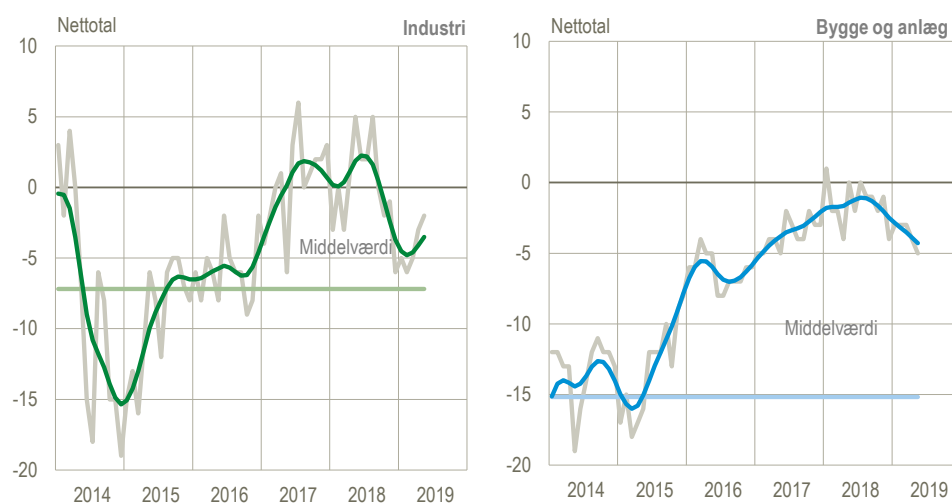


## Bygge og anlægs forventninger i nyt lavpunkt

Industriens sæsonkorrigerede konjunkturindikator er steget svagt fra minus 3 i april til minus 2 i maj. *Bygge og anlæg* derimod er faldet svagt fra minus 4 til minus 5. Dermed er niveauet det laveste i to år. I april 2017 var nettotallet også minus 5, men dengang i en stigende tendens og ikke, som nu, i en faldende tendens. Den samlede tillidsindikator er steget til 108 i maj, især trukket op af en markant vækst i forbrugerforventningerne, mens de fire erhverv tilsammen trækker lidt ned.

### Sammensat konjunkturindikator for industri samt bygge og anlæg, brud- og sæsonkorrigeret

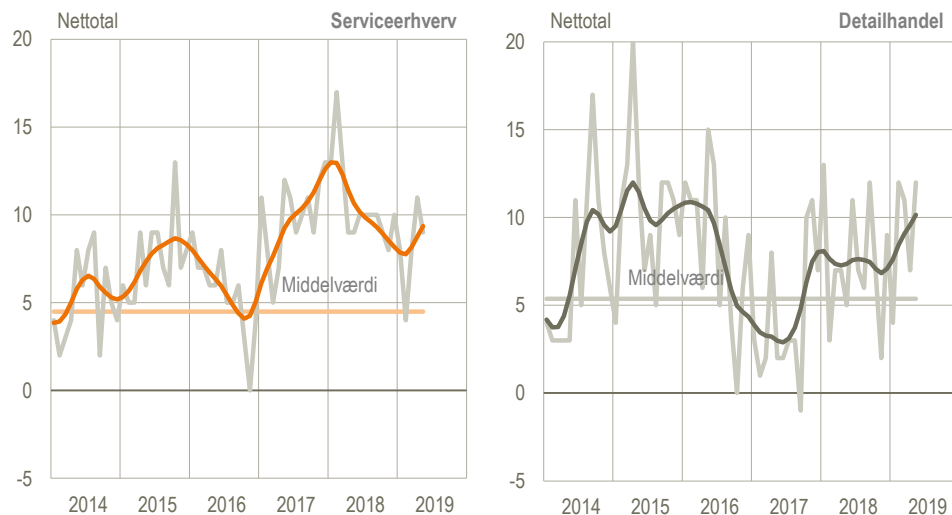


Anm.: Månedlige værdier vises med lys grå og i udglattet form med farve. Middelværdien er beregnet fra 2005 og frem.  
Kilde: [www.statistikbanken.dk/baro8k](http://www.statistikbanken.dk/baro8k) og [kbyg44k](http://kbyg44k).

### Både serviceerhverv og detailhandel holder stigende tendens

Serviceerhvervenes konjunkturindikator er faldet lidt fra 11 i april til 9 i maj, men den stigende tendens holdes. Detailhandlens indikator er steget fra 7 i april til 12, og den opadgående tendens bevares.

### Sammensat konjunkturindikator for serviceerhverv og detailhandel, brud- og sæsonkorrigeret



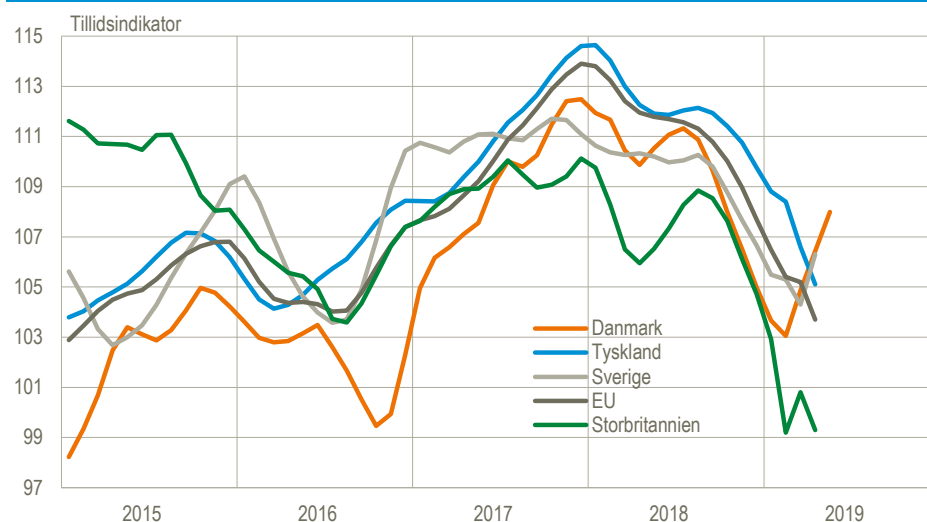
Anm.: Månedlige værdier vises med lys grå og i udglattet form med farve. Middelværdien er beregnet fra maj 2011 og frem.  
Kilde: [www.statistikbanken.dk/kbs4](http://www.statistikbanken.dk/kbs4) og [kbs3k](http://kbs3k).

## Tillidsindikatoren fortsætter opad for Danmark takket være forbrugerne

Den danske *tillidsindikator* er steget fra 106,4 i april til 108,0 i maj. Indikatoren er steget siden februar, hvor den var på 100,8 hvilket er usædvanligt i forhold til vores samhandelspartnere Tyskland, Storbritannien og det samlede EU, der alle er inde i en nedadgående tendens. Sverige steg dog i april lige som Danmark. Stigningen for Danmark i maj måned skyldes bidraget fra forbrugerforventningerne. *Erhvervstillidsindikatoren*, der kun omfatter de fire erhverv industri, bygge og anlæg, serviceerhverv samt detailhandel, falder fra 107,5 i april til 106,5 i maj.

Tal for maj for EU-landene offentliggøres dags dato omkring kl. 11:30 i [tillidsindikator](#) hos Danmarks Statistik citeret fra Economic Sentiment Indicators (ESI) hos [EU-kommissionen](#).

### Tillidsindikator. Konjunkturudvikling i Danmark og europæiske samhandelslande, sæsonkorrigeret



Anm.: Tillidsindikatoren er baseret på de fire erhvervsgrøene industri, byggeri, serviceerhverv og detailhandel samt forbrugerforventningerne. Data er udglattede, dog ikke for de seneste tre måneder. Kurverne bevæger sig i et standardiseret interval, typisk mellem 80 og 120, med 100 som indekssværdi. Tal for indeværende måned er pt. kun tilgængeligt for Danmark.

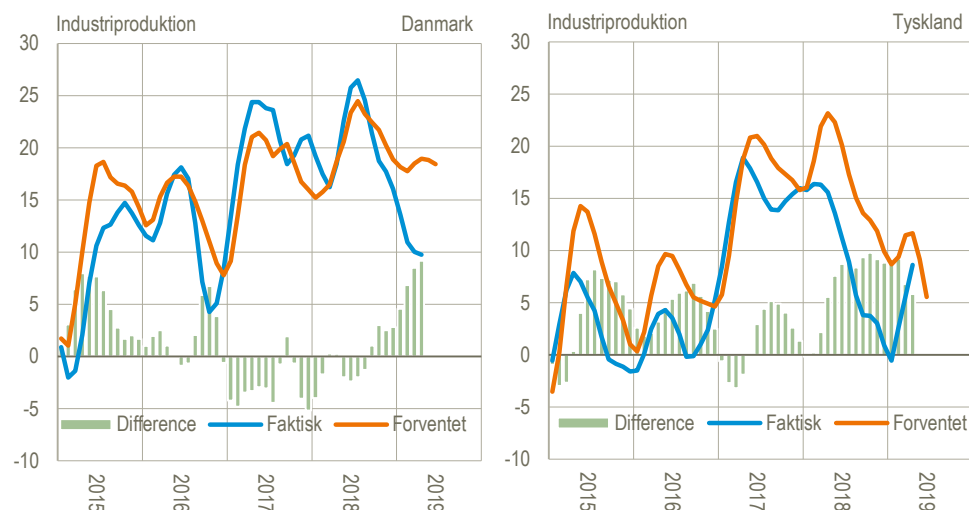
### Produktionsforventninger i Danmark og Tyskland

Hver måned vurderer Europæiske industrivirksomheder de seneste tre måneders *faktiske* udvikling og de kommende tre måneders *forventede* udvikling med hensyn til produktionen. De angiver, om udviklingen er stigende, faldende eller uændret. Nettotallet beregnes som andelen af "stigende" fratrukket andelen af "faldende". Ved at forskyde kurverne kan det ses, i hvor høj grad forventningerne til en tre-månedersperiode viser sig at stemme overens med den faktiske udvikling i samme periode.

Danske industrivirksomheder har i perioden 2015 til 2018 haft forventninger til produktionen, der er svinget pænt i takt med det faktisk opnåede. I 2017 og første halvdel af 2018 ligger den forventede produktion lavere end den faktisk opnåede produktion. I slutningen af 2018 og i 2019 vender billedet og virksomhederne bliver mere og mere optimistiske i deres forventninger, i forhold til hvad de faktisk opnår.

Anderledes er billedet for Tyskland. Forventningerne til industriproduktionen har i sidste halvdel af 2018 været mere optimistiske, end hvad der blev opnået. Men med en markant stigende vurdering af den faktiske produktion de første fire måneder af 2019 er differencen blevet mindre og mindre.

## Faktisk og forventet produktion i industrien i Danmark og Tyskland, sæsonkorrigeret

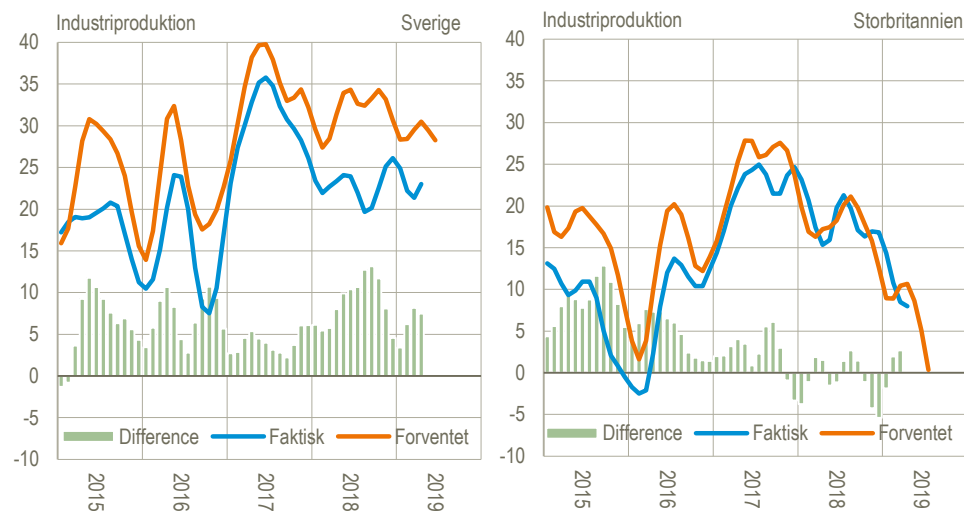


Anm.: For både Danmark og Tyskland er de to kurver forskudt 2 mdr., hvilket giver den bedste korrelation. Data er udglattede.  
Kilde: DG ECFIN, Time Series, Industry.

## Produktionsforventninger i Sverige og Storbritannien

Sverige har igennem 2015 til 2018 haft forventninger til produktionen, der er mere optimistiske end opnået. Fra et fald i differencen omkring årsskiftet, er differencen igen steget. Storbritannien havde igennem 2017, 2018 og de første måneder af 2019 haft næsten sammenfald imellem den forventede og den faktisk opnåede produktion. Her peger den faldende kurve for forventningerne på, at de kommende måneders faktiske produktion i Storbritannien også vil falde.

## Faktisk og forventet produktion i industrien i Sverige og Storbritannien, sæsonkorrigeret



Anm.: For Sverige er de to kurver forskudt 2 mdr, for Storbritannien 3 mdr, hvilket giver den bedste korrelation.  
Kilde: DG ECFIN, Time Series, Industry.

## Brudkorrektion af indikatorer for ordre- og lagerbeholdninger

I februar månedens *Nyt fra Danmarks Statistik 2019:71* blev der omtalt brudkorrektion af forskellige indikatorer for ordre- og lagerbeholdninger i konjunkturbarometrene for industri, detailhandel og bygge og anlæg. Læs uddybende om det i dokumentet *Brudkorrektion af konjunkturbarometrene pr. 2014*. De brudkorrigerede serier findes på [www.statistikbanken.dk/2459](http://www.statistikbanken.dk/2459).

## Tablet over sammensatte konjunkturindikatorer

Tabellen herunder viser udviklingen i de fire erhvervs sammensatte konjunkturindikatorer samt deres komponenter.

**Sammensat konjunkturindikator og komponenter. Sæsonkorrigerede tal er angivet med (sk), brudkorrigerede tal er angivet med (bk)**

		2018		2019				
		Maj	Dec.	Jan.	Feb.	Mar.	Apr.	Maj
<b>Industri</b>	<b>Sammensat (bk)(sk)</b>	<b>5</b>	<b>-6</b>	<b>-5</b>	<b>-6</b>	<b>-5</b>	<b>-3</b>	<b>-2</b>
	Produktionsforventning (sk)	29	18	18	16	17	13	13
	Ordrebeholdning (bk)	-7	-20	-19	-17	-16	-15	-6
	Færdigvarelagre (bk)	7	16	15	17	15	7	12
<b>Bygge og anlæg</b>	<b>Sammensat (bk)(sk)</b>	<b>0</b>	<b>-4</b>	<b>-3</b>	<b>-3</b>	<b>-3</b>	<b>-4</b>	<b>-5</b>
	Beskæftigelsesforventning (sk)	11	9	8	6	5	5	3
	Ordrebeholdning (bk)(sk)	-11	-17	-13	-12	-11	-12	-12
<b>Serviceerhverv</b>	<b>Sammensat (sk)</b>	<b>9</b>	<b>10</b>	<b>8</b>	<b>4</b>	<b>8</b>	<b>11</b>	<b>9</b>
	Faktisk omsætning (sk)	9	11	10	4	10	13	10
	Forventet omsætning (sk)	12	11	9	6	11	11	9
	Faktisk forretningsituation	7	8	6	2	2	8	7
<b>Detailhandel</b>	<b>Sammensat (bk)(sk)</b>	<b>5</b>	<b>9</b>	<b>4</b>	<b>12</b>	<b>11</b>	<b>7</b>	<b>12</b>
	Faktisk omsætning (sk)	7	15	-2	20	25	25	22
	Forventet omsætning (sk)	19	25	23	29	21	6	27
	Lagerbeholdning (bk)(sk)	12	12	9	13	12	11	12

Anm.: De sammensatte konjunkturindikatorer er beregnet som simpelt gennemsnit af de to eller tre underindikatorer. Lagerbeholdninger regnes med omvendt fortegn i den sammensatte konjunkturindikator, idet for store lagre anses som ugunstigt. Hvis indikatorer, der indgår, er brud- og/eller sæsonkorrigerede, vælges disse.

Kilde: [www.statistikbanken.dk/2459](http://www.statistikbanken.dk/2459).

**Mere information:** Konjunkturbarometrene er udarbejdet i partnerskab med EU-Kommissionen og offentliggøres mere detaljeret på [www.statistikbanken.dk/2459](http://www.statistikbanken.dk/2459) i Statistikbanken. Tilsvarende europæiske data findes hos Directorate General for Economic and Financial Affairs i [DG ECFINs database](#).

Læs mere om forskellige konjunkturindikatorer, og se seneste nøgletal på [www.dst.dk/konjunkturdata](http://www.dst.dk/konjunkturdata).

**Kilder og metoder:** Metoden er beskrevet i [statistikdokumentationerne](#) for de respektive konjunkturbarometre. Kun tidsserier, der udviser en klar sæsoneffekt, er korrigeret for sæsonudsving. Tallene er indsamlet mellem den 25. i måneden før og den 21. i den aktuelle måned. **Nettotal** udtrykker forskellen mellem procentandelene af virksomheder, vægtet efter beskæftigelse, der har angivet hhv. positive og negative forventninger.

**Næste offentliggørelse:** *Konjunkturbarometer for erhvervene, juni 2019* udkommer 29. juni 2019.

**Henvendelse:** Erik Slentø, tlf. 39 17 30 88, [esl@dst.dk](mailto:esl@dst.dk)

Bo Eriksen, tlf. 39 17 35 52, [bhe@dst.dk](mailto:bhe@dst.dk)