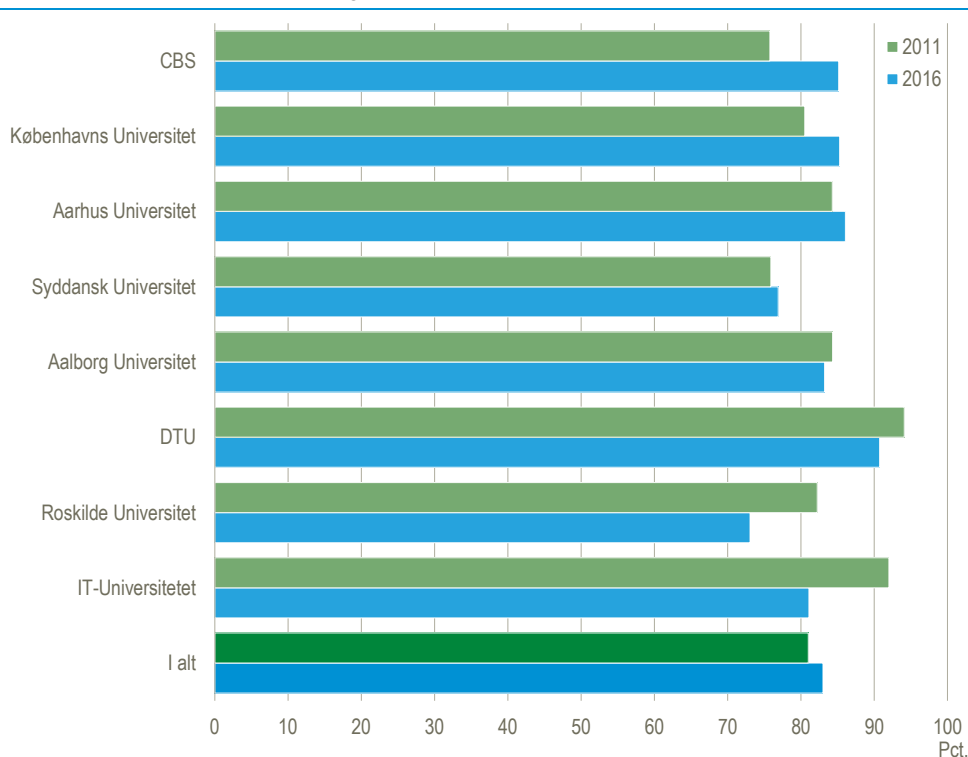


## 83 pct. af bachelorer går direkte videre til kandidat

Af de 19.500 universitetsstuderende, der i skoleåret 2015/2016 fuldførte en bacheloruddannelse, var 16.250 i gang med en kandidatuddannelse 1. oktober 2016. Det svarer til en andel på 83 pct. Ser man på den tilsvarende gruppe af studerende fra skoleåret 2010/2011, var 11.000 ud af de 13.600 fuldførte i gang med en kandidatuddannelse 1. oktober 2011. Det svarer til en andel på 81 pct. De enkelte universiteter har oplevet forskellige udviklinger over de sidste fem år. Den største stigning ses hos CBS, hvor andelen af dem, der læser videre direkte efter deres bachelorgrad, er steget med 9 pct. I den anden ende er IT-Universitetet, som har oplevet et fald på 11 pct. i andelen af studerende, der starter på en kandidat umiddelbart efter fuldført bacheloruddannelse.

Andel af bachelorstuderende, som er gået direkte videre til kandidat



### Ens tendenser blandt kønnene

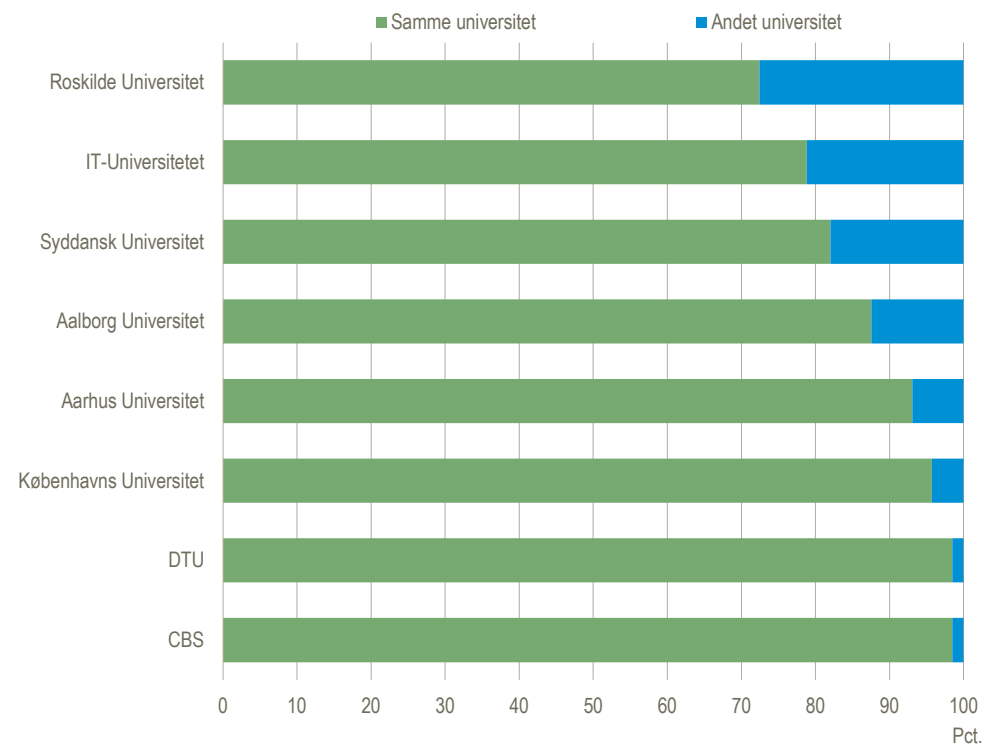
Andelen af dem, der starter på en kandidatuddannelse umiddelbart efter bacheloruddannelsen er fuldført, er meget ens blandt mænd og kvinder. For 2015/2016 årgangen, var 84 pct. af de mandlige bachelordimitter i gang med en kandidatuddannelse 1. oktober 2016. Det tilsvarende tal var 83 pct. for de kvindelige bachelordimitter. Andelen af studerende, der starter på en kandidatuddannelse på det samme universitet, som de fuldførte deres bacheloruddannelse på, var 91 pct. for både mænd og kvinder.

### 9 pct. skifter universitet efter bachelor

9 pct. af de studerende vælger at starte på deres kandidatuddannelse på et andet universitet end der, hvor de fuldførte deres bacheloruddannelse. På dette område er der store forskelle blandt de enkelte universiteter. 98 pct. af de bachelordimitter fra DTU og CBS, som er gået i gang med en kandidat umiddelbart efter,

læser videre på hhv. DTU og CBS. Derimod er andelen kun 72 pct. hos bachelordimittenderne fra Roskilde Universitet.

#### Overgang fra bachelor- til kandidatinstitution for 2016 årgang



#### Medicinstuderende læser direkte videre

Ser man på de tre uddannelser med flest bachelordimittender i skoleåret 2015/2016, er bacheloruddannelsen i erhvervsøkonomi den største. Her var 85 pct. af de fuldførte studerende i gang med en kandidatuddannelse 1. oktober 2016.

Medicinuddannelsen havde næst flest bachelordimittender, hvoraf hele 99 pct. var i gang med en kandidat 1. oktober 2016.

Bacheloruddannelsen i jura havde tredje flest dimittender, og af dem var 93 pct. i gang med en kandidatuddannelse 1. oktober 2016.

#### Over halvdelen fuldfører på normeret tid

Af de 19.500 studerende, som fuldførte en bacheloruddannelse i skoleåret 2015/2016, havde 10.100 færdiggjort uddannelsen på normeret tid. Af dem var 84 pct. i gang med en kandidatuddannelse 1. oktober 2016.

7.900 studerende havde brugt op til et år mere end den normerede tid, og af dem var også 84 pct. i gang med en kandidatuddannelse 1. oktober 2016. De resterende 1.500 studerende havde brugt mere end et år udover den normerede tid, og af dem var 74 pct. startet på en kandidatuddannelse 1. oktober 2016.

**Mere information:** Se mere detaljerede oplysninger i Statistikbanken på [www.dst.dk/stattabel/1445](http://www.dst.dk/stattabel/1445).

**Kilder og metoder:** Se nærmere beskrivelse af metoden i [statistikdokumentationen](#).

De brugte forkortelser for uddannelsesinstitutionerne refererer til Danmarks Tekniske Universitet (DTU) og Copenhagen Business School – Handelshøjskolen (CBS).

Skoleåret 2015/2016 er perioden 1. oktober 2015 – 30. september 2016.

**Næste offentliggørelse:** *Overgang fra bachelor til kandidat 2017 udkommer uge 23 i 2018.*

**Henvendelse:** Sose Hakhverdyan, tlf. 39 17 37 56, [soh@dst.dk](mailto:soh@dst.dk)