

## Kursister ved almen voksenuddannelse og hf-enkeltfag mv. 2001-02

I lighed med sidste skoleår er der nedgang i såvel antallet af kursister som antallet af personer på voksenuddannelsescentrene (VUC) i skoleåret 2001-02. Der er fortsat stor overvægt af kvinder på både almen voksenuddannelse og hf-enkeltfag, hhv. 65 pct. og 68 pct. På almen voksenuddannelse er gennemsnitsalderen vokset konstant fra 36,5 år i 1989-90 til 47,2 år i 2001-02, hvorimod gennemsnitsalderen på hf-enkeltfag stort set er uændret i samme periode.

### 1. Indhold

Denne artikel vedrører kurser for voksne ved de almen kompetencegivende uddannelser: Almen voksenuddannelse på VUC og hf-enkeltfag mv. på VUC, gymnasier og 2-årige hf-centre. Desuden beskrives hf-eksamens fordeling på 2-årigt forløb og forløb kombineret af enkeltfag.<sup>1</sup>

### 2. Personer og kursister i perioden

Laveste antal personer  
de seneste 10 år

Antallet af personer på VUC er faldet fra 90.541 i 2000-01 til 85.667 i 2001-02, hvilket svarer til et fald på 5,4 pct. og antallet af personer på VUC er nu på det laveste niveau i de sidste 10 år (oversigtstabel 1).

Oversigtstabel 1.

#### Personer ved almen voksenuddannelse og hf-enkeltfag mv. 1992-93-2001-02

	1992-93	1996-97	1997-98	1998-99	1999-00	2000-01	2001-02
<b>Personer i alt</b>	<b>98 166</b>	<b>94 532</b>	<b>97 203</b>	<b>98 531</b>	<b>100 731</b>	<b>90 541</b>	<b>85 667</b>
Mænd	28 440	29 688	29 827	30 793	31 996	29 806	28 189
Kvinder	69 726	64 844	67 376	67 738	68 735	60 735	57 478
<b>Almen voksenuddannelse</b>	<b>48 884</b>	<b>47 222</b>	<b>49 859</b>	<b>53 346</b>	<b>53 699</b>	<b>48 316</b>	<b>44 764</b>
Mænd	15 255	16 468	16 550	17 938	18 208	16 983	15 457
Kvinder	33 629	30 754	33 309	35 408	35 491	31 333	29 307
<b>Hf-/studenterfag</b>	<b>42 852</b>	<b>40 594</b>	<b>40 451</b>	<b>38 446</b>	<b>39 943</b>	<b>36 714</b>	<b>36 135</b>
Mænd	11 617	11 618	11 663	11 203	12 086	11 430	11 544
Kvinder	31 235	28 976	28 788	27 243	27 857	25 284	24 591
<b>Komb. almen voksend. og hf-/studenterfag</b>	<b>6 430</b>	<b>6 716</b>	<b>6 893</b>	<b>6 739</b>	<b>7 089</b>	<b>5 511</b>	<b>4 768</b>
Mænd	1 568	1 602	1 614	1 652	1 702	1 393	1 188
Kvinder	4 862	5 114	5 279	5 087	5 387	4 118	3 580

Antallet af personer som har gået på almen voksenuddannelse (avu) er fra 2000-01 til 2001-02 faldet med 7,4 pct. mens 1,6 pct. færre har fulgt hf-enkeltfag mv. (tabel 1).

<sup>1</sup> Gymnasiale suppleringskurser GSK er ikke medtaget i denne efterretning hvilket betyder, at tallene afviger lidt fra tidligere offentliggjorte tal.

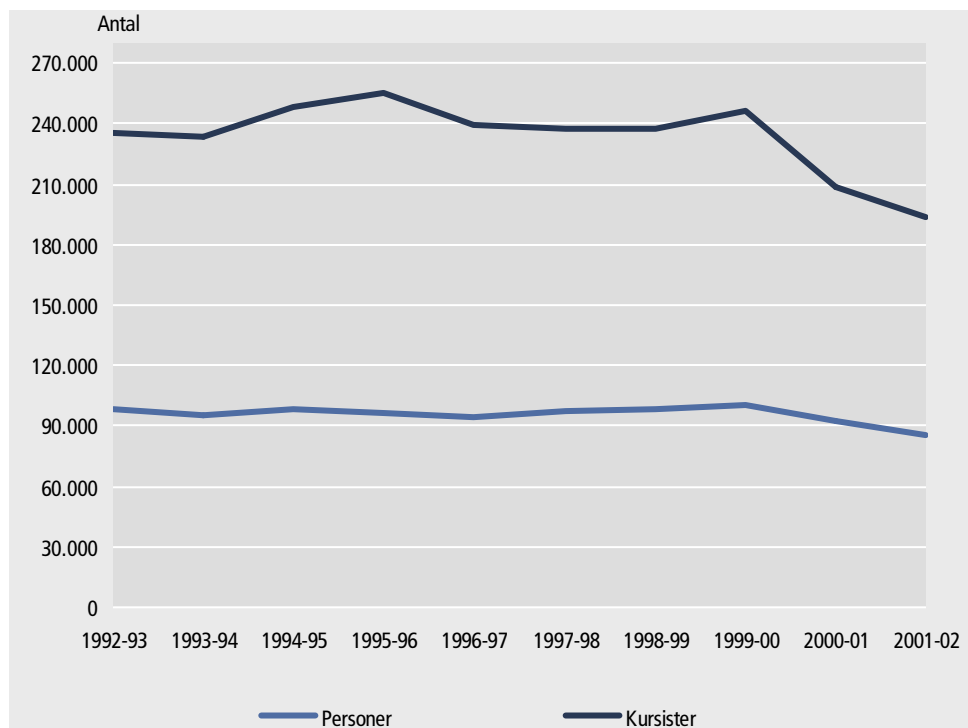


**Størst fald på AVU**

Af figur 1 fremgår det, at antallet af kursister ligesom antallet af personer på almen voksenuddannelse og hf-enkeltfag mv. er faldet i 2001-02. Fra 2000-01 til 2001-02 faldt antallet af kursister med i alt 15.391. Samtidig faldt antallet af personer med i alt 4.874 og dette betyder, at det gennemsnitlige antal fag, som en person har delta- get i de sidste to år var på 2,3 fag (tabel 1).

På almen voksenuddannelse faldt antallet af kursister med 12,1 pct. fra 2000-01 til 2001-02, mens antallet af kursister på hf-enkeltfag mv. faldt med 1,4 pct. (tabel 1).

Figur 1. **Antallet af personer og kursister ved almen voksenuddannelse og hf-enkeltfag mv.**

**Regionale forskelle**

Andelen af befolkningen, der gik på almen voksenuddannelse og hf-enkeltfag mv. var mindst i Københavns Kommune og Vestsjællands Amt og størst i Frederiksberg Kom- mune og Fyns Amt (tabel 3).

### 3. Kursisternes fagvalg

**Almen voksenuddannelse**

53 pct. af personerne på almen voksenuddannelse fulgte 1 fag i 2001-02, det samme som året før, 23 pct. fulgte 2 fag, mens 24 pct. fulgte 3 eller flere fag (oversigtstabel 2).

**Oversigtstabel 2.**

**Antal kurser pr. person ved almen voksenuddannelse og hf-enkeltfag mv.**

	Almen voksen- uddannelse		Hf-/studentfag		Kombineret AVU og hf-/studentfag	
	2000-01	2001-02	2000-01	2001-02	2000-01	2001-02
	pct.					
1 fag	52,3	52,9	61,4	60,8	•	•
2 fag	23,2	23,1	12,9	12,3	19,2	19,1
3 fag	8,0	8,0	6,6	6,9	16,6	16,5
4 fag	5,4	5,2	5,6	6,2	15,8	15,1
5 fag	3,5	3,4	4,5	4,1	15,2	15,2
6 fag el. flere	7,6	7,5	9,0	9,7	33,2	34,1

**Fald i alle fag**

Der er nedgang i antallet af kursister på stort set alle fag på avu i 2001-02. Faldet er fordelt på alle fag, bortset fra en lille stigning på Naturfag trin 1 modul B (tabel 5).

Hf-/studerterfag mv.

På hf-enkeltfag mv. fulgte 61 pct. af personerne 1 fag i 2001-2002, hvilket svarer til niveauet for sidste år (oversigtstabel 2). De fleste tog hf-fællesfag (54 pct.) og dansk var det mest søgte. Tilvalgsfag valgte af 37 pct. af kursisterne og her var psykologi fortsat det mest populære. 5 pct. af kursisterne valgte højniveaufag og her var engelsk og matematik de fag med flest kursister. 5 pct. valgte studenterfag (tabel 5).

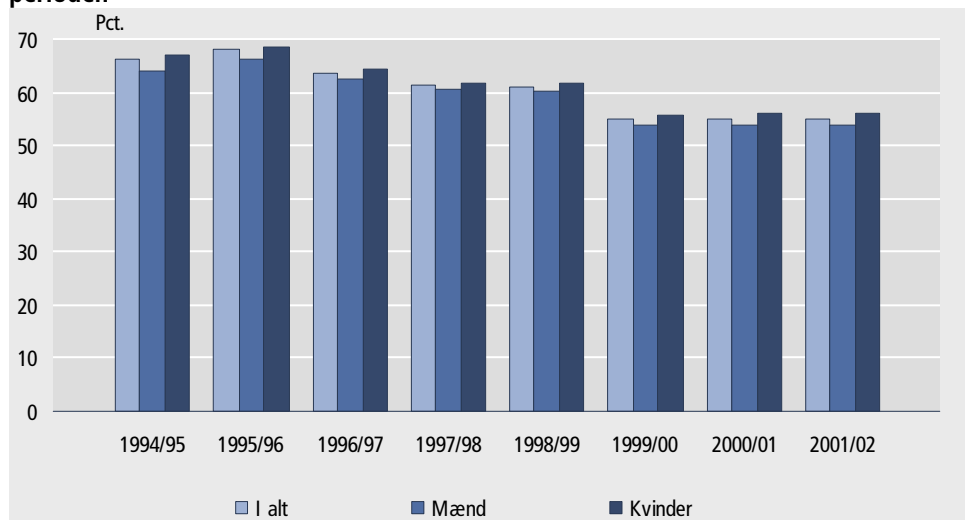
#### 4. Afgang fra almen voksenuddannelse og hf-enkeltfag mv.

55 pct. fuldførte på almen voksenuddannelse

I 2001-02 fuldførte 55 pct. af kursisterne deres fag på almen voksenuddannelse, hvilket er uændret i forhold til året før (Figur 2). Fuldførelse med prøve er svært at opføre på almen voksenuddannelse, idet prøve for det enkelte trin kan tages både efter modul A og B. De fleste tog prøve i forbindelse med modul B. Der kan ikke tages prøve på basis og introducerende undervisning.

Figur 2.

#### Fuldførelsesprocenter for kursister ved almen voksenuddannelse med afgang i perioden



Regionale forskelle

Der er store regionale forskelle på fuldførelsesprocenten på almen voksenuddannelse. I Vestsjællands og Sønderjyllands Amter var der de laveste fuldførelsesprocenter (46 pct.), mens Roskilde og Fyns Amter havde de højeste, henholdsvis 72 og 64 pct. (tabel 4).

De yngste deltager i flest fag

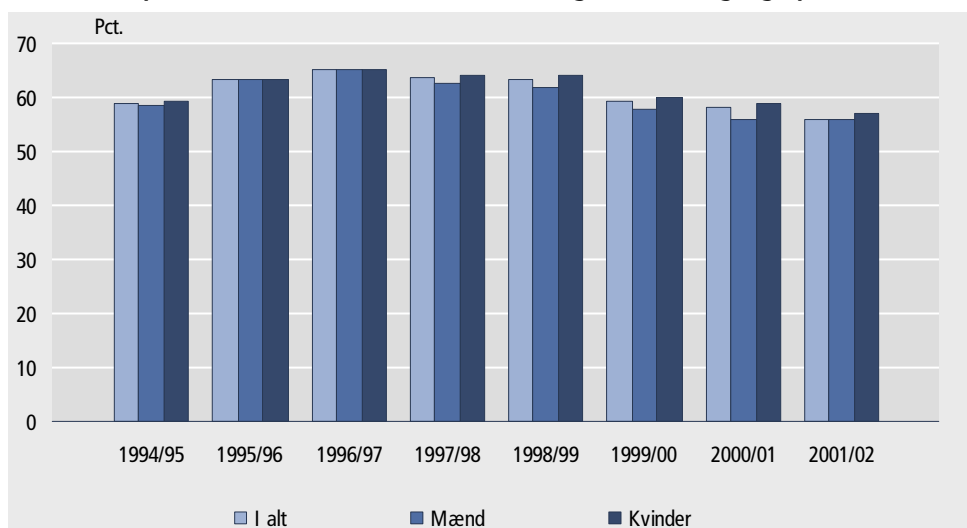
De yngste fulgte flest kurser. På almen voksenuddannelse var gennemsnitsalderen for kursister som deltog i 1 fag 50 år, mens kursister som deltog i 6 fag eller mere i gennemsnit var 36 år (oversigtstabel 3).

Oversigtstabel 3.

#### Personer ved almen voksenuddannelse og hf-enkeltfag mv. fordelt på antal kurser og gennemsnitsalder 2001-02.

	Almen voksen-	Hf-/studerterfag	Kombineret AVU og
	uddannelse		hf-/studerterfag
	alder		
1 fag	49,9	39,6	•
2 fag	50,1	32,4	49,8
3 fag	42,2	28,8	45,0
4 fag	37,9	28,2	38,5
5 fag	36,8	27,0	35,2
6 fag el. flere	35,8	24,4	31,5

Figur 3. Fuldførelsesprocenter for kursister ved hf-enkeltfag mv. med afgang i perioden



56 pct. fuldførte hf-enkeltfag mv.

56 pct. af de, der afsluttede et hf-enkeltfag mv. i 2001-02 fuldførte, hvilket er et lille fald i forhold til året før (figur 3).

Regionale forskelle

Der var store regionale forskelle på fuldførelsesprocenten. Højest var den i Fyns Amt med 61 pct. og lavest i Bornholms Amt med 48 pct. (tabel 4).

De yngste deltager i flest fag

Gennemsnitsalderen for personer, der deltog i 1 fag var 40 år, men 24 år for dem, som deltog i 6 fag eller mere (oversigtstabel 3).

## 5. Beskrivelse af kursisternes baggrund

Gennemsnitsalderen stiger

Den gennemsnitlige alder for personer ved VUC er steget markant i de seneste 6 år fra 38,4 år i 1995-96 til 41,7 år i 2001-02 (oversigtstabel 4).

Oversigtstabel 4.

Gennemsnitsalder ved almen voksenuddannelse og hf-enkeltfag mv.

	1995-96	1996-97	1997-98	1998-99	1999-00	2000-01	2001-02
<b>Personer i alt</b>	<b>38,4</b>	<b>38,3</b>	<b>38,9</b>	<b>40,2</b>	<b>40,9</b>	<b>41,3</b>	<b>41,7</b>
Almen voksenuddannelse	40,7	40,8	41,6	43,3	44,9	45,8	47,2
Mænd	39,9	40,0	41,2	43,2	45,2	46,1	47,7
Kvinder	41,0	41,3	41,9	43,3	44,8	45,7	46,9
Hf-/studenterfag	35,8	35,5	35,6	36,1	35,6	35,5	35,3
Mænd	34,7	34,4	34,8	35,2	34,9	35,0	34,7
Kvinder	36,3	35,9	36,0	36,4	35,9	35,8	35,6
Kombineret almen voksenudd. og hf-/studenterfag	38,8	38,0	38,0	38,8	40,0	39,1	38,8
Mænd	38,3	37,1	37,8	38,5	39,7	38,2	38,7
Kvinder	38,9	38,2	38,0	39,0	40,1	39,4	38,9

Gennemsnitsalderen er steget for både mænd og kvinder, men kun for personer ved almen voksenuddannelse. For personer som alene har fulgt hf-enkeltfag mv. er gennemsnitsalderen stort set uændret.

Af tabel 7 fremgår det, at andelen af personer over 50 år er steget fra 18 pct. i 1992-93 til 38 pct. i 2001-02, og samtidig er andelen af personer i aldersgruppen 30-49 år faldet fra 45 pct. til 29 pct. På almen voksenuddannelse er det den ældre aldersgruppe som dominerer, 51 pct. er over 50 år. På hf-enkeltfag udgør aldersgruppen 17-29 år derimod 51 pct.

<i>10,6 pct. var indvandrere og efterkommere</i>	I 2001-02 var 10,6 pct. af de personer, der fulgte undervisningen ved almen voksenuddannelse og hf-enkeltfag mv. indvandrere eller efterkommere (tabel 8). Dette er et lille fald i forhold til skoleåret 2000-01, hvor andelen var 10,8 pct.
<i>Flest ved almen voksenuddannelse</i>	12 pct. af kursisterne på almen voksenuddannelse og 8,5 pct. af kursisterne på hf-enkeltfag mv. var indvandrere eller efterkommere i 2001-02.
<i>Aftenundervisning størst på hf-enkeltfag mv.</i>	I alt var der i 2001-02 21 pct. af kursisterne på VUC, der gik på aftenhold. 19 pct. af kursisterne på almen voksenuddannelse og 23 pct. af kursisterne på hf-enkeltfag mv. Andelen var højest på hf-højtniveaufag, hvor 61 pct. valgte aftenhold (tabel 9).
<i>Flere fuldfører på daghold</i>	På daghold fuldførte 56 pct. af kursisterne på almen voksenuddannelse og 55,6 pct. på hf-enkeltfag mv. På aftenhold fuldførte 49 pct. på almen voksenuddannelse og 40,5 pct. på hf-enkeltfag mv. (tabel 9).
<i>Markant overvægt af kvinder</i>	Der er en markant overvægt af kvinder på VUC. I 2001-02 udgjorde de 67 pct. På almen voksenuddannelse var andelen 66 pct., mens den på hf-enkeltfag mv. var 69 pct. (tabel 1).

## 6. Hf-eksamen kombineret af enkeltfag

I 2001-02 bestod 1.102 personer hf-eksamen kombineret af enkeltfag, hvilket var 10,8 pct. færre end året før. Kvinderne har igennem 90'erne udgjort hovedparten af dem, der har taget en hf-eksamen kombineret af enkeltfag, 70 pct. i 2001-02 (oversigtstabel 5).

Oversigtstabel 5.

### Hf-eksamen

	1993-94			2000-01			2001-02 <sup>1</sup>		
	Mænd	Kvinder	I alt	Mænd	Kvinder	I alt	Mænd	Kvinder	I alt
<b>I alt</b>	<b>1 969</b>	<b>4 748</b>	<b>6 717</b>	<b>1592</b>	<b>3 577</b>	<b>5 169</b>	-	-	-
Hf-eksamen kombineret af enkeltfag	283	528	811	385	850	1 235	332	770	1 102
2-årig hf-eksamen	1 686	4 220	5 906	1 126	2 546	3 672	-	-	-
3-årig hf-eksamen	•	•	•	81	181	262	-	-	-

<sup>1</sup> Tallene for den 2-årige hf-eksamen er endnu ikke klar for skoleåret 2001-02.

Eksamenskvote

Af oversigtstabel 6 fremgår det, at den gennemsnitlige eksamenskvote er uændret i forhold til året før. I de sidste 10 år har hf-eksamen kombineret af enkeltfag haft et højere eksamensgennemsnit end såvel den 2-årige hf-eksamen som studentereksamen. Tabel 10 viser eksamenskvoteernes fordeling.

Oversigtstabel 6.

### Gennemsnitlig eksamenskvote for bestået studenter- og hf-eksamen

	1993-94			2000-01			2001-02 <sup>1</sup>		
	Mænd	Kvinder	I alt	Mænd	Kvinder	I alt	Mænd	Kvinder	I alt
Hf-eksamen komb. af enkeltfag	8,9	8,5	8,7	8,4	8,4	8,4	8,6	8,3	8,4
2-årig hf-eksamen	8,1	8,0	8,1	7,9	7,8	7,8	-	-	-
3-årig hf-eksamen	•	•	•	7,7	7,7	7,7	-	-	-
3. g	8,4	8,4	8,4	8,3	8,4	8,3	-	-	-
2. studenterkl.	8,4	8,3	8,4	8,1	8,4	8,3	-	-	-

<sup>1</sup> Tallene for den 2- og 3-årige hf-eksamen, 3. g og 2. studenterklasse er endnu ikke klar for skoleåret 2001-02.

Aldersfordelingen

Antal personer, der har taget hf-eksamen kombineret af enkeltfag er faldet i alle aldersgrupper, især blandt de 17-29 årige, der faldt med 12,3 pct. Sammenlignet med

den 2-årige hf er personerne, der tager en hf-eksamen kombineret af enkeltfag betydeligt ældre (oversigtstabel 7).

Oversigtstabel 7. **Alder for personer med hf-eksamen**

	Hf-eksamen kombineret af enkeltfag					2 og 3-årig hf	
	1996-97	1997-98	1998-99	1999-00	2000-01	2001-02	2000-01 <sup>1</sup>
<b>I alt</b>	<b>1 130</b>	<b>1 084</b>	<b>1 193</b>	<b>1 149</b>	<b>1 235</b>	<b>1 102</b>	<b>3 934</b>
17-19 år	42	59	72	75	75	51	51
20-29 år	665	648	765	771	866	774	3 096
30-39 år	243	214	200	170	176	166	762
40-49 år	123	92	78	64	61	58	6
50 år og derover	57	71	78	69	57	53	1

<sup>1</sup>Tallene for den 2-årige hf er fra 2000-01, da tallene skoleåret 2001-02 endnu ikke er klar.

## 7. Lovgrundlag

### *Almen voksenuddannelse*

Undervisning i almen voksenuddannelse foregår på de amtskommunale voksenuddannelsescentre - VUC. Lov om almen voksenuddannelse nr. 335 af 24. maj 1989 med små ændringer, seneste lov nr. 668 af 7 juli 2000 afløste lov om prøveforberedende undervisning mv. for voksne af 4. juli 1983. Loven sigter mod at give voksne tilbud om grundlæggende viden i almene fag. Der er mulighed for en voksenuddannelsesprøve, som svarer til folkeskolens udvidede afgangsprøve. Fag med flere trin har prøve efter første trin svarende til folkeskolens afgangsprøve fra 9. kl. Prøven er intern.

Undervisningen blev modulopbygget i 1989. Ændringen medførte flere undervisningsenheder, trin og moduler for det, der var en enhed før 1989. Derfor er det svært at sammenligne undervisningsaktiviteten før og efter loven i 1989.

### *Hf-Istuderterfag*

Lov om hf i 1990 sidestillede hf tilrettelagt som enkeltfag og hf i et 2-årigt forløb. (Lov om kursus til højere forberedelse og om studieforberedende enkeltfagsundervisning for voksne mv. af 13. juni 1990, senest revideret 8 august 2000). Loven giver mulighed for undervisning i enkeltfag i hele hf/gymnasiets fagrækker og muliggør også at sammenstykke en hf-/studentereksamen af enkelte fag fra hf/gymnasiets fagrække. Adskillelsen lovmæssigt mellem almen voksenuddannelse og hf-enkeltfag medførte, at der kom flere enkeltfagskursister på gymnasierne og de 2-årige hf-kurser. I nogle amter er undervisningen i almen voksenuddannelse og hf-enkeltfag mv. blevet adskilt, således at der er hf-centre med undervisning i hf tilrettelagt som et 2-årigt forløb og som enkeltfag, mens VUC varetager undervisningen i almen voksenuddannelse. I andre amter forestår VUC'erne fortsat undervisningen i hf tilrettelagt som enkeltfag og almen voksenuddannelse.

### *Betaling*

Siden 1983 har kursisterne betalt et gebyr på 200 kr. for deltagelse i undervisningen på almen voksenuddannelse. For enkeltfagsundervisning på hf betales et gebyr på 200 kr. for det første fag og 100 kr. for hvert af de efterfølgende fag. Bekendtgørelse nr. 711 af 18 juli 2000 om gebyr og deltagerbetaling ved almen voksenuddannelse og studieforberedende enkeltfagsundervisning for voksne indførte en egentlig deltagerbetaling for en række af de fag, der ikke er centrale grundfag og en forhøjelse af de eksisterende gebyrer. I bekendtgørelse nr. 39 af 22 januar 2001 nedsattes deltagerbetalingen igen.

## 8. Begreber

<i>Afbrudt</i>	Kursus afbrudt defineres som et kursus, der er afsluttet før tiden eller hvor personen har fuldført det uden at deltage i 85 pct. af undervisningen på AVU/80 pct. af undervisningen på hf-enkeltfag og uden at gå til eksamen.
<i>Efterkommere</i>	Efterkommere er personer født i Danmark af forældre, som begge er indvandrere eller efterkommere.
<i>Fuldført uden prøve</i>	Kursus fuldført uden prøve defineres på AVU som et kursus, hvor personen har fulgt 85 pct. af undervisningen. Før skoleåret 1999-2000 var kravet til at deltage 80 pct. Kursus fuldført uden prøve defineres på hf-enkeltfag som et kursus, hvor personen har fulgt 80 pct. af undervisningen.
<i>Indvandrere</i>	Indvandrere defineres som personer født i udlandet, og hvis forældre begge er udenlandske statsborgere eller født i udlandet.
<i>Kursister</i>	En kursist er en person, der har gået på et hold i mere end 3 uger. Går personen på flere hold, tæller de flere gange.
<i>Kursus</i>	Kurser registreres, såfremt de er godkendt af Undervisningsministeriet. Kurser tilrettelagt for private eller offentlige virksomheder er med, såfremt de er identiske med indholdet i de kurser, der er godkendt af Undervisningsministeriet.
<i>Modul</i>	Trinene er opdelt i modul A og modul B. Man kan følge undervisningen på begge moduler samtidig. Der er kun en prøve efter hvert trin.
<i>Trin</i>	På sprogfag samt matematik og naturfag er voksenuddannelsesprøven, som svarer til den udvidede afgangsprøve i folkeskolen, opdelt i 2 trin: Trin 1 svarer til folkeskolens afgangsprøve (intern prøve) og trin 2 svarer til voksenuddannelsesprøven.

## 9. Statistikprocedure

Statistikken vedrørende kursister ved almen voksenuddannelse og hf-enkeltfag, enkeltfag til studentereksamen, gymnasiale suppleringskurser samt gymnasial indslusning for flygtninge fra 1. august 2001 til 31. juli 2002. Statistikken opgøres for personer, der fortsætter på kurset efter den 3. undervisningsuge og bygger på indberetninger fra 78 voksenuddannelsescentre samt oplysninger fra 2-årige hf-kurser og gymnasier.

Hver kursist indberettes med: Personnummer, fag med start- og sluttid, om faget er bestået med eksamen, fuldført uden prøve, afbrudt, bestået som selvstuderende, og om undervisningen er på dag- eller aftenhold.

Siden 1991-92 er oplysninger om hf-eksamen kombineret af enkeltfag indsamlet. Hver person indberettes med: Personnummer, tilvalgsfag ved hf-eksamen, eksamenskvote og afgangsåret.

Indberetningen beriges med oplysninger om bopælskommune pr. 1/1 2001, indvandrere og efterkommere samt seneste almen uddannelse, højeste fuldførte erhvervsuddannelse samt arbejdsmarkedsplacering.

I Danmarks Statistik gennemløber materialet en lang række fejlcheck og fejlopret af hver kursist. Fejlopret sker i samarbejde med VUC'erne. Derefter foretages en fejl-søgning, der sikrer, at en kursist på et givet tidspunkt kun optræder en gang med det samme fag.

## 10. Indholdsfortegnelse for tabellerne

- Tabel 1.* Antal personer og kursister ved almen voksenuddannelse og hf-enkeltfag mv. 1. august 1998 til 31. juli 2002 fordelt på køn
- Tabel 2.* Oversigt over kursister ved almen voksenuddannelse og hf-enkeltfag mv. 1. august 1991-31. juli 2002 fordelt på køn
- Tabel 3.* Antal personer ved almen voksenuddannelse og hf-enkeltfag mv. 1. august 2001-31. juli 2002 fordelt efter fagniveau, køn og bopælsamt
- Tabel 4.* Kursister ved almen voksenuddannelse og hf-enkeltfag mv. 1. august 2001-31. juli 2002 fordelt efter fagniveau, prøver og kursets beliggenhed
- Tabel 5.* Kursister ved almen voksenuddannelse og hf enkeltfag mv. 1. august 2000 til 31. juli 2002 fordelt efter fag og køn
- Tabel 6.* Kursister ved almen voksenuddannelse og hf-enkeltfag mv. 1. august 2001-31. juli 2002 fordelt efter fagniveau, prøver og køn
- Tabel 7.* Antal personer ved almen voksenuddannelse og hf-enkeltfag mv. 1992-93, 1996-97, 2001-2002 fordelt på alder pr. 1. januar i skoleåret
- Tabel 8.* Antal personer ved almen voksenuddannelse og hf-enkeltfag mv. 1. august 2001-31. juli 2002 fordelt på indvandrere og efterkommere.
- Tabel 9.* Kursister ved almen voksenuddannelse og hf-enkeltfag mv. 1. august 2001-31. juli 2002 fordelt efter fagniveau, kursusforløb, selvstuderende, dag- og aftenhold og køn
- Tabel 10.* Hf-eksamen kombineret af enkeltfag juni 2002 fordelt efter eksamenskvote og køn
- Henvendelse* Susanne Mainz Sørensen, tlf. 39 17 33 94, sms@dst.dk

En tilsvarende opgørelse for 2000-01 er offentliggjort i indeværende serie 2002:5.

**Tabel 1. Antal personer og kursister<sup>1</sup> ved almen voksenuddannelse og hf-enkeltfag mv. 1. august 1998-31. juli 2002 fordelt på køn**

	1998-99		1999-00		2000-01		2001-02	
	Personer	Kursister	Personer	Kursister	Personer	Kursister	Personer	Kursister
<b>I alt</b>	<b>98 531<sup>2</sup></b>	<b>237 537</b>	<b>100 731<sup>2</sup></b>	<b>245 980</b>	<b>90 541<sup>2</sup></b>	<b>208 776</b>	<b>85 667<sup>2</sup></b>	<b>193 385</b>
<b>Mænd</b>	<b>30 793</b>	<b>71 609</b>	<b>31 996</b>	<b>74 137</b>	<b>29 806</b>	<b>66 492</b>	<b>28 189</b>	<b>61 821</b>
<b>Kvinder</b>	<b>67 738</b>	<b>165 928</b>	<b>68 735</b>	<b>171 843</b>	<b>60 735</b>	<b>142 284</b>	<b>57 478</b>	<b>131 564</b>
<b>Almen voksenuddannelse</b>								
<b>I alt</b>	<b>60 085</b>	<b>142 148</b>	<b>60 788</b>	<b>145 909</b>	<b>53 827</b>	<b>116 439</b>	<b>49 532</b>	<b>102 316</b>
<b>Mænd</b>	<b>19 590</b>	<b>43 547</b>	<b>19 910</b>	<b>44 150</b>	<b>18 376</b>	<b>37 619</b>	<b>16 645</b>	<b>33 049</b>
<b>Kvinder</b>	<b>40 495</b>	<b>98 601</b>	<b>40 878</b>	<b>101 759</b>	<b>35 451</b>	<b>78 820</b>	<b>32 887</b>	<b>69 267</b>
<b>Hf-/studentfag</b>								
<b>I alt</b>	<b>45 185</b>	<b>95 389</b>	<b>47 032</b>	<b>100 071</b>	<b>42 225</b>	<b>92 337</b>	<b>40 903</b>	<b>91 069</b>
<b>Mænd</b>	<b>12 855</b>	<b>28 062</b>	<b>13 788</b>	<b>29 987</b>	<b>12 823</b>	<b>28 873</b>	<b>12 732</b>	<b>28 772</b>
<b>Kvinder</b>	<b>32 330</b>	<b>67 327</b>	<b>33 244</b>	<b>70 084</b>	<b>29 402</b>	<b>63 464</b>	<b>28 171</b>	<b>62 297</b>

<sup>1</sup> Personer på flere hold, optræder flere gange.

<sup>2</sup> I alt stemmer ikke, fordi personer med både almen voksenuddannelse og hf-/studentfag optræder begge steder. Tæller dog kun en gang under "personer i alt".



**Tabel 2. Oversigt over kursister ved almen voksenuddannelse og hf-enkeltfag mv. 1. august 1991-31. juli 2002 fordelt på køn**

	1991-92	1996-97	1999-00	2000-01	2001-02
	antal				
<b>Kursister i alt</b>	<b>237 250</b>	<b>239 709</b>	<b>245 980</b>	<b>208 776</b>	<b>193 385</b>
<b>Mænd</b>	<b>68 588</b>	<b>74 642</b>	<b>74 137</b>	<b>66 492</b>	<b>61 821</b>
<b>Kvinder</b>	<b>168 662</b>	<b>165 067</b>	<b>171 843</b>	<b>142 284</b>	<b>131 564</b>
<b>Almen voksenuddannelse</b>	<b>139 676</b>	<b>137 580</b>	<b>145 909</b>	<b>116 439</b>	<b>102 316</b>
<b>Mænd</b>	<b>40 664</b>	<b>44 405</b>	<b>44 150</b>	<b>37 619</b>	<b>33 049</b>
<b>Kvinder</b>	<b>99 012</b>	<b>93 175</b>	<b>101 759</b>	<b>78 820</b>	<b>69 267</b>
Afsluttet i skoleåret	137 859	134 992	143 893	114 927	101 628
Mænd	39 970	43 663	43 574	37 041	32 851
Kvinder	97 889	91 329	100 319	77 886	68 777
Heraf:	pct.				
<i>Afbrudt</i>	29	36	45	45	45
Mænd	9	12	14	15	15
Kvinder	20	24	31	30	30
<i>Fuldført<sup>1</sup></i>	71	64	55	55	55
Mænd	20	20	16	18	18
Kvinder	51	44	39	37	37
	antal				
Forsætter næste skoleår	1 817	2 588	2 016	1 512	688
Mænd	694	742	576	578	198
Kvinder	1 123	1 846	1 440	934	490
<b>Hf-/studentfag</b>	<b>97 574</b>	<b>102 129</b>	<b>100 071</b>	<b>92 337</b>	<b>91 069</b>
<b>Mænd</b>	<b>27 924</b>	<b>30 237</b>	<b>29 987</b>	<b>28 873</b>	<b>28 772</b>
<b>Kvinder</b>	<b>69 650</b>	<b>71 892</b>	<b>70 084</b>	<b>63 464</b>	<b>62 297</b>
Afsluttet i skoleåret	84 382	94 785	89 214	82 911	86 114
Mænd	24 539	28 347	26 886	25 950	27 107
Kvinder	59 843	66 438	62 328	56 961	59 007
Heraf:	pct.				
<i>Afbrudt</i>	39	35	41	42	44
Mænd	11	10	13	14	14
Kvinder	27	25	28	28	30
<i>Fuldført<sup>1</sup></i>	61	65	59	58	56
Mænd	18	19	17	17	17
Kvinder	44	46	42	41	39
	antal				
Forsætter næste skoleår	13 192	7 344	10 857	9 426	4 955
Mænd	3 385	1 890	3 101	2 923	1 665
Kvinder	9 807	5 454	7 756	6 503	3 290

<sup>1</sup> Et kursus fuldføres på almen voksenuddannelse ved at tage prøve eller deltage i 85 pct. af undervisningen. Før 1999-2000 fuldførtes et kursus ved

at tage prøve eller deltage i 80 pct. af undervisningen. På hf-enkeltfag fuldføres et kursus ved at tage prøve eller deltage i 80 pct. af undervisningen.

**Tabel 3. Antal personer ved almen voksenuddannelse og hf-enkeltfag mv. 1. august 2001 - 31. juli 2002 fordelt efter fagniveau, køn og bopælsamt**

	København Kommune	Frederiksberg Kommune	København Amt	Frederiksborg Amt	Roskilde Amt	Vestsjællands Amt	Storstrøms Amt
Andel af 18-69 årige i befolkningen.	pct.						
I alt	1,73	3,43	2,43	2,19	2,26	1,40	2,36
Mænd	1,30	2,10	1,58	1,22	1,33	0,79	1,48
Kvinder	2,18	4,69	3,25	3,13	3,17	2,03	3,26
	antal						
<b>I alt</b>	<b>6 408</b>	<b>2 240</b>	<b>9 936</b>	<b>5 430</b>	<b>3 644</b>	<b>2 784</b>	<b>4 079</b>
<b>Mænd</b>	<b>2 434</b>	<b>669</b>	<b>3 187</b>	<b>1 500</b>	<b>1 074</b>	<b>791</b>	<b>1 294</b>
<b>Kvinder</b>	<b>3 974</b>	<b>1 571</b>	<b>6 749</b>	<b>3 930</b>	<b>2 570</b>	<b>1 993</b>	<b>2 785</b>
Almen voksenuddannelse	1 978	632	3 940	3 137	1 418	1 179	2 427
Mænd	840	134	1 241	833	393	332	854
Kvinder	1 138	498	2 699	2 304	1 025	847	1 573
Hf-/studentfag	4 320	1 520	5 331	2 126	1 991	1 459	1 352
Mænd	1 561	511	1 779	626	621	428	363
Kvinder	2 759	1 009	3 552	1 500	1 370	1 031	989
Kombineret almen voksenuddannelse	110	88	665	167	235	146	300
Mænd	33	24	167	41	60	31	77
Kvinder	77	64	498	126	175	115	223

**Tabel 4. Kursister ved almen voksenuddannelse og hf-enkeltfag mv. 1. august 2001-31. juli 2002 fordelt efter fagniveau, prøver og kursets beliggenhed**

	København Kommune	Frederiksberg Kommune	København Amt	Frederiksborg Amt	Roskilde Amt	Vestsjællands Amt	Storstrøms Amt
	antal						
<b>I alt</b>	<b>17 098</b>	<b>4 732</b>	<b>20 966</b>	<b>9 716</b>	<b>7 816</b>	<b>7 140</b>	<b>10 010</b>
<b>Almen voksenuddannelse</b>	<b>5 290</b>	<b>1 342</b>	<b>9 454</b>	<b>5 809</b>	<b>3 706</b>	<b>3 272</b>	<b>5 562</b>
Afgang i skoleåret	5 268	1 342	9 447	5 809	3 706	3 251	5 562
	pct.						
Fuldført	46	52	57	51	72	45	46
Afbrudt	54	48	43	49	28	55	54
	antal						
Fortsætter næste år	22	-	7	-	-	21	-
<b>Hf-/studentfag</b>	<b>11 808</b>	<b>3 390</b>	<b>11 512</b>	<b>3 907</b>	<b>4 110</b>	<b>3 868</b>	<b>4 448</b>
Afgang i skoleåret	11 707	3 230	10 879	3 589	3 654	3 542	4 177
	pct.						
Fuldførte	58	55	54	49	54	51	53
Afbrudt	42	45	46	51	46	49	47
	antal						
Fortsætter næste år	101	160	633	318	456	326	271

Tabel 3

Bornholms Amt	Fyns Amt	Sønderjyllands Amt	Ribe Amt	Vejle Amt	Ringkøbing Amt	Århus Amt	Viborg Amt	Nordjyllands Amt	I alt
pct.									
2,73	3,32	2,58	1,92	2,72	2,60	2,14	2,50	2,57	2,37
1,57	2,29	1,62	1,12	1,82	1,82	1,39	1,75	1,73	1,55
3,92	4,36	3,59	2,76	3,65	3,41	2,90	3,28	3,45	3,20
antal									
<b>786</b>	<b>10 461</b>	<b>4 285</b>	<b>2 832</b>	<b>6 382</b>	<b>4 690</b>	<b>9 431</b>	<b>3 798</b>	<b>8 481</b>	<b>85 667</b>
<b>229</b>	<b>3 647</b>	<b>1 363</b>	<b>840</b>	<b>2 160</b>	<b>1 676</b>	<b>3 060</b>	<b>1 361</b>	<b>2 904</b>	<b>28 189</b>
<b>557</b>	<b>6 814</b>	<b>2 922</b>	<b>1 992</b>	<b>4 222</b>	<b>3 014</b>	<b>6 371</b>	<b>2 437</b>	<b>5 577</b>	<b>57 478</b>
401	6 553	2 653	1 786	3 784	2 970	4 094	2 597	5 215	44 764
113	2 410	876	577	1 368	1 134	1 387	994	1 971	15 457
288	4 143	1 777	1 209	2 416	1 836	2 707	1 603	3 244	29 307
268	3 296	1 333	867	2 297	1 368	4 866	1 022	2 719	36 135
78	1 091	413	223	720	446	1 547	319	818	11 544
190	2 205	920	644	1 577	922	3 319	703	1 901	24 591
117	612	299	179	301	352	471	179	547	4 768
38	146	74	40	72	96	126	48	115	1 188
79	466	225	139	229	256	345	131	432	3 580

Tabel 4

Bornholms Amt	Fyns Amt	Sønderjyllands Amt	Ribe Amt	Vejle Amt	Ringkøbing Amt	Århus Amt	Viborg Amt	Nordjyllands Amt	I alt
antal									
<b>2 408</b>	<b>24 810</b>	<b>10 390</b>	<b>6 887</b>	<b>13 429</b>	<b>9 707</b>	<b>21 610</b>	<b>7 405</b>	<b>19 261</b>	<b>193 385</b>
<b>1 460</b>	<b>14 844</b>	<b>6 728</b>	<b>4 496</b>	<b>7 762</b>	<b>6 555</b>	<b>9 541</b>	<b>4 526</b>	<b>11 969</b>	<b>102 316</b>
1 440	14 768	6 547	4 496	7 618	6 494	9 541	4 509	11 830	101 628
pct.									
48	64	45	54	55	62	54	57	55	55
52	36	55	46	45	38	46	43	45	45
antal									
20	76	181	-	144	61	-	17	139	688
<b>948</b>	<b>9 966</b>	<b>3 662</b>	<b>2 391</b>	<b>5 667</b>	<b>3 152</b>	<b>12 069</b>	<b>2 879</b>	<b>7 292</b>	<b>91 069</b>
918	9 637	3 337	2 193	5 334	3 010	11 335	2 717	6 855	86 114
pct.									
48	61	53	58	58	60	55	60	60	56
52	39	47	42	42	40	45	40	40	44
antal									
30	329	325	198	333	142	734	162	437	4 955

**Tabel 5. Kursister ved almen voksenuddannelse og hf-enkeltfag mv. 1. august 2000-31. juli 2002 fordelt efter fag og køn**

	2000-01			2001-02		
	Mænd	Kvinder	I alt	Mænd	Kvinder	I alt
<b>I alt</b>	<b>66 492</b>	<b>142 284</b>	<b>208 776</b>	<b>61 821</b>	<b>131 564</b>	<b>193 385</b>
<b>Almen voksenuddannelse i alt</b>	<b>37 619</b>	<b>78 820</b>	<b>116 439</b>	<b>33 049</b>	<b>69 267</b>	<b>102 316</b>
Dansk	basis	648	1 002	1 650	-	-
Dansk	tr1	1 357	3 002	4 359	1 320	2 544
<b>Dansk tr1 i alt</b>		<b>1 357</b>	<b>3 002</b>	<b>4 359</b>	<b>1 320</b>	<b>3 864</b>
Dansk	tr2 mA	1 199	2 837	4 036	1 033	2 355
Dansk	tr2 mB	1 020	2 606	3 626	947	2 228
<b>Dansk tr2 i alt</b>		<b>2 219</b>	<b>5 443</b>	<b>7 662</b>	<b>1 980</b>	<b>6 563</b>
Dansk	tr3	7	39	46	-	-
Matematik	basis	612	1 091	1 703	-	-
Matematik	tr1 mA	1 084	2 229	3 313	1 098	1 970
Matematik	tr1 mB	840	1 893	2 733	833	1 717
<b>Matematik tr1 i alt</b>		<b>1 924</b>	<b>4 122</b>	<b>6 046</b>	<b>1 931</b>	<b>3 687</b>
Matematik	tr2 mA	1 127	1 785	2 912	917	1 433
Matematik	tr2 mB	927	1 480	2 407	821	1 221
<b>Matematik tr2 i alt</b>		<b>2 054</b>	<b>3 265</b>	<b>5 319</b>	<b>1 738</b>	<b>2 654</b>
Engelsk	basis	794	1 695	2 489	738	1 348
Engelsk	tr1 mA	1 793	4 372	6 165	1 754	3 941
Engelsk	tr1 mB	1 535	3 728	5 263	1 531	3 537
<b>Engelsk tr1 i alt</b>		<b>3 328</b>	<b>8 100</b>	<b>11 428</b>	<b>3 285</b>	<b>7 478</b>
Engelsk	tr2 mA	1 581	3 674	5 255	1 434	3 250
Engelsk	tr2 mB	1 280	3 079	4 359	1 114	2 665
<b>Engelsk tr2 i alt</b>		<b>2 861</b>	<b>6 753</b>	<b>9 614</b>	<b>2 548</b>	<b>5 915</b>
Tysk	basis	214	450	664	168	286
Tysk	tr1 mA	583	1 161	1 744	457	926
Tysk	tr1 mB	431	937	1 368	388	807
<b>Tysk tr1 i alt</b>		<b>1 014</b>	<b>2 098</b>	<b>3 112</b>	<b>845</b>	<b>1 733</b>
Tysk	tr2 mA	338	758	1 096	279	619
Tysk	tr2 mB	301	687	988	240	541
<b>Tysk tr2 i alt</b>		<b>639</b>	<b>1 445</b>	<b>2 084</b>	<b>519</b>	<b>1 160</b>
Fransk	basis	190	440	630	190	420
Fransk	tr1 mA	217	477	694	242	524
Fransk	tr1 mB	171	427	598	175	383
<b>Fransk tr1 i alt</b>		<b>388</b>	<b>904</b>	<b>1 292</b>	<b>417</b>	<b>907</b>
Fransk	tr2 mA	67	201	268	75	201
Fransk	tr2 mB	46	134	180	61	181
<b>Fransk tr2 i alt</b>		<b>113</b>	<b>335</b>	<b>448</b>	<b>136</b>	<b>382</b>
Naturfag	basis	38	88	126	17	38
Naturfag	tr1 mA	161	323	484	165	306
Naturfag	tr1 mB	136	275	411	134	318
<b>Naturfag tr1 i alt</b>		<b>297</b>	<b>598</b>	<b>895</b>	<b>299</b>	<b>624</b>
Naturfag	tr2 mA	163	202	365	141	129
Naturfag	tr2 mB	158	208	366	147	130
<b>Naturfag tr2 i alt</b>		<b>321</b>	<b>410</b>	<b>731</b>	<b>288</b>	<b>259</b>
Samfundsfag		523	1 309	1 832	397	964
Mediefag		53	68	121	18	36
Filosofi		118	412	530	144	444
Historie		279	700	979	269	655
Psykologi		521	2 143	2 664	552	2 111
Dansk som fremmedsprog		331	607	938	322	601
Edb	basis	2 872	5 041	7 913	2 233	4 415
Edb	tr1	5 545	10 994	16 539	5 130	10 173
Edb: Tekstbehandling		494	1 525	2 019	450	1 192
Edb: Informatik		3 397	5 846	9 243	2 868	5 371
Edb: Layout		1 428	2 464	3 892	1 411	2 483
Latin		22	236	258	52	289
Edb: Maskinskrivning		39	140	179	30	121
Billedkunst		179	926	1 105	137	913
Samarbejde og kommunikation		168	415	583	169	396
Særlige fagtilbud		791	2 036	2 827	723	1 927

Tabel 5 (fortsat).

Kursister ved almen voksenuddannelse og hf-enkeltfag mv. 1. august 2000-31. juli 2002  
fordelt efter fag og køn

	2000-01			2001-02		
	Mænd	Kvinder	I alt	Mænd	Kvinder	I alt
Introducerende undervisning	1 841	2 678	4 519	1 725	3 158	4 883
<b>Hf-/studenterfag i alt</b>	<b>28 873</b>	<b>63 464</b>	<b>92 337</b>	<b>28 772</b>	<b>62 297</b>	<b>91 069</b>
<b>Hf-fællesfag</b>	<b>15 740</b>	<b>34 529</b>	<b>50 269</b>	<b>15 466</b>	<b>33 348</b>	<b>48 814</b>
Religion	1 083	2 539	3 622	1 087	2 498	3 585
Dansk	3 151	8 739	11 890	3 050	7 850	10 900
Engelsk	1 868	4 119	5 987	1 838	4 068	5 906
Tysk fortsætter	944	1 777	2 721	883	1 706	2 589
Fransk fortsætter	48	123	171	42	120	162
Historie	1 823	3 599	5 422	1 757	3 421	5 178
Samfundsfag	1 397	3 362	4 759	1 282	3 127	4 409
Geografi	768	1 392	2 160	790	1 581	2 371
Biologi	888	2 005	2 893	855	1 950	2 805
Matematik	2 207	3 578	5 785	2 243	3 589	5 832
Musik	156	327	483	185	460	645
Billedkunst	295	1 063	1 358	343	1 033	1 376
Idræt	403	735	1 138	354	724	1 078
Fysik/kemi	678	1 005	1 683	716	1 012	1 728
Andet	31	166	197	41	209	250
<b>Hf-tilvalgsfag</b>	<b>10 213</b>	<b>23 803</b>	<b>34 016</b>	<b>10 253</b>	<b>23 241</b>	<b>33 494</b>
Japansk begynder	1	1	2	1	2	3
Arabisk	21	33	54	32	50	82
Religion	19	98	117	9	33	42
Engelsk	1 165	2 807	3 972	1 126	2 650	3 776
Tysk begynder	10	21	31	28	43	71
Tysk fortsætter	182	440	622	163	360	523
Fransk begynder	905	2 005	2 910	913	2 000	2 913
Fransk fortsætter	76	161	237	65	112	177
Russisk begynder	68	73	141	71	55	126
Spansk begynder	999	1 955	2 954	1 042	1 918	2 960
Italiensk begynder	500	1 169	1 669	473	1 115	1 588
Latin	41	90	131	58	128	186
Oldtidskundskab	159	389	548	176	430	606
Samfundsfag	584	1 735	2 319	591	1 575	2 166
Geografi	10	6	16	9	10	19
Biologi	112	609	721	86	593	679
Kemi	338	789	1 127	333	654	987
Fysik	323	522	845	330	479	809
Matematik	1 281	1 426	2 707	1 264	1 404	2 668
Datalogi	371	240	611	284	155	439
Sundhed	-	-	-	-	15	15
Psykologi	1 333	4 904	6 237	1 444	5 245	6 689
Musik	169	241	410	199	263	462
Astronomi	-	1	1	-	-	-
Billedkunst	409	2 099	2 508	405	1 961	2 366
Film og tv	176	168	344	197	209	406
Dramatik	40	182	222	59	238	297
Idræt	160	153	313	177	148	325
Retorik	9	32	41	6	13	19
Erhvervsøkonomi	62	66	128	93	143	236
Filosofi	606	1 206	1 812	552	1 055	1 607
Design	45	149	194	45	163	208
Kinesisk begynder	34	38	72	22	22	44
Jura	3	8	11	-	-	-
<b>Højt-niveaufag</b>	<b>1 530</b>	<b>2 867</b>	<b>4 397</b>	<b>1 515</b>	<b>2 906</b>	<b>4 421</b>
Engelsk	261	584	845	218	584	802
Tysk begynder	-	4	4	1	-	1
Tysk fortsætter	53	88	141	48	129	177
Fransk begynder	156	440	596	178	451	629
Fransk fortsætter	85	307	392	96	338	434
Russisk begynder	31	25	56	18	25	43

Tabel 5 (fortsat).

Kursister ved almen voksenuddannelse og hf-enkeltfag mv. 1. august 2000-31. juli 2002  
fordelt efter fag og køn

	2000-01			2001-02		
	Mænd	Kvinder	I alt	Mænd	Kvinder	I alt
Spansk begynder	235	493	728	208	425	633
Spansk fortsætter	8	23	31	9	38	47
Italiensk begynder	101	280	381	134	321	455
Italiensk fortsætter	11	34	45	11	46	57
Latin	21	20	41	14	14	28
Græsk	17	22	39	15	20	35
Samfundsfag	12	11	23	8	22	30
Biologi	-	5	5	4	10	14
Kemi	33	52	85	20	24	44
Fysik	49	32	81	45	29	74
Matematik	446	425	871	470	408	878
Musik	11	22	33	18	22	40
<b>Studenterfag obligatorisk</b>	<b>1 045</b>	<b>1 678</b>	<b>2 723</b>	<b>1 207</b>	<b>2 222</b>	<b>3 429</b>
Japansk begynder	1	1	2	1	1	2
Religion	24	23	47	13	34	47
Dansk	87	114	201	79	120	199
Engelsk	123	243	366	160	388	548
Tysk begynder	2	4	6	6	5	11
Tysk fortsætter	18	30	48	22	24	46
Fransk begynder	39	80	119	67	145	212
Fransk fortsætter	8	23	31	6	19	25
Russisk begynder	13	20	33	20	14	34
Spansk begynder	53	76	129	79	93	172
Italiensk begynder	9	39	48	12	28	40
Latin	37	48	85	35	62	97
Oldtidskundskab	17	27	44	28	32	60
Historie	55	68	123	49	73	122
Geografi	23	24	47	28	40	68
Biologi	57	96	153	73	142	215
Kemi	179	383	562	197	485	682
Fysik	129	157	286	162	249	411
Matematik	142	186	328	125	203	328
Musik	8	12	20	17	12	29
Billedkunst	7	3	10	4	12	16
Idræt	9	11	20	14	10	24
Naturfag	5	10	15	10	31	41
<b>Studenterfag mellemniveau</b>	<b>305</b>	<b>543</b>	<b>848</b>	<b>295</b>	<b>514</b>	<b>809</b>
Latin	4	3	7	-	1	1
Samfundsfag	16	40	56	10	31	41
Geografi	1	2	3	-	2	2
Biologi	4	16	20	4	15	19
Kemi	121	229	350	144	259	403
Fysik	-	1	1	-	-	-
Matematik	5	19	24	2	25	27
Datalogi	27	8	35	20	10	30
Psykologi	47	120	167	33	86	119
Musik	9	8	17	9	4	13
Astronomi	10	7	17	3	2	5
Billedkunst	-	13	13	2	4	6
Film og tv	1	2	3	2	1	3
Dramatik	1	7	8	2	3	5
Idræt	8	3	11	10	2	12
Erhvervsøkonomi	25	23	48	36	32	68
Filosofi	18	31	49	12	24	36
Design	7	11	18	5	12	17
Mediefag	1	-	1	1	1	2
<b>Gymnasial indslusning for flygtninge</b>	<b>40</b>	<b>44</b>	<b>84</b>	<b>36</b>	<b>66</b>	<b>102</b>
Dansk	20	22	42	18	33	51
Historie/samfund	20	22	42	18	33	51

**Tabel 6. Kursister ved almen voksenuddannelse og hf-enkeltfag mv. 1. august 2001-31. juli 2002 fordelt efter fagniveau, prøver og køn**

	Fortsætter næste år	Afgang i alt	Fuldført	Afbrudt	I alt
<b>I alt</b>	<b>5 643</b>	<b>187 742</b>	<b>56</b>	<b>44</b>	<b>193 385</b>
<b>Mænd</b>	<b>1 863</b>	<b>59 958</b>	<b>55</b>	<b>45</b>	<b>61 821</b>
<b>Kvinder</b>	<b>3 780</b>	<b>127 784</b>	<b>56</b>	<b>44</b>	<b>131 564</b>
<b>Almen voksenuddannelse</b>	<b>688</b>	<b>101 628</b>	<b>55</b>	<b>45</b>	<b>102 316</b>
Mænd	198	32 851	54	46	33 049
Kvinder	490	68 777	56	44	69 267
<b>Hf-/studerterfag</b>	<b>4 955</b>	<b>86 114</b>	<b>56</b>	<b>44</b>	<b>91 069</b>
Mænd	1 665	27 107	54	45	28 772
Kvinder	3 290	59 007	57	43	62 297
Hf-fællesfag	2 446	46 368	58	42	48 814
Mænd	815	14 651	56	44	15 466
Kvinder	1 631	31 717	58	42	33 348
Hf-tilvalgsfag	1 899	31 595	55	45	33 494
Mænd	633	9 620	53	47	10 253
Kvinder	1 266	21 975	55	45	23 241
Højt-niveaufag	349	4 072	51	49	4 421
Mænd	119	1 396	52	48	1 515
Kvinder	230	2 676	50	50	2 906
Studerterfag obligatorisk	226	3 203	61	39	3 429
Mænd	81	1 126	60	40	1 207
Kvinder	145	2 077	61	39	2 222
Studerterfag mellemniveau	35	774	74	26	809
Mænd	17	278	75	25	295
Kvinder	18	496	73	27	514
Gymnasial indslusning for flygtninge	-	102	76	24	102
Mænd	-	36	89	11	36
Kvinder	-	66	70	30	66

**Tabel 7. Antal personer ved almen voksenuddannelse og hf-enkeltfag mv. 1992-93, 1996-97, 2001-02 fordelt på alder pr. 1. januar i skoleåret**

	1992-93			1996-97			2001-02		
	Mænd	Kvinder	I alt	Mænd	Kvinder	I alt	Mænd	Kvinder	I alt
<b>I alt</b>	28 440	69 726	98 166	29 688	64 844	94 532	28 189	57 478	85 667
	antal								
	pct.								
17-19 år	6,7	6,3	6,4	6,2	6,8	6,6	6,6	7,6	7,3
20-29 år	37,1	28,6	31,1	32,2	26,9	28,6	27,4	24,5	25,5
30-39 år	21,3	21,5	21,5	20,3	18,9	19,3	15,4	14,2	14,6
40-49 år	18,6	25,2	23,3	17,0	20,7	19,5	13,0	15,7	14,8
50-59 år	10,1	13,0	12,2	13,7	18,7	17,1	15,5	21,5	19,5
60 år og derover	6,2	5,3	5,6	10,5	8,1	8,8	22,1	16,4	18,3
<b>Almen voksenuddannelse</b>	15 255	33 629	48 884	16 468	30 754	47 222	15 457	29 307	44 764
	antal								
	pct.								
17-19 år	6,4	5,6	5,9	5,1	5,6	5,4	4,7	5,3	5,1
20-29 år	30,7	22,5	25,0	23,0	17,8	19,6	13,9	11,9	12,6
30-39 år	23,1	23,6	23,4	23,1	21,1	21,8	15,4	14,1	14,6
40-49 år	22,4	28,5	26,6	21,3	23,7	22,9	16,0	17,9	17,2
50-59 år	12,4	15,3	14,4	16,7	23,4	21,1	19,9	28,4	25,4
60 år og derover	5,0	4,6	4,7	10,7	8,4	9,2	30,2	22,4	25,1
<b>Hf-/studentfag</b>	11 617	31 235	42 852	11 618	28 976	40 594	11 544	24 591	36 135
	antal								
	Pct.								
17-19 år	6,9	6,9	6,9	7,6	7,9	7,8	9,0	10,3	9,9
20-29 år	45,0	35,0	37,7	45,0	36,9	39,2	44,9	38,9	40,8
30-39 år	19,0	19,2	19,1	16,4	16,3	16,4	15,0	13,9	14,3
40-49 år	14,1	21,9	19,8	11,4	17,5	15,8	9,5	13,3	12,1
50-59 år	7,6	10,8	9,9	9,6	13,5	12,4	9,8	13,6	12,4
60 år og derover	7,4	6,3	6,6	10,0	7,9	8,5	11,8	10,0	10,6
<b>Kombineret almen voksenudd. og hf-/studentfag</b>	1 568	4 862	6 430	1 602	5 114	6 716	1 188	3 580	4 768
	antal								
	pct.								
17-19 år	8,2	7,5	7,7	7,6	7,9	7,8	7,2	8,5	8,2
20-29 år	41,5	30,1	32,9	34,2	25,9	27,9	34,2	28,9	30,2
30-39 år	21,6	22,6	22,3	19,6	19,8	19,8	19,7	17,2	17,8
40-49 år	13,5	23,7	21,2	14,2	20,6	19,1	8,8	13,9	12,6
50-59 år	7,3	11,6	10,5	13,1	19,2	17,8	12,9	20,2	18,4
60 år og derover	8,0	4,6	5,4	11,2	6,6	7,7	17,3	11,2	12,7

**Tabel 8. Antal personer ved almen voksenuddannelse og hf-enkeltfag mv. 1. august 2001-31. juli 2002 fordelt efter indvandrere og efterkommere**

	Almen voksenuddannelse			Hf-/studentfag			Komb.almen voksenudd. og hf-/studentfag			I alt
	Mænd	Kvinder	I alt	Mænd	Kvinder	I alt	Mænd	Kvinder	I alt	
<b>I alt</b>	15 457	29 307	44 764	11 544	24 591	36 135	1 188	3 580	4 768	85 667
Øvrige	13 406	25 965	39 371	10 357	22 722	33 079	988	3 177	4 165	76 615
Indvandrere	1 937	3 206	5 143	966	1 528	2 494	187	363	550	8 187
Efterkommere	114	136	250	221	341	562	13	40	53	865
	antal									
	pct.									
<b>Udenlandsk baggrund i pct. af i alt</b>	13,2	11,4	12,0	10,3	7,6	8,5	16,8	11,3	12,6	10,6



Tabel 9.

**Kursister ved almen voksenuddannelse og hf-enkeltfag 1. august 2001-31. juli 2002  
fordelt efter fagniveau, kursusforløb, selvstuderende, dag- og aftenhold og køn**

	Selvstuderende			Dag			Aften		
	Mænd	Kvinder	I alt	Mænd	Kvinder	I alt	Mænd	Kvinder	I alt
	pct.		antal	pct.		antal	pct.		antal
<b>I alt</b>	<b>44</b>	<b>56</b>	<b>2 663</b>	<b>31</b>	<b>69</b>	<b>150 713</b>	<b>34</b>	<b>66</b>	<b>40 009</b>
<i>Heraf:</i>									
Fuldførte uden prøve	-	-	-	33	67	33 509	34	66	7 418
Fuldførte med prøve	44	56	2 663	29	71	50 688	33	67	10 423
<b>Almen voksenuddannelse</b>	<b>35</b>	<b>65</b>	<b>243</b>	<b>31</b>	<b>69</b>	<b>82 921</b>	<b>36</b>	<b>64</b>	<b>19 152</b>
<i>Heraf:</i>									
Fuldførte uden prøve	-	-	-	33	67	27 189	35	65	5 631
Fuldførte med prøve	35	65	243	29	71	19 296	35	65	3 754
<b>Hf-/studentfag</b>	<b>45</b>	<b>55</b>	<b>2 420</b>	<b>31</b>	<b>69</b>	<b>67 792</b>	<b>33</b>	<b>67</b>	<b>20 857</b>
<i>Heraf:</i>									
Fuldførte uden prøve	-	-	-	32	68	6 320	30	70	1 787
Fuldførte med prøve	45	55	2 420	29	71	31 392	33	67	6 669
<i>Hf-fællesfag</i>	43	57	1 267	31	69	41 744	35	65	5 803
<i>Heraf:</i>									
Fuldførte uden prøve	-	-	-	31	69	3 732	29	71	504
Fuldførte med prøve	43	57	1 267	29	71	19 012	35	65	2 155
<i>Hf-tilvalgsfag</i>	44	56	685	30	70	21 175	32	68	11 634
<i>Heraf:</i>									
Fuldførte uden prøve	-	-	-	32	68	1 717	30	70	1 010
Fuldførte med prøve	44	56	685	28	72	10 487	30	70	3 348
<i>Hf-højtniveau</i>	48	52	122	35	65	1 589	33	67	2 710
<i>Heraf:</i>									
Fuldførte uden prøve	-	-	-	33	67	175	33	67	223
Fuldførte med prøve	48	52	122	33	67	702	36	64	855
<i>Studentfag obligatorisk</i>	50	50	296	33	67	2 544	35	65	589
<i>Heraf:</i>									
Fuldførte uden prøve	-	-	-	36	64	479	47	53	34
Fuldførte med prøve	50	50	296	28	72	893	38	62	245
<i>Studentfag mellemniveau</i>	56	44	50	36	64	638	32	68	121
<i>Heraf:</i>									
Fuldførte uden prøve	-	-	-	41	59	141	38	62	16
Fuldførte med prøve	56	44	50	33	67	296	27	73	66
<i>Gymnasial indslusning for flygtninge</i>	-	-	-	35	65	102	-	-	-
<i>Heraf:</i>									
Fuldførte uden prøve	-	-	-	39	61	76	-	-	-
Fuldførte med prøve	-	-	-	100	-	2	-	-	-

Tabel 10.

**Hf-eksamen kombineret af enkeltfag juni 2002 fordelt efter eksamenskvalitet og køn**

	Eksamenskvalitet											Antal i alt	Eksamens- kvalitet gnsn.
	Fra 6,0- 6,4	6,5- 6,9	7,0- 7,4	7,5- 7,9	8,0- 8,4	8,5- 8,9	9,0- 9,4	9,5- 9,9	10,0- 10,4	10,5- 10,9	11,0- 12,4		
I alt	51	78	107	160	166	190	135	120	66	24	5	1 102	8,4
mænd	9	10	25	46	51	68	51	40	18	11	3	332	8,6
Kvinder	42	68	82	114	115	122	84	80	48	13	2	770	8,3

## Dødelighed og erhverv 1981-1995

*Temaundersøgelse fra Danmarks Statistik 2001*

Temaundersøgelsen beskriver for de ca. 2,5 mio. erhvervsaktive danskere sammenhængen mellem dødelighed og erhverv i tre 5-års perioder fra 1981 til 1995.

I publikationen finder man oplysninger om hvilke erhvervsgrupper (fx læger og buschauffører), der har en dødelighed over eller under gennemsnittet for alle i erhverv. Endvidere belyses sammenhængen mellem dødelighed og uddannelse samt dødelighed og ledighed. Endelig kan man finde information om sammenhængen mellem erhverv og de mest betydende dødsårsager, fx hvilke erhvervsgrupper, der har en høj dødelighed af hjertesygdomme.

Pris: 166 kr. inkl. 25 pct. moms (153 sider).

Bogen kan købes i Danmarks Statistik eller hos boghandlere.

### Danmarks Statistik

Sejrøgade 11  
2100 København Ø  
Tlf. 39 17 39 17

Publikationssalg:  
Tlf. 39 17 30 20

fax 39 17 39 99  
dst@dst.dk  
www.dst.dk



----- INDSEND ELLER FAX KUPONEN TIL DANMARKS STATISTIK -----

Undertegnede bestiller:

Dødelighed og erhverv 1981-1995

Pris: 166 kr. + ekspeditionsgebyr 35 kr.  
Der følger faktura og giroindbetalingskort med forsendelsen.

Navn \_\_\_\_\_

Institution/virksomhed \_\_\_\_\_

Adresse \_\_\_\_\_

Postnummer \_\_\_\_\_

Tlf.-nr. \_\_\_\_\_



Sendes ufrankeret  
Modtageren  
betaler porto

Danmarks Statistik  
Publikationssalg  
Sejrøgade 11  
+++ 1210 +++  
2100 København Ø

## Udenrigshandelen fordelt på varer og lande

*Udenrigshandelen fordelt på varer og lande* indeholder foreløbige tal for det aktuelle kvartal - om import og eksport under de 8-cifrede KN-numre (EU's fælles varenomenklatur for udenrigshandel) med fordeling på lande.

Offentliggøres i serien: *Udenrigshandelen fordelt på varer og lande* (Statistikservice).

### Priser:

Abonnement 1.- 4. kvrt. 2002: 3.345 kr.

Løssalg 1.- 4. kvartal 2002: 921 kr. pr. stk. + ekspeditionsgebyr 35 kr.

Bogen kan købes i Danmarks Statistik eller hos boghandlere. Den kan også bestilles via vores hjemmeside [www.dst.dk](http://www.dst.dk) under *Vejviser i statistikken*.

### Danmarks Statistik

Sejrøgade 11  
2100 København Ø  
Tlf. 39 17 39 17

Publikationssalg:  
Tlf. 39 17 30 20

fax 39 17 39 99  
dst@dst.dk  
[www.dst.dk](http://www.dst.dk)



----- INDSSEND ELLER FAX KUPONEN TIL DANMARKS STATISTIK -----

Undertegnede bestiller:

Udenrigshandelen fordelt på varer og lande

- Abonnement på 1.-4. kvartal 2002: 3.345 kr.
- 1. kvartal 2002: 921 kr. + ekspeditionsgebyr 35 kr.
- 2. kvartal 2002: 921 kr. + ekspeditionsgebyr 35 kr.
- 3. kvartal 2002: 921 kr. + ekspeditionsgebyr 35 kr.
- 4. kvartal 2002: 921 kr. + ekspeditionsgebyr 35 kr.

Der følger faktura og giroindbetalingskort med forsendelsen.

Navn \_\_\_\_\_

Institution/virksomhed \_\_\_\_\_

Adresse \_\_\_\_\_

Postnummer \_\_\_\_\_

Tlf.-nr. \_\_\_\_\_



Sendes ufrankeret  
Modtageren  
betaler porto

Danmarks Statistik  
Publikationssalg  
Sejrøgade 11  
+++ 1210 +++  
2100 København Ø

UDDANNELSE OG KULTUR 2003:4  
Statistiske Efterretninger  
ISSN (trykt udgave) 0108-5492  
ISSN (elektronisk udgave) 1601-099X  
www.dst.dk/efterretninger

Abonnement (internet) for 2003: 305,00 kr.  
Abonnement (papir) for 2003: 405,00 kr.  
Løssalg: 36,00 kr.  
Ekspeditionsgebyr: 30 kr.  
Salg hele døgnet: publsalg@dst.dk, tlf. 39 17 30 20 eller www.dst.dk  
© Danmarks Statistik, Sejrøgade 11, 2100 København Ø.  
Tryk: Danmarks Statistiks Trykkeri

---

## Landbrug 2001

Denne bog samler statistik inden for landbrug, gartneri og skovbrug for 2001. *Landbrug 2001* indeholder tabeller, som viser antallet af landbrugsbedrifter fordelt efter størrelse og driftsform, bedrifternes arealanvendelse, husdyrhold, arbejdskraft, maskiner og anlæg samt husdyrtætheden. Bogens tabeller er præsenteret på både dansk og engelsk.

Desuden indeholder bogen oplysninger om produktion og anvendelse af de enkelte vegetabiliske og animalske produkter, opgørelse af landbrugets bruttofaktoriindkomst, bruttofaktoriindkomstens udvikling belyst ved pris- og mængdeindeks samt et afsnit om landbruget i EU.

I dette års udgave af *Landbrug* får man de reviderede tal for landbrugets bruttofaktoriindkomst med tilhørende opgørelser for perioden 1996 til 2001.

Pris for bogen er 384 kr. inkl. 25 pct. moms (274 sider) og den kan købes i Danmarks Statistik eller hos boghandlere.

### Danmarks Statistik

Sejrøgade 11  
2100 København Ø  
Tlf. 39 17 39 17

Publikationssalg:  
Tlf. 39 17 30 20

fax 39 17 39 99  
dst@dst.dk  
www.dst.dk