



DANMARKS
STATISTIK

Regnskabsstatistik for fiskeri 2011



*Regnskabsstatistik
for fiskeri*
2011

Account Statistics
for Fishery 2011

Regnskabsstatistik for fiskeri 2011

Udgivet af Danmarks Statistik

April 2013

Oplag: 60

Foto forside: Colourbox

Printet hos ParitasDigitalService

Papir-udgave

Pris 70 kr.

Kan købes på www.schultzboghandel.dk/

distribution@rosendahls-schultzgrafisk.dk

Tlf. 43 22 73 00

ISBN 978-87-501-2043-8

ISSN 1904-0709

Pdf-udgave

Kan hentes gratis på www.dst.dk/Publ/RegnStatFiskeri

ISBN 978-87-501-2044-5

ISSN 1904-0717

Adresser:

Danmarks Statistik

Sejrøgade 11

2100 København Ø

Tlf. 39 17 39 17

E-post: dst@dst.dk

www.dst.dk

Signaturforklaring

- Nil

0 } Mindre end ½ af den anvendte enhed
0,0 }

- Tal kan efter sagens natur ikke forekomme
- .. Oplysning for usikker, giver ingen mening eller udeladt af diskretionshensyn
- ... Oplysning foreligger ikke
- | Vandret eller lodret streg markerer databrud i en tidsserie.
Oplysningerne fra før og efter databrudet er ikke fuldt sammenlignelige

Som følge af afrunding kan summen af tallene i tabellerne afvige fra totalen

Symbols

- Nil

0 } Less than half the final digit shown
0,0 }

- Not applicable
- .. Available information not conclusive or not disclosable
- ... Data not available
- | Horizontal or vertical line indicates break in series,
which means that data before and after break in series are not fully comparable

Due to rounding, the figures given for individual items do not necessarily add up to the corresponding totals shown.

© Danmarks Statistik 2013

Du er velkommen til at citere fra denne publikation.

Angiv dog kilde i overensstemmelse med god skik.

Det er tilladt at kopiere publikationen til privat brug.

Enhver anden form for hel eller delvis gengivelse eller mangfoldiggørelse af denne publikation er forbudt uden skriftligt samtykke fra Danmarks Statistik. Kontakt os gerne, hvis du er i tvivl.

Når en institution har indgået en kopieringsaftale med COPY-DAN, har den ret til - inden for aftalens rammer - at kopiere fra publikationen.

Forord

Den foreliggende regnskabsstatistik, der vedrører kalenderåret 2011, er udarbejdet på grundlag af oplysninger fra 281 fiskerivirksomheder udvalgt fra en population, der dækker 97 pct. af sektorens omsætning.

Regnskabsstatistikken er grupperet efter fartøjsslængde og -type. Denne gruppering anvendes også i det fælles grundlag for dataindsamling for fiskeriet i EU. Som supplement til regnskabsstatistikken indgår et afsnit om de fiskerivirksomheder, der står for de resterende 3 pct. af omsætningen i fiskeriet.

I regnskaberne for 2009, 2010 og 2011 er tilføjet beregnede værdier af de fartøjskvoteandele (FKA), som fiskerne fik tildelt i 2007. Beregningerne er gennemført i samarbejde med Institut for Fødevarer og Resourceøkonomi (tidl. Fødevarerøkonomisk Institut), hvor Jesper Levring Andersen har stået for modelarbejdet. I statistikken anvendes modelberegne skyggepriser til værdiansættelse af de i NaturErhvervstyrelsen registrerede individuelle fartøjskvoter. Imidlertid er problemerne ved bearbejdningen af løbende kvotehandler til faste balanceposter ikke endeligt afklaret, hvorfor de beregnede FKA værdier indtil videre er foreløbige.

I tilknytning til statistikken behandler en fiskeriøkonomisk arbejdsgruppe aktuelle regnskabsmæssige emner. Gruppen bringes herved en tak for dens medvirken, ligesom der rettes en tak til de fiskere, der har stillet deres regnskab til rådighed, og til de revisorer, der har stået for indberetning.

Statistikken er udarbejdet i Danmarks Statistiks kontor for Fødevarerhverv af specialkonsulent Kim Normark Andersen og fuldmægtig Michael Brogaard. Der er adgang til de publicerede regnskabsdata via statistikbanken. Detaljerede tabeller findes på <http://www.dst.dk/da/Statistik/emner/fiskeri-og-akvakultur.aspx>

Danmarks Statistik, april 2013

Jan Plovsing / Henrik Bolding Pedersen

Preface

The account statistics for fishery is based on a sample of 281 accounts from fishing firms and fishermen for the calendar year 2011. The sample represents a total population of 648 fishing firms which covers 97 per cent of the Danish fishery.

The statistics are calculated for segments of fishing firms, which have been grouped by length and type of fishing vessels. The same type of segmentation is used in the collection of data for fishery in the European Union.

The accounts for 2009, 2010 and 2011 includes estimated values of the individual vessel quota shares (FKA) that has been given to Danish fishing vessels in 2007. The calculations have been performed in collaboration with (FOI) The Danish Institute of Food and Resource Economics. The imputed values of FKA are preliminary, because there are still some unsolved problems in the calculations of the individual quota shares at the beginning and end of year from the registered quota trade data.

Statistics Denmark, April 2013

Jan Plovsing / Henrik Bolding Pedersen

Indholdsfortegnelse

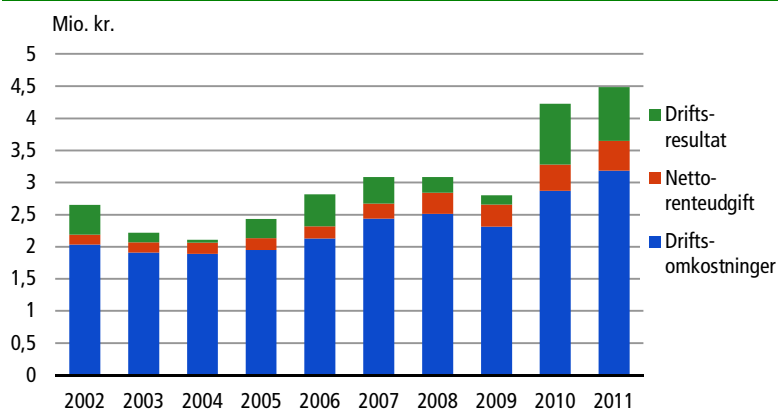
Fiskeriets driftsresultat 2011	7
Bruttoudbytte	7
Arbejds- og kapitalindsats	9
Driftsomkostninger	10
Fartøjsgruppering i statistikken	11
Små og mindre fartøjer	11
Mellemstore fartøjer	13
Store fartøjer	13
Specialfiskerier	14
Renter, investering og kapital	16
Renter	16
Investering og kapital	16
Aktiver og passiver	17
Regioner	18
Nordjylland	18
Midtjylland	18
Region Syddanmark	18
Hovedstadsregionen	19
Region Sjælland	19
Fiskerfamiliens økonomi 2011	20
Forbrug og opsparing	20
Private aktiver og passiver	20
Bierhvervs- og deltidsfiskeri	21
Tabelfortegnelse	23
Materialeudvælgelse og beregningsmetode	47
Ordforklaring	51
English abstract: Danish fishery 2011	59
Revisionsfirmaer, der har bidraget med 2 eller flere regnskaber:	60

Fiskeriets driftsresultat 2011

Driftsresultat på 840.000 kr. pr. virksomhed

Fiskeriets driftsresultat blev på 840.000 kr. pr. virksomhed i 2011. Skønt 11 pct. mindre end året før, er det klart bedre end det gennemsnitlige driftsresultat for det seneste årti. Resultatet fremkommer ved en stigning i bruttoudbyttet på 6 pct., ledsaget af en 11 pct. forøgelse af driftsomkostningerne samt en 13 pct. stigning i netto-renteudgifterne, der udgjorde 463.000 kr. pr. virksomhed.

Figur 1. **Bruttoudbytte pr. virksomhed - fordelt på driftsomkostninger, netto-renteudgift og driftsresultat. 2002-2011**



Kilde: Tabel 1.2

De høje renteudgifter, som især findes i gruppen af store fartøjer, skyldes finansiering af opkøb af fiskekvoter med tilhørende fartøjer (som oplægges). Denne oplægning har medført, at fiskeriet er blevet koncentreret på færre fartøjer. Der er nu 648 fartøjer i populationen mod 1.091 før det nye fiskerireguleringsystem, hvor fiskekvoterne fordeles på de enkelte fartøjer, blev indført fra starten af 2007.

Bruttoudbytte

Bruttoudbytte på 4,5 mio. kr.

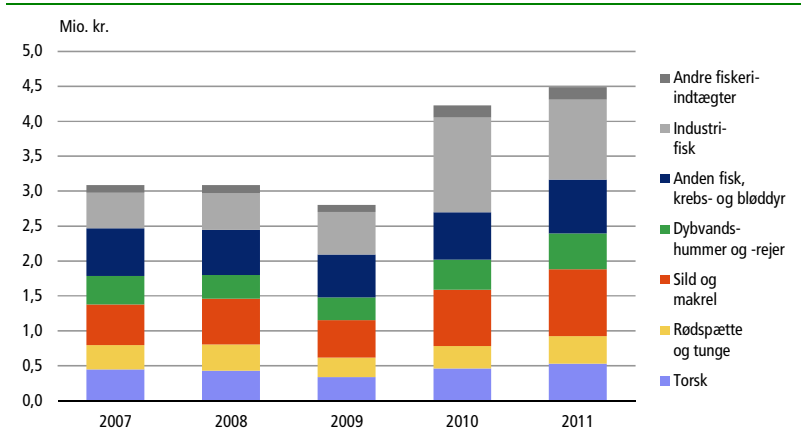
Bruttoudbyttet blev på 4,5 mio. kr. pr. virksomhed, hvilket er 460.000 kr. mere end året før, hvor antallet af virksomheder var 7 pct. større.

Værdien af landingerne af fisk, krebs- og bløddyr udgjorde 96 pct. af bruttoudbyttet, hvortil kommer andre fiskeriindtægter (fx salg af fiskekvoter) og andre kilder (fx vagttjeneste ved marine anlæg, bjærgning m.v.) på tilsammen 177.000 kr. pr. virksomhed.

16 pct. fald i bruttoudbyttet fra industrifisk

Industrifisken udgjorde 26 pct. af det samlede bruttoudbytte. Værdien af industrilandingerne blev 1,1 mio. kr. pr. virksomhed i 2011, hvilket er et fald på 16 pct. i forhold til året før. Prisen på industrifisk steg med 5 pct., samtidig med at de landede mængder af industrifisk faldt 19 pct. for gennemsnitsfartøjet.

Figur 2. Bruttoudbytte pr. virksomhed - fordelt på artsgrupper. 2007-2011



Kilde: Tabel 1.2

Med en andel på 21 pct. af bruttoudbyttet var sild og makrel vigtigste fiskeartsgruppe i konsumfiskeriet. Torsk udgjorde 12 pct. og dybvands-hummer og -rejer 11 pct. tilsammen. Rødspætte og tunge stod for 9 pct. af bruttoudbyttet for gennemsnitsfartøjet, se tabel 1.2.

Oversigtstabel 1. Gennemsnitspriser for udvalgte fiskearter. 2007-2011

	2007	2008	2009	2010	2011	Stigning 2010-2011
	kr. pr. kilo hel fisk					pct.
Torsk	17,67	16,93	12,56	12,99	13,92	7
Rødspætte	13,85	12,77	9,45	9,03	9,95	10
Tunge	94,94	80,19	71,85	83,69	86,30	3
Dybvandshummer	73,66	56,48	43,70	55,87	71,90	29
Sild	2,62	2,73	2,77	3,05	4,34	42
Makrel	7,64	9,73	6,70	8,21	12,19	48
Industriefisk	1,20	0,98	0,89	1,56	1,64	5

Kilde: NaturErhvervstyrelsen (tidl. Fiskeridirektoratet)

I 2011 var der prisstigninger på alle betydende fiskearter. Størst var prisstigningen for sild og makrel samt dybvandshummer. Det samlede bruttoudbytte fra konsumfiskeriet steg ifølge NaturErhvervstyrelsens (tidl. Fiskeridirektoratets) officielle statistik med 18 pct. i forhold til året før.

Større udbytte af sild og makrel

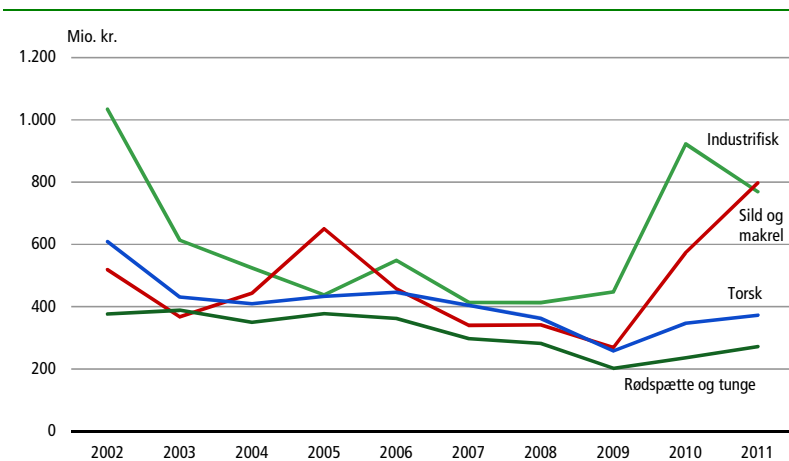
Den kraftige prisstigning på sild og makrel bevirkede, trods fald i landingerne af makrel, at bruttoudbyttet fra sild og makrel steg 19 pct. til 957.000 kr. pr. fartøj. De 11 fartøjer, som har fangstkvoter på makrel, fisker også sild, så de mindre landinger af makrel kompenseres delvist af forøgede landinger af sild. I alt ca. 40 fartøjer deltager i sildefiskeriet.

14 pct. stigning i bruttoudbyttet af torsk

Hvor det kun er få virksomheder, som lander sild og makrel, er det ca. 80 pct. af fiskerivirksomhederne, som lander torsk. Reduktionen i antallet af fartøjer samt en 7 pct. prisstigning for torsk gav en 14 pct.

stigning i bruttoudbyttet af torsk, svarende til 529.000 kr. pr. virksomhed. Torsk udgør 12 pct. af det samlede bruttoudbytte.

Figur 3. Landingsværdi for fiskeartsgrupper. 2002-2011



Kilde: NaturErhvervstyrelsen (tidl. Fiskeridirektoratet) som vist på www.statistikbanken.dk/FISK3

Bruttoudbyttet fra rødspætte og tunge blev på 395.000 kr. pr. fartøj, hvilket er 24 pct. højere end året før. Mindre landinger af tunge blev mere end opvejet af forøgede landinger af rødspætte, som sammen med prisstigningen bevirkede en stigning i bruttoudbyttet på 76.000 kr. pr. fartøj.

Fiskeriet efter dybvandshummer og -rejer gav et bruttoudbytte på 516.000 kr. pr. fartøj, hvilket var 84.000 kr. mere end i 2010, en stigning på 20 pct.

Arbejds- og kapitalindsats

Lidt færre arbejdsdage

Den samlede arbejdsindsats i 2011 blev opgjort til 362 arbejdsdage pr. virksomhed, se tabel 1.1, hvilket var et fald på 2 arbejdsdage svarende til 1 pct. i forhold til året før. 54 pct. af arbejdsdagene blev leveret af hyret besætning og hyret skipper, mens fiskeren selv, sammen med andre parthavere, ydede 36 pct. af arbejdsindsatsen. De sidste 10 pct. var arbejdsdage i øvrigt, som er et indberettet skøn over det samlede antal arbejdsdage brugt til vedligeholdelse af fangstredskaber, administration m.v.

Arbejdsindsatsen varierede fra 196 dage i gennemsnit for fartøjer under 12 meter til 1.008 dage for fartøjer over 40 meter, se tabel 2.1. Der er en tydelig sammenhæng mellem størrelsen af fartøjerne og brugen af arbejdskraft, dels som følge af forskelle i besætningens størrelse, dels efter hvor mange dage det enkelte fartøj tilbringer på havet. Således har de små fartøjer under 12 meter i gennemsnit været 108 dage på havet, mens de store fartøjer på 24-40 meter har været 229 dage på havet, se tabel 2.1.

*Værdi af FKA
rettigheder lagt til
Fiskeriaktiverne*

Værdien af materielle fiskeriaktiver pr. virksomhed ultimo 2011 var på 14,1 mio. kr., se tabel 1.4. I dette tal indgår beregnede værdier af fartøjskvote andele (FKA), som er lagt til aktiverne i regnskaber for FKA fartøjerne. År 2009 er første år, hvor værdien af FKA indgår i regnskaberne (se side 17).

For de små fartøjer under 12 meter var værdien af fiskeriaktiverne 1,8 mio. kr., mens virksomhederne med store fartøjer på 24-40 meter havde fiskeriaktiver for 38,3 mio. kr., se tabel 2.2. Værdien af FKA udgør godt halvdelen af fiskeriaktiverne.

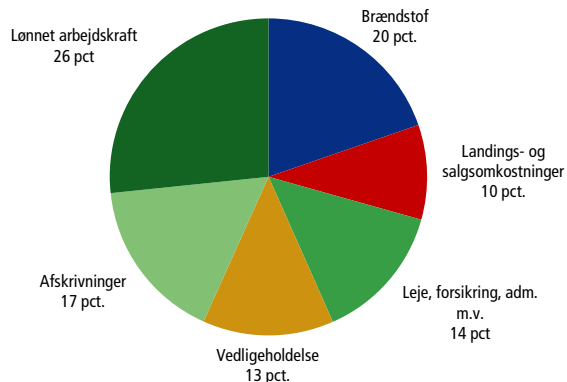
For gruppen af fartøjer over 40 meter var værdien af fiskeriaktiverne 157 mio. kr. pr. virksomhed. Disse fartøjer, som næsten udelukkende fisker sild, makrel og industrifisk, råder over ca. 90 pct. af de individuelt omsættelige kvoter (IOK). Værdien af fiskerirettighederne udgør 74 pct. af gruppens samlede fiskeriaktiver, se oversigtstabel 7.

Driftsomkostninger

*24 pct. stigning i
brændstof-
omkostningerne*

Omkostninger til brændstof steg med 123.000 kr. til 627.000 kr. pr. virksomhed, foranlediget af prisstigninger på dieselolie. Forbruget af dieselolie var på samme niveau som året før ligesom antallet af fartøjs havdage. Landingsomkostningerne steg med 5 pct. og lønomkostningerne med 2 pct., mens vedligeholdelsesomkostningerne steg 13 pct. i forhold til 2010.

Figur 4. Driftsomkostninger - fordelt på omkostningstyper



Kilde: Tabel 1.2

I figur 4 vises driftsomkostningernes relative fordeling på omkostningstyper for 2011. Udgiften til lønnet arbejdskraft udgjorde 26 pct. af de samlede omkostninger og afskrivningerne 17 pct. De resterende 57 pct. af omkostningerne blev anvendt til varer og tjenester.

*20 pct. af
omkostningerne
var til brændstof*

Der er stor variation i brændstofomkostningernes andel af de samlede driftsomkostninger mellem årene som følge af udviklingen i prisen på dieselolie. I 2009 faldt prisen på dieselolie, så udgiften til brændstof

dette år kun udgjorde 15 pct. af de samlede omkostninger. Men efter to års stigende priser samt et øget forbrug per fartøj, blev brændstof andelen af de samlede omkostninger i 2011 på 20 pct., se tabel 1.1.

De andre poster under varer og tjenester i figur 4 er henholdsvis vedligeholdelse, der udgør 13 pct., landings- og salgsmkostninger med 10 pct., samt leje, forsikring og administration, der udgjorde 14 pct. af de samlede omkostninger.

Fartøjsgruppering i statistikken

Regnskabsstatistikken er grupperet efter fartøjslængde og -type. Denne gruppering anvendes også i prognoser for fiskeriets indtjening, som udgives af Institut for Fødevarer- og Ressourceøkonomi (tidl. Fødevarerøkonomisk Institut), og indgår i grundlaget for den fartøjssegmentering, der benyttes ved rapportering af statistik til EU.

Oversigtstabel 2. **Fartøjslængdegrupper, antal fartøjer, andel af population og af bruttoudbyttet**

Fartøjsgrupper		Fartøjer	Andel af fartøjer	Bruttoudbytte pr. fartøj	Andel af samlet bruttoudbytte
		antal	pct.	1.000 kr.	pct.
Små fartøjer	under 12 m	203	31	739	5
Mindre fartøjer	12-14,9 m	128	20	1 520	7
Mindre fartøjer	15-17,9 m	95	15	3 188	10
Mellemstore fartøjer	18-23,9 m	77	12	5 778	15
Store fartøjer	24-39,9 m	42	6	11 318	16
Store fartøjer	over 40 m	26	4	47 569	43
Specialfiskerier		77	12	1 372	4
Alle		648	100	4 490	100

Kilde: Tabel 2.1 og 8.1

Overordnet er fartøjerne grupperet i 6 længdegrupper samt en gruppe for specialfiskerier, der omfatter muslingefiskeri og hesterejefiskeri. Fordelingen af fartøjerne fremgår af tabel II, der også viser de enkelte gruppers andel af det samlede bruttoudbytte, samt hvorledes bruttoudbyttet pr. fartøj stiger med størrelsen af fartøjerne, se tabel 2.1.

Små og mindre fartøjer

I grupperne for små og mindre fartøjer op til 18 meter indgår i alt 426 fartøjer svarende til 66 pct. af det samlede antal fartøjer i populationen. Disse fartøjers bruttoudbytte udgjorde 22 pct. af det samlede bruttoudbytte for fiskeriet i 2011. De små og mindre fartøjer deltager især i konsumfiskeriet og stod for 48 pct. af bruttoudbyttet i torskefiskeriet og 48 pct. af bruttoudbyttet i rødspætte- og tungefiskeriet, se tabel 2.1.

9 pct. stigning i driftsresultatet for små fartøjer

Driftsresultatet for gruppen af små fartøjer under 12 meter blev på 169.000 kr., hvilket er 14.000 kr. mere end i 2010, en stigning på 9 pct. se oversigtstabel 3. Bruttoudbyttet steg 14 pct., svarende til 90.000 kr.,

mens driftsomkostningerne steg 74.000 kr. Hertil kom, at nettorenteudgifterne steg med 2.000 kr. pr. virksomhed.

Driftsresultatet før renter kunne ikke dække arbejds løn (det beregnede vederlag) til ejerne for gruppen af små fartøjer under 12 meter. Derfor blev afkastningsgraden negativ med -4,9 pct. i 2011.

For fartøjer på 12-14,9 meter blev driftsresultatet på 267.000 kr., et fald på 3 pct. i forhold til 2010, se oversigtstabel 3. Resultatet fremkommer ved et fald i bruttoudbyttet på 29.000 kr. svarende til 2 pct., sammen med 3 pct. stigning i driftsomkostningerne. Afkastningsgraden for denne gruppe fartøjer blev -0,4 pct. i 2011.

Oversigtstabel 3. **Hovedtal for små og mindre fartøjer. 2010 og 2011**

Fartøjsgruppe	2010	2011	Ændring fra 2010 til 2011
	————— 1.000 kr. —————		pct.
Små fartøjer, under 12 m			
Bruttoudbytte	649	739	14
Driftsomkostninger	449	523	16
Nettorenteudgift	45	47	6
Driftsresultat	155	169	9
Afkastningsgrad, pct.	-6,6	-4,9	..
Mindre fartøjer, 12-14,9 m			
Bruttoudbytte	1 549	1 520	-2
Driftsomkostninger	1 139	1 177	3
Nettorenteudgift	134	76	-43
Driftsresultat	275	267	-3
Afkastningsgrad, pct.	1,2	-0,4	..
Mindre fartøjer, 15-17,9 m			
Bruttoudbytte	2 879	3 188	11
Driftsomkostninger	2 194	2 608	19
Nettorenteudgift	235	296	26
Driftsresultat	450	284	-37
Afkastningsgrad, pct.	3,4	1,6	..

Kilde: Fiskeriregnskabsstatistik 2010 og 2011, tabel 2.1 og 2.2

Driftsresultatet for fartøjer på 15-17,9 meter blev på 284.000 kr. i 2011, et fald på 37 pct., se oversigtstabel 3. Denne fartøjsgruppe havde 11 pct. stigning i bruttoudbyttet, svarende til 309.000 kr. pr. virksomhed, mens driftsomkostningerne steg med 19 pct. eller 413.000 kr. og nettorenteudgifterne steg 26 pct. Afkastningsgraden blev 1,6 pct.

Afkastningsgraden er det resultat, der efter aflønning af ejernes arbejde er til overs til forrentning af fiskeriaktiverne, målt i pct. af aktivernes værdi. Arbejdstidsopgørelsen og lønsatsen for beregning af vederlag til ejerne har derfor stor indvirkning på beregning af afkastningsgraden. Det samlede beløb til rådighed for aflønning af ejernes arbejdskraft og kapitalindsatsen i de tre fartøjsgrupper var hhv. 216.000, 343.000 og 580.000 kr. pr. virksomhed, se tabel 2.1 driftsresultat før renter.

Værdien af fiskeriaktiverne var på 1,9 mio. kr. for de små fartøjer ultimo 2011, og henholdsvis 4,3 og 10,6 mio. kr. pr. virksomhed for de to grupper mindre fartøjer, se tabel 2.1.

Mellemstore fartøjer

Driftsresultat på 662.000 kr. for fartøjer på 18-23,9 meter

For gruppen af fartøjer på 18-23,9 meter blev driftsresultatet 662.000 kr. pr. virksomhed en stigning på 48 pct., se oversigtstabel 4. Bruttoudbyttet steg 11 pct. og driftsomkostningerne sammenlagt med 10 pct., mens nettorenteudgifterne faldt med 13 pct. Brændstofomkostningerne blev 24 pct. højere end i 2010, og omkostningerne til løn og vedligeholdelse steg henholdsvis 11 og 5 pct. Efter fradrag af beregnet vederlag til ejere blev afkastningsgraden 3,6 pct.

Oversigtstabel 4

Hovedtal for mellemstore fartøjer på 18-23,9 meter. 2010 og 2011

	2010	2011	Ændring fra 2010 til 2011
	1.000 kr.		pct.
Mellemstore fartøjer 18-23,9 m			
Bruttoudbytte	5 200	5 778	11
Driftsomkostninger	4 277	4 703	10
Brændstof, olie	679	839	24
Is, proviant/stores	52	58	12
Landings- og salgsomkostninger	506	566	12
Leje, forsikring, administration m.m.	561	587	5
Vedligeholdelse	574	601	5
Afskrivninger	561	566	1
Lønudgift, ekskl. løn til ejere	1 345	1 486	11
Nettorenteudgift	475	414	-13
Driftsresultat	448	662	48
Afkastningsgrad, pct.	2,7	3,6	..

Kilde: Fiskeriregnskabsstatistik 2010 og 2011 tabel 2.1 og 2.2

Store fartøjer

Stort fald i driftsresultatet for fartøjer på 24-39,9 meter

Driftsresultatet for gruppen af fartøjer på 24-39,9 meter blev på 547.000 kr., et fald på 58 pct. Bruttoudbyttet steg 229.000 kr. svarende til 2 pct., mens driftsomkostningerne steg 10 pct. eller 898.000 kr. pr. virksomhed og nettorenteudgifterne steg 8 pct. Overskudsgraden, dvs. driftsresultatet før renter fratrukket vederlag til ejere, målt i pct. af bruttoudbyttet blev på 10 pct., se tabel 2.2.

Foruden stigende udgifter til brændstof på 33 pct., var der en 20 pct. stigning i omkostningerne til vedligeholdelse. Lønudgifterne faldt 2 pct. mens administrationsomkostningerne steg med 11 pct., og landings- og salgsomkostningerne med 6 pct.. Nettorenteudgifterne steg 8 pct. og afkastningsgraden for fartøjer på 24-39,9 meter faldt fra 5,1 pct. i 2010 til 3,0 pct. i 2011.

Oversigtstabel 5. Hovedtal for store fartøjer. 2010 og 2011

	Fartøjer på 24-39,9 m			Fartøjer på 40 m og derover		
	2010	2011	stigning	2010	2011	stigning
	— 1.000 kr. —		pct.	— 1.000 kr. —		pct.
Bruttoudbytte	11 089	11 318	2	46 307	47 569	3
Driftsomkostninger	8 702	9 600	10	25 201	26 994	7
Brændstof, olie	1 850	2 454	33	4 613	5 287	15
Is, proviant/stores	138	118	-15	427	307	-28
Landings- og salgskostning ...	836	890	6	1 269	1 195	-6
Leje, forsikring, admin. m.m. ...	953	1 059	11	2 535	3 629	43
Vedligeholdelse	1 033	1 238	20	3 114	3 223	4
Afskrivninger	1 295	1 302	1	5 368	6 144	14
Lønudgift, ekskl. løn til ejere ...	2 597	2 538	-2	7 876	7 209	-8
Nettorenteudgift	1 085	1 172	8	4 818	6 152	28
Driftsresultat	1 302	547	-58	16 288	14 422	-11
Afkastningsgrad, pct.	5,1	3,0	..	14,6	13,8	..

Kilde: Fiskeriregnskabsstatistik 2010 og 2011, tabel 2.1 og 2.2.

Driftsresultat på 14 mio. kr. for fartøjer over 40 meter

For gruppen af fartøjer over 40 meter blev driftsresultatet på 14 mio. kr. et fald på 11 pct. i forhold til året før, se oversigtstabel 4. Bruttoudbyttet blev 48 mio. kr. pr. virksomhed, hvilket er en stigning på 3 pct. Der var 26 aktive fartøjer i gruppen i 2011, to mindre end i 2010.

Brændstofomkostningerne for fartøjer over 40 meter steg med 0,7 mio. kr., svarende til 15 pct. i forhold til året før. Både lønomkostninger og landings- og salgskostningerne faldt, med hhv. 8 og 6 pct., mens leje- og administrationsomkostninger, der blandt andet indeholder leje/køb af årskvoter, steg med 43 pct. Desuden var der en 4 pct. forøgelse af udgifterne til vedligeholdelse. Afkastningsgraden for de største fartøjer faldt fra 14,6 pct. i 2010 til 13,8 pct. i 2011, og overskudsgraden blev 40 pct., se tabel 2.2.

Specialfiskerier

Specialfiskerier omfatter hestereje- og muslingefiskeri. Resultaterne fremgår af tabel 8.1 og 8.2 samt tabel VI.

Igen negativt driftsresultat i hesterejefiskeriet

Hesterejefiskeriet fik et negativt driftsresultat på -229.000 kr. pr. virksomhed i 2011. Bruttoudbyttet faldt 24 pct. som følge af et kraftigt prisfald. Driftsomkostningerne fulgte med et fald på 12 pct. mens nettorenteomkostningerne steg 13 pct.

Udgifterne til brændstof og løn, som er de største omkostningsposter, faldt henholdsvis 6 pct. og 29 pct. Omkostningerne til administration m.v. steg 7 pct., mens der blev sparet på vedligeholdelsen, som faldt 12 pct. Salgs- og landingsomkostninger samt afskrivninger var uændret. Afkastningsgraden blev -4,0 pct.

Oversigtstabel 6. Hovedtal for gruppen af muslinge- og hesterejefartøjer. 2010 og 2011

	Hesterejefartøjer			Muslingefartøjer		
	2010	2011	pct.	2010	2011	pct.
Bruttoudbytte	2 276	1 936	-15	757	1 068	41
Driftsomkostninger	2 164	1 894	-12	688	862	25
Brændstof, olie	472	444	-6	67	110	64
Is, proviant/stores	43	33	-24	11	16	41
Landings- og salgsomkostning	79	80	1	11	7	-40
Leje, forsikring, admin. m.m.	224	239	7	155	171	10
Vedligeholdelse	204	181	-12	90	135	51
Afskrivninger	364	363	0	221	337	52
Lønudgift, ekskl. løn til ejere	778	554	-29	132	86	-35
Nettorenteudgift	240	271	13	105	80	-24
Driftsresultat	-129	-229	56	-36	125	..
Afkastningsgrad, procent	-3,6	-4,0	..	-2,2	-0,8	..

Kilde: Fiskeriregnskabsstatistik 2010 og 2011 tabel 8.1 og 8.2.

*Driftsresultat på
125.000 kr. i
muslingefiskeriet*

Driftsresultatet i muslingefiskeriet steg fra -36.000 kr. til 125.000 kr. pr. fartøj. Bruttoudbyttet steg 41 pct. i forhold til 2010, mens driftsomkostningerne kun steg 25 pct. Der blev sparet på lønomkostningerne, som faldt med 35 pct.

Brændstofomkostningerne steg 64 pct. og vedligeholdelse og afskrivninger med hhv. 51 og 52 pct. Nettorenteudgifterne faldt med 24 pct. Afkastningsgraden blev -0,8 pct.

Renter, investering og kapital

Renter

Nettorenterne består af renteindtægter fra virksomhedens finansielle aktiver som værdipapirer og indlån, fratrukket renteudgifter til fiskeribank, kassekredit og anden gæld m.m. Fiskerivirksomhedernes nettorenter er almindeligvis negative, hvorfor betegnelsen nettorenteudgifter også anvendes.

Nettorenteudgifterne har betydelig indvirkning på driftsresultatet. Af tabel 2.1 og 2.2 ses, at for de små og mindre fartøjer under 12 meter og 12-14,9 meter udgjorde nettorenteudgifterne 22 pct. af resultatet før renter, mens de for fartøjer på 15-17,9 meter og 18-23,9 meter udgjorde hhv. 51 pct. og 38 pct. Nettorenteudgiften var størst for fartøjer over 40 meter med 6,2 mio. kr. pr. fartøj. For denne gruppe anvendtes 30 pct. af driftsresultatet før renter til betaling af renter i 2011.

Forskellen i renteudgiften mellem grupperne skyldes, at de store investeringer, der kræves for de mellemstore og store fartøjer, ofte nødvendiggør en større låntagning. De mellemstore og store fartøjer er generelt nyere end fartøjerne i grupperne små og mindre fartøjer. Dertil kommer, at efter indførelsen af fartøjskvoteandele (FKA'er) i 2007, har mange af virksomhederne med store fartøjer opkøbt FKA-fartøjer for at få større fiskekvoter, hvilket har betydet en forøget låntagning.

Investering og kapital

De samlede investeringer steg med 619.000 kr. til 1,6 mio. kr. pr. virksomhed i 2011, svarende til en stigning på 64 pct., se tabel 1.3.

Investeringerne i materielle fiskeriaktiver, bortset fra kvoter og andre driftsaktiver, faldt imidlertid med 22 pct. svarende til 52.000 kr. pr. virksomhed, hvorimod investeringer i kvoter og andre driftsaktiver steg med 1,1 mio. kr. pr. virksomhed i forhold til året før. Forklaringen er, at kapitalværdien i fiskeriet er ved at blive flyttet fra fartøjerne til fisken (fiskekvoterne). Fartøjer, der handles, får typisk en mindre værdi end tidligere, da størsteparten af handelsværdien i køberens balance føres som kapitalværdi af fiskerirettighederne.

Investeringer i værdipapirer og andre finansielle aktiver faldt fra 301.000 kr. til -148.000 kr. pr. virksomhed, se tabel 1.3. Andre finansielle aktiver indeholder bl.a. eventuelle forudbetalinger til værfter.

Afskrivningerne var i 2011 på 531.000 kr., 9 pct. højere end i 2010. Da investeringerne i fartøjer og redskaber var på 181.000 kr. blev nettoinvesteringen i materielle fiskeriaktiver -350.000 kr. pr. virksomhed.

Låntagning i Fiskeribanken og Skibskreditfonden blev i 2011 reduceret med 122.000 kr., mens anden gæld steg med 1,2 mio. kr. Sammenlagt

blev gælden øget med 1,1 mio. kr. pr. virksomhed, men den forøgede låntagning er hovedsageligt sket i gruppen af fartøjer over 40 meter. For denne gruppe er nettoinvesteringen i fiskeriaktiver på 34,4 mio. kr. pr. virksomhed, se tabel 2.2.

Aktiver og passiver

Ved årets udgang var aktivernes samlede værdi 15 mio. kr. pr. virksomhed, se tabel 1.4. Tallet inkluderer værdien af FKA rettigheder beregnet på basis af de registrerede fangstrettigheder for hver af de 26 fiskebestande, der er omfattet af FKA regimet. I 2007 og 2008 har FKA'er kun været aktiveret i ganske få regnskaber, men nu er de beregnede værdier af FKA taget i med alle regnskaber for FKA fartøjer. I regnskaberne er ikke afskrevet på FKA aktiverne, så ændringer i værdien fra primo til ultimo er alene baseret på de køb og salg af FKA rettigheder, som indgår i de enkelte regnskaber.

Oversigtstabel 7. Fiskeriaktiver ultimo med opdeling af kvoter og andre driftsaktiver

	Grupper af fartøjslængder i meter						Alle fartøjer
	Under 12	12,0 - 14,9	15,0 - 17,9	18,0 - 23,9	24,0 - 39,9	40 og derover	
	1000. kr. pr. fisker/fiskerivirksomhed						
Fartøjer og redskaber	713	1 522	3 943	5 704	10 162	38 602	4 339
IOK rettigheder	6	165	540	850	3 011	115 893	5 069
FKA rettigheder	1 084	2 497	5 978	8 881	24 874	0	4 381
Øvrige rettigheder . .	5	1	1	191	66	1 048	141
Andre driftsaktiver . .	82	93	106	148	190	1 194	160
Finansielle aktiver . .	163	327	277	470	1 591	22 258	1 281
I alt	2 053	4 606	10 844	16 244	39 895	178 996	15 371

Note: I længdegrupperne indgår ikke fartøjer, der fisker hesterejer eller blåmuslinger.

Kilde: Tabel 1.4 og 2.2

Værdien af fartøjer og fangstredskaber udgjorde 4,3 mio. kr. svarende til 28 pct. af de samlede aktiver. Fiskerirettighederne har fået markant større betydning og udgør nu 52 pct. af aktiverne. I 2005 udgjorde kvoter og andre driftsaktiver kun 16 pct. af de samlede aktiver. Denne andel er i 2011 steget til 53 pct.

Den samlede gæld udgjorde 12,2 mio. kr. ultimo året, hvilket var 1,9 mio. kr. mere end ultimo 2010. Den forøgede gæld skyldes bl.a., at gældsposterne i regnskaberne er forøget med skøn for den udskudte skat af de tillagte værdier af FKA aktiverne.

Regioner

Nordjylland

Fiskerivirksomhederne i region Nordjylland har gennemsnitlig større kapitalindsats end i de øvrige regioner. Værdien af fiskeriaktiverne pr. virksomhed var ultimo 2011 på 21 mio. kr. med en gennemsnitlig fartøjsstørrelse 110 BT, se tabel 9.1. De vigtigste fiskerihavne i regionen er Hanstholm, Hirtshals, Skagen og Strandby.

Tilsammen indbragte de 232 fartøjer fra region Nordjylland halvdelen af danske fiskeres bruttoudbytte i 2011, heraf 73 pct. af det samlede bruttoudbytte af sild og makrel, og 72 pct. af bruttoudbyttet af dybvandshummere og -rejer.

Sild og makrel udgør 33 pct. af bruttoindtjeningen for fiskeriet i region Nordjylland. Dybvandshummer og -rejer 14 pct., rødspætte og tunge 6 pct., torsk 9 pct. og industrifisk 20 pct. af regionens samlede bruttoudbytte fra fiskeri.

Driftsresultatet blev på 1.636.000 kr. pr. virksomhed og afkastningsgraden 8,7 pct., se tabel 9.2.

Midtjylland

Vigtigste fiskerihavne i region Midtjylland er Thyborøn, Hvide Sande og Thorsminde på vestkysten samt Grenå og Bønnerup ved Kattegat.

Værdien af fiskeriaktiverne pr. virksomhed var ultimo 2011 på 14 mio. kr. med en gennemsnitlig fartøjsstørrelse 105 BT, se tabel 9.1.

Torsk, rødspætte og tunge samt gruppen af anden fisk krebs- og bløddyr udgjorde henholdsvis 12, 18 og 23 pct., og industrifisk 34 pct. af bruttoudbyttet for region Midtjyllands fiskere.

Driftsresultatet for regionens fiskere blev 350.000 kr. pr. virksomhed og afkastningsgraden 3,4 pct.

Region Syddanmark

Esbjerg er vigtigste fiskerihavn i region Syddanmark. Af andre fiskerihavne kan nævnes Havneby på vestkysten samt Kerteminde og Bagenkop i indre farvande.

Værdien af fiskeriaktiverne pr. virksomhed var ultimo 2011 på 17 mio. kr. med en gennemsnitlig fartøjsstørrelse 105 BT, se tabel 9.1.

Industrifiskeriet har størst betydning for fiskerne i region Syddanmark, hvor det i 2011 udgjorde 32 pct. af bruttoudbyttet, mens torsk, sild og makrel, og anden fisk krebs- og bløddyr udgjorde henholdsvis 8, 26 og 23 pct. af bruttoudbyttet. Driftsresultatet for regionens fiskere blev 2.055.000 kr. pr. virksomhed og afkastningsgraden 14,6 pct.

Hovedstadsregionen

Vigtigste fiskerihavne i Hovedstadsregionen er Nexø på Bornholm og Gilleleje i Nordsjælland. Værdien af fiskeriaktiverne pr. virksomhed var primo 2011 på 5,4 mio. kr. med en gennemsnitlig fartøjsstørrelse 29 BT.

De vigtigste fiskearter var torsk, dybvandshummer og -rejer samt sild og makrel, som i 2011 udgjorde henholdsvis 45, 16 og 17 pct. af brutto-udbyttet. Gruppen af anden fisk, krebs- og bløddyr udgjorde 8 pct. af bruttoudbyttet.

Driftsresultatet for 2011 blev på 247.000 kr. pr. virksomhed og gav efter arbejdsvederlag til ejer en afkastningsgrad på -0,1 pct.

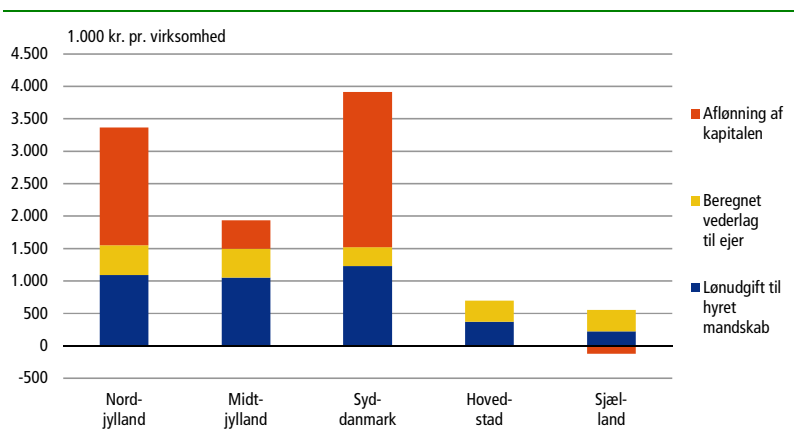
Region Sjælland

På Sjælland, Lolland, Falster og Møn er der kun mindre fiskerihavne. De vigtigste er Rødvig og Klintholm. Den gennemsnitlige fartøjsstørrelse for regionen var på 14 BT og værdien af fiskeriaktiverne pr. virksomhed primo på 1,8 mio. kr., se tabel 9.1.

Torsk var den vigtigste art med 35 pct. af bruttoudbyttet. Desuden udgør anden fisk, krebs og bløddyr en væsentlig del af bruttoudbyttet med en andel på 29 pct.

Driftsresultatet på 172.000 kr. pr. virksomhed kunne ikke dække det beregnede arbejdsvederlag til ejerne, hvorfor afkastet på kapitalen i 2011 blev negativ med -6,8 pct., se tabel 9.2.

Figur 5. Driftsresultat pr. virksomhed før renter og aflønning for hver region - fordelt på aflønningsformer



Kilde: Tabel 9.1 og 9.2

Fiskerfamiliens økonomi 2011

Forbrug og opsparing

Til familieøkonomien overføres indtægten fra fiskeriet, hvilket udgjorde 319.000 kr. i 2011, se tabel 10.1 og tabel VIII. Hertil lægges overskud fra anden virksomhed, lønindtægter, pension og dagpenge m.m. på i alt 246.000 kr. samt overskud fra ejerboligen på 28.000 kr. og fratrækkes private nettorenteudgifter på 28.000 kr. Indkomsten for fiskerfamilien blev dermed 565.000 kr.

Oversigtstabel 8. **Indkomst, forbrug og opsparing pr. fiskerfamilie. 2007-2011**

	2007	2008	2009	2010	2011
	1.000 kr. pr. familie				
Indtægt fra fiskerivirksomheden	366	210	117	467	319
Overskud anden virksomhed	17	25	28	20	32
Andre lønindtægter	145	153	146	167	181
Pension, dagpenge m.m.	28	33	30	29	32
Overskud ejerbolig	33	15	30	30	28
Nettorenteudgifter	28	34	33	34	28
Indkomst	561	403	318	679	565
Personlige skatter	190	200	134	142	158
Privatforbrug	313	344	508	427	442
Opsparing	58	-142	-323	110	-34

Kilde: Tabel 10.1

Fiskerfamilien betalte i gennemsnit 158.000 kr. i personlige skatter, og havde et privatforbrug på 442.000 kr., således at opsparingen i 2011 blev på -34.000 kr. Der er store udsving i fordelingen på forbrug og opsparing mellem årene, da balancetallene i den privatøkonomiske del af fiskeriregnskabet i nogle tilfælde er baseret på skøn.

Private aktiver og passiver

De samlede private aktiver var ved årets udgang på 2,7 mio. kr. pr. familie, se tabel 10.1. Værdien af ejerboligen udgjorde 1,1 mio. kr. svarende til 40 pct. Andre materielle aktiver beløb sig til 641.000 kr., mens de finansielle aktiver var på 983.000 kr., svarende til henholdsvis 24 og 36 pct. af aktiverne.

Fiskerfamiliens gæld var på 919.000 kr., hvilket er 23.000 kr. mere end ultimo 2010. Realkreditlån udgjorde 67 pct. af den samlede gæld. Ved årets slutning var den private egenkapital på 1,8 mio. kr. Gældsprocenten blev 34 pct., hvilket er et fald på 4 procentpoint i forhold til året før.

Bierhvervs- og deltidsfiskeri

Regnskabsstatistikken afgrænser populationen af erhvervsfiskere til fiskere, der er registreret aktive i minimum 6 måneder inden for året og har en omsætning over et indeksreguleret tærskelniveau (se side 47). Denne population omfatter i alt 648 fiskere/fiskerivirksomheder og dækker 97 pct. af den samlede værdi af det danske fiskeri i 2011. De resterende 3 pct. udgør 89 mio. kr., og er fordelt på 955 fiskere, som vist i oversigtstabel 9.

Oversigtstabel 9. **Fiskere/fiskerivirksomheder med omsætning under tærskelniveauet eller kortvarig driftsperiode og deres omsætning af visse artsgrupper. 2011**

Fartøjsgruppe	Antall	Torsk	Rødsp. og tunge	Ål	Anden fisk	I alt
Under 6 meter	315	2 580	2 342	10 578	14 168	29 667
6 - 9,9 meter	573	19 492	13 239	11 939	27 462	72 132
10 - 11,9 meter	27	64 107	21 536	4 588	52 461	142 693
12 m og over	30	28 502	39 453	0	71 076	139 031
Kortvarig drift	10	155 189	51 541	0	2 828 164	3 034 895
I alt	955	16 879	11 104	10 782	54 480	93 246
		mio. kr.				
Samlet omsætning		16,1	10,6	10,3	52,0	89,0
Under tærskel		14,6	10,1	10,3	23,7	58,7
Kortvarig drift		1,6	0,5	0,0	28,3	30,3
		pct.				
Omsætningens andel af DK total		4,3	3,9	41,2	2,1	2,9
Under tærskel		3,9	3,7	41,2	1,0	1,9
Kortvarig drift		0,4	0,2	0,0	1,2	1,0

Kilde: NaturErhvervstyrelsen (tidl. Fiskeridirektoratet), foreløbige tal

Hovedparten af fiskere/fiskerivirksomheder med omsætning under tærskelniveauet er bierhvervs- eller deltidsfiskere. Heraf havde 585 en omsætning under momsgrænsen på 50.000 kr. I alt 888 fiskere med omsætning under tærskelniveauet havde fartøjer på under 10 meters længde, mens kun 30 havde fartøjer på over 12 meters længde. Gruppen ”kortvarig drift” omfatter fartøjer, som har været registreret tilhørende ejeren i under 6 måneder, hvorfor der her optræder større fartøjer.

Den samlede omsætning fra enhederne uden for den population, der indgår i regnskabsstatistikken, er på 89 mio. kr. svarende til 2,9 pct. af landingsværdien for dansk fiskeri i 2011.

Omsætningen fra enhederne under tærskelniveauet udgjorde 1,9 pct. af dansk fiskeris samlede landingsværdi i 2011. For nogle arter var de små enheders andel af omsætningen større. Det gælder bl.a. for torsk, hvor de små enheder bidrager med 3,9 pct. af omsætningen, rødspætte og tunge med 3,7 pct., og ikke mindst ål, hvor 41 pct. af omsætningen er fra de små fiskere/fiskerivirksomheder.

Tabelfortegnelse

Alle virksomheder:

- 1.1 Struktur, faktorindsats og produktion 2007-2011
- 1.2 Driftsresultat 2007-2011
- 1.3 Investeringer, finansiering og egenkapitalforskydninger 2007-2011
- 1.4 Aktiver og passiver, lønningsevne og rentabilitet 2007-2011

Fartøjslængdegrupper:

- 2.1 Driftsresultat før renter
- 2.2 Renter, investeringer, kapitalforskydninger og status

Fartøjstypegrupper:

- 3.1 Fartøjer under 12 meter. Driftsresultat før renter
- 3.2 Renter, investeringer, kapitalforskydninger og status
- 4.1 Fartøjer fra 12 til 14,9 meter. Driftsresultat før renter
- 4.2 Renter, investeringer, kapitalforskydninger og status
- 5.1 Fartøjer fra 15 til 17,9 meter. Driftsresultat før renter
- 5.2 Renter, investeringer, kapitalforskydninger og status
- 6.1 Fartøjer fra 18 til 23,9 meter. Driftsresultat før renter
- 6.2 Renter, investeringer, kapitalforskydninger og status
- 7.1 Fartøjer fra 24 til 39,9 meter Driftsresultat før renter
- 7.2 Renter, investeringer, kapitalforskydninger og status
- 8.1 Fartøjer over 40 meter og specialfiskerier. Driftsresultat før renter
- 8.2 Renter, investeringer, kapitalforskydninger og status

Regioner:

- 9.1 Driftsresultat før renter
- 9.2 Renter, investeringer, kapitalforskydninger og status

Fiskerfamiliens økonomi:

- 10.1 Alle familier. Fiskerfamiliens økonomi 2007-2011
- 10.2 Regioner. Fiskerfamiliens økonomi

Tabel 1.1

**Alle virksomheder
Struktur, faktorindsats og produktion. 2007-2011**

All firms. Structure of industry, factor input and production

	2007	2008	2009	2010	2011
1 Antal virksomheder i populationen	848	807	757	700	648
2 Antal virksomheder i stikprøven	279	251	267	259	281
	pct. af virksomheder				
Fordelt efter antal fartøjer					
3 Virksomheder alene med fartøjer under 5 BT	8	7	7	7	4
4 Med 1 fartøj på eller over 5 BT	92	91	92	92	93
5 Med 2 eller flere fartøjer på eller over 5 BT ..	0	1	1	1	2
Fordelt efter samlet tonnage					
6 Under 50 BT	73	76	71	72	70
7 50 - 199 BT	17	15	20	18	21
8 200 BT og derover	10	9	9	10	9
Fordelt efter fartøjsaktivitet					
9 Under 100 havdage pr. fartøj	28	42	35	27	27
10 100 - 149 havdage pr. fartøj	36	32	31	35	40
11 150 - 199 havdage pr. fartøj	28	19	25	24	21
12 200 - 249 havdage pr. fartøj	5	5	6	9	7
13 250 havdage og derover pr. fartøj	4	3	3	4	5
	pr. virksomhed				
Indsats af produktionsfaktorer					
14 Fiskeriaktiver, primo, 1.000 kr.	5 696	7 065	12 188	12 380	12 812
15 Samlet bruttotonnage	75	70	79	84	84
16 Forbrug af brændstof, 1.000 liter	111	115	123	134	133
17 Antal havdage for fartøjer	130	117	125	134	134
18 Andre aktivitetsdage for fartøjer	28	37	31	25	26
19 Arbejdsdage i alt	357	341	350	364	362
20 Havdage, fiskeren/ejeren	110	103	102	114	108
21 Havdage, parthavere/medejere	12	14	18	20	22
22 Havdage, hyret skipper	23	17	18	17	15
23 Havdage, hyret besætning	178	168	177	184	181
24 Arbejdsdage i øvrigt	34	40	35	30	36
	tons pr. virksomhed				
25 Fiskeri i alt	757	847	998	1 363	1 126
26 Torsk	27	27	30	37	39
27 Rødspætte og tunge	19	23	21	27	31
28 Sild og makrel	171	165	154	199	146
29 Dybvandshummer og -rejer	8	7	9	8	8
30 Blåmusling	66	44	51	40	55
31 Anden fisk, krebs- og bløddyr	40	47	59	75	54
32 Industrifisk	426	534	674	978	791

Anm: Databrud, se tabel 1.4

Tabel 1.2

Alle virksomheder
Driftsresultat. 2007-2011

All firms. Financial results

	2007	2008	2009	2010	2011
	-----1.000 kr. pr. virksomhed-----				
33 Bruttoudbytte	3 085	3 088	2 803	4 229	4 490
34 Torsk	451	432	341	464	529
35 Rødspætte og tunge	344	373	278	319	395
36 Sild og makrel	581	656	537	805	957
37 Dybvandshummer og -rejer	407	338	324	431	516
38 Blåmusling	89	48	46	34	52
39 Anden fisk, krebs- og bløddyr	596	598	570	643	715
40 Industrifisk	506	524	607	1 359	1 148
41 Andre fiskeriindtægter	83	101	65	112	152
42 Driftstilskud	6	2	0	1	3
43 Andre kilder	22	17	35	61	22
44 Driftsomkostninger	2 436	2 514	2 311	2 872	3 187
45 Brændstof, olie	380	496	354	504	627
46 Is, proviant/stores	38	38	44	46	42
48 Mægler, bro- og havnepenge	65	60	54	74	80
49 Halleje, samlecentral og auktion	100	95	83	99	105
50 Emballage (kasseleje), køling og fragt ..	15	14	19	19	23
51 Losningsudgifter	43	50	55	54	51
52 P.O. tilsvær	6	6	6	8	8
53 Leje af anlæg og udstyr	12	17	13	14	14
54 Vedligeholdelse, fartøj, skrog m.m.	111	107	101	124	146
55 Vedligeholdelse, maskiner og spil	98	89	97	104	117
56 Vedligeholdelse, elektronisk udstyr	42	37	38	46	50
57 Vedligeholdelse, fangstredskaber	47	49	55	80	84
58 Vedligeholdelse, andre driftsaktiver	20	22	23	22	28
59 Forsikring, fartøj og redskaber m.v.	80	76	77	80	86
60 Andre forsikringer	8	6	6	7	7
61 Administration m.v.	67	65	71	86	81
63 Leje/køb af årsmængder	54	64	63	122	191
64 Driftsmæssig brug af bil, telefon m.v.	21	21	22	26	31
65 Andre tjenesteydelser	30	31	27	35	37
66 Afskrivninger, fartøj, skrog m.m.	137	131	110	129	130
67 Afskrivninger, maskiner og spil	96	101	81	90	87
68 Afskrivninger, elektronisk udstyr	59	55	44	39	46
69 Afskrivninger, fangstredskaber	91	82	74	75	77
70 Afskrivninger, andre driftsaktiver	86	103	140	156	192
71 Lønudgift, ekskl. løn til ejer(e)	729	700	654	833	849
74 Driftsresultat før renter	688	649	574	492	1 357
83 Nettorenter	-237	-329	-345	-408	-463
84 Renteindtægter	64	52	32	32	13
85 Renteudgifter	302	381	377	440	476
80 Driftsresultat	412	245	147	949	840

Tabel 1.3

Alle virksomheder
Investeringer, finansiering og egenkapitalforskydninger. 2007-2011

All firms. Investments, financing, and net capital changes

	2007	2008	2009	2010	2011
	1.000 kr. pr. virksomhed				
Investeringer og finansiering					
91 Investeringer	1 366	922	677	967	1 586
93 Fartøj, skrog m.m.	275	198	437	107	85
94 Maskiner og spil	78	173	138	56	18
95 Elektronisk udstyr	44	41	51	3	11
96 Fangstredskaber	73	79	73	66	67
97 Andre driftsaktiver	711	440	28	433	1554
102 Værdipapirer	-106	128	-12	-3	-238
103 Andre finansielle aktiver	292	-138	-39	304	90
106 Fremmedfinansiering	980	729	410	138	1 078
107 Fiskeribanken og Skibskreditfonden	237	-62	-127	-100	-122
109 Gæld til passive parthavere	0	0	2	-9	54
111 Gæld i øvrigt	743	791	537	247	1 147
112 Egenfinansiering	386	193	267	828	508
113 Afskrivning, fiskeriaktiver	468	471	449	489	531
115 Egenfinansiering i øvrigt	-82	-279	-182	339	-23
	1.000 kr. pr. virksomhed				
116 Egenkapital, primo	2 260	3 042	5 379	3 575	3 142
117 Nomielle kapitalændringer	1 075	458	321	-164	-53
119 Fiskeriaktiver	1 066	586	3	76	-4
122 Finansielle aktiver	-5	-33	-1	9	17
123 Nominelle kapitalændringer på gæld	14	-95	319	-249	-65
124 Andre kapitalændringer	5	5	54	-21	-59
125 Engangstilskud	8	30	0	1	0
127 Andre engangsposter	-8	-25	54	-22	-73
130 Akkord på gæld	6	0	0	0	14
190 Indskud i fiskerivirksomheden	-82	-293	-431	372	130
131 Egenkapital, ultimo	3 259	3 212	5 323	3 762	3 160

Tabel 1.4

Alle virksomheder Aktiver og passiver, lønningsevne og rentabilitet. 2007-2011

All firms. Assets, liabilities, labour income, and economic return

	2007	2008	2009	2010	2011
	1.000 kr. pr. virksomhed				
132 Aktiver, ultimo	8 558	9 167	13 398	14 093	15 371
133 Fartøjer, skrog m.m.	2 813	2 765	2 898	3 033	2 884
134 Maskiner og spil	876	906	1 016	1 025	1 045
135 Elektronisk udstyr	249	226	262	271	295
136 Fangstredskaber	143	124	131	114	114
151 IOK - Individuelt omsættelige kvoter	4 107	5 069
152 FKA - Fartøjs kvote andele	3 798	4 381
153 Andre fiskerirettigheder	155	141
154 Andre driftsaktiver	3 394	4 089	8 162	127	160
140 Værdipapirer	113	200	229	444	302
141 Andre finansielle aktiver	971	856	701	1 019	980
142 Passiver ultimo	8 558	9 167	13 398	14 093	15 371
143 Fiskeribanken og Skibskreditfonden ...	1 701	1 530	1 391	1 306	1 063
144 Gæld til passive parthavere	-	-	4	46	328
146 Anden gæld	3 598	4 425	6 680	8 979	10 819
147 Egenkapital, ultimo	3 259	3 212	5 323	3 762	3 160
Lønningsevne og rentabilitet					
74 Driftsresultat før renter	649	574	492	1 357	1 303
71 Lønudgift	729	700	654	833	849
76 Beregnet rentebelastning	228	283	488	495	512
77 Lønningsevne	1 150	992	658	1 695	1 639
74 Driftsresultat før renter	649	574	492	1 357	1 303
75 Beregnet vederlag til ejer(e)	347	374	355	391	409
79 Nettoudbytte	302	200	137	966	894
Nøgletal	pct.				
352 Overskudsgrad	9,8	6,5	4,9	22,8	19,9
353 Afkastningsgrad	4,6	2,6	1,1	7,7	6,6
354 Soliditetsgrad	38,1	35,0	39,7	26,7	20,6

Anm.: Databrud: Andre driftsaktiver (137) indeholder IOK og andre fiskerirettigheder, men ikke FKA, for årene til og med 2008.

**Tabel 2.1 Fartøjslængdegrupper¹
Driftsresultat før renter**

Vessel groups. Financial result

	Længde af fartøjer i meter					
	Under 12	12,0 - 14,9	15,0 - 17,9	18,0 - 23,9	24,0 - 39,9	40,0 og over
1 Antal virksomheder i populationen	203	128	95	77	42	26
2 Antal virksomheder i stikprøven	59	48	47	52	33	19
Indsats af produktionsfaktorer	pr. virksomhed					
14 Fiskeriaktiver, primo, 1.000 kr.	1 884	4 326	10 588	15 952	38 902	122 229
15 Samlet bruttotonnage	8	21	54	107	267	903
16 Forbrug af brændstof, 1.000 liter	13	41	93	177	536	1 155
17 Antal havdage for fartøjer	108	118	155	176	229	171
19 Arbejdsindsats, dage i alt	196	218	435	603	921	1 008
	1.000 kr. pr. virksomhed					
33 Bruttoudbytte	739	1 520	3 188	5 778	11 318	47 569
34 Torsk	223	416	710	1 321	1 788	-
35 Rødspætte og tunge	143	331	543	1 106	1 064	-
36 Sild og makrel	14	17	98	79	402	22 424
37 Dybvandshummer og -rejer	43	406	905	1 104	2 441	-
38 Blåmusling	-	-	-	-	-	-
39 Anden fisk, krebs- og bløddyr	240	170	464	1 328	3 815	959
40 Industrifisk	5	154	392	612	1 427	22 036
41 Andre fiskeriindtægter	63	24	67	94	377	2034
42 Driftstilskud	-	-	-	-	-	65
43 Andre kilder	7	2	8	134	5	52
44 Driftsomkostninger	523	1 177	2 608	4 703	9 600	26 994
45 Brændstof, olie	73	204	455	839	2 454	5 287
46 Is, proviant/stores	15	16	30	58	118	307
47 Landings- og salgskomkostninger	60	147	288	566	890	1 195
53 Leje af anlæg og udstyr	9	6	19	10	22	90
54 Vedligeholdelse, fartøj, skrog, m.m.	33	87	94	208	399	1 181
55 Vedligeholdelse, maskiner og spil	29	48	95	151	398	922
56 Vedligeholdelse, elektronisk udstyr	14	31	52	74	126	328
57 Vedligeholdelse, fangstredskaber	17	34	75	143	271	612
58 Vedligeholdelse, andre driftsaktiver	15	16	25	24	45	179
59 Forsikring, fartøj og redskaber m.v.	25	50	86	124	207	492
60 Andre forsikringer	4	5	7	8	10	13
61 Administration m.v.	28	39	69	81	129	740
63 Leje/køb af årsmængder	18	69	170	268	515	2 017
64 Driftsmæssig brug af bil, telefon m.v.	21	21	25	34	73	131
65 Andre tjenesteydelser	11	20	41	62	104	145
66 Afskrivninger, fartøj, skrog m.m.	22	56	85	171	284	1 167
67 Afskrivninger, maskiner og spil	17	28	65	133	239	715
68 Afskrivninger, elektronisk udstyr	8	17	32	79	154	240
69 Afskrivninger, fangstredskaber	19	29	70	118	247	561
70 Afskrivninger, andre driftsaktiver	8	11	30	64	378	3 461
71 Lønudgift, ekskl. løn til ejer(e)	75	247	794	1 486	2 538	7 209
74 Driftsresultat før renter	216	343	580	1 075	1 719	20 575

¹ Ekskl. hestereje- og muslingefiskeri. Se tabel 8.1

Tabel 2.2

Fartøjslængdegrupper¹ Renter, investeringer, kapitalforskydninger og status

Vessel groups. Net profit, investments, and changes in net capital

	Længde af fartøjer i meter					
	Under 12	12,0 - 14,9	15,0 - 17,9	18,0 - 23,9	24,0 - 39,9	40,0 og over
	1.000 kr. pr. virksomhed					
83 Nettorenter	-47	-76	-296	-414	-1172	-6 152
84 Renteindtægter	1	2	4	9	29	185
85 Renteudgifter	48	78	300	423	1 200	6 338
80 Driftsresultat	169	267	284	662	547	14 422
91 Investeringer	56	70	138	512	339	36 577
92 Fiskeriaktiver i alt	52	74	196	440	221	40 567
101 Finansielle aktiver	4	-4	-58	71	118	-3 990
105 Finansiering af investeringer	56	70	138	512	339	36 577
107 Fiskeribanken og Skibskreditfonden	-16	-22	-64	-132	-288	-1 548
108 Fremmedfinansiering i øvrigt	18	25	145	-72	54	29 356
113 Afskrivning, fiskeriaktiver	74	140	281	566	1 302	6 144
115 Egenfinansiering i øvrigt	-19	-72	-225	150	-729	2 625
116 Egenkapital, primo	621	1 867	2 866	3 602	11 460	21 716
118 Nom. kapitalændringer, aktiver	14	-8	2	-65	-13	482
123 Nom. kapitalændringer, gæld	-4	-7	-26	-118	-42	-1 181
125 Engangstilskud	-	-	-	-	-	-5
126 Øvrige kapitalændringer	-1	5	10	218	76	-2 372
190 Indskud i fiskerivirksomheden	-4	-56	-173	60	-311	5 138
131 Egenkapital, ultimo	626	1 800	2 680	3 697	11 170	23 779
132 Aktiver, ultimo	2 053	4 606	10 844	16 244	39 895	178 996
133 Fartøjer, skrog m.m.	436	1 008	2 418	4 066	6 437	25 633
134 Maskiner og spil	183	315	1 040	1 113	2 533	10 349
135 Elektronisk udstyr	58	146	383	385	897	1 769
136 Fangstredskaber	37	54	102	141	295	851
151 IOK - Individuelt omsættelige kvoter	6	165	540	850	3 011	115 893
152 FKA - Fartøjs kvote andele	1 084	2 497	5 978	8 881	24 874	-
153 Andre fiskerirettigheder	5	1	1	191	66	1 048
154 Andre driftsaktiver	82	93	106	148	190	1 194
140 Værdipapirer	6	31	22	92	210	5 743
141 Andre finansielle aktiver	157	296	255	377	1 381	16 516
142 Passiver, ultimo	2 053	4 606	10 844	16 244	39 895	178 996
143 Fiskeribanken og Skibskreditfonden	183	231	796	1 261	4 144	8 304
144 Gæld til passive parthavere	-	-	1	72	522	6 632
146 Anden gæld	1 244	2 574	7 367	11 214	24 060	140 281
147 Egenkapital, ultimo	626	1 800	2 680	3 697	11 170	23 779
Nøgletal						
75 Beregnet vederlag til ejer(e), 1000 kr.	308	358	410	510	572	1 374
352 Overskudsgrad, pct.	-12,4	-1,0	5,3	9,8	10,1	40,4
353 Afkastningsgrad, pct.	-4,9	-0,4	1,6	3,6	3,0	13,8
354 Soliditetsgrad, pct.	30,5	39,1	24,7	22,8	28,0	13,3

¹ Ekskl. hestereje- og muslingefiskeri. Se tabel 8.1.

**Tabel 3.1 Fartøjer under 12 meter
Driftsresultat før renter**

Vessels under 12 metres. Financial result

	Garn/ krog	Jolle/ ruse	Snur/ garn/ trawl	Trawl	I alt
1 Antal virksomheder i populationen	119	30	54		203
2 Antal virksomheder i stikprøven	35	7	17		59
Indsats af produktionsfaktorer	pr. virksomhed				
14 Fiskeriaktiver, primo, 1.000 kr.	1 892	990	2 363		1 884
15 Samlet bruttotonnage	8	4	10		8
16 Forbrug af brændstof, 1.000 liter	10	5	24		13
17 Antal havdage for fartøjer	111	68	123		108
19 Arbejdsindsats, dage i alt	176	319	170		196
	1.000 kr. pr. virksomhed				
33 Bruttoudbytte	715	776	771		739
34 Torsk	263	90	208		223
35 Rødspætte og tunge	144	35	202		143
36 Sild og makrel	17	4	11		14
37 Dybvandshummer og -rejer	0	-	162		43
38 Blåmusling	-	-	-		-
39 Anden fisk, krebs- og bløddyr	216	558	114		240
40 Industrifisk	0	-	19		5
41 Andre fiskeriindtægter	65	75	54		63
42 Driftstilskud	0	-	-		0
43 Andre kilder	9	14	1		7
44 Driftsomkostninger	460	676	576		523
45 Brændstof, olie	58	36	127		73
46 Is, proviant/stores	14	11	20		15
47 Landings- og salgskomkostninger	71	32	53		60
53 Leje af anlæg og udstyr	4	39	4		9
54 Vedligeholdelse, fartøj, skrog, m.m.	30	46	31		33
55 Vedligeholdelse, maskiner og spil	27	25	34		29
56 Vedligeholdelse, elektronisk udstyr	13	5	20		14
57 Vedligeholdelse, fangstredskaber	15	35	11		17
58 Vedligeholdelse, andre driftsaktiver	17	24	5		15
59 Forsikring, fartøj og redskaber m.v.	23	18	35		25
60 Andre forsikringer	2	18	2		4
61 Administration m.v.	28	26	31		28
63 Leje/køb af årsmængder	21	0	22		18
64 Driftsmæssig brug af bil, telefon m.v.	19	19	28		21
65 Andre tjenesteydelser	11	8	14		11
66 Afskrivninger, fartøj, skrog m.m.	18	23	33		22
67 Afskrivninger, maskiner og spil	12	12	29		17
68 Afskrivninger, elektronisk udstyr	5	3	19		8
69 Afskrivninger, fangstredskaber	19	8	24		19
70 Afskrivninger, andre driftsaktiver	5	27	4		8
71 Lønudgift, ekskl. løn til ejer(e)	49	260	32		75
74 Driftsresultat før renter	255	100	195		216

Anm.: Af diskretionshensyn er gruppen *Trawl* inkluderet i gruppen *Snur/garn/trawl*

Tabel 3.2

Fartøjer under 12 meter
Renter, investeringer, kapitalforskydninger og status

Vessels under 12 metres. Net profit, investments, and changes in net capital

	Garn/ krog	Jolle/ ruse	Snur/ garn/ trawl	Trawl	I alt
	1.000 kr. pr. virksomhed				
83 Nettoresultat	-36	-22	-86		-47
84 Renteindtægter	2	1	0		1
85 Renteudgifter	38	22	86		48
80 Driftsresultat	163	107	109		169
91 Investeringer	28	225	26		56
92 Fiskeriaktiver i alt	18	100	100		52
101 Finansielle aktiver	9	125	-74		4
105 Finansiering af investeringer	28	225	26		56
107 Fiskeribanken og Skibskreditfonden ..	-19	26	-33		-16
108 Fremmedfinansiering i øvrigt	-12	6	88		18
113 Afskrivning, fiskeriaktiver	59	73	109		74
115 Egenfinansiering i øvrigt	0	120	-138		-19
116 Egenkapital primo	751	354	482		621
118 Nom. kapitalændringer, aktiver	-1	1	55		14
123 Nom. kapitalændringer, gæld	-11	6	7		-4
125 Engangstilskud	-	-	-		-
126 Øvrige kapitalændringer	3	-	-9		-1
190 Indskud i fiskerivirksomheden	-1	120	-79		-4
131 Egenkapital ultimo	739	481	455		626
132 Aktiver ultimo	2 027	1 354	2 497		2 053
133 Fartøjer, skrog m.m.	368	363	624		436
134 Maskiner og spil	132	72	357		183
135 Elektronisk udstyr	47	28	100		58
136 Fangstredskaber	35	53	32		37
151 IOK - Individuelt omsættelige kvoter ...	-	-	22		6
152 FKA - Fartøjs kvote andele	1 202	259	1 281		1 084
153 Andre fiskerirettigheder	8	-	-		5
154 Andre driftsaktiver	59	243	44		82
140 Værdipapirer	11	-	0		6
141 Andre finansielle aktiver	165	337	38		157
142 Passiver ultimo	2 027	1 354	2 497		2 053
143 Fiskeribanken og Skibskreditfonden ..	152	130	283		183
144 Gæld til passive parthavere	-	-	-		-
146 Anden gæld	1 136	743	1 759		1 244
147 Egenkapital, ultimo	739	481	455		626
Nøgletal					
75 Beregnet vederlag til ejer(e), 1000 kr. ...	300	333	311		308
352 Overskudsgrad, pct.	-6,3	-30,0	-15,1		-12,4
353 Afkastningsgrad, pct.	-2,4	-23,2	-4,8		-4,9
354 Soliditetsgrad, pct.	36,5	35,5	18,2		30,5

**Tabel 4.1 Fartøjer fra 12 til 14,9 meter
Driftsresultat før renter**

Vessels from 12 to 14.9 metres. Financial result

	Garn/ krog	Snurre- vod	Snur/ garn/ trawl	Trawl	I alt
1 Antal virksomheder i populationen	29	5	26	68	128
2 Antal virksomheder i stikprøven	11	5	9	23	48
Indsats af produktionsfaktorer					
	pr. virksomhed				
14 Fiskeriaktiver, primo, 1.000 kr.	4 648	3 301	4 478	4 206	4 326
15 Samlet bruttotonnage	18	22	20	22	21
16 Forbrug af brændstof, 1.000 liter	25	22	41	49	41
17 Antal havdage for fartøjer	123	104	119	116	118
19 Arbejdsindsats, dage i alt	248	256	189	214	218
	1.000 kr. pr. virksomhed				
33 Bruttoudbytte	1 507	2 043	1 437	1 519	1 520
34 Torsk	551	446	285	406	416
35 Rødspætte og tunge	539	1 424	393	139	331
36 Sild og makrel	0	0	0	33	17
37 Dybvandshummer og -rejer	0	0	415	606	406
38 Blåmusling	-	-	-	-	-
39 Anden fisk, krebs- og bløddyr	377	169	150	90	170
40 Industrifisk	-	-	118	244	154
41 Andre fiskeriindtægter	40	4	68	1	24
42 Driftstilskud	-	-	-	1	0
43 Andre kilder	-	-	7	1	2
44 Driftsomkostninger	1 162	1 377	1 129	1 187	1 177
45 Brændstof, olie	127	105	210	241	204
46 Is, proviant/stores	15	35	14	15	16
47 Landings- og salgskomkostninger	172	349	183	107	147
53 Leje af anlæg og udstyr	4	4	5	6	6
54 Vedligeholdelse, fartøj, skrog, m.m.	59	92	100	93	87
55 Vedligeholdelse, maskiner og spil	48	25	42	52	48
56 Vedligeholdelse, elektronisk udstyr	35	19	24	33	31
57 Vedligeholdelse, fangstredskaber	61	27	25	26	34
58 Vedligeholdelse, andre driftsaktiver	22	8	23	12	16
59 Forsikring, fartøj og redskaber m.v.	49	44	45	52	50
60 Andre forsikringer	1	3	9	5	5
61 Administration m.v.	53	58	43	30	39
63 Leje/køb af årsmængder	66	208	40	71	69
64 Driftsmæssig brug af bil, telefon m.v.	18	9	15	25	21
65 Andre tjenesteydelser	17	36	18	21	20
66 Afskrivninger, fartøj, skrog m.m.	48	41	69	55	56
67 Afskrivninger, maskiner og spil	23	22	43	25	28
68 Afskrivninger, elektronisk udstyr	13	23	35	11	17
69 Afskrivninger, fangstredskaber	31	36	57	17	29
70 Afskrivninger, andre driftsaktiver	16	-	13	8	11
71 Lønudgift, ekskl. løn til ejer(e)	283	232	117	282	247
74 Driftsresultat før renter	345	665	308	332	343

Tabel 4.2

Fartøjer fra 12 til 14,9 meter Renter, investeringer, kapitalforskydninger og status

Vessels from 12 to 14.9 metres. Net profit, investments, and changes in net capital

	Garn/ krog	Snurre- vod	Snur/ garn/ trawl	Trawl	I alt
	1.000 kr. pr. virksomhed				
83 Nettorenter	-118	-40	-87	-56	-76
84 Renteindtægter	1	1	8	1	2
85 Renteudgifter	119	41	94	57	78
80 Driftsresultat	227	626	221	276	267
91 Investeringer	175	211	14	37	70
92 Fiskeriaktiver i alt	166	69	35	50	74
101 Finansielle aktiver	9	142	-21	-13	-4
105 Finansiering af investeringer	175	211	14	37	70
107 Fiskeribanken og Skibskreditfonden	-11	-	-66	-11	-22
108 Fremmedfinansiering i øvrigt	68	108	126	-38	25
113 Afskrivning, fiskeriaktiver	131	122	217	116	140
115 Egenfinansiering i øvrigt	-12	-19	-262	-30	-72
116 Egenkapital primo	1 427	1 846	2 726	1 728	1 867
118 Nom. kapitalændringer, aktiver	-2	-	-89	20	-8
123 Nom. kapitalændringer, gæld	15	-11	22	-28	-7
125 Engangstilskud	-	-	-	-	-
126 Øvrige kapitalændringer	20	-	-7	3	5
190 Indskud i fiskerivirksomheden	-33	-19	-174	-24	-56
131 Egenkapital ultimo	1 427	1 816	2 478	1 699	1 800
132 Aktiver ultimo	4 791	3 500	5 425	4 294	4 606
133 Fartøjer, skrog m.m.	1 351	780	916	914	1 008
134 Maskiner og spil	278	110	453	292	315
135 Elektronisk udstyr	227	92	135	120	146
136 Fangstredskaber	66	28	66	46	54
151 IOK - Individuelt omsættelige kvoter	-	-	160	249	165
152 FKA - Fartøjs kvote andele	2 678	2 231	2 410	2 473	2 497
153 Andre fiskerirettigheder	-	-	5	-	1
154 Andre driftsaktiver	82	7	171	75	93
140 Værdipapirer	12	3	127	4	31
141 Andre finansielle aktiver	99	250	982	121	296
142 Passiver ultimo	4 791	3 500	5 425	4 294	4 606
143 Fiskeribanken og Skibskreditfonden	94	-	456	221	231
144 Gæld til passive parthavere	-	-	-	0	0
146 Anden gæld	3 271	1 684	2 490	2 374	2 574
147 Egenkapital, ultimo	1 427	1 816	2 478	1 699	1 800
Nøgletal					
75 Beregnet vederlag til ejer(e), 1000 kr.	367	532	330	353	358
352 Overskudsgrad, pct.	-1,5	6,5	-1,5	-1,4	-1,0
353 Afkastningsgrad, pct.	-0,5	4,1	-0,5	-0,5	-0,4
354 Soliditetsgrad, pct.	29,8	51,9	45,7	39,6	39,1

**Tabel 5.1 Fartøjer fra 15 til 17,9 meter
Driftsresultat før renter**

Vessels from 15 to 17.9 metres. Financial result

	Garn/ krog	Snurre- vod	Snur/ garn/ trawl	Trawl	I alt
1 Antal virksomheder i populationen	13	8	14	60	95
2 Antal virksomheder i stikprøven	9	5	8	25	47
Indsats af produktionsfaktorer	pr. virksomhed				
14 Fiskeriaktiver, primo, 1.000 kr.	16 569	6 181	7 450	10 627	10 588
15 Samlet bruttotonnage	78	40	39	53	54
16 Forbrug af brændstof, 1.000 liter	92	23	76	107	93
17 Antal havdage for fartøjer	175	97	153	160	155
19 Arbejdsindsats, dage i alt	712	233	356	421	435
	1.000 kr. pr. virksomhed				
33 Bruttoudbytte	4 963	2 156	2 213	3 172	3 188
34 Torsk	1 468	462	527	623	710
35 Rødspætte og tunge	1 728	1 303	144	276	543
36 Sild og makrel	0	-	253	97	98
37 Dybvandshummer og -rejer	0	-	625	1 291	905
38 Blåmusling	-	-	-	-	-
39 Anden fisk, krebs- og bløddyr	1 715	305	135	292	464
40 Industrifisk	-	-	343	542	392
41 Andre fiskeriindtægter	45	86	151	50	67
42 Driftstilskud	-	-	-	-	-
43 Andre kilder	7	-	36	3	8
44 Driftsomkostninger	4 076	1 698	1 912	2 576	2 608
45 Brændstof, olie	453	121	376	520	455
46 Is, proviant/stores	28	28	20	32	30
47 Landings- og salgsomkostninger	437	393	263	248	288
53 Leje af anlæg og udstyr	4	18	7	25	19
54 Vedligeholdelse, fartøj, skrog, m.m.	93	33	67	109	94
55 Vedligeholdelse, maskiner og spil	132	40	87	96	95
56 Vedligeholdelse, elektronisk udstyr	50	33	24	62	52
57 Vedligeholdelse, fangstredskaber	222	40	15	62	75
58 Vedligeholdelse, andre driftsaktiver	58	40	15	19	25
59 Forsikring, fartøj og redskaber m.v.	103	46	69	92	86
60 Andre forsikringer	-	23	6	7	7
61 Administration m.v.	65	47	47	78	69
63 Leje/køb af årsmængder	343	117	68	163	170
64 Driftsmæssig brug af bil, telefon m.v.	24	18	36	24	25
65 Andre tjenesteydelser	54	29	33	42	41
66 Afskrivninger, fartøj, skrog m.m.	119	94	41	87	85
67 Afskrivninger, maskiner og spil	100	31	28	70	65
68 Afskrivninger, elektronisk udstyr	36	15	10	39	32
69 Afskrivninger, fangstredskaber	149	24	28	68	70
70 Afskrivninger, andre driftsaktiver	6	118	13	27	30
71 Lønudgift, ekskl. løn til ejer(e)	1 603	390	658	706	794
74 Driftsresultat før renter	887	458	301	596	580

Tabel 5.2

Fartøjer fra 15 til 17,9 meter Renter, investeringer, kapitalforskydninger og status

Vessels from 15 to 17.9 metres. Net profit, investments, and changes in net capital

	Garn/ krog	Snurre- vod	Snur/ garn/ trawl	Trawl	I alt
	1.000 kr. pr. virksomhed				
83 Nettorenter	-380	-104	-163	-335	-296
84 Renteindtægter	11	8	1	2	4
85 Renteudgifter	391	113	163	338	300
80 Driftsresultat	506	353	139	260	284
91 Investeringer	432	449	125	34	138
92 Fiskeriaktiver i alt	591	351	153	99	196
101 Finansielle aktiver	-159	98	-28	-64	-58
105 Finansiering af investeringer	432	449	125	34	138
107 Fiskeribanken og Skibskreditfonden	-42	-3	-60	-78	-64
108 Fremmedfinansiering i øvrigt	491	240	176	50	145
113 Afskrivning, fiskeriaktiver	408	282	120	291	281
115 Egenfinansiering i øvrigt	-425	-70	-111	-229	-225
116 Egenkapital primo	3 041	3 124	2 832	2 800	2 866
118 Nom. kapitalændringer, aktiver	-	-	-67	19	2
123 Nom. kapitalændringer, gæld	-7	20	-41	-32	-26
125 Engangstilskud	-	-	-	-	-
126 Øvrige kapitalændringer	13	26	-28	16	10
190 Indskud i fiskerivirksomheden	-52	-103	-83	-229	-173
131 Egenkapital ultimo	2 995	3 067	2 614	2 574	2 680
132 Aktiver ultimo	17 283	6 905	7 515	10 766	10 844
133 Fartøjer, skrog m.m.	3 835	1 637	1 335	2 470	2 418
134 Maskiner og spil	1 212	336	659	1 188	1 040
135 Elektronisk udstyr	578	107	331	391	383
136 Fangstredskaber	218	70	104	80	102
151 IOK - Individuelt omsættelige kvoter	-	-	741	683	540
152 FKA - Fartøjs kvote andele	11 178	4 074	4 219	5 523	5 978
153 Andre fiskerirettigheder	-	-	6	-	1
154 Andre driftsaktiver	117	26	22	134	106
140 Værdipapirer	36	117	17	8	22
141 Andre finansielle aktiver	108	538	82	288	255
142 Passiver ultimo	17 283	6 905	7 515	10 766	10 844
143 Fiskeribanken og Skibskreditfonden	207	14	1 096	962	796
144 Gæld til passive parthavere	-	-	7	0	1
146 Anden gæld	14 081	3 823	3 799	7 230	7 367
147 Egenkapital, ultimo	2 995	3 067	2 614	2 574	2 680
Nøgletal					
75 Beregnet vederlag til ejer(e), 1000 kr.	551	324	231	434	410
352 Overskudsgrad, pct.	6,8	6,2	3,2	5,1	5,3
353 Afkastningsgrad, pct.	2,0	2,1	0,9	1,5	1,6
354 Soliditetsgrad, pct.	17,3	44,4	34,8	23,9	24,7

**Tabel 6.1 Fartøjer fra 18 til 23,9 meter
Driftsresultat før renter**

Vessels from 18 to 23.9 metres. Financial result

	Garn/ krog	Snurre- vod	Snur/ garn/ trawl	Trawl	I alt
1 Antal virksomheder i populationen	8	13		56	77
2 Antal virksomheder i stikprøven	8	10		34	52
Indsats af produktionsfaktorer	pr. virksomhed				
14 Fiskeriaktiver, primo, 1.000 kr.	15 378	11 718		17 023	15 952
15 Samlet bruttotonnage	115	84		111	107
16 Forbrug af brændstof, 1.000 liter	104	71		213	177
17 Antal havdage for fartøjer	186	129		186	176
19 Arbejdsindsats, dage i alt	770	503		603	603
	1.000 kr. pr. virksomhed				
33 Bruttoudbytte	6 018	5 172		5 885	5 778
34 Torsk	1 351	2 058		1 144	1 321
35 Rødspætte og tunge	2 288	1 984		731	1 106
36 Sild og makrel	0	0		109	79
37 Dybvandshummer og -rejer	3	0		1 519	1 104
38 Blåmusling	-	-		-	-
39 Anden fisk, krebs- og bløddyr	1 962	976		1 319	1 328
40 Industrifisk	-	-		843	612
41 Andre fiskeriindtægter	414	102		47	94
42 Driftstilskud	-	-		-	-
43 Andre kilder	-	52		173	134
44 Driftsomkostninger	4 910	4 072		4 820	4 703
45 Brændstof, olie	503	356		1 000	839
46 Is, proviant/stores	42	86		54	58
47 Landings- og salgskomkostninger	704	677		521	566
53 Leje af anlæg og udstyr	2	4		13	10
54 Vedligeholdelse, fartøj, skrog, m.m.	158	200		218	208
55 Vedligeholdelse, maskiner og spil	174	91		162	151
56 Vedligeholdelse, elektronisk udstyr	79	34		82	74
57 Vedligeholdelse, fangstredskaber	254	67		144	143
58 Vedligeholdelse, andre driftsaktiver	50	18		22	24
59 Forsikring, fartøj og redskaber m.v.	95	77		139	124
60 Andre forsikringer	3	5		9	8
61 Administration m.v.	73	67		86	81
63 Leje/køb af årsmængder	274	510		211	268
64 Driftsmæssig brug af bil, telefon m.v.	37	24		36	34
65 Andre tjenesteydelser	67	38		66	62
66 Afskrivninger, fartøj, skrog m.m.	110	140		187	171
67 Afskrivninger, maskiner og spil	94	83		150	133
68 Afskrivninger, elektronisk udstyr	60	42		91	79
69 Afskrivninger, fangstredskaber	195	124		105	118
70 Afskrivninger, andre driftsaktiver	61	47		69	64
71 Lønudgift, ekskl. løn til ejer(e)	1 873	1 381		1 455	1 486
74 Driftsresultat før renter	1 108	1 101		1 065	1 075

Anm.: Af diskretionshensyn er gruppen *Snur/garn/trawl* inkluderet i gruppen *Trawl*

Tabel 6.2

**Fartøjer fra 18 til 23,9 meter
Renter, investeringer, kapitalforskydninger og status**

Vessels from 18 to 23.9 metres. Net profit, investments, and changes in net capital

	Garn/ krog	Snurre- vod	Snur/ garn/ trawl	Trawl	I alt
	- 1.000 kr. pr. virksomhed				
83 Nettorenter	-294	-245		-470	-414
84 Renteindtægter	16	7		9	9
85 Renteudgifter	310	252		479	423
80 Driftsresultat	814	855		595	662
91 Investeringer	389	599		509	512
92 Fiskeriaktiver i alt	367	137		522	440
101 Finansielle aktiver	22	462		-13	71
105 Finansiering af investeringer	389	599		509	512
107 Fiskeribanken og Skibskreditfonden	-75	-115		-144	-132
108 Fremmedfinansiering i øvrigt	-386	-295		25	-72
113 Afskrivning, fiskeriaktiver	520	437		602	566
115 Egenfinansiering i øvrigt	329	571		25	150
116 Egenkapital primo	3 391	4 093		3 517	3 602
118 Nom. kapitalændringer, aktiver	-	-		-89	-65
123 Nom. kapitalændringer, gæld	-70	-119		-125	-118
125 Engangstilskud	-	-		0	0
126 Øvrige kapitalændringer	1120	145		105	218
190 Indskud i fiskerivirksomheden	317	426		-62	60
131 Egenkapital ultimo	4 758	4 544		3 346	3 697
132 Aktiver ultimo	15 440	12 392		17 260	16 244
133 Fartøjer, skrog m.m.	2 493	2 409		4 679	4 066
134 Maskiner og spil	505	508		1 341	1 113
135 Elektronisk udstyr	188	248		446	385
136 Fangstredskaber	176	145		135	141
151 IOK - Individuelt omsættelige kvoter	-	-		1 171	850
152 FKA - Fartøjs kvote andele	11 715	8 017		8 675	8 881
153 Andre fiskerirettigheder	-	-		264	191
154 Andre driftsaktiver	147	91		161	148
140 Værdipapirer	57	391		28	92
141 Andre finansielle aktiver	157	583		361	377
142 Passiver ultimo	15 440	12 392		17 260	16 244
143 Fiskeribanken og Skibskreditfonden	706	1 020		1 398	1 261
144 Gæld til passive parthavere	-	-		99	72
146 Anden gæld	9 975	6 828		12 417	11 214
147 Egenkapital, ultimo	4 758	4 544		3 346	3 697
Nøgletal					
75 Beregnet vederlag til ejer(e), 1000 kr.	519	454		521	510
352 Overskudsgrad, pct.	9,8	12,5		9,2	9,8
353 Afkastningsgrad, pct.	3,8	5,6		3,2	3,6
354 Soliditetsgrad, pct.	30,8	36,7		19,4	22,8

**Tabel 7.1 Fartøjer fra 24 til 39,9 meter
Driftsresultat før renter**

Vessels from 24 to 39.9 metres. Financial result

	Bom- trawl	Snur/ garn/ trawl	Trawl, industri	Trawl, andet	I alt
1 Antal virksomheder i populationen		3	3	36	42
2 Antal virksomheder i stikprøven		3	3	27	33
Indsats af produktionsfaktorer	pr. virksomhed				
14 Fiskeriaktiver, primo, 1.000 kr.	41 024	18 475	40 428	38 902	
15 Samlet bruttotonnage	272	311	263	267	
16 Forbrug af brændstof, 1.000 liter	648	366	541	536	
17 Antal havdage for fartøjer	239	134	236	229	
19 Arbejdsindsats, dage i alt	997	554	945	921	
	1.000 kr. pr. virksomhed				
33 Bruttoudbytte	12 107	14 099	11 021	11 318	
34 Torsk	2 393	33	1 884	1 788	
35 Rødspætte og tunge	1 907	200	1 066	1 064	
36 Sild og makrel	3	-	468	402	
37 Dybvandshummer og -rejer	487	-	2 807	2 441	
38 Blåmusling	-	-	-	-	
39 Anden fisk, krebs- og bløddyr	6 970	129	3 859	3 815	
40 Industrifisk	-	13 096	573	1 427	
41 Andre fiskeriindtægter	347	642	357	377	
42 Driftstilskud	-	-	-	-	
43 Andre kilder	-	-	5	5	
44 Driftsomkostninger	11 960	11 066	9 281	9 600	
45 Brændstof, olie	2 870	1 671	2 484	2 454	
46 Is, proviant/stores	90	312	104	118	
47 Landings- og salgsomkostninger	1 011	924	878	890	
53 Leje af anlæg og udstyr	149	30	11	22	
54 Vedligeholdelse, fartøj, skrog, m.m.	578	278	394	399	
55 Vedligeholdelse, maskiner og spil	423	1 136	334	398	
56 Vedligeholdelse, elektronisk udstyr	92	156	126	126	
57 Vedligeholdelse, fangstredskaber	218	519	255	271	
58 Vedligeholdelse, andre driftsaktiver	45	87	41	45	
59 Forsikring, fartøj og redskaber m.v.	290	181	202	207	
60 Andre forsikringer	12	5	10	10	
61 Administration m.v.	179	120	126	129	
63 Leje/køb af årsmængder	1 718	566	410	515	
64 Driftsmæssig brug af bil, telefon m.v.	80	94	71	73	
65 Andre tjenesteydelser	145	66	103	104	
66 Afskrivninger, fartøj, skrog m.m.	756	234	249	284	
67 Afskrivninger, maskiner og spil	288	135	244	239	
68 Afskrivninger, elektronisk udstyr	91	121	161	154	
69 Afskrivninger, fangstredskaber	260	168	253	247	
70 Afskrivninger, andre driftsaktiver	32	956	358	378	
71 Lønudgift, ekskl. løn til ejer(e)	2 631	3 307	2 467	2 538	
74 Driftsresultat før renter	147	3 034	1 740	1 719	

Anm.: Af diskretionshensyn er gruppen *Bomtrawl* inkluderet i gruppen *Trawl, andet*

Tabel 7.2

Fartøjer fra 24 til 39,9 meter Renter, investeringer, kapitalforskydninger og status

Vessels from 24 to 39.9 metres. Net profit, investments, and changes in net capital

	Bom- trawl	Snur/ garn/ trawl	Trawl, industri	Trawl, andet	I alt
	1.000 kr. pr. virksomhed				
83 Nettorenter	-1 051	-394	-1 247	-1 247	-1 172
84 Renteindtægter	34	26	28	28	29
85 Renteudgifter	1 085	420	1 275	1 275	1 200
80 Driftsresultat	-904	2 640	494	494	547
91 Investeringer	1 414	-2 873	517	517	339
92 Fiskeriaktiver i alt	1 364	-5 243	582	582	221
101 Finansielle aktiver	50	2 370	-64	-64	118
105 Finansiering af investeringer	1 414	-2 873	517	517	339
107 Fiskeribanken og Skibskreditfonden	-872	-235	-244	-244	-288
108 Fremmedfinansiering i øvrigt	1 764	1 186	-183	-183	54
113 Afskrivning, fiskeriaktiver	1 428	1 614	1 265	1 265	1 302
115 Egenfinansiering i øvrigt	-906	-5 438	-322	-322	-729
116 Egenkapital primo	16 389	12 206	10 987	10 987	11 460
118 Nom. kapitalændringer, aktiver	-556	-	31	31	-13
123 Nom. kapitalændringer, gæld	24	-191	-36	-36	-42
125 Engangstilskud	-	-	-	-	-
126 Øvrige kapitalændringer	-	361	59	59	76
190 Indskud i fiskerivirksomheden	-906	-158	-275	-275	-311
131 Egenkapital ultimo	14 951	12 218	10 767	10 767	11 170
132 Aktiver ultimo	41 951	23 774	41 067	41 067	39 895
133 Fartøjer, skrog m.m.	14 140	4 293	5 974	5 974	6 437
134 Maskiner og spil	2 811	1 511	2 595	2 595	2 533
135 Elektronisk udstyr	1 039	371	929	929	897
136 Fangstredskaber	260	162	309	309	295
151 IOK - Individuelt omsættelige kvoter	-	8 651	2 792	2 792	3 011
152 FKA - Fartøjs kvote andele	22 058	1 824	27 030	27 030	24 874
153 Andre fiskerirettigheder	-	-	77	77	66
154 Andre driftsaktiver	98	447	176	176	190
140 Værdipapirer	1 354	541	87	87	210
141 Andre finansielle aktiver	190	5 975	1 098	1 098	1 381
142 Passiver ultimo	41 951	23 774	41 067	41 067	39 895
143 Fiskeribanken og Skibskreditfonden	10 233	3 723	3 671	3 671	4 144
144 Gæld til passive parthavere	-	-	609	609	522
146 Anden gæld	16 768	7 834	26 020	26 020	24 060
147 Egenkapital, ultimo	14 951	12 218	10 767	10 767	11 170
Nøgletal					
75 Beregnet vederlag til ejer(e), 1000 kr.	318	676	584	584	572
352 Overskudsgrad, pct.	-1,4	16,7	10,5	10,5	10,1
353 Afkastningsgrad, pct.	-0,4	13,2	2,9	2,9	3,0
354 Soliditetsgrad, pct.	35,6	51,4	26,2	26,2	28,0

**Tabel 8.1 Fartøjer over 40 meter og specialfiskerier
Driftsresultat før renter**

Vessels over 40 metres, and specialized fisheries. Financial result

	Fartøjer >=40 meter			Specialfiskerier	
	Trawl, industri	Not/Trawl, andet	I alt	Heste-reje-fiskeri	Muslinge-fiskeri
1 Antal virksomheder i populationen	14	12	26	27	50
2 Antal virksomheder i stikprøven	10	9	19	14	9
Indsats af produktionsfaktorer	pr. virksomhed				
14 Fiskeriaktiver, primo, 1.000 kr.	33 341	225 932	122 229	5 625	3 397
15 Samlet bruttotonnage	544	1 322	903	59	14
16 Forbrug af brændstof, 1.000 liter	581	1 826	1 155	93	19
17 Antal havdage for fartøjer	153	192	171	109	86
19 Arbejdsindsats, dage i alt	708	1 359	1 008	274	134
	1.000 kr. pr. virksomhed				
33 Bruttoudbytte	22 339	77 004	47 569	1 936	1 068
34 Torsk	-	-	-	12	-
35 Rødspætte og tunge	-	-	-	128	-
36 Sild og makrel	729	47 735	22 424	0	-
37 Dybvandshummer og -rejer	-	-	-	-	-
38 Blåmusling	-	-	-	8	668
39 Anden fisk, krebs- og bløddyr	0	2 077	959	1 516	419
40 Industrifisk	20 808	23 468	22 036	217	-
41 Andre fiskeriindtægter	599	3708	2034	55	-21
42 Driftstilskud	120	-	65	-	-
43 Andre kilder	83	16	52	1	2
44 Driftsomkostninger	15 687	40 187	26 994	1 894	862
45 Brændstof, olie	2 675	8 334	5 287	444	110
46 Is, proviant/stores	469	119	307	33	16
47 Landings- og salgsomkostninger	1 051	1 363	1 195	80	7
53 Leje af anlæg og udstyr	64	120	90	5	6
54 Vedligeholdelse, fartøj, skrog, m.m.	1 138	1 231	1 181	61	55
55 Vedligeholdelse, maskiner og spil	555	1 350	922	52	15
56 Vedligeholdelse, elektronisk udstyr	215	461	328	19	16
57 Vedligeholdelse, fangstredskaber	327	945	612	29	13
58 Vedligeholdelse, andre driftsaktiver	128	239	179	20	36
59 Forsikring, fartøj og redskaber m.v.	310	705	492	99	48
60 Andre forsikringer	18	8	13	4	15
61 Administration m.v.	175	1 400	740	71	48
63 Leje/køb af årsmængder	1 307	2 846	2 017	18	-
64 Driftsmæssig brug af bil, telefon m.v.	97	171	131	25	23
65 Andre tjenesteydelser	90	210	145	18	32
66 Afskrivninger, fartøj, skrog m.m.	356	2 113	1 167	173	92
67 Afskrivninger, maskiner og spil	445	1 030	715	85	39
68 Afskrivninger, elektronisk udstyr	271	205	240	34	63
69 Afskrivninger, fangstredskaber	378	774	561	24	17
70 Afskrivninger, andre driftsaktiver	946	6 394	3 461	47	125
71 Lønudgift, ekskl. løn til ejer(e)	4 672	10 169	7 209	554	86
74 Driftsresultat før renter	6 653	36 817	20 575	42	205

Tabel 8.2

Fartøjer over 40 meter og specialfiskerier Renter, investeringer, kapitalforskydninger og status

Vessels over 40 m, and specialized fisheries. Net profit, investments, changes in net capital

	Fartøjer >=40 meter			Specialfiskerier	
	Trawl, industri	Not/ Trawl, andet	I alt	Heste- reje- fiskeri	Muslinge- fiskeri
	1.000 kr. pr. virksomhed				
83 Nettorenter	-1 155	-11 982	-6 152	-271	-80
84 Renteindtægter	55	337	185	4	14
85 Renteudgifter	1 210	12 319	6 338	275	94
80 Driftsresultat	5 498	24 835	14 422	-229	125
91 Investeringer	6 320	71 878	36 577	8	-211
92 Fiskeriaktiver i alt	1 612	86 016	40 567	95	-311
101 Finansielle aktiver	4 708	-14 138	-3 990	-88	100
105 Finansiering af investeringer	6 320	71 878	36 577	8	-211
107 Fiskeribanken og Skibskreditfonden	-1 025	-2 158	-1 548	-113	-26
108 Fremmedfinansiering i øvrigt	1 303	62 085	29 356	146	-137
113 Afskrivning, fiskeriaktiver	2 396	10 516	6 144	363	337
115 Egenfinansiering i øvrigt	3 646	1 435	2 625	-388	-385
116 Egenkapital primo	10 768	34 490	21 716	470	1 260
118 Nom. kapitalændringer, aktiver	-96	1 157	482	-34	0
123 Nom. kapitalændringer, gæld	-435	-2 052	-1 181	39	49
125 Engangstilskud	-	-10	-5	15	-
126 Øvrige kapitalændringer	-415	-4654	-2372	72	3
190 Indskud i fiskerivirksomheden	4 164	6 274	5 138	-469	-81
131 Egenkapital ultimo	13 986	35 204	23 779	94	1 231
132 Aktiver ultimo	43 185	337 442	178 996	5 928	3 695
133 Fartøjer, skrog m.m.	6 641	47 789	25 633	4 046	1 260
134 Maskiner og spil	4 135	17 599	10 349	607	471
135 Elektronisk udstyr	981	2 688	1 769	187	125
136 Fangstredskaber	378	1 404	851	87	44
151 IOK - Individuelt omsættelige kvoter	19 757	228 053	115 893	205	-
152 FKA - Fartøjs kvote andele	-	-	-	140	-
153 Andre fiskerirettigheder	-	2 271	1 048	29	891
154 Andre driftsaktiver	671	1 803	1 194	62	265
140 Værdipapirer	155	12 262	5 743	263	314
141 Andre finansielle aktiver	10 466	23 573	16 516	302	325
142 Passiver ultimo	43 185	337 442	178 996	5 928	3 695
143 Fiskeribanken og Skibskreditfonden	4 532	12 704	8 304	1 538	357
144 Gæld til passive parthavere	7 866	5 193	6 632	472	-
146 Anden gæld	16 801	284 340	140 281	3 825	2 107
147 Egenkapital, ultimo	13 986	35 204	23 779	94	1 231
Nøgletal					
75 Beregnet vederlag til ejer(e), 1000 kr.	1 077	1 720	1 374	263	230
352 Overskudsgrad, pct.	25,0	45,6	40,4	-11,4	-2,3
353 Afkastningsgrad, pct.	16,9	13,3	13,8	-4,0	-0,8
354 Soliditetsgrad, pct.	32,4	10,4	13,3	1,6	33,3

**Tabel 9.1 Regioner
Driftsresultat før renter**

Regions. Financial result

	Nord- Jylland	Midt- Jylland	Syd- Danmark	Hovedstads- regionen	Region Sjælland
1 Antal virksomheder i populationen	232	172	85	96	64
2 Antal virksomheder i stikprøven	93	89	31	52	16
Indsats af produktionsfaktorer			pr. virksomhed		
14 Fiskeriaktiver, primo, 1.000 kr.	20 357	11 726	15 850	5 411	1 768
15 Samlet bruttotonnage	110	105	105	29	14
16 Forbrug af brændstof, 1.000 liter	187	153	151	50	19
17 Antal havdage for fartøjer	142	130	143	120	89
19 Arbejdsindsats, dage i alt	412	392	370	270	281
			1.000 kr. pr. virksomhed		
33 Bruttoudbytte	6 573	4 647	6 470	1 706	1 012
34 Torsk	583	557	499	761	356
35 Rødspætte og tunge	421	828	239	67	65
36 Sild og makrel	2 156	81	1 682	292	17
37 Dybvandshummer og -rejer	941	214	244	269	50
38 Blåmusling	61	110	24	-	-
39 Anden fisk, krebs- og bløddyr	864	1 079	1 464	105	293
40 Industrifisk	1 310	1 602	2 084	107	154
41 Andre fiskeriindtægter	196	160	216	79	52
42 Driftstilskud	1	9	1	-	-
43 Andre kilder	40	7	18	25	27
44 Driftsomkostninger	4 295	3 760	3 789	1 382	805
45 Brændstof, olie	869	715	720	256	101
46 Is, proviant/stores	43	61	43	24	17
47 Landings- og salgskomkostninger	365	341	304	121	99
53 Leje af anlæg og udstyr	12	13	17	7	10
54 Vedligeholdelse, fartøj, skrog, m.m.	191	197	184	53	42
55 Vedligeholdelse, maskiner og spil	143	122	180	91	35
56 Vedligeholdelse, elektronisk udstyr	72	49	67	25	14
57 Vedligeholdelse, fangstredskaber	139	99	71	10	24
58 Vedligeholdelse, andre driftsaktiver	26	44	24	10	17
59 Forsikring, fartøj og redskaber m.v.	104	102	110	55	30
60 Andre forsikringer	5	7	11	7	8
61 Administration m.v.	117	68	93	53	24
63 Leje/køb af årsmængder	245	275	85	75	22
64 Driftsmæssig brug af bil, telefon m.v.	37	30	33	23	14
65 Andre tjenesteydelser	47	43	26	20	13
66 Afskrivninger, fartøj, skrog m.m.	160	165	139	45	36
67 Afskrivninger, maskiner og spil	85	132	94	43	17
68 Afskrivninger, elektronisk udstyr	52	65	16	23	8
69 Afskrivninger, fangstredskaber	95	105	44	48	32
70 Afskrivninger, andre driftsaktiver	397	76	296	22	19
71 Lønudgift, ekskl. løn til ejer(e)	1089	1050	1231	369	223
74 Driftsresultat før renter	2 278	887	2 682	324	207

Tabel 9.2

Regioner Renter, investeringer, kapitalforskydninger og status

Regions. Net profit, investments, and changes in net capital

	Nord-	Midt-	Syd-	Hovedstads-	Region
	jylland	jylland	danmark	regionen	Sjælland
	1.000 kr. pr. virksomhed				
83 Nettoerter	-642	-536	-626	-76	-35
84 Renteindtægter	21	13	5	3	1
85 Renteudgifter	663	550	631	80	36
80 Driftsresultat	1 636	350	2 055	247	172
91 Investeringer	1 463	2 578	1 490	77	239
92 Fiskeriaktiver i alt	1 618	2 695	1 587	113	157
101 Finansielle aktiver	-154	-116	-97	-36	83
105 Finansiering af investeringer	1 463	2 578	1 490	77	239
107 Fiskeribanken og Skibskreditfonden	-86	-205	-112	-77	-13
108 Fremmedfinansiering i øvrigt	-76	3185	-536	49	90
113 Afskrivning, fiskeriaktiver	789	543	590	181	112
115 Egenfinansiering i øvrigt	835	-944	1549	-75	51
116 Egenkapital primo	4 485	3 057	4 447	2 124	715
118 Nom. kapitalændringer, aktiver	42	-17	-56	45	-52
123 Nom. kapitalændringer, gæld	-86	-6	-374	-71	-6
125 Engangstilskud	0	3	0	-	-
126 Øvrige kapitalændringer	-94	41	-233	0	5
190 Indskud i fiskerivirksomheden	1070	-794	1826	-53	121
131 Egenkapital ultimo	5 417	2 285	5 610	2 045	783
132 Aktiver ultimo	22 991	15 565	18 004	5 733	2 090
133 Fartøjer, skrog m.m.	3 824	3 400	5 423	794	518
134 Maskiner og spil	1 379	1 112	1 940	424	149
135 Elektronisk udstyr	414	305	324	143	56
136 Fangstredskaber	172	134	91	63	45
151 IOK - Individuelt omsættelige kvoter	8 548	3 887	6 527	1 224	249
152 FKA - Fartøjs kvote andele	6 549	4 752	2 200	2 709	628
153 Andre fiskerirettigheder	196	230	213	-	-
154 Andre driftsaktiver	156	236	133	54	191
140 Værdipapirer	278	468	105	5	0
141 Andre finansielle aktiver	1 476	1 041	1 049	317	254
142 Passiver ultimo	22 991	15 565	18 004	5 733	2 090
143 Fiskeribanken og Skibskreditfonden	902	1 700	1 313	740	134
144 Gæld til passive parthavere	497	445	-	2	-
146 Anden gæld	16 175	11 135	11 082	2 946	1 173
147 Egenkapital, ultimo	5 417	2 285	5 610	2 045	783
Nøgletal					
75 Beregnet vederlag til ejer(e), 1000 kr.	460	445	291	327	330
352 Overskudsgrad, pct.	27,7	9,5	37,0	-0,2	-12,2
353 Afkastningsgrad, pct.	8,7	3,4	14,6	-0,1	-6,8
354 Soliditetsgrad, pct.	23,6	14,7	31,2	35,7	37,5

Tabel 10.1 **Alle familier**
Fiskerfamiliens økonomi

All families. Family income, consumption, and savings

	2007	2008	2009	2010	2011
201 Antal familier i populationen	757	729	658	643	592
202 Antal familier i stikprøven	238	219	226	229	244
Indkomst, forbrug og opsparing	----- 1.000 kr. pr. familie -----				
210 Indtægt fra fiskerivirksomheden	366	210	117	467	319
211 Overskud, anden virksomhed	17	25	28	20	32
212 Lønindtægt, anden beskæftigelse, fiskeren ...	25	22	26	28	30
213 Lønindtægt, andre familiemedlemmer	120	132	119	138	151
214 Pension, dagpenge og børnefamilieydelse ...	28	33	30	29	32
215 Overskud, ejerbolig	33	15	30	30	28
216 Renteindtægter	12	14	12	8	9
217 Renteudgifter	40	48	45	42	36
230 Indkomst	561	403	318	679	565
231 Personlige skatter	190	200	134	142	158
232 Privatforbrug	313	344	508	427	442
240 Opsparing	58	-142	-323	110	-34
Private kapitalændringer					
250 Egenkapital primo	1 404	1 801	1 735	1 323	1 830
240 Opsparing	58	-142	-323	110	-34
252 Udtræk fra fiskerivirksomheden	29	177	395	-76	76
253 Pensionsopsparing (-)	76	50	30	46	49
254 Andre private kapitalændringer	273	-24	-76	158	-27
275 Egenkapital, ultimo	1 687	1 762	1 701	1 470	1 795
Aktiver og passiver					
260 Aktiver, ultimo	2 556	2 638	2 623	2 365	2 715
261 Ejerbolig	1209	1260	1106	1105	1091
262 Andre materielle aktiver	491	665	786	599	641
263 Finansielle aktiver	856	712	732	662	983
270 Passiver, ultimo	2 556	2 638	2 623	2 365	2 715
271 Realkredit	532	555	594	607	620
272 Privat gæld i øvrigt	338	320	328	289	300
275 Egenkapital, ultimo	1 687	1 762	1 701	1 470	1 795
	----- pct. -----				
280 Gældsprocent, ultimo	34	33	35	38	34

Tabel 10.2

Regioner
Fiskerfamiliens økonomi

Regions. Family income, consumption, and savings

	Nord- jylland	Midt- jylland	Syd- danmark	Hovedstads- regionen	Region Sjælland
201 Antal familier i populationen	201	166	57	96	59
202 Antal familier i stikprøven	74	84	19	52	15
Indkomst forbrug og opsparing	1.000 kr. pr. familie				
210 Indtægt fra fiskerivirksomheden	370	358	139	247	168
211 Overskud, anden virksomhed	14	80	5	19	1
212 Lønindtægt, anden beskæftigelse, fiskeren ..	50	26	26	31	85
213 Lønindtægt, andre familiemedlemmer	136	161	92	177	169
214 Pension, dagpenge og børnefamilieydelse ...	22	35	22	44	42
215 Overskud, ejerbolig	33	19	30	27	46
216 Renteindtægter	15	9	1	4	4
217 Renteudgifter	50	36	36	28	33
230 Indkomst	590	653	279	521	482
231 Personlige skatter	158	211	76	159	101
232 Privatforbrug	431	126	292	356	324
240 Opsparing	1	316	-89	6	57
Private kapitalændringer					
250 Egenkapital primo	3 675	1 992	723	1 579	790
240 Opsparing	1	316	-89	6	57
252 Udtræk fra fiskerivirksomheden	-30	-287	87	53	-145
253 Pensionsopsparing (-)	68	59	13	38	6
254 Andre private kapitalændringer	241	68	-67	-219	-121
275 Egenkapital, ultimo	3 819	2 030	641	1 382	576
Aktiver og passiver					
260 Aktiver, ultimo	5 068	2 987	1 410	2 105	1 542
261 Ejerbolig	1 120	1 137	921	1 132	1 144
262 Andre materielle aktiver	601	728	323	684	231
263 Finansielle aktiver	3 346	1 123	167	289	168
270 Passiver, ultimo	5 068	2 987	1 410	2 105	1 542
271 Realkredit	817	590	556	590	700
272 Privat gæld i øvrigt	432	368	213	133	267
275 Egenkapital, ultimo	3 819	2 030	641	1 382	576
	pct.				
280 Gældsprocent, ultimo	25	32	55	34	63

Materialeudvælgelse og beregningsmetode

Statistikens enhed og afgrænsning

Statistikken omfatter dansk erhvervsfiskeri. Enheden er fiskeren/fiskerivirksomheden. I de tilfælde, hvor fiskeren eller virksomheden har flere fiskerfartøjer, der drives selvstændigt med hver sin besætning, er de enkelte fartøjer blevet afgrænset som selvstændige enheder.

Et fiskerfartøj indgår kun i én fiskerivirksomhed. Årsregnskabet omfatter den samlede drift af fartøjet uanset ejerforholdet, også ved såkaldte partrederier, hvor flere fiskere ejer fartøjet i fællesskab.

Hvis fartøjet ejes af flere fiskere beregnes arbejdslønnen til hver af ejerne individuelt, hvorefter kapitalaflønningsfordelingen imellem dem i forhold til deres ejerandele. Hver fisker vil således få det samme kapitalafkast.

For at kunne behandle alle fiskeriregnskaber ens i statistikken, personlige såvel som virksomhedsregnskaber, er gennemført en principiel adskillelse af fiskeriregnskabet fra fiskerens privatøkonomi.

Af de i alt 281 regnskaber, der er grundlaget for årets statistik, er der 244 regnskaber med privatøkonomi. Da der kun er ét privatøkonomisk regnskab for hvert virksomhedsregnskab, og der også indgår regnskaber uden privatøkonomi, bliver populationen af fiskerfamilier lidt mindre end populationen af fiskerivirksomheder, hvilket fremgår af tabel 10.1-10.3 sammenlignet med de øvrige tabeller. Regnskaber uden privatøkonomi kan være regnskaber for fiskerivirksomheder/-rederier, der drives helt uafhængigt af ejernes privatøkonomiske forhold, eller regnskaber for de (ekstra) fartøjer, der indgår som selvstændige enheder efter opdeling af en virksomhed med flere fartøjer.

Populationen omfatter fiskerivirksomheder med en driftsmæssig aktiv periode på mindst seks måneder i det pågældende år samt en årsomsætning over et indeksreguleret minimum, som i 1995 blev fastlagt til 150.000 kr. Den indeksregulerede minimumsgrænse var i 2011 på 271.306 kr. De 648 fiskerivirksomheder, der lå over denne grænse, dækkede sammenlagt 97 pct. af fiskeriets samlede omsætning i 2011.

Gruppering af populationen

Fiskerivirksomhederne grupperes efter fartøjslængde og type. Der er 6 længdegrupper, inden for hvilke der opdeles på garn, snurrevod, trawl og kombinationsfartøjer. Hestereje- og muslingefiskeri holdes udenfor, idet disse fartøjer indgår separat i statistikken som specialfiskerier.

Population og stikprøve fordelt på fartøjslængdegruppe og økonomisk størrelsesklasse

Fartøjs- længdegrupper		Årets landinger målt i SFV, mio. kr.						Alle virksom- heder
		0,25 - 0,59	0,60 - 1,49	1,50 - 2,49	2,50 - 4,99	5,00 - 9,99	10,0 +	
under 12 meter	Virksomheder	110	83	10	-	-	-	203
	Stikprøve	18	36	5	-	-	-	59
12 - 14,9 meter	Virksomheder	19	56	40	10	3	-	128
	Stikprøve	4	20	18	3	3	-	48
15 - 17,9 meter	Virksomheder	3	21	25	33	12	1	95
	Stikprøve	-	9	12	14	11	1	47
18 - 23,9 meter	Virksomheder	2	3	7	35	26	4	77
	Stikprøve	1	1	4	21	22	3	52
24 - 39,9 meter	Virksomheder	-	-	5	6	13	18	42
	Stikprøve	-	-	3	3	10	17	33
over 40 meter	Virksomheder	-	-	-	-	-	26	26
	Stikprøve	-	-	-	-	-	19	19
Specialfiskerier	Virksomheder	6	43	20	8	-	-	77
	Stikprøve	-	11	9	3	-	-	23
Alle fartøjsgrupper	Virksomheder	140	206	107	92	54	49	648
	Stikprøve	23	77	51	44	46	40	281

Tærskelniveauet for omsætning er som hidtil målt ved *standardfangstværdi* (SFV), der beregnes ved at vægte fangsten af hver art opgjort som hel fisk med gennemsnitsprisen for den pågældende art beregnet for de samlede danske landinger i den seneste 3-års periode.

Udvælgelse af stikprøven

Ved udvælgelsen stratificeres efter 24 fartøjsgrupper, idet de 6 længdegrupper og specialfiskerigruppen underopdeles efter fartøjstype samt økonomiske størrelsesklasser.

Den samlede stikprøve udgør 43 pct. af populationen. Udvalgsprocenten for de enkelte delpopulationer er fastlagt på baggrund af en beregnet optimal fordeling med henblik på bestemmelse af fiskeriets SFV. Udvælgelsesprocenterne er således stigende med stigende økonomisk størrelse af fiskerivirksomhederne, fordi antallet af virksomheder formindskes, samtidig med at spredningen på regnskabstallene øges.

Udarbejdelse af regnskabsstatistikken

Ved beregning af statistikens resultater tildeles det enkelte regnskab en individuel opregningsfaktor (vægt). Vægtene afspejler bl.a. den reciproke værdi af udvalgsandelen. Vægtningen sker i en beregningsalgoritme, der betegnes restriktiv mindste kvadraters regressionsmodel. I modellen specificeres en række restriktioner, som ønskes tilgodeset i resultaterne. Restriktionerne, der består af oplysninger om antallet af virksomheder og størrelsen af SFV i forskellige delpopulationer, er beregnet på grundlag af data fra NaturErhvervstyrelsen (tidl. Fiskeridirektoratet).

Beregning af kapitalværdien af fartøjets kvote andele (FKA)

Grundlaget for beregning af værdien af FKA rettighederne er de af NaturErhvervstyrelsen (tidl. Fiskeridirektoratet) registrerede oplysninger om andele og årsmængder for danske fartøjer og puljer. For hver af de 26 FKA kvotebestande beregnes en skyggepris ved anvendelse af Institut for Fødevarer- og Ressourceøkonomis (tidl. Fødevarerøkonomisk Instituts) model¹ til analyse af indtjeningen i dansk fiskeri. Disse skyggepriser ganges på årsmængderne for et fartøj og sammenlægges til fartøjets FKA-værdi.

Skyggepriserne er beregnet som den marginale forøgelse af dækningsbidraget², som opstår, når et fartøjs fangst af den pågældende kvotebestand øges 1 kg pr. år. Dækningsbidraget beregnes for en periode på otte år og omregnes til nutidsværdi for regnskabsåret med en diskonteringsrate på 7 pct.

Der er store usikkerhedsmomenter i beregningen af skyggepriserne, både for så vidt angår udviklingen i priserne på fisk, omkostningerne, fiskebestandene og kvotefastlæggelsen. Derfor er de i modellen beregnede gennemsnitlige lang sigts skyggepriser justeret på baggrund af kendte vurderingspriser fra puljeselskaberne og drøftelser med fiskerirevisor.

Opgørelsen af FKA værdierne må derfor betegnes foreløbig. Skyggepriserne er modificeret ved at gange den modelberegnete pris med en "efterspørgselsfaktor". Der er anvendt samme faktorer som i 2009 og 2010:

- 1,25 * pris for torsk i Nordsøen og Skagerrak, og mørksej i alle farvande.
- 0,75 * pris for rødspætte i alle farvande.
- 0,50 * pris for dybvandshummer, dybvandsrejer, kuller, kulmule, pighvar og brisling.
- 1,00 * pris for øvrige arter.

¹ Beregningsmodellen er beskrevet i Fødevarerøkonomisk Instituts Rapport nr. 120. Fødevarerøkonomisk Institut er nu fusioneret med Institut for Skov og Landskab til Institut for Fødevarer- og Ressourceøkonomi (IFRO).

² Dækningsbidraget defineres som fangstværdien minus omkostninger til brændstof, is/proviant, landing og salg samt arbejdskraft.

Ordforklaring	Table translations
1 Antal virksomheder i populationen	Number of fishing firms in the population
2 Antal virksomheder i stikprøven	Number of fishing firms in the sample
3 Andel af virksomheder med fartøjer under 5 BT	Percentage of firms with vessels less than 5 GT
4 Andel af virksomheder med 1 fartøj på eller over 5 BT	Percentage of firms with 1 vessel of 5 GT or above
5 Andel af virksomheder med 2 el. flere fartøjer over 5 BT. Mange virksomheder har anskaffet supplerende fiskerirettigheder ved køb af ekstra fartøjer. Hvis de ekstra fartøjer ikke har været helt inaktive, kategoriseres virksomheden som havende 2 eller flere fartøjer, såfremt det ekstra fartøj ikke kan udskilles som en separat enhed.	Percentage with 2 or more vessels above 5 GT. Many fishing firms have acquired supplementary fish quotas by purchasing extra vessels. If these supplementary vessels have not been kept completely inactive the fishing firm would be categorized as having 2 or more vessels, if the extra vessel cannot be sorted out to form a separate unit.
6 Andel af virksomheder, tonnage under 50 BT	Percentage of firms with less than 50 GT
7 Andel af virksomheder, tonnage på 50-199 BT	Percentage of firms with 50-199 GT
8 Andel af virksomheder med 200 BT og derover	Percentage of firms with 200 GT and above
9 Andel med under 100 havdage pr. fartøj	Percentage with less than 100 days at sea
10 Andel med 100-149 havdage pr. fartøj	Percentage with 100-149 days at sea
11 Andel med 150-199 havdage pr. fartøj	Percentage with 150-199 days at sea
12 Andel med 200-249 havdage pr. fartøj	Percentage with 200-249 days at sea
13 Andel med 250 havdage og derover pr. fartøj	Percentage with 250 or more days at sea
14 Fiskeriaktiver, primo, 1.000 kr.	Fishery assets, beginning of year, 1000 DKK.
15 Samlet bruttotonnage for fartøjer på 5 BT og derover.	Total tonnage for vessels of 5 GT and above.
16 Forbrug af brændstof, 1000 liter let dieselolie.	Fuel consumption, 1000 litre light diesel oil.
17 Antal havdage for fartøjer, optalt som sum af havdage for alle virksomhedens fartøjer på 5 BT eller derover.	Vessel days at sea accumulated number of days at sea for all the firm's vessels of 5 GT or more.
18 Andre aktivitetsdage for fartøjer, foruden vedligeholdelse og klargøring af fartøjet også eventuelle andre aktiviteter som søgning, redningsaktioner, udleje, transport eller lignende.	Other vessel activity days, besides maintenance and preparing for fishery also other types of activity e.g. search and rescue, hire out, transport or similar operations.
19 ARBEJDSDAGE I ALT = (20+21+22+23+24).	Labour input, total = (20+21+22+23+24).
20 Havdage, fiskeren/ejeren antal arbejdsdage på havet. Ejerens egen arbejdsindsats indgår ikke i den lønede beskæftigelse, idet ejerens "løn" udgøres af driftsresultat før renter fratrukket en skønnet kapitalafłønning (rentebelastning).	Days at sea, fisher/owner, number of working days at sea. The work performed by the owner is not a part of the paid labour input as the owner's remuneration is calculated by deducting an estimated capital interest from the operating profit.
21 Havdage, parthavere/medejere antal arbejdsdage på havet.	Days at sea, partners/shareholders, number of working days at sea.
22 Havdage, hyret skipper antal arbejdsdage på havet.	Days at sea, hired skipper, number of working days at sea.

- 23 **Havdage, hyret besætning** antal arbejdsdage på havet.
Days at sea, hired crew, number of working days at sea.
- 24 **Arbejdsdage i øvrigt**, alt arbejde, der udføres på dage, hvor fartøjet ikke er på havet, fx i forbindelse med vedligeholdelse, klargøring eller administration.
Other working days, all work performed on days where the fishing vessel is not at sea, e.g. work on preparing for fishery, maintenance or administration.
- 25 **FISKERI I ALT**, landede mængder i tons omregnet til hel fisk (levende vægt) = (26+27+28+29+30+31+32).
TOTAL PRODUCTION in metric ton, calculated as live weight quantities = (26+27+28+29+30+31+32).
- 26 **Torsk** i tons
Atlantic cod in metric ton
- 27 **Rødspætte og tunge** i tons
European plaice and common sole in metric ton
- 28 **Sild og makrel** i tons
Atlantic herring and European mackerel in metric ton
- 29 **Dybvandshummer og -rejer** i tons
Norway lobster and Northern prawn in metric ton
- 30 **Blåmusling** i tons
Blue mussels in metric ton
- 31 **Anden fisk, krebs- og bløddyr** i tons
Other fish, crustaceans and molluscs in metric ton
- 32 **Industrifisk**, fisk, der er fanget med henblik på fremstilling af fiskemel, fiskeolie og lignende, i tons
Industrial fish, fish that has been caught for the purpose of producing fish meal, fish oil etc., in metric ton
- 33 **BRUTTOUDBYTTE**, værdi i 1.000 kr. = (34+35+...+43).
GROSS OUTPUT, value in 1,000 DKK. = (34+35+...+43).
- 34 **Torsk** i 1.000 kr.
Atlantic cod in 1,000 DKK.
- 35 **Rødspætte og tunge** i 1.000 kr.
European plaice and common sole in 1,000 DKK.
- 36 **Sild og makrel** i 1.000 kr.
Atlantic herring and mackerel in 1,000 DKK.
- 37 **Dybvandshummer og -rejer** i 1.000 kr.
Norway lobster and Northern prawn in 1,000 DKK.
- 38 **Blåmusling** i 1.000 kr.
Blue mussels in 1,000 DKK.
- 39 **Anden fisk, krebs- og bløddyr** i 1.000 kr.
Other fish, crustaceans and molluscs in 1,000 DKK.
- 40 **Industrifisk**, værdien af landingerne af industrifisk i 1.000 kr.
Industrial fish, value of the landings of industrial fish in 1,000 DKK.
- 41 **Andre fiskeriindtægter**, omfatter indtægter fra salg af årsmængder (dvs. udleje af fangstkvoter), foruden efterbetalinger vedrørende tidligere år. Desuden indgår den del af fangsten ved evt. parfiskeri, der landes fra andre fartøjer, ligesom der fratrækkes den fangst, som det regnskabsførende fartøj lander for makkerfartøjet. Samlet kan beløbet således være enten positivt eller negativt.
Other fishery income includes income from rent out of quotas within the year and additional payment from co-operative enterprises. Also possible payment between partners in case of pair trawling. E.g. landings from other vessels can be added as well as landings by the accounting vessel of other vessels catch are deducted. Thus the total amount can be either positive or negative.
- 42 **Driftstilskud**, fx tilskud til forsøgsfiskeri, transportstøtte til fiskere hjemmehørende på ikke brofaste øer og lignende.
Subsidies, for instance subsidy to vessels participating in research fishery and transport subsidy to firms resident on isolated islands.
- 43 **Andre kilder**, sekundære fiskeriindtægter såsom udleje af fartøj, bjærgningsløn eller lignende.
Other sources include secondary (indirect) income like hire out of operative assets and salvage money.
- 44 **DRIFTSOMKOSTNINGER**
= (45)+(46)+(48+...+61)+(64+...+71)
COSTS = (45)+(46)+(48+...+61)+(64+...+71)
- 45 **Brændstof, olie**, samlede udgifter til brændstof (fratrukket bonus og rabatter) samt udgifter til smøreolie og øvrige energjudgifter som gas, el og brændstof til varebil.
Fuel and lubricants includes all expenses on fuel (deducted for bonus and discount) plus other expenses on energy e.g. gas and electricity (on the quay) and fuel for truck or van.
- 46 **Is, proviant/stores**, diverse forbrugsvarer.
Ice, provisions, stores various articles for consumption.
- 47 **Landings- og salgskostninger**
= (48+49+ ... +52)
Landings and sales costs = (48+49+ ... +52)

- 48 **Mægler, bro- og havnepenge** indeholder også udgifter til lods og mægler ved landinger i udenlandske havne.
- 49 **Halleje, samlecentral og auktion**
- 50 **Emballage (kasseleje), køling og fragt**
- 51 **Losningsudgifter**, uspecificerede landingsomkostninger fx i forbindelse med landing af tankført fisk.
- 52 **P.O. tilsvar**, betaling til producentorganisationen i forbindelse med EU's mindsteprisordning.
- 53 **Leje af anlæg og udstyr** inklusive leasing af under 1 års varighed.
- 54 **Vedligeholdelse, fartøj, skrog m.m.**
- 55 **Vedligeholdelse, maskiner og spil**
- 56 **Vedligeholdelse, elektronisk udstyr**
- 57 **Vedligeholdelse, fangstredskaber**, kun reparation og klargøring. Den del af redskabsomkostningerne, som vedrører køb af nye redskaber, er opført som investeringer.
- 58 **Vedligeholdelse, andre driftsaktiver**. Andre driftsaktiver dækker bl.a. landbaserede fiskeriaktiver som redskabsskur, truck og varebil.
- 59 **Forsikring, fartøj og redskaber m.v.**
- 60 **Andre forsikringer** omfatter bl.a. forsikring af landbaserede anlæg, truck, varebil, ansvarsforsikring o. lign.
- 61 **Administration m.v.**, omkostninger til den løbende forvaltning, telefon, revision, sagførersalær m.m.
- 63 **Omkostninger til køb af årsmængder** eller leje af kvoter indenfor året.
- 64 **Driftsmæssig brug af bil, telefon m.v.** Den andel af omkostningerne, der kan tilskrives erhvervsmæssig brug.
- 65 **Andre tjenesteydelser**
- 66 **Afskrivninger, fartøj, skrog m.m.** Saldoafskrivning benyttes, dvs. der afskrives en fast procentsats af afskrivningsgrundlaget. Afskrivningssatsen fastlægges individuelt for den enkelte virksomhed under hensyntagen til de enkelte aktivers forventede levetid. For fartøj, skrog m.m. forventes en levetid på mellem 20 og 40 år.
- 67 **Afskrivninger, maskiner og spil**. Saldoafskrivning med forventet levetid på 10-15 år.
- 68 **Afskrivninger, elektronisk udstyr**. Saldoafskrivning med forventet levetid på 3-7 år.
- Brokerage and harbour dues** include also service by pilots and brokerage regarding landings in foreign harbours.
- Collecting, sorting and auctioneering**
- Packing, chilling and freight**
- Other landing costs**, unspecified landing costs used in particular for landing of fish kept in tanks.
- Market regulation fees**, paid by members of a producer organisation in line with EU market policy for fishery.
- Rent of plant and equipment** includes leasing of goods for a period less than a year.
- Maintenance, vessel, hull etc.**
- Maintenance, engines and winches**
- Maintenance, electronic equipment**
- Maintenance, fishing gear**, only costs on repair and preparing. The share of the cost on gear, which relates to purchase of new fishing gear has been entered as investments.
- Maintenance, other operative assets**. Other operative assets cover landward assets like buildings, trucks or other vehicles.
- Insurance, vessel, gear etc.**
- Other insurances** include for instance insurance of landward assets like building, truck or van, plus liability insurance.
- Administration costs**, e.g. costs on management, telephone, accounting, lawyer's fee etc.
- Expenses for buying or rent of quotas** for landings during the year.
- Use of private car, telephone etc.** The share of the cost, which is imputed by professional use of these facilities.
- Other services**
- Depreciations, vessel, hull etc.** The method is diminishing balance using a fixed percentage. The percentages are set individually for each firm and type of asset based on the expected lifetime. For vessel, hull etc. the lifetime is expected to be between 20 to 40 years.
- Depreciations, engines and winches**. Fixed percentages based on an expected lifetime of 10 to 15 years.
- Depreciations, electronic equipment**. Fixed percentages based on an expected lifetime of 3 to 7 years.

- 69 Afskrivninger, fangstredskaber.** Saldoafskrivning med forventet levetid 1-3 år.
- 70 Afskrivninger, andre driftsaktiver.** Saldoafskrivning med forskellig afskrivningsrate alt efter hvilket aktiv, der er tale om. Andre driftsaktiver dækker bl.a. landbaserede fiskeriaktiver som redskabsskur, truck og varebil.
- 71 Lønudgift, ekskl. løn til ejer(e).** Samlede omkostninger til lønnet arbejdskraft samt forsikringer, arbejdsgivers arbejdsmarkedsbidrag, ATP m.v. og naturallydelser til lønmodtagere. Fratrullet tilskud og refusion til lære- og praktikpladser eller ansættelse af langtidsledige.
- 74 DRIFTSRESULTAT FØR RENTER** = Bruttoudbytte (33) minus driftsomkostninger (44).
- 75 Beregnet vederlag til ejer(e).** Hvis der er flere aktive (medarbejdende) ejere fremgår lønnen/vederlaget af regnskabet, ellers beregnes dette ved antallet af arbejdstimer gange 230 kr. (for 2011). Arbejdsindsatsen er opgjort som antal havdage gange et individuelt skønnet gennemsnitlig antal arbejdstimer pr. havdag. Hertil lægges et skøn over det arbejde, fiskeren/ejeren udfører på dage, der ikke er havdage.
- 76 Beregnet rentebelastning** sat til 4 pct. af kapitalindsatsen opgjort som værdien af fiskeriaktiverne primo (14).
- 77 Lønningsevne** beregnet som driftsresultat før renter (74) plus lønudgift (71) minus beregnet rentebelastning (76).
- 79 Nettoudbytte,** driftsresultat før renter (74) fratrukket beregnet vederlag til ejer(e) (75).
- 80 DRIFTSRESULTAT,** fra fiskeriet efter indregning af nettorenter for fiskerivirksomheden (74+83).
- 83 NETTORENTER** = (84)-(85).
- 84 Renteindtægter,** renteindtægter og aktieudbytte vedr. fiskerivirksomheden.
- 85 Renteudgifter,** renteudgifter vedr. fiskerivirksomheden.
- 91 INVESTERINGER,** samlede investeringer i fiskerivirksomheden.
- 92 Fiskeriaktiver i alt,** investeringer = (93+94+95+96+97)
- 93 Fartøj, skrog m.m.,** investeringer
- Depreciations, fishing gear.** Fixed percentages based on an expected lifetime of 1 to 3 years.
- Depreciations, other operative assets.** Diminishing balance using percentages depending on type of asset. Other operative assets cover landward assets like buildings, trucks or other vehicles.
- Wage expenses, excl. wage to owner(s)** include wages, social expenses and payment in kind to employees. Deducted for subsidy and repayment, for trainees and apprentices and for employing long-term unemployed.
- OPERATING PROFIT,** = Gross output (33) minus costs (44).
- Remuneration to the owners.** If more than one owner is active (working) the wages present in the accounts are used, otherwise the remuneration are calculated as number of working hours times 230 DKK (for 2011). Labour input is counted as number of days at sea multiplied by an individually estimated average number of hours worked per day at sea. To this amount is added an estimated number of hours worked by the fisherman on other days.
- Calculated interest** fixed at 4 per cent of capital input, measured as total fishery assets at the beginning of the year (14).
- Labour income** calculated as operating profit (74) plus wage expenses (71) minus calculated interest (76).
- Net output,** operating profit (74) minus remuneration to the owners (75).
- NET PROFIT,** fishery = Operating profit plus net interest (74+83).
- INTEREST, NET** = (84)-(85).
- Interest income,** the fishing firm's interest income and dividends.
- Interest expenditure,** the fishing firm's interest expenditures.
- INVESTMENTS,** total investment in the fishing firm.
- Fishery assets, investments** = (93+94+95+96+97)
- Vessel, hull etc.,** investments

94	Maskiner og spil , investeringer	Engines and winches , investments
95	Elektronisk udstyr , investeringer	Electronic equipment , investments
96	Fangstredskaber , investeringer	Fishing gear , investments
97	Andre driftsaktiver , investeringer i landbaserede fiskeriaktiver fx redskabsskur, truck og varebil samt fiskerirettigheder. Fra 2007 indgår i stigende grad tilkøbte fartøjskvote andele.	Other operative assets , investments in land based assets like building, truck or van and fishing rights. From 2007 fish quotas become the main part of this post for the large vessels.
101	Finansielle aktiver = (102+103).	Financial assets = (102+103).
102	Værdipapirer , fiskerivirksomhedens investeringer i værdipapirer.	Securities , investments by the fishing firm.
103	Andre finansielle aktiver , fx fiskerivirksomhedens henlæggelser i driftsfond.	Other financial assets , investments by the fishing firm.
105	FINANSIERING AF INVESTERINGERNE = (106+112)	INVESTMENT FINANCING = (106+112)
106	FREMMEFINANSIERING = (107+108).	FINANCING, TOTAL = (107+108).
107	Fiskeribanken og Skibskreditfonden	Fishery Bank and Ship fund loans
108	Fremmedfinansiering i øvrigt , anden låntagning i virksomheden samt virksomhedens realkreditlån.	Other financing , other loans, nominal changes.
112	EGENFINANSIERING = (113+115).	INTERNAL FINANCING = (113+115).
113	Afskrivning , fiskeriaktiver	Depreciation , fishery assets
115	Egenfinansiering i øvrigt , ejernes indskud i fiskerivirksomheden (190), engangstilskud (125) samt andre engangsposter (127).	Other internal financing , capital contribution from the owners (190) plus one-off subsidies (125) plus other one-off entries (127).
116	EGENKAPITAL, PRIMO , for fiskerivirksomheden.	NET CAPITAL, beginning of year , the fishing firm.
117	NOMINELLE KAPITALÆNDRINGER = (118+123).	NOMINAL CAPITAL CHANGES = (118+123).
118	Nominelle kapitalændringer på aktiver , ændringer i aktiverens værdi som følge af prisudviklingen = (119+122).	Nominal capital changes on assets , changes in value due to price changes = (119+122).
119	Fiskeriaktiver , konjunkturafhængige ændringer i aktiverens værdi.	Fishery assets , changes in value of assets due to price changes.
122	Finansielle aktiver , forskydninger på grund af kursændringer, kursgevinst/tab ved udtrækning af værdipapirer samt i forbindelse med køb og salg af værdipapirer i virksomheden.	Financial assets , changes in the market value of securities, gains on bonds drawn, and gains and losses from buying and selling securities during the year.
123	Nominelle kapitalændringer på gæld , kapitalændringer på gæld forårsaget af kursændringer.	Nominal changes on debt capital , changes caused by changes in bond prices.

- 124 **ANDRE KAPITALÆNDRINGER**
= (125+126).
- 125 **Engangstilskud**, fx moderniseringstilskud.
- 126 **Øvrige kapitalændringer** = (127+ 130).
- 127 **Andre engangsposter** omfatter fx engangsposter som arv og gave, bøder, erstatninger, låneomkostninger og selskabsskat.
- 130 **Akkord på gæld**, gældseftergivelse fra kreditorer.
- 131 **EGENKAPITAL, ULTIMO**, fiskerivirksomhedens aktiver minus gæld ved slutningen af regnskabsåret. Egenkapital ultimo kan beregnes ved egenkapital primo (116) plus ejernes indskud i fiskerivirksomheden (190) plus kapitalændringer (117+124).
- 132 **AKTIVER I ALT, ULTIMO**, værdi af de samlede aktiver i fiskerivirksomheden ved slutningen af regnskabsåret.
= (133+134+135+136+137+140+141).
- 133 **Fartøjer, skrog m.m.**, værdien af fiskeriaktiverne er ansat til genanskaffelsesværdien. Såfremt der ikke har foreligget en driftsmæssig saldo fra tidligere år, er værdiansættelsen sket med støtte i forsikringssummen, evt. korrigeret for prisudvikling, investeringer og driftsmæssige afskrivninger fra vurderingstidspunkt til statustidspunkt.
- 134 **Maskiner og spil**
- 135 **Elektronisk udstyr**
- 136 **Fangstredskaber**. For at kunne opgøre redskabsbeholdningen aktiveres ethvert køb af nye redskaber uanset redskabernes holdbarhed. Den hurtige nedslidning for mange redskaber afspejles ved høje afskrivningssatser.
- 137 **Andre driftsaktiver** dækker landbaserede fiskeriaktiver fx redskabsskur, truck og varebil samt fiskerirettigheder (IOK).
- 140 **Værdipapirer**, for fiskerivirksomheden.
- 141 **Andre finansielle aktiver**, for fiskerivirksomheden.
- 142 **PASSIVER I ALT, ULTIMO**
= (143+144+146+147).
- 143 **Fiskeribanken og Skibskreditfonden**. Opgjort som kontantværdi under hensyntagen til de officielle obligationskurser ultimo året.
- 146 **Anden gæld**, for fiskerivirksomheden, fx kassekredit og anden bankgæld.
- OTHER CAPITAL CHANGES** = (125+126).
- One-off subsidies**, e.g. subsidies to modernize the vessel.
- Further capital changes** = (127+ 130).
- One-off entries** include legacies and gifts, compensation from insurances, loan expenses and corporate taxation.
- Remission of debt**, cancellation of debts by creditors.
- NET CAPITAL, END OF YEAR** = Assets minus debts. Net capital at the end of the year is determined by net capital at the beginning of the year (116) plus capital contribution from the owners (190) plus changes on capital (117+124).
- ASSETS, TOTAL, END OF YEAR**, value of all commercial assets
= (133+134+135+136+137+140+141).
- Vessel, hull, etc.**, the value of the fishing vessels are assessed to replacement value. If there was no balance to bring forward from the year before, the assessment has been based on insurance value, adjusted for price increases, new investments and depreciation from the time of evaluation to the time of balance.
- Engines and winches**
- Electronic equipment**
- Fishing gear**. In order to asset the value of the gear stock all purchase of new gear are added to investments. The fast wearing-out of gear is reflected in the high percentage of depreciation.
- Other operative assets** include landwards assets like building, truck or van and fishing rights (ITQ).
- Securities**, the fishing firm.
- Other financial assets**, the fishing firm.
- TOTAL LIABILITIES, END OF YEAR**
= (143+144+146+147).
- Fishery Bank and Ship fund loans** has been assessed as cash value according to the official bond prices at the end of the year.
- Other liabilities**, for the fishing firm, e.g. bank loans.

- 147 Egenkapital, ultimo.** Fiskerivirksomhedens aktiver minus gæld ved slutningen af regnskabsåret = ((132)-(143+146)).
- 151 IOK rettigheder.** Værdien af virksomhedens individuelt omsættelige kvoter (IOK), dvs. kvoter på de fiskebestande, som er reguleret ved IOK.
- 152 FKA rettigheder.** Værdien af virksomhedens rettigheder til fiskeri på fiskebestande, som er reguleret ved fartøjs kvote andele (FKA).
- 153 Andre fiskerirettigheder.** Værdien af virksomhedens øvrige rettigheder, for eksempel uudnyttede havdage og kapacitetsrettigheder (GT eller KW), eller adgang til specifikke fiskerier.
- 154 Andre driftsaktiver** dækker landbaserede fiskeraktiver fx redskabsskur, truck og varebil m.m.
- 190 Indskud i fiskerivirksomheden,** ejernes nettoindskud (eller udtræk, hvis negativt) i fiskerivirksomheden.
- 352 Overskudsgrad.** Driftsresultatet før renter minus beregnet vederlag til ejer(e) i pct. af bruttoudbyttet.
- 353 Afkastningsgrad.** Driftsresultatet før renter minus beregnet vederlag til ejer(e) i pct. af de gennemsnitlige fiskeraktiver.
- 354 Soliditetsgrad.** Egenkapitalen i pct. af aktiver i alt, ultimo.
- Net capital, end of year.** Assets minus debts = ((132)-(143+146)).
- ITQ Individual transferable quotas,** value of the fishing firm's rights to fish on fishing stocks that are regulated by ITQ.
- FKA Vessel Quota Shares,** value of the fishing firm's rights to fish on fishing stocks that are managed by individual vessel quota shares FKA.
- Other fishing rights.** Value of other capitalized rights to fishery, for instance unused capacity (GT or KW) or fishing days, and access to specific fisheries.
- Other operative assets** include landwards assets like building, truck or van.
- Capital contribution,** the owner's net capital input in the fishing firm. When negative withdrawal of capital to family support.
- Operating margin.** Operating profit minus Remuneration to owners as per cent of Gross output.
- Degree of profitability.** Operating profit minus Remuneration to owners as per cent of the average Fishery assets for the year.
- Solvency.** Net capital as per cent of Total assets, end of year.

Fiskerfamiliens økonomi

- 201 Antal familier i populationen,** kan være mindre end antal fiskerivirksomheder, da regnskabsstatistikken også inddrager regnskaber uden privatøkonomi, se afsnittet materialeudvælgelse og beregningsmetode.
- 202 Antal familier i stikprøven,** kan være mindre end antal fiskerivirksomheder, se afsnittet materialeudvælgelse og beregningsmetode.
- 210 Indtægt fra fiskerivirksomheden.** Fiskerens andel af driftsresultatet.
- 211 Overskud, anden virksomhed**
- 212 Lønindtægt, anden beskæftigelse, fiskeren,** løn eller honorar for anden beskæftigelse.
- 213 Lønindtægt, andre familiemedlemmer**
- 214 Pension, dagpenge og børnefamilieydelse.**
- Family income**
- Number of families in the population** may be smaller than the population for the fishing firm in the same stratum because the account statistics also allows for accounts without figures for the private economy.
- Number of families in the sample,** see note 201.
- Income from the fishing firm.** The fisherman's share of the net profit (80).
- Profit from other enterprises**
- Wages and salaries, for the fisherman** from other enterprises.
- Wages income, other family members**
- Pension, unemployment benefit and child allowance.**

- 215 **Overskud, ejerbolig**, lejeværdi for boligen (beregnet som 5 pct. af ejendomsværdien) fratrukket udgifter til vedligeholdelse, forsikringer og ejendomsskat.
- 216 **Renteindtægter**, private herunder andre erhvervs-mæssige renteindtægter, som ikke vedrører fiskerivirksomheden, aktieudbytter samt overskud fra anparter.
- 217 **Renteudgifter**, private inklusiv pantebreve og andre erhvervs-mæssige renteudgifter, som ikke vedrører fiskerivirksomheden.
- 230 **INDKOMST** = Driftsresultat (210) plus anden indtægt (211+212+213+214), overskud af ejerbolig (215), private nettorenteindtægter (216-217).
- 231 **Personlige skatter**, årets betalte skatter inklusive arbejdsmarkedsbidrag.
- 232 **Privatforbrug** inklusive boligudgifter, personlige forsikringer og privat andel af bil omkostninger.
- 240 **OPSPARING** = indkomst (230) fratrukket personlige skatter (231) og privatforbrug (232).
- 250 **Egenkapital primo**, fiskerfamiliens private egenkapital eksklusiv fiskerivirksomheden.
- 252 **Udtræk fra fiskerivirksomheden**. Fiskerens andel af kapitaloverførslen mellem virksomheden og dens ejere (190).
- 253 **Pensionsopsparing**, både ejer og evt. ægtefælle.
- 254 **Andre private kapitalændringer**. Engangstilskud, andre engangsposter, låneomkostninger, akkord på gæld.
- 260 **Aktiver**, fiskerfamiliens private aktiver ultimo.
- 261 **Ejerbolig**, værdi af boligen ultimo året ved den offentlige vurdering.
- 262 **Andre materielle aktiver** fx sommerhuse og andre private aktiver samt aktiver vedrørende andre erhverv.
- 263 **Finansielle aktiver**, private finansielle aktiver inklusive værdipapirer.
- 270 **Passiver**, fiskerfamiliens private passiver.
- 271 **Realkredit**, privat realkredit ultimo.
- 272 **Privat gæld i øvrigt**
- 275 **Egenkapital, ultimo**, fiskerfamiliens private egenkapital eksklusiv fiskerivirksomheden.
- 280 **Gældsprocent, ultimo**. Gælden i procent af aktiverne ved årets slutning

$$= ((271+272)/(260))*100$$
- Profit, dwelling** calculated as a rental value (estimated as 5 per cent of property value) less the total costs on maintenance, insurance and property taxes.
- Interest income**, private interest income, dividends and profit from shareholdings.
- Interest expenditure**, private interest expenditures including mortgage interest.
- INCOME** = operating profit (210) plus other income (211+212+213+214), profit from dwelling (215) and private net interest income (216-217).
- Personal tax**, paid income tax incl. labour market contributions.
- Private consumption** includes rental value of dwelling, personal insurances and private share of car costs.
- SAVINGS** = income (230) minus personal tax (231) and private consumption (232).
- Net capital, beginning of year**, the fisherman's private net capital excl. the fishing firm.
- Withdrawal from the fishing firm**. The fisherman's share of the capital transferred between the fishing firm and the owners (190).
- Savings for retirement** for both fisherman and spouse.
- Other private capital changes**, one-off subsidies, one-off entries, loan expenses and remission of debt.
- Assets**, private assets owned by the family excluding assets in the fishing firm.
- Dwelling**, value of habitation by public assessment of real estate, end of year.
- Other physical assets** include holiday cottages and other private assets plus assets in other enterprises.
- Financial assets**, private financial assets incl. securities.
- Liabilities**, for the family excluding liabilities in the fishing firm.
- Credit institute loans**, private, end of year.
- Other private debt**
- Net capital, end of year**, the fisherman's private net capital excl. the fishing firm.
- Rate of debts, end of year**. Debts as a percentage of total assets at the end of the year

$$= ((271+272)/(260))*100$$

English abstract: Danish fishery 2011

Net profit from fisheries became DKK 840,000 per firm in 2011. That was 11 per cent less than the result last year, but still the second best outcome in more than a decade. The result emerges from a 6 per cent increase in gross output, 11 per cent increase in costs and a 13 per cent increase in interest expenditure. Net profit is defined as the profit after interest payment and should cover salaries to the owners and the return on net capital.

Gross output became DKK 4.5 million per firm, which was DKK 261,000 more than last year, when the number of firms was 7 per cent higher. About 96 per cent of gross output came from the value of the landings. Other fishery income (sale of fish quotas, leasing out vessels or equipment) increased by 2 per cent to DKK 177,000 per fishing firm.

Fuel consumption and number of days at sea per vessel were at the same level as the year before, but fuel cost increased by 24 per cent due to higher price on fuel. Labour costs increased 2 per cent, landings- and sales costs 5 per cent and repair and maintenance increased by 13 per cent (cf. table 1.2).

The account statistics for fishery is presented for vessel groups based on the overall length of the vessel. Within each length group the firms are grouped by type of fishery.

Vessel length groups, numbers of vessels, share of the population, gross output per vessel and share of total gross output. 2011

Groups of vessels	Vessel length group	Number of vessels	Share of the population by number of vessels (%)	Gross output in DKK 1000 per vessel	Share of total gross output 2011 (%)
Small vessels	Under 12 m	203	31	739	5
Small vessels	12-14.9 m	128	20	1 520	7
Small vessels	15-17.9 m	95	15	3 188	10
Medium vessels	18-23.9 m	77	12	5 778	15
Large vessels	24-39.9 m	42	6	11 318	16
Large vessels	Over 40 m	26	4	47 569	43
Special fisheries		77	12	1 372	4
All vessels		648	100	4 490	100

The account statistics have been compiled on basis of accounts from 281 fishing firms, corresponding to 43 per cent of the Danish fishing firms, with a total output from the fishery in 2011 of at least DKK 271,306 measured in Standard Catch Value (SCV). The sample represents 97 per cent of total output of the sector and gives full coverage of the Danish fishery.

Additional statistical data can be found on Statistics Denmark's website www.statbank.dk.

Revisionsfirmaer, der har bidraget med 2 eller flere regnskaber:

Døssing & Partnere I/S, Hillerød
Centrum Revision I/S, Rønne
Bornholms Forvaltning ApS, Nexø
Svaneke Revision, Svaneke
Rønne Revision, Rønne
AC Revision, Nakskov
Revisionsfirmaet Hartvig & Aalund, Rudkøbing
Deloitte, Esbjerg
Revision Vestkysten ApS, Esbjerg
A.W. Regnskab ApS, Hvide Sande
Revisionsfirmaet Chr. Knudsen, Hvide Sande
Pricewaterhouse Coopers, Vejle
Vestjysk Revision, Thyborøn
Revisionsfirmaet Erik Bonde, Thyborøn
M.C. Revision A/S, Thyborøn

REVIKON - Revisionskontoret I/S, Thisted
BRANDT Revision & Rådgivning, Hanstholm
Revision Limfjord, Struer
Revision Limfjord, Skive
Revision Limfjord, Hanstholm
KPMG, Grenå
Kvist & Jensen A/S, Grenå
Revisionsfirmaet Honum & Dyg A/S, Sæby
BDO, Hjørring
BDO, Hirtshals
Jydsk Revisionsinstitut, Hirtshals
Revisionsfirmaet Martin Engbjerg, Fr.havn
Beierholm, Frederikshavn
BDO, Frederikshavn
BDO, Skagen