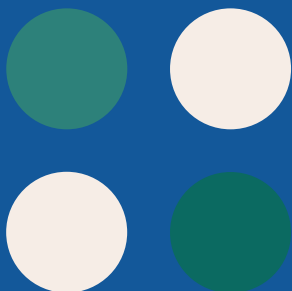
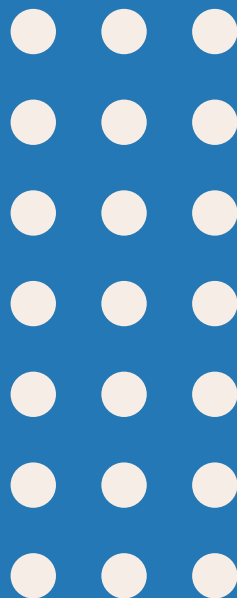


Regnskabsstatistik for akvakultur 2009



DANMARKS
STATISTIK

*Regnskabsstatistik
for akvakultur
2009*

Accounts Statistics for
Aquaculture 2009



DANMARKS
STATISTIK

Regnskabsstatistik for akvakultur 2009

Udgivet af Danmarks Statistik

Januar 2011

Oplag: 260

Printet hos ParitasDigitalService

Papir-udgave

Pris 55 kr.

Kan købes på www.dst.dk/boghandel

ISBN 978-87-501-1893-0

ISSN 1901-3345

Pdf-udgave

Kan hentes gratis på www.dst.dk/Publ/RegnStatAkva

ISBN 978-87-501-1894-7

ISSN 1901-8932

Adresser:

Danmarks Statistik

Sejrøgade 11

2100 København Ø

Tlf. 39 17 39 17

E-post:

www.dst.dk

Signaturforklaring

- Nul
- 0 Mindre end 0,5 af den anvendte enhed
- 0,0 Mindre end 0,05 af den anvendte enhed
- Tal kan efter sagens natur ikke forekomme
- .. Oplysning for usikker, giver ingen mening eller udeladt af diskretionshensyn
- ... Oplysning foreligger ikke
- | Vandret eller lodret streg markerer databrud i en tidsserie.
- Oplysningerne fra før og efter databruddet er ikke fuldt sammenlignelige

Som følge af afrunding kan summen af tallene i tabellerne afvige fra totalen

Symbols

- Nil
- 0 Less than 0.5 of the final digit shown
- 0,0 Less than 0.05 of the final digit shown
- Not applicable
- .. Available information not conclusive or not disclosable
- ... Data not available
- | Horizontal or vertical line indicates break in series,
which means that data before and after break in series are not fully comparable

Due to rounding, the figures given for individual items do not necessarily add up to the corresponding totals shown.

© Danmarks Statistik 2011

Du er velkommen til at citere fra denne publikation.

Angiv dog kilde i overensstemmelse med god skik.

Det er tilladt at kopiere publikationen til privat brug.

Enhver anden form for hel eller delvis gengivelse eller mangfoldiggørelse af denne publikation er forbudt uden skriftligt samtykke fra Danmarks Statistik.

Kontakt os gerne, hvis du er i tvivl.

Når en institution har indgået en kopieringsaftale med COPY-DAN, har den ret til - inden for aftalens rammer - at kopiere fra publikationen.

Forord

Den foreliggende statistik for 2009 er udarbejdet på grundlag af regnskaber fra 153 akvakulturanlæg, hvilket svarer til 56 pct. af den samlede population på 272 anlæg. 134 af regnskaberne er indhentet fra revisorer efter tilsagn fra de medvirkende anlægsejere, mens 19 regnskaber er hentet fra Erhvervs- og Selskabsstyrelsen som supplement. De indsamlede regnskaber dækker 76 pct. af erhvervets samlede bruttoudbytte. Erhvervets 272 anlæg er fordelt på 160 virksomheder.

For anlægstyperne ålebrug og andre anlæg er stikprøvens dækning mindre end for de øvrige anlægstyper. Datagrundlaget har ikke muliggjort præsentation af detaljerede produktions- og regnskabsoplysninger, hvorfor der kun offentliggøres hovedtal.

Statistikken omhandler aktive, kommercielle anlæg, der er grupperet efter anlægstype og økonomisk størrelsesklasse. Der er adgang til de publicerede data samt data tilbage til 2004 i Statistikbanken på www.statistikbanken.dk.

I tilknytning til arbejdet med statistikken er nedsat en arbejdsgruppe med repræsentanter for erhvervet og dets revisorer samt Dansk Akvakultur og Fiskeridirektoratet. Tak til gruppen for dens medvirken. Også tak til de anlægsejere, der har stillet deres regnskab til rådighed, og til de revisorer, der har stået for indberetning til Danmarks Statistik.

Jeppe Strandgaard Herring og Michael Brogaard ved Danmarks Statistiks kontor for Fødevarerhverv har stået for databehandling og redigeringen af publikationen.

Danmarks Statistik, januar 2011

Jan Plovsing / Henrik Bolding Pedersen

Preface

The present accounts statistics for 2009 are compiled on the basis of a sample of 153 accounts representing 56 pct. of the total population of 272 aquaculture farms. 134 of the accounts are provided by private accountants following approval from the respective farmers for whom participation is voluntary. An additional 19 accounts were obtained from The Danish Commerce and Companies Agency (DCCA) as a supplement. The 153 accounts cover 76 pct. of the total gross output value of the industry.

Concerning the farm types eel farms and other farms, the sample coverage is smaller than is the case for the remaining farm types. The obtained data has not made it possible to present detailed figures regarding production and accounts. Hence, only main figures are presented.

The statistics cover active commercial farms grouped by farm type and economic size.

The presented data as well as time series starting in 2004 are available from the database StatBank Denmark, www.statistikbanken.dk.

In preparing the statistics a working group was set up, comprising representatives from the industry and accountants of the industry, Danish Aquaculture and the Danish Directorate of Fisheries. We would like to thank the group for its participation as well as we thank the farmers, who have volunteered their accounts and the accountants who have reported the accounts to Statistics Denmark.

The compilation of the accounts data, an editing of this publication was conducted by Jeppe Strandgaard Herring and Michael Brogaard at the Division for Food Industries at Statistics Denmark.

Statistics Denmark, January 2011

Jan Plovsing / Henrik Bolding Pedersen

Indholdsfortegnelse

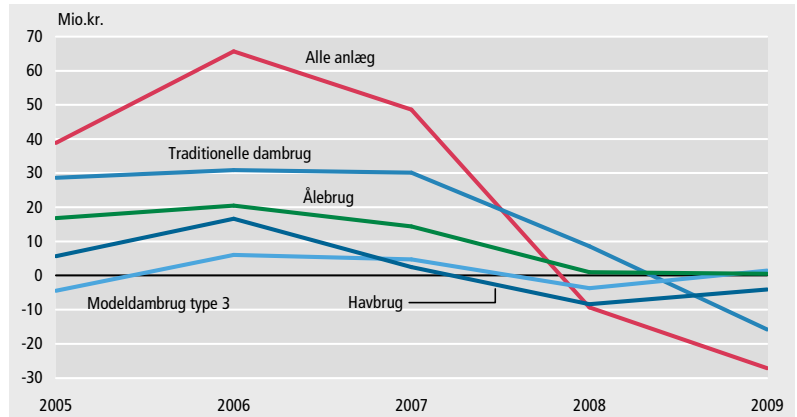
1	Akvakulturerhvervets økonomi 2009	6
2	Traditionelle dambrug	8
3	Modeldambrug type 1	12
4	Modeldambrug type 3	13
5	Havbrug	14
6	Skaldyrbrug	16
7	Ålebrug	17
8	Andre anlæg	18
9	Dambrugs- og havbrugsvirksomheder	18
10	Tabelfortegnelse	21
11	Materialeudvælgelse og beregningsmetode	38
12	Ordforklaring	42
13	English Abstract: Danish Aquaculture 2009	45
14	Revisorfirmaer mv., der har bidraget med regnskaber til statistikken	48

1 Akvakulturerhvervets økonomi 2009

Større underskud i erhvervet

Det samlede driftsresultat for akvakulturerhvervet faldt fra et underskud på 9 mio. i 2008 til et underskud på 27 mio. kr. i 2009 (se tabel 1.1). Det større underskud skyldes primært øgede driftsomkostninger. Specielt er omkostningerne til køb af fiskeyngel steget. I gennemsnit faldt driftsresultatet derfor fra -33.000 kr. i 2008 til -101.000 kr. pr. anlæg i 2009.

Figur 1 Driftsresultat for akvakultur



Kilde: www.statistikbanken.dk/REGNAKV1

Anlægstyper

Produktionen af opdrættede fisk i Danmark kan opdeles i forskellige anlægstyper, alt efter hvordan produktionen foregår, og hvad der produceres. Danmarks Statistik har i denne statistik inddelt erhvervet i følgende syv anlægstyper: Traditionelle dambrug, modeldambrug type 1, modeldambrug type 3, havbrug, skaldyrbrug, ålebrug og andre anlæg. I de følgende kapitler vil hver anlægstype være nærmere beskrevet.

Færre anlæg

Strukturudviklingen betød samlet set, at antallet af kommercielle akvakulturanlæg i Danmark faldt med 8 til 272 anlæg. Det var primært de traditionelle dambrug og modeldambrug type 1, som stod for nedgangen, da der i 2009 blev henholdsvis 19 og 2 færre anlæg. Derimod steg antallet af skaldyranlæg med 11, ålebrug med 1 og andre anlægstyper med 1. For modeldambrug type 3 og havbrug var der ingen ændring i antal anlæg.

Øget produktion

Den samlede produktion steg 1 pct. til 45.877 ton i 2009. Stigningen skyldes primært, at produktionen af konsumfisk steg med 14 pct. til 40.570 ton, men også antallet af døde, kasserede og undslupne fisk steg med 23 pct. til 820 ton. Yngel- og sættefisk faldt derimod med 2 pct. til 4.092 ton, udsætning til Put & Take faldt med 15 pct. til 1.139 ton, udsætning til frivand med 38 pct. til 78 ton og anden produktion af fisk faldt med 64 pct. til 450 ton (se tabel 1.1).

*Samlet
bruttoudbytte
på 1 mia. kr.*

Bruttoudbyttet i erhvervet udgjorde 1.044 mio. kr., som ses af tabel I. Det er en stigning på 4 pct. i forhold til 2008, hvilket bringer bruttoudbyttet op på niveau med 2007. Til gengæld steg driftsomkostningerne med 6 pct. til 968 mio. kr. i 2009, hvilket er det højeste i de seneste fem år (se tabel 1.1).

Tabel I Hovedtal for akvakulturerhvervet. 2009

Total

	Alle anlæg	Anlægstype						Andre anlæg
		Traditionelle dambrug	Modeldambrug type 1	Modeldambrug type 3	Havbrug	Skaldyrbrug	Ålebrug	
Antal anlæg	272	189	14	11	20	21	9	8
Produktion, ton	45 877	22 980	2 532	5 679	10 282	2 534	1 376	495
----- mio. kr. -----								
Bruttoudbytte	1 044	477	46	92	318	13	86	12
Driftsomkostninger	968	433	41	76	312	14	77	13
Afskrivninger	59	30	2	9	8	3	4	2
Nettorenteudgifter	45	27	2	7	3	2	3	2
Driftsresultat	-27	-16	0	1	-4	-5	1	-5
Aktiver	1 401	733	58	155	258	28	144	25
Anlægsaktiver	704	440	31	94	67	21	34	17
Omsætningsaktiver	697	292	27	60	191	8	110	8
Gæld	1 125	606	48	135	204	32	73	26
Egenkapital ultimo	276	126	10	20	54	-3	71	-1
Investeringer	59	44	1	-1	5	7	2	0

Kilde: Tabel 1.1-1.2 og beregninger baseret på tabel 2-5

*Stigende
omkostning
til fiskeyngel*

Omkostningerne til indkøb af fiskeyngel steg til 260 mio. kr. i 2009, hvilket er 80 mio. kr. mere end sidste år. Denne stigning hænger sammen med en øget mængde indkøbt fiskeyngel. Der er derfor ikke tale om en prisstigning. Specielt havbrugene og de traditionelle dambrug købte mere yngel. Samtidigt tærede erhvervet på beholdningerne, idet årets regulering af fiskebeholdning var en nedregulering på 41 mio. kroner mod en opregulering på 46 mio. kr. i 2008. Det vil sige, at trods større indkøb i året er ultimobeholdningen mindre end primobeholdningen (se tabel 1.1). Havbrugene og ålebrugene stod for størsteparten af reguleringen.

*Markant mindre
investering*

Investeringerne i erhvervet faldt til 59 mio. kr. i 2009, hvilket var 39 mio. kr. mindre end året før (se tabel 1.2). Kun ålebrugene afveg fra denne tendens, da de som eneste anlægstype øgede investeringerne i forhold til sidste år. Således steg ålebrugenenes investeringer fra 1,1 mio. kr. i 2008 til 1,8 mio. kr. i 2009 (se tabel 5).

Aktiver

Aktiverne faldt med 44 mio. kr. til 1,4 mia. kr. Grunde og bygninger steg med 63 mio. kr. til 485 mio. kr., mens varebeholdninger faldt med 32 mio. kr. til 498 mio. kr. Tilsammen dækkede de to poster 70 pct. af aktiverne. Afskrivningerne steg i 2009 med 10 mio. kr. til 59 mio. kr. (se tabel 1.1-1.2).

Gæld Den kortfristede gæld faldt med 3 pct. til 753 mio. kr., mens den langfristede gæld faldt med 3 mio. kr. til 343 mio. kr. Egenkapitalen faldt, som resultat af udviklingen i aktiver og gæld, med 31 mio. kr. til 276 mio. kr. (se tabel 1.2).

Tabel II Hovedtal for alle anlæg og traditionelle dambrugsanlæg. 2008 og 2009

Gennemsnit pr. anlæg

	Alle anlæg			Traditionelle dambrug		
	2008	2009	stigning, pct.	2008	2009	stigning, pct.
Antal anlæg	280	272	-3	208	189	-9
Produktion, ton	162	169	4	117	122	4
	— 1.000 kr. —			— 1.000 kr. —		
Bruttoudbytte	3 589	3 837	7	2 244	2 523	12
Driftsomkostninger	3 265	3 557	9	1 967	2 290	16
Afskrivninger	173	216	25	105	159	51
Nettorenteudgifter	187	166	-11	130	142	9
Driftsresultat	-33	-101	-206	41	-84	-305
Aktiver	5 161	5 149	0	3 389	3 876	14
Anlægsaktiver	2 358	2 588	10	1 864	2 328	25
Omsætningsaktiver	2 803	2 561	-9	1 525	1 548	2
Gæld	4 063	4 136	2	2 664	3 209	2
Egenkapital ultimo	1 098	1 014	-8	726	667	-8
Investeringer	350	217	-38	306	235	-23

Kilde: tabel 2.1-2.2

2 Traditionelle dambrug

189 anlæg Den mest udbredte anlægstype er det traditionelle dambrug, hvor hovedparten af anlæggene producerer regnbueørreder på mellem 200 og 500 gram til konsum. Omkring 80 pct. af produktionen går til eksport, hvor Tyskland er hovedaftager. Traditionelle dambrug er typisk opbygget som jorddamme med tilførsel af vand fra et vandløb. I populationen indgår 189 dambrugsanlæg, som næsten udelukkende er placeret i Jylland.

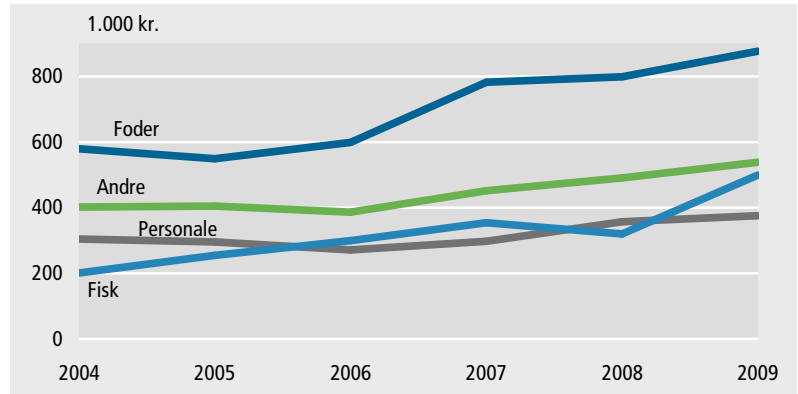
Den samlede produktion faldt, men steg pr. anlæg Sammenlignet med 2008 faldt den samlede produktionen med 6 pct. til 22.980 ton. Ser man derimod på produktionen pr. anlæg, var der tale om en stigning på 4 pct. til 122 ton. Produktionen af fisk til konsum steg med 8 ton pr. anlæg, mens produktionen af yngel og sættefisk faldt med 2 ton pr. anlæg (se tabel 2.1).

Bruttoudbytte på 2,5 mio. kr. pr. anlæg Bruttoudbyttet steg med 12 pct. til 2,5 mio. kr. pr. anlæg, hvoraf 1,7 mio. kr., svarende til 67 pct., var fra fisk solgt til konsum. Produktionen af yngel og sættefisk var 355.000 kr., svarende til 14 pct. af bruttoudbyttet (se tabel 2.1).

Driftsresultatet faldt med 125.000 kr. På trods af et stigende bruttoudbytte faldt driftsresultatet, da driftsomkostningerne steg med 16 pct. til 2,3 mio. kroner pr. anlæg. Samtidig steg afskrivningerne med 51 pct. til 159.000 kr., mens nettorenteudgif-

ten steg med 9 pct. til 142.000 kr. Samlet set betød det, at driftsresultatet faldt fra 41.000 kr. i 2008 til -84.000 kr. i 2009 (se tabel 2.1-2.2).

Figur 2 Gennemsnitlige driftsomkostninger for traditionelle dambrugsanlæg



Kilde: www.statistikbanken.dk/REGNAKV1

Tabel III Hovedtal for traditionelle dambrug opdelt i økonomiske størrelsesklasser, 2009
Total

	Alle traditionelle dambrug	Økonomiske størrelsesklasser			
		Klasse 1	Klasse 2	Klasse 3	Klasse 4
Antal anlæg	189	59	40	37	53
Produktion, ton	22 980	999	1 976	3 454	16 551
		mio. kr.			
Bruttoudbytte	477	24	47	72	335
Driftsomkostninger	433	13	44	69	296
Afskrivninger	30	1	3	4	22
Nettorenteudgifter	27	2	4	4	18
Driftsresultat	-16	-3	-3	-5	-4
Aktiver	733	34	86	134	479
Anlægsaktiver	440	18	49	76	296
Omsætningsaktiver	292	15	37	57	183
Gæld	606	33	68	88	417
Egenkapital ultimo	126	1	18	46	62
Investeringer	44	1	8	3	32

Kilde: Beregninger baseret på tabel 2.1-2.2, 6.1-6.2 og 7.1-7.2

Økonomiske størrelsesklasser

Størrelsen på de enkelte dambrugsanlæg varierer meget. For at vise eventuelle stordriftsfordele er de traditionelle dambrug opdelt efter økonomisk størrelse i fire klasser baseret på deres bruttoudbytte fra fisk, æg og rogn ud fra følgende model.

Størrelsesklasse 1:	0 - 699.999 kr.
Størrelsesklasse 2:	700.000 - 1.399.999 kr.
Størrelsesklasse 3:	1.400.000 - 2.499.999 kr.
Størrelsesklasse 4:	+ 2.500.000 kr.

Denne opdeling er kun mulig for de traditionelle dambrug (se tabel X).

Økonomisk størrelsesklasse 1 og 2

*Klasse 1
producerede 4 pct.
af bruttoudbyttet*

Populationen faldt med 3 til 59 dambrugsanlæg, således at klasse 1 udgjorde 31 pct. af de traditionelle dambrugsanlæg. Klasse 1 stod dog kun for 4 pct. af den samlede produktion, svarende til 999 ton. Bruttoudbyttet udgjorde 5 pct. af det samlede bruttoudbytte, svarende til 24 mio. kr. (se tabel III).

*Underskud på
44.000 kr. pr. anlæg*

Bruttoudbyttet pr. anlæg i klasse 1 udgjorde 400.000 kr., mens driftsomkostninger var 396.000 kr. og afskrivninger 22.000 kr. Nettorenteudgifterne var 27.000 kr. Driftsresultatet endte på -44.000 kr. pr. anlæg i forhold til -32.000 kr. i 2008 (se tabel IV).

Tabel IV

Hovedtal for anlæg i økonomisk størrelsesklasse 1 og 2. 2008 og 2009

Gennemsnit pr. anlæg

	Størrelsesklasse 1			Størrelsesklasse 2		
	2008	2009	stigning, pct.	2008	2009	stigning, pct.
Antal anlæg	62	59	-5	46	40	-13
Produktion, ton	17	17	0	55	49	-11
	—— 1.000 kr. ——			—— 1.000 kr. ——		
Bruttoudbytte	397	400	1	1 142	1 173	3
Driftsomkostninger	384	396	3	911	1 104	21
Afskrivninger	16	22	38	62	69	11
Nettorenteudgifter	28	27	-4	84	95	13
Driftsresultat	-32	-44	-38	86	-87	-201
Aktiver	464	571	23	1 847	2 158	17
Anlægsaktiver	245	314	28	1 096	1 222	11
Omsætningsaktiver	219	258	18	752	936	24
Gæld	467	562	20	1 378	1 703	24
Egenkapital ultimo	-3	10	433	470	454	-3
Investeringer	25	23	-8	42	192	357

Kilde: Tabel 6.1-6.2

*Klasse 2
producerede 9 pct. af
bruttoudbyttet*

Populationen i klasse 2 faldt med 6 til 40 dambrugsanlæg, hvilket svarer til 21 pct. af de traditionelle dambrugsanlæg. Klasse 2 stod for 9 pct. af den samlede produktion, svarende til 1.976 ton. Bruttoudbyttet i gruppen udgjorde 10 pct. af det samlede bruttoudbytte, svarende til 47 mio. kr. (se tabel III).

*Underskud på
87.000 kr. pr. anlæg.*

Bruttoudbyttet pr. anlæg i klasse 2 udgjorde 1,2 mio. kr., mens driftsomkostninger var 1,1 mio. kr. og afskrivninger 69.000 kr. Nettorenteudgifterne var 95.000 kr. Driftsresultatet endte på -87.000 kr. pr. anlæg i forhold til 86.000 kr. i 2008. (se tabel IV).

Økonomisk størrelsesklasse 3 og 4

*Klasse 3
producerede 15 pct.
af bruttoudbyttet*

Populationen i klasse 3 steg med 1 til 37 anlæg, svarende til 20 pct. af de traditionelle dambrug. Klasse 3 stod for 15 pct. af den samlede produktion, svarende til 3.454 ton. Bruttoudbyttet i gruppen udgjorde 15 pct. af det samlede bruttoudbytte, svarende 72 mio. kr. (se tabel III).

*Underskud på
139.000 kr. pr. anlæg.*

Bruttoudbyttet pr. anlæg i klasse 3 udgjorde 1,9 mio. kr. Driftsomkostninger var også 1,9 mio. kr. og afskrivninger 105.000 kr. Nettorenteudgifterne var 102.000 kr. Driftsresultatet endte på -139.000 kr. pr. anlæg i forhold til 83.000 kr. i 2008 (se tabel IV).

Tabel V

Hovedtal for anlæg i økonomisk størrelsesklasse 3 og 4. 2008 og 2009

Gennemsnit pr. anlæg

	Størrelsesklasse 3			Størrelsesklasse 4		
	2008	2009	stigning, pct.	2008	2009	stigning, pct.
Antal anlæg	36	37	3	64	53	-17
Produktion, ton	129	93	-28	253	312	23
	— 1.000 kr. —			— 1.000 kr. —		
Bruttoudbytte	2 009	1 940	-3	4 958	6 312	27
Driftsomkostninger	1 716	1 857	8	4 402	5 588	27
Afskrivninger	82	105	28	236	419	78
Nettorenteudgifter	119	102	-14	269	332	23
Driftsresultat	83	-139	-267	56	-77	-238
Aktiver	3 061	3 616	18	7 516	9 033	20
Anlægsaktiver	1 557	2 066	33	4 158	5 589	34
Omsætningsaktiver	1 504	1 550	3	3 358	3 444	3
Gæld	2 332	2 384	2	5 901	7 867	33
Egenkapital ultimo	729	1 231	69	1 615	1 165	-28
Investeringer	20	84	320	930	610	-34

Kilde: Tabel 7.1-7.2

*Klasse 4
producerede 72 pct.
af bruttoudbyttet*

Populationen i klasse 4 faldt med 11 til 53 anlæg, svarende til 28 pct. af de traditionelle dambrug. Klasse 4 stod for 72 pct. af den samlede produktion, svarende til 16.551 ton. Bruttoudbyttet i gruppen udgjorde 70 pct. af det samlede bruttoudbytte, svarende til 335 mio. kr. (se tabel III).

*Underskud på
77.000 kr. pr. anlæg.*

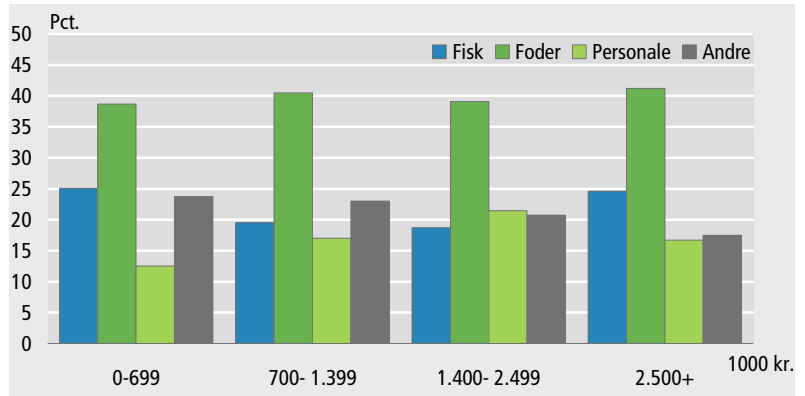
Bruttoudbyttet pr. anlæg i klasse 4 udgjorde 6,3 mio. kr., mens driftsomkostninger var 5,6 mio. kr. og afskrivninger 419.000 kr. Nettorenteudgifterne var 332.000 kr. Driftsresultatet endte på -77.000 kr. pr. anlæg i forhold til 56.000 kr. i 2008 (se tabel IV).

Driftsomkostninger

*Stordrifts-
fordele?*

Fordelingen af driftsomkostningerne for de enkelte størrelsesklasser er næsten identisk. Omkostningerne til foder ligger for alle størrelsesklasser på omkring 40 pct. af driftsomkostningerne, mens omkostningerne til fisk svinger mellem 18 og 25 pct. Personaleomkostningerne stiger fra 13 til 21 pct. fra størrelsesklasse 1 til 3. For størrelsesklasse 4 kan stordriftsfordelene ses, da personaleomkostningerne her kun dækker 17 pct. af driftsomkostningerne. For andre omkostninger, som her dækker over salg og distribution, elektricitet, drift og vedligeholdelse, administration samt andre variable omkostninger, opleves en lignende tendens, da de falder fra 24 til 17 pct. fra størrelsesklasse 1 til 4 (se figur 3). Samlet set gør det, at økonomisk størrelsesklasse 4 kommer ud med et mindre underskud i forhold til bruttoudbyttet end de øvrige størrelsesklasser.

Figur 3 Driftsomkostninger for traditionelle dambrug fordelt på økonomiske størrelsesklasser, 2009



Kilde: Tabel 6.1-6.2

3 Modeldambrug type 1

Modeldambrug type 1 ligner i store træk traditionelle dambrug. Forskellen er, at modeldambrug type 1 i nogen grad recirkulerer vandet. Det er tredje år, denne anlægstype præsenteres særskilt i statistikken, mens der for tidligere år har været præsenteret resultater for dambrug med recirkulering, hvortil de fleste modeldambrug type 1 tidligere blev henregnet.

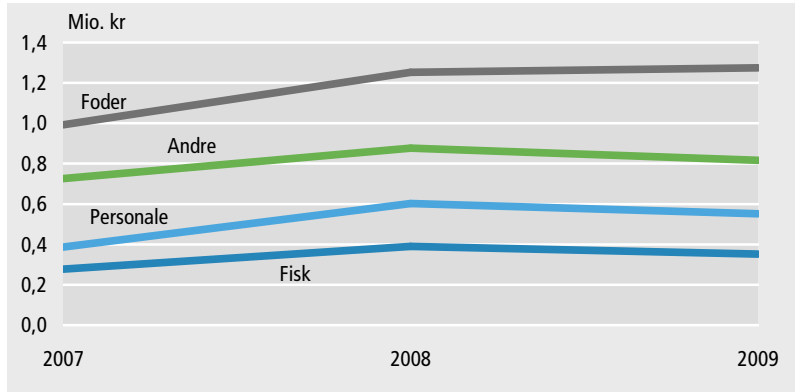
14 anlæg I 2009 blev der registreret 2 anlæg færre i populationen for modeldambrug type 1 i forhold til sidste år. Årets population endte derfor på 14 anlæg.

Uændret produktion pr. anlæg Modeldambrug type 1 producerede 181 ton pr. anlæg, hvilket er en smule mindre end i 2008. Da der i 2009 var 2 anlæg færre, faldt den samlede produktion derfor med 384 ton. Mængden af fisk til konsum steg fra 153 ton til 173 ton pr. anlæg. Fisk til konsum udgjorde derfor 96 pct. af den samlede produktion (se tabel 3.1).

Bruttoudbytte på 3,3 mio. kr. Bruttoudbyttet steg med 194.000 kr. til 3,3 mio. kr. pr. anlæg. Konsumfisk udgjorde med 2,9 mio. kr. 89 pct. af bruttoudbyttet. Yngel- og sættefisk udgjorde 3 pct., mens andre indtægter udgjorde 7 pct. af bruttoudbyttet (se tabel 3.1).

Overskud på 27.000 kr. Driftsomkostningerne pr. anlæg var på 3 mio. kr., hvoraf udgiften til foder med 42 pct. udgjorde den største andel. Afskrivningerne var uændret på 150.000 kr., mens nettorenteudgiften steg til 127.000 kr. I alt betød det, at modeldambrug type 1 forbedrede driftsresultatet til 27.000 kr. pr anlæg (se tabel 3.1-3.2).

Figur 4 Driftsomkostninger for modeldambrug type 1



Kilde: www.statistikbanken.dk/REGNAKV1

Tabel VI Hovedtal for modeldambrug type 1 og 3. 2008 og 2009

Gennemsnit pr. anlæg

	Modeldambrug type 1			Modeldambrug type 3		
	2008	2009	stigning, pct.	2008	2009	stigning, pct.
Antal anlæg	16	14	-13	11	11	-
Produktion, ton	182	181	-1	480	516	8
	—— 1.000 kr. ——			—— 1.000 kr. ——		
Bruttoudbytte	3 082	3 276	6	8 013	8 408	5
Driftsomkostninger	3 122	2 955	-5	6 997	6 928	-1
Afskrivninger	150	150	-	755	824	9
Nettorenteudgifter	122	127	4	665	641	-4
Driftsresultat	-319	27	108	-340	134	139
Aktiver	4 218	4 149	-2	14 909	14 076	-6
Anlægsaktiver	2 203	2 216	1	9 510	8 590	-10
Omsætningsaktiver	2 015	1 933	-4	5 399	5 486	2
Gæld	3 698	3 457	-7	13 739	12 303	-10
Egenkapital ultimo	520	691	33	1 170	1 773	52
Investeringer	613	75	-88	543	-54	-110

Kilde: Tabel 3.1-3.2

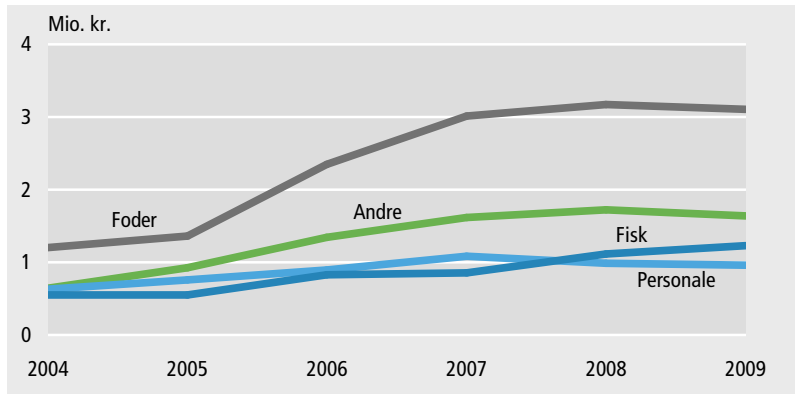
4 Modeldambrug type 3

Modeldambrug type 3 er den mest intensive type af modeldambrugene med høj grad af recirkulering af vandet og intensiv produktion, der foregår i betondamme. Vandet i anlægget renses både mekanisk og i biofilter. Da der sker en høj grad af rensning af vandet samt en mindre udledning, bliver der tildelt en højere foderkvote til disse anlæg.

11 anlæg Der var ingen ændring i antallet af modeldambrug type 3. Populationen forblev dermed på 11 anlæg.

- Øget produktion** Modeldambrug type 3 producerede med 516 ton pr. anlæg i alt 5.679 ton, hvilket er 397 ton mere end i 2008. Med 437 ton pr. anlæg udgjorde fisk til konsum 85 pct. af den producerede mængde, mens yngel- og sættefisk med 65 ton udgjorde 13 pct. (se tabel 3.1).
- Bruttoudbytte på 8,4 mio. kr.** Bruttoudbyttet steg med 395.000 kr. til 8,4 mio. kr. pr. anlæg. Fisk til konsum udgjorde 6,9 mio. kr., eller 83 pct., mens yngel- og sættefisk udgjorde 923.000 kr., svarende til 11 pct. af bruttoudbyttet. Andre indtægter udgjorde 5 pct. (se tabel 3.1)
- Bedste resultat blandt anlægstyperne** Modeldambrug type 3 havde lavere driftsomkostninger end året før. Driftsomkostningerne pr. anlæg faldt med 69.000 kr. til 6,9 mio. kr., hvoraf foder udgjorde 45 pct. Afskrivningerne steg til 824.000 kr. mens nettorenteudgifterne faldt til 641.000 kr. Således endte modeldambrug type 3 med det bedste resultat blandt alle anlægstyper. Driftsresultatet blev 134.000 kr. pr. anlæg (se tabel 3.1-3.2).

Figur 5 Driftsomkostninger for modeldambrug type 3



Kilde: www.statistikbanken.dk/REGNAKV1

5 Havbrug

De danske havbrug opdrætter primært regnbueørreder i netbure i havet. Regnbueørrederne sættes ud om foråret og tages op i oktober-november, hvor de har en størrelse på 2-4 kg. En meget vigtig del af havbrugsproduktionen er produktion af rogn til konsum. Mere end 90 pct. af produktionen fra havbrugene eksporteres.

- 20 anlæg** I 2009 var der uændret 20 kommercielle havbrugsanlæg fordelt på seks virksomheder.

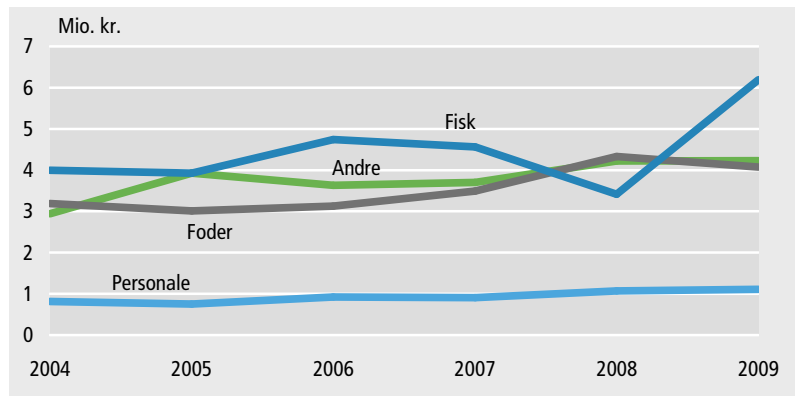
- Øget produktion** Havbrugene producerede med 514 ton pr. anlæg i alt 10.282 ton, hvilket var 1.371 ton mere end i 2008. Da havbrugene nedregulerede beholdningen med 51 ton pr. anlæg, blev der i solgt 554 ton til konsum pr. anlæg. Havbrugene står som de største producenter af rogn, og med 52

ton pr. anlæg svarer det til en samlet produktion på 1.034 ton, hvilket udgør 90 pct. af erhvervets samlede produktion af rogn (se tabel 4.1).

Bruttoudbytte på 16 mio. kr. Bruttoudbyttet pr. anlæg steg med 2,3 mio. kr. til 15,9 mio. kr., hvoraf fisk til konsum med 11,9 mio. kr. udgjorde 75 pct. Produktionen af rogn bidrog med 4,9 mio. kr., svarende til 31 pct. af havbrugenes bruttoudbytte. (se tabel 4.1).

Underskud på 205.000 kr. Driftsomkostningerne steg med 2,6 mio. kr. til 15,6 mio. kr. pr. anlæg. Omkostninger til indkøb af fisk udgjorde med 6,2 mio. kr. 40 pct. af driftsomkostningerne, mens foder udgjorde 26 pct. Salgs- og distributionsomkostningerne udgjorde 19 pct. og personaleomkostningerne 7 pct. Afskrivningerne faldt med 38.000 kr. pr. anlæg til 418.000 kr., mens nettorenteudgifterne faldt med 393.000 kr. til 150.000 kr. Det store fald i nettorenteudgifter skyldes dels et generelt fald i renteudgifter, men også at en del havbrug havde overskud i associerede selskaber, som indregnes under renteindtægter. Underskuddet for havbrugene endte derfor på -205.000 kr. pr. anlæg, hvilket er en halvering af underskuddet i forhold til 2008, hvor driftsresultatet var -419.000 kr. pr. anlæg (se tabel 4.1-4.2).

Figur 6 Driftsomkostninger for havbrug



Kilde: www.statistikbanken.dk/REGNAKV1

Tabel VII **Hovedtal for havbrug og skaldyrbrug. 2008 og 2009**

Gennemsnit pr. anlæg

	Havbrug			Skaldyrbrug		
	2008	2009	stigning, pct.	2008	2009	stigning, pct.
Antal anlæg	20	20	-	10	21	110
Produktion, ton	446	514	15	148	121	-18
	—— 1.000 kr. ——			—— 1.000 kr. ——		
Bruttoudbytte	13 561	15 894	17	1 078	624	-42
Driftsomkostninger	13 037	15 607	20	985	678	-31
Afskrivninger	456	418	-8	168	134	-20
Nettorenteudgifter	543	150	-72	65	95	46
Driftsresultat	-419	-205	51	-119	-228	-92
Aktiver	15 419	12 902	-16	1 825	1 355	-26
Anlægsaktiver	3 624	3 348	-8	1 240	980	-21
Omsætningsaktiver	11 795	9 554	-19	585	375	-36
Gæld	12 444	10 192	-18	1 723	1 508	-12
Egenkapital ultimo	2 975	2 710	-9	101	-152	-250
Investeringer	409	251	-39	689	326	-53

Kilde: Tabel 4.1-4.2

6 Skaldyrbrug

I 2003 begyndte Fiskeridirektoratet at udstede tilladelser til at drive skaldyropdræt, og i 2006 var der tilstrækkelig mange anlæg, der havde produktion til at præsentere de første tal i statistikken for denne gruppe. Skaldyrbrugene producerer næsten udelukkende blåmuslinger på udspændte liner under havoverfladen.

21 skaldyranlæg i 2009

I 2009 steg antallet af skaldyrbrug. Efter tilkomsten af 11 anlæg i 2009 er populationen nu oppe på 21 anlæg.

Øget produktion

Skaldyrbrugene producerede med 121 ton pr. anlæg samlet 2.534 ton, hvilket er 1.053 ton mere end i 2008, men da populationen mere end fordobledes i 2009 faldt produktionen pr. anlæg med 27 ton (se tabel VII).

Bruttoudbyttet faldt pr. anlæg

Da mange af de nye anlæg var i en opstartsfasen, betød det, at det gennemsnitlige bruttoudbytte pr. anlæg faldt med 454.000 kr. til 624.000 kr. (se tabel VII).

Underskud på 228.000 kr.

Driftsomkostningerne pr. anlæg faldt til 678.000 kr., og afskrivningerne faldt til 134.000 kr., mens nettorenteudgifterne steg til 95.000 kr. Samlet betød det et driftsresultat på -228.000 kr. (se tabel VII).

7 Ålebrug

Ålebrugenes produktion foregår i recirkulerede anlæg. Typisk i kar opstillet i lukkede haller. Produktionen er næsten udelukkende ål til konsum, hvoraf ca. 95 pct. eksporteres. I anlægstypen ålebrug indgår nogle få anlæg, der også producerer en mindre mængde af andre arter. Disse anlæg er placeret under ålebrug, da ål er den værdimæssigt mest betydningsfulde art af anlæggenes produktion.

Til trods for at stikprøven i 2009 omfatter de fleste ålebrug, er dækningen af den samlede produktion og omsætning for gruppen ikke tilstrækkelig til en fuld præsentation af gruppens resultater. Derfor forligger der i statistikken ikke detaljerede oplysninger for ålebrugene, men kun hovedtal.

<i>Ni anlæg</i>	Der var i 2009 registreret ni kommercielle anlæg.
<i>Produktionen faldt med 230 ton</i>	Ålebrugene producerede med 153 ton pr. anlæg i alt 1.376 ton, hvilket er et fald på 14 pct. i forhold til 2008 (se tabel VIII). Ålebrugene fortsatte derfor tendensen med vigende produktion.
<i>Bruttoudbytte på 9,5 mio. kr.</i>	Bruttoudbyttet for ålebrugene blev 9,5 mio. kr. pr. anlæg imod 12 mio. kr. i 2008, svarende til et fald på 21 pct. (se tabel VIII).
<i>Positivt driftsresultat på 61.000 kr.</i>	Driftsomkostningerne faldt også med 21 pct. til 8,6 mio. kr. pr. anlæg, mens afskrivningerne steg med 5.000 kr. til 470.000 kr. Nettorenteudgifterne faldt med 109.000 kr. til 317.000 kr. Samlet betød det et fald i driftsresultatet på 63.000 kr. til 61.000 kr. pr. anlæg (se tabel VIII).

Tabel VIII **Hovedtal for ålebrug og andre anlæg. 2008 og 2009**

Gennemsnit pr. anlæg

	Ålebrug			Andre anlæg		
	2008	2009	stigning, pct.	2008	2009	stigning, pct.
Antal anlæg	8	9	13	7	8	14
Produktion, ton	201	153	-24	103	62	-40
	— 1.000 kr. —			— 1.000 kr. —		
Bruttoudbytte	12 048	9 527	-21	3 198	1 452	-55
Driftsomkostninger	10 925	8 645	-21	2 875	1 622	-44
Afskrivninger	465	470	1	185	266	44
Nettorenteudgifter	426	317	-26	161	208	29
Driftsresultat	124	61	-51	-70	-633	-804
Aktiver	19 449	15 973	-18	3 790	3 102	-18
Anlægsaktiver	3 906	3 759	-4	2 351	2 139	-9
Omsætningsaktiver	15 543	12 214	-21	1 439	963	-33
Gæld	10 927	8 090	-26	2 857	3 282	15
Egenkapital ultimo	8 521	7 883	-7	934	-179	-119
Investeringer	138	204	48	325	59	-82

Kilde: Tabel 5.1-5.2

8 Andre anlæg

8 andre anlæg I segmentet af andre anlæg indgår to typer af anlæg: Indpumpningsanlæg samt recirkulerede anlæg med en produktion af andre arter end regnbueørred. Indpumpningsanlæg ligner traditionelle dambrug med jorddamme men ligger på land tæt ved kysten, og har udelukkende indtag af saltvand eller brakvand. Tilsammen dækker disse to grupper 8 anlæg. Ligesom for ålebrugene kan resultaterne for andre anlæg ikke vises detaljeret.

Produktion på 495 ton Anlæggene i de to grupper under andre anlæg producerede 495 ton svarende til 62 ton pr. anlæg (se tabel VIII).

Negativt driftsresultat Bruttoudbyttet pr. anlæg for de to anlægstyper var i 2009 på 1,5 mio. kr., imens driftsomkostninger udgjorde 1,6 mio. kr., afskrivningerne 266.000 kr. og nettorentudgiften 208.000 kr., hvorved driftsresultatet blev -633.000 kr. (se tabel VIII).

9 Dambrugs- og havbrugsvirksomheder

Virksomheder med flere anlæg Statistikken har i de foregående kapitler behandlet resultaterne for de enkelte anlæg. Ofte ejes flere anlæg af samme virksomhed. For at øge sammenligneligheden til disse virksomheders regnskaber beskrives i dette kapitel resultaterne på virksomhedsniveau. Virksomhederne præsenteres for to grupper: Dambrug og havbrug. Dambrugsgruppen omfatter traditionelle dambrug, modeldambrug type 1 og modeldambrug type 3. Dambrugene er samlet i én gruppe, da de virksomheder, der har modeldambrug, ofte også har traditionelle dambrug, hvorved en opdeling på tre grupper af dambrug bliver misvisende.

160 virksomheder Der var i 2009 i alt 160 virksomheder i erhvervet, hvoraf 126 var beskæftiget med dambrug og modeldambrug, 6 drev havbrug, og de resterende 28 var beskæftiget med ålebrug, skaldyropdræt og anden akvakultur. Virksomheder, der både havde anlæg med dambrug og havbrug, indgår i den kategori, hvorfra virksomheden har det største bruttoudbytte. Omfanget af blandet økonomi mellem de to grupper er dog minimal, da der kun er få virksomheder, der har andet end dambrug eller havbrug alene.

Når man ser på virksomhedsformen, var de enkeltmandsejede virksomheder flest i antal med 78, mens der var 36 anpartsselskaber, 31 aktieselskaber og 13 interessentskaber. Derudover var der et enkelt kommanditselskab, samt en erhvervsdrivende fond.

Dambrugsvirksomheder

Bruttoudbytte på 4,9 mio. kr. pr. dambrugsvirksomhed Det gennemsnitlige bruttoudbytte for dambrugsvirksomhederne var på 4,9 mio. kr., hvoraf 72 pct. kom fra produktionen af fisk til konsum og 12 pct. fra produktionen af yngel og sættefisk. Den producerede mængde pr. virksomhed var på 248 ton i 2009, hvilket er en stigning på 2 pct. i forhold til 2008 (se tabel 8.1).

Underskud på 110.000 kr. pr. dambrugsvirksomhed

Driftsomkostningerne udgjorde gennemsnitligt 4,4 mio. kr., mens afskrivningerne udgjorde 329.000 kr., og nettorenteudgifterne udgjorde 284.000 kr. Det gav et gennemsnitligt driftsresultat på -110.000 kr. for de 126 dambrugsvirksomheder i 2009 imod -1.000 kr. for 2008 (se tabel IX).

Tabel IX Hovedtal for dambrugs- og havbrugsvirksomheder. 2008 og 2009

Gennemsnit pr. virksomhed

	Dambrugsvirksomheder			Havbrugsvirksomheder		
	2008	2009	stigning, pct.	2008	2009	stigning, pct.
Antal anlæg	134	126	-6	6	6	-
Produktion, ton	244	248	2	1 485	1 740	17
	—— 1.000 kr. ——			—— 1.000 kr. ——		
Bruttoudbytte	4 524	4 892	8	45 204	53 583	19
Driftsomkostninger	4 013	4 374	9	43 458	52 576	21
Afskrivninger	244	329	35	1 519	1 431	-6
Nettorenteudgifter	272	284	4	1 810	532	-71
Driftsresultat	-1	-110	..	-1 397	-706	49
Aktiver	7 006	7 529	7	51 397	43 829	-15
Anlægsaktiver	3 951	4 501	14	12 080	11 693	-3
Omsætningsaktiver	3 055	3 028	-1	39 317	32 136	-18
Gæld	5 717	6 290	10	41 481	34 733	-16
Egenkapital ultimo	1 289	1 238	-4	9 916	9 096	-8
Investeringer	595	356	-40	1 362	895	-34

Kilde: Tabel 8.1-8.2

Havbrugsvirksomheder

I 2009 var der seks havbrugsvirksomheder ligesom i 2008.

Bruttoudbytte på 53,6 mio. kr. pr. havbrugsvirksomhed

Det gennemsnitlige bruttoudbytte for de seks havbrugsvirksomheder var på 53,6 mio. kr., hvoraf 74 pct. kom fra produktionen af fisk til konsum og 30 pct. fra produktionen af rogn. Den producerede mængde pr. virksomhed var på 1.740 ton (se tabel 8.1).

Underskud på 706.000 kr. pr. havbrugsvirksomhed

Driftsomkostningerne udgjorde 52,6 mio. kr. i gennemsnit, mens afskrivningerne var på 1,4 mio. kr., og nettorenteudgifterne var på 532.000 kr. Det gav et gennemsnitligt driftsresultat på -706.000 kr. mod et resultat på -1,4 mio. kr. i 2008 (se tabel IX).

10 Tabelfortegnelse

Alle anlæg, 2005-2009

- 1.1 Produktion og omkostninger, total
- 1.2 Driftsresultat, aktiver og passiver, total

Alle akvakulturanlæg og traditionelle dambrug, 2008 og 2009

- 2.1 Produktion og omkostninger, gennemsnit pr. anlæg
- 2.2 Driftsresultat, aktiver og passiver, gennemsnit pr. anlæg

Modeldambrug, 2008 og 2009

- 3.1 Produktion og omkostninger, gennemsnit pr. anlæg
- 3.2 Driftsresultat, aktiver og passiver, gennemsnit pr. anlæg

Havbrug og skaldyrbrug, 2008 og 2009

- 4.1 Produktion og omkostninger, gennemsnit pr. anlæg
- 4.2 Driftsresultat, aktiver og passiver, gennemsnit pr. anlæg

Ålebrug og andre anlæg, 2008 og 2009

- 5 Produktion, omkostninger, driftsresultat, aktiver og passiver, gennemsnit pr. anlæg

Traditionelle dambrug, økonomisk størrelsesklasse 1 og 2, 2008 og 2009

- 6.1 Produktion og omkostninger, gennemsnit pr. anlæg
- 6.2 Driftsresultat, aktiver og passiver, gennemsnit pr. anlæg

Traditionelle dambrug, økonomisk størrelsesklasse 3 og 4, 2008 og 2009

- 7.1 Produktion og omkostninger, gennemsnit pr. anlæg
- 7.2 Driftsresultat, aktiver og passiver, gennemsnit pr. anlæg

Dambrugs- og havbrugsvirksomheder, 2008 og 2009

- 8.1 Produktion og omkostninger, gennemsnit pr. virksomhed
- 8.2 Driftsresultat, aktiver og passiver, gennemsnit pr. virksomhed

Tabel 1.1 Alle anlæg, 2005-2009. Produktion og omkostninger, total

All farms, 2005-2009. Production and costs, total

	2005	2006	2007	2008	2009
	antal, count				
1 Anlæg i populationen	347	325	303	280	272
2 Anlæg i stikprøven	202	194	179	148	134
	ton (metric)				
10 Produktion	41 181	41 976	43 905	45 324	45 877
11 Konsum	37 698	33 226	35 074	35 691	40 570
12 Yngel/sættefisk	3 205	4 650	4 192	4 647	4 092
13 Udsætning frivand	306	110	535	125	78
14 Udsætning (Put & Take)	881	1 433	1 224	1 341	1 139
15 Døde, kasserede og undslupne	362	1 102	771	664	820
16 Anden produktion af fisk	485	488	924	1 251	450
17 Regulering af fiskebeholdning	-1 756	966	1 185	1 605	-1 273
21 Rogn	929	723	674	1 004	1 156
	1.000 stk./pieces				
22 Øjenæg	212 436	267 006	265 699	264 713	291 266
	mio. kr., million DKK				
30 Bruttoudbytte	949	1 017	1 045	1 005	1 044
31 Konsum	692	710	701	652	787
32 Yngel/sættefisk	68	98	84	95	89
33 Udsætning frivand	10	15	21	9	6
34 Udsætning (Put & Take)	20	31	28	31	27
36 Anden produktion af fisk	9	13	23	22	6
37 Regulering af fiskebeholdning	-1	26	54	46	-41
41 Rogn	106	75	72	97	109
42 Øjenæg	14	17	20	18	23
43 Andre indtægter	32	32	42	36	39
50 Driftsomkostninger	826	844	911	914	968
51 Salgs- og distributionsomkostninger	71	60	62	73	71
52 Omkostninger til fisk	192	209	206	180	260
53 Omkostninger til foder m.v.	265	272	324	341	323
54 Omkostninger til elektricitet	33	39	45	44	46
55 Andre variable omkostninger	29	28	32	25	28
56 Drift og vedligeholdelse af anlæg og materiel	60	64	68	66	64
57 Drift, ejendomme	27	26	24	25	24
58 Administrationsomkostninger	20	22	24	23	20
59 Personaleomkostninger	128	124	126	137	133
60 Afskrivninger	43	45	43	48	59
70 Driftsresultat før renter	80	128	91	42	17

Tabel 1.2 Alle anlæg, 2005-2009. Driftsresultat, aktiver og passiver, total
 All farms, 2005-2009. Net result, assets and liabilities, total

	2005	2006	2007	2008	2009
	mio. kr., million DKK				
80 Nettorenteudgifter	33	34	40	52	45
81 Renteindtægter	9	7	9	9	12
82 Renteudgifter	41	41	50	61	57
90 Resultat før skat og ekstraordinære poster	47	94	50	-10	-28
98 Ekstraordinære nettoindtægter	2	0	4	2	2
99 Selskabsskat	10	28	6	1	1
100 Driftsresultat	39	66	49	-9	-27
110 Aktiver	1 240	1 284	1 327	1 445	1 401
111 Anlægsaktiver	583	571	613	660	704
112 Immaterielle anlægsaktiver	6	5	5	4	4
113 Materielle anlægsaktiver	577	566	607	657	700
114 Grunde, bygninger	402	392	422	422	485
115 Produktionsanlæg og maskiner	83	95	101	103	113
116 Andre anlæg, driftsmateriel og inventar ...	56	60	60	79	73
117 Anlæg under opbygning	18	3	14	30	4
118 Finansielle anlægsaktiver	18	17	10	22	25
119 Omsætningsaktiver	657	713	714	785	697
121 Varebeholdning	407	435	474	529	498
122 Tilgodehavender	190	198	181	191	162
123 Værdipapirer og kapitalandele	21	20	24	10	10
124 Likvide beholdninger	38	61	35	55	27
130 Passiver	1 240	1 284	1 327	1 445	1 401
131 Gæld	947	966	1 017	1 138	1 125
132 Hensatte forpligtelser	21	37	28	25	28
133 Langfristet gæld	353	289	312	346	343
134 Kortfristet gæld	573	640	676	767	753
135 Egenkapital ultimo	293	318	310	307	276
140 Investeringer	75	93	110	98	59

Tabel 2.1

Alle akvakulturanlæg og traditionelle dambrug, 2008 og 2009 Produktion og omkostninger, gennemsnit pr. anlæg

All aquaculture farms and traditional trout farms, 2008 and 2009

Production and costs, average per farm

	Alle akvakulturanlæg		Traditionelle dambrug	
	2008	2009	2008	2009
	antal, count			
1 Anlæg i populationen	280	272	208	189
2 Anlæg i stikprøven	148	134	96	75
	ton (metric)			
10 Produktion	162	169	117	122
11 Konsum	127	149	87	95
12 Yngel/sættedefisk	17	15	19	17
13 Udsætning frivand	0	0	0	0
14 Udsætning (Put & Take)	5	4	6	5
15 Døde, kasserede og undslupne	2	3	1	3
16 Anden produktion af fisk	4	2	5	1
17 Regulering af fiskebeholdning	6	-5	-2	0
21 Rogn	4	4	0	1
	1.000 stk./pieces			
22 Øjenæg	945	1 071	1 273	1 541
	1.000 kr./DKK			
30 Bruttoudbytte	3 589	3 837	2 244	2 523
31 Konsum	2 329	2 892	1 363	1 703
32 Yngel/sættedefisk	339	326	373	355
33 Udsætning frivand	33	22	14	17
34 Udsætning (Put & Take)	110	98	137	124
36 Anden produktion af fisk	78	23	96	25
37 Regulering af fiskebeholdning	165	-151	20	23
41 Rogn	346	401	32	59
42 Øjenæg	63	85	85	123
43 Andre indtægter	127	142	125	95
50 Driftsomkostninger	3 265	3 557	1 967	2 290
51 Salgs- og distributionsomkostninger	260	260	59	54
52 Omkostninger til fisk	643	957	320	500
53 Omkostninger til foder m.v.	1 217	1 186	799	877
54 Omkostninger til elektricitet	158	170	96	129
55 Andre variable omkostninger	89	102	44	69
56 Drift og vedligeholdelse af anlæg og materiel ...	237	235	154	160
57 Drift, ejendomme	89	87	76	75
58 Administrationsomkostninger	82	72	61	51
59 Personaleomkostninger	490	487	357	375
60 Afskrivninger	173	216	105	159
70 Driftsresultat før renter	151	63	172	74

Tabel 2.2

Alle akvakulturanlæg og traditionelle dambrug, 2008 og 2009
Driftsresultat, aktiver og passiver, gennemsnit pr. anlæg

All aquaculture farms and traditional trout farms, 2008 and 2009.

Net result, assets and liabilities, average per farm

	Alle akvakulturanlæg		Traditionelle dambrug	
	2008	2009	2008	2009
	1.000 kr./DKK			
80 Nettorenteudgifter	187	166	130	142
81 Renteindtægter	31	43	14	19
82 Renteudgifter	218	209	145	161
90 Resultat før skat og ekstraordinære poster ..	-36	-103	41	-68
98 Ekstraordinære nettoindtægter	6	6	7	-4
99 Selskabsskat	3	4	7	12
100 Driftsresultat	-33	-101	41	-84
110 Aktiver	5 161	5 149	3 389	3 876
111 Anlægsaktiver	2 358	2 588	1 864	2 328
112 Immaterielle anlægsaktiver	13	14	4	6
113 Materielle anlægsaktiver	2 345	2 574	1 861	2 322
114 Grunde, bygninger	1 508	1 784	1 327	1 820
115 Produktionsanlæg og maskiner	368	416	175	252
116 Andre anlæg, driftsmateriel og inventar	281	268	139	141
117 Anlæg under opbygning	108	14	135	8
118 Finansielle anlægsaktiver	80	92	84	101
119 Omsætningsaktiver	2 803	2 561	1 525	1 548
121 Varebeholdning	1 890	1 830	831	1 004
122 Tilgodehavender	682	595	449	376
123 Værdipapirer og kapitalandele	34	37	10	44
124 Likvide beholdninger	197	100	235	124
130 Passiver	5 161	5 149	3 389	3 876
131 Gæld	4 063	4 136	2 664	3 209
132 Hensatte forpligtelser	88	105	35	75
133 Langfristet gæld	1 234	1 262	911	1 027
134 Kortfristet gæld	2 741	2 769	1 718	2 107
135 Egenkapital ultimo	1 098	1 014	726	667
140 Investeringer	350	217	306	235

Tabel 3.1

Modeldambrug, 2008 og 2009
Produktion og omkostninger, gennemsnit pr. anlæg

Model trout farms, 2008 and 2009. Production and costs, average per farm

	Modeldambrug type 1		Modeldambrug type 3	
	2008	2009	2008	2009
	antal, count			
1 Anlæg i populationen	16	14	11	11
2 Anlæg i stikprøven	9	9	11	11
	ton (metric)			
10 Produktion	182	181	480	516
11 Konsum	153	173	415	437
12 Yngel/sættfisk	10	7	51	65
13 Udsætning frivand	3	-	-	-
14 Udsætning (Put & Take)	1	3	-	-
15 Døde, kasserede og undslupne	3	-	3	4
16 Anden produktion af fisk	2	1	-	-
17 Regulering af fiskebeholdning	11	-3	12	9
21 Rogn	1	-	-	-
	1.000 stk./pieces			
22 Øjenæg	-	-	-	-
	1.000 kr./DKK			
30 Bruttoudbytte	3 082	3 276	8 013	8 408
31 Konsum	2 505	2 903	6 563	6 943
32 Yngel/sættfisk	149	108	878	923
33 Udsætning frivand	53	0	-	-
34 Udsætning (Put & Take)	27	52	-	-
36 Anden produktion af fisk	21	9	1	1
37 Regulering af fiskebeholdning	189	-9	145	121
41 Rogn	36	0	-	-
42 Øjenæg	-	-	-	-
43 Andre indtægter	101	214	427	421
50 Driftsomkostninger	3 122	2 955	6 997	6 928
51 Salgs- og distributionsomkostninger	33	8	12	19
52 Omkostninger til fisk	390	352	1 115	1 227
53 Omkostninger til foder m.v.	1 253	1 274	3 172	3 105
54 Omkostninger til elektricitet	320	268	707	692
55 Andre variable omkostninger	119	130	202	206
56 Drift og vedligeholdelse af anlæg og materiel ...	168	120	481	475
57 Drift, ejendomme	140	132	120	124
58 Administrationsomkostninger	97	119	201	122
59 Personaleomkostninger	602	552	986	959
60 Afskrivninger	150	150	755	824
70 Driftsresultat før renter	-190	171	262	656

Tabel 3.2

Modeldambrug, 2008 og 2009
Driftsresultat, aktiver og passiver, gennemsnit pr. anlæg

Model trout farms, 2008 and 2009. Net result, assets and liabilities, average per farm

	Modeldambrug type 1		Modeldambrug type 3	
	2008	2009	2008	2009
	1.000 kr./DKK			
80 Nettorenteudgifter	122	127	665	641
81 Renteindtægter	26	55	31	26
82 Renteudgifter	148	182	696	666
90 Resultat før skat og ekstraordinære poster ..	-312	44	-404	16
98 Ekstraordinære nettoindtægter	-	-	-	-
99 Selskabsskat	7	17	-63	64
100 Driftsresultat	-319	27	-340	134
110 Aktiver	4 218	4 149	14 909	14 076
111 Anlægsaktiver	2 203	2 216	9 510	8 590
112 Immaterielle anlægsaktiver	-	-	-	-
113 Materielle anlægsaktiver	2 203	2 216	9 510	8 590
114 Grunde, bygninger	966	1 148	7 052	6 672
115 Produktionsanlæg og maskiner	1 088	934	1 663	1 356
116 Andre anlæg, driftsmateriel og inventar	133	78	659	539
117 Anlæg under opbygning	-	5	113	0
118 Finansielle anlægsaktiver	16	51	24	24
119 Omsætningsaktiver	2 015	1 933	5 399	5 486
121 Varebeholdning	1 433	1 413	2 533	2 577
122 Tilgodehavender	582	511	2 607	2 846
123 Værdipapirer og kapitalandele	-	9	-	-
124 Likvide beholdninger	1	-	259	63
130 Passiver	4 218	4 149	14 909	14 076
131 Gæld	3 698	3 457	13 739	12 303
132 Hensatte forpligtelser	36	67	350	379
133 Langfristet gæld	805	921	7 530	7 032
134 Kortfristet gæld	2 857	2 469	5 859	4 892
135 Egenkapital ultimo	520	691	1 170	1 773
140 Investeringer	613	75	543	-54

Tabel 4.1

Havbrug og skaldyrbrug, 2008 og 2009 Produktion og omkostninger, gennemsnit pr. anlæg

Sea farms and shellfish farms, 2008 and 2009. Production and costs, average per farm

	Havbrug		Skaldyrbrug	
	2008	2009	2008	2009
	antal, count			
1 Anlæg i populationen	20	20	10	21
2 Anlæg i stikprøven	18	18	4	10
	ton (metric)			
10 Produktion	446	514	148	121
11 Konsum	349	554	135	110
12 Yngel/sættfisk	-	-	-	1
13 Udsætning frivand	-	-	-	-
14 Udsætning (Put & Take)	-	-	-	-
15 Døde, kasserede og undslupne	11	10	3	-
16 Anden produktion af fisk	1	1	10	8
17 Regulering af fiskebeholdning	84	-51	-	-
21 Rogn	46	52
	1.000 stk./pieces			
22 Øjenæg	-	-	•	•
	1.000 kr./DKK			
30 Bruttoudbytte	13 561	15 894	1 078	624
31 Konsum	6 854	11 851	893	555
32 Yngel/sættfisk	-	-	-	9
33 Udsætning frivand	-	-	-	-
34 Udsætning (Put & Take)	-	-	-	-
36 Anden produktion af fisk	8	27	61	29
37 Regulering af fiskebeholdning	2 222	-1 410	22	3
41 Rogn	4 409	4 891	-	-
42 Øjenæg	-	-	-	-
43 Andre indtægter	69	535	101	27
50 Driftsomkostninger	13 037	15 607	985	678
51 Salgs- og distributionsomkostninger	2 868	2 915	10	17
52 Omkostninger til fisk	3 412	6 191	-	55
53 Omkostninger til foder m.v.	4 330	4 073	-	-
54 Omkostninger til elektricitet	24	19	-	-
55 Andre variable omkostninger	176	186	87	38
56 Drift og vedligeholdelse af anlæg og materiel ...	822	774	351	252
57 Drift, ejendomme	139	151	19	13
58 Administrationsomkostninger	193	185	52	38
59 Personaleomkostninger	1 073	1 113	466	264
60 Afskrivninger	456	418	168	134
70 Driftsresultat før renter	68	-131	-75	-188

Tabel 4.2

Havbrug og skaldyrbrug, 2008 og 2009 Driftsresultat, aktiver og passiver, gennemsnit pr. anlæg

Sea farms and shellfish farms, 2008 and 2009. Net result, assets and liabilities, average per farm

	Havbrug		Skaldyrbrug	
	2008	2009	2008	2009
	1.000 kr./DKK			
80 Nettorenteudgifter	543	150	65	95
81 Renteindtægter	175	283	1	-
82 Renteudgifter	718	433	65	95
90 Resultat før skat og ekstraordinære poster ..	-475	-281	-140	-283
98 Ekstraordinære nettoindtægter	14	15	-	-
99 Selskabsskat	-42	-61	-21	-55
100 Driftsresultat	-419	-205	-119	-228
110 Aktiver	15 419	12 902	1 825	1 355
111 Anlægsaktiver	3 624	3 348	1 240	980
112 Immaterielle anlægsaktiver	136	134	-	-
113 Materielle anlægsaktiver	3 488	3 213	1 240	980
114 Grunde, bygninger	1 290	1 120	44	23
115 Produktionsanlæg og maskiner	785	737	231	341
116 Andre anlæg, driftsmateriel og inventar	1 214	1 147	866	533
117 Anlæg under opbygning	-	-	98	84
118 Finansielle anlægsaktiver	199	211	-	-
119 Omsætningsaktiver	11 795	9 554	585	375
121 Varebeholdning	9 987	8 309	367	250
122 Tilgodehavender	1 379	1 088	207	93
123 Værdipapirer og kapitalandele	368	79	11	3
124 Likvide beholdninger	61	78	-	30
130 Passiver	15 419	12 902	1 825	1 355
131 Gæld	12 444	10 192	1 723	1 508
132 Hensatte forpligtelser	258	192	-153	-138
133 Langfristet gæld	1 026	793	1 218	796
134 Kortfristet gæld	11 160	9 207	658	850
135 Egenkapital ultimo	2 975	2 710	101	-152
140 Investeringer	409	251	689	326

Tabel 5

Ålebrug og andre anlæg, 2008 og 2009
Produktion, omkostninger, driftsresultat, aktiver og passiver

Gennemsnit pr. anlæg

Eel farms and other farms, 2008 and 2009

Production, costs, net result, assets and liabilities, average per farm

	Ålebrug		Andre anlæg	
	2008	2009	2008	2009
	antal, count			
1 Anlæg i populationen	8	9	7	8
2 Anlæg i stikprøven	6	5	4	6
	ton (metric)			
10 Produktion	201	153	103	62
	1.000 kr./DKK			
30 Bruttoudbytte	12 048	9 527	3 198	1 452
50 Driftsomkostninger	10 925	8 645	2 875	1 622
60 Afskrivninger	465	470	185	266
70 Driftsresultat før renter	658	412	138	-436
80 Nettorenteudgifter	426	317	161	208
90 Resultat før skat og ekstraordinære poster	232	94	-23	-644
100 Driftsresultat	124	61	-70	-633
110 Aktiver	19 449	15 973	3 790	3 102
111 Anlægsaktiver	3 906	3 759	2 351	2 139
113 Materielle anlægsaktiver	3 906	3 759	2 345	2 139
119 Omsætningsaktiver	15 543	12 214	1 439	963
130 Passiver	19 449	15 973	3 790	3 102
131 Gæld	10 927	8 090	2 857	3 282
135 Egenkapital ultimo	8 521	7 883	934	-179
140 Investeringer	138	204	325	59

Tabel 6.1

**Traditionelle dambrug, økonomisk størrelsesklasse 1 og 2, 2008 og 2009.
 Produktion og omkostninger, gennemsnit pr. anlæg**

Traditional trout farms, economic size classes 1 and 2, 2008 and 2009, average per farm.

	Størrelsesklasse 1		Størrelsesklasse 2	
	2008	2009	2008	2009
	antal, count			
1 Anlæg i populationen	62	59	46	40
2 Anlæg i stikprøven	24	16	19	13
	ton (metric)			
10 Produktion	17	17	55	49
11 Konsum	11	11	39	35
12 Yngel/sættfisk	2	3	7	6
13 Udsætning frivand	1	0	0	0
14 Udsætning (Put & Take)	2	2	3	5
15 Døde, kasserede og undslupne	1	1	2	1
16 Anden produktion af fisk	1	0	5	1
17 Regulering af fiskebeholdning	0	0	-1	0
21 Rogn	0	0	0	0
	1.000 stk./pieces			
22 Øjenæg	417	433	1 403	945
	1.000 kr./DKK			
30 Bruttoudbytte	397	400	1 142	1 173
31 Konsum	188	174	667	641
32 Yngel/sættfisk	63	64	145	175
33 Udsætning frivand	25	22	11	2
34 Udsætning (Put & Take)	50	55	76	119
36 Anden produktion af fisk	8	0	78	15
37 Regulering af fiskebeholdning	-8	4	-31	31
41 Rogn	0	0	0	8
42 Øjenæg	25	27	78	60
43 Andre indtægter	46	53	120	122
50 Driftsomkostninger	384	396	911	1 104
51 Salgs- og distributionsomkostninger	0	0	3	6
52 Omkostninger til fisk	63	94	86	199
53 Omkostninger til foder m.v.	152	145	408	412
54 Omkostninger til elektricitet	24	21	57	86
55 Andre variable omkostninger	14	15	17	33
56 Drift og vedligeholdelse af anlæg og materiel ...	29	34	95	103
57 Drift, ejendomme	20	24	51	43
58 Administrationsomkostninger	13	16	36	50
59 Personaleomkostninger	68	47	158	173
60 Afskrivninger	16	22	62	69
70 Driftsresultat før renter	-3	-17	170	0

Anm.: Anlæggene er opdelt i størrelsesklasser efter bruttoudbytte fra fisk, æg og rogn.

Tabel 6.2

**Traditionelle dambrug, økonomisk størrelsesklasse 1 og 2, 2008 og 2009.
Driftsresultat, aktiver og passiver, gennemsnit pr. anlæg**

Traditional trout farms. Economic size classes 1 and 2, 2008 and 2009.

Net result, assets and liabilities, average per farm

	Størrelsesklasse 1		Størrelsesklasse 2	
	2008	2009	2008	2009
	1.000 kr./DKK			
80 Nettorenteudgifter	28	27	84	95
81 Renteindtægter	2	3	7	6
82 Renteudgifter	31	30	92	101
90 Resultat før skat og ekstraordinære poster ..	-32	-44	86	-95
98 Ekstraordinære nettoindtægter	0	0	2	4
99 Selskabsskat	1	0	2	-4
100 Driftsresultat	-32	-44	86	-87
110 Aktiver	464	571	1 847	2 158
111 Anlægsaktiver	245	314	1 096	1 222
112 Immaterielle anlægsaktiver	1	2	2	0
113 Materielle anlægsaktiver	244	312	1 094	1 222
114 Grunde, bygninger	149	249	902	1 048
115 Produktionsanlæg og maskiner	48	31	104	116
116 Andre anlæg, driftsmateriel og inventar	47	28	86	33
117 Anlæg under opbygning	0	0	0	1
118 Finansielle anlægsaktiver	0	5	2	23
119 Omsætningsaktiver	219	258	752	936
121 Varebeholdning	146	212	403	580
122 Tilgodehavender	44	39	165	327
123 Værdipapirer og kapitalandele	0	0	21	0
124 Likvide beholdninger	28	7	163	28
130 Passiver	464	571	1 847	2 158
131 Gæld	467	562	1 378	1 703
132 Hensatte forpligtelser	1	5	13	-5
133 Langfristet gæld	235	322	689	501
134 Kortfristet gæld	231	235	676	1 207
135 Egenkapital ultimo	-3	10	470	454
140 Investeringer	25	23	42	192

Anm.: Anlæggene er opdelt i størrelsesklasser efter bruttoudbytte fra fisk, æg og rogn.

Tabel 7.1

**Traditionelle dambrug, økonomisk størrelsesklasse 3 og 4, 2008 og 2009
 Produktion og omkostninger, gennemsnit pr. anlæg**

Traditional trout farms, economic size classes 3 and 4, 2008 and 2009, average per farm.

	Størrelsesklasse 3		Størrelsesklasse 4	
	2008	2009	2008	2009
	antal, count			
1 Anlæg i populationen	36	37	64	53
2 Anlæg i stikprøven	13	20	40	26
	ton (metric)			
10 Produktion	129	93	253	312
11 Konsum	96	71	191	250
12 Yngel/sættfisk	23	11	40	45
13 Udsætning frivand	0	1	0	0
14 Udsætning (Put & Take)	4	6	13	8
15 Døde, kasserede og undslupne	2	10	2	1
16 Anden produktion af fisk	5	2	10	2
17 Regulering af fiskebeholdning	-1	-8	-3	6
21 Rogn	0	1	1	1
	1.000 stk./pieces			
22 Øjenæg	1 480	2 255	1 892	2 726
	1.000 kr./DKK			
30 Bruttoudbytte	2 009	1 940	4 958	6 312
31 Konsum	1 086	1 262	3 157	4 514
32 Yngel/sættfisk	434	221	802	909
33 Udsætning frivand	23	42	0	6
34 Udsætning (Put & Take)	102	151	286	185
36 Anden produktion af fisk	104	49	188	42
37 Regulering af fiskebeholdning	1	-124	96	139
41 Rogn	15	123	95	120
42 Øjenæg	113	159	134	251
43 Andre indtægter	131	59	200	146
50 Driftsomkostninger	1 716	1 857	4 402	5 588
51 Salgs- og distributionsomkostninger	19	82	177	130
52 Omkostninger til fisk	231	333	787	1 296
53 Omkostninger til foder m.v.	754	695	1 734	2 172
54 Omkostninger til elektricitet	85	78	201	318
55 Andre variable omkostninger	42	45	95	173
56 Drift og vedligeholdelse af anlæg og materiel ...	124	141	335	358
57 Drift, ejendomme	55	69	162	158
58 Administrationsomkostninger	55	33	128	103
59 Personaleomkostninger	352	382	783	879
60 Afskrivninger	82	105	236	419
70 Driftsresultat før renter	210	-21	321	306

Anm.: Anlæggene er opdelt i størrelsesklasser efter bruttoudbytte fra fisk, æg og rogn.

Tabel 7.2

Traditionelle dambrug, økonomisk størrelsesklasse 3 og 4, 2008 og 2009
Driftsresultat, aktiver og passiver, gennemsnit pr. anlæg

Traditional trout farms. Economic size classes 3 and 4, 2008 and 2009

Net result, assets and liabilities, average per farm

	Størrelsesklasse 3		Størrelsesklasse 4	
	2008	2009	2008	2009
	1.000 kr./DKK			
80 Nettorenteudgifter	119	102	269	332
81 Renteindtægter	15	13	31	51
82 Renteudgifter	134	115	300	383
90 Resultat før skat og ekstraordinære poster ..	91	-123	52	-27
		0		0
98 Ekstraordinære nettoindtægter	3	2	19	-20
99 Selskabsskat	10	18	15	31
100 Driftsresultat	83	-139	56	-77
110 Aktiver	3 061	3 616	7 516	9 033
111 Anlægsaktiver	1 557	2 066	4 158	5 589
112 Immaterielle anlægsaktiver	12	8	3	13
113 Materielle anlægsaktiver	1 545	2 058	4 155	5 576
114 Grunde, bygninger	1 213	1 595	2 837	4 310
115 Produktionsanlæg og maskiner	192	232	340	613
116 Andre anlæg, driftsmateriel og inventar	127	137	274	351
117 Anlæg under opbygning	0	7	439	23
118 Finansielle anlægsaktiver	14	86	264	279
119 Omsætningsaktiver	1 504	1 550	3 358	3 444
121 Varebeholdning	663	944	1 896	2 248
122 Tilgodehavender	451	280	1 044	855
123 Værdipapirer og kapitalandele	0	40	18	128
124 Likvide beholdninger	390	286	400	213
130 Passiver	3 061	3 616	7 516	9 033
131 Gæld	2 332	2 384	5 901	7 867
132 Hensatte forpligtelser	18	30	92	244
133 Langfristet gæld	767	747	1 806	2 403
134 Kortfristet gæld	1 547	1 607	4 003	5 220
135 Egenkapital ultimo	729	1 231	1 615	1 165
140 Investeringer	20	84	930	610

Anm.: Anlæggene er opdelt i størrelsesklasser efter bruttoudbytte fra fisk, æg og rogn.

Tabel 8.1

Dambrugs- og havbrugsvirksomheder, 2008 og 2009 Produktion og omkostninger, gennemsnit pr. virksomhed

Trout farm firms and sea farm firms, 2008 and 2009. Production and costs, average per firm

	Dambrugsvirksomheder		Havbrugsvirksomheder	
	2008	2009	2008	2009
	antal, count			
201 Virksomheder i populationen	134	126	6	6
202 Virksomheder i stikprøven	54	43	5	5
	ton (metric)			
10 Produktion	244	248	1 485	1 740
11 Konsum	189	201	1 164	1 847
12 Yngel/sættfisk	34	31	-	26
13 Udsætning frivand	1	1	-	-
14 Udsætning (Put & Take)	10	8	-	-
15 Døde, kasserede og undslupne	3	5	37	32
16 Anden produktion af fisk	8	2	2	3
17 Regulering af fiskebeholdning	0	1	282	-169
21 Rogn	0	1	153	172
	1.000 stk./pieces			
22 Øjenæg	1 975	2 312	-	-
	1.000 kr./DKK			
30 Bruttoudbytte	4 524	4 892	45 204	53 583
31 Konsum	2 967	3 513	22 846	39 504
32 Yngel/sættfisk	668	601	-	589
33 Udsætning frivand	28	26	-	-
34 Udsætning (Put & Take)	216	192	-	-
36 Anden produktion af fisk	151	40	26	91
37 Regulering af fiskebeholdning	67	46	7 405	-4 702
41 Rogn	55	89	14 697	16 303
42 Øjenæg	132	184	-	-
43 Andre indtægter	240	203	229	1 798
50 Driftsomkostninger	4 013	4 374	43 458	52 576
51 Salgs- og distributionsomkostninger	96	83	9 561	9 730
52 Omkostninger til fisk	635	893	11 372	20 768
53 Omkostninger til foder m.v.	1 659	1 734	14 433	13 784
54 Omkostninger til elektricitet	247	285	81	93
55 Andre variable omkostninger	100	136	587	637
56 Drift og vedligeholdelse af anlæg og materiel ...	299	296	2 740	2 616
57 Drift, ejendomme	145	137	462	519
58 Administrationsomkostninger	122	100	645	628
59 Personaleomkostninger	709	710	3 576	3 800
60 Afskrivninger	244	329	1 519	1 431
70 Driftsresultat før renter	267	189	227	-423

Tabel 8.2

Dambrugs- og havbrugsvirksomheder, 2008 og 2009
Driftsresultat, aktiver og passiver, gennemsnit pr. virksomhed

Trout farm firms and sea farm firms, 2008 and 2009. Net result, assets and liabilities
 Average per firm

	Dambrugsvirksomheder		Havbrugsvirksomheder	
	2008	2009	2008	2009
	1.000 kr./DKK			
80 Nettorenteudgifter	272	284	1 810	532
81 Renteindtægter	28	37	583	948
82 Renteudgifter	300	321	2 393	1 480
90 Resultat før skat og ekstraordinære poster ..	-5	-95	-1 584	-955
98 Ekstraordinære nettoindtægter	10	10	46	51
99 Selskabsskat	7	25	-141	-198
100 Driftsresultat	-1	-110	-1 397	-706
110 Aktiver	7 006	7 529	51 397	43 829
111 Anlægsaktiver	3 951	4 501	12 080	11 693
112 Immaterielle anlægsaktiver	6	9	452	448
113 Materielle anlægsaktiver	3 945	4 492	11 628	11 245
114 Grunde, bygninger	2 762	3 446	4 301	4 133
115 Produktionsanlæg og maskiner	539	602	2 617	2 522
116 Andre anlæg, driftsmateriel og inventar	290	270	4 047	3 860
117 Anlæg under opbygning	219	13	-	3
118 Finansielle anlægsaktiver	135	162	664	728
119 Omsætningsaktiver	3 055	3 028	39 317	32 136
121 Varebeholdning	1 671	1 901	33 291	27 902
122 Tilgodehavender	982	869	4 596	3 696
123 Værdipapirer og kapitalandele	16	66	1 228	264
124 Likvide beholdninger	386	191	202	273
130 Passiver	7 006	7 529	51 397	43 829
131 Gæld	5 717	6 290	41 481	34 733
132 Hensatte forpligtelser	87	153	861	662
133 Langfristet gæld	2 135	2 266	3 419	2 863
134 Kortfristet gæld	3 495	3 871	37 201	31 208
135 Egenkapital ultimo	1 289	1 238	9 916	9 096
140 Investeringer	595	356	1 362	895

11 Materialeudvælgelse og beregningsmetode

Statistikens afgrænsning og enhed

Statistikken omfatter det danske akvakulturerhverv, hvorved forstås populationen af aktive, kommercielle opdrætsanlæg, der producerer fisk til konsum, udsætning, sættefisk og yngel, rogn til konsum og øjen-æg til opdræt samt skaldyr.

Regnskaber udarbejdes for den juridiske enhed, virksomheden, til brug for ejeren, administrative myndigheder, pengeinstitutter mv., mens den fysiske produktion foregår på det lokale arbejdssted, anlægget. I statistikens tabel 8.1-8.2 vises resultater for dambrug og havbrug opgjort på virksomheder.

Hvis en virksomhed ejer flere anlæg, er det i de fleste tilfælde muligt at opstille særskilte regnskaber for de enkelte anlæg – for nogle poster dog kun ved anvendelse af skønsmæssige fordelinger. Da en del virksomheder ejer anlæg med forskellige produkter og produktionsformer, forøges mulighederne for relevante sammenligninger, når resultaterne også vises på anlægsniveau. I statistikens tabel 2-7 vises derfor resultater opgjort på anlæg.

Der er forskel på driftsresultatet for selskaber og for enkeltmandsejede virksomheder. Forskellen består i, at driftsresultatet for enkeltmandsejede virksomheder skal dække både aflønning af ejerens arbejdsindsats samt forrente egenkapitalen, mens driftsresultatet for selskaber kun skal forrente egenkapitalen.

Oplysningerne om populationens størrelse er indhentet fra Fiskeridirektoratet og kvalificeret af data fra Danmarks Miljøportal, der administrerer de data, der foreligger til kommunernes miljøtilsyn med dambrug og havbrug.

Blandt de ikke-kommercielle anlæg regnes anlæg hos foreninger, der med frivillig arbejdskraft producerer fisk til udsætning i danske åer, forsøgsanlæg samt anlæg, der producerer krebs. Inaktive anlæg omfatter primært anlæg, der ikke har haft produktion i året.

Gruppering af populationen af anlæg

Den samlede population af anlæg er opdelt efter ét eller flere kriterier for at danne så homogene grupper af anlæg som muligt. Dette giver det bedste udgangspunkt for at sammenligne anlæggenes produktion og økonomi. Dermed skabes de bedste forudsætninger for at simulere regnskaber for de anlæg, som ikke er blevet indberettet til statistikken.

Tabel X **Population og indberettede regnskaber, fordelt på anlægstype og økonomiske størrelsesklasser, 2009**

		Bruttoudbytte i 1.000 kr.				
		0	700	1.500	2.500+	I alt
		- 699	- 1.499	- 2.499		
Anlægstype						
Traditionelle dambrug	Anlæg	59	40	37	53	189
	Regnskaber	16	13	20	26	75
Modeldambrug type 1	Anlæg	-	1	5	8	14
	Regnskaber	-	1	2	6	9
Modeldambrug type 3	Anlæg	-	-	1	10	11
	Regnskaber	-	-	1	10	11
Havbrug	Anlæg	1	-	-	19	20
	Regnskaber	1	-	-	17	18
Ålebrug	Anlæg	-	-	1	8	9
	Regnskaber	-	-	-	5	5
Skaldyranlæg	Anlæg	15	5	1	-	21
	Regnskaber	7	2	1	-	10
Andre anlæg	Anlæg	3	-	3	2	8
	Regnskaber	2	-	2	2	6

Akvakulturanlæggene er overordnet opdelt på syv anlægstyper, der knytter sig til anlæggets udformning, og fire økonomiske størrelsesklasser, der knytter sig til værdien af bruttoudbyttet fra fisk, rogn, øjenæg og skaldyr. Traditionelle dambrug var den eneste gruppe, hvor der var tilstrækkeligt grundlag til at opdele i økonomiske størrelsesklasser.

Anlæggene i grupperne med modeldambrug type 1 og 3 er klassificeret ud fra oplysninger fra kommunerne samt konsulenter i erhvervet og omfatter udelukkende dambrug, der er godkendt som modeldambrug efter modeldambrugsbekendtgørelsen¹.

Der var ved udgangen af 2009 fire økologiske dambrug. De indgår i gruppen af traditionelle dambrug, da der af diskretionshensyn ikke kan præsenteres resultater for så lille en gruppe. Det forventes, at der gradvist vil komme flere økologiske dambrug, hvilket åbner mulighed for, at denne anlægstype kan vises separat i statistikken i kommende år.

Udvælgelse af stikprøve

Forudsætningerne for udvælgelse af anlæg som en tilfældig stikprøve har ikke har været til stede, da der ikke har været nok tilsagn om deltagelse i statistikken fra anlæggene. Derfor er alle anlæg, som har givet

¹ Miljøministeriets bekendtgørelse nr. 1327 af 20-11-2006

tilsagn, blevet udtaget. Der er i alt blevet revisorindberettet regnskaber for 61 virksomheder, som omfatter 134 anlæg. De revisorindberettede regnskaber dækker 49 pct. af den samlede population af anlæg, 68 pct. af det samlede bruttoudbytte og 66 pct. af den samlede mængdemæssige produktion.

Supplerende regnskaber

For at styrke datamaterialet er regnskabsindsamlingen suppleret med regnskaber fra Erhvervs- og Selskabsstyrelsen. I de fleste regnskaber fra Erhvervs- og Selskabsstyrelsen anvendes begrebet bruttoproduktion, der omfatter nettoomsætningen, ændringer i lager, andre driftsindtægter og variable omkostninger.

For at kunne anvende regnskaberne fra Erhvervs- og Selskabsstyrelsen i statistikken er nettoindtægter og -udgifter beregnet på følgende måde: Værdien af det enkelte anlægs produktion er taget fra indberetningen til Fiskeridirektoratets register. Den modsvarende udgiftspost er fordelt efter en omkostningsmodel baseret på de regnskaber, som er indberettet af revisorer. Omkostningsmodellen beregner et gennemsnit for samtlige omkostningsposter i de indberettede regnskaber for hver anlægstype og hver af de økonomiske størrelsesklasser. I tilfælde, hvor der er store afvigelser mellem oplysninger fra Fiskeridirektoratet om produktionens størrelse og oplysninger fra Erhvervs- og Selskabsstyrelsen om de tilhørende omkostninger, er regnskabet ikke anvendt.

Til brug for revisorerens indberetning af regnskabsdata til statistikken er udsendt et detaljeret indberetningsskema med tilhørende vejledning, hvilket sammen med den efterfølgende validering i Danmarks Statistik sikrer en høj grad af sammenlignelighed i resultaterne. For de regnskaber, der indberettes til Erhvervs- og Selskabsstyrelsen gælder ikke tilsvarende krav om ensartethed for de enkelte poster. Alligevel forbedres statistikken ved at inddrage disse offentligt tilgængelige regnskaber. Således kan hovedstørrelser som driftsresultat og balanceposter som regel tages direkte fra regnskabet.

Regnskaber fra Erhvervs- og Selskabsstyrelsen udgør i 2009 14 virksomheder, der tilsammen omfatter 19 anlæg. Disse svarer til 7 pct. af anlæggene i populationen, 8 pct. af bruttoudbyttet og 6 pct. af den samlede mængdemæssige produktion.

Samlet dækker de revisorindberettede regnskaber og regnskaberne fra Erhvervs- og Selskabsstyrelsen 75 virksomheder, der omfatter 153 anlæg. Det svarer til 56 pct. af anlæggene i populationen, 76 pct. af det samlede bruttoudbytte og 72 pct. af den samlede mængdemæssige produktion.

Simulering af regnskaber

De revisorindberettede regnskaber bruges til at simulere de manglende regnskaber i populationen, så der i statistikken indgår tal for samtlige anlæg i populationen. Dette sker ved hjælp af en datasimuleringsmodel,

hvor posterne i det enkelte regnskab bliver beregnet på baggrund af Fiskeridirektoratets produktionsoplysninger samt regnskabsdata for en repræsentativ gruppe af tilsvarende anlæg.

Til bestemmelse af de repræsentative grupper er valgt parametrene anlægstype og økonomisk størrelsesklasse (se tabel X). Oplysning om det enkelte regnskabs bruttoudbytte ekskl. andre indtægter og regulering af fiskebeholdning hentes fra Fiskeridirektoratet og bruges sammen med gennemsnitstal for de revisorindberettede regnskaber i repræsentative grupper til at beregne samtlige poster i regnskabet.

Et simuleret regnskab består af de produktionsoplysninger, der er indsamlet af Fiskeridirektoratet, kombineret med omkostningsstrukturen for en lignende gruppe af revisorindberettede regnskaber skaleret til at matche det konkrete anlægs produktionsværdi.

Øvrige beregningsforudsætninger

Da statistikken kun omfatter opdræt, er oplysninger om indtægter fra anden virksomhed som fx handels- og forarbejdningsvirksomhed så vidt muligt udskilt af regnskaberne.

For virksomheder, der ikke anvender kalenderåret som regnskabsår, er som udgangspunkt anvendt regnskaber, som er afsluttet i 2009.

Regnskaber, som ikke ved indberetningen fra revisor har været opdelt på anlægsniveau, er blevet opdelt ud fra det enkelte anlægs bruttoudbytte (ekskl. andre indtægter) oplyst til Fiskeridirektoratet. Hvis disse oplysninger ikke har været tilgængelige, er det enkelte anlægs foderkvote blevet benyttet til fordelingen af regnskaberne på anlægsniveau.

Regulering af fiskebeholdning beskriver værdien af ændringen i varebeholdningen af fisk fra primo til ultimo i året. Hvis mængden er positiv, er der opbygget et større lager, mens hvis reguleringen er negativ, er der solgt ud af lageret. Værdien af varelageret kan både øges ved, at lageret opbygges mængdemæssigt, men kan også øges, hvis værdien af lageret øges, uden at mængden øges. Tilsvarende gælder, hvis værdien af varelageret falder.

Indhold af tabeller

Tabel 1.1-1.2 samt tabel I og III viser totaler, dvs. den samlede mængde eller værdi for alle anlæg, som indgår i grupperingen. De øvrige tabeller viser gennemsnitstal, dvs. gennemsnitlig mængde eller værdi pr. anlæg eller pr. virksomhed for de anlæg eller virksomheder, der indgår i grupperingen. Gennemsnittet for anlæg og virksomheder beregnes som et simpelt gennemsnit, hvilket vil sige, at gennemsnittet er for alle anlæg eller virksomheder i gruppen og ikke kun for dem, hvor den pågældende variabel er større end nul.

12 Ordforklaring

	Tabeltekst	Table text translation
1	Antal anlæg i populationen	Number of farms in the population
2	Antal anlæg i stikprøven	Number of farms in the sample
201	Antal virksomheder i populationen	Number of firms in the population
202	Antal virksomheder i stikprøven	Number of firms in the sample
10	PRODUKTION, ton = (11+...+17)	TOTAL PRODUCTION, metric ton = (11+...+17)
11	Konsum, ton	Fish for consumption, metric ton
12	Yngel/sættefisk, ton	Fry and fingerlings, metric ton
13	Udsætning frivand, ton	Release into streams and lakes, metric ton
14	Udsætning (Put & Take), ton	Release (Put & Take), metric ton
15	Døde, kasserede og undslupne, ton	Dead, discarded and escaped, metric ton
16	Anden produktion af fisk, ton	Other production of fish, metric ton
17	Regulering af fiskebeholdning. Ændring i mængden af varebeholdningen af fisk fra primo til ultimo, ton.	Regulation of fish stock. Change in stock of fish and feed from the beginning to the end of the year, metric ton
21	Rogn. Fiskeæg til konsum, ton	Spawn. For consumption, metric ton
22	Øjenæg. Fiskeæg til yngel, 1.000 stk.	Eyed eggs. For breeding , 1,000 pieces
30	BRUTTOUDBYTTE = (31+...+43)	GROSS OUTPUT = (31+...+43)
31	Konsum, 1.000 kr.	Fish for consumption. 1,000 DKK
32	Yngel/sættefisk, 1.000 kr.	Fry and fingerlings. 1,000 DKK
33	Udsætning frivand, 1.000 kr.	Release into streams and lakes. 1,000 DKK
34	Udsætning (Put & Take), 1.000 kr.	Release (Put & take). 1,000 DKK
36	Anden produktion af fisk, 1.000 kr.	Other production of fish. 1,000 DKK
37	Regulering af fiskebeholdning. Ændring i værdien af varebeholdningen af fisk fra primo til ultimo, 1.000 kr.	Regulation of fish stock. Change in value of the stock of fish and feed from the beginning to the end of the year, 1,000 DKK
41	Rogn. Fiskeæg til konsum. 1.000 kr.	Spawn. For consumption, 1,000 DKK
42	Øjenæg. Fiskeæg til yngel, 1.000 kr.	Eyed eggs. For breeding, 1,000 DKK
43	Andre indtægter. Salg vedr. Put & Take (fiskekort m.v.), direkte salg, varesalg i øvrigt, indtægter vedr. tidligere års produktion, driftstilskud og andre akvakulturindtægter	Other income. Sales from Put & Take (fishing permit), direct sales, other sales, income from last year production, subsidies, other income from aquaculture

Tabeltekst	Table text translation
50 DRIFTSOMKOSTNINGER = (51+...+59)	COSTS = (51+...+59)
51 Salgs- og distributionsomkostninger. Salgsfragt samt slagte- og fryseomkostninger	Sales and distribution costs. Sales freight and costs from slaughtering and cold storing
52 Omkostninger til fisk. Køb af øjenæg samt yngel og sættefisk	Costs of fish. Purchase of eyed eggs for breeding, fry and fingerlings
53 Omkostninger til foder m.v. Køb af foder, regulering af foderbeholdning samt betaling til produktionsafgiftsfonden	Costs of fish feed. Purchase of fish feed, regulation of fish feed stock and payment of duty to a production fund
54 Omkostninger til elektricitet	Costs of electricity
55 Andre variable omkostninger. Indeholder ilt, vand, olie og gas, udgifter til dyrlæge, medicin, vaccination og hjælpestoffer samt diverse varekøb	Other variable costs. Includes oxygen, water, oil and gas, veterinarian costs, medicine, vaccination, and other variable costs
56 Drift og vedligeholdelse af anlæg og materiel. Omfatter forsikring af fiskebestand, driftskontrol, vandprøver, analyser, miljøkontrol, miljøafgift, restkoncentrationsafgift, renovation, destruktion, fraførsel af døde fisk, vedligeholdelse af driftsmateriel, mindre nyanskaffelser, leje af driftsmateriel, drift og vedligeholdelse samt forsikring af køretøjer og både	Managing and maintenance of plant and machinery. Includes insurance of fish stock, environmental analysis and control, removal of dead fish, maintenance and leasing of operating assets and maintenance of vehicles and boats
57 Drift, ejendomme. Indeholder ejendomsskat, ejendomsforsikringer, vedligeholdelse af driftsbygninger og medarbejderboliger, forpagtning inklusiv leje, drift af jordarealer og øvrige ejendomsomkostninger	Managing and maintenance of buildings. Includes property taxes, insurance and maintenance costs of buildings and other real estate costs
58 Administrationsomkostninger. Indeholder kontorhold og kontorartikler, juridisk og regnskabsmæssig assistance, honorarer til konsulenter samt øvrige administrationsomkostninger	Administration costs. Costs of management, telephone, accounting, lawyer's fees, etc.
59 Personaleomkostninger. Arbejdsvederlag til ejere og familie, hvis disse fremgår af regnskabet, fiskemester og øvrige medarbejdere samt feriepengeregulering, lønrefusion, pensioner, ATP, sociale bidrag, personaleforsikring samt øvrige personaleomkostninger	Wage expenses. Wages to owner and his family (if the wage to the owner and his family is a part of the accounts), wages to employees, social expenses and payment in kind to employees
60 AFSKRIVNINGER. Afskrivninger på materielle og immaterielle aktiver. Baseret på regnskabsoplysninger	DEPRECIATIONS. Depreciation of tangible and intangible fixed assets. Based on information from accounts
70 DRIFTSRESULTAT FØR RENTER = (30-50-60)	OPERATING PROFIT = (30-50-60)
80 NETTORENTEUDGIFTER = (82-81)	INTEREST EXPENDITURE, NET = (82-81)
81 Renteindtægter. Renteindtægter, aktieudbytter, kasserabatter og finansielle rabatter	Interest income. Interests and dividends received.
82 Renteudgifter. Renteudgifter vedr. bank, realkredit og anden kort- og langfristet gæld	Interest expenditure. Paid interest concerning bank debts, mortgages and other short and long term debts.
90 RESULTAT FØR SKAT OG EKSTRAORDINÆRE POSTER = (70-80)	PROFIT ON ORDINARY ACTIVITIES = (70-80)
98 Ekstraordinære nettoindtægter. Engangstilskud og andre engangsposter	Extraordinary income, net. One-off subsidies and other one-off entries
99 Selskabsskat	Corporation tax
100 DRIFTSRESULTAT = (90+98-99)	NET PROFIT = (90+98-99)

Tabeltekst	Table text translation
Balance	Balance sheet
110 AKTIVER = (111+119)	ASSETS = (111+119)
111 ANLÆGSAKTIVER = (112+113)	FIXED ASSETS = (112+113)
112 Immaterielle anlægsaktiver. Goodwill, licensaftaler, patentrettigheder mv.	Intangible assets. Goodwill, license agreements, patent rights etc.
113 MATERIELLE ANLÆGSAKTIVER = (114+...+118)	TANGIBLE ASSETS = (114+...+118)
114 Grunde, bygninger	Land and buildings
115 Produktionsanlæg og maskiner. Damme, bure kanaler, kummehus, pumper og recirkuleringsudstyr, muslingeophæng og andre produktionsanlæg	Plant and machinery. Ponds, cages, canals, basin houses, pumps, recirculation equipment, mussel suspension and other production plants
116 Andre anlæg, driftsmateriel og inventar. Varebil, truck, både og andet driftsmateriel	Other plants, machinery and inventory. Vans, forklifts, boats and other machinery
117 Anlæg under opbygning	Plant and buildings under construction
118 Finansielle anlægsaktiver. Værdipapirer og kapitalandele i tilknyttede virksomheder	Financial assets. Securities and investments in affiliates
119 OMSÆTNINGSAKTIVER = (121+...+124)	CURRENT ASSETS = (121+...+124)
121 Varebeholdning. Beholdning af fisk, foder og andet	Stocks. Stocks of fish, feed and other
122 Tilgodehavender. Varedebitorer, moms-, skatte- og andre tilgodehavender	Outstanding debt. Trade debtors, vat, tax and other outstanding debts
123 Værdipapirer og kapitalandele. Aktier, obligationer og andre investeringer i ikke tilknyttede virksomheder	Other financial assets. Securities and investments in non affiliates
124 Likvide beholdninger. Indestående på bankkonti og kassebeholdning	Cash balances. Bank deposits and cash holdings
130 PASSIVER = (131+135)	LIABILITIES = (131+135)
131 Gæld. Kontantværdi af gæld ved slutningen af regnskabsåret = (132+133+134)	Debt. Value of debts at the end of the fiscal year = (132+133+134)
132 Hensatte forpligtelser. Udskudt skat	Provisions. Postponed tax
133 Langfristet gæld. Realkredit, fiskeribanklån, pantebreve og anden langfristet gæld	Long term debt. Mortgage credit, Fishery Bank loans and other long term debts
134 Kortfristet gæld. Renter på langfristet gæld, bankgæld, varekreditorer, leasing og anden kortfristet gæld	Short term debt. Interest on long term debts, bank loans, trading creditors, leasing and other short term debts
135 Egenkapital ultimo. Aktiver minus gæld ved slutningen af regnskabsåret = (110-131)	Net capital, end of the year. Assets minus debts at the end of the year = (110-131)
140 INVESTERINGER. Samlede investeringer	INVESTMENTS. Total investments

13 English Abstract: Danish Aquaculture 2009

This publication contains accounts statistics compiled for the Danish primary aquaculture sector. They cover data from 2004 to 2009. The accounts statistics for 2009 are based on a sample of annual accounts obtained from 153 aquaculture farms. The sample covers 56 percent of the total farm population and 76 percent of the total gross output in value terms. In 2009, commercial farms registered a total population of 272 units distributed among 160 firms as specified above. In the same year, total gross output from aquaculture amounted to DKK 1,044 million, while total costs accounted for DKK 968 million. Depreciations were DKK 59 million and net interest costs were DKK 45 million. Total net profit from primary aquaculture was negative at DKK 27 million in 2009 (see tables 1.1-1.2). On average, total gross output was DKK 3.8 million, whereas costs were DKK 3.6 million per farm. Net loss averaged DKK 101,000 per farm.

Table XI Farms and accounts distributed by farm type and economic size class, 2009

		Gross output in DKK 1,000				Total
		0 - 699	700 - 1,499	1,500 - 2,499	2,500+	
Farm type						
Trout farms, traditional	Farms	59	40	37	53	189
	Accounts	16	13	20	26	75
Trout farms, re-circulated Model type 1	Farms	-	1	5	8	14
	Accounts	-	1	2	6	9
Trout farms, re-circulated Model type 3	Farms	-	-	1	10	11
	Accounts	-	-	1	10	11
Sea farms	Farms	1	-	-	19	20
	Accounts	1	-	-	17	18
Eel farms	Farms	-	-	1	8	9
	Accounts	-	-	-	5	5
Shellfish farms	Farms	15	5	1	-	21
	Accounts	7	2	1	-	10
Other farms	Farms	3	-	3	2	8
	Accounts	2	-	2	2	6

In order to present results for homogeneous groups the production units were divided into sub-groups according to farm type and economic size class for trout farms exclusively. Table XI shows these sub-groups with the number of farms in each category, as well as the sample size given by the number of accounts.

Traditional Trout Farms

The traditional trout farm is still the most common farm type even though the count went down 9 pct. from 208 in 2008 to 189 in 2009. Total production went down 6 pct. from 24,407 metric ton in 2008 to 22,980 metric ton in 2009.

In turn, average production went up 4 pct. from 117 to 122 metric ton per farm, and gross output went up 12 pct. from DKK 2.2 million to DKK 2.5 million per farm from 2008 to 2009. Gross output from fish for consumption was DKK 1.7 million, whereas production of fry and fingerlings contributed with DKK 355,000 per farm (see table 2.1).

In average, costs of traditional trout farms were DKK 2.3 million mainly made up of costs for feed and fish, which accounted for DKK 877,000 and 500,000 respectively. Depreciations were DKK 159,000 and net interest costs were DKK 142,000 per farm. Adjusted for extraordinary income and cooperation tax, the average net result for traditional trout farms was a loss of DKK 84,000 (see tables 2.1-2.2).

Economic Size Classes

Trout farms were classified into four different classes categorized by their economic size based on gross output from fish, eggs and caviar.

Table III shows the number of farms in the four economic size classes. Despite a relatively even distribution of the number of farms in each class, farms from the two classes with the highest output contribute with 87 percent of the total gross output from trout farms. The average investments from the class with the lowest output (i.e. DKK 0-699,000) were DKK 23,000; whereas farms from the highest output class (i.e. DKK 2,500,000+) averaged investments for DKK 610,000 (see tables 6.1-7.2).

Sea Farms

In 2009, there were 20 sea farms distributed among 6 firms. Total production from sea farms was 10,282 metric ton corresponding to an average of 514 metric ton per farm. The average gross output was DKK 15.9 million, dominated by DKK 11.851 million from fish for consumption and DKK 4.9 million from the production of caviar (see table 4.1).

Average costs were DKK 15.6 million and depreciations DKK 418,000. Net interest expenditure amounted to DKK 150,000 and net profit per sea farm turned negative at DKK 205,000 (see tables 4.1-4.2).

Shellfish Farms

In 2003, the Danish Directorate for Fisheries of the Ministry of Food, Agriculture and Fisheries began to issue permissions to run shellfish farming and in 2006 there were a sufficient number of farms with a total production large enough for this farm type to be presented in the accounts statistics with aggregated data.

In 2009, there were 21 commercial shellfish farms with a total production of 2,593 metric ton corresponding to an average of 121 metric ton per farm, made up almost exclusively by blue mussels. Gross output was DKK 624,000 per farm, costs were DKK 678,000 and depreciations DKK 134,000, interest expenditure was DKK 95,000, which resulted in a negative net profit of DKK 228,000 per farm (see table 4.1-4.2).

Eel Farms

In 2009, there were 9 eel farms distributed among 9 firms. Total production from eel farms was 1,376 metric ton corresponding to an average of 153 metric ton per farm. Average gross output was DKK 1.5 million. Costs were DKK 1.6 million and depreciations DKK 266,000. Net interest costs were DKK 208,000 and the net profit per eel farm was negative at DKK 61,000 (see table 5).

Other Farms

The 'other farm' segment contains two types of farms: Land based sea farms and recirculated fish farms with a production of other species than rainbow trout. These two groups are made up of 8 farms altogether.

In 2009, total production for these two farm types was 495 metric ton corresponding to an average of 62 metric ton per farm. Average gross output amounted to DKK 1.5 million, while costs were DKK 1.6 million, depreciations amounted to DKK 266,000, interest expenditure amounted to DKK 208,000, leaving a negative net profit of DKK 633,000 per farm (see table 5).

14 Revisorfirmaer mv., der har bidraget med regnskaber til statistikken

Agri Nord, Aars
BDO, Haderslev
BDO, Scanrevision, Nykøbing Mors
Beierholm, Viborg
Blicher Revision og Rådgivning, Herning
Dansk Revision Kalundborg A/S
Dansk Revision, Kolding A/S
Dansk Revision, Silkeborg A/S
Deloitte, Esbjerg
Deloitte, Viborg
Deloitte, Aars
Ernst & Young, Vejle
Frederiksværk Åleeksport A/S
Graungaard og Partnere ApS, Vejle
H. Martinsen A/S, Kolding
H. Martinsen A/S, Vejle
H. Martinsen, Grindsted
H-Bogføring ApS, Sønderborg
Heden og Fjorden, Holstebro
Kloster Revision, Løgumkloster
Kolding Herreds Landbrugsforening
Landbo Thy, Thisted
Musholm Lax A/S, Gørlev
Partner Revision Vest A/S, Esbjerg
PriceWaterhouseCoopers, Holstebro
PriceWaterhouseCoopers, Ringkøbing
PriceWaterhouseCoopers, Skive
PriceWaterhouseCoopers, Skjern
Revision Limfjord, Nykøbing Mors
Revision Limfjord - Thisted afd.
Revisionsfirmaet Elley ApS, Østbirk
Revisionsfirmaet Erik Christensen, Køge
Revisionskontoret i Juelsminde A/S
Revisorgården i Tønder
Revisorhuset Holstebro I/S
Trekroner Revision A/S, Roskilde