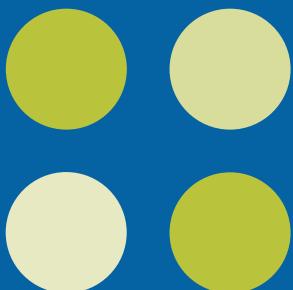
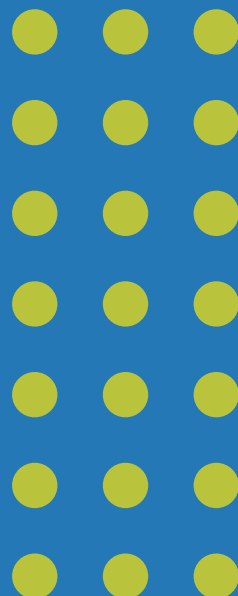


# Regnskabsstatistik for akvakultur 2008



DANMARKS  
STATISTIK



*Regnskabsstatistik  
for akvakultur  
2008*

Accounts Statistics for  
Aquaculture 2008



DANMARKS  
STATISTIK

## Regnskabsstatistik for akvakultur 2008

Udgivet af Danmarks Statistik

Februar 2010

Oplag: 400

Printet hos ParitasDigitalService

### Papir-udgave

Pris 55 kr.

Kan købes på [www.dst.dk/boghandel](http://www.dst.dk/boghandel)

ISBN 978-87-501-1787-2

ISSN 1901-3345

### Pdf-udgave

Kan hentes gratis på [www.dst.dk/Publ/RegnStatAkva](http://www.dst.dk/Publ/RegnStatAkva)

ISBN 978-87-501-1788-9

ISSN 1901-8932

### Adresser:

Danmarks Statistik

Sejrøgade 11

2100 København Ø

Tlf. 39 17 39 17

E-post:

[www.dst.dk](http://www.dst.dk)

### Signaturforklaring

- Nul
- 0 Mindre end 0,5 af den anvendte enhed
- 0,0 Mindre end 0,05 af den anvendte enhed
- Tal kan efter sagens natur ikke forekomme
- .. Oplysning for usikker, giver ingen mening eller udeladt af diskretionshensyn
- ... Oplysning foreligger ikke
- | Vandret eller lodret streg markerer databrud i en tidsserie.
- Oplysningerne fra før og efter databrudet er ikke fuldt sammenlignelige

Som følge af afrunding kan summen af tallene i tabellerne afvige fra totalen

### Symbols

- Nil or less than half the final digit shown
- 0 Less than 0,5 than the final digit show
- 0,0 Less than 0,05 than the final digit show
- Not applicable
- .. Available information not conclusive or not disclosable
- ... Data not available
- | Horizontal or vertical line indicates break in series,  
which means that data before and after break in series are not fully comparable

Due to rounding, the figures given for individual items do not necessarily add up to the corresponding totals shown.

### © Danmarks Statistik 2010

Du er velkommen til at citere fra denne publikation.

Angiv dog kilde i overensstemmelse med god skik.

Det er tilladt at kopiere publikationen til privat brug.

Enhver anden form for hel eller delvis gengivelse eller mangfoldiggørelse af denne publikation er forbudt uden skriftligt samtykke fra Danmarks Statistik.

Kontakt os gerne, hvis du er i tvivl.

Når en institution har indgået en kopieringsaftale med COPY-DAN, har den ret til - inden for aftalens rammer - at kopiere fra publikationen.

## Forord

Den foreliggende regnskabsstatistik for 2008 er udarbejdet på grundlag af oplysninger fra 148 anlægsregnskaber, hvilket svarer til 53 pct. af den samlede population på 280 akvakulturanlæg. 134 af regnskaberne er indhentet fra revisorer efter tilsagn fra de medvirkende anlægsejere, mens 14 regnskaber er hentet fra Erhvervs- og Selskabsstyrelsen som supplement til de frivillige indberetninger. De indsamlede regnskaber dækker 74 pct. af erhvervets samlede bruttoudbytte. Som følge af at statistikken er baseret på en delmængde af samtlige regnskaber, er resultaterne behæftet med en vis usikkerhed. Erhvervets 280 anlæg er fordelt på 162 virksomheder. For virksomheder, der ikke anvender kalenderåret som regnskabsår, er som udgangspunkt anvendt regnskaber, som er afsluttet i 2008.

For åleopdrættene er stikprøvens dækning mindre end for de øvrige anlægstyper. Datagrundlaget har ikke muliggjort præsentation af detaljerede produktions- og regnskabsoplysninger, hvorfor der kun offentliggøres hovedtal.

Statistikken omhandler aktive, kommercielle anlæg, der er grupperet efter anlægstype og økonomisk størrelsesklasse. Der er adgang til de publicerede data samt data tilbage til 2004 i Statistikbanken på [www.statistikbanken.dk](http://www.statistikbanken.dk)

I tilknytning til arbejdet med statistikken er nedsat en arbejdsgruppe med repræsentanter for erhvervet og dets revisorer samt Dansk Akvakultur og Fiskeridirektoratet. Tak til gruppen for dens medvirken. Også tak til de anlægsejere, der har stillet deres regnskab til rådighed, og til de revisorer, der har stået for indberetning til Danmarks Statistik. Projektet er finansieret af den Europæiske Fiskerifond EFF og Fødevarerministeriet.

Peter Vig Jensen, Jeppe Strandgaard Herring og Michael Brogaard ved Danmarks Statistiks kontor for Fødevarerhverv har stået for regnskabsbearbejdning og databehandling. Michael Brogaard har redigeret publikationen.

Danmarks Statistik, februar 2010

Jan Plovsing / Vøgg Løwe Nielsen

## Preface

The present accounts statistics for 2008 are compiled on the basis of a sample of 148 accounts representing 53 pct. of the total population of 280 aquaculture farms. 134 of the accounts are provided by private accountants following approval from the respective farmers for whom participation is voluntary. An additional 14 accounts were obtained from The Danish Commerce and Companies Agency (DCCA) as a supplement to the voluntary accounts. The 148 accounts cover 74 pct. of the total gross output value of the industry.

Concerning eel farms, the sample coverage is smaller than is the case for the other farm types. The obtained data has not made it possible to present detailed figures regarding production and accounts. Hence, only main figures are presented.

The statistics cover active commercial farms grouped by farm type and economic size.

The presented data as well as time series starting in 2004 are available from the database StatBank Denmark, [www.statistikbanken.dk](http://www.statistikbanken.dk)

In preparing the statistics a working group was set up, comprising representatives from the industry and accountants of the industry, Danish Aquaculture and the Danish Directorate of Fisheries. We would like to thank the group for its participation as well as we thank the farmers, who have volunteered their accounts and the accountants who have reported the accounts to Statistics Denmark. The project is financed by the European Fisheries Fund, EFF, and the Danish Ministry of Food, Agriculture and Fisheries.

The compilation of the accounts data was conducted by Peter Vig Jensen, Jeppe Strandgaard Herring and Michael Brogaard at the Division for Food Industries at Statistics Denmark. Michael Brogaard edited this publication.

Statistics Denmark, February 2010

Jan Plovsing / Vøgg Løwe Nielsen

## Indholdsfortegnelse

1. Akvakulturerhvervet 2008.....	7
2. Produktion og driftsomkostninger i 2007 og 2008.....	8
3. Dambrug.....	10
4. Økologiske dambrug.....	16
5. Havbrug.....	16
6. Ålebrug.....	17
7. Skaldyropdræt.....	18
8. Andre anlæg.....	19
9. Dambrugs- og havbrugsvirksomheder.....	19
10. Tabelfortegnelse.....	21
11. Materialeudvælgelse og beregningsmetode.....	42
12. English Abstract: Danish Aquaculture 2008.....	49
13. Revisorfirmaer mv. der har bidraget med regnskaber til statistikken.....	52





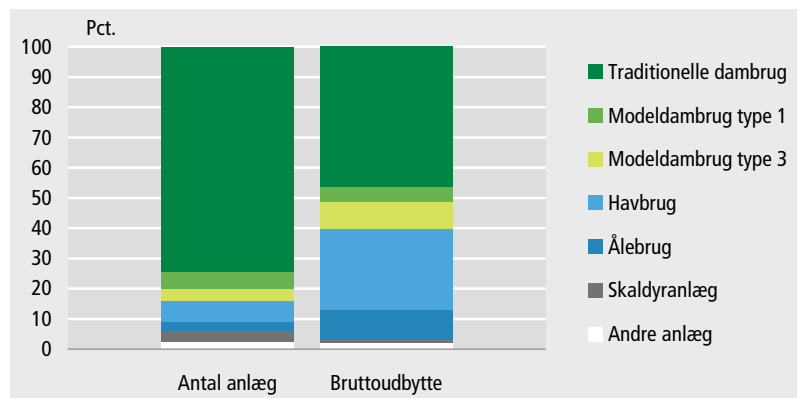
## 1. Akvakulturerhvervet 2008

**280 anlæg** Danmarks Statistik anslår, at der i 2008 var 280 kommercielle akvakulturanlæg i Danmark.

**Samlet bruttoudbytte på 1 mia. kr.**

Bruttoudbyttet i erhvervet udgjorde 1.005 mio. kr., hvilket ses af tabel 1.1. Det er 4 pct. mindre end i 2007. Til gengæld steg erhvervets samlede driftsomkostninger med 0,3 pct. til 914 mio. kr. Afskrivningerne var på 48 mio. kr., hvilket gav et driftsresultat før renter på 42 mio. kr. Netto-renteudgifter samt selskabsskat og ekstraordinære nettoindtægter udgjorde tilsammen 52 mio. kr. Det samlede driftsresultat for hele akvakultursektoren blev således et underskud på 9 mio. kr. mod et overskud i 2007 på 49 mio. kr. (se tabel 1.1 og 1.2).

**Figur 1. Antal anlæg og bruttoudbytte fordelt på anlægstype. 2008**



Kilde: Tabel 2.1 og 3.1

**Gennemsnitligt underskud på 33.000 kr. pr. anlæg**

Det gennemsnitlige bruttoudbytte pr. anlæg var på 3,6 mio. kr., mens driftsomkostninger udgjorde 3,3 mio. kr. Afskrivningerne var på 173.000 kr., hvilket resulterede i et positivt driftsresultat før renter på 151.000 kr. pr. anlæg. Netto-renteudgifter samt selskabsskat og ekstraordinære nettoindtægter udgjorde tilsammen 184.000 kr. Det samlede driftsresultat for det gennemsnitlige akvakulturanlæg blev således et underskud på 33.000 kr. mod et overskud på 160.000 kr. for 2007 (se tabel 1.3 og 1.4).

**Driftsresultatet for enkeltmandsejede virksomheder dækker også aflønning af ejerens arbejde**

Der er forskel på driftsresultatet for selskaber og enkeltmandsejede virksomheder. Forskellen består i, at driftsresultatet for enkeltmandsejede virksomheder skal dække både aflønning af ejerens arbejdsindsats samt forrente egenkapitalen, mens driftsresultatet for selskaber kun skal forrente egenkapitalen.

De gennemsnitlige aktiver pr. anlæg udgjorde 5,2 mio. kr., hvoraf varebeholdning udgjorde 1,9 mio. kr. og grunde og bygninger 1,5 mio. kr. Blandt passiverne steg den kortfristede gæld til 2,7 mio. kr., den langfri-

stede gæld steg til 1,2 mio. kr. og egenkapitalen steg til 1,1 mio. kr. pr. anlæg.

*Investeringer  
på 350.000 kr.  
pr. anlæg*

De gennemsnitlige investeringer pr. anlæg faldt til 350.000 kr. Skaldyrbrugene havde de største investeringer med i gennemsnit 689.000 kr. pr. anlæg (se tabel 3.4). Blandt dambrugene var det modeldambrug type 1, der havde de største investeringer på 613.000 kr. pr. anlæg. I 2008 blev der i gennemsnit investeret 543.000 kr. pr. modeldambrug type 3 mod 1,0 mio. kr. i 2007 (se tabel 2.4). For de traditionelle dambrug var investeringerne 306.000 kr. pr. anlæg (samme tabel).

## 2. Produktion og driftsomkostninger i 2007 og 2008

I det følgende afsnit er belyst de væsentligste forskelle mellem 2007 og 2008 i erhvervets produktion og driftsomkostninger.

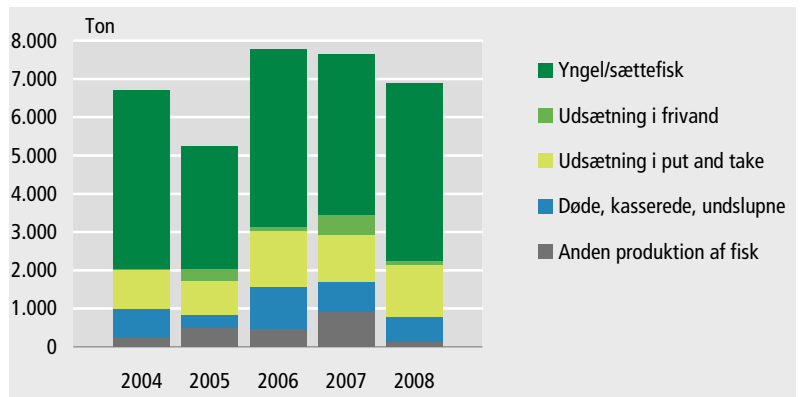
### Produktion

*Produktionen  
steg 3 pct.*

Den samlede producerede mængde af fisk steg med 3 pct. til 45.324 ton i 2008 som følge af en stigning i både produktion til konsum og produktion af yngel og sættefisk.

Konsumproduktionen udgjorde 79 pct. af den samlede producerede mængde i 2008, hvilket var et fald på 1 procentpoint i forhold til 2007. For bedre at vise forskellene i de små produktgrupper er den producerede mængde af fisk til konsum udeladt af figur 2.

Figur 2. Produktion af fisk til andet end konsum på alle anlæg



Kilde: Tabel 1.1.

## Yngel og sættefisk

Faldet i produktionen af yngel og sættefisk i 2007 blev i 2008 afløst af en stigning på 455 ton, svarende til 11 pct. (se tabel 1.1). Det har ikke været muligt at adskille sættefisk til dam- og havbrug.

## Udsætning i Put and Take og udsætning i frivand

Produktionen af fisk til udsætning i Put & Take steg med 117 ton i 2008. For produktionen af fisk til udsætning i frivand (udsætning af fisk i danske vandløb) er der en stor tilbagegang på 410 ton (se tabel 1).

## Døde, kasserede og undslupne fisk

Mængden af døde, kasserede og undslupne fisk er faldet med 14 pct. fra 2007 til 2008 (se tabel 1.1).

## Regulering af fiskebeholdning

Regulering af fiskebeholdning beskriver ændringen i beholdningen af fisk i damme mv. fra primo til ultimo i regnskabsåret. Den samlede fiskebeholdning steg med 1.605 ton i 2008, efter den i 2007 var steget med 1.185 ton (se tabel 1.1).

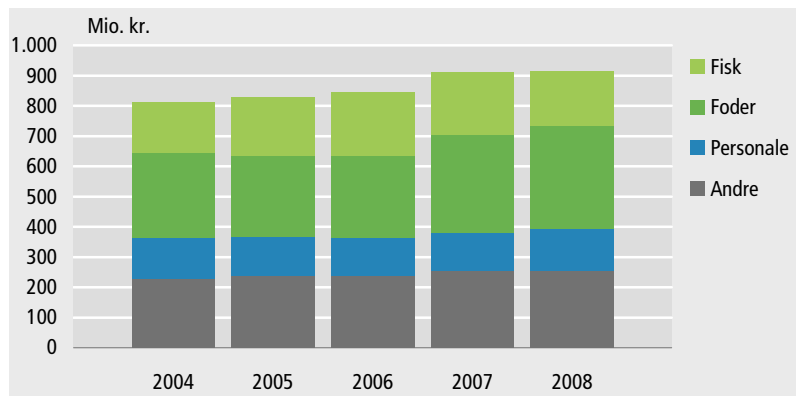
## Rogn og øjenæg

Produktionen af rogn er steget med 49 pct. fra 2007 til 2008. Produktionen af øjenæg var 0,4 pct. lavere og dermed næsten uændret (se tabel 1.1).

## Driftsomkostninger

De samlede driftsomkostninger udgjorde 914 mio. kr. i 2008, hvilket er 0,3 pct. mere end i 2007.

Figur 3. Driftsomkostninger for alle anlæg



Kilde: Tabel 1.1.

### Omkostninger til fisk

*Omkostninger til fisk faldt* Omkostningerne til fisk faldt med 13 pct. fra 206 mio. kr. i 2007 til 180 mio. kr. i 2008, dvs. fra at udgøre 23 pct. af de samlede driftsomkostninger i 2007 til 20 pct. i 2008 (se tabel 1.1).

### Foderomkostninger

*Omkostninger til foder steg lidt* Omkostningerne til foder mv. steg fra at udgøre 324 mio. kr. i 2007 til 341 mio. kr. i 2008. I forhold til de samlede driftsomkostninger udgør dette en stigning fra 36 til 37 pct. af omkostningerne (se tabel 1.1).

### Personaleomkostninger

*Omkostninger til personale steg* Personaleomkostningerne steg fra 126 mio. kr. i 2007 til 137 mio. kr. i 2008, hvilket betød en stigning fra 14 til 15 pct. af de samlede driftsomkostninger (se tabel 1.1).

## 3. Dambrug

Dambrugsanlæggene er også i 2008 opdelt i tre anlægstyper:

- Traditionelle dambrug
- Modeldambrug type 1
- Modeldambrug type 3<sup>1</sup>

### 3.1 Traditionelle dambrug

*208 anlæg* Den mest udbredte anlægstype er det traditionelle dambrug, hvor hovedparten af anlæggene producerer regnbueørreder på mellem 200 og 500 gram til konsum. Omkring 80 pct. af produktionen går til eksport, hvor Tyskland er hovedaftager. I populationen indgår 208 dambrugsanlæg, som næsten udelukkende er placeret i Jylland.

*Bruttoudbytte på 467 mio. kr.* Det samlede bruttoudbytte for de traditionelle dambrug udgjorde 467 mio. kr., hvoraf 283 mio. kr., svarende til 61 pct., var fra fisk solgt til konsum. Den producerede mængde til konsum var på 18.196 ton. Værdien af produktionen af yngel og sættefisk var 77 mio. kr., svarende til 17 pct. af bruttoudbyttet (se tabel 2.1).

*Fald i den samlede produktion* Sammenlignet med 2007 faldt produktionen til konsum fra de traditionelle dambrug med 1.364 ton, mens der var en stigning på 375 ton i produktionen af yngel og sættefisk. Samlet set er produktionen faldet med 1.746 ton i forhold til 2007.

<sup>1</sup> Modeldambrug type 1 er den mest ekstensive form for modeldambrug, mens type 3 er den mest intensive, der bl.a. anvender biofilter. De forskellige typer af modeldambrug er beskrevet i *Modeldambrug. Specifikationer og godkendelseskrav. Arbejdsrapport fra DMU nr. 183 (2003)*.

*Driftsresultatet  
faldt med  
13 mio. kr.  
før renter*

Det samlede bruttoudbytte faldt med 42 mio. kr. fra 509 mio. kr. i 2007 til 467 mio. kr. i 2008. Når faldet i bruttoudbytte var forholdsvis større end faldet i den samlede produktion, skyldes det fortrinsvis lavere priser på fisk til konsum. Da driftsomkostningerne samtidig faldt med 32 mio. kr. og afskrivningerne steg med 3 mio. kr., blev driftsresultatet før renter forringet med 13 mio. kr. til 36 mio. kr. Nettorenteudgifterne samt selskabsskat og ekstraordinære nettoindtægter udgjorde tilsammen 27 mio. kr., hvilket gav et samlet driftsresultat på 8,5 mio. kr. mod et driftsresultat for 2007 på 30 mio. kr. (se tabel 2.1 og 2.2).

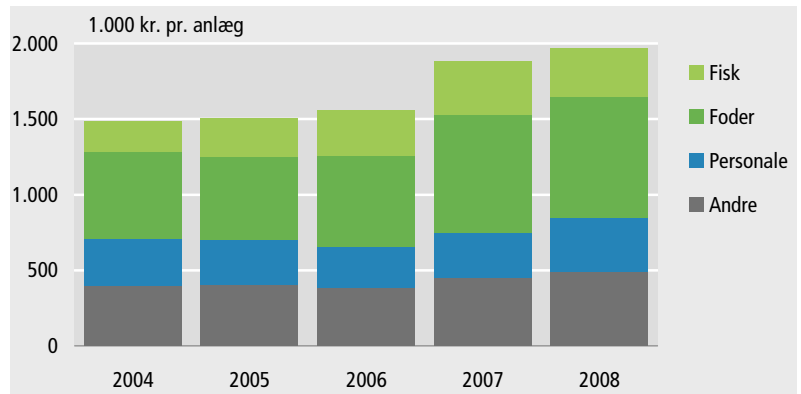
*Driftsomkostninger  
udgjorde  
2 mio. kr. pr. anlæg*

Driftsomkostninger pr. anlæg var på 2,0 mio. kr. Heraf udgjorde omkostninger til foder 0,8 mio. pr. anlæg i 2008, svarende til 41 pct. af driftsomkostningerne, hvilket er uændret i forhold til 2007. Omkostninger til fisk udgjorde 0,3 mio. kr. eller 16 pct. af driftsomkostningerne, mens det for personaleomkostninger var 0,4 mio. kr. eller 18 pct. Afskrivningerne steg til 105.000 kr., hvorefter driftsresultatet før renter viste et overskud på 172.000 kr. pr. anlæg (se tabel 2.3).

*Driftsresultat på  
41.000 kr. pr. anlæg*

Efter nettorenteudgifter samt selskabsskat og ekstraordinære nettoindtægter blev det samlede driftsresultatet til et overskud på 41.000 kr. pr. dambrugsanlæg, hvilket er 72 pct. mindre end i 2007 (se tabel 2.4).

Figur 4. **Gennemsnitlige driftsomkostninger for traditionelle dambrugsanlæg**

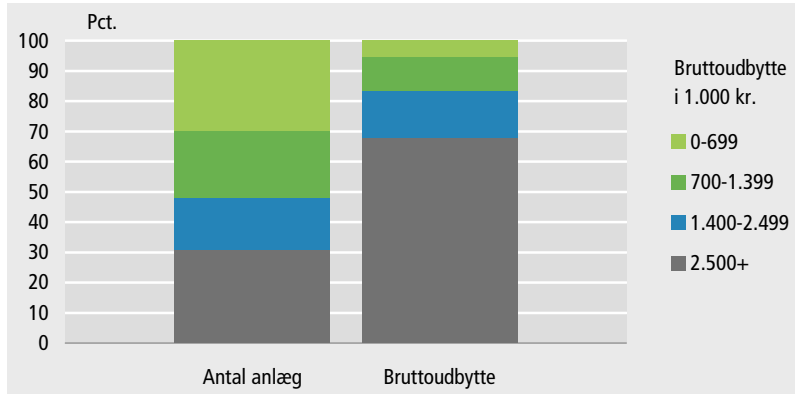


Kilde: Tabel 2.3.

### Økonomiske størrelsesklasser

Størrelsen på de enkelte dambrugsanlæg varierer meget. For at tage højde for eventuelle stordriftsfordele ved produktion af større mængder er de traditionelle dambrug blevet opdelt efter økonomisk størrelse i fire klasser baseret på deres bruttoudbytte fra fisk, æg og rogn. Det er kun for de traditionelle dambrug, at dette har været muligt, da der ikke for de øvrige anlægstyper er tilstrækkeligt med anlæg (se tabel 4.1-4.4).

Figur 5. Antal anlæg og bruttoudbytte fordelt på økonomisk størrelsesklasse. 2008



Anm.: Anlæggene er fordelt på størrelsesklasser efter værdien af bruttoudbyttet.

Kilde: Tabel 4.1

### Økonomisk størrelsesklasse 1: 0-699.000 kr.

*Klasse 1 producerede 4 pct. af bruttoudbyttet*

Der var 62 dambrugsanlæg i klasse 1, hvilket svarer til 30 pct. af de traditionelle dambrugsanlæg. Klasse 1 står dog kun for produktion af 1.050 ton, svarende til 4 pct. af den samlede produktion i traditionelle dambrug. Bruttoudbyttet udgjorde 26 mio. kr., svarende til 5 pct. af det samlede bruttoudbytte (se tabel 4.1).

*Underskud på 32.000 kr. pr. anlæg*

Bruttoudbyttet pr. anlæg i klasse 1 faldt til 397.000 kr., mens driftsomkostningerne steg til 384.000 kr. Afskrivningerne forblev uændret på 16.000 kr. Driftsresultatet før renter faldt dermed til et underskud på 3.000 kr. pr. anlæg i forhold til et overskud på 36.000 kr. i 2007 (se tabel 4.3).

Nettorenteudgifterne var uændret 28.000 kr. pr. anlæg, og det samlede driftsresultat blev dermed et underskud på 32.000 kr. pr. anlæg (se tabel 4.4).

### Økonomisk størrelsesklasse 2: 700.000-1.399.000 kr.

*Klasse 2 producerede 11 pct. af bruttoudbyttet*

Klasse 2 omfatter 46 dambrugsanlæg, hvilket svarer til 22 pct. af de traditionelle dambrugsanlæg. Klasse 2 producerede 2.540 ton svarende til 10 pct. af produktionen i de traditionelle dambrug. Bruttoudbyttet i gruppen udgjorde 53 mio. kr., svarende til 11 pct. af det samlede bruttoudbytte (se tabel 4.1).

*Driftsresultat pr. anlæg på 86.000 kr.*

Bruttoudbyttet pr. anlæg i klasse 2 var på 1,1 mio. kr., mens driftsomkostningerne udgjorde 911.000 kr. og afskrivninger 62.000 kr. Driftsresultatet før renter steg til 170.000 kr. pr. anlæg i forhold til 160.000 kr. i 2007 (se tabel 4.3).

Nettorenteudgifterne steg til 84.000 kr., mens driftsresultatet faldt til et overskud på 86.000 kr. pr. anlæg (se tabel 4.4).

**Økonomisk størrelsesklasse 3: 1.400.000-2.499.000 kr.**

*Klasse 3  
producerede 15 pct.  
af bruttoudbyttet*

Klasse 3 omfatter 36 anlæg, svarende til 17 pct. af de traditionelle dambrug. Produktionen i klasse 3 udgjorde 4.643 ton, hvilket er 19 pct. af de traditionelle dambrugs samlede produktion. Bruttoudbyttet i gruppen udgjorde 72 mio. kr., dvs. 15 pct. af det samlede bruttoudbytte (se tabel 4.1).

Bruttoudbyttet pr. anlæg i klasse 3 var på 2,0 mio. kr., mens driftsomkostninger udgjorde 1,7 mio. kr. og afskrivninger 0,1 mio. kr. Driftsresultatet før renter faldt til 210.000 kr. pr. anlæg i forhold til 295.000 kr. i 2007 (se tabel 4.3).

*Driftsresultat pr.  
anlæg på 83.000 kr.*

Nettorenteudgifterne var på 119.000 kr., mens driftsresultatet blev et overskud på 83.000 kr. pr. anlæg (se tabel 4.4).

**Økonomisk størrelsesklasse 4: 2.500.000 kr. og derover**

*Klasse 4  
producerede 68 pct.  
af bruttoudbyttet*

Den økonomiske størrelsesklasse 4 omfatter 64 dambrugsanlæg, hvilket svarer til 31 pct. af de traditionelle dambrugsanlæg. Der blev produceret 16.174 ton, svarende til 66 pct. af disse dambrugs samlede produktion. Bruttoudbyttet i gruppen udgjorde 317 mio. kr., svarende til 68 pct. af det samlede bruttoudbytte (se tabel 4.1).

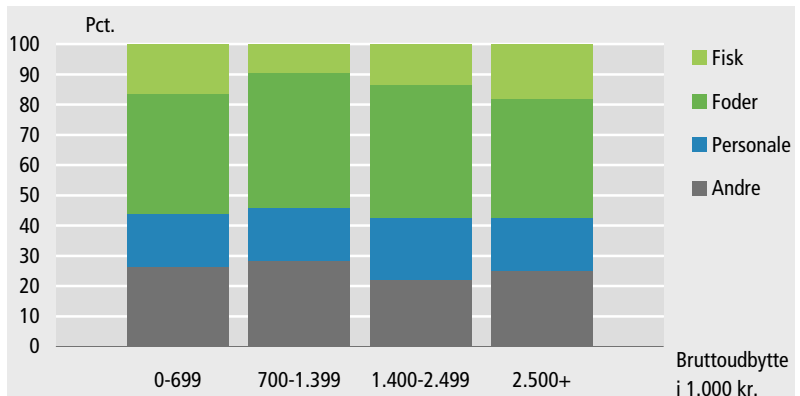
Bruttoudbyttet pr. anlæg i klasse 4 var på 5,0 mio. kr., mens driftsomkostningerne udgjorde 4,4 mio. kr. og afskrivninger 0,2 mio. kr. Driftsresultatet før renter faldt til 321.000 kr. pr. anlæg i forhold til 376.000 kr. i 2007 (se tabel 4.3).

*Driftsresultat pr.  
anlæg på 56.000 kr.*

Nettorenteudgifterne steg med 76 pct. til 269.000 kr., således at det endelige driftsresultat blev et overskud på 56.000 kr. pr. anlæg (se tabel 4.4).

I figur 6 ses den procentvise omkostningsfordeling for de 4 økonomiske størrelsesklasser.

**Figur 6. Driftsomkostninger for traditionelle dambrugsanlæg fordelt på økonomisk størrelsesklasser. 2008**



Anm.: Anlæggene er fordelt på størrelsesklasser efter værdien af bruttoudbyttet. Kilde: Tabel 4.3.

### 3.2 Modeldambrug type 1

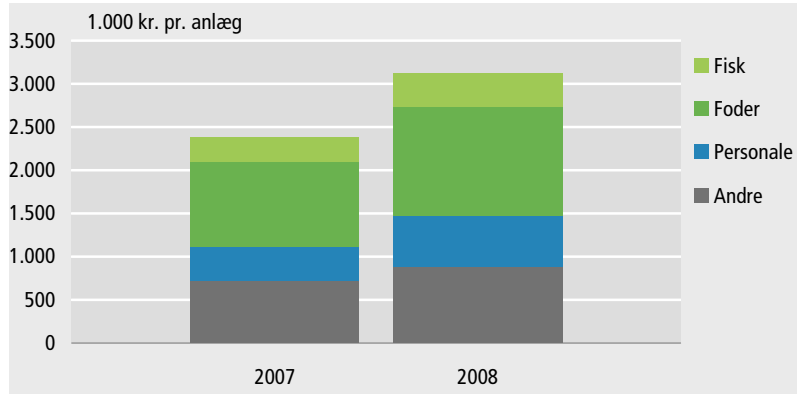
Modeldambrug type 1<sup>2</sup> er den af de tre typer modeldambrug, der i højeste grad ligner traditionelle dambrug. Det er andet år, denne anlægstype præsenteres særskilt i statistikken, mens der for tidligere år har været præsenteret resultater for *dambrug med recirkulering*, hvortil de fleste modeldambrug type 1 blev henregnet. Beslutningen om at vise modeldambrug type 1 særskilt er truffet på baggrund af ønsker fra statistikens brugere, og fordi datagrundlaget nu muliggør det.

- 16 anlæg* Der er 16 anlæg i gruppen modeldambrug type 1. Klassificeringen er sket på baggrund af oplysninger fra kommunerne og konsulenter i erhvervet og omfatter overvejende dambrug, der er godkendt som modeldambrug efter modeldambrugsbekendtgørelsen samt enkelte andre anlæg, der er indrettet og drives som tilsvarende modeldambrug.
- Bruttoudbytte på 49,3 mio. kr.* Det samlede bruttoudbytte fra modeldambrug type 1 udgjorde 49,3 mio. kr., hvoraf 40,1 mio. kr., svarende til 81 pct., kom fra fisk produceret til konsum. Den producerede mængde var på 2.916 ton. Værdien af produktionen af yngel og sættefisk var på 2,4 mio. kr., svarende til 5 pct. af det samlede bruttoudbytte for denne anlægstype (se tabel 2.1).
- Underskud på 5,1 mio. kr.* De samlede driftsomkostninger udgjorde 49,9 mio. kr. og afskrivningerne 2,4 mio. kr., hvorved driftsresultatet før renter blev -3,0 mio. kr. Nettorenteudgifterne udgjorde 2,0 mio. kr. og selskabsskat 0,1 mio. kr., hvorved driftsresultatet blev negativt på 5,1 mio. kr. (se tabel 2.1 og 2.2).
- Underskud på 319.000 kr. pr. anlæg* Driftsomkostningerne pr. anlæg var på 3,1 mio. kr. Heraf var den største udgiftspost omkostninger til foder, som gennemsnitligt udgjorde 1,3 mio. kr. pr. anlæg, hvilket svarer til 40 pct. af driftsomkostningerne. Af andre betydelige udgiftsposter til driftsomkostninger skal nævnes personaleomkostninger (20 pct.), omkostninger til fisk (12 pct.) og omkostninger til elektricitet (10 pct.). Afskrivningerne udgjorde 150.000 kr. pr. anlæg, hvorefter driftsresultatet før renter blev negativt med 190.000 kr. pr. anlæg (se tabel 2.3 og 2.4).
- Nettorenteudgifter udgjorde for denne anlægstype 122.000 kr. og selskabsskat 7.000 kr., hvorved det samlede driftsresultatet udgjorde et underskud på 319.000 kr. pr. modeldambrugsanlæg type 1 (se tabel 2.4).

<sup>2</sup> De forskellige typer af modeldambrug er beskrevet i *Modeldambrug. Specifikationer og godkendelseskrav. Arbejdsrapport fra DMU nr. 183 (2003)*.



Figur 7. Driftsomkostninger for modeldambrug type 1



Kilde: Tabel 2.3.

### 3.3 Modeldambrug type 3

Modeldambrug type 3 er den mest intensive af modeldambrugstyperne med høj grad af recirkulering og intensiv produktion, der som regel sker i betondamme. Vandet i anlægget renses både mekanisk og i biofilter. Da der sker en høj grad af rensning af vandet, er der blevet tildelt en højere foderkvote til disse anlæg.

#### 11 anlæg

Der er 11 anlæg i gruppen modeldambrug type 3. Klassificeringen er sket på baggrund af oplysninger fra kommunerne og konsulenter i erhvervet og omfatter overvejende dambrug, der er godkendt som modeldambrug type 3 efter modeldambrugsbekendtgørelsen samt enkelte andre anlæg, der dog er indrettet og drives som tilsvarende modeldambrug.

#### Bruttoudbytte på 88 mio. kr.

Det samlede bruttoudbytte for modeldambrug type 3 udgjorde 88 mio. kr., hvoraf 72 mio. kr. svarende til 82 pct., kom fra fisk solgt til konsum. Produktionen var i 2008 på 5.282 ton, primært fisk til konsum, hvilket er 925 ton mere end i 2007, hvor produktionen udgjorde 4.357 ton.

#### Driftsresultatet blev et underskud på 3,7 mio. kr.

Det samlede bruttoudbytte steg med 3,0 mio. kr. i 2008, mens stigningen året før var 12,3 mio. kr. Driftsomkostningerne steg med 11,3 mio. kr. i 2008 mod 11,5 mio. kr. året før. Udviklingen i afskrivningerne var en stigning på 0,6 mio. kr., og driftsresultatet før renter blev i 2008 til et overskud på 2,9 mio. kr. mod 11,9 mio. kr. i 2007. Nettorenteudgifter, selskabsskat og ekstraordinære nettoindtægter udgjorde i 2008 tilsammen 6,6 mio. kr., hvilket gav et samlet driftsresultat på -3,7 mio. kr. mod et overskud på 4,8 mio. kr. i 2007 (se tabel 2.1 og 2.2).

#### Driftsomkostninger på 7,0 mio. kr. pr. anlæg

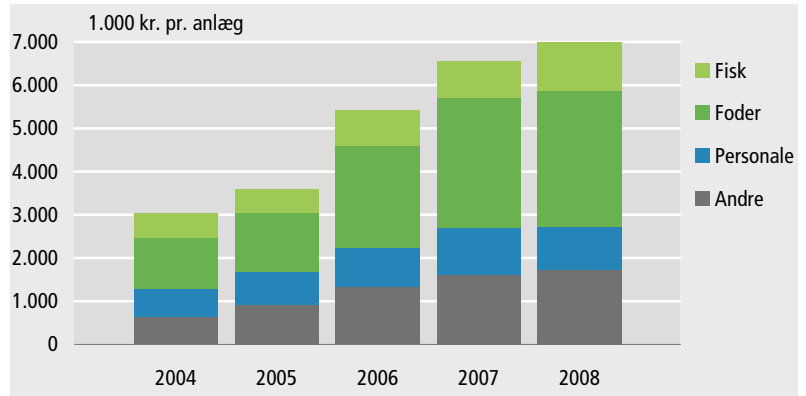
Driftsomkostningerne pr. anlæg var på 7,0 mio. kr. Heraf var den største udgiftspost omkostninger til foder, som gennemsnitligt udgjorde 3,2 mio. kr. pr. anlæg, hvilket svarer til 45 pct. af driftsomkostningerne. Af andre betydelige udgiftsposter kan nævnes omkostninger til fisk (16

pct.), personaleomkostninger (14 pct.) samt omkostninger til elektricitet (10 pct.). Afskrivningerne udgjorde uændret 0,8 mio. kr., hvorefter driftsresultatet før renter viste et overskud på 0,3 mio. kr. pr. anlæg (se tabel 2.3).

*Underskud på 340.000 kr. pr. anlæg*

Efter nettorenteudgifter på 665.000 kr. og tilbagebetalt selskabsskat på 63.000 kr. blev det samlede driftsresultat et underskud på 340.000 kr. pr. modeldambrugsanlæg type 3 mod et overskud på 476.000 kr. i 2007 (se tabel 2.4).

**Figur 8. Driftsomkostninger for modeldambrug type 3**



Kilde: Tabel 2.3.

#### 4. Økologiske dambrug

*Fire økologiske dambrug*

Danmarks Statistik havde ved udgangen af 2008 kendskab til fire økologiske dambrug. De indgår i gruppen af traditionelle dambrug, da der af diskretionshensyn ikke kan præsenteres resultater for så lille en gruppe. Det forventes, at der gradvist vil komme flere økologiske dambrug, hvilket åbner mulighed for, at denne anlægstype kan vises separat i statistikken i kommende år.

#### 5. Havbrug

*20 anlæg*

I 2008 var der 20 havbrugsanlæg fordelt på seks virksomheder.

De danske havbrug opdrætter regnbueørreder i netbure i havet. Regnbueørrederne sættes ud om foråret og tages op i oktober og november, hvor de har en størrelse på mellem 2 og 4 kg. En meget vigtig del af havbrugsproduktionen er produktion af rogn. Mere end 90 pct. af produktionen fra havbrugene eksporteres.

<i>Bruttoudbytte på 271 mio. kr. i havbrugene</i>	Det samlede bruttoudbytte fra havbrugene udgjorde 271 mio. kr., hvoraf 137 mio. kr. var fisk til konsum, svarende til 51 pct. af det samlede bruttoudbytte (se tabel 3.1). Den producerede mængde til konsum var på 6.987 ton. Værdien af produktionen af rogn var på 88 mio. kr., svarende til 32 pct. af bruttoudbyttet i havbrugene (se tabel 3.1).
<i>Produktionen steg med 817 ton</i>	Sammenlignet med 2007 var produktionen i 2008 domineret af en stigning i fiskebeholdningen med 1.689 ton, mens der var fald i produktion til konsum på 201 ton og fald i produktion af fisk til andre formål på 136 ton. Den samlede produktion for havbrugene blev 817 ton større end i 2007 (se tabel 3.1).
<i>Underskud på 8,4 mio. kr.</i>	Det samlede bruttoudbytte på 270 mio. kr. steg med én mio. kr. til 271 mio. kr. i 2008. Driftsomkostningerne steg i samme periode med 7 mio. kr., og da afskrivningerne steg med 1,6 mio. kr., blev driftsresultatet før renter på 1,4 mio. kr. mod 8,8 mio. kr. året før. Nettorenteudgifter samt selskabsskat og ekstraordinære nettoindtægter udgjorde tilsammen 9,7 mio. kr., hvilket gav et samlet negativt driftsresultat på -8,4 mio. kr. mod et positivt driftsresultat for 2007 på 2,5 mio. kr. (se tabel 3.1 og 3.2).
<i>Driftsomkostninger på 13,0 mio. kr. pr. anlæg</i>	Driftsomkostninger pr. anlæg var på 13,0 mio. kr. Heraf var den største udgiftspost omkostninger til foder, som udgjorde 4,3 mio. kr. pr. anlæg, hvilket svarer til 33 pct. af driftsomkostningerne. Af andre betydelige udgiftsposter skal nævnes omkostninger til fisk (26 pct.), salg og distribution (22 pct.) samt personaleomkostninger (8 pct.). Afskrivningerne udgjorde 0,5 mio. kr., hvorefter driftsresultatet før renter viste et overskud på 68.000 kr. pr. anlæg (se tabel 3.3).
<i>Underskud på 419.000 kr. pr. havbrugsanlæg</i>	Efter nettorenteudgifter samt selskabsskat og ekstraordinære nettoindtægter blev det samlede driftsresultatet til et underskud på 419.000 kr. pr. havbrug (se tabel 3.4).

## 6. Ålebrug

*Otte ålebrug* Der var i 2008 som i 2007 otte ålebrug fordelt på otte virksomheder.

Ålebrugenes produktion foregår i recirkulerede anlæg, og produktionen er næsten udelukkende ål til konsum, hvoraf ca. 95 pct. eksporteres. I anlægstypen ålebrug indgår nogle få anlæg, der også producerer en mindre mængde af andre arter. Disse anlæg er placeret under ålebrug, da ål er den værdimæssigt mest betydningsfulde art af anlæggenes produktion, og fordi det ikke har været muligt at fordele omkostningerne på de forskellige arter i produktionen.

Til trods for at stikprøven bag den foreliggende regnskabsstatistik for 2008 omfatter de fleste ålebrug, er dækningen af den samlede produktion og omsætning for gruppen ikke tilstrækkelig til en fuld præsentation af gruppens resultater. Det betyder, at der er en større usikkerhed

omkring de detaljerede produktions- og regnskabstal, hvorimod totalerne er mere solide, idet de kan støttes på produktions- og regnskabsoplysninger fra Fiskeridirektoratet og Erhvervs- og Selskabsstyrelsen. I den foreliggende statistik er det således totalerne, der er præsenteret, ligesom der kun er gennemsnitstal for totalerne i tabel 3.3. og 3.4.

<i>Bruttoudbytte på 96 mio. kr. i ålebrugene</i>	Det samlede bruttoudbytte fra ålebrugene i 2008 blev 96 mio. kr. imod 118 mio. kr. i 2007, svarende til et fald på 18 pct. (se tabel 3.1).
<i>Produktionen faldt med 268 ton</i>	Sammenlignet med 2007 faldt produktionen af ål med 268 ton til 1.606 ton, hvilket er et fald på 14 pct. (se tabel 3.1).
<i>Positivt driftsresultat på 1 mio. kr.</i>	Da faldet i bruttoudbyttet var på 22 mio. kr., driftsomkostningerne faldt med 5,6 mio. kr., og afskrivningerne faldt med 0,8 mio. kr., blev driftsresultatet før renter på 5,3 mio. kr. Nettorenteudgifterne samt selskabsskat og ekstraordinære nettoindtægter udgjorde tilsammen 4,3 mio. kr., hvilket gav et samlet positivt driftsresultat på 1,0 mio. kr. mod et positivt driftsresultat for 2007 på 14,4 mio. kr. (se tabel 3.1 og 3.2).

## 7. Skaldyropdræt

I 2003 begyndte Fiskeridirektoratet at udstede tilladelser til at drive skaldyropdræt, og i 2006 var der tilstrækkelig mange anlæg, der havde produktion til at præsentere de første tal for denne gruppe. Som det er tilfældet for åleopdrættene, er der ikke præsenteret detaljerede produktions- og regnskabsdata, ligesom der kun er gennemsnitstal for totalerne i tabel 3.3 og 3.4.

<i>Ti skaldyranlæg i 2008</i>	Der var i 2008 ti kommercielle skaldyranlæg med en samlet produktion på 1.481 ton, svarende til en stigning på 39 pct. Bruttoudbyttet steg med 22 pct. til 10,8 mio. kr., mens driftsomkostningerne steg med 28 pct. til 9,9 mio. kr. Afskrivningerne steg med 35 pct. til 1,7 mio. kr., hvilket gav et negativt driftsresultat før renter på -753.000 kr. (se tabel 3.1).
<i>Underskud på 1,2 mio. kr.</i>	Nettorenteudgifterne samt selskabsskat og ekstraordinære nettoindtægter udgjorde tilsammen 435.000 kr., hvilket medførte et samlet negativt driftsresultat på -1,2 mio. kr. (se tabel 3.2).

Resultaterne dækker overvejende små virksomheder, der stadig er i en opstartsperiode. Der er tilmed stor variation i de enkelte anlægs produktion og omkostninger.

## 8. Andre anlæg

*Syv andre anlæg* I segmentet af andre anlæg indgår to typer af anlæg: Indpumpningsanlæg samt andre recirkulerede anlæg med en produktion af andre arter end regnbueørred. Tilsammen dækker disse to grupper syv anlæg.

*Bruttoudbytte på 22 mio. kr. for andre anlæg* Det samlede bruttoudbytte for de to anlægstyper var i 2008 på 22 mio. kr., imens driftsomkostninger udgjorde 20 mio. kr. og afskrivningerne 1,3 mio. kr., hvorved driftsresultatet før renter blev et overskud på 1,0 mio. kr. jf., tabel 3.1.

*Produktion på 721 ton* Den mængdemæssige produktion i segmentet af andre anlæg udgjorde i alt 721 ton i 2008.

*Negativt driftsresultat på 0,5 mio. kr.* Nettorenteudgifter udgjorde 1,1 mio. kr., hvorved driftsresultatet blev negativt på 0,5 mio. kr.

## 9. Dambrugs- og havbrugsvirksomheder

På virksomhedsniveau er der præsenteret to grupper af virksomheder: Dambrug og havbrug. Dambrugsgruppen omfatter traditionelle dambrug, modeldambrug type 1 og modeldambrug type 3. Dambrugene er samlet i én gruppe, da de virksomheder, der har modeldambrug, ofte også har traditionelle dambrug, hvorved en opdeling på tre grupper af dambrug bliver misvisende.

*162 virksomheder* Der var i alt 162 virksomheder med akvakultur, hvoraf 134 var beskæftiget med dambrug og modeldambrug, seks drev havbrug og de resterende 22 var beskæftiget med ålebrug, skaldyropdræt og anden akvakultur. Virksomheder, der både havde anlæg med dambrug og havbrug, indgår i den anlægstype, der giver virksomheden det største bruttoudbytte. Omfanget af blandet økonomi mellem de to grupper er dog minimal, da der kun er få virksomheder, der har andet end dambrug eller havbrug alene.

Når man ser på virksomhedsformen, var de enkeltmandsejede virksomheder flest i antal med 80, mens der var 16 interessentskaber. De to grupper dækkede tilsammen 21 pct. af det samlede bruttoudbytte fra fisk, rogn og skaldyr. Antallet af virksomheder i selskabsform dækkede i alt 79 pct. af det samlede bruttoudbytte fra fisk, rogn og skaldyr og bestod af 36 anpartsselskaber, 29 aktieselskaber og et enkelt kommanditselskab.

### Dambrugsvirksomheder

*Bruttoudbytte på 4,5 mio. kr. pr. dambrugsvirksomhed* Det gennemsnitlige bruttoudbytte for dambrugsvirksomhederne var på 4,5 mio. kr., hvoraf 66 pct. kom fra produktionen af fisk til konsum og 15 pct. fra produktionen af yngel og sættefisk. Den producerede mængde pr. virksomhed var på 244 ton i 2008, hvilket er en stigning på 12 pct. i forhold til 2007 (se tabel 5.3).

*Underskud på 1.000 kr. pr. dambrugsvirksomhed*

Driftsomkostningerne udgjorde gennemsnitligt 4,0 mio. kr., mens afskrivningerne udgjorde 244.000 kr., hvilket gav et positivt driftsresultat før renter på 267.000 kr. pr. virksomhed. Nettorenteudgifterne udgjorde 272.000 kr., mens selskabsskat og ekstraordinære nettoindtægter bidrog med 3.000 kr. pr. virksomhed. Det gav et gennemsnitligt negativt driftsresultat på -1.000 kr. for de 149 dambrugsvirksomheder i 2008 imod 221.000 kr. for 2007 (se tabel 5.3 og 5.4).

### **Havbrugsvirksomheder**

I 2008 var der seks havbrugsvirksomheder ligesom i 2007.

*Bruttoudbytte på 45,2 mio. kr. pr. havbrugsvirksomhed*

Det gennemsnitlige bruttoudbytte for de seks havbrugsvirksomheder var på 45,2 mio. kr., hvoraf 50 pct. kom fra produktionen af fisk til konsum og 32 pct. fra produktionen af rogn. Den producerede mængde pr. virksomhed var på 1.485 ton (se tabel 5.3).

*Underskud på 1,4 mio. kr. pr. havbrugsvirksomhed*

Driftsomkostningerne udgjorde 43,5 mio. kr. i gennemsnit, mens afskrivningerne var på 1,5 mio. kr., hvilket gav et positivt driftsresultat før renter på 227.000 kr. pr. virksomhed i 2008 mod 1,6 mio. kr. i 2007. Nettorenteudgifterne faldt lidt til 1,8 mio. kr., mens selskabsskat og ekstraordinære nettoindtægter tilsammen bidrog negativt med -95.000 kr. Det gav et negativt driftsresultat på -1,4 mio. kr. pr. havbrugsvirksomhed i 2008 mod et overskud på 0,5 mio. kr. i 2007 (se tabel 5.3 og 5.4).

## **10. Tabelfortegnelse**

### **Alle erhvervets anlæg 2004-2008**

- 1.1 Produktion og omkostninger. Total
- 1.2 Driftsresultat, aktiver og passiver. Total
- 1.3 Produktion og omkostninger. Gennemsnit pr. anlæg
- 1.4 Driftsresultat, aktiver og passiver. Gennemsnit pr. anlæg

### **Dambrug fordelt på anlægstype 2008**

- 2.1 Produktion og omkostninger. Total
- 2.2 Driftsresultat, aktiver og passiver. Total
- 2.3 Produktion og omkostninger. Gennemsnit pr. anlæg
- 2.4 Driftsresultat, aktiver og passiver. Gennemsnit pr. anlæg

### **Havbrug, ålebrug, skaldyropdræt og andre anlæg 2008**

- 3.1 Produktion og omkostninger. Total
- 3.2 Driftsresultat, aktiver og passiver. Total
- 3.3 Produktion og omkostninger. Gennemsnit pr. anlæg
- 3.4 Driftsresultat, aktiver og passiver. Gennemsnit pr. anlæg

### **Traditionelle dambrug fordelt på økonomiske størrelsesklasser 2008**

- 4.1 Produktion og omkostninger. Total
- 4.2 Driftsresultat, aktiver og passiver. Total
- 4.3 Produktion og omkostninger. Gennemsnit pr. anlæg
- 4.4 Driftsresultat, aktiver og passiver. Gennemsnit pr. anlæg

### **Dambrug og havbrug på virksomhedsniveau 2007 og 2008**

- 5.1 Produktion og omkostninger. Total
- 5.2 Driftsresultat, aktiver og passiver. Total
- 5.3 Produktion og omkostninger. Gennemsnit pr. virksomhed
- 5.4 Driftsresultat, aktiver og passiver. Gennemsnit pr. virksomhed

Tabel 1.1

**Alle anlæg**  
**Produktion og omkostninger. Total**  
 Production and costs. Total, all farms

	2004	2005	2006	2007	2008
	antal				
1 Anlæg i populationen .....	348	347	325	303	280
2 Anlæg i stikprøven .....	178	202	194	179	148
	ton				
<b>10 Produktion</b> .....	<b>44 452</b>	<b>41 181</b>	<b>41 976</b>	<b>43 905</b>	<b>45 324</b>
11 Konsum .....	37 390	37 698	33 226	35 074	35 691
12 Yngel/sættfisk .....	4 658	3 205	4 650	4 192	4 647
13 Udsætning frivand .....	15	306	110	535	125
14 Udsætning (Put & Take) .....	1 015	881	1 433	1 224	1 341
15 Døde, kasserede og undslupne .....	763	362	1 102	771	664
16 Anden produktion af fisk .....	241	485	488	924	1 251
17 Regulering af fiskebeholdning .....	369	-1 756	966	1 185	1 605
21 Rogn .....	987	929	723	674	1 004
	1.000 stk.				
22 Øjenæg .....	135 482	212 436	267 006	265 699	264 713
	1.000 kr.				
<b>30 Bruttoudbytte</b> .....	<b>877 934</b>	<b>948 715</b>	<b>1 016 540</b>	<b>1 045 489</b>	<b>1 005 015</b>
31 Konsum .....	598 326	692 361	710 448	701 421	651 984
32 Yngel/sættfisk .....	94 879	67 702	98 422	83 647	94 956
33 Udsætning frivand .....	1 349	9 784	14 563	21 252	9 112
34 Udsætning (Put & Take) .....	22 708	19 800	30 975	28 069	30 827
36 Anden produktion af fisk .....	4 625	9 344	12 601	22 966	21 780
37 Regulering af fiskebeholdning .....	19 849	-936	26 018	54 302	46 300
41 Rogn .....	102 381	105 523	74 827	71 681	96 847
42 Øjenæg .....	6 007	13 574	17 021	19 923	17 685
43 Andre indtægter .....	27 809	31 564	31 666	42 228	35 523
<b>50 Driftsomkostninger</b> .....	<b>811 420</b>	<b>826 492</b>	<b>843 841</b>	<b>911 441</b>	<b>914 223</b>
51 Salgs- og distributionsomkostninger .....	58 228	71 283	60 296	61 791	72 846
52 Omkostninger til fisk .....	166 297	192 241	208 823	205 778	179 902
53 Omkostninger til foder m.v. ....	283 664	265 345	272 384	324 314	340 667
54 Omkostninger til elektricitet .....	28 457	32 587	38 982	45 397	44 162
55 Andre variable omkostninger .....	20 899	28 943	28 247	32 430	24 974
56 Drift og vedligeholdelse af anlæg og materiel	65 154	59 880	63 525	68 016	66 464
57 Drift, ejendomme .....	31 488	27 296	25 812	24 020	25 017
58 Administrationsomkostninger .....	22 219	20 431	22 230	23 705	23 015
59 Personaleomkostninger .....	135 014	128 486	123 542	125 990	137 176
<b>60 Afskrivninger</b> .....	<b>40 149</b>	<b>42 626</b>	<b>44 977</b>	<b>43 486</b>	<b>48 391</b>
<b>70 Driftsresultat før renter</b> .....	<b>26 365</b>	<b>79 598</b>	<b>127 722</b>	<b>90 561</b>	<b>42 401</b>



**Tabel 1.2** **Alle anlæg**  
**Driftsresultat, aktiver og passiver. Total**  
 Net result, assets and liabilities. Total, all farms

	2004	2005	2006	2007	2008
	-----1.000 kr.-----				
<b>80 Nettorenteudgifter</b> .....	<b>24 008</b>	<b>32 564</b>	<b>33 778</b>	<b>40 347</b>	<b>52 438</b>
81 Renteindtægter .....	14 679	8 862	7 068	9 428	8 595
82 Renteudgifter .....	38 686	41 426	40 847	49 775	61 033
<b>90 Resultat før skat og ekstraordinære poster</b>	<b>2 357</b>	<b>47 034</b>	<b>93 944</b>	<b>50 214</b>	<b>-10 036</b>
98 Ekstraordinære nettoindtægter .....	12 106	2 110	-476	4 379	1 593
99 Selskabsskat .....	4 077	10 269	27 821	5 988	935
<b>100 Driftsresultat</b> .....	<b>10 385</b>	<b>38 875</b>	<b>65 647</b>	<b>48 605</b>	<b>-9 378</b>
<b>110 Aktiver</b> .....	<b>1 209 288</b>	<b>1 240 065</b>	<b>1 284 367</b>	<b>1 326 824</b>	<b>1 445 190</b>
<b>111 Anlægsaktiver</b> .....	<b>539 544</b>	<b>583 463</b>	<b>571 308</b>	<b>612 620</b>	<b>660 212</b>
112 Immaterielle anlægsaktiver .....	6 869	6 158	5 244	5 400	3 515
<b>113 Materielle anlægsaktiver</b> .....	<b>532 675</b>	<b>577 304</b>	<b>566 064</b>	<b>607 220</b>	<b>656 697</b>
114 Grunde, bygninger .....	389 953	401 681	392 273	422 317	422 369
115 Produktionsanlæg og maskiner .....	61 572	83 337	94 782	101 105	103 001
116 Andre anlæg, driftsmateriel og inventar ...	58 542	56 010	59 776	59 811	78 680
117 Anlæg under opbygning .....	15 330	18 274	2 656	14 096	30 337
118 Finansielle anlægsaktiver .....	7 278	18 002	16 579	9 891	22 309
<b>119 Omsætningsaktiver</b> .....	<b>669 744</b>	<b>656 602</b>	<b>713 059</b>	<b>714 204</b>	<b>784 978</b>
121 Varebeholdning .....	390 735	407 137	434 655	473 889	529 158
122 Tilgodehavender .....	206 757	190 225	197 516	180 743	190 949
123 Værdipapirer og kapitalandele .....	36 776	20 770	19 517	24 156	9 610
124 Likvide beholdninger .....	35 477	38 469	61 372	35 415	55 261
<b>130 Passiver</b> .....	<b>1 209 288</b>	<b>1 240 065</b>	<b>1 284 367</b>	<b>1 326 824</b>	<b>1 445 190</b>
131 Egenkapital ultimo .....	315 706	292 639	318 469	310 166	307 433
132 Hensatte forpligtelser .....	19 139	20 627	36 979	28 393	24 681
133 Langfristet gæld .....	263 381	353 362	288 509	312 318	345 576
134 Kortfristet gæld .....	611 062	573 437	640 411	675 946	767 499
<b>140 Investeringer</b> .....	<b>54 374</b>	<b>74 904</b>	<b>92 588</b>	<b>110 339</b>	<b>97 923</b>

**Tabel 1.3** **Alle anlæg**  
**Produktion og omkostninger. Gennemsnit pr. anlæg**  
 Production and costs. Average, all farms

	2004	2005	2006	2007	2008
	----- antal -----				
1 Anlæg i populationen .....	348	347	325	303	280
2 Anlæg i stikprøven .....	178	202	194	179	148
	----- ton pr. anlæg -----				
<b>10 Produktion</b> .....	<b>128</b>	<b>119</b>	<b>129</b>	<b>145</b>	<b>162</b>
11 Konsum .....	107	109	102	116	127
12 Yngel/sættefisk .....	14	9	14	14	17
13 Udsætning frivand .....	0	1	0	2	0
14 Udsætning (Put & Take) .....	3	3	4	4	5
15 Døde, kasserede og undslupne .....	2	1	3	3	2
16 Anden produktion af fisk .....	1	1	2	3	4
17 Regulering af fiskebeholdning .....	1	-5	3	4	6
21 Rogn .....	3	3	2	2	4
	----- 1.000 stk. pr. anlæg -----				
22 Øjenæg .....	389	612	822	877	945
	----- 1.000 kr. pr. anlæg -----				
<b>30 Bruttoudbytte</b> .....	<b>2 523</b>	<b>2 734</b>	<b>3 128</b>	<b>3 450</b>	<b>3 589</b>
31 Konsum .....	1 719	1 995	2 186	2 315	2 329
32 Yngel/sættefisk .....	273	195	303	276	339
33 Udsætning frivand .....	4	28	45	70	33
34 Udsætning (Put & Take) .....	65	57	95	93	110
36 Anden produktion af fisk .....	13	27	39	76	78
37 Regulering af fiskebeholdning .....	57	-3	80	179	165
41 Rogn .....	294	304	230	237	346
42 Øjenæg .....	17	39	52	66	63
43 Andre indtægter .....	80	91	97	139	127
<b>50 Driftsomkostninger</b> .....	<b>2 332</b>	<b>2 382</b>	<b>2 596</b>	<b>3 008</b>	<b>3 265</b>
51 Salgs- og distributionsomkostninger .....	167	205	186	204	260
52 Omkostninger til fisk .....	478	554	643	679	643
53 Omkostninger til foder m.v. ....	815	765	838	1 070	1 217
54 Omkostninger til elektricitet .....	82	94	120	150	158
55 Andre variable omkostninger .....	60	83	87	107	89
56 Drift og vedligeholdelse af anlæg og materiel .....	187	173	195	224	237
57 Drift, ejendomme .....	90	79	79	79	89
58 Administrationsomkostninger .....	64	59	68	78	82
59 Personaleomkostninger .....	388	370	380	416	490
<b>60 Afskrivninger</b> .....	<b>115</b>	<b>123</b>	<b>138</b>	<b>144</b>	<b>173</b>
<b>70 Driftsresultat før renter</b> .....	<b>76</b>	<b>229</b>	<b>393</b>	<b>299</b>	<b>151</b>

Tabel 1.4

**Alle anlæg**  
**Driftsresultat, aktiver og passiver. Gennemsnit pr. anlæg**  
 Net result, assets and liabilities. Average, all farms

	2004	2005	2006	2007	2008
	1.000 kr. pr. anlæg				
<b>80 Nettorenteudgifter</b> .....	<b>69</b>	<b>94</b>	<b>104</b>	<b>133</b>	<b>187</b>
81 Renteindtægter .....	42	26	22	31	31
82 Renteudgifter .....	111	119	126	164	218
<b>90 Resultat før skat og ekstraordinære poster</b>	<b>7</b>	<b>136</b>	<b>289</b>	<b>166</b>	<b>-36</b>
98 Ekstraordinære nettoindtægter .....	35	6	-1	14	6
99 Selskabsskat .....	12	30	86	20	3
<b>100 Driftsresultat</b> .....	<b>30</b>	<b>112</b>	<b>202</b>	<b>160</b>	<b>-33</b>
<b>110 Aktiver</b> .....	<b>3 475</b>	<b>3 574</b>	<b>3 952</b>	<b>4 379</b>	<b>5 161</b>
111 Anlægsaktiver .....	1 550	1 681	1 758	2 022	2 358
112 Immaterielle anlægsaktiver .....	20	18	16	18	13
<b>113 Materielle anlægsaktiver</b> .....	<b>1 531</b>	<b>1 664</b>	<b>1 742</b>	<b>2 004</b>	<b>2 345</b>
114 Grunde, bygninger .....	1 121	1 158	1 207	1 394	1 508
115 Produktionsanlæg og maskiner .....	177	240	292	334	368
116 Andre anlæg, driftsmateriel og inventar .....	168	161	184	197	281
117 Anlæg under opbygning .....	44	53	8	47	108
118 Finansielle anlægsaktiver .....	21	52	51	33	80
<b>119 Omsætningsaktiver</b> .....	<b>1 925</b>	<b>1 892</b>	<b>2 194</b>	<b>2 357</b>	<b>2 803</b>
121 Varebeholdning .....	1 123	1 173	1 337	1 564	1 890
122 Tilgodehavender .....	594	548	608	597	682
123 Værdipapirer og kapitalandele .....	106	60	60	80	34
124 Likvide beholdninger .....	102	111	189	117	197
<b>130 Passiver</b> .....	<b>3 475</b>	<b>3 574</b>	<b>3 952</b>	<b>4 379</b>	<b>5 161</b>
131 Egenkapital ultimo .....	907	843	980	1 024	1 098
132 Hensatte forpligtelser .....	55	59	114	94	88
133 Langfristet gæld .....	757	1 018	888	1 031	1 234
134 Kortfristet gæld .....	1 756	1 653	1 970	2 231	2 741
<b>140 Investeringer</b> .....	<b>156</b>	<b>216</b>	<b>285</b>	<b>364</b>	<b>350</b>

Tabel 2.1

### Dambrug fordelt på anlægstype. 2008 Produktion og omkostninger. Total

Production and costs. Total, different kinds of trout farms

	Traditionelle dambrug	Modeldambrug	
		Type 1	Type 3
		antal	
1 Anlæg i populationen .....	208	16	11
2 Anlæg i stikproven .....	96	9	11
		ton	
<b>10 Produktion</b> .....	<b>24 407</b>	<b>2 916</b>	<b>5 282</b>
11 Konsum .....	18 196	2 447	4 561
12 Yngel/sættefisk .....	3 856	153	564
13 Udsætning frivand .....	65	45	-
14 Udsætning (Put & Take) .....	1 262	22	-
15 Døde, kasserede og undslupne .....	268	40	29
16 Anden produktion af fisk .....	1 099	30	1
17 Regulering af fiskebeholdning .....	-338	179	127
21 Rogn .....	57	9	-
		1.000 stk.	
22 Øjenæg .....	264 713	-	-
		1.000 kr.	
<b>30 Bruttoudbytte</b> .....	<b>466 793</b>	<b>49 307</b>	<b>88 147</b>
31 Konsum .....	283 452	40 076	72 193
32 Yngel/sættefisk .....	77 488	2 381	9 660
33 Udsætning frivand .....	2 914	855	-
34 Udsætning (Put & Take) .....	28 517	428	-
36 Anden produktion af fisk .....	19 895	342	9
37 Regulering af fiskebeholdning .....	4 243	3 028	1 593
41 Rogn .....	6 693	580	-
42 Øjenæg .....	17 685	-	-
43 Andre indtægter .....	25 904	1 617	4 692
<b>50 Driftsomkostninger</b> .....	<b>409 184</b>	<b>49 948</b>	<b>76 968</b>
51 Salgs- og distributionsomkostninger .....	12 175	535	135
52 Omkostninger til fisk .....	66 538	6 234	12 266
53 Omkostninger til foder m.v. ....	166 288	20 047	34 893
54 Omkostninger til elektricitet .....	20 035	5 117	7 781
55 Andre variable omkostninger .....	9 241	1 902	2 225
56 Drift og vedligeholdelse af anlæg og materiel ..	32 095	2 682	5 293
57 Drift, ejendomme .....	15 891	2 240	1 323
58 Administrationsomkostninger .....	12 601	1 558	2 207
59 Personaleomkostninger .....	74 320	9 633	10 846
<b>60 Afskrivninger</b> .....	<b>21 886</b>	<b>2 400</b>	<b>8 301</b>
<b>70 Driftsresultat før renter</b> .....	<b>35 723</b>	<b>-3 041</b>	<b>2 878</b>

Tabel 2.2

**Dambrug fordelt på anlægstype. 2008**  
**Driftsresultat, aktiver og passiver. Total**

Net result, assets and liabilities. Total, different kinds of trout farms

	Traditionelle dambrug	Modeldambrug	
		Type 1	Type 3
	1.000 kr.		
<b>80 Nettorenteudgifter</b> .....	<b>27 119</b>	<b>1 955</b>	<b>7 318</b>
81 Renteindtægter .....	2 995	411	336
82 Renteudgifter .....	30 114	2 366	7 654
<b>90 Resultat før skat og ekstraordinære poster</b>	<b>8 604</b>	<b>-4 996</b>	<b>-4 440</b>
98 Ekstraordinære nettoindtægter .....	1 381	-	-
99 Selskabsskat .....	1 453	106	-697
<b>100 Driftsresultat</b> .....	<b>8 533</b>	<b>-5 102</b>	<b>-3 743</b>
<b>110 Aktiver</b> .....	<b>704 958</b>	<b>67 491</b>	<b>163 996</b>
<b>111 Anlægsaktiver</b> .....	<b>387 771</b>	<b>35 245</b>	<b>104 611</b>
112 Immaterielle anlægsaktiver .....	762	-	-
<b>113 Materielle anlægsaktiver</b> .....	<b>387 009</b>	<b>35 245</b>	<b>104 611</b>
114 Grunde, bygninger .....	275 959	15 455	77 568
115 Produktionsanlæg og maskiner .....	36 456	17 407	18 288
116 Andre anlæg, driftsmateriel og inventar .....	28 958	2 125	7 248
117 Anlæg under opbygning .....	28 112	-	1 244
118 Finansielle anlægsaktiver .....	17 524	259	264
<b>119 Omsætningsaktiver</b> .....	<b>317 187</b>	<b>32 245</b>	<b>59 385</b>
121 Varebeholdning .....	172 812	22 928	27 864
122 Tilgodehavender .....	93 354	9 307	28 677
123 Værdipapirer og kapitalandele .....	2 133	-	-
124 Likvide beholdninger .....	48 888	11	2 844
<b>130 Passiver</b> .....	<b>704 958</b>	<b>67 491</b>	<b>163 996</b>
131 Egenkapital ultimo .....	151 026	8 327	12 868
132 Hensatte forpligtelser .....	7 194	578	3 846
133 Langfristet gæld .....	189 460	12 877	82 833
134 Kortfristet gæld .....	357 277	45 709	64 450
<b>140 Investeringer</b> .....	<b>63 720</b>	<b>9 805</b>	<b>5 970</b>

Tabel 2.3

**Dambrug fordelt på anlægstype. 2008**  
**Produktion og omkostninger. Gennemsnit pr. anlæg**

Production and costs. Average, different kinds of trout farms

	Traditionelle dambrug	Modeldambrug	
		Type 1	Type 3
		antal	
1 Anlæg i populationen .....	208	16	11
2 Anlæg i stikprøven .....	96	9	11
		ton pr. anlæg	
<b>10 Produktion</b> .....	<b>117</b>	<b>182</b>	<b>480</b>
11 Konsum .....	87	153	415
12 Yngel/sættefisk .....	19	10	51
13 Udsætning frivand .....	0	3	-
14 Udsætning (Put & Take) .....	6	1	-
15 Døde, kasserede og undslupne .....	1	3	3
16 Anden produktion af fisk .....	5	2	0
17 Regulering af fiskebeholdning .....	-2	11	12
21 Rogn .....	-	1	-
		1.000 stk. pr. anlæg	
22 Øjenæg .....	1.273	-	-
		1.000 kr. pr. anlæg	
<b>30 Bruttoudbytte</b> .....	<b>2 244</b>	<b>3 082</b>	<b>8 013</b>
31 Konsum .....	1 363	2 505	6 563
32 Yngel/sættefisk .....	373	149	878
33 Udsætning frivand .....	14	53	-
34 Udsætning (Put & Take) .....	137	27	-
36 Anden produktion af fisk .....	96	21	1
37 Regulering af fiskebeholdning .....	20	189	145
41 Rogn .....	32	36	-
42 Øjenæg .....	85	-	-
43 Andre indtægter .....	125	101	427
<b>50 Driftsomkostninger</b> .....	<b>1 967</b>	<b>3 122</b>	<b>6 997</b>
51 Salgs- og distributionsomkostninger .....	59	33	12
52 Omkostninger til fisk .....	320	390	1 115
53 Omkostninger til foder m.v. ....	799	1 253	3 172
54 Omkostninger til elektricitet .....	96	320	707
55 Andre variable omkostninger .....	44	119	202
56 Drift og vedligeholdelse af anlæg og materiel ..	154	168	481
57 Drift, ejendomme .....	76	140	120
58 Administrationsomkostninger .....	61	97	201
59 Personaleomkostninger .....	357	602	986
<b>60 Afskrivninger</b> .....	<b>105</b>	<b>150</b>	<b>755</b>
<b>70 Driftsresultat før renter</b> .....	<b>172</b>	<b>-190</b>	<b>262</b>

Tabel 2.4

**Dambrug fordelt på anlægstype. 2008**  
**Driftsresultat, aktiver og passiver. Gennemsnit pr. anlæg**  
 Net result, assets and liabilities. Average, different kinds of trout farms

	Traditionelle dambrug	Modeldambrug	
		Type 1	Type 3
	1.000 kr. pr. anlæg		
<b>80 Nettorenteudgifter</b> .....	<b>130</b>	<b>122</b>	<b>665</b>
81 Renteindtægter .....	14	26	31
82 Renteudgifter .....	145	148	696
<b>90 Resultat før skat og ekstraordinære poster</b> ...	<b>41</b>	<b>-312</b>	<b>-404</b>
98 Ekstraordinære nettoindtægter .....	7	-	-
99 Selskabsskat .....	7	7	-63
<b>100 Driftsresultat</b> .....	<b>41</b>	<b>-319</b>	<b>-340</b>
<b>110 Aktiver</b> .....	<b>3 389</b>	<b>4 218</b>	<b>14 909</b>
<b>111 Anlægsaktiver</b> .....	<b>1 864</b>	<b>2 203</b>	<b>9 510</b>
112 Immaterielle anlægsaktiver .....	4	-	-
<b>113 Materielle anlægsaktiver</b> .....	<b>1 861</b>	<b>2 203</b>	<b>9 510</b>
114 Grunde, bygninger .....	1 327	966	7 052
115 Produktionsanlæg og maskiner .....	175	1 088	1 663
116 Andre anlæg, driftsmateriel og inventar .....	139	133	659
117 Anlæg under opbygning .....	135	-	113
118 Finansielle anlægsaktiver .....	84	16	24
<b>119 Omsætningsaktiver</b> .....	<b>1 525</b>	<b>2 015</b>	<b>5 399</b>
121 Varebeholdning .....	831	1 433	2 533
122 Tilgodehavender .....	449	582	2 607
123 Værdipapirer og kapitalandele .....	10	-	-
124 Likvide beholdninger .....	235	1	259
<b>130 Passiver</b> .....	<b>3 389</b>	<b>4 218</b>	<b>14 909</b>
131 Egenkapital ultimo .....	726	520	1 170
132 Hensatte forpligtelser .....	35	36	350
133 Langfristet gæld .....	911	805	7 530
134 Kortfristet gæld .....	1 718	2 857	5 859
<b>140 Investeringer</b> .....	<b>306</b>	<b>613</b>	<b>543</b>

Tabel 3.1

**Havbrug, ålebrug, skaldyrsopdræt og andre anlæg. 2008**  
**Produktion og omkostninger. Total**

Production and costs. Total, sea farms, eel farms, shellfish farms and other farms

	Havbrug	Ålebrug	Skaldyr	Andre
	----- antal -----			
1 Anlæg i populationen .....	20	8	10	7
2 Anlæg i stikprøven .....	18	6	4	4
	----- ton -----			
<b>10 Produktion .....</b>	<b>8 911</b>	<b>1 606</b>	<b>1 481</b>	<b>721</b>
11 Konsum .....	6.987	..	..	..
12 Yngel/sættfisk .....	-	..	..	..
13 Udsætning frivand .....	-	..	..	..
14 Udsætning (Put & Take) .....	-	..	..	..
15 Døde, kasserede og undslupne .....	225	..	..	..
16 Anden produktion af fisk .....	10	..	..	..
17 Regulering af fiskebeholdning .....	1.689	..	..	..
21 Rogn .....	920	..	..	..
	----- 1.000 kr. -----			
<b>30 Bruttoudbytte .....</b>	<b>271 222</b>	<b>96 386</b>	<b>10 776</b>	<b>22 384</b>
31 Konsum .....	137 076	..	..	..
32 Yngel/sættfisk .....	-	..	..	..
33 Udsætning frivand .....	-	..	..	..
34 Udsætning (Put & Take) .....	-	..	..	..
36 Anden produktion af fisk .....	158	..	..	..
37 Regulering af fiskebeholdning .....	44 432	..	..	..
41 Rogn .....	88 181	..	..	..
43 Andre indtægter .....	1 375	..	..	..
<b>50 Driftsomkostninger .....</b>	<b>260 749</b>	<b>87 398</b>	<b>9 853</b>	<b>20 123</b>
51 Salgs- og distributionsomkostninger .....	57 368	..	..	..
52 Omkostninger til fisk .....	68 232	..	..	..
53 Omkostninger til foder m.v. ....	86 600	..	..	..
54 Omkostninger til elektricitet .....	488	..	..	..
55 Andre variable omkostninger .....	3 522	..	..	..
56 Drift og vedligeholdelse af anlæg og materiel ..	16 439	..	..	..
57 Drift, ejendomme .....	2 775	..	..	..
58 Administrationsomkostninger .....	3 869	..	..	..
59 Personaleomkostninger .....	21 457	..	..	..
<b>60 Afskrivninger .....</b>	<b>9 113</b>	<b>3 723</b>	<b>1 677</b>	<b>1 293</b>
<b>70 Driftsresultat før renter .....</b>	<b>1 360</b>	<b>5 266</b>	<b>-753</b>	<b>967</b>



Tabel 3.2

**Havbrug, ålebrug, skaldyrsopdræt og andre anlæg. 2008**  
**Driftsresultat, aktiver og passiver. Total**

Net result, assets and liabilities. Total, sea farms, eel farms, shellfish farms and other farms

	Havbrug	Ålebrug	Skaldyr	Andre
	1.000 kr.			
<b>80 Nettorenteudgifter</b> .....	<b>10 862</b>	<b>3 410</b>	<b>647</b>	<b>1 126</b>
81 Renteindtægter .....	3 498	..	..	..
82 Renteudgifter .....	14 360	..	..	..
<b>90 Resultat før skat og ekstraordinære poster</b> ...	<b>-9 502</b>	<b>1 856</b>	<b>-1 400</b>	<b>-159</b>
98 Ekstraordinære nettoindtægter .....	274	..	..	..
99 Selskabsskat .....	-844	..	..	..
<b>100 Driftsresultat</b> .....	<b>-8 384</b>	<b>995</b>	<b>-1 188</b>	<b>-489</b>
<b>110 Aktiver</b> .....	<b>308 382</b>	<b>155 591</b>	<b>18 245</b>	<b>26 527</b>
<b>111 Anlægsaktiver</b> .....	<b>72 482</b>	<b>31 250</b>	<b>12 398</b>	<b>16 454</b>
112 Immaterielle anlægsaktiver .....	2 713	..	..	..
<b>113 Materielle anlægsaktiver</b> .....	<b>69 769</b>	<b>31 250</b>	<b>12 398</b>	<b>16 414</b>
114 Grunde, bygninger .....	25 805	..	..	..
115 Produktionsanlæg og maskiner .....	15 701	..	..	..
116 Andre anlæg, driftsmateriel og inventar .....	24 280	..	..	..
117 Anlæg under opbygning .....	0	..	..	..
118 Finansielle anlægsaktiver .....	3 982	..	..	..
<b>119 Omsætningsaktiver</b> .....	<b>235 900</b>	<b>124 341</b>	<b>5 848</b>	<b>10 072</b>
121 Varebeholdning .....	199 743	..	..	..
122 Tilgodehavender .....	27 575	..	..	..
123 Værdipapirer og kapitalandele .....	7 366	..	..	..
124 Likvide beholdninger .....	1 215	..	..	..
<b>130 Passiver</b> .....	<b>308 382</b>	<b>155 591</b>	<b>18 245</b>	<b>26 527</b>
131 Egenkapital ultimo .....	59 493	..	..	..
132 Hensatte forpligtelser .....	5 165	..	..	..
133 Langfristet gæld .....	20 514	..	..	..
134 Kortfristet gæld .....	223 209	..	..	..
<b>140 Investeringer</b> .....	<b>8 170</b>	<b>1 101</b>	<b>6 886</b>	<b>2 272</b>

Tabel 3.3

**Havbrug, ålebrug, skaldyrsopdræt og andre anlæg. 2008**  
**Produktion og omkostninger. Gennemsnit pr. anlæg**  
 Production and costs. Average, sea farms and other farms

	Havbrug	Ålebrug	Skaldyr	Andre
	antal			
1 Anlæg i populationen .....	20	8	10	7
2 Anlæg i stikprøven .....	18	6	4	4
	ton pr. anlæg			
<b>10 Produktion</b> .....	<b>446</b>	<b>201</b>	<b>148</b>	<b>103</b>
11 Konsum .....	349	..	..	..
12 Yngel/sættfisk .....	-	..	..	..
13 Udsætning frivand .....	-	..	..	..
14 Udsætning (Put & Take) .....	-	..	..	..
15 Døde, kasserede og undslupne .....	11	..	..	..
16 Anden produktion af fisk .....	1	..	..	..
17 Regulering af fiskebeholdning .....	84	..	..	..
21 Rogn .....	46	..	..	..
	1.000 kr. pr. anlæg			
<b>30 Bruttoudbytte</b> .....	<b>13 561</b>	<b>12 048</b>	<b>1 078</b>	<b>3 198</b>
31 Konsum .....	6 854	..	..	..
32 Yngel/sættfisk .....	-	..	..	..
33 Udsætning frivand .....	-	..	..	..
34 Udsætning (Put & Take) .....	-	..	..	..
36 Anden produktion af fisk .....	8	..	..	..
37 Regulering af fiskebeholdning .....	2 222	..	..	..
41 Rogn .....	4 409	..	..	..
43 Andre indtægter .....	69	..	..	..
<b>50 Driftsomkostninger</b> .....	<b>13 037</b>	<b>10 925</b>	<b>985</b>	<b>2 875</b>
51 Salgs- og distributionsomkostninger .....	2 868	..	..	..
52 Omkostninger til fisk .....	3 412	..	..	..
53 Omkostninger til foder m.v. ....	4 330	..	..	..
54 Omkostninger til elektricitet .....	24	..	..	..
55 Andre variable omkostninger .....	176	..	..	..
56 Drift og vedligeholdelse af anlæg og materiel ..	822	..	..	..
57 Drift, ejendomme .....	139	..	..	..
58 Administrationsomkostninger .....	193	..	..	..
59 Personaleomkostninger .....	1 073	..	..	..
<b>60 Afskrivninger</b> .....	<b>456</b>	<b>465</b>	<b>168</b>	<b>185</b>
<b>70 Driftsresultat før renter</b> .....	<b>68</b>	<b>658</b>	<b>-75</b>	<b>138</b>

Tabel 3.4

**Havbrug, ålebrug, skaldyrsopdræt og andre anlæg. 2008**  
**Driftsresultat, aktiver og passiver. Gennemsnit pr. anlæg**

Net result, assets and liabilities. Average per farm. Sea farms and other farms

	Havbrug	Ålebrug	Skaldyr	Andre
	1.000 kr. pr. anlæg			
<b>80 Nettorenteudgifter</b> .....	<b>543</b>	<b>426</b>	<b>65</b>	<b>161</b>
81 Renteindtægter .....	175	..	..	..
82 Renteudgifter .....	718	..	..	..
<b>90 Resultat før skat og ekstraordinære poster</b> ..	<b>-475</b>	<b>232</b>	<b>-140</b>	<b>-23</b>
98 Ekstraordinære nettoindtægter .....	14	..	..	..
99 Selskabsskat .....	-42	..	..	..
<b>100 Driftsresultat</b> .....	<b>-419</b>	<b>124</b>	<b>-119</b>	<b>-70</b>
<b>110 Aktiver</b> .....	<b>15 419</b>	<b>19 449</b>	<b>1 825</b>	<b>3 790</b>
<b>111 Anlægsaktiver</b> .....	<b>3 624</b>	<b>3 906</b>	<b>1 240</b>	<b>2 351</b>
112 Immaterielle anlægsaktiver .....	136	..	..	..
<b>113 Materielle anlægsaktiver</b> .....	<b>3 488</b>	<b>3 906</b>	<b>1 240</b>	<b>2 345</b>
114 Grunde, bygninger .....	1 290	..	..	..
115 Produktionsanlæg og maskiner .....	785	..	..	..
116 Andre anlæg, driftsmateriel og inventar .....	1 214	..	..	..
117 Anlæg under opbygning .....	-	..	..	..
118 Finansielle anlægsaktiver .....	199	..	..	..
<b>119 Omsætningsaktiver</b> .....	<b>11 795</b>	<b>15 543</b>	<b>585</b>	<b>1 439</b>
121 Varebeholdning .....	9 987	..	..	..
122 Tilgodehavender .....	1 379	..	..	..
123 Værdipapirer og kapitalandele .....	368	..	..	..
124 Likvide beholdninger .....	61	..	..	..
<b>130 Passiver</b> .....	<b>15 419</b>	<b>19 449</b>	<b>1 825</b>	<b>3 790</b>
131 Egenkapital ultimo .....	2 975	..	..	..
132 Hensatte forpligtelser .....	258	..	..	..
133 Langfristet gæld .....	1 026	..	..	..
134 Kortfristet gæld .....	11 160	..	..	..
<b>140 Investeringer</b> .....	<b>409</b>	<b>138</b>	<b>689</b>	<b>325</b>

Tabel 4.1

### Traditionelle dambrug fordelt på økonomiske størrelsesklasser. 2008 Produktion og omkostninger. Total

Production and costs. Total, economic size. Trout farms

	Bruttoudbytte i 1.000 kr.				
	0 - 699	700 - 1.399	1.400 - 2.499	2.500+	I alt
	----- antal -----				
1 Anlæg i populationen .....	62	46	36	64	208
2 Anlæg i stikprøven .....	24	19	13	40	96
	----- ton -----				
<b>10 Produktion</b> .....	<b>1 050</b>	<b>2 540</b>	<b>4 643</b>	<b>16 174</b>	<b>24 407</b>
11 Konsum .....	678	1 815	3 450	12 253	18 196
12 Yngel/sættfisk .....	148	339	827	2 542	3 856
13 Udsætning frivand .....	44	9	12	-	65
14 Udsætning (Put & Take) .....	145	150	147	820	1 262
15 Døde, kasserede og undslupne .....	34	74	61	100	268
16 Anden produktion af fisk .....	32	220	179	668	1 099
17 Regulering af fiskebeholdning .....	-30	-66	-33	-209	-338
21 Rogn .....	-	-	4	53	57
	----- 1.000 stk. -----				
22 Øjenæg .....	25 831	64 529	53 262	121 091	264 713
	----- 1.000 kr. -----				
<b>30 Bruttoudbytte</b> .....	<b>24 597</b>	<b>52 549</b>	<b>72 318</b>	<b>317 329</b>	<b>466 793</b>
31 Konsum .....	11 639	30 665	39 098	202 050	283 452
32 Yngel/sættfisk .....	3 890	6 656	15 617	51 325	77 488
33 Udsætning frivand .....	1 578	497	839	-	2 914
34 Udsætning (Put & Take) .....	3 077	3 486	3 669	18 285	28 517
36 Anden produktion af fisk .....	501	3 588	3 748	12 059	19 895
37 Regulering af fiskebeholdning .....	-493	-1 431	22	6 145	4 243
41 Rogn .....	30	19	547	6 097	6 693
42 Øjenæg .....	1 520	3 566	4 052	8 547	17 685
43 Andre indtægter .....	2 857	5 501	4 726	12 821	25 904
<b>50 Driftsomkostninger</b> .....	<b>23 789</b>	<b>41 893</b>	<b>61 788</b>	<b>281 715</b>	<b>409 184</b>
51 Salgs- og distributionsomkostninger .....	31	125	672	11 348	12 175
52 Omkostninger til fisk .....	3 923	3 968	8 308	50 340	66 538
53 Omkostninger til foder m.v. ....	9 439	18 747	27 157	110 945	166 288
54 Omkostninger til elektricitet .....	1 467	2 620	3 075	12 873	20 035
55 Andre variable omkostninger .....	871	772	1 502	6 097	9 241
56 Drift og vedligeholdelse af anlæg og materiel .....	1 807	4 389	4 460	21 439	32 095
57 Drift, ejendomme .....	1 211	2 339	1 972	10 369	15 891
58 Administrationsomkostninger .....	795	1 648	1 980	8 177	12 601
59 Personaleomkostninger .....	4 246	7 285	12 662	50 126	74 320
<b>60 Afskrivninger</b> .....	<b>1 010</b>	<b>2 832</b>	<b>2 957</b>	<b>15 088</b>	<b>21 886</b>
<b>70 Driftsresultat før renter</b> .....	<b>-201</b>	<b>7 825</b>	<b>7 573</b>	<b>20 526</b>	<b>35 723</b>

Anm.: Anlæggene er fordelt på størrelsesklasser efter værdien af bruttoudbyttet.

Tabel 4.2

**Traditionelle dambrug fordelt på økonomiske størrelsesklasser. 2008**  
**Driftsresultat, aktiver og passiver. Total**

Net result, assets and liabilities. Total, economic size. Trout farms

	Bruttoudbytte i 1.000 kr.				
	0 - 699	700 - 1.399	1 400 - 2.499	2.500+	I alt
	1.000 kr.				
<b>80 Nettorenteudgifter</b> .....	<b>1 754</b>	<b>3 870</b>	<b>4 297</b>	<b>17 199</b>	<b>27 119</b>
81 Renteindtægter .....	144	340	539	1 973	2 995
82 Renteudgifter .....	1 898	4 210	4 835	19 171	30 114
<b>90 Resultat før skat og ekstraordinære poster</b> ..	<b>-1 955</b>	<b>3 954</b>	<b>3 277</b>	<b>3 328</b>	<b>8 604</b>
98 Ekstraordinære nettoindtægter .....	20	81	91	1 189	1 381
99 Selskabsskat .....	74	84	362	934	1 453
<b>100 Driftsresultat</b> .....	<b>-2 009</b>	<b>3 952</b>	<b>3 006</b>	<b>3 584</b>	<b>8 533</b>
<b>110 Aktiver</b> .....	<b>28 760</b>	<b>84 983</b>	<b>110 193</b>	<b>481 022</b>	<b>704 958</b>
111 Anlægsaktiver .....	15 189	50 394	56 050	266 138	387 771
112 Immaterielle anlægsaktiver .....	50	73	420	218	762
<b>113 Materielle anlægsaktiver</b> .....	<b>15 138</b>	<b>50 321</b>	<b>55 630</b>	<b>265 920</b>	<b>387 009</b>
114 Grunde, bygninger .....	9 229	41 485	43 660	181 585	275 959
115 Produktionsanlæg og maskiner .....	2 984	4 806	6 910	21 756	36 456
116 Andre anlæg, driftsmateriel og inventar .....	2 895	3 954	4 564	17 544	28 958
117 Anlæg under opbygning .....	0	0	0	28 112	28 112
118 Finansielle anlægsaktiver .....	30	75	495	16 924	17 524
<b>119 Omsætningsaktiver</b> .....	<b>13 571</b>	<b>34 589</b>	<b>54 143</b>	<b>214 884</b>	<b>317 187</b>
121 Varebeholdning .....	9 082	18 522	23 870	121 338	172 812
122 Tilgodehavender .....	2 732	7 603	16 229	66 790	93 354
123 Værdipapirer og kapitalandele .....	15	987	4	1 127	2 133
124 Likvide beholdninger .....	1 742	7 477	14 041	25 628	48 888
<b>130 Passiver</b> .....	<b>28 760</b>	<b>84 983</b>	<b>110 193</b>	<b>481 022</b>	<b>704 958</b>
131 Egenkapital ultimo .....	-179	21 610	26 235	103 360	151 026
132 Hensatte forpligtelser .....	60	582	643	5 909	7 194
133 Langfristet gæld .....	14 556	31 715	27 628	115 561	189 460
134 Kortfristet gæld .....	14 323	31 076	55 687	256 191	357 277
<b>140 Investeringer</b> .....	<b>1 645</b>	<b>1 945</b>	<b>704</b>	<b>59 503</b>	<b>63 720</b>

Anm.: Anlæggene er fordelt på størrelsesklasser efter værdien af bruttoudbyttet.

Tabel 4.3

**Traditionelle dambrug fordelt på økonomiske størrelsesklasser. 2008**  
**Produktion og omkostninger. Gennemsnit pr. anlæg**

Production and costs. Average, economic size. Trout farms

	Bruttoudbytte i 1.000 kr.				
	0 - 699	700 - 1.399	1 400 - 2.499	2.500+	I alt
	----- antal -----				
1 Anlæg i populationen .....	62	46	36	64	208
2 Anlæg i stikprøven .....	24	19	13	40	96
	----- ton pr. anlæg -----				
<b>10 Produktion</b> .....	<b>17</b>	<b>55</b>	<b>129</b>	<b>253</b>	<b>117</b>
11 Konsum .....	11	39	96	191	87
12 Yngel/sættfisk .....	2	7	23	40	19
13 Udsætning frivand .....	1	-	-	-	-
14 Udsætning (Put & Take) .....	2	3	4	13	6
15 Døde, kasserede og undslupne .....	1	2	2	2	1
16 Anden produktion af fisk .....	1	5	5	10	5
17 Regulering af fiskebeholdning .....	-	-1	-1	-3	-2
21 Rogn .....	-	-	-	-	-
	----- 1.000 stk. pr. anlæg -----				
22 Øjenæg .....	417	1.403	1.480	1.892	1.273
	----- 1.000 kr. pr. anlæg -----				
<b>30 Bruttoudbytte</b> .....	<b>397</b>	<b>1 142</b>	<b>2 009</b>	<b>4 958</b>	<b>2 244</b>
31 Konsum .....	188	667	1 086	3 157	1 363
32 Yngel/sættfisk .....	63	145	434	802	373
33 Udsætning frivand .....	25	11	23	-	14
34 Udsætning (Put & Take) .....	50	76	102	286	137
36 Anden produktion af fisk .....	8	78	104	188	96
37 Regulering af fiskebeholdning .....	-8	-31	1	96	20
41 Rogn .....	-	-	15	95	32
42 Øjenæg .....	25	78	113	134	85
43 Andre indtægter .....	46	120	131	200	125
<b>50 Driftsomkostninger</b> .....	<b>384</b>	<b>911</b>	<b>1 716</b>	<b>4 402</b>	<b>1 967</b>
51 Salgs- og distributionsomkostninger .....	-	3	19	177	59
52 Omkostninger til fisk .....	63	86	231	787	320
53 Omkostninger til foder m.v. ....	152	408	754	1 734	799
54 Omkostninger til elektricitet .....	24	57	85	201	96
55 Andre variable omkostninger .....	14	17	42	95	44
56 Drift og vedligeholdelse af anlæg og materiel ..	29	95	124	335	154
57 Drift, ejendomme .....	20	51	55	162	76
58 Administrationsomkostninger .....	13	36	55	128	61
59 Personaleomkostninger .....	68	158	352	783	357
<b>60 Afskrivninger</b> .....	<b>16</b>	<b>62</b>	<b>82</b>	<b>236</b>	<b>105</b>
<b>70 Driftsresultat før renter</b> .....	<b>-3</b>	<b>170</b>	<b>210</b>	<b>321</b>	<b>172</b>

Anm.: Anlæggene er fordelt på størrelsesklasser efter værdien af bruttoudbyttet.

Tabel 4.4

**Traditionelle dambrug fordelt på økonomiske størrelsesklasser. 2008**  
**Driftsresultat, aktiver og passiver. Gennemsnit pr. anlæg**

Net result, assets and liabilities. Average, economic size. Trout farms

	Bruttoudbytte i 1.000 kr.				
	0 - 699	700 - 1.399	1 400 - 2.499	2 500+	I alt
	1.000 kr. pr. anlæg				
<b>80 Nettorenteudgifter</b> .....	<b>28</b>	<b>84</b>	<b>119</b>	<b>269</b>	<b>130</b>
81 Renteindtægter .....	2	7	15	31	14
82 Renteudgifter .....	31	92	134	300	145
<b>90 Resultat før skat og ekstraordinære poster</b> ..	<b>-32</b>	<b>86</b>	<b>91</b>	<b>52</b>	<b>41</b>
98 Ekstraordinære nettoindtægter .....	-	2	3	19	7
99 Selskabsskat .....	1	2	10	15	7
<b>100 Driftsresultat</b> .....	<b>-32</b>	<b>86</b>	<b>83</b>	<b>56</b>	<b>41</b>
<b>110 Aktiver</b> .....	<b>464</b>	<b>1 847</b>	<b>3 061</b>	<b>7 516</b>	<b>3 389</b>
111 Anlægsaktiver .....	245	1 096	1 557	4 158	1 864
112 Immaterielle anlægsaktiver .....	1	2	12	3	4
<b>113 Materielle anlægsaktiver</b> .....	<b>244</b>	<b>1 094</b>	<b>1 545</b>	<b>4 155</b>	<b>1 861</b>
114 Grunde, bygninger .....	149	902	1 213	2 837	1 327
115 Produktionsanlæg og maskiner .....	48	104	192	340	175
116 Andre anlæg, driftsmateriel og inventar .....	47	86	127	274	139
117 Anlæg under opbygning .....	-	-	-	439	135
118 Finansielle anlægsaktiver .....	-	2	14	264	84
<b>119 Omsætningsaktiver</b> .....	<b>219</b>	<b>752</b>	<b>1 504</b>	<b>3 358</b>	<b>1 525</b>
121 Varebeholdning .....	146	403	663	1 896	831
122 Tilgodehavender .....	44	165	451	1 044	449
123 Værdipapirer og kapitalandele .....	-	21	-	18	10
124 Likvide beholdninger .....	28	163	390	400	235
<b>130 Passiver</b> .....	<b>464</b>	<b>1 847</b>	<b>3 061</b>	<b>7 516</b>	<b>3 389</b>
131 Egenkapital ultimo .....	-3	470	729	1 615	726
132 Hensatte forpligtelser .....	1	13	18	92	35
133 Langfristet gæld .....	235	689	767	1 806	911
134 Kortfristet gæld .....	231	676	1 547	4 003	1 718
<b>140 Investeringer</b> .....	<b>27</b>	<b>42</b>	<b>20</b>	<b>930</b>	<b>306</b>

Anm.: Anlæggene er fordelt på størrelsesklasser efter værdien af bruttoudbyttet.

Tabel 5.1

## Dambrug og havbrug på virksomhedsniveau. 2007 og 2008

## Produktion og omkostninger. Total

Production and costs. Total, trout farms and sea farms. Firms

	Dambrug		Havbrug	
	2007	2008	2007	2008
	antal			
201 Virksomheder i populationen	149	134	6	6
202 Virksomheder i stikprøven	65	54	6	5
	ton			
<b>10 Produktion i ton</b>	<b>32 530</b>	<b>32 726</b>	<b>8 254</b>	<b>8 911</b>
11 Konsum	25 348	25 314	7 221	6 987
12 Yngel/sættfisk	3 879	4 574	165	-
13 Udsætning frivand	490	110	-	-
14 Udsætning (Put & Take)	1 158	1 284	-	-
15 Døde, kasserede og undslupne	463	337	248	225
16 Anden produktion af fisk	650	1 129	146	10
17 Regulering af fiskebeholdning	542	-21	475	1 689
21 Rogn	35	67	625	920
	1.000 stk.			
22 Øjenæg	265 699	264 713	-	-
	1.000 kr.			
<b>30 Bruttoudbytte</b>	<b>629 943</b>	<b>606 281</b>	<b>273 087</b>	<b>271 222</b>
31 Konsum	441 437	397 581	157 204	137 076
32 Yngel/sættfisk	75 527	89 546	3 446	-
33 Udsætning frivand	11 066	3 769	-	-
34 Udsætning (Put & Take)	25 902	28 945	-	-
36 Anden produktion af fisk	12 271	20 246	3 671	158
37 Regulering af fiskebeholdning	12 212	8 932	29 906	44 432
41 Rogn	3 154	7 363	67 465	88 181
42 Øjenæg	19 923	17 685	-	-
43 Andre indtægter	28 452	32 214	11 395	1 375
<b>50 Driftsomkostninger</b>	<b>540 674</b>	<b>537 726</b>	<b>255 974</b>	<b>260 749</b>
51 Salgs- og distributionsomkostninger	10 973	12 848	49 294	57 368
52 Omkostninger til fisk	95 311	85 107	91 774	68 232
53 Omkostninger til foder m.v.	226 997	222 254	70 816	86 600
54 Omkostninger til elektricitet	30 277	33 105	232	488
55 Andre variable omkostninger	17 694	13 416	3 498	3 522
56 Drift og vedligeholdelse af anlæg og materiel	38 129	40 132	15 475	16 439
57 Drift, ejendomme	19 812	19 478	2 211	2 775
58 Administrationsomkostninger	15 731	16 404	3 969	3 869
59 Personaleomkostninger	85 751	94 982	18 704	21 457
<b>60 Afskrivninger</b>	<b>28 745</b>	<b>32 712</b>	<b>7 580</b>	<b>9 113</b>
<b>70 Driftsresultat før renter</b>	<b>60 525</b>	<b>35 843</b>	<b>9 532</b>	<b>1 360</b>



Tabel 5.2

**Dambrug og havbrug på virksomhedsniveau. 2007 og 2008**  
**Driftsresultat, aktiver og passiver. Total**

Net result, assets and liabilities. Total, trout farms and sea farms. Firms

	Dambrug		Havbrug	
	2007	2008	2007	2008
	1.000 kr.			
<b>80 Nettorenteudgifter</b> .....	<b>24 046</b>	<b>36 498</b>	<b>11 120</b>	<b>10 862</b>
81 Renteindtægter .....	5 543	3 743	2 608	3 498
82 Renteudgifter .....	29 589	40 240	13 728	14 360
<b>90 Resultat før skat og ekstraordinære poster</b> .	<b>36 478</b>	<b>-655</b>	<b>-1 588</b>	<b>-9 502</b>
98 Ekstraordinære nettoindtægter .....	3 078	1 373	1 300	274
99 Selskabsskat .....	6 676	908	-3 545	-844
<b>100 Driftsresultat</b> .....	<b>32 880</b>	<b>-190</b>	<b>3 258</b>	<b>-8 384</b>
<b>110 Aktiver</b> .....	<b>878 903</b>	<b>938 864</b>	<b>253 115</b>	<b>308 382</b>
<b>111 Anlægsaktiver</b> .....	<b>485 955</b>	<b>529 449</b>	<b>68 015</b>	<b>72 482</b>
112 Immaterielle anlægsaktiver .....	1 920	762	3 400	2 713
<b>113 Materielle anlægsaktiver</b> .....	<b>484 034</b>	<b>528 687</b>	<b>64 615</b>	<b>69 769</b>
114 Grunde, bygninger .....	369 391	370 152	22 318	25 805
115 Produktionsanlæg og maskiner .....	64 247	72 216	14 061	15 701
116 Andre anlæg, driftsmateriel og inventar .....	30 753	38 916	24 459	24 280
117 Anlæg under opbygning .....	13 605	29 356	-	-
118 Finansielle anlægsaktiver .....	6 039	18 048	3 777	3 982
<b>119 Omsætningsaktiver</b> .....	<b>392 948</b>	<b>409 414</b>	<b>185 100</b>	<b>235 900</b>
121 Varebeholdning .....	206 749	223 954	150 501	199 743
122 Tilgodehavender .....	136 325	131 585	26 514	27 575
123 Værdipapirer og kapitalandele .....	17 649	2 133	6 285	7 366
124 Likvide beholdninger .....	32 226	51 743	1 800	1 215
<b>130 Passiver</b> .....	<b>878 903</b>	<b>938 864</b>	<b>253 115</b>	<b>308 382</b>
131 Egenkapital ultimo .....	178 644	172 750	58 371	59 493
132 Hensatte forpligtelser .....	15 189	11 673	5 007	5 165
133 Langfristet gæld .....	262 704	286 064	21 448	20 514
134 Kortfristet gæld .....	422 366	468 377	168 288	223 209
<b>140 Investeringer</b> .....	<b>75 987</b>	<b>79 745</b>	<b>27 976</b>	<b>8 170</b>

Tabel 5.3

**Dambrug og havbrug på virksomhedsniveau. 2007 og 2008**  
**Produktion og omkostninger. Gennemsnit pr. virksomhed**  
 Production and costs. Average, trout farms and sea farms. Firms

	Dambrug		Havbrug	
	2007	2008	2007	2008
	----- antal -----			
201 Virksomheder i populationen .....	149	134	6	6
202 Virksomheder i stikprøven .....	65	54	6	5
	----- ton pr. virksomhed -----			
<b>10 Produktion i ton .....</b>	<b>218</b>	<b>244</b>	<b>1 376</b>	<b>1 485</b>
11 Konsum .....	170	189	1 204	1 164
12 Yngel/sættfisk .....	26	34	27	-
13 Udsætning frivand .....	3	1	-	-
14 Udsætning (Put & Take) .....	8	10	-	-
15 Døde, kasserede og undslupne .....	3	3	41	37
16 Anden produktion af fisk .....	4	8	24	2
17 Regulering af fiskebeholdning .....	4	-	79	282
21 Rogn .....	-	-	104	153
	----- 1.000 stk. pr. virksomhed -----			
22 Øjenæg .....	1 783	1 975	-	-
	----- 1.000 kr. pr. virksomhed -----			
<b>30 Bruttoudbytte .....</b>	<b>4 228</b>	<b>4 524</b>	<b>45 514</b>	<b>45 204</b>
31 Konsum .....	2 963	2 967	26 201	22 846
32 Yngel/sættfisk .....	507	668	574	-
33 Udsætning frivand .....	74	28	-	-
34 Udsætning (Put & Take) .....	174	216	-	-
36 Anden produktion af fisk .....	82	151	612	26
37 Regulering af fiskebeholdning .....	82	67	4 984	7 405
41 Rogn .....	21	55	11 244	14 697
42 Øjenæg .....	134	132	-	-
43 Andre indtægter .....	191	240	1 899	229
<b>50 Driftsomkostninger .....</b>	<b>3 629</b>	<b>4 013</b>	<b>42 662</b>	<b>43 458</b>
51 Salgs- og distributionsomkostninger .....	74	96	8 216	9 561
52 Omkostninger til fisk .....	640	635	15 296	11 372
53 Omkostninger til foder m.v. ....	1 523	1 659	11 803	14 433
54 Omkostninger til elektricitet .....	203	247	39	81
55 Andre variable omkostninger .....	119	100	583	587
56 Drift og vedligeholdelse af anlæg og materiel	256	299	2 579	2 740
57 Drift, ejendomme .....	133	145	369	462
58 Administrationsomkostninger .....	106	122	662	645
59 Personaleomkostninger .....	576	709	3 117	3 576
<b>60 Afskrivninger .....</b>	<b>193</b>	<b>244</b>	<b>1 263</b>	<b>1 519</b>
<b>70 Driftsresultat før renter .....</b>	<b>406</b>	<b>267</b>	<b>1 589</b>	<b>227</b>

Tabel 5.4

**Dambrug og havbrug på virksomhedsniveau. 2007 og 2008**  
**Driftsresultat, aktiver og passiver. Gennemsnit pr. virksomhed**

Net result, assets and liabilities. Average, trout farms and sea farms. Firms

	Dambrug		Havbrug	
	2007	2008	2007	2008
	1.000 kr. pr. virksomhed			
<b>80 Nettorenteudgifter</b> .....	<b>161</b>	<b>272</b>	<b>1 853</b>	<b>1 810</b>
81 Renteindtægter .....	37	28	435	583
82 Renteudgifter .....	199	300	2 288	2 393
<b>90 Resultat før skat og ekstraordinære poster</b> ..	<b>245</b>	<b>-5</b>	<b>-265</b>	<b>-1 584</b>
98 Ekstraordinære nettoindtægter .....	21	10	217	46
99 Selskabsskat .....	45	7	-591	-141
<b>100 Driftsresultat</b> .....	<b>221</b>	<b>-1</b>	<b>543</b>	<b>-1 397</b>
<b>110 Aktiver</b> .....	<b>5 899</b>	<b>7 006</b>	<b>42 186</b>	<b>51 397</b>
<b>111 Anlægsaktiver</b> .....	<b>3 261</b>	<b>3 951</b>	<b>11 336</b>	<b>12 080</b>
112 Immaterielle anlægsaktiver .....	13	6	567	452
<b>113 Materielle anlægsaktiver</b> .....	<b>3 249</b>	<b>3 945</b>	<b>10 769</b>	<b>11 628</b>
114 Grunde, bygninger .....	2 479	2 762	3 720	4 301
115 Produktionsanlæg og maskiner .....	431	539	2 344	2 617
116 Andre anlæg, driftsmateriel og inventar .....	206	290	4 077	4 047
117 Anlæg under opbygning .....	91	219	-	-
118 Finansielle anlægsaktiver .....	41	135	629	664
<b>119 Omsætningsaktiver</b> .....	<b>2 637</b>	<b>3 055</b>	<b>30 850</b>	<b>39 317</b>
121 Varebeholdning .....	1 388	1 671	25 083	33 291
122 Tilgodehavender .....	915	982	4 419	4 596
123 Værdipapirer og kapitalandele .....	118	16	1 047	1 228
124 Likvide beholdninger .....	216	386	300	202
<b>130 Passiver</b> .....	<b>5 899</b>	<b>7 006</b>	<b>42 186</b>	<b>51 397</b>
131 Egenkapital ultimo .....	1 199	1 289	9 729	9 916
132 Hensatte forpligtelser .....	102	87	835	861
133 Langfristet gæld .....	1 763	2 135	3 575	3 419
134 Kortfristet gæld .....	2 835	3 495	28 048	37 201
<b>140 Investeringer</b> .....	<b>510</b>	<b>595</b>	<b>4 663</b>	<b>1 362</b>

## 11. Materialeudvælgelse og beregningsmetode

### Statistikens afgrænsning og enhed

Statistikken omfatter det danske akvakulturerhverv, hvorved forstås populationen af aktive, kommercielle opdrætsanlæg, der producerer fisk til konsum, udsætning, sættefisk og yngel, rogn til konsum og øjenæg til opdræt samt skaldyr.

Regnskaber udarbejdes for den juridiske enhed, virksomheden, til brug for ejeren, administrative myndigheder, pengeinstitutter mv., mens den fysiske produktion foregår på det lokale arbejdssted, anlægget. I statistikens tabel 5.1-5.4 vises resultaterne fordelt på virksomheder.

Hvis en virksomhed ejer flere anlæg, er det i de fleste tilfælde muligt, at opstille særskilte regnskaber for de enkelte anlæg – for nogle poster dog kun ved anvendelse af skønsmæssige fordelinger. Da en del virksomheder ejer anlæg med forskellige produkter og produktionsformer, forøges mulighederne for relevante sammenligninger, hvis resultaterne også vises på anlægsniveau. I statistikens tabel 1.1-4.4 vises derfor resultater fordelt på anlæg.

Oplysningerne om populationens størrelse er indhentet fra Fiskeridirektoratet og kvalificeret af data fra Danmarks Miljøportal, der administrerer de data, der foreligger til kommunernes miljøtilsyn med dambrug og havbrug.

Blandt de ikke-kommercielle anlæg regnes anlæg hos foreninger, der med frivillig arbejdskraft producerer fisk til udsætning i danske åer, forsøgsanlæg samt anlæg, der producerer krebs.

Inaktive anlæg omfatter primært anlæg, der ikke har haft produktion i året. I tilfælde, hvor en virksomhed med flere anlæg har indberettet sin samlede produktion på ét anlæg, og hvor det ikke har været muligt at opdele denne produktion, er anlæg uden indberettet produktion blevet karakteriseret som inaktive.

### Gruppering af populationen

Den samlede population af anlæg er opdelt efter ét eller flere kriterier for at danne så homogene grupper af anlæg som muligt, da dette giver det bedste udgangspunkt for at sammenligne anlæggene produktionsmæssigt og økonomisk, og dermed de bedste forudsætninger for at simulere regnskaber for de anlæg, som ikke er blevet indberettet til statistikken.

Tabel 6 viser populationens anlæg og indhentede regnskaber fordelt på de forskellige grupper i populationen.

Tabel 6. Population og regnskaber, fordelt på anlægstype og økonomiske størrelsesklasser. 2007

		Bruttoudbytte i 1.000 kr.				I alt
		0 -699	700 -1.499	1.500 -2.499	2.500+	
<b>Anlægstype</b>						
Traditionelle dambrug	Anlæg	62	46	36	64	208
	Regnskaber	24	19	13	40	122
Modeldambrug type 1	Anlæg	..	..	..	..	16
	Regnskaber	..	..	..	..	9
Modeldambrug type 3	Anlæg	..	..	..	..	11
	Regnskaber	..	..	..	..	11
Havbrug	Anlæg	..	..	..	..	20
	Regnskaber	..	..	..	..	18
Ålebrug	Anlæg	..	..	..	..	8
	Regnskaber	..	..	..	..	6
Skaldyrsanlæg	Anlæg	..	..	..	..	10
	Regnskaber	..	..	..	..	4
Andre anlæg	Anlæg	..	..	..	..	7
	Regnskaber	..	..	..	..	4

Anm.: Anlæggene er fordelt på størrelsesklasser efter værdien af bruttoudbyttet.

Akvakulturanlæggene er overordnet opdelt på syv anlægstyper, der knytter sig til anlæggets udformning, og fire økonomiske størrelsesklasser, der knytter sig til værdien af bruttoudbyttet fra fisk, rogn, øjenæg og skaldyr. Traditionelle dambrug er den eneste gruppe, der er opdelt efter økonomisk størrelsesklasse, da der endnu ikke er tilstrækkeligt statistisk grundlag til at gøre dette for andre grupper af anlæg.

### Udvælgelse af stikprøven

Forudsætningerne for udvælgelse af anlæg som en tilfældig stikprøve har ikke været til stede, da der ikke har været nok tilsagn om deltagelse i statistikken fra anlæggene. Derfor er alle anlæg, som har givet tilsagn, blevet udtaget. Der er i alt blevet revisorindberettet regnskaber for 62 virksomheder, som omfatter 134 anlæg. De revisorindberettede regnskaber dækker 48 pct. af den samlede population af anlæg, 66 pct. af det samlede bruttoudbytte og 63 pct. af den samlede mængdemæssige produktion.

### Supplerende regnskaber

For at styrke datamaterialet er regnskabsindsamlingen suppleret med regnskaber fra Erhvervs- og Selskabsstyrelsen. I de fleste regnskaber fra Erhvervs- og Selskabsstyrelsen anvendes *bruttoproduktion*, der omfatter

nettoomsætningen, ændringer i lager, andre driftsindtægter og variable omkostninger.

For at kunne anvende regnskaberne fra Erhvervs- og Selskabsstyrelsen i statistikken er nettoindtægter og -udgifter beregnet på følgende måde: Værdien af det enkelte anlægs produktion er taget fra indberetningen til Fiskeridirektoratets register. Den modsvarende udgiftspost er fordelt efter en omkostningsmodel baseret på de regnskaber, som er indberettet af revisorer. Omkostningsmodellen beregner et gennemsnit for samtlige omkostningsposter i de indberettede regnskaber for hver anlægstype og hver af de økonomiske størrelsesklasser. I tilfælde, hvor der er store afvigelser mellem oplysninger fra Fiskeridirektoratet om produktionens størrelse og oplysninger fra Erhvervs- og Selskabsstyrelsen om de tilhørende omkostninger, er regnskabet ikke anvendt.

Til brug for revisorerens indberetning af regnskabsdata til statistikken er udsendt et detaljeret indberetningsskema med tilhørende vejledning, hvilket sammen med den efterfølgende validering i Danmarks Statistik sikrer en høj grad af sammenlignelighed i resultaterne. For de regnskaber, der indberettes til Erhvervs- og Selskabsstyrelsen gælder ikke tilsvarende krav om ensartethed for de enkelte poster. Alligevel forbedres statistikken af ved at inddrage disse offentligt tilgængelige regnskaber. Således kan hovedstørrelser som driftsresultat og balanceposter som regel tages direkte fra regnskabet.

Regnskaber fra Erhvervs- og Selskabsstyrelsen omfatter for 2008 otte virksomheder, der tilsammen omfatter 14 anlæg. Disse svarer til 5 pct. af anlæggene i populationen, 8 pct. af bruttoudbyttet og 7 pct. af den samlede mængdemæssige produktion.

Samlet dækker de revisorindberettede regnskaber og regnskaberne fra Erhvervs- og Selskabsstyrelsen 70 virksomheder, der omfatter 148 anlæg. Det svarer til 53 pct. af anlæggene i populationen, 74 pct. af det samlede bruttoudbytte og 70 pct. af den samlede mængdemæssige produktion.

### **Simulering af regnskaber**

De revisorindberettede regnskaber bruges til at simulere de manglende regnskaber i populationen, således at der i statistikken indgår tal for samtlige anlæg i populationen. Dette sker ved hjælp af en datasimuleringsmodel, hvor det enkelte regnskab bliver beregnet på baggrund af Fiskeridirektoratets produktionsoplysninger samt regnskabsdata for en repræsentativ gruppe af tilsvarende anlæg.

Til bestemmelse af de repræsentative grupper er valgt parametrene *anlægstype* og *økonomisk størrelsesklasse* (se tabel 6). Det enkelte regnskabs bruttoudbytte ekskl. andre indtægter og regulering af fiskebeholdning bruges sammen med gennemsnitstal for de revisorindberettede regnskaber i repræsentative grupper til at beregne samtlige poster i regnskabet.

Gennemsnittet fra de revisorindberettede regnskaber beregnes som et simpelt gennemsnit for de enkelte poster, hvilket vil sige, at gennemsnittet er for alle regnskaber i gruppen og ikke kun for dem, hvor den pågældende variabel er større end nul.

Et simuleret regnskab består af de produktionsoplysninger, der er indsamlet af Fiskeridirektoratet, kombineret med omkostningsstrukturen for en lignende gruppe af revisorindberettede regnskaber skaleret til at matche det konkrete anlægs produktionsværdi.

### **Øvrige beregningsforudsætninger**

For anlæg, hvor den eneste kendte oplysning har været anlæggets foderkvote, er produktionen beregnet ud fra en forudsætning om, at sammenhængen mellem foderkvote og den producerede mængde er 1:1.

Da statistikken kun omfatter opdræt, er oplysninger om indtægter fra anden virksomhed som fx handels- og forarbejdningsvirksomhed så vidt muligt udskilt af regnskaberne.

Regnskaber, som ikke ved indberetningen fra revisorer har været opdelt på anlægsniveau, er blevet opdelt ud fra det enkelte anlægs bruttoudbytte (ekskl. andre indtægter) oplyst til Fiskeridirektoratet. Hvis disse oplysninger ikke har været tilgængelige, er det enkelte anlægs foderkvote blevet benyttet til fordelingen af regnskaberne på anlægsniveau.

Enkelte virksomheder er ikke opdelt på anlæg, da produktionen ikke har kunnet opdeles ud fra de oplysninger, der har været til rådighed.

Sættefisk til havbrug er en produktionsform, der ikke i øjeblikket registreres i Fiskeridirektoratet. Der indsamles regnskabsoplysninger på denne produkttype, men oplysningerne har ikke været tilstrækkeligt solide til, at de kan præsenteres særskilt. Indberettede sættefisk til havbrug er derfor lagt sammen med gruppen yngel og sættefisk.

Regulering af fiskebeholdning beskriver værdien af ændringen i varebeholdningen af fisk fra primo til ultimo i året. Hvis mængden er positiv, er der opbygget et større lager, mens hvis reguleringen er negativ, er der solgt ud af lageret. Værdien af varelageret kan både øges ved, at lageret opbygges mængdemæssigt, men kan også øges, hvis værdien af lageret øges, uden at mængden øges. Tilsvarende gælder, hvis værdien af varelageret falder.

### **Indhold af tabeller**

*Total* i tabellerne viser den samlede mængde eller værdi for alle anlæg, som indgår i grupperingen. *Gennemsnit pr. anlæg* og *gennemsnit pr. virksomhed* viser den gennemsnitlige mængde eller værdi pr. anlæg eller pr. virksomhed for alle de anlæg eller virksomheder, der indgår i grupperingen. Gennemsnittet for anlæg og virksomheder beregnes som et simpelt gennemsnit, hvilket vil sige, at gennemsnittet er for alle anlæg eller virksomheder i gruppen og ikke kun for dem, hvor den pågældende variabel er større end nul.

	<b>Ordforklaring</b>	<b>Table translations</b>
1	Antal anlæg i populationen	Number of farms in the population
2	Antal anlæg i stikprøven	Number of farms in the sample
201	Antal virksomheder i populationen	Number of firms in the population
202	Antal virksomheder i stikprøven	Number of firms in the sample
10	PRODUKTION, ton = (11+...+17)	TOTAL PRODUCTION, metric ton = (11+...+17)
11	Konsum, ton.	Fish for consumption, metric ton.
12	Yngel/sættefisk, ton.	Fry and fingerlings, metric ton.
13	Udsætning frivand, ton.	Release into streams and lakes, metric ton.
14	Udsætning (Put & Take), ton.	Put & Take, metric ton.
15	Døde, kasserede og undslupne, ton.	Dead, discarded and escaped fish, metric ton.
16	Anden produktion af fisk, ton.	Other production of fish, metric ton.
17	Regulering af fiskebeholdning, ton, er ændringen i mængden af varebeholdningen af fisk fra primo til ultimo.	Regulation of fish stock, metric ton
21	Rogn, i 1.000 stk.	Spawn for consumption, 1,000 pieces.
22	Øjenæg, i 1.000 stk.	Eyed eggs, 1,000 pieces.
30	BRUTTOUDBYTTE = (31+...+43)	GROSS OUTPUT = (31+...+43)
31	Konsum, i 1.000 kr.	Fish for consumption, in 1,000 DKK
32	Yngel/Sættefisk, i 1.000 kr.	Fry and fingerlings, in 1,000 DKK
33	Udsætning frivand, i 1.000 kr.	Release into streams and lakes, in 1,000 DKK
34	Udsætning (Put & Take), i 1.000 kr.	Put & take, in 1,000 DKK
36	Anden produktion af fisk, i 1.000 kr.	Other production of fish, in 1,000 DKK
37	Regulering af fiskebeholdning, i 1.000 kr., er ændringen i værdien af varebeholdningen af fisk fra primo til ultimo.	Regulation of fish stock, in 1,000 DKK
41	Rogn, i 1.000 kr.	Spawn for consumption, in 1,000 DKK
42	Øjenæg, i 1.000 kr.	Eyed eggs, in 1,000 DKK
43	Andre indtægter dækker salg vedr. Put & Take (fiskekort m.v.), direkte salg, varesalg i øvrigt, indtægter vedr. tidligere års produktion, driftstilskud og andre akvakulturindtægter.	Other income includes sales from Put & Take (fishing permit), direct sales, other sales, income from last year production, subsidies, other income from aquaculture.



Ordforklaring	Table translations
50 <b>DRIFTSOMKOSTNINGER</b> = (51+...+59)	<b>COSTS</b> = (51+...+59)
51 <b>Salgs- og distributionsomkostninger</b> indeholder salgsfragt samt slagte- og fryseomkostninger.	<b>Sales and distribution costs</b> include sales freight and costs from cold storing and slaughtering.
52 <b>Omkostninger til fisk</b> omfatter køb af øjenæg samt yngel og sættefisk.	<b>Costs of purchasing fish</b> , eyed eggs for breeding, fry and fingerlings.
53 <b>Omkostninger til foder m.v.</b> omfatter varekøb af foder, regulering af foderbeholdning samt betaling til produktionsafgiftsfonden.	<b>Costs of fish feed</b> include purchase of fish feed, regulation of fish feed stock and payment of duty to a production fund.
54 <b>Omkostninger til elektricitet</b>	<b>Costs of electricity</b>
55 <b>Andre variable omkostninger</b> indeholder ilt, vand, olie og gas, udgifter til dyrlæge, medicin, vaccination og hjælpstoffer samt diverse varekøb.	<b>Other variable costs</b> include, oxygen, water, oil and gas, veterinarian costs, medicine, vaccination, and other variable costs.
56 <b>Drift og vedligeholdelse af anlæg og materiel</b> omfatter forsikring af fiskebestand, driftskontrol, vandprøver, analyser, miljøkontrol, miljøafgift, restkoncentrationsafgift, renovation, destruktion, fraførsel af døde fisk, vedligeholdelse af driftsmateriel, mindre nyanskaffelser, leje af driftsmateriel, drift og vedligeholdelse samt forsikring af køretøjer og både.	<b>Managing and maintenance of plant and machinery</b> includes insurance of fish stock, environmental analysis and control, removal of dead fish, maintenance and leasing of operating assets and maintenance of vehicles and boats.
57 <b>Drift, ejendomme</b> indeholder ejendomsskat, ejendomsforsikringer, vedligeholdelse af driftsbygninger og medarbejderboliger, forpagtning inklusiv leje, drift af jordarealer og øvrige ejendomsomkostninger.	<b>Managing and maintenance of buildings</b> , include property taxes, insurance and maintenance costs of buildings and other real estate costs.
58 <b>Administrationsomkostninger</b> indeholder kontorhold og kontorartikler, juridisk og regnskabsmæssig assistance, honorarer til konsulenter samt øvrige administrationsomkostninger.	<b>Administration costs</b> , e.g. costs of management, telephone, accounting, lawyer's fee, etc.
59 <b>Personaleomkostninger</b> er arbejdsvederlag til ejere og familie, hvis disse fremgår af regnskabet, fiskemester og øvrige medarbejdere samt feriepengeregulering, lønrefusion, pensioner, ATP, sociale bidrag, personaleforsikring samt øvrige personaleomkostninger.	<b>Wage expenses</b> , includes wages to owner and his family (if the wage to the owner and his family is a part of the accounts), wages to employees, social expenses and payment in kind to employees.
60 <b>AFSKRIVNINGER</b> på immaterielle og materielle aktiver.	<b>DEPRECIATIONS</b> fixed assets.
70 <b>DRIFTSRESULTAT FØR RENTER</b> = (30-50-60)	<b>OPERATING PROFIT</b> = (30-50-60)
80 <b>NETTORENTEUDGIFTER</b> = (82-81)	<b>INTEREST EXPENDITURE, NET</b> = (82-81)
81 <b>Renteindtægter</b>	<b>Interest income</b>
82 <b>Renteudgifter</b>	<b>Interest expenditure</b>
90 <b>RESULTAT FØR SKAT OG EKSTRAORDINÆRE POSTER</b> = (70-80)	<b>PROFIT ON ORDINARY ACTIVITIES</b> = (70-80)
98 <b>Ekstraordinære nettoindtægter</b>	<b>Extraordinary income, net</b>
99 <b>Selskabsskat</b>	<b>Corporation tax</b>
100 <b>DRIFTSRESULTAT</b> = (90+98-99)	<b>NET PROFIT</b> = (90+98-99)

Ordforklaring	Table translations
<b>Balance</b>	<b>Balance sheet</b>
110 <b>AKTIVER = (111+119)</b>	<b>ASSETS = (111+119)</b>
111 <b>ANLÆGSAKTIVER = (112+113)</b>	<b>FIXED ASSETS = (112+113)</b>
112 <b>Immaterielle anlægsaktiver</b>	<b>Intangible assets</b>
113 <b>MATERIELLE ANLÆGSAKTIVER = (114+115+116+117+118)</b>	<b>TANGIBLE ASSETS = (114+115+116+117+118)</b>
114 <b>Grunde, bygninger</b>	<b>Land and buildings</b>
115 <b>Produktionsanlæg og maskiner</b>	<b>Plant and machinery</b>
116 <b>Andre anlæg, driftsmateriel og inventar</b>	<b>Other plants, machinery and inventory</b>
117 <b>Anlæg under opbygning</b>	<b>Plant and buildings under construction</b>
118 <b>Finansielle anlægsaktiver</b>	<b>Financial assets</b>
119 <b>OMSÆTNINGSAKTIVER = (121+122+123+124)</b>	<b>CURRENT ASSETS = (121+122+123+124)</b>
121 <b>Varebeholdning</b>	<b>Stocks</b>
122 <b>Tilgodehavender</b>	<b>Trade debtors</b>
123 <b>Værdipapirer og kapitalandele</b>	<b>Other current assets</b>
124 <b>Likvide beholdninger</b>	<b>Financial assets</b>
130 <b>PASSIVER = (131+132+133+134)</b>	<b>LIABILITIES = (131+132+133+134)</b>
131 <b>Egenkapital ultimo</b>	<b>Net capital, end of the year</b>
132 <b>Hensatte forpligtelser</b>	<b>Provisions</b>
133 <b>Langfristet gæld</b>	<b>Long term debt</b>
134 <b>Kortfristet gæld</b>	<b>Short term debt</b>
140 <b>INVESTERINGER</b>	<b>INVESTMENTS</b>

## 12. English Abstract: Danish Aquaculture 2008

This population contains accounts statistics compiled for the fifth time on the Danish primary aquaculture sector. They cover data from 2004 to 2008. The accounts statistics for 2008 are based on a sample of annual accounts obtained from 148 aquaculture farms. The sample covers 53 percent of the total farm population and 74 percent of the total gross output in value terms. In 2008 commercial farms registered a total population of 280 units distributed among 162 firms as specified above. In the same year, total gross output from aquaculture amounted to DKK 1,005 million, while total costs accounted for DKK 914 million. Depreciations were DKK 48 million and net interest costs were DKK 52 million. Total net profit from primary aquaculture was negative at DKK 9 million in 2008 (see tables 1.1 and 1.2). On average, total gross output was DKK 3.6 million, whereas costs were DKK 3.3 million per farm. Net loss averaged DKK 33,000 per farm (see tables 1.3 and 1.4).

*Table 7.* Farms and accounts distributed by farm type and economic size class. 2008

		Gross output in DKK 1,000				Total
		0 - 699	700 - 1,499	1,500 - 2,499	2,500+	
<b>Farm type</b>						
Trout farms, traditional	Farms	62	46	36	64	208
	Accounts	24	19	13	40	122
Trout farms, re-circulated Model type 1	Farms	..	..	..	..	16
	Accounts	..	..	..	..	9
Trout farms, re-circulated Model type 3	Farms	..	..	..	..	11
	Accounts	..	..	..	..	11
Sea farms	Farms	..	..	..	..	20
	Accounts	..	..	..	..	18
Eel farms	Farms	..	..	..	..	8
	Accounts	..	..	..	..	6
Shellfish farms	Farms	..	..	..	..	10
	Accounts	..	..	..	..	4
Other farms	Farms	..	..	..	..	7
	Accounts	..	..	..	..	4

Note: Economic size classes are defined by gross output from fish, egg and caviar DKK 1,000.

In order to present results for homogeneous groups the production units were divided into sub-groups according to farm type and economic size class for trout farms exclusively. Table 7 shows these sub-groups with the number of farms in each category, as well as the sample size given by the number of accounts.

### **Traditional Trout Farms**

The most common farm type is the traditional trout farm which accounts for 208 units. In 2008, total production from trout farms amounted to 24,407 tonnes and gross output was DKK 467 million. Gross output from fish for consumption was DKK 283 million; whereas production of fingerlings and fry contributed with DKK 77 million, corresponding to 61 percent and 17 percent of total gross output from trout farms respectively (see table 2.1).

In total, costs of traditional trout farms were DKK 409 million mainly made up of both feed and wage costs, which accounted for DKK 166 and 74 million respectively. Depreciations were DKK 22 million and net interest costs were DKK 27 million. Adjusted for extraordinary income and cooperation tax, the total net result for traditional trout farms was DKK 8.5 million, corresponding to an average of DKK 41,000 per trout farm (see tables 2.1 - 2.4).

### **Economic Size Classes**

Trout farms were classified into four different classes categorized by their economic size based on gross output from fish, eggs and caviar.

Table 7 shows the number of farms in the four economic size classes. Despite a relatively even distribution of the number of farms in each class, farms from the two classes with the highest output contribute with 83 percent of the total gross output from trout farms. The average investments from the class with the lowest output (i.e. DKK 0-699,000) are DKK 27,000; whereas farms from the highest output class (i.e. DKK 2,500,000+) averaged investments for DKK 930,000 (see tables 4.1 - 4.4).

### **Sea Farms**

In 2008, there were 20 sea farms distributed among 6 firms. Total production from sea farms was 8,911 tonnes and the gross output was DKK 271 million, dominated by DKK 137 million from fish for consumption and DKK 88 million from the production of caviar (see table 3.1).

Costs were DKK 261 million and depreciations DKK 9 million. Net interest expenditure amounted to DKK 11 million and net profit for sea farms turned negative at DKK 8 million (see tables 3.1 and 3.2).

On average, sea farms produced 446 tonnes of fish and had a gross output of DKK 14 million. On average, costs amounted to DKK 13 million and the average net loss was DKK 419,000 per sea farm (see tables 3.3 and 3.4).

### **Eel Farms**

In 2008, there were 8 eel farms distributed among 8 firms. Total production from eel farms was 1,606 tonnes and the gross output was DKK 96 million (see table 3.1).

Costs were DKK 87 million and depreciations DKK 4 million. Net interest costs were DKK 3 million and the net profit for eel farms was DKK 1 million (see tables 3.1 and 3.2).

### **Shellfish Farms**

In 2003, the Danish Directorate for Fisheries of the Ministry of Food, Agriculture and Fisheries began to issue permissions to run shellfish farming and in 2006 there were a sufficient number of farms with a total production large enough for this farm type to be presented in the accounts statistics with aggregated data.

In 2008, there were 10 commercial shellfish farms with a total production of 1,481 tonnes, which was made by blue mussels exclusively. Gross output was DKK 11 million, costs were DKK 10 million and depreciations DKK 2 million, which resulted in a negative operating profit of DKK 753.000 (see table 3.1).

Interest expenditure was DKK 647,000, which resulted in a total negative net profit of DKK 1.2 million (see table 3.2).

### **Other Farms**

The other farm segment contains two types of farms: Land based sea farms and other recirculated fish farms with a production of other species than rainbow trout. These two groups are made up of 7 farms altogether.

In 2008, total gross output for the above 2 types of farms amounted to DKK 22 million, while costs were DKK 20 million, depreciations amounted to DKK 1 million resulting in an operating profit of DKK 967,000. Interest expenditure amounted to DKK 1 million, leaving a negative net profit of DKK 489,000 (see table 3.2).

### 13. Revisorfirmaer og regnskabskontorer der har bidraget med regnskaber til statistikken

Agri Nord, Aars  
Beierholm, Viborg  
Blicher Revision og Rådgivning, Herning  
Dansk Revision Kalundborg A/S  
Dansk Revision, Kolding - Egtved  
Dansk Revision, Silkeborg A/S  
Deloitte, Esbjerg  
Deloitte, Viborg  
Deloitte, Aars  
Ernst & Young, Vejle  
Frederiksværk Åleeksport A/S  
Graungaard og Partnere ApS, Vejle  
H. Martinsen A/S, Kolding  
H. Martinsen A/S, Vejle  
H. Martinsen A/S, Grindsted  
H-Bogføring ApS, Sønderborg  
Kloster Revision, Løgumkloster  
Kolding Herreds Landbrugsforening, Kolding  
Landbo Thy, Thisted  
Leo Hansen I/S, Haderslev  
Musholm Lax A/S, Gørlev  
O. A. Revision A/S, Kolding  
Partner Revision Vest A/S, Esbjerg  
Partner Revision, Ringkøbing  
PriceWaterhouseCoopers, Holstebro  
PriceWaterhouseCoopers, Ringkøbing  
PriceWaterhouseCoopers, Skive  
PriceWaterhouseCoopers, Skjern  
Revision Limfjord, Nykøbing Mors  
Revision Limfjord, Thisted  
Revisionsfirmaet Elley ApS, Østbirk  
Revisionsfirmaet Erik Christensen, Køge  
Revisionsfirmaet K. E. Simonsen ApS, Vejen  
Revisionskontoret i Juelsminde A/S  
Revisorgården i Tønder  
Revisorhuset Holstebro I/S  
Trekroner Revision A/S, Roskilde