

Fødevareøkonomisk Institut

Serie A, 1993-2002

Svinebedrifternes økonomi

- Regnskabsstatistik 1993 – 2002

Financial results for Danish pig holdings 1993 - 2002

København 2004

**Signatur-
forklaring**

- Nul eller mindre end $\frac{1}{2}$ af den anvendte enhed
- Tal kan efter sagens natur ikke forekomme
- .. Oplysning for usikker, giver ingen mening eller udeladt af diskretionshensyn
- ... Oplysning foreligger ikke
- Vandret eller lodret streg markerer databrud i en tidsserie. Oplysningerne fra før og efter databrudet er ikke fuldt sammenlignelige

Som følge af afrunding kan summen af tallene i tabellerne afvige fra totalen

Symbols

- Nil or less than half the final digit shown
- Not applicable
- .. Available information not conclusive or not disclosable
- ... Data not available
- Horizontal or vertical line indicates break in series, which means that data before and after break in series are not fully comparable

Due to rounding, the figures given for individual items do not necessarily add up to the corresponding totals shown.

Indholdsfortegnelse:

Sammendrag	4
Forord	5
1. Indledning	6
1.1 Metode til tabelfremstilling	7
2. Svinebedrifternes økonomi 1993-2002	10
2.1 Prisudvikling	10
2.2 Strukturudvikling	13
2.3 Udvikling i areal og dyrehold	14
2.4 Arbejdsindsats og brugeralder	18
2.5 Bruttoudbytte	20
2.6 Drifts- og finansieringsomkostninger	22
2.7 Driftsresultat	24
2.8 Aktiver og gæld	26
2.9 Den samlede økonomi for landmandsfamilierne	27
Tabeloversigt	33
Tabel 3.1. Heltidsbedrifter med svin: Ressourcer	34
Tabel 3.2. Heltidsbedrifter med svin: Resultatopgørelse	35
Tabel 3.3 Heltidsbedrifter med svin: Investering, finansiering og balance	36
Tabel 3.4 Heltidsbedrifter med svin: Landmandsfam. indk., ops. og egenkapital	37
Tabel 4.1 Søer/smågrise: Ressourcer	38
Tabel 4.2 Søer/smågrise: Resultatopgørelse	39
Tabel 4.3 Søer/smågrise: Investering, finansiering og balance	40
Tabel 4.4 Søer/smågrise: Landmandsfam. indkomst, opsparing og egenkapital	41
Tabel 5.1 Søer/slagtesvin: Ressourcer	42
Tabel 5.2 Søer/slagtesvin: Resultatopgørelse	43
Tabel 5.3 Søer/slagtesvin: Investering, finansiering og balance	44
Tabel 5.4 Søer/slagtesvin: Landmandsfam. indkomst, opsparing og egenkapital	45
Tabel 6.1 Slagtesvin: Ressourcer	46
Tabel 6.2 Slagtesvin: Resultatopgørelse	47
Tabel 6.3 Slagtesvin: Investering, finansiering og balance	48
Tabel 6.4 Slagtesvin: Landmandsfam. indkomst, opsparing og egenkapital	49
Ordforklaring/Table translations	50
Summary	57
Referencer	61

Sammendrag

Der er i denne publikation fremstillet en tidsserie for specialiserede heltidssvinebedrifter gældende for perioden 1993-2002. Formålet er at præsentere et mere nuanceret billede af udviklingen i den primære svineproduktion, end det der fremgår af Fødevarerøkonomisk Instituts løbende regnskabsstatistik. Der fokuseres på de tre bedriftstyper *Søer/smågrise*, sohold med betydeligt salg af smågrise, *Søer/Slagtesvin*, sohold med betydeligt salg af egne slagtesvin, og *Slagtesvin*, hvor der er et betydeligt salg af slagtesvin, men intet sohold. Endvidere opstilles kategorien *Heltidsbedrifter med svin*, som udgøres af summen af de tre førnævnte bedriftstyper.

For så vidt angår strukturudviklingen går tendensen entydigt mod færre, større og mere specialiserede bedrifter, hvilket vil sige bedriftstyperne *Søer/smågrise* og *Slagtesvin*. Udviklingen forstærkes af, at yngre landmænd samtidig synes at søge mod de specialiserede driftsformer, hvorfor det kan forventes, at en stadig stigende del af svineproduktionen vil foregå på disse to driftstyper.

Med hensyn til økonomien er det gennemsnitlige bruttoudbytte steget med ca. 80 pct. i perioden, dog med betydelig variation mellem de enkelte år som følge af de kraftige konjunkturudsving. Lønningsevne og forrentningsprocent har ligeledes fulgt konjunkturerne, men det er bemærkelsesværdigt, at bedriftstypen *Slagtesvin* på disse nøgletal konsekvent har klaret sig dårligere end de to øvrige bedriftstyper.

Den betydelige indkomstvariation, både mellem bedrifterne og mellem de enkelte år, har været mest markant på bedriftstyperne *Søer/smågrise* og *Søer/slagtesvin*, ligesom variationen har været stigende med stigende bedriftsstørrelse målt på antal dyreenheder. Det er i denne sammenhæng værd at bemærke, at der selv i dårlige år er bedrifter, som opnår rimelige økonomiske resultater, ligesom det modsatte kan være tilfældet under højkonjunktur.

Værdien af landbrugsaktiverne har generelt været støt stigende for heltidsbedrifter med svin, som følge af investeringer og prisstigninger på aktiver, og udgjorde i 2002 i gennemsnit 11,3 millioner kr. pr. bedrift, hvilket er tre gange mere end i 1993. Opsparingen i perioden har sammen med stigningen i aktiverne bidraget til en generelt lavere gældsprocent, dog med variation for de forskellige bedriftstyper. Ved analyseperiodens afslutning har bedriftstypen *Søer/slagtesvin* den laveste gældsprocent, hvilket i vid udstrækning kan forklares med den højere gennemsnitsalder for brugerne på disse bedrifter.

Forord

Denne publikation kan betragtes som et supplement til Fødevareøkonomisk Instituts landbrugsregnskabsstatistik. Formålet er at præsentere data for mere specialiserede bedrifter inden for svineproduktion, end det hidtil har været tilfældet i den løbende statistik.

I nærværende publikation er der fremstillet og analyseret en tidsserie for specialiserede heltidssvinebedrifter. Det vil sige, at kun rene svinebedrifter indgår i tidsserien, mens blandede bedrifter, der både har svin og et betydeligt andet husdyrhold af f.eks. kvæg, fjerkræ eller mink er sorteret fra. Der opereres i publikationen med en 10-årig tidsserie, men tilsvarende FØI's landbrugsregnskabsstatistik, hvor der findes opdaterede tidsserier fra 1990, kan der findes data tilbage til dette tidspunkt på FØI's hjemmeside¹.

Af hensyn til overskueligheden er publikationen bygget op i to dele, således at der indledes med et tekstafsnit indeholdende analyse og figurer, mens tabelafsnittet er placeret bagerst i publikationen.

Databehandling og analysearbejde er udført af Peter Vig Jensen, Rasmus Anders Nielsen og Henrik Bolding Pedersen. Publikationen er redigeret i samarbejde med statistikchef Vøgg Løwe Nielsen.

Fødevareøkonomisk Institut, februar 2004

Johannes Christensen

¹ Internetadresse: www.foi.dk (Vælg 'Data og Statistik').

1. Indledning

I den nuværende regnskabsstatistik fra Fødevarøkonomisk institut vises gennemsnitstal for bedrifter i dansk landbrug. For heltidsbedrifter vises endvidere gennemsnit for de generelle driftsformer planteavl, kvæg, svin og pelsdyr, således at alle bedrifter er med i én af de nævnte driftsformer. Dette betyder, at en del blandede bedrifter og især bedrifter med fjerkræ er indplaceret under den generelle driftsform svin, som det fremgår af tabel 1.1.

Formålet med denne publikation er, med udgangspunkt i data for driftsformen *Svin* fra Fødevarøkonomisk Instituts regnskabsstatistik, at fremstille en tidsserie for specialiserede heltidssvinebedrifter med henblik på at præsentere et mere nuanceret billede af udviklingen i den primære svineproduktion.

Tabel 1.1. Heltidsbedrifter i driftsform "svin" i regnskabsstatistikken 2002

Svine-, fjerkræ- og pelsdyrproduktion	Stratum i Statistikken G.S	Beskrivelse	Antal heltidsbedrifter i 2002-stikprøve
Svin	3.1 - 3.2	Mere end 2/3 af bedriftens SDB kommer fra svin.	200
Svin, fjerkræ og pelsdyr	3.3	Mere end 2/3 af bedriftens SDB kommer fra svin + fjerkræ + pelsdyr, men højst 2/3 fra svin.	44
Svin/fjerkræ/pelsdyr + kvæg/får/heste	3.4	Mere end 1/3 af bedriftens SDB kommer fra svin + fjerkræ + pelsdyr, og mere end 1/3 fra kvæg + får + heste. Omfatter endvidere bedrifter, hvor mere end 1/3 og højst 2/3 af bedriftens SDB kommer fra svin + fjerkræ + pelsdyr; ingen anden produktionsretning bidrager med mere end 1/3 af bedriftens samlede SDB.	20
Svin/fjerkræ/pelsdyr + planteproduktion	3.5	Mere end 1/3 af bedriftens SDB kommer fra svin + fjerkræ + pelsdyr, og mere end 1/3 fra agerbrug.	296
Blandet landbrug	3.6	Driftsformer, der ikke er dækket af øvrige grupper.	3
Svinedriftsform, serie A	3.1 – 3.6		563

Anm: Stratum henviser til statistikudarbejdelsen. "G" betegner den generelle driftsform (1 = planteavl, 2 = kvæg og 3 = svin), mens "S" betegner den specifikke driftsform.

Den generelle driftsform, der i regnskabsstatistikken benævnes *Svin*, er som nævnt ret bred, idet den bl.a. også omfatter bedrifter med fjerkræ, og bedrifter der ikke opfylder kriterierne for at være i driftsformerne *Planteavl*, *Kvæg* eller *Pelsdyr*. I tabel 1.1 er vist, hvor mange regnskaber for heltidsbedrifter der indgår i driftsformen *Svin*. Hovedparten af bedrifterne med mange søer falder i første gruppering med mere end 2/3 af SDB fra svin, mens mange bedrifter med stor produktion af slagtesvin falder i den blandede gruppe med *Svin/fjerkræ/pelsdyr + planteproduktion*, hvilket især skyldes større planteproduktion på de pågældende bedrifter. Hvornår en bedrift tilhører den ene eller anden driftsform er defineret ud fra fordelingen af bedriftens standarddækningsbidrag (SDB) ².

1.1. Metode til tabelfremstilling

Formålet er her at udarbejde tabeller for heltidsbedrifter, der er specialiseret i svin, og samtidig ikke har betydeligt husdyrhold af malkekøer, fjerkræ og mink. I praksis betyder det især, at heltidsbedrifter med væsentlig fjerkræproduktion ikke medtages i tidsserierne.

Tabel 1.2. Heltidsbedrifter med specialiseret svineproduktion, 2002

Svine-, fjerkræ- og pelsdyrproduktion	Stratum i statistikken G.S	Bedrifter i stikprøven 2002	Frasorterede bedrifter med betydelig anden husdyrproduktion	Resultat
Svin	3.1 + 3.2	200	1	199
Svin, fjerkræ og pelsdyr	3.3	44	44	0
Svin/fjerkræ/pelsdyr+ kvæg/får/heste	3.4	20	15	5
Svin/fjerkræ/pelsdyr + planteproduktion	3.5	296	24	272
Blandet landbrug	3.6	3	3	0
Svinedriftsform, serie A	3.1 – 3.6	563	87	476

² Beregningen af SDB er udførligt beskrevet i [2. Fødevarøkonomisk Institut: Landbrugsregnskabstatistik 2002, Materialeudvælgelse, beregningsmetoder og definitioner, www.foi.dk] og [5. Fødevarøkonomiske Institut: SGM-calculation of costs in Denmark, Working Paper 6/2003].

Som det ses af tabel 1.2 blev de 563 heltidsbedrifter, der i regnskabsstatistikken for 2002 indgår i driftsformen *Svin* reduceret til 476 specialiserede svinebedrifter. Af de 476 bedrifter i 2002 dannes 3 undergrupper af specialiserede svinebedrifter:

1. *Søer/smågrise*
2. *Søer/slagtesvin*
3. *Slagtesvin*

Disse tre grupperinger bruges herefter gennemgående i publikationen.

For gruppe 1 kræves, at der er solgt mindst 100 smågrise, mens der for gruppe 3 kræves, at der ikke er søer, men at der er købt mindst 100 smågrise³. Dette betyder en yderligere sortering af regnskaber, som illustreret i tabel 1.3. Opdelingen af bedrifter mellem gruppe 1 og 2 går på antallet af solgte svin. Til gruppe 1 hører bedrifter, hvor antallet af solgte smågrise er større end 2/3 af bedriftens samlede salg af svin og modsat for gruppe 2. Det kan ses af tabellen, at de dannede grupperinger af specialiserede svinebedrifter går på tværs af opdelingen efter bedrifternes SDB.

Tabel 1.3. Heltidsbedrifter med specialiseret svineproduktion, 2002

Svine-, fjerkræ- og pelsdyrproduktion	Stratum i statistikken G.S	Søer/ smågrise	Søer/ slagtesvin	Slagtesvin	Svinebedrifter i alt
Svin	3.1 + 3.2	121	73	5	199
Svin/fjerkræ/pelsdyr+ kvæg/får/heste	3.3 + 3.4	3	1	1	5
Svin/fjerkræ/pelsdyr + planteproduktion	3.5 + 3.6	36	132	104	272
I alt		160	206	110	476

Danske Slagterier⁴ har en tilsvarende opdeling af landets svinebedrifter baseret på Danmarks Statistiks maj-tælling. Her opdeles bedrifterne i:

- 1) Med søer alene (dvs. søer inkl. smågrise *uden* andre svin på tællingstidspunktet. Der kan dog forekomme salg af f.eks. slagtesvin/kasserede sopolte på andre tider af året).

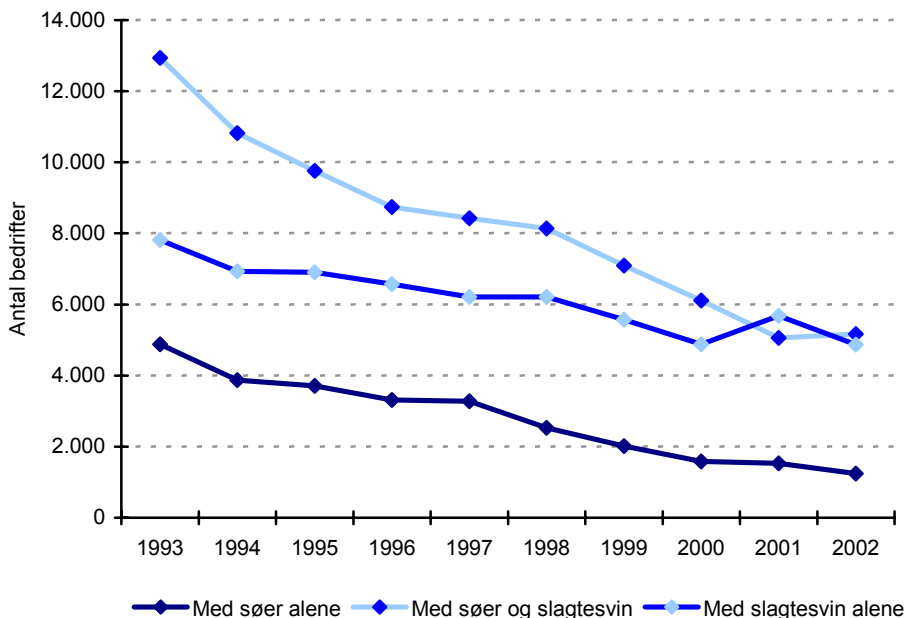
³ Hermed indgår også enkelte bedrifter med køb af 7 kg grise og salg af større smågrise.

⁴ [6: Danske Slagterier: Statistik (flere årgange)].

- 2) Med slagtesvin og søer.
- 3) Med slagtesvin. Her er der ikke søer på bedriften.

Sammenlignes grupperingsmetoderne er der især en forskel mellem 1) og 2), hvilket skyldes, at Danske Slagterier/Danmarks Statistik refererer til et tællingstidspunkt/dato, mens opdelingen af regnskaberne i landbrugsregnskabsstatistikken refererer til et helt produktionsår. Dette giver relativt flere bedrifter med hovedvægt på søer og smågrise i FØI's opgørelse. Desuden foretages der af Danske Slagterier en opdeling af samtlige bedrifter med svin, også deltidsbedrifter, mens der i denne publikation kun indgår bedrifter, hvor svineproduktionen på bedriften har en vis økonomisk størrelse.

Figur 1. Fordelingen af svinebedrifter, 1993-2002



Kilde: [6: Danske Slagterier: Statistik (flere årgange)]. Danske slagterier på basis af Danmarks Statistiks tælling over svinebestanden pr. 1. april. Tællingen omfatter alle bedrifter, både deltids- og heltidsbedrifter.

2. Svinebedrifternes økonomi 1993-2002

I dette afsnit analyseres den økonomiske udvikling for svinebedrifterne i perioden 1993-2002, herefter benævnt analyseperioden. Der analyseres gennemgående 3 typer svinebedrifter benævnt *Søer/smågrise*, *Søer/slagtesvin* og *Slagtesvin*. Hertil svarer en række tabeller med 10-årige tidsserier for henholdsvis *Heltidsbedrifter med svin*: Tabel 3.1 – 3.4, *Søer/smågrise*: Tabel 4.1 – 4.4, *Søer/slagtesvin*: Tabel 5.1 – 5.4 og *Slagtesvin*: Tabel 6.1 – 6.4.

2.1. Prisudvikling⁵

Prisen på svinekød har i analyseperioden især været påvirket af nogle kraftige efterspørgselsstød grundet udefra kommende faktorer. *Kogalskab/BSE* blev for alvor kendt som et stort problem i Storbritannien i foråret 1996 med massedestruktion af kvæg til følge. Forbrugerne var usikre på oksekød og efterspørgslen efter andre kødtyper steg. Prisen på svinekød steg i 1996 med 10 pct. i forhold til året før og landsnoteringen lå over 11 kr. pr. kg. i en længere periode i ugerne 23 – 44 med højeste notering på 11,80 kr. i ugerne 35, 36, 39 og 40. Det medførte, at prisforholdet mellem svinekød og -foder, der giver en indikation af økonomien for svineproducenterne, nåede det for producenterne gunstigste niveau siden 1990 i 3. kvartal 1996. Priser for svinekød, foder og prisrelationen mellem kød og foder fremgår af figur 2.⁶

Prisfaldet for oksekød stoppede stort set i 1997, og forbrugertilliden til oksekødet blev langsomt genetableret. Blandt tiltagene for at hindre kogalskab var skrappe foranstaltninger med hensyn til foder. Anvendelse af kød- og benmel fra døde dyr blev forbudt, og dette medførte stigende priser på andre proteinrige fodermidler.

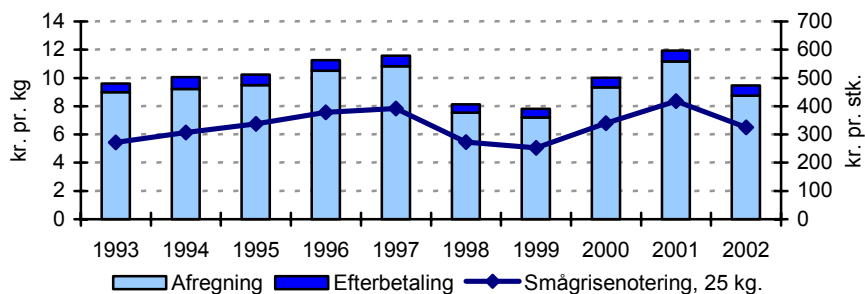
Imidlertid fortsatte husdyrsygdomme med at volde problemer, især i Europa og Asien. Af størst betydning for den danske svineproduktion var *svinepest* i områder af Holland, Tyskland og Belgien. Dette betød, at godt 10 mio. svin blev destrueret, heraf alene 9,5 mio. svin i Holland.

⁵ Dette afsnit er især baseret på beskrivelse af pris- og markedsudviklingen for svin i [3: Fødevareøkonomisk Institut: Landbrugets økonomi, efteråret (flere årgange)] og [4: Fødevareøkonomisk Institut: Jordbrugets prisforhold, serie C, (flere årgange)].

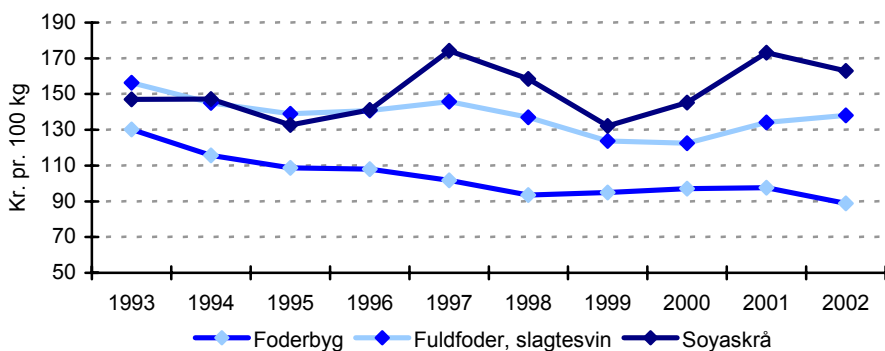
⁶ For en mere detaljeret gennemgang af konjunktursvingningerne i svineproduktionen kan henvises til kapitel 2 i ”Landbrugets økonomi Efteråret 2003”.

Figur 2. Prisudvikling for svinekød, smågrise og foder

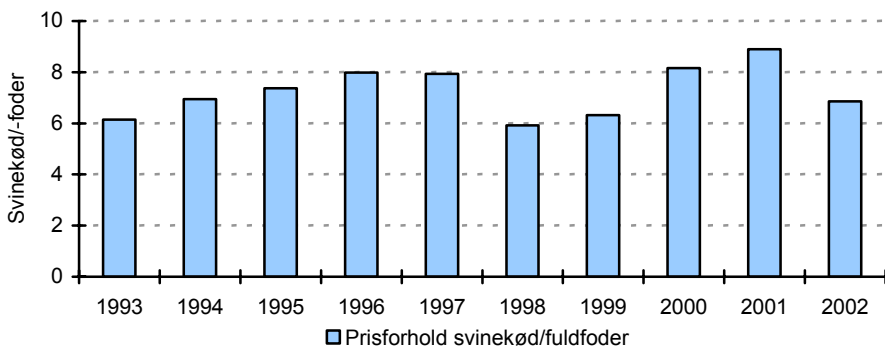
Svinepriser



Foderpriser



Prisforhold mellem svinekød og fuldfoderblanding



Kilde: [4. Fødevarøkonomisk Institut: Jordbrugets prisforhold, serie C, (flere årgange)].

Ydermere udbrød der *mund- og klovtsyge* i det svinekødseksporterende Taiwan. Eksporten fra to normalt store konkurrenter Holland og Taiwan var dermed sat ud af spillet.

Selv om antallet af slagtninger i Danmark steg med et par pct. i 1997 i forhold til året før og trods stigende foderpriser kunne det gunstige prisforhold derfor bibeholdes. Medvirkende hertil var også en øget købekraft fra de østeuropæiske lande. I ugerne 20 og 21 i 1997 oplevedes med 14,10 kr. pr. kg. de højeste landsnoteringer på svinekød i analyseperioden.

I 1998 faldt prisen på svinekød med 30 pct. i forhold til året før. Hovedårsagen var en stigende produktion på verdensplan og en normalisering af produktionen i bl.a. Holland. I en lang periode fra uge 42 i 1998 til uge 22 i 1999 var landsnoteringen på svinekød under 7 kr. pr. kg med absolut lavpunkt i ugerne 4 – 8 i 1999 med 6 kr. pr. kg.

Prisforholdet mellem svinekød og foder var her det ringeste set fra producentside i analyseperioden.

Den anden betydelige højkonjunktur for den danske svineproduktion i analyseperioden tog fart i 2000 og medførte store stigninger i svineprisen. Danmark kunne lukrere på faldende produktion i flere lande. Dette skyldtes både lavere priser i de foregående år, men også igen specifikke sygdomsproblemer, herunder bl.a. i Storbritannien på grund af nedslagtninger i forbindelse med udbrud af *mund- og klovtsyge* og i Spanien på grund af *svinepest*.

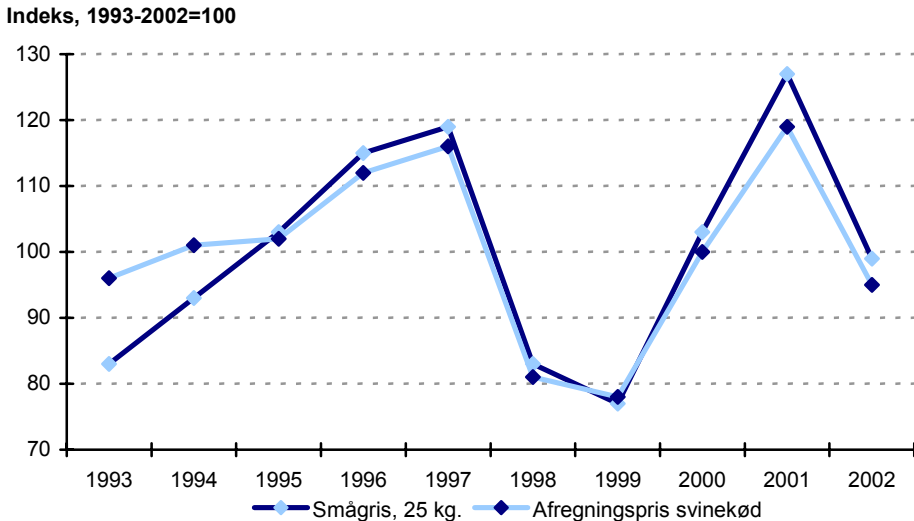
Fællesnoteringen for svinekød var i hele 2001 over 10 kr. pr. kg med undtagelse af årets sidste uge. I foråret 2001 var prisen endda på 12 – 13 kr. pr. kg med top i ugerne 11 – 12. Dermed nåede prisforholdet mellem kød og foder i år 2000 og 2001 et endnu gunstigere niveau end ved højkonjunkturen i 1996-97.

Ved en nærmere analyse af prisudviklingen for svinekød og smågrise ses i analyseperioden en tendens til, at prisen på smågrise svinger mest, jf. figur 3. Dette har selvfølgelig indflydelse på producenternes økonomi, hvor der ligeledes må forventes større svingninger for smågriseproducenterne.

I hele analyseperioden har Danmark formået at undgå de værste sygdomsudbrud, der har været særdeles bekostelige for andre lande. Den danske produktion har, set i lyset af de kraftige udsving i priserne, udviklet sig forbavsende stabilt med stigende pro-

duktion til følge. Det årlige antal slagtninger steg således fra 20 mio. stk. i 1993 til 24,2 mio. stk. i 2002⁷.

Figur 3. Prissvingninger for svinekød og smågrise



Kilde: [4. Fødevarøkonomisk Institut: Jordbrugets prisforhold, serie C, (flere årgange)].

2.2. Strukturudvikling

Som beskrevet i det foregående afsnit om prisudviklingen har de økonomiske vilkår for svineproducenterne været stærkt svingende i analyseperioden. Strukturudviklingen har imidlertid været forholdsvis stabil og er kendetegnet ved stadigt færre, større og tilsyneladende mere specialiserede bedrifter, hvor sidstnævnte udvikling vil blive taget op senere i kapitlet.

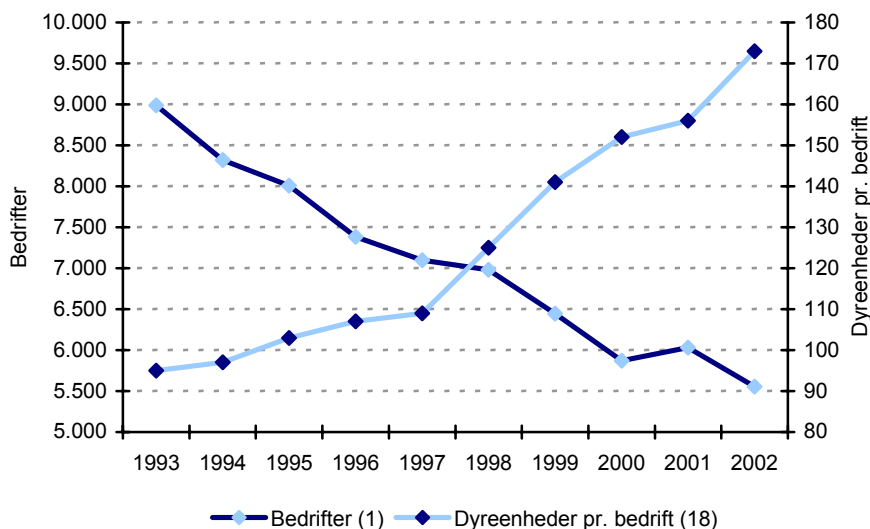
Som det fremgår af figur 4 har antallet af specialiserede heltidsbedrifter med svin under ét været jævnt faldende fra ca. 9.000 bedrifter i 1993 til ca. 5.500 i 2002⁸, svarende til en reduktion på 40 pct. Samtidig er antallet af svin målt i dyreenheder steget fra 95 til 173 enheder pr. bedrift; en stigning på over 80 pct., som især har taget fart fra 1997 og frem. Denne effekt kan dels forklares med produktionsudvidelser på de enkelte bedrifter under højkonjunktoren og dels med, at frafaldet under den efterfølgende

⁷ [6: Danske Slagterier: Statistik (flere årgange)].

⁸ Det samlede antal bedrifter med svin er i perioden faldet fra ca. 26.000 til 11.000, jf. figur 1.

de lavkonjunktur hovedsagligt er sket blandt de mindste bedrifter, hvilket har væsentlig indflydelse på den gennemsnitlige bedriftsstørrelse.

Figur 4. Antal heltidssvinebedrifter og dyreenheder



Kilde: Tabel 4.1.

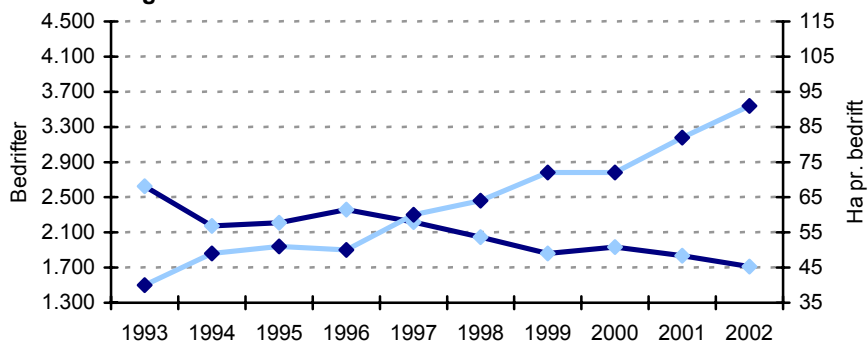
2.3. Udvikling i areal og dyrehold

Strukturudviklingen har som beskrevet været kendetegnet ved færre, men større bedrifter målt i antal dyreenheder pr. bedrift. Harmonikravene, der dikterer forholdet mellem dyrehold og areal på den enkelte bedrift, er ensbetydende med, at svinebedriftenes areal ligeledes er udvidet betydeligt i analyseperioden. I figur 5 er vist udviklingen i antal bedrifter og jordtilliggende for de tre bedriftstyper *Søer/smågrise*, *Søer/slagtesvin* og *Slagtesvin*.

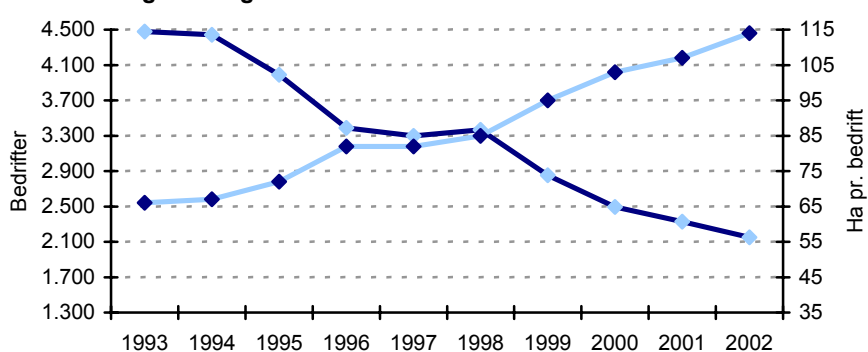
For de to bedriftstyper med søer har der været en næsten helt parallel udvikling med et faldende antal bedrifter og stigende areal pr. bedrift. Arealerne har været jævnt stigende i hele perioden, hvor enkelte mindre udsving kan skyldes den statistiske usikkerhed. For bedrifterne *Søer/smågrise* oplevedes en mindre stigning i antal bedrifter i perioden 1994-96, hvilket kan hænge sammen med en gunstig udvikling i både svinepriser og prisforholdet mellem svinekød og -foder. For bedrifterne *Søer/slagtesvin*

Figur 5. Udviklingen i antal bedrifter og jordtilliggende

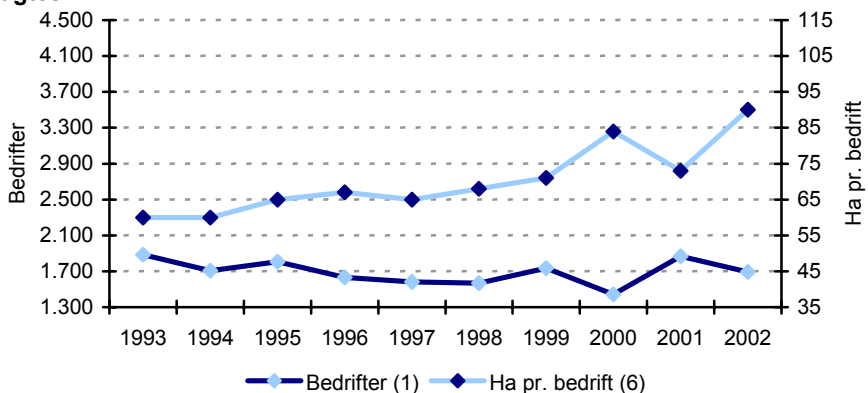
Søer med smågrise



Søer med smågrise/slættesvin



Slættesvin



—◆— Bedrifter (1) —◆— Ha pr. bedrift (6)

Kilde: Tabel 4.1, 5.1 og 6.1.

blev faldet i antal bedrifter neutraliseret i perioden 1996-98, hvilket igen kan tilskrives de førnævnte gunstige forhold, idet udviklingen dog indikerer, at sobedrifter med slagtesvin reagerer mere trægt på konjunkturerne end bedrifter, som kun har smågrise.

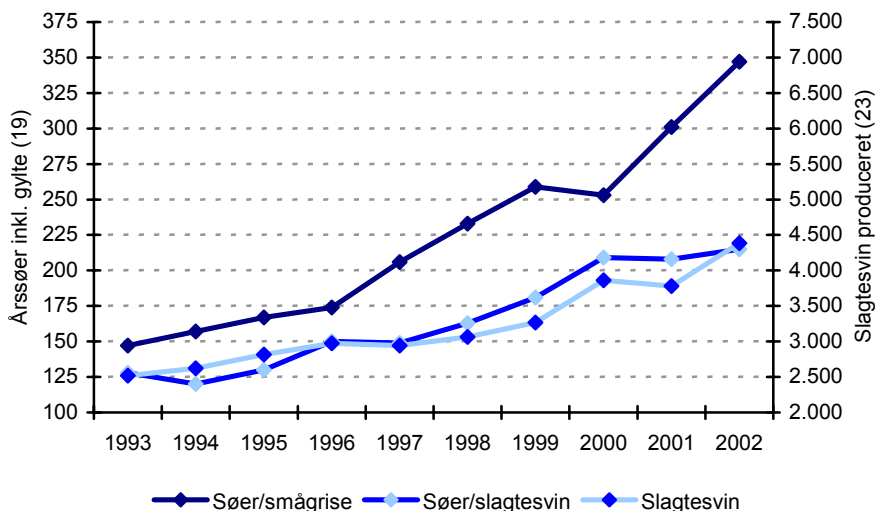
Udviklingen for de rene slagtesvinebesætninger afviger fra de to andre besætningstyper for så vidt angår antallet af bedrifter, idet udsvingene mellem enkelte år relativt har været større. Tendensen har været et faldende antal bedrifter i perioden 1993-97, hvorefter billedet bliver mere uklart med det laveste antal bedrifter for perioden i år 2000, mens år 2001 udviser det næsthøjeste antal bedrifter, og 2002 ender på niveau med 1994.

Som beskrevet i afsnittet om prisudvikling kan de relativt store udsving i antal slagtesvinebedrifter forklares med, at en række producenter er fleksible med hensyn staldudnyttelse og følgelig kan vælge at gå ud af eller ind i produktionen alt efter konjunkturerne. Samtidig udgør bedrifterne med slagtesvin den mindste stikprøve, hvorfor den statiske usikkerhed kan have bidraget til svingningerne. Arealmæssigt har slagtesvinebedrifterne udvist en relativt svagt stigende tendens sammenlignet med de to øvrige bedriftstyper, ligesom afslutningen af analyseperioden har været præget af store udsving, hvilket igen kan skyldes den statistiske usikkerhed.

Generelt har bedriftstypen *Søer/slagtesvin* oplevet det største antalmæssige fald, idet antallet er mere end halveret fra ca. 4.500 bedrifter i starten af perioden til under 2.200 bedrifter i slutningen. For så vidt angår arealet kan den største stigning pr. bedrift registreres blandt bedrifterne med *Søer/smågrise*, hvor arealet i perioden er mere end fordoblet fra 39 til 87 ha, mens de rene slagtesvinebesætninger har haft den mindste stigning i areal fra 60 til 89 ha.

Sammenholdes udviklingen i jordtilligendend pr. bedrift med udviklingen i antal dyr, fremgår det, at bedriftstypen *Søer/smågrise* har gennemgået den stærkeste udvikling, jf. figur 6. Målt i antal årssøer, inklusive gylte, er antallet steget fra 147 til 347 dyr, en stigning på 136 pct. For sobesætninger med slagtesvin og rene slagtesvinebesætninger har udviklingen været mere moderat med stigningstakter på 68 og 74 pct. målt i henholdsvis årssøer, inklusiv gylte, og antal producerede slagtesvin. Den markante udvikling i antal søer og gylte for besætninger med *Søer/smågrise* stemmer fint overens med, at det også er denne bedriftstype, som har oplevet den største stigning i antal ha pr. bedrift.

Figur 6. Søer og gylte samt producerede slagtesvin pr. bedrift

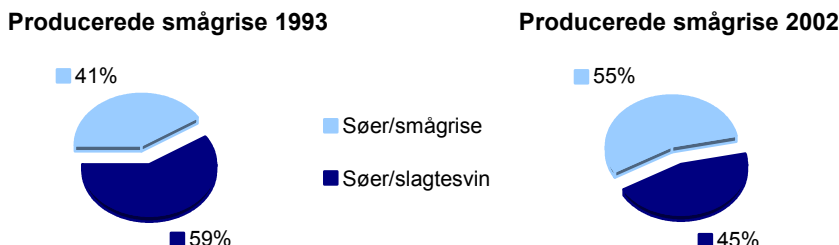


Anm.: For bedriftstyperne *Søer/smågrise* og *Søer/slagtesvin* er enheden antal årssøer inkl. gylte pr. bedrift, mens enheden for *Slagtesvin* er antal producerede slagtesvin pr. år.
Kilde: Tabel 4.1, 5.1 og 6.1.

Det er således udviklingen for slagtesvinebedrifterne, som i særlig grad skiller sig ud; dels ved at udvise en mere afdæmpet udvikling i antal ha pr. bedrift, og dels ved at der ikke kan findes den samme entydige tendens med hensyn til nedgangen i antal bedrifter. I forhold til sidstnævnte skal det bemærkes, at de store relative udsving i bedriftsantallet sker inden for et forholdsvis begrænset interval sammenlignet med de to øvrige bedriftstyper, idet det mindste og største antal slagtesvinebedrifter i perioden udgør henholdsvis 1.442 og 1.882 bedrifter.

Det er også værd at bemærke, at der på det samlede antal bedrifter med *Søer/smågrise* er sket en stigning fra ca. 390.000 til 590.000 årssøer, inklusiv gylte, i løbet af analyseperioden på trods af, at antallet af bedrifter er faldet fra ca. 2.600 til 1.700. For *Søer/slagtesvin* er det tilsvarende antal faldet med 100.000 til ca. 460.000 årssøer inklusiv gylte. Som følge af dette udgør produktionen af smågrise på bedrifterne med *Søer/smågrise* 55 pct. af den samlede produktion i 2002 mod 41 pct. i 1993, jf. figur 7. Der produceres således et stigende antal svin på den specialiserede driftsform *Søer/smågrise*.

Figur 7. Årsproduktion af smågrise på de to bedriftstyper med sohold



Kilde: Beregnet ud fra tabel 4.1 og 5.1.

2.4. Arbejdsindsats og brugeralder

I det foregående afsnit blev det beskrevet, at udviklingen for svinesektoren generelt går i retning af færre og større bedrifter, men at der er forskelle i denne udvikling for de tre bedriftstyper *Søer/smågrise*, *Søer/slagtesvin* og *Slagtesvin*. I lyset af sidstnævnte vil det i nærværende afsnit kort blive belyst, i hvilket omfang forskellene slår igennem for de tre bedriftstyper, for så vidt angår brugerens alder og indsatsen af arbejdskraft. Med hensyn til sidstnævnte vil arbejdsindsatsen fra brugerens familie ikke blive behandlet nærmere, da den udgør en begrænset del af den samlede indsats, ca. 3-400 timer på årsbasis, og i øvrigt kun har udvist mindre udsving i løbet af analyseperioden.

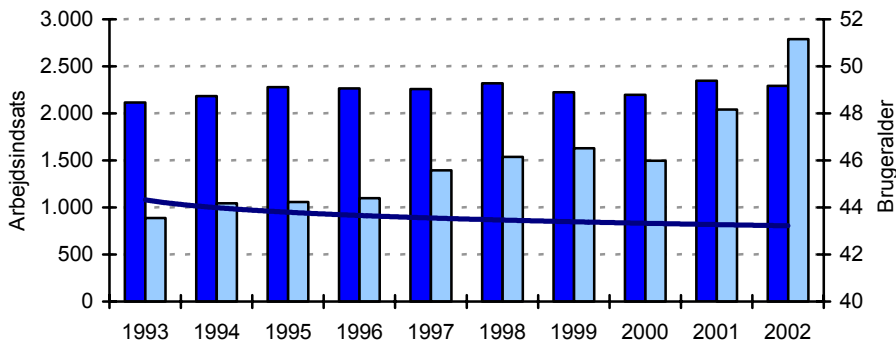
For alle tre bedriftstyper gælder det, at brugerens arbejdsindsats i analyseperioden ligger relativt stabilt omkring 2.000 timer pr. år med en svagt stigende tendens, således at arbejdsindsatsen ved periodens slutning nærmer sig 2.300 timer på årsbasis. For bedrifter med slagtesvin alene er indsatsen af lønnet arbejdskraft ligeledes stabil, idet den årlige arbejdskraftindsats i hele perioden svinger omkring 500 timer, jf. figur 8.

Med hensyn til den lønede arbejdskraft ser det anderledes ud for bedrifterne *Søer/smågrise*. Indsatsen er her mere end tredoblet fra 900 timer pr. år i 1993 til 2.800 timer pr. år i 2002, hvor udviklingen har været særligt kraftig i periodens to seneste år med stigninger på over 500 timer om året.

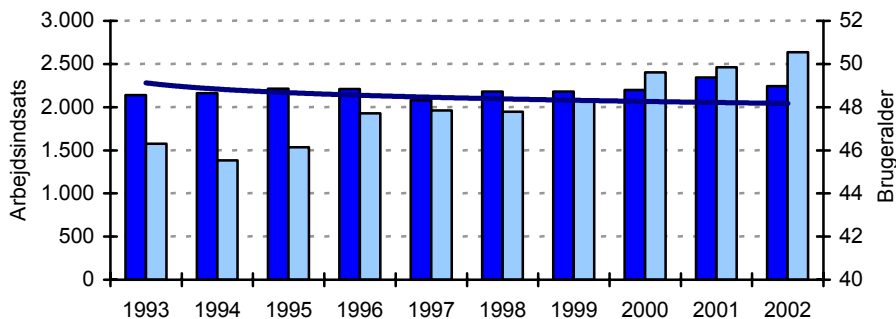
For bedriftstypen *Søer/slagtesvin* har indsatsen af lønnet arbejdskraft ligeledes været stigende. Udviklingen har imidlertid været mere moderat, idet indsatsen ved analyse-

Figur 8. Arbejdsindsats og brugeralder

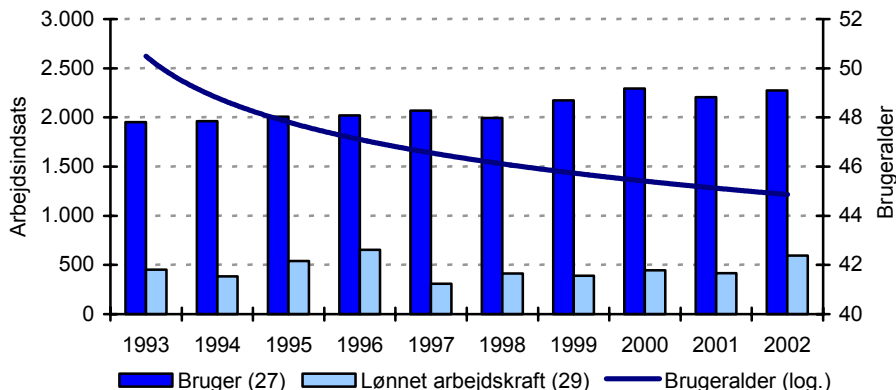
Søer/smågrise



Søer/slagesvin



Slagesvin



Anm.: Brugeralder angivet som tendenslinie (logaritmsk regression).
 Kilde: Tabel 4.1, 5.1 og 6.1.

periodens slutning var 2.600 timer pr. år pr. bedrift mod 1.600 timer pr. år ved periodens begyndelse.

Det er således især for sobesætninger, at udviklingen har betydet et øget behov for arbejdskraft udefra, idet der nu i gennemsnit findes tre fuldtidsbeskæftigede pr. bedrift.

Med hensyn til bruger alder er det vanskeligere at drage entydige konklusioner på baggrund af de anvendte gennemsnitstal. Tallene indikerer dog, at brugerne på bedrifterne *Søer/smågrise* er yngst, mens brugerne på bedrifterne *Søer/slagtesvin* er ældst, idet førstnævnte er i begyndelsen af fyrrene og sidstnævnte er i slutningen af fyrrene. For slagtesvinebesætningerne er udviklingen lidt anderledes, idet den gennemsnitlige alder ved analyseperiodens begyndelse er 49-50 år, mens den ved periodens slutning er faldet til 44-45 år.

Sammenholdes udviklingen for de tre bedriftstyper tegner der sig et billede, som indikerer, at yngre landmænd etablerer sig med en specialiseret driftsform, *Søer/smågrise* eller *Slagtesvin* alene. Det er samtidig disse to bedriftstyper, der udviser den største samlede fremgang, idet sobedrifterne med smågrise i kraft af et markant stigende antal dyr pr. bedrift er gået frem fra ca. 390.000 til 590.000 årssøer, inklusiv gylte, mens slagtesvinebesætningerne har oplevet en fremgang i antal producerede slagtesvin fra 4,8 til 7,4 millioner svin. I samme periode er besætningerne *Søer/slagtesvin* gået tilbage til 460.000 årssøer, inklusiv gylte. Dette peger på stigende fokusering på produktivitet og størrelsesøkonomiske fordele gennem stadigt større og mere specialiserede bedrifter.

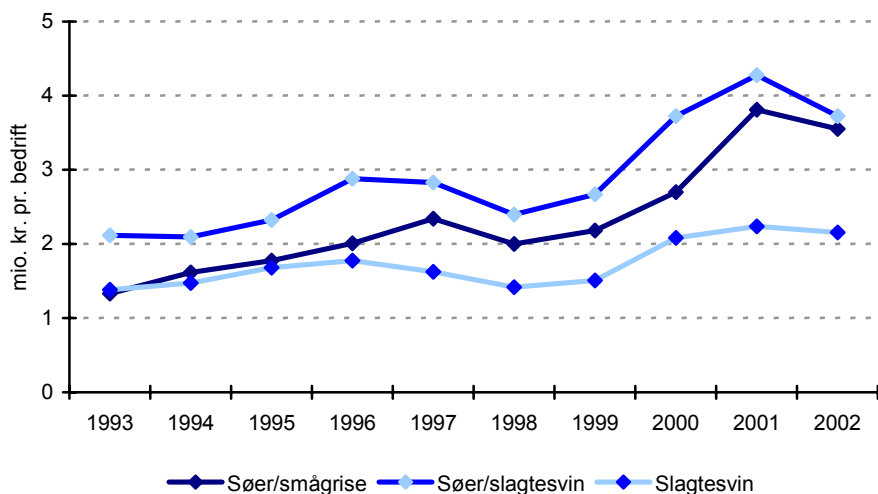
Da de unge landmænd søger mod de specialiserede bedriftstyper, vil dette sammen en fortsat strukturudvikling være ensbetydende med, at en stadig stigende del af svineproduktionen vil forgå på bedrifter med enten søer og smågrise eller slagtesvin alene, mens sobedrifter med tilhørende slagtesvineproduktion sandsynligvis vil få mindre volumenmæssig betydning.

2.5. Bruttoudbytte

I analyseperioden er bruttoudbyttet på de specialiserede svinebedrifter, i lighed med antallet af dyreenheder, øget med lidt over 80 pct. pr. bedrift. Forøgelsen af bruttoudbyttet fra år til år er dog, i sagens natur, meget afhængigt af den aktuelle pris på svin. Det foreløbige toppunkt for bruttoudbyttet var således i 2001, hvor svinebedrifterne i gennemsnit omsatte for 3,5 mio. kr.

Udviklingen i bruttoudbyttet på slagtesvinebedrifterne var imidlertid markant forskelligt fra bedrifterne med søer, som i vid udstrækning har fluktueret ens, trods større vækst for *Søer/smågrise* end *Søer/slagtesvin*, jf. figur 9. I 1993 omsatte bedrifterne med *Slagtesvin* og *Søer/smågrise*, med et bruttoudbytte på 1,3 og 1,4 mio. kr., omtrent for lige meget, hvorimod den blandede kategori var markant større med et bruttoudbytte på 2,1 mio. kr. I analyseperioden har bedrifter med *Søer/smågrise* haft en vækst i bruttoudbyttet på 167 pct., hvilket modsvares af 76 pct. og 56 pct. for bedrifterne med *Søer/slagtesvin* og *Slagtesvin*. I 2002 var bruttoudbyttet i gennemsnit for bedrifter med *Søer/smågrise* således næsten på niveau med den blandede bedriftstype, henholdsvis 3,6 mio. kr. og 3,7 mio. kr., mens slagtesvinebedrifterne omsatte for 2,2 mio. kr.

Figur 9. Bruttoudbytte

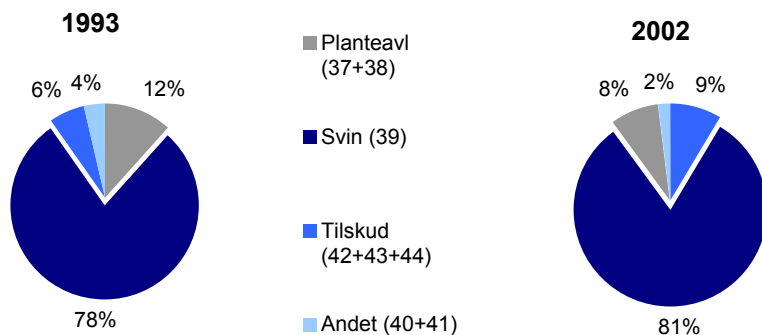


Kilde: Tabel 4.2, 5.2 og 6.2.

Svineproduktionens andel af det totale bruttoudbytte har for de omhandlede bedrifter været svagt stigende i de seneste 10 år, slagtesvinebedrifterne dog på et lavere niveau end de to andre grupperinger. På bedrifterne med *Søer/smågrise* steg svineproduktionens andel af det totale bruttoudbytte således fra 80 pct. i 1993 til 85 pct. i 2002, men fra 68 pct. til 73 pct. på slagtesvinebedrifterne.

Dette kan til dels være et udslag af harmonikravene, der stiller forholdsvis større krav til arealtilliggende (i forhold til bruttoudbyttet af svin) for produktion af slagtesvin end smågrise. Hvis gennemsnitsbedriften for *Søer/smågrise* i 2002 lige akkurat skulle overholde harmonikravene (1,4 DE/ha), ville det kræve et areal på ca. 112 ha. Da gennemsnitsbedriften for *Søer/smågrise* har et bruttoudbytte på svin på ca. 3 mio., ville dette svare til knap 27000 kr./ha. Det tilsvarende tal for slagtesvinebedrifterne er ca. 15000 kr./ha. Medvirkende årsag er nok også, at der er flere bedrifter som kan karakteriseres som planteavlsbedrifter med slagtesvineproduktion, hvilket forøger gennemsnitsarealet på slagtesvinebedrifter.

Figur 10. Fordeling af bruttoudbyttet

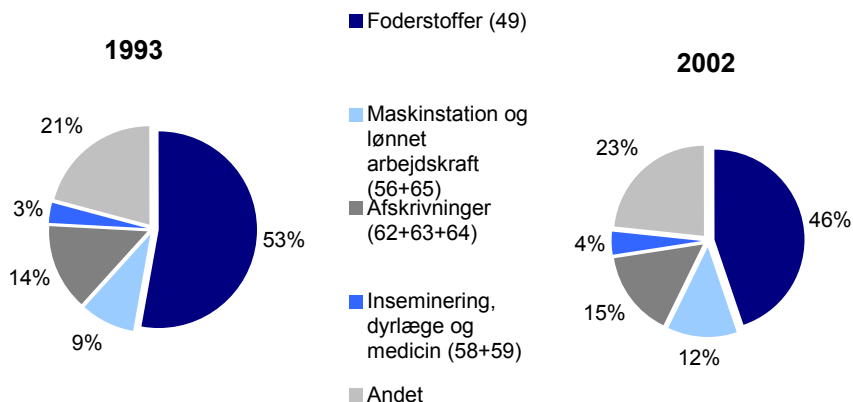


Kilde: Tabel 3.2.

2.6. Drifts- og finansieringsomkostninger

Driftsomkostningerne pr. bedrift er generelt steget i takt med antallet af dyreenheder, dog forholdsvis mest for bedrifter med *Søer/smågrise*. Af de direkte omkostninger er navnlig udgifterne til inseminering, dyrlæge og medicin samt energi steget en del de seneste år. I modsætning hertil er omkostningerne til foder faldet relativt til såvel dyreenheder som de totale driftsomkostninger, og udgør i 2002 ca. 1,2 mio. kr. eller kun 46 pct. af de totale driftsomkostninger, mod 53 pct. (0,7 mio. kr.) i 1993, jf. figur 11. Dette er en følge af faldende priser på korn samt de kraftigere forøgelse i omkostningerne på vedligeholdelse, afskrivninger og tjenesteydelser. Bedre fodereffektivitet og stordriftsfordele ved indkøb af foder spiller nok også en mindre rolle.

Figur 11. Omkostningsfordeling



Anm.: Inseminering er medregnet som selvstændig post, ikke som den sammensatte post i tabellerne.
Kilde: Tabel 3.2.

Den største stigning har været i omkostninger til tjenesteydelser, især til maskinstation og lønnet arbejdskraft, hvilket skyldes, at yderligere arbejdsindsats må hentes udenfor familien. For alle svinebedrifter under et var omkostningerne til maskinstation og lønnet arbejdskraft i 2002 på 334.000 kr. mod 124.000 kr. i 1993. Da det er bedrifterne med *Søer/smågrise*, der har haft den største vækst i produktionen, finder man også her de største omkostningsstigninger på de to poster, som nu tilsammen udgør 14 pct. af driftsomkostningerne mod 9 pct. i starten af analyseperioden. De tilsvarende tal i 2002 for grupperingerne *Søer/slagtesvin* og *Slagtesvin*, er 13 pct. og 7 pct.

Produktionsforhold og indretning af stalde har stor indflydelse på de fleste nøgleparametre i svineproduktionen, hvilket har skabt øget pres på investeringerne. Dette har, sammen med prisstigningerne på jord, medført tæt på en femdobling af de årlige investeringer i landbrugsaktiver for svinebedrifterne under et, fra 215.000 kr. i 1993 til 1,1 mio. kr. pr. bedrift i 2002, jf. tabel 3.3. Den største stigning er på køb af jord og bygninger.

Investeringsintensiteten i driftsbygninger, inventar og jord, har dog ikke betydet en synderlig forøgelse i afskrivningernes andel af de totale driftsomkostningerne, som er steget fra 14 pct. til 15 pct., lidt højere for de to driftsformer *Søer/smågrise* og *Søer/slagtesvin* end for *Slagtesvin*.

Den store investeringsaktivitet er hovedsageligt finansieret med fremmedkapital. I modsætning til den hermed forbundne kraftige stigning i fremmedkapitalen, er rentebelastningen kun steget moderat, fra 292.000 kr. i 1993 til 475.000 kr. i 2002, og udgjorde dermed en mindre andel af omsætningen end tidligere. Nettorenteudgiften udgjorde i 2002 kun 5 pct. og 15 pct. af henholdsvis gælden og bruttoudbyttet, i modsætning til 8 pct. og 17 pct. i 1993.

Den primære årsag er naturligvis den faldende rente over de seneste 10 år. Samtidigt er gældsprocenten for alle tre grupper faldet, samlet set fra 70 i 1993 til 63 i 2002, jf. tabel 3.3. Væksten i rentetilpasningslån, både i kroner og Euro, viser derudover, at der for svineproducenter er gjort flittigt brug af konvertering og nyoptagelse af billigere, men mere risikofyldt kapital. Således udgør disse to lånetyper nu 2,5 mio. kr. pr. bedrift, eller 28 pct. af den samlede gæld. Også lån baseret på udenlandske valutaer, fx dollar, yen og schweizerfranc udviser en stigning i analyseperioden.

2.7. Driftsresultat

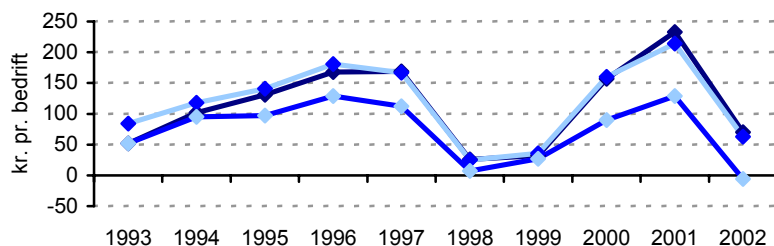
Udviklingen i lønningsevne og forrentningsprocent følger stort set samme udvikling for de tre grupperinger, men med hensyn til niveau og fluktuation skiller *Slagtesvin* sig ud. Bemærkelsesværdigt er det, at *Slagtesvin* på intet tidspunkt helt kan matche de to andre grupperinger. I dårlige år ligger lønningsevnen næsten på niveau med de to andre, mens den i middelhøje og især gode år, ligger markant under. Grupperingen for *Slagtesvin* har således fluktueret mellem -6 og 129 kr. pr. time, mens de tilsvarende tal for *Søer/smågrise* er 26 og 233 kr. pr. time, jf. figur 12. Målt på forrentningsprocent klarer *Slagtesvin* sig relativt bedre i dårlige år sammenlignet med de to andre grupperinger, men dårligere i gode år. Dette skyldes den relativt lavere arbejdsintensitet for slagtesvin i forhold til søer med smågriseproduktion.

En delvis forklaring på udviklingen i lønningsevnen kan også være, at prisen for smågrise fluktuerer mere end for slagtesvin, jf. figur 3. Derved vil resultatet for *Søer/smågrise* være forholdsvis bedre i gode år. Effekten af fluktuationen forøges yderligere af, at bedrifterne med søer er mere specialiserede i form af relativt mindre plantevlsproduktion. Dette stabiliserer lønningsevnen for slagtesvinebedrifter i forhold til udsving i priserne på svin.

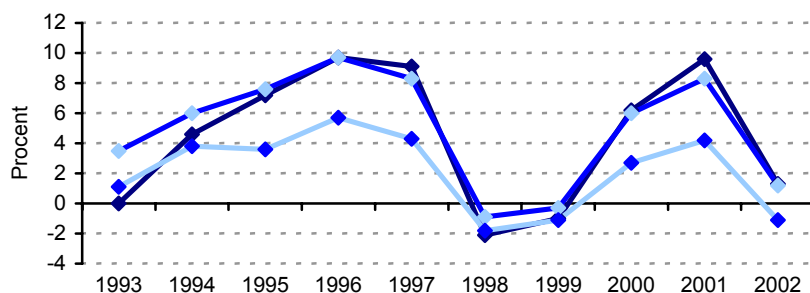
Begge grupperinger med søer kunne samtidigt udnytte flere stordriftsfordele, da de især i de seneste år har været betydeligt større end slagtesvinegrupperingen. I 2002 var de ca. 50 pct. større, både målt i bruttoudbytte og aktiver.

Figur 12. Lønningsevne, forrentningsprocent og gældsprocent

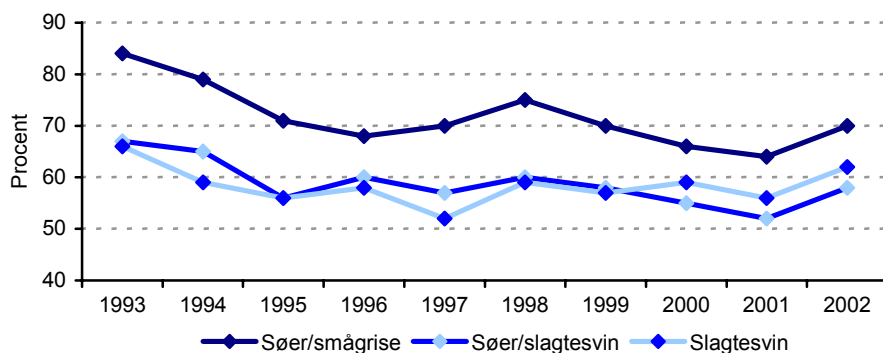
Lønningsevne (74)



Forrentningsprocent (73)



Gældsprocent (109)

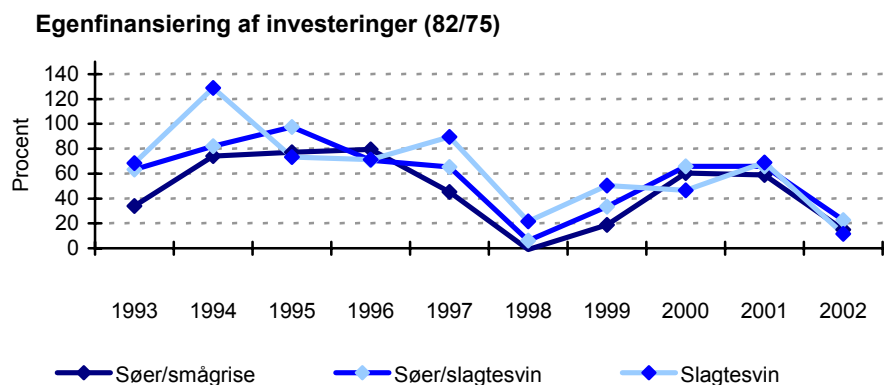
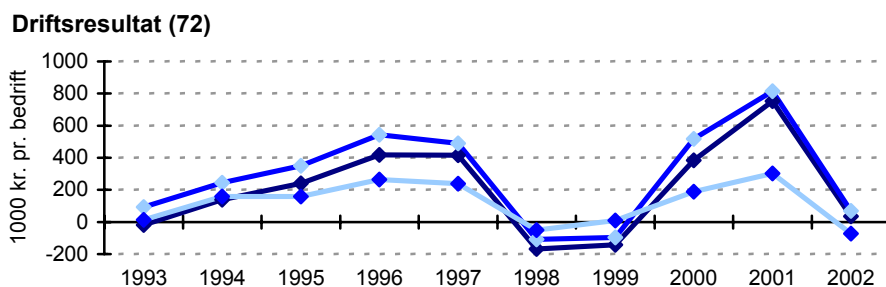


Kilde: Tabel 4.2, 4.3, 5.2, 5.3, 6.2 og 6.3.

2.8. Aktiver og gæld

Investeringerne i landbrugsaktiver har været støt stigende og udgjort en stadigt større andel af bruttoudbyttet. Den voksende investeringsintensitet og de kraftige prisstigninger på aktiver, har medført en, for alle grupper under et, konstant stigende værdi af landbrugsaktiver, der i 2002 i gennemsnit beløb sig til 11,3 mio. kr., jf. tabel 3.3. I 2002 var landbrugsaktiverne pr. bedrift for alle svineproducenterne således næsten 3 gange større end i 1993.

Figur 13. Driftsresultat og egenfinansiering af investeringer



Kilde: Tabel 4.2, 4.3, 5.2, 5.3, 6.2 og 6.3.

Investeringerne har, udover effektivitetshensyn, i nogen grad været påvirket af driftsresultatet, og dermed af muligheden for egenfinansiering. Udviklingen i egenfinansieringen følger således udviklingen i driftsresultatet, jf. figur 13.

Kombinationen af en del gode år med pæne overskud og kraftige prisstigninger på jord og bygninger har givet gode muligheder for at spare op i bedriften. Gældsprocenten er derved faldet for alle svinebedrifter fra 70 i 1993 til 63 i 2002. Gældsprocenten har generelt været højest for grupperingen med *Søer/smågrise*, 84 i 1993 og 70 i 2002. Grupperingen med slagtesvin havde derimod den laveste gældsprocent i starten af perioden, men inden for de seneste år er gældsprocenten for den blandede gruppering faldet så meget, at den nu har den laveste gældsprocent. I 2002 lå gældsprocenten på 62 for slagtesvineproducenterne, mens den var 58 for den blandede gruppering, jf. figur 12.

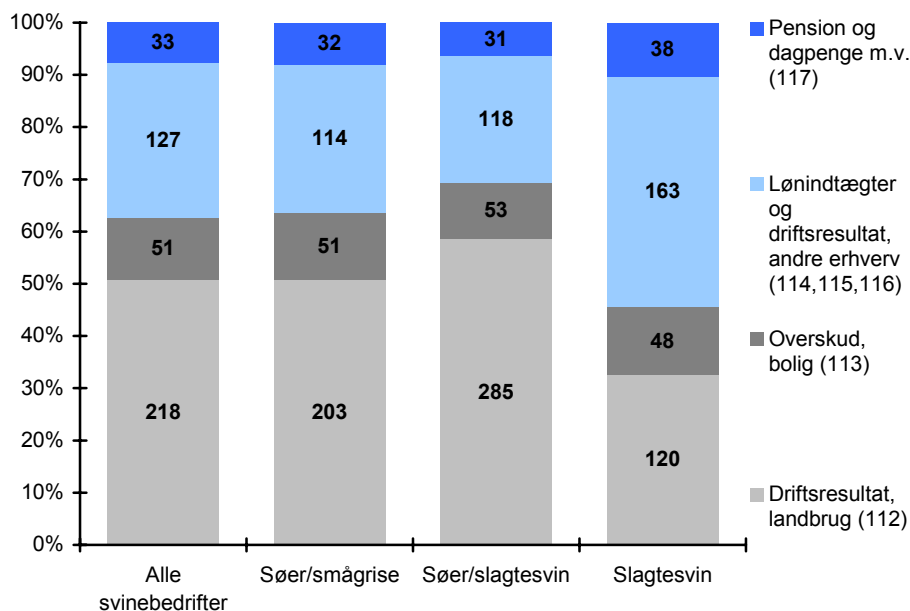
Den gennemsnitligt lavere alder for brugeren på bedrifter med *Søer/smågrise*, og den stærkt faldende ditto for slagtesvineproducenterne, kan delvist være med til at forklare udviklingen i gældsprocenten, da yngre brugere ikke har haft samme mulighed for at konsolidere bedriften via overskud og værditilvækst af aktiverne, som ældre brugere.

2.9. Den samlede økonomi for landmandsfamilierne

I dette afsnit belyses den samlede indkomst, opsparing og egenkapital for landmandsfamilien. Datamaterialet til dette afsnit fremgår i hovedtræk af tabellerne 3.4, 4.4, 5.4 og 6.4.

Den samlede løbende (husstands-)indkomst inkluderer indtægter fra lønarbejde, andet erhverv, pensioner m.v. og er efter fradrag af nettorenteudgifter, mens den løbende opsparing (konsolidering) viser den løbende indkomst efter fradrag af personlige skatter og privatforbrug. For de seneste to regnskabsår i analyseperioden findes de privatøkonomiske oplysninger dog kun for en lidt reduceret stikprøve, da disse oplysninger ikke er indberettet for nogle af de svinebrug, der drives som interessentskab eller selskab.

Figur 14. Indkomstens fordeling på svinebedrifter, gennemsnit 1993-2002



Anm.: Af figursøjlerne fremgår beløb i 1.000 kr.
Kilde: Tabel 3.4, 4.4, 5.4 og 6.4.

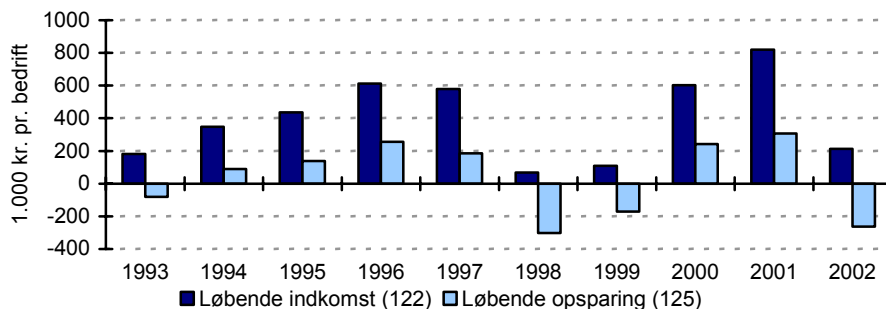
Indkomsten på svinebedrifterne er i figur 14 opgjort som et gennemsnit af analyseperioden. Selvom der er tale om heltidsbedrifter, så henter familierne i gennemsnit halvdelen af indkomsten fra kilder, der ikke er relateret til landbruget, primært lønindtægter. Af figuren fremgår også, at bedrifter med ren slagtesvineproduktion, *Slagtesvin*, kun henter ca. en tredjedel af den samlede indkomst fra egen bedrift, men en større del fra lønarbejde.

De karakteristiske svingninger i afregningsprisen for svinekød, og i endnu mere udpræget grad for smågrise, betyder naturligvis også en stærkt varierende indkomst og opsparingsmulighed for svineproducenterne. Dette er belyst i figur 15, hvoraf det ses, at den gennemsnitlige indkomst var lavest i 1998 og højest i 2001. Samtidig fremgår det, at i analyseperioden var der 4 ud af 10 år med en negativ opsparing (konsolidering).

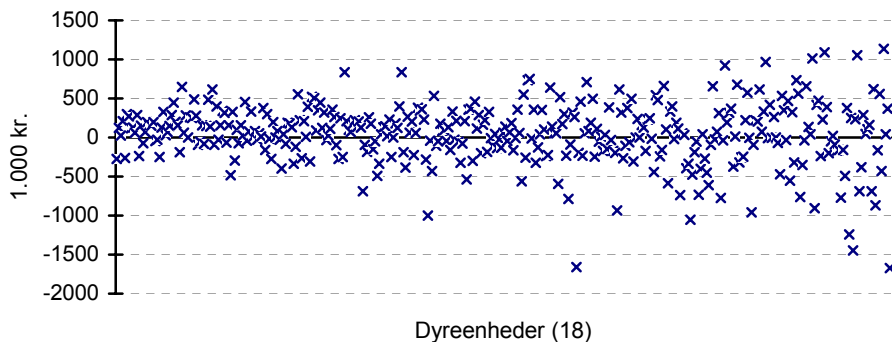
Den betydelig spredning i indkomsten er vist for 1998 og 2001 i samme figur. I det dårlige år 1998 var der en betydelig del af svineproducenterne, der havde en negativ løbende indkomst, hvilket betyder, at privatforbrug og eventuel skattebetaling måtte

Figur 15. Løbende indkomst og opsparing

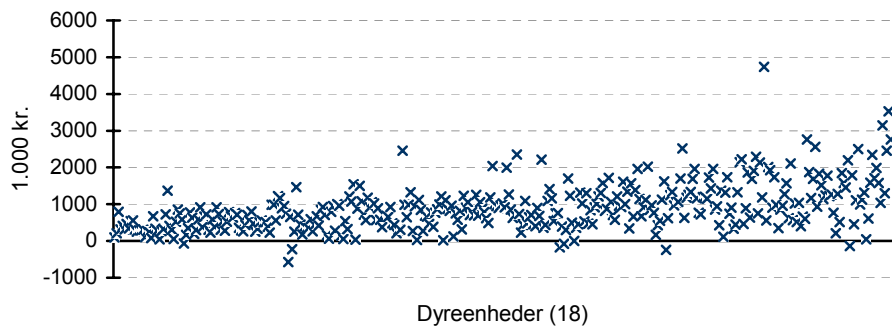
Alle heltidsbedrifter med svin



Variation i løbende indkomst, 1998



Variation i løbende indkomst, 2001



Kilde: Tabel 3.4 inkl. data for enkeltbedrifter.

finansieres med opsparing fra tidligere år eller lån. Men det kan samtidig bemærkes, at der også er en del producenter, der selv i et år med dårlige priser, alligevel opnår en indkomst af en størrelse, der må forventes at kunne dække forbrug og skatter. Især af figuren for 1998 ses også tydeligt, at spredningen i indkomsten tiltager med stigende bedriftsstørrelse (antal dyreenheder). I 2001, hvor svineprisen toppede i analyseperioden, havde næsten alle bedrifter en positiv løbende indkomst. Det kan dog også konstateres, at selv med gode priser er der heltidsbedrifter, der ikke genererer en indkomst, der kan dække et normalt privatforbrug.

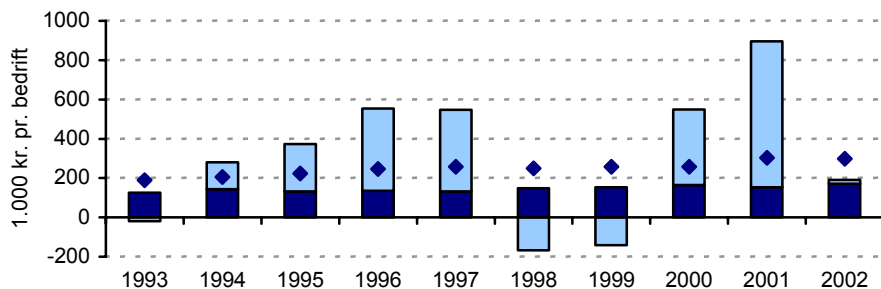
I figur 16 er vist udviklingen i driftsresultatet fra landbruget sammen med lønindtægter, andet erhverv m.v. for de specialiserede svinebedrifter. Indkomsten er som pejlemærke sammenholdt med det opgjorte privatforbrug. Det skal bemærkes, at udover privatforbruget bør indkomsten også dække skattebetalinger. Driftsresultatet har været størst på bedrifter med søer, mens der til gengæld er højere lønindkomster m.v. på bedrifter med ren slagtesvineproduktion.

Indkomstvariationen er større på bedrifterne med *Søer/smågrise* og *Søer/slagtesvin* end på bedrifter med *Slagtesvin* på basis af indkøbte grise. Analyser af prisudsving på henholdsvis svinekød og smågrise kan da også indikere, at prisen på smågrise stiger endnu mere end svinenoteringen i højkonjunktur og falder mere i lavkonjunktur. Dette kan sandsynliggøres ved, at nogle slagtesvineproducenter er fleksible med hensyn til staldudnyttelse og vælger at udtræde af produktionen i lavprisperioder eller vælger helt at ophøre. Modsat vælger flere formentlig at etablere slagtesvineproduktion, når prisen på svinekød er høj.

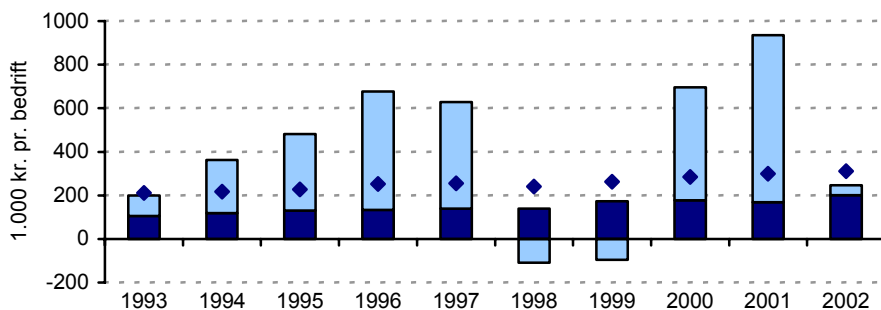
Egenkapitalen på svinebedrifterne har udviklet sig særdeles gunstigt i perioden og har mere end fulgt med udvidelsen i produktionsomfang. Opsparingen i perioden er især suppleret med værdistigninger på den faste ejendom, der i tabelafsnittet er benævnt ”kapitalændringer på aktiver”. Den største egenkapital findes på bedriftstypen *Søer/slagtesvin* med næsten 7 mio. kr. pr. bedrift ultimo 2002. Egenkapitalen på bedrifter med *Søer/smågrise* og *Slagtesvin* udgjorde ultimo 2002 for begge grupperinger ca. 4,2 mio. kr., jf. figur 17.

Figur 16. Indkomst og forbrug

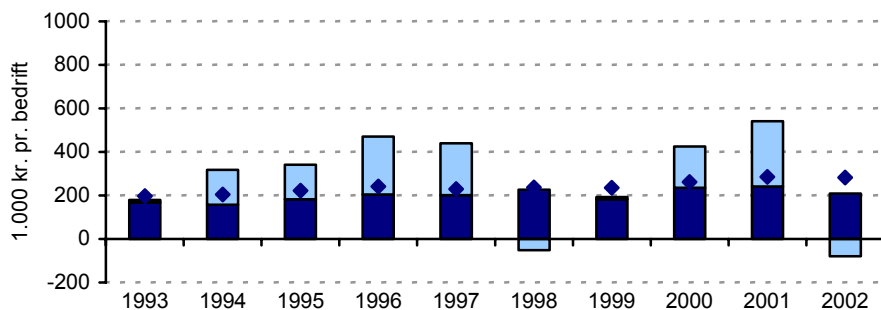
Søer/smågrise



Søer/slættesvin



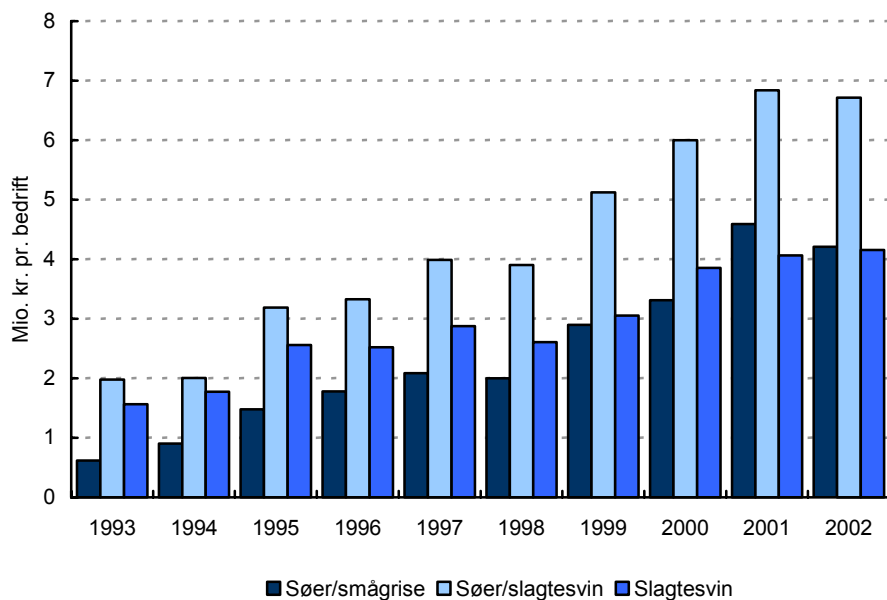
Slættesvin



■ Løn, andet erhverv m.v. (114,115,116) □ Driftsresultat, landbrug (72) ◆ Privatforbrug (124)

Kilde: Tabel 4.2, 4.4, 5.2, 5.4, 6.2 og 6.4.

Figur 17. Egenkapitalens udvikling på svinebedrifter



Kilde: Tabel 4.4, 5.4 og 6.4.

Tabeloversigt

Tabel 3.1. Heltidsbedrifter med svin: Ressourcer.....	34
Tabel 3.2. Heltidsbedrifter med svin: Resultatopgørelse.....	35
Tabel 3.3. Heltidsbedrifter med svin: Investering, finansiering og balance	36
Tabel 3.4. Heltidsbedrifter med svin: Landmandsfam. indk., ops. og egenkapital....	37
Tabel 4.1. Søer/smågrise: Ressourcer.....	38
Tabel 4.2. Søer/smågrise: Resultatopgørelse.....	39
Tabel 4.3. Søer/smågrise: Investering, finansiering og balance	40
Tabel 4.4. Søer/smågrise: Landmandsfam. indkomst, opsparing og egenkapital.....	41
Tabel 5.1. Søer/slagtesvin: Ressourcer.....	42
Tabel 5.2. Søer/slagtesvin: Resultatopgørelse.....	43
Tabel 5.3. Søer/slagtesvin: Investering, finansiering og balance.....	44
Tabel 5.4. Søer/slagtesvin: Landmandsfam. indkomst, opsparing og egenkapital	45
Tabel 6.1. Slagtesvin: Ressourcer.....	46
Tabel 6.2. Slagtesvin: Resultatopgørelse.....	47
Tabel 6.3. Slagtesvin: Investering, finansiering og balance	48
Tabel 6.4. Slagtesvin: Landmandsfam. indkomst, opsparing og egenkapital.....	49

Tabel 3.1. Heltidsbedrifter med svin: Ressourcer

Full-time holdings with pigs: Resources

	1993	1994	1995	1996	1997	1998	1999	2000	2001	2002
1 Antal bedrifter	8 990	8 320	8 009	7 383	7 097	6 981	6 446	5 873	6 030	5 553
2 Stikprøve	427	472	461	471	432	381	438	453	459	476
RESSOURCER	----- Hektar pr. bedrift -----									
3 Landbrugsareal, primo	56	59	64	67	70	74	80	85	86	96
4 Selveje	45	46	49	51	54	58	62	64	64	70
5 Forpagtning	11	13	15	15	16	16	18	21	22	26
6 Arealanvendelse	57	61	65	69	71	75	82	88	89	100
7 Korn	37	40	43	49	52	54	58	66	67	76
8 Andre salgsafgrøder	12	11	12	11	13	14	14	11	11	11
9 Græs, grovfoder m.v.	2	2	2	2	2	3	2	2	2	2
10 Brak inkl. non-food	7	8	8	7	5	5	8	9	9	10
11 Høstudd. Hkg. korn pr. ha	64	61	65	63	63	63	61	64	65	61
Husdyrbestand, primo	----- Stk. pr. bedrift -----									
12 Avlssøer	89	90	95	103	109	121	130	141	140	155
13 Avlsorner	4	4	4	4	4	5	5	5	5	5
14 Gylte	16	16	17	19	21	25	25	28	29	32
15 Smågrise under 7 kg	176	237	267	282	314
16 Smågrise over 7 kg	450	455	484	540	576	459	484	525	542	612
17 Slagtesvin og sopolte	473	492	525	521	533	620	690	703	734	822
18 Dyreenheder	95	97	103	107	109	125	141	152	156	173
Data vedr. svineproduktion	----- Timer pr. bedrift -----									
19 Årssøer inkl. gylte	106	105	111	124	134	147	155	172	172	190
20 Smågrise >7 kg prod.	2 133	2 155	2 202	2 512	2 682	3 031	3 272	3 635	3 745	4 162
21 Smågrise >7 kg solgt	1 015	1 033	1 103	1 305	1 472	1 535	1 768	2 031	2 213	2 475
22 Smågrise >7 kg købt	581	612	725	714	699	724	946	981	1 207	1 360
23 Slagtesvin produceret	1 661	1 701	1 813	1 865	1 860	2 184	2 422	2 529	2 654	2 950
24 Slagtesvin solgt	34	36	36	45	38	29	34	47	55	62
25 Døde slagtesvin	35	30	38	41	40	49	65	66	74	94
26 Arbejdsindsats	3 603	3 547	3 666	3 868	3 874	3 987	4 014	4 195	4 322	4 627
27 Bruger	2 094	2 128	2 184	2 186	2 134	2 178	2 191	2 221	2 302	2 268
28 Andre familiemedlemmer	370	330	303	302	325	325	324	350	320	298
29 Lønnet arbejdskraft	1 139	1 089	1 179	1 380	1 415	1 483	1 499	1 623	1 700	2 061
30 Bruger alder, år	48	48	48	46	47	47	46	46	45	45
31 Landbrugsaktiv., primo	----- 1 000 kr. pr. bedrift -----									
32 Fast ejendom	2 606	2 599	2 853	3 616	3 691	4 589	5 500	6 318	6 631	8 479
33 Husdyr	592	617	667	730	807	880	634	857	1 143	1 228
34 Inventar	697	644	695	776	866	1 073	1 185	1 155	1 200	1 408
35 Lagerbeholdninger	119	104	127	153	160	161	159	188	232	276

Tabel 3.2. Heltidsbedrifter med svin: Resultatopgørelse

Full-time holdings with pigs: Financial result

	1993	1994	1995	1996	1997	1998	1999	2000	2001	2002
1 Antal bedrifter	8 990	8 320	8 009	7 383	7 097	6 981	6 446	5 873	6 030	5 553
2 Stikprøve	427	472	461	471	432	381	438	453	459	476
RESULTATOPGØRELSE	----- 1 000 kr. pr. bedrift -----									
36 Bruttoudbytte	1 733	1 842	2 027	2 356	2 407	2 060	2 215	2 983	3 503	3 194
37 Korn	121	107	128	131	133	121	129	166	171	158
38 Andre afgrøder	81	82	92	95	107	109	114	105	105	114
39 Svin	1 361	1 439	1 552	1 872	1 945	1 591	1 701	2 429	2 929	2 600
40 Andre husdyr	37	46	58	44	11	15	9	12	8	7
41 Arb. for andre m.v.	26	28	29	37	34	30	52	46	60	59
42 Tilskud til planteprod.	82	118	146	151	154	164	183	196	205	228
43 Tilskud til husdyrprod.	2	3	2	2	2	3	2	4	3	6
44 Generelle driftstilskud	23	20	20	24	21	26	25	24	23	22
45 Driftsomkostninger	1 397	1 364	1 459	1 600	1 686	1 826	1 912	2 169	2 423	2 703
46 Udsæd, indkøbt	24	23	27	27	28	31	32	33	35	43
47 Gødning, indkøbt	26	27	29	29	32	29	28	28	38	35
48 Kemikalier	26	26	29	33	36	41	44	45	46	54
49 Foderstoffer	737	686	705	743	765	864	862	971	1 089	1 211
50 Energi	40	38	40	50	50	51	61	80	86	93
51 Energifgift	4	4	5	6	7	9	10	12	13	14
52 Vand	2	3	3	4	4	5	6	7	8	8
53 Vedligeholdelse, bygn.	13	14	18	20	22	18	21	26	29	28
54 Vedligeholdelse, grundf.	4	6	9	7	9	6	8	9	9	10
55 Vedligeholdelse, inventar	58	65	76	84	86	78	88	109	116	119
56 Maskinstation	29	33	38	40	43	46	53	60	75	80
57 Tørring og lagerleje m.v.	6	5	6	7	7	10	10	12	14	13
58 Dyr læge og medicin	38	38	38	40	47	50	53	66	72	85
59 Inseminering, kontrol m.v.	23	25	25	33	37	41	44	55	69	84
60 Forsikringer	23	24	26	28	30	31	32	34	34	40
61 Personbil, regnskab m.v.	34	36	39	45	52	49	56	66	72	83
62 Afskrivning, driftsbyggn.	87	93	95	104	107	120	137	147	154	178
63 Afskrivning, grundf.	2	2	2	2	2	2	2	2	2	3
64 Afskrivning, inventar	111	108	123	148	161	174	184	195	219	232
65 Lønnet arbejdskraft	94	93	108	135	145	152	163	190	211	253
66 Ejendomsskatter	16	17	17	14	16	19	19	22	31	36
67 Driftsresultat før renter	335	479	568	756	721	234	303	814	1 080	491
68 Nettorenteudgift, landb.	292	280	292	315	310	347	384	420	443	475
69 Renteindtægt	24	15	18	18	18	18	15	16	21	18
70 Renteudgift	293	266	278	294	291	326	351	373	400	416
71 Forpagtningsafgift	23	29	32	38	37	39	48	63	65	77
72 Driftsresultat	44	199	277	442	411	-113	-81	393	637	16
73 Forrentningsprocent	2,3	5,3	6,7	9,0	7,8	-1,4	-0,7	5,4	7,8	2,3
74 Lønningsevne, kr./time	70	110	131	168	159	23	33	148	203	52

Tabel 3.3. Heltidsbedrifter med svin: Investering, finansiering og balance

Full-time holdings with pigs: Investments, financing, and balance

	1993	1994	1995	1996	1997	1998	1999	2000	2001	2002
1 Antal bedrifter	8 990	8 320	8 009	7 383	7 097	6 981	6 446	5 873	6 030	5 553
2 Stikprøve	427	472	461	471	432	381	438	453	459	476
INVESTERING OG FINANSIERING										
	----- 1 000 kr. pr. bedrift -----									
75 Investeringer	256	374	443	745	820	529	623	1 083	1 170	1 308
76 Heraf i landbrugsaktiver	215	276	301	553	599	471	481	748	939	1 051
77 Køb af jord og bygn. m.v.	59	86	48	159	125	142	152	254	335	409
78 Svinestalde	50	57	65	101	162	130	123	117	190	255
79 Andre stalde og bygn.	16	23	19	25	35	22	24	29	48	42
80 Husdyr og lagerbeholdn.	16	10	16	45	21	21	15	96	69	35
81 Inventar	74	100	152	222	257	157	167	252	297	309
82 Egenfinansiering	147	320	387	546	495	30	200	652	744	229
83 Fremmedfinansiering	109	54	56	200	325	498	423	431	426	1 080
84 Realkredit	108	173	82	149	212	336	352	260	445	810
85 Pengeinstitut	32	-140	-7	7	89	300	-	9	-56	320
86 Anden gæld	-25	-6	-11	50	31	-122	54	150	14	-91
87 Akkord på gæld	3	20	4	1	1	5	10	-	-	-
88 Låneomkostninger	13	13	9	11	13	21	18	11	12	15
89 Forpagtning	3	20	-4	5	6	-	24	23	35	56
90 Aktiver i selveje	5 027	5 117	6 353	6 959	7 793	8 494	10 043	11 212	12 529	14 062
91 Landbrugsaktiver	3 871	3 946	4 894	5 417	6 038	6 689	8 063	8 966	10 028	11 344
92 Brugerbolig, bil m.v.	482	491	594	608	684	720	778	817	888	904
93 Andre erhverv	184	193	266	271	364	399	493	668	795	908
94 Værdipapirer	151	150	196	186	189	170	215	215	222	269
95 Indlån i pengeinstitut	176	154	197	292	344	311	249	247	277	235
96 Andre finansielle aktiver	163	183	206	186	174	204	246	300	320	402
97 Gæld	3 534	3 448	3 779	4 304	4 647	5 433	6 117	6 625	7 123	8 821
98 Statslån	40	30	26	22	16	10	8	7	6	2
99 Grønne obligationslån	141	126	122	114	82	66	35	36	22	14
100 Jordbrugs- og indekslån	226	269	254	269	235	207	211	184	142	111
101 Gældssaneringslån	7	144	200	194	145	117	74	41	25	16
102 Rentetilpasningslån	75	103	232	261	362	499
103 Eurolån	298	522	1 372	1 991
104 Realkreditlån i øvrigt	2 217	2 078	2 320	2 747	2 921	3 605	3 761	3 831	3 387	3 987
105 Finanslån	76	56	78	99	93	190	256	302	341	546
106 Pengeinstitutlån i øvrigt	471	395	382	395	517	754	777	819	840	1 064
107 Varegæld og anden gæld	357	351	397	463	563	380	465	622	625	591
108 Egenkapital, ultimo	1 493	1 668	2 574	2 655	3 147	3 061	3 926	4 588	5 406	5 241
109 Gældsprocent	70	67	59	62	60	64	61	59	57	63
110 Forpagtningsværdi	167	207	230	237	278	287	374	500	570	740

Tabel 3.4. Heltidsbedrifter med svin: Landmandsfamiliens indk., opsparing og egenkapital

All full-time holdings: Family income, savings, and net capital

	1993	1994	1995	1996	1997	1998	1999	2000	2001	2002
1 Antal bedrifter	8 990	8 320	8 009	7 383	7 097	6 981	6 446	5 873	5 865	5 381
2 Stikprøve	427	472	461	471	432	381	438	453	438	453
INDKOMST OG FORBRUG	----- 1 000 kr. pr. bedrift -----									
111 Drejtsresultat før renter, løn, pension m.v.	517	670	770	972	934	465	546	1 079	1 316	745
112 Drejtsresultat før renter, landbrug	335	479	568	756	721	234	303	814	1 045	466
113 Overskud, brugerbolig	46	47	47	53	48	52	54	55	55	54
114 Drejtsresultat før renter, andre erhverv	12	15	16	17	25	31	32	47	48	60
115 Lønindtægt, bruger	30	30	27	28	25	31	29	29	29	29
116 Lønindtægt, andre	61	67	76	81	78	86	91	105	111	105
117 Pension og dagpenge mv.	32	32	36	36	38	31	37	30	27	32
118 Nettorenteudgift	336	322	334	359	355	397	436	477	496	532
119 Renteindtægter	28	18	21	21	21	22	17	19	24	20
120 Renteudgifter	342	310	324	342	339	379	405	433	462	481
121 Forpagtningsafgift	23	29	32	38	37	39	48	64	58	71
122 Løbende indkomst	181	348	436	613	579	68	110	602	819	213
123 Personlige skatter	60	47	72	110	143	128	27	89	218	177
124 Privatforbrug	201	211	226	248	250	243	254	270	295	299
125 Løbende opsparing	-80	90	138	256	186	-303	-171	243	306	-262
UDVIKLING I EGENKAPITAL										
126 Egenkapital, primo	1 694	1 363	1 728	2 450	2 548	3 283	3 144	3 825	4 159	5 531
127 Egenkapitalforskydninger i alt	-201	305	846	205	599	-222	782	763	1 112	-376
125 Løbende opsparing	-80	90	138	256	186	-303	-171	243	306	-262
128 Arv, gaver, pensionsopsparing m.v.	18	34	14	16	15	18	30	27	20	28
129 Låneomkostninger m.v.	38	42	42	50	53	49	49	55	63	64
130 Kapitalændr. på aktiver	-11	105	833	55	545	150	874	559	929	-2
131 Kapitalændringer på gæld og forpagtning	-90	118	-98	-71	-95	-38	97	-11	-80	-77
132 Egenkapital, ultimo	1 493	1 668	2 574	2 655	3 147	3 061	3 926	4 588	5 271	5 155

Tabel 4.1. Søer/smågrise: Ressourcer

Sows/piglets: Resources

	1993	1994	1995	1996	1997	1998	1999	2000	2001	2002
1 Antal bedrifter	2 625	2 172	2 211	2 361	2 217	2 048	1 859	1 934	1 836	1 711
2 Stikprøve	113	124	122	139	147	134	150	153	158	160
RESSOURCER	----- Hektar pr. bedrift -----									
3 Landbrugsareal, primo	39	47	50	49	58	62	71	68	77	87
4 Selveje	28	34	39	37	44	48	56	53	60	65
5 Forpagtning	10	12	11	12	15	14	15	15	17	22
6 Arealanvendelse	40	49	51	50	60	64	72	72	82	91
7 Korn	26,0	31,3	32,8	35,8	43,4	45,4	51,2	53,3	61,1	69,1
8 Andre salgsafgrøder	8,3	9,4	10,3	7,5	10,8	11,9	11,7	9,2	10,5	10,4
9 Græs, grovfoder m.v.	1,0	1,2	1,7	1,8	1,6	2,2	1,8	1,9	1,5	1,9
10 Brak inkl. non-food	4,5	6,8	6,1	5,1	4,1	4,3	7,1	7,4	8,5	9,5
11 Høstudd. hkg. korn pr. ha	62	61	63	62	62	63	59	62	63	60
Husdyrbestand, primo	----- Stk. pr. bedrift -----									
12 Avlssøer	123	135	140	143	161	182	209	208	241	281
13 Avlsorner	5	6	6	6	7	7	7	7	8	8
14 Gylte	22	23	29	26	33	43	44	39	51	58
15 Smågrise under 7 kg	274	390	395	492	535
16 Smågrise over 7 kg	641	723	734	766	898	704	755	742	914	1 050
17 Slagtesvin og sopolte	100	97	119	130	153	168	205	185	230	329
18 Dyreenheder	60	66	70	72	83	98	116	110	134	157
Data vedr. svineproduktion	----- Timer pr. bedrift -----									
19 Årssøer inkl. gylte	147	157	167	174	206	233	259	253	301	347
20 Smågrise >7 kg prod.	2 992	3 347	3 364	3 571	4 168	4 764	5 367	5 016	6 213	7 112
21 Smågrise >7 kg solgt	2 713	3 035	3 048	3 231	3 790	4 227	4 848	4 581	5 607	6 327
22 Smågrise >7 kg købt	1	3	11	8	2	5	36	25	36	37
23 Slagtesvin produceret	262	287	317	329	343	531	512	424	584	740
24 Slagtesvin solgt	4	1	11	19	3	2	8	11	17	24
25 Døde slagtesvin	8	8	6	9	14	19	15	14	17	31
26 Arbejdsindsats	3 304	3 490	3 556	3 643	3 966	4 156	4 183	4 033	4 683	5 376
27 Bruger	2 116	2 185	2 278	2 265	2 259	2 319	2 225	2 196	2 348	2 291
28 Andre familiemedlemmer	301	261	221	281	313	300	328	342	295	294
29 Lønnet arbejdskraft	887	1 043	1 057	1 097	1 393	1 537	1 630	1 495	2 040	2 790
30 Bruger alder, år	44	44	44	44	44	43	43	45	42	43
	----- 1 000 kr. pr. bedrift -----									
31 Landbrugsaktiv., primo	3 089	3 392	3 522	4 222	4 910	6 181	7 228	7 286	9 328	11 633
32 Fast ejendom	1 954	2 198	2 269	2 835	3 192	4 064	5 201	5 291	6 479	8 341
33 Husdyr	510	577	607	648	815	886	655	826	1 309	1 462
34 Inventar	551	541	557	625	771	1 100	1 251	1 041	1 342	1 599
35 Lagerbeholdninger	75	75	88	114	132	131	122	128	198	232

Tabel 4.2. Søer/smågrise: Resultatopgørelse

Sows/piglets: Financial result

	1993	1994	1995	1996	1997	1998	1999	2000	2001	2002
1 Antal bedrifter	2 625	2 172	2 211	2 361	2 217	2 048	1 859	1 934	1 836	1 711
2 Stikprøve	113	124	122	139	147	134	150	153	158	160
RESULTATOPGØRELSE	----- 1 000 kr. pr. bedrift -----									
36 Bruttoudbytte	1 331	1 616	1 775	2 008	2 339	1 999	2 180	2 699	3 811	3 551
37 Korn	97	117	131	132	147	118	147	169	185	168
38 Andre afgrøder	57	73	82	69	89	98	100	90	98	92
39 Svin	1 065	1 248	1 384	1 630	1 912	1 579	1 713	2 211	3 238	3 011
40 Andre husdyr	12	39	25	27	10	8	4	8	9	6
41 Arb. for andre m.v.	19	21	19	21	22	24	29	32	63	42
42 Tilskud til planteprod.	58	95	113	107	131	140	159	159	189	206
43 Tilskud til husdyrprod.	1	1	1	1	2	2	1	2	2	1
44 Generelle driftstilskud	22	21	21	21	26	30	27	27	28	24
45 Driftsomkostninger	1 088	1 190	1 244	1 313	1 593	1 786	1 897	1 910	2 564	3 003
46 Udsæd, indkøbt	18	20	24	21	24	28	29	29	33	39
47 Gødning, indkøbt	19	23	24	22	29	26	25	24	34	31
48 Kemikalier	20	22	23	25	29	36	37	38	43	47
49 Foderstoffer	537	566	569	592	693	793	819	807	1 074	1 279
50 Energi	35	36	36	42	48	54	64	73	97	108
51 Energiafgift	3	4	4	5	6	9	11	11	15	17
52 Vand	2	3	3	4	4	6	7	7	9	10
53 Vedligeholdelse, bygn.	9	12	15	16	22	18	19	21	31	28
54 Vedligeholdelse, grundf.	3	3	7	5	9	4	7	7	9	8
55 Vedligeholdelse, inventar	45	55	63	65	75	68	77	90	116	115
56 Maskinstation	28	31	38	38	52	48	54	62	83	95
57 Tørring og lagerleje m.v.	6	5	5	5	6	11	11	12	15	14
58 Dyr læge og medicin	41	45	43	43	56	63	72	78	103	125
59 Inseminering, kontrol m.v.	23	30	32	32	44	51	56	63	91	122
60 Forsikringer	19	21	23	24	28	31	31	29	35	44
61 Personbil, regnskab m.v.	31	36	38	41	53	51	57	60	75	86
62 Afskrivning, driftsbygn.	78	85	82	89	102	127	138	138	174	205
63 Afskrivning, grundf.	1	2	2	1	2	2	2	2	3	4
64 Afskrivning, inventar	90	90	101	121	149	179	189	172	243	258
65 Lønnet arbejdskraft	69	89	98	110	147	168	174	170	254	337
66 Ejendomsskatter	11	14	14	11	14	15	18	18	27	33
67 Driftsresultat før renter	242	426	531	694	746	213	283	789	1 247	548
68 Nettorenteudgift, landb.	261	288	290	277	330	381	425	405	494	513
69 Renteindtægt	14	8	9	12	12	14	14	15	18	20
70 Renteudgift	254	264	271	258	307	357	394	374	461	465
71 Forpagtningsafgift	21	31	28	30	35	38	45	46	51	67
72 Driftsresultat	-19	138	241	418	416	-168	-142	385	753	35
73 Forrentningsprocent	0,0	4,6	7,2	9,7	9,1	-2,1	-1,0	6,2	9,6	1,3
74 Lønningsevne, kr./time	52	102	131	168	169	26	32	157	233	70

Tabel 4.3. Søer/smågrise: Investering, finansiering og balance

Sows/piglets: Investments, financing and balance

	1993	1994	1995	1996	1997	1998	1999	2000	2001	2002
1 Antal bedrifter	2 625	2 172	2 211	2 361	2 217	2 048	1 859	1 934	1 836	1 711
2 Stikprøve	113	124	122	139	147	134	150	153	158	160
INVESTERING OG FINANSIERING	----- 1 000 kr. pr. bedrift -----									
75 Investeringer	201	348	429	603	1 019	677	663	995	1 521	1 639
76 Heraf i landbrugsaktiver	217	262	303	453	804	705	533	767	1 339	1 446
77 Køb af jord og bygn. m.v.	73	75	48	96	200	231	139	293	510	587
78 Svinestalde	49	53	82	111	221	178	135	102	275	332
79 Andre stalde og bygn.	8	20	11	13	28	20	20	17	54	58
80 Husdyr og lagerbeholdn.	28	33	28	45	52	78	60	113	114	89
81 Inventar	60	81	135	188	303	198	179	241	386	380
82 Egenfinansiering	68	258	331	480	463	-7	125	602	895	244
83 Fremmedfinansiering	133	90	97	123	557	684	538	393	626	1 396
84 Realkredit	88	243	81	73	309	288	545	323	675	1 191
85 Pengeinstitut	81	-172	-11	-25	167	557	5	-30	-126	295
86 Anden gæld	-25	-8	21	71	90	-129	-24	101	66	-99
87 Akkord på gæld	5	16	11	-	-	-	18	-	1	-
88 Låneomkostninger	11	13	9	9	18	26	21	10	14	15
89 Forpagtning	-6	24	6	13	8	-6	15	9	25	23
90 Aktiver i selveje	3 813	4 330	5 179	5 581	7 036	7 994	9 735	9 828	12 864	14 402
91 Landbrugsaktiver	3 000	3 415	4 077	4 423	5 573	6 359	7 876	7 906	10 530	11 809
92 Brugerbolig, bil m.v.	448	466	567	588	668	708	804	792	914	905
93 Andre erhverv	125	138	154	177	293	424	399	519	784	840
94 Værdipapirer	54	61	102	103	127	140	205	178	178	291
95 Indlån i pengeinstitut	104	108	121	138	201	185	208	186	229	236
96 Andre finansielle aktiver	82	142	158	153	174	179	244	246	230	321
BALANCE, ULTIMO										
97 Gæld	3 193	3 427	3 698	3 799	4 948	5 972	6 836	6 515	8 218	10 091
98 Statslån	58	47	45	32	29	18	10	8	8	5
99 Grønne obligationslån	122	104	82	102	71	53	55	39	16	16
100 Jordbrugs- og indekslån	226	287	254	231	223	219	241	192	152	138
101 Gældssaneringslån	8	193	231	221	179	131	103	44	31	24
102 Rentetilpasningslån	47	127	405	373	451	614
103 Eurolån	353	455	1 746	2 407
104 Realkreditlån i øvrigt	1 946	2 020	2 291	2 412	3 157	3 688	3 893	3 644	3 592	4 430
105 Finanslån	34	36	74	74	96	247	362	376	446	617
106 Pengeinstitutlån i øvrigt	508	401	366	345	581	1 019	1 005	859	1 099	1 215
107 Varegæld og anden gæld	292	340	355	381	565	471	408	526	676	627
108 Egenkapital, ultimo	619	904	1 481	1 782	2 087	2 022	2 899	3 313	4 646	4 312
109 Gældsprocent	84	79	71	68	70	75	70	66	64	70
110 Forpagtningsværdi	157	191	167	186	253	248	337	325	424	646

Tabel 4.4. Søer/smågrise: Landmandsfamiliens indkomst, opsparing og egenkapital

Sows/piglets: Family income, savings, and net capital

	1993	1994	1995	1996	1997	1998	1999	2000	2001	2002
1 Antal bedrifter	2 625	2 172	2 211	2 361	2 217	2 048	1 859	1 934	1 800	1 636
2 Stikprøve	113	124	122	139	147	134	150	153	154	151
----- 1 000 kr. pr. bedrift -----										
INDKOMST OG FORBRUG										
111 Dritsresultat før renter, løn, pension m.v.	419	623	716	891	938	434	511	1 027	1 477	771
112 Driftsresultat før renter, landbrug	242	426	531	694	746	213	283	789	1 236	515
113 Overskud, brugerbolig	42	45	45	52	47	52	57	54	58	55
114 Driftsresultat før renter, andre erhverv	9	10	6	11	11	36	22	39	36	67
115 Lønindtægt, bruger	24	31	15	12	9	10	10	9	14	10
116 Lønindtægt, andre fam.	72	78	81	81	92	93	109	108	105	91
117 Pension og dagpenge mv.	29	34	38	41	33	31	30	27	28	34
118 Nettorenteudgift	305	332	334	319	379	440	482	459	562	562
119 Renteindtægter	16	9	11	14	14	17	16	18	21	19
120 Renteudgifter	301	310	316	303	359	418	452	431	531	526
121 Forpagtningsafgift	21	31	28	30	35	38	45	46	52	56
122 Løbende indkomst	113	291	382	572	559	-6	29	567	915	209
123 Personlige skatter	45	33	46	81	125	101	15	69	215	203
124 Privatforbrug	189	205	224	246	257	250	257	257	303	298
125 Løbende opsparing	-121	52	112	245	177	-356	-243	241	397	-292
UDVIKLING I EGENKAPITAL										
126 Egenkapital, primo	858	590	785	1 550	1 616	2 381	2 250	2 588	3 505	4 811
127 Egenkapitalforskydninger i alt	-239	314	696	233	472	-359	649	724	1 085	-602
125 Løbende opsparing	-121	52	112	245	177	-356	-243	241	397	-292
128 Arv, gaver, pensionsopsparing m.v.	13	32	28	2	5	15	35	15	37	20
129 Låneomkostninger m.v.	29	36	31	43	49	47	48	44	70	60
130 Kapitalændr. på aktiver	-	133	705	108	440	68	819	510	826	-166
131 Kapitalændringer på gæld	-103	133	-118	-79	-102	-39	87	3	-106	-104
132 Egenkapital, ultimo	619	904	1 481	1 782	2 087	2 022	2 899	3 313	4 590	4 209

Tabel 5.1. Søer/slagtesvin: Ressourcer

Sows/pigs for slaughter: Resources

	1993	1994	1995	1996	1997	1998	1999	2000	2001	2002
1 Antal bedrifter	4 480	4 441	3 991	3 390	3 299	3 366	2 852	2 496	2 328	2 149
2 Stikprøve	238	268	250	238	210	179	208	211	209	206
RESSOURCER	----- Hektar pr. bedrift -----									
3 Landbrugsareal, primo	64	64	71	80	81	85	92	100	103	110
4 Selveje	52	51	55	61	63	66	70	74	75	80
5 Forpagtning	12	13	16	19	18	19	22	27	28	30
6 Arealanvendelse	66	67	72	82	82	85	95	103	107	114
7 Korn	42	44	49	59	59	61	66	77	80	86
8 Andre salgsafgrøder	14	12	13	13	15	15	17	14	14	14
9 Græs, grovfoder m.v.	2	2	2	2	2	3	3	2	2	2
10 Brak inkl. non-food	8	9	9	8	6	6	9	10	11	12
11 Høstudd. Hkg. korn pr. ha	65	61	65	63	64	63	62	64	65	61
Husdyrbestand, primo	----- Stk. pr. bedrift -----									
12 Avlssøer	107	103	112	125	127	140	157	171	173	178
13 Avlsorner	5	4	5	5	5	5	6	6	6	6
14 Gylte	19	18	19	23	22	25	29	36	35	36
15 Smågrise under 7 kg	199	281	321	342	386
16 Smågrise over 7 kg	528	500	565	642	636	516	578	640	641	696
17 Slagtesvin og sopolte	589	602	639	689	675	800	909	939	960	973
18 Dyreenheder	118	113	120	133	130	151	176	194	193	203
Data vedr. svineproduktion	----- Timer pr. bedrift -----									
19 Årssøer inkl. gylte	128	120	130	150	149	163	181	209	208	215
20 Smågrise >7 kg prod.	2 527	2 401	2 556	2 984	2 970	3 321	3 757	4 399	4 381	4 657
21 Smågrise >7 kg solgt	447	451	525	593	620	573	785	1 064	1 065	1 146
22 Smågrise >7 kg købt	87	119	162	64	63	72	195	111	137	159
23 Slagtesvin produceret	2 120	2 038	2 188	2 401	2 360	2 779	3 154	3 389	3 381	3 579
24 Slagtesvin solgt	1 986	1 927	2 054	2 257	2 224	2 615	2 996	3 150	3 110	3 257
25 Døde slagtesvin	34	29	40	43	39	44	69	69	79	100
26 Arbejdsindsats	4 147	3 934	4 113	4 496	4 421	4 519	4 642	5 067	5 242	5 266
27 Bruger	2 141	2 163	2 213	2 210	2 080	2 179	2 181	2 198	2 342	2 242
28 Andre familiemedlemmer	432	387	363	359	381	392	372	466	438	389
29 Lønnet arbejdskraft	1 575	1 383	1 537	1 927	1 960	1 948	2 088	2 403	2 462	2 635
30 Bruger alder, år	49	49	49	47	50	49	47	49	48	48
31 Landbrugsaktiv., primo	----- 1 000 kr. pr. bedrift -----									
32 Fast ejendom	3 032	2 908	3 266	4 404	4 400	5 409	6 626	7 725	8 011	10 068
33 Husdyr	713	708	795	909	966	1 054	802	1 097	1 441	1 447
34 Inventar	838	738	815	951	1 020	1 225	1 394	1 409	1 389	1 606
35 Lagerbeholdninger	146	117	145	182	184	188	196	236	286	340

Tabel 5.2. Søer/slagtesvin: Resultatopgørelse

Sows/pigs for slaughter: Financial result

	1993	1994	1995	1996	1997	1998	1999	2000	2001	2002
1 Antal bedrifter	4 480	4 441	3 991	3 390	3 299	3 366	2 852	2 496	2 328	2 149
2 Stikprøve	238	268	250	238	210	179	208	211	209	206
RESULTATOPGØRELSE	----- 1 000 kr. pr. bedrift -----									
36 Bruttoudbytte	2 115	2 096	2 324	2 879	2 828	2 395	2 668	3 723	4 276	3 726
37 Korn	126	95	117	135	131	121	128	159	162	141
38 Andre afgrøder	89	86	88	111	123	116	136	126	135	150
39 Svin	1 711	1 696	1 869	2 356	2 327	1 891	2 083	3 119	3 641	3 079
40 Andre husdyr	43	33	28	27	9	17	11	13	9	8
41 Arb. for andre m.v.	24	32	32	39	37	31	68	48	57	61
42 Tilskud til planteprod.	96	131	164	181	177	186	211	229	246	260
43 Tilskud til husdyrprod.	2	2	2	3	2	4	3	4	4	6
44 Generelle driftstilskud	25	20	22	27	21	29	28	26	24	23
45 Driftsomkostninger	1 696	1 548	1 658	1 960	1 994	2 130	2 332	2 725	2 961	3 135
46 Udsæd, indkøbt	27	24	28	31	31	33	36	38	41	49
47 Gødning, indkøbt	28	29	31	34	35	30	29	30	44	39
48 Kemikalier	30	29	32	39	42	46	51	52	54	64
49 Foderstoffer	896	769	786	904	890	1 016	1 048	1 213	1 304	1 359
50 Energi	48	45	47	63	62	60	75	102	107	109
51 Energiafgift	5	5	5	8	9	10	13	16	16	17
52 Vand	3	3	4	5	5	5	7	8	8	9
53 Vedligeholdelse, bygn.	17	16	22	25	25	21	27	32	36	33
54 Vedligeholdelse, grundf.	5	7	9	9	10	6	8	10	11	12
55 Vedligeholdelse, inventar	71	76	88	101	104	93	111	137	150	145
56 Maskinstation	30	34	39	40	40	47	60	62	85	85
57 Tørring og lagerleje m.v.	7	6	7	8	8	11	11	12	13	13
58 Dyrlæge og medicin	46	45	45	52	58	60	64	83	88	100
59 Inseminering, kontrol m.v.	29	29	30	45	47	49	56	73	90	101
60 Forsikringer	26	27	29	34	36	35	38	41	41	45
61 Personbil, regnskab m.v.	38	39	43	51	58	54	63	76	80	91
62 Afskrivning, driftsbygn.	102	104	109	123	126	136	163	178	185	211
63 Afskrivning, grundf.	2	2	2	2	2	2	2	2	2	3
64 Afskrivning, inventar	132	125	144	181	190	198	216	243	257	270
65 Lønnet arbejdskraft	134	119	141	187	199	195	232	289	312	336
66 Ejendomsskatter	19	18	19	17	19	22	23	26	37	43
67 Driftsresultat før renter	420	547	665	918	833	265	336	998	1 315	591
68 Nettorenteudgift, landb.	327	303	316	375	343	374	431	479	501	521
69 Renteindtægt	32	18	23	21	21	23	19	17	25	21
70 Renteudgift	334	291	304	349	322	352	393	416	438	451
71 Forpagtningsafgift	25	30	35	47	42	44	57	81	88	91
72 Driftsresultat	93	244	350	544	490	-109	-96	518	815	70
73 Forrentningsprocent	3,5	6,0	7,6	9,7	8,3	-0,9	-0,3	6,0	8,3	1,2
74 Lønningsevne, kr./time	84	118	141	181	167	25	36	160	214	63

Tabel 5.3. Søer/slagtesvin: Investering, finansiering og balance

Sows/pigs for slaughter: Investment, financing and balance

	1993	1994	1995	1996	1997	1998	1999	2000	2001	2002
1 Antal bedrifter	4 480	4 441	3 991	3 390	3 299	3 366	2 852	2 496	2 328	2 149
2 Stikprøve	238	268	250	238	210	179	208	211	209	206
INVESTERING OG FINANSIERING	----- 1 000 kr. pr. bedrift -----									
75 Investeringer	302	451	475	933	880	525	713	1 236	1 342	1 415
76 Heraf i landbrugsaktiver	269	329	347	674	601	373	580	803	1 012	1 022
77 Køb af jord og bygn. m.v.	64	107	72	209	104	70	205	245	366	380
78 Svinestalde	68	76	65	120	174	124	160	127	218	255
79 Andre stalde og bygn.	18	22	25	35	39	21	17	32	53	35
80 Husdyr og lagerbeholdn.	32	4	18	37	10	9	3	98	50	13
81 Inventar	88	120	167	272	273	149	195	300	325	339
82 Egenfinansiering	191	370	463	661	576	33	238	814	884	321
83 Fremmedfinansiering	111	81	12	272	305	492	475	422	458	1 094
84 Realkredit	117	159	77	152	238	392	361	174	428	742
85 Pengeinstitut	56	-119	-22	35	75	240	-30	17	3	390
86 Anden gæld	-61	7	-37	103	-5	-136	121	207	-35	-101
87 Akkord på gæld	1	21	2	-	3	10	11	-	-	-
88 Låneomkostninger	14	13	9	13	13	20	20	11	12	16
89 Forpagtning	12	27	2	-5	7	7	32	36	74	80
90 Aktiver i selveje	5 936	5 787	7 271	8 368	9 183	9 777	12 065	13 345	14 844	16 330
91 Landbrugsaktiver	4 590	4 469	5 633	6 562	7 111	7 673	9 741	10 755	11 917	13 134
92 Brugerbolig, bil m.v.	504	514	614	629	719	742	811	864	893	928
93 Andre erhverv	208	231	300	352	499	464	646	842	984	1 121
94 Værdipapirer	222	195	255	229	224	213	277	236	271	329
95 Indlån i pengeinstitut	216	170	243	398	464	431	295	313	333	267
96 Andre finansielle aktiver	195	207	227	199	166	254	295	337	447	551
BALANCE, ULTIMO										
97 Gæld	3 959	3 784	4 085	5 042	5 197	5 873	6 939	7 347	7 774	9 504
98 Statslån	36	28	21	23	13	8	9	6	5	2
99 Grønne obligationslån	189	174	173	149	117	99	39	46	41	21
100 Jordbrugs- og indekslån	237	300	283	318	292	240	255	207	126	117
101 Gældssaneringslån	5	140	184	195	144	143	90	50	21	11
102 Rentetilpasningslån	107	92	168	212	441	545
103 Eurolån	356	583	1 432	2 053
104 Realkreditlån i øvrigt	2 507	2 274	2 499	3 195	3 167	3 969	4 331	4 259	3 771	4 321
105 Finanslån	107	75	72	121	109	213	282	334	392	710
106 Pengeinstitutlån i øvrigt	508	432	408	462	594	740	832	900	870	1 143
107 Varegæld og anden gæld	370	361	445	578	653	367	576	750	675	581
108 Egenkapital, ultimo	1 976	2 003	3 186	3 326	3 987	3 905	5 126	5 998	7 070	6 826
109 Gældsprocent	67	65	56	60	57	60	58	55	52	58
110 Forpagtningsværdi	183	212	271	289	330	352	456	706	815	917

Tabel 5.4. Søer/slagtesvin: Landmandsfamiliens indkomst, opsparing og egenkapital

Sows/pigs for slaughter: Family income, savings and net capital

	1993	1994	1995	1996	1997	1998	1999	2000	2001	2002
1 Antal bedrifter	4 480	4 441	3 991	3 390	3 299	3 366	2 852	2 496	2 212	2 067
2 Stikprøve	238	268	250	238	210	179	208	211	193	194
INDKOMST OG FORBRUG	----- 1 000 kr. pr. bedrift -----									
111 Dritsresultat før renter, løn, pension m.v.	586	728	860	1 123	1 041	477	587	1 261	1 504	855
112 Driftsresultat før renter, landbrug	420	547	665	918	833	265	336	998	1 245	562
113 Overskud, brugerbolig	48	49	49	56	49	55	55	58	56	55
114 Driftsresultat før renter, andre erhverv	13	17	22	21	39	34	51	60	61	60
115 Lønindtægt, bruger	23	22	19	21	13	24	36	25	18	35
116 Lønindtægt, andre	53	62	73	74	65	69	78	93	101	112
117 Pension og dagpenge mv.	30	31	31	32	41	30	31	29	22	32
118 Nettorenteudgift	371	347	359	422	390	422	486	541	546	586
119 Renteindtægter	37	21	27	25	24	26	22	21	26	25
120 Renteudgifter	383	338	351	400	373	404	451	479	502	526
121 Forpagtningsafgift	25	30	35	47	42	44	57	82	70	85
122 Løbende indkomst	215	381	501	701	650	54	101	720	957	269
123 Personlige skatter	77	54	87	131	167	156	28	114	271	208
124 Privatforbrug	211	217	228	253	255	241	262	285	299	311
125 Løbende opsparing	-72	109	186	317	228	-342	-189	320	388	-250
UDVIKLING I EGENKAPITAL										
126 Egenkapital, primo	2 183	1 688	2 197	3 115	3 234	4 152	4 139	5 092	5 478	7 129
127 Egenkapitalforskydninger i alt	-206	314	989	211	753	-247	987	906	1 360	-415
125 Løbende opsparing	-72	109	186	317	228	-342	-189	320	388	-250
128 Arv, gaver, pensionsopsparing m.v.	15	36	9	15	6	23	26	32	9	29
129 Låneomkostninger m.v.	44	47	49	59	62	55	57	68	74	84
130 Kapitalændr. på aktiver	-6	97	937	10	683	170	1 083	641	1 104	-46
131 Kapitalændringer på gæld	-99	119	-93	-73	-102	-44	123	-19	-67	-63
132 Egenkapital, ultimo	1 976	2 003	3 186	3 326	3 987	3 905	5 126	5 998	6 838	6 715

Tabel 6.1. Slagtesvin: Ressourcer

Pigs for slaughter: Resources

	1993	1994	1995	1996	1997	1998	1999	2000	2001	2002
1 Antal bedrifter	1 884	1 707	1 807	1 633	1 582	1 567	1 735	1 442	1 866	1 693
2 Stikprøve	76	80	89	94	75	68	80	89	92	110
RESSOURCER	----- Hektar pr. bedrift -----									
3 Landbrugsareal, primo	60	60	66	64	64	67	70	82	73	86
4 Selveje	49	45	49	51	51	54	56	63	54	63
5 Forpagtning	10	14	17	14	13	13	15	19	20	24
6 Arealanvendelse	60	60	65	67	65	68	71	84	73	90
7 Korn	38	40	43	48	47	50	51	64	57	70
8 Andre salgsafgrøder	12	10	12	11	11	12	12	10	7	9
9 Græs, grovfoder m.v.	3	3	2	2	2	2	2	2	2	2
10 Brak inkl. non-food	7	8	8	7	5	4	7	8	7	9
11 Høstuds. Hkg. korn pr. ha	62	61	67	64	64	64	61	64	67	60
Husdyrbestand, primo	----- Stk. pr. bedrift -----									
12 Avlssøer	-	-	-	-	-	-	-	-	-	-
13 Avlsorner	-	-	-	-	-	-	-	-	-	-
14 Gylte	-	-	-	-	-	-	-	-	-	-
15 Smågrise under 7 kg	-	-	-	-	-	-	-	-	-	-
16 Smågrise over 7 kg	-	-	-	-	-	16	38	34	53	64
17 Slagtesvin og sopolte	715	710	771	736	769	826	849	988	949	1 129
18 Dyreenheder	91	96	104	104	100	105	112	134	130	151
Data vedr. svineproduktion	----- Timer pr. bedrift -----									
19 Årssøer inkl. gylte	-	-	-	-	-	-	-	-	-	-
20 Smågrise >7 kg prod.	-	-	-	-	-	144	230	462	525	551
21 Smågrise >7 kg solgt	-	-	-	-	-	84	82	285	306	266
22 Smågrise >7 kg købt	2 563	2 668	2 842	3 083	3 001	3 065	3 156	3 766	3 694	4 221
23 Slagtesvin produceret	2 520	2 624	2 815	2 973	2 942	3 064	3 266	3 862	3 782	4 386
24 Slagtesvin solgt	2 529	2 622	2 795	2 924	2 910	3 052	3 236	3 790	3 710	4 281
25 Døde slagtesvin	76	59	71	85	81	99	112	130	125	151
26 Arbejdsindsats	2 725	2 615	2 814	2 891	2 603	2 622	2 800	2 901	2 820	3 059
27 Bruger	1 952	1 963	2 008	2 022	2 070	1 993	2 172	2 295	2 206	2 276
28 Andre familiemedlemmer	322	268	267	215	224	215	239	162	197	188
29 Lønnet arbejdskraft	452	383	539	654	309	414	389	445	416	594
30 Bruger alder, år	49	50	49	47	46	46	48	45	44	44
	----- 1 000 kr. pr. bedrift -----									
31 Landbrugsaktiver, primo	3 604	3 373	3 845	4 364	4 203	4 867	5 215	6 801	6 688	8 517
32 Fast ejendom	2 501	2 303	2 654	3 107	2 910	3 514	3 970	5 263	5 060	6 601
33 Husdyr	420	433	457	476	465	499	337	485	607	714
34 Inventar	568	529	600	631	679	713	770	869	823	963
35 Lagerbeholdninger	115	108	135	150	148	141	139	185	199	239

Tabel 6.2. Slagtesvin: Resultatopgørelse

Pigs for slaughter: Financial result

	1993	1994	1995	1996	1997	1998	1999	2000	2001	2002
1 Antal bedrifter	1 884	1 707	1 807	1 633	1 582	1 567	1 735	1 442	1 866	1 693
2 Stikprøve	76	80	89	94	75	68	80	89	92	110
RESULTATOPGØRELSE	----- 1 000 kr. pr. bedrift -----									
36 Bruttoudbytte	1 382	1 473	1 680	1 776	1 625	1 419	1 508	2 084	2 236	2 157
37 Korn	142	125	148	123	116	124	112	176	168	169
38 Andre afgrøder	94	83	115	100	99	109	93	91	74	92
39 Svin	943	1 014	1 058	1 218	1 196	962	1 059	1 525	1 737	1 576
40 Andre husdyr	60	88	164	103	14	19	12	16	5	8
41 Arb. for andre m.v.	40	28	33	58	43	37	48	62	61	73
42 Tilskud til planteprod.	81	111	145	149	140	146	164	189	171	210
43 Tilskud til husdyrprod.	3	6	2	2	3	5	3	7	3	11
44 Generelle driftstilskud	18	18	16	22	14	16	16	18	17	18
45 Driftsomkostninger	1 118	1 103	1 280	1 266	1 173	1 223	1 237	1 556	1 613	1 852
46 Udsæd, indkøbt	27	23	29	27	28	28	26	29	29	39
47 Gødning, indkøbt	29	26	33	29	31	28	29	28	34	34
48 Kemikalier	25	24	29	32	31	37	39	42	39	47
49 Foderstoffer	635	623	692	627	608	629	603	774	836	955
50 Energi	26	24	30	33	29	29	34	52	49	56
51 Energiafgift	2	3	3	4	4	5	6	8	7	8
52 Vand	3	3	3	3	3	4	3	4	5	5
53 Vedligeholdelse, bygn.	10	9	12	16	14	12	13	21	20	21
54 Vedligeholdelse, grundf.	4	6	11	5	7	6	9	10	8	10
55 Vedligeholdelse, inventar	45	48	64	76	62	60	63	85	76	92
56 Maskinstation	31	32	38	42	37	43	43	55	55	60
57 Tørring og lagerleje m.v.	4	4	6	6	6	8	9	12	13	13
58 Dyrlæge og medicin	12	13	14	13	11	14	13	20	23	24
59 Inseminering, kontrol m.v.	9	10	9	10	8	9	10	12	20	24
60 Forsikringer	19	19	23	24	22	22	23	28	25	30
61 Personbil, regnskab m.v.	29	30	33	40	38	39	42	57	59	69
62 Afskrivning, driftsbygn.	65	72	81	85	76	76	92	106	95	110
63 Afskrivning, grundf.	2	2	2	3	2	2	3	2	2	2
64 Afskrivning, inventar	89	87	105	117	116	117	125	144	148	157
65 Lønnet arbejdskraft	35	29	49	62	28	39	38	46	43	64
66 Ejendomsskatter	16	16	16	13	14	18	16	21	25	33
67 Driftsresultat før renter	265	369	399	509	452	195	271	528	623	305
68 Nettorenteudgift, landb.	252	210	241	245	214	246	261	339	321	378
69 Renteindtægt	20	17	18	20	21	15	10	14	20	13
70 Renteudgift	252	203	228	233	206	232	235	299	292	323
71 Forpagtningsafgift	19	24	31	32	28	29	35	54	50	68
72 Driftsresultat	13	159	159	265	239	-51	10	189	302	-73
73 Forrentningsprocent	1,1	3,8	3,6	5,7	4,3	-1,8	-1,1	2,7	4,2	-1,1
74 Lønningsevne, kr./time	52	95	97	129	112	7	27	90	129	-6

Tabel 6.3. Slagtесvin: Investering, finansiering og balance

Pigs for slaughter: Investment, financing and balance

	1993	1994	1995	1996	1997	1998	1999	2000	2001	2002
1 Antal bedrifter	1 884	1 707	1 807	1 633	1 582	1 567	1 735	1 442	1 866	1 693
2 Stikprøve	76	80	89	94	75	68	80	89	92	110
INVESTERING OG FINANSIERING										
	----- 1 000 kr. pr. bedrift -----									
75 Investeringer	221	209	389	561	414	342	433	937	609	839
76 Heraf i landbrugsaktiver	82	154	196	445	310	378	262	628	454	688
77 Køb af jord og bygn. m.v.	25	46	-3	146	64	180	78	217	123	265
78 Svinestalde	8	14	47	48	53	79	49	119	71	178
79 Andre stalde og bygn.	25	26	17	23	36	24	39	39	35	36
80 Husdyr og lagerbeholdn.	-37	-3	-5	62	1	-26	-15	67	50	8
81 Inventar	61	71	140	166	157	121	110	185	175	201
82 Egenfinansiering	151	269	285	400	371	74	218	437	420	98
83 Fremmedfinansiering	70	-60	104	161	43	268	215	500	189	742
84 Realkredit	116	121	97	252	22	279	132	327	240	509
85 Pengeinstitut	-93	-154	32	-8	6	92	44	48	-62	258
86 Anden gæld	60	-38	9	-90	21	-82	28	116	25	-70
87 Akkord på gæld	8	25	-	4	-	-	-	-	-	-
88 Låneomkostninger	12	11	7	10	8	16	11	10	8	14
89 Forpagtning	-10	-3	-26	13	1	-5	21	19	-6	58
90 Aktiver i selveje	4 559	4 375	5 761	6 024	5 956	6 389	7 050	9 378	9 311	10 837
91 Landbrugsaktiver	3 377	3 258	4 261	4 474	4 453	5 007	5 503	7 292	7 178	8 601
92 Brugerbolig, bil m.v.	478	461	584	593	631	688	697	769	855	871
93 Andre erhverv	208	165	329	238	181	227	342	565	569	705
94 Værdipapirer	116	147	183	218	205	118	124	229	203	172
95 Indlån i pengeinstitut	178	171	188	296	294	220	217	213	254	195
96 Andre finansielle aktiver	202	172	216	205	191	129	167	309	251	294
BALANCE, ULTIMO										
97 Gæld	2 997	2 602	3 203	3 500	3 076	3 784	3 996	5 520	5 234	6 670
98 Statslån	23	12	11	6	6	2	6	8	4	1
99 Grønne obligationslån	52	31	57	58	24	12	7	13	3	2
100 Jordbrugs- og indekslån	200	165	190	221	133	123	109	133	153	77
101 Gældssaneringslån (DLR)	8	93	198	152	98	45	14	22	25	16
102 Rentetilpasningslån	-	-	-	-	45	95	150	196	176	323
103 Eurolån	-	-	-	-	-	-	145	508	930	1 490
104 Realkreditlån i øvrigt	1 905	1 639	1 959	2 301	2 077	2 714	2 681	3 342	2 707	3 117
105 Finanslån	63	31	96	90	55	68	99	146	175	265
106 Pengeinstitutlån i øvrigt	330	291	346	329	266	437	441	623	548	812
107 Varegæld og anden gæld	415	340	345	342	372	288	344	531	512	567
108 Egenkapital, ultimo	1 563	1 772	2 558	2 524	2 879	2 605	3 054	3 857	4 076	4 167
109 Gældsprocent	66	59	56	58	52	59	57	59	56	62
110 Forpagtningsværdi	140	213	217	203	205	197	278	378	407	610

Tabel 6.4. Slagtesvin: Landmandsfamiliens indkomst, opsparing og egenkapital

Pigs for slaughter: Family income, savings, and net capital

	1993	1994	1995	1996	1997	1998	1999	2000	2001	2002
1 Antal bedrifter	1 884	1 707	1 807	1 633	1 582	1 567	1 735	1 442	1 854	1 678
2 Stikprøve	76	80	89	94	75	68	80	89	91	108
INDKOMST OG FORBRUG	----- 1 000 kr. pr. bedrift -----									
111 Driftsresultat før renter, løn, pension m.v.	489	578	637	776	705	480	515	835	934	584
112 Driftsresultat før renter, landbrug	265	369	399	509	452	195	271	528	621	299
113 Overskud, brugerbolig	46	44	45	51	45	49	49	50	52	52
114 Driftsresultat før renter, andre erhverv	14	16	17	18	14	18	12	34	44	52
115 Lønindtægt, bruger	57	48	58	67	71	71	37	65	57	40
116 Lønindtægt, andre	66	68	76	94	85	114	92	121	128	111
117 Pension og dagpenge mv.	42	33	42	38	38	33	54	36	33	29
118 Nettorenteudgift	296	243	280	283	247	287	302	392	373	435
119 Renteindtægter	24	20	22	24	25	18	12	17	24	15
120 Renteudgifter	300	239	271	276	243	276	279	354	348	381
121 Forpagtningsafgift	19	24	31	32	28	29	35	54	49	68
122 Løbende indkomst	194	335	357	493	458	192	213	443	561	149
123 Personlige skatter	40	44	70	107	118	106	40	70	157	115
124 Privatforbrug	197	204	222	241	230	237	236	262	285	283
125 Løbende opsparing	-43	86	65	145	110	-151	-63	111	120	-249
UDVIKLING I EGENKAPITAL										
126 Egenkapital, primo	1 699	1 502	1 845	2 371	2 423	2 594	2 468	3 289	3 220	4 264
127 Egenkapitalforskydninger i alt	-136	271	713	153	456	11	586	568	842	-108
125 Løbende opsparing	-43	86	65	145	110	-151	-63	111	120	-249
128 Arv, gaver, pensionsopsparing m.v.	32	32	9	37	48	11	32	35	17	37
129 Låneomkostninger m.v.	36	38	39	43	38	38	36	45	42	43
130 Kapitalændr. på aktiver	-39	93	759	71	405	213	589	484	819	214
131 Kapitalændringer på gæld	-50	98	-82	-57	-69	-25	64	-17	-73	-66
132 Egenkapital, ultimo	1 563	1 772	2 558	2 524	2 879	2 605	3 054	3 857	4 062	4 156

Ordforklaring	Table translations
1 Antal bedrifter. Det samlede antal bedrifter i Danmark i den pågældende gruppe.	Number of holdings in Denmark in the group in question.
2 Stikprøve. Antal regnskaber anvendt i statistikken for den pågældende gruppe.	Sample of accounts from the group in question.
RESSOURCER	RESOURCE INPUT
3 Landbrugsareal, ha, primo	Agricultural area, ha, at the beginning of the year
4 Selveje. Areal i selveje ekskl. bortforpagtning, skov, gårdsplads m.v., primo.	Freehold. Area in freehold at the beginning of the year.
5 Forpagtning. Tilforpagtet areal primo.	Tenancy. Rented utilized agricultural area at the beginning of the year.
6 Arealanvendelse, ha. Samlet dyrket areal. Afvigelser fra (3) skyldes nettokøb/-salg af jord eller ændringer i tilforpagtning fra statutidspunkt til dyrkning.	Land use, ha. Total area used. Deviations from (3) are due to net acquisition/sale of property or change in tenancy.
7 Korn. Byg, hvede, rug, havre og blandsæd.	Cereals. Barley, wheat, rye, oat and other cereals.
8 Andre salgsafgrøder. Ærter, raps, kartofler, sukkerroer, frø- og gartneriafgrøder.	Other sales crops. Peas, rape seed, potatoes, sugar beets, seeds and horticultural crops.
9 Græs, grovfoder m.v. Sædskiftegræs, vedvarende græs, foderroer, helsæd og majs.	Grass, fodder crops etc. Grass, permanent and in rotation, fodder beets, maize and silage cereals for roughage.
10 Brak inkl. non-food. Non-food er primært raps.	Set aside incl. non-food.
11 Høstudbytte, hkg, korn pr. hektar Husdyrbestand, primo	Crop yields, hkg cereals per hectare Livestock, primo
12 Avlssøer	Breeding sows
13 Avlsorner	Breeding boars
14 Gylte	Gilts
15 Smågrise under 7 kg	Piglets under 7 kg
16 Smågrise over 7 kg	Piglets over 7 kg
17 Slagtesvin og sopolte	Pigs for slaughter and young pigs
18 Dyreenheder. Beregnet ud fra gældende omregningsfaktorer.	Livestock units. Average number.
Data vedr. svineproduktion	Data concerning pig production
19 Årssøer inkl. gylte. Gennemsnitligt antal søer i regnskabsåret.	Breeding sows incl. gilts. Average number in the accounting year.
20 Smågrise > 7 kg produceret	Piglets > 7 kg produced

21 Smågrise > 7 kg solgt	Piglets > 7 kg sold
22 Smågrise > 7 kg købt	Piglets > 7 kg bought
23 Slagtesvin produceret	Pigs for slaughter, produced
24 Slagtesvin solgt	Pigs for slaughter, sold
25 Døde slagtesvin	Pigs for slaughter, dead
26 Arbejdsindsats	Labor input
27 Bruger	Farmer
28 Andre familiemedlemmer. Primært ægtefælle.	Other family members
29 Lønnet arbejdskraft	Paid labour
30 Brugerager, år. Brugerens alder pr. 30. juni.	Age of farmer, years. On June 30th.
31 Landbrugsaktiver, primo, 1.000 kr. Bedriftens samlede landbrugsaktiver inkl. tilforpagtning. (32 + 33 + 34 + 35)	Agricultural assets, primo, 1.000 DKK. The total value of agricultural assets in the holding incl. tenancy. (32 + 33 + 34 + 35)
32 Fast ejendom. Jord, driftsbygninger, jordbeholdninger af udsæd og gødning samt mælkekvote (80 pct. af prisen på senest foreliggende mælkekvotebørs). Værdien af jord og bygninger ansættes med udgangspunkt i den officielle ejendomsvurdering. Stuehuse er ikke medregnet i landbrugsaktiverne.	Real estate. Land, buildings, stocks in ground, quotas.
33 Husdyr	Livestock
34 Inventar. Optaget til genanskaffelsesværdi.	Equipment. Replacement cost.
35 Lagerbeholdninger. Inkl. pelsskind.	Stocks in store. Including pelts.
RESULTATOPGØRELSE, LANDBRUG	FINANCIAL RESULT, AGRICULTURE
36 Bruttoudbytte. Indtægter ved salg af bedriftens produkter, arbejde for andre, værdiændringer (primært reale, dvs. at statusændringer, som kan henføres til prisudviklingen, ikke er medtaget) af husdyrbestand og lagerbeholdninger, naturalier til privat og lønnet arbejdskraft samt direkte tilskud.	Gross output. The value of production including change in stock of products produced on the holding but excluding internal transfers.
37 Korn. Bruttoudbytte for alle korn typer og inkl. beholdningsændringer, men ekskl. internt forbrug.	Cereals. Gross output from all types of cereals incl. change in stocks and excl. internal transfers.
38 Andre afgrøder. Primært salgsafgrøder som ærter, raps, sukkerroer, græsfrø og kartofler.	Other crops. Gross output from all other crops incl. change in stocks and excl. internal transfers.
39 Svin. Salg minus køb af svin plus real tilvækst.	Pigs. Gross output from pig production.
40 Andre husdyr. Mælk, kvæg, fjerkræ m.v.	Other livestock. Milk, cattle, poultry etc.
41 Arbejde for andre m.v. Primært maskinstationsarbejde udført for andre, udleje af driftsbygninger, jagtleje og udlodning i forbindelse med mejerifusion.	Work for others etc. Mostly contract operations, rent from buildings or income from rent of hunting rights and distribution from dairy mergers.
42 Tilskud til planteproduktion. Areal-, brak- og frøtilskud samt udligningspræmie til industrikartofler.	Subsidies for plant production. Areal payments, grass and clover seed subsidies and premium for potatoes for processing.

- 43 Tilskud til husdyrproduktion.** Primært til slagtekalve (handyr), ammekøer og får.
- 44 Generelle driftstilskud.** Primært til forbedringer, miljø, økologisk produktion og yngre jordbrugere.
- 45 Driftsomkostninger.** Omkostninger forbundet med bruttoudbyttets frembringelse, herunder beholdningsformindskelse af foder, gødning og andre produktionsmidler. Nettorenteudgifter og vederlag til brugerfamilien er ikke medregnet.
- 46 Udsæd, indkøbt.** Dvs. at udsæd af egen avl ikke er medregnet.
- 47 Gødning, indkøbt.** Værdien af husdyrgødning fra egne husdyr er ikke medregnet.
- 48 Kemikalier.** Inkl. afgifter.
- 49 Foderstoffer**
- 50 Energi**
- 51 Energiavgift.** Ikke-refunderet CO₂-afgift.
- 52 Vand.** Køb af vand samt afledningsafgift.
- 53 Vedligeholdelse, bygninger**
- 54 Vedligeholdelse, grundforbedringer**
- 55 Vedligeholdelse, inventar**
- 56 Maskinstation**
- 57 Tørring og lagerleje m.v.** Inkluderer diverse omkostninger vedr. planteproduktion fx plastic til afdækning.
- 58 Dyrlæge og medicin**
- 59 Inseminering og kontrolforening m.v.** Inkluderer diverse omkostninger vedr. husdyrholdet.
- 60 Forsikringer**
- 61 Andel personbil, regnskabsføring m.v.** Inkluderer fx telefon, kurser, faglitteratur.
- 62 Afskrivning, driftsbygninger.** Afskrivningsgrundlaget er baseret på en særskilt opgørelse og ikke direkte på landbrugsaktivernes værdi, jf. (31).
- 63 Afskrivning, grundforbedringer.** Der anvendes normalt en lineær afskrivningsprocent på 10 pct. Afskrivningsgrundlaget er baseret på en særskilt opgørelse og ikke direkte på landbrugsaktivernes værdi, jf. (31).
- 64 Afskrivning, inventar.** I gennemsnit saldoafskrives med 15 pct. Afskrivningsgrundlaget er baseret på inventaraktivernes værdi, jf. (34).
- 65 Lønnet arbejdskraft.** Udbetalt løn og naturalydelse
- Subsidies for livestock production.** Calves, suckling cows, sheep.
- General subsidies.** Improvement schemes, organic production, young farmers etc.
- Costs, total.** Costs except interest, tenancy and labour input by the holder and family.
- Seed, purchased.**
- Fertilizers, purchased.**
- Chemicals.** Incl. taxes.
- Feedstuff**
- Energy**
- Energy tax.** Includes non-refundable tax on CO₂.
- Water.** Purchase of water and tax on sewage.
- Maintenance, buildings**
- Maintenance, land improvements**
- Maintenance, equipment**
- Contract operations**
- Crop drying, storage rent, etc.** Includes miscellaneous crops costs, plastic, etc.
- Veterinarian services and medicaments**
- Insemination, control association, etc.**
- Insurance**
- Business share of private car, bookkeeping, etc.** Includes sundries such as telephone, courses, books, etc.
- Depreciation, buildings.** Based on a separate value estimate, not on the direct value of assets.
- Depreciation, land improvements.** Linear depreciation, 10 pct.
- Depreciation, equipment.** On average 15 pct. of value.
- Paid labour.** Wages paid less subsidies for appren-

minus tilskud til elevpladser og ansættelse af langtidsledige.

66 Ejendomsskatter. For såvel selvejet som forpagtet jord.

67 Driftsresultat før renter. Bruttoudbytte (36) minus driftsomkostninger (45).

68 Nettorenteudgift, landbrug. (70+71-69).

69 Renteindtægt

70 Renteudgift

71 Forpagtningsafgift. Ekskl. ejendomsskat.

72 Driftsresultat. Driftsresultat før renter (67) minus nettorenteudgift (68).

73 Forrentningsprocent af aktiver i selveje.
Driftsresultat før renter (67) – Brugerfamiliens vederlag (153) – forpagtningsafgift (71)

Kapitalindsats (154)

74 Lønningsevne, kr. pr. time.
Driftsresultat før renter (67) + lønnet arbejdskraft (65) – rentebelastning (155) – forpagtningsafgift (71)

Arbejdsindsats (26)

INVESTERING OG FINANSIERING

75 Investeringer. Samlede investeringer i landbruget, private aktiver, finansielle aktiver og pensionsopsparing.

76 Heraf investeringer i bedriftens landbrugsaktiver. Investeringer i landbruget. (77 + 78 + 79 + 80 + 81).

77 Nettokøb af jord og bygninger m.v. Køb minus salg af fast ejendom vedr. landbrug inkl. mælkekvote samt værdiændringer vedrørende til- eller bortforpagtning.

78 Svinestalde

79 Andre stalde og bygninger. Herunder bygninger til andre husdyr som fx kvæg og fjerkræ.

80 Husdyr og lagerbeholdninger

81 Inventar. Køb minus salg af inventar.

Finansiering. Både egen- og fremmedfinansiering (82) + (83). Finansiering i alt = investeringer i alt (75).

82 Egenfinansiering

83 Fremmedfinansiering

84 Realkredit. Nettooptagelse af realkreditlån.

tices and for employing long-term unemployed.

Land rates. On own freehold land as well as rented land.

Operating profit. Gross output (36) – costs (45).

Net interest expenditure, agriculture. (70+71-69).

Interest received

Interest expenditure

Tenancy payment. Excl. land tax.

Net profit. Operating profit (67) minus net interest expenditure (68).

Rate of return.
Operating profit (67) – Family remuneration (153) – tenancy payment (71)

Capital input (154)

Labour income, DKK per hour.
Operating profit (67) + paid labour (65) – calculated interest (155) – tenancy payment (71)

Labour input (26)

INVESTMENTS AND FINANCING

Investments. Total investments in agricultural and private assets.

Investments in agricultural assets. Investments in agriculture. (77 + 78 + 79 + 80 + 81).

Net acquisition of land and buildings. Purchase of real estate incl. milk quota net of sales. Changes in tenancy.

Piggeries

Other buildings. Including buildings for other animals such as cattle and poultry.

Livestock and stocks in store

Equipment. Investments minus sales of equipment.

Financing, total. Both internal and external financing. (82) + (83). Total financing = total investments (75).

Internal financing

External financing

Credit institute loans. Net credit institute loans.

- 85 Pengeinstitut.** Nettooptagelse af pengeinstitutlån.
- 86 Anden gæld.** Ændring i anden gæld, fx vare- og moms-gæld.
- 87 Akkord på gæld.** Gældseftergivelse fra kreditorer.
- 88 Låneomkostninger.** Omkostninger i forbindelse med gæld udover renter og kurstab. Låneomkostninger i forbindelse med ejendomshandel og større investeringer medregnes i praksis ofte i investeringen.
- 89 Forpagtning.** Forskydning i værdi af tilforpagtning.

BALANCE, ULTIMO

- 90 Aktiver i selveje.** Værdi af samlede aktiver ved slutningen af regnskabsåret inkl. private og finansielle aktiver, fx bolig, bil, bankindestående, værdipapirer mv. Tilforpagtede aktiver (110) er ikke inkluderet. (91 +...+ 96).
- 91 Landbrugsaktiver.** Værdien af jord, driftsbygninger, mælkekvote, husdyr, inventar og beholdninger, men ikke finansielle aktiver.
- 92 Brugerbolig, personbil m.v.** Herunder også andre private aktiver som fx lystbåd eller campingvogn.
- 93 Andre erhverv.** Herunder bl.a. vindmølle, sommerhus og anparter.
- 94 Værdipapirer.** Primært obligationer, aktier og pantebreve.
- 95 Indlån i pengeinstitut**
- 96 Andre finansielle aktiver.** Primært varetilgodehavende og kassebeholdning.
- 97 Gæld.** Kontantværdi af gæld ved slutningen af regnskabsåret. Gælden anført i variableerne (98 - 107) er optaget i realkreditinstitutter, og det er stort set kun denne gæld, som kursreguleres til kontantværdi.
- 98 Statslån.** Primært ældre lavforrentede lån.
- 99 Grønne obligationslån.** Realkreditlån ydet i forbindelse med refinansieringsordningen fra 1988. Lånene har en løbetid på 30 år og en effektiv rente, der på låneoptagelsestidspunktet var 2/3 af den effektive rente for tilsvarende fastforrentede lån.
- 100 Jordbrugs- og indeksslån.** Realkreditlån hvor restgælden indekseres. Jordbrugslån, som blev ydet i forbindelse med refinansieringsordningen fra 1988, har statsstøtte (afdragsbidrag), der formindsker opskrivningen af restgælden i forhold til indeksslån optaget på markedsvilkår.

Bank loans. Net bank loans.

Other liabilities. Changes in other debts such as goods and VAT liable.

Debt remission by agreement. Voluntary cancelling of debts by creditors.

Credit charges. Costs of borrowing money excluding interest and loss.

Tenancy. Change in value of rented land and buildings.

BALANCE, END OF YEAR

Assets, own, end of year. Value of the holding as well as financial and private assets such as dwelling, car, bank deposits, securities etc. Tenancy assets (110) are not included. (91 +...+ 96),

Agricultural assets. Value of the holding including land, buildings, equipment and stock, but not financial assets.

Dwelling, private car etc. Also including other private assets such as yachts and caravans.

Other enterprises. Including value of summer cottage and windmill ect.

Securities. Stocks, bonds and mortgage deeds.

Deposits in banks

Other financial assets. Primarily goods receivable and cash in hand.

Debt, ultimo. Value of debts at the end of the fiscal year. Debts in variables (98 - 107) are from credit institutes, and those are basically the only ones with a cash value different from nominal debts.

Government loans. Primarily old loans with a low interest rate.

Green bond loans. 30-year credit institution loans granted with the reorganisation scheme in 1988. The interest rate is 2/3 of the going rate on loans with a fixed interest rate at the time.

Index loans. Credit institution loans with an annual indexation according to cost of living.

- 101 Gældssaneringslån (DLR).** Lån ydet med statsgaranti ifølge lov fra 1993 til omlægning og sanering af jordbrugerens gæld. Lånene afvikles over 15 år og udover den ordinære terminsydelse, opkræver DLR en lovfastsat statsafgift på 1 pct. af restgælden.
- 102 Rentetilpasningslån.** Realkreditlån med variabel rente, som løbende refinansieres.
- 103 Eurolån.** Realkreditlån med variabel eller fast rente, hvor alle betalinger foretages i euro.
- 104 Realkreditlån i øvrigt.** Almindelige realkreditlån. Omfatter desuden lån i DLR til yngre jordbrugere.
- 105 Finanslån.** Pengeinstitutlån optaget i udenlandsk valuta.
- 106 Pengeinstitutlån i øvrigt**
- 107 Varegæld og anden gæld.** Herunder bl.a. privat pantebrevsgæld, kapitaliseret aftægt og personlige lån.
- 108 Egenkapital, ultimo.** Aktiver i selveje minus gæld ved regnskabsårets slutning. (90) - (97).
- 109 Gældsprocent.** Gæld (97) som procent af aktiver i selveje (90).
- 110 Forpagtningsværdi.** Værdi af tilforpagtet jord, bygninger og mælkekvote m.v.

INDKOMST OG FORBRUG

- 111 Driftsresultat før renter, løn, pension m.v.**
- 112 Driftsresultat før renter, landbrug**
- 113 Overskud, brugerbolig.** En beregnet lejeværdi for boligen, som skønnes at svare til det beløb, boligen kunne have været udlejet til minus vedligeholdelse, forsikringer og ejendomsskat.
- 114 Driftsresultat før renter, andre erhverv**
- 115 Lønindtægt, bruger**
- 116 Lønindtægt, andre familiemedlemmer**
- 117 Pension og dagpenge m.v.** For bruger og andre familiemedlemmer.
- 118 Nettorenteutgift.** (120 + 121 - 119).
- 119 Renteindtægter**
- 120 Renteudgifter**
- 121 Forpagtningsafgift**
- 122 Løbende indkomst.** (111 - 118).

Reorganization loans. Government guaranteed 15-year loans, granted around 1993.

Adjustment loans. Credit institution loans with a variable interest rate.

Euro loans. Credit institution loans with a variable or fixed interest rate with all payments in EUROS.

Other credit institute loans. Ordinary credit institution loans and loans for young farmers.

Foreign currency loans. Bank loans in foreign currency.

Other bank loans

Goods liabilities and other debts. Including private mortgage deeds, personal loans and support for former owner of farm.

Net capital, end of year. Own assets minus debts at the end of the fiscal year. (90) - (97).

Ratio of debt. Debts (97) as a percentage of own assets (90).

Tenancy. Value of rented land, buildings and milk quota.

INCOME AND CONSUMPTION

Operating profit, wage income, pension etc.

Operating profit, agriculture

Profit, dwelling. Rental value of dwelling less maintenance, insurance and land tax on the dwelling.

Operating profit, other enterprises

Wage income, farmer

Wage income, other family members

Pension and allowance. For both holder and other family members.

Interest, net. (120 + 121 - 119).

Interest received

Interest expenditure

Rent, tenancy

Current income. (111 - 118).

123 Personlige skatter. Betalte skatter inkl. arbejdsmarkedsbidrag.

124 Privatforbrug. Inkl. overskud brugerbolig, jf. (113), private forsikringer samt privat andel af bilomkostninger.

125 Løbende opsparing. (122 - 123 - 124).

UDVIKLING I EGENKAPITAL

126 Egenkapital, primo. Aktiver i selveje minus gæld.

127 Egenkapitalforskydninger i alt. Samlede ændringer i egenkapitalen i løbet af året. (125 + 128 + ... + 131).

128 Arv, gaver, pensionsopsparing m.v. Omfatter endvidere engangsposter som akkord på gæld og erstatninger. Udgiften til pensionsopsparing er medtaget her som et kapitaltab.

129 Låneomkostninger m.v. Omfatter også tab på debitorer.

130 Kapitalændringer på aktiver. Ændringer i aktivernes værdi, som primært skyldes prisudviklingen.

131 Kapitalændringer på gæld. Kursændringer i forbindelse med afdrag, optagelse eller indfrielse af lån som kursreguleres. Endvidere kursændringer mellem primo- og ultimogælden.

132 Egen kapital, ultimo. Aktiver i selveje minus gæld ved regnskabsårets slutning. (90) - (97).

153 Brugerfamiliens vederlag. Defineres som antal timer gange en fastsat timeløn. Fx er timelønnen er 132 kr. for 2002, hvilket er den overenskomstmæssige løn for ansatte i landbruget.

154 Kapitalindsats. Værdien af landbrugsaktiverne i selveje, primo.

155 Rentebelastning. Beregnet som 4 pct. af landbrugsaktivernes værdi (154).

Personal tax. Paid income tax.

Private consumption. Including rental value of dwelling cf. (113), private insurances and private share of car costs.

Current savings. (122 - 123 - 124).

CAPITAL DEVELOPMENT

Net capital, start of the fiscal year. Own assets minus debts at the beginning of the accounting year.

Net capital changes, total. Total changes in net capital during the accounting year. (125 + 128 + ... + 131).

Legacies, gifts, pension funds, etc. Changes in net capital due to received legacy and gifts or payments for retirement.

Credit charges etc. Includes losses on outstanding debts.

Capital changes, assets. Changes in value of assets due to price changes.

Capital changes, debts. Changes in value of debts due to changes in market value. For tenancy due to changes in the land value.

Net capital, end of year. Own assets minus debts at the end of the fiscal year. (90) - (97).

Family remuneration. Calculated as hourly wages times the number of hours worked by the family. Fx for 2002, the agreed wage was DKK 132 per hour.

Capital input. The value of occupier owned agricultural assets at the start of the fiscal year.

Calculated interest. Estimated as 4 per cent of the capital input at the beginning of the fiscal year (154).

Summary

The publication ‘Financial results for Danish pig holdings 1993 –2002’ is an addition to the annual ‘Agricultural Account Statistics, Series A’ published by the Danish Research Institute of Food Economics.

Introduction

The main purpose of this publication is to present a deeper and more detailed insight into the economics of pig production in Denmark than the one currently available in the ‘Agricultural Account Statistics, Series A’. The focus of the study has been directed exclusively at full time holdings specialised in pig production, thereby eliminating holdings with complementary substantial livestock production of for instance cattle, poultry or furbearing animals.

As a result of the study, a time series covering the years 1990-2002 has been developed. In this publication only the years 1993 to 2002 are analysed⁹, and a time series of these years is presented in tables 3.1-6.4 where the holdings with pigs have been divided into three different classes: *Sows/piglets*, holdings with sows and a substantial sale of piglets; *Sows/pigs for slaughter*, holdings with sows and a substantial sale of on farm produced pigs for slaughter; and finally *Pigs for slaughter*, holdings with a substantial sale of pigs for slaughter, but no sows on the farm. Furthermore, the class *Full-time holdings with pigs* is presented as a total of the three previously mentioned classes.

During the ten years, pig prices have gone through several dramatic changes due to external factors. In particular veterinary problems abroad, i.e. swine fever and BSE (mad cow disease), have significantly influenced the demand for pork, and thereby pig prices in Denmark due to the very large Danish export. In spite of this the over all pig production in Denmark has shown a remarkably stable development with the total number of slaughterings rising from 20 million in 1993 to 24.2 in 2002.

Structural development

The overall development among full time holdings specialised in pig production shows a clear tendency towards fewer, larger (figure 4) and more specialised production units.

⁹ The complete time series is available at the website of the Danish Research Institute of Food Economics: www.foi.dk (Choose ‘In English’, then ‘Data + Statistics’).

The two classes of holdings with sows have gone through an almost similar development with a decreasing number of holdings and an increase in hectares per holding. As for the class *Pigs for slaughter*, the development has been different. During the years 1993-97 the number of holdings has been decreasing, but from 1998 and onwards no precise tendency can be observed, and the number of holdings in 2002 equalises that of 1994. The number of hectares per holding is increasing, but at a somewhat lower rate than the two other classes. (Figure 5).

During the ten years the class *Sows/piglets* has experienced the most dramatic decline in numbers going from approximately 4,500 holdings in 1993 to 2,200 in 2002. Due to the Danish area requirements, a law-based regulation of the proportion between livestock and the number of hectares per holding, the class *Sows/piglets* shows the largest increase in the number of hectares per holding going from 39 to 87 hectares per holding, whereas the class *Pigs for slaughter* goes from 60 to 89 hectares which is the smallest increase among the three classes. (Figure 5).

In this context another significant development can be observed within the class *Sows/piglets* where the total number of sows including gilts (average number during the accounting year) has increased from 390,000 to 590,000 during the period, although the number of holdings has decreased from 2,600 to 1,700. This should be compared with the fact that the number of sows and gilts in the class *Sows/pigs for slaughter* has been reduced by 100,000 to total of 460,000 in 2002. As a consequence of this the class *Sows/piglets* in 2002 produces 55 % of the total number of piglets as compared to only 41 % in 1993 (figure 7).

The above-mentioned rather dramatic structural development has influenced the labour input on the holdings. This is particularly the case when it comes to the class *Sows/piglets* where the use of hired labour per holding has more than tripled during the period, increasing from 900 to 2,800 hours. For the class *Sow/pigs for slaughter*, the equivalent figures are 1,600 to 2,600 hours, whereas the class *Pigs for slaughter* shows a constant input of hired labour of around 500 hours. The labour input from the farmer himself shows a slight increase from 2,000 to approximately 2,300 hours per year for all three classes. (Figure 8).

It is thus the two classes with sows that have shown the largest increase in hired labour, and including the farmer's input these holdings now on average employ a staff of three full time members.

Finally it can be observed that the classes *Sows/piglets* and *Pigs for slaughter* seem to attract younger farmers, and this along with the general structural development will contribute to a steadily increasing pig production within these two classes.

Economic development

During the analyzed period the average 'gross output' (36) per farm has experienced a more than 80 % increase, although the development varies a lot within the individual years.

The contribution of pig production to the total 'gross output' has increased slightly over the years, although *Pigs for slaughter* at a lower level than the other two classes. This means that pig production within the class *Sows/piglets* has increased its share of the total 'gross output' from 80 % in 1993 to 85 % in 2002, whereas the class *Pigs for slaughter* has gone from 68 to 73 %.

'Total costs' (45) have increased as well, and again the largest increase can be observed within the class *Sows/piglets*. In particular, costs of insemination, veterinarian services and medication as well as energy costs have increased significantly. Contrary to this, costs of feedstuff have decreased proportionally compared to total costs and add up to DKK 1.4 million per holding in 2002, the equivalent of 46 % of total costs, which should be compared with the 1993 figure of 53 % (DKK 0.9 million). (Figure 11).

Services, especially 'paid labour' (65) and 'contract operations' (56), account for the largest increase in costs due to the fact that the need for further labour input generally cannot be covered by the farmer or his family.

Two other important key figures 'labour income' (74) and 'rate of return' (73) more or less follow the same pattern for the three different classes, but for *Pigs for slaughter* at a different level and with slightly less drastic fluctuations. It is notable that *Pigs for slaughter* at no point is able to match the results of the other two classes. In the stages of recession during 1993-2002, 'labour income' almost levels with that of the two other classes as far as this particular measure is concerned, whereas the results are significantly poorer during intermediate years and even more so during the good years. The class *Pigs for slaughter* has thus gone through periods with 'labour income' fluctuating between a negative of DKK 6 per hour and up to DKK 129, whereas the equivalent figures for *Sows/piglets* are only positive ranging from DKK 32 to 233 per hour. (Figure 12).

It is also notable that ‘agricultural assets’ (31) have gone up for all three classes due to growing investments as well as a general rise in the value of the assets. The steady rise of the assets has amounted to an average in 2002 of DKK 11.3 million per holding which is almost three times as much as in 1993.

Finally attention should be drawn to the economic conditions of the farmer and his family, henceforth simply referred to as the farmer. In this context it should be noted that the figure ‘current income’ (122) among other things also includes ‘wage income from other family members’ (116) as well as ‘pensions and allowances’ (117) and ‘wage income’ (115) that the farmer might have outside the holding¹⁰.

The average ‘current income’ has shown several large variations during the period 1993-2002 with an absolute minimum of DKK 68,000 in 1998 followed by a peak of DKK 819,000 in 2001 (figure 15, top). Another remarkable fact is that variation not only occurs between years but even more so within the individual holdings, which is particularly the case in the poor year of 1998. It should also be noted that the variation in ‘current income’ increases with the number of livestock on the holdings. (Figure 15, middle and bottom).

In figure 15, middle and bottom, it can also be observed that a significant part of the holdings have a negative ‘current income’ in 1998, whereas in 2001 most have a positive result, but even in this most profitable year of the period some end up with a negative outcome. Perhaps of even greater concern is the fact that several of the holdings with a positive result are at such a low level that the ‘current income’ cannot cover the average consumption of an ordinary family – i.e. ‘private consumption’ (124).

¹⁰ As illustrated in figure 14 these sources provide a significant contribution to ‘current income’.

Referencer

1. Fødevareøkonomisk Institut: Landbrugsregnskabstatistik, serie A (flere årgange).
2. Fødevareøkonomisk Institut: Landbrugsregnskabstatistik 2002, Materialeudvælgelse, beregningsmetoder og definitioner, www.foi.dk.
3. Fødevareøkonomisk Institut: Landbrugets økonomi, efteråret (flere årgange).
4. Fødevareøkonomisk Institut: Jordbrugets prisforhold, serie C, (flere årgange).
5. Fødevareøkonomiske Institut: SGM-calculation of costs in Denmark, Working Paper 6/2003.
6. Danske Slagterier: Statistik (flere årgange).
7. Danmarks Statistik, Landbrugsstatistik 2002.