

KONTRATË BINJAKËZIMI
Përkrahje për Statistikat

Kosovë



Raport mbi Misionin

**Sistemi i Teknologjisë Informative dhe Diseminimit
Zhvillimi i databazës së diseminimit I – Instalimi testues**

Komponenti nr 4.5.1

Misioni i udhëhequr nga Jesper Ellemose Jensen dhe Annegrete Wulff, Statistikat e Danimarkës

8-10 Korrik 2014

IPA 2012

Annegrete Wulff
Statistics Denmark
Sejrøgade 11
DK-2100 Copenhagen Ø
Denmark
Tel: +45 39173155
Email: awu@dst.dk

Jesper Ellemose Jensen
Statistics Denmark
Sejrøgade 11
DK-2100 Copenhagen Ø
Denmark
Tel: +45 39173244:
Email: jej@dst.dk

Përmbajtja

Përmbledhje ekzekutive	Fejl! Bogmærke er ikke defineret.
1. Komentë të përgjithshme	4
2. Vlerësimi dhe rezultatet	4
3. Konkluzionet dhe rekomandimet	7
Aneksi 1. Termet e Referencës	8
Aneksi 2. Programi - Korrik 2014.....	11
Aneksi 3. Personat e takuar	12
Aneksi 4. Vështrim mbi PX-WEB dhe PX-Edit	13
Aneksi 5 – Transformimi i dosjeve të ASK-së me të dhënat e IÇK, nga excel në PX-file	17

Lista e Shkurtesave

ASK	Agjencia e Statistikave të Kosovës
TeR	Termet e Referencës

Përmbledhje ekzekutive

Ky është misioni i dytë në komponentin 4, i dedikuar diseminimit. Qëllimi i komponentit 4 është të:

- Përmirësojë diseminimin përmes internetit për statistika të caktuara, përfshirë përmirësimin e faqes së ASK-së në mënyrë që të jetë një mjet më fleksibil diseminimi dhe më i lehtë për t'u përdorur nga përdoruesit
- Të zhvillojë udhëzues për dizjanimin e tabelave dhe grafikëve, që gjithashtu do të përdoren për diseminimin në web
- Të zhvillojë një databazë diseminimi, duke përfshirë metadata më të kompletuara, që mbulojnë aspekte të ndryshme lidhur me cilësinë e të dhënave;

Përpjekjet kryesore do të orientohen në sigurimin e databazës së diseminimit për ASK-në, bazuar në softuerin PX-Web. Ky mision (4.5.1) përqëndrohet në dy aktivitete: 1) instalimin e versionit më të ri të softverit Px-Web (Maj 2014- Release 1) dhe 2) njoftimin e ASK-së me krijimin dhe redaktimin e metadatave në PX-Edit, si dhe importimin e dokumenteve në databazë. Do të ketë një sesion trajnimi mbi funksionalitetin e PX-Edit me pjesëmarrës nga TI-ja dhe prodhimi.

1. Komente të përgjithshme

Ky raport mbi misionin është përgatitur në kuadër të Projektit të Binjakëzimit 'Përkrahje për Statistikat' Kosovë. Është misioni i dytë, dedikuar Përmirësimit të Diseminimit përmes Internetit (4.3.1) në kuadër të komponentit 4 të projektit. Misioni kishte për qëllim instalimin e softverit Px (PX-Web Maj 2014 R1 version dhe PX-Edit 2013) dhe fillimin e një trajnimi mbi përdorimin e softverit.

Objektivat konkrete të misionit ishin:

Instalimi i versionit të ri të PX-web Maj 2014 and dhe versionit të fundit PX-Edit 2013
Trajnimi lidhur me krijimin e dosjeve në PC-Axis nga Excel dhe këshillimi lidhur me standardizimin e metadatave të obligueshme.

Konsulentët dëshirojnë të falenderojnë të gjithë zyrtarët dhe personat e takuar, për mbështetjen dhe informacionet e vlefshme që kanë dhënë, gjë që ka lehtësuar shumë punën e tyre gjatë qëndrimit në Kosovë.

Këndvështrimet dhe vëzhgimet e paraqitura në këtë raport janë ato të konsulentëve dhe jo domosdoshmërisht përputhen me këndvështrimet e BE-së, ASK-së apo Statistikave të Danimarkës.

2. Vlerësimi dhe rezultatet

Gjatë aktivitetit 4.5.1 do të realizohet:

Përpilimi i raportit mbi misionin dhe instalimi i PX versionit më të ri. Do të ofrohen informacione bazike mbi lidhjen midis të dhënave dhe metadatave në formatin px-file.

Versioni PX-Web 2014 është instaluar në disa kompjuterë për testim sipas http://www.scb.se/sv/_/PC-Axis/Programs/PX-Web/PX-Web-2014/. Kur bëhet fjalë për prodhimin, këshillohet të bëhet instalimi qendror (ASK-ja ka testuar paraprakisht PC-Axis 2008).

Tarifa për liçensë duhet të paguhet atëherë kur PX-Web përdoret në prodhim dhe është në faqen e ASK-së. Çmimi akoma nuk është caktuar nga Statistikat e Suedisë por pritet të finalizohet në shtator të vitit 2014. Projekti i Binjakëzimit mund të paguajë për dy vitet e para të operimit.

PX-Edit është instaluar në kompjuterët e sallës së kompjuterëve sipas

http://tilastokeskus.fi/tup/pcaxis/lataus_tyokalut_en.html.

PX-edit është mjete, ku futen dhe redaktohen metadat në dosje. Në mënyrë që të fitohet outputi në formatin e duhur të PX-file, paraprakisht duhet të plotësohen disa informacione të obligueshme. Janë demonstruar tiparet dhe funksionet kryesore të PX-web dhe PX-edit përmes ushtrimeve praktike duke krijuar dosje në PX.

ASK-ja ka siguruar disa dosje në excel – statistikave dhe tregtisë së jashtme, të cilat më pas u importuan në PX-Edit. Ekspertët treguan se si duhet të strukturohen këto dosje në mënyrë që të jenë të lexueshme nga PX-Edit. Gjithashtu, duhet të plotësohen fjalët kyçe obligative. Në aneksin 5 të këtij raporti paraqitet një përshkrim i detajuar i hapave të nevojshëm për krijimin e dosjeve.

Lista e të gjitha fjalëve kyçe (të obligueshme dhe opsionale) mund të gjendet në dokumentacionin për PC-Axis http://www.scb.se/Upload/PC-Axis/Support/Documents/PX-file_format_specification_2013.pdf dhe ato me ngjyrë të kuqe në PX-Ed.

Një përshkrim shumë i dobishëm i funksioneve të PX-Edit mund të gjendet në dokumentacionin PX-edit 2.4

http://tilastokeskus.fi/tup/pcaxis/download/px_edit_documents.zip

keyword	value
CHARSET	ANSI
AXIS-VERSION	2000
LANGUAGE	da
LANGUAGES	
CREATION-DATE	
NEXT-UPDATE	
PX-SERVER	
DIRECTORY-PATH	
UPDATE-FREQUENCY	
TABLEID	
SYNONYMS	
DECIMALS	1
SHOWDECIMALS	0
ROUNDING	
MATRIX	
AGGREGALLOWED	
SUBJECT-AREA	
SUBJECT-CODE	
COPYRIGHT	
DESCRIPTION	
TITLE	Unemployed in per cent of the labour force by time, sex and age
DESCRIPTIONDEFAULT	
CONTENTS	Unemployed in per cent of the labour force
UNITS	
CONTVARIABLE	
LAST-UPDATED	20140714 09:00
STOCKFA	
CFPRICES	
DAYADJ	
SEASADJ	
CONTACT	
REFPERIOD	
BASEPERIOD	
DATABASE	StatBank
SOURCE	Statistics Denmark

Fjalët kyçe mund të importohen nga një dosje (pulla Import), dhe fjalët kyçe, që janë të përgjithshme për të gjitha tabelat mund të futen duke klikuar Default. P.sh. charset, Axis version, language.

ASK-ja ka kërkuar një listë me përkufizimet/shembuj të fjalëve kyçe obligative.

Statistikat e Danimarkës do të sigurojnë të mëposhtmet:

DECIMALET: numri i decimaleve të ruajtura në tabelë

SHOWDECIMALS: numri i decimaleve të shfaqura

MATRIX: emri i shkurtër i tabelës, gjatësi max 20. Propozohet të jetë edhe emri i dosjes

SUBJECT-AREA: Një emër standard për fushën. Zakonisht do të ketë 15-20 fusha të ndryshme, p.sh. popullsia, arsimi, llogaritë kombëtare, çmimet, tregtia e jashtme ...

SUBJECT-CODE: Një kod unik, që korrespondon me fushën. Gjatësia max 20. Mund të jetë p.sh. POP01, ose thjesht 001

CONTENTS: përshkruan përmbajtjen kryesore të tabelës, p.sh. Popullsia, *Të papunët*, aksidentet në trafik.

TITLE: **gjenerohet automatikisht** nga CONTENTS dhe VARIABLES, p.sh. *të papunët sipas moshes dhe gjinisë*.

DESCRIPTIONDE: Ajo që shënohet këtu do të krijojë titullin e gjeneruar automatikisht.

UNITS: Njësia matëse, p.sh. numri, tonët, 1000-she, 1000 Euro, Indeksi.

Secila fjalë kyçe dhe aplikimi i tyre përshkruhet në aneksin 5.

3. Konkluzione dhe rekomandime

- Rekomandohet që ASK-ja të vazhdojë me krijimin e dosjeve në PX- nga Excel në PX-Edit.
- Megjithatë, është e rëndësishme të ketë paraprakisht një listë të fushave dhe kodeve, të gatshme para se të fillohet, dhe e njëjta t'u shpërndahet personave, që fusin metadatat në PX-Edit.
- Rekomandohet që databaza të fillojë me statistikat mujore fillimisht, pasi për këto ka më shumë kërkesa nga përdoruesit e jashtëm. Kjo do të thotë që prioritet duhet të kenë statistikat e tregtisë së jashtme dhe të çmimeve.
- Rekomandohet që një grup i përbërë nga TI-ja dhe prodhimi të takohen një herë në javë për të siguruar progresin.
- Gjithashtu, rekomandohet të ftohen përdoruesit e jashtëm pasi të jenë gati fushat e para statistikore për publikim. Kjo planifikohet të bëhet në nëntor 2014.
- Për fillim, rekomandohet që puna në PX-Edit të centralizohet në TI, ndërsa krijimi i dosjeve në Excel mund të bëhet nga njësitë prodhuese, duke ndjekur rregullat për krijimin e dosjeve të strukturuar në Excel.
- TI-ja duhet të kërkojë të jetë menaxhuesi qendror i leximit të dosjeve në PX-Web.
- ASK-ja mund të dërgojë dosjet në Statistikat e Danimarkës për testim dhe komente.
- Projekti i Binjakëzimit do të shikojë nëse mund të ftojë dikë nga stafi i ASK-së në takimin vjetor për PC-Axis, që do të mbahet me 2 dhe 3 tetor, 2014

Veprimi	Afati kohor	Personi përgjegjës
Definimi i një kohe fikse publikimi	?	Management KAS
Marrja e tarifës për licensen e PX-Web nga Statistikat e Suedisë	Gusht	DST
Dakordimi i listës së fushave/kodeve	Gusht	ASK
Harta rrugore e veprimeve	Gusht	ASK
Dërgimi konsulentëve i dosjeve në PX-të prodhuara duke përdorur PX-Edit	Gusht-Shtator	ASK
Faqja për përdoruesit e përkthyer në gjuhën shqipe	Shtator	ASK?
Faqja për përdoruesit e përkthyer në gjuhën serbe	Shtator	ASK?

Aneksi 1. Termat e Referencës

Komponenti 4: Sistemi i Teknologjisë Informative dhe Diseminimit Aktiviteti 4.5.1: Përmirësimi i Diseminimit përmes Internetit

Afatet:

TeR –data e finalizimit: 24 qershor 2014

Fillimi / fundi i aktivitetit: 8 korrik – 10 korrik 2014

Koha e raportimit: 18 korrik 2014

Rezultatet obligative te komponentit:

Rezultatet obligative	Intervenimi	Standardet	Burimet e informacionit	Supozimet
Rezultati obligativ 4.5.1	Zhvillimi i databazës së diseminimit I – instalimi fillestar pilot	<ul style="list-style-type: none"> Raporti mbi misionin, në faqen e projektit Instalimi pilot i PX-Web Trajnimi fillestar i stafit të ASK lidhur me PX-Web / PX-Edit Diskutimi i rekomandimeve dhe afateve kohore për implementimin dhe prodhimin e përmbajtjes për databazën 	<ul style="list-style-type: none"> Faqja e ASK-së Databaza e diseminimit 	<ul style="list-style-type: none"> Kapacitet i mjaftueshëm absorbimi Funksionimi i teknologjisë së TI-së Numër i vogël i stafit i involvuar në implementim Stafi punon në realizimin e detyrave, që lidhen me projektin, në mes të misioneve

Subjekti / qëllimi i aktivitetit: aktiviteti 4.5.1

Instalimi i versioni të ri të PX-web

Rezultate e pritura nga aktiviteti 4.5.1

Raporti mbi misionin dhe instalimi i versioni më të ri të PX-web

Aktiviteti 4.5.1 është vazhdim i misionit 4.3.1, i realizuar në maj 2014. Në raportin mbi misionin 4.3.1 thuhet që para misionit 4.5.1 duhet të realizohen këto detyra:

Definimi i një kohe fikse te publikimit	?	Menaxhmenti i ASK-së
Koordinimi i aktiviteteve në mes të Binjakëzimit-SIDA	Fundi i gushtit	RTA i Projektit të Binjakëzimit-Carling- këshilltare në SIDA (SCB)
Prioritetizimi i veprimeve lidhur me Kodin e Praktikës	KORRIK 2014	ASK
Harta rrugore e veprimeve	KORRIK	ASK
Sigurimi i dosjeve PX- për konsulentët, tashmë të prodhuara nga projektet e mëparshme	Fundi i qershorit 2014	ASK
Sigurimi i shembujve të statistikave të tregtisë për konsulentët, për databazën	Fundi i Qershorit 2014	
Sigurimi i të dhënave IÇK-së në format excel/CSV për konsulentët	Fundi i Qershorit 2014	
Instalimi i versionit të ri PX-web	KORRIK (misioni i radhës)	ASK/ Binjakëzimi
Definimi i një kohe fikse te publikimit	?	Menaxhmenti i ASK-së

Stafi i ASK-së:

1. Burim Limolli, Shef i Divizionit të TI-së, burim.limolli@rks-gov.net ASK
2. Dardan Gjoshi, Administrator i TI-së, dardan.gjoshi@rks-gov.net, ASK
3. Mentor Shala, Zhvillues i Softuerit, mentor.shala@rks-gov.net, ASK
4. Idriz Shala, Ekspert i GIS, idriz.shala@rks-gov.net, ASK
5. Liridon Uka, Ekspert i TI-së, liridon.uka@rks-gov.net, SIDA
6. Hazbije Qeriqi, Zyrtare e Lartë për Komunikim hazbije.qeriqi@rks-gov.net
7. Drita Sylejmani, Zyrtare për Diseminim, Drita.sylejmani@rks-gov.net, ASK
8. Mrs. Measure Cerkezi, External Trade Officer, measure.cerkezi@rks-ov.net, KAS

Ekipi i Projektit të Binjakëzimit i ASK-së:

Udhëheqës i Projektit në ASK, Z. Ilir T. Berisha, Drejtor i Statistikave Ekonomike dhe Llogarive Kombetare, Ilir.T.Berisha@rks-gov.net

Homologu i RTA, Znj. Teuta Zyberi, Zyrtare e Lartë për Marrëdhënie me Jashtë, teuta.zyberi@rks-gov.net

Ekspertët e vendeve anëtare:

Znj. Annegrete Wulff, Shefe e Divizionit, Statistikat e Danimarkës, pov@dst.dk

Z. Jesper Ellemose Jensen, Këshilltar i Lartë, Statistikat e Danimarkës, jej@dst.dk

Stafi i Projektit të Binjakëzimit:

Z. Per Knudsen, RTA, pkn@dst.dk

Znj. Nora Zogaj, asistente e RTA, nzogaj@yahoo.com

Historiku

Raporti AGA i vitit 2012 deklaroi që ka nevojë të madhe për përmirësimin e web faqes së ASK-së, për ta bërë më të lehtë për përdoruesit dhe një mjet më fleksibil të diseminimit.

Komponenti 4 në kuadër të Projektit të Binjakëzimit ka tri rezultate obligative për të përmbushur këto nevoja:

Specifikacioni i tenderit për rrjetin e brendshëm (nga projekti i SIDA)

Përmirësimi i web faqes së ASK-së dhe përdorimi më i lehtë.

Instalimi dhe përdorimi i Databazës së Diseminimit

Në përgjithësi aktivitetet në kuadër të komponentit 4 do të adresojnë keto çështje:

- Përmirësimi i diseminimit përmes webfaqes i statistikave të caktuara, duke përfshirë përmirësimin e web faqes së ASK-së duke e bërë atë më të lehtë për ta përdorur dhe më fleksibil si mjet diseminimi;
- Zhvillimi i udhëzuesve për dizajnimin e tabelave dhe grafikëve, që poashtu të përdoren për diseminim përmes webfaqes;
- Zhvillimi i databazës së diseminimit, përfshirë metadata më të kompletuara, që mbulojnë aspekte të ndryshme në lidhje me cilësinë e të dhënave;

Aktivitetet që duhet të ndërmerren në përgatitje për misionin:

- Raporti mbi misionin 4.3.1 TI dhe Diseminimi (Jensen & Wulff)

Aneksi 2. Programi - Korrik 2014

Dita	Vendi	Koha	Aktiviteti
1	KAS	09.00	Hyrje në këtë pjesë të komponentit 4
		09:15	Stafi i ASK-së informon ekspertët për aktivitetet e planifikuara sipas misionit 4.3.1, të nevojshme për implementimin e një database sipas PX-Web / PC-Axis. Gjithashtu, ASK do të njoftojë ekspertët për përvojën në lidhje me këtë platformë
		10:30	Pushim për kafe
		11:00	Ekspertët do të prezantojnë funksionalitetin e versionit më të ri të PX-Web 2014R1 – përfshirë hartën rrugore për zhvillimin e PX-Web
		12:00	Dreka
		13:30	Diskutim/demonstrimi se si mund të përkthehet në shqip faqja për përdoruesit Ndryshimet që mund të bëhen – duhet të merren parasysh planet e ASK-se për ndryshimin e faqes së internetit
		14:30	Pushim për kafe
		15:00 – 16:00	Mundësitë për prodhimin, testimin dhe zhvillimin në ASK Diskutim me shefin e TI-së dhe këshilltarin e SIDA. Duhet të diskutohet për hardverin dhe çfarë mund të ofrojë SIDA
2	KAS	09:00- 16:00	Trajnim lidhur me prodhimin e dosjeve në PX duke përdorur PX-Edit software. (ASK sjell të dhënat në, për IÇK dhe tregti).
3	KAS	10:00- 12:00	Takim mes ekspertëve, udhëheqësit të projektit në ASK, udhëheqësit të komponentit dhe RTA
			Shkrimi i raportit

Aneksi 3. Personat e takuar

ASK:

- Burim Limolli, Shef i Divizionit të TI-së, burim.limolli@rks-gov.net ASK
- Dardan Gjoshi, Administrator i TI-së, dardan.gjoshi@rks-gov.net, ASK
- Mentor Shala, Zhvillues i Softuerit, mentor.shala@rks-gov.net, ASK
- Ibish Asllani, Shef I Divizionit te Statistikave te Cmimeve, ibish.asllani@rks-gov.net
- Raif Gashi, Zyrtar i larte per statistika te cmimeve, Raif.Gashi@rks-gov.net
- Besarta Thaçi, Zyrtare e statistikave te fuqise punetore, Besarta.T.Thaci@rks-gov.net

Ekipi i projektit

Per Knudsen, RTA

Nora Zogaj, Asistente e RTA

Aneksi 4. Vështrim mbi PX-WEB dhe PX-Edit


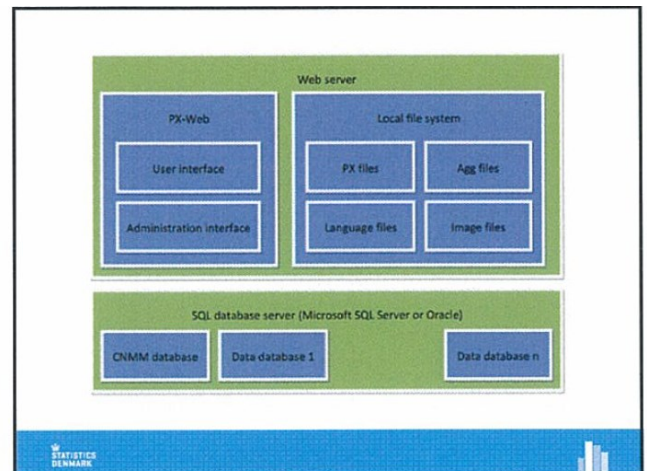
PX-Web December 2014

Content of PX-Web 2014 December R1
Will be released in December

- Saved query
- Implement Data Model 2.3


Bug fixes

- Stepping back from table view to selection view keeps its selection
- More to come

Two parts


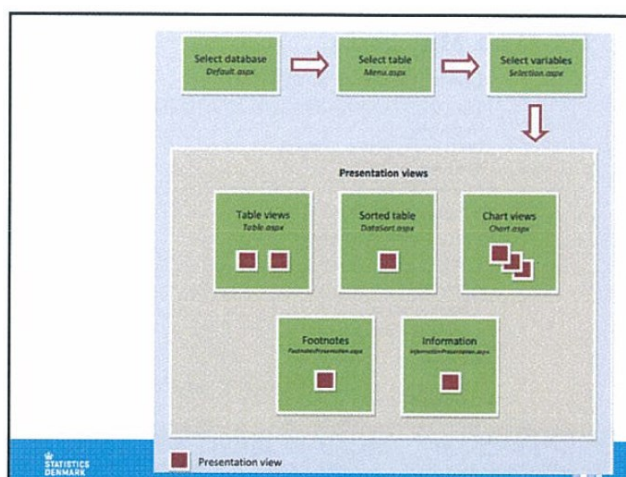
- **Administration interface** - The Administration interface is used by PX-Web administrators to manage and maintain their PX-Web installation.
- **User interface** - The User interface is the part of the application that is exposed to the end users, the actual dissemination application



Permissions


The user account that runs PX-Web must have

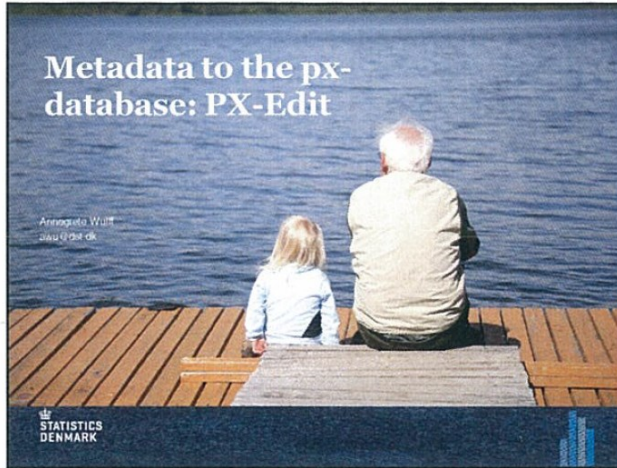
- **Modify rights to setting.config** to be able to modify and save settings from the Administration interface.
- **Modify rights to the Language folder** and all of the folder content, so that new language can be added and existing language string be modify from the Administration interface.
- **Modify rights to the Menu.xml** files that are in the PX database folder, so that the content can be updated from the Administration interface when generating the database description file.

Administration tool

- The Administration tool contains tools for generating database files, management of language files and tools for reloading system data.
- The Administrator tool is protected by username and password. The default username and password is *admin* and *pwd*.
- Per default the Administration interface is also protected by an IP filter and only the local loopback address is allowed access it.





PC-Axis Programmes

- PX-Web: Presenting dynamic tables in the on-line database
- PX-Edit: Creating and editing the px-file (UNICODE)
- PC-Axis: Checking and editing (but be aware: it is not UNICODE!)

PX-files

- Mandatory key words
 - MATRIX, CONTENTS, UNIT, STUB, HEADING, VALUES, DECIMALS, DATA
- Optional key words
 - AGGREALLOWED, ATTRIBUTES, AUTOPEN, CELLNOTE, ELIMINATION, LANGUAGES,
- Complete description:
 - http://www.scb.se/Upload/PC-Axis/Support/Documents/PX-file_format_specification_2013.pdf

File Menu /1



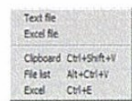
- New..
 - create a new table from scratch
- Open..
 - open a .px file
- Read >
 - sub-menu for special cases
- Save
 - save the current table as a .px file with the same (existing) name
- Save as..
 - save the current table as a .px file with a (possibly) new name

New Table



- Title and variable names
 - a new line will be added when needed
 - value names will be created from these
- The number of values for each variable
- Numeric codes may be created if needed (1, 2, 3, ...)
- The variable may be positioned in rows (default) or in columns
- The Create button makes the table with the Fill Items

File/Read Menu /1



- Text file
 - read a structured text file
- Clipboard
 - read a structured table from clipboard
 - active only if there is something available
 - may be used e.g. with OpenOffice
- File list
 - read the files the names of which are in the clipboard
 - such list may be created in PX-Tool

File/Read Menu /2

Text file
Excel file
Clipboard Ctrl+Shift+V
File list Alt+Ctrl+V
Excel Ctrl+E

- Excel file
 - read a structured table from an .xls file
 - first worksheet, or all sheets
 - if there are cell comments, Edit tries to move them to appropriate keywords
 - the footnotes should be separated with at least two empty rows from the table
 - uses and needs the installed Excel
- Excel
 - read a structured table (or all sheets) directly from the active spreadsheet
 - the same logic as in Excel file reading

Compare: Standards to be kept

PX-Edit

- Table TITLE
- Variable, VALUES, CODES

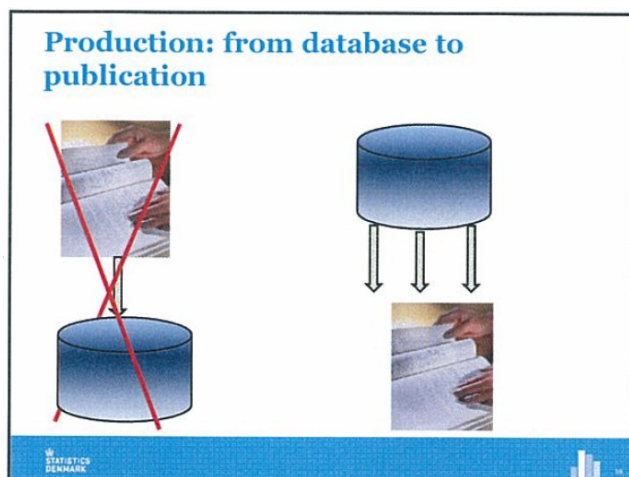
Title: Kosovo population

variable	values	codes	column variable
age	5	1	
sex	3	1	

Remember settings 15

Create Clear Close

Data to the file



Standardize metadata

- Make sure *Subject areas* and *subject codes* are COMMON and FOLLOWED in all tables
- Example:
 - "Population" code: 01
 - "Foreign Trade" code 02

STATISTICS DENMARK

Aneksi 5 – Transformimi i dosjes në Excel me të dhënat e IÇK në PX-file

	2002	2002	2002	2002	2002	2002	2002	2002	2002	2003	2003	2003	2003	2003
	May	June	July	August	September	Oktober	November	December	January	February	Mars	April	May	June
COICOP														
01-12	100	98,4	96,9	96,8	98,6	100,2	100,6	101,4	102,0	101,4	102,6	101,7	100,2	
01	100	97,1	94,2	93,4	96,1	97,4	98,4	99,9	100,7	100,0	101,5	101,6	99,6	
01.1	100	96,8	93,6	92,7	95,7	97,1	98,3	99,9	100,8	99,9	101,6	101,7	99,4	
01.1.1	100	98,8	99,1	97,8	97,2	97,3	97,8	96,5	95,2	93,5	97,3	100,9	101,7	
01.1.1.2	100	100,8	101,5	101,0	101,9	101,9	101,4	101,5	102,8	101,5	102,7	102,0	102,4	
01.1.1.3	100	100,0	100,2	100,2	99,9	99,9	106,1	106,1	104,3	102,9	102,9	102,9	102,9	
01.1.1.4	100	99,8	99,7	100,3	100,4	102,7	102,7	102,9	101,0	97,9	98,2	97,1	95,9	
01.1.1.5	100	106,3	106,5	107,9	106,0	109,4	107,5	107,5	109,2	107,2	106,6	106,6	106,1	
01.1.1.6	100	109,0	105,0	104,3	102,3	91,7	86,4	83,6	85,7	85,2	84,6	87,9	90,3	
01.1.1.7	100	76,7	57,6	53,0	72,0	77,7	86,8	98,4	106,3	111,3	115,8	113,7	99,5	
01.1.1.8	100	100,5	100,4	100,6	100,4	101,2	101,2	101,2	100,7	99,4	99,0	98,5	99,9	
01.1.1.9	100	101,0	102,9	103,3	102,8	104,0	103,9	102,7	102,7	98,4	99,3	99,6	99,3	
01.2	100	100,6	100,7	101,6	100,7	100,9	99,3	99,5	100,2	100,2	100,2	100,6	101,0	
01.2.1	100	99,8	98,8	100,4	99,1	99,1	97,7	97,7	97,7	98,1	97,6	98,1	98,1	
01.2.2	100	101,3	102,1	102,5	101,9	102,2	100,5	100,8	100,8	101,8	102,1	102,5	103,1	
02	100	99,7	100,3	100,6	101,6	101,8	101,7	101,9	102,4	102,7	103,0	103,0	103,2	
02.1	100	98,7	101,4	103,2	103,0	103,7	103,0	104,0	104,0	103,3	104,6	104,7	105,9	
02.1.1	100	99,1	103,3	105,3	104,9	105,7	104,6	104,6	103,0	103,9	103,9	103,9	104,4	
02.1.1.2	100	96,1	96,1	96,1	96,1	97,2	97,2	97,2	97,2	99,2	98,3	99,0	102,0	
02.1.1.3	100	100,0	100,0	103,2	103,2	103,2	103,2	108,6	108,6	108,6	113,2	113,2	115,2	

Dosja në Excel e IÇK duket si më lart. Emërtohet kas_cpi_1.

Në kolonën A paraqiten radhitjet sipas klasifikimit COICOP. Janë vetëm numrat ose kodet për artikujt. Kjo nuk është shumë e dobishme për përdoruesit dhe duhet të shtohet teksti gjithashtu sepse përdoruesit nuk kanë si ta dine që 01.1.2 është viçi.

Në rreshtat 2 dhe 3 kemi vitin dhe muajin. Në databazat e diseminimit preferohet të ketë vetëm një variabël kohore. Përndryshe është shumë e vështirë të bëhen seritë kohore dhe prezantime të mira grafike. Prandaj, hapi i parë në excel është të krijohet një rresht me njërin lloj të datave për të dy rreshtat (kjo zakonisht bëhet në excel përmes organizimit në varg).

KËSHILLË

Duhet të vendoset një standard për paraqitjen e kohës dhe të përdoret për të gjitha tabelat e publikuara nga ASK-ja. Një shembull do të ishte 2014M01, 2014M02,.... , 2014M12 për muajt 2014Q1, 2014Q2 për tremujorët dhe 2014 për të dhënat vjetore. Nëse evitoni emrat e muajve, do të jeni të sigurt që nuk do të kenë problem me klasifikimet/ndarjet.

P.sh. kam shtuar tekstet e COICOP të marra nga faqja e Statistikave të Danimarkës. Tekstet në danisht janë të ruajtura si dst_cpi_1. Ju lutem mbani mend që ASK-ja nuk publikon në të gjitha nivelet e COICOP kështu që dosja në danisht ka më shumë pozicione – indekset e çmimeve.

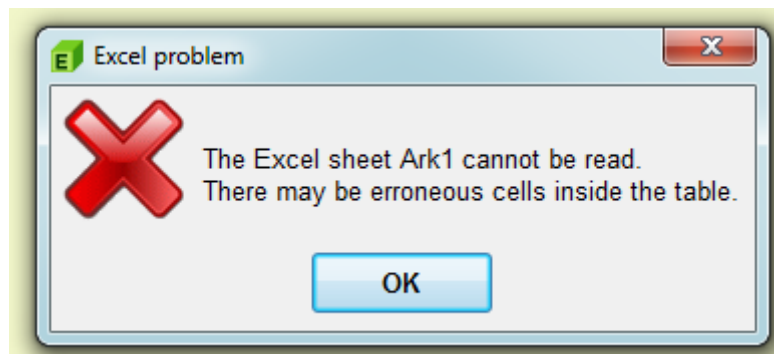
Duke shtuar tekstin dhe rreshtin e ri me datën – përmbajtja kopijohet në një dosje të re excel. Këtu është shtuar si vlerë dhe jo si formulë në mënyrë që të fshihen rreshtat me muajin dhe vitin.

Kjo dosje emërtohet si kas_cpi_2.

	DO	DP	DQ	DR	DS	DT	DU	DV	DW	DX	DY	DZ	EA	EB	EC	ED	EE	EF	EG	EH	EI
118	117,4	117,4	117,4	117,4	117,4	117,4	117,4	118,2	118,2	118,7	119,4	119,4	119,4	119,4	119,4	119,6	120,1188	120,1188	120,1188	120,1188	120,1
119	103,9	103,9	103,9	106,2	106,2	106,2	106,2	106,2	106,2	106,2	106,2	106,2	106,2	106,2	106,2	108,2	108,1728	108,1728	108,1728	108,1728	108,1
120	103,9	103,9	103,9	106,2	106,2	106,2	106,2	106,2	106,2	106,2	106,2	106,2	106,2	106,2	106,2	108,2	108,1728	108,1728	108,1728	108,1728	108,1
121	105,1	106,1	106,2	106,5	106,8	107	106,9	106,9	106,9	107	107	107,4	107,7	107,8	107,8	108	108,1517	115,7361	118,5979	118,562	118,5
122	102,3	102,9	103	103,4	103,9	104,1	103,9	103,9	103,9	104,1	104	104,8	105,2	105,4	105,5	105,8	105,9313	106,2834	106,4128	106,4535	106,5
123	117,9	118,5	118,5	119,3	119,3	119,3	119,3	119,3	119,3	119,3	119,3	120,1	120,8	120,8	120,8	121,5	121,4915	122,1648	122,1648	122,1648	122,1
124	96,6	97,2	97,4	97,6	98,4	98,7	98,5	98,5	98,4	98,7	98,6	99,3	99,6	99,9	100,1	100,2	100,3994	100,5756	100,7849	100,8509	100,9
125	154,5	156	155,7	160	163,3	165,8	168	167,3	167,3	167,3	167,9	171,7	171,9	171,9	170,6	171,2	173,8407	171,321	168,6672	164,7333	163,9
126	303,2	303,2	303,2	313	320	325,8	330,8	329,2	329,2	329,2	330,4	339,5	339,9	339,9	337	338,3	344,4534	338,6466	332,531	323,4651	321,6
127	95,6	97,1	96,8	96,8	97,6	97,6	97,6	97,6	97,6	97,6	97,6	97	97	97	97	97	96,95328	96,95328	96,95328	96,95328	96,95
128	127,1	127,1	127,1	#DIV/0!	#DIV/0!	#DIV/0!	#DIV/0!	#DIV/0!	#DIV/0!	#DIV/0!	#DIV/0!	#DIV/0!	#DIV/0!	#DIV/0!	#DIV/0!	#DIV/0!	#DIV/0!	#DIV/0!	#DIV/0!	#DIV/0!	#DIV/0!
129	127,1	127,1	127,1	#DIV/0!	#DIV/0!	#DIV/0!	#DIV/0!	#DIV/0!	#DIV/0!	#DIV/0!	#DIV/0!	#DIV/0!	#DIV/0!	#DIV/0!	#DIV/0!	#DIV/0!	#DIV/0!	#DIV/0!	#DIV/0!	#DIV/0!	#DIV/0!
130	104,3	104,3	104,3	104,3	104,2	104,2	104,2	104,2	104,2	104,2	104,2	104,2	104,2	104,2	104,2	104,5	104,5063	104,5063	104,5063	104,5063	104,5
131	100	100	100	100	100	100	100	100	100	100	100	100	100	100	100	100	99,7	99,69037	99,69037	99,69037	99,69
132	104,5	104,5	104,5	104,5	104,5	104,5	104,5	104,5	104,5	104,5	104,5	104,5	104,5	104,5	104,5	104,5	104,4918	104,4918	104,4918	104,4918	104,4
133	100	100	100	100	99,6	99,6	99,6	99,6	99,6	99,6	99,6	99,6	99,6	99,6	99,6	100,9	100,8548	100,8548	100,8548	100,8548	100,8
134	100	100	100	100	100	100	100	100	100	100	100	100	100	100	100	100	100	122,4745	131,0371	131,0371	131,0
135	100	100	100	100	100	100	100	100	100	100	100	100	100	100	100	100	100	122,4745	131,0371	131,0371	131,0
136	77	82,3	82,3	82,3	82,3	82,3	82,3	82,3	82,3	82,3	82,3	82,3	82,3	82,3	82,3	82,3	82,27515	82,27515	82,27515	82,27515	81,48
137	77	82,3	82,3	82,3	82,3	82,3	82,3	82,3	82,3	82,3	82,3	82,3	82,3	82,3	82,3	82,3	82,27515	82,27515	82,27515	82,27515	81,48
138																					
139																					
140																					
141																					

Në dosjen e re dhe në dosjen origjinale të IÇK ka një numër celulash ku ka një division zero. Këto gabime formulash shkaktojnë çrregullime të PX-Edit. Prandaj duhet të fshihen para se të lexohet dosja nga PX-EDIT.

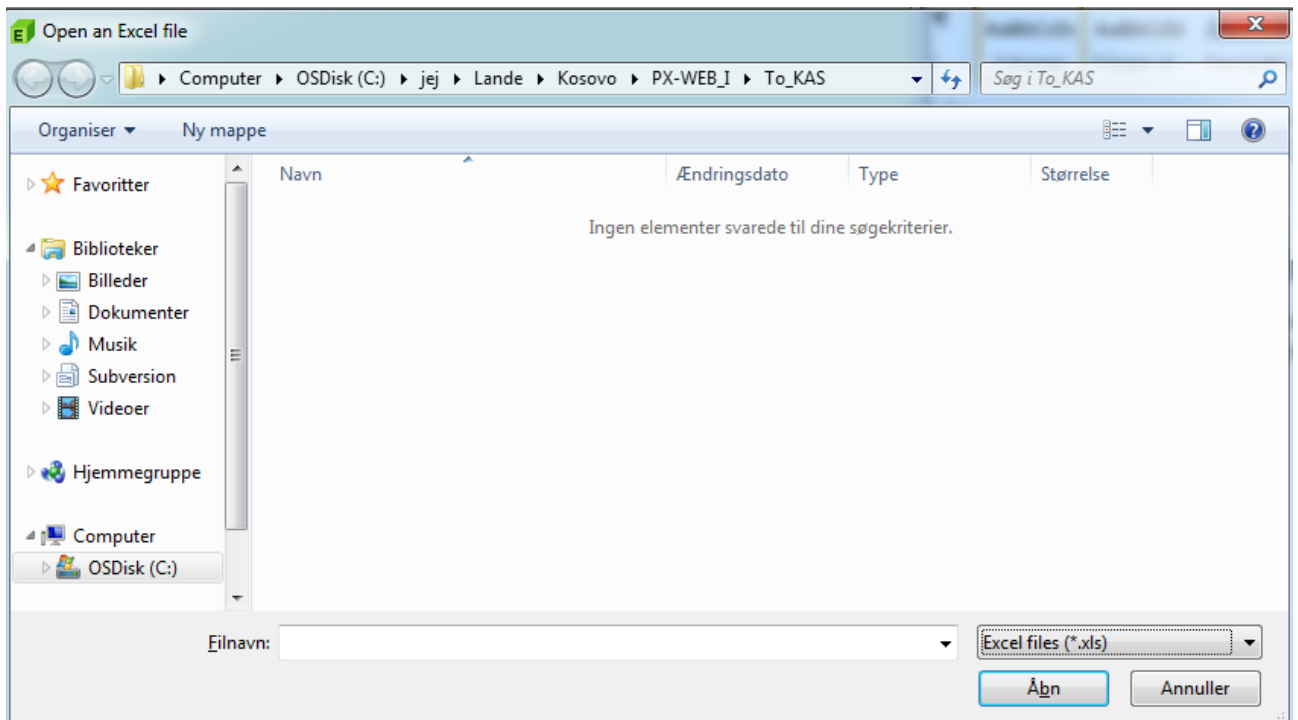
Mesazh gabimi nga PX-Edit kur ka gabime në celula.



Më pas dosja në excel është e gatshme të kthehet në PX-Edit.

KËSHILLË

PX-Edit njeh dosjet xls keshtu qe nese e ruani si xlsx, ju duhet ta ndryshoni "filter" ne kendin e poshtem te djathte. Mund te konsultoni dokumentacioni mbi PX-Edit per te pare se si mund te behet ndryshimi.



Pasi dosja në excel tashmë ka dy kodet dhe tekstin për COICOP - PX-edit gjeneron një gabim duke treguar që teksti “JO në danisht” është përdorur më shumë se një herë. Pasi kemi kodet dhe vlerat, ky NUK është ndonjë problem. Edhe pse duhet të ndryshohet. Nëse do të kishim përdorur vetëm vlerat për COICOP, PX-Edith nuk do të mund të bënte dallimin dhe atëherë do të kishim problem.

Tani jemi të gatshëm të shtojmë metadatat e nevojshme. Shih dokumentacionin për PX-Edit për detajet se si funksionon softveri.

CTRL-M or Edit-> Metadata hapet një dritare e re. Dritarja për metadata ka metadatat në nivel të dosjes dhe në nivel të variablave brenda dosjes. Disa nga metadatat si fjalët kyçe të PC-AXIS janë të obligueshme dhe duhet të plotësohen. Nëse nuk bëhet kjo, dosja nuk është valide dhe nuk mund të lexohet nga PX-Web.

Fjalët kyçe të obligueshme paraqiten në të kuqe. Por, PX-Edit mund të konfigurohet në mënyrë që të plotësohen edhe fjalë të tjera kyçe. Shih dokumentacionin mbi konfigurimin e PX-Edit. Konfigurimi automatik bëhet sipas politikës/praktikave të Statistikave të Finlandës (konfigurimi / ini file mund të ndryshohet për të reflektuar nevojat e ASK-së pasi të definohen të njëjtat).

Përshkrimi i fjalëve kyçe në PX-file

Përshkrimi teknik i të gjitha fjalëve kyçe në dosjen PX- mund të gjendet në faqen www.scb.se/pc-axis. Në këtë dokument fjalët kyçe përshkruhen shkurtimisht nga perspektiva e diseminimit.

Fjalët kyçe në nivel të tabelës

Fjalët kyçe mëposhtë janë në nivel tabelle.

AXIS version

Përdorni 2013 si vlerë – por në të vërtetë nuk hyn në përdorim. Megjithatë, duhet të shtohet për t'u siguruar që dosja është në formatin e duhur.

Gjuha

Automatizimi gjuhën në dosje. Duhet të jetë sipas standardit ISO standard (ISO-????)- Duhet të vendoset se cili kod i gjuhës është i përshtatshëm për ASK-në. Në këtë rast kodi i gjuhës caktohet te SQ – për Shqip. Shih listën e kodeve në PX-Edit.

Gjuhët

Gjuhët dytësore në dosje. Në këtë rast kam shtuar EN for anglisht.

CreationDate/Data e krijimit

Data e krijimit të dosjes. Më relevante për dosjet e nxjerra nga modeli për metadata. Duhet të rregullohet data kur publikohet dosja/nxirret për herë të parë.

Next-Update

Azhurnimi i ardhshëm i planifikuar për të dhënat – vetë shpjegues.

PX-Server

Nuk është i nevojshëm – por sugjeroj të shtoni një tekst standard

Directory-Path

Nuk është i nevojshëm - Injoroheni

Shpeshtësia e azhurnimit

Shpeshtësia / periodiciteti i tabelës. Vendosni një formë emërtimi në mënyrë që Mujore, Tremujore ose Vjetore të shkruhet gjithmonë në të njëjtën mënyrë.

TableId

ID e tabelës – duhet të jetë unike por nuk është obligative

Sinonimet

Ndihmë për kërkim në PX-WEB. Mund të shtoni fjalë deskriptive, që përdoruesit do të donin t'i

kërkonin por që nuk gjenden tek emrat e variablave ose vlerat e variablave. Në tabelën e IÇK-së, një sinonim i dukshëm është inflacioni dhe / ndryshimet e çmimeve.

Decimalet

Numri i decimaleve të ruajtura në dosje. Do të bëhet automatikisht nga PX-Edit kur krijohet dosja nga një dosje në Excel.

ShowDecimals

Numri i decimaleve të shfaqura, që mund ta shohin përdoruesit. Parimisht statisticienët do të duhej të dorëzonin të dhënat me numrin e decimaleve, që ata duan tu shfaqen/paraqiten përdoruesve.

Rounding

Shih dokumentacionin mbi PX-Edit – Por mund të supozojmë për vlerat 0 ose 1.

Matrix

Duhet të përputhet me emrin e dosjes. Vendosni një model emërtimi.

Aggregallowed

Lejohet apo jo agregimi. Ndikon në PX-Web. Përdoruesit nuk duhet të lejohen të agregojnë të dhëna indeksesh si IÇK.

Subject Code

Vendosni një mënyrë emërtimi, që do të përdoret vazhdimisht. Kode unike për identifikimin e fushave.

Subject Area

Titulli i “fushës” statistikore, të cilës i takon tabela. Krijoni një listë të fushave dhe kodeve. Është e rëndësishme që fushat të përdoren njësoj në publikimet, databazat, metadatat dhe komunikatat e tjera të ASK-së. Siç është përmendur gjatë aktivitetit të parë, lista duhet të miratohet nga menaxhmenti i lartë.

Copyright

Mund të jetë Po ose Jo. Nëse po, copyright i referohet organizatës tek SOURCE keyword.

Description

Përdoret për të përshkruar tabelën në fushën përkatëse në bazë të DESCRIPTIONDEFAULT. Gjithashtu lidhet me TITULLIN.

Title- Titulli

Nuk është i nevojshëm nëse plotësohet DESCRIPTION. Nëse nuk plotësohet Description, titulli do të gjenerohet në bazë të variablës.

Zakonisht titulli gjenerohet automatikisht nga PX-Edit bazuar në emrin e variablave dhe kryerreshtin e dosjes në Excel.

Description Default

Mund të jetë PO ose JO. Provoni luani me të që të shihni çfarë ndodh kur bëni ndryshime.

Units

Njësia e përlogaritjes në tabelë. Përcaktoni një mënyë ashtu që të përdoret vazhdimisht. Mund të jetë Mijëra, Indeks, Tonelata, Kilogramë

ContVariable

Tregon që tabela ka më shumë se një përmbajtje. Lidhet me njësitë. Nëse përdoret më shumë se një njësi në tabelë, duhet të ketë një variabël që tregon vlerat e njësive të përdorura

Last-updated

Nuk është e nevojshme. Kryesisht lidhet me manipulimet në PC-Axis.

STOCKFA

Tregon nëse të dhënat janë S(tock),F(low),A(average) – shpesh përdoret me ContVariable

CFPRICES

Tregon nëse të dhënat janë në çmime (C)onstante ose F(ixed)/fikse

DAYADJ

Tregon nëse të dhënat janë të përshtatura për ditët e punës ose jo. Automatikisht është e vendosur tek JO. Por me siguri jo relevante.

SEASADJ

Tregon nëse të dhënat janë të përshtatura për sezonin ose jo. Automatikisht është e vendosur tek JO.

Contact

Informacionet e kontaktit të personit/zyres përgjegjëse për tabelën e caktuar. Përsëri, vendosni një model për tu përdorur gjithandej në ASK. Ose, adresa e emailit dhe numri i telefonit të zyrës/divizionit përgjegjëse dhe jo një personi në veçanti.

Refperiod

Periudha e saktë për shifrat në tabelë. Duhet të vendoset një model emërtimi.

Baseperiod

Paraqitet si shënim poshtë. Përdoret për të definuar periudhën bazë të indeksit fx 2000 equals 100

Database

Emri i databazës prej të cilës janë nxjerrë të dhënat/statistikat.

Source

Emri i organizatës, që prodhon statistikat – mund të rregullohet të paraqitet automatikisht në PX-Edit – ose vendosni emërtimin duke siguruar që të përdoret gjithmonë njësoj.

INFO

Informacionet, që mund të ruhen në dosje. Shfaqet në PX-Web por jo në PC-AXIS:

INFOFILE

Emri i dosjes me informacione shtesë për statistikat – dosja duhet të vendoset në të njëjtin folder/directory si tabela në PX-.

NOTEX

Shënim i obligueshëm – shfaqet para shfaqjes së çfarëdo shifre. Një mënyrë për të theksuar diçka, që është absolutisht e nevojshme.

NOTE

Paraqitet pas selektimit. Teksti ruhet në nivel tabelle. NOTEX është në dispozicion edhe në nivel variable, edhe në nivel vlere të variablës.

Fjalët kyçe në nivel variable

Pasi të jenë plotësuar metadat në nivel tabelle – mund të plotësoni metadat në nivel variable. Asnjë nga fjalët kyçe në nivel variabel janë obligative kështu që PX-Web do të funksionojë edhe nëse nuk i plotësoni ato.

	keyword	COICOP	Time
Table	TIMEVAL		
Variables	DOUBLECOLUMN		
	DOMAIN		
	VARIABLE-TYPE		
Values	HIERARCHIES		
	MAP		
	ELIMINATION		
Cellnotes	NOTEX		
	NOTE		

TIMEVAL

Shih dokumentacionin për përshkrim të hollësishëm. Vlen për variablat, që lidhen me kohën. Timeval kërkohet për të ndihmuar kalimin e të dhënave në formatin AREMOS / Gesme /Ecoser. Në periudhën afatshkurtët deri afatmesme të këtij projekti, nuk është e nevojshme të plotësohen këto informacione.

DOUBLECOLUMN

Mund të jetë Po ose Jo. Ka efekt vetëm në ekran nëse përdoruesi zgjedh formatin MATRIX për outputin. Përdoret për të ndarë vlerat dhe kodet. Për qëllimin tonë, mund të injorohet.

DOMAIN

Përcakton se cilat grupe të vlerave dhe rrjedhmisht cilat agregime mund të përdoren bashkë me dosjen. Nuk është domosdo e nevojshme në rastin tonë. Por, duhet të krijohet një domen për secilën fushë.

VARIABLE-TYPE

Mund të injorohet. Nuk paraqitet në PC-axis.

HIERARCHIES

Definon hierarkinë për variablat. E vështirë të shpjegohet – do të tregojmë një shembull më vonë.

MAP

Referimi tek MAP, që mund të paraqesë të dhënat lidhur me variablën. Më vonë mund të jepen disa shembuj, pasi të kemi të dhëna të përshtatshme për paraqitje në MAP.

ELIMINATION

Përdoruesit kërkohen të selektojnë së paku një vlerë për një variabël. Por ELIMINATION/ELIMINIMI mund të përdoret për të paraselektuar një vlerë. Parimisht çdo vlerë mund të përdoret si selektim automatic por në këtë rast është e logjikshme të selektohet automatikisht në përgjithësi IÇK. Eliminimi mund të vendoset edhe tek PO. PX-EDIT do të agregojë të gjitha vlerat si total.

Paralajmërim: nëse keni mbledhur totalët në një tabelë duke vendosur ELIMINATION = YES, totali i krijuar do të jetë shumë i madh.

NOTEX

Shënim obligativ lidhur me variabla specifike.

NOTE

Shënim lidhur me variablën.

Metadat që lidhen me vlerat e variablës

Si metadat që lidhen me variablën – nuk është e nevojshme të ketë metadata për vlerat.

value	PRECISION	VALUENOTEX	VALUENOTE
CPI			
01. Food and non-alcoholic beverages			
01.1 Food			
01.1.1 Bread and cereals			
01.1.2 Meat			
01.1.3 Fish			
01.1.4 Milk, cheese and eggs			
01.1.5 Oils and fats			
01.1.6 Fruit			
01.1.7 Vegetables			
01.1.8 Sugar, jam, honey, chocolate and confectionary			
01.1.9 Food products n.e.c.			
01.2 non-alcoholic beverages			
01.2.1 Coffee, tea and cocoa			
01.2.2 Mineral waters, soft drinks, fruit and vegetable juices			
02. Alcoholic beverages, tobacco			
02.1 Alcoholic beverages			
02.1.1 Spirits			
02.1.2 Wine			

PRECISION

Mundëson paraqitjen e vlerave të vetme me më shumë decimale se ato të specifikuar në SHOWDECIMALS.

VALUENOTEX

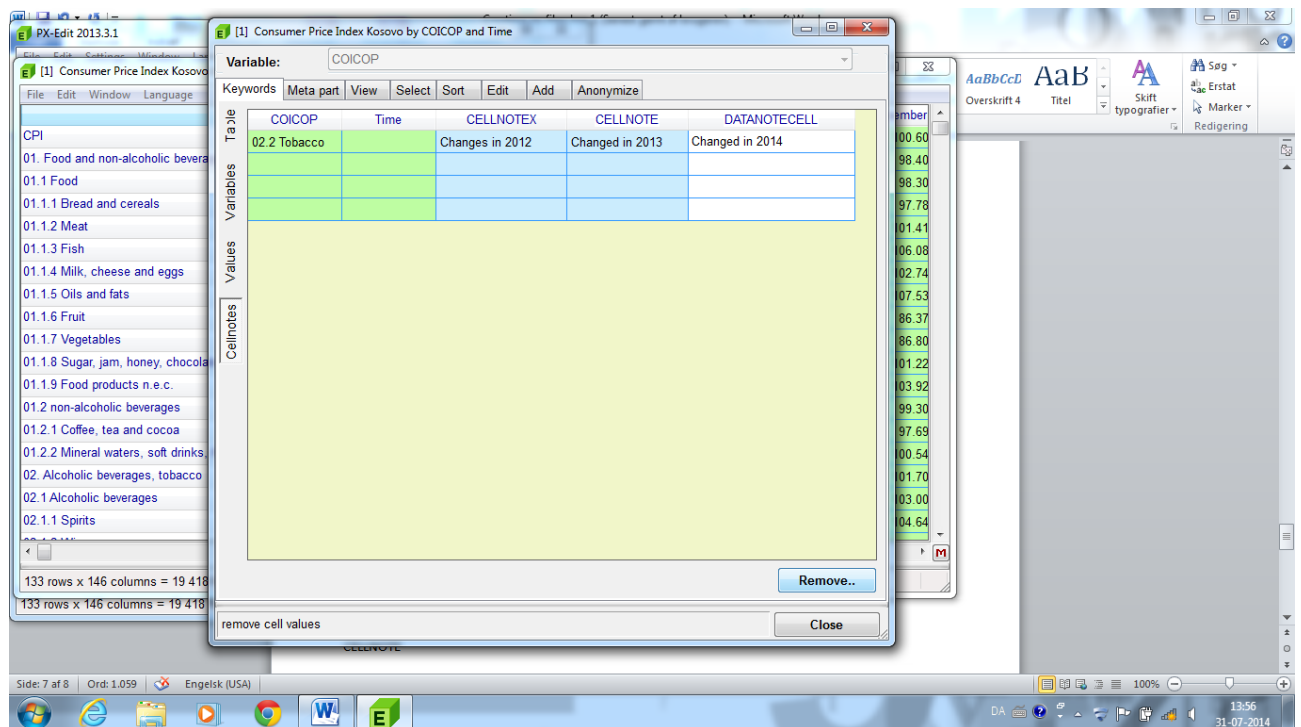
Njësoj si te niveli i tabelës/variablës – vetëm se tash lidhet me një vlerë specifike.

VALUENOTE

Njësoj si te niveli i tabelës/variablës – vetëm se tash lidhet me një vlerë specifike.

Metadatat në nivel celule

Edhe në nivel celule – (kombinime specifike të variablave - vlerave) mund të specifikohen të dhëna të ndryshme.

**CELLNOTE**

Informacione obligative në nivel celule – paraqiten para selektimit

CELLNOTE

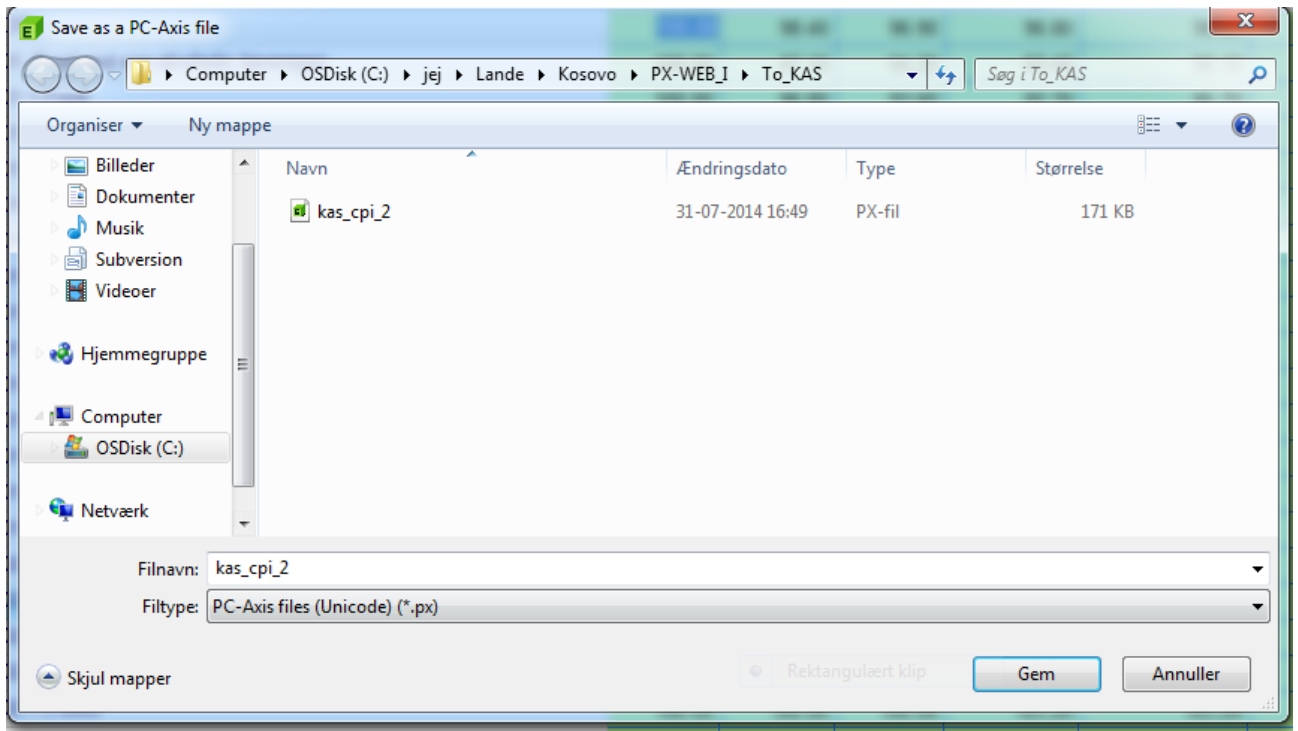
Informacione në nivel celule

DATANOTECELL**Ruani dosjen në PX-**

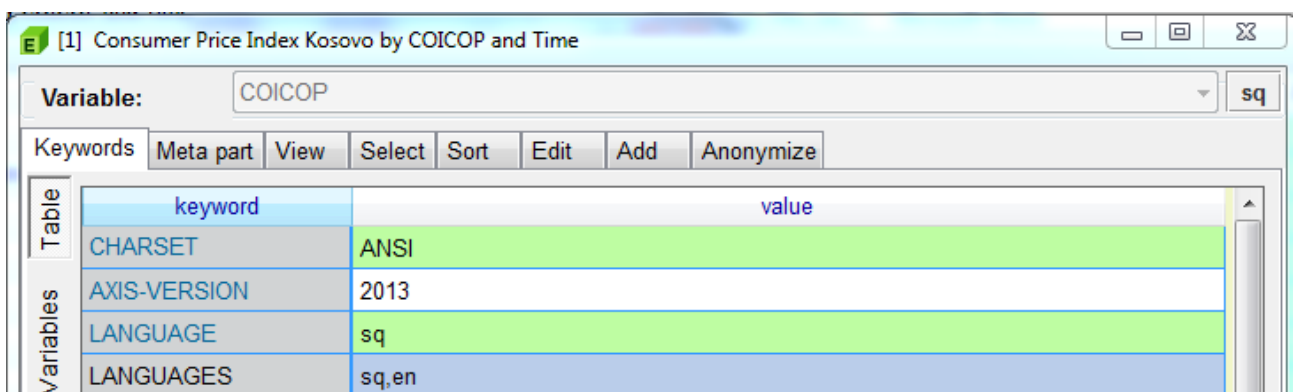
Kur plotësohen të gjitha fjalët kyçe të nevojshme, jemi të gatshëm ta ruajmë dokumentin, në këtë rast si KAS_CPI_1.PX

Rekomandohet që dosja të ruhet në UNICODE pasi më së miri mund të paraqiten shkronjat specifike të alfabetit shqip.

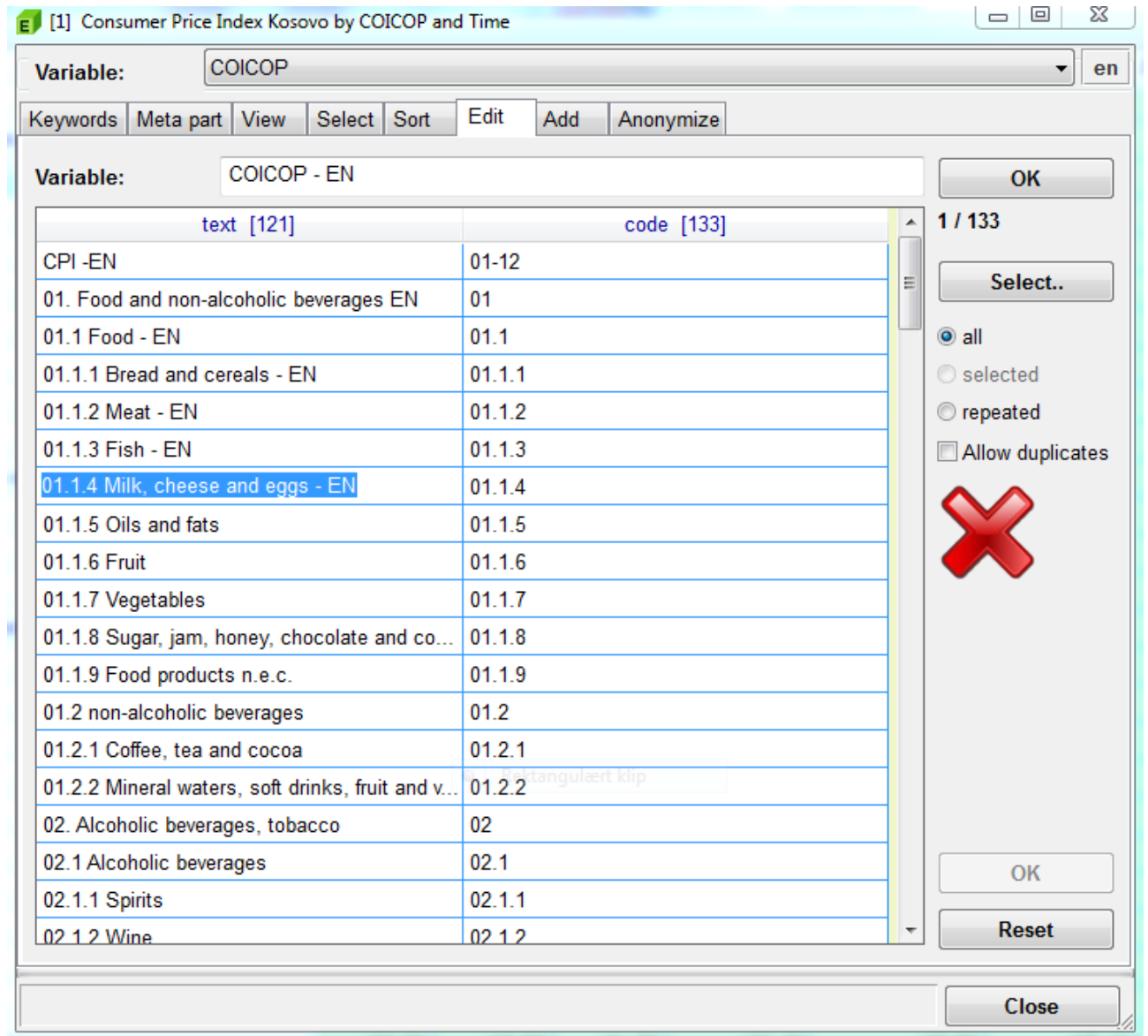
Pasi ka mospërputhje midis vlerave të variablës në dosjen tonë – do të na paraqiten paralajmërimet. Por në këtë rast mund të injorohen.



Me definimin e metadatave në nivel tabele, në dosje kemi përcaktuar gjuhën parësore dhe dytësore (shqip dhe anglisht). Pasi nuk kemi bërë asnjë ndryshim në metadata, përmbajtja e dy gjuhëve është e njëjtë. Mund të kaloni nga njëra gjuhë në tjetrën duke klikuar mbi gjuhën në skajin e sipërm të djathtë të PX-Edit.



Duke klikuar në Edit tab, ju mund të ndryshoni emrat/vlerat e varablave.



Mos harroni të klikoni OK para se të klikoni close. Dhe Save.
Dosja tashmë është e përfunduar.

Shtoni dosjen PX në PX-WEB

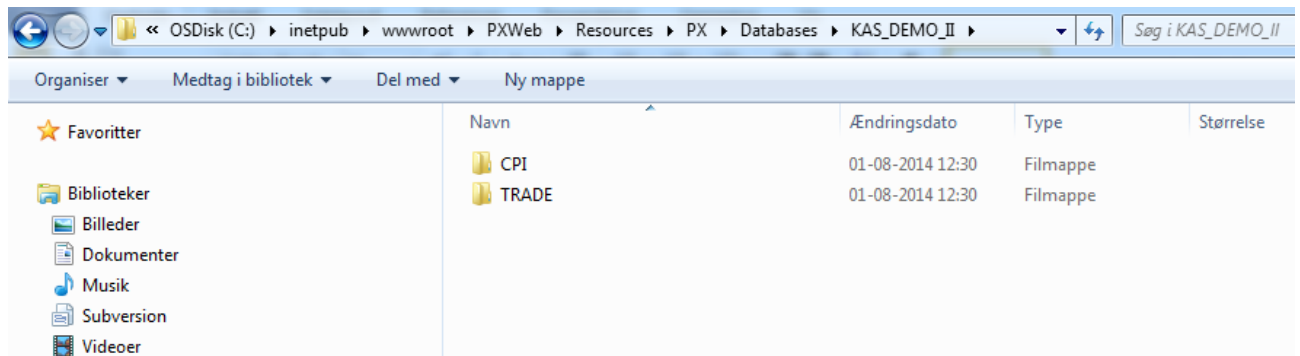
Pasi ta keni krijuar dosjen në PX-, ajo duhet të vendoset në serverin, që përmban PX-Web. Në përgjithësi referojuni dokumentacionit mbi PX-Web se si të instalohet dhe si funksionon PX-Web. Mëposhtë është një përshkrim i shkurtër i hapave të nevojshëm për paraqitjen e dokumentit, që sapo keni krijuar.

Një një PX-Web standard, dosjet ndodhen në C:\inetpub\wwwroot\PXWeb\Resources\PX\Databases. Për secilën "databazë" ju duhet të krijoni një folder kryesor/ master. Në këtë rast do ta quaj master folder KAS_DEMO_II.

Këtu, ne duhet/mund të krijojmë një folder për secilën fushë, që do të donim ta ndanim me përdoruesit tanë.

Tani kam krijuar dy folderë në C:\inetpub\wwwroot\PXWeb\Resources\PX\Databases\KAS_DEMO_II njëri i quajtur CPI, tjetri TRADE.

Kjo duket kështu:

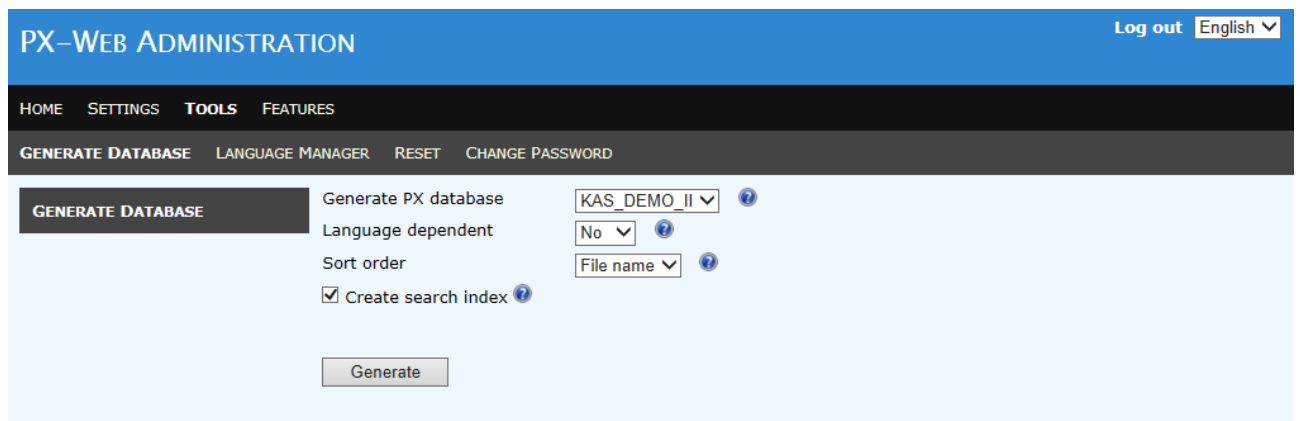


Dosja që sapo krijuam duhet të vendoset në folderin CPI.

Tani duhet ti themi PX-Web se është shtuar një databazë e re. Kjo bëhet duke gjeneruar një 'navigation file' për secilin folder në C:\inetpub\wwwroot\PXWeb\Resources\PX\Databases\KAS_DEMO_II

Faqja e administrimit është <http://localhost//pxweb/admin> Kur instalohet, kjo adresë bllokohet dhe në vend të saj duhet të përdoret <http://127.0.0.1/pxweb/admin>

Tools -> Generate Database ->



Derisa të keni dosje në shumë gjuhë dhe të keni përkthyer plotësisht faqen, tek Language dependent duhet të selektohet NO.

PX-WEB ADMINISTRATION Log out English ▾

HOME SETTINGS **TOOLS** FEATURES

GENERATE DATABASE LANGUAGE MANAGER RESET CHANGE PASSWORD

GENERATE DATABASE

Generate PX database ?

Language dependent ?

Sort order ?

Create search index ?

Information	Menu build started 01-08-2014 13:38:28
Information	Menu build ended 01-08-2014 13:38:28

Search index creation has been initiated

Nëse janë krijuar si duhet dosjet në PX-, do të paraqitet një mesazh si më lart. Nëse paraqitet një mesazh gabimi do të thotë që ka gabime në një ose më shumë dosje PX.

Kur gjenerohen “navigation files”, duhet ta mundësoni shfaqjen e folderit të ri. Këtë duhet ta bëni vetëm kur shtoni një databazë të re për here të parë.

Settings-> Databases -> dhe pastaj check KAS_DEMO_II

PX-WEB ADMINISTRATION Log out English ▾

HOME **SETTINGS** TOOLS FEATURES

GENERAL MENU SELECTION PRESENTATION NAVIGATION

SITE
LANGUAGE
PATHS
FILE FORMATS
GLOBAL
DATABASES
ADMINISTRATION

PX Databases ?

Enabled	Db created	Index status	Action
<input type="checkbox"/> Demo	7/8/2014	7/7/2014	Create index
<input checked="" type="checkbox"/> DST_DATA	7/9/2014	7/8/2014	Create index
<input checked="" type="checkbox"/> KAS_Demo	7/9/2014	7/7/2014	Create index
<input type="checkbox"/> KAS_DEMO_II			
<input checked="" type="checkbox"/> Shkollat	7/9/2014	7/9/2014	Create index

CNMM (Common Nordic Meta Model) Databases ?

Enabled	Index status	Action
<input checked="" type="checkbox"/> PX-Web	7/7/2014	Create index
<input type="checkbox"/> --DBID--		Create index

Me pak fat, tani do të duhej të shihnit ekranin si mëposhtë.



PX-Web 2014 May R1

English

[>> KAS_DEMO_II](#)

1 Choose table
2 Choose variable
3 Show table

KAS_DEMO_II

Search in KAS_DEMO_II:

CPI
 Consumer Price Index Kosovo

Pasi folderi TRADE është i zbrazët, ai nuk shfaqet derisa të shtojmë ndonjë dosje PX në të.

Ndryshimi i emrit të folderit

Një tipar që NUK ndodhet në dokumentacionin mbi PX-Web është alias.txt – Nëse në vend të IÇK do të donim të shihnim titullin: “Indeksi i çmimeve të konsumit” duhet të krijohet një document (tekst I thjeshtë) të quajtur alias.txt – këtu shkruani tekstin që dëshironi të shfaqet nga PX-Web. Nëse punoni me disa gjuhë, do të ketë një dokument alias për secilën gjuhë. Në këtë rast është alias_en.txt for English alias_sq.txt for Albanian. XX duhet të përcjellë kodet e gjuhëve nga dosja e gjuhëve. Ajo ndodhet tek C:\inetpub\wwwroot\PXWeb\Resources\Languages

Një shembull me të dhënat e tregtisë

Kemi marrë dy dosje të ASK-së në excel me të dhëna mbi importin dhe eksportin në Kosovë. Këto janë kas_export and kas_import dhe duken si mëposhtë:

	A	B	C	D	E	F	G	H	I
1	EXPORT BY COUNTRIES (2005-2011)								
2	Time	2005	2006	2007	2008	2009	2010	2011	2011/2010
3	Country								
4	Austria	1.017	1.211	2.005	2.072	1.978	5.670	5.711	101
5	Belgjika	19	17	5.587	28.113	5.176	11.455	5.085	44
6	Britania e Madhe	72	62	154	173	249	681	1.343	197
7	Danimarka	142	44	94	53	75	44	52	118
8	Franca	515	232	145	247	639	1.084	1.305	120
9	Gjermania	5.965	3.952	16.190	7.205	7.563	15.587	24.144	155
10	Greqia	5.522	3.914	8.400	10.851	240	222	194	87
11	Holanda	124	1.128	2.413	1.888	1.506	1.018	2.923	287
12	Hungaria	92	18	112	105	396	29	89	307
13	Irlanda	3	20	48	10	3	6	7	117
14	Italia	5.668	12.654	9.672	25.485	46.218	80.193	83.924	105
15	Luksemburg							8	

Dosjet me shifrat e importit dhe eksportit në Kosovë mund të lexohen pak a shumë drejtpërdrejt nga PX-Edit. Duhet të konsultoni dokumentacionin mbi PX-Edit se si të importohen/lexohen dosjet në PX-files. Në shembullin e sipërm – vëmendje e veçantë duhet ti kushtohet celulave të zbrazëta B3..I3.

Celulat e zbrazëta i ndihmojnë PX-edit të bëjë dallimin midis variablave kolona dhe rreshta. Sidomos është relevant prezantimi në Power point mbi dosjet e strukturuar.

Dokumentacioni mund të shkarkohet nga http://tilastokeskus.fi/tup/pcaxis/lataus_tyokalut_en.html



Example 1

Marriages 1975-2001		table title				
Year		1975	...	column variables		
Age		15-19	20-24	25-29	30-34	35-39 ...
Municipality	Sex					
Total	men	1352	14793	10367	2503	1037 ...
	women	5693	15794	6704	1583	812
Alahärmä	men	1	11	9	0	1
	women	5	17	5	1	1
Alajärvi	men	2	24	15	0	2
	women	19	14	8	1	2
Alastaro	men	2	10	14	3	0
	women	4	17	6	1	1
Alavieska	men	0	14	10	2	0
	women	6	13	5	2	1
Alavus	men	2	25	9	7	0
	women	18	26	8	1	0
Anjalankoski	men	3	53	39	6	6
...				
row variables		data part				

Sipas mendimit tonë, është më mire të ketë një dosje me të dhënat edhe mbi importin edhe eksportin. Kjo do të thotë që përdoruesit mund të krahasojnë importin dhe eksportin e shtetit Z në kohë të ndryshme duke analizuar një dokument/dosje të vetme. Prandaj, propozohet që dy dosjet në excel të bashkohen në një të vetme. Kjo do të thotë që duhet të shtojmë një variabël të re me dy vlera (Import / Export).

	A	B	C	D	E	F	G	H	I	J
1	Import and Exports									
2	Time		2005	2006	2007	2008	2009	2010	2011	2011/2010
3	Import / E	Country								
4	Export	Austria	1.017	1.211	2.005	2.072	1.978	5.670	5.711	101
5	Export	Belgjika	19	17	5.587	28.113	5.176	11.455	5.085	44
6	Export	Britania e Madhe	72	62	154	173	249	681	1.343	197
7	Export	Danimarka	142	44	94	53	75	44	52	118
8	Export	Franca	515	232	145	247	639	1.084	1.305	120

39	Export	Të tjera	2.847	8.198	12.560	32.214	21.660	52.495	45.470	87
40	Export	GJITHSEJ*	56.283	110.774	165.112	198.463	165.328	295.957	319.165	108
41	Import	Austria	20.719	23.539	26.842	30.953	38.886	33.126	38.669	116,7
42	Import	Belgjika	4.646	4.734	6.012	7.223	6.105	6.394	8.656	135,4
43	Import	Britania e Madhe	7.478	6.378	9.502	12.580	14.133	13.457	17.084	127,0
44	Import	Danimarka	1.730	1.806	3.751	6.194	3.413	2.624	3.545	135,1

Variabla e re shtohet si variabël kolonë. Nëse ka vetëm një shtet me të cilin Kosova importon ose eksporton, nuk është problem. Importi/eksporti do të paraqiten si vlerë e munguar. Megjithatë, nëse ka gabim shtypi/ndryshim të emrit të shtetit, shteti i njëjtë do të paraqitet dy herë. Dokumenti në excel me importin dhe eksportin ruhet si `kas_export_import_merged`.

Pasi ta lexoni në PX-Edit, do të duket kështu

E [1] Import and Exports by Import / Export, Country and Time


		2005	2006	2007	2008	2009	2010	2011	2011/2010
Export	Polonia	102.00	281.00	121.00	102.00	53.00	150.00	650.00	433.33
	Republika Çeke	1.00	356.00	159.00	1127.00	463.00	297.00	168.00	56.57
	Sillovakia	34.00	37.00	395.00	241.00	391.00	920.00	2405.00	261.41
	Silovenia	1231.00	4515.00	4290.00	6304.00	2882.00	6203.00	6001.00	96.74
	Spanja	..	49.00	114.00	196.00	51.00	49.00	57.00	116.33
	Suedia	18.00	43.00	8155.00	4390.00	322.00	1116.00	365.00	32.71
	Romania	1142.00	43.00	232.00	272.00	987.00	362.87

Si në shembullin e IÇK-së, tani duhet të plotësoni metadat. Shih përshkrimin e IÇK se si të bëhet kjo. Pasi të dhënat përmbajnë rreshta me totalët për importin / eksportin dhe 2 agregime për BE-agregimi nuk duhet të lejohet.

Dokumenti pastaj ruhet si `kas_export_import_merged.px` – Mbani mend ta ruani si UNICODE. Pasi të ruhet, kopijojeni tek `C:\inetpub\wwwroot\PXWeb\Resources\PX\Databases\KAS_DEMO_I\TRADE`

Pastaj azhurnoni PX-Web në mënyrë që dosja/dokumenti të jetë i dukshëm. Do të duhej të dukej kështu

English ▼



PX-Web 2014 May R1

>> KAS Demonstration Database 2014

1
Choose table

2
Choose variable

3
Show table

KAS Demonstration Database 2014

- ▶ Consumer Price Index - Kosovo
- ▶ TRADE
 - ▶ Import and Exports 🔍 🔄 📄

Search in KAS Demonstration Database 2014:

Duke selektuar nga tabela, mund të gjenerojmë një tabelë të këtillë:



Përdoruesit, që janë të interesuar për tregtinë midis Kosovës dhe Danimarkës, tani mund të konsultojnë një tabelë të vetme dhe nuk kanë nevojë të selektojnë të dhëna nga dy tabela të ndryshme.