

**Ministeriet for Fødevarer, Landbrug og Fiskeri**

Statens Jordbrugs- og  
Fiskeriøkonomiske Institut

---

Serie C nr. 85

---

Jordbrugets  
Prisforhold 2000

Statens Jordbrugs- og Fiskeriøkonomiske Institut

Serie C nr. 85

# Jordbrugets Prisforhold 2000

## Agricultural Price Statistics 2000

København 2001

## Indholdsfortegnelse

### Table of contents

Forord . Preface .....	3
Landbrugets prisforhold i 2000 . Agricultural prices in 2000 .....	4
Gartnerierhvervets prisforhold i 2000 . Horticultural prices in 2000 .....	9
English Summary .....	11
Landbrugets produktpriser . Product prices, agriculture .....	15
Landbrugets faktorpriser . Input prices, agriculture .....	19
EU-priser . EU-prices .....	24
Landbrug, flerårig oversigt . Multiannual survey, agriculture .....	25
Gartneripriser . Horticultural prices .....	28
Kilder og metoder . Sources and calculation methods .....	31

## Forord

Denne prisstatistik omfatter kalenderåret 2000 og dækker så vidt muligt prisniveauet på produktionsstederne (an/ab bedriftsenhed). I afsnittet om kilder og metoder fremgår prisbegreber m.v.

På internettet ([www.sjfi.dk](http://www.sjfi.dk)) er der adgang til Jordbrugets prisforhold og flerårigt prisindeks (pt. Klik på Data, derefter Priser, serie C under Landbrug eller Gartneri).

Udover denne årlige prisstatistik udsender instituttet hver måned "Landbrugets prisforhold" og "Gartneriets prisforhold". Der er mulighed for at abonnere på månedsudgivelserne via e-mail eller pr. brev. Henvendelse til Bitten Petterson e-mail [ppe@sjfi.dk](mailto:ppe@sjfi.dk) eller på tlf. 35 286831.

For velvilje i forbindelse med materialets fremskaffelse rettes en tak til de implicerede organisationer og firmaer. Materialet er indsamlet og bearbejdet af Inger Larsen og Henrik B. Pedersen, Statistisk afdeling. Kontorchef Vøgg Løwe Nielsen har medvirket ved publikationens redigering.

Eventuelle henvendelser:

Inger Larsen, 35 286834, e-mail: [Larsen@sjfi.dk](mailto:Larsen@sjfi.dk) (især landbrug)

Henrik B. Pedersen, 35 286839, e-mail: [Henrik@sjfi.dk](mailto:Henrik@sjfi.dk) (især gartneri)

Statens Jordbrugs- og Fiskeriøkonomiske Institut, februar 2001.

Johannes Christensen

## **Landbrugets prisforhold i 2000**

### **Produktpriser**

**Produktpriser steg med 11 pct.**

Prisen for landbrugets salgsprodukter steg i 2000 med gennemsnitligt 11 pct. efter 2 års prisfald. Planteprodukter lå som helhed på samme niveau som i 1999, hvorfor hele prisstigningen var fra husdyrprodukter. Priser og prisindeks er vist i tabel 1 og 2 samt figur 4–7.

**Næsten uændrede EU-priser**

EU's institutionelle priser havde kun ringe indflydelse på udviklingen, da ministerrådet fastsatte uændrede priser for markedsåret 2000/2001, bortset fra korn og ungtyre. Omregnet til danske kr. steg interventionspriserne mv. dog ubetydeligt pga. kursforholdet til euroen. Interventionsprisen for korn blev reduceret med 7,5 pct., men blev delvis kompenseret med en forhøjelse af hektarpræmien til 2280 kr. pr. ha for høsten 2000. Interventionsprisen for ungtyre faldt med 6,7 pct. og blev tilsvarende kompenseret med en forhøjet handyrpræmie. For øvrige planteprodukter faldt den direkte støtte med op til 17 pct., og som en konsekvens heraf steg kornarealet på bekostning af olie- og proteinarealet (Agenda 2000). EU-priser og direkte støtte fremgår af tabel 9 og 10.

**Højere kornpriser**

Korn steg med 6 pct. i pris mod et fald på 2 pct. i 1999. Balancen for kornmarkedet i EU afhænger især af den eksterne efterspørgsel efter korn samt valutaudviklingen.

**Verdensmarkedsprisen for korn steg 10 kr.**

EU's interventionspris for korn faldt med godt 6 kr. pr. 100 kg., mens noteringen på verdensmarkedsprisen på Chicagos kornbørs er steget med 10 kr. til 85 kr. pr. 100 kg i forhold til 1999, jf. figur 4.

**Spisekartofler faldt med 31 pct. i pris.**

Prisen på ærter og raps steg med henholdsvis 20 og 10 pct., men prisstigningen blev udhulet af faldet i arealstøtten, jf. tabel 10. For begge afgrøder er arealerne for nedadgående, og prisstigningen for raps, som kan henføres til slutningen af året, var præget af forbudet mod brugen af kød- og benmel i foderet. Derimod faldt prisen på kartofler. Prisen på spisekartofler faldt til 113 kr. pr. 100 kg, eller svarende til 31 pct., efter en stigning på 27 pct. i 1999.

### Lavere produktion – højere græsfrøpriser

Prisen på græsfrø steg med 2 pct. efter 2 år med faldende priser og pres på verdensmarkedet. Frøgræsarealerne i EU er faldet fra 206.000 ha i 1998 til ca. 173.000 ha i 2000. Det er især arealerne med alm.- og italiensk rajgræs, som er faldet på grund af store lagre og et svagt forbrug i EU, samtidig med en forøget produktion uden for EU. Danmarks græsfrøarealer var på ca. 80.000 ha, eller 46 pct. af EU's samlede arealer i 2000. EU-ordningen vedrørende græsfrø er uden markedsstabiliserende elementer (Raadsnyt om EU, Landbrugsrådet).

### Mælkepris 3 kr. højere

I kvægsektoren steg noteringen for smør med 6 pct., og den udbetalte mælkepris steg med 3 kr. til 241 kr. pr. 100 kg. Prisstigningen skal ses som resultatet af en lidt bedre konkurrencesituation på det tyske marked, samt at Arla-Foods indtjeningsmål var nået i England. Oksekød steg med 5 pct. i pris efter et fald på 8 pct. i 1999. I 4. kvartal var prisen på oksekødet faldet til samme niveau som for hele 1999 på grund af BSE- krisen.

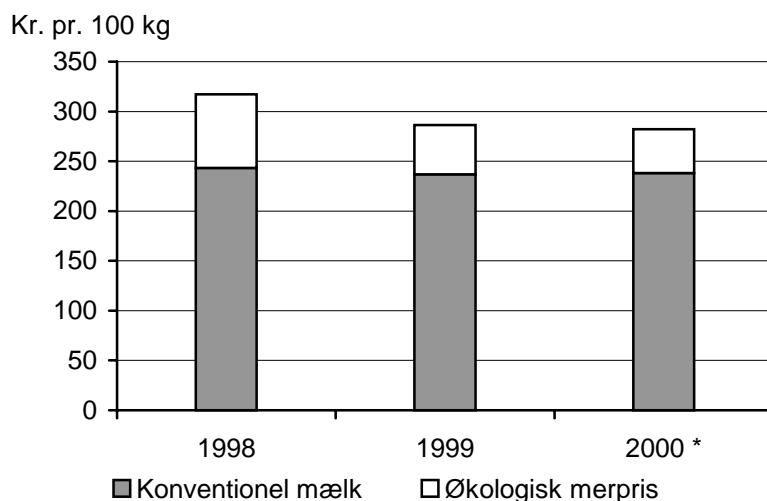
### Prisstigning for oksekød

### Økologisk merpris blevet mindre

Merprisen for økologisk mælk består af et tillæg på 20 pct. af basisprisen for konventionel mælk. Dertil kommer et medansvarstillæg, som udløses, hvis mere end 50 pct. af den indvejede økologiske mælk afsættes på markedet som økologisk mælk (medansvarsmodellen, Arla Foods). I mejeriårene 1998/99 og 1999/00 er der ikke udløst noget medansvarstillæg, hvilket forklarer den lavere merpris, jf. figur 1. Kilde: Arla Foods.

**Figur 1. Priser på mælk**

Milk prices



\* Foreløbige tal

## Svinekød steg 28 pct. ...

## ... og bedre prisforhold mellem kød og foder

Prisen på svinekød steg med 28 pct. til 10,00 kr. pr. kg inkl. efterbetaling. Til sammenligning ramte prisen på svinekød i denne omgang bunden i 1999 med 7,82 kr. pr. kg. Den øgede globalisering har betydet, at verdensmarkedet for svinekød er begyndt at svinge i samme takt for alle aktører (herunder Danmark). Prisforholdet mellem svinekød og fuldfoder til svin er betydeligt forbedret i 2000, hvilket skyldes, at prisen på fuldfoderet, som udgør ca. 70 pct. af de variable omkostninger for slagtesvin, er faldet med 1 pct., jf. figur 7. Bytteforholdet er hermed nået op på samme niveau som i 1996, hvor prisen på svinekød var 11,25 kr. pr. kg inkl. efterbetaling.

Prisen for udsættersøer steg med 37 pct., mens prisen for smågrise og gylte steg med henholdsvis 35 og 23 pct.

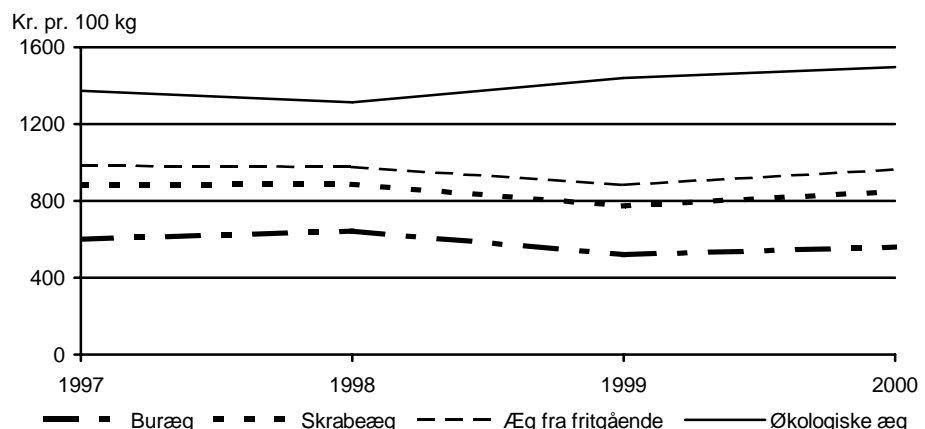
## Fjerkræprodukter i alt steg med 2 pct. i pris

Slagtekyllinger faldt med 2 pct. i pris mod 10 pct. i 1999. Fjerkræproduktionen er i vækst, og eksporten i 2000 ligger på samme niveau som i 1999. Afsætningen på hjemmemarkedet er i stigning og udgør næsten 40 pct. af den danske produktion, hvilket bl.a. har baggrund i forbrugernes ønske om salmonellafri kyllinger, som de danske fjerkræslagterier kan levere. Prisen for æg som helhed steg med 7 pct. Af figur 2 ses, at de fire ægtyper er steget siden 1999.

## Økologiske ægpriser holder over tid

De økologiske æg er kun steget med 4 pct. i pris, mens de øvrige er steget 8 til 10 pct. Til gengæld er spredningen i ægpriserne forøget i forhold til 1997. Økologiske æg er steget med 9 pct. siden 1997 til forskel fra buræg, som er faldet med 7 pct.

**Figur 2. Priser på æg**  
Egg prices



**45 pct. prisstigning på mink** Prisen for minkskind steg med 45 pct. til 201 kr. pr. skind, som mere end opvejede prisfaldene fra 1998 og 1999. Markedet har været meget positivt, specielt Hong Kong/Kina men også Sydkorea er tilbage på markedet. Der blev i hele 2000 solgt 13,7 mio. skind på de danske pelsauktioner eller 4 pct. flere end i 1999.

### **Faktorpriser**

På omkostnings siden steg prisen på varer og tjenesteydelser med 3 pct. i 2000. Ændringen er sammensat af en prisstigning for varegruppen på 3 pct. og tjenesteydelserne med 4 pct. Priser og prisindeks er vist i tabel 3-8 samt figur 7-9.

**Prisfald på udsæd** Inden for rå- og hjælpestoffer var der store variationer i prisændringerne. Udsæd faldt således under ét med 6 pct. i pris, jf. tabel 4, hvilket primært skyldes et fald på læggekartofler på 33 pct. og mindre stigninger på vinterhvede og græsfrø. Pesticider faldt med 3 pct., jf. tabel 5. Kunstgødning steg med 8 pct. i pris, mens energi steg med 24 pct., herunder steg dieselolie med hele 45 pct.

**Mindre prisudsving på foderstoffer** Korn og kraftfoder steg samlet med 1 pct., jf. tabel 3. Byg og hvede til foder steg med henholdsvis 2 og 4 pct. i pris, mens et proteinrigt fodermiddel som sojaskrå steg med 10 pct. Kvægfoderblandingerne steg med 4 pct. i pris, mens øvrige fuldfoderblandinger faldt med 0 - 4 pct.

Prisen på vedligeholdelse af bygninger og inventar, som i betydelig grad er afhængig af lønudviklingen, steg med 3 pct., jf. tabel 6.

**Tjenesteydelser steg 4 pct.** Tjenesteydelserne steg sammenlagt med 4 pct., jf. tabel 7. Maskinstation, som udgør en tredjedel af alle tjenesteydelser steg med 3 pct. Inseminering og diverse husdyromkostninger, herunder dyrlæge og medicin steg henholdsvis 7 og 4 pct. i pris og andre omkostninger vedrørende planteavl udskilte sig med et fald på 1 pct.

**Højere ejendoms-skatte** Grundskylden på landbrugsejendomme steg 30 kr. til 266 kr. pr. dyrket hektar landbrugsjord, og det samlede provenu udgør herefter 710 mio. kr. Det større provenu kan udelukkende henføres til en stigning i grundværdien på 11,5 pct. Landmænd i 211 ud af de 275



kommuner fik nedsat ejendomsskatten på grund af det midlertidige loft på 8 promille over den kommunale grundskyld.

### Lidt højere rente

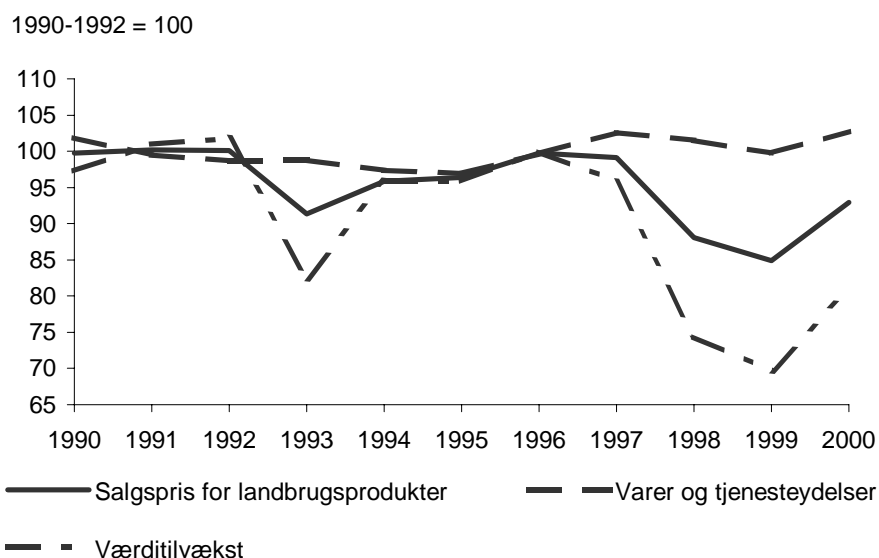
Timelønnen for landbrugsarbejde steg med 3 pct. i 2000, mens renteniveauet udtrykt ved den gennemsnitlige obligationsrente steg fra 5,54 til 6,29 pct. p.a. Det fremgår af tabel 8, at renten er faldet med 40 pct. siden starten af 90'erne, mens lønnen er steget med 31 pct.

### Prisbetinget stigning i indkomsten på 20 pct.

Virkningerne af de foran omtalte ændringer inklusive den direkte støtte er vist i figur 3. Indkomsten i 2000 er, udtrykt ved den prisbetingede udvikling i værditilvæksten, steget med 20 pct. Indkomsten påvirkes endvidere af produktivitetstigninger.

**Figur 3. Udviklingen i salgspris for landbrugsprodukter, varer og tjenesteydelser og værditilvækst inkl. direkte støtte**

Price trends for agricultural products, short term production factors and gross farm income incl. compensation payment



## Gartnerierhvervets prisforhold i 2000

### Samlet prisstigning på 3 pct.

Gartneriprodukterne under ét steg med 3 pct. i 2000 i forhold til 1999. Dette skyldes navnlig højere priser for væksthushusprodukterne, mens der var prisfald for frilandsgrønsager, frugt og bær.

### Tidsserier over gartneriets prisforhold

Priser og prisindeks er vist i tabelafsnittets tabel 14 – 16 for hhv. det samlede gartneri, delsektorerne væksthushusgrønsager, potteplanter, snitblomster, frugt og bær, frilandsgrønsager og planteskoleprodukter. Prisudviklingen for væksthushus- og frilandsprodukter er vist i figur 12 og 13.

### Potteplanter steg 2 pct.

For potteplanter fra væksthushus var der en prisstigning på 2 pct. i forhold til 1999, jf. tabel 16. Prisudsvingene for de enkelte kulturer var ikke store. Svagest prisudvikling var der for kulturer som Chrysantemum og Gerbera, hvor der var prisfald fra 5 – 12 pct. for de forskellige pottestørrelser, mens den stærkeste prisstigning var for kulturer som Hedera og Hibiscus med prisstigninger på 5 – 17 pct. For den største enkeltkultur, potteroser var der i 2000 mindre prisstigninger, efter nogle år med prisfald. Også for en anden stor kultur, Kalanchoe, var prisudviklingen i 2000 positiv med prisstigninger på 2 – 6 pct. for de forskellige pottestørrelser.

### Højere priser på udplantningsplanter

For planter til udplantning, fx Margerit (Chrysantemum Frutescens), Osteospermum, Pelargonium og Strandaster (Aster Novobelgii) var priserne generelt også højere end i 1999. Priserne for julekulturer som novemberkaktus (Schlumbergera) og julestjerne (Euphorbia pulc.) udviklede sig knap så godt. For Schlumbergera var der et prisfald på 5 pct. for 9 cm. potter og en prisstigning på 1 pct. for 11 cm. potter. For julestjerner var der et prisfald på 6 pct. for minier (6 cm. potter) og 0 – 3 pct. prisstigning for de større typer.

### Højere priser på agurker og tomater

Priserne for væksthushusgrønsager var samlet set 12 pct. højere end i 1999 jf. tabel 15. Både for agurker og almindelige runde tomater var der en prisstigning på 18 pct. Priserne på andre tomattyper som cherry- og cocktailtomater var derimod lavere end året før, hhv. 8 og 22 pct. Champignon steg med 7 pct. og salat med 6 pct. i pris.

Snitblomster steg i gennemsnit med 18 pct. i pris. Hovedproduktet, afskårne roser, steg med 20 pct.

**Lavere priserne for frilandsgrønsager**

For frilandsgrønsager var priserne generelt lidt lavere end året før. Det samlede prisindeks var således 1 pct. lavere. Eneste positive afvigelser var blomkål og økologiske porrer, der havde prisstigninger på hhv. 23 og 9 pct. Gulerødder, både konventionelle og økologiske, havde et prisfald på 4 pct., mens priserne på spiseløg var 6 pct. lavere. Prisen på konventionelle porrer var næsten uændret. For gulerødder og porrer har der tilsyneladende været en nogenlunde konstant merpris for de økologiske produkter på ca. 1 kr. pr. kg. for gulerødder og ca. 75 øre pr. stk. for porrer. Dette skal ses i forhold til en kilopris på ca. 2,31 kr. for konventionelle gulerødder og en stykpris for porrer på 1,02 kr.

**Konstant merpris for øko-varer?**

**Generelt lavere priser på frugt og bær med solbær som undtagelsen**

For frugt og bær var priserne generelt pressede af højere udbytter i forhold til foregående år, dog blev der fastholdt et højt prisniveau for solbær på knap 9 kr. pr. kg. solbær, hvilket var 10 pct. mere end i 1999. For ribs var priserne 4 pct. højere, mens prisen på blommer var 28 pct. højere. Dette blev dog i det samlede prisindeks for frugt og bær mere end opvejet af 16 pct. lavere priser på spiseæbler, 10 pct. lavere priser for industriæbler og hele 40 pct. lavere priser på surkirsebær, således at det samlede prisindeks for frugt og bær var 18 pct. lavere end i 1999. For surkirsebær var høsten for første gang i flere år god, hvilket pressede prisen ned.

**2 pct. højere priser på planteskoleprodukter**

Planteskoleprodukterne, hvor prisudviklingen kun er baseret på oplysninger om salget i foråret, udviste en prisstigning på 2 pct. i forhold til 1999. For produktsegmenterne hæk, læ- og forstplanter, stauder, frugtbuske og prydbuske og -træer var der prisstigninger på 2 – 8 pct., mens der for roser og coniferer var prisfald på 4 – 7 pct. For frugttræer var priserne næsten uændrede.

## ***Agricultural and horticultural prices in 2000***

### ***Prices of agricultural products***

*The price of agricultural products in general rose by 11 % in 2000 after two years with falling prices. Crop prices were unchanged compared to 1999, and thus all increases came from livestock products.*

*Prices set by the EU only had minor influences since the Council of Ministers decided for unchanged prices in 2000/2001 except for cereal and bulls. However, intervention prices in DKK rose slightly because of the exchange rate of the euro. The intervention price of cereal was reduced by 7.5 %, but this was in part compensated by a raise in subsidies to DKK 2280 per hectare for the harvest of 2000. The intervention price of young bulls fell by 6.7 %, but was balanced by a higher premium. For other crop products, direct support fell up to 17 % resulting in larger areas with cereal at the expense of oilseed and protein crops (Agenda 2000).*

*The price of cereal rose by 6 % after falling by 2 % in 1999. The balance of the cereal market in EU is connected to external cereal demand and the currency exchange rate. The EU intervention price of cereal fell by a good 6 DKK per 100 kilograms while the world market price at the Chicago exchange rose by 10 to DKK 85 per 100 kilograms compared to 1999.*

*Prices of peas and rape rose by 20 and 10 %, but were balanced by lower subsidies per hectare. Areas of both crops are decreasing, and the soaring price of rape at the end of the year was due to bone meal being banned in feed. The price of potatoes fell by 31 % to DKK 113 per 100 kilograms after rising by 27 % in 1999.*

*The price of grass seed rose by 2 % after two years of falling prices and a strained world market. Areas with grass for seed in the EU fell from 206,000 hectares in 1998 to 173,000 hectares in 2000. Particularly areas with ordinary and Italian rye grass fell due to a large stock and low consumption in the EU, while production rose outside the EU. Danish areas with grass seed were about 80,000 hectares or 46 % of the total area in EU in 2000. The EU scheme for grass seed is without market stabilising elements.*

*In the cattle sector, the butter quotation rose by 6 % and the paid milk price by DKK 3 to DKK 241 per 100 kilograms. The higher price is the result of a merger between the two large dairies MD Foods in Denmark and Arla in Sweden, a better position on the German market and fulfilled targets in England. The price of beef rose by 5 % after falling by 8 % in 1999. Due to the BSE crisis, the price of beef fell in the 4<sup>th</sup> quarter to the level of 1999.*

*The additional price of organic milk consists of a 20 % addition to the basic price of conventional milk. On top of this, a co-responsibility charge is added if more than 50 % of the organic milk is sold as organic milk. In 1998/99 and 1999/00 no co-responsibility charge has been set off and the additional charge has been lower than in 1998.*

*The price of pig meat rose by 28 % to DKK 10.00 per kilogram including additional payment. The price hit the bottom in 1999 at DKK 7,82 per kilogram. The increasing globalisation has the effect that the world market for pork is phased in the same way everywhere. The price ratio between pork and pig feed improved considerably in 2000 since the price of feed fell by 1 %. Feed makes up 70 % of variable costs in production of baconers. In this way, terms of trade have reached the same level as in 1996 when the price of pig meat was DKK 11.25 including additional payment.*

*The price of cull sows rose by 37 %, of piglets by 35 % and of gilts by 23 %.*

*Broilers fell by 2 % on top of 10 % in 1999. Poultry production is increasing, and exports in 2000 were unchanged compared to 1999. Sales on the domestic market are increasing and are now 40 % of the Danish production. Consumers want salmonella-free chickens, which can be provided by the Danish slaughterhouses. The price of eggs in general rose by 7 %.*

*The price of organic eggs rose by only 4 %, while other types rose by 8-10 %. Variance in egg prices has increased compared to 1997. Organic eggs rose by 9 % since 1997, while eggs from battery hens fell by 7 %.*

*The price of mink furs rose by 45 % to DKK 201 per fur, which more than balanced the fall in 1998 and 1999. The market was very positive, especially Hong Kong/China, but also South Korea is back on the market. In 2000, 13.7 million furs were traded in the Danish auctions or 4 % more than in 1999.*

### ***Input prices***

*Among costs, prices of goods and services rose by 3 % in 2000. The increase for goods was 3 % and for services 4 %.*

*Variance within the group of goods was high. Seeds in total fell by 6 %, mostly because of a 33 % drop for seed potatoes, while wheat and grass seeds rose slightly. Pesticides fell by 3 %, while fertiliser rose by 8 % and energy by 24 % - of which diesel rose by 45 %.*

*Cereals and concentrates in total rose by 1 %, of which feed barley and wheat rose by 2 and 4 % respectively and soy bean meal by 10 %. Cattle feed mixtures rose by 4 %, while other concentrates fell by 0 to 4 %.*

*The price of maintenance of buildings and equipment, which depends largely on wages, rose by 3 %.*

*Services in total rose by 4 %. Contract operations, making up a third of all service costs, rose by 3 %. Artificial insemination and miscellaneous livestock costs including veterinary services and medicine rose by 7 and 4 % respectively while miscellaneous crop costs fell by 1 %.*

*Land tax on agricultural holdings went up by DKK 30 to DKK 266 per hectare, and total revenue was DKK 710 million. The rise can be attributed to an 11.5 % higher land value and an unchanged land tax percentage.*

*Hourly wages paid to agricultural workers rose by 3 % in 2000 and the general interest rate in terms of average interest on bonds rose from 5.54 to 6.29 % annually. Since the early 1990es, the interest rate has gone down by 40 % and wages have risen by 31 %.*

*The impact of price changes and direct support is an increase in value added of 20 % in 2000. On top of this, increasing productivity is likely to have an effect.*

### ***Prices of horticultural products***

*Horticultural products in general rose by 3 % in 2000 compared to 1999. Particularly products from greenhouses rose, while prices of fruit, berries and vegetables grown in the open went down.*

*The price of greenhouse pot plants rose by 2 % compared to 1999. Variance among types of plants was small, however, prices of *Dendranthemas (Chrysanthemum)* and *Gerberas* went down by 5-12 % depending on size of pot, and the plants with the most favourable development were *Hedera* and *Hibiscus* with prices rising 5-17 %. For the largest culture, pot rose, prices increased slightly after some years with falling prices. Prices of *Kalanchoë*, which is also among species with a large production, rose by 2-6 % depending on size of pot.*

*For bedding plants such as *Argyranthemum (Chrysanthemum) frutescens*, *Osteospermum*, *Pelargonium* and *Aster novo-belgii*, prices were generally higher than in 1999. Christmas plants such as *Schlumbergera* and *Euphorbia pulcherrima (poinsettia)* did not do quite that well. *Schlumbergeras* in 9 centimetre pots went down by 5 % and in 11 centimetre pots up by 1 %. *Euphorbia pulcherrimas* in 6 centimetre pots went down by 6 % and in larger pots up by 0-3 %.*

*The price of greenhouse vegetables in general rose by 12 % compared to 1999. Cucumbers and round tomatoes rose by 18 %, but prices of other types of tomatoes such as cherry and cocktail were lower than in the preceding year, 8 and 22 % respectively. Prices of mushrooms rose by 7 % and of lettuce by 6 %.*

*Prices of cut flowers in general rose by 18 %. Cut roses – the most important type of cut flower – went up by 20 %.*

*In general, prices of vegetables grown in the open were lower than the year before, on average by 1 %. Cauliflower and organic leeks were the only exceptions with rises of 23 and 9 % respectively. The price of carrots – conventional as well as organic – fell by 4 %,*

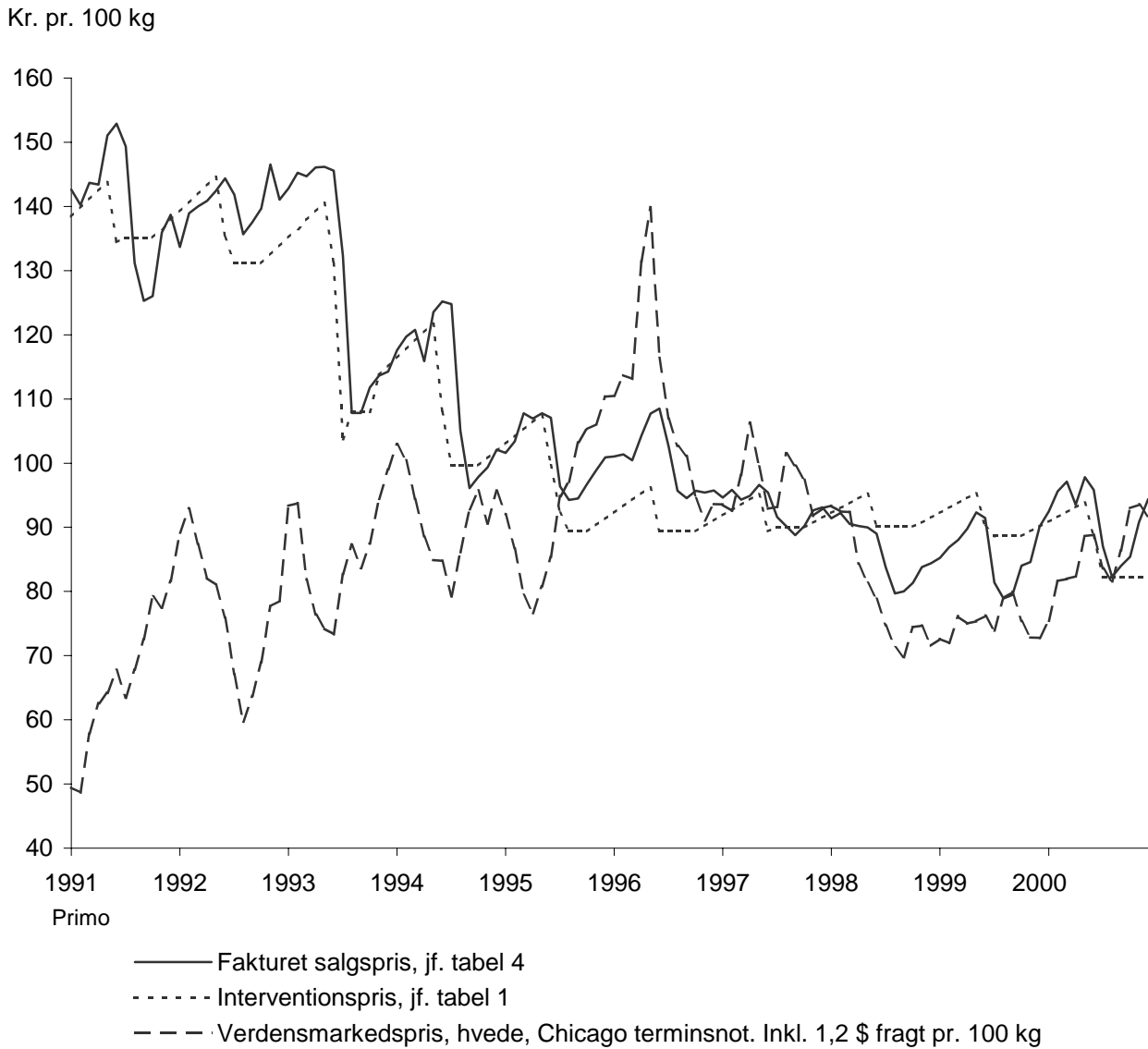
*while onions went down by 6 %. The price of conventionally grown leeks was almost unchanged. The additional price for organic carrots and leeks seems rather constant at DKK 1 per kilogram for carrots and DKK 0.75 per leek for conventional prices of DKK 2.31 per kilogram of carrots and DKK 1.02 per leek.*

*Yields of fruit and berries were higher than in the previous year. This led to lower prices for most varieties, however, the price of black currant remained at a high level and rose by 10 % to almost DKK 9, red currant rose by 4 % and plums by 28 %. Price increases were more than balanced by 16 % lower prices for apples, 10 % lower for apples for industrial processing and 40 % lower for sour cherries. The total price index for fruit and berries was 18 % lower than in 1999. The harvest of sour cherries was good for the first time in a number of years resulting in a downward pressure on prices.*

*For nursery products, prices are based on spring sales and were 2 % higher in 2000 than in 1999. Prices rose 2-8 % for plants for hedges, shelters and forests and for herbaceous perennials, fruit bushes and ornamentals, but fell by 4-7 % for roses and conifers. Prices of fruit trees were almost unchanged.*

## LANDBRUGETS PRODUKTPRISER

**Figur 4. Salgs- og interventionspris for foderkorn samt verdensmarkedspris for hvede**  
Danish invoiced and EU intervention price for cereals and world market price for wheat





## LANDBRUGETS PRODUKTPRISER

**Tabel 1. Planteprodukter<sup>1)</sup>**

Plant products

	----- 2000 -----					- Prisindeks 2000 -		
	Jan. febr. marts	April maj juni	Juli aug. sep.	Okt. nov. dec.	Hele året	1999	1990-92 = 100	1999 = 100
	----- kr. pr. 100 kg -----							
Hvede, 75 kg pr. hl .								
Wheat, 75 kg per hl	90	93	79	87	85	82	66	104
Byg, 65 kg pr. hl .								
Barley, 65 kg per hl.	94	96	84	89	88	82	69	108
Korn i alt . Cereals, total	-	-	-	-	-	-	68	106
Ærter til modenhed . Peas	-	-	-	-	98	82	50	120
Raps . Rape seeds	-	-	-	-	138	126	60	110
Spisekartofler .								
Potatoes for consumption	90	-	-	82	113	163	106	69
Fabrikskartofler .								
Potatoes for processing	-	-	-	-	-	-	83	96
Sukkerroer <sup>2)</sup> . Sugar beet	-	-	-	-	36	35	101	100
Græsfrø <sup>3)</sup> . Seeds of								
Hvidkløverfrø . White clover	-	-	-	-	1959*	2022	79	97
Rødsvingel . Red fescue	-	-	-	-	874*	908	97	96
Alm. rajgræs . Perennial ryegrass	-	-	-	-	696*	649	95	107
Ital. rajgræs . Italian ryegrass	-	-	-	-	532*	523	84	102
Engrapgræs .								
Smooth meadowgrass	-	-	-	-	1387*	1340	117	104
Græsfrø i alt . Seeds, total	-	-	-	-	-	-	99	102
Planteprodukter i alt .								
Plant products, total	-	-	-	-	-	-	73	100

1) Ekskl. direkte EU-arealstøtte . Excl. direct EU compensation payments.

2) Mindstepris for A-roer med 16 pct. sukker . Minimum price for A-sugar beets with 16 per cent sugar.

3) Inklusive EU-prisstøtte . Incl. EU-price subsidy.

\* Foreløbige tal . Provisional

## LANDBRUGETS PRODUKTPRISER

**Tabel 2. Husdyrprodukter<sup>1)</sup>**

Livestock products

	----- 2000 -----					- Prisindeks 2000 -		
	Jan. febr. marts	April maj juni	Juli aug. sep.	Okt. nov. dec.	Hele året	1999	1990-92 = 100	1999 = 100
	----- kr. pr. 100 kg -----							
Smør . Butter	2754	2897	2950	2950	2888	2725	112	106
Mælk, 4,2 pct. fedt, 3,4 pct. protein . Milk, 4,2 per cent fat, 3,4 per cent protein	242	242	242	241*	241	238	92	101
Kælvkøer, 1. kl., kr. pr. stk. . Cows in calf, 1st class, kr. each	6763	6537	6653	6307	6565	6565	77	100
Kælvkvier, 1. kl., kr. pr. stk. . Heifers in calf, 1st class, kr. each	7172	7063	7207	6823	7066	6948	87	102
Kvier, prima . Heifers prime	978	965	986	981	978	988	87	99
Køer med kalvetænder, prima . Young cows, prime	828	809	832	775	811	839	80	97
Køer, ældre . Older cows	751	729	759	711	738	795	75	93
Stude, prima . Steers, prime	974	957	979	973	971	996	79	97
Tyre over 500 kg, prima . Steers over 500 kg, prime	869	829	834	826	839	878	68	96
Ungtyre over 300 kg, ekstra . Young bulls over 300 kg, extra	1025	980	1006	1007	1005	993	78	101
Oksekød, vejlet afregningspris <sup>2)</sup> . Beef meat, in average	1608	1654	1701	1555	1630	1557	77	105
Gylte, kr. pr. stk. . Gilts, kr. each	2167	2503	2557	2601	2457	1995	-	123
Smågrise, 25 kg, kr. pr. stk. . Piglets, 25 kg, kr. each	284	349	359	368	340	253	88	135
Slagtesøer . Sows for slaughter	504	696	706	771	669	488	70	137
Slagtesvin, vejlet afregningspris <sup>3)</sup> . Baconers, in average	851	1021	1051	1078	1000	782	81	128
Æg . Eggs	687	722	718	761	722	678	116	107
Kyllinger, levende vægt . Chickens, live weight	440	443	444	445	443	453	84	98
Fjerkræprodukter i alt . Poultry products, total	-	-	-	-	-	-	96	102
Mink, gns. afregningspris . Minks, in average	-	-	-	-	201	138	172	145
Husdyrprodukter i alt . Livestock products, total	-	-	-	-	-	-	85	114

1) Ekskl. husdyrpræmier . Excl. compensation payments.

2) Inkl. efterbetaling, der i oktoberåret 1999/00 beløb sig til 50 øre og i 1998/99 til 42 øre. Incl. postpayments, which was 50 øre in 1999/00 and 42 øre in 1998/99.

3) Inkl. efterbetaling, der i oktoberåret 1999/00 beløb sig til 67 øre og i 1998/99 til 62 øre. Incl. postpayments, which was 67 øre in 1999/00 and 62 øre in 1998/99.

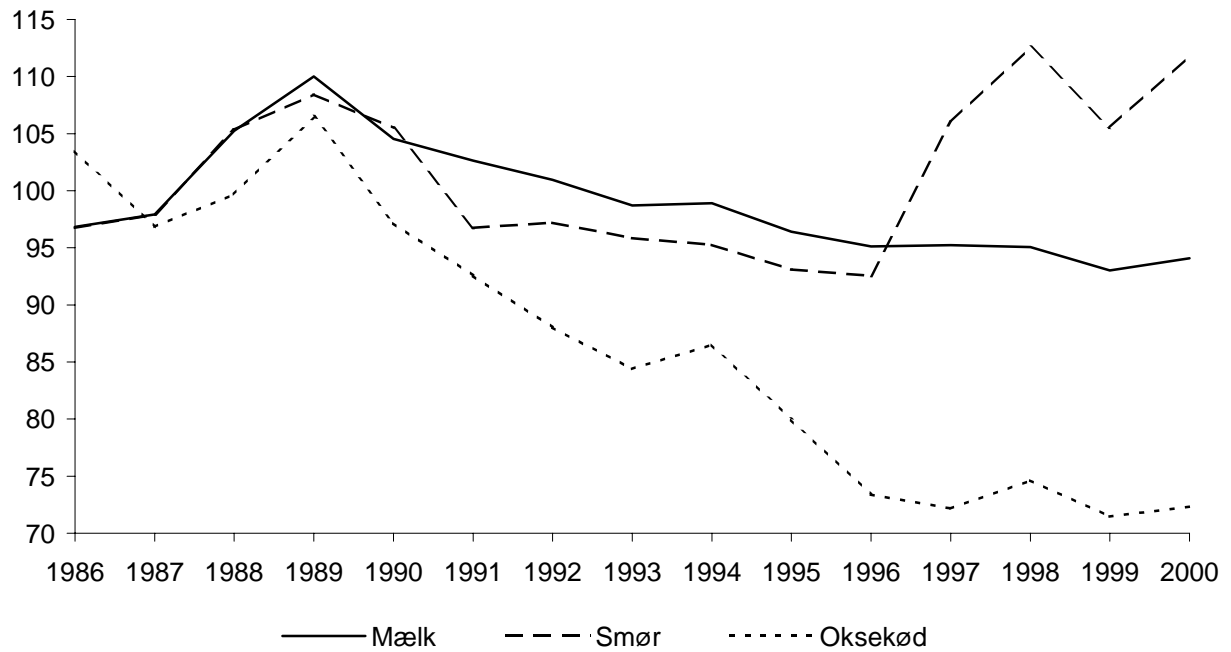
\* Foreløbige tal . Provisional

## LANDBRUGETS PRODUKTPRISER

**Figur 5. Prisudviklingen for mælk, smør og oksekød**

Price trends for milk, butter and beef meat

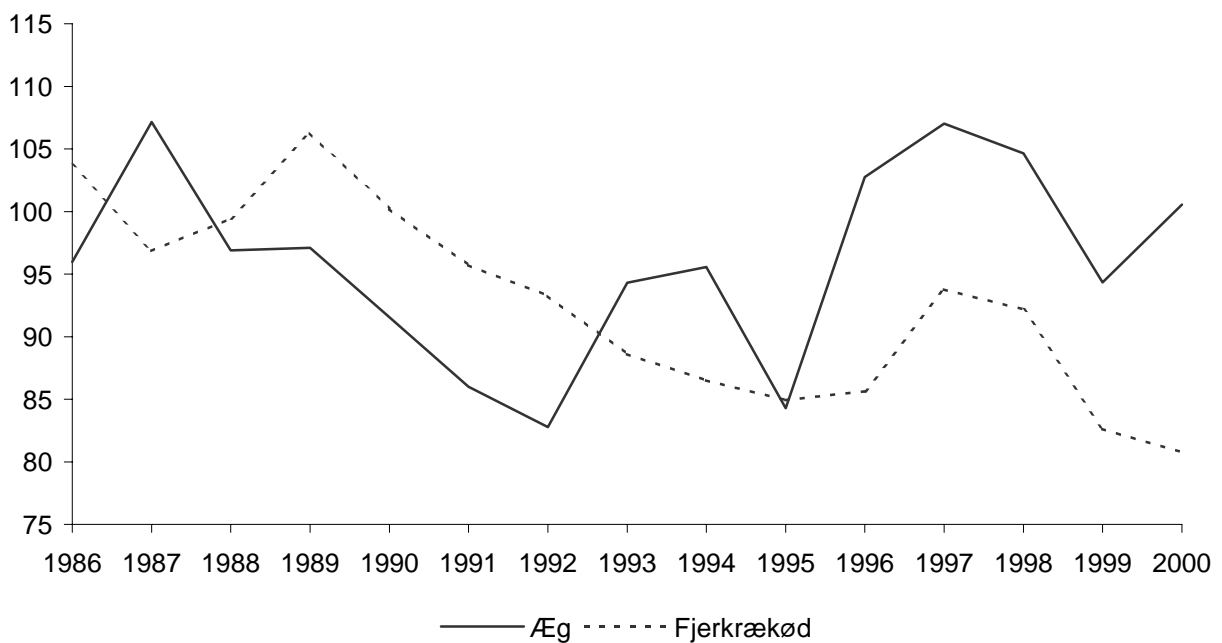
1986 – 1988 = 100



**Figur 6. Prisudviklingen for æg og fjerkrækød**

Price trends for eggs and poultry meat

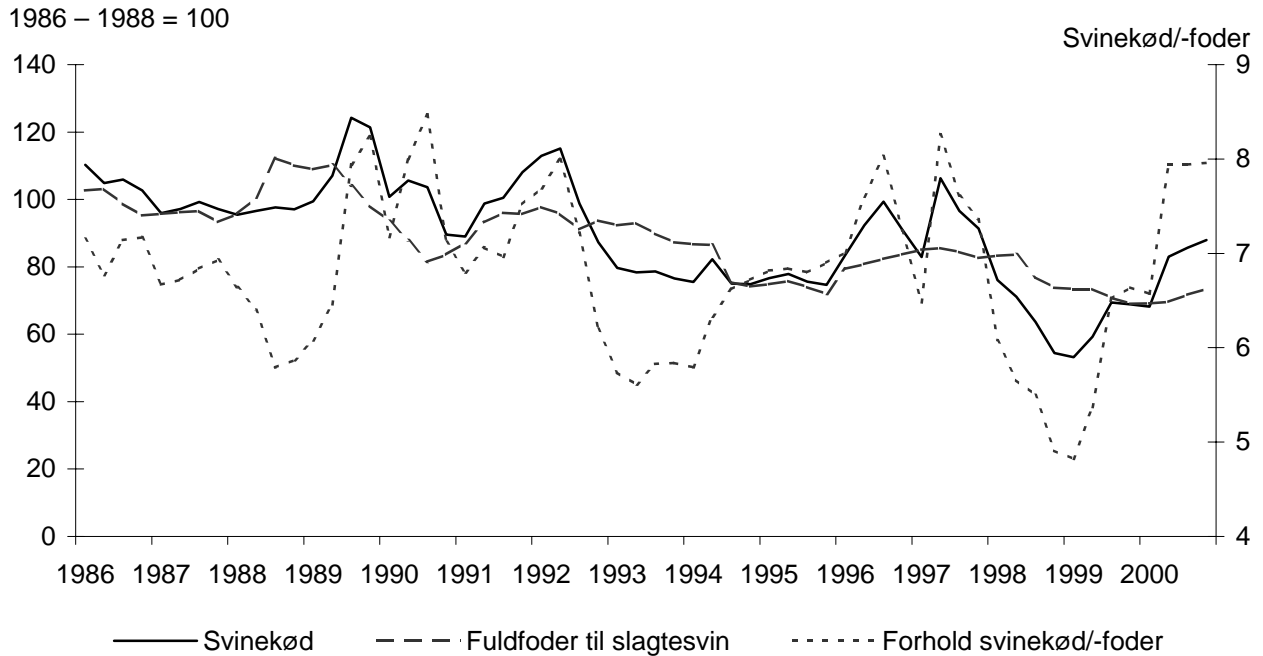
1986 – 1988 = 100



## LANDBRUGETS FAKTORPRISER

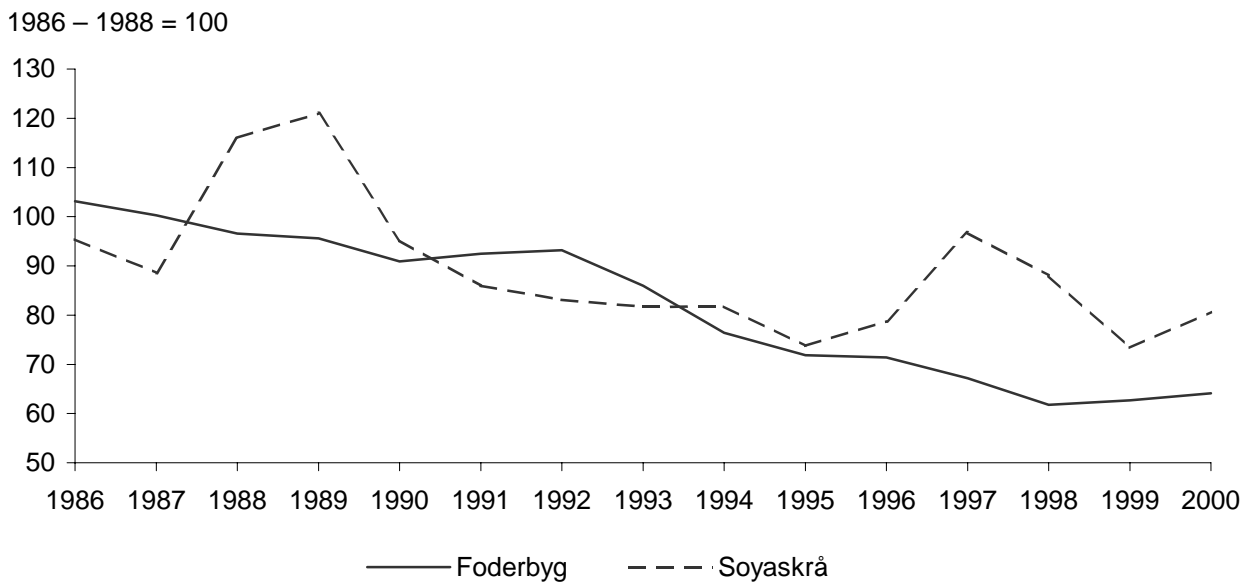
**Figur 7. Prisudvikling for svinekød og fuldfoder til slagtesvin samt prisforhold**

Price trend for pork meat, complete feed mix for baconers and price trends



**Figur 8. Prisudviklingen for foderbyg og sojaskrå**

Price trends for feed barley and soya bean meal



## LANDBRUGETS FAKTORPRISER

**Tabel 3. Korn og kraftfoder**

Cereals and concentrates

	----- 2000 -----					- Prisindeks 2000 -		
	Jan. febr. marts	April maj juni	Juli aug. sep.	Okt. nov. dec.	Hele året	1999	1990-92 = 100	1999 = 100
	----- kr. pr. 100 kg -----							
Byg . Barley	98	102	93	96	97	95	70	102
Hvede . Wheat	96	100	92	91	95	91	69	104
Majs . Maize	222	233	223	202	220	217	99	101
Soyaskrå . Soya bean meal	132	136	142	170	145	132	92	110
Kødbenmel, askerigt .								
Meat and bone meal	180	187	195	174	184	187	106	99
Fiskemel, askefattigt . Fish meal	442	441	446	464	448	451	104	99
Kvægfoderblanding, A .								
Cattle feed mix, A	123	123	124	134	126	121	84	104
Kvægfoderblanding, C .								
Cattle feed mix, C	135	137	140	153	141	136	87	104
Fuldfoder, søer .								
Complete feed mix, sows	118	119	124	126	122	122	75	100
Tilskudsfoder, søer .								
Supplementary mix, sows	180	183	190	203	189	188	78	100
Fuldfoder, smågrise .								
Complete feed mix, piglets	171	173	177	180	175	179	73	98
Fuldfoder, slagtesvin .								
Complete feed mix, bacon pigs	119	120	124	127	123	124	77	99
Tilskudsfoder, slagtesvin .								
Supplementary mix, bacon pigs	164	167	172	185	172	169	93	102
Fuldfoder, høns .								
Complete feed mix, hens	126	123	125	118	123	128	73	96
Fuldfoder, slagtekyllinger .								
Complete feed mix, chickens	153	153	155	159	155	160	88	97
Kraftfoder i alt .								
Concentrates, total	-	-	-	-	-	-	82	101

Kraftfoderpriserne er baseret på gennemsnitlige fakturerede priser . The prices of concentrates are based on invoiced prices.

## LANDBRUGETS FAKTORPRISER

**Tabel 4. Udsæd**  
Seeds for sowing

	2000	1999	- Prisindeks 2000 -	
			1990-92 =100	1999 = 100
--- kr. pr. 100 kg ---				
Vinterhvede . Winter wheat	218	210	92	104
Rug . Rye	225	250	98	90
Vårbyg . Spring barley	210	220	87	95
Havre . Oats	260	260	87	100
Læggekartofler, sava . Seed Potatoes, sava	180	270	103	67
Raps . Rape seeds	5900	5900	122	100
Sukkerroer <sup>1)</sup> . Sugar beet	999	984	141	101
Fodersukkerroer <sup>1)</sup> . Fodder sugar beet	830	805	135	103
Græsblanding til flerårigt udlæg <sup>2)</sup> . Grassmix for 2-3 years pasture	2764	2572	127	107
Udsæd i alt . Seeds for sowing, total	-	-	100	94

Priserne på korn og kartofler er baseret på engros-noteringer . The prices of grain and seed of potatoes are based on wholesale quotations.

1) Kroner pr. 100.000 frø. DKK per 100.000 seeds.

2) 25 pct. hvidkløver, 25 pct. rajgræs og lige dele engsvingel, engrapgræs og timothe . 25 per cent white clover, 25 per cent perennial ryegrass and equal parts of meadow-fescue, smooth meadow grass and timothy.

**Tabel 5. Kunstgødning, jordbrugskalk og plantebeskyttelsesmidler**  
Fertilizers, lime and plant protection products

	----- 2000 -----					1999	- Prisindeks 2000 -	
	Jan. febr. marts	April maj juni	Juli aug. sep.	Okt. nov. dec.	Hele året		1990-92 = 100	1999 = 100
----- kr. pr. 100 kg -----								
Kalkammonsalpeter .								
Calcium ammonium nitrate	106	108	123	135	119	107	107	112
Flydende ammoniak, nedfældet .								
Liquid ammonia, inkl. distribution	410	410	410	-	410	385	127	106
PK, 0-4-21+Mg+Cu+S	106	108	113	117	111	107	97	103
PK, 0-5-17+Mg+Cu+B+S	108	110	119	119	110	109	78	101
NPK, 22-2-12+S	141	144	150	158	147	142	94	103
NPK, 21-3-10+Mg+S	142	146	151	163	151	141	94	108
NPK, 25-2-9-S	143	145	155	163	149	143	97	104
Kunstgødning i alt .								
Fertilizers, total	-	-	-	-	-	-	105	108
Jordbrugskalk . Lime	-	-	-	-	-	-	126	104
Plantebeskyttelsesmidler i alt								
Plant protection, total	-	-	-	-	-	-	113	97

Note: Priserne for kunstgødning gælder løsvare . Fertilizers in bulk.

**Tabel 6. Vedligeholdelse og energi**

## LANDBRUGETS FAKTORPRISER

### Maintenance and energy

	2000	1999	- Prisindeks 2000 - 1990-92 = 100	1999 = 100
	----- kr. -----			
Bygninger, vedligeholdelse . Maintenance of buildings	-	-	114	103
Inventar, vedligeholdelse . Maintenance of equipment	-	-	128	103
Smørelolie, pr. 100 l . Lubrication oil, per 100 litres	1754	1690	113	104
Elektricitet, pr. 1000 kWh . Electricity per 1000 kWh	539	509	115	106
Dieselolie, pr. 1000 l . Dieseloil per 1000 litres	2965	2044	174	145
Energi i alt . Energy, total	-	-	141	124

### Tabel 7. Tjenesteydelser

#### Services

	2000	1999	- Prisindeks 2000 - 1990-92 = 100	1999 = 100
	----- kr. -----			
Pløjning, pr. ha . Ploughing, per ha	670	645	128	104
Marksprøjtning, pr. ha . Spraying, per ha	160	154	133	103
Mejetærskning, pr. ha . Combine harvesting, per ha	1342	1310	126	102
Maskinstation i alt . Contract operation, total	-	-	130	103
Andre omkostninger vedrørende planteavl . Other costs concerning plant production	-	-	98	99
Inseminering . Art. Insemination	-	-	86	107
Kontrolforening . Milk and feed recording	-	-	98	103
Diverse inkl. dyrlæge og medicin . Miscellaneous incl. vet. services and medicine	-	-	129	104
Forsikringer . Insurances	-	-	119	103
Tjenesteydelser i alt . Services, total	-	-	123	104

## LANDBRUGETS FAKTORPRISER

**Tabel 8. Investeringsgoder, arbejdsløn og kapitalomkostninger**

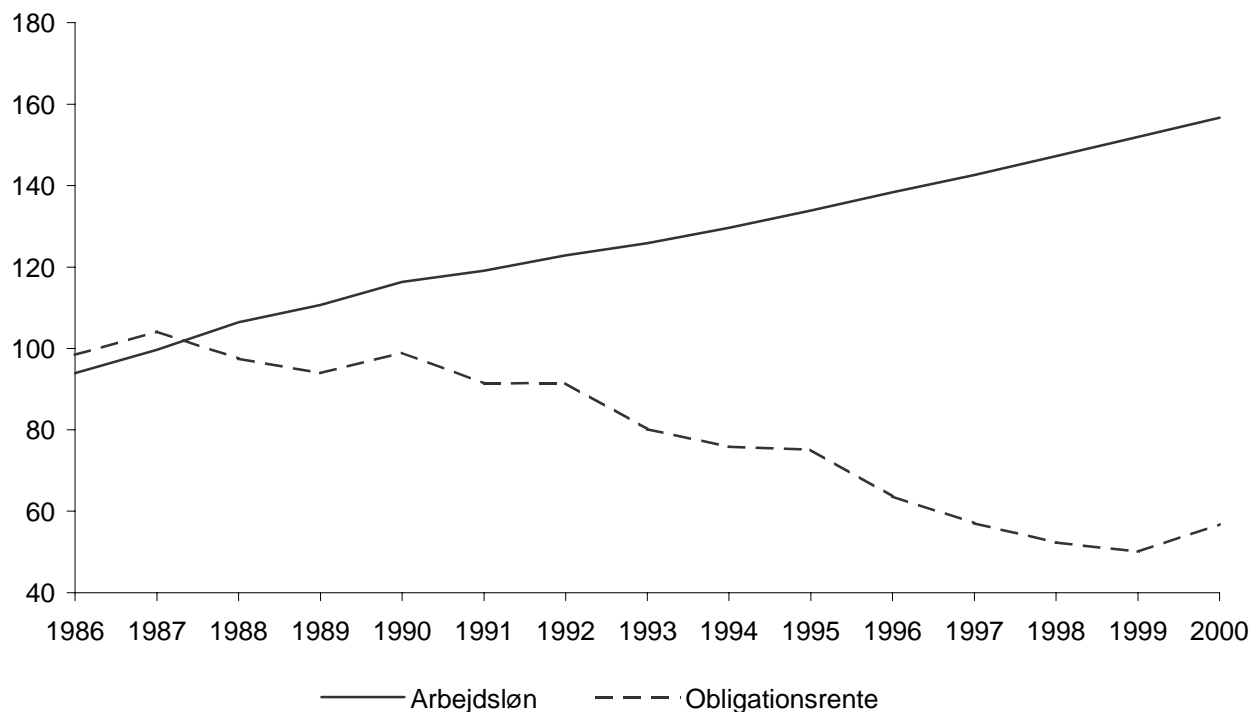
Long term production factors, wages and charge on capital

	2000	1999	- Prisindeks 2000 -	
			1990-92 = 100	1999 = 100
Bygninger . Buildings	-	-	125	102
Dræning . Drainage	-	-	119	104
Inventar . Equipment	-	-	125	103
Investeringsgoder i alt . Long term production factors, total	-	-	125	102
Landbrugsarbejde, kr. pr. time . Wages for farm workers, kr. per hour	110,24	106,92	131	103
Grundskyld, kr. pr. dyrket ha . Land tax, kr. per cultivated ha	266	236	91	113
Effektiv obligationsrente, pct. p.a. . Yield of bonds, per cent p.a.	6,29	5,54	60	114

**Figur 9. Prisudviklingen på arbejdskraft og kapital**

Price trends for manpower and capital

1986 – 1988 = 100





## EU-PRISER

**Tabel 9. EU-priser<sup>1)</sup>**  
EU-prices

	1996	1997	1998	1999	2000
	----- Kr. pr. 100 kg -----				
<b>PRODUKTPRISER – Product prices</b>					
Korn, interventionspris . Cereals, intervention price	89,39	89,98	90,13	89	82
A-sukkerroer, mindstepris . A-sugar beet, minimum price	35,75	35,99	36,06	35	36
Mælk, retningsgivende pris . Milk, target price	232,35	233,87	234,28	230	231
Smør, interventionspris . Butter, intervention price	2461,49	2477,64	2481,93	2440	2446
Skummetmælkspulver, interventionspris . Skim milk powder, intervention price	1541,39	1551,51	1554,19	1528	1532
Ungtyre R3, interventionspris, slagtet vægt . Young bulls R3, intervention price, slaughter weight	2606,24	2623,34	2627,88	2584	2417
Svinekød, basispris . Pig meat, basic price	1132,04	1139,46	1141,44	1122	1125

1) Omregningen til danske kr. fra ECU er i årene 96-98 baseret på den grønne kurs ved markedsårets begyndelse, mens 1999 og 2000 er baseret på den gennemsnitlige EURO-kurs. Used green exchange rates from ECU's are in the years 1996-98 approx. at the beginning of the market year, while for 1999 and 2000 the average exchange rate of EURO is used.

**Tabel 10. Direkte støtte**  
Compensation payments

	1996	1997	1998	1999	2000
	----- kr. pr. ha -----				
<b>TILSKUD TIL PLANTEPRODUKTION .</b> Subsidies for plant production					
Korn . Cereals	2178	2155	2172	2169	2280
Ærter til modenhed . Peas	3147	3113	3135	3133	2817
Raps . Rape seeds	3618	3352	3531	3792	3204
Braklægning . Set-aside	2759	2730	2751	2747	2280
	----- kr. pr. stk. -----				
<b>TILSKUD TIL HUSDYRPRODUKTION .</b> Subsidies for livestock production					
Handyrpræmie . Special premium for male cattle	841	1045	1045	1045	1190
Ammekopræmie . Nurse cow subsidy	1122	1122	1122	1122	1213

## LANDBRUG – FLERÅRIG OVERSIGT

**Tabel 11. Prisindeks for landbrugsprodukter<sup>1)</sup>**

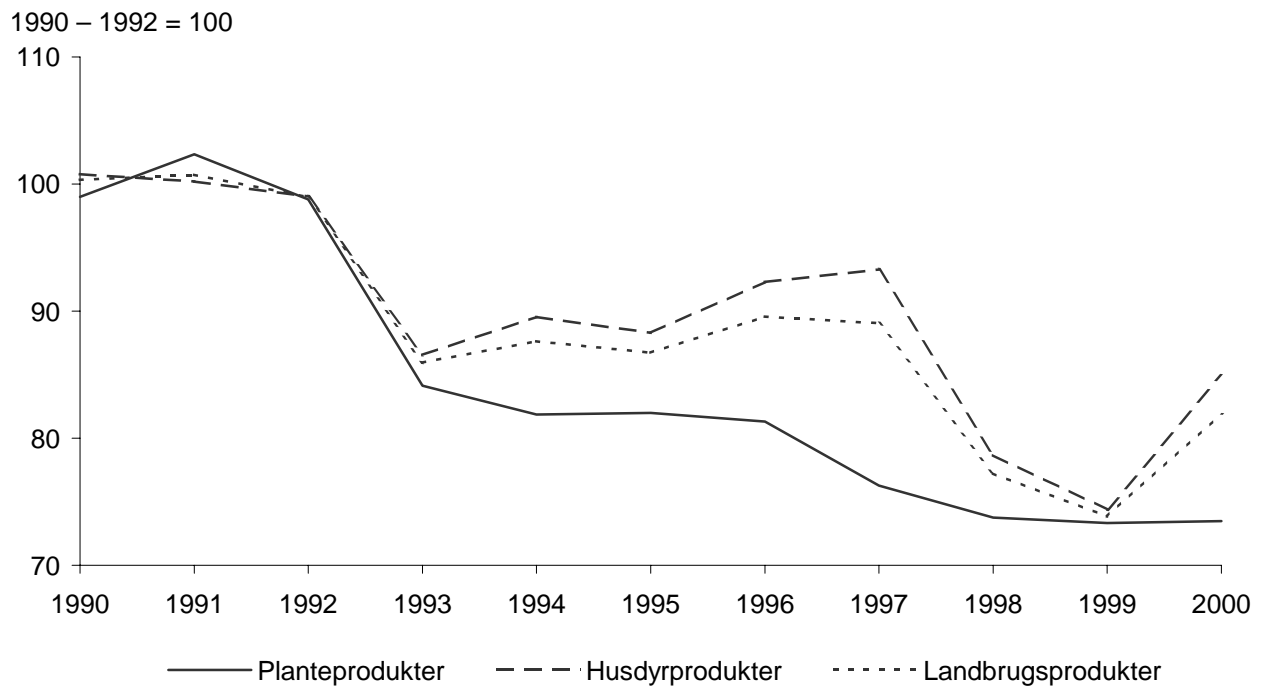
Price index for agricultural products

1990-1992 = 100	1996	1997	1998	1999	2000
<b>PLANTEPRODUKTER . Plant products</b>					
Korn . Cereals	77	72	65	64	68
Spisekartofler . Potatoes for consumption	107	76	121	153	106
Sukkerroer . Sugar beet	102	102	102	101	101
Frø . Seeds	114	115	101	96	99
<b>I alt . Total</b>	<b>81</b>	<b>76</b>	<b>74</b>	<b>73</b>	<b>73</b>
<b>HUSDYRPRODUKTER . Livestock products</b>					
Mejeriprodukter . Dairy products	93	93	93	90	92
Slagte kreaturer . Cattle for slaughter	79	78	80	74	77
Slagtesvin . Pig meat	91	94	66	64	81
Fjerkræprodukter . Poultry products	100	107	105	94	96
<b>I alt . Total</b>	<b>92</b>	<b>93</b>	<b>79</b>	<b>74</b>	<b>85</b>
<b>Landbrugsprodukter i alt . Agricultural products, total</b>	<b>90</b>	<b>89</b>	<b>77</b>	<b>74</b>	<b>82</b>

1) Ekskl. areal- og dyrepræmier . Excl. compensation payments.

**Figur 10. Prisudvikling for plante-, husdyr- og landbrugsprodukter, ekskl. areal- og dyrepræmier**

Price trends for plant and livestock products excl. compensation payments.



## LANDBRUG – FLERÅRIG OVERSIGT

**Tabel 12. Prisindeks for produktionsfaktorer**

Priceindex for production factors

1990-1992 = 100	1996	1997	1998	1999	2000
<b>RÅ- OG HJÆLPESTOFFER . Raw and aux. materials</b>					
Udsæd . Seed for sowing	97	98	97	107	100
Kunstgødning . Fertilizers	110	105	103	97	105
Plantebeskyttelsesmidler . Plant protection	102	104	102	117	113
Kraftfoder . Concentrates	90	94	90	81	82
Energi . Energy	103	108	107	114	141
Bygninger, vedligeholdelse . Maintenance of buildings	107	109	111	111	114
Inventar, vedligeholdelse . Maintenance of equipment	113	117	121	124	128
<b>I alt . Total</b>	<b>97</b>	<b>100</b>	<b>98</b>	<b>94</b>	<b>97</b>
<b>TJENESTEYDELSER . Services</b>					
Maskinstation . Contract operation	115	119	123	126	130
Andet vedrørende husdyr . Other costs concerning livestock	107	109	111	114	119
Forsikringer . Insurances	108	110	113	116	119
<b>I alt . Total</b>	<b>110</b>	<b>113</b>	<b>115</b>	<b>118</b>	<b>123</b>
Varer og tjenesteydelser i alt . Short term production factors, total	100	103	102	100	103
<b>INVESTERINGSGODER . Long term production factors</b>					
Bygninger . Buildings	112	115	118	123	125
Inventar . Equipment	112	116	120	122	125
<b>I alt . Total</b>	<b>112</b>	<b>115</b>	<b>119</b>	<b>122</b>	<b>125</b>
<b>ARBEJDSLØN, SKAT OG RENTER . Wages, taxes and interest</b>					
Timeløn for landbrugsarbejde . Wages for farm workers	116	119	123	127	131
Grundskyld . Land tax	76	82	88	81	91
Renter . Interest	68	61	56	53	60
<b>Produktionsfaktorer excl. renter i alt .</b>					
<b>Production factors excl. interest, total</b>	<b>102</b>	<b>105</b>	<b>106</b>	<b>105</b>	<b>108</b>

## LANDBRUG – FLERÅRIG OVERSIGT

**Tabel 13. Indeks for prisudviklingen i landbrugets værditilvækst**

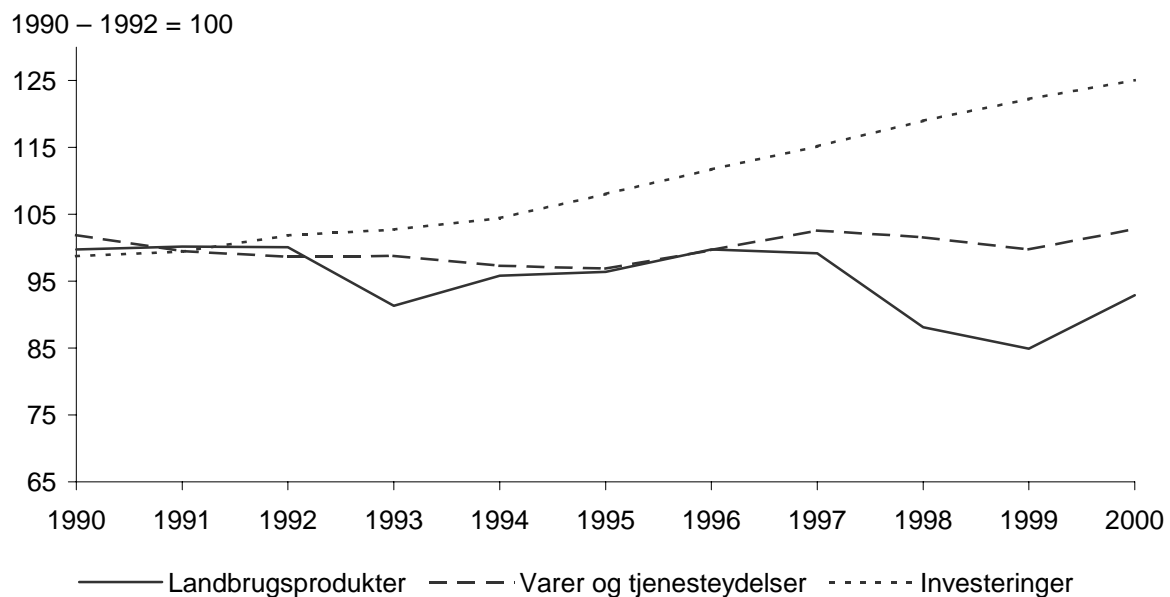
Indeks for price trends on agricultural gross farm income

1990-1992 = 100	1996	1997	1998	1999	2000
Landbrugsprodukter i alt . Agricultural products, total	90	89	77	74	82
Landbrugsprodukter i alt inkl. direkte støtte <sup>1)</sup> . Agricultural products total incl. compensation payments	100	99	88	85	93
Varer og tjenesteydelser i alt <sup>2)</sup> . Short term production factors, total	100	103	102	100	103
Værditilvækst inkl. direkte støtte . Gross farm income incl. compensation payments	100	96	72	67	81

- 1) Med hensyn til støttens størrelse henvises til Tabel 10. Table 10 gives further information about the size of compensation payments.
- 2) Ved sammenligning med regnskabsstatistikken henledes opmærksomheden på, at kunstgødning og udsæd i regnskaberne optages i status som jordbeholdninger, og at prisudviklingen for disse faktorer derfor påvirker driftsresultatet med et års forsinkelse . By comparison with the agricultural returns, it must be noticed, that fertilizers and seeds for sowing in the accounts are treated as stock in ground, and the price trends for these factors therefore affect the results with the delay of one year.

**Figur 11. Prisudviklingen for landbrugsprodukter inkl. areal- og dyrepræmier, varer og tjenesteydelser og investeringer**

Price trends for agricultural products incl. compensation payments, short and long term production factors

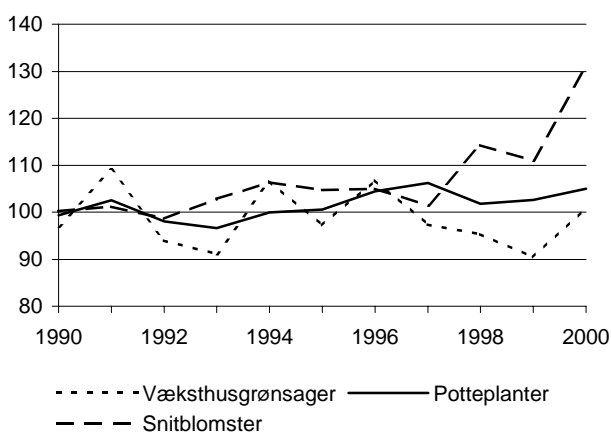


## GARTNERIPRISER

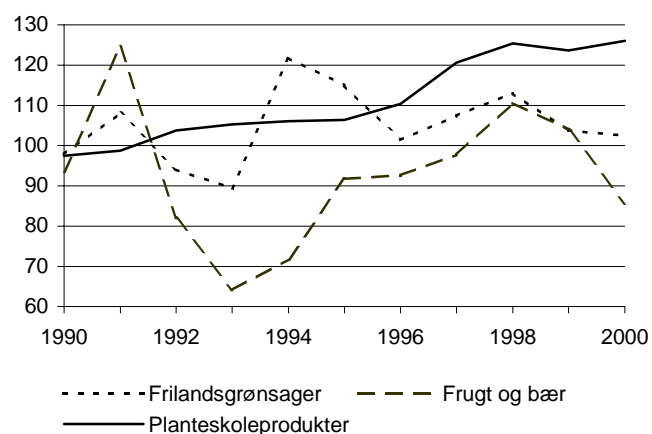
**Tabel 14. Prisindeks for gartneri**  
Price indices for horticulture

	1996	1997	1998	1999	2000	2000 når 1999=100
----- 1990-92 = 100 -----						
Væksthusgrønsager . Greenhouse vegetables	107	97	95	90	101	112
Potteplanter . Potplants	104	106	102	103	105	102
Snitblomster . Cutflowers	105	101	114	111	131	118
Væksthusprodukter i alt . Greenhouse products, total	105	104	101	100	105	105
Frilandsgrønsager . Vegetables in the open	101	107	113	104	102	99
Frugt og bær . Fruit and berries	93	98	111	104	86	82
Planteskoleprodukter . Nursery products	110	121	125	124	126	102
Gartneri i alt . Horticultural products, total	105	106	105	104	106	103

**Figur 12. Prisudviklingen for væksthusprodukter**  
Price indices for greenhouse products



**Figur 13. Prisudviklingen for frilandsprodukter**  
Price indices for products grown in the open



## GARTNERIPRISER

**Tabel 15. Priser og prisindeks for grønsager, snitblomster, frugt og bær samt planteskoleprodukter**

Prices and price indices for vegetables, cutflowers, fruit, berries and nursery products

	Enhed	1990-92	1998	1999	2000	- Prisindeks 2000 -	
						1990-92 = 100	1999 = 100
----- kr. pr. 100 enheder -----							
Agurker . Cucumbers	stk.	207	216	190	224	108	118
Champignon . Mushrooms	kg.	1506	1680	1603	1719	114	107
Salat . Lettuce	stk.	186	165	203	215	116	106
Tomat . Tomatoes	kg.	726	653	609	717	99	118
Cherrytomater . Cherrytomatoes	bk.	-	-	499	456	-	91
Cocktailtomater . Cocktailtomatoes	bk.	-	-	740	575	-	78
Væksthusgrønsager i alt. Greenhouse vegetables, total		-	-	-	-	104	112
Gulerødder . Carrots	kg.	201	215	241	231	115	96
Gulerødder, økologiske . Carrots, organic grown	kg.	-	359	341	326	-	96
Iceberg . Iceberg lettuce	stk.	237	233	242	240	101	99
Blomkål . Cauliflower	stk.	346	318	266	328	95	123
Hvidkål . Cabbage	stk.	179	314	293	263	147	90
Kinakål . Chinese cabbage	stk.	382	349	338	324	85	96
Løg . Onions	kg.	142	247	126	118	83	94
Porrer . Leeks	stk.	97	101	102	102	105	100
Porrer, økologiske . Leeks, organic grown	stk.	-	188	161	175	-	109
Jordbær . Strawberries	kg.	1542	1709	1506	1462	95	97
Frilandsgrønsager i alt. Vegetables in the open, total		-	-	-	-	103	99
Snitroser . Cut roses	stk.	149	168	171	205	138	120
Snitblomster i alt . Cutflowers, total		-	-	-	-	111	118
Blommer . Plums	kg.	557	1395	764	980	176	128
Hindbær . Raspberries	kg.	3195	4922	5686	4531	142	80
Ribs . Redcurrant	kg.	369	313	370	383	104	104
Solbær . Blackcurrant	kg.	1231	723	812	892	72	110
Sødkirsebær . Sweet cherries	kg.	2269	3480	2917	2243	99	77
Surkirsebær . Sour cherries	kg.	585	662	532	320	55	60
Pærer . Pears	kg.	489	554	733	438	90	60
Spiseæbler . Apples	kg.	388	462	445	374	96	84
Industriæbler . Apples for industrial use	kg.	86	61	77	69	80	89
Frugt og bær i alt . Fruit and berries, total		-	-	-	-	88	82
Hæk-, læ- og forstplanter . Hedge-, shelter- and forest plants		-	-	-	-	114	107
Stauder . Herbaceous perennial		-	-	-	-	144	108
Roser . Roses		-	-	-	-	119	93
Frugttræer . Fruit trees		-	-	-	-	116	100
Frugtbuske . Fruit shrubs		-	-	-	-	130	103
Prydbuske og -træer . Ornamental shrubs and -trees		-	-	-	-	135	102
Coniferer . Conifers		-	-	-	-	125	96
Planteskoleprodukter i alt . Nursery product, total		-	-	-	-	126	102

## GARTNERIPRISER

**Tabel 16. Priser og prisindeks for potteplanter**

Prices and price indices for potplants

	Populærnavn	Potte-str.	1998	1999	2000	- Prisindeks 2000	
						1990-92 = 100	1999 = 100
----- kr. pr. 100 stk. -----							
Aster novo-belgii	Strandaster	10	405	431	461	-	107
Rhododendron simsii	Azalea	12	1363	1467	1468	-	100
Begonia elatior	Begonie	12	701	700	721	-	103
Campanula carpatica	Karpaterklokke	10	497	527	545	-	103
Campanula carpatica		11	582	629	613	-	97
Chrysanthemum indicum	Krysantemum	9	293	317	284	-	90
Chrysanthemum indicum		11	471	517	489	-	95
Exacum affine	Indisk Viol	10	445	487	467	-	96
Cyclamen persicum	Alpeviol	9	542	497	500	-	101
Ficus benjamina	Birkefigen/stuebirk	11	700	711	777	-	109
Hedera helix	Vedbend/Efeu	9	283	282	304	-	108
Hedera helix		11	484	485	513	-	106
Hibiscus rosa - sinensis	Hawaii blomst	11	807	836	981	-	117
Hibiscus rosa - sinensis		12	1119	1052	1109	-	105
Kalanchoe blossfeldia	Koraltop	6	228	244	248	-	102
Kalanchoe blossfeldia		9	367	360	381	-	106
Kalanchoe blossfeldia		10	461	443	453	-	102
Gerbera – hybrid	Gerbera	12	956	947	830	-	88
Jasminum polyanthum	Jasmin	11	1187	1161	1220	-	105
Euphorbia pulcherima	Julestjerne	6	311	354	333	-	94
Euphorbia pulcherima		10	428	494	508	-	103
Euphorbia pulcherima		12	927	1053	1049	-	100
Schlumbergera – hybrid	Novemberkaktus	9	558	605	573	-	95
Schlumbergera – hybrid		11	1098	1094	1110	-	101
Saint paulia ionantha	Saintpavlia	9	428	397	435	-	110
Rosa-hybrider, kuvert	Potterose	6	375	384	389	-	101
Rosa-hybrider, mini		10	691	669	679	-	101
Rosa-hybrider, storblom.		12	991	852	902	-	106
Soleirolia soleirolii	Husfred	11	413	409	381	-	93
Stephanotis floribunda	Duftranke	10	2354	2299	2561	-	111
Chrysanthemum frutescens	Margerit	10	457	468	486	-	104
Chrysanthemum frutescens		11	510	510	511	-	100
Osteospermum hybrid	Spansk margerit	11	669	637	654	-	103
Pelargonim zonale – hybrid	Pelargonie	11	614	573	672	-	117
Potteplanter i alt . Potplants, total			-	-	-	105	102

### Kilder og metoder

#### Prisbegreb

Det tilstræbes, at priserne viser prisniveauet på produktionsstederne (an/ab bedriftsenhed). Hvor de omsatte mængder varierer over tid, og mængdeoplysninger er tilgængelige, beregnes priserne som sammenvejede gennemsnit. I de resterende tilfælde benyttes simple gennemsnit. Alle priser er ekskl. moms. Endvidere er energiafgifterne, der refunderes i lighed med momsen, ikke indregnet i priserne på el og dieselolie. CO<sub>2</sub>- og SO<sub>2</sub>- afgifterne på energi er indregnet med den del, der ikke refunderes. Priserne på plantebeskyttelsesmidler er inkl. pesticidafgift, idet denne ikke lader sig udskille af den samlede pris. Endelig er alle produktpriser som følge af an/ab bedriftsenhedsprincippet fradraget eventuelle produktionsafgifter.

Priserne på *korn*, *raps* og *ærter* er de af Dansk Landbrugs Grovvarereselskab (DLG) fakturerede gennemsnitspriser til og med 1999, mens priserne for 2000 er et gennemsnit af priserne for DLG og Korn- og foderstof Kompagniet (KFK). I den månedlige opgørelse fra SJFI, "Landbrugets prisforhold" er kornpriserne baseret på ugentlige købernoteringer fra Københavns Kornbørs. Priserne på *græsfrø* er de til avlerne afregnede priser for bestemte kvaliteter fra DLF-Trifolium. Prisen på *spisekartofler* er hentet i månedlige salgsstatistikker fra GASA Odense, Århus og Kolding. I den månedlige opgørelse fra SJFI, "Landbrugets prisforhold" er prisen på *spisekartofler* afregningspriser fra flere kartoffelcentraler. Priserne på *fabrikskartofler* og *sukkerroer* er de af EU fastsatte minimumspriser på henholdsvis kartofler med 17 pct. stivelse og A-roer med 16 pct. sukker. For de *øvrige planteprodukter* stammer priserne fra større foreninger og firmaer.

#### Kilder, landbrug

Priserne på *korn*, *raps* og *ærter* er de af Dansk Landbrugs Grovvarereselskab (DLG) fakturerede gennemsnitspriser til og med 1999, mens priserne for 2000 er et gennemsnit af priserne for DLG og Korn- og foderstof Kompagniet (KFK). I den månedlige opgørelse fra SJFI, "Landbrugets prisforhold" er kornpriserne baseret på ugentlige købernoteringer fra Københavns Kornbørs. Priserne på



## KILDER OG METODER

*græsfrø* er de til avlerne afregnede priser for bestemte kvaliteter fra DLF-Trifolium. Prisen på *spisekartofler* er hentet i månedlige salgsstatistikker fra GASA Odense, Århus og Kolding. I den månedlige opgørelse fra SJFI, ”Landbrugets prisforhold” er prisen på *spisekartofler* afregningspriser fra flere kartoffelcentraler. Priserne på *fabrikskartofler* og *sukkerroer* er de af EU fastsatte minimumspriser på henholdsvis kartofler med 17 pct. stivelse og A-roer med 16 pct. sukker. For de *øvrige planteprodukter* stammer priserne fra større foreninger og firmaer.

For *smør* og *mælk* benyttes henholdsvis den af Mejeriforeningen fastsatte notering og den udbetalte mælkepris. Priserne på *avlsvæg* (SDM) baseres på vejledende priser fra SamMark og for *slagtekvvæg* anvendes ugenoteringerne, der fastsættes af Kødbranchens Fællesråd. For *okse-* og *svinekød*, *æg* og *slagtekyllinger* benyttes de gennemsnitlige afregningspriser opgjort af henholdsvis Kødbranchens Fællesråd, Danske Slagterier og Det danske Fjerkræråd. Priserne på konventionelle *gylte* fås fra SPF-selskabet, mens priserne på *smågrise* og *slagtesøer* er de af Danish Crown, Steff Houlberg og Tican ansatte landsnoteringer.

Priserne på *korn til udsæd* er engros-noteringer fra DLG. For de *øvrige kategorier af udsæd* benyttes salgspriser fra DLF-Trifolium, Sydjysk Kartoffelexportforening AmbA og Danisco Sugar. Priserne på *kunstgødning* er beregnede detailpriser fra DLG. Priser på *plantebeskyttelsesmidler* er forbrugerpriser for største pakningsstørrelse fra DLG og Landskontoret for planteavl. *Korn og kraftfoderpriserne* er gennemsnitlige fakturerede detailpriser fra DLG. *Elprisen* er fra Danske Elværkers Forening, mens priserne på *smøreolie* og *brændstof* stammer fra firmaer i oliebranchen.

*Maskinstationstaksterne* indhentes fra Landsforeningen Danske Maskinstationer, mens priserne på *andre tjenesteydelser* hidrører fra en række private firmaer og sammenslutninger, ligesom der er suppleret med oplysninger fra Danmarks Statistik.

## KILDER OG METODER

*Timelønnen* udgøres af tarif B i overenskomstlige landbrugslønninger fra Land- og Skovbrugets Arbejdsgiverforeninger for medhjælp med egen husstand og er inkl. ferieløn og eget bidrag til pension.

*Grundskylden* i landbruget er beregnet ud fra grundskyldspromiller og landbrugsmæssige grundværdier i de enkelte kommuner. Endelig er den *effektive obligationsrente* (totalindeks) beregnet af Københavns Fondsbørs.

### **Kilder, gartneri**

Priserne på gartneriprodukter er indhentet fra GASA'er, Dansk Kernefrugt A/S, bær dyrkereforeninger, Avlerforeningen af spiseløg og en række planteskoler.

### **Metoder**

Indeksserierne udarbejdes ved sammenkædning af serier af fastvægtsindeks omfattende perioder på 4 år. Det 4. år i ét indeks indgår dog tillige som det 1. år i det efterfølgende indeks, og de to indekstal for dette år tjener som grundlag for sammenkædningen af de pågældende fastvægtsindeks.

### **Vægtbaser, landbrug**

For hver 4-års periode anvendes de 3 foregående år som vægtbasis, og der skiftes hvert 3. år til en ny vægtbasis. For årene 1994-97 anvendes således vægte fra regnskabsstatistikkerne 1991/92-93/94, mens der for 1997-2000 anvendes vægte fra 1994/95-96/97 med 1997 som sammenkædningsår.

Den successive udskiftning af vægtbaserne indebærer den fordel, at den anvendte vægtbasis i videst muligt omfang svarer til den aktuelle sammensætning af produktion og faktorforbrug.

De anvendte vægtbaser anvender så vidt muligt begreberne brutto-udbytte og driftsomkostninger i instituttets Landbrugsregnskabsstatistik, serie A. Supplerende er der anvendt oplysninger fra Danmarks Statistik og fra forskellige branchestatistikker.

### **Vægtbaser, gartneri**

De anvendte vægtbaser svarer til sammensætningen af bruttoudbyttets fordeling i instituttets Gartneriregnskabsstatistik, serie D.