

### Vareeksporten til lande uden for EU på 2020-niveau

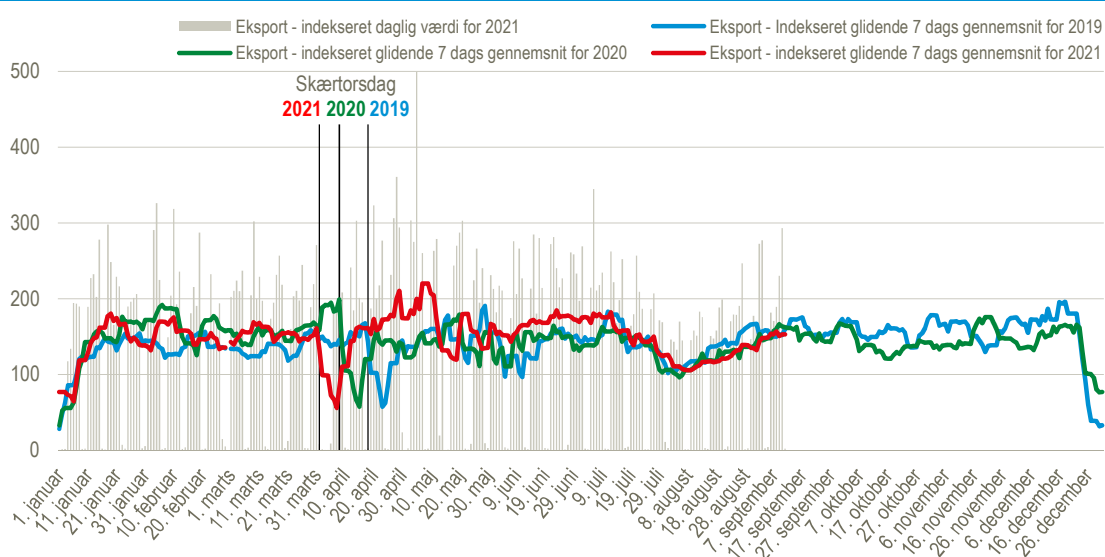
Som kilde til opgørelsen af Danmarks udenrigshandel med varer modtager Danmarks Statistik hver dag data om handlen med lande uden for EU fra Toldstyrelsen. Som led i belysningen af COVID-19's betydning for varehandlen med lande uden for EU er de daglige oplysninger fra toldsystemet benyttet til at lave en indikator for udviklingen frem til og med 11. september 2021. Tallene er opgjort uden bl.a. råolie.

Datagrundlag og metode i dette arbejdspapir er ikke udarbejdet som en del af Danmarks Statistiks officielle statistikprogram. Arbejdspapirets resultater betragtes derfor som eksperimentel statistik.

I figur 1 og 2 vises perioden fra 1. januar 2021 til 11. september 2021 sammenlignet med samme periode de foregående to år. Denne udgivelse kommenterer udviklingen i perioden 14. august - 11. september 2021. I denne periode har eksporten ligget på niveau med 2020-niveau, mens importen i samme periode har ligget over niveauet for de foregående år.

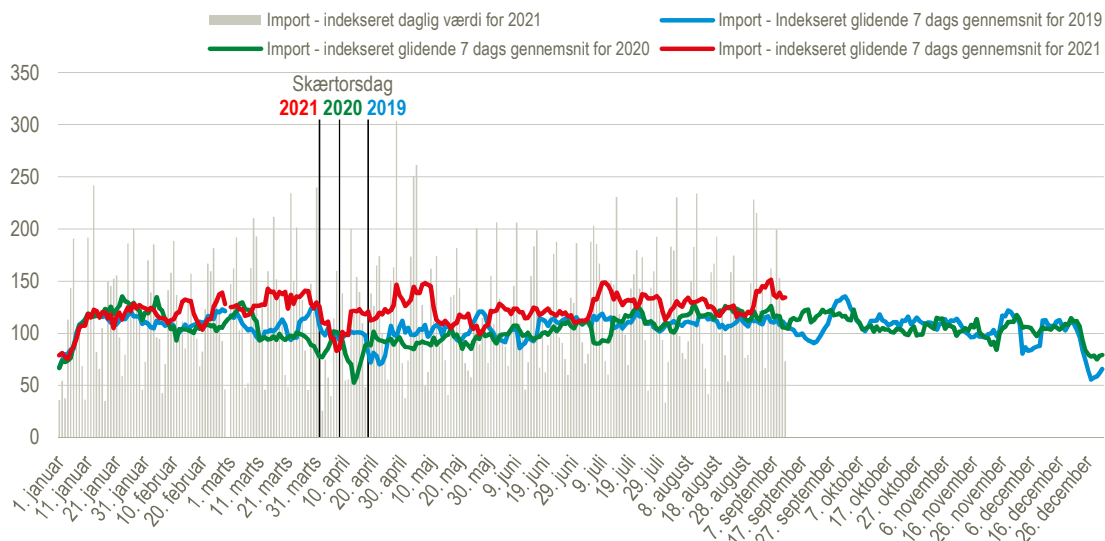
Udviklingen er opgjort uden brændsler og er derfor ikke påvirket af udviklingen i oliepriserne.

Figur 1 Eksport af varer til lande uden for EU (ekskl. brændsel mv.). Indekseret værdi.



Anm.: Baseret på importangivelser i toldsystemet (Storbritannien indgår ikke i denne kilde). Indeks 100 = 7. januar 2019

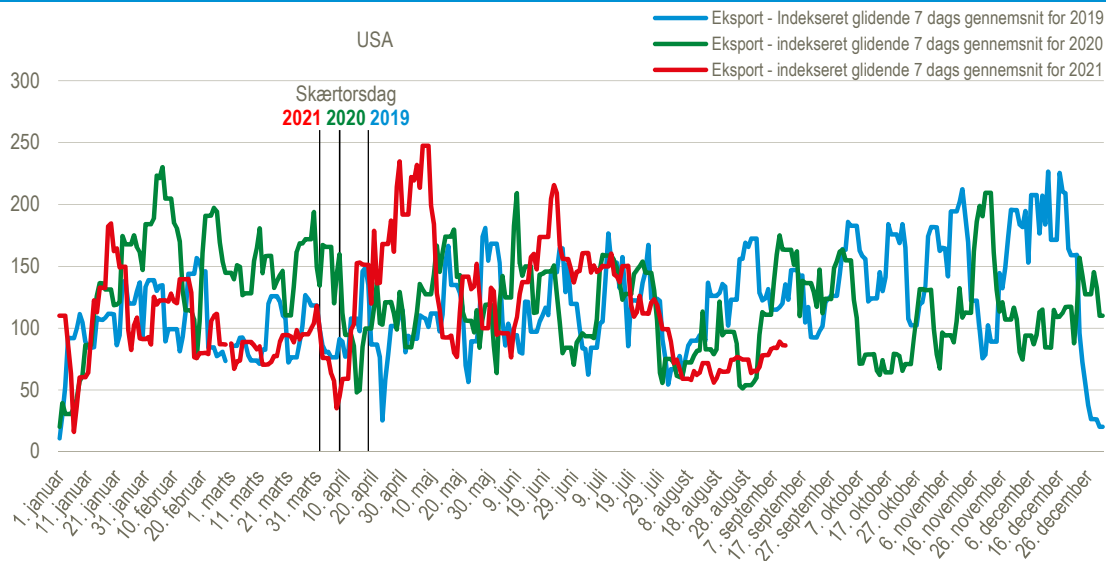
**Figur 2** Import af varer fra lande uden for EU (ekskl. brændsel mv.). Indeksret værdi.



Anm.: Baseret på importangivelser i toldsystemet (Storbritannien indgår ikke i denne kilde). Indeks 100 = 7. januar 2019

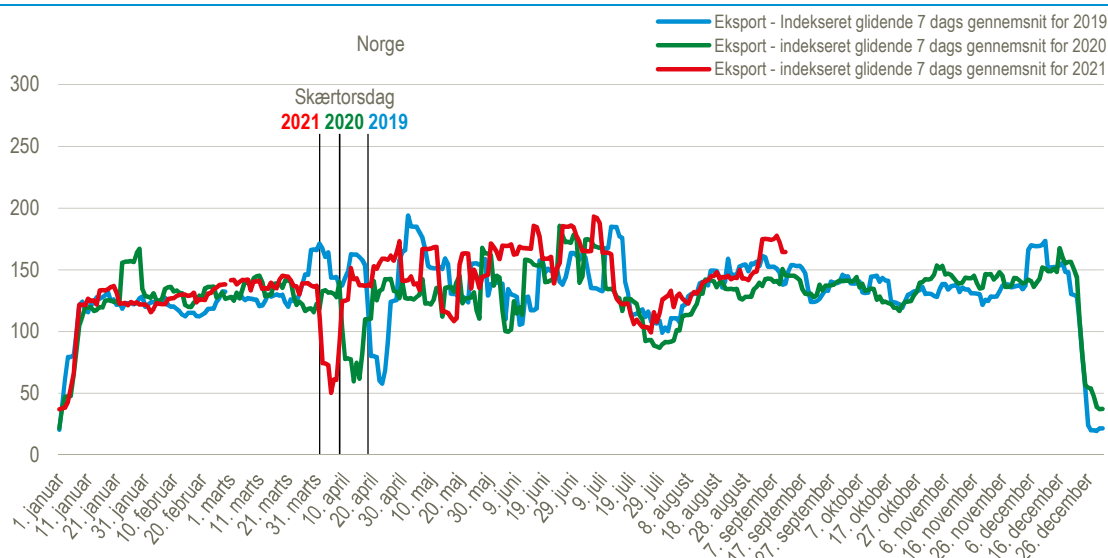
Figur 3 til 5 viser eksporten til USA, Norge og Kina. Eksporten til USA har i perioden 14. august - 11. september 2021 ligget under niveauet på de to foregående år, mens eksporten til Norge i perioden ligger over 2020-niveau. Eksporten til Kina svinger en del i perioden, men ligger gennemsnitligt på niveau med 2020.

**Figur 3** Eksport af varer til USA (ekskl. brændsel mv.). Indeksret værdi.



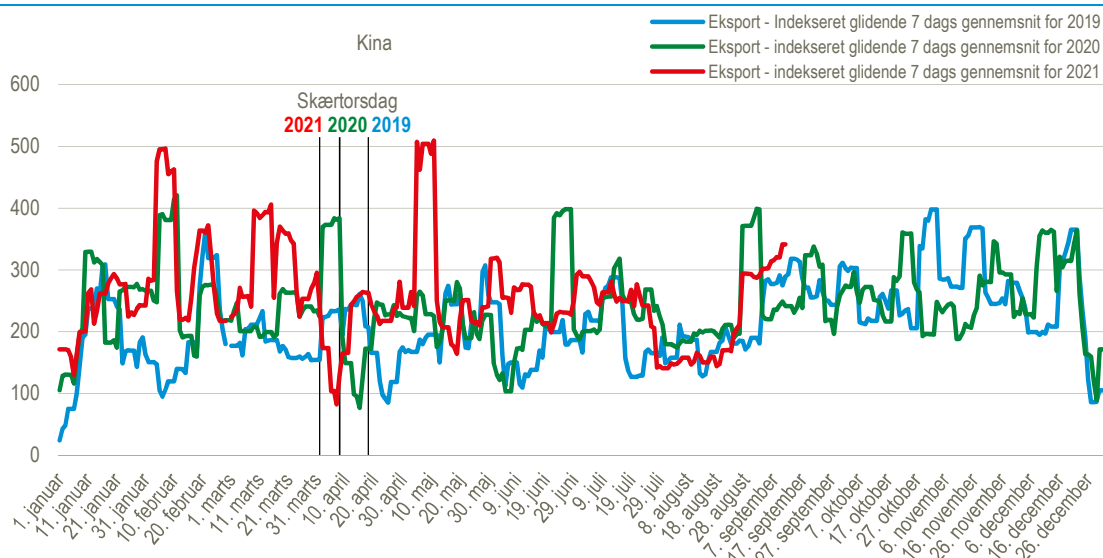
Anm.: Baseret på importangivelser i toldsystemet. Indeks 100 = 7. januar 2019

Figur 4 Eksport af varer til Norge (ekskl. brændsel mv.). Indeksret værdi.



Anm: Baseret på importangivelser i toldsystemet. Indeks 100 = 7. januar 2019

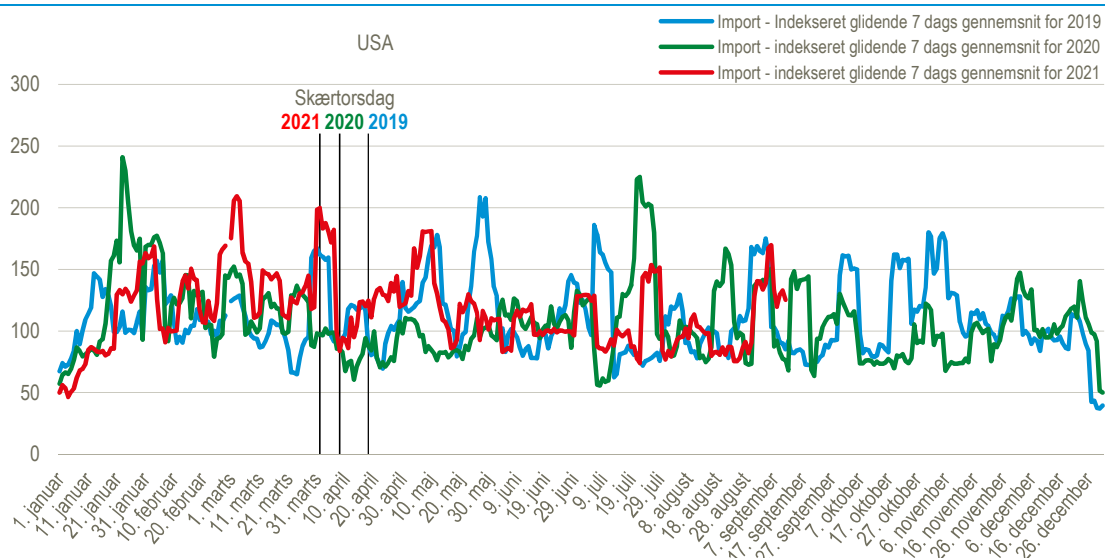
Figur 5 Eksport af varer til Kina (ekskl. brændsel mv.). Indeksret værdi.



Anm: Baseret på importangivelser i toldsystemet. Indeks 100 = 7. januar 2019

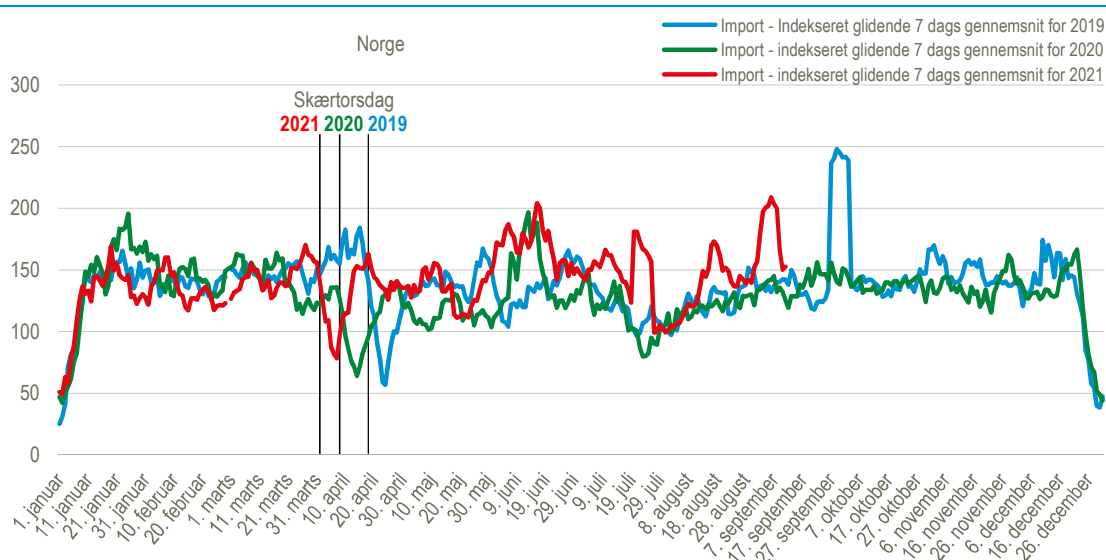
Figur 6 til 8 viser importen fra USA, Norge og Kina. Importen fra USA har i perioden 14. august - 11. september 2021 ligget på niveau med 2020. Importen fra Norge og Kina har i samme periode ligger over importen for såvel 2020 som 2019.

Figur 6 Import af varer fra USA (ekskl. brændsel mv.). Indeksret værdi.



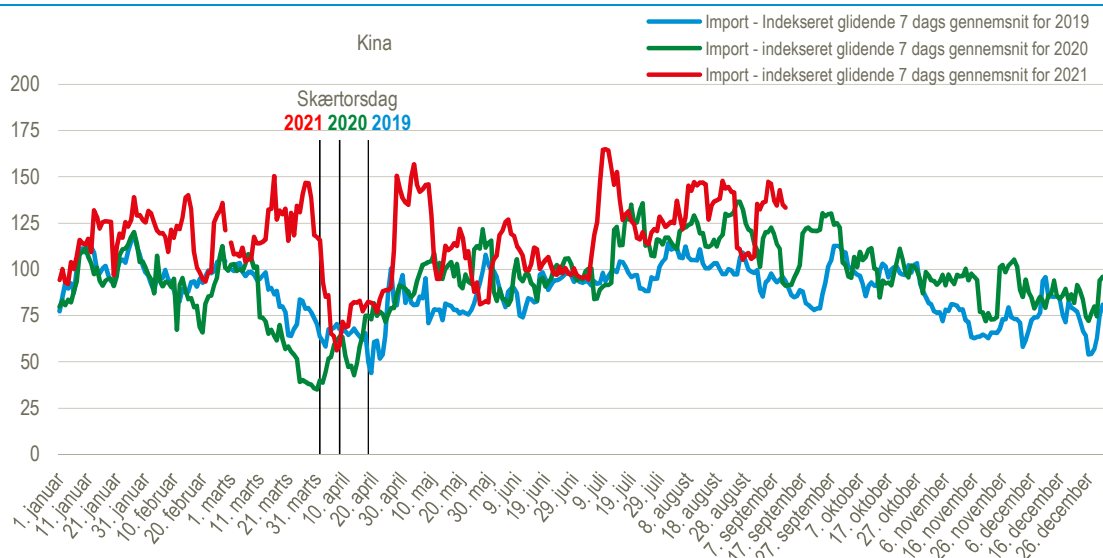
Anm: Baseret på importangivelser i toldsystemet. Indeks 100 = 7. januar 2019

Figur 7 Import af varer fra Norge (ekskl. brændsel mv.). Indeksret værdi.



Anm: Baseret på importangivelser i toldsystemet. Indeks 100 = 7. januar 2019

Figur 8 Import af varer fra Kina (ekskl. brændsel mv.). Indekseret værdi.



Anm: Baseret på importangivelser i toldsystemet. Indeks 100 = 7. januar 2019

### Boks 1. Hvordan har vi lavet tallene?

Denne eksperimentelle statistik er baseret på tolddokumenter, som udarbejdes i forbindelse med, at varer forlader eller kommer ind i EU's toldområde. Kilden bruges i forvejen til at opgøre Danmarks månedlige import og eksport af varer fra og til lande uden for EU. Skibe, fly og energivarer (elektricitet, gas, brændsler mv.) indgår ikke i opgørelsen. Handlen med Storbritannien er ikke inkluderet i tolddata i 2019-2020, da Storbritannien stadig indgår i EU's toldområde i 2020. Fra 2021 indgår handelen med Storbritannien i toldsystemet, men for at sikre konsistens over de tre år indgår Storbritannien ikke i disse tal.

Denne tidlige offentliggørelse af data er behæftet med større usikkerhed end den officielle statistik, idet kvalitetssikringen af data fortsætter frem til de officielle offentliggørelser af udenrigshandlen. Statistikken for august udkommer 11. oktober 2021. Derudover modtages enkelte toldangivelser på et senere tidspunkt, og vil derfor ikke indgå i denne foreløbige opgørelse.

For at tage højde for forskellene i aktiviteten for ugedagene, beregnes der et syv-dages glidende gennemsnit. Det syv-dages gennemsnit beregnes bagudrettet, således at det er gennemsnittet af indeværende dag + de seks foregående dage. Da data ikke inkluderer alle kilder, vil værdien af handlen ikke afspejle et retvisende niveau for udenrigshandlen, og derfor indekseres serien således, at man stadig kan aflæse udviklingen. Basisdagen for indekseringen er sat til det beregnede syv-dages glidende gennemsnit for den 7. januar 2019, dvs. gennemsnitsimporten eller – eksporten til lande uden for EU i den første uge af 2019.

Næste offentliggørelse af denne indikator forventes 30. september 2021.

#### Kontakt:

Agnes Urup  
[anu@dst.dk](mailto:anu@dst.dk)

eller

Kirstine Sewohl  
[ksw@dst.dk](mailto:ksw@dst.dk)