

Fødevareøkonomisk Institut

Serie C nr. 91

Jordbrugets prisforhold 2006

Agricultural Price Statistics 2006

København 2007

**Signatur-
forklaring**

- * Foreløbige tal
- Nul eller mindre end ½ af den anvendte enhed
- Tal kan efter sagens natur ikke forekomme
- .. Oplysning for usikker, giver ingen mening eller udeladt af diskretionshensyn
- ... Oplysning foreligger ikke
- Vandret eller lodret streg markerer databrud i en tidsserie. Oplysningerne fra før og efter databruddet er ikke fuldt sammenlignelige

Som følge af afrunding kan summen af tallene i tabellerne afvige fra totalen

Symbols

- * Provisional figures
- Nil or less than half the final digit shown
- Not applicable
- .. Available information not conclusive or not disclosable
- ... Data not available
- Horizontal or vertical line indicates break in series, which means that data before and after break in series are not fully comparable

Due to rounding, the figures given for individual items do not necessarily add up the corresponding totals shown.

ISSN 1600-3306 (on-line, Serie C: Jordbrugets prisforhold)

ISSN 1600-311X (tryk, Serie C: Jordbrugets prisforhold)

Indholdsfortegnelse:

Forord	5
Landbrugets prisforhold i 2006	6
Gartnerierhvervets prisforhold i 2006	15
Tabel 1 Generelle prisindeks for landbrug	20
Tabel 2 Planteprodukter	20
Tabel 3 Husdyrprodukter	21
Tabel 4 Korn og kraftfoder.....	22
Tabel 5 Udsæd.....	22
Tabel 6 Kunstgødning, jordbrugskalk og plantebeskyttelsesmidler.....	23
Tabel 7 Vedligeholdelse og energi.....	23
Tabel 8 Tjenesteydelser.....	23
Tabel 9 Investeringsgoder, arbejds løn og kapitalomkostninger	24
Tabel 10 EU-priser.....	24
Tabel 11 EU-priser, direkte støtte	25
Tabel 12 Prisindeks for gartneri.....	26
Tabel 13 Priser og prisindeks for grønsager.....	26
Tabel 14 Priser og prisindeks for snitblomster, frugt og bær samt planteskoleprodukter	27
Tabel 15 Priser og prisindeks for sorter af spiseæbler	27
Tabel 16 Priser og prisindeks for potteplanter	28
Metoder	29
Ordforklaring.....	31
Agri- and horticultural prices 2006.....	40

Forord

Denne prisstatistik omfatter kalenderåret 2006 og dækker så vidt muligt prisniveauet på produktionsstederne (an/ab bedriftsenhed). Prisbegreber m.v. fremgår af afsnittet om metoder. De aggregerede indeks er nyberegnet i 2004.

Publikationsformen er stort set uændret i forhold til 2005, dog er samtlige figurer flyttet til tekstafsnittet. I 2005 er indeksreferenceperioden ændret fra 1990-1992 til 2000-2002. De flerårige oversigter med prisindeks viser de seneste 5 års priser og er suppleret med figurer, der viser prisindeks for produkter og produktionsfaktorer siden 2000. Variabelnumrene i tabeller og figurer henviser til ordforklaringen på dansk og engelsk bagest i publikationen og anvendes også i de månedlige prisstatistikker fra FOI.

På hjemmesiden; (www.foi.life.ku.dk) under ”Statistik” er der adgang til Jordbrugets prisforhold og flerårigt prisindeks.

Udover denne årlige prisstatistik udsender instituttet hver måned ”Landbrugets prisforhold” og ”Potteplantepriser”, som ligeledes ligger på instituttets hjemmeside. Der er mulighed for automatisk at få tilsendt månedsudgivelserne via e-mail.

For velvilje i forbindelse med materialets fremskaffelse rettes en tak til de implicerede organisationer og firmaer. Materialet er indsamlet og bearbejdet af Inger Larsen og Henrik Bolding Pedersen, Statistisk afdeling. Statistikchef Vøgg Løwe Nielsen har medvirket ved publikationens redigering.

Eventuelle henvendelser:

Inger Larsen, 35286834, e-mail: Larsen@foi.dk (landbrug)

Henrik Bolding Pedersen, 35286839, e-mail: Henrik@foi.dk (gartneri)

Fødevarøkonomisk Institut, februar 2007.

Søren E. Frandsen

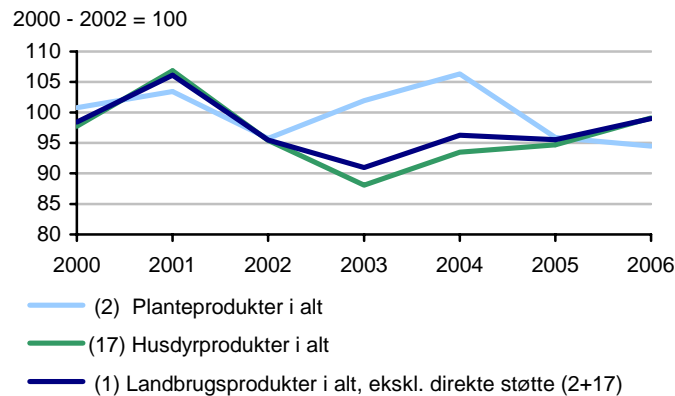
Landbrugets prisforhold i 2006

Produktpriser steg med 4 pct.

Produktpriser

Priserne for landbrugets salgsprodukter steg i 2006 med 4 pct., jf. tabel 1 og figur 1. Planteprodukter er faldet med 2 pct., hvorfor prisstigningen alene skyldes, at husdyrprodukter er steget med 5 pct. Priser og prisindeks for landbrugsprodukterne er vist i tabel 1-3 samt figur 1-5.

Figur 1 Prisudviklingen for plante-, husdyr- og landbrugsprodukter i alt

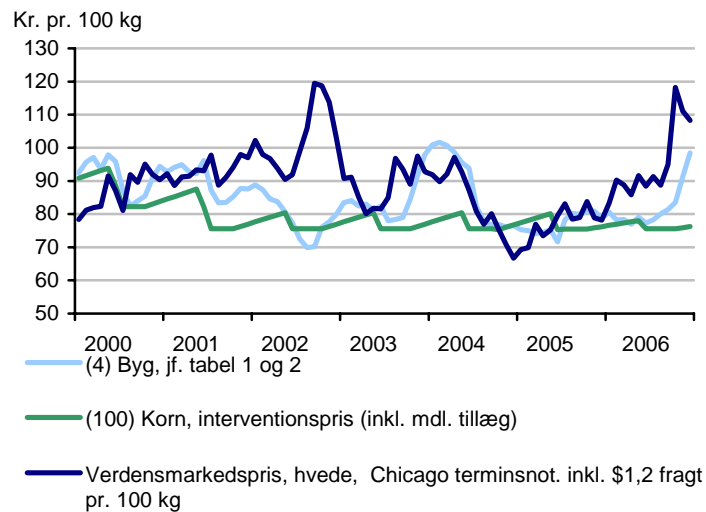


Yderligere reduktion i interventionspriser for smør og skummetmælkspulver

For markedsåret 2006/2007 fastsatte Ministerrådet de institutionelle priser uændret for korn, ungtyre og svinekød. Priserne på smør og skummetmælkspulver blev i lighed med de seneste 2 år reduceret, denne gang med henholdsvis 8 og 6 pct. (1935 og 1303 kr. pr. 100 kg). EU-priserne fremgår af tabel 10. Som delvis kompensation blev der indført en mælkepræmie på 8,8 øre pr. kg mælkevot i 2004. Mælkepræmien blev afløst af et mælketillæg, som beregnes på baggrund af kg mælkevot pr. 31. marts 2005. Tillægget gradueres løbende, ligesom der tilgår 3 pct. til den nationale reserve, jf. tabel 11. Mælketillægget indregnes som et tillæg til landmandens betalingsrettigheder under enkeltbetalingsordningen. Ifølge EU-lovgivning fastsættes der efter 2003/04 ikke længere nogen retningsgivende pris for mælk.

EU-støtte gradueres	De direkte EU-støtteordninger til plante- og husdyrproduktion er næsten alle blevet afkoblet fra den 1. jan 2005 og afløst af betalingsrettigheder. Dog er tillægspræmier til protein- og energiafgrøder på henholdsvis 414 og 336 kr. pr. ha bibeholdt. Ligeledes er 75 pct. af handyrpræmie og studepræmier fastholdt. Præmierne reduceres, hvis budgetloftet overskrides, og i lighed med mælkertilægget gradueres præmierne løbende, jf. tabel 11.
Kornpriser steg under ét med 6 pct.	Kornpriserne steg samlet med 6 pct. i 2006 i forhold til året før, hvilket dækker over en stigning for hvede på 8 pct. og en stigning for byg på 3 pct. Både hvede- og bygprisen lå på 81 kr. pr. 100 kg. Det skal bemærkes, at hvede og byg faldt med henholdsvis 20 og 6 pct. året før. Prisindekset i 2006 i forhold til prisreferenceperioden 2000-02 er på 97, jf. tabel 2.
Øget forbrug af korn	På trods af store høstresultater i 2004 og 2005 er verdens kornlagre på det laveste niveau i 25 år. Øget forbrug til foder og bioenergi giver god efterspørgsel og dermed stigende priser.
Verdensmarkedsprisen for hvede steg med 18 kr.	EUs interventionspris for korn er uforandret 76 kr. pr. 100 kg, mens verdensmarkedsprisen for hvede på Chicagos kornbørs steg med 18 kr. i forhold til 2005 til et gennemsnit for 2006 på 88 kr. pr. 100 kg. Når der tillægges fragtomkostninger for at kunne sammenligne direkte med landmandspriser, blev gennemsnittet på 95 kr. pr. 100 kg. Som det fremgår af figur 2, bevæger byg- og verdensmarkedsprisen for hvede sig i samme takt fra slutningen af 2003 og frem.

Figur 2 Salgs- og interventionspris for foderkorn samt verdensmarkedspris for hvede



Fald i arealer og bedre pris for ærter...

Arealet med ærter til modenhed faldt fortsat i 2006, hvor arealet blev halveret til 8000 ha i forhold til året før. Prisen steg til gengæld for første gang siden 2002. Stigningen er på 6 pct., jf. tabel 2.

...stigning i arealer og pris for raps

Prisen på raps er steget med 16 pct. i forhold til 2005 til 178 kr. pr. 100 kg. Rapsarealerne er steget fra 112.000 til 125.000 ha. Udviklingen i produktionen og prisen på olie- og proteinafgrøder i EU er afhængig af udviklingen i verdensmarkedsprisen på soja. Prisen på soja i Chicago ligger i øjeblikket på et moderat niveau. Markedet for oliefrø er stagneret i forhold til 2005. EU har i modsætning til USA valgt at biobrændsel primært skal være olie fra raps.

Spisekartofler steg med 53 pct.

Afregningsprisen til avlerne for spisekartofler steg i 2006 med 53 pct. i forhold til året før, og prisen ligger 29 pct. over de gennemsnitlige priser i årene 2000-02, jf. tabel 2. Gennemsnitsprisen på 119 kr. for året er resultatet af, at prisen var på 81 kr. pr. 100 kg i 1. kvartal (høsten 2005), og 158 kr. i 4. kvartal (høsten 2006). Kartoffelprisen fluktuerer ikke kun på baggrund af den inden-

landske høsts størrelse, men også på baggrund af de udenlandske markeders udbud og efterspørgsel. Den gode kartoffelpris skyldes ikke en større efterspørgsel i Danmark, idet kartofflen efterhånden er presset ud af mange familiers madplaner, men en flot høst i Danmark mod en rigtig dårlig høst i bl.a. Tyskland.

Fald i den udbetalte roepris på 30 pct. ...

Afregningsprisen for sukkerroer til fabrik er faldet med 30 pct. i forhold til 2005. EU's omfattende reform af markedsordningen for sukker trådte i kraft den 1. juli 2006 og vil være fuldt gennemført i 2009, samtidig med at importbegrænsninger er helt fjernet. Reformen indebærer en reduktion i prisen for sukker og roer på henholdsvis 36 og 40 pct. Det er ikke længere tilladt at producere ud over den tildelte kvote. Reduktionen skal primært ske gennem arealreduktion.

...arealer tilpasses EU-reform

Frøpriser ekskl. støtte faldt med 17 pct. for høsten 2005

Priserne for høsten 2005 er gjort endeligt op. Renset for EU-støtte faldt frøpriserne samlet set med 17 pct. for høsten 2005 i forhold til høsten 2004. Høsten 2006 forventes afregnet lidt lavere end for 2005. Idet den koblede frøstøtte bortfaldt med virkning fra høståret 2005 er en prissammenligning ud fra et kalenderår vanskelig, jf. tabel 2.

Lavere mælkepris...

I kvægsektoren er mælkeprisen for 2006 ikke færdigberegnet. Mejeriåret, som tidligere var perioden 1. okt. – 30/9, er ændret til kalenderåret. Jf. tabel 3 er det skønnet (meget usikkert), at den udbetalte mælkepris falder med 2 kr. til 218 kr. pr. 100 kg i kalenderåret 2006.

...højere mælketillæg

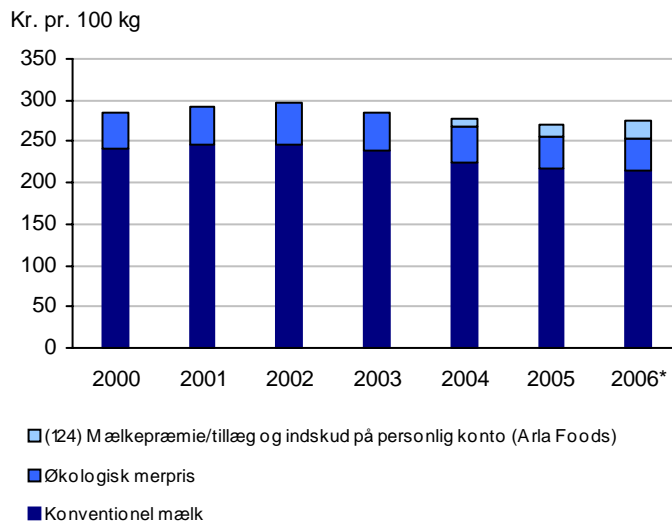
Som kompensation for lavere mælkepriser udbetaltes en mælkepræmie i 2004, som i 2005 er erstattet af et mælketillæg, jf. tabel 11. I figur 3 er vist konventionel mælkepris, økologisk mælkepris og ovennævnte kompensation. Det ses, at den gennemsnitlige producent samlet set får 6 kr. mere pr. 100 kg mælk i 2006 (mælkepris er skønnet)

Personlige konti

Ud over mælkepræmie/-tillæg er der i der i perioden 1/10 2004 til 31/12 2005 tillagt 3 øre pr. hele år, som er indbetalt på personlige konti til alle andelshavere (samme størrelse er skønnet for

2006). De opsparede midler udbetales ved ophør af medlemskab. Figur 3 viser dermed den faktiske prisudvikling i mælkeproduktionen set fra landmandens side.

Figur 3 Priser på mælk



Kilde: Egne beregninger på baggrund af oplysninger fra Arla Foods.

Økologisk merpris er 40 øre pr. kg

Fra mejeriåret 2004/2005 er økotillægget på 40 øre pr. kg ud over den almindelige afregningspris. Tidligere bestod merprisen af et tillæg på 20 pct. af basisprisen for konventionel mælk.

Afvigelse i forhold til Mejeriforeningens opgørelse af mælkeprisen

Mælkepriserne i denne publikation afspejler Arla-Foods afregning til producenterne og er lavere end Mejeriforeningens opgørelser. Afvigelsen skyldes bl.a., at der i Mejeriforeningens opgørelse er flere små økologiske mejerier, og at Mejeriforeningen tillægger andele fra fusionen mellem Arla og MD.

Højere priser for kvæg

Både levende og slagtede køer og kvier er steget i pris. Stigningerne ligger mellem 4 og 10 pct. i forhold til 2005, jf. tabel 3.

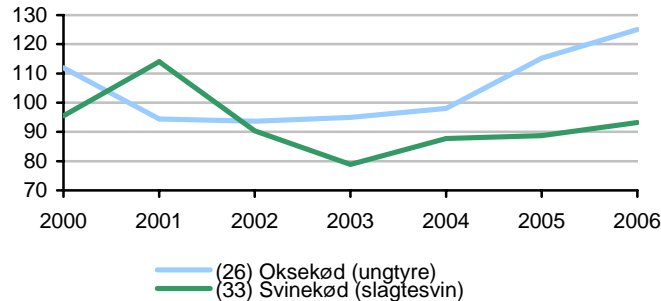
Oksekød steg i 8 pct. i pris

Oksekød har som gennemsnit for hele 2006 udvist en prisstigning på 8 pct. Prisindekset i 2006 i forhold til prisreferenceperioden 2000-02 er på 122, jf. tabel 3 og figur 4. Et fald i slagtninger

i Danmark og en mindre import fra Sydamerika er bl.a. baggrunden for den positive prisudvikling det seneste år.

Figur 4 Prisudviklingen for okse- og svinekød

2000 - 2002 = 100



Svinekød steg 5 pct. ...

Prisen på svinekød steg i 2006 med 5 pct. til 9,76 kr. pr. kg inkl. efterbetaling. Sammenlignet med prisreferenceperioden 2000-02 er svinekødet faldet med 7 pct., jf. tabel 3 og figur 4. Med en eksport på over 80 pct. af produktionen er Danmark meget afhængig af markeds- og priseffekter i verdens to største importørlande, Japan og Rusland. Den danske eksport er stigende. Især eksporten til Rusland var mængdemæssigt mere end fordoblet i første halvdel af 2006, mens eksporten til Japan nærmede sig et normalt niveau. Danmark eksporterer i stigende grad til EU, ikke mindst Tyskland. Den gunstige situation i 2006 for svinekøds vedkommende skyldes ikke mindst mund- og klovsyge i Brasilien.

... og prisforhold mellem kød og foder forbedret 7 pct.

Prisforholdet mellem svinekød og færdigfoderblandinger til svin er forbedret med 7 pct., idet prisen på foderet, som udgør ca. 70 pct. af de variable omkostninger for slagtesvin, er faldet med 2 pct., jf. tabel 4. Sammenlignet med prisreferenceperioden 2000-02 er prisforholdet ens. Prisen for gylte steg med 7 pct., prisen på 30 kg smågrise steg 8 pct., mens prisen for slagtesøer inkl. efterbetaling steg med 4 pct.

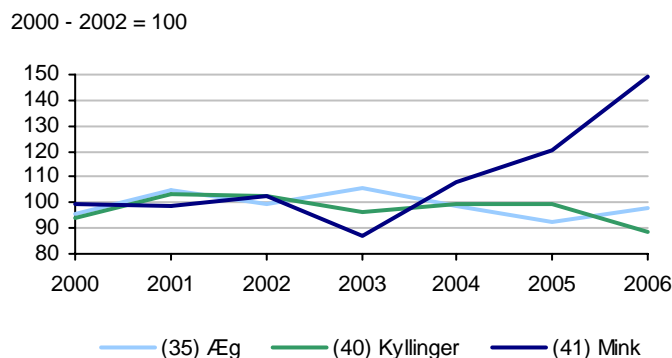
Æg steg med 6 pct. i pris...

Fjerkræprodukter i alt faldt med 6 pct. i forhold til 2005. Samlet set steg priserne for æg med 6 pct. i 2006. Der ses et prisfald på skrabeæg på 2 pct., mens buræg, æg fra fritgående og økologiske æg steg med henholdsvis 12, 1 og 2 pct. jf., tabel 3 og fig. 5.

...kyllingeproducenter fik 11 pct. mindre

Prisen på slagtekyllinger faldt med 11 pct., mest som følge af frygten for fugleinfluenza. Ligesom for svinekød er vilkårene på verdensmarkedet afgørende for fjerkrækød.

Figur 5 Prisudviklingen for æg, kyllinger og mink



24 pct. højere pris på minkskind

Prisen for minkskind steg i 2006 med 24 pct. til 300 kr. efter fradrag af salgsudgifter på 9,50 kr. pr. skind. Det høje prisniveau og voksende markeder, især i Kina, har betydet produktionsudvidelser både i Danmark og i andre minkproducerende lande. Verdensproduktionen er steget til over 40 mio. skind. Den danske produktion er på ca. 13 mio. skind.

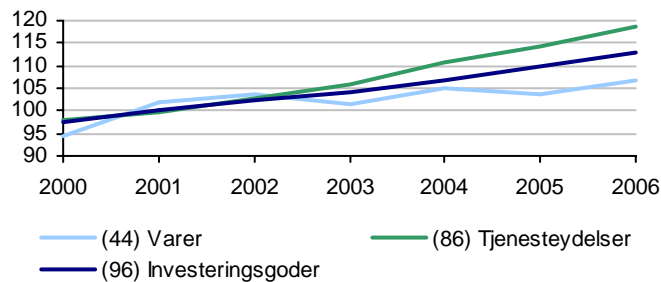
Produktionsfaktorer steg med 3 pct.

Faktorpriser

På omkostningssiden steg prisen på produktionsfaktorer ekskl. renter med 3 pct. i forhold til 2005, jf. tabel 1. Ændringen er sammensat af prisstigninger for varegruppen, også kaldet rå- og hjælpestoffer, tjenesteydelser og investeringsgoder på henholdsvis 3, 4 og 3 pct. Landbrugsarbejde steg med 6 pct., mens grundskylden steg 2 pct. Priser og prisindeks for faktorpriser er vist i tabel 4-9 samt figur 6 og 7.

Figur 6 Prisudviklingen for varer, tjenesteydelser og investeringsgoder

2000 - 2002 = 100



Foderkorn steg i pris

Korn og kraftfoder steg under ét med 3 pct., jf. tabel 4. Foderkorn steg med 2 pct. for byg og 6 pct. for hvede. Blandt de proteinerige fodermidler faldt sojaskrå med 5 pct., mens fiskemel steg med 49 pct. Kvægfoderblandinger faldt med 2-6 pct., mens fuld- og tilskudsfoderblandinger til svin og fjerkræ udviste fald fra 5 pct. til en stigning på 2 pct.

Udsæd steg med 2 pct.

Samlet set steg prisen på udsæd med 2 pct. i forhold til 2005, jf. tabel 5. Som det fremgår, var det kun for læggekartofler, at prisændringen var markant. Læggekartofler steg med 19 pct. Græsfrø faldt med 1 pct. Vinterhvede og -rug steg med 4 pct., mens vårbyg faldt med 4 pct.

Pesticider faldt 9 pct. i pris

For andre varer holdt kunstgødningspriserne sig uændrede, mens jordbrugskalk steg med 4 pct. Plantebeskyttelsesmidler (pesticider) faldt med 9 pct., jf. tabel 6.

Vedligehold steg med 4 pct.

Prisen på vedligeholdelse af bygninger og inventar, som i betydelig grad er afhængig af lønudviklingen, steg begge med 4 pct., jf. tabel 7.

Energi steg 8 pct. i pris

Energi steg samlet set med 8 pct. Både el- og dieselolieprisen steg med 8 pct. i 2006. I forhold til prisreferenceperioden 2000-02 er energipriserne steget med 48 pct., jf. tabel 7.

**Tjenesteydelser
steg med 4 pct.**

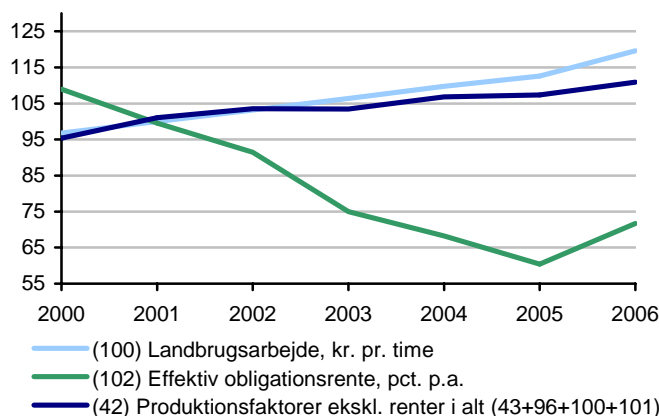
Tjenesteydelserne steg sammenlagt med 4 pct., jf. tabel 8. Maskinstation, som udgør knap en tredjedel af udgifterne til tjenesteydelser, steg med 6 pct. Andre omkostninger vedrørende plan-teavl steg med 14 pct. Under husdyromkostninger steg inseminering med 1 pct., mens kontrolforening og diverse omkostninger inkl. dyrlæge og medicin begge udviste stigninger på 2 pct. Forsikringer steg også med 2 pct.

**Investeringsgoder
steg 3 pct. i
pris**

Investeringsgoder, som er investeringer i bygninger, dræning og inventar, steg under ét med 3 pct. i forhold til 2005, jf. tabel 9. Prisindekset for bygninger og inventar steg med henholdsvis 4 og 2 pct., mens dræning steg med 8 pct. Investeringer i inventar udgør ca. 60 pct. af investeringer i alt.

Figur 7 Prisudviklingen for arbejdskraft, kapital og produktionsfaktorer i alt

2000 - 2002 = 100



**Ejendomsskatter
steg marginalt ...**

Grundskylden på landbrugsejendomme steg med 7 kr. til 348 kr. pr. dyrket hektar landbrugsjord, svarende til 2 pct., jf. tabel 9. Det samlede provenu udgør herefter 928 mio. kr. Et fald i amtskatten og en stigning i jordens vurdering resulterer i et lidt større provenu end i 2005. Loftet over den kommunale grundskyld var uforandret på 12 promille. Landmænd i 140 kommuner fik nedsat ejendomsskatten på grund af promilleloftet.

...Lov betød besparelse på 42 kr. pr. dyrket ha

En lov fra 2003 om loft over grundlaget for beregning af kommunal grundskyld betød en besparelse på 42 kr. pr. dyrket ha i 2006. I regnskabsåret 2006 beregnes ejendomsskatten af det laveste beløb af grundvurderinger fra skatteåret 2002 tillagt en samlet reguleringsprocent på i alt 24,1 og grundskylden 2005, fastsat den 1/10 2004. Ud af 271 kommuner ramte 252 dette loft.

Arbejds løn steg 6 pct.

Den overenskomst mæssige timeløn for landbrugsarbejde steg med 6 pct. i 2006, hvoraf 3,25 pct. skyldes bidrag til ”fridagspuljen”. Renteniveauet udtrykt ved den gennemsnitlige obligationsrente steg fra 3,49 til 4,14 pct. p.a. Det fremgår af tabel 9, at

Rentefaldet var slut

lønnen er steget med 20 pct. siden 2000-02, mens rentesatsen er faldet med 28 pct.

Gartnerierhvervets prisforhold i 2006

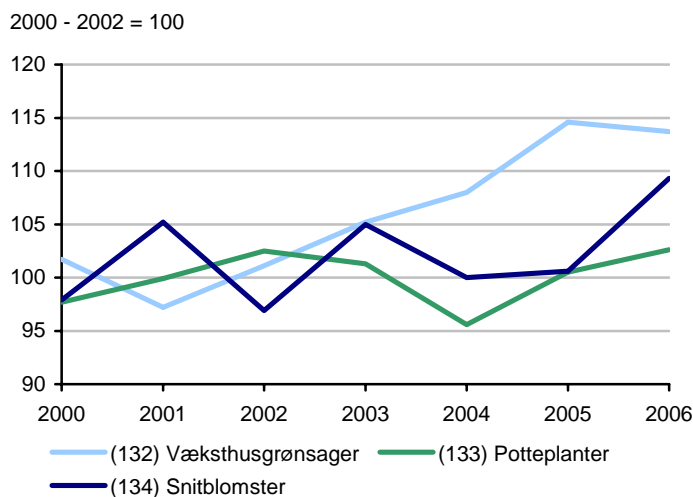
Højere priser for gartneri-produkter under ét

Priserne på gartneriprodukter steg under ét med 3 pct. i 2006. Der var prisstigninger for frugt og bær på 17 pct., mens priserne på frilandsgrønsager steg med 8 pct. For væksthusektoren steg prisen på potteplanter med 2 pct., mens prisen på væksthushgrønsager var 1 pct. lavere. Priserne på planteskoleprodukter var uændrede i forhold til 2005.

Tidsserier over gartneriets prisforhold

Priser og prisindeks er vist i tabel 12 – 16 for hhv. det samlede gartneri, delsektorerne væksthushgrønsager, potteplanter, snitblomster, frilandsgrønsager, frugt og bær samt planteskoleprodukter. I figur 8 og 9 er prisudviklingen siden år 2000 illustreret.

Figur 8 Prisudviklingen for væksthushprodukter



Potteplanter steg med 2 pct. i pris

Priserne for potteplanter steg som nævnt med 2 pct. og sammen med en prisstigning i 2005 er priserne tilbage på niveauet fra 2003 efter en nedtur i 2004. Prisindekset i 2006 i forhold til basisperioden 2000-02 er 103, og som det fremgår af figur 8 har priserne efter årtusindskiftet holdt sig tæt omkring et gennemsnit på indeks 100.

Pæne prisstigninger på miniplanter

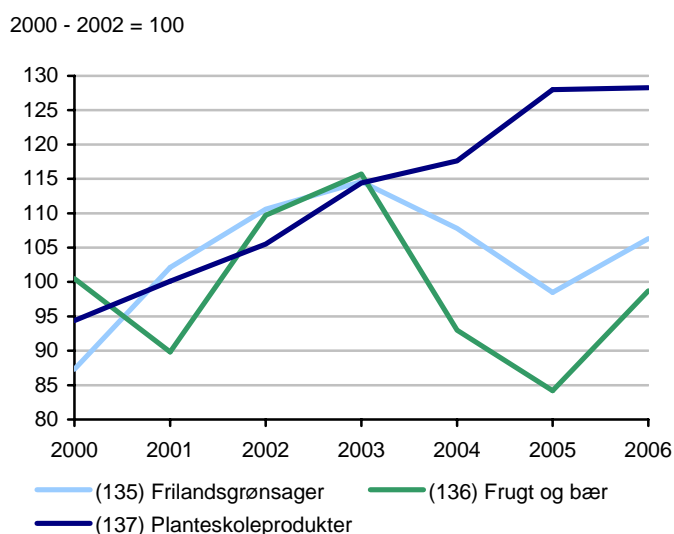
Lavere priser for udplantningsplanter

Højere priser for tomater, lavere for agurker

Prisstigningerne i 2006 var jævnt fordelt på hovedkulturerne, især kunne der konstateres bedre priser på miniplanter (6 cm potter) af fx Exacum, Kalanchoe, Rosa-hybrid og julestjerne med prisstigninger på hhv. 15, 5, 2 og 4 pct. Forårssalget af udplantningsplanter som margeritter (*Chrysanthemum frutescens*) og spanske margeritter (*Osteospermum*) resulterede i lavere priser (3 – 7 pct.).

For grønsager fra væksthuse var priserne lidt lavere i 2006. Tomater steg med 3 pct. til 8,04 kr. pr. kg, mens agurker faldt med 7 pct. til 2,44 kr. pr. stk. Champignon faldt med 6 pct., mens der var en prisstigning på 15 pct. for salat til 4,61 kr. pr. stk.

Figur 9 Prisudviklingen for frilandsprodukter



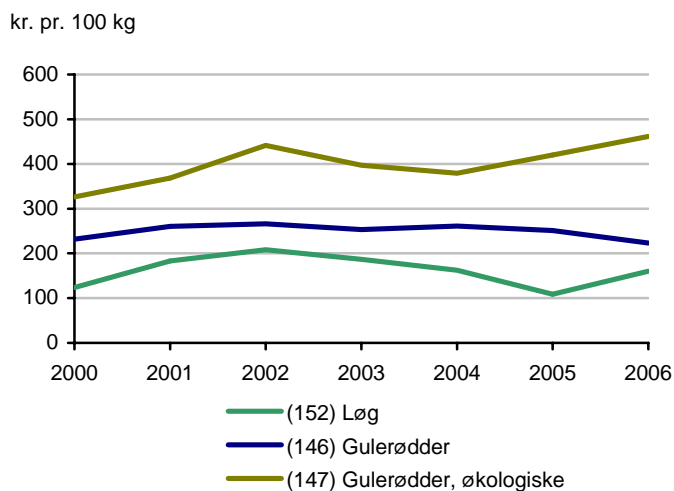
Prisstigning for frilandsgrønsager

Lavere priser for jordbær

For frilandsgrønsagerne steg priserne som helhed med 8 pct. Efter et lavpunkt for prisen på spiseløg i 2005 steg prisen i 2006 med hele 47 pct. Konventionelle gulerødder faldt 11 pct. i pris til 2,23 kr. pr. kg., mens der for jordbær, der i denne sammenhæng regnes for en grønsag, var et prislefald på 17 pct. For de resterende grønsager i indekset var der prisstigninger på mellem 9

og 22 pct. De økologiske repræsentanter i prisindekset udmærkede sig i 2006 med prisstigninger på 10 pct. for gulerødder (modsat de konventionelle gulerødder) og 22 pct. for porrer.

Figur 10 Prisudviklingen for gulerødder og løg



Stor prisstigning for æbler

For frugt og bær steg prisindekset med 17 pct. i forhold til 2005 på baggrund af en særdeles uensartet prisudvikling på produkterne. Spiseæbler, som udviste et stort prisfald i 2005, steg med 78 pct. i pris. Høsten af æbler var pga. den varme sommer tidlig og af en særdeles god kvalitet. Det tyder derfor på et godt år for de danske æbleavlere. Også pærer steg med 37 pct. pænt i pris. I modsat retning trak industribær for det samlede prisindeks for frugt og bær. Priserne på surkirsebær faldt med 58 pct., mens prisen på solbær med 1,16 kr. pr. kg var stort set uændret. Prisen for ribs blev også 1,16 kr. pr. kg efter et prisfald på 31 pct., og prisen for de to bærtypen har derfor over nogle år nærmet sig hinanden igen.

Prisfald for industribær

Blommer faldt med 50 pct. i pris, mens hindbær og sødkirsebær steg med 11 pct. Produkterne indgår alle med mindre vægte i indekset for frugt og bær.

Uændret prisindeks for planteskoleprodukter

Prisindekset for planteskoleprodukterne var under et uændret i forhold til 2005. Der var prismæssig fremgang for grupperne stauder, frugtræer samt hæk-, læ- og forstplanter, hvor priserne steg henholdsvis 5, 2 og 1 pct. Priserne for prydbuske og -træer samt coniferer (stedsegrønne/nåletræer o.l.) var uændrede, mens roserne og frugtbuske faldt med henholdsvis 2 og 16 pct., jf. tabel 14.

Tabel 1 Generelle prisindeks for landbrug

General price indexes, agriculture

	2002	2003	2004	2005	2006	2006 når 2005 = 100
	----- 2000-02 = 100 -----					
1 Landbrugsprodukter i alt, ekskl. direkte støtte (2+17)	95	91	96	96	99	104
2 Planteprodukter i alt	96	102	106	96	94	98
17 Husdyrprodukter i alt	95	88	94	94	99	105
42 Prod. faktorer ekskl. renter i alt (43+96+100+101)	104	103	107	107	111	103
43 Varer og tjenesteydelser i alt (44+86)	104	102	106	106	110	103
44 Rå- og hjælpestoffer i alt (varer)	104	101	105	104	107	103
86 Tjenesteydelser i alt	103	106	111	114	119	104
96 Investeringsgoder i alt	102	104	107	110	113	103

Tabel 2 Planteprodukter

Plant products

	2002	2003	2004	2005	2006	--Prisindeks 2006-- 2000-02 = 100	2005 = 100
	----- kr. pr. 100 kg . DKK per 100 kg -----						
2 Planteprodukter i alt	94	98
3 Korn i alt	97	106
4 Hvede, 75 kg pr. hl	78	81	94	76	81	97	108
5 Byg, 65 kg pr. hl	75	84	83	78	81	98	103
6 Ærter til modenhed	119	111	100	97	103	93	106
7 Raps	169	172	163	153	178	112	116
8 Spisekartofler	87	107	104	78	119	129	153
9 Fabrikskartofler	27	27	27	27	27	85	100
10 Sukkerroer til fabrik	33	33	31	35*	24*	75	70
11 Frøafgrøder i alt	78	72
12 Hvidkløverfrø	2 224	2 536	2 862	2855	2179*	104	76
13 Alm. rajgræs	744	877	910	762	530*	77	70
14 Italiensk rajgræs	628	743	808	681	490*	86	72
15 Rødsvingel	737	811	918	798	541*	67	68
16 Engrapgræs	1 398	1 301	1 354	1244	968*	67	78

Tabel 3 Husdyrprodukter

Livestock products

	2002	2003	2004	2005	2006	--Prisindeks 2006--	
						2000-02	2005
						= 100	= 100
	----- kr. pr. 100 kg . DKK per 100 kg -----						
17 Husdyrprodukter i alt	99	105
18 Mælk, 4,2 pct. fedt, 3,4 pct. protein	250	242	229	220	218*	88	99
19 Kælvækøer SDM, prima, kr. pr. stk.	6 380	6 604	6 094	6 860	7 538	120	110
20 Kælvækvier SDM, prima, kr. pr. stk.	6 858	7 104	6 449	7 258	8 017	118	110
21 Kvier, prima	883	891	939	1 095	1 140	124	104
22 Køer, unge over 450 kg, prima	751	733	758	916	948	125	104
23 Køer, ældre over 500 kg, prima	662	633	659	806	855	126	106
24 Stude, prima	858	854	844	975	1 031	114	106
25 Tyre over 550 kg, prima	709	727	716	805	862	113	107
26 Ungtyre over 300 kg, ekstra	840	852	880	1 034	1 123	125	109
27 Oksekød, vejet afregningspris	1 395	1 370	1 423	1 661	1 798	122	108
28 Gylte, kr. pr. stk.	2 431	2 256	2 468	2 498	2 679	104	107
29 Smågrise, 7 kg, kr. pr. stk.	211	176	195	193	213	89	110
30 Smågrise, 25 kg, kr. pr. stk.	325	279	313	314	338	94	108
31 Smågrise, 30 kg, kr. pr. stk.	346	301	337	338	364	94	108
32 Slagtesøer	591	548	716	706	735	102	104
33 Slagtesvin, vejet afregningspris	947	826	918	929	976	93	105
34 Fjerkræprodukter i alt (35+40)	92	94
35 Æg i alt	98	106
36 Buræg	585	648	568	519	583	99	112
37 Skrabeæg	958	896	864	816	803	88	98
38 Æg fra fritgående	1 006	1 027	1 008	920	930	92	101
39 Økologiske æg	1 447	1 530	1 513	1 490	1 526	103	102
40 Kyllinger, vejet afregningspris	481	452	466	465	416	89	89
41 Mink, vejet afregn.pris kr. pr. skind	207	176	218	243	300	149	124

Anm.: Enheden er kr. pr. 100 kg, hvor intet andet er anført i forspalteteksten.

Tabel 4 Korn og kraftfoder

Cereals and concentrates

	2002	2003	2004	2005	2006	--Prisindeks 2006--	
						2000-02	2005
						= 100	= 100
	----- kr. pr. 100 kg . DKK per 100 kg -----						
45 Korn og kraftfoder i alt	101	103
46 Foderbyg	89	92	98	89	91	96	102
47 Foderhvede	87	88	99	85	90	98	106
48 Fodermajs	175	199	201	169	187	100	111
49 Soyaskrå	163	151	152	149	141	88	95
50 Fiskemel	587	575	523	511	762	148	149
51 Kvægfoderblandinger, lavprocentlige	143	134	140	132	130	95	98
52 Kvægfoderblandinger, højprocentlige	167	154	160	149	141	90	94
53 Fuldfoderblandinger, søer	138	128	127	126	124	94	99
54 Tilskuds foderblandinger, søer	220	207	205	198	200	96	101
55 Pattegrisefoderblandinger	196	195	195	198	187	100	95
56 Fuldfoderblandinger, slagtesvin	138	126	127	125	122	93	98
57 Tilskuds foderblandinger, slagtesvin	199	186	185	180	176	93	98
58 Fuldfoder, høns	149	143	140	137	140	102	102
59 Slagtekyllingefoderblandinger	178	169	167	165	161	96	97

Tabel 5 Udsæd

Seed

	2002	2003	2004	2005	2006	--Prisindeks 2006--	
						2000-02	2005
						= 100	= 100
	----- kr. pr. 100 kg . DKK per 100 kg -----						
60 Udsæd i alt	106	102
61 Vinterhvede	212	220	245	230	240	110	104
62 Vinterrug	225	225	230	230	240	105	104
63 Vinterbyg	245	245	250	250	250	97	100
64 Vårbyg	235	230	250	245	235	108	96
65 Havre	265	260	260	240	235	89	98
66 Læggekartofler, Sava	190	160	175	130	155	85	119
67 Raps	6 900	6 900	7 500	7 500	7 500	117	100
68 Sukkerroer til fabrik ¹⁾	1 299	1 317	1 339	1 357	1 362	105	100
69 Fodersukkerroer ¹⁾	895	905	892	892	892	104	100
70 Græsblanding til flerårigt udlæg	3 099	3 216	3 256	3 638	3 611	121	99

1) Pr. 100.000 frø

Tabel 6 Kunstgødning, jordbrugskalk og plantebeskyttelsesmidler

Fertilizers, agricultural lime, and plant protection products

	2002	2003	2004	2005	2006	--Prisindeks 2006--		
						2000-02 = 100	2005 = 100	
	----- kr. pr. 100 kg . DKK per 100 kg -----							
71 Kunstgødning i alt	119	100	
72 Ammoniumnitrat NS 24-7	134	135	159	167	166	123	100	
73 Ammoniumnitrat 34	137	142	162	174	167	124	96	
74 Kalkammonsalpeter	138	133	156	167	171	126	103	
75 Flydende ammoniak	310	275	314	314	330	100	105	
76 PK, 0-4-21, Mg-S-Cu	132	130	143	149	152	122	102	
77 NPK, 21-3-10, Mg-S-B	155	162	183	193	190	119	98	
78 Jordbrugskalk	120	104	
79 Plantebeskyttelsesmidler i alt	88	91	

Tabel 7 Vedligeholdelse og energi

Maintenance and energy

	2002	2003	2004	2005	2006	--Prisindeks 2006--	
						2000-02 = 100	2005 = 100
80 Bygninger, vedligeholdelse	119	104
81 Inventar, vedligeholdelse	115	104
82 Energi i alt	148	108
83 Smøreolie, kr. pr. 100 l	1 870	1 890	1 731	1 804	1 985	108	110
84 Elektricitet, kr. pr. 1000 kWh	625	682	658	673	731	126	108
85 Diesellole, kr. pr. 1000 l	2 566	2 719	3 112	4 058	4 367	159	108

Tabel 8 Tjenesteydelser

Services

	2002	2003	2004	2005	2006	--Prisindeks 2006--	
						2000-02 = 100	2005 = 100
86 Tjenesteydelser i alt	119	104
87 Maskinstation i alt	125	106
88 Pløjning, kr. pr. ha	523	536	548	590	632	124	107
89 Marksprøjtning, kr. pr. ha	135	138	142	151	155	118	102
90 Mejetærskning, kr. pr. ha	899	919	943	960	1 000	114	104
91 Andre omkostninger vedr. planteavl	110	114
92 Inseminering	110	101
93 Kontrolforening	112	102
94 Diverse inkl. dyrlæge og medicin	115	102
95 Forsikringer	123	102

Tabel 9 Investeringsgoder, arbejdsløn og kapitalomkostninger

Long term production factors, wages, and financing costs

	2002	2003	2004	2005	2006	--Prisindeks 2006--	
						2000-02 = 100	2005 = 100
96 Investeringsgoder i alt	113	103
97 Bygninger	114	104
98 Dræning	132	108
99 Inventar	112	102
100 Landbrugsarbejde, kr. pr. time	117,47	121,1017	124,94	128,22	136,24	120	106
101 Grundskyld, kr. pr. dyrket ha	393	419	398	341	348	101	102
102 Effektiv obligationsrente, pct. p.a.	5,28	4,33	3,94	3,49	4,14	72	119

Tabel 10 EU-priser¹⁾

EU prices

	2002/03	2003/04	2004/05	2005/06	2006/07
	----- kr. pr. 100 kg . DKK per 100 kg -----				
PRODUKTPRISER					
103 Korn, interventionspris		76	76	75	76
104 Minimumspris for kvotesukkerroer		36	36	35	35
105 Mælk, retningsgivende pris		231	231	•	•
106 Smør, interventionspris		2 448	2 448	2 269	2 108
107 Skummetmælkspulver, interventionspris		1 533	1 533	1 451	1 380
108 Ungtyre R3, basispris, slagtet vægt		1 659	1 659	1 653	1 660
109 Svinekød, basispris		1 126	1 126	1 122	1 126

1) Omregning til danske kr. fra Euro er baseret på årsperiodens gennemsnitlige EURO-kurs (Landbruksrådet).

Tabel 11 EU-priser, direkte støtte
EU prices, compensation payments

	2002	2003	2004	2005	2006
----- kr. pr. ha . DKK per ha -----					
TILSKUD TIL PLANTEPRODUKTION					
110 Korn	2 372	2 378	2 364	•	•
111 Ærter til modenhed	2 730	2 736	2 364	•	•
112 Raps	2 372	2 378	2 364	•	•
113 Braklægning	2 372	2 378	2 364	•	•
114 Tillægspræmie proteinafgrøder	•	•	412	415	414
115 Tillægspræmie energiafgrøder	•	•	335	336	336
----- kr. pr. stk. . DKK per unit -----					
TILSKUD TIL HUSDYRPRODUKTION					
116 Handypræmie, fuld præmie	1 563	1 560	1 563	1 175	1 175
Overskridelse budgetloft	•	•	•	- 72	-117
Graduering	•	•	•	- 33	-42
Reel præmie	•	•	•	1 070	1 015
117 Stude, 9 mdr. 1 præmie, fuld præmie	1 116	1 114	1 116	840	839
Overskridelse budgetloft	•	•	•	- 52	-84
Graduering	•	•	•	- 24	-30
Reel præmie	•	•	•	764	725
118 Stude, 9 mdr. 2 præmier, fuld præmie	2 233	2 228	2 233	1 679	1 678
Overskridelse budgetloft	•	•	•	- 103	-168
Graduering	•	•	•	- 53	-60
Reel præmie	•	•	•	1 522	1 450
119 Ammekopræmie	1 489	1 485	1 488	•	•
120 Slagtepræmie, over 8 mdr.	595	594	595	•	•
121 Slagtepræmie, kalve ml. 1-7 mdr.	372	371	372	•	•
122 National konvolut, fast præmie	500	500	500	•	•
123 National konvolut, restpræmie	271	250	250	•	•
----- kr. pr. kg. . DKK per kg -----					
124 Mælkepræmie/-tillæg i alt, kr. pr. kg	•	•	0,088	0,105	0,193
National reserve	•	•	•	-0,003	-0,006
Graduering	•	•	•	-0,003	-0,007
Reelt mælketillæg, tillagt betalingsrettigheder	•	•	•	0,099	0,180

Tabel 12 Prisindeks for gartneri

Price indexes, horticulture

	2002	2003	2004	2005	2006 når 2006 2005=100	
	----- 2000-02 = 100 -----					
130 Gartneri i alt	103	105	101	105	108	103
131 Væksthusprodukter i alt	102	102	99	104	105	101
132 Væksthusgrønsager	101	105	108	115	114	99
133 Potteplanter	102	101	96	101	103	102
134 Snitblomster	97	105	100	101	109	109
135 Frilandsgrønsager	111	115	108	98	106	108
136 Frugt og bær	110	116	93	84	99	117
137 Planteskoleprodukter	106	114	118	128	128	100

Tabel 13 Priser og prisindeks for grønsager

Prices and price indexes for vegetables

	Enhed	2000-02	2002	2003	2004	2005	2006	- Prisindeks 2006- 2000-02 2005 = 100 = 100	
		----- Kr. pr. 100 enheder -----							
132 Væksthusgrønsager		114	99
140 Agurker	stk.	201	180	247	255	262	244	122	93
141 Champignon	kg	2360	2334	1998	1919	1970	1849	78	94
142 Salat	stk.	256	298	316	344	402	461	180	115
143 Tomat	kg.	698	739	719	739	782	804	115	103
135 Frilandsgrønsager		106	108
146 Gulerødder	kg	253	266	253	261	251	223	88	89
147 Gulerødder, økologiske	kg	378	441	397	379	420	461	122	110
148 Iceberg	stk.	324	373	374	346	315	344	106	109
149 Blomkål	stk.	362	416	485	421	446	503	139	113
150 Hvidkål	stk.	332	385	436	396	417	470	142	113
151 Kinakål	stk.	336	401	489	450	470	573	170	122
152 Løg	kg	172	208	187	162	109	160	93	147
153 Porrer	stk.	120	120	146	131	136	152	126	112
154 Porrer, økologiske	stk.	223	308	207	224	289	353	158	122
155 Jordbær	kg	1582	1686	2034	2061	1774	1474	93	83

Tabel 14 Priser og prisindeks for snitblomster, frugt og bær samt planteskoleprodukter

Prices and price indexes for cut flowers, fruit, berries, and nursery products

	Enhed						- Prisindeks 2006-		
		2000-02	2002	2003	2004	2005	2006	2000-02 = 100	2005 = 100
----- Kr. pr. 100 enheder -----									
134 Snitblomster		109	109
156 Snitroser	stk.	231	251	265	254	265	293	127	111
136 Frugt og bær		99	117
157 Blommer	kg	1108	1150	995	1286	1924	960	87	50
158 Hindbær	kg	4919	4837	4755	4257	4920	5457	111	111
159 Ribs	kg	403	423	554	298	168	116	29	69
160 Solbær	kg	625	421	213	105	118	116	19	98
161 Sødkiisebær	kg	2483	2730	2310	2220	2143	2383	96	111
162 Surkiisebær	kg	329	473	427	170	507	214	65	42
163 Pærer	kg	561	517	749	778	443	605	108	137
164 Spiseæbler	kg	-	-	-	-	-	-	149	178
165 Industriæbler	kg	54	50	68	101	69	100	185	145
137 Planteskoleprodukter		128	100
181 Hæk-, læ- og forstplanter		147	101
182 Stauder		104	105
183 Roser		155	98
184 Frugttræer		101	102
185 Frugtbuske		84	84
186 Prydbuske og -træer		130	100
187 Coniferer		102	100

Tabel 15 Priser og prisindeks for sorter af spiseæbler

Prices and price indexes for varieties of apples

	Enhed						- Prisindeks 2006-		
		2000-02	2002	2003	2004	2005	2006	2000-02 = 100	2005 = 100
----- Kr. pr. 100 enheder -----									
164 Spiseæbler i alt		149	178
Sort:									
167 Elstar	kg.	392	447	493	441	290	522	133	180
168 Jonagold	kg.	345	371	450	424	269	501	145	186
169 Discovery	kg.	438	491	556	520	437	732	167	168
170 Rød Ingrid	kg.	337	407	461	300	332	597	177	180
171 Cox orange	kg.	443	517	543	403	363	616	139	170
172 Gloster	kg.	314	332	416	390	228	444	142	195
173 Rød Gråsten	kg.	483	513	537	484	456	676	140	148
174 Belle de Boskoop	kg.	329	357	406	331	274	547	166	200
175 Pigeon	kg.	847	933	941	747	700	1181	139	169

Tabel 16 Priser og prisindeks for pottedplanter

Prices and price indexes for potted plants

	Pottestr., cm	-Prisindeks 2006- 2000-02 2005							2006 = 100	2005 = 100
		2000-02	2002	2003	2004	2005	2006			
----- kr. pr. 100 stk. -----										
133 Potteplanter		103	102	
190 Aster-hybrid	10	476	498	434	324	444	498	93	112	
191 Azalea	12	1393	1309	1245	1220	1263	1388	91	110	
192 Begonia, eliator	12	738	773	769	753	784	792	106	101	
193 Campanula portenschlagiana	11	624	538	581	458	895	867	143	97	
194 Capsicum annuum	10	579	638	599	531	593	614	102	104	
195 Chrysanthemum indicum	11	499	526	534	468	540	549	108	102	
196 Exacum affine	6	385	352	317	285	289	332	75	115	
197 Exacum affine	10	473	452	503	456	517	511	109	99	
198 Cyclamen persicum	6	412	415	414	398	413	431	100	104	
199 Cyclamen persicum	9	526	528	550	534	554	539	105	97	
200 Hedera helix	9	305	305	311	287	306	354	100	116	
201 Hedera helix	11	502	497	513	488	515	560	103	109	
202 Hibiscus rosa-sinensis	12	1103	1066	1091	984	981	1033	89	105	
203 Kalanchoe blossfeldia	6	252	262	263	263	267	280	106	105	
204 Kalanchoe blossfeldia	9	387	398	426	396	412	423	107	103	
205 Kalanchoe blossfeldia	10	475	495	525	505	511	535	108	105	
206 Gerbera-hybrid	12	887	922	913	933	903	833	102	92	
207 Jasminum polyanthum	11	1189	1165	1208	1227	1180	1257	99	107	
208 Euphorbia pulcherima	6	345	354	305	343	336	349	97	104	
209 Euphorbia pulcherima	10	507	523	508	492	511	516	101	101	
210 Euphorbia pulcherima	12	1053	1083	1047	1158	1115	1132	106	102	
211 Schlumbergera-hybrid	9	582	583	589	571	559	551	96	99	
212 Schlumbergera-hybrid	11	1106	1125	1081	1065	1105	1055	100	95	
213 Saint paulia ionantha	9	422	402	444	475	511	522	121	102	
214 Rosa-hybrider, kuvert	6	413	443	422	376	355	354	86	100	
215 Rosa-hybrider, mini	10	711	752	720	681	686	699	97	102	
216 Rosa-hybrider, storblomstrede	12	1014	1119	1139	1082	1115	1087	110	97	
217 Phalaenopsis-hybrid	12	4376	4346	4290	4020	4147	4111	95	99	
218 Primula vulgaris	10	373	373	355	369	373	399	100	107	
219 Rhipsalodopsis hybrid	11	647	652	652	643	653	667	101	102	
220 Solanum pseudocapsicum	11	658	685	623	606	618	682	94	110	
221 Stephanotis floribunda ¹⁾	12	402	2469	2261	2541	2750	2610	110	95	
222 Chrysanthemum frutescens	10	2493	501	459	436	462	448	97	97	
223 Chrysanthemum frutescens	11	479	530	502	481	520	502	101	97	
224 Osteospermum-hybrid	11	515	685	628	566	707	659	108	93	
225 Pelargonium zonale – hybrid	11	656	667	744	773	736	739	110	100	

1) For 2004, 2005 og 2006 er anvendt 12 cm produkt, mens tidligere år er 10 cm.

Metoder

Prisbegreb

Det tilstræbes, at priserne viser prisniveauet på produktionsstederne (an/ab bedriftsenhed). Hvor de omsatte mængder varierer over tid, og mængdeoplysninger er tilgængelige, beregnes priserne som sammenvejede gennemsnit. I de resterende tilfælde benyttes simple gennemsnit. Alle priser er ekskl. moms. Endvidere er energiafgifterne, der refunderes i lighed med momsen, ikke indregnet i priserne på el og dieselolie. CO₂- og SO₂-afgifterne på energi er indregnet med den del, der ikke refunderes. Priserne på plantebeskyttelsesmidler er inkl. pesticidafgift, idet denne ikke lader sig udskille af den samlede pris. Endelig er alle produktpriser som følge af an/ab bedriftsenhedsprincippet frataget eventuelle produktionsafgifter og emballage o.l.

Metoder

Indeksserierne udarbejdes ved sammenkædning af serier af fastvægtsindeks omfattende perioder på 3 år. Det 4. år i ét indeks indgår dog tillige som det 1. år i det efterfølgende indeks, og de to indekstal for dette år tjener som grundlag for sammenkædningen af de pågældende fastvægtsindeks.

Indeksene beregnes efter nedenstående formel

hvor

$$P_{0t} = \left(\sum_j w_{t-ski}^j \cdot I_{t-ski}^{j,*} \right) \cdot P_{0t-ski}$$
$$I_{t-ski}^{j,*} = \frac{P_t^j}{P_{t-ski}^j}$$

Hvor

- t er den aktuelle periode
- t_s er perioden, hvor nye vægte introduceres
- P_{0t} er indekset (delindeks eller totalindeks) for periode t med periode 0 som indeksreferenceperiode. Indeksreferenceperioden er den periode, hvor indekset er 100. Gennemsnittet af 2000-2002 er sat til 100
- j angiver en indeksering af den gruppe produkter, som indgår i det pågældende delindeks eller totalindeks.
- P_{0t_s} er indekset (delindeks eller totalindeks) for perioden

- $w_{t_s}^j$ er vægten for det j 'te produkt beregnet til introduktion i periode t_s
- $I_{t_s:t}^{j,*}$ basisindekset for det j 'te produkt med perioden t_s som basis
- p_t^j er prisen på det j 'te produkt i periode t

De aggregerede indeks beregnes ved at starte en ny indeksberegning med basisindeks på 100 i perioden t_s . De aggregerede indeks beregnes således ved at starte en ny indeksberegning med basisindeks på t_s og kæde de nye indeks på de gamle på alle niveauer.

Vægtbaser, landbrug

Hvert 3. år skiftes til en ny vægtbasis. For årene 2004-2006 anvendes således vægte fra regnskabsstatistikkerne 2000-2002, mens der for 2007-2009 anvendes vægte fra 2003-2005 med 2006 som sammenkædningsår. Den successive udskiftning af vægtbaserne indebærer den fordel, at den anvendte vægtbasis svarer til den aktuelle sammensætning af produktion og faktorforbrug.

Vægtbaserne svarer til bruttoudbytter og driftsomkostninger i instituttets Landbrugsregnskabsstatistik, serie A. For de fleste poster bruges dog mere detaljerede oplysninger, end der er publiceret i Serie A. Hertil anvendes supplerende oplysninger fra Danmarks Statistik og fra forskellige branchestatistikker.

Vægtbaser, gartneri

De anvendte vægtbaser svarer til sammensætningen af bruttoudbyttets fordeling i instituttets Gartneriregnskabsstatistik, serie D. For 2006-2008 anvendes vægte fra 2003-2005 med 2005 som sammenkædningsår.

Ordforklaring	Translations
Landbrug	Agriculture
PRODUKTPRISER (ab landmand)	PRODUCT PRICES
1 Landbrugsprodukter i alt, ekskl. direkte støtte	Agricultural products, total, excl. compensatory payments
PLANTEPRODUKTER	CROP PRODUCTS
2 Planteprodukter i alt	Crops, total
3 Korn i alt (4+5)	Cereals, total (4+5)
4 Hvede, 75 kg pr. hl. Gennemsnitsfakturerede detailpriser fra flere leverandører. I den månedlige opgørelse fra FOI, "Landbrugets prisforhold" er hvedepriisen baseret på ugentlige købernoteringer fra Københavns Kornbørs.	Wheat, 75 kg per hl. Average retail price from Danish reporters. Prices in the monthly price statistics are based on weekly quotations from the Copenhagen Grain Exchange.
5 Byg, 65 kg pr. hl. Gennemsnitsfakturerede detailpriser fra flere leverandører. I den månedlige opgørelse fra FOI, "Landbrugets prisforhold" er bygprisen baseret på ugentlige købernoteringer fra Københavns Kornbørs.	Barley, 65 kg per hl. Average retail price from Danish reporters. Prices in the monthly statistics, prices are based on weekly quotations from the Copenhagen Grain Exchange.
6 Ærter til modenhed. Gennemsnitsfakturerede detailpriser fra flere leverandører	Peas. Average retail price from Danish reporters.
7 Raps. Gennemsnitsfakturerede detailpriser fra flere leverandører	Rape seed. Average retail price from Danish reporters.
8 Spisekartofler. Afregningspriser før sorteringsudgifter mv. fra flere kartoffelcentraler.	Potatoes for consumption. Price before grading costs from Danish reporters.
9 Fabrikskartofler. EU's fastsatte mindstepris for kartofler med 17 pct. stivelse.	Potatoes for processing. EU minimum price for potatoes with 17 % starch.
10 Sukkerroer til fabrik. kr. pr. 100 kg roer med 16 pct. sukkerindhold (basisindhold). Vægtet gennemsnit. Vægtningen afspejler forholdet i den danske sukkerkvote mellem A- og B-sukker. Danske Sukkerroedyrkere.	Sugar beet. DDK per 100 kg for sugar beets with 16 percent sugar. Danish Sugarbeet farmers.
11 Frøafgrøder i alt. Inkl. EU-prisstøtte. EU-prisstøtte bortfalder i 2005/2006. Priserne i 2006 er foreløbige. Årets høst, fx 2005 forudsættes solgt fra september 2005 til 1. juli 2006. De endelige afregningspriser for det enkelte høstår kan oplyses af FOI. Brancheudvalget for Frø	Seed, total. Incl. EU price subsidy untill 2005/2006. The prices in 2006 are provisional. Seedcouncil.
12 Hvidkløverfrø, bælgfrø. De til avlerne gennemsnitlige afregningspriser inkl. EU-prisstøtte. Brancheudvalget for Frø.	White clover, seed. Grower price for certain qualities incl. EU price subsidy untill 2005/2006. Seedcouncil.
13 Alm. rajgræs, græsfrø. De til avlerne gennemsnitlige afregningspriser inkl. EU-prisstøtte. Brancheudvalget for Frø.	Periennial ryegrass, grass seed. Grower price for certain qualities incl. EU price subsidy untill 2005/2006. Seedcouncil.
14 Italiensk rajgræs, græsfrø. De til avlerne gennemsnitlige afregningspriser inkl. EU-prisstøtte. Brancheudvalget for Frø.	Italian ryegrass, grass seed. Grower price for certain qualities incl. EU price subsidy untill 2005/2006. Seedcouncil.
15 Rødsvingel, græsfrø. De til avlerne gennemsnitlige afregningspriser inkl. EU-prisstøtte. Brancheudvalget for Frø.	Red fescue, grass seed. Grower price for certain qualities incl. EU price subsidy untill 2005/2006. Seedcouncil.

16 **Engrapgræs, græsfrø.** De til avlerne gennemsnitlige afregningspriser inkl. EU-prisstøtte. Brancheudvalget for Frø.

HUSDYRPRODUKTER

17 **Husdyrprodukter i alt**

18 **Mælk, 4,2 pct. fedt, 3,4 pct. protein.** Pris for indvejet mælk (konventionel og økologisk). Arla Foods. Resultat af ejendom efter forrentning af pers. konti, konsolidering, produktionsfradrag og afgift til mælkeudvalget. Mælkeprisen afregnes for et år ad gangen (1/10–30/9). 4. kvartal 2005 er sat lig forrige mejeriår. Fra 2006 sker afregningen efter kalenderåret.

19 **Kælvkøer SDM, prima, kr. pr. stk.,** Sammarks vejl. købspriser.

20 **Kælvkvier SDM, prima, kr. pr. stk.,** Sammarks vejl. købspriser.

21 **Kvier, prima.** Danish Meat Association, fællesnoteringen, levende vægt, øvre grænse, ekskl. produktions- og slagteafgift. I 2007 erstattes ovenstående af EUROP notering, slagtet vægt.

22 **Køer, unge over 450 kg, prima.** Danish Meat Association, fællesnoteringen, levende vægt, øvre grænse, ekskl. produktions- og slagteafgift. I 2007 erstattes ovenstående af EUROP notering, slagtet vægt.

23 **Køer, ældre over 500 kg, prima.** Danish Meat Association, fællesnoteringen, levende vægt, øvre grænse, ekskl. produktions- og slagteafgift. I 2007 erstattes ovenstående af EUROP notering, slagtet vægt.

24 **Stude, prima.** Danish Meat Association, fællesnoteringen, levende vægt, øvre grænse, ekskl. produktions- og slagteafgift. I 2007 erstattes ovenstående af EUROP notering, slagtet vægt.

25 **Tyre over 550 kg, prima.** Danish Meat Association, fællesnoteringen, levende vægt, øvre grænse, ekskl. produktions- og slagteafgift. I 2007 erstattes ovenstående af EUROP notering, slagtet vægt.

26 **Ungtyre over 300 kg, ekstra.** Danish Meat Association, fællesnoteringen, levende vægt, øvre grænse, ekskl. produktions- og slagteafgift. I 2007 erstattes ovenstående af EUROP notering, slagtet vægt.

27 **Oksekød, vejet afregningspris** inkl. efterbetaling, der i oktoberåret 2005/06 beløb sig til 60 øre og 2004/05 til 53 øre. Danish Meat Association. Modregnet omkostninger til BSE-test fra 1. jan. 2004.

Smooth meadowgrass, grass seed. Grower price for certain qualities incl. EU price subsidy until 2005/2006. Seedcouncil.

LIVESTOCK PRODUCTS

Livestock products, total

Milk, 4,2 percent fat, 3,4 percent protein. Producer price from Arla Foods for conventional and organic milk after miscellaneous charges and supplements. The price for milk accounts once a year (1/10–30/9) until 2006. From 2006 accounts after the calendar year.

Cows in calf, prime, DKK per unit, Sammark producer price.

Heifers in calf, prime, DKK per unit, Sammarks producer price.

Heifers, prime. Danish Meat Association, quotation for live weight excl. extra charges, and charges for BSE tests deducted. Above mentioned are from 2007 replaced by EUROP-noting.

Young cows over 450 kg, prime. Danish Meat Association, quotation for live weight excl. extra charges, and charges for BSE tests deducted. Above mentioned are from 2007 replaced by EUROP-noting.

Older cows, over 500 kg, prime. Danish Meat Association, quotation for live weight excl. extra charges, and charges for BSE tests deducted. Above mentioned are from 2007 replaced by EUROP-noting.

Steers, prime. Danish Meat Association, quotation for live weight excl. extra charges, and charges for BSE tests deducted. Above mentioned are from 2007 replaced by EUROP-noting.

Bulls above 550 kg, prime. Danish Meat Association, quotation for live weight excl. extra charges, and charges for BSE tests deducted. Above mentioned are from 2007 replaced by EUROP-noting.

Bullocks above 300 kg, extra. Danish Meat Association, quotation for live weight excl. extra charges, and charges for BSE tests deducted. Above mentioned are from 2007 replaced by EUROP-noting.

Beef, average weight. Incl. post payments, which were 0.60 DKK in 2005/06 and 0.53 DKK in 2004/05. Danish Meat Association. Charges for BSE tests deducted.

28	Gylte, kr. pr. stk. SPD-avlstdyrspriser, Rød SPF- notering 4, svarende til konventionel (grundpris).	Gilts, DKK per unit.
29	Smågrise, 7 kg, kr. pr. stk. Landsudvalget for svins beregnede noteringer.	Piglets, 7 kg, DKK per unit. Quotations from The National Committee for Pig Production.
30	Smågrise, 25 kg, kr. pr. stk. Landsudvalget for svins beregnede noteringer.	Piglets, 25 kg, DKK per unit. Quotations from The National Committee for Pig Production.
31	Smågrise, 30 kg, kr. pr. stk. Landsudvalget for svins beregnede noteringer.	Piglets, 30 kg, DKK per unit. Quotations from The National Committee for Pig Production.
32	Slagtesøer. Ansatte landsnoteringer af Danish Crown, og Tican. inkl. efterbetaling, der i oktoberåret 2005/06 beløb sig til 61 øre og i 2004/05 til 60 øre og ekskl. produktionsafgift og medlemsbidrag. De Danske Slagterier	Sows for slaughter. Estimated quotations from Danish Crown and Tican. Incl. post payments, which were 0,61 DKK in 2005/06 and 0,60 DKK in 2004/05 excl. ekstracharges. Danish Bacon & Meat Council.
33	Slagtesvin. Vejet afregningspris inkl. efterbetaling, der i oktoberåret 2005/06 beløb sig til 67 øre og i 2004/05 til 71 øre og ekskl. produktionsafgift og medlemsbidrag. De Danske Slagterier.	Fattening pigs, average weight. Incl. post payments, which were 0,67 DKK in 2005/06 and 0,71 DKK in 2004/05 excl. ekstracharges. Danish Bacon & Meat Council.
34	Fjerkræprodukter i alt	Poultry products, total
35	Æg i alt. Vejet afregningspris for buræg, skrabeæg, æg fra fritgående og økologiske æg.	Eggs, weighted average from battery cage eggs, barn eggs, free-range and organic hens.
36	Buræg. Det Danske Fjerkræråd. Registreres 1 måned bagud.	Battery cage eggs. Danish Poultry Council.
37	Skrabeæg. Det Danske Fjerkræråd. Registreres 1 måned bagud.	Barn eggs. Danish Poultry Council.
38	Æg fra fritgående. Det Danske Fjerkræråd. Registreres 1 måned bagud.	Eggs from free-range hens. Danish Poultry Council.
39	Økologiske æg. Det Danske Fjerkræråd. Registreres 1 måned bagud.	Organic eggs. Danish Poultry Council.
40	Kyllinger, vejet afregningspris, levende vægt. Det Danske Fjerkræråd. Registreres 1 måned bagud.	Chickens, live weight price. Danish Poultry Council.
41	Mink, vejet afregningspris kr. pr. skind. Kopenhagen Fur Center. Fradraget salgsafgifter på 9,5 kr. pr. skind.	Mink, average. Kopenhagen Fur Center. Sales charges deducted 9,5 DKK per. fur.
	FAKTORPRISER (an landmand)	INPUT PRICES
42	Produktionsfaktorer ekskl. renter i alt	Production factors excl. interest, total
43	Varer og tjenesteydelser i alt	Short term production factors, total
44	Rå- og hjælpstoffer i alt (varer)	Raw and aux. materials, total (commodities)
	KRAFTFODER	CONCENTRATES
45	Korn og kraftfoder i alt	Cereals and concentrates, total

<p>46 Foderbyg, ekskl. malt- og sædekorn. Gennemsnitsfakturerede detailpriser fra flere leverandører.</p>	<p>Feed barley. Based on invoiced prices from Danish reporters.</p>
<p>47 Foderhvede, ekskl. malt- og sædekorn. Gennemsnitsfakturerede detailpriser fra flere leverandører.</p>	<p>Feed wheat. Based on invoiced prices from Danish reporters.</p>
<p>48 Fodermajs. Gennemsnitsfakturerede detailpriser fra flere leverandører.</p>	<p>Feed maize. Based on invoiced prices from Danish reporters.</p>
<p>49 Soyaskrå. Gennemsnitsfakturerede detailpriser fra flere leverandører.</p>	<p>Soybean meal. Based on invoiced prices from Danish reporters.</p>
<p>50 Fiskemel. Gennemsnitsfakturerede detailpriser fra flere leverandører.</p>	<p>Fish meal. Based on invoiced prices from Danish reporters.</p>
<p>51 Kvægfoderblandinger, lavprocentlige. Gennemsnitsfakturerede detailpriser fra flere leverandører.</p>	<p>Cattle feed mix, A. Based on invoiced prices from Danish reporters.</p>
<p>52 Kvægfoderblandinger, højprocentlige. Gennemsnitsfakturerede detailpriser fra flere leverandører.</p>	<p>Cattle feed mix, C. Based on invoiced prices from Danish reporters.</p>
<p>53 Fuldfoderblandinger, søer. Gennemsnitsfakturerede detailpriser fra flere leverandører.</p>	<p>Complete feed mix, sows. Based on invoiced prices from Danish reporters.</p>
<p>54 Tilskudsfoderblandinger, søer. Gennemsnitsfakturerede detailpriser fra flere leverandører.</p>	<p>Supplementary mix, sows. Based on invoiced prices from Danish reporters.</p>
<p>55 Pattegrisefoderblandinger. Gennemsnitsfakturerede detailpriser fra flere leverandører.</p>	<p>Complete feed mix, piglets. Based on invoiced prices from Danish reporters.</p>
<p>56 Fuldfoderblandinger, slagtesvin. Gennemsnitsfakturerede detailpriser fra flere leverandører.</p>	<p>Complete feed mix, bacon pigs. Based on invoiced prices from Danish reporters.</p>
<p>57 Tilskudsfoderblandinger, slagtesvin. Gennemsnitsfakturerede detailpriser fra flere leverandører.</p>	<p>Supplementary mix, bacon pigs. Based on invoiced prices from Danish reporters.</p>
<p>58 Fuldfoder, høns. Gennemsnitsfakturerede detailpriser fra flere leverandører.</p>	<p>Complete feed mix, hens. Based on invoiced prices from Danish reporters.</p>
<p>59 Slagtekyllingefoderblandinger. Gennemsnitsfakturerede detailpriser fra flere leverandører.</p>	<p>Complete feed mix, chickens. Based on invoiced prices from Danish reporters.</p>

UDSÆD

60 Udsæd i alt
61 Vinterhvede , udsæd. Engros-noteringer, DLG.
62 Vinterrug , udsæd. Engros-noteringer, DLG.
63 Vinterbyg , udsæd. Engros-noteringer, DLG.
64 Vårbyg , udsæd. Engros-noteringer, DLG.

SEED

Seed, total
Winter wheat , seed. Quotations from the Danish farmers' heavy goods organization.
Winter rye , seed. Quotations from the Danish farmers' heavy goods organization.
Winter barley , seed. Quotations from the Danish farmers' heavy goods organization.
Spring barley , seed. Quotations from the Danish farmers' heavy goods organization.

65	Havre , udsæd. Engros-noteringer, DLG.	Oats , seed. Quotations from the Danish farmers' heavy goods organization.
66	Læggekartofler , Sava, udsæd. Solanum Nord A/S.	Seed Potatoes , Sava, seed. Solanum Nord A/S.
67	Raps , udsæd. DLF Trifolium.	Rape seed , seed. DLF Trifolium.
68	Sukkerroer til fabrik , udsæd. Kroner pr. 100.000 frø. Danisco Sugar.	Sugar beet , seed. DKK per 100.000 seed. Danisco Sugar.
69	Fodersukkerroer , udsæd. Kroner pr. 100.000 frø. DLF Trifolium.	Fodder sugar beet , seed. DKK per 100.000 seed. DLF Trifolium.
70	Græsblanding til flerårigt udlæg , 25 pct. hvidkløver, 25 pct. rajgræs og lige dele engsvingel, engrapgræs og timothe. DLF Trifolium.	Grass mix for 2-3 years pasture , 25 percent white clover, 25 percent perennial rye grass and equal parts of meadow-fescue, smooth meadow grass and timothy. DLF Trifolium.
	KUNSTGØDNING, JORDBRUGSKALK OG PLANTEBESKYTTELSESMIDLER	FERTILIZERS, AGRICULTURAL LIME AND PLANT PROTECTION PRODUCTS
71	Kunstgødning i alt	Fertilizers, total.
72	Ammoniumnitrat NS 24-7 . Fritblivende nettopriser for Big Bags, DLG.	Ammonium nitrate NS 24-7 , the Danish farmers' heavy goods organization.
73	Ammoniumnitrat 34 . Fritblivende nettopriser for Big Bags, DLG.	Ammonium nitrate 34 , the Danish farmers' heavy goods organization.
74	Kalkammonsalpeter . Fritblivende nettopriser for Big Bags, DLG.	Calcium ammonium nitrate , the Danish farmers' heavy goods organization.
75	Flydende ammoniak . Fritblivende nettopriser for Big Bags, DLG.	Liquid ammonia . the Danish farmers' heavy goods organization.
76	PK, 0-4-21, Mg-S-Cu Fritblivende nettopriser for Big Bags, DLG.	PK, 0-4-21, Mg-S-Cu . the Danish farmers' heavy goods organization.
77	NPK, 21-3-10, Mg-S-B . Fritblivende nettopriser for Big Bags, DLG.	NPK, 21-3-10, Mg-S-B . the Danish farmers' heavy goods organization.
78	Jordbrugskalk . Harpet, Dankalk A/S. Knust, Faxe Kalk A/S	Agricultural lime . Dankalk A/S. Faxe Kalk A/S
79	Plantebeskyttelsesmidler i alt . Forbrugerpriser, DLG og Landscentret, Planteproduktion, listepreiser.	Plant protection, total . the Danish farmers' heavy goods organization and National Centre, Crop Production.
	VEDLIGEHODELSE OG ENERGI	MAINTENANCE AND ENERGY
80	Bygninger, vedligeholdelse . Danmarks Statistik, Prisindeks for indenlandsk vareforsyning efter varegrupper, HS-kapitler (Harmonized System) og timeløn, tarif B i overenskomst for landbrugslønnere fra Land- og Skovbrugets Arbejdsgiverforeninger for medhjælp med egen husstand inkl. ferieløn og arbejdsgivers bidrag til pension.	Building maintenance . Wholesale prices from Statistics Denmark, and statistics of wages from employer organisations.
81	Inventar, vedligeholdelse . Danmarks Statistik, Prisindeks for indenlandsk vareforsyning efter varegrupper, HS-kapitler (Harmonized System) og timeløn, tarif B i overenskomst for landbrugslønnere fra Land- og Skovbrugets Arbejdsgi-	Equipment maintenance . Wholesale prices from Statistics Denmark, and statistics of wages from employer organisations.

verforeninger for medhjælp med egen husstand inkl. ferieløn og arbejdsgivers bidrag til pension.

82 Energi i alt	Energy, total
83 Smøreolie, kr. pr. 100 l. Mobil Oil Danmark A/S, Mobil DTE Heavy Medium (basispris).	Lubricant, DKK per 100 litres. Mobil Oil Denmark A/S, Mobil DTE Heavy Medium.
84 Elektricitet, kr. pr. 1000 kWh. Dansk Energi, gennemsnitspris ved et årsforbrug på 15.000 kWh, inkl. CO ₂ - afgift. Fra år 2000 betaler producenten SO ₂ - afgiften.	Electricity, DKK per 1000 kWh. Association of Danish Energy Companies.
85 Dieselloolie, kr. pr. 1000 l. Statoil, leveret til tank, inkl. CO ₂ - afgift.	Diesel oil , DKK per 1000 litres. Statoil.
TJENESTEYDELSER	SERVICES
86 Tjenesteydelser i alt	Services, total
87 Maskinstation i alt. Indekset er beregnet på alle betydende maskinstationsydelse. Maskinstationsbranchen.	Contract operation, total. The index are calculated for all important yields. Danish contractors.
88 Pløjning, kr. pr. ha. Den viste pris er medianen for arbejde udført på arealer > 25 ha. Maskinstationsbranchen.	Ploughing, DDK per ha. Danish contractors.
89 Marksprøjtning, kr. pr. ha. Den viste pris er medianen for arbejde udført på arealer > 25 ha. Maskinstationsbranchen.	Spraying, DDK per ha. Danish contractors.
90 Mejetærskning, kr. pr. ha. Den viste pris er medianen for arbejde udført på arealer > 25 ha. Maskinstationsbranchen.	Combine harvesting, DDK per ha. Danish contractors.
91 Andre omkostninger vedrørende planteavl. L.P. Weidemann A/S, bindegarn.	Other costs concerning plant production. L.P. Weidemann A/S.
92 Inseminering. Hatting KS, sædpris pr. portion fra duroc, blandet. Egne beregninger, priser fra Kvægavlsforeningen Dansire. 1,8* (sædpris og insemineringspris) + 1 besøg.	Artificial insemination. Hatting KS, Taurus and Viking. Price of semen + insemination.
93 Kontrolforening. Ydelseskontrol, kr./årsko. Dansk Kvæg. Gns. af A- og B- kontrol. Landscentret.	Milk and feed recording. Control of yield per cow.
94 Diverse inkl. dyrlæge og medicin. Danmarks Statistik, Indkomst, forbrug og priser, Forbrugerprisindeks, tjenester i alt.	Miscellaneous incl. vet. services and medicine. Consumer price index of services, Statistics Denmark.
95 Forsikringer. Kombineret landbrugsforsikring dækkende: Løsøre, bygning (brand, storm, svamp og insekt), arbejdsskade og ansvar. Topdanmark Forsikring A/S.	Insurance. Comprehensive insurance coverage for: Apparatus, buildings (fire, storm, fungus, and insect damages), work related injuries, and public liabilities. Topdanmark Forsikring A/S.
INVESTERINGSGODER, ARBEJDSLØN OG KAPITALOMKOSTNINGER	LONG TERM PRODUCTION FACTORS, WAGES, AND FINANCING COSTS
96 Investeringsgoder i alt	Long term production factors, total
97 Bygninger. Danmarks Statistik, Byggeri og boligforhold, Reguleringsindeks for boligbyggeri.	Buildings. Statistics Denmark.

<p>98 Dræning. Pvc-drænrør fra Warvin. Rendegraver og gravemaskiner fra Landsforeningen Danske Maskinstationer.</p>	<p>Drainage. Drainage pipes from Warvin, and machinery from Danish Contractors Association.</p>
<p>99 Inventar. Danmarks Statistik, Prisindeks for indenlandsk vareforsyning efter varegrupper, HS-kapitler (Harmonized System).</p>	<p>Equipment. Wholesale prices from Statistics Denmark.</p>
<p>100 Landbrugsarbejde, kr. pr. time. Tarif B i overenskomst for landbrugslønninger fra Land- og Skovbrugets Arbejdsgiverforeninger for medhjælp med egen husstand og er inkl. ferieløn, søgnehelligdags-fridagspuljen og arbejdsgivers bidrag til pension.</p>	<p>Wages for farm workers, DKK per hour. From the organisation of employers. Includes holiday allowance and pensions etc.</p>
<p>101 Grundskyld, kr. pr. dyrket ha. Beregnet ud fra grundskyldspromiller og landbrugets grundværdier i de enkelte kommuner.</p>	<p>Property tax, DKK per cultivated ha. Based on average payments as a percentage of the official land value in different municipalities.</p>
<p>102 Effektiv obligationsrente, pct. p.a. Totalindeks, beregnet af Københavns Fondsbørs.</p>	<p>Bond interest yield, percent p.a. Total index from The Copenhagen Stock Exchange.</p>
<p>EU-PRISER</p>	
<p>PRODUKTPRISER</p>	
<p>103 Korn, interventionspris (1/7-30/6). Ekskl. månedlig stigning, interventionspris, (nov.-maj).</p>	<p>Cereals, intervention price (1/7-30/6). Excl. monthly addition (nov.-may)</p>
<p>104 Minimumspris for kvotesukkerroer (1/7-30/6)</p>	<p>Minimum price for quota beet (1/7-30/6)</p>
<p>105 Mælk, retningsgivende pris (1/7-30/6)</p>	<p>Milk, target price (1/7-30/6)</p>
<p>106 Smør, interventionspris (1/7-30/6)</p>	<p>Butter, intervention price (1/7-30/6)</p>
<p>107 Skummetmælkspulver, interventionspris (1/7-30/6)</p>	<p>Skim milk powder, basic price (1/7-30/6)</p>
<p>108 Ungtyre R3, basispris, slagtet vægt (1/7-30/6),</p>	<p>Young bulls R3, intervention price, slaughter weight (1/7-30/6)</p>
<p>109 Svinekød, basispris (1/7-30/6)</p>	<p>Pork, basic price (1/7-30/6)</p>
<p>TILSKUD TIL PLANTEPRODUKTION</p>	
<p>110 Korn, tilskud</p>	<p>Cereals, subsidy</p>
<p>111 Ærter til modenhed, tilskud</p>	<p>Peas, subsidy</p>
<p>112 Raps, tilskud</p>	<p>Rape seed, subsidy</p>
<p>113 Braklægning, tilskud</p>	<p>Set-aside areas, subsidy</p>
<p>114 Tillægspræmie proteinafgrøder</p>	<p>Protein crop premium</p>
<p>115 Tillægspræmie energiafgrøder</p>	<p>Aid for energi crops</p>
<p>TILSKUD TIL HUSDYRPRODUKTION</p>	
<p>116 Handyrpræmie</p>	<p>Special premium for male cattle</p>
<p>117 Stude, 9 mdr. 1 præmie. Køddbranchens Fællesråd.</p>	<p>Steer, 9 months, 1 subsidy. The Danish Livestock and Meat Board.</p>
<p>118 Stude, 9 mdr. 2 præmier. Køddbranchens Fællesråd</p>	<p>Steer, 9 months, 2 subsidy. The Danish Livestock and Meat Board.</p>

- 121 **Ammekopræmie**
- 120 **Slagtepræmie**, over 8 mdr.
- 121 **Slagtepræmie**, kalve ml. 1-7 mdr.
- 122 **National konvolut**, fast præmie
- 123 **National konvolut**, restpræmie
- 124 **Mælkepræmie/- tillæg i alt**, kr. pr. kg. Mælkepræmien afløses af et mælketillæg pr. kg kvote fra 2005. Mælketillægget tillægges betalingsretigheder.

GARTNERI

- 130 **Gartneri i alt. Samlet prisindeks for gartneri. Omfatter delindeksene 132 ... 137.**
- 131 **Væksthusprodukter i alt.** Samlet prisindeks for gartneriprodukter fra væksthuse Omfatter delindeksene 132 ... 134.
- 132 **Væksthusgrønsager.** Samlet prisindeks for grønsager fra væksthuse baseret på oplysninger fra GASA Nord Grønt, GASA Odense frugt og grønt, GASA Kolding og flere store tomatgartnerier. Omfatter delindeksene 140 ...143.
- 133 **Potteplanter.** Samlet prisindeks for potteplanter fra væksthuse baseret på oplysninger fra DANPOT. Omfatter delindeksene 190 ... 224.
- 134 **Snitblomster.** Samlet prisindeks for snitblomster fra væksthuse baseret på GASA Odense og GASA Kolding. Omfatter udover snitrosen (156) også, Chrysantemum, Freesia, Gerbera og Tulipaner.
- 135 **Frilandsgrønsager.** Samlet indeks for grønsager fra friland baseret på oplysninger fra GASA Nord Grønt, GASA Odense frugt og grønt, GASA Kolding, Dansk Kernefrugt og Avlerforeningen af danske spiseløg. Omfatter delindeksene 146 ... 155.
- 136 **Frugt og bær.** Samlet prisindeks for frugt og bær baseret på oplysninger fra GASA Nord Grønt, GASA Odense frugt og grønt, GASA Kolding, Dansk Kernefrugt, bærproducerforeningen og Fyns bærproducerforening. Omfatter delindeksene 157... 165.
- 137 **Planteskoleprodukter.** Samlet prisindeks baseret på oplysninger fra en række større planteskoler. Omfatter delindeksene 181 ... 187.

- 140 **Agurker**
- 141 **Champignon**
- 142 **Salat**
- 143 **Tomat**
- 146 **Gulerødder**
- 147 **Gulerødder, økologiske**
- 148 **Iceberg**

Nurse cow subsidy

- Slaughter subsidy**, over 8 months
- Slaughter subsidy**, calves, 1-7 months
- National allotment**, fixed subsidy
- National allotment**, remaining subsidies
- Dairy premium/- addition**, DDK per kg. The addition replace Dairy premium per kg quota from 2005.

HORTICULTURE

- Horticultural products, total. Total price index for horticultural products consisting of the partial indexes 132 ... 137.**
- Greenhouse products, total.** Total price index for greenhouse products consisting of the partial indexes 132 .. 134.
- Greenhouse vegetables.** Total price index for greenhouse vegetables consisting of the partial indexes 140 ... 143.
- Potted plants.** Total price index for potted plants from greenhouses consisting of the partial indexes 190 ... 224.
- Cut flowers.** Total price index for cut flowers from greenhouses. Includes besides cut roses (156) also Chrysantemum, Freesia, Gerbera and Tulips for cutting.
- Vegetables in the open.** Total price index for vegetables from the open. Consists of the partial indexes 146 ... 155.
- Fruit and berries.** Total price index for fruit and berries consisting of the partial indexes 157 ... 165.
- Nursery products.** Total price index for nursery products consisting of the partial indexes 181 ... 187.

- Cucumbers**
- Mushrooms**
- Lettuce**
- Tomatoes**
- Carrots**
- Carrots, organic**
- Iceberg lettuce**

149	Blomkål	Cauliflower
150	Hvidkål	Cabbage
151	Kinakål	Chinese cabbage
152	Løg	Onions
153	Porrer	Leeks
154	Porrer, økologiske	Leeks, organic
155	Jordbær	Strawberries
156	Snitroser	Cut roses
157	Blommer	Plums
158	Hindbær	Raspberries
159	Ribs. Hovedsageligt til industri.	Redcurrants. Mainly for industrial use.
160	Solbær. Hovedsageligt til industri.	Blackcurrants. Mainly for industrial use.
161	Sødkirsebær	Sweet cherries
162	Surkirsebær. Hovedsageligt til industri.	Sour cherries. Mainly for industrial use.
163	Pærer	Pears
164	Spiseæbler. Samlet indeks for spiseæbler, der omfatter sorterne Mutsu, Elstar, Jonagold, Discovery, Rød Ingrid, Cox orange, Gloster, Rød Gråsten, Belle de Boskoop og Pigeon (166 ... 175)	Apples. Total price index for apples consisting of the following varieties: Mutsu, Elstar, Jonagold, Discovery, Red Ingrid, Cox Orange, Gloster, Red gråsten, Belle de Boskoop and Pigeon. (166 ... 175)
165	Industriæbler	Apples for industrial use
	Sorter af spiseæbler:	Varieties of apples:
167	Elstar	Elstar
168	Jonagold	Jonagold
169	Discovery	Discovery
170	Rød Ingrid	Red Ingrid
171	Cox orange	Cox orange
172	Gloster	Gloster
173	Rød Gråsten	Red Gråsten
174	Belle de Boskoop	Belle de Boskoop
175	Pigeon	Pigeon
181	Hæk-, læ- og forstplanter. Samleindeks udarbejdet på baggrund af 12 prisrepræsentanter.	Hedge, shelter and forest plants. Total price index for 12 price representatives.
182	Stauder. Samleindeks udarbejdet på baggrund af 9 prisrepræsentanter.	Herbaceous perennials. Total price index for 9 price representatives.
183	Roser. Samleindeks udarbejdet på baggrund af 7 prisrepræsentanter.	Roses. Total price index for 7 price representatives.
184	Frugtræer. Samlet indeks baseret på to typer frugtræer, 1-årige og 2-årige.	Fruit trees. Total price index for two types of fruit trees, 1 year old and 2 year old.
185	Frugtbuske. Samleindeks på baggrund af 5 prisrepræsentanter.	Fruit shrubs. Total price index for 5 price representatives.
186	Prydbuske og -træer. Samleindeks på baggrund af 21 prisrepræsentanter.	Ornamental shrubs and trees. Total price index for 21 price representatives.
187	Coniferer. Samleindeks på baggrund af 9 prisrepræsentanter.	Conifers. Total price index for 9 price representatives.
190	Aster-hybrid. Strandaster.	Aster novo-belgii
191	Azalea. Rhododendron simsii	Rhododendron simsii
192	Begonia elatior. Begonie.	Begonia elatior
193	Campanula portenschlagiana. Karpaterklokke.	Campanula portenschlagiana.
194	Chrysantemum indicum. 9 cm. Krysantemum.	Chrysantemum indicum. 9 cm.
195	Chrysantemum indicum. 11 cm. Krysantemum.	Chrysantemum indicum. 11 cm.
196	Exacum affine. 6 cm. Indisk viol.	Exacum affine. 6 cm.
197	Exacum affine. 10 cm. Indisk viol.	Exacum affine. 10 cm.
198	Cyclamen persicum. 6 cm. Alpeviol.	Cyclamen persicum. 6 cm.
199	Cyclamen persicum. 9 cm. Alpeviol.	Cyclamen persicum. 9 cm.

200	<i>Hedera helix</i> . 9 cm. Vedbend/efeu.	<i>Hedera helix</i> . 9 cm.
201	<i>Hedera helix</i> . 11 cm. Vedbend/efeu.	<i>Hedera helix</i> . 11 cm.
202	<i>Hibiscus rosa-sinensis</i> . 12 cm. Hawaii blomst.	<i>Hibiscus rosa-sinensis</i> . 12 cm.
203	<i>Kalanchoe blossfeldia</i> . 6 cm. Koraltop.	<i>Kalanchoe blossfeldia</i> . 6 cm.
204	<i>Kalanchoe blossfeldia</i> . 10 cm. Koraltop.	<i>Kalanchoe blossfeldia</i> . 10 cm.
205	<i>Kalanchoe blossfeldia</i> . 12 cm. Koraltop.	<i>Kalanchoe blossfeldia</i> . 12 cm.
206	<i>Gerbera</i> -hybrid. Gerbera.	<i>Gerbera</i> -hybrid
207	<i>Jasminum polyanthum</i> . Jasmin.	<i>Jasminum polyanthum</i>
208	<i>Euphorbia pulcherima</i> . 6 cm. Julestjerne.	<i>Euphorbia pulcherima</i> . 6 cm.
209	<i>Euphorbia pulcherima</i> . 10 cm. Julestjerne.	<i>Euphorbia pulcherima</i> . 10 cm.
210	<i>Euphorbia pulcherima</i> . 12 cm. Julestjerne.	<i>Euphorbia pulcherima</i> . 12 cm.
211	<i>Schlumbergera</i> -hybrid. 9 cm. Novemberkaktus.	<i>Schlumbergera</i> -hybrid. 9 cm.
212	<i>Schlumbergera</i> -hybrid. 11 cm. Novemberkaktus.	<i>Schlumbergera</i> -hybrid. 11 cm.
213	<i>Saint paulia ionantha</i> . Saintpaulia.	<i>Saintpaulia ionantha</i>
214	<i>Rosa</i> -hybrider, kuvert. 6 cm. Potterose.	<i>Rosa</i> -hybrider, kuvert. 6 cm.
215	<i>Rosa</i> -hybrider, mini. 10 cm. Potterose.	<i>Rosa</i> -hybrider, mini. 10 cm.
216	<i>Rosa</i> -hybrider, storblomstrede. 12 cm. Potterose.	<i>Rosa</i> -hybrider, storblomstrede. 12 cm.
217	<i>Phalaenopsis</i> -hybrid. Orkidé.	<i>Phalaenopsis</i> -hybrid.
218	<i>Primula vulgaris</i> . 10 cm. Primula.	<i>Primula vulgaris</i> . 10 cm.
219	<i>Rhipsalodopsis</i> hybrid. Novemberkaktus	<i>Rhipsalodopsis</i> -hybrid
220	<i>Solanum pseudocapsicum</i>	<i>Solanum pseudocapsicum</i>
221	<i>Stephanotis floribunda</i> . Duftranke.	<i>Stephanotis floribunda</i>
222	<i>Chrysanthemum frutescens</i> . 10 cm. Margerit.	<i>Chrysanthemum frutescens</i> . 10 cm.
223	<i>Chrysanthemum frutescens</i> . 11 cm. Margerit.	<i>Chrysanthemum frutescens</i> . 11 cm.
224	<i>Osteospermum</i> hybrid. Spansk margerit.	<i>Osteospermum</i> hybrid
225	<i>Pelargonium zonale</i> -hybrid. Pelargonie.	<i>Pelargonium zonale</i> -hybrid

Agri- and horticultural prices 2006

Agricultural products

On average, prices of products rose by 4 % in 2006, cf. table 1 and figure 1. Crop products fell by 2 %, and the reason for the rise for products as a whole is a rise of 5 % for livestock products. Prices and price indices for agricultural products are shown in tables 1-3 and figures 1-5.

EU prices by the Council of Ministers were unchanged for the year 2006/2007 for cereals, bulls and pig meat. For butter and skimmed-milk powder, prices were reduced by 8 and 6 % respectively (DKK 1,935 and 1,303 per 100 kilograms). The EU prices are shown in table 10. The fall in price was partly compensated by a dairy premium of DKK 0.088 per kilogram quota in 2004. The dairy premium was replaced by a dairy supplement based on the quota by March 31, 2005. The supplement is re-calculated on a regular basis, and 3 % is moved to the national reserve, cf. table 11. The dairy supplement is included in the payment and the entitlements according to the single payment scheme. According to EU legislation, there is no guideline price for milk after 2003/04.

Almost all of the direct support from the EU to crops as well as livestock production has been decoupled and replaced by payments based on entitlements from January 1st, 2005. However, additional premiums for protein and energy crops of DKK 414 and 336 per hectare, respectively, remain. Also, 75 % of the special premiums for bulls and steers remain. These premiums are reduced if the ceiling of the budget is broken, and they are re-assessed on a regular basis like the milk supplement, cf. table 11.

Cereal prices in total rose by 6 % in 2006 compared to the previous year, covering a rise of 8 % for wheat and of 3 % for barley. On average, the price of wheat as well as barley was DKK 81 for 100 kilograms. It should be noted, that in the previous year, the price of wheat fell by 20 %, while the price of barley fell by 6 %. The price index in 2006 compared to the reference period 2000-02 is 97, cf. table 2.

In spite of large cereal harvests in 2004 and 2005, the world's stock of cereals is at its lowest in 25 years. Increasing use of cereals for feed and bio-energy increases demand and thereby prices.

The EU intervention price for cereals is unchanged at DKK 76 per 100 kilograms, while the world market price of wheat at the Chicago exchange rose by DKK 18 compared to 2005 to DKK 88 on average for 100 kilograms. When costs of transportation are added,

the comparable farm gate price would be DKK 95 per 100 kilograms. As shown in figure 2, the price of barley generally follows the world market price of wheat from the end of 2003 onwards.

The area with peas continued to fall in 2006, when it was halved compared to the previous year to 8,000 hectares. However, the price of peas rose for first time since 2002, by 6 %, cf. table 2.

The price of rape rose by 16 % compared to 2005 to DKK 178 per 100 kilograms. Areas with rape rose from 112,000 hectares to 125,000 hectares. The development in production and the price of oil and protein crops in the EU depend on the world market price of soybeans. The price of soybeans in Chicago is at a moderate level at the moment. The market for oilseeds is stagnant compared to 2005. Contrary to the USA, the EU has chosen that biofuels should be based on rape-seed oil.

The producer price of potatoes not grown for starch rose by 53 % in 2006 compared to the previous year, and the price is 29 % higher than the average price in 2000-02, cf. table 2. The price was DKK 81 per 100 kilograms in the 1st quarter (2005 harvest) and DKK 158 in the 4th quarter (2006 harvest). The price of potatoes varies not only with domestic supplies, but also with supply and demand on foreign markets. The rise in price is not due to a larger demand in Denmark since potatoes are used less and less in Danish meals. However, though yields of potatoes were good in Denmark, yields were low in for instance Germany.

The price of sugar beet fell by 30 % compared to the previous year. The EU sugar market reform came into force on July 1st 2006 and will be implemented by 2009, when import limits will be totally removed. The reform contains a reduction in price of sugar and beets of 36 and 40 % respectively. It is no longer allowed to produce more than the quota, and the reduction is to take place primarily through reduced areas.

The harvest of seeds in 2005 has been calculated, and, without subsidies, seed prices fell by 17 % for the 2005 harvest compared to the one of 2004. The price of the 2006 harvest is expected to be slightly lower than for 2005. Since the coupled seed subsidies were removed from the 2005 harvest onwards, a comparison of prices is difficult, cf. table 2.

The milk price for 2006 has not yet been assessed. The dairy year used to be October 1st – September 30th, but has been changed to the calendar year. In table 3 an estimate (very

uncertain) shows that the milk price will fall by DKK 2 to DKK 218 per 100 kilograms in the calendar year 2006.

As a compensation for lower milk prices, a dairy premium was paid in 2004 and was replaced in 2005 by a dairy supplement, cf. table 11. In figure 3, the price of conventional milk is shown along with the price of organic milk and the already mentioned compensation. The average producer receives DKK 6 more per 100 kilograms of milk in 2006 (assessed milk price).

Besides the dairy premium/supplement, an addition of DKK 0.03 has been paid to the personal accounts of all members of the co-operative society for the period October 2004-December 2005. This amount is to be saved and paid when membership is terminated. Thus, figure 3 shows the actual price development for the milk production.

From the dairy year 2004/2005, an additional price for organic milk of DKK 0.40 is paid on top of the ordinary price. In previous years, the additional price was 20 % of the basic price for the conventional milk.

The milk prices in this publication are payments to producers by Arla Foods and are lower than those of the Danish Dairy Board. The difference is due partly to a higher number of small organic dairies in the figures from Danish Dairy Board, and that the Danish Dairy Board includes shares from the merger between Arla and MD.

The price of live as well as slaughtered cows and heifers rose, by between 4 and 10 % compared to 2005, cf. table 3.

Beef prices in 2006 were 8 % higher than the year before, on average. Compared to the reference period 2000-02, the index is 122, cf. table 3 and figure 4. The reasons for the rise in price in 2006 are fewer animals slaughtered in Denmark and less import from South America.

The price of pigmeat rose by 5 % in 2006 to DKK 9.76 per kilogram including additional payments. Compared to the reference period 2000-02, pigmeat fell by 7 %, cf. table 3 and figure 4. With an export of more than 80 % of the production, Denmark is very much dependent on the market and price effects of the two largest importers: Japan and Russia. Danish exports are increasing, particularly the export to Russia, which was more than doubled in the first half of 2006, while exports to Japan approached a normal level. Den-

mark exports more and more to the EU, particularly Germany. The good market conditions for pig meat in 2006 were partly due to foot-and-mouth disease in Brazil.

The relationship between the price of pigmeat and of feed mix for pigs improved by 7 % as the price of feed fell by 2 %, cf. table 4. Feed makes up 70 % of the variable costs of producing pigs for fattening. Compared with the reference period 2000-02, the price relationship is unchanged. The price of gilts rose by 7 %, the price of piglets of 30 kilograms by 8 %, and the price of sows for slaughtering (incl. additional payment) rose by 4 %.

Poultry products in total fell by 6 % compared to 2005, cf. table 3. The price of eggs in total rose by 6 % in 2006. Barn eggs fell by 2 %, while battery cage eggs, eggs from free-range hens and organic eggs rose by 12, 1 and 2 %, cf. table 3 and figure 5.

The price of chickens fell by 11 %, mostly because of bird influenza. As for pig meat, the conditions for poultry meat depend on the world market.

The price of mink rose by 24 % in 2006 to DKK 300 per fur after deduction of sales costs of DKK 9.50 per fur. The high prices and growing markets in particularly China have led to increased production in Denmark as well as other mink producing countries. More than 40 million mink furs are produced worldwide. Of this, 13 million are produced in Denmark.

Input prices

Total input prices excl. interest rose by 3 % compared to 2005, cf. table 1. Goods, services and investment goods rose by 3, 4 and 3 % respectively. Labour rose by 6 %, while land taxes rose by 2 %. Input prices and price indices are shown in tables 4-9 and figures 6 and 7.

Cereals and other concentrates rose by 3 %, cf. table 4. Cereals for feed rose by 2 % for barley and 6 % for wheat. Among feed rich in protein, soybean meal fell by 5 % and fish meal rose by 49 %. Cattle feed mix fell by 2-6 %, while developments for feed mix for pigs and poultry were between 5 % down and 2 % up.

Seeds in total went up by 2 % compared to 2005, cf. table 5. As shown in the table, price changes were considerable only for seed potatoes, which rose by 19 %. Grass seed fell by 1 %. Seed of winter wheat and winter rye rose by 4 %, while seed of winter barley fell by 4 %.

Among other goods, the price of fertilizers was unchanged and the price of agricultural lime rose by 4 %. Plant protection products fell by 9 %, cf. table 6.

The price of maintenance of buildings and equipment, which depends largely on the wage level, both rose by 4 %, cf. table 7.

Energy prices in total rose by 8 %. The price of electricity and diesel oil both went up by 8 % in 2006. Compared to the reference period 2000-02, energy prices rose by 48 %, cf. table 7.

The price of services in total rose by 4 %, cf. table 8. Contract operations, which make up almost a third of the service costs, rose by 6 %. Other costs concerning plant production rose by 14 %. Among livestock costs, insemination rose by 1 %, while milk and feed recording and miscellaneous incl. vet. services and medicine rose by 2 % . Insurance rose by 2 %.

Investment goods, incl. buildings, drainage and equipment, rose by 3 % compared to 2005, cf. table 9. The price indices of buildings and equipment rose by 4 and 2 % respectively, while drainage rose by 8 %. Investment in equipment makes up about 60 % of total investment.

Property tax on agricultural holdings rose by DKK 7 to DKK 348 per hectare of agricultural land, corresponding to a 2 % rise, cf. table 9. Total proceeds were DKK 928 million. A fall in county property tax rate and a rise in land value are behind the rise in proceeds.. The ceiling on municipal property tax was unchanged 1.2 % of the official valuation. Farmers in 140 municipalities had their property tax lowered because of the ceiling.

A law from 2003 not to raise property tax resulted in DKK 42 lower taxes per hectare in 2006. Calculation of property tax in 2006 is based on the lowest of the official land valuation in 2002 with addition of 24.1 % or the valuation by October 1st 2004. 252 municipalities out of 271 hit the ceiling.

Wages of agricultural workers rose by 6 % in 2006 in accordance with the labour market agreement. 3.25 % out of the 6 % were contributions to the so-called day off funds. The interest level in terms of the average bond interest rate rose from 3.49 to 4.14 %. As shown in table 9, wages rose by 20 % since the period 2000-02, and the interest rate fell by 28 %.

Horticultural products

The overall price level for horticultural products rose by 3% in 2006 compared to 2005. Prices for fruit and berries rose by 17% while vegetables from the open rose by 8% and prices for pot plants rose by 2%. On the other hand there were lower prices for greenhouse vegetables by 1% while prices for nursery products were unchanged.

Prices and price indices are shown in table 12 - 16 for horticulture in total, and the specific sectors: Greenhouse vegetables, Pot plants, Cut flowers, Vegetables in the open Fruit and berries and Nursery products. In figures 8 and 9 are shown the price development since 2000.

As mentioned prices for pot plants rose by 2% in 2006 and together with the price increase in 2005 prices are back to the level in 2003 after the bad year 2004. Compared to the period 2000-2002 the price index for 2006 is 103 and, as can be seen from figure 8, prices has been averaging index 100 after the millennium.

The price increases in 2006 were divided evenly between the main products in pot plant production in Denmark, but especially mini pot plants of for example Exacum, Kalanchoe, Rosa and Euphorbia experienced significantly higher prices in 2006. The spring sale of pot plants for gardening such as Crysantemum frutescens and Osteospermum resulted in lower prices as an average.

The prices for greenhouse vegetables were a bit lower on average in 2006. Tomatoes rose by 3% to DKK 8.04 per kg while prices for cucumbers fell by 7% to DKK 2.44 per unit. Mushrooms fell by 6% while lettuce rose by 17% to DKK 4.61 per unit.

Prices for vegetables from the open rose on average by 8%. For onions prices rose by 47% while conventional carrots fell by 11% to DKK 2.23 per kg and strawberries fell by 17%. For the remaining vegetables there were price increases between 9 and 22%. For organic grown carrots and leeks there were prices increases on 10 and 22% respectively.

For fruit and berry crops, prices on average rose by 17% on the basis of a heterogeneous development. Prices for apples, which experienced a large price drop in 2005, were up by 78%. The harvest in 2006 was early due to warm summer and of a particular good quality. Pears rose by 37%. The development in prices for berries for industrial use was different. Prices for sour cherries fell by 58% while prices for blackcurrants were un-

changed. Prices for redcurrants fell to the same level as blackcurrants – DKK 1,16 per kg.

For nursery products prices were unchanged on their 2005 level. Despite this there were higher prices for herbaceous perennials by 5%, fruit trees by 2% and for hedge, shelter and forest plants by 1%. Prices for ornamental shrubs and trees and conifers were unchanged while prices for roses and fruit shrubs fell by 2 and 16 % respectively.