

Fødevareøkonomisk Institut

Serie C nr. 88

# Jordbrugets prisforhold 2003

Agricultural Price Statistics 2003

København 2004

**Signatur-  
forklaring**

- \* Foreløbige tal
- Nul eller mindre end  $\frac{1}{2}$  af den anvendte enhed
- Tal kan efter sagens natur ikke forekomme
- .. Oplysning for usikker, giver ingen mening eller udeladt af diskretionshensyn
- ... Oplysning foreligger ikke
- Vandret eller lodret streg markerer databrud i en tidsserie. Oplysningerne fra før og efter databruddet er ikke fuldt sammenlignelige

Som følge af afrunding kan summen af tallene i tabellerne afvige fra totalen

**Symbols**

- \* Provisional figures
- Nil or less than half the final digit shown
- Not applicable
- .. Available information not conclusive or not disclosable
- ... Data not available
- Horizontal or vertical line indicates break in series, which means that data before and after break in series are not fully comparable

Due to rounding, the figures given for individual items do not necessarily add up the corresponding totals shown.

## Indholdsfortegnelse:

Forord .....	4
Landbrugets prisforhold i 2003 .....	5
Produktpriser .....	5
Faktorpriser .....	10
Gartnerierhvervets prisforhold i 2003 .....	13
Tabel A    Generelle prisindex for landbrug .....	16
Tabel 1    Planteprodukter .....	17
Tabel 2    Planteprodukter, kvartalspriser .....	17
Tabel 3    Husdyrprodukter .....	18
Tabel 4    Husdyrprodukter, kvartalspriser .....	19
Tabel 5    Korn og kraftfoder .....	22
Tabel 6    Korn og kraftfoder, kvartalspriser .....	22
Tabel 7    Udsæd .....	23
Tabel 8    Kunstgødning, jordbrugskalk og plantebeskyttelsesmidler .....	23
Tabel 9    Kunstgødning, kvartalspriser .....	24
Tabel 10   Vedligeholdelse og energi .....	24
Tabel 11   Tjenesteydelser .....	24
Tabel 12   Investeringsgoder, arbejds løn og kapitalomkostninger .....	25
Tabel 13   EU-priser .....	25
Tabel 14   EU-priser, direkte støtte .....	26
Tabel 15   Prisindeks for gartneri .....	27
Tabel 16   Priser og prisindeks for grønsager .....	27
Tabel 17   Priser og prisindeks for potteplanter .....	28
Tabel 18   Priser og prisindeks for sorter af spiseæbler .....	28
Tabel 19   Priser og prisindeks for potteplanter .....	29
Metoder .....	30
Ordforklaring .....	31
English abstract: Agri- and horticultural prices 2003 .....	41

## Forord

Denne prisstatistik omfatter kalenderåret 2003 og dækker så vidt muligt prisniveauet på produktionsstederne (an/ab bedriftsenhed). Prisbegreber m.v. fremgår af afsnittet om metoder.

Publikationsformen er stort set uændret i forhold til 2002. De flerårige oversigter med prisindeks viser de seneste 5 års priser. Priserne er suppleret med figurer, der viser prisindeks for de samlede landbrugsprodukter, produktionsfaktorer og landbrugets værditilvækst siden 1990. Variabelnumrene i tabeller og figurer henviser til en udførlig ordforklaring på dansk og engelsk bagest i publikationen.

På internettet ([www.foi.dk](http://www.foi.dk)) er der adgang til Jordbrugets prisforhold og flerårigt prisindeks (Klik på Data og statistik, derefter serie C Landbrugets og Gartneriets prisforhold under Landbrug eller Gartneri).

Udover denne årlige prisstatistik udsender instituttet hver måned ”Landbrugets prisforhold” og ”Potteplantepriser”, som ligeledes ligger på internettet. Der er mulighed for at få tilsendt månedsudgivelserne via e-mail eller pr. brev. Henvendelse til afdelingens sekretær på tlf. 35 286831.

Baggrundsviden er bl.a. opsamlet i Raadsnyt om EU, nr. 4, 2003, Landbrugsrådet.

For velvilje i forbindelse med materialets fremskaffelse rettes en tak til de implicerede organisationer og firmaer. Materialet er indsamlet og bearbejdet af Inger Larsen og Henrik B. Pedersen, Statistisk afdeling. Kontorchef Vøgg Løwe Nielsen har medvirket ved publikationens redigering.

Eventuelle henvendelser:

Inger Larsen, 35 286834, e-mail: [Larsen@foi.dk](mailto:Larsen@foi.dk) (især landbrug)

Henrik B. Pedersen, 35 286839, e-mail: [Henrik@foi.dk](mailto:Henrik@foi.dk) (især gartneri)

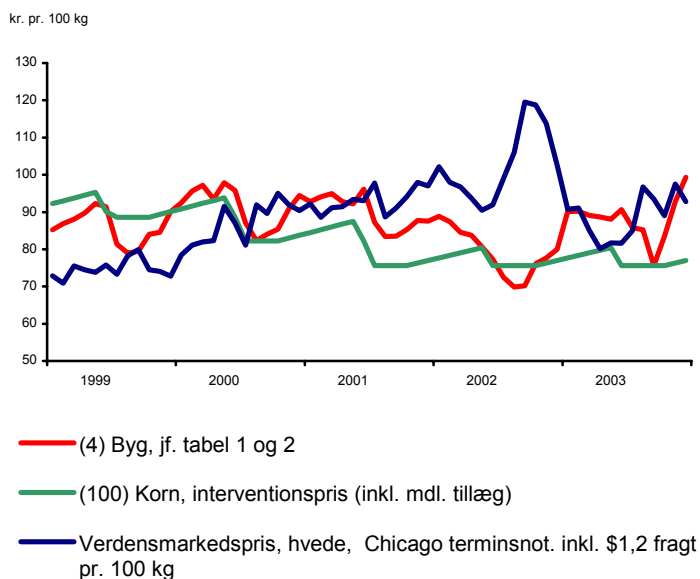
Fødevareøkonomisk Institut, februar 2004.

Johannes Christensen

## Landbrugets prisforhold i 2003

<b>Fald i produktpriser på 5 pct.</b>	<b>Produktpriser</b> Priserne for landbrugets salgsprodukter faldt i 2003 med gennemsnitligt 5 pct., jf. tabel A og figur 7. Dette betyder med sidste års prisfald på 9 pct., at salgsprodukterne under ét er tilbage på samme lave prisniveau som i 1998-99. Planteprodukter er steget med 6 pct. fra 2002 til 2003, hvorfor prisfaldet skyldes, at husdyrprodukter er faldet med 8 pct. Priser og prisindeks for landbrugsprodukterne er vist i tabel 1-4 samt figur 1-4 og 7-10.
<b>Interventionspriser uændret</b>	EU's institutionelle priser blev fastsat uændret af Ministerrådet for markedsåret 2003/2004. EU-priser fremgår af tabel 13.
<b>Uændret EU-støtte</b>	Den direkte EU-støtte til både plante- og husdyrproduktion var uændret i forhold til 2002, jf. tabel 14. Der har været en overskridelse af basisarealet på 2,70 pct. i 2003. Til sammenligning var overskridelsen af basisarealet på 3,04 procent året før. Hektarpræmierne reduceres svarende til overskridelsen.
<b>Kornpriser steg under ét med 8 pct.</b>	Kornpriserne steg samlet med 8 pct. i 2003 i forhold til året før, jf. tabel 1. Som gennemsnit lå hvedeprisen på 81 kr. og byg på 84 kr. pr. 100 kg. Af tabel 2 ses prisvariationerne hen over året.
<b>Lavere kornproduktion</b>	Kornpriserne i EU var meget lave i 2002 til trods for stigende verdensmarkedspriser. I 2003 reducerede en hård vinter i Tyskland og omfattende tørke i sommeren i dele af Europa høsten i EU med godt 12 pct., hvilket resulterede i de højere kornpriser.
<b>Verdensmarkedsprisen for korn faldt med 8 kr.</b>	EUs interventionspris for korn er uforandret 76 kr. pr. 100 kg, mens verdensmarkedsprisen for hvede på Chicagos kornbørs faldt med 8 kr. til et gennemsnit for hele 2003 på 81 kr. pr. 100 kg. Når der tillægges fragtomkostninger for at kunne sammenligne direkte med landmandspriser blev gennemsnittet på 89 kr. pr. 100 kg. Som det fremgår af figur 1, nærmede bygprisen og verdensmarkedsprisen for hvede sig atter hinanden i 2003.

**Figur 1 Salgs- og interventionspris for foderkorn samt verdensmakedpris for hvede**



Kilde: Dansk Landbrug

### Små intervensi- onslagre...

EU's interventionslagre var medio august 2003 på 3,5 pct. af årets høst, heraf udgør byg og hvede kun 0,8 pct.

### ..mindre eksport af korn i EU

Den lave kornproduktion kan resultere i en begrænsning af eksporten ud af EU for at undgå mangel på foder.

### Fald i arealer og pris for ærter...

Arealet med ærter faldt med 6 000 ha til 32 000 ha i forhold til 2002, og samtidig faldt prisen med 3 pct., jf. tabel 1.

### ...Stigning for raps

Prisen på raps er steget med 4 pct. i forhold til 2002, samtidig med at rapsarealerne, ikke non food, er steget fra 57 000 til 86 000 ha. Samlet set er de dyrkede arealer med raps faldet i EU de seneste 2 år. Prisen på olie- og proteinafgrøder i EU er afhængig af udviklingen på verdensmarkedsprisen på sojabønner. Verdensmarkedsprisen på sojabønner er som gennemsnit for 2003 steget med 24 pct. i forhold til 2002, jf. Dansk Landbrug.

**Spisekartofler  
steg med 22 pct.**

Afregningsprisen for spisekartofler til avlerne steg i 2003 med 22 pct. i modsætning til året før, hvor prisen faldt med 16 pct., jf. tabel 1. Af tabel 2 ses, at prisen kun var på 90 kr. pr. 100 kg i 1. kvartal (høsten 2002), stigende til 124 kr. i 4. kvartal (høsten 2003). Kartoffelprisen fluktuerer ikke kun på baggrund af den indenlandske høsts størrelse, men også på baggrund af de udenlandske markeders udbud og efterspørgsel.

**Frøpriser steg  
med 1 pct.  
trods...**

Prisen på frøafgrøder er samlet set steget med 1 pct. i forhold til 2002, jf. tabel 1. Afsætning og priser varierer en del mellem frøarterne. For italiensk rajgræs og rødsvingel forventes afregningen inkl. tilskud at stige med 7 pct. For engrapgræs, som er den 3. vigtigste art i dansk produktion, er prisen vigende. Bemærk at priserne og dermed prisændringerne er foreløbige. EU-ordningen vedrørende kløver- og græsfrø er uden markedsstabiliserende elementer.

**...højere  
frøarealer**

Frøgræsarealerne i Danmark var med 87 000 ha i 2003 de største nogensinde. I 2002 fulgte danske frøavlere den nedadgående tilpasning på verdensplan og reducerede frøarealerne med ca. 20 pct. i forhold til 2001. Årsagen til udvidelsen er knappe forsyninger med rajgræsfrø i EU og internationalt.

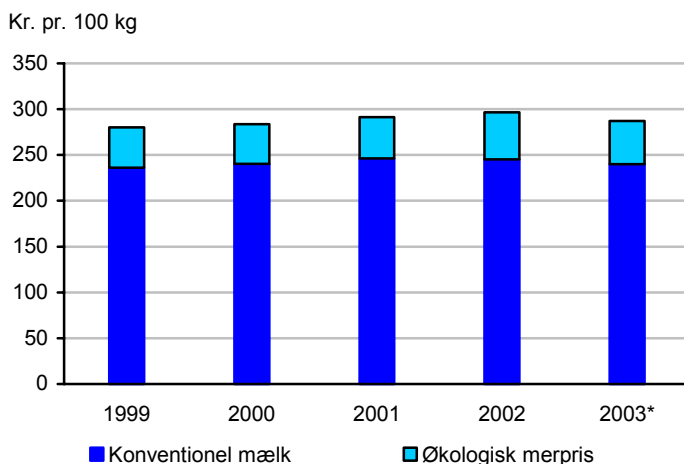
**Mælkepris 6 kr.  
lavere**

I kvægsektoren var mælkeprisen lavere i sidste mejeriår (1. okt. – 30/9) i forhold til året før. Jf. tabel 3 faldt den udbetalte mælkepris med 6 kr. til 244 kr. pr. 100 kg i kalenderåret 2003. Under kvartalspriser i tabel 4 ses, at mælkeprisen forventes af falde i indeværende mejeriår.

**Ny afregnings-  
model**

Fra mejeriåret 2003/2004 er der indført et ny afregningsmodel hos Arla Foods hvor en råvarepris afløser den gamle basispris. Med den nye afregningsmodel får mælkeproducenterne en højere betaling for den mælk, som vurderes at være mest rentabel. Det vil først og fremmest sige mælk med et højt proteinindhold, fordi analyser af de fremtidige markedsforhold peger på en stigende efterspørgsel efter protein, mens efterspørgslen efter mælkefedt ventes at falde.

**Figur 2 Priser på mælk**



Kilde: Egne beregninger på baggrund af oplysninger fra Arla Foods

### **Økologisk merpriser faldt med 4 øre pr. kg**

Merprisen for økologisk mælk er faldet fra 51 til 47 øre i kalenderåret 2003 i forhold til 2002. Merprisen bestod indtil det nye mejeriårs start den 1. oktober 2003 af et tillæg på 20 pct. af basisprisen for konventionel mælk. Dertil kom et medansvarstillæg, som udløstes, hvis mere end halvdelen af den indvejede økologiske mælk afsattes på markedet som økologisk mælk (medansvarsmodellen, Arla Foods). Siden mejeriåret 1997/98 er der ikke udløst noget medansvarstillæg.

For at give økologerne mulighed for at forholde sig til deres fremtidige vilkår i Arla Foods efter indførelse af den nye afregningsmodel indikerede bestyrelsen, at økotillægget for 2004/2005 bliver 40 øre pr. kg ud over den almindelige afregningspris. I mejeriåret 2003/2004 er tillægget på 20 pct. af råvareprisen i den nye afregningsmodel, svarende til 41 øre.

### **Tillæg for 100 pct. økologisk fo- der faldet 5 øre pr. kg mælk**

Arla Foods udbetaler fra mejeriåret 2002/03 5 øre ekstra pr. kg mælk ved fodring med 100 pct. økologisk foder mod tidligere 90 pct. Tillægget blev indført i mejeriåret 2001/2002 og var på 10 øre. Tillægget på de fem øre gælder dog kun frem til 31. marts

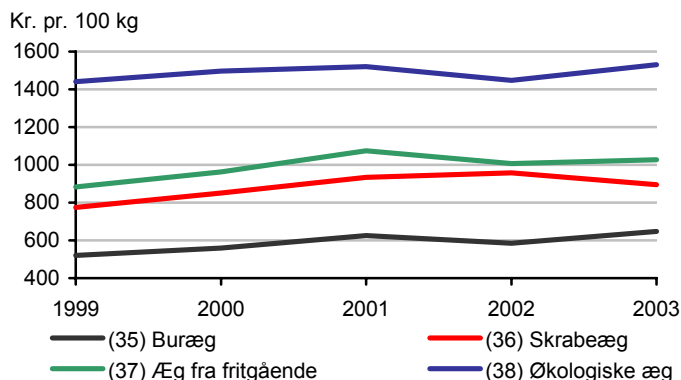


2004, hvorefter størrelsen skal vurderes igen. De nye regler skal virke fra den 1/10 2004.

Kilde: Arla Foods

- Højere priser for  
levekvæg** Kælvækør og kælvkvier er steget med 4 pct. i 2003 i forhold til året før hvor priserne steg med henholdsvis 8 og 7 pct., jf. tabel 3.
- Prisfald på  
oksekød** Oksekød har som gennemsnit for hele 2003 udvist et prisfald på 2 pct., samtidig med at de direkte præmier var uforandret, jf. tabel 14. Af tabel 4 ses prisvariationerne hen over året. Som det fremgår, er prisfaldet sket i årets 2 sidste kvartaler.
- Svinekød faldt 13  
pct. ...** Prisen på svinekød faldt i 2003 med 13 pct. til 8,26 kr. pr. kg inkl. efterbetaling efter et fald i priserne på 21 pct. året før.
- ... og prisforhold  
mellem kød og  
foder forringet 5  
pct.** Prisforholdet mellem svinekød og færdigfoderblandinger til svin er kun forringet med 5 pct., idet prisen på foderet, som udgør ca. 70 pct. af de variable omkostninger for slagtesvin, er faldet med 9 pct., jf. tabel 5 og figur 10. Prisen for gylte og smågrise, 30 kg, faldt med henholdsvis 7 og 13 pct., mens prisen for slagtesøer faldt med 9 pct. Prisfaldet kan bl.a. tilskrives den lave dollar-kurs.
- Fjerkræprodukter  
faldt med 1  
pct. i pris** Fjerkræprodukter i alt faldt med 1 pct. i forhold til 2002, jf. tabel 3. Samlet set steg priserne for æg med 6 pct. i 2003. Der ses et prisfald på skrabeæg på 6 pct., mens buræg, æg fra fritgående og økologiske æg steg med henholdsvis 11, 2 og 6 pct. jf. fig. 3. Slagtekyllinger faldt med 6 pct. i pris i 2003. Ligesom for svinekød har markedsvilkårene været vanskelige for fjerkrækød.

**Figur 3 Priser på æg**



### **15 pct. lavere pris på minkskind**

Prisen for minkskind i sæsonen 2002/2003 faldt med 15 pct. til 176 kr. pr. skind efter fradrag af salgsudgifter på 9,50 kr. pr. skind, det laveste siden 1999. Dollarfaldet og lungesygdommen SARS påvirkede salgspriserne i nedadgående retning. Der blev i hele sæsonen solgt 13,8 mio. skind på de danske pelsauktioner eller 2 pct. flere end året før.

Kilde: Dansk Pelsdyravlforening.

### **Produktionsfaktorer i alt steg med 1 pct.**

#### **Faktorpriser**

På omkostningssiden steg prisen på produktionsfaktorer ekskl. renter med 1 pct. i forhold til 2002, jf. tabel A. Ændringen er sammensat af et prisfald for varegruppen, også kaldet rå- og hjælpestoffer, på 2 pct., en stigning for tjenesteydelser og investeringsgoder på henholdsvis 3 og 2 pct. Priser og prisindeks for faktorpriser er vist i tabel 5-12 samt figur 10-13.

### **Foderkorn steg i pris... ... mens proteinfoder faldt**

Korn og kraftfoder faldt under ét med 5 pct., jf. tabel 5. Foderkorn steg med 2 pct. for hvede og 3 pct. for byg. Et proteinrigt fodermiddel som sojaskrå faldt med 8 pct. og fiskemel med 2 pct. Grupperne af foderblandinger faldt mellem 0-9 pct. i pris.

### **Uændret pris på udsæd**

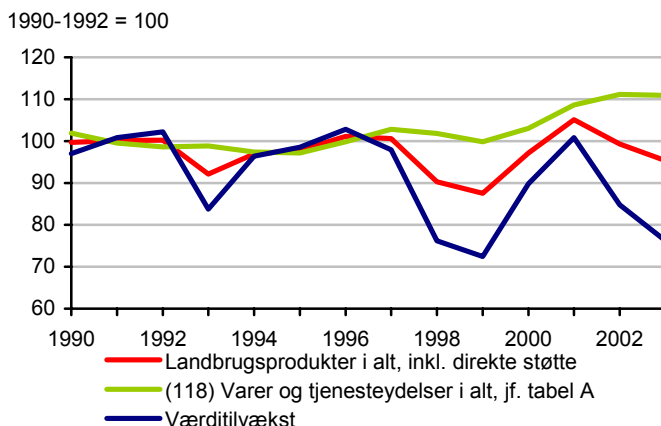
Samlet set var prisen på udsæd uforandret i 2003 i forhold til 2002, jf. tabel 7. Læggekartofler faldt dog med 16 pct. i forlængelse af sidste års lave priser på kartofler, jf. tabel 1.

<b>Kunstgødning steg 1 pct.</b>	For andre varer var der for kunstgødning en prisstigning på 1 pct., mens der var uændrede priser for plantebeskyttelsesmidler (pesticider), jf. tabel 8.
	Prisen på vedligeholdelse af bygninger og inventar, som i betydelig grad er afhængig af lønudviklingen, steg med 2 pct., jf. tabel 10.
<b>Energi steg 8 pct. i pris</b>	Energi steg samlet set med 8 pct. Elprisen steg med 9 pct. og diesellole udviste en prisstigning på 6 pct. efter et fald i 2002 på 5 pct., jf. tabel 10.
<b>Tjenesteydelser steg 3 pct.</b>	Tjenesteydelserne steg sammenlagt med 3 pct., jf. tabel 11. Maskinstation, som udgør knap en tredjedel af udgifterne til tjenesteydelser, steg med 2 pct. Andre omkostninger vedrørende planteavl faldt med 3 pct. Under husdyromkostninger steg inseminering og kontrolforening med henholdsvis 6 og 3 pct., mens øvrige omkostninger inkl. dyrlæge og medicin steg med 3 pct. Forsikringer steg med 6 pct.
<b>Investeringsgoder steg 2 pct.</b>	Investeringsgoder, som er investeringer i bygninger, dræning og inventar, steg under ét med 2 pct. i forhold til 2002, jf. tabel 12. Prisindekset for bygninger steg med 2 pct. og inventar steg med 1 pct. Investeringer i bygninger udgør ca. 40 pct. af investeringer i alt.
<b>Ejendomsskatter steg med 22 kr. pr. dyrket ha...</b>	Grundskylden på landbrugsejendomme steg med 22 kr. til 415 kr. pr. dyrket hektar landbrugsjord, svarende til 6 pct., jf. tabel 12. Det samlede provenu udgør herefter ca. 1 100 mio. kr. Det større provenu kan stort set henføres til en stigning i grundværdierne på 14 pct. Loftet over den kommunale grundskyld var uforandret på 12 promille. En ny lov om loft over grundlaget for beregning af kommunal grundskyld har bevirket, at grundskylden ikke steg til 448 kr. pr. dyrket ha. 251 ud af 271 kommuner ramte dette loft, som er på max 7 pct. af udskrivningsgrundlaget. Endvidere fik landmænd i 136 kommuner nedsat ejendomsskatten på grund af promilleloftet.

## Historisk lav rente

Den overenskomstmæssigt timeløn for landbrugsarbejde steg med 3 pct. i 2003, mens renteniveauet udtrykt ved den gennemsnitlige obligationsrente faldt fra 5,28 til 4,33 pct. p.a. Det fremgår af tabel 12, at lønnen er steget med 44 pct. siden starten af 90'erne, mens rentesatsen er faldet med 58 pct.

**Figur 4** Udviklingen i prisindeks for landbrugsprodukter, varer og tjenesteydelser samt værditilvækst



## Prisbetinget fald i indkomsten på 10 pct.

Indkomsten i landbruget påvirkes af de foran omtalte prisændringer. Af figur 4 ses udviklingen i salgspris for landbrugsprodukter inkl. den direkte støtte. Siden 1997 har dette prisindeks ligget under prisindekset for landbrugets køb af varer og tjenesteydelser. Fra 1999 til 2001 var prisindekset for værditilvæksten stigende, mens det de sidste 2 år næsten er faldet tilbage til niveauet fra 1999. Et fald i salgspris for landbrugsprodukter inkl. den direkte støtte på 4 pct. og uændrede priser for varer og tjenesteydelser fra 2002 til 2003 indebærer, at den samlede virkning på landbrugets indkomst har været en nedgang på 10 pct.

## Gartnerierhvervets prisforhold i 2003

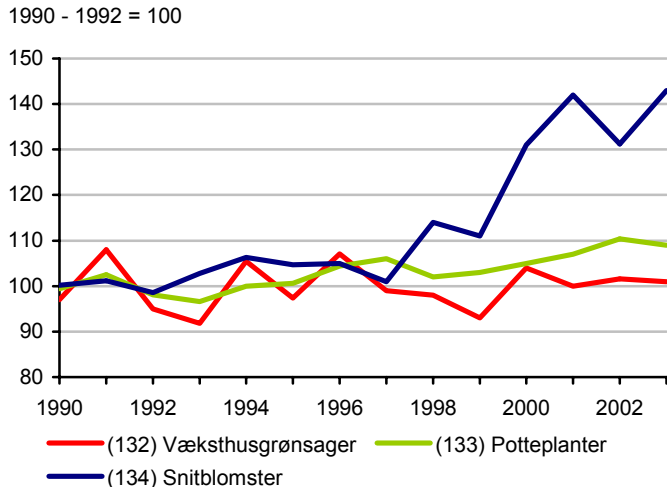
### Uændrede priser for gartneri-produkter under ét

Samlet set var der uændrede priser for gartneriprodukterne under ét i 2003. Priserne på planteskoleprodukter steg med 8 pct., mens der for frugt og bær var en prisstigning på 2 pct. Derimod faldt priserne på grønsager – 2 pct. for væksthushgrønsager og 5 pct. for frilandsgrønsager. For den største delsektor, potteplanter, var der også et prisfald på 1 pct. Snitblomster, der vejer ganske lidt i det samlede indeks, rettede med en prisstigning på 9 pct. op på et tilsvarende fald året før.

### Tidsserier over gartneriets prisforhold

Priser og prisindeks er vist i tabel 15 – 19 for hhv. det samlede gartneri, delsektorerne væksthushgrønsager, potteplanter, snitblomster, frilandsgrønsager, frugt og bær samt planteskoleprodukter. I figur 5 og 6 er vist prisudviklingen siden 1990.

**Figur 5** Prisudviklingen for væksthushprodukter



### Potteplanter faldt med 1 pct.

Prisindekset for potteplanter faldt med 1 pct., der især kan henføres til lavere priser på de vigtige potteroser i mindre størrelser, kuvertroser i 6 cm potter og miniroser i 10 cm potter. Også udplantningsplanter som margeritter (*Chrysanthemum frutescens*), spanske margeritter (*Osteospermum*) og asters bidrog til det la-

vere indeks. Derudover svigtede også salget af julestjerner (Euphorbia pulc.). Især minijulestjernerne faldt meget i pris – 14 pct. i forhold til 2002.

**Prisstigninger for en række hovedkulturer**

Derimod var der prisstigninger for en række af de potteplante-kulturer, der i Danmark produceres næsten hele året. For eksempel steg priserne for Kalanchoe i 9 og 10 cm potter med hhv. 7 og 6 pct., prisen for Hibiscus i 11 og 12 cm potter med hhv. 6 og 2 pct., og Hedera i 9 og 11 cm potter med hhv. 2 og 3 pct. Også Campanula, der fortrinsvis afsættes i forårsmånederne, klarede sig godt med en prisstigning på 8 pct., men det var efter ret lave priser i 2002.

**Lavere priser for tomater og højere for agurker**

For de væsentligste grønsager fra væksthuse kunne konstateres 3 pct. lavere priser for alm. runde tomater, mens priser for agurker steg med 17 pct. til samme niveau som i 2000-2001. Prisen for champignon faldt med 20 pct., mens prisen for salat faldt med 8 pct.

**Højere priser på porrer og kåltyper, men lavere for gulerødder, løg og jordbær**

For frilandsgrønsagerne var der prisstigninger for porrer og kinakål på 22 pct., og for blomkål og hvidkål på hhv. 17 og 13 pct. For gulerødder var der et prisfald på 5 pct. for de konventionelle og på 10 pct. for de økologiske. Med kilopriser på hhv. ca. 2,50 og 4 kr. pr. kilo, er prisforskellen ca. halvanden krone for den økologiske vare. For løg faldt prisen med 24 pct., mens prisen for jordbær faldt med 16 pct. og var dermed medvirkende til, at det samlede prisindeks for frilandsgrønsager var 5 pct. lavere end i 2002.

Generelt har der været et reelt prisfald for grønsagerne i perioden tilbage til 1990-92, når den alm. prisudvikling i perioden tages i betragtning.

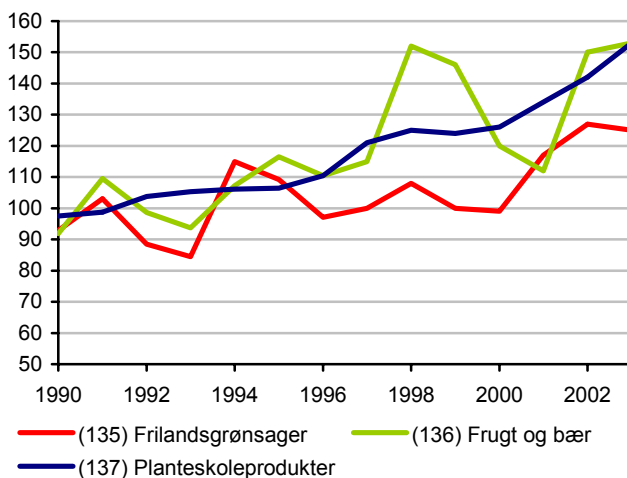
**Forskelligartet prisudvikling for frugt og bær**

For frugt og bær var det især bemærkelsesværdigt, at prisen på solbær faldt til det laveste niveau i mange år, 2,13 pr. kg. Men faktisk var prisen tilsvarende lav i 1994. I forhold til sammenligningsperioden 1990-92 svarer 2003-prisen imidlertid til indeks 17. Prisudviklingen for ribs til industri var anderledes gun-

stig, idet prisen steg med 1,31 kr. til 5,54 pr. kg. Derimod faldt prisen på surkirsebær med 10 pct. til 4,27 kr. pr. kg. Det samlede indeks for frugt og bær steg med 2 pct. i forhold til 2002, og det skyldes især en prisstigning på 9 pct. for spiseæbler. Priser og indeks for frugt og bær er vist i tabel 17, mens der i tabel 18 er vist priser og indeks for sorter af spiseæbler.

**Figur 6 Prisudviklingen for frilandsprodukter**

1990 - 1992 = 100



### 8 pct. højere priser på planteskoleprodukter

De største prisstigninger blandt delsektorerne inden for gartneriet var for planteskoleprodukter, hvor priserne steg med 8 pct. i forhold til 2002. Det skyldtes navnlig 12 pct. højere priser for prydbuske og -træer, men også roser og hæk-, læ- og forstplanter havde pæne prisstigninger.

**Tabel A**      **Generelle prisindeks for landbrug**

General price indexes, agriculture

	1999	2000	2001	2002	2003	2003 når 2002=100
	----- 1990-92 = 100 -----					
<b>117 Landbrugsprodukter i alt, ekskl. direkte støtte</b>	<b>75</b>	<b>83</b>	<b>89</b>	<b>81</b>	<b>77</b>	<b>95</b>
1 Planteprodukter i alt	73	73	75	70	74	106
16 Husdyrprodukter i alt	75	86	94	85	78	92
<b>118 Varer og tjenesteydelser i alt</b>	<b>100</b>	<b>103</b>	<b>109</b>	<b>111</b>	<b>111</b>	<b>100</b>
119 Rå.. og hjælpestoffer i alt (varer)	94	97	104	106	104	98
83 Tjenesteydelser i alt	119	124	126	130	135	103
93 Investeringsgoder i alt	122	125	128	131	134	102
<b>120 Produktionsfaktorer ekskl. renter i alt</b>	<b>105</b>	<b>108</b>	<b>114</b>	<b>117</b>	<b>117</b>	<b>101</b>



**Tabel 1** **Planteprodukter**

Plant products

	1999	2000	2001	2002	2003	--Prisindeks 2003--	
						1990-92 = 100	2002 = 100
----- kr. pr. 100 kg . DKK per 100 kg -----							
<b>1 Planteprodukter i alt</b>	..	..	..	..	..	<b>74</b>	<b>106</b>
2 Korn i alt	..	..	..	..	..	<b>64</b>	<b>108</b>
3 Hvede, 75 kg pr. hl	82	85	88	78	81	<b>63</b>	<b>103</b>
4 Byg, 65 kg pr. hl	82	88	87	75	84	<b>67</b>	<b>113</b>
5 Ærter til modenhed	82	98	114	119	115	<b>59</b>	<b>97</b>
6 Raps	126	138	166	169	176	<b>77</b>	<b>104</b>
7 Spisekartofler	140	86	104	87	107	<b>115</b>	<b>122</b>
8 Fabrikskartofler	31	30	28	27	27	<b>85</b>	<b>100</b>
9 Sukkerroer til fabrik	35	36	36	35	35	<b>101</b>	<b>100</b>
<b>10 Frøafgrøder i alt</b>	..	..	..	..	..	<b>111</b>	<b>101</b>
11 Hvidkløverfrø	2 022	2 000	2 079	2 326	2 378 *	96	102
12 Alm. rajgræs	649	664	690	856	856 *	117	100
13 Ital. rajgræs	523	548	607	658	707 *	111	107
14 Rødsvingel	908	855	724	769	819 *	91	107
15 Engrapgræs	1 340	1 577	1 497	1 281	1 231 *	104	96

**Tabel 2** **Planteprodukter, kvartalspriser**

Plant products, quarterly prices

	----- 2003 -----			
	Jan. febr. marts	April maj juni	Juli aug. sep.	Okt. nov. Dec.
----- kr. pr. 100 kg . DKK per 100 kg -----				
3 Hvede, 75 kg pr. hl		76	78	78
4 Byg, 65 kg pr. hl		90	89	83
7 Spisekartofler		90	...	...
				124

**Tabel 3 Husdyrprodukter**

Livestock products

	1999	2000	2001	2002	2003	--Prisindeks 2003-- 1990-92 = 100	2002 = 100	
	----- kr. pr. 100 kg . DKK per 100 kg -----							
<b>16 Husdyrprodukter i alt</b>	..	..	..	..	..	<b>78</b>	<b>92</b>	
17 Mælk, 4,2 pct. fedt, 3,4 pct. protein	238	244	251	250	244 *	93	98	
18 Kælvkøer SDM, prima, kr. pr. stk.	6 565	6 565	5 908	6 380	6 604	78	104	
19 Kælvkvier SDM, prima, kr. pr. stk.	6 948	7 066	6 408	6 858	7 104	88	104	
20 Kvier, prima	988	978	898	883	891	79	101	
21 Køer, unge over 450 kg, prima	839	811	709	751	733	72	98	
22 Køer, ældre over 500 kg, prima	795	738	632	662	633	64	96	
23 Stude, prima	996	971	884	858	854	70	99	
24 Tyre over 550 kg, prima	878	839	742	709	727	59	103	
25 Ungtyre over 300 kg, ekstra	993	1 005	848	840	852	66	101	
26 Oksekød, vejet afregningspris	1 557	1 630	1 396	1 395	1 370	65	98	
27 Gylte, kr. pr. stk.	1 995	2 457	2 869	2 431	2 256	101	93	
28 Smågrise, 7 kg, kr. pr. stk.	...	...	279	211	176	...	83	
29 Smågrise, 25 kg, kr. pr. stk.	253	340	418	325	279	72	86	
30 Smågrise, 30 kg, kr. pr. stk.	...	...	448	346	301	...	87	
31 Slagtesøer	488	669	835	541	494	51	91	
32 Slagtesvin, vejet afregningspris	782	1 000	1 194	947	826	67	87	
<b>33 Fjerkræprodukter i alt</b>	..	..	..	..	..	<b>102</b>	<b>99</b>	
<b>34 Æg i alt</b>	..	..	..	..	..	<b>130</b>	<b>106</b>	
35 Buræg	520	559	626	585	648	133	111	
36 Skrabeæg	775	851	934	958	896	125	94	
37 Æg fra fritgående	883	963	1 075	1 006	1 027	129	102	
38 Økologiske æg	1 440	1 496	1 521	1 447	1 530	138	106	
39 Kyllinger, vejet afregn.pris	453	443	484	481	452	86	94	
40 Mink, vejet afregn.pris kr. pr. skind	138	201	199	207	176	150	85	

Anm.: Enheden er kr. pr. 100 kg hvor intet andet er anført i forspalteteksten.

**Tabel 4 Husdyrprodukter, kvartalspriser**

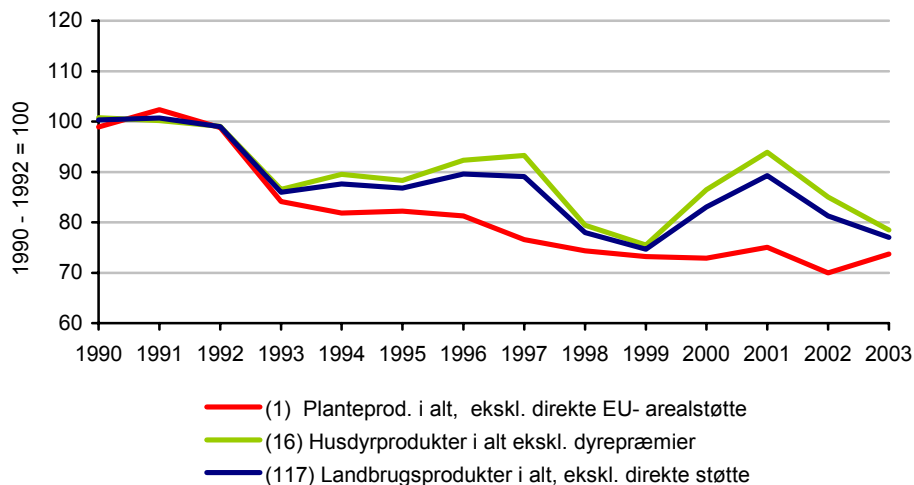
Livestock products, quarterly prices

	----- 2003 -----			
	Jan. febr. marts	April maj juni	Juli aug. sep.	Okt. nov. dec.
	----- kr. pr. 100 kg . DKK per 100 kg -----			
17 Mælk, 4,2 pct. fedt, 3,4 pct. protein	246	246	246	238 *
18 Kællekøer SDM, prima, kr. pr. stk.	6 780	6 837	6 607	6 192
19 Kællekvier SDM, prima, kr. pr. stk.	7 347	7 383	7 140	6 547
20 Kvier, prima	740	895	895	888
21 Køer, unge over 450 kg, prima	649	748	742	701
22 Køer, ældre over 500 kg, prima	853	646	639	597
23 Stude, prima	722	855	855	851
24 Tyre over 550 kg, prima	860	731	731	733
25 Ungtyre over 300 kg, ekstra	860	857	852	839
26 Oksekød, vejlet afregningspris	1 408	1 449	1 365	1 296
27 Gylte, kr. pr. stk.	2 228	2 244	2 226	2 326
28 Smågrise, 7 kg, kr. pr. stk.	179	169	172	183
29 Smågrise, 25 kg, kr. pr. stk.	283	272	273	290
30 Smågrise, 30 kg, kr. pr. stk.	305	288	294	313
31 Slagtesøer	510	478	469	519
32 Slagtesvin, vejlet afregningspris	847	824	812	852
35 Buræg	646	653	649	645
36 Skrabeæg	866	882	922	913
37 Æg fra fritgående	956	982	1 038	1 133
38 Økologiske æg	1 434	1 544	1 579	1 562
39 Kyllinger, vejlet afregningspris	446	450	457	456

Anm.: Enheden er kr. pr. 100 kg hvor intet andet er anført i forspalteteksten.

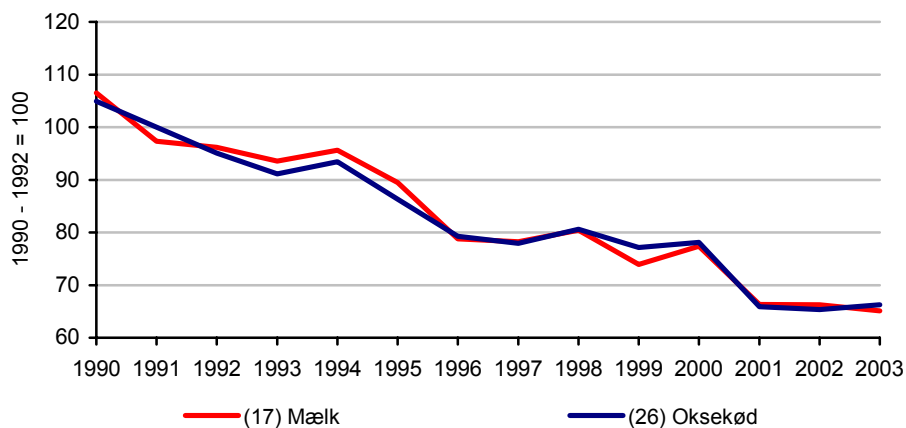
**Figur 7 Prisudvikling for plante-, husdyr- og landbrugsprodukter i alt, ekskl. areal- og dyrepræmier**

Price trends for plant and livestock products excl. compensation payments



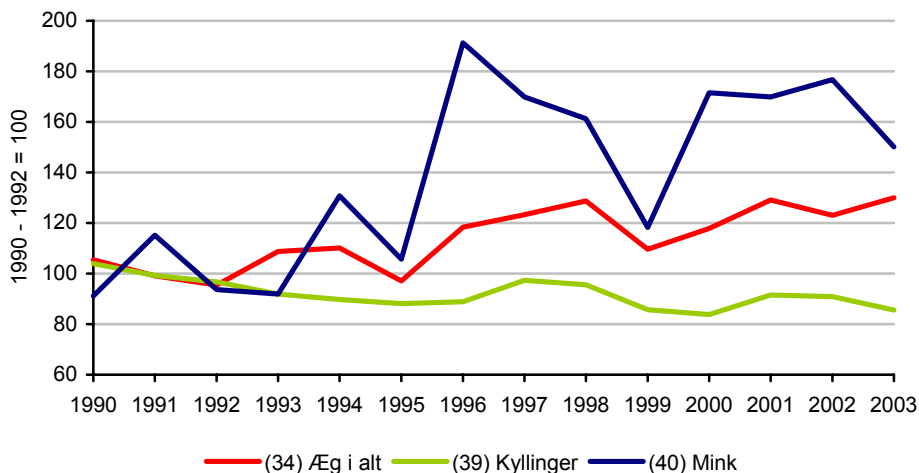
**Figur 8 Prisudviklingen for mælk og oksekød**

Price trends for milk and beef



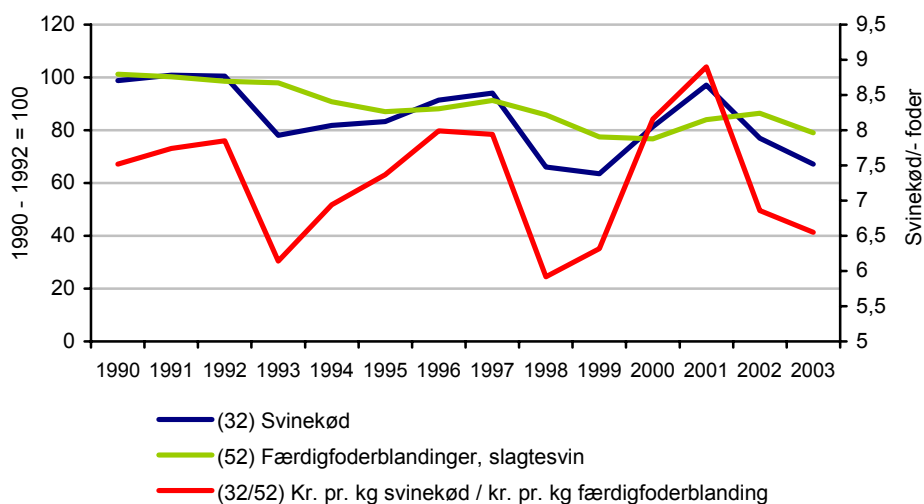
**Figur 9 Prisudvikling for æg, kyllinger og mink**

Price trends for eggs, chickens, and mink



**Figur 10 Prisudvikling for svinekød og færdigfoderblandinger til slagtesvin samt prisforhold**

Price trend for pork, complete feed mix for slaughter pigs, and price trends



**Tabel 5 Korn og kraftfoder**

Cereals and concentrates

	1999	2000	2001	2002	2003	----Prisindeks 2003--	
						1990-92 = 100	2002 = 100
----- kr. pr. 100 kg . DKK per 100 kg -----							
41 <b>Korn og kraftfoder i alt</b>	..	..	..	..	..	<b>89</b>	<b>95</b>
42 Foderbyg	95	97	98	89	92	66	103
43 Foderhvede	91	95	95	87	88	64	102
44 Fodermajs	217	220	167	175	199	89	114
45 Soyaskrå	132	145	173	163	151	95	92
46 Fiskemel	451	448	505	587	575	134	98
47 Kvægfoderblandinger, lavprocentlige	121	126	141	143	134	90	93
48 Kvægfoderblandinger, højprocentlige	136	141	164	167	154	95	92
49 Fuldfoderblandinger, søer	122	122	134	138	128	80	93
50 Tilskudsfoderblandinger, søer	188	189	214	220	207	86	94
51 Pattegriseblandinger	179	175	190	196	195	81	100
52 Fuldfoderblandinger, slagtesvin	124	123	134	138	126	79	91
53 Tilskudsfoderblandinger, slagtesvin	169	172	200	199	186	100	94
54 Fuldfoder, høns	128	123	141	149	143	84	96
55 Slagtekyllingefoderblandinger	160	155	170	178	169	96	95

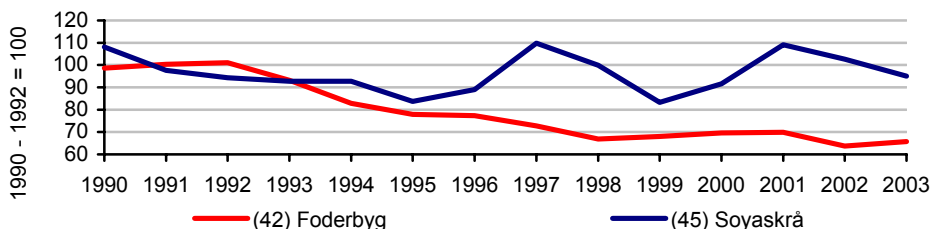
**Tabel 6 Korn og kraftfoder, kvartalspriser**

Cereals and concentrates, quarterly prices

	----- 2003 -----			
	Jan. febr. marts	April maj juni	Juli aug. sep.	Okt. nov. dec.
----- kr. pr. 100 kg . DKK per 100 kg -----				
42 Foderbyg	91	91	88	97
43 Foderhvede	83	86	88	96
44 Fodermajs	191	203	198	201
45 Soyaskrå	157	151	147	149
46 Fiskemel	593	580	567	560
47 Kvægfoderblandinger, lavprocentlige	138	132	130	134
48 Kvægfoderblandinger, højprocentlige	158	153	152	154
49 Færdigfoderblandinger, søer	129	130	127	126
50 Tilskudsfoderblandinger, søer	210	207	205	204
51 Pattegriseblandinger	197	199	194	189
52 Færdigfoderblandinger, slagtesvin	127	127	125	125
53 Tilskudsfoderblandinger, slagtesvin	189	187	183	183
54 Fuldfoder, høns	143	146	141	140
55 Slagtekyllingefoderblandinger	170	173	168	164

**Figur 11 Prisudvikling for foderbyg og sojaskrå**

Price trends for feed barley and soybean meal

**Tabel 7 Udsæd**

Seed

	1999	2000	2001	2002	2003	--- Prisindeks 2003-- 1990-92	
						= 100	= 100
	----- kr. pr. 100 kg . DKK per 100 kg -----						
56 Udsæd i alt	..	..	..	..	..	<b>105</b>	<b>100</b>
57 Vinterhvede	210	218	224	212	220	93	104
58 Vinterrug	250	225	235	225	225	98	100
59 Vinterbyg	230	260	270	245	245	102	100
60 Vårbyg	220	210	210	235	230	96	98
61 Havre	260	260	265	265	260	87	98
62 Læggekartofler, Sava	270	180	180	190	160	91	84
63 Raps	5 900	5 900	6 400	6 900	6 900	143	100
64 Sukkerroer til fabrik	1 267	1 288	1 288	1 299	1 317	146	101
65 Fodersukkerroer	805	830	850	895	905	147	101
66 Græsblanding til flerårigt udlæg	2 572	2 764	3 114	3 099	3 216	148	104

**Tabel 8 Kunstgødning, jordbrugskalk og plantebeskyttelsesmidler**

Fertilizers, agricultural lime, and plant protection products

	1999	2000	2001	2002	2003	--- Prisindeks 2003-- 1990-92	
						= 100	= 100
	----- kr. pr. 100 kg . DKK per 100 kg -----						
67 Kunstgødning i alt	..	..	..	..	..	<b>111</b>	<b>101</b>
68 Ammoniumnitrat 25 S	103	122	147	134	135	126	101
69 Ammoniumnitrat 34	103	122	144	137	142	134	103
70 Kalkammonsalpeter	107	119	151	138	133	119	96
71 Flydende ammoniak	308	343	335	310	275	107	89
72 PK, 0-4-21, Mg-S-Cu	107	111	131	132	130	114	99
73 NPK, 21-3-10, Mg-S-B	141	151	171	155	162	101	105
74 NPK, 25-2-9, S	143	149	176	158	162	106	103
75 Jordbrugskalk	..	..	..	..	..	<b>152</b>	<b>106</b>
76 Plantebeskyttelsesmidler i alt	..	..	..	..	..	<b>105</b>	<b>100</b>

**Tabel 9 Kunstgødning, kvartalspriser**

Fertilizers, quarterly prices

		----- 2003 -----			
		Jan. febr. marts	April maj juni	Juli aug. sep.	Okt. nov. Dec.
		----- kr. pr. 100 kg . DKK per 100 kg -----			
68	Ammoniumnitrat 25 S	131	134	134	139
69	Ammoniumnitrat 34	134	140	140	149
70	Kalkammonsalpeter	128	130	130	141
71	Flydende ammoniak	275	275	275	275
72	PK, 0-4-21, Mg-S-Cu	135	135	135	125
73	NPK, 21-3-10, Mg-S-B	158	159	159	165
74	NPK, 25-2-9, S	157	159	159	168

**Tabel 10 Vedligeholdelse og energi**

Maintenance and energy

		-- Prisindeks 2003 --						
		1999	2000	2001	2002	2003	1990-92 = 100	2002 = 100
77	Bygninger, vedligeholdelse	..	..	..	..	..	124	102
78	Inventar, vedligeholdelse	..	..	..	..	..	137	102
<b>79</b>	<b>Energi i alt</b>	..	..	..	..	..	<b>153</b>	<b>108</b>
80	Smørelolie, kr. pr. 100 l	1 690	1 754	1 870	1 870	1 890	122	101
81	Elektricitet, kr. pr. 1000 kWh	509	539	590	635	692	148	109
82	Dieselloolie, kr. pr. 1000 l	2 044	2 965	2 732	2 593	2 746	161	106

**Tabel 11 Tjenesteydelser**

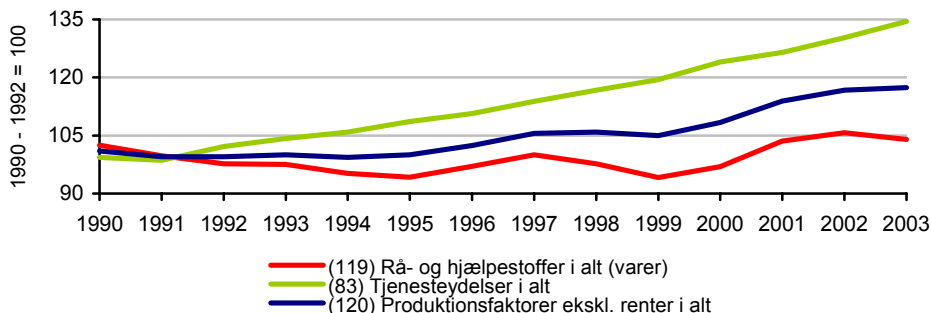
Services

		-- Prisindeks 2003 --						
		1999	2000	2001	2002	2003	1990-92 = 100	2002 = 100
<b>83</b>	<b>Tjenesteydelser i alt</b>	..	..	..	..	..	<b>135</b>	<b>103</b>
<b>84</b>	<b>Maskinstation i alt</b>	..	..	..	..	..	<b>140</b>	<b>102</b>
85	Pløjning, kr. pr. ha	645	670	706	727	741	142	102
86	Marksprøjtning, kr. pr. ha	154	160	166	171	176	146	102
87	Mejetærskning, kr. pr. ha	1 310	1 342	1 390	1 429	1 459	137	102
88	Andre omkostninger vedr. planteavl	..	..	..	..	..	91	97
89	Inseminering	..	..	..	..	..	120	106
90	Kontrolforening	..	..	..	..	..	116	103
91	Diverse inkl. dyrlæge og medicin	..	..	..	..	..	142	103
92	Forsikringer	..	..	..	..	..	135	106



**Figur 12 Prisudviklingen for varer og tjenesteydelser**

Price trends for short term production factors and services

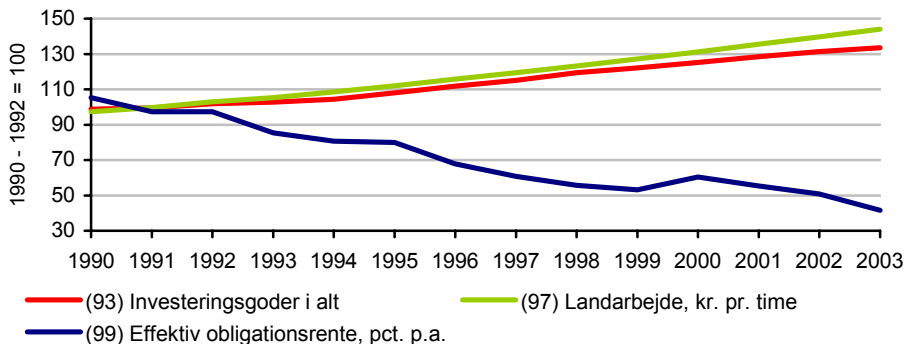
**Tabel 12 Investeringsgoder, arbejdsløn og kapitalomkostninger**

Long term production factors, wages, and financing costs

	1999	2000	2001	2002	2003	--- Prisindeks 2003 -- 1990-92 = 100	2002 = 100
<b>93 Investeringsgoder i alt</b>	..	..	..	..	..	<b>134</b>	<b>102</b>
94 Bygninger	..	..	..	..	..	136	102
95 Dræning	..	..	..	..	..	132	103
96 Inventar	..	..	..	..	..	133	101
97 Landbrugsarbejde, kr. pr. time	106,92	110,24	113,91	117,47	121,10	144	103
98 Grundskyld, kr. pr. dyrket ha	236	266	370	393	415	142	106
99 Effektiv obligationsrente, pct. p.a.	5,54	6,29	5,75	5,28	4,33	42	82

**Figur 13 Prisudviklingen på investeringsgoder, arbejdskraft og kapital**

Price trends for long term production factors, manpower, and capital



**Tabel 13 EU-priser<sup>1)</sup>**

EU prices

	1999/00	2000/01	2001/02	2002/03	2003/04
	----- kr. pr. 100 kg . DKK per 100 kg -----				
<b>PRODUKTPRISER</b>					
100 Korn, interventionspris	89	82	76	76	76
101 A-sukkerroer, mindstepris	35	36	36	36	36
102 Mælk, retningsgivende pris	230	231	231	231	231
103 Smør, interventionspris	2 440	2 449	2 448	2 448	2 448
104 Skummetmælkspulver, interventionspris	1 528	1 533	1 533	1 533	1 533
105 Ungtyre R3, slagtet vægt <sup>2)</sup>	2 584	2 419	2 248	1 659	1 659
106 Svinekød, basispris	1 122	1 126	1 126	1 126	1 126

**Tabel 14 EU-priser, direkte støtte**

EU prices, compensation payments

	1999	2000	2001	2002	2003
	----- kr. pr. ha . DKK per ha -----				
<b>TILSKUD TIL PLANTEPRODUKTION</b>					
107 Korn	2 169	2 280	2 424	2 372	2 378
108 Ærter til modenhed	3 133	2 817	2 789	2 730	2 736
109 Raps	3 792	3 204	2 808	2 372	2 378
110 Braklægning	2 745	2 280	2 424	2 372	2 378
	----- kr. pr. stk. . DKK per unit -----				
<b>TILSKUD TIL HUSDYRPRODUKTION</b>					
111 Handyrpræmie	1 045	1 190	1 380	1 563	1 563
112 Ammekopræmie	1 122	1 213	1 357	1 489	1 489
113 Slagtepræmie, over 8 mdr.	...	201	395	595	595
114 Slagtepræmie, kalve ml. 1-7 mdr.	...	126	246	372	372
115 National konvolut, fast præmie	...	17	340	500	500
116 National konvolut, restpræmie	...	89	150	250	250

<sup>1)</sup> Omregning til danske kr. fra Euro er baseret på årsperiodens gennemsnitlige EURO-kurs (Raadsnyt om EU, Landbrugsrådet).

<sup>2)</sup> 1999/00 - 2001/02 er interventionspris 2002/03 og 2003/04 er basispris.

**Tabel 15 Prisindeks for gartneri**

Price indexes, horticulture

	1999	2000	2001	2002	2003 når 2003 2002=100	
	----- 1990-92 = 100 -----					
<b>130 Gartneri i alt</b>	<b>105</b>	<b>108</b>	<b>111</b>	<b>117</b>	<b>117</b>	<b>100</b>
<b>131 Væksthusprodukter i alt</b>	<b>101</b>	<b>106</b>	<b>106</b>	<b>109</b>	<b>108</b>	<b>99</b>
132 Væksthusgrønsager	93	104	100	102	99	98
133 Potteplanter	103	105	107	110	109	99
134 Snitblomster	111	131	142	131	143	109
135 Frilandsgrønsager	100	99	117	127	120	95
136 Frugt og bær	146	120	112	150	153	102
137 Planteskoleprodukter	124	126	134	142	153	108

**Tabel 16 Priser og prisindeks for grønsager**

Prices and price indexes for vegetables

	Enhed	1990-92	1999	2000	2001	2002	2003	- Prisindeks 2003- 1990-92 2002 = 100 = 100	
	----- Kr. pr. 100 enheder -----								
<b>132 Væksthusgrønsager</b>		..	..	..	..	..	..	<b>99</b>	<b>98</b>
140 Agurker	stk.	195	178	210	212	180	210	108	117
141 Champignon	kg.	2114	2250	2413	2334	2334	1869	88	80
142 Salat	stk.	179	196	207	262	298	275	154	92
143 Tomat	kg.	737	619	729	625	739	719	97	97
<b>135 Frilandsgrønsager</b>		..	..	..	..	..	..	<b>120</b>	<b>95</b>
146 Gulerødder	kg.	202	242	232	260	266	253	125	95
147 Gulerødder, økologiske	kg.	...	341	326	368	441	397	...	90
148 Iceberg	stk.	247	252	250	350	373	374	152	100
149 Blomkål	stk.	323	248	306	363	416	485	150	117
150 Hvidkål	stk.	197	322	289	322	385	436	221	113
151 Kinakål	stk.	346	306	293	315	401	489	141	122
152 Løg	kg.	149	133	124	183	208	158	106	76
153 Porrer	stk.	106	111	111	130	120	146	137	122
154 Porrer, økologiske	stk.	...	161	175	187	308	207	...	67
155 Jordbær	kg.	1571	1534	1490	1569	1686	1422	91	84

Anm: Fra 2002 er der indregnet prisoplysninger fra flere store tomatgartnerier.

**Tabel 17 Priser og prisindeks for snitblomster, frugt og bær samt planteskoleprodukter**

Prices and price indexes for cut flowers, fruit, berries, and nursery products

	Enhed	1990-92	1999	2000	2001	2002	2003	- Prisindeks 2003- 1990-92 = 100	2002 = 100
----- Kr. pr. 100 enheder -----									
<b>134 Snitblomster</b>		..	..	..	..	..	..	<b>143</b>	<b>109</b>
156 Snitroser	stk.	149	171	205	236	251	265	178	106
<b>136 Frugt og bær</b>		..	..	..	..	..	..	<b>153</b>	<b>102</b>
157 Blommer	kg.	557	764	980	1193	1150	995	179	87
158 Hindbær	kg.	3195	5686	4531	5388	4837	4755	149	98
159 Ribs	kg.	369	370	383	404	423	554	150	131
160 Solbær	kg.	1231	812	892	562	421	213	17	51
161 Sødkirosebær	kg.	2269	2917	2243	2475	2730	2310	102	85
162 Surkirosebær	kg.	585	532	320	194	473	427	73	90
163 Pærer	kg.	489	733	438	728	517	749	153	145
164 Spiseæbler	kg.	388	418	374	395	460	502	129	109
165 Industræbler	kg.	86	77	69	43	50	68	79	136
<b>137 Planteskoleprodukter</b>		..	..	..	..	..	..	<b>151</b>	<b>108</b>
181 Hæk-, læ- og forstplanter		..	..	..	..	..	..	145	108
182 Stauder		..	..	..	..	..	..	158	102
183 Roser		..	..	..	..	..	..	180	119
184 Frugttræer		..	..	..	..	..	..	108	99
185 Frugtbuske		..	..	..	..	..	..	138	102
186 Prydbuske og -træer		..	..	..	..	..	..	175	112
187 Coniferer		..	..	..	..	..	..	124	102

Anm: Fra 2002 er planteskoleprodukter baseret på kalenderårspriser mod tidligere kun priser for 1. halvår.

**Tabel 18 Priser og prisindeks for sorter af spiseæbler**

Prices and price indexes for varieties of apples

	Enhed	1990-92	1999	2000	2001	2002	2003	- Prisindeks 2003- 1990-92 = 100	2002 = 100
----- Kr. pr. 100 enheder -----									
<b>164 Spiseæbler i alt</b>		..	..	..	..	..	..	<b>129</b>	<b>109</b>
Sort:		..	..	..	..	..	..	..	..
166 Mutsu	kg.	...	274	275	237	267	206	...	77
167 Elstar	kg.	...	395	334	394	447	493	...	110
168 Jonagold	kg.	...	374	354	310	371	450	...	121
169 Discovery	kg.	...	464	394	429	491	556	...	113
170 Rød Ingrid	kg.	...	370	255	350	407	461	...	113
171 Cox orange	kg.	...	484	383	428	517	543	...	105
172 Gloster	kg.	...	352	343	266	332	416	...	125
173 Rød Gråsten	kg.	...	548	431	505	513	537	...	105
174 Belle de Boskoop	kg.	...	210	265	364	357	406	...	114
175 Pigeon	kg.	...	1014	833	775	933	941	...	101

**Tabel 19 Priser og prisindeks for potteplanter**

Prices and price indexes for potted plants

	Pottestr.						-Prisindeks 2003-	
		1999	2000	2001	2002	2003	= 100	2002 = 100
	cm	----- kr pr. 100 stk. -----						
133 <b>Potteplanter</b>	-	-	-	-	-	-	109	99
190 Aster-hybrid	10	431	461	468	498	434	-	87
191 Azalea	12	1467	1468	1403	1309	1245	-	95
192 Begonia, elatior	12	700	721	721	773	769	-	99
193 Campanula carpatica	11	629	613	721	538	581	-	108
194 Chrysanthemum indicum	9	317	284	294	299	-	-	-
195 Chrysanthemum indicum	11	517	489	483	526	534	-	102
196 Exacum affine	10	487	467	501	452	503	-	111
197 Cyclamen persicum	9	497	500	550	528	550	-	104
198 Ficus benjamina	11	711	777	684	804	703	-	87
199 Hedera helix	9	282	304	305	305	311	-	102
200 Hedera helix	11	485	513	497	497	513	-	103
201 Hibiscus rosa-sinensis	11	836	981	905	832	884	-	106
202 Hibiscus rosa-sinensis	12	1052	1109	1135	1066	1091	-	102
203 Kalanchoe blossfeldia	6	244	248	247	262	263	-	100
204 Kalanchoe blossfeldia	9	360	381	381	398	426	-	107
205 Kalanchoe blossfeldia	10	443	453	477	495	525	-	106
206 Gerbera-hybrid	12	947	830	909	922	913	-	99
207 Jasminum polyanthum	11	1161	1220	1183	1165	1208	-	104
208 Euphorbia pulcherima	6	354	333	348	354	305	-	86
209 Euphorbia pulcherima	10	494	508	489	523	508	-	97
210 Euphorbia pulcherima	12	1053	1049	1028	1083	1047	-	97
211 Schlumbergera-hybrid	9	605	573	589	583	589	-	101
212 Schlumbergera-hybrid	11	1094	1110	1082	1125	1081	-	96
213 Saint paulia ionantha	9	397	435	429	402	444	-	110
214 Rosa-hybrider, kuvert	6	384	389	407	443	422	-	95
215 Rosa-hybrider, mini	10	669	679	701	752	720	-	96
216 Rosa-hybrider, storblomstrede	12	852	902	1022	1119	1139	-	102
217 Phalaenopsis-hybrid	11	-	-	4406	4346	4290	-	99
218 Primula vulgaris	10	-	-	-	373	355	-	95
219 Soleirolia solerolii	11	409	381	397	429	397	-	93
220 Stephanotis floribunda	10	2299	2561	2449	2469	2261	-	92
221 Chrysanthemum frutescens	10	468	486	449	501	459	-	92
222 Chrysanthemum frutescens	11	510	511	503	530	502	-	95
223 Osteospermum-hybrid	11	637	654	629	685	628	-	92
224 Pelargonium zonale – hybrid	11	573	672	676	667	744	-	112

## Metoder

- Prisbegreb** Det tilstræbes, at priserne viser prisniveauet på produktionsstederne (an/ab bedriftsenhed). Hvor de omsatte mængder varierer over tid, og mængdeoplysninger er tilgængelige, beregnes priserne som sammenvejede gennemsnit. I de resterende tilfælde benyttes simple gennemsnit. Alle priser er ekskl. moms. Endvidere er energifgifterne, der refunderes i lighed med momsen, ikke indregnet i priserne på el og dieselolie. CO<sub>2</sub>- og SO<sub>2</sub>-afgifterne på energi er indregnet med den del, der ikke refunderes. Priserne på plantebeskyttelsesmidler er inkl. pesticidafgift, idet denne ikke lader sig udskille af den samlede pris. Endelig er alle produktpriser som følge af an/ab bedriftsenhedsprincippet fradraget eventuelle produktionsafgifter
- Metoder** Indeksserierne udarbejdes ved sammenkædning af serier af fastvægtsindeks omfattende perioder på 4 år. Det 4. år i ét indeks indgår dog tillige som det 1. år i det efterfølgende indeks, og de to indekstal for dette år tjener som grundlag for sammenkædningen af de pågældende fastvægtsindeks.
- Vægtbaser, landbrug** For hver 4-års periode anvendes de 3 foregående år som vægtbasis, og der skiftes hvert 3. år til en ny vægtbasis. For årene 1997-2000 anvendes således vægte fra regnskabsstatistikkerne 1994/95-96/97, mens der for 2000-2003 anvendes vægte fra 1997/98-1999 med 2000 som sammenkædningsår. Den successive udskiftning af vægtbaserne indebærer den fordel, at den anvendte vægtbasis svarer til den aktuelle sammensætning af produktion og faktorforbrug.
- Vægtbaserne svarer til bruttoudbytter og driftsomkostninger i instituttets Landbrugsregnskabsstatistik, serie A. For de fleste poster bruges dog mere detaljerede oplysninger end der er i Serie A. Hertil anvendes supplerende oplysninger fra Danmarks Statistik og fra forskellige branchestatistikker.
- Vægtbaser, gartneri** De anvendte vægtbaser svarer til sammensætningen af bruttoudbyttets fordeling i instituttets Gartneriregnskabsstatistik, serie D.

Ordforklaring	Translations
<b>Landbrug</b>	<b>Agricultural</b>
<b>PRODUKTPRISER</b> (ab landmand)	<b>PRODUCT PRICES</b>
<b>PLANTEPRODUKTER</b>	<b>CROP PRODUCTS</b>
<b>1 Planteprodukter i alt.</b> Ekskl. direkte EU-arealstøtte.	<b>Crops, total.</b> Excl. direct EU compensation payments.
<b>2 Korn i alt (3 +4 )</b>	<b>Cereals, total (3+4)</b>
<b>3 Hvede, 75 kg pr. hl.</b> Gennemsnitsfakturerede detailpriser fra flere leverandører. I den månedlige opgørelse fra FØI, "Landbrugets prisforhold" er hvedepriisen baseret på ugentlige købernoteringer fra Københavns Kornbørs	<b>Wheat, 75 kg per hl.</b> Average retail price from Danish reporters. Prices in the monthly price statistics are based on weekly quotations from the Copenhagen Grain Exchange.
<b>4 Byg, 65 kg pr. hl.</b> Gennemsnitsfakturerede detailpriser fra flere leverandører. I den månedlige opgørelse fra FØI, "Landbrugets prisforhold" er bygprisen baseret på ugentlige købernoteringer fra Københavns Kornbørs.	<b>Barley, 65 kg per hl.</b> Average retail price from Danish reporters. Prices in the monthly statistics, prices are based on weekly quotations from the Copenhagen Grain Exchange.
<b>5 Ærter til modenhed.</b> Gennemsnitsfakturerede detailpriser fra flere leverandører	<b>Peas.</b> Average retail price from Danish reporters.
<b>6 Raps.</b> Gennemsnitsfakturerede detailpriser fra flere leverandører	<b>Rape seed.</b> Average retail price from Danish reporters.
<b>7 Spisekartofler.</b> Afregningspriser før sorteringsudgifter mv. fra flere kartoffelcentraler.	<b>Potatoes for consumption.</b> Price before grading costs from Danish reporters.
<b>8 Fabrikkartofler.</b> EU's fastsatte mindstepris for kartofler med 17 pct. stivelse.	<b>Potatoes for processing.</b> EU minimum price for potatoes with 17 % starch.
<b>9 Sukkerroer til fabrik.</b> EU's fastsatte mindstepris for A-roer med 16 pct. sukker.	<b>Sugar beet.</b> Minimum price from the EU for A-sugar beets with 16 percent sugar.
<b>10 Frøafgrøder i alt.</b> Inklusiv EU-prisstøtte. Priserne i 2003 er foreløbige.	<b>Seed, total.</b> Incl. EU price subsidy. The prices in 2003 are provisional.
<b>11 Hvidkløverfrø,</b> bælgssæd. De til avlerne afregnede priser for bestemte kvaliteter sæd fra DLF-Trifolium.	<b>White clover,</b> seed. Grower price from DLF-Trifolium.
<b>12 Alm. rajgræs,</b> græsfrø. De til avlerne afregnede priser for bestemte kvaliteter frø fra DLF-Trifolium.	<b>Perennial ryegrass,</b> grass seed. Grower price for certain qualities from DLF-Trifolium.
<b>13 Italiensk rajgræs,</b> græsfrø. De til avlerne afregnede priser for bestemte kvaliteter frø fra DLF-Trifolium.	<b>Italian ryegrass,</b> grass seed. Grower price for certain qualities from DLF-Trifolium.
<b>14 Rødsvingel,</b> græsfrø. De til avlerne afregnede priser for bestemte kvaliteter frø fra DLF-Trifolium.	<b>Red fescue,</b> grass seed. Grower price for certain qualities from DLF-Trifolium.
<b>15 Engrapgræs,</b> græsfrø. De til avlerne afregnede priser for bestemte kvaliteter frø fra DLF-Trifolium.	<b>Smooth meadowgrass,</b> grass seed. Grower price for certain qualities from DLF-Trifolium.

## HUSDYRPRODUKTER, EKSKL. PRÆMIER

- 16 **Husdyrprodukter i alt.** Ekskl. dyrepræmier.
- 17 **Mælk, 4,2 pct. fedt, 3,4 pct. protein.** Pris for invejlet mælk (konventionel og økologisk). Arla Foods. Resultat af ejendom efter forrentning af pers. konti, konsolidering, produktionsfradrag og afgift til mælkeudvalget. Mælkeprisen afregnes for et år af gangen (1/10–30/9).
- 18 **Kælvkøer SDM, prima, kr. pr. stk.,** Sammarks vejl. købspriser.
- 19 **Kælvkvier SDM, prima, kr. pr. stk.,** Sammarks vejl. købspriser.
- 20 **Kvier, prima.** Kødbranschens Fællesråd, fællesnoteringen, levende vægt, øvre grænse, ekskl. produktions- og slagteafgift. Modregnet omkostninger til BSE- test fra 1. jan. 2001 til 1. april 2002.
- 21 **Køer, unge over 450 kg, prima.** Kødbranschens Fællesråd, fællesnoteringen, levende vægt, øvre grænse, ekskl. produktions- og slagteafgift. Modregnet omkostninger til BSE- test fra 1. jan. 2001 til 1. april 2002.
- 22 **Køer, ældre over 500 kg, prima.** Kødbranschens Fællesråd, fællesnoteringen, levende vægt, øvre grænse, ekskl. produktions- og slagteafgift. Modregnet omkostninger til BSE- test fra 1. jan. 2001 til 1. april 2002.
- 23 **Stude, prima.** Kødbranschens Fællesråd, fællesnoteringen, levende vægt, øvre grænse, ekskl. produktions- og slagteafgift. Modregnet omkostninger til BSE- test fra 1. jan. 2001 til 1. april 2002.
- 24 **Tyre over 550 kg, prima.** Kødbranschens Fællesråd, fællesnoteringen, levende vægt, øvre grænse, ekskl. produktions- og slagteafgift.
- 25 **Ungtyre over 300 kg, ekstra.** Kødbranschens Fællesråd, fællesnoteringen, levende vægt, øvre grænse, ekskl. produktions- og slagteafgift.
- 26 **Oksekød, vejlet afregningspris** inkl. efterbetaling, der i oktoberåret 2002/03 beløb sig til 46 øre og 2001/02 til 56 øre. Kødbranschens Fællesråd. Modregnet omkostninger til BSE- test fra 1. jan. 2001 til 1. april 2002.
- 27 **Gylte, kr. pr. stk.** SPD-avlssdyrpriser, Rød SPF- notering 4, svarende til konventionel (grundpris).
- 28 **Smågrise, 7 kg, kr. pr. stk.** Landsudvalget for svins beregnede noteringer.
- 29 **Smågrise, 25 kg, kr. pr. stk.** Landsudvalget for svins beregnede noteringer.

## LIVESTOCK PRODUCTS, EXCL. COMPENSATION PAYMENTS

- Livestock products, total.** Excl. subsidies for livestock production.
- Milk, 4,2 percent fat, 3,4 percent protein.** Producer price from Arla Foods for conventional and organic milk after miscellaneous charges and supplements. The price for milk accounts once a year (1/10–30/9).
- Cows in calf, prime, DKK per unit,** Sammark producer price.
- Heifers in calf, prime, DKK per unit,** Sammarks producer price.
- Heifers, prime.** The Danish livestock and Meat Board, quotation for live weight excl. extra charges, and charges for BSE tests deducted.
- Young cows over 450 kg, prime.** The Danish livestock and Meat Board, quotation for live weight excl. extra charges, and charges for BSE tests deducted.
- Older cows, over 500 kg, prime.** The Danish livestock and Meat Board, quotation for live weight excl. extra charges, and charges for BSE tests deducted.
- Steers, prime.** The Danish livestock and Meat Board, quotation for live weight excl. extra charges, and charges for BSE tests deducted.
- Bulls above 550 kg, prime.** The Danish livestock and Meat Board, quotation for live weight excl. extra charges, and charges for BSE tests deducted.
- Bullocks above 300 kg, extra.** The Danish livestock and Meat Board, quotation for live weight excl. extra charges.
- Beef, average weight.** Incl. post payments, which were 0.46 DKK in 2002/03 and 0.56 DKK in 2001/02. The Danish livestock and Meat Board. Charges for BSE tests deducted.
- Gilts, DKK per unit.**
- Piglets, 7 kg, DKK per unit.** Quotations from The National Committee for Pig Production.
- Piglets, 25 kg, DKK per unit.** Quotations from The National Committee for Pig Production.



- 30 **Smågrise, 30 kg, kr. pr. stk.** Landsudvalget for svins beregnede noteringer.
- 31 **Slagtesøer.** Ansatte landsnoteringer af Danish Crown, og Tican.
- 32 **Slagtesvin. Vejet afregningspris** inkl. efterbetaling, der i oktoberåret 2002/03 beløb sig til 70 øre og i 2001/02 til 72 øre og ekskl. produktionsafgift og medlemsbidrag. De Danske Slagterier.
- 33 **Fjerkræprodukter i alt**
- 34 **Æg i alt.** Vejet afregningspris for buræg, skrabæg, æg fra fritgående og økologiske æg.
- 35 **Buræg.** Det Danske Fjerkræråd. Registreres 1 måned bagud.
- 36 **Skrabæg.** Det Danske Fjerkræråd. Registreres 1 måned bagud.
- 37 **Æg fra fritgående.** Det Danske Fjerkræråd. Registreres 1 måned bagud.
- 38 **Økologiske æg.** Det Danske Fjerkræråd. Registreres 1 måned bagud.
- 39 **Kyllinger.** Vejet afregningspris, levende vægt. Det Danske Fjerkræråd. Registreres 2 måned bagud.
- 40 **Mink.** Vejet afregningspris kr. pr. skind. Copenhagen Fur Center. Fradraget salgsafgifter på 9,5 kr. pr. skind.

#### FAKTORPRISER (an landmand)

#### KRAFTFODER

- 41 **Korn og kraftfoder i alt**
- 42 **Foderbyg,** ekskl. malt- og sædekorn. Gennemsnitsfakturerede detailpriser fra flere leverandører.
- 43 **Foderhvede,** ekskl. malt- og sædekorn. Gennemsnitsfakturerede detailpriser fra flere leverandører.
- 44 **Fodermajs.** Gennemsnitsfakturerede detailpriser fra flere leverandører.
- 45 **Soyaskrå.** Gennemsnitsfakturerede detailpriser fra flere leverandører.
- 46 **Fiskemel.** Gennemsnitsfakturerede detailpriser fra flere leverandører.
- 47 **Kvægfoderblandinger, lavprocentlige.** Gennemsnitsfakturerede detailpriser fra flere leverandører.

**Piglets, 30 kg, DKK per unit.** Quotations from The National Committee for Pig Production.

**Sows for slaughter.** Estimated quotations from Danish Crown and Tican.

**Fattening pigs, average weight.** Incl. post payments, which were 0,70 DKK in 2002/03 and 0,72 DKK in 2001/02 excl. ekstracharges. Danish Bacon & Meat Council.

#### Poultry products, total

**Eggs,** weighted average from battery cage eggs, free-range and organic hens.

**Battery cage eggs.** Danish Poultry Council.

**Barn eggs.** Danish Poultry Council.

**Eggs from free-range hens.** Danish Poultry Council.

**Organic eggs.** Danish Poultry Council.

**Chickens, live weight price.** Danish Poultry Council.

**Mink, average.** Sales charges deducted kr. per. Fur. Copenhagen Fur Center.

#### Input prices

#### CONCENTRATES

#### Cereals and concentrates, total

**Feed barley.** Based on invoiced prices from Danish reporters.

**Feed wheat.** Based on invoiced prices from Danish reporters.

**Feed maize.** Based on invoiced prices from Danish reporters.

**Soybean meal.** Based on invoiced prices from Danish reporters.

**Fish meal.** Based on invoiced prices from Danish reporters.

**Cattle feed mix, A.** Based on invoiced prices from Danish reporters.

- 48 Kvægfoderblandinger, højprocentlige.** Gennemsnitsfakturerede detailpriser fra flere leverandører.
- 49 Færdigfoderblandinger, søer.** Gennemsnitsfakturerede detailpriser fra flere leverandører.
- 50 Tilskudsfoderblandinger, søer.** Gennemsnitsfakturerede detailpriser fra flere leverandører.
- 51 Pattegrisefoderblandinger.** Gennemsnitsfakturerede detailpriser fra flere leverandører.
- 52 Færdigfoderblandinger, slagtesvin.** Gennemsnitsfakturerede detailpriser fra flere leverandører.
- 53 Tilskudsfoderblandinger, slagtesvin.** Gennemsnitsfakturerede detailpriser fra flere leverandører.
- 54 Fuldfoder, høns.** Gennemsnitsfakturerede detailpriser fra flere leverandører.
- 55 Slagtekyllingefoderblandinger.** Gennemsnitsfakturerede detailpriser fra flere leverandører.

#### UDSÆD

- 56 Udsæd i alt**
- 57 Vinterhvede, udsæd.** Engros-noteringer, DLG.
- 58 Vinterrug, udsæd.** Engros-noteringer, DLG.
- 59 Vinterbyg, udsæd.** Engros-noteringer, DLG.
- 60 Vårbyg, udsæd.** Engros-noteringer, DLG.
- 61 Havre, udsæd.** Engros-noteringer, DLG.
- 62 Læggekartofler, Sava, udsæd.** Brørup Kartofler A/S.
- 63 Raps, udsæd.** DLF Trifolium.
- 64 Sukkerroer til fabrik, udsæd.** Kroner pr. 100.000 frø. Danisco Sugar.
- 65 Fodersukkerroer, udsæd.** Kroner pr. 100.000 frø. DLF Trifolium.
- 66 Græsblanding til flerårigt udlæg, 25 pct. hvidkløver, 25 pct. rajgræs og lige dele engsvingel, engrapgræs og timothe.** DLF Trifolium.

**Cattle feed mix, C.** Based on invoiced prices from Danish reporters.

**Complete feed mix, sows.** Based on invoiced prices from Danish reporters.

**Supplementary mix, sows.** Based on invoiced prices from Danish reporters.

**Complete feed mix, piglets.** Based on invoiced prices from Danish reporters.

**Complete feed mix, bacon pigs.** Based on invoiced prices from Danish reporters.

**Supplementary mix, bacon pigs.** Based on invoiced prices from Danish reporters.

**Complete feed mix, hens.** Based on invoiced prices from Danish reporters.

**Complete feed mix, chickens.** Based on invoiced prices from Danish reporters.

#### SEED

##### Seed, total

**Winter wheat, seed.** Quotations from the Danish farmers' heavy goods organization.

**Winter rye, seed.** Quotations from the Danish farmers' heavy goods organization.

**Winter barley, seed.** Quotations from the Danish farmers' heavy goods organization.

**Spring barley, seed.** Quotations from the Danish farmers' heavy goods organization.

**Oats, seed.** Quotations from the Danish farmers' heavy goods organization.

**Seed Potatoes, sava, seed.** Brørup Potatoes A/S.

**Rape seed, seed.** DLF Trifolium.

**Sugar beet, seed.** DKK per 100.000 seed. Danisco Sugar.

**Fodder sugar beet, seed.** DKK per 100.000 seed. DLF Trifolium.

**Grass mix for 2-3 years pasture, 25 percent white clover, 25 percent perennial rye grass and equal parts of meadow-fescue, smooth meadow grass and timothy.** DLF Trifolium.

## KUNSTGØDNING, JORDBRUGSKALK OG PLANTEBESKYTTELSESMIDLER

- 67 **Kunstgødning i alt**
- 68 **Ammoniumnitrat 25 S.** Fritblivende nettopriser for løsvare ab lager, min. 6 t pr. levering, DLG.
- 69 **Ammoniumnitrat 34.** Fritblivende nettopriser for løsvare ab lager, min. 6 t pr. levering, DLG.
- 70 **Kalkammonsalpeter.** Fritblivende nettopriser for løsvare ab lager, min. 6 t pr. levering, DLG.
- 71 **Flydende ammoniak.** Fritblivende nettopriser for løsvare ab lager, min. 6 t pr. levering, DLG.
- 72 **PK, 0-4-21, Mg-S-Cu.** Fritblivende nettopriser for løsvare ab lager, min. 6 t pr. levering, DLG.
- 73 **NPK, 21-3-10, Mg-S-B.** Fritblivende nettopriser for løsvare ab lager, min. 6 t pr. levering, DLG.
- 74 **NPK, 25-2-9, S.** Fritblivende nettopriser for løsvare ab lager, min. 6 t pr. levering, DLG.
- 75 **Jordbrugskalk.** Harpet, Dankalk A/S. Knust, Faxe Kalk A/S
- 76 **Plantebeskyttelsesmidler i alt.** Forbrugerpriser, DLG og Landskontoret for Planteavl, listepriser.

## VEDLIGEHOJDELSE OG ENERGI

- 77 **Bygninger, vedligeholdelse.** Danmarks Statistik, Prisindeks for indenlandsk vareforsyning efter varegrupper, HS-kapitler (Harmonized System) og timeløn, tarif B i overenskomst for landbrugs-lønninger fra Land- og Skovbrugets Arbejdsgiverforeninger for medhjælp med egen husstand inkl. ferieløn og arbejdsgivers bidrag til pension.
- 78 **Inventar, vedligeholdelse.** Danmarks Statistik, Prisindeks for indenlandsk vareforsyning efter varegrupper, HS-kapitler (Harmonized System) og timeløn, tarif B i overenskomst for landbrugs-lønninger fra Land- og Skovbrugets Arbejdsgiverforeninger for medhjælp med egen husstand inkl. ferieløn og arbejdsgivers bidrag til pension.
- 79 **Energi i alt**
- 80 **Smøreolie, pr. 100 l.** Mobil Oil Danmark A/S, Mobil DTE Heavy Medium (basispris).
- 81 **Elektricitet, pr. 1000 kWh.** Dansk Energi, gennemsnitspris ved et årsforbrug på 15.000 kWh, inkl. CO<sub>2</sub> - afgift. Fra år 2000 betaler producenten SO<sub>2</sub> - afgiften.
- 82 **Diesellole, pr. 1000 l.** Statoil, leveret til tank, inkl. CO<sub>2</sub> - afgift.

## FERTILIZERS, AGRICULTURAL LIME AND PLANT PROTECTION PRODUCTS

- Fertilizers, total.**
- Ammonium nitrate 25 S,** the Danish farmers' heavy goods organization.
- Ammonium nitrate 34,** the Danish farmers' heavy goods organization.
- Calcium ammonium nitrate,** the Danish farmers' heavy goods organization.
- Liquid ammonia.** the Danish farmers' heavy goods organization.
- PK, 0-4-21, Mg-S-Cu.** the Danish farmers' heavy goods organization.
- NPK, 21-3-10, Mg-S-B.** the Danish farmers' heavy goods organization.
- NPK, 25-2-9, S.** the Danish farmers' heavy goods organization.
- Agricultural lime.** Dankalk A/S. Faxe Kalk A/S
- Plant protection, total.** the Danish farmers' heavy goods organization and The National Department of Plant Production.

## MAINTENANCE AND ENERGY

- Building maintenance.** Wholesale prices from Statistics Denmark, and statistics of wages from employer organisations.
- Equipment maintenance.** Wholesale prices from Statistics Denmark, and statistics of wages from employer organisations.
- Energy, total**
- Lubricant, per 100 litres.** Mobil Oil Denmark A/S, Mobil DTE Heavy Medium.
- Electricity, per 1000 kWh.** Association of Danish Energy Companies.
- Diesel oil per 1000 litres.** Statoil.

## TJENESTEYDELSER

- 83 **Tjenesteydelser i alt**
- 84 **Maskinstation i alt.** Landsforeningen Danske Maskinstationer.
- 85 **Pløjning, pr. ha.** Landsforeningen Danske Maskinstationer.
- 86 **Marksprøjtning, pr. ha.** Landsforeningen Danske Maskinstationer.
- 87 **Mejetærskning, pr. ha.** Landsforeningen Danske Maskinstationer.
- 88 **Andre omkostninger vedrørende planteavl.** L.P. Weidemann A/S, bindegarn.
- 89 **Inseminering.** Hatting KS, sædpris pr. portion fra duroc, blandet. Egne beregninger, priser fra Tyrestationerne Taurus og Viking. 1,8\* ( sædpris og insemineringspris) + 1 besøg.
- 90 **Kontrolforening.** Ydelseskontrol, kr./årsko. Dansk Kvæg. Gns. af A- og B- kontrol. Håndbog for driftsplanlægning.
- 91 **Diverse inkl. dyrlæge og medicin.** Danmarks Statistik, Indkomst, forbrug og priser, Forbrugerprisindeks, tjenester i alt.
- 92 **Forsikringer.** Kombineret landbrugsforsikring dækkende: Løsøre, bygning (brand, storm, svamp og insekt), arbejdsskade og ansvar. Topdanmark Forsikring A/S.

## INVESTERINGSGODER, ARBEJDSLØN OG KAPITALOMKOSTNINGER

- 93 **Investeringsgoder i alt**
- 94 **Bygninger.** Danmarks Statistik, Byggeri og boligforhold, Reguleringsindeks for boligbyggeri.
- 95 **Dræning.** Pvc-drænrør fra Warvin. Rendegraver og gravemaskiner fra Landsforeningen Danske Maskinstationer.
- 96 **Inventar.** Danmarks Statistik, Prisindeks for indenlandsk vareforsyning efter varegrupper, HS-kapitler (Harmonized System).
- 97 **Landbrugsarbejde, kr. pr. time.** Tarif B i overenskomst for landbrugslønnere fra Land- og Skovbrugets Arbejdsgiverforeninger for medhjælp med egen husstand og er inkl. ferieløn og arbejdsgivers bidrag til pension.
- 98 **Grundskyld, kr. pr. dyrket ha.** Beregnet ud fra grundskyldspromiller og landbrugets grundværdier i de enkelte kommuner.
- 99 **Effektiv obligationsrente, pct. p.a.** Totalindeks, beregnet af Københavns Fondsbørs.

## SERVICES

### Services, total

- Contract operation, total.** Danish Contractors' Association.
- Ploughing, per ha.** Danish Contractors' Association.
- Spraying, per ha.** Danish Contractors' Association.
- Combine harvesting, per ha.** Danish Contractors' Association.
- Other costs concerning plant production.** L.P. Weidemann A/S.
- Artificial insemination.** Hatting KS, Taurus and Viking. Price of semen + insemination.
- Milk and feed recording.** Control of yield per cow, Danish Milk and Livestock Federation.
- Miscellaneous incl. vet. services and medicine.** Consumer price index of services, Statistics Denmark.
- Insurance.** Comprehensive insurance coverage for: Apparatus, buildings (fire, storm, fungus, and insect damages), work related injuries, and public liabilities. Topdanmark Forsikring A/S.

## LONG TERM PRODUCTION FACTORS, WAGES, AND FINANCING COSTS

### Long term production factors, total

- Buildings.** Statistics Denmark.
- Drainage.** Drainage pipes from Warvin, and machinery from Danish Contractors Association.
- Equipment.** . Wholesale prices from Statistics Denmark.
- Wages for farm workers, DKK per hour.** From the organisation of employers. Includes holiday allowance and pensions.
- Property tax, DKK per cultivated ha.** Based on average payments as a percentage of the official land value, in different municipalities.
- Bond interest yield, percent p.a.** Total index from The Copenhagen Stock Exchange.

	<b>EU-PRISER</b>		<b>EU PRICES</b>
	<b>PRODUKTPRISER</b>		<b>PRODUCT PRICES</b>
100	<b>Korn, interventionspris (1/7-30/6)</b>		<b>Cereals, intervention price (1/7-30/6)</b>
101	<b>A-sukkerroer, mindstepris (1/7-30/6)</b>		<b>A-sugar beet, minimum price (1/7-30/6)</b>
102	<b>Mælk, retningsgivende pris (1/7-30/6)</b>		<b>Milk, target price(1/7-30/6)</b>
103	<b>Smør, interventionspris (1/7-30/6)</b>		<b>Butter, intervention price (1/7-30/6)</b>
104	<b>Skummetmælkspulver, interventionspris (1/7-30/6)</b>		<b>Skim milk powder, basic price (1/7-30/6)</b>
105	<b>Ungtyre R3, basispris, slagtet vægt (1/7-30/6), jf. tabel 13, note</b>		<b>Young bulls R3, intervention price, slaughter weight (1/7-30/6)</b>
106	<b>Svinekød, basispris (1/7-30/6)</b>		<b>Pork, basic price(1/7-30/6)</b>
	<b>EU- PRISER, DIREKTE STØTTE</b>		<b>EU PRICES, COMPENSATION PAYMENTS</b>
	<b>TILSKUD TIL PLANTEPRODUKTION</b>		<b>SUBSIDIES FOR PLANT PRODUCTION</b>
107	<b>Korn, tilskud</b>		<b>Cereals, subsidy</b>
108	<b>Ærter til modenhed, tilskud</b>		<b>Peas, subsidy</b>
109	<b>Raps, tilskud</b>		<b>Rape seed, subsidy</b>
110	<b>Braklægning, tilskud</b>		<b>Set-aside areas, subsidy</b>
	<b>TILSKUD TIL HUSDYRPRODUKTION</b>		<b>Subsidies for livestock production</b>
111	<b>Handyrpræmie</b>		<b>Special premium for male cattle</b>
112	<b>Ammekopræmie</b>		<b>Nurse cow subsidy</b>
113	<b>Slagtepræmie, over 8 mdr.</b>		<b>Slaughter subsidy, over 8 months</b>
114	<b>Slagtepræmie, kalve ml. 1-7 mdr.</b>		<b>Slaughter subsidy, calves, 1-7 months</b>
115	<b>National konvolut, fast præmie</b>		<b>National allotment, fixed subsidy</b>
116	<b>National konvolut, restpræmie</b>		<b>National allotment, remaining subsidies</b>
	<b>GENERELLE PRISINDEKS, LANDBRUG</b>		<b>GENERAL PRICE INDEXES, AGRICULTURE</b>
117	<b>Landbrugsprodukter i alt, ekskl. direkte støtte</b>		<b>Agricultural products, total, excl. compensatory payments</b>
118	<b>Varer og tjenesteydelser i alt</b>		<b>Short term production factors, total</b>
119	<b>Rå- og hjælpestoffer i alt (varer)</b>		<b>Raw and aux. materials, total (commodities)</b>
120	<b>Produktionsfaktorer ekskl. renter i alt Landbrug</b>		<b>Production factors excl. interest, total Agricultural</b>
	<b>GARTNERI</b>		<b>HORTICULTURE</b>
130	<b>Gartneri i alt. Samlet prisindeks for gartneri. Omfatter delindeksene 132 ... 137.</b>		<b>Horticultural products, total. Total price index for horticultural products consisting of the partial indexes 132 ... 137.</b>

- 131 Væksthusprodukter i alt.** Samlet prisindeks for gartneriprodukter fra væksthuse Omfatter delindeksene 132 ... 134.
- 132 Væksthusgrønsager.** Samlet prisindeks for grønsager fra væksthuse baseret på oplysninger fra GASA Nord Grønt, GASA Odense frugt og grønt, GASA Kolding og flere store tomatgartnerier. Omfatter delindeksene 140 ... 143.
- 133 Potteplanter.** Samlet prisindeks for potteplanter fra væksthuse baseret på oplysninger fra DAN-POT. Omfatter delindeksene 190 ... 224.
- 134 Snitblomster.** Samlet prisindeks for snitblomster fra væksthuse baseret på GASA Odense og GASA Kolding. Omfatter udover snitroser (156) også, Chrysantemum, Freesia, Gerbera og Tulipaner.
- 135 Frilandsgroensager.** Samlet indeks for grønsager fra friland baseret på oplysninger fra GASA Nord Grønt, GASA Odense frugt og grønt, GASA Kolding, Dansk Kernefrugt og Avlerforeningen af danske spiseløg. Omfatter delindeksene 146 ... 155.
- 136 Frugt og bær.** Samlet prisindeks for frugt og bær baseret på oplysninger fra GASA Nord Grønt, GASA Odense frugt og grønt, GASA Kolding, Dansk Kernefrugt, bærdragerforeningen og Fyns bærdragerforening. Omfatter delindeksene 157... 165.
- 137 Planteskoleprodukter.** Samlet prisindeks baseret på oplysninger fra en række større planteskoler. Omfatter delindeksene 181 ... 187.
- 140 Agurker**  
**141 Champignon**  
**142 Salat**  
**143 Tomat**  
**146 Gulerødder**  
**147 Gulerødder, økologiske**  
**148 Iceberg**  
**149 Blomkål**  
**150 Hvidkål**  
**151 Kinakål**  
**152 Løg**  
**153 Porrer**  
**154 Porrer, økologiske**  
**155 Jordbær**  
**156 Snitroser**  
**157 Blommer**  
**158 Hindbær**  
**159 Ribs.** Hovedsageligt til industri.  
**160 Solbær.** Hovedsageligt til industri.  
**161 Sød kirsebær**  
**162 Sur kirsebær.** Hovedsageligt til industri.  
**163 Pærer**  
**164 Spiseæbler.** Samlet indeks for spiseæbler, der omfatter sorterne Mutsu, Elstar, Jonagold, Discovery, Rød Ingrid, Cox orange, Gloster, Rød Gråsten, Belle de Boskoop og Pigeon (166 ... 175)
- Greenhouse products, total.** Total price index for greenhouse products consisting of the partial indexes 132 .. 134.
- Greenhouse vegetables.** Total price index for greenhouse vegetables consisting of the partial indexes 140 ... 143.
- Potted plants.** Total price index for potted plants from greenhouses consisting of the partial indexes 190 ... 224.
- Cut flowers.** Total price index for cut flowers from greenhouses. Includes besides cut roses (156) also Chrysantemum, Freesia, Gerbera and Tulips for cutting.
- Vegetables in the open.** Total price index for vegetables from the open. Consists of the partial indexes 146 ... 155.
- Fruit and berries.** Total price index for fruit and berries consisting of the partial indexes 157 ... 165.
- Nursery products.** Total price index for nursery products consisting of the partial indexes 181 ... 187.
- Cucumbers**  
**Mushrooms**  
**Lettuce**  
**Tomatoes**  
**Carrots**  
**Carrots, organic**  
**Iceberg lettuce**  
**Cauliflower**  
**Cabbage**  
**Chinese cabbage**  
**Onions**  
**Leeks**  
**Leeks, organic**  
**Strawberries**  
**Cut roses**  
**Plums**  
**Raspberries**  
**Redcurrants.** Mainly for industrial use.  
**Blackcurrants.** Mainly for industrial use.  
**Sweet cherries**  
**Sour cherries.** Mainly for industrial use.  
**Pears**  
**Apples.** Total price index for apples consisting of the following varieties: Mutsu, Elstar, Jonagold, Discovery, Red Ingrid, Cox Orange, Gloster, Red gråsten, Belle de Boskoop and Pigeon. (166 ... 175)

<b>165</b>	<b>Industriæbler</b>	<b>Apples for industrial use</b>
	Sorter af spiseæbler:	Varieties of apples:
<b>166</b>	<b>Mutsu</b>	<b>Mutsu</b>
<b>167</b>	<b>Elstar</b>	<b>Elstar</b>
<b>168</b>	<b>Jonagold</b>	<b>Jonagold</b>
<b>169</b>	<b>Discovery</b>	<b>Discovery</b>
<b>170</b>	<b>Rød Ingrid</b>	<b>Red Ingrid</b>
<b>171</b>	<b>Cox orange</b>	<b>Cox orange</b>
<b>172</b>	<b>Gloster</b>	<b>Gloster</b>
<b>173</b>	<b>Rød Gråsten</b>	<b>Red Gråsten</b>
<b>174</b>	<b>Belle de Boskoop</b>	<b>Belle de Boskoop</b>
<b>175</b>	<b>Pigeon</b>	<b>Pigeon</b>
<b>181</b>	<b>Hæk-, læ- og forstplanter.</b> Samleindeks udarbejdet på baggrund af 12 prisrepræsentanter.	<b>Hedge, shelter and forest plants.</b> Total price index for 12 price representatives.
<b>182</b>	<b>Stauder.</b> Samleindeks udarbejdet på baggrund af 9 prisrepræsentanter.	<b>Herbaceous perennials.</b> Total price index for 9 price representatives.
<b>183</b>	<b>Roser.</b> Samleindeks udarbejdet på baggrund af 7 prisrepræsentanter.	<b>Roses.</b> Total price index for 7 price representatives.
<b>184</b>	<b>Frugtræer.</b> Samlet indeks baseret på to typer frugttræer, 1-årige og 2-årige.	<b>Fruit trees.</b> Total price index for two types of fruit trees, 1 year old and 2 year old.
<b>185</b>	<b>Frugtbuske.</b> Samleindeks på baggrund af 5 prisrepræsentanter.	<b>Fruit shrubs.</b> Total price index for 5 price representatives.
<b>186</b>	<b>Prydbuske og -træer.</b> Samleindeks på baggrund af 21 prisrepræsentanter.	<b>Ornamental shrubs and trees.</b> Total price index for 21 price representatives.
<b>187</b>	<b>Coniferer.</b> Samleindeks på baggrund af 9 prisrepræsentanter.	<b>Conifers.</b> Total price index for 9 price representatives.
<b>190</b>	<b>Aster-hybrid.</b> Strandaster.	<b>Aster novo-belgii</b>
<b>191</b>	<b>Azalea.</b> Rhododendron simsii	<b>Rhododendron simsii</b>
<b>192</b>	<b>Begonia elatior.</b> Begonie.	<b>Begonia elatior</b>
<b>193</b>	<b>Campanula carpatica.</b> 11 cm. Karpaterklokke.	<b>Campanula carpatica</b>
<b>194</b>	<b>Chrysantemum indicum.</b> 9 cm. Krysantemum.	<b>Chrysantemum indicum.</b> 9 cm.
<b>195</b>	<b>Chrysantemum indicum.</b> 11 cm. Krysantemum.	<b>Chrysantemum indicum.</b> 11 cm.
<b>196</b>	<b>Exacum affine.</b> Indisk viol.	<b>Exacum affine</b>
<b>197</b>	<b>Cyclamen persicum.</b> Alpeviol.	<b>Cyclamen persicum</b>
<b>198</b>	<b>Ficus benjamina.</b> Birkefigen/stuebirk.	<b>Ficus benjamina</b>
<b>199</b>	<b>Hedera helix.</b> 9 cm. Vedbend/efeu.	<b>Hedera helix.</b> 9 cm.
<b>200</b>	<b>Hedera helix.</b> 11 cm. Vedbend/efeu.	<b>Hedera helix.</b> 11 cm.
<b>201</b>	<b>Hibiscus rosa-sinensis.</b> 11 cm. Hawaii blomst.	<b>Hibiscus rosa-sinensis.</b> 11 cm.
<b>202</b>	<b>Hibiscus rosa-sinensis.</b> 12 cm. Hawaii blomst.	<b>Hibiscus rosa-sinensis.</b> 12 cm.
<b>203</b>	<b>Kalanchoe blossfeldia.</b> 6 cm. Koralltop.	<b>Kalanchoe blossfeldia.</b> 6 cm.
<b>204</b>	<b>Kalanchoe blossfeldia.</b> 10 cm. Koralltop.	<b>Kalanchoe blossfeldia.</b> 10 cm.
<b>205</b>	<b>Kalanchoe blossfeldia.</b> 12 cm. Koralltop.	<b>Kalanchoe blossfeldia.</b> 12 cm.
<b>206</b>	<b>Gerbera-hybrid.</b> Gerbera.	<b>Gerbera-hybrid</b>
<b>207</b>	<b>Jasminum polyanthum.</b> Jasmin.	<b>Jasminum polyanthum</b>
<b>208</b>	<b>Euphorbia pulcherima.</b> 6 cm. Julestjerne.	<b>Euphorbia pulcherima.</b> 6 cm.
<b>209</b>	<b>Euphorbia pulcherima.</b> 10 cm. Julestjerne.	<b>Euphorbia pulcherima.</b> 10 cm.
<b>210</b>	<b>Euphorbia pulcherima.</b> 12 cm. Julestjerne.	<b>Euphorbia pulcherima.</b> 12 cm.
<b>211</b>	<b>Schlumbergera-hybrid.</b> 9 cm. Novemberkaktus.	<b>Schlumbergera-hybrid.</b> 9 cm.
<b>212</b>	<b>Schlumbergera-hybrid.</b> 11 cm. Novemberkaktus.	<b>Schlumbergera-hybrid.</b> 11 cm.
<b>213</b>	<b>Saint paulia ionantha.</b> Saintpaulia.	<b>Saintpaulia ionantha</b>
<b>214</b>	<b>Rosa-hybrider, kuvert.</b> 6 cm. Potterose.	<b>Rosa-hybrider, kuvert.</b> 6 cm.
<b>215</b>	<b>Rosa-hybrider, mini.</b> 10 cm. Potterose.	<b>Rosa-hybrider, mini.</b> 10 cm.

216	<b>Rosa-hybrider, storblomstrede. 12 cm.</b> Pot- terose.	<b>Rosa-hybrider, storblomstrede. 12 cm.</b>
217	<b>Phalaenopsis-hybrid.</b> Orkidé.	<b>Phalaenopsis-hybrid.</b>
218	<b>Primula vulgaris. 10 cm.</b> Primula.	<b>Primula vulgaris. 10 cm.</b>
219	<b>Soleirolia soleirolii.</b> Husfred.	<b>Soleirolia soleirolii.</b>
220	<b>Stephanotis floribunda.</b> Duftranke.	<b>Stephanotis floribunda</b>
221	<b>Chrysantemum frutescens. 10 cm.</b> Margerit.	<b>Chrysantemum frutescens. 10 cm.</b>
222	<b>Chrysantemum frutescens. 11 cm.</b> Margerit.	<b>Chrysantemum frutescens. 11 cm.</b>
223	<b>Osteospermum hybrid.</b> Spansk margerit.	<b>Osteospermum hybrid</b>
224	<b>Pelargonium zonale-hybrid.</b> Pelargonie.	<b>Pelargonium zonale-hybrid</b>

---



## English abstract: Agri- and horticultural prices 2003

### Prices for agricultural products

*On average, the price of agricultural products fell by 5 % compared to 2002 cf. table A and figure 7. In 2002, prices fell by 9 %, and this means that the price level in 2003 is back at the same low level as in 1998-99. Crop product prices rose by 6 % from 2002 to 2003, but a fall of 8 % of livestock products lead to a fall in the total average. Prices and price indices for agricultural products are shown in tables 1-4 and figures 1-4 and 7-10.*

*EU prices by the Council of Ministers were unchanged for the year 2003/2004. EU prices can be found in table 13.*

*The direct EU subsidies for crops and animals were unchanged compared to 2002, cf. table 14. The Danish basic area was exceeded by 2.70 % compared to 3.04 in 2002. The area subsidies were reduced correspondingly.*

*Cereal prices rose by 8 % compared to the year before, cf. table 1. The average wheat and barley prices were DKK 81 and 84 per 100 kilograms respectively. Variations throughout the year are shown in table 2.*

*Cereal prices in the EU were very low in 2002 in spite of rising world market prices. In 2003, a cold winter in Germany and a summer drought in parts of Europe reduced yields in the EU by 12 % leading to higher cereal prices.*

*The EU intervention price of cereals is unchanged DKK 76 per 100 kilograms, while the world market price of wheat at the Chicago exchange fell by DKK 8 to a 2003-average of DKK 81 per 100 kilograms. After addition of DKK 8 for freight, the comparable price for the farmer is DKK 89 per 100 kilograms. As shown in figure 1, the barley price approached the world market price for wheat in 2003 after two years with significantly higher world market prices.*

*The EU intervention stock were 3.5 % of the annual harvest in August 2003, of which wheat and barley were only 0.8 %.*

*The low cereal production could result in limitations of exports out of the EU to avoid shortage of feed.*

*Areas with peas fell by 6,000 hectares to 32,000 hectares compared to 2002, and at the same time, the price went down by 3 % cf. table 1.*

*The price of rape rose by 4 % compared to 2002 while areas with rape (not including non-food rape) rose from 57,000 to 86,000 hectares. Total areas with rape in the EU have fallen in the last two years. The prices of oil- and protein crops in the EU depend on the development in the world market price of soybeans. The average world market price of soybeans rose by 24 % compared to 2002 according to Danish Agriculture.*

*The price of potatoes paid to the growers rose by 22 % compared to the previous year, when prices dropped by 16 %, cf. table 1. Table 2 shows that in the 1st quarter, the price was only DKK 90 per 100 kilograms (2002 harvest), rising to DKK 124 in the 4th quarter (2003 harvest). The price of potatoes fluctuates not only because of the size of the Danish harvest, but also because of supply and demand of foreign markets.*

*The price of seed crops in total rose by 1 % compared to 2002, cf. table 1. Marketing and prices vary among species of seed. For Italian ryegrass and red fescue, the final price incl. subsidies is expected to be 7 % higher than the year before. For smooth meadowgrass, the third most important species in Danish production, prices are declining. Note that prices and price changes are preliminary.*

*Areas with grass for seeds were 87,000 hectares in 2003, the largest ever. In 2002, Danish growers followed the world trend downwards by reducing areas by 20 % compared to 2001. The reason for new expansion was shortage of particularly ryegrass in the EU and internationally.*

*In the cattle sector, the price of milk in the latest dairy year (Oct. 1st to Sept. 30th) was lower than in the year before. As shown in table 3, the price paid to farmers fell by DKK 6 to DKK 244 per 100 kilograms. As shown in table 4, quarterly prices indicate a lower price in the current dairy year.*

*From the dairy year 2003/2004, a new method of paying the farmers has been introduced by Arla Foods, the largest dairy company. The new method implies a higher payment for the most profitable milk. This means milk with a high protein content since market analyses indicate an increasing demand for protein compared to fat in milk.*

*The difference in price between organic and conventionally produced milk was DKK 0.47 in 2003 compared to DKK 0.51 in 2002. Until the start of the dairy year October 1, 2003, the additional price for organic milk was 20 % of the basic price of conventional milk. On top of this, a co-responsibility charge was added, if more than 50 % of the organic milk was sold as organic. Since the dairy year 1997/98 no co-responsibility charge has been paid.*

*In order to give organic producers a chance to reconsider their future conditions, the board of directors at Arla Foods already decided that the additional payment for organic milk is going to be DKK 0.40 in the dairy year 2004/2005. In 2003/2004, the addition is DKK 0.41, which is 20 % of the price in the new model.*

*In addition to this, Arla Foods pays DKK 0.05 extra per kilogram of milk if cows have been fed with 100 % organic fodder. This payment was introduced in 2001/02, but the first year the payment was DKK 0.10, and only 90 % organic fodder was needed. By March 31, 2004, the size of this payment will be reconsidered.*

*The price of cows in calf and heifers in calf rose by 4 % in 2003 compared to the year before when prices rose by 8 and 7 % respectively, cf. table 3.*

*Beef prices fell by 2 % as an average for 2003, while direct subsidies were unchanged, cf. table 14. Prices by quarter in 2003 can be found in table 4, and they show that the decline in price took place in the last two quarters.*

*The price of pig meat fell by 13 % in 2003 to DKK 8.26 including additional payments, after falling by 21 % the year before.*

*The relationship between pig meat and feed mix prices was only 5 % lower than in 2002, because the price of feed mix for pigs went down by 9 %, cf. table 5 and figure 10. Feed mix costs make up 70 % of total variable costs. The prices of gilts and 30-kilogram piglets went down by 7 and 13 % respectively, while the price of sows for slaughter went down by 9 %. Part of the decline is due to a lower exchange rate of the US dollar.*

*Poultry product prices in total fell by 1 % compared to 2002, cf. table 3. Egg prices went up by 6 %, however, barn eggs went down by 6 %, while battery cage eggs, eggs from free-range hens and organic eggs rose by 11, 2 and 6 % respectively, cf. figure*

3. The price of chickens fell by 6 % in 2003. As for pigs, market conditions for poultry meat were difficult in 2003.

The price of mink furs fell by 15 % in the 2002/2003 season to DKK 176 per fur after deduction of sales costs of DKK 9.50, the lowest since 1999. The lower exchange rate of the US dollar and the lung disease SARS affected the sales prices in a downwards fashion. 13.8 million furs were sold at the Danish auctions, which is a rise of 2 % compared to the year before.

### *Input prices*

Total input prices, excl. interest, rose by 1 % in 2003 compared to 2002, cf. table A. Out of this, goods went down by 2 % while services and investment goods went up by 3 and 2 % respectively. Input prices and price indices can be found in tables 5-12 and figures 10-13.

Prices of cereals and other concentrates fell by 5 %, cf. table 5. Wheat and barley for feed rose by 2 and 3 % respectively. Feed with a high protein content such as soybean meal fell by 8 %, and fish meal by 2 %. Feed mix prices fell by 0-9 %.

The price of seed in total was unchanged in 2003 compared to 2002, cf. table 7. Seed potatoes, however, fell by 16 % after the low potato prices of the previous year, cf. table 1.

Among other goods, the price of fertilisers rose by 1 %, while prices of plant protection products were unchanged, cf. table 8.

Maintenance prices for buildings and equipment, which largely depend on wage levels, rose by 2 %, cf. table 10.

Energy prices in total rose by 8 %. Electricity rose by 9 % and diesel by 6 % after falling by 5 % in 2002, cf. table 10.

Services rose by 3 % in total, cf. table 11. Contract operations, which make up almost one third of service costs, rose by 2 %. Other costs concerning plant production fell by 3 %. Among livestock costs, artificial insemination and milk and feed recording rose by 6 and 3 %, while other costs, including veterinary services and medicine rose by 3 %. Insurance prices rose by 6 %.

*In total, investment goods, i.e. investment in buildings, equipment and drainage, rose by 2 % compared to 2002. Prices of buildings rose by 2 % and equipment by 1 %. Investment in buildings makes up about 40 % of total investments.*

*The property tax on agricultural holdings rose by DKK 22 or 6 % to DKK 415 per hectare of utilised agricultural land cf. table 12. Total revenue was DKK 1.1 billion. Since property taxes are based on a percentage of the land value (with a maximum of 1.2 %), the rise in tax was due to a rise in land values.*

*Wages of agricultural workers rose by 3 % in 2003 in accordance with the labour market agreement. The interest level in terms of the average bond interest rate fell from 5.28 to 4.33 %. As shown in table 12, wages have risen by 44 % since the early 1990es, while the interest rate has fallen by 58 %.*

*The income from agriculture is affected by the mentioned price change. Figure 4 shows the development in product prices incl. direct subsidies. Since 1997, this index has been below the price index of goods and services. From 1999 to 2001, the index of value added was rising, but the last two years it has fallen to the level of 1999. A fall of 4 % in the price of products incl. direct subsidies and unchanged prices of goods and services from 2002 to 2003 has the effect of a decline of 10 % in agricultural income.*

### **Horticultural prices in 2003**

*The general price level for horticultural products was unchanged in 2003 compared to 2002. Prices for nursery products rose by 8% in 2003 and fruit and berries by 2%, but this was balanced by lower prices for vegetables, 2% for greenhouse vegetables and 5% for other vegetables, and 1% for potplants.*

*Prices and price indexes are shown in table 15 – 19 for horticulture in total, and the specific sectors: Greenhouse vegetables, Potplants, Cutflowers, Fruit and berries and Nursery products. In figure 5 and 6 are shown the price development since 1990.*

*Prices for potted plants fell by 1%. The most important culture, hybrid roses, was down by 5 and 4% for the smaller pot sizes. The seasonal cultures like *Chrysanthemum frutescens*, *Osteospermum* and *Euphorbia pulcherrima* all showed lower prices than the year before. On the other hand some of the cultures produced all year in Denmark like *Kalanchoe*, *Hibiscus* and *Hedera* had moderate price increases.*

*Greenhouse vegetables prices fell in total by 2% from 2002. The main reasons were 3% lower tomato prices , but also lower prices for lettuce and mushrooms. Although this was partly balanced by a price increase on 17% for cucumbers.*

*Cut roses rose by 6%, while the total index for cut flowers rose by 9%.*

*For vegetables grown in the open there were price increases for leeks and chinese cabbage on 22% and for cauliflower and cabbage on respectively 17 and 13%. For carrots prices fell by 5% for conventional grown and 10% for organic grown carrots. Onions were down by 24% while the price for strawberries fell by 16%. In total the price index for vegetables in the open was down 5% compared to 2002.*

*For fruit and berry crops, prices were widely varying. The prices for blackcurrants were markedly lower while apples were up by a total of 9%.*

*For nursery products prices were up by 8% on their 2002 level, mainly from higher prices for ornamental shrubs, trees, and roses.*