

Fødevareøkonomisk Institut

Serie G, nr. 5

Regnskabsstatistik for økologisk jordbrug 2000

Account Statistics of organic farming 2000

København 2002

**Signatur-
forklaring**

- Nul eller mindre end $\frac{1}{2}$ af den anvendte enhed
- Tal kan efter sagens natur ikke forekomme
- .. Oplysning for usikker, giver ingen mening eller udeladt af diskretionshensyn
- ... Oplysning foreligger ikke
- Vandret eller lodret streg markerer databrud i en tidsserie. Oplysningerne fra før og efter databruddet er ikke fuldt sammenlignelige

Som følge af afrunding kan summen af tallene i tabellerne afvige fra totalen.

Symbols

- Nil or less than half the final digit shown
- Not applicable
- .. Available information not conclusive or not disclosable
- ... Data not available
- Horizontal or vertical line indicates break in series, which means that data before and after break in series are not fully comparable

Due to rounding, the figures given for individual items do not necessarily add up the corresponding totals shown.

Indholdsfortegnelse:

Forord	4
Økologisk jordbrugs økonomi i 2000	5
Tabel 1 Alle økologiske bedrifter	15
Tabel 2 Planteproduktion, omlagte bedrifter	16
Tabel 3 Mælkeproduktion, omlagte bedrifter	17
Tabel 4.1 Alle bedrifter: Ressourcer, høstudbytte og mælkeydelse	18
Tabel 4.2 Alle bedrifter: Resultatopgørelse	19
Tabel 4.3 Alle bedrifter: Indkomst, forbrug, investering og finansiering	20
Tabel 4.4 Alle bedrifter: Udvikling i egenkapital og balance ultimo	21
Tabel 5.1 Heltids- og deltidsbedrifter: Ressourcer, høstudbytte og mælkeydelse	22
Tabel 5.2 Heltids- og deltidsbedrifter: Resultatopgørelse	23
Tabel 5.3 Heltids- og deltidsbedrifter: Indkomst, forbrug, investering og finansiering	24
Tabel 5.4 Heltids- og deltidsbedrifter: Udvikling i egenkapital og balance ultimo..	25
Tabel 6.1 Planteproduktion: Ressourcer og høstudbytte	26
Tabel 6.2 Planteproduktion: Resultatopgørelse	27
Tabel 6.3 Planteproduktion: Indkomst, forbrug, investering og finansiering	28
Tabel 6.4 Planteproduktion: Udvikling i egenkapital og balance ultimo	29
Tabel 7.1 Mælkeproduktion: Ressourcer, høstudbytte og mælkeydelse	30
Tabel 7.2 Mælkeproduktion: Resultatopgørelse	31
Tabel 7.3 Mælkeproduktion: Indkomst, forbrug, investering og finansiering	32
Tabel 7.4 Mælkeproduktion: Udvikling i egenkapital og balance ultimo	33
Materialeudvælgelse og beregningsmetoder	34
Ordforklaring	37
English abstract: The economics of organic holdings 2000	46

Forord

Statistikken for økologisk jordbrug er udarbejdet efter samme retningslinier som instituttets øvrige regnskabsstatistikker for jordbrugsområdet. Publikationen angiver statistikens hovedresultater for de seneste 5 år. Resultaterne er baseret på regnskaber fra 308 repræsentativt udvalgte økologiske bedrifter med autorisation i maj 2000. Den økonomiske bundgrænse for de udvalgte bedrifter er hævet til 8 Europæiske Størrelses Enheder (ESE) mod tidligere 4. I sammenligningsårene 1996-99 er økologiske bedrifter med 4-8 ESE derfor taget ud, og der er beregnet nye gennemsnitstal. De hidtidige resultatmål er suppleret med *Driftsresultat*, der angiver bruttoudbyttet minus driftsomkostninger samt de nettorenteudgifter inkl. forpagtningsafgift, der kan henføres til jordbrugsdriften. Begrebet *Driftsresultat før renter* erstatter det tidligere benævnte Driftsoverskud.

Forskellene mellem økologiske og konventionelle bedrifter sammenholdes på to niveauer. For det første sammenholdes alle økologiske bedrifter med alle konventionelle jordbrug (inkl. gartnerier) til afdækning af forskelle i bruttoudbyttet, driftsomkostningernes sammensætning og bedriftens indtjening. For det andet er der for driftsformerne plante- og mælkeproduktion foretaget opgørelser for udsnit af konventionelle bedrifter, som i størst mulig udstrækning er sammenlignelige med resultaterne for omlagte økologiske bedrifter. Variabelnumrene i tabellerne henviser til en ordforklaring bagest i publikationen, som giver en supplerende beskrivelse af indholdet af variablene samt en oversættelse til engelsk. Med få undtagelser er variabelnumrene de samme, som er anvendt for landbrug i Serie A. På instituttets hjemmeside er der adgang til mere detaljerede regnskabsdata og en publikation om udvælgelse og metode. Se www.foi.dk/data/serie_g.htm.

For velvilje i forbindelse med materialets fremskaffelse rettes en tak til de implicerede jordbrugere, økonomikonsulenter og revisorer. Bearbejdningen er foretaget af Statistisk Afdeling, hvor Henning Porskrog har udvalgt og sammenevejet regnskabsmaterialet, mens Knud Landkilde Sørensen har stået for afvikling af den øvrige databehandling. Kontrollen af de indberettede regnskaber er foretaget af Svend Sørensen, Inger Larsen, Mona Kristoffersen, Rasmus A. Nielsen, Steffen Møllenberg, Henrik B. Pedersen, Kamilla Elkjær Nielsen og America Solange Sotelo. Publikationen er redigeret af America Solange Sotelo i samarbejde med Henrik B. Pedersen og kontorchef Vøgg Løwe Nielsen.

Fødevarøkonomisk Institut, februar 2002

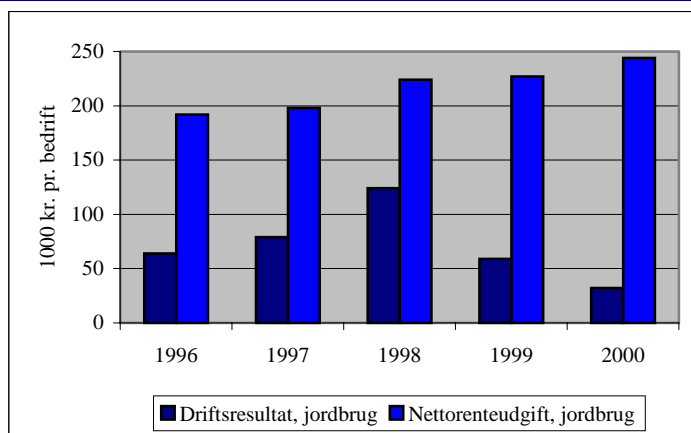
Ole P. Kristensen

Økologisk jordbrugs økonomi i 2000

Halvering af driftsresultatet

Driftsresultatet, det vil sige overskuddet før vederlag til brugerfamilien, faldt for alle økologiske bedrifter i 2000 med 27.000 kr. til 32.000 kr. pr. bedrift, jf. tabel 1. Det skyldes primært, at nettorenteudgifterne for erhvervet steg med 8 pct. i forhold til 1999, jf. figur 1. Stigningen i erhvervets nettorenteudgifter kan især tilskrives, at de enkelte bedrifter i gennemsnit har 323.000 kr. eller 9 pct. mere i gæld end året før, jf. tabel 1.

Figur 1. Driftsresultat og nettorenteudgift for omlagte bedrifter, 1996-2000



Kilde: Tabel 1.

I 2000 havde bedrifter under omlægning et større areal end allerede omlagte bedrifter

Udviklingen dækker over markante forskelle afhængig af, om bedriften var under omlægning eller helt omlagt til økologisk drift. Nedgangen i driftsresultatet for omlagte bedrifter var i forhold til 1999 således på 68.000 kr., hvorimod der var tale om en stigning på 20.000 kr. for bedrifter under omlægning, jf. tabel 4.2. Det skyldes først og fremmest, at bedrifter under omlægning i gennemsnit havde et større jordbrugsareal samt flere dyr pr. bedrift end året før og var større end allerede omlagte bedrifter. Det kan forklares ved vilkårene for de jordbrugere, som ønsker at omlægge til økologisk produktion, især hvis der omlægges til økologisk planteavl. Incitamentet er for tiden størst for planteavlere, fordi der i omlægningsperioden, som varer mindst 2 år, gi-

ves 2000 kr. pr. hektar første og andet år, efter man har omlagt samt et grundtilskud på 600 kr. pr. hektar. Hertil kommer de øvrige tilskud, der normalt gives både til økologiske og konventionelle bedrifter. Der er dog en maksimumsgrænse på 5.000 kr. pr. hektar for de økologiske bedrifter. Derudover er produktionssammensætningen anderledes.

Hvorvidt de enkelte bedrifter er omlagte eller under omlægning er et væsentlig grupperingskriterium. I det følgende er der især lagt vægt på at sammenligne økonomien på henholdsvis omlagte økologiske og konventionelle bedrifter, mens økonomien på bedrifter under omlægning kun er behandlet i et relativt begrænset omfang.

Omlagte bedrifter

Andelen af kvægbedrifter er større blandt de økologiske bedrifter end de konventionelle bedrifter

Regnskabsstatistikken er repræsentativ for alle 2411 økologiske bedrifter med et arealtilliggende på 10,0 ha og derover. Malkekvæg er fortsat dominerende indenfor de omlagte økologiske bedrifter sammenlignet med konventionelle bedrifter, mens det forholder sig omvendt med svineproduktionen. Kvægproduktionen stod således for 57 pct. af det samlede bruttoudbytte, mens svine- og fjerkræproduktionen m.v. kun bidrog med 12 pct. blandt de omlagte bedrifter. For de konventionelle bedrifter dominerede svin og fjerkræ mv., jf. figur 2. Produktionen af økologisk mælk pr. årsko for omlagte bedrifter steg med 154 kg i forhold til 1999, mens prisen pr. kg mælk forblev næsten uændret. Til sammenligning faldt produktionen af konventionel mælk i 2000 med 7 kg mælk pr. årsko i forhold til året før, mens prisen pr. kg. mælk steg med 2 pct.

Lavt bruttoudbytte for planteproducenterne

På økologiske bedrifter er planteprodukternes andel af bruttoudbyttet lavt på grund af de forholdsvis små arealer med salgsafgrøder og store arealer med græs og grovfoder. Tilskuddenes andel er høj, bl.a. som følge af de særlige økologitilskud.

Det er hovedsageligt i Jylland,

Fordelingen af økologiske bedrifter er geografisk skæv med 21 pct. af bedrifterne på Øerne og de resterende 79 pct. i Jylland, jf.

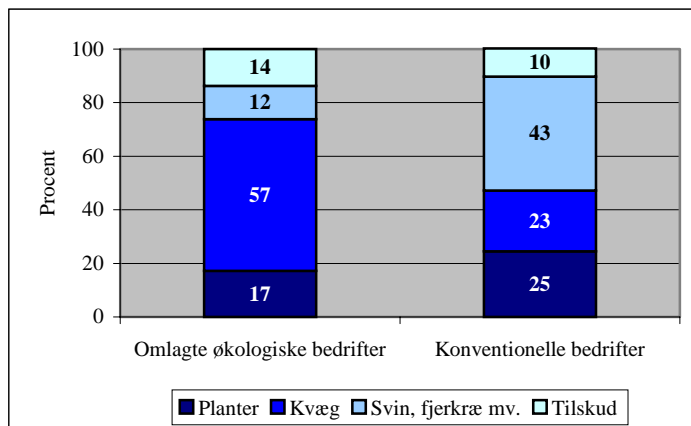
der produceres økologisk

Men de højeste løbende indkomster findes på Øerne

tabel 4.1. Bedrifterne er i gennemsnit større i Jylland med hensyn til både areal og bruttoudbytte. I 2000 var bruttoudbyttet på 1.114.000 kr. pr. bedrift, mens det på Øerne var på 744.000 kr.

Trods større bedrifter i Jylland var det alligevel jordbrugerne på Øerne, som havde de højeste løbende indkomster. Samlet var den løbende indkomst for Øerne og Jylland henholdsvis 462.000 kr. og 392.000 kr. pr. bedrift. Det skyldtes hovedsageligt, at man på Øerne havde næsten dobbelt så store lønindtægter udenfor bedriften, i og med at de fleste økologiske jordbrug her er deltidbedrifter.

Figur 2. Fordelingen af bruttoudbyttet for omlagte økologiske bedrifter og konventionelle bedrifter, 2000



Kilde: Tabel 4.2.

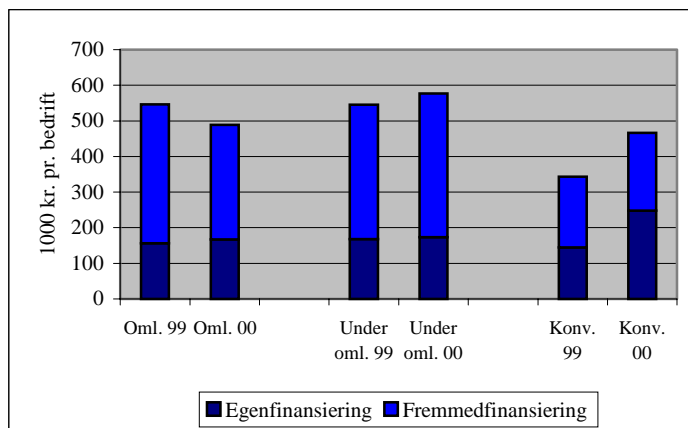
Mindre investeringer på økologiske bedrifter end tidligere

Ligesom i 1999 var investeringerne i 2000 på alle økologiske bedrifter større end på konventionelle bedrifter. Investeringerne var højest på bedrifter under omlægning, jf. figur 3. I forhold til 1999 er der sket et fald i de gennemsnitlige investeringer i jordbrugsaktiverne for alle økologiske bedrifter på 4 pct. til 365.000 kr., jf. tabel 4.3. Faldet kan navnlig henføres til, at der ikke blev investeret så meget i stalde og i inventar som i 1999. Derimod var der en stigning i nettokøb af jord og bygninger m.v. - fra 38.000 kr. pr. bedrift i 1999 til 118.000 kr. i 2000.

Egenfinansieringsgraden næsten uændret

Egenfinansieringsgraden steg med 3 pct. point til 33 pct. for alle økologiske bedrifter. Fremmedfinansiering for alle økologiske bedrifter udgjorde 348.000 kr. pr. bedrift, hvilket var 36.000 kr. lavere end i 1999. Dette betød, at egenfinansieringsgraden på alle økologiske bedrifter under et var lavere end på de konventionelle bedrifter. På de konventionelle bedrifter egenfinansieredes 53 pct. af de samlede investeringer svarende til en forøgelse på 103.000 kr. pr. bedrift.

Figur 3. Egen- og fremmedfinansiering af investeringer for omlagte bedrifter, bedrifter under omlægning og konventionelle bedrifter, 1999 og 2000



Kilde: www.foi.dk

Flere omlægger til økologisk produktion

Interessen for økologisk jordbrug afspejles i antallet af omlagte bedrifter, som fortsætter med at stige. I forhold til 1999 er der sket en stigning i antallet af omlagte økologiske bedrifter på 52 pct. I 2000 var der således 1633 bedrifter, der kategoriseredes som omlagte og 779 bedrifter, som var under omlægning. Til gengæld var der færre bedrifter under omlægning end i 1999, hvilket kunne tyde på, at man nærmer sig et mere stabilt niveau i antallet af bedrifter.

De omlagte bedrifter bliver større

Strukturudviklingen i økologisk jordbrug er karakteristisk ved, at bedrifternes jordbrugsareal bliver større, ligesom mælkekvoterne også bliver større samt ved, at der investeres og bygges nye og større stalde. I 2000 kom der ligeledes flere økologiske jordbrug.

De jordbrugere, der har valgt at omlægge til økologi, er generelt yngre og har større bedrifter end gennemsnittet for konventionelle landbrug (og allerede eksisterende økologiske jordbrug, jf. tabel 4.1).

Heltids- og deltidsbedrifter

53 pct. af alle økologiske bedrifter er deltidsbedrifter

Deltidsbedrifterne udgjorde i 2000 1270 bedrifter eller 53 pct. af populationen på 2411 økologiske bedrifter, jf. tabel 5.1. De disponerede over et jordbrugsareal på 26 ha pr. bedrift, svarende til 23 pct. af det samlede jordbrugsareal på alle økologiske bedrifter. Brugere på deltidsbedrifterne er i gennemsnit 47 år. Sammenlignes med konventionelle deltidsbedrifter (jf. tabel 115, Serie A nr. 85) ses, at arealet pr. bedrift her var på 24 ha pr. bedrift, samt at brugernes gennemsnitlige alder var 52 år. Det gælder således, at økologiske deltidsjordbrugere generelt er yngre end konventionelle deltidsjordbrugere.

Lønindtægter fra andre erhverv sikrer høje indkomster

Driftsresultatet for økologiske deltidsbedrifter var på -38.000 kr. pr. bedrift. Den samlede løbende indkomst for økologiske deltidsbedrifter udgjorde 423.000 kr., jf. tabel 5.3. Lønindtægter udenfor bedriften, pension og tilskud kompenserede således for de lave driftsresultater, jf. figur 4.

Deltidsbedrifterne er primært planteavl

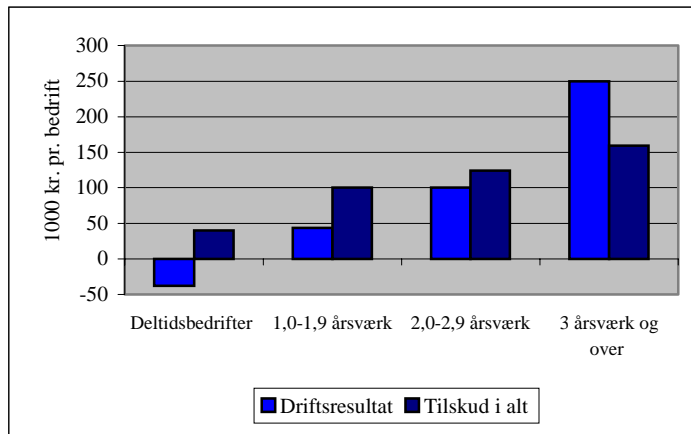
Brugere af deltidsbedrifterne er primært planteavlere. De få husdyr, som bedrifterne har, anvendes især til kødproduktion, jf. tabel 5.1. Lønningsevnen pr. time for deltidsbedrifter var negativ, -14 kr., hvilket betyder, at det ikke ville svare sig at dyrke økologiske planteprodukter, hvis ikke der blev givet de ofte meget høje tilskud. Det faktum, at mange deltidsbedrifter henter en stor del af deres samlede lønindtægter udenfor bedrifterne, gør det også mindre risikabelt og mere attraktivt at satse på økologisk planteproduktion.

Heltidsbedrifterne har stor driftsfordele

Heltidsbedrifterne stod for 88 pct. af det samlede bruttoudbytte. Af tabel 5.1 og 5.2 fremgår det, at på de 253 bedrifter med 3 årsværk og over frembragtes 54 pct. af det samlede bruttoudbytte.

te før tilskud for alle økologiske bedrifter. Forrentningsprocenten af aktiver i selveje i 2000 for de økologiske heltidsbedrifter opdelt efter årsværk blev på henholdsvis -0,5 pct., 2,0 pct. og 3,5 pct., mens den for deltidsbedrifterne var -4,1 pct. pr. bedrift, jf. tabel 5.2. Lønningsevnen steg ligeledes ved stigende bedriftsstørrelse. Disse resultatmål indikerer, at der ligesom ved konventionel produktion er væsentlige stordriftsfordele indenfor økologisk produktion. Det vil sige, at tendensen peger imod større jordbrug, da det er her stordriftsfordelene kan indhentes.

Figur 4. Driftsresultat og tilskud for økologiske heltids- og deltidsbedrifter, 2000



Kilde: Tabel 5.2.

Planteproduktion

Flere mindre bedrifter omlægges til økologisk planteproduktion

I 2000 var der 729 jordbrugere, der havde omlagt deres bedrifter til økologisk planteproduktion, svarende til en forøgelse på 68 pct. eller 296 flere bedrifter end i 1999, jf. tabel 6.1. 488 bedrifter var ved at omlægges til økologisk planteproduktion. Hermed udgjorde planteavlsbedrifterne 2/3 af det samlede antal bedrifter under omlægning. Arealet pr. bedrift for de omlagte bedrifter er blevet mindre, da størstedelen af de bedrifter, der har valgt at omlægges, har været mindre bedrifter. Deltidsbedrifterne udgjorde 79 pct. af det samlede antal omlagte plantebedrifter og dominerede således driftsformen.

For at kunne sammenligne resultater for konventionelle og for omlagte økologiske bedrifter med planteavl er der udvalgt en sammenligningsgruppe af konventionelle bedrifter, jf. tabel 6.1-6.4. Sammenligningsgruppen er udvalgt således, at bedriftsstørrelse, produktionssammensætning og bruger alder stort set svarer til de tilsvarende oplysninger for økologiske bedrifter. Herved opnås, at konstaterede forskelle hovedsagelig kan henføres til variationen i produktionsmetoder.

Driftsresultatet for økologiske planteavlere er mindre end for de konventionelle avlere

Driftsresultatet for de konventionelle planteavlsbedrifter var 7.000 kr. pr. bedrift og dermed 72.000 kr. pr. bedrift mere end for de økologiske bedrifter, jf. tabel 6.2. Det skyldtes for det første, at de konventionelle planteavlere driftsomkostninger lå 20.000 kr. lavere end for de økologiske. For det andet, at de konventionelle planteavlere havde 18.000 kr. mere i bruttoudbytte, jf. tabel 6.2, trods de større tilskud til økologiske bedrifter. Endelig var renteudgifterne også større for de økologiske avlere end for de konventionelle.

Heltidsbedrifterne havde flere specialafgrøder

Arealanvendelsen var i 2000 ligesom i 1999 koncentreret omkring traditionelle afgrøder som korn og grovfoder. Produktionsstrukturen for deltidsbedrifter adskiller sig væsentlig fra heltidsbedrifterne. Deltidsbedrifterne dyrker især de traditionelle af-

grøder som korn og grovfoder (mest græs). Heltidsbedrifterne dyrkede derudover gartneriafgrøder og kartofler.

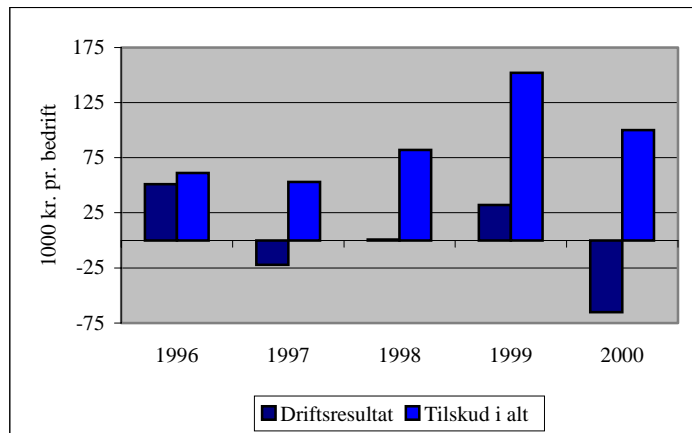
Lavere brutto-udbytte

Bruttoudbyttet og driftsomkostningerne for planteavlere faldt med henholdsvis 244.000 kr. og 148.000 kr. svarende til 36 pct. og 29 pct. Driftsresultatet reduceredes med 97.000 kr. i forhold til 1999 og blev -65.000 i 2000. Som det fremgår af figur 5, er det i høj grad de tilskud, der gives, som gør at driftsresultatet bliver positivt i nogle år.

Højere renteudgifter

Renteudgifterne forøgedes med 16 pct. i 2000. I forhold til konventionelle bedrifter var renteudgifterne for økologiske plantebedrifter 13 pct. højere. Det var især heltidsbedrifterne, der havde højere renteudgifter, og samtidig også de højeste nettorenteudgifter. Dette kan til dels forklares ved, at økologiske heltidsbedrifter investerede mest i jordbrugsaktiver, i gennemsnit 308.000 kr. pr. bedrift, jf. tabel 6.3. Det er også indenfor denne gruppe af omlagte planteavlsbedrifter, hvor der optages flest lån, jf. tabel 6.3.

Figur 5. Driftsresultat og tilskud for omlagte plantebedrifter, 1996-2000



Kilde: Tabel 2

Mælkeproduktion

Økologisk mælkeproduktion foregår næsten udelukkende på heltidsbedrifter. For at belyse de økonomiske forskelle mellem økologiske og konventionelle mælkeproducenter, er der også her udvalgt en gruppe konventionelle bedrifter til en sammenligningsgruppe, jf. tabel 7.1 – 7.4. I sammenligningsgruppen er bedriftsstørrelse og brugeralder sammenfaldende med tilsvarende oplysninger for økologiske bedrifter, og forskelle mellem disse grupper kan dermed primært henføres til produktionsformen.

Økologisk mælk giver en højere pris

Bruttoudbyttet for omlagte kvægbedrifter var 7 pct. højere end for konventionelle bedrifter i 2000. Dette kan navnlig forklares ved, at økologer i gennemsnit fik 16 pct. mere for deres mælk end konventionelle producenter. Til gengæld var driftsomkostningerne 6 pct. lavere for de konventionelle end for de omlagte bedrifter. Driftsresultatet blev derfor 13 pct. højere for de konventionelle bedrifter end for de omlagte, hvor driftsresultatet blev 193.000 kr.

Kraftig strukturudvikling

I 2000 kom der 101 omlagte bedrifter til, så der i alt var 502. I forhold til 1999 steg det gennemsnitlige jordbrugsareal fra 98 ha til 109 ha pr. bedrift for alle omlagte bedrifter og tabel 7.1. Antallet af malkekøer pr. bedrift primo steg fra 80 til 88 dyr og jordbrugsaktiverne fra 7,7 mio. til næsten 8,9 mio., jf. tabel 7.1 og 7.4. Det vil sige, at de omlagte bedrifter i 2000 gennemsnitligt var større end de tilsvarende bedrifter i 1999.

Driftsresultatet faldt

Bruttoudbyttet steg i 2000 med 223.000 kr., svarende til en stigning på 10 pct. Driftsomkostningerne steg med 14 pct. til 1,6 mio. Driftsresultatet blev 193.000 kr. mod 234.000 kr. i 1999, svarende til et fald på 41.000 kr. Den primære årsag til det forringede driftsresultat var forøgede nettorentudgifter, der havde sammenhæng med øget køb af jord og bygninger. Der var ingen stigning i mælkeprisen, i det de økologiske mælkeproducenter ikke formåede at afsætte over 50 pct. af deres produktion som

økologisk mælk. Dermed blev der heller ikke udløst ekstra til-læg. Baggrunden herfor er, at udbuddet af økologisk mælk var vokset kraftigere end efterspørgslen, hvorfor en del økologisk mælk har været solgt som konventionel mælk.

På omkostningssiden var det hovedsageligt stigende udgifter til foderstoffer, der påvirkede driftsresultatet i negativ retning.

Den løbende op-sparing er for-bedret

I forhold til 1999 forbedredes den løbende opsparring fra -20.000 kr. til -3.000 kr. pr. bedrift. Forbedringen skyldtes hovedsage-ligt, at de personlige skatter faldt med 32 pct.

Stordriftsfordele ses også hos mælkeproducen-terne.

De store kvægbesætninger (over 80 køer) dominerede driftsfor-men og udgjorde 62 pct. af de omlagte bedrifter. Disse kvægbe-sætninger stod for 77 pct. af det samlede bruttoudbytte og for 70 pct. af det samlede driftsresultat, jf. tabel 7.1 og 7.2. Forrent-ningsprocenten for kvægbedrifterne opdelt efter antal malkekøer blev på henholdsvis 1,3 pct. for bedrifter med under 79 køer og 3,3 pct. for bedrifter med over 80 køer. Forrentningsprocenten for samtlige omlagte bedrifter lå på 2,8 pct. og dermed lavere end i 1999, hvor den lå på 3,1 pct. Forrentningsprocenten er dog stadig højere end for de konventionelle bedrifter, hvor den i 2000 var 2,3 pct., jf. tabel 7.2. Lønningsevnen steg ligeledes ved stigende bedriftsstørrelse.

Tabel 1 Alle økologiske bedrifter

All organic holdings

	1996	1997	1988	1999	2000
1 Antal bedrifter	832	1 195	1 702	2 178	2 411
2 Stikprøve	146	171	280	292	308
RESSOURCER	----- pr. bedrift. per holding -----				
3 Jordbrugsareal, ha, primo	49	50	56	57	59
25 Dyreenheder	44	40	48	55	51
26 Arbejdsindsats, timer	2 795	2 550	2 694	2 643	2 464
31 Jordbrugsaktiver, primo, 1.000 kr.	2 741	2 715	3 598	4 033	4 443
RESULTATOPGØRELSE	----- 1 000 kr. pr. bedrift. 1000 DKK per holding -----				
42 Bruttoudbytte	897	871	1 066	1 040	1 038
43 Planteproduktion	145	150	172	150	171
46 Kvæg	549	485	623	605	563
49 Svin	16	34	21	32	43
50 Andre husdyr m.v.	63	65	81	82	91
178 Støtte til økologisk jordbrugsproduktion	40	47	64	67	65
55 Øvrige tilskud i alt	84	91	104	103	104
59 Driftsomkostninger	641	593	718	754	762
60 Udsæd, foderstof, vedligehold m.v.	288	267	311	333	330
71 Maskinstation og andre tjenesteydelser	160	155	198	198	196
78 Afskrivninger i alt	103	98	118	128	131
82 Lønnet arbejdskraft	81	63	80	84	91
83 Ejendomsskatter	8	10	12	11	14
84 Driftsresultat før renter, jordbrug	256	278	348	286	276
85 Nettorenteudgift, jordbrug	192	198	224	227	244
89 Driftsresultat, jordbrug	64	79	124	59	32
91 Lønningsevne, kr. pr. time	73	81	95	68	68
INDKOMST OG FORBRUG					
92 Driftsresultat før renter, løn, pension m.v.	658	680	715	640	701
98 Nettorenteudgifter i alt	236	242	272	270	295
101 Løbende indkomst	421	438	443	370	406
102 Personlige skatter	127	131	111	118	124
103 Privatforbrug	257	259	256	258	291
104 Løbende opsparing	38	48	76	-6	-9
INVESTERING OG FINANSIERING					
105 Investeringer	298	295	523	546	517
106 Jordbrug	261	192	349	382	364
114 Andre erhverv, finansielle aktiver m.v.	37	103	174	164	153
118 Finansiering	298	295	523	546	517
119 Egenfinansiering	166	181	256	162	169
122 Fremmedfinansiering	132	114	267	384	348
UDVIKLING I EGENKAPITAL					
130 Egenkapitalforskydninger i alt	-53	385	442	390	300
104 Løbende opsparing	38	48	76	-6	-9
131 Arv, gave, pensionsops., låneomk. m.v.	-7	-3	12	-17	5
134 Kapitalændringer, i alt	-84	340	354	412	304
BALANCE, ULTIMO					
151 Aktiver i selveje	3 611	3 928	5 098	5 684	5 956
158 Gæld	2 519	2 669	3 208	3 480	3 803
150 Egenkapital, ultimo	1 092	1 258	1 889	2 203	2 153
169 Gældsprocent	69,8	68,0	62,9	61,2	63,9

Tabel 2 Planteproduktion, omlagte bedrifter

Crop production, steady state

	1996	1997	1998	1999	2000
1 Antal bedrifter	171	298	333	433	729
2 Stikprøve	22	31	42	51	61
RESSOURCER	----- pr. bedrift. per holding-----				
3 Jordbrugsareal, ha, primo	30	21	25	39	32
25 Dyreenheder	8	4	5	6	6
26 Arbejdsindsats, timer	2 022	1 767	1 936	2 483	1 618
31 Jordbrugsaktiver, primo, 1.000 kr.	1 449	1 051	1 782	2 224	2 042
RESULTATOPGØRELSE	----- 1 000 kr. pr. bedrift. 1000 DKK per holding-----				
42 Bruttoudbytte	477	305	469	670	426
43 Planteproduktion	326	208	323	403	250
46 Kvæg	46	21	15	22	18
49 Svin	10	6	8	10	6
50 Andre husdyr m.v.	34	16	41	83	51
178 Støtte til økologisk jordbrugsproduktion	21	17	39	68	35
55 Øvrige tilskud i alt	40	36	43	84	65
59 Driftsomkostninger	367	248	374	515	367
60 Udsæd, foderstof, vedligehold m.v.	124	65	110	163	126
71 Maskinstation og andre tjenesteydelser	93	76	136	153	113
78 Afskrivninger i alt	66	39	57	83	58
82 Lønnet arbejdskraft	78	64	63	108	62
83 Ejendomsskatter	6	5	7	8	8
84 Driftsresultat før renter, jordbrug	111	57	96	154	59
85 Nettorenteudgift, jordbrug	59	79	95	123	124
89 Driftsresultat, jordbrug	51	-22	1	32	-65
91 Lønningsevne, kr. pr. time	60	37	43	60	60
INDKOMST OG FORBRUG					
92 Driftsresultat før renter, løn, pension m.v.	521	506	636	539	583
98 Nettorenteudgifter, i alt	91	114	150	165	178
101 Løbende indkomst	430	391	486	374	404
102 Personlige skatter	108	138	190	127	140
103 Privatforbrug	248	237	291	274	319
104 Løbende opsparing	74	16	6	-27	-55
INVESTERING OG FINANSIERING					
105 Investeringer	236	97	223	431	145
106 Jordbrug	145	39	63	189	91
114 Andre erhverv, finansielle aktiver m.v.	90	57	160	241	55
118 Finansiering	236	97	223	431	145
119 Egenfinansiering	165	120	144	102	36
122 Fremmedfinansiering	70	-23	79	329	109
UDVIKLING I EGENKAPITAL					
130 Egenkapitalforskydninger i alt	-21	167	243	261	131
104 Løbende opsparing	74	16	6	-27	-55
131 Arv, gave, pensionsops., låneomk. m.v.	-1	44	44	-8	-2
134 Kapitalændringer, i alt	-93	107	194	295	189
BALANCE, ULTIMO					
151 Aktiver i selveje	2 383	1 717	3 017	3 841	3 325
158 Gæld	1 180	1 258	1 927	2 185	2 287
150 Egenkapital, ultimo	1 203	459	1 090	1 656	1 038
169 Gældsprocent	49,5	73,3	63,9	56,9	68,8

Tabel 3 Mælkeproduktion, omlagte bedrifter

Milk production, steady state

	1996	1997	1998	1999	2000
1 Antal bedrifter	159	291	330	401	502
2 Stikprøve	34	58	74	81	122
RESSOURCER	----- pr. bedrift, per holding-----				
3 Jordbrugsareal, ha, primo	72	83	86	98	109
25 Dyreenheder	84	85	94	125	136
26 Arbejdsindsats, timer	4 396	4 300	4 228	4 362	4 445
31 Jordbrugsaktiver, primo, 1.000 kr	4 461	5 036	5 604	7 742	8 966
RESULTATOPGØRELSE	----- 1 000 kr. pr. bedrift, 1000 DKK per holding-----				
42 Bruttoudbytte	1 608	1 683	1 882	2 006	2 239
43 Planteproduktion	72	138	146	123	120
46 Kvæg	1 322	1 328	1 511	1 623	1 807
49 Svin	12	4	12	0	0
50 Andre husdyr m.v.	26	28	25	41	77
178 Støtte til økologisk jordbrugsproduktion	60	67	69	79	80
55 Øvrige tilskud i alt	116	120	119	140	155
59 Driftsomkostninger	1 156	1 059	1 143	1 357	1 553
60 Udsæd, foderstof, vedligehold m.v.	515	459	466	612	686
71 Maskinstation og andre tjenesteydelser	270	276	323	340	388
78 Afskrivninger i alt	177	195	193	232	284
82 Lønnet arbejdskraft	180	114	143	155	172
83 Ejendomsskatter	13	15	18	18	23
84 Driftsresultat før renter, jordbrug	452	624	739	649	686
85 Nettorenteudgift, jordbrug	327	343	375	415	493
89 Driftsresultat, jordbrug	125	281	363	234	193
91 Lønningsevne, kr. pr. time	94	114	140	102	98
INDKOMST OG FORBRUG					
92 Driftsresultat før renter, løn, pension m.v.	694	812	933	865	938
98 Nettorenteudgifter, i alt	373	382	417	458	547
101 Løbende indkomst	321	430	516	407	390
102 Personlige skatter	112	100	103	159	108
103 Privatforbrug	250	232	256	269	285
104 Løbende opsparing	-41	97	157	-20	-3
INVESTERING OG FINANSIERING					
105 Investeringer	495	466	747	813	1 122
106 Jordbrug	505	269	578	532	941
114 Andre erhverv, finansielle aktiver m.v.	-10	197	170	281	181
118 Finansiering	495	466	747	813	1 122
119 Egenfinansiering	160	309	424	243	369
122 Fremmedfinansiering	334	157	324	569	753
UDVIKLING I EGENKAPITAL					
130 Egenkapitalforskydninger i alt	-48	862	811	530	559
104 Løbende opsparing	-41	97	157	-20	-3
131 Arv, gave, pensionsops., låneomk. m.v.	-27	-46	13	-43	10
134 Kapitalændringer, i alt	20	810	642	593	553
BALANCE, ULTIMO					
151 Aktiver i selveje	5 495	6 651	7 236	9 586	11 109
158 Gæld	3 897	4 197	4 472	5 609	6 925
150 Egenkapital, ultimo	1 598	2 454	2 764	3 976	4 184
169 Gældsprocent	70,9	63,1	61,8	58,5	62,3

Tabel 4.1 Alle bedrifter: Ressourcer, høstudbytte og mælkeydelse

All holdings: Factor input and yields

	-----Region-----		Økologiske bedrifter-----				Konven. jordbrug
	Jylland	Øerne	Un. oml	Omlagte	-----Alle-----	1999	
1 Antal bedrifter	1 917	494	779	1 633	2 411	2 178	45 175
2 Stikprøve	268	40	92	216	308	292	1 901
RESSOURCER	----- pr. bedrift. per holding-----						
3 Jordbrugsareal, ha, primo	63	43	63	57	59	57	52
4 Selveje	46	26	45	41	42	41	40
5 Forpagtning	17	16	17	17	17	16	12
6 Arealanvendelse, ha	64,8	43,5	64,0	58,7	60,4	58,4	53,2
7 Vårbyg	9,0	5,6	11,9	6,6	8,3	9,3	12,9
8 Hvede	2,1	6,0	3,4	2,7	2,9	2,8	13,3
9 Korn i øvrigt	6,5	4,9	8,2	5,2	6,1	4,1	5,3
10 Ærter	2,3	2,0	3,2	1,9	2,3	2,3	0,8
11 Raps	0,2	0,1	0,1	0,2	0,2	0,2	1,6
12 Frø- og gartneriafgrøder m.v.	1,4	5,0	2,9	1,8	2,2	1,8	2,0
13 Kartoffler	0,4	0,5	0,1	0,6	0,5	0,6	0,9
14 Sukkerroer til fabrik	-	0,3	0,1	0,1	0,1	-	1,2
15 Foderroer	-	0,1	-	-	-	0,1	0,4
16 Hølsæd og majs	11,2	5,1	9,2	10,3	10,0	11,4	3,6
17 Græs	27,8	11,5	20,7	26,2	24,5	22,4	6,8
18 Brak inkl. non-food	3,7	2,3	4,1	3,1	3,4	3,4	4,4
19 Husdyrbestand, antal, primo							
20 Malkekøer	30	14	23	29	27	30	12
21 Ammekøer	4	1	2	4	3	2	3
22 Andet kvæg	43	18	33	40	38	40	23
23 Avlssvin	4	3	7	2	3	2	24
24 Andre svin	28	14	54	12	25	23	234
25 Dyreenheder	58	24	46	54	51	55	52
26 Arbejdsindsats, timer	2 500	2 324	2 256	2 563	2 464	2 643	2 494
27 Bruger	1 524	1 143	1 386	1 474	1 446	1 630	1 525
28 Andre familiemedlemmer	213	227	234	207	216	200	197
29 Lønnet arbejdskraft	764	955	635	883	803	814	771
30 Bruger alder, år	45	44	43	46	45	44	50
31 Jordbrugsaktiver, primo, 1.000 kr	4 744	3 275	4 623	4 357	4 443	4 033	4 504
32 Fast ejendom	3 790	2 716	3 806	3 457	3 570	3 142	3 567
33 Husdyr	351	154	280	325	311	324	298
34 Inventar	477	348	440	455	450	454	481
35 Lagerbeholdninger	126	57	96	119	112	113	157
HØSTUDBYTTE, HKG. PR. HA							
36 Vårbyg	36	38	39	33	36	33	53
37 Hvede	44	38	46	39	41	50	75
38 Ærter	35	23	41	21	32	22	41
40 Kartoffler	189	253	125	209	203	159	326
MÆLK, YDELSE OG PRIS							
173 Ydelse, kg EK-mælk pr. årsko	6 980	5 703	7 004	6 778	6 840	6 828	7 347
174 Pris, øre pr. kg EK-mælk	266	277	257	271	267	259	233

Tabel 4.2 Alle bedrifter: Resultatopgørelse

All holdings: Financial result

	-----Økologiske bedrifter-----						Konven. jordbrug 2000
	-----Region----- Jylland	-----Øerne-----	Un. oml 2000	Omlagte 2000	-----Alle----- 2000	1999	
RESULTATOPGØRELSE, JORDBRUG	----- 1 000 kr. pr. bedrift -----						
42 Bruttoudbytte	1 114	744	977	1 068	1 038	1 040	1 173
44 Korn	68	65	87	59	68	45	119
175 Kartofler	8	27	1	17	12	20	18
176 Gartneriafgrøder	26	139	5	70	49	47	98
177 Øvrige afgrøder	43	42	52	38	43	38	53
47 Mælk	561	227	420	527	493	527	210
48 Andet udbytte af kvæg	81	28	57	77	71	77	54
49 Svin	47	27	82	25	43	32	378
51 Fjerkræ	58	-	-	68	46	40	34
52 Pelsdyr	1	-	3	-	1	-	41
53 Får og heste m.v.	4	3	2	5	4	4	3
54 Arbejde for andre, husleje m.v.	35	60	51	35	40	39	43
56 Tilskud til planteproduktion	81	62	95	68	77	78	101
57 Tilskud til husdyrproduktion	16	6	11	15	14	6	11
178 Støtte til økologisk jordbrugsproduktion	70	48	99	49	65	67	-
58 Generelle driftstilskud	15	10	12	15	14	19	11
59 Driftsomkostninger	805	596	685	798	762	754	867
61 Udsæd, indkøbt	31	26	28	31	30	31	32
179 Økologiske gødningsstoffer, indkøbt	3	2	2	4	3	4	3
62 Gødning, indkøbt	1	2	4	-	1	1	26
63 Kemikalier	-	2	2	-	1	1	24
64 Foderstoffer	209	79	153	196	182	184	258
65 Energi	30	39	27	35	32	25	43
66 Energiafgift	4	3	4	4	4	4	5
67 Vand	2	3	2	2	2	2	2
68 Vedligeholdelse, bygninger	14	13	17	12	14	12	14
69 Vedligeholdelse, grundforbedringer	5	3	5	4	5	5	5
70 Vedligeholdelse, inventar	60	40	54	57	56	64	54
72 Maskinstation	85	56	67	84	79	79	43
73 Tørring og lagerleje m.v.	12	22	9	16	14	14	16
74 Dyr læge og medicin	18	8	16	16	16	18	18
75 Inseminering og kontrolforening m.v.	27	17	24	25	25	25	21
76 Forsikringer	21	17	20	20	20	20	20
77 Andel personbil, regnskabsføring m.v.	43	42	44	42	43	43	43
79 Afskrivning, driftsbygninger	57	41	50	55	54	45	57
80 Afskrivning, grundforbedringer	2	1	2	2	2	2	1
81 Afskrivning, inventar	82	49	73	77	75	81	81
82 Lønnet arbejdskraft	84	117	67	102	91	84	87
83 Ejendomsskatter	13	14	16	13	14	11	14
84 Driftsresultat før renter, jordbrug	309	148	291	269	276	286	306
85 Nettorenteudgift, jordbrug	255	200	245	243	244	227	191
86 Renteindtægt	4	1	3	3	3	7	11
87 Renteudgift	221	165	212	208	209	195	171
88 Forpagtningsafgift	38	37	37	38	38	39	30
89 Driftsresultat, jordbrug	54	-52	46	26	32	59	115
90 Forrentningsprocent af aktiver i selveje	1,3	-2,0	1,3	0,6	0,8	0,6	1,5
91 Lønningsevne, kr. pr. time	72	50	68	67	68	68	78

Tabel 4.3 Alle bedrifter: Indkomst, forbrug, investering og finansiering

All holdings: Income, consumption, investments and financing

	-----Økologiske bedrifter-----		Konven.			2000	2000
	-----Region-----	Un. Oml	Omlagte	-----Alle-----	-----Alle-----		
	Jylland	Øerne	2000	2000	2000	1999	2000
INDKOMST OG FORBRUG							
	----- pr. bedrift, per holding-----						
92 Driftsresultat før renter, løn, pension m.v.	693	734	705	700	701	640	624
84 Driftsresultat før renter, jordbrug	309	148	291	269	276	286	306
93 Overskud, brugerbolig	47	61	46	52	50	45	46
94 Driftsresultat før renter, andre erhverv	36	18	21	37	32	36	40
95 Lønindtægt, bruger	129	302	132	180	165	119	95
96 Lønindtægt, andre familiemedlemmer	130	173	177	121	139	108	91
97 Pension og dagpenge m.v.	41	31	37	40	39	46	46
98 Nettorenteudgifter, i alt	301	272	298	294	295	270	228
85 Nettorenteudgift, jordbrug	255	200	245	243	244	227	191
99 Nettorenteudgift, andre erhverv	15	20	20	14	16	12	14
100 Nettorenteudgift, privat	31	52	33	37	36	31	24
101 Løbende indkomst	392	462	407	406	406	370	396
102 Personlige skatter	113	168	118	127	124	118	101
103 Privatforbrug	275	353	282	296	291	258	239
104 Løbende opsparing	4	-60	6	-17	-9	-6	57
INVESTERING OG FINANSIERING							
105 Investeringer	577	285	577	489	517	546	466
107 Nettokøb af jord og bygninger m.v.	139	38	58	148	118	38	80
108 Mælkekvote	42	23	26	43	38	30	9
109 Kvægstalde	80	8	94	52	66	126	15
110 Svinestalde	1	-	2	-	1	-	23
111 Fjerkræstalde, lagerbygninger m.v.	30	12	16	32	27	49	28
112 Husdyr og lagerbeholdninger	27	6	5	31	22	18	38
113 Inventar	111	22	121	80	93	121	93
115 Andre erhverv, sommerhus m.v.	122	162	186	103	130	100	106
116 Finansielle aktiver	10	3	56	-14	8	48	51
117 Pensionsopsparing	16	10	14	15	15	16	22
119 Egenfinansiering	190	91	174	167	169	162	248
104 Løbende opsparing	4	-60	6	-17	-9	-6	57
120 Arv og gaver m.v.	22	50	28	28	28	13	23
121 Afskrivninger	164	101	140	156	151	155	169
122 Fremmedfinansiering	388	194	403	322	348	384	218
123 Realkredit	172	205	213	162	179	264	124
124 Pengeinstitut	156	27	68	159	130	115	46
125 Anden gæld	51	-43	106	-4	32	-	44
126 Akkord på gæld	-	-	-	-	-	-	-
127 Låneomkostninger	8	9	6	9	8	14	6
128 Forpagtning	16	14	22	13	16	18	10

Tabel 4.4 Alle bedrifter: Udvikling i egenkapital og balance ultimo

All holdings: Changes in net capital, assets and debts

	-----Økologiske bedrifter-----		Konven.				
	-----Region-----	Un. oml	Omlagte	-----Alle-----	-----	-----	
	Jylland	Øerne	2000	2000	2000	1999	2000
----- 1 000 kr. pr. bedrift. 1000 DKK per holding -----							
UDVIKLING I EGENKAPITAL							
129 Egenkapital primo	2 092	929	1 821	1 868	1 853	1 814	2 853
130 Egenkapitalforskydninger i alt	294	320	306	297	300	390	343
104 Løbende opsparing	4	-60	6	-17	-9	-6	57
132 Arv, gaver, pensionsopsparing m.v.	22	49	28	28	28	14	23
133 Låneomkostninger m.v.	24	20	20	24	23	30	28
135 Kapitalændringer på aktiver	307	343	297	322	314	384	294
136 Jord og bygninger	216	250	208	230	223	285	190
137 Mælkekvoteværdi	66	28	57	59	59	17	28
138 Kvæg	2	-	2	2	2	-1	1
139 Svin	5	3	9	2	4	2	41
140 Andre husdyr og lagerbeholdninger	-	-	-	-	-	-	2
141 Inventar	9	6	8	8	8	2	9
142 Brugerbolig	-3	4	12	-8	-1	24	6
143 Andre erhverv	5	5	-2	9	5	48	9
144 Finansielle aktiver	6	46	3	20	14	6	9
145 Kapitalændringer på gæld	-15	7	-5	-13	-10	28	-4
146 Jordbrugs- og indeksslån	-2	-3	-2	-2	-2	-1	-2
147 Finanslån	-	-1	-	-1	-	-	-2
148 Gæld i øvrigt	-7	-6	-3	-9	-7	58	-3
149 Forpagtning	-5	17	-	-	-	-28	3
150 Egenkapital, ultimo	2 386	1 249	2 127	2 165	2 153	2 203	3 196
BALANCE, ULTIMO							
151 Aktiver i selveje	6 343	4 451	6 053	5 909	5 956	5 684	6 343
152 Jordbrugsaktiver	4 960	3 086	4 598	4 565	4 576	4 305	4 646
153 Brugerbolig, personbil m.v.	702	825	694	743	727	675	701
154 Andre erhverv	359	294	393	323	346	348	443
155 Værdipapirer	51	63	47	56	53	74	193
156 Indlån i pengeinstitut	81	56	106	61	76	136	178
157 Andre finansielle aktiver	191	128	215	161	178	147	182
158 Gæld	3 958	3 202	3 926	3 744	3 803	3 480	3 148
159 Statslån	7	20	8	10	9	8	4
160 Grønne obligationslån	5	-	6	3	4	8	12
161 Jordbrugs- og indeksslån	79	121	76	93	88	91	80
162 Gældssaneringslån (DLR)	28	26	30	26	27	52	18
163 Rentetilpasningslån	153	122	301	73	147	47	97
164 Eurolån	108	84	90	109	103	46	155
165 Realkreditlån i øvrigt	2 445	1 928	2 270	2 372	2 339	2 277	1 906
166 Finanslån	49	25	43	44	44	71	110
167 Pengeinstitutlån i øvrigt	708	462	507	730	658	606	449
168 Varegæld og anden gæld	377	415	593	285	384	273	317
169 Gældsprocent	62,4	71,9	64,9	63,4	63,9	61,2	49,6
170 Forpagtningsværdi	371	496	506	344	396	288	276

Tabel 5.1 Heltids- og deltidsbedrifter: Ressourcer, høstudbytte og mælkeydelse

Full- and part-time holdings: Resource input and yields.

	Deltids- bedrifter	Heltidsbedrifter				Økologistatus -- Un. oml	Omlagte
		----- Årsværk ----- 1,0-1,9	2,0-2,9	3,0 +			
1 Antal bedrifter	1 270	444	445	253	363	778	
2 Stikprøve	81	67	91	69	63	164	
RESSOURCER		----- pr. bedrift, per holding -----					
3 Jordbrugsareal, ha, primo	26	64	94	154	97	95	
4 Selveje	21	46	66	97	69	63	
5 Forpagtning	4	19	28	56	28	32	
6 Arealanvendelse, ha	26,0	66,1	97,4	158,4	100,5	97,9	
7 Vårbyg	5,6	12,0	9,8	12,7	14,9	9,6	
8 Hvede	2,2	4,8	2,5	3,8	4,3	3,4	
9 Korn i øvrigt	4,3	10,7	6,7	6,5	11,6	6,7	
10 Ærter	1,3	2,7	3,3	5,1	5,2	2,6	
11 Raps	-	0,2	0,2	0,7	0,3	0,3	
12 Frø- og gartneriafgrøder m.v.	0,4	5,3	1,8	6,2	5,8	3,4	
13 Kartofler	0,2	0,3	0,6	1,6	0,2	0,9	
14 Sukkerroer til fabrik	-	0,1	0,1	0,3	0,2	0,1	
15 Foderroer	-	0,1	0,1	-	0,1	0,1	
16 Hølsæd og majs	2,2	8,5	20,0	33,9	16,0	19,8	
17 Græs	8,3	17,0	47,2	79,2	35,2	45,9	
18 Brak inkl. non-food	1,4	4,5	5,1	8,5	6,8	5,1	
19 Husdyrbestand, antal, primo							
20 Malkekøer	-	14	69	110	50	60	
21 Ammekøer	4	5	1	1	2	3	
22 Andet kvæg	8	28	78	134	64	74	
23 Avlssvin	0	6	8	7	16	3	
24 Andre svin	3	39	46	74	113	20	
25 Dyreenheder	7	40	112	186	93	104	
26 Arbejdsindsats, timer	903	2 527	4 081	7 356	3 817	4 382	
27 Bruger	765	1 908	2 384	2 403	2 125	2 240	
28 Andre familiemedlemmer	55	229	397	682	421	383	
29 Lønnet arbejdskraft	83	389	1 300	4 271	1 271	1 759	
30 Bruger alder, år	47	43	42	43	42	43	
31 Jordbrugsaktiver, primo, 1.000 kr	1 583	4 288	8 094	12 665	7 989	7 457	
32 Fast ejendom	1 385	3 482	6 372	9 775	6 478	5 780	
33 Husdyr	62	261	638	1 071	553	603	
34 Inventar	117	462	857	1 390	776	842	
35 Lagerbeholdninger	18	83	227	429	182	232	
HØSTUDBYTTE, HKG. PR. HA							
36 Vårbyg	33	34	39	42	41	35	
37 Hvede	35	44	45	51	56	40	
38 Ærter	25	26	50	33	43	23	
40 Kartofler	128	152	193	284	125	245	
MÆLK, YDELSE OG PRIS							
173 Ydelse, kg EK-mælk pr. årsko	..	6 881	6 795	6 884	7 005	6 778	
174 Pris, øre pr. kg EK-mælk	..	261	266	268	257	271	

Table 5.2 Full- and part-time holdings: Financial result

	Heltidsbedrifter -----					
	Deltids- bedrifter	Årsværk -----		-- Økologistatus --		
	1,0-1,9	2,0-2,9	3,0 +	Un. oml	Omlagte	
RESULTATOPGØRELSE, JORDBRUG	----- 1 000 kr. pr. bedrift. 1000 DKK per holding -----					
42 Bruttoudbytte	238	1 003	1 961	3 498	1 797	1 990
44 Korn	53	103	62	88	110	71
175 Kartofler	4	5	8	66	3	28
176 Gartneriafgrøder	4	18	30	366	10	141
177 Øvrige afgrøder	23	61	49	98	77	58
47 Mælk	-	237	1 268	2 052	900	1 106
48 Andet udbytte af kvæg	21	58	134	231	104	136
49 Svin	5	63	83	129	175	44
51 Fjerkræ	19	166	23	16	0	113
52 Pelsdyr	-	6	-	-	7	1
53 Får og heste m.v.	4	3	2	7	1	5
54 Arbejde for andre, husleje m.v.	13	65	55	104	95	58
56 Tilskud til planteproduktion	38	105	111	162	143	109
57 Tilskud til husdyrproduktion	12	14	12	21	12	17
178 Støtte til økologisk jordbrugsproduktion	38	89	91	118	134	78
58 Generelle driftstilskud	2	11	33	41	26	27
59 Driftsomkostninger	192	719	1 412	2 553	1 259	1 460
61 Udsæd, indkøbt	13	33	45	88	45	52
179 Økologiske gødningsstoffer, indkøbt	3	3	2	7	2	4
62 Gødning, indkøbt	2	1	0	1	3	-
63 Kemikalier	0	2	1	1	4	-
64 Foderstoffer	24	205	393	566	320	376
65 Energi	8	27	50	130	47	64
66 Energiafgift	1	4	7	14	6	8
67 Vand	1	2	5	5	4	4
68 Vedligeholdelse, bygninger	6	12	27	34	31	18
69 Vedligeholdelse, grundforbedringer	2	7	6	12	9	7
70 Vedligeholdelse, inventar	18	54	102	173	94	102
72 Maskinstation	26	71	152	230	118	147
73 Tørring og lagerleje m.v.	4	11	20	59	15	30
74 Dyrlæge og medicin	2	13	37	57	31	32
75 Inseminering og kontrolforening m.v.	3	22	54	87	49	49
76 Forsikringer	9	19	34	51	32	32
77 Andel personbil, regnskabsføring m.v.	25	42	66	91	65	61
79 Afskrivning, driftsbygninger	14	49	101	179	92	101
80 Afskrivning, grundforbedringer	1	2	3	7	3	4
81 Afskrivning, inventar	18	77	145	238	132	142
82 Lønnet arbejdskraft	8	47	141	491	129	207
83 Ejendomsskatter	6	16	22	33	26	20
84 Driftsresultat før renter, jordbrug	46	284	548	945	538	531
85 Nettorenteudgift, jordbrug	84	240	448	695	427	420
86 Renteindtægt	2	3	4	8	5	5
87 Renteudgift	79	205	397	542	367	349
88 Forpagtningsafgift	7	38	55	161	65	75
89 Driftsresultat, jordbrug	-38	44	100	250	111	111
90 Forrentningsprocent af aktiver i selveje	-4,1	-0,5	2,0	3,5	2,2	1,9
91 Lønningsevne, kr. pr. time	-14	54	82	111	83	89

Table 5.3 Full- and part-time holdings: Income, consumption, investments and financing

	Heltidsbedrifter -----					
	Deltids- bedrifter	Årsværk -----		-- Økologistatus --		
	1,0-1,9	2,0-2,9	3,0 +	Un. oml	Omlagte	
INDKOMST OG FORBRUG	----- 1 000 kr. pr. bedrift. 1000 DKK per holding -----					
92 Driftsresultat før renter, løn, pension m.v.	555	720	766	1 293	867	863
84 Driftsresultat før renter, jordbrug	46	284	548	945	538	531
93 Overskud, brugerbolig	49	47	49	60	53	50
94 Driftsresultat før renter, andre erhverv	25	16	24	111	18	50
95 Lønindtægt, bruger	258	118	10	48	38	71
96 Lønindtægt, andre familiemedlemmer	134	220	102	88	193	122
97 Pension og dagpenge m.v.	43	34	33	41	27	39
98 Nettorenteudgifter, i alt	132	290	500	767	483	474
85 Nettorenteudgift, jordbrug	84	240	448	695	427	420
99 Nettorenteudgift, andre erhverv	12	16	17	31	19	20
100 Nettorenteudgift, privat	36	33	34	41	37	35
101 Løbende indkomst	423	430	266	526	384	389
102 Personlige skatter	133	141	98	96	116	114
103 Privatforbrug	294	281	276	323	292	286
104 Løbende opsparing	-4	8	-107	107	-24	-11
INVESTERING OG FINANSIERING						
105 Investeringer	171	492	1 165	1 164	974	870
107 Nettokøb af jord og bygninger m.v.	-7	65	470	223	164	301
108 Mælkekvote	-	-13	107	195	55	91
109 Kvægstalde	1	35	190	225	202	107
110 Svinestalde	-	-	1	4	4	-
111 Fjerkræstalde, lagerbygninger m.v.	22	34	28	36	27	35
112 Husdyr og lagerbeholdninger	-6	58	36	80	19	71
113 Inventar	23	84	211	254	233	142
115 Andre erhverv, sommerhus m.v.	106	167	155	143	145	162
116 Finansielle aktiver	24	48	-52	-29	105	-61
117 Pensionsopsparing	9	16	20	34	21	22
119 Egenfinansiering	62	197	197	615	253	307
104 Løbende opsparing	-4	8	-107	107	-24	-11
120 Arv og gaver m.v.	20	44	36	25	33	38
121 Afskrivninger	46	145	268	482	244	279
122 Fremmedfinansiering	109	295	968	549	721	564
123 Realkredit	75	37	470	435	336	275
124 Pengeinstitut	26	280	319	57	176	279
125 Anden gæld	12	-18	152	6	167	1
126 Akkord på gæld	-	-	-	-	-	-
127 Låneomkostninger	6	6	12	15	9	11
128 Forpagtning	3	2	39	66	50	21

Tabel 5.4 Heltids- og deltidsbedrifter: Udvikling i egenkapital og balance ultimo

Full- and part-time holdings: Changes in net capital, assets and debts

	----- Heltidsbedrifter -----					
	Deltids- bedrifter	----- Årsværk -----		-- Økologistatus --		
		1,0-1,9	2,0-2,9	3,0 +	Un. oml	Omlagte
----- 1 000 kr. pr. bedrift. 1000 DKK per holding -----						
UDVIKLING I EGENKAPITAL						
129 Egenkapital primo	825	1 914	2 839	5 178	2 878	3 053
130 Egenkapitalforskydninger i alt	161	327	313	925	417	472
104 Løbende opsparing	-4	8	-107	107	-24	-11
132 Arv, gaver, pensionsopsparing m.v.	20	44	36	25	33	38
133 Låneomkostninger m.v.	15	22	33	49	29	33
135 Kapitalændringer på aktiver	170	290	440	859	435	493
136 Jord og bygninger	142	206	276	566	266	335
137 Mælkekvoteværdi	-	36	141	246	123	124
138 Kvæg	1	3	2	5	3	3
139 Svin	1	7	8	12	20	4
140 Andre husdyr og lagerbeholdninger	-	-	-	1	-	-
141 Inventar	2	8	16	25	14	15
142 Brugerbolig	1	4	-2	-24	8	-10
143 Andre erhverv	5	21	-5	-3	-2	9
144 Finansielle aktiver	18	4	4	31	5	13
145 Kapitalændringer på gæld	-10	8	-24	-17	2	-16
146 Jordbrugs- og indeksslån	-1	-1	-4	-8	-4	-3
147 Finanslån	-	1	-1	-3	1	-1
148 Gæld i øvrigt	-7	2	-19	-3	1	-12
149 Forpagtning	-2	6	1	-4	5	-
150 Egenkapital, ultimo	986	2 242	3 152	6 103	3 295	3 525
BALANCE, ULTIMO						
151 Aktiver i selveje	2 703	5 760	10 175	15 219	9 848	9 449
152 Jordbrugsaktiver	1 618	4 280	8 645	12 799	8 017	7 798
153 Brugerbolig, personbil m.v.	711	699	718	875	760	738
154 Andre erhverv	204	433	406	799	495	508
155 Værdipapirer	51	35	46	108	77	46
156 Indlån i pengeinstitut	58	87	96	113	121	84
157 Andre finansielle aktiver	62	226	265	525	379	274
158 Gæld	1 717	3 519	7 023	9 116	6 553	5 924
159 Statslån	3	14	24	10	16	18
160 Grønne obligationslån	-	3	9	13	12	6
161 Jordbrugs- og indeksslån	50	30	143	278	164	113
162 Gældssaneringslån (DLR)	4	7	80	88	65	48
163 Rentetilpasningslån	21	-	610	220	608	137
164 Eurolån	17	61	226	394	177	209
165 Realkreditlån i øvrigt	1 137	2 399	3 918	5 498	3 779	3 630
166 Finanslån	11	14	112	138	80	80
167 Pengeinstitutlån i øvrigt	256	750	1 149	1 652	876	1 213
168 Varegæld og anden gæld	219	239	752	825	779	471
169 Gældsprocent	63,5	61,1	69,0	59,9	66,5	62,7
170 Forpagtningsværdi	111	403	686	1 314	873	641

Tabel 6.1 Planteproduktion: Ressourcer og høstudbytte

Crop production: Resource input and yields.

	-----Økologiske bedrifter-----					Konven. bedrifter 2000 ¹
	Under omlæg- ning	-----Omlagte-----		-----Alle-----		
		-----Årsværk----- - 0,9	1,0 +	2000	1999	
1 Antal bedrifter	488	578	151	729	433	..
2 Stikprøve	38	36	25	61	51	90
RESSOURCER						
	----- pr. bedrift, per holding-----					
3 Jordbrugsareal, ha, primo	50	23	67	32	39	27
4 Selveje	36	19	47	25	30	21
5 Forpagtning	14	3	20	7	9	5
6 Arealanvendelse, ha	50.1	23.1	68.5	32.5	40.6	27.0
7 Vårbyg	12.3	4.7	6.4	5.0	12.7	7.5
8 Hvede	4.2	2.7	7.1	3.6	1.6	6.1
9 Korn i øvrigt	10.8	4.0	17.5	6.8	4.5	4.6
10 Ærter	3.3	1.8	2.3	1.9	1.8	0.7
11 Raps	-	-	0.4	0.1	0.8	1.1
12 Frø- og gartneriafgrøder m.v.	4.3	0.4	8.2	2.1	4.7	1.5
13 Kartoffler	0.1	0.5	1.7	0.7	1.4	0.6
14 Sukkerroer til fabrik	-	-	-	-	-	0.8
15 Foderroer	-	-	-	-	-	-
16 Hølsæd og majs	2.6	1.7	9.0	3.2	3.5	0.1
17 Græs	8.8	5.8	10.1	6.6	6.5	2.0
18 Brak inkl. non-food	3.5	1.5	5.9	2.4	3.0	2.0
19 Husdyrbestand, antal, primo						
21 Ammekøer	3	2	7	3	3	4
22 Andet kvæg	7	3	20	7	6	12
23 Avlssvin	-	1	1	1	1	1
24 Andre svin	2	3	9	4	9	19
25 Dyreenheder	6	4	16	6	6	12
26 Arbejdsindsats, timer	1 298	854	4 534	1 618	2 483	1 406
27 Bruger	884	711	1 818	941	1 336	953
28 Andre familiemedlemmer	110	51	402	124	147	97
29 Lønnet arbejdskraft	305	92	2 315	553	1 000	356
30 Bruger alder, år	44	47	44	46	45	46
31 Jordbrugsaktiver, primo, 1.000 kr	3 035	1 530	3 997	2 042	2 224	2 118
32 Fast ejendom	2 644	1 371	3 221	1 755	1 831	1 760
33 Husdyr	59	35	128	54	52	78
34 Inventar	288	114	491	192	264	235
35 Lagerbeholdninger	44	11	157	41	77	45
HØSTUDBYTTE, HKG. PR. HA						
36 Vårbyg	38	26	30	27	34	50
37 Hvede	44	37	35	36	37	72
38 Ærter	43	20	28	22	20	46
40 Kartoffler	125	128	242	183	181	309

¹ Udsnit af de konventionelle planteavlbedrifter, der i bedriftsstørrelse, produktionssammensætning og bruger alder er sammenlignelig med de tilsvarende oplysninger for økologiske planteavlbedrifter.

Tabel 6.2 Planteproduktion: Resultatopgørelse

Crop production: Financial result

	-----Økologiske bedrifter-----					Konven. Bedrifter 2000 ¹
	Under omlæg- ning	-----Omlagte----- -----Årsværk----- - 0,9	1,0 +	-----Alle----- 2000	1999	
RESULTATOPGØRELSE, JORDBRUG	----- 1 000 kr. pr. bedrift. 1000 DKK per holding -----					
42 Bruttoudbytte	457	199	1 291	426	670	444
44 Korn	109	54	125	69	77	72
175 Kartoffler	2	8	90	25	69	24
176 Gartneriafgrøder	8	8	571	125	196	125
177 Øvrige afgrøder	56	24	60	31	60	27
47 Mælk	-	-	-	-	-	-
48 Andet udbytte af kvæg	16	8	56	18	22	43
49 Svin	-	5	10	6	10	53
51 Fjerkræ	-	2	46	11	7	2
52 Pelsdyr	-	-	-	-	-	-
53 Får og heste m.v.	3	7	11	8	3	4
54 Arbejde for andre, husleje m.v.	55	16	96	32	73	26
56 Tilskud til planteproduktion	90	37	115	53	69	51
57 Tilskud til husdyrproduktion	11	5	18	7	5	12
178 Støtte til økologisk jordbrugsproduktion	106	24	80	35	68	-
58 Generelle driftstilskud	2	2	14	5	9	4
59 Driftsomkostninger	339	180	1 078	367	515	347
61 Udsæd, indkøbt	21	14	69	26	38	19
179 Økologiske gødningsstoffer, indkøbt	3	4	7	4	8	2
62 Gødning, indkøbt	5	-	-	-	-	17
63 Kemikalier	3	-	-	-	-	15
64 Foderstoffer	10	12	55	21	21	49
65 Energi	16	8	106	29	30	19
66 Energiafgift	2	1	7	2	3	2
67 Vand	1	1	2	1	1	1
68 Vedligeholdelse, bygninger	17	8	24	11	11	7
69 Vedligeholdelse, grundforbedringer	5	1	6	2	3	4
70 Vedligeholdelse, inventar	36	18	73	30	47	28
72 Maskinstation	39	25	91	39	61	19
73 Tørring og lagerleje m.v.	7	4	84	20	29	15
74 Dyr læge og medicin	3	1	4	2	2	3
75 Inseminering og kontrolforening m.v.	5	3	7	4	4	2
76 Forsikringer	16	10	28	14	15	14
77 Andel personbil, regnskabsføring m.v.	38	26	69	35	43	29
79 Afskrivning, driftsbygninger	19	13	70	25	28	20
80 Afskrivning, grundforbedringer	1	1	1	1	1	-
81 Afskrivning, inventar	43	17	86	32	55	38
82 Lønnet arbejdskraft	39	7	275	62	108	37
83 Ejendomsskatter	13	5	16	8	8	8
84 Driftsresultat før renter, jordbrug	118	18	213	59	154	97
85 Nettorenteudgift, jordbrug	155	90	251	124	123	90
86 Renteindtægt	3	1	4	2	4	5
87 Renteudgift	131	86	216	113	98	84
88 Forpagtningsafgift	27	6	39	13	29	11
89 Driftsresultat, jordbrug	-37	-72	-38	-65	32	7
90 Forrentningsprocent af aktiver i selveje	-1,2	-5,6	-2,7	-4,4	-2,7	-2,2
91 Lønningsevne, kr. pr. time	22	-45	67	20	60	31

¹ Se note til tabel 6.1.

Tabel 6.3 Planteproduktion: Indkomst, forbrug, investering og finansiering

Crop production: Income, consumption, investments and financing

	Økologiske bedrifter-----					Konven. Bedrifter 2000 ¹
	Under omlæg- ning	-----Årsværk----- - 0,9	1,0 +	-----Omlagte----- 2000	-----Alle----- 1999	
INDKOMST OG FORBRUG	----- 1 000 kr. pr. bedrift. 1000 DKK per holding -----					
92 Driftsresultat før renter, løn, pension m.v	652	567	644	583	539	489
84 Driftsresultat før renter, jordbrug	118	18	213	59	154	97
93 Overskud, brugerbolig	45	49	52	50	47	43
94 Driftsresultat før renter, andre erhverv	28	37	79	46	47	17
95 Lønindtægt, bruger	188	309	100	265	125	187
96 Lønindtægt, andre familiemedlemmer	234	111	168	123	123	120
97 Pension og dagpenge m.v.	39	42	31	40	42	25
98 Nettorenteudgifter, i alt	215	143	315	178	165	132
85 Nettorenteudgift, jordbrug	155	90	251	124	123	90
99 Nettorenteudgift, andre erhverv	28	11	22	14	13	15
100 Nettorenteudgift, privat	32	41	41	41	30	27
101 Løbende indkomst	437	424	329	404	374	357
102 Personlige skatter	147	146	118	140	127	118
103 Privatforbrug	290	322	305	319	274	244
104 Løbende opsparing	-1	-45	-94	-55	-27	-5
INVESTERING OG FINANSIERING						
105 Investeringer	402	132	197	145	431	343
107 Nettokøb af jord og bygninger m.v.	6	8	109	29	60	5
109 Kvægstalde	-	1	2	1	3	3
110 Svinestalde	-	-	-	-	-	1
111 Fjerkræstalde, lagerbygninger m.v.	16	10	49	18	17	30
112 Husdyr og lagerbeholdninger	-8	-2	88	16	15	26
113 Inventar	67	17	60	26	95	34
115 Andre erhverv, sommerhus m.v.	252	62	42	58	185	169
116 Finansielle aktiver	58	26	-166	-14	40	60
117 Pensionsopsparing	10	10	14	11	16	16
119 Egenfinansiering	99	19	100	36	102	111
104 Løbende opsparing	-1	-45	-94	-55	-27	-5
120 Arv og gaver m.v.	21	17	17	17	15	18
121 Afskrivninger	78	47	177	74	114	98
122 Fremmedfinansiering	304	113	97	109	329	232
123 Realkredit	146	59	144	77	109	44
124 Pengeinstitut	26	52	64	55	218	157
125 Anden gæld	132	3	-69	-12	-22	36
126 Akkord på gæld	-	-	-	-	2	-
127 Låneomkostninger	5	8	12	8	8	6
128 Forpagtning	5	7	-31	-1	29	2

¹ Se note til tabel 6.1.

Tabel 6.4 Planteproduktion: Udvikling i egenkapital og balance ultimo

Crop production: Changes in net capital, assets and debts

	-----Økologiske bedrifter-----					Konven. Bedrifter 2000 ¹
	Under omlæg- ning	-----Årsværk----- - 0,9	Omlagte----- 1,0 +	-----Alle----- 2000	1999	
----- 1 000 kr. pr. bedrift. 1000 DKK per holding -----						
UDVIKLING I EGENKAPITAL						
129 Egenkapital primo	1 226	642	1 917	906	1 395	1 518
130 Egenkapitalforskydninger i alt	268	111	208	131	261	171
104 Løbende opsparing	-1	-45	-94	-55	-27	-5
132 Arv, gaver, pensionsopsparing m.v.	21	17	17	17	17	18
133 Låneomkostninger m.v.	15	18	25	19	25	22
135 Kapitalændringer på aktiver	255	171	329	204	282	185
136 Jord og bygninger	233	136	310	172	213	141
138 Kvæg	2	1	4	1	-	1
139 Svin	-	1	1	1	1	5
140 Andre husdyr og lagerbeholdninger	-	-	1	-	-	1
141 Inventar	4	2	7	3	4	5
142 Brugerbolig	17	-22	-37	-25	22	16
143 Andre erhverv	-4	17	-5	12	38	12
144 Finansielle aktiver	3	37	47	39	4	3
145 Kapitalændringer på gæld	7	-14	-18	-15	13	-4
146 Jordbrugs- og indeksslån	-1	-1	-2	-2	-	-1
147 Finanslån	-	-	-	-	-	-
148 Gæld i øvrigt	6	-10	-22	-13	29	-5
149 Forpagtning	2	-2	6	-1	-16	1
150 Egenkapital, ultimo	1 493	753	2 125	1 038	1 656	1 689
BALANCE, ULTIMO						
151 Aktiver i selveje	4 365	2 690	5 751	3 325	3 841	3 567
152 Jordbrugsaktiver	2 769	1 569	4 153	2 106	2 374	2 154
153 Brugerbolig, personbil m.v.	695	726	751	731	684	672
154 Andre erhverv	538	226	478	278	415	398
155 Værdipapirer	61	61	84	66	92	103
156 Indlån i pengeinstitut	128	42	58	45	91	131
157 Andre finansielle aktiver	173	66	227	99	186	109
158 Gæld	2 871	1 936	3 626	2 287	2 185	1 878
159 Statslån	7	5	-	4	1	3
160 Grønne obligationslån	-	-	-	-	-	2
161 Jordbrugs- og indeksslån	22	53	107	64	9	26
162 Gældssaneringslån (DLR)	-	9	-	7	1	6
163 Rentetilpasningslån	413	15	30	19	12	23
164 Eurolån	13	-	-	-	-	33
165 Realkreditlån i øvrigt	1 373	1 404	2 481	1 628	1 427	1 194
166 Finanslån	27	16	14	16	210	6
167 Pengeinstitutlån i øvrigt	328	311	720	396	326	398
168 Varegæld og anden gæld	688	123	274	154	200	187
169 Gældsprocent	65,8	72,0	63,0	68,8	56,9	52,7
170 Forpagtningsværdi	523	102	318	147	174	157

¹ Se note til tabel 6.1.

Tabel 7.1 Mælkeproduktion: Ressourcer, høstudbytte og mælkeydelse

Milk production: Resource input and yields

	-----Økologiske bedrifter-----					Konven. Bedrifter 2000 ²
	Under omlæg- ning	-----Årskøer----- -79	80+	-----Alle----- 2000	1999	
1 Antal bedrifter	223	193	309	502	401	..
2 Stikprøve	40	42	80	122	81	126
RESSOURCER	----- pr. bedrift . per holding -----					
3 Jordbrugsareal, ha, primo	96	68	134	109	98	85
4 Selveje	70	46	86	71	68	65
5 Forpagtning	27	22	48	38	31	20
6 Arealanvendelse, ha	99,3	69,4	138,0	111,6	98,5	86,1
7 Vårbyg	10,3	6,9	8,8	8,1	5,7	9,6
8 Hvede	1,4	2,2	1,7	1,9	3,4	5,5
9 Korn i øvrigt	3,3	2,2	5,6	4,3	3,6	2,3
10 Ærter	3,6	1,4	3,3	2,6	4,3	1,3
11 Raps	-	-	0,5	0,3	-	0,7
12 Frø- og gartneriafgrøder m.v.	0,4	0,9	1,8	1,5	1,3	0,2
13 Kartoffler	-	0,5	0,4	0,5	0,7	0,1
14 Sukkerroer til fabrik	-	-	0,3	0,2	0,1	0,3
15 Foderroer	0,1	-	0,2	0,1	0,2	1,4
16 Hølsæd og majs	24,9	14,2	32,6	25,5	21,2	30,5
17 Græs	49,7	38,2	76,2	61,6	53,8	28,2
18 Brak inkl. non-food	5,6	2,7	6,5	5,0	4,2	5,9
19 Husdyrbestand, antal, primo						
20 Malkekøer	81	56	108	88	80	88
21 Ammekøer	-	-	-	-	-	-
22 Andet kvæg	97	64	119	98	91	108
23 Avlssvin	-	-	-	-	-	-
24 Andre svin	52	-	1	-	-	1
25 Dyreenheder	134	86	168	136	125	140
26 Arbejdsindsats, timer	4 370	3 309	5 152	4 445	4 362	4 416
27 Bruger	2 524	2 395	2 569	2 502	2 513	2 685
28 Andre familiemedlemmer	446	393	467	438	374	579
29 Lønnet arbejdskraft	1 400	522	2 117	1 504	1 475	1 152
30 Bruger alder, år	41	44	42	43	43	43
31 Jordbrugsaktiver, primo, 1.000 kr.	8 502	5 568	11 085	8 966	7 742	8 413
32 Fast ejendom	6 773	4 275	8 618	6 951	5 939	6 524
33 Husdyr	736	491	953	775	693	804
34 Inventar	776	625	1 197	977	870	852
35 Lagerbeholdninger	217	178	316	263	240	233
HØSTUDBYTTE, HKG. PR. HA						
36 Vårbyg	44	42	40	41	39	48
37 Hvede	35	50	46	48	53	67
38 Ærter	34	20	18	18	24	32
40 Kartoffler	-	212	145	175	128	329
MÆLK, YDELSE OG PRIS						
173 Ydelse, kg EK-mælk pr. årsko	7 000	6 606	6 867	6 805	6 612	7 557
174 Pris, øre pr. kg EK-mælk	257	270	271	271	272	233

² Udsnit af de konventionelle kvægbedrifter, der i bedriftsstørrelse, produktionssammensætning og bruger alder er sammenlignelige med de tilsvarende oplysninger for økologiske kvægbedrifter.

Tabel 7.2 Mælkeproduktion: Resultatopgørelse

Milk production: Financial result

	-----Økologiske bedrifter-----					Konven. Bedrifter 2000 ²
	Under omlæg- ning	-----Årskøer----- -79	-----Omlagte----- 80+	-----Alle----- 2000	1999	
RESULTATOPGØRELSE, JORDBRUG	----- 1 000 kr. pr. bedrift. 1000 DKK per holding -----					
42 Bruttoudbytte	2 057	1 365	2 785	2 239	2 006	2 101
44 Korn	35	36	55	48	48	48
175 Kartoffler	-	7	5	6	17	2
176 Gartneriafgrøder	-	6	6	6	9	-
177 Øvrige afgrøder	44	25	83	60	48	34
47 Mælk	1 451	961	2 056	1 635	1 449	1 554
48 Andet udbytte af kvæg	154	93	220	172	174	220
49 Svin	74	-	1	-	-	2
51 Fjerkræ	-	52	7	24	4	-
52 Pelsdyr	-	-	-	-	-	-
53 Får og heste m.v.	1	2	2	2	1	-
54 Arbejde for andre, husleje m.v.	51	33	62	51	36	63
56 Tilskud til planteproduktion	112	66	134	107	99	126
57 Tilskud til husdyrproduktion	12	11	15	13	1	21
178 Støtte til økologisk jordbrugsproduktion	88	50	100	80	79	1
58 Generelle driftstilskud	35	23	40	34	39	29
59 Driftsomkostninger	1 384	917	1 950	1 553	1 357	1 464
61 Udsæd, indkøbt	44	32	55	47	44	33
179 Økologiske gødningsstoffer, indkøbt	-	3	5	4	5	-
62 Gødning, indkøbt	1	-	-	-	-	35
63 Kemikalier	-	-	-	-	-	22
64 Foderstoffer	395	257	536	429	377	430
65 Energi	52	33	69	55	37	49
66 Energiafgift	8	5	10	8	6	8
67 Vand	6	3	5	4	4	5
68 Vedligeholdelse, bygninger	18	9	23	18	18	17
69 Vedligeholdelse, grundforbedringer	6	5	10	8	7	9
70 Vedligeholdelse, inventar	99	71	140	114	114	107
72 Maskinstation	134	107	214	173	148	144
73 Tørring og lagerleje m.v.	15	11	20	16	15	15
74 Dyr læge og medicin	41	21	56	43	43	49
75 Inseminering og kontrolforening m.v.	66	38	79	63	52	72
76 Forsikringer	31	22	41	34	30	31
77 Andel personbil, regnskabsføring m.v.	60	45	67	59	52	53
79 Afskrivning, driftsbygninger	113	72	147	118	83	111
80 Afskrivning, grundforbedringer	3	2	5	4	3	3
81 Afskrivning, inventar	140	105	197	162	145	139
82 Lønnet arbejdskraft	130	61	242	172	155	116
83 Ejendomsskatter	22	14	29	23	18	17
84 Driftsresultat før renter, jordbrug	674	447	835	686	649	636
85 Nettorenteudgift, jordbrug	447	295	616	493	415	419
86 Renteindtægt	5	5	5	5	10	8
87 Renteudgift	390	263	493	405	358	381
88 Forpagtningsafgift	62	37	129	93	67	46
89 Driftsresultat, jordbrug	226	153	218	193	234	218
90 Forrentningsprocent af aktiver i selveje	3,1	1,3	3,3	2,8	3,1	2,3
91 Lønningsevne, kr. pr. time	97	79	106	98	102	87

² Se note til tabel 7.1.

Tabel 7.3 Mælkeproduktion: Indkomst, forbrug, investering og finansiering

Milk production: Income, consumption, investments and financing

	Økologiske bedrifter-----					Konven. bedrifter 2000 ²
	Under omlæg- ning	Omlagte-----		Alle-----		
	-----	Årskøer-----	-----	-----	-----	-----
		-79	80+	2000	1999	
	----- 1 000 kr. pr. bedrift. 1000 DKK per holding -----					
INDKOMST OG FORBRUG						
92 Driftsresultat før renter, løn, pension m.v.	862	659	1 112	938	865	814
84 Driftsresultat før renter, jordbrug	674	447	835	686	649	636
93 Overskud, brugerbolig	46	45	54	51	47	48
94 Driftsresultat før renter, andre erhverv	14	23	44	36	23	24
95 Lønindtægt, bruger	12	8	22	17	11	5
96 Lønindtægt, andre familiemedlemmer	82	98	117	110	101	68
97 Pension og dagpenge m.v.	35	37	40	39	35	33
98 Nettorenteudgifter, i alt	485	340	677	547	458	463
85 Nettorenteudgift, jordbrug	447	295	616	493	415	419
99 Nettorenteudgift, andre erhverv	6	17	24	22	13	14
100 Nettorenteudgift, privat	31	28	36	33	29	30
101 Løbende indkomst	377	319	435	390	407	351
102 Personlige skatter	72	118	102	108	159	94
103 Privatforbrug	266	248	309	285	269	259
104 Løbende opsparing	39	-47	24	-3	-20	-2
INVESTERING OG FINANSIERING						
105 Investeringer	1 024	1 112	1 128	1 122	813	761
107 Nettokøb af jord og bygninger m.v.	129	489	315	382	-104	171
108 Mælkevote	93	15	229	147	69	167
109 Kvægstalde	329	133	178	161	266	113
110 Svinestalde	5	-	-	-	-	-
111 Fjerkræstalde, lagerbygninger m.v.	17	27	28	28	72	34
112 Husdyr og lagerbeholdninger	32	21	86	61	52	42
113 Inventar	252	137	181	164	176	141
115 Andre erhverv, sommerhus m.v.	75	277	175	214	51	72
116 Finansielle aktiver	71	-5	-95	-61	203	1
117 Pensionsopsparing	22	19	32	27	28	20
119 Egenfinansiering	356	224	459	369	243	301
104 Løbende opsparing	39	-47	24	-3	-20	-2
120 Arv og gaver m.v.	46	77	33	50	10	14
121 Afskrivninger	271	194	402	322	253	289
122 Fremmedfinansiering	668	889	669	753	569	460
123 Realkredit	385	15	573	358	472	459
124 Pengeinstitut	171	798	120	380	117	-49
125 Anden gæld	76	70	-46	-2	-20	48
126 Akkord på gæld	-	-	-	-	-	-
127 Låneomkostninger	11	9	15	13	25	13
128 Forpagtning	47	16	37	29	26	15

² Se note til tabel 7.1.

Tabel 7.4 Mælkeproduktion: Udvikling i egenkapital og balance ultimo

Milk production: Changes in net capital, assets and debts

	Økologiske bedrifter-----					Konven. bedrifter 2000 ²
	Under omlæg- ning	-----Årskøer----- -79	Omlagte 80+	-----Alle----- 2000	1999	
----- 1 000 kr. pr. bedrift. 1000 DKK per holding -----						
UDVIKLING I EGENKAPITAL						
129 Egenkapital primo	3 389	2 586	4 272	3 624	3 446	3 870
130 Egenkapitalforskydninger i alt	432	280	734	559	530	442
104 Løbende opsparing	39	-47	24	-3	-20	-2
132 Arv, gaver, pensionsopsparing m.v.	46	77	33	50	10	14
133 Låneomkostninger m.v.	33	28	47	40	53	33
135 Kapitalændringer på aktiver	405	294	736	567	548	502
136 Jord og bygninger	169	96	495	342	444	252
137 Mælkekvoteværdi	198	130	215	182	56	197
138 Kvæg	3	1	4	2	-	3
139 Svin	7	-	-	-	-	-
140 Andre husdyr og lagerbeholdninger	-	-	-	-	-	-
141 Inventar	14	13	21	18	2	17
142 Brugerbolig	10	14	-15	-4	27	8
143 Andre erhverv	1	38	12	22	20	10
144 Finansielle aktiver	4	3	5	4	-2	15
145 Kapitalændringer på gæld	-25	-16	-12	-14	45	-38
146 Jordbrugs- og indeksslån	-6	-4	-4	-4	-2	-4
147 Finanslån	1	-	-3	-2	-1	-1
148 Gæld i øvrigt	-21	-15	-1	-6	98	-31
149 Forpagtning	1	3	-4	-1	-50	-3
150 Egenkapital, ultimo	3 820	2 867	5 005	4 184	3 976	4 312
BALANCE, ULTIMO						
151 Aktiver i selveje	10 225	7 550	13 328	11 109	9 586	10 484
152 Jordbrugsaktiver	8 940	6 109	11 377	9 354	8 024	8 923
153 Brugerbolig, personbil m.v.	675	657	799	744	668	708
154 Andre erhverv	169	468	655	583	334	400
155 Værdipapirer	28	47	38	42	56	69
156 Indlån i pengeinstitut	84	100	88	92	295	118
157 Andre finansielle aktiver	328	169	372	294	209	266
158 Gæld	6 405	4 684	8 323	6 925	5 609	6 172
159 Statslån	7	32	21	26	26	8
160 Grønne obligationslån	8	5	11	9	22	13
161 Jordbrugs- og indeksslån	212	101	153	133	148	146
162 Gældssaneringslån (DLR)	90	73	65	68	120	28
163 Rentetilpasningslån	146	-	330	203	164	145
164 Eurolån	288	50	322	218	95	265
165 Realkreditlån i øvrigt	4 233	2 643	5 160	4 194	3 657	4 045
166 Finanslån	88	86	133	115	52	240
167 Pengeinstitutlån i øvrigt	860	1 367	1 447	1 416	940	760
168 Varegæld og anden gæld	472	327	681	545	385	522
169 Gældsprocent	62,6	62,0	62,4	62,3	58,5	58,9
170 Forpagtningsværdi	552	341	1 110	815	521	375

² Se note til tabel 7.1.

Materialudvælgelse og beregningsmetoder

Ved udvælgelsen af regnskabsførende jordbrug til statistikken tages der hensyn til såvel ønsket om en repræsentativ national regnskabsstatistik for økologisk jordbrug som til de krav, der stilles i forbindelse med EU-informationsnettet for landøkonomisk bogføring. I dette afsnit er materialeudvælgelsen og udarbejdelsen af statistikken kort beskrevet. Mere dybdegående information kan indhentes på FØIs hjemmeside: www.foi.dk.

Klassifikation og gruppering af bedrifterne

Bedrifterne i det økologiske jordbrug klassificeres efter forskellige kriterier, baseret på strukturelle data fra Plantedirektoratet og Danmarks Statistik. Disse klassificeringer danner grundlag for en inddeling af populationerne i grupper og afspejler sig samtidig i de grupperinger, der vises i regnskabsstatistikken.

Autorisationsdatoen er afgørende for, om de enkelte bedrifter karakteriseres som værende *omlagte* eller *under omlægning*. Kun bedrifter, der har været omlagt i hele regnskabsåret, klassificeres som *omlagte*. De bedrifter, der er omlagt i løbet af året, kategoriseres i gruppen *under omlægning*.

De enkelte bedrifter klassificeres efter *økonomisk størrelse* på baggrund af deres standarddækningsbidrag (SDB). Standarddækningsbidraget udtrykker forskellen mellem bruttoudbyttet og de tilhørende stykomkostninger. For alle afgrødetyper og husdyrarter beregnes SDB som et gennemsnit af de faktiske dækningsbidrag for en given referenceperiode. Inddelingen efter *driftsform* sker på grundlag af standarddækningsbidragets sammensætning. Som hovedregel henføres en bedrift til en given driftsform, når mere end 2/3 af bedriftens samlede SDB kommer fra den givne driftsform (i regnskabsstatistikken for økologisk jordbrug er kun vist grupperinger for plante- og mælkeproduktion).

De udvalgte regnskaber har statutidspunkt 1. januar og resultaterne i nærværende publikation dækker således regnskabsåret 2000.

Andre beregnede størrelser

Grupperingerne efter *arbejdsindsats* (herunder opdelingen i heltids- og deltidsbedrifter) foretages på grundlag af de enkelte bedrifters standardarbejdsforbrug. Dette beregnes ved hjælp af en funktion, som tager hensyn til omfanget af bedriftens aktiviteter opdelt på de enkelte driftsgrene. Bedrifter med 1.665 standardarbejdstimer (svarende til 1 årsværk) og derover defineres som heltidsbedrifter.

Standardarbejdsforbruget benyttes for at undgå en u hensigtsmæssig indvirkning af arbejdskraftens kvalitet, bedriftens mekaniseringsgrad og maskinstationsanvendelsen, hvilket ville være følgen af anvendelse af faktisk arbejdsindsats.

Udvælgelse af regnskabsførende jordbrug

Statistikken er repræsentativ for populationen af økologiske jordbrug. Denne omfatter de 2411 bedrifter, som ifølge Plantedirektoratet havde en autorisation som økologisk jordbrug i maj 2000 og hvor det omfattede areal udgjorde mindst 10 ha, eller at der var jordbrugsaktiviteter svarende til en økonomisk størrelse på mindst 8 Europæiske Størrelses Enheder (ESE) mod den tidligere bundgrænse på 4 ESE. I sammenligningsårene 1996-1999 er jordbrug med 4-8 ESE taget ud, hvorefter der er beregnet nye gennemsnitstal.

Endvidere gælder det for år 2000, at bedrifter som af Plantedirektoratet klassificeres som havende både økologisk og konventionelt drift ikke medtages i statistikken. For at mindske usikkerheden medtages ligeledes ikke de bedrifter, hvor der er mere end 75 pct. afvigelse i arealoplysninger mellem de tal Plantedirektoratet og Danmarks Statistik har oplyst.

Stikprøven på 308 regnskaber udgør 13 pct. af populationen. Ved opregningen er regnskaberne tildelt vægte, så de repræsenterer det samlede antal økologiske jordbrug ifølge Plantedirektoratets autorisationsregistreringer i 2000. Disse bedrifter indgår desuden i datagrundlaget for instituttets generelle regnskabsstatistikker for hhv. landbrug og gartneri (jf. Serie A nr. 85 og Serie D nr. 21).

Betragtes delpopulationerne, varierer udvalgsprocenten betydeligt, dels for at tage højde for en større spredning i de økonomiske resultater blandt større bedrifter, dels for at opnå et tilstrækkeligt stort antal bedrifter til at repræsentere de mindre delpopulationer.

Ved udvælgelsen er det tilstræbt, at det størst mulige antal jordbrug indgår i statistikken flere år i træk. Af de 308 jordbrug, der danner grundlag for den foreliggende publikation, indgik 204 jordbrug svarende til 66,2 pct., således også i statistikken for 1999.

Regnskabsstatistikens udarbejdelse

Gennemsnitstallene pr. bedrift for hele populationen og for undergrupper beregnes som vejede gennemsnit. Valget af undergrupper varierer afhængigt af hvilke tabelgrupperinger, der skal beregnes tal for. Det er bedrifternes fordeling, der anvendes som vægte i de respektive undergrupper optalt i regnskabsåret, altså på grundlag af Plantedirektoratets oplysninger og Danmarks Statistisk landbrugs- og gartneritælling i sommeren 2000.

De hidtidige resultatmål er fra år 2000 suppleret med et nyt mål *Driftsresultat*. Driftsresultatet angiver bruttoudbyttet fra jordbrug minus driftsomkostninger minus de nettorenteudgifter inkl. forpagtningsafgift, der kan henføres til jordbrugsdriften. Samtidig er det tidligere anvendte indkomstmål driftsoverskud er omdøbt til *driftsresultat før renter*.

Renteindtægter, -udgifter og forpagtningsafgift er fordelt via en nøgle, der tager udgangspunkt i aktiver vedrørende jordbrug, andre erhverv og privat.

Forrentningsprocenten og lønningsevnen beregnes fra denne publikation med udgangspunkt i landbrugsaktiver i selveje og forpagtningsafgiften fratrækkes som en omkostning jf. ordforklaringen. Tidligere blev de beregnet på grundlag af værdien af alle landbrugsaktiver inklusive de tilforpagtede, og forpagtningsafgiften blev således ikke fratrukket. Justeringen giver bedre sammenlignelighed mellem bedrifter, som har jord i tilforpagtning og bedrifter, der ikke har jord i tilforpagtning. Årsagen hertil er, at tilforpagtet jord er optaget i status til den i ejendomsvurderingen fastsatte grundværdi, som er betydelig lavere end handelsværdi.

Fødevarerøkonomisk Institut har i samarbejde med Danmarks Statistik og Landboforeningerne fastlagt principperne for en ny metode for beregning af *bygningssafskrivningerne*. Metoden tager udgangspunkt i, at de samlede investeringer for sektoren benyttes ved beregningen af de samlede bygningssafskrivninger for sektoren opgjort ud fra genanskaffelsesprincippet. Det tilsigtes, at bygningssafskrivningen i regnskabsstatistikken skal være på samme niveau som de nyberegnete afskrivninger i sektorstatistikken fra Danmarks Statistik. Dette har de ikke været, og som følge heraf er de tidligere offentliggjorte bygningssafskrivninger i regnskabsstatistikken opjusteret fra og med regnskabsåret 1996, således at der nu er principiel overensstemmelse mellem regnskabs- og sektorstatistik.

Ordforklaring	Table translations
1 Antal bedrifter. Det samlede antal bedrifter i Danmark i den pågældende gruppe.	Number of holdings in Denmark in the group in question.
2 Stikprøve. Antal regnskaber anvendt i statistikken for den pågældende gruppe.	Sample of accounts from the group in question.
3 RESSOURCER Jordbrugsareal, ha, primo.	RESOURCE INPUT Agricultural area, ha, at the beginning of the year.
4 Selveje. Areal i selveje ekskl. bortforpagtning, skov, gårdsplads m.v., primo.	Freehold. Area in freehold at the beginning of the year.
5 Forpagtning. Tilforpagtet areal primo.	Tenancy. Rented utilized agricultural area at the beginning of the year.
6 Arealanvendelse, ha. Samlet dyrket areal i 2000. Afvigelser fra (3) skyldes nettokøb/-salg af jord eller ændringer i tilforpagtning fra statustidspunkt til dyrkning.	Land use, ha. Total area used. Deviations from (3) are due to net acquisition/sale of property or change in tenancy.
7 Vårbyg.	Spring barley.
8 Hvede.	Wheat.
9 Korn i øvrigt. Vinterbyg, rug, havre og blandsæd.	Other cereals.
10 Ærter.	Peas.
11 Raps.	Rape seeds.
12 Frø- og gartneriafgrøder m.v. Græs- og kløverfrø, andet frø, hør, sennep, valmue, kommen, grønsager, frugt og bær.	Seeds and horticultural crops. Seeds of grass, clover, flax, mustard, poppy, caraway, vegetables, fruit and berries.
13 Kartofler. Til fabrik og konsum.	Potatoes.
14 Sukkerroer til fabrik.	Sugar beet.
15 Foderroer.	Fodder beet.
16 Helsæd og majs. Til opfodring og ensilering.	Maize and cereals. Silage cereals for roughage.
17 Græs. Vedvarende og sædskiftegræs samt grønt-afgrøder til tørring.	Grass. Permanent, rotation of crops grass and crops for drying.
18 Brak inkl. non-food.	Set aside incl. non-food.
19 Husdyrbestand, antal, primo.	Number of livestock, at the beginning of the year.
20 Malkekøer.	Dairy cows.
21 Ammekøer.	Nurse cows.
22 Andet kvæg. Kvier, kviekalve, tyre, stude og slagtekalve (handyr).	Other cattle

23	Avlssvin. Søer, gylte og orner.	Breeding pigs.
24	Andre svin. Smågrise, slagtesvin og polte.	Other pigs.
25	Dyreenheder. Beregnet ud fra gældende omregningsfaktorer. For 2000 ifølge Miljøministeriets bekendtgørelse nr. 877, 10.12.1998.	Livestock units. Average number in the accounting year.
26	Arbejdsindsats, timer. Samlet indsats i regnskabsåret af såvel lønnet som ulønnet arbejdskraft. (27+28+29).	Labour input, hours. Total labour input in the accounting year, paid as well as unpaid. (27+28+29).
27	Bruger.	Farmer.
28	Andre familiemedlemmer.	Other family members.
29	Lønnet arbejdskraft. Den lønnede del af arbejdsindsatsen, dvs. ekskl. brugerfamiliens arbejdsindsats.	Paid labour. Number of hours with paid labour, which is total labour input minus labour by the holder and family
30	Bruger alder, år. Brugerens alder pr. 30. juni 2000.	Age of farmer, years on June 30 th 2000.
31	Jordbrugsaktiver, primo, 1.000 kr. Bedriftens samlede jordbrugsaktiver inkl. tilforpagtning. (32+33+34+35).	Agricultural assets, beginning of year, 1.000 DKK. The total value of agricultural assets in the holding incl. tenancy. (32+ 33+34+35).
32	Fast ejendom. Jord, driftsbygninger, jordbeholdninger af udsæd og gødning samt mælkekvote (80 pct. af prisen på senest foreliggende mælkekvotebørs). Værdien af jord og bygninger ansættes med udgangspunkt i den officielle ejendomsvurdering. Stuehuse er ikke medregnet.	Real property, 1.000 DKK. Land, buildings, stocks in ground, quota.
33	Husdyr.	Livestock, 1.000 DKK.
34	Inventar. Optaget til genanskaffelsesværdi.	Equipment, 1.000 DKK. Replacement cost.
35	Lagerbeholdninger. Inkl. pelsskind.	Stocks in store, 1.000 DKK. Including furs.
	HØSTUDBYTTE, HKG PR. HA	CROP YIELDS, HKG PER HA
36	Vårbyg. Hkg.	Spring barley. Hkg.
37	Hvede. Hkg.	Wheat. Hkg.
38	Ærter. Hkg.	Peas. Hkg.
39	Raps. Hkg.	Rape seeds. Hkg.
40	Kartofler. Hkg.	Potatoes. Hkg.
41	Sukkerroer til fabrik. Hkg.	Sugar beet. Hkg.
	RESULTATOPGØRELSE, JORDBRUG	FINANCIAL RESULT, AGRICULTURE

42	Bruttoudbytte. Indtægter ved salg af bedriftens produkter, arbejde for andre, værdiændringer (primært reale, dvs. at statusændringer, som kan henføres til prisudviklingen ikke er medtaget) af husdyrbestand og lagerbeholdninger, naturalier til privat og lønnet arbejdskraft samt direkte tilskud. (43+46+50+178+55).	Gross output. The value of production including change in stock of products produced on the holding. But excluding internal transfers. (43+46+50+178+55).
43	Planteproduktion. Salg og beholdningsændringer. Ekskl. tilskud og interne overførsler af fx korn og grovfoder. (44 + 45).	Crops production. Total gross output from crops production incl. change in stocks and excl. internal transfers of i.e. cereals and roughage. (44 + 45).
44	Korn. Bruttoudbyttet for alle slags korn inkl. beholdningsændringer og ekskl. interne overførsler.	Cereals. Gross output from all types of cereals incl. change in stocks and excl. internal transfers.
45	Andre afgrøder. Salgsafgrøder som hovedsageligt ærter, raps, kartofler. (175+176+177).	Other crops. Crops to sales mainly as pears, rape seed and potatoes. (175+176+177).
46	Kvæg. Mælk og andet udbytte af kvæg. (47+48).	Cattle. Milk and other output from cattle. (47+48).
47	Mælk. Mælkesalg fratrukket EU-superafgift. Udlodning vedr. mejerifusion er medtaget under variabel 54.	Milk. The sale of milk less additional levy. Distribution from dairy merger is included in variable 54.
48	Andet udbytte af kvæg. Salg minus køb af kreaturer plus real tilvækst.	Other cattle output. Primarily from sales of meat.
49	Svin. Salg minus køb af svin plus real tilvækst.	Pigs. Gross output from pig production.
50	Andre husdyr m.v. (51 + 52 +53 + 54).	Poultry, furred animals and other sources. (51 + 52 + 53 + 54).
51	Fjerkræ. Primært salg af slagtekyllinger og konsumæg.	Poultry. Primarily from sales of broilers and eggs.
52	Pelsdyr. Salg minus køb af avlsdyr samt salg af skind. Beholdningsændringerne af skind er ikke korigeret for prisudviklingen.	Furred animals. Gross output. Primarily from sales of furs. The stock changes of furs are not adjusted for the prices changes.
53	Får og heste m.v.	Other livestock. Mostly sheep and horses.
54	Arbejde for andre, husleje m.v. Primært maskinstationsarbejde udført for andre, udleje af driftsbygninger, jagtleje og udlodning i forbindelse med mejerifusion.	Work for others, rent etc. Mostly contract operations, rent from buildings or income from rent of hunting rights and distribution from dairy merger.
55	Øvrige tilskud i alt. Samlede direkte tilskud til bedriften. (56+57+58).	Others subsidies, total. Total subsidies for the holding. (56+57+58).
56	Tilskud til planteproduktion. Areal-, brak- og frøtilskud.	Subsidies for crops production. Area payments, grass and clover seed.
57	Tilskud til husdyrproduktion. Primært til slagtekalve (handyr), ammekøer og får.	Subsidies for livestock production. Calves, suckle cows, sheep.
58	Generelle driftstilskud. Primært til forbedringer, miljø, økologisk produktion og yngre jordbrugere.	General subsidies. Improvement scheme, organic production, young farmers etc.
59	Driftsomkostninger. Omkostninger forbundet med bruttoudbyttets frembringelse, herunder beholdningsformindskelse af foder, gødning og andre produktionsmidler. Nettorenteudgifter og vederlag til brugerfamilien er ikke medregnet. (60+71+78+82+83).	Costs, total. Costs except interest, tenancy and labour input by the holder and family. 60+71+78+82+83).

60	Udsæd, foderstof, vedligehold m.v. (61+...+70).	Seeds for sowing, feed, maintenance etc. (61+...+ 70).
61	Udsæd, indkøbt. Dvs. at udsæd af egen avl ikke er medregnet.	Seeds for sowing, purchased
62	Gødning, indkøbt. Værdien af husdyrgødning fra egne husdyr er ikke medregnet.	Fertilizers, purchased
63	Kemikalier. Inkl. afgifter.	Chemicals. Include. taxes.
64	Foderstoffer.	Feedingstuff.
65	Energi.	Energy.
66	Energiavgift. Ikke-refunderet CO ₂ -avgift.	Tax on energy. Includes non-refundable tax on CO ₂ .
67	Vand. Køb af vand samt afledningsavgift.	Water. Purchase of water and tax on sewage.
68	Vedligeholdelse, bygninger.	Maintenance, buildings.
69	Vedligeholdelse, grundforbedringer.	Maintenance, land improvements.
70	Vedligeholdelse, inventar.	Maintenance, equipment.
71	Maskinstation og andre tjenesteydelser. (72+...+ 77).	Contract operations and other services. (72++77).
72	Maskinstation.	Contract operations.
73	Tørring og lagerleje m.v. Inkluderer diverse omkostninger vedr. planteproduktion fx plastic til af-dækning.	Drying of crops, rent of storehouse. Includes miscellaneous crops costs, plastic, etc.
74	Dyrlæge og medicin.	Veterinarian service and medicine.
75	Inseminering og kontrolforening m.v.	Insemination, control etc.
76	Forsikringer. Kun for bedriften.	Insurances. Only for the holding.
77	Andel personbil, regnskabsføring m.v. Inkluderer fx telefon, kurser, faglitteratur. Administrationsgodtgørelse, som afregnes over skattebetalingen, er fratrukket.	Business share of private car, bookkeeping etc. Includes sundries such as telephone, textbooks etc.
78	Afskrivninger i alt. Beregnes på grundlag af genskaffelsesværdien undtagen for grundforbedringer. (79+80+81).	Depreciations, total. Based on replacement value, diminishing balance, except the holdings betterments. (79+80+81).
79	Afskrivning, driftsbygninger. I gennemsnit er der anvendt en saldoafskrivningsprocent på 3,5%. Afskrivningsgrundlaget er baseret på en særskilt opgørelse og ikke direkte på jordbrugsaktivernes værdi, jf. (31).	Depreciations, buildings. On average 3,5% depreciation. Based on separate account, not directly value of assets.
80	Afskrivning, grundforbedringer. Der anvendes normalt en lineær afskrivningsprocent på 10%. Afskrivningsgrundlaget er baseret på en særskilt opgørelse og ikke direkte på jordbrugsaktivernes værdi, jf. (31).	Depreciations, land improvements. Linear depreciation, 10%. Based on separate account, not directly value of assets.
81	Afskrivning, inventar. I gennemsnit saldoafskrives med 15%. Afskrivningsgrundlaget er baseret på jordbrugsaktivernes værdi, jf. (34).	Depreciations, equipment. On average 15% of value. Based on value of assets.

82	Lønnet arbejdskraft. Udbetalt løn og naturalydelser minus tilskud til elevpladser og ansættelse af langtidsledige.	Paid labour. Wages paid less subsidies for apprentices and for employing long-term unemployed.
83	Ejendomsskatter på såvel selvejet som forpagtet jord.	Real property tax on own land as well as rented land.
84	Driftsresultat før renter, jordbrug. Bruttoudbytte minus driftsomkostninger. (42-59).	Operating profit, agriculture. Gross output – costs. (42-59).
85	Nettorenteudgift, jordbrug. Renteudgifter og forpagtningsudgift minus renteindtægter vedr. jordbrug. (87+88-86).	Net interest expenditure, agriculture. Interest expenditure – tenancy payment + interest income concerning agriculture. (87+88-86).
86	Renteindtægt.	Interest income.
87	Renteudgift.	Interest expenditure.
88	Forpagtningsafgift. Ekskl. ejendomsskat.	Tenancy payment. Excl. landtax.
89	Driftsresultat, jordbrug. Bruttoudbytte minus nettorenteudgift, jordbrug. (84-85).	Net profit, agriculture. Gross output – costs. (84-85).
90	Forrentningsprocent af aktiver i selveje	Rate of return.
	Driftsresultat før renter, jordbrug (84) - Brugerfamiliens vederlag (171) - Forpagtningsafgift (88) <hr/> Jordbrugsaktiver, primo (31)	Operating profit, agriculture (84) - Family remuneration (171) - Tenancy payment (88) <hr/> Agriculture assets, primo (31)
91	Lønningsevne, kr. pr. time.	Labour income, DKK per hour.
	Driftsresultat før renter, jordbrug (84) + lønnet arbejdskraft (82) - rentebelastning (172) - forpagtningsafgift (88) <hr/> Antal arbejdstimer (26)	Operating profit, agriculture (84) + paid labour (82) - calculated interest (172) - Tenancy payment (88) <hr/> Labour input (26)
INDKOMST OG FORBRUG		INCOME AND CONSUMPTION
92	Driftsresultat før renter, løn, pension m.v.	Operating profit, wage income, pension etc.
93	Overskud, brugerbolig. En beregnet lejeværdi for boligen, som skønnes at svare til det beløb boligen kunne have været udlejet til, minus vedligeholdelse, forsikringer og ejendomsskat.	Profit, dwelling. Rental value of dwelling less maintenance, insurance and land tax on the dwelling.
94	Driftsresultat før renter, andre erhverv.	Operating profit, other enterprises.
95	Lønindtægt, bruger	Wage income, farmer
96	Lønindtægt, andre familiemedlemmer	Wage income, other family members
97	Pension og dagpenge m.v. For bruger og andre familiemedlemmer inkl. børnefamilieydelse.	Pension and allowance. For both holder and other family members incl. child family benefit.
98	Nettorenteudgifter, i alt. Renteudgifter og forpagtningsafgift minus renteindtægter. (85+99+100).	Net interest expenditure, total. Interest expenditure – tenancy payment + interest income. (85+99+100).
99	Nettorenteudgifter, andre erhverv.	Net interest expenditure, total.
100	Nettorenteudgifter, privat.	Net interest expenditure, private.

101	Løbende indkomst. Driftsresultat før renter, løn, pension m.v. minus nettorenteudgifter, i alt. (92-98).	Current income. Operating profit, wage, pension etc. – net interest expenditure, total. (92-98).
102	Personlige skatter. Betalte skatter inkl. arbejdsmarkedsbidrag og ekskl. administrationsgodtgørelse.	Personal tax. Paid income tax.
103	Privatforbrug. Inkl. lejeværdi af bolig, private forsikringer samt privat andel af omkostningerne til bil .	Private consumption including rental value of dwelling, private insurances and private share of car costs.
104	Løbende opsparing. Løbende indkomst minus personlige skatter minus privatforbrug. (101-102-103).	Current savings. Current income – personal tax – private consumption. (101-102–103).
INVESTERING OG FINANSIERING		INVESTMENTS AND FINANCING
105	Investeringer. Samlede investeringer i jordbruget, private aktiver, finansielle aktiver og pensionsopsparing. (106+114).	Investments, total. Total investments in agricultural and private assets. (106+114).
106	Jordbrug. Investeringer i jordbruget. (107+...+113).	Agriculture. Investments in agriculture. (107+...+113).
107	Nettokøb af jord og bygninger m.v. Køb minus salg af fast ejendom vedr. jordbrug samt værdiændringer vedrørende til- eller bortforpagtning.	Net acquisition of land and buildings. Purchase of real estate net of sales. Changes in tenancy.
108	Mælkekvote.	Milk quota.
109	Kvægstalde.	Buildings for cattle.
110	Svinestalde.	Buildings for pigs.
111	Fjerkræstalde, lagerbygninger m.v. Herunder bygninger til andre husdyr som fx mink.	Buildings for poultry, stocks, etc. Including buildings for other animals such as mink.
112	Husdyr og lagerbeholdninger.	Livestock and stocks in store.
113	Inventar. Køb minus salg af inventar.	Equipment. Investments minus sales of equipment.
114	Andre erhverv, finansielle aktiver m.v. Herunder også pensionsopsparing. (115+116+117).	Other enterprises, financial assets etc. Also including savings for retirement. (115+116+117).
115	Andre erhverv, sommerhus m.v. Bl.a. vindmølle, privat personbil, ekstra stuehus og anparter.	Other enterprises, summer cottage etc. Such as windmill, dwelling, other enterprises, private car and other private assets.
116	Finansielle aktiver. Værdipapirer, indlån, fordringer samt kassebeholdning.	Financial assets. Securities, bank deposits, goods receivable, cash etc.
117	Pensionsopsparing. Kapital- og ratepension samt indekskontrakter for både bruger og ægtefælle. Pensionsopsparingen er endvidere medtaget som en kapitaludgift i variabel 132.	Savings for retireement. By holder and spouse.
118	Finansiering. Både egen- og fremmedfinansiering. (119+122). Finansiering i alt = investeringer i alt (105).	Financing, total. Both internal and external financing. (119+122). Total financing = total investments (105).
119	Egenfinansiering. (104+120+121).	Internal financing. (104+120+121.)
120	Arv og gaver m.v. Bl.a. erstatninger.	Legacy and gifts, net.

121	Afskrivninger. Vedr. både jordbrug, andre erhverv og privat personbil.	Depreciations. Concerning as well agriculture, other enterprises and private car.
122	Fremmedfinansiering. (123+...+ 128).	External financing. (123+...+128).
123	Realkredit. Nettooptagelse af realkreditlån.	Credit institute loans. Net credit institute loans.
124	Pengeinstitut. Nettooptagelse af pengeinstitutlån.	Bank loans. Net bank loans.
125	Anden gæld. Ændring i anden gæld, fx vare- og moms-gæld.	Other liabilities Changes in other debts such as goods and VAT liable.
126	Akkord på gæld. Gældseftergivelse fra kreditorer.	Remission of debt by agreement. Voluntary cancelling of debts by creditors.
127	Låneomkostninger. Omkostninger i forbindelse med gæld udover renter og kurstab. Låneomkostninger i forbindelse med ejendomshandel og større investeringer medregnes i praksis ofte i investeringen.	Loan expenses. Costs of borrowing money excluding interest and loss.
128	Forpagtning. Forskydning i værdi af tilforpagtning.	Tenancy. Change in value of rented land and buildings.
UDVIKLING I EGENKAPITAL		CHANGES IN NET CAPITAL
129	Egenkapital primo. Aktiver i selveje minus gæld, primo.	Net capital, beginning of the year. Own assets minus debts at the beginning of the accounting year.
130	Egenkapitalforskydninger i alt. Samlede ændringer i egenkapitalen i løbet af året. (104+131+134).	Change in net capital, total. Total changes in net capital during the accounting year. (104+131+134).
131	Arv, gave, pensionsops., låneomk. m.v. (132–133).	Legacy, gifts, savings for retirement, loan expenses etc. (132–133).
132	Arv, gaver, pensionsopsparing m.v. Omfatter endvidere engangsposter som akkord på gæld og erstatninger. Udgiften til pensionsopsparing (117) er medtaget her som et kapitaltab.	Legacy, gifts, savings for retirement ect. Changes in net capital due to received legacy and gifts or payments for retirement (117).
133	Låneomkostninger m.v. Omfatter også tab på debitorer.	Loan expenses. Includes losses on outstanding debts.
134	Kapitalændringer, i alt. (135+145).	Capital changes, total. Changes on own assets and of debts. (135+145).
135	Kapitalændringer på aktiver. Ændringer i aktiverens værdi, som primært skyldes prisudviklingen. (136+...+144).	Capital changes, assets. Changes in value of assets due to price changes. (136 +....+ 144).
136	Jord og bygninger.	Land and buildings.
137	Mælkekvoteværdi.	Value of milk quota.
138	Kvæg.	Cattle.
139	Svin.	Pigs.
140	Andre husdyr og lagerbeholdninger.	Other livestock and stocks in store.
141	Inventar.	Equipment.
142	Brugerbolig.	Dwelling.

143	Andre erhverv.	Other enterprises.
144	Finansielle aktiver.	Financial assets
145	Kapitalændringer på gæld. Kursændringer i forbindelse med afdrag, optagelse eller indfrielse af lån som kursreguleres. Endvidere kursændringer mellem primo- og ultimogælden. (146+...+ 149)	Capital changes, debt. Changes in value of debts due to changes in market value. For tenancy due to changes in the land value. (146+...+149).
146	Jordbrugs- og indeksslån.	Index loans.
147	Finanslån.	Foreign currency loans.
148	Gæld i øvrigt	Other debt.
149	Forpagtning. Forskydning i værdi af tilforpagtning.	Tenancy. Change in value of rented land and buildings.
150	Egenkapital, ultimo. Aktiver i selveje minus gæld ved regnskabsårets slutning. (129+104+131+134).	Net capital, end of year. Own assets minus debts at the end of the accounting year. (129+104+131+134).
	BALANCE, ULTIMO	BALANCE, END OF YEAR
151	Aktiver i selveje. Værdi af samlede aktiver ved slutningen af regnskabsåret inkl. private og finansielle aktiver, fx bolig, bil, bankindestående, værdipapirer mv. Tilforpagtede aktiver (170) er ikke inkluderet. (152+...+157).	Assets, own, end of year. Value of the holding as well as financial and private assets such as dwelling, car, bank deposits, securities etc. Tenancy assets (170) are not included. (152+...+157).
152	Jordbrugsaktiver. Værdien af jord, driftsbygninger, mælkekvote, husdyr, inventar og beholdninger, men ikke finansielle aktiver.	Agricultural assets. Value of the holding including land, buildings, equipment and stock, but not financial assets.
153	Brugerbolig, personbil m.v. Herunder også andre private aktiver som f. eks. lystbåd eller campingvogn.	Dwelling, private car etc. Also including other private assets such as yachts and motorcycles.
154	Andre erhverv. Herunder bl.a. vindmølle, sommerhus og anparter.	Other enterprises. Including value of summer cottage and windmill etc.
155	Værdipapirer. Primært obligationer, aktier og pantebreve.	Securities. In particular stock and bonds.
156	Indlån i pengeinstitut.	Deposits in banks.
157	Andre finansielle aktiver. Primært varetilgodehavende og kassebeholdning.	Other financial assets, Primarily goods receivable and cash.
158	Gæld. Kontantværdi af gæld ved slutningen af regnskabsåret. Gælden anført i variable 160 til 165 er optaget i realkreditinstitutter, og det er stort set kun denne gæld, som kursreguleres til kontantværdi.	Debt, ultimo. Value of debts at the end of the accounting year. Debts in variables 160 to 165 are from credit institutes, and those are basically the only ones with a cash value different from nominal debts.
159	Statslån. Primært ældre lavtforrentede lån.	Government loans. Primarily old loans with a low interest rate.
160	Grønne obligationslån. Realkreditlån ydet i forbindelse med refinansieringsordningen fra 1988. Lånene har en løbetid på 30 år og en effektiv rente, der på låneoptagelsestidspunktet var 2/3 af den effektive rente for tilsvarende fastforrentede lån.	Green bond loans. 30-year credit institution loans granted with the reorganisation scheme in 1988. The interest rate is 2/3 of the going rate on loans with a fixed interest rate at the time.

161	<p>Jordbrugs- og indeksslån. Realkreditlån hvor restgælden indekseres. Jordbrugslån, som blev ydet i forbindelse med refinansieringsordningen fra 1988, har statsstøtte (afdragsbidrag), der formindsker opskrivningen af restgælden i forhold til indeksslån optaget på markedsvilkår.</p>	<p>Index loans. Credit institution loans with an annual indexation according to cost of living.</p>
162	<p>Gældssaneringslån (DLR). Lån ydet med statsgaranti ifølge lov fra 1993 til omlægning og sanering af jordbrugeres gæld. Lånene afvikles over 15 år og udover den ordinære terminsydelse, opkræver DLR en lovfastsat statsafgift på 1 pct. af restgælden.</p>	<p>Reorganization loans. Government guaranteed 15-year loans, granted around 1993.</p>
163	<p>Rentetilpasningslån. Realkreditlån med variabel rente, som løbende refinansieres.</p>	<p>Adjustment loans. Credit institution loans with a variable interest rate.</p>
164	<p>Eurolån. Realkreditlån med variabel eller fast rente, hvor alle betalinger foretages i euro.</p>	<p>Euro loans. Credit institution loans with a variable or fixed interest rate with all payments in EUROS.</p>
165	<p>Realkreditlån i øvrigt. Almindelige realkreditlån. Omfatter desuden lån i DLR til yngre jordbrugere.</p>	<p>Other credit institute loans. Ordinary credit institution loans and loans for young farmers.</p>
166	<p>Finanslån. Pengeinstitutlån optaget i udenlandsk valuta. En stor part er dog kronelån, hvor pengeinstituttet har kursrisikoen.</p>	<p>Foreign currency loans. Bank loans in foreign currency.</p>
167	<p>Pengeinstitutlån i øvrigt.</p>	<p>Other bank loans.</p>
168	<p>Varegæld og anden gæld. Herunder bl.a. privat pantebrevsgæld, kapitaliseret aftægt og personlige lån.</p>	<p>Goods liabilities and other debts. Including private mortgage deeds, personal loans and support for former owner of farm.</p>
169	<p>Gældsprocent. Gæld (158) som procent af aktiver i selveje (151).</p>	<p>Ratio of debt. Debts (158) as a percentage of own assets (151).</p>
170	<p>Forpagtningsværdi. Værdi af tilforpagtet jord, bygninger og mælkekvote mv.</p>	<p>Tenancy. Value of rented land, buildings and milk quota.</p>
171	<p>Brugerfamiliens vederlag. Defineres som antal arbejdstimer gange en fastsat timeløn. Timelønnen er 123 kr. for 2000, hvilket er den overenskomstmæssige løn for ansatte i jordbruget.</p>	<p>Family remuneration. Calculated as hourly wages times the number of hours worked by the family. For 2000, the agreed wage was DKK 123 per hour.</p>
172	<p>Rentebelastning. Beregnet som 4% af jordbrugsaktivernes værdi primo (31).</p>	<p>Calculated interest. Estimated as 4% of the capital input at the beginning of the accounting year (31).</p>
173	<p>Ydelse, kg. EK-mælk pr. årsko. Standardiseret mælkeydelse i forhold til fedt- og proteinprocent.</p>	<p>Yield, kg EK-milk per cow. Yield corrected for percentage of fat and protein</p>
174	<p>Pris, øre pr. kg. EK-mælk.</p>	<p>Price, DKK per 100 kg EK-milk.</p>
175	<p>Kartofler. Bruttoudbytte ved salg af kartofler, jf. variabel 45.</p>	<p>Potatoes. Specification of gross output from potatoes from variable no. 45.</p>
176	<p>Gartneriafgrøder. Bruttoudbytte ved salg af grønsager, frugt, bær, blomster samt konservesærter.</p>	<p>Horticultural crops. Gross output from sale of vegetables, fruits, berries, flowers and peas for canning.</p>
177	<p>Øvrige afgrøder. Bruttoudbytte ved salg af afgrøder som f.eks. foderærter og raps. I Serie A indgår den i variabel 45 sammen med 175 og 176.</p>	<p>Additional crops. Gross output from sale of peas for fodder and rape seeds. In Serie A it is included in variable 45 together with 175 and 176.</p>
178	<p>Støtte til økologisk jordbrugsproduktion</p>	<p>Subsidy for organic production</p>
179	<p>Økologiske gødningsstoffer, indkøbt. Gødningsstoffer godkendt til økologisk jordbrugsproduktion.</p>	<p>Organic nutrients, purchased. Nutrients approved for organic production.</p>

English abstract: The economics of organic holdings 2000

Net profit, i.e. profit before remuneration of holder and family, fell by DKK 27,000 to DKK 32,000 per holding (table 1) for all organic holdings. This is due primarily to 8 % higher interest payments compared to 1999. The rise is attributed to DKK 323,000 or 9 % higher debts than in the preceding year.

There are marked differences in development in net profit depending on level of conversion to organic farming. For steady state organic holdings, net profit fell by DKK 68,000 compared to 1999, however, for holdings in conversion net profit rose by DKK 20,000, see table 4.2. The reasons for this difference are larger areas and more animals per holding in conversion than per steady state holding. Furthermore, the composition of output was different. This can be explained by conditions for farmers who want to convert to organic farming. There is more incentive for cropping than for other types of farming, because a special subsidy of DKK 2,000 per hectare is granted during the conversion period of at least two years, plus a basic subsidy of DKK 600 per hectare. On top of this are ordinary subsidies paid to organic as well as conventional farmers. However, there is a maximum of DKK 5,000 per hectare

Whether the holding is in a steady state or in conversion is an important criterion for grouping. However, in the following, emphasis is on comparison between steady state and conventional holdings, whereas holdings in conversion are analysed only peripherally.

Steady state holdings

The account statistics are representative of all 2,411 organic holdings with a utilised agricultural area of 10 hectares or more. Contrary to pig production, milk production is more predominant among steady state holdings compared to conventional. Among steady state holdings, cattle accounted for 57 % of the total production, while pigs and poultry contributed with only 9 %. On conventional holdings, pigs and poultry made up 35 % of the output. The production of organic milk per cow rose by 154 kilograms compared to 1999 while the price of milk remained virtually the same. For conventional holdings, the production of milk per cow fell by 7 kilograms while the price of milk rose by 2 %.

Crops contribute with only a relatively small share of gross output on organic holdings because of small areas with cash crops and large areas with grass and other forage crops. Subsidies are rather large because of special subsidies for organic production.

The distribution of organic holdings is uneven geographically with 21 % of the holdings on the Islands and the remaining 79 % in Jutland (table 4.1). Holdings are larger in Jutland than on the Islands in terms of area as well as gross output. In 2000, gross output per holding was DKK 1,114,000 in Jutland and DKK 744,000 on the Islands.

In spite of large holdings in Jutland, current income per holding was higher on the Islands. In total, current income per holding in Jutland and on the Islands were DKK 392,000 and 462,000 respectively, caused by higher non-farm income on the Islands, on which most of the organic holdings are part-time holdings.

As in 1999, investments were larger on organic than on conventional holdings, and investments were even higher on holdings in conversion than on steady state holdings. Compared to 1999, investments in organic holdings in total fell by 4 % to DKK 365,000, see table 4.3. The decline was due primarily to lower investments in cattle-sheds and equipment. However, net purchase of land and buildings etc. rose from DKK 38,000 in 1999 to DKK 118,000 in 2000.

Internal financing rose by 3 percentage points to 33 % on average for all organic holdings. External financing for all organic holdings was DKK 348,000 per holding or DKK 36,000 less than in 1999. This means a smaller extent of internal financing on organic than on conventional holdings. On conventional holdings, 53 % of the investments were financed internally. This is an increase of DKK 103,000 per holding.

The interest in organic farming is reflected in number of converted holdings, which continues to rise. Compared to 1999, the number of steady state holdings rose by 52 %. In 2000, 1,633 holdings were in the steady state group and 779 were in conversion. The latter were fewer than in 1999, implying that we may approach a more stable number of holdings.

The structural development among organic holdings is characterised by a growing area and milk quota per holding and of investments in new larger buildings. In 2000, the number of organic holdings increased as well. Farmers who decide for conversion to organic farming are generally younger and have holdings that are larger than average (table 4.1).

Full-time and part-time holdings

Out of the 2,411 organic holdings, 1,270 or 53 % were part-time holdings in 2000 (table 5.3) with an average area of 26 hectares and average age of the holder of 47 years. 23 % of the total organic area was on part-time holdings. On part-time conventional holdings, average area is 24 hectares and age of the holder is 52 years and thus older than organic farmers.

The net profit for the average organic part-time holding was DKK –38,000 in 2000 while the total current income was DKK 423,000, see table 5.3. Thus, non-farm income such as wages, pensions and enterprises other than agriculture compensated the low net profit in full.

Part-time holdings are primarily arable. The few livestock on the holdings are mostly for meat production (table 5.1). The labour income per hour from organic part-time holdings was negative, DKK –14, so even with rather high subsidies, cropping is not profitable on small holdings. The fact that many small-scale farmers make most of their income outside the holdings, makes it less risky to do organic farming.

Full-time holdings accounted for 88 % of the total gross output. As shown in table 5.1 and 5.2, 253 holdings with a labour input of 3 annual work units (AWU) or more were responsible for 54 % of the total gross output from organic holdings. The rate of return from organic full-time holdings grouped according to labour input was –0.5, 2.0 and 3.5 % for 1-1.9 AWU, 2-2.9 AWU and 3 AWU or more (table 5.2). The rate of return for part-time holdings was –4.1 %. Labour income per hour increased with size of holding as well. This indicates that, as in conventional farming, there are considerable economies of size in organic farming. This implies a continued trend towards larger holdings, since this is where economies of size can be achieved.

Cropping

In 2000 there were 729 arable steady state holdings, which is 296 or 68 % more than in 1999, see table 6.1. Furthermore, 488 arable holdings were in conversion. Thus, arable holdings made up 2/3 of the total number of holdings in conversion. The area per steady state holding has decreased because the majority of the recently converted holdings are small. Part-time farming is predominant among arable steady state holdings, since 79 % of them were part-time holdings.

To be able to compare results for conventional and steady state organic holdings, a group of comparable conventional holdings has been selected see tables 6.1-6.4. The aim is that size of holding, type of production and age of holder are similar in the two groups. In this way, differences in results can be attributed to the difference in method of production.

The net profit from conventional holdings was DKK 7,000 and thus DKK 72,000 higher than for organic holdings (table 6.2). This is due to DKK 20,000 lower costs and to a DKK 18,000 higher gross output (table 6.2) in spite of higher subsidies for organic farmers. Furthermore, interest payments were higher for organic than for conventional farmers.

As in 1999, the area was used primarily for traditional agricultural crops such as cereals and forage crops. On full-time holdings, horticultural crops and potatoes were grown in addition to those crops.

Gross output and costs for arable holdings fell by DKK 244,000 and 148,000 respectively, corresponding to 36 and 29 %. This led to a decline in net profit of DKK 97,000 compared to 1999 to DKK -65,000 in 2000. Without subsidies of DKK 100,000, net profit would have been this amount lower.

Interest payments increased by 16 % in 2000. Compared to conventional arable holdings, interest payments were 13 % higher. Interest payments rose particularly on full-time holdings. These holdings already paid more than part-time holdings, partly due to higher investments of DKK 308,000 per holding in 2000 (table 6.3) and more new loans.

Milk production

Organic milk production takes place almost exclusively on full-time holdings. As in the analysis of arable holdings, a group of conventional holdings is selected to be able to compare with conventional production, with size of holding and age of holder similar to those of the organic holdings see tables 7.1-7.4. Thus, differences in results are attributed primarily to whether the holding is organic or conventional.

Gross output from steady state dairy holdings was 7 % higher than for conventional holdings. The main reason for this is a 16 % higher milk price. However, costs were 6 % lower for conventional than for steady state holdings, resulting in a 13 % higher net profit for conventional than for steady state holdings with a net profit of DKK 193,000.

For the accounting year 2000, the number of dairy holdings increased by 101 to 502 holdings. The average area rose from 98 to 109 hectares (table 7.1) and number of dairy cows from 80 to 88 per holding from 1999 to 2000, while the value of agricultural assets rose from 8.0 to 9.4 million DKK. Thus, holdings that reached steady state in 1999 were larger than those converted before January 1st, 1999. Production of milk per cow rose by 193 kilograms compared to 1999.

Gross output rose by DKK 223,000 or 10 % from 1999 to 2000. Costs rose by 14 % to DKK 1.6 million. Net profit was DKK 193,000 compared to DKK 234,000 in 1999. The lower net profit was due primarily to the fact that less than 50 % of the organic milk was actually sold to the consumer as organic milk. Therefore, a special supplement was not paid to the organic milk producers. Still, the average organic milk price was almost unchanged from 1999 to 2000. The reason for the low percentage of sales as organic milk is a sharper rise in production than in demand for organic milk.

Among costs, particularly feed increased and thus affected net profit in a negative way.

Compared to 1999, savings rose from -20,000 to -3,000 DKK, due in particular to 32 % lower personal taxes.

Holdings with large herds of 80 dairy cows or more were predominant since their share of the total population of organic dairy holdings was 62 %, their share of gross output was 77 % and of net profit 70 %. (tables 7.1 and 7.2). The rate of return for holdings with less than 80 dairy cows was 1.3 % and for holdings with 80 dairy cows or more 3.3 %. For all organic dairy holdings, the rate of return was 2.8 % compared to 3.1 % in 1999. However, the rate of return is still higher than the 2.3 % for conventional holdings, see table 7.2. Labour income rose with size of holding as well.