

Fødevareøkonomisk Institut

Serie F nr. 11

Fiskeri- regnskabsstatistik 2005

Account Statistics for Fishery 2005

København 2006

**Signatur-
forklaring**

- Nul eller mindre end ½ af den anvendte enhed
- Tal kan efter sagens natur ikke forekomme
- .. Oplysning for usikker, giver ingen mening eller udeladt af diskretionshensyn
- ... Oplysning foreligger ikke
- Vandret eller lodret streg markerer databrud i en tidsserie. Oplysningerne fra før og efter databruddet er ikke fuldt sammenlignelige

Som følge af afrunding kan summen af tallene i tabellerne afvige fra totalen

Symbols

- Nil or less than half the final digit shown
- Not applicable
- .. Available information not conclusive or not disclosable
- ... Data not available
- Horizontal or vertical line indicates break in series, which means that data before and after break in series are not fully comparable

Due to rounding, the figures given for individual items do not necessarily add up the corresponding totals shown.

Indholdsfortegnelse:

Forord	4
Fiskeriets driftsresultat 2005.....	5
Bruttoudbytte.....	6
Arbejds- og kapitalindsats.....	8
Driftsomkostninger	8
Fartøjsgruppering i statistikken.....	9
Små og mindre fartøjer.....	10
Store fartøjer.....	12
Sammenligning mellem fartøjstyper	13
Specialfiskerier.....	15
Renter, investering og kapital	16
Renter	16
Investering og kapital	16
Aktiver og passiver	17
Regioner 2005.....	18
Vest- og Nordjylland.....	18
Øvrige Jylland og Øerne	19
Fiskerifamiliens økonomi 2005	20
Forbrug og opsparing	20
Private aktiver og passiver	20
Bierhvervs- og deltidsfiskeri	21
Tabelfortegnelse	23
Materialeudvælgelse og beregningsmetode.....	27
Ordforklaring	50
English abstract: Danish fishery 2005	60
Revisionsfirmaer, der har bidraget med 3 eller flere regnskaber	64

Forord

Den foreliggende regnskabsstatistik, der vedrører kalenderåret 2005, er udarbejdet på grundlag af oplysninger fra 303 fiskerivirksomheder, der er repræsentativt udvalgt fra en population, der dækker 97 pct. af sektorens omsætning. Som følge af at statistikken er baseret på en stikprøve, er resultaterne behæftet med usikkerhed, selvom der er tale om et repræsentativt udtræk, der især tager højde for, at de største virksomheder repræsenteres. Som et supplement til regnskabsstatistikken indgår et afsnit om bierhvervs- og deltidsfiskeri, dækkende de resterende 3 pct. af omsætningen i fiskeriet, som er baseret på registerdata fra Fiskeridirektoratet.

Regnskabsstatistikken er grupperet efter fartøjslængde og -type. Denne gruppering anvendes også som grundlag for de administrative inddelinger af fiskerflåden i Danmark, ligesom grupperingen benyttes i det fælles grundlag for dataindsamling, jf. EU's forordning 1639/2001.

De tidligere grupperinger på økonomiske størrelsesklasser og driftsformer er fortsat tilgængelige via instituttets hjemmeside www.foi.dk, hvorfra der også er adgang til regnskabsdata for 2004 og tidligere år.

I tilknytning til statistikken behandler en fiskeriøkonomisk arbejdsgruppe aktuelle regnskabsmæssige emner. Gruppen bringes herved en tak for dens medvirken, ligesom der rettes en tak til de fiskere, der har stillet deres regnskab til rådighed, og til de revisorer, der har stået for indberetning til instituttet.

I instituttets statistiske afdeling har Henning Porskrog stået for stikprøvens udvælgelse og vægtning. Regnskabsbearbejdningen er udført af Rasmus Nielsen, Hans Kristian Rømer Westh og Kim Normark Andersen. Arbejdet er koordineret af sidstnævnte, som sammen med statistikchef Vøgg Løwe Nielsen har redigeret publikationen. Benny Balle har forestået layout og udgivelse.

Fødevarerøkonomisk Institut, oktober 2006

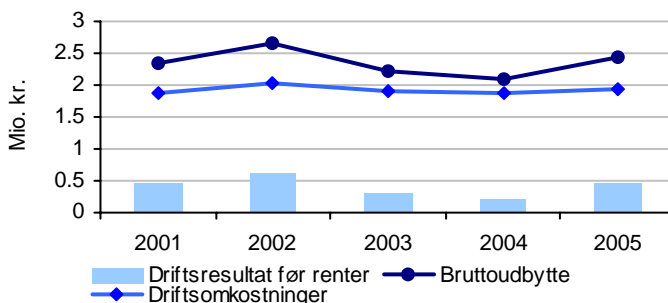
Søren E. Frandsen

Fiskeriets driftsresultat 2005

Driftsresultat på 299.000 kr. pr. virksomhed

Fiskeriets driftsresultat blev på 299.000 kr. pr. virksomhed i 2005. Resultatet fremkommer ved en forbedring af bruttoudbyttet på 325.000 kr. ledsaget af en stigning i driftsomkostningerne på 62.000 kr. og en stigning i nettorenteudgifterne på 6.000 kr. I forhold til året før var der 256.000 kr. mere på bundlinien pr virksomhed.

Figur 1 Driftsresultat før renter, bruttoudbytte og driftsomkostninger pr. virksomhed 2001-2005



Kilde: Tabel 1.2

Driftsresultatet før renter har de seneste 5 år nøje fulgt udviklingen i bruttoudbyttet eftersom de gennemsnitlige driftsomkostninger har ligget på nogenlunde samme niveau, mellem 1,9 og 2,0 mio. kr. pr. virksomhed (se figur 1).

Som følge af det forbedrede resultat udgjorde nettorenteudgifterne kun 38 pct. af driftsresultatet før renter, hvor rentebetalningen i 2004 lagde beslag på 81 pct. af driftsresultatet før renter.

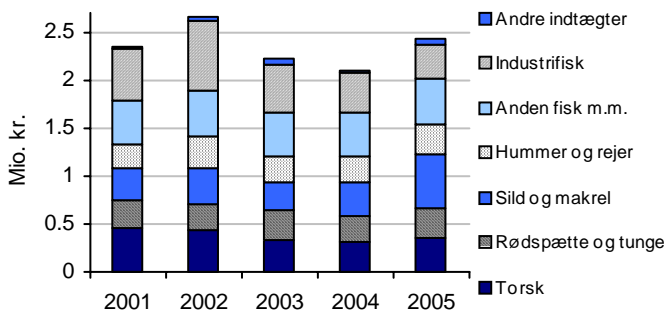
Bruttoudbytte

Bruttoudbyttet steg 15 pct.

Bruttoudbyttet blev på 2,4 mio. kr. pr. virksomhed, svarende til en 15 pct. stigning i forhold til året før. Værdien af landingerne

af fisk, krebs- og bløddyr udgjorde 97,5 pct. af bruttoudbyttet, hvortil kommer driftstilskud og andre fiskeriindtægter på 61.000 kr. pr. virksomhed.

Figur 2 Bruttoudbytte pr. virksomhed fordelt på artsgrupper 2001-2005



Kilde: Tabel 1.2

Bruttoudbyttet af industrifisk faldt med 13 pct.

For fjerde år i træk faldt bruttoudbyttet af industrifisk. I 2005 var faldet på 13 pct., svarende til 55.000 kr. pr. virksomhed, forårsaget af en reduktion af landingerne på 19 pct. samt en mindre prisstigning.

Højere pris for alle fiskearter

Bruttoudbyttet fra konsumfisk blev 21 pct. højere end året før. En væsentlig faktor hertil var en kraftig stigning i bruttoudbyttet fra sild og makrel, hvortil kom prisstigninger på alle de vigtigste konsumfiskearter. Prisudviklingen er af central betydning for indtjeningen i fiskeriet.

Tabel I Gennemsnitspriser for udvalgte arter 2001-2005

	2001	2002	2003	2004	2005	Stigning
						2004-2005
	kr. pr. kilo hel fisk					%
Torsk	15,45	16,10	13,69	13,45	14,96	11
Rødspætte	12,74	12,80	14,24	12,87	13,97	9
Tunge	72,46	67,06	70,05	68,78	73,64	7
Dybvandshummer	70,23	75,09	54,88	48,26	58,77	22
Sild	2,41	2,62	1,91	1,67	2,11	26
Makrel	6,31	6,80	5,63	8,18	12,82	57
Industrifisk	0,75	0,98	0,88	0,73	0,79	9

Kilde: Fiskeridirektoratet

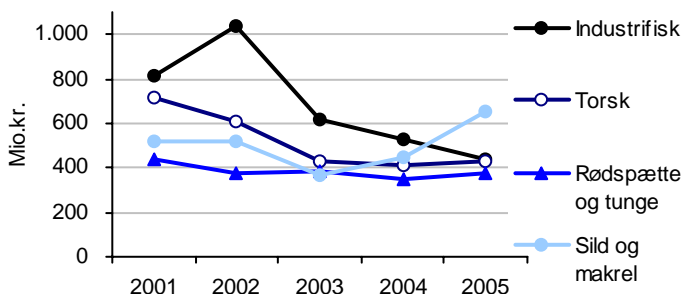
23 pct. af brutto-udbyttet fra sild og makrel

Bruttoudbyttet fra sild og makrel blev på 554.000 kr. pr. virksomhed, en stigning på 54 pct. i forhold til året før. Det skyldes dels øgede landinger af sild, dels en markant prisstigning på makrel. Næsten 23 pct. af bruttoudbyttet kommer fra sild og makrel, der efter en markant fremgang nu har en dominerende plads i det samlede fiskeri.

Torsk udgør 15 pct. af bruttoudbyttet

Landingsværdien pr. fartøj af torsk blev 11 pct. højere end i 2004 som følge af stigende priser. I 2005 kom 15 pct. af bruttoudbyttet svarende til 355.000 kr. pr. virksomhed fra torsk.

Figur 3 Landingsværdi for torsk, rødspætte og tunge, sild og makrel samt industrifisk 2001-2005



Kilde: Fiskeridirektoratet

Bruttoudbyttet fra rødspætte og tunge blev på 319.000 kr. pr. fartøj, hvilket er 20 pct. mere end året før. Stigningen er en følge af bedre priser, og at den noget dyrere tunge udgjorde en større andel af landingerne i 2005.

Fiskeriet efter dybvandshummer og -rejer gav et bruttoudbytte på 308.000 kr. pr. fartøj, hvilket var 46.000 kr. mere end i 2004, en stigning på 18 pct., som følge af prisstigninger.

For muslingefiskeriet var udviklingen i 2005 omvendt, da bruttoindtjeningen faldt 37 pct. som følge af en 33 pct. nedgang i landingerne.

6 pct. færre arbejdsdage

Arbejds- og kapitalindsats

Den samlede arbejdsindsats i 2005 blev opgjort til 408 arbejdsdage pr. virksomhed, jf. tabel 1.1, hvilket var et fald på 28 arbejdsdage svarende til 6 pct. i forhold til året før. 56 pct. af arbejdsdagene blev leveret af hyret besætning og hyret skipper, mens fiskeren selv, sammen med andre parthavere, ydede 35 pct. af arbejdsindsatsen. De sidste 9 pct. var arbejdsdage i øvrigt, som er et indberettet skøn over det samlede antal arbejdsdage på land brugt til vedligeholdelse af fangstredskaber, administration m.v.

Arbejdsindsatsen varierede fra 184 dage i gennemsnit for fartøjer under 12 meter til 1.360 dage for fartøjer over 40 meter, jf. tabel 2.1. Der er en tydelig sammenhæng mellem størrelsen af fartøjerne og brugen af arbejdskraft, dels som følge af forskelle i besætningens størrelse, dels efter hvor mange dage det enkelte fartøj tilbringer på havet. Således har de små fartøjer under 12 meter i gennemsnit været 93 dage på havet, mens de store fartøjer på 24-40 meter har gennemsnitligt været 220 dage på havet, jf. tabel 2.1.

Fiskeriaktiver for 3,7 mio. kr. pr. virksomhed

Fiskeriaktiverne pr. virksomhed var primo 2005 på 3,7 mio. kr., jf. tabel 1.1. For de små fartøjer under 12 meter var værdien af fiskeriaktiverne 660.000 kr., mens der for de store fartøjer over 40 meter, som næsten udelukkende fisker sild, makrel og industrifisk, havde fiskeriaktiver for 38,2 mio. kr. pr. virksomhed, jf. tabel 2.1. For sidstnævnte fartøjer udgjorde værdien af tilkøbte kvoter en væsentlig del af de samlede fiskeriaktiver i 2005.

Udgiften til brændstof steg med 20 pct.

Driftsomkostninger

Den høje pris på dieselolie i 2005 medførte en stigning i brændstofomkostningerne på 20 pct., svarende til 63.000 kr. pr. virksomhed. Det har sandsynligvis bevirket, at der blev holdt igen på vedligeholdelsesomkostningerne, som blev reduceret med 19.000 kr., et fald på 7 pct. i forhold til året før.

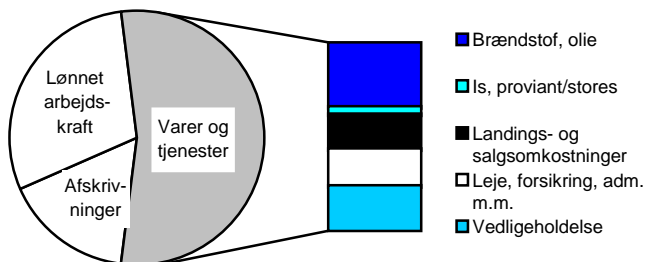
Lønnomkostningerne steg med 9 pct. til trods for færre arbejdsdage, og landings- og salgsmkostningerne med 2 pct.; mens afskrivningerne blev 37.000 kr. mindre pr. virksomhed end i 2004, et fald på 10 pct. Sammenlagt steg driftsomkostningerne pr. virksomhed med 62.000 kr. svarende til 3 pct., jf. tabel 1.2.

I figur 4 vises driftsomkostningernes relative fordeling på omkostningstyper for 2005. Udgiften til lønnet arbejdskraft udgjorde 30 pct. af de samlede omkostninger, afskrivningerne 16 pct. og varer og tjenester de resterende 54 pct.

Vedligeholdelsen betaler de høje brændstof-omkostninger

Andelen af udgifter til brændstof og vedligeholdelse udgjorde henholdsvis 19 og 12 pct. af de samlede omkostninger i 2005. Der er her tale om en omfordeling, idet de samme poster udgjorde henholdsvis 16 og 14 pct. af omkostningerne i 2004.

Figur 4 Driftsomkostninger fordelt på omkostningstyper 2005



Kilde: Tabel 1.2

De andre poster under varer og tjenester i figur 4 er henholdsvis is, proviant/stores med en omkostningsandel på 2 pct., landings- og salgsmkostninger med 10 pct., samt leje, forsikring og administration, der også udgjorde 10 pct. af de samlede omkostninger.

Fartøjsgruppering i statistikken

Regnskabsstatistikken er grupperet efter fartøjslængde og -type. Grupperingen anvendes også i de prognoser for fiskeriets indtjening, der blandt andet offentliggøres i Fiskeriets Økonomi, der udgives årligt af instituttet i april måned.

Overordnet er fartøjerne grupperet i 6 længdegrupper, foruden en gruppe for specialfiskerier, der omfatter muslingefiskeri og hesterejefiskeri. Fordelingen af fartøjerne fremgår af tabel II, der også viser de enkelte gruppers andel af det samlede bruttoudbytte, samt hvorledes bruttoudbyttet pr. fartøj stiger med størrelsen af fartøjerne.

Tabel II Fartøjslængdegrupper, antal fartøjer, andel af population og af bruttoudbytte 2005

Fartøjsgrupper		Antal fartøjer 2005	Andel af fartøjer i %	Bruttoudbytte i 1000 kr. pr. fartøj	Andel af samlet bruttoudbytte i %
Små fartøjer	under 12 m	397	34	566	8
Mindre fartøjer	12-14,9 m	254	22	1 177	11
Mindre fartøjer	15-17,9 m	143	12	2 026	10
Mellemstore fartøjer	18-23,9 m	145	12	2 965	15
Store fartøjer	24-39,9 m	103	9	5 993	22
Store fartøjer	over 40 m	39	3	20 677	28
Specialfiskerier		86	7	2 003	6
I alt		1 167	100	2 433	100

Kilde: Tabel 2.1 og 8.1.

I grupperne for små og mindre fartøjer indgår i alt 794 fartøjer svarende til 68 pct. af det samlede antal fartøjer i populationen. Disse fartøjers bruttoudbytte udgjorde 29 pct. af det samlede bruttoudbytte for fiskeriet i 2005. De små og mindre fartøjer deltager især i konsumfiskeriet og stod for 70 pct. af det samlede bruttoudbytte i torskefiskeriet og 54 pct. af bruttoudbyttet i rødspætte- og tungefiskeriet, jf. tabel 2.1.

Små og mindre fartøjer

23 pct. stigning i driftsresultatet for små fartøjer

Driftsresultatet for gruppen af små fartøjer under 12 meter blev på 168.000 kr., hvilket er 31.000 kr. mere end i 2004, en stigning på 23 pct. jf. tabel III. Bruttoudbyttet steg 12 pct. samtidigt med

en forøgelse af driftsomkostningerne på 10 pct. og et fald i netto-renteudgifterne på 13 pct. Forrentningsprocenten blev på -16 pct. i 2005.

For fartøjer på 12-14,9 meter blev driftsresultatet på 270.000 kr., svarende til en stigning på 41 pct. i forhold til 2004, jf. tabel III. Det øgede driftsresultat er forårsaget af en stigning i bruttoudbyttet på 17 pct., mens driftsomkostningerne kun steg med 10 pct. Forrentningsprocenten for denne gruppe fartøjer blev på -7 pct. i 2005.

Driftsresultatet for fartøjer på 15-17,9 meter steg i forhold til 2004 med 171 pct. til 339.000 kr. i 2005, jf. tabel III. Denne fartøjsgruppe havde en stigning i bruttoudbyttet på 17 pct., men kun en forøgelse af driftsomkostningerne på 6 pct. Yderligere faldt nettorenteudgifterne med 6 pct. Forrentningsprocenten var dog stadig negativ med -1 pct.

Tabel III Sammenligning af udvalgte nøgletal for små og mindre fartøjer 2004 og 2005

Fartøjsgruppe	2004	2005	Ændring fra 2004 til 2005
Små fartøjer - under 12 m	1000 kr.	1000 kr.	Procent
Bruttoudbytte	504	566	12
Driftsomkostninger	344	377	10
Nettorenteudgift	24	21	-13
Driftsresultat	137	168	23
Forrentningsprocent	-23	-16	
Mindre fartøjer - 12-14,9 m			
Bruttoudbytte	1 008	1 177	17
Driftsomkostninger	771	848	10
Nettorenteudgift	45	59	31
Driftsresultat	192	270	41
Forrentningsprocent	-12	-7	
Mindre fartøjer - 15-17,9 m			
Bruttoudbytte	1 729	2 026	17
Driftsomkostninger	1 506	1 596	6
Nettorenteudgift	97	91	-6
Driftsresultat	125	339	171
Forrentningsprocent	-10	-1	

Kilde: Fiskeriregnskabsstatistik 2004 og 2005, tabel 2.1. og 2.2.

Driftsresultat før renter kan ikke dække løn til ejer

Værdien af fiskeriaktiverne var på 0,7 mio. kr. for de små fartøjer primo 2005, og henholdsvis 1,4 og 2,2 mio. kr. pr. virksomhed for de to grupper mindre fartøjer, jf. tabel 2.1. For alle tre

fartøjsgrupper blev forrentningen af den indskudte kapital negativ, dvs. driftsresultatet før renter kunne ikke dække arbejdslønnen (det beregnede vederlag) til ejerne.

Den arbejdstidsopgørelse og lønsats, som anvendes ved beregning af vederlag til ejerne, har således også afgørende indvirkning for beregning af forrentningsprocenten. Det samlede beløb til rådighed for aflønning af arbejdskraft og kapital i de tre fartøjsgrupper var hhv. 189.000, 328.000 og 430.000 kr. pr. virksomhed, jf. tabel 2.1.

Driftsresultat på 180.000 kr. for fartøjer på 18-24 meter

Mellemstore fartøjer

Driftsresultatet steg fra 7.000 til 180.000 kr. pr. virksomhed i 2005 for gruppen af fartøjer på 18-23,9 meter, jf. tabel IV. Det forbedrede driftsresultat fremkommer ved en stigning i bruttoudbyttet på 18 pct., mens driftsomkostningerne steg med 11 pct. De øgede driftsudgifter kan hovedsageligt henføres til en stigning i brændstof- og landingsomkostningerne samt lønudgifterne på henholdsvis 28, 11 og 20 pct. I den modsatte retning trak udgifterne til vedligeholdelse og afskrivninger med et fald på henholdsvis 5 og 7 pct. Nettorenteudgifterne steg med 17 pct., hvilket gav en samlet negativ forrentningsprocent på -2 pct.

Tabel IV Sammenligning af udvalgte nøgletal for mellemstore fartøjer 2004 og 2005

Fartøjsgruppe	2004	2005	Ændring fra 2004 til 2005
Mellemstore fartøjer 18-23,9 m	1000 kr.	1000 kr.	Procent
Bruttoudbytte	2 510	2 965	18
Driftsomkostninger	2 338	2 590	11
Brændstof, olie	365	468	28
Is, proviant/stores	45	48	7
Landings- og salgsomkostninger	261	291	11
Leje, forsikring, administration m.m.	229	243	6
Vedligeholdelse	314	297	-5
Afskrivninger	397	370	-7
Lønudgift, ekskl. løn til ejer(e)	727	874	20
Nettorenteudgift	166	195	17
Driftsresultat	7	180	
Forrentningsprocent	-7	-2	

Kilde: Fiskeriregnskabsstatistik 2004 og 2005, tabel 2.1 og 2.2.

Underskud igen for fartøjer på 24-40 meter

Store fartøjer

Gruppen af fartøjer på 24-39,9 meter fik igen i 2005 et negativt driftsresultat. Denne gang på -531.000 kr. pr. virksomhed. I forhold til 2004 er der dog tale om en forbedring på 338.000 kr. svarende til 39 pct., jf. tabel V.

Den væsentligste årsag til det stigende driftsresultat var et øget bruttoudbytte på 899.000 kr., svarende til 18 pct. af udbyttet fra året før. Driftsomkostningerne steg kun med 11 pct. svarende til 567.000 kr. Den største stigning i udgifterne var til brændstof, landings- og salgsomkostninger samt løn, som blev forøget med henholdsvis 34, 12 og 18 pct. I den modsatte retning trak faldende udgifter til is, proviant/stores, vedligeholdelse og afskrivninger på henholdsvis 19, 3 og 10 pct. Forrentningsprocenten for fartøjer på 24-39,9 meter blev -3 pct.

Tabel V Sammenligning af udvalgte nøgletal for store fartøjer 2004 og 2005

Fartøjsgruppe	Fartøjer på 24-39,9 m			Fartøjer på 40 m og derover		
	2004	2005	%	2004	2005	%
Bruttoudbytte	5 094	5 993	18	13 621	20 677	52
Driftsomkostninger	5 372	5 939	11	12 421	14 892	20
Brændstof, olie	1 113	1 495	34	2 036	2 861	41
Is, proviant/stores	171	139	-19	367	331	-10
Landings- og salgsomkostning	546	612	12	901	966	7
Leje, forsikring, admin. m.m.	430	445	3	1 250	1 650	32
Vedligeholdelse	675	657	-3	1 772	1 730	-2
Afskrivninger	1 015	915	-10	2 539	2 675	5
Lønudgift, ekskl. løn til ejer(e)	1 420	1 678	18	3 555	4 679	32
Nettorenteudgift	591	585	-1	1 623	2 213	36
Driftsresultat	- 869	-531	39	- 423	3 572	
Forrentningsprocent	- 7	-3		4	14	

Kilde: Fiskeriregnskabsstatistik 2004 og 2005, tabel 2.1 og 2.2.

Bruttoudbyttet steg med 52 pct. for fartøjer over 40 meter

For gruppen af fartøjer over 40 meter blev driftsresultatet positivt med et overskud på 3,6 mio. kr., jf. tabel V. Det forbedrede driftsresultat i denne gruppe skyldes, at bruttoudbyttet blev forøget med 52 pct., svarende til 7,1 mio. kr. pr. virksomhed.

Driftsomkostningerne steg med 2,5 mio. kr. svarende til 20 pct. Udgiften til brændstof steg med 41 pct., men også udgifterne til

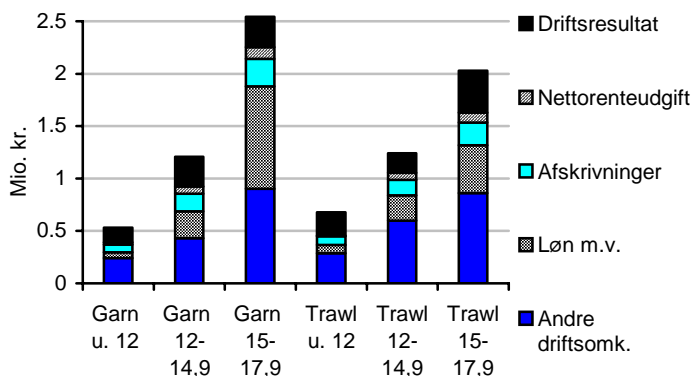
løn, afskrivninger samt leje, forsikring og administration steg med henholdsvis 32, 5 og 32 pct. Udgifter til is, proviant/stores samt vedligeholdelse faldt med henholdsvis 10 og 2 pct. Forrentningsprocenten steg fra 4 pct. i 2004 til 14 pct. i 2005.

Nettorenteudgifterne for fartøjer over 40 meter steg med 36 pct. svarende til 590.000 kr., hvilket bl.a. skyldes en øget låntagning til finansiering af køb af kvoter.

Sammenligning mellem fartøjstyper

Ved sammenligning af driftsresultatet for garnfartøjer og trawlere ses, at for fartøjer under 15 meter fik garnfartøjerne det bedste driftsresultat, mens det for fartøjer på 15-17,9 meter var trawlerne, der klarede sig bedst.

Figur 5 Bruttoudbyttets fordeling på driftsomkostninger og nettorenter for små og mindre fartøjer



Kilde: Tabel 3.1, 3.2, 4.1, 4.2, 5.1 og 5.2

Mindre garnfartøjer 15-17,9 meter har et højere bruttoudbytte end trawlerne, da de hovedsageligt fanger spisefisk af høj værdi, som torsk, rødspætte og tunge, mens trawlerne også lander mindre værdifulde arter som fx industrifisk. På omkostningssiden er der tydelige forskelle på garnfartøjers og trawleres lønomkostninger og brændstofomkostninger.

Forskellen i lønomkostninger skyldes forskelle i udbyttets fordeling mellem fartøj og mandskab, bl.a. som følge af forskellig besætningsstørrelse, fx er lønudgiften på garnfartøjer på 15-17,9 meter mere end dobbelt så stor som for trawlere i samme længdegruppe. Omvendt er brændstofomkostningerne dobbelt så høje for trawlerne som for garnfartøjerne i gruppen 15-17,9 meter, jf. tabel 5.1.

Ved sammenligning mellem fartøjstyper for store fartøjer skiller gruppen "Not/Trawl, andet ≥ 40 m" sig ud med den største positive forrentningsprocent på 22 pct. Både driftsresultat og forrentning var derimod negativ for gruppen af industritrawlere på 24-39,9 meter og på 40 meter og derover. Forskellen beror bl.a. på den gunstige udvikling i fiskeriet af sild og makrel overfor den kraftige tilbagegang for industrifiskeriet, især det fejlslagne fiskeri efter tobis. Se tabel 7.1-7.2 og 8.1-8.2.

Specialfiskerier

Specialfiskerier omfatter hestereje- og muslingefiskeri. Resultaterne fremgår af tabel 8.1 og 8.2.

Tabel VI Sammenligning af udvalgte nøgletal for gruppen af muslinge- og hesterejefartøjer 2004 og 2005

Fartøjsgruppe	Hesterejefartøjer			Muslingefartøjer		
	2004	2005	%	2004	2005	%
Bruttoudbytte	2 238	3 133	40	2 060	1 513	- 27
Driftsomkostninger	1 764	2 167	23	1 196	994	- 17
Brændstof, olie	248	347	40	71	89	25
Is, proviant/stores	31	35	13	8	9	13
Landings- og salgsomkostning	72	102	42	25	38	52
Leje, forsikring, admin. m.m.	177	211	19	158	158	0
Vedligeholdelse	250	225	-10	202	135	- 33
Afskrivninger	250	307	23	208	192	- 8
Lønudgift, ekskl. løn til ejer(e)	736	939	28	525	374	- 29
Nettorenteudgift	105	94	-10	32	- 18	...
Driftsresultat	369	872	36	832	537	- 35
Forrentningsprocent	4	13		26	13	

Kilde: Fiskeriregnskabsstatistik 2004 og 2005, tabel 8.1 og 8.2.

Hesterejefiskeriet opnåede et driftsresultat på 872.000 kr., hvilket var en stigning på 136 pct. i forhold til resultatet for år 2004. Bruttoudbyttet pr. fartøj blev 895.000 kr. større end i 2004, en forøgelse på 40 pct., mens driftsomkostningerne kun steg med 403.000 kr. svarende til 23 pct.

Kun udgiften til vedligeholdelse faldt, mens alle øvrige omkostningsposter blev forøget. Der var et fald i nettorenteudgiften på 10 pct. svarende til 11.000 kr. som bidrog positivt til driftsresultatet. Forrentningsprocenten blev på 13 pct. mod 4 pct. året før.

Driftsresultatet i muslingefiskeriet blev på 537.000 kr. pr. fartøj, hvilket var et fald på 35 pct. Den reducerede indtjening skyldes et fald i bruttoudbyttet på 27 pct., samtidigt med at udgiftsposterne kun faldt med 17 pct. Nettorenterne bidrog positivt til driftsresultatet med en nettoindtægt på 18.000 kr. Forrentningsprocenten blev på 13 pct. mod 26 pct. året før.

Renter, investering og kapital

Renter

Nettorenterne består af renteindtægter fra virksomhedens finansielle aktiver som værdipapirer og indlån fratrukket renteudgifter til fiskeribank, kassekredit og anden gæld m.m. Fiskerivirksomhedernes nettorenter er almindeligvis negative, hvorfor betegnelsen nettorenteudgifter også anvendes.

Der er en tydelig sammenhæng mellem kapitalindsatsen og renteudgifternes indvirkning på driftsresultatet. Af tabel 2.1 og 2.2 ses, at for fartøjer under 15 meter udgjorde nettorenterne under 20 pct. af resultatet før renter, for fartøjer mellem 18 og 23,9 meter var det 52 pct., medens nettorenterne oversteg driftsresultatet før renter for fartøjer på 24-39,9 meter. Nettorenteudgiften var størst for fartøjer over 40 meter med 2,2 mio. kr. pr. fartøj, men som følge af den høje bruttoindtjening udgjorde renteudgifterne her kun 38 pct. af driftsresultatet før renter i 2005.

Den store forskel i renteudgiften mellem grupperne skyldes, at de store investeringer, der kræves for de mellemstore og store fartøjer, ofte nødvendiggør en større låntagning. De mellemstore og store fartøjer er generelt nyere end fartøjerne i grupperne små og mindre fartøjer. Specialfiskerierne omfatter en del ældre fartøjer med lille eller ubetydelig restgæld.

Investering og kapital

De samlede investeringer steg fra 762.000 kr. i 2004 til 835.000 kr. pr. virksomhed i 2005, svarende til en stigning på 10 pct., jf. tabel 1.3. Investeringerne i materielle fiskeriaktiver, bortset fra andre driftsaktiver var på 263.000 kr. pr. virksomhed, hvilket var 38 pct. mindre end investeringerne i år 2004.

Investeringer i andre driftsaktiver viser en stigning fra 304.000 kr. i 2004 til 447.000 kr. pr. virksomhed i 2005. Tallet dækker næsten udelukkende køb af kvoter for fartøjer over 40 meter. Efter fartøjssejere i 2003 fik tildelt individuelle silde- og makrelkvoter er en stigende del af værdien af fiskeriaktiverne overgået fra fartøjsværdi til rettighedsværdi. Regnskabsstatistikens stikprøve for 2005 er ikke nødvendigvis repræsentativ for en opgørelse af investeringer i fiskerirettigheder. Derfor kan fiskeriaktiverne ikke specificeres yderligere på det nuværende grundlag.

Investeringer i værdipapirer og andre finansielle aktiver steg fra 36.000 kr. til 124.000 kr. pr. virksomhed, jf. tabel 1.3. Beløbet indeholder bl.a. eventuelle forudbetalinger til værfter.

Afskrivningerne var i 2005 på 318.000 kr., godt 10 pct. mindre end i 2004. Alligevel blev nettoinvesteringen i materielle fiskeriaktiver negativ, da investeringerne i fartøj og redskaber kun var på 263.000 kr. pr. virksomhed.

Låntagning i Fiskeribanken og Skibskreditfonden blev i 2005 øget med 137.000 kr., mens anden gæld steg med 170.000 kr. Sammenlagt blev gælden øget med 307.000 kr. pr. virksomhed, men den forøgede låntagning er næsten udelukkende sket i gruppen af store fartøjer. Gruppen af fartøjer over 40 meter havde

således en samlet fremmedfinansiering i 2005 på 8,5 mio. kr. pr. virksomhed, jf. tabel 2.2.

Aktiver og passiver

Ved årets udgang var aktivernes samlede værdi 4,6 mio. kr. pr. virksomhed, jf. tabel 1.4. Heraf udgjorde fartøj inklusiv maskiner og elektronisk udstyr 71 pct. svarende til 3,2 mio. kr.

Den samlede gæld udgjorde 3,4 mio. kr. ultimo året, hvilket var 175.000 kr. mere end ultimo 2004. Da aktivernes værdi pr. virksomhed samtidig var 251.000 kr. større end ved udgangen af 2004, blev den resulterende gældsprocent uændret på 75 pct.

Egenkapitalen i fiskerivirksomhederne udgjorde ved årets udgang 1,2 mio. kr. pr. virksomhed. Ved vurderingen af egenkapitalen bør tages i betragtning, at de fleste fiskere har bogført skattemæssige afskrivninger, der overstiger regnskabsstatistikens driftsmæssige afskrivninger. Beskatningen af genvundne afskrivninger ved evt. ophør afhænger dels af virksomhedsformen, dels af fremtidige satser for selskabsskat og personlig indkomstskat, så en opgørelse heraf må bero på et skøn. På basis af skøn fra fiskernes revisorer kan omfanget af udskudt skat anslås til ca. 888.000 kr. pr. virksomhed ultimo 2005.

Regioner 2005

Vest- og Nordjylland

Fiskerivirksomhederne i Vest- og Nordjylland har generelt større fartøjer og større kapitalindsats end i resten af landet. Fiskeriaktiverne primo 2005 var hhv. på 7,3 og 4,1 mio. kr. med en gennemsnitlig fartøjsstørrelse i de to regioner på 162 og 71 BT, jf. tabel 9.1.

Tilsammen hentede fartøjerne fra Vest- og Nordjylland 86 pct. af danske fiskeres samlede bruttoudbytte af industrifisk, og 93

pct. af bruttoudbyttet af sild og makrel. Muslingefiskeriet, som er koncentreret i Vadehavet og Limfjorden, drives næsten udelukkende af vest- og nordjyske fiskere.

Industrifiskeriet har størst betydning for fiskerne i Vestjylland, hvor det udgør 26 pct. af bruttoudbyttet. Sild og makrel samt gruppen anden fisk krebs- og bløddyr udgjorde begge 19 pct., medens rødspætte og tunge udgjorde 17 pct. af bruttoudbyttet. Driftsresultatet for regionens fiskere blev 105.000 kr. pr. virksomhed, og forrentningsprocenten for 2005 blev på 2 pct.

Bruttoudbyttet for fiskerne i Nordjylland var i 2005 meget domineret af sild og makrel, der udgjorde 36 pct. af bruttoudbyttet. Dybvandshummer og -rejer udgjorde 20 pct., gruppen anden fisk, krebs- og bløddyr udgjorde 14 pct. og industrifiskeriet beskæftede 9 pct. af bruttoudbyttet i 2005. Driftsresultatet blev på 490.000 kr. pr. virksomhed med en forrentning af kapitalindsatsen på 8 pct., jf. tabel 9.2.

Øvrige Jylland og øerne

For Øvrige Jylland og Fyn er fartøjerne væsentlig mindre end i Vest- og Nordjylland med en gennemsnitlig tonnage på 23 BT og fiskeriaktiver primo på 1,6 mio. kr., jf. tabel 9.1. De vigtigste arter for regionens fartøjer målt i bruttoudbytte var torsk samt gruppen rødspætte og tunge, som i 2005 begge udgjorde 28 pct. af bruttoudbyttet. Gruppen anden fisk, krebs- og bløddyr udgjorde 25 pct. og dybvandshummer og -rejer samt industrifiskeriet hver 9 pct. af bruttoudbyttet. Driftsresultatet for 2005 blev på 292.000 kr. pr. virksomhed og forrentningsprocenten på -1 pct.

For Sjælland, Lolland, Falster og Møn var fartøjsstørrelsen gennemsnitlig på 19 BT og fiskeriaktiverne primo på 1,1 mio. kr., jf. tabel 9.1. Torsk var den vigtigste art med 39 pct. af bruttoudbyttet. Sild og makrel udgjorde 14 pct., rødspætte og tunge 10 pct. og dybvandshummere 8 pct. af bruttoudbyttet. Driftsresultatet for 2005 blev på 213.000 kr. pr. virksomhed og gav en forrentning af kapitalindsatsen på -7 pct., jf. tabel 9.2.

Fartøjernes størrelse på Bornholm var i gennemsnit 20 BT, og fiskeriaktiverne primo var på 1,4 mio. kr. pr. virksomhed, jf. tabel 9.1. Torsk var meget dominerende med 61 pct. af bruttoudbyttet. Driftsresultatet blev på 229.000 kr. pr. virksomhed, og også her blev forrentningsprocenten negativ med -11 pct. i 2005.

Fiskerfamiliens økonomi 2005

Forbrug og opsparing

Til familieøkonomien overføres indtægten fra fiskeriet, hvilket udgjorde 208.000 kr. i 2005, jf. tabel 10.1. Hertil lægges overskud fra anden virksomhed, lønindtægter, pension og dagpenge m.m. på i alt 183.000 kr. samt overskud fra ejerboligen på 23.000 kr. og fratrækkes private nettorenteudgifter på 24.000 kr. Den løbende indkomst for fiskerfamilien blev dermed 390.000 kr., hvilket er 174.000 kr. mere end året før.

Tabel VII Indkomst, forbrug og opsparing pr. fiskerfamilie 2001-2005

	2001	2002	2003	2004	2005
	----- 1 000 kr. pr. familie -----				
Indtægt fra fiskerivirksomheden	226	371	139	61	208
Overskud anden virksomhed	12	14	26	13	14
Andre lønindtægter	122	126	133	117	145
Pension, dagpenge m.m.	19	18	25	30	24
Overskud, ejerbolig	40	42	31	23	23
Nettorenteudgifter	30	31	28	28	24
Løbende indkomst	389	540	326	216	390
Personlig skatter	154	167	159	127	138
Privatforbrug	280	327	320	299	282
Løbende opsparing	-44	46	-153	-210	-30

Kilde: Tabel 10.1

Privatforbruget var i 2005 på 282.000 kr., hvilket er 17.000 kr. mindre end for 2004. De personlige skatter steg med 11.000 kr. fra 127.000 kr. i 2004 til 138.000 kr. i 2005. Den højere løbende indkomst har således ikke medført en stigning i privatforbruget, men derimod betydet en mindre negativ løbende opsparing, der i 2005 udgjorde -30.000 kr. pr. fiskerfamilie.

Hovedparten af fiskere/fiskerivirksomheder med omsætning under tærskelniveauet er bierhvervs- eller deltidsfiskere. 715 havde en omsætning under momsgrænsen på 50.000 kr. I alt 1.005 fiskere med omsætning under tærskelniveauet havde fartøjer på under 10 meters længde, medens kun 13 havde fartøjer på over 12 meters længde. Gruppen ”kortvarig drift” omfatter fartøjer, som har været registreret tilhørende ejeren i under 6 måneder, hvorfor der her kan optræde større fartøjer. 26 af fartøjerne i gruppen ”kortvarig drift” havde en omsætning over tærskelniveauet.

Det ses i tabel VIII at den samlede omsætning fra enhederne under tærskelniveauet udgør 3,1 pct. af landingsværdien for dansk fiskeri i 2005. For nogle arter er de små enheders andel af omsætningen større. Det gælder bl.a. for torsk, hvor de små enheder bidrager med 5,3 pct. af omsætningen, og ikke mindst ål, hvor 24 pct. af omsætningen er fra de små fiskere/fiskerivirksomheder.

Da regnskabsstatistikens opgørelse af fiskeriet under tærskelniveauet gennemføres på basis af foreløbige tal fra Fiskeridirektoratet, kan der opstå afvigelser, når de endelige tal foreligger.

Tabelfortegnelse

Alle virksomheder:

- 1.1 Struktur, faktorindsats og produktion 2001-2005.
- 1.2 Driftsresultat 2001-2005.
- 1.3 Investeringer, finansiering og egenkapitalforskydninger 2001-2005.
- 1.4 Aktiver og passiver, lønningsevne og rentabilitet 2001-2005.

Fartøjslængdegrupper:

- 2.1 Driftsresultat før renter.
- 2.2 Renter, investeringer, kapitalforskydninger og status.

Fartøjstypegrupper:

- 3.1 Fartøjer under 12 meter. Driftsresultat før renter.
- 3.2 Renter, investeringer, kapitalforskydninger og status.
- 4.1 Fartøjer fra 12 til 14,9 meter. Driftsresultat før renter.
- 4.2 Renter, investeringer, kapitalforskydninger og status.
- 5.1 Fartøjer fra 15 til 17,9 meter. Driftsresultat før renter.
- 5.2 Renter, investeringer, kapitalforskydninger og status.
- 6.1 Fartøjer fra 18 til 23,9 meter. Driftsresultat før renter.
- 6.2 Renter, investeringer, kapitalforskydninger og status.
- 7.1 Fartøjer fra 24 til 39,9 meter Driftsresultat før renter.
- 7.2 Renter, investeringer, kapitalforskydninger og status.
- 8.1 Fartøjer over 40 meter og specialfiskerier. Driftsresultat før renter.
- 8.2 Renter, investeringer, kapitalforskydninger og status.

Regioner:

- 9.1 Driftsresultat før renter.
- 9.2 Renter, investeringer, kapitalforskydninger og status.

Fiskerfamiliens økonomi:

- 10.1 Alle familier. Fiskerfamiliens økonomi 2001-2005.
- 10.2 Fartøjslængdegrupper. Fiskerfamiliens økonomi.
- 10.3 Regioner. Fiskerfamiliens økonomi.

Tabel 1.1 Alle virksomheder
Struktur, faktorindsats og produktion 2001-2005
 All firms. Structure of industry, factor input and production

	2001	2002	2003	2004	2005
1 Antal virksomheder i populationen	1 515	1 409	1 244	1 242	1 167
2 Antal virksomheder i stikprøven	333	331	311	311	303
FORDELT EFTER ANTAL FARTØJER:	----- pct. af virksomheder -----				
3 Virksomheder alene med fartøjer under 5 BT	4	3	7	6	8
4 Med 1 fartøj på eller over 5 BT	93	96	93	94	92
5 Med 2 eller flere fartøjer på eller over 5 BT	2	1	-	-	-
FORDELT EFTER SAMLET TONNAGE:					
6 Under 50 BT	79	78	72	70	73
7 50 - 199 BT	11	12	17	19	18
8 200 BT og derover	10	10	11	10	9
FORDELT EFTER FARTØJSAKTIVITET:					
9 Under 100 havdage pr. fartøj	13	12	16	14	22
10 100 - 149 havdage pr. fartøj	22	29	25	33	32
11 150 - 199 havdage pr. fartøj	39	35	34	30	28
12 200 - 249 havdage pr. fartøj	15	18	17	16	14
13 250 havdage og derover pr. fartøj	10	6	8	6	4
INDSATS AF PRODUKTIONSFAKTORER:	----- pr. virksomhed -----				
14 Fiskeriaktiver, primo, 1 000 kr.	3 060	3 231	3 451	3 373	3 657
15 Samlet bruttotonnage	64	65	70	73	70
16 Forbrug af brændstof, 1 000 liter	131	132	149	138	123
17 Antal havdage for fartøjer	165	161	157	153	140
18 Andre aktivitetsdage for fartøjer	40	40	37	34	29
19 ARBEJDSDAGE I ALT	491	482	477	436	408
20 Havdage, fiskeren/ejeren	148	142	139	131	123
21 Havdage, parthavere/mødejere	20	16	21	19	19
22 Havdage, hyret skipper	20	20	25	23	21
23 Havdage, hyret besætning	257	262	253	227	208
24 Arbejdsdage i øvrigt	47	42	39	36	37
25 FISKERI I ALT	984	1 014	830	863	767
26 Torsk	29	27	25	24	24
27 Rødspætte og tunge	19	17	18	17	17
28 Sild og makrel	109	103	115	128	165
29 Dybvandshummer og -rejer	5	7	8	7	7
30 Blåmusling	81	80	75	85	57
31 Anden fisk, krebs- og bløddyr	25	35	33	37	38
32 Industrifisk	715	747	557	565	460

Tabel 1.2 Alle virksomheder
Driftsresultat 2001-2005
All firms. Financial results

	2001	2002	2003	2004	2005
	----- 1 000 kr. pr. virksomhed -----				
33 BRUTTOUDBYTTE	2 354	2 653	2 220	2 108	2 433
34 Torsk	464	433	342	318	355
35 Rødspætte og tunge	289	265	299	267	319
36 Sild og makrel	329	378	297	359	554
37 Dybvandshummer og -rejer	252	329	265	261	308
38 Blåmusling	116	105	81	83	52
39 Anden fisk, krebs- og bløddyr	337	370	377	374	425
40 Industrifisk	544	737	500	414	359
41 Andre fiskeriindtægter	19	29	21	26	54
42 Driftstilskud	3	2	15	-	4
43 Andre kilder	2	6	23	5	3
44 DRIFTSOMKOSTNINGER	1 885	2 035	1 911	1 889	1 951
45 Brændstof, olie	256	244	270	307	370
46 Is, proviant/stores	48	52	52	47	41
48 Mægler, bro- og havnepenge	51	57	48	45	51
49 Halleje, samlecentral og auktion	70	71	68	66	75
50 Emballage (kasseleje), køling og fragt	14	15	14	13	12
51 Losningsudgifter	69	67	61	62	50
52 P.O. tilsvær	5	5	5	6	6
53 Leje af anlæg og udstyr	4	7	9	9	9
54 Vedligeholdelse, fartøj, skrog m.m.	90	105	95	81	79
55 Vedligeholdelse, maskiner og spil	91	98	88	84	78
56 Vedligeholdelse, elektronisk udstyr	36	37	37	34	31
57 Vedligeholdelse, fangstredskaber	45	47	47	52	41
58 Vedligeholdelse, andre driftsaktiver	9	11	11	12	14
59 Forsikring, fartøj og redskaber m.v.	67	75	84	86	84
60 Andre forsikringer	4	4	5	6	7
61 Administration m.v.	44	48	52	51	58
64 Driftsmæssig brug af bil, telefon m.v.	17	18	20	19	19
65 Andre tjenesteydelser	21	24	25	23	27
66 Afskrivninger, fartøj, skrog m.m.	94	99	99	111	108
67 Afskrivninger, maskiner og spil	86	88	90	85	79
68 Afskrivninger, elektronisk udstyr	60	55	55	55	43
69 Afskrivninger, fangstredskaber	93	97	91	97	81
70 Afskrivninger, andre driftsaktiver	6	8	9	7	8
71 Lønudgift, ekskl. løn til ejer(e)	606	702	577	532	581
74 DRIFTSRESULTAT FØR RENTER	469	618	309	219	481
83 NETTORENTER	-156	-153	-157	-176	-182
84 Renteindtægter	13	15	15	12	19
85 Renteudgifter	166	168	173	188	201
86 Overskud til passive parthavere	3	1	-	-	-
80 DRIFTSRESULTAT	313	465	152	43	299

Tabel 1.3 Alle virksomheder
Investeringer, finansiering og egenkapitalforskydninger 2001-2005

All firms. Investments, financing, and net capital changes

	2001	2002	2003	2004	2005
INVESTERINGER OG FINANSIERING:	----- 1 000 kr. pr. virksomhed -----				
91 INVESTERINGER	313	380	439	762	835
93 Fartøj, skrog m.m.	73	98	117	256	132
94 Maskiner og spil	78	50	83	52	46
95 Elektronisk udstyr	37	43	54	20	14
96 Fangstredskaber	86	97	79	94	71
97 Andre driftsaktiver	4	15	125	304	447
102 Værdipapirer	7	3	-9	-2	39
103 Andre finansielle aktiver	29	75	-9	38	86
106 FREMMEDFINANSIERING	-25	-24	268	716	307
107 Fiskeribanken og Skibskreditfonden	40	-42	60	164	137
109 Gæld til passive parthavere	-1	-	-3	-1	-3
111 Gæld i øvrigt	-65	18	211	553	173
112 EGENFINANSIERING	338	404	170	46	528
113 Afskrivning, fiskeriaktiver	340	347	343	355	318
115 Egenfinansiering i øvrigt	- 2	57	-173	-309	210
	----- 1 000 kr. pr. virksomhed -----				
116 EGENKAPITAL, PRIMO	1 029	1 186	1 424	1 253	893
117 NOMINELLE KAPITALÆNDRINGER	83	23	40	128	32
119 Fiskeriaktiver	69	62	34	181	32
122 Finansielle aktiver	1	-4	3	4	4
123 Nominelle kapitalændringer på gæld	13	-36	4	- 56	- 4
124 ANDRE KAPITALÆNDRINGER	14	1	34	- 2	29
125 Engangstilskud	27	21	32	4	1
127 Andre engangsposter	-17	-20	-1	-6	27
130 Akkord på gæld	5	-	3	-	-
190 Indskud i fiskerivirksomheden	-18	56	-204	-307	196
131 EGENKAPITAL, ULTIMO	1 108	1 266	1 295	1 073	1 150

Tabel 1.4 Alle virksomheder
Aktiver og passiver, lønningsevne og rentabilitet 2001-2005

All firms. Assets, liabilities, labour income, and economic return

	2001	2002	2003	2004	2005
	----- 1 000 kr. pr. virksomhed -----				
132 AKTIVER, ULTIMO	3 377	3 630	3 969	4 315	4 566
133 Fartøjer, skrog m.m.	1 877	2 046	2 170	2 383	2 328
134 Maskiner og spil	773	786	811	789	715
135 Elektronisk udstyr	251	238	254	233	187
136 Fangstredskaber	115	119	117	133	112
137 Andre driftsaktiver	50	60	247	388	740
140 Værdipapirer	60	58	76	80	91
141 Andre finansielle aktiver	252	323	295	309	394
142 PASSIVER, ULTIMO	3 377	3 630	3 969	4 315	4 566
143 Fiskeribanken og Skibskreditfonden	1 199	1 225	1 325	1 518	1 658
144 Gæld til passive parthavere	16	17	16	3	8
146 Anden gæld	1 054	1 122	1 333	1 721	1 752
147 Egenkapital, ultimo	1 108	1 266	1 295	1 073	1 150
	----- procent -----				
148 Gældsprocent, ultimo	67	65	67	75	75
LØNNINGSEVNE OG RENTABILITET	----- 1 000 kr. pr. virksomhed -----				
74 Driftsresultat før renter	469	618	309	219	481
71 Lønudgift, ekskl. løn til ejer(e)	606	702	577	532	581
76 Beregnet rentebelastning	122	129	138	135	146
77 Lønningsevne	952	1 191	749	616	916
74 Driftsresultat før renter	469	618	309	219	481
75 Beregnet vederlag til ejer(e)	399	391	398	381	374
79 Nettoudbytte	69	227	-88	-162	108
	----- procent -----				
78 Forrentningsprocent	2	7	-3	-5	3

Tabel 2.1 Fartøjslængdegrupper ¹⁾
Driftsresultat før renter

Vessel groups. Financial result

	Under 12 meter	12,0 til 14,9 m	15,0 til 17,9 m	18,0 til 23,9 m	24,0 til 39,9 m	40,0 m og over
1 Antal virksomheder i populationen	397	254	143	145	103	39
2 Antal virksomheder i stikprøven	68	50	45	52	43	21
INDSATS AF PRODUKTIONSFAKTORER	----- pr. virksomhed -----					
14 Fiskeriaktiver, primo, 1 000 kr.	660	1 357	2 213	3 962	10 132	38 204
15 Samlet bruttotonnage	7	18	42	85	232	760
16 Forbrug af brændstof, 1 000 liter	11	41	77	152	511	982
17 Antal havdage for fartøjer	93	140	164	183	220	189
19 Arbejdsdage i alt	184	278	465	607	967	1 360
	----- 1 000 kr. pr. virksomhed -----					
33 BRUTTOUDBYTTE	566	1 177	2 026	2 965	5 993	20 677
34 Torsk	297	383	511	607	362	-
35 Rødspætte og tunge	87	339	574	702	662	-
36 Sild og makrel	14	21	66	53	99	15 615
37 Dybvandshummer og -rejer	11	181	428	673	1 457	-
38 Blåmusling	-	-	-	-	-	-
39 Anden fisk, krebs- og bløddyr	133	147	245	605	1 667	60
40 Industrifisk	2	90	189	263	1 721	3 937
41 Andre fiskeriindtægter	18	14	-2	43	20	1 056
42 Driftstilskud	3	-	13	6	1	-
43 Andre kilder	1	2	1	12	5	8
	----- 1 000 kr. pr. virksomhed -----					
44 DRIFTSOMKOSTNINGER	377	848	1 596	2 590	5 939	14 892
45 Brændstof, olie	38	134	241	468	1 495	2 861
46 Is, proviant/stores	11	16	25	48	139	331
47 Landings- og salgsmkostninger	51	127	186	291	612	966
53 Leje af anlæg og udstyr	8	5	7	4	11	70
54 Vedligeholdelse, fartøj, skrog, m.m.	26	43	70	92	200	552
55 Vedligeholdelse, maskiner og spil	23	37	60	87	216	625
56 Vedligeholdelse, elektronisk udstyr	9	16	30	45	79	204
57 Vedligeholdelse, fangstredskaber	9	18	25	59	145	311
58 Vedligeholdelse, andre driftsaktiver	12	12	16	14	17	37
59 Forsikring, fartøj og redskaber m.v.	21	42	73	120	239	539
60 Andre forsikringer	3	5	5	7	8	38
61 Administration m.v.	18	28	44	52	101	655
64 Driftsmæssig brug af bil, telefon m.v.	8	13	18	28	34	91
65 Andre tjenesteydelser	8	14	25	32	52	257
66 Afskrivninger, fartøj, skrog m.m.	19	46	62	111	301	1 118
67 Afskrivninger, maskiner og spil	19	35	54	93	249	592
68 Afskrivninger, elektronisk udstyr	9	19	35	58	118	332
69 Afskrivninger, fangstredskaber	27	38	63	100	239	612
70 Afskrivninger, andre driftsaktiver	3	9	6	8	8	21
71 Lønudgift, ekskl. løn til ejer(e)	54	191	554	874	1 678	4 679
74 DRIFTSRESULTAT FØR RENTER	189	328	430	375	54	5 785

¹⁾ Ekskl. hestereje- og muslingefiskeri. Se tabel 8.1.

Tabel 2.2 Fartøjslængdegrupper¹⁾
Renter, investeringer, kapitalforskydninger og status

Vessel groups. Net profit, investments, and changes in net capital

	Under 12 meter	12,0 til 14,9 m	15,0 til 17,9 m	18,0 til 23,9 m	24,0 til 39,9 m	40,0 m og over
	----- 1 000 kr. pr. virksomhed -----					
83 NETTORENTER	-21	-59	-91	-195	-585	-2 213
84 Renteindtægter	1	3	3	8	13	345
85 Renteudgifter	22	61	94	205	597	2 558
86 Overskud til passive parthavere	-	-	-	- 1	1	-
80 DRIFTSRESULTAT	168	270	339	180	- 531	3 572
75 Beregnet vederlag til ejer(e)	293	424	451	473	375	366
76 Beregnet rentebelastning	26	54	89	158	405	1 528
77 Lønningsevne	217	465	895	1 090	1 327	8 936
	----- procent -----					
78 Forrentningsprocent	-16	-7	-1	-2	-3	14
	----- 1 000 kr. pr. virksomhed -----					
91 INVESTERINGER	88	55	160	197	435	20 568
92 Fiskeriaktiver i alt	82	66	124	155	406	17 377
101 Finansielle aktiver	6	-11	35	42	28	3 192
105 FINANSIERING AF INVESTERINGER	88	55	160	197	435	20 568
107 Fiskeribanken og Skibskreditfonden	-2	-30	5	-15	-228	4 995
108 Fremmedfinansiering i øvrigt	30	-7	-18	-37	415	3 550
113 Afskrivning, fiskeriaktiver	78	147	219	371	914	2 675
115 Egenfinansiering i øvrigt	-18	-54	-46	-123	-666	9 349
116 EGENKAPITAL, PRIMO	392	480	764	749	668	6 967
118 Nom. kapitalændringer, aktiver	7	13	21	20	44	472
123 Nom. kapitalændringer, gæld	-2	-3	-5	-16	6	-3
125 Engangstilskud	-	-	1	6	5	-
126 Øvrige kapitalændringer	-9	1	6	-1	20	867
190 Indskud i fiskerivirksomheden	-7	-49	-38	-77	-624	8 422
131 EGENKAPITAL, ULTIMO	380	442	749	681	119	16 725
	----- 1 000 kr. pr. virksomhed -----					
132 AKTIVER, ULTIMO	763	1 408	2 346	4 080	10 018	60 588
133 Fartøjer, skrog m.m.	384	808	1 384	2 577	6 494	24 499
134 Maskiner og spil	169	281	437	772	2 280	6 071
135 Elektronisk udstyr	52	91	153	237	466	1 592
136 Fangstredskaber	42	55	86	108	293	991
137 Andre driftsaktiver	23	53	78	73	135	20 224
140 Værdipapirer	5	3	5	110	51	1 046
141 Andre finansielle aktiver	88	116	202	203	300	6 166
142 PASSIVER, ULTIMO	763	1 408	2 346	4 080	10 018	60 588
143 Fiskeribanken og Skibskreditfonden	143	495	902	1 992	5 106	19 444
144 Gæld til passive parthavere	-	-	-	14	69	-
146 Anden gæld	240	471	695	1 392	4 725	24 419
147 Egenkapital	380	442	749	681	119	16 725

¹⁾ Ekskl. hestereje- og muslingefiskeri. Se tabel 8.1.

Tabel 3.1 Fartøjer under 12 meter
Driftsresultat før renter

Vessels under 12 metres. Financial result

	Garn/krog	Jolle/ruse	Snur/garn/ trawl	Trawl	I alt
1 Antal virksomheder i populationen	258	66	52	21	397
2 Antal virksomheder i stikprøven	46	15	5	2	68
INDSATS AF PRODUKTIONSAKTIVITETER	----- pr. virksomhed -----				
14 Fiskeriaktiver, primo, 1 000 kr.	598	537	1 062	..	660
15 Samlet bruttotonnage	7	4	9	..	7
16 Forbrug af brændstof, 1 000 liter	10	6	15	..	11
17 Antal havdage for fartøjer	102	62	119	..	93
19 Arbejdsdage i alt	180	244	142	..	184
	----- 1 000 kr. pr. virksomhed -----				
33 BRUTTOUDBYTTE	531	658	575	..	566
34 Torsk	337	129	435	..	297
35 Rødspætte og tunge	107	22	83	..	87
36 Sild og makrel	1	2	-	..	14
37 Dybvandshummer og -rejer	1	-	-	..	11
38 Blåmusling	-	-	-	..	-
39 Anden fisk, krebs- og bløddyr	71	457	38	..	133
40 Industrifisk	-	-	-	..	2
41 Andre fiskeriindtægter	11	45	9	..	18
42 Driftstilskud	2	3	9	..	3
43 Andre kilder	1	-	-	..	1
	----- 1 000 kr. pr. virksomhed -----				
44 DRIFTSOMKOSTNINGER	368	355	419	..	377
45 Brændstof, olie	35	22	56	..	38
46 Is, proviant/stores	14	9	2	..	11
47 Landings- og salgskomkostninger	58	26	49	..	51
53 Leje af anlæg og udstyr	3	17	19	..	8
54 Vedligeholdelse, fartøj, skrog, m.m.	27	21	18	..	26
55 Vedligeholdelse, maskiner og spil	23	19	23	..	23
56 Vedligeholdelse, elektronisk udstyr	9	5	16	..	9
57 Vedligeholdelse, fangstredskaber	10	13	5	..	9
58 Vedligeholdelse, andre driftsaktiver	6	21	25	..	12
59 Forsikring, fartøj og redskaber m.v.	19	20	31	..	21
60 Andre forsikringer	3	5	4	..	3
61 Administration m.v.	18	18	18	..	18
64 Driftsmæssig brug af bil, telefon m.v.	10	9	3	..	8
65 Andre tjenesteydelser	7	7	14	..	8
66 Afskrivninger, fartøj, skrog m.m.	19	14	20	..	19
67 Afskrivninger, maskiner og spil	18	10	34	..	19
68 Afskrivninger, elektronisk udstyr	9	4	17	..	9
69 Afskrivninger, fangstredskaber	24	33	42	..	27
70 Afskrivninger, andre driftsaktiver	3	6	2	..	3
71 Lønudgift, ekskl. løn til ejer(e)	54	76	21	..	54
74 DRIFTSRESULTAT FØR RENTER	163	304	155	..	189

Table 3.2 Fartøjer under 12 meter
Renter, investeringer, kapitalforskydninger og status

Vessels under 12 metres. Net profit, investments, and changes in net capital

	Garn/krog	Jolle/ruse	Snur/garn/ trawl	Trawl	I alt
	----- 1 000 kr. pr. virksomhed -----				
83 NETTORENTER	-22	-9	-38	..	-21
84 Renteindtægter	1	1	-	..	1
85 Renteudgifter	23	10	38	..	22
86 Overskud til passive parthavere	-	-	-	..	-
80 DRIFTSRESULTAT	141	295	117	..	168
75 Beregnet vederlag til ejer(e)	292	330	232	..	293
76 Beregnet rentebelastning	24	21	42	..	26
77 Lønningsevne	193	358	134	..	217
	----- procent -----				
78 Forrentningsprocent	-22	-5	-7	..	-16
	----- 1 000 kr. pr. virksomhed -----				
91 INVESTERINGER	97	66	39	..	88
92 Fiskeriaktiver i alt	102	57	35	..	82
101 Finansielle aktiver	-5	9	4	..	6
105 FINANSIERING AF INVESTERINGER	97	66	39	..	88
107 Fiskeribanken og Skibskreditfonden	-8	-5	29	..	-2
108 Fremmedfinansiering i øvrigt	46	30	-16	..	30
113 Afskrivning, fiskeriaktiver	73	68	115	..	78
115 Egenfinansiering i øvrigt	-14	-26	-89	..	-18
116 EGENKAPITAL, PRIMO	301	565	523	..	392
118 Nom. kapitalændringer, aktiver	7	5	10	..	7
123 Nom. kapitalændringer, gæld	-	-	-18	..	-2
125 Engangstilskud	-	-	-	..	-
126 Øvrige kapitalændringer	-	-54	-2	..	-9
190 Indskud i fiskerivirksomheden	-10	29	-88	..	-7
131 EGENKAPITAL, ULTIMO	298	545	424	..	380
	----- 1 000 kr. pr. virksomhed -----				
132 AKTIVER, ULTIMO	697	778	1 008	..	763
133 Fartøjer, skrog m.m.	374	303	483	..	384
134 Maskiner og spil	158	101	300	..	169
135 Elektronisk udstyr	46	23	124	..	52
136 Fangstredskaber	37	70	42	..	42
137 Andre driftsaktiver	18	33	42	..	23
140 Værdipapirer	1	16	10	..	5
141 Andre finansielle aktiver	63	232	6	..	88
142 PASSIVER, ULTIMO	697	778	1 008	..	763
143 Fiskeribanken og Skibskreditfonden	153	51	269	..	143
144 Gæld til passive parthavere	-	-	-	..	-
146 Anden gæld	247	183	315	..	240
147 Egenkapital	298	545	424	..	380

Tabel 4.1 Fartøjer fra 12 til 14,9 meter
Driftsresultat før renter

Vessels from 12 to 14.9 metres. Financial result

	Garn/krog	Snur/garn/ trawl	Snurrevod	Trawl	I alt
1 Antal virksomheder i populationen	68	47	15	124	254
2 Antal virksomheder i stikprøven	11	5	3	31	50
INDSATS AF PRODUKTIONSAKTØRER					
	----- pr. virksomhed -----				
14 Fiskeriaktiver, primo, 1 000 kr.	1 449	1 037	..	1 429	1 357
15 Samlet bruttotonnage	18	13	..	20	18
16 Forbrug af brændstof, 1 000 liter	27	19	..	60	41
17 Antal havdage for fartøjer	130	113	..	157	140
19 Arbejdsdage i alt	262	234	..	301	278
	----- 1 000 kr. pr. virksomhed -----				
33 BRUTTOUDBYTTE	1 208	890	1 405	1 240	1 177
34 Torsk	308	367	..	448	383
35 Rødspætte og tunge	603	368	..	138	339
36 Sild og makrel	-	-	..	43	21
37 Dybvandshummer og -rejer	-	1	..	371	181
38 Blåmusling	-	-	..	-	-
39 Anden fisk, krebs- og bløddyr	111	153	..	127	147
40 Industrifisk	175	-	..	87	90
41 Andre fiskeriindtægter	9	-	..	22	14
42 Driftstilskud	-	-	..	-	-
43 Andre kilder	2	-	..	4	2
	----- 1 000 kr. pr. virksomhed -----				
44 DRIFTSOMKOSTNINGER	855	492	..	988	848
45 Brændstof, olie	86	62	..	192	134
46 Is, proviant/stores	10	21	..	19	16
47 Landings- og salgskomkostninger	113	114	..	132	127
53 Leje af anlæg og udstyr	8	1	..	6	5
54 Vedligeholdelse, fartøj, skrog, m.m.	42	31	..	49	43
55 Vedligeholdelse, maskiner og spil	23	31	..	46	37
56 Vedligeholdelse, elektronisk udstyr	15	2	..	23	16
57 Vedligeholdelse, fangstredskaber	17	23	..	14	18
58 Vedligeholdelse, andre driftsaktiver	13	10	..	8	12
59 Forsikring, fartøj og redskaber m.v.	42	29	..	47	42
60 Andre forsikringer	6	3	..	6	5
61 Administration m.v.	30	30	..	25	28
64 Driftsmæssig brug af bil, telefon m.v.	16	7	..	15	13
65 Andre tjenesteydelser	11	10	..	16	14
66 Afskrivninger, fartøj, skrog m.m.	51	46	..	44	46
67 Afskrivninger, maskiner og spil	31	18	..	43	35
68 Afskrivninger, elektronisk udstyr	18	5	..	24	19
69 Afskrivninger, fangstredskaber	59	19	..	34	38
70 Afskrivninger, andre driftsaktiver	8	24	..	4	9
71 Lønudgift, ekskl. løn til ejer(e)	257	5	..	241	191
74 DRIFTSRESULTAT FØR RENTER	353	397	..	252	328

Tabel 4.2 Fartøjer fra 12 til 14,9 meter
Renter, investeringer, kapitalforskydninger og status

Vessels from 12 to 14.9 metres. Net profit, investments, and changes in net capital

	Garn/krog	Snur/garn/ trawl	Snurrevod	Trawl	I alt
	----- 1 000 kr. pr. virksomhed -----				
83 NETTORENTER	-68	-45	..	-65	-59
84 Renteindtægter	9	-	..	1	3
85 Renteudgifter	77	45	..	66	61
86 Overskud til passive parthavere	-	-	..	-	-
80 DRIFTSRESULTAT	285	353	..	187	270
75 Beregnet vederlag til ejer(e)	374	478	..	421	424
76 Beregnet rentebelastning	58	41	..	57	54
77 Lønningsevne	553	361	..	436	465
	----- procent -----				
78 Forrentningsprocent	-1	-8	..	-12	-7
	----- 1 000 kr. pr. virksomhed -----				
91 INVESTERINGER	86	7	..	40	55
92 Fiskeriaktiver i alt	102	14	..	57	66
101 Finansielle aktiver	-16	-6	..	-17	-11
105 FINANSIERING AF INVESTERINGER	86	7	..	40	55
107 Fiskeribanken og Skibskreditfonden	41	-55	..	-59	-30
108 Fremmedfinansiering i øvrigt	-54	-6	..	18	-7
113 Afskrivning, fiskeriaktiver	167	112	..	149	147
115 Egenfinansiering i øvrigt	-67	-44	..	-67	-54
116 EGENKAPITAL, PRIMO	653	249	..	378	480
118 Nom. kapitalændringer, aktiver	13	9	..	15	13
123 Nom. kapitalændringer, gæld	-	-	..	-6	-3
125 Engangstilskud	-	-	..	-	-
126 Øvrige kapitalændringer	3	-	..	-	1
190 Indskud i fiskerivirksomheden	-72	-46	..	-53	-49
131 EGENKAPITAL, ULTIMO	597	212	..	333	442
	----- 1 000 kr. pr. virksomhed -----				
132 AKTIVER, ULTIMO	1 584	1 069	..	1 432	1 408
133 Fartøjer, skrog m.m.	895	650	..	829	808
134 Maskiner og spil	261	151	..	332	281
135 Elektronisk udstyr	109	27	..	101	91
136 Fangstredskaber	79	20	..	49	55
137 Andre driftsaktiver	54	98	..	41	53
140 Værdipapirer	2	-	..	5	3
141 Andre finansielle aktiver	185	121	..	75	116
142 PASSIVER, ULTIMO	1 584	1 069	..	1 432	1 408
143 Fiskeribanken og Skibskreditfonden	416	575	..	564	495
144 Gæld til passive parthavere	-	-	..	-	-
146 Anden gæld	571	281	..	536	471
147 Egenkapital	597	212	..	333	442

Table 5.1 Fartøjer fra 15 til 17,9 meter
Driftsresultat før renter

Vessels from 15 to 17.9 metres. Financial result

	Garn/krog	Snur/garn/ trawl	Snurrevod	Trawl	I alt
1 Antal virksomheder i populationen	31	12	18	82	143
2 Antal virksomheder i stikprøven	9	5	5	26	45
INDSATS AF PRODUKTIONSAKTØRER					
	----- pr. virksomhed -----				
14 Fiskeriaktiver, primo, 1 000 kr.	2 267	2 102	1 665	2 329	2 213
15 Samlet bruttotonnage	51	41	32	40	42
16 Forbrug af brændstof, 1 000 liter	45	70	34	99	77
17 Antal havdage for fartøjer	160	134	142	175	164
19 Arbejdsdage i alt	642	303	426	429	465
	----- 1 000 kr. pr. virksomhed -----				
33 BRUTTOUDBYTTE	2 543	1 278	1 618	2 029	2 026
34 Torsk	761	568	307	453	511
35 Rødspætte og tunge	1 451	43	1 133	198	574
36 Sild og makrel	-	157	-	92	66
37 Dybvandshummer og -rejer	-	165	-	723	428
38 Blåmusling	-	-	-	-	-
39 Anden fisk, krebs- og bløddyr	331	96	176	250	245
40 Industrifisk	-	172	-	305	189
41 Andre fiskeriindtægter	-26	77	2	-6	-2
42 Driftstilskud	26	-	-	13	13
43 Andre kilder	-	-	-	1	1
	----- 1 000 kr. pr. virksomhed -----				
44 DRIFTSOMKOSTNINGER	2 142	1 077	1 277	1 535	1 596
45 Brændstof, olie	153	216	110	306	241
46 Is, proviant/stores	36	11	24	23	25
47 Landings- og salgskomkostninger	254	137	161	172	186
53 Leje af anlæg og udstyr	6	2	8	8	7
54 Vedligeholdelse, fartøj, skrog, m.m.	104	40	70	61	70
55 Vedligeholdelse, maskiner og spil	71	31	45	64	60
56 Vedligeholdelse, elektronisk udstyr	32	10	29	32	30
57 Vedligeholdelse, fangstredskaber	26	11	30	26	25
58 Vedligeholdelse, andre driftsaktiver	22	19	27	11	16
59 Forsikring, fartøj og redskaber m.v.	91	38	65	72	73
60 Andre forsikringer	6	1	-	7	5
61 Administration m.v.	54	65	33	40	44
64 Driftsmæssig brug af bil, telefon m.v.	21	10	25	17	18
65 Andre tjenesteydelser	25	13	24	26	25
66 Afskrivninger, fartøj, skrog m.m.	65	58	54	63	62
67 Afskrivninger, maskiner og spil	42	59	50	58	54
68 Afskrivninger, elektronisk udstyr	28	25	23	41	35
69 Afskrivninger, fangstredskaber	122	45	32	49	63
70 Afskrivninger, andre driftsaktiver	4	9	-	8	6
71 Lønudgift, ekskl. løn til ejer(e)	978	278	467	453	554
74 DRIFTSRESULTAT FØR RENTER	401	201	341	494	430

Tabel 5.2 Fartøjer fra 15 til 17,9 meter
Renter, investeringer, kapitalforskydninger og status

Vessels from 15 to 17.9 metres. Net profit, investments, and changes in net capital

	Garn/krog	Snur/garn/ trawl	Snurrevod	Trawl	I alt
	----- 1 000 kr. pr. virksomhed -----				
83 NETTORENTER	-111	-72	-56	-94	-91
84 Renteindtægter	5	1	6	2	3
85 Renteudgifter	115	73	63	96	94
86 Overskud til passive parthavere	-	-	-	-	-
80 DRIFTSRESULTAT	291	128	285	400	339
75 Beregnet vederlag til ejer(e)	316	326	451	521	451
76 Beregnet rentebelastning	91	84	67	93	89
77 Lønningsevne	1 289	395	742	853	895
	----- procent -----				
78 Forrentningsprocent	4	-6	-7	-1	-1
	----- 1 000 kr. pr. virksomhed -----				
91 INVESTERINGER	65	114	106	214	160
92 Fiskeriaktiver i alt	126	117	108	128	124
101 Finansielle aktiver	-61	-3	-2	86	35
105 FINANSIERING AF INVESTERINGER	65	114	106	214	160
107 Fiskeribanken og Skibskreditfonden	33	4	-35	3	5
108 Fremmedfinansiering i øvrigt	38	-3	-161	-10	-18
113 Afskrivning, fiskeriaktiver	262	195	159	219	219
115 Egenfinansiering i øvrigt	-267	-83	143	1	-46
116 EGENKAPITAL, PRIMO	673	980	912	735	764
118 Nom. kapitalændringer, aktiver	18	27	16	23	21
123 Nom. kapitalændringer, gæld	-11	-	-	-5	-5
125 Engangstilskud	-	-	-	2	1
126 Øvrige kapitalændringer	32	-	-1	-2	6
190 Indskud i fiskerivirksomheden	-271	-70	138	16	-38
131 EGENKAPITAL, ULTIMO	441	937	1 065	768	749
	----- 1 000 kr. pr. virksomhed -----				
132 AKTIVER, ULTIMO	2 392	2 104	1 937	2 454	2 346
133 Fartøjer, skrog m.m.	1 428	1 232	1 026	1 468	1 384
134 Maskiner og spil	361	506	454	452	437
135 Elektronisk udstyr	143	141	72	177	153
136 Fangstredskaber	162	64	71	64	86
137 Andre driftsaktiver	56	100	6	99	78
140 Værdipapirer	-	3	-	8	5
141 Andre finansielle aktiver	242	58	307	185	202
142 PASSIVER, ULTIMO	2 392	2 104	1 937	2 454	2 346
143 Fiskeribanken og Skibskreditfonden	1 045	523	422	1 009	902
144 Gæld til passive parthavere	-	-	-	-	-
146 Anden gæld	906	644	450	676	695
147 Egenkapital	441	937	1 065	768	749

Table 6.1 Fartøjer fra 18 til 23,9 meter
Driftsresultat før renter

Vessels from 18 to 23.9 metres. Financial result

	Garn/krog	Snur/garn/ trawl	Snurrevod	Trawl	I alt
1 Antal virksomheder i populationen	17	5	26	97	145
2 Antal virksomheder i stikprøven	7	1	8	36	52
INDSATS AF PRODUKTIONSAKTØRER					
	----- pr. virksomhed -----				
14 Fiskeriaktiver, primo, 1 000 kr.	3 780	..	2 010	4 055	3 962
15 Samlet bruttotonnage	88	..	60	88	85
16 Forbrug af brændstof, 1 000 liter	75	..	48	183	152
17 Antal havdage for fartøjer	186	..	158	186	183
19 Arbejdsdage i alt	784	..	529	584	607
	----- 1 000 kr. pr. virksomhed -----				
33 BRUTTOUDBYTTE	3 276	..	2 074	3 058	2 965
34 Torsk	775	..	752	539	607
35 Rødspætte og tunge	1 914	..	992	379	702
36 Sild og makrel	-	..	-	79	53
37 Dybvandshummer og -rejer	-	..	-	964	673
38 Blåmusling	-	..	-	-	-
39 Anden fisk, krebs- og bløddyr	577	..	260	632	605
40 Industrifisk	-	..	-	393	263
41 Andre fiskeriindtægter	-2	..	14	61	43
42 Driftstilskud	-	..	-	10	6
43 Andre kilder	12	..	55	2	12
	----- 1 000 kr. pr. virksomhed -----				
44 DRIFTSOMKOSTNINGER	2 740	..	1 809	2 693	2 590
45 Brændstof, olie	235	..	155	565	468
46 Is, proviant/stores	42	..	49	48	48
47 Landings- og salgsomkostninger	337	..	201	301	291
53 Leje af anlæg og udstyr	2	..	-	6	4
54 Vedligeholdelse, fartøj, skrog, m.m.	86	..	91	91	92
55 Vedligeholdelse, maskiner og spil	88	..	62	90	87
56 Vedligeholdelse, elektronisk udstyr	37	..	28	51	45
57 Vedligeholdelse, fangstredskaber	135	..	30	51	59
58 Vedligeholdelse, andre driftsaktiver	14	..	5	17	14
59 Forsikring, fartøj og redskaber m.v.	93	..	103	125	120
60 Andre forsikringer	1	..	2	10	7
61 Administration m.v.	42	..	62	50	52
64 Driftsmæssig brug af bil, telefon m.v.	35	..	27	27	28
65 Andre tjenesteydelser	33	..	14	36	32
66 Afskrivinger, fartøj, skrog m.m.	91	..	59	112	111
67 Afskrivinger, maskiner og spil	79	..	54	104	93
68 Afskrivinger, elektronisk udstyr	67	..	45	60	58
69 Afskrivinger, fangstredskaber	136	..	68	97	100
70 Afskrivinger, andre driftsaktiver	10	..	3	9	8
71 Lønudgift, ekskl. løn til ejer(e)	1 179	..	753	845	874
74 DRIFTSRESULTAT FØR RENTER	536	..	265	364	375

Tabel 6.2 Fartøjer fra 18 til 23,9 meter
Renter, investeringer, kapitalforskydninger og status

Vessels from 18 to 23.9 metres. Net profit, investments, and changes in net capital

	Garn/krog	Snur/garn/ trawl	Snurrevod	Trawl	I alt
	----- 1 000 kr. pr. virksomhed -----				
83 NETTORENTER	-188	..	-117	-194	-195
84 Renteindtægter	9	..	2	10	8
85 Renteudgifter	197	..	119	204	205
86 Overskud til passive parthavere	-	..	-	-	- 1
80 DRIFTSRESULTAT	348	..	148	171	180
75 Beregnet vederlag til ejer(e)	545	..	422	457	473
76 Beregnet rentebelastning	151	..	80	162	158
77 Lønningsevne	1 564	..	938	1 047	1 090
	----- procent -----				
78 Forrentningsprocent	-	..	-8	-2	-2
	----- 1 000 kr. pr. virksomhed -----				
91 INVESTERINGER	279	..	78	214	197
92 Fiskeriaktiver i alt	276	..	77	151	155
101 Finansielle aktiver	3	..	1	63	42
105 FINANSIERING AF INVESTERINGER	279	..	78	214	197
107 Fiskeribanken og Skibskreditfonden	- 116	..	134	- 12	- 15
108 Fremmedfinansiering i øvrigt	103	..	- 155	- 47	- 37
113 Afskrivning, fiskeriaktiver	383	..	230	381	371
115 Egenfinansiering i øvrigt	- 92	..	- 131	- 109	- 123
116 EGENKAPITAL, PRIMO	1 095	..	152	883	749
118 Nom. kapitalændringer, aktiver	36	..	19	13	20
123 Nom. kapitalændringer, gæld	-	..	2	- 25	- 16
125 Engangstilskud	21	..	-	6	6
126 Øvrige kapitalændringer	-	..	-	- 1	- 1
190 Indskud i fiskerivirksomheden	-71	..	-118	-42	-77
131 EGENKAPITAL, ULTIMO	1 080	..	55	834	681
	----- 1 000 kr. pr. virksomhed -----				
132 AKTIVER, ULTIMO	3 938	..	2 007	4 228	4 080
133 Fartøjer, skrog m.m.	2 614	..	1 145	2 536	2 577
134 Maskiner og spil	659	..	474	844	772
135 Elektronisk udstyr	227	..	136	267	237
136 Fangstredskaber	136	..	69	108	108
137 Andre driftsaktiver	72	..	51	82	73
140 Værdipapirer	-	..	13	161	110
141 Andre finansielle aktiver	230	..	119	231	203
142 PASSIVER, ULTIMO	3 938	..	2 007	4 228	4 080
143 Fiskeribanken og Skibskreditfonden	1 020	..	1 362	1 940	1 992
144 Gæld til passive parthavere	-	..	-	-	14
146 Anden gæld	1 837	..	590	1 454	1 392
147 Egenkapital	1 080	..	55	834	681

Tabel 7.1 Fartøjer fra 24 til 39,9 meter
Driftsresultat før renter

Vessels from 24 til 39,9 metres. Financial result

	Bomtrawl	Snur/garn/ trawl	Trawl, industri	Trawl, andet	I alt
1 Antal virksomheder i populationen	6	4	31	62	103
2 Antal virksomheder i stikprøven	6	2	12	23	43
INDSATS AF PRODUKTIONSFAKTORER					
			pr. virksomhed		
14 Fiskeriaktiver, primo, 1 000 kr.	13 645	..	10 378	9 159	10 132
15 Samlet bruttotonnage	330	..	283	194	232
16 Forbrug af brændstof, 1 000 liter	1 412	..	362	482	511
17 Antal havdage for fartøjer	227	..	177	238	220
19 Arbejdsdage i alt	1 258	..	746	1 025	967
			1 000 kr. pr. virksomhed		
33 BRUTTOUDBYTTE	10 354	..	4 307	6 146	5 993
34 Torsk	594	..	4	475	362
35 Rødspætte og tunge	7 450	..	1	330	662
36 Sild og makrel	-	..	-	164	99
37 Dybvandshummer og -rejer	-	..	-	2 303	1 457
38 Blåmusling	-	..	-	-	-
39 Anden fisk, krebs- og bløddyr	2 360	..	3	2 118	1 667
40 Industrifisk	0	..	4 279	719	1 721
41 Andre fiskeriindtægter	- 50	..	9	31	20
42 Driftstilskud	-	..	-	2	1
43 Andre kilder	-	..	10	4	5
			1 000 kr. pr. virksomhed		
44 DRIFTSOMKOSTNINGER	10 633	..	4 700	5 891	5 939
45 Brændstof, olie	4 091	..	1 071	1 419	1 495
46 Is, proviant/stores	77	..	226	97	139
47 Landings- og salgsomkostninger	1 077	..	486	622	612
53 Leje af anlæg og udstyr	49	..	9	9	11
54 Vedligeholdelse, fartøj, skrog, m.m.	292	..	106	227	200
55 Vedligeholdelse, maskiner og spil	323	..	159	228	216
56 Vedligeholdelse, elektronisk udstyr	70	..	58	90	79
57 Vedligeholdelse, fangstredskaber	180	..	73	165	145
58 Vedligeholdelse, andre driftsaktiver	53	..	16	15	17
59 Forsikring, fartøj og redskaber m.v.	421	..	245	214	239
60 Andre forsikringer	8	..	5	10	8
61 Administration m.v.	152	..	116	84	101
64 Driftsmæssig brug af bil, telefon m.v.	44	..	23	37	34
65 Andre tjenesteydelser	124	..	33	52	52
66 Afskrivninger, fartøj, skrog m.m.	380	..	316	271	301
67 Afskrivninger, maskiner og spil	276	..	261	225	249
68 Afskrivninger, elektronisk udstyr	175	..	157	88	118
69 Afskrivninger, fangstredskaber	400	..	210	228	239
70 Afskrivninger, andre driftsaktiver	20	..	5	8	8
71 Lønudgift, ekskl. løn til ejer(e)	2 421	..	1 124	1 801	1 678
74 DRIFTSRESULTAT FØR RENTER	- 279	..	- 393	255	54

Tabel 7.2 Fartøjer fra 24 til 39,9 meter
Renter, investeringer, kapitalforskydninger og status

Vessels from 24 to 39.9 metres. Net profit, investments, and changes in net capital

	Bomtrawl	Snur/garn/ trawl	Trawl, industri	Trawl, andet	I alt
	----- 1 000 kr. pr. virksomhed -----				
83 NETTORENTER	-757	..	-545	-573	-585
84 Renteindtægter	- 31	..	34	7	13
85 Renteudgifter	727	..	580	579	597
86 Overskud til passive parthavere	-	..	-	2	1
80 DRIFTSRESULTAT	-1 036	..	- 939	- 318	- 531
75 Beregnet vederlag til ejer(e)	636	..	255	377	375
76 Beregnet rentebelastning	546	..	415	366	405
77 Lønningsevne	1 596	..	316	1 689	1 327
	----- procent -----				
78 Forrentningsprocent	-7	..	-6	-1	-3
	----- 1 000 kr. pr. virksomhed -----				
91 INVESTERINGER	500	..	296	552	435
92 Fiskeriaktiver i alt	436	..	258	485	406
101 Finansielle aktiver	64	..	38	67	28
105 FINANSIERING AF INVESTERINGER	500	..	296	552	435
107 Fiskeribanken og Skibskreditfonden	- 214	..	- 353	- 177	- 228
108 Fremmedfinansiering i øvrigt	1 075	..	783	256	415
113 Afskrivning, fiskeriaktiver	1 250	..	949	820	914
115 Egenfinansiering i øvrigt	-1 611	..	-1 084	- 346	- 666
116 EGENKAPITAL, PRIMO	1 632	..	2 062	- 216	668
118 Nom. kapitalændringer, aktiver	131	..	104	- 3	44
123 Nom. kapitalændringer, gæld	-	..	20	- 1	6
125 Engangstilskud	2	..	-	9	5
126 Øvrige kapitalændringer	- 2	..	4	31	20
190 Indskud i fiskerivirksomheden	-1 618	..	- 991	- 343	- 624
131 EGENKAPITAL, ULTIMO	145	..	1 198	- 523	119
	----- 1 000 kr. pr. virksomhed -----				
132 AKTIVER, ULTIMO	14 078	..	10 148	9 086	10 018
133 Fartøjer, skrog m.m.	8 868	..	6 570	5 905	6 494
134 Maskiner og spil	2 819	..	2 377	2 043	2 280
135 Elektronisk udstyr	708	..	597	366	466
136 Fangstredskaber	400	..	211	316	293
137 Andre driftsaktiver	165	..	33	192	135
140 Værdipapirer	6	..	144	11	51
141 Andre finansielle aktiver	1 110	..	215	253	300
142 PASSIVER, ULTIMO	14 078	..	10 148	9 086	10 018
143 Fiskeribanken og Skibskreditfonden	7 092	..	4 359	5 121	5 106
144 Gæld til passive parthavere	-	..	-	114	69
146 Anden gæld	6 841	..	4 591	4 374	4 725
147 Egenkapital	145	..	1 198	- 523	119

Tabel 8.1 Fartøjer over 40 meter og specialfiskerier
Driftsresultat før renter

Vessels over 40 metres, and specialized fisheries. Financial result

	----- Fartøjer >=40 meter ----			----- Specialfiskerier ---	
	Trawl, industri	Not/Trawl, andet	I alt	Hestereje- fiskeri	Muslinge- fiskeri
1 Antal virksomheder i populationen	17	22	39	26	60
2 Antal virksomheder i stikprøven	7	14	21	10	14
INDSATS AF PRODUKTIONSFAKTORER	----- pr. virksomhed -----				
14 Fiskeriaktiver, primo, 1 000 kr.	20 065	52 220	38 204	3 867	2 266
15 Samlet bruttotonnage	607	879	760	44	16
16 Forbrug af brændstof, 1 000 liter	428	1 409	982	119	28
17 Antal havdage for fartøjer	141	227	189	160	105
19 Arbejdsdage i alt	732	1 846	1 360	465	232
33 BRUTTOUDBYTTE	----- 1 000 kr. pr. virksomhed -----				
34 Torsk	-	-	-	-	-
35 Rødspætte og tunge	-	1	-	-	-
36 Sild og makrel	-	27 682	15 615	-	-
37 Dybvandshummer og -rejer	-	-	-	-	-
38 Blåmusling	-	-	-	-	1 009
39 Anden fisk, krebs- og bløddyr	1	105	60	3 086	476
40 Industrifisk	4 883	3 206	3 937	0	0
41 Andre fiskeriindtægter	211	1 709	1056	45	28
42 Driftstilskud	-	-	-	-	-
43 Andre kilder	-	14	8	1	-
44 DRIFTSOMKOSTNINGER	----- 1 000 kr. pr. virksomhed -----				
45 Brændstof, olie	7 155	20 870	14 892	2 167	994
46 Is, proviant/stores	1 407	3 984	2 861	347	89
47 Landings- og salgskomkostninger	369	303	331	35	9
53 Leje af anlæg og udstyr	614	1 237	966	102	38
54 Vedligeholdelse, fartøj, skrog, m.m.	27	103	70	6	2
55 Vedligeholdelse, maskiner og spil	125	882	552	96	52
56 Vedligeholdelse, elektronisk udstyr	302	874	625	75	39
57 Vedligeholdelse, fangstredskaber	94	289	204	30	11
58 Vedligeholdelse, fangstredskaber	181	412	311	17	8
59 Forsikring, fartøj og redskaber m.v.	9	58	37	7	25
60 Andre forsikringer	375	665	539	84	59
61 Administration m.v.	14	57	38	14	13
64 Driftsmæssig brug af bil, telefon m.v.	205	1 003	655	64	41
65 Andre tjenesteydelser	37	132	91	19	26
66 Afskrivninger, fartøj, skrog m.m.	68	403	257	24	17
67 Afskrivninger, maskiner og spil	603	1 515	1 118	124	72
68 Afskrivninger, elektronisk udstyr	514	652	592	102	46
69 Afskrivninger, fangstredskaber	355	315	332	35	27
70 Afskrivninger, andre driftsaktiver	488	707	612	32	22
71 Lønudgift, ekskl. løn til ejer(e)	10	30	21	14	25
74 DRIFTSRESULTAT FØR RENTER	1 356	7 248	4 679	939	374
	-2 060	11 847	5 785	966	520

Tabel 8.2 Fartøjer over 40 meter og specialfiskerier
Renter, investeringer, kapitalforskydninger og status

Vessels over 40 m, and specialized fisheries. Net profit, investments, changes in net capital

	Fartøjer >=40 meter			Specialfiskerier	
	Trawl, industri	Not/Trawl, andet	I alt	Hestereje-fiskeri	Muslinge-fiskeri
	----- 1 000 kr. pr. virksomhed -----				
83 NETTORENTER	-1 039	-3 120	-2 213	-94	18
84 Renteindtægter	9	605	345	20	66
85 Renteudgifter	1 048	3 725	2 558	113	49
86 Overskud til passive parthavere	-	-	-	-	-
80 DRIFTSRESULTAT	-3 099	8 727	3 572	872	537
75 Beregnet vederlag til ejer(e)	169	519	366	470	233
76 Beregnet rentebelastning	803	2 089	1 528	155	91
77 Lønningsevne	-1 507	17 006	8 936	1 751	803
	----- procent -----				
78 Forrentningsprocent	-11	22	14	13	13
	----- 1 000 kr. pr. virksomhed -----				
91 INVESTERINGER	2 532	34 505	20 568	1132	- 36
92 Fiskeriaktiver i alt	2 598	28 796	17 377	428	146
101 Finansielle aktiver	- 66	5 709	3 192	705	- 182
105 FINANSIERING AF INVESTERINGER	2 532	34 505	20 568	1132	- 36
107 Fiskeribanken og Skibskreditfonden	151	8 737	4 995	-36	-14
108 Fremmedfinansiering i øvrigt	2 659	4 239	3 550	871	-131
113 Afskrivning, fiskeriaktiver	1 971	3 219	2 675	307	192
115 Egenfinansiering i øvrigt	-2 248	18 310	9 349	- 9	- 83
116 EGENKAPITAL, PRIMO	3 572	9 590	6 967	2 017	2 553
118 Nom. kapitalændringer, aktiver	194	687	472	39	92
123 Nom. kapitalændringer, gæld	-	- 6	- 3	-	3
125 Engangstilskud	-	-	-	-	-
126 Øvrige kapitalændringer	-	1537	867	-35	1
190 Indskud i fiskerivirksomheden	-1 624	16 185	8 422	51	-82
131 EGENKAPITAL, ULTIMO	2 143	27 993	16 725	2 071	2 567
	----- 1 000 kr. pr. virksomhed -----				
132 AKTIVER, ULTIMO	21 043	91 145	60 588	5 364	3 449
133 Fartøjer, skrog m.m.	12 798	33 541	24 499	2 921	1 447
134 Maskiner og spil	6 068	6 073	6 071	848	453
135 Elektronisk udstyr	1 505	1 660	1 592	140	80
136 Fangstredskaber	488	1 379	991	43	30
137 Andre driftsaktiver	28	35 829	20 224	74	235
140 Værdipapirer	12	1 845	1 046	104	642
141 Andre finansielle aktiver	145	10 819	6 166	1 235	562
142 PASSIVER, ULTIMO	21 043	91 145	60 588	5 364	3 449
143 Fiskeribanken og Skibskreditfonden	11 831	25 326	19 444	1 664	108
144 Gæld til passive parthavere	-	-	-	-	-
146 Anden gæld	7 069	37 827	24 419	1 628	774
147 Egenkapital	2 143	27 993	16 725	2 071	2 567

Tabel 9.1 Regioner
Driftsresultat før renter

Regions. Financial result

	Vest- jylland ¹⁾	Nord- Jylland ¹⁾	Øvrige Jylland og Fyn	Sjælland, Lolland, Falster og Møn	Bornholm
1 Antal virksomheder i populationen	261	405	186	202	113
2 Antal virksomheder i stikprøven	87	100	39	44	33
INDSATS AF PRODUKTIONSFAKTORER	----- pr. virksomhed -----				
14 Fiskeriaktiver, primo, 1 000 kr.	7 295	4 132	1 622	1 137	1 408
15 Samlet bruttotonnage	162	71	23	19	20
16 Forbrug af brændstof, 1 000 liter	259	135	51	30	51
17 Antal havdage for fartøjer	159	137	146	114	143
19 Arbejdsdage i alt	626	395	349	270	299
33 BRUTTOUDBYTTE	----- 1 000 kr. pr. virksomhed -----				
33 BRUTTOUDBYTTE	4 274	2 809	1 437	943	1 135
34 Torsk	355	232	405	366	689
35 Rødspætte og tunge	743	183	409	98	77
36 Sild og makrel	815	1 002	6	132	4
37 Dybvandshummer og –rejer	282	567	128	79	144
38 Blåmusling	56	113	-	-	-
39 Anden fisk, krebs- og bløddyr	821	395	360	199	125
40 Industrifisk	1 092	244	125	20	74
41 Andre fiskeriindtægter	99	65	3	47	6
42 Driftstilskud	-	5	-	2	15
43 Andre kilder	9	3	-	-	1
44 DRIFTSOMKOSTNINGER	----- 1 000 kr. pr. virksomhed -----				
44 DRIFTSOMKOSTNINGER	3 722	2 157	1 061	685	854
45 Brændstof, olie	756	408	163	98	164
46 Is, proviant/stores	97	31	21	17	20
47 Landings- og salgskomkostninger	365	203	119	90	79
53 Leje af anlæg og udstyr	11	10	3	10	5
54 Vedligeholdelse, fartøj, skrog, m.m.	126	99	50	36	25
55 Vedligeholdelse, maskiner og spil	146	81	36	32	59
56 Vedligeholdelse, elektronisk udstyr	42	42	17	8	25
57 Vedligeholdelse, fangstredskaber	79	51	18	10	14
58 Vedligeholdelse, andre driftsaktiver	16	16	14	12	8
59 Forsikring, fartøj og redskaber m.v.	159	88	50	33	43
60 Andre forsikringer	9	6	5	5	7
61 Administration m.v.	96	67	29	30	37
64 Driftsmæssig brug af bil, telefon m.v.	26	21	15	15	8
65 Andre tjenesteydelser	39	35	16	11	18
66 Afskrivninger, fartøj, skrog m.m.	230	113	57	33	28
67 Afskrivninger, maskiner og spil	152	82	44	28	45
68 Afskrivninger, elektronisk udstyr	91	41	24	12	21
69 Afskrivninger, fangstredskaber	175	75	32	37	45
70 Afskrivninger, andre driftsaktiver	10	7	10	5	4
71 Lønudgift, ekskl. løn til ejer(e)	1096	678	336	161	200
74 DRIFTSRESULTAT FØR RENTER	552	652	376	258	281

¹⁾ Vestjylland omfatter Ribe og Ringkøbing amter. Nordjylland omfatter Nordjyllands og Viborg amter.

Tabel 9.2 Regioner
Renter, investeringer, kapitalforskydninger og status

Regions. Net profit, investments, and changes in net capital

	Vest- jylland ¹⁾	Nord- Jylland ¹⁾	Øvrige Jylland og Fyns amt	Sjælland, Lolland, Falster og Møn	Bornholm
	----- 1 000 kr. pr. virksomhed -----				
83 NETTORENTER	-446	-162	-83	-45	-52
84 Renteindtægter	16	42	2	2	1
85 Renteudgifter	463	203	85	47	53
86 Overskud til passive parthavere	-1	-	-	-	-
80 DRIFTSRESULTAT	105	490	292	213	229
75 Beregnet vederlag til ejer(e)	411	342	388	341	438
76 Beregnet rentebelastning	292	165	65	45	56
77 Lønningsevne	1 356	1 164	647	374	425
	----- procent -----				
78 Forrentningsprocent	2	8	-1	-7	-11
	----- 1 000 kr. pr. virksomhed -----				
91 INVESTERINGER	2 749	488	160	82	116
92 Fiskeriaktiver i alt	2 700	207	110	58	73
101 Finansielle aktiver	49	281	50	24	43
105 FINANSIERING AF INVESTERINGER	2 749	488	160	82	116
107 Fiskeribanken og Skibskreditfonden	601	10	-19	-20	54
108 Fremmedfinansiering i øvrigt	807	-69	92	13	-37
113 Afskrivning, fiskeriaktiver	658	319	167	115	144
115 Egenfinansiering i øvrigt	684	228	-80	-26	-45
116 EGENKAPITAL, PRIMO	1 333	1 203	293	493	464
118 Nom. kapitalændringer, aktiver	128	3	15	11	15
123 Nom. kapitalændringer, gæld	-9	2	-	-4	-14
125 Engangstilskud	1	3	-	-	1
126 Øvrige kapitalændringer	137	-	-6	-18	7
190 Indskud i fiskerivirksomheden	578	234	-61	-2	-46
131 EGENKAPITAL, ULTIMO	2 169	1 445	241	480	427
	----- 1 000 kr. pr. virksomhed -----				
132 AKTIVER, ULTIMO	9 929	4 909	1 797	1 243	1 451
133 Fartøjer, skrog m.m.	5 289	2 282	1 041	696	686
134 Maskiner og spil	1 472	735	325	229	401
135 Elektronisk udstyr	364	195	92	48	160
136 Fangstredskaber	178	140	52	58	52
137 Andre driftsaktiver	2 161	662	70	59	54
140 Værdipapirer	45	226	7	6	7
141 Andre finansielle aktiver	420	670	210	147	91
142 PASSIVER, ULTIMO	9 929	4 909	1 797	1 243	1 451
143 Fiskeribanken og Skibskreditfonden	4 393	1 139	948	366	672
144 Gæld til passive parthavere	8	18	-	-	-
146 Anden gæld	3 360	2 307	607	396	352
147 Egenkapital	2 169	1 445	241	480	427

¹⁾ Vestjylland omfatter Ribe og Ringkøbing amter. Nordjylland omfatter Nordjyllands og Viborg amter.

Tabel 10.1 Alle familier
Fiskerfamiliens økonomi 2001-2005

All families. Family income, consumption, and savings

	2001	2002	2003	2004	2005
201 Antal familier i populationen	1 430	1 335	1 169	1 117	1 020
202 Antal familier i stikprøven	301	299	280	266	259
INDKOMST, FORBRUG OG OPSPARING	----- 1 000 kr. pr. familie -----				
210 Indtægt fra fiskerivirksomheden	226	371	139	61	208
211 Overskud, anden virksomhed	12	14	26	13	14
212 Lønindtægt, anden beskæftigelse, fiskeren	21	22	23	19	27
213 Lønindtægt, andre familiemedlemmer	101	104	110	98	118
214 Pension, dagpenge og børnefamilieydelse	19	18	25	30	24
215 Overskud, ejerbolig	40	42	31	23	23
216 Renteindtægter	10	9	10	8	6
217 Renteudgifter	40	40	38	36	30
230 LØBENDE INDKOMST	389	540	326	216	390
231 Personlige skatter	154	167	159	127	138
232 Privatforbrug	280	327	320	299	282
240 LØBENDE OPSPARING	-44	46	-153	-210	-30
PRIVATE KAPITALÆNDRINGER	----- 1 000 kr. pr. familie -----				
250 Egenkapital, primo	771	907	986	981	818
240 Løbende opsparing	-44	46	-153	-210	-30
252 Udtræk fra fiskerivirksomheden	60	14	207	243	68
253 Pensionsopsparing (-)	29	43	41	42	40
254 Andre private kapitalændringer	55	35	42	72	142
275 Egenkapital, ultimo	812	959	1 040	1 045	957
AKTIVER OG PASSIVER	----- procent -----				
260 Aktiver, ultimo	1 270	1 480	1 593	1 622	1 609
261 Ejerbolig	690	747	782	796	885
262 Andre materielle aktiver	250	296	403	351	384
263 Finansielle aktiver	330	438	407	475	340
270 Passiver, ultimo	1 270	1 480	1 593	1 622	1 609
271 Realkredit	324	348	409	420	434
272 Privat gæld i øvrigt	134	173	143	156	218
275 Egenkapital, ultimo	812	959	1 040	1 045	957
280 Gældsprocent, ultimo	36	35	35	36	41

Tabel 10.2 Fartøjslængdegrupper ¹⁾
Fiskerfamiliens økonomi
 Vessel groups. Family income

	Under 12 meter	12,0 til 14,9 m	15,0 til 17,9 m	18,0 til 23,9 m	24,0 til 39,9 m	40,0 m og over
201 Antal familier i populationen	329	254	141	142	77	..
202 Antal familier i stikprøven	61	50	43	50	33	..
INDKOMST, FORBRUG OG OPSPARING	----- 1 000 kr. pr. familie -----					
210 Indtægt fra fiskerivirksomheden	201	233	323	180	- 337	..
211 Overskud, anden virksomhed	16	4	-	16	32	..
212 Lønindtægt, anden beskæftigelse, fiskeren	51	8	33	15	9	..
213 Lønindtægt, andre familiemedlemmer	137	93	102	136	103	..
214 Pension, dagpenge og børnefamilieydelse	16	35	16	19	22	..
215 Overskud, ejerbolig	24	18	25	23	19	..
216 Renteindtægter	2	4	13	9	7	..
217 Renteudgifter	26	26	31	41	37	..
230 LØBENDE INDKOMST	422	370	481	358	- 182	..
231 Personlige skatter	130	118	134	146	98	..
232 Privatforbrug	277	263	289	303	223	..
240 LØBENDE OPSPARING	15	-11	57	-91	- 503	..
PRIVATE KAPITALÆNDRINGER	----- 1 000 kr. pr. familie -----					
250 Egenkapital, primo	775	500	778	1 081	1 215	..
240 Løbende opsparing	15	-11	57	-91	- 503	..
252 Udtræk fra fiskerivirksomheden	0	47	31	64	503	..
253 Pensionsopsparing (-)	35	31	40	35	45	..
254 Andre private kapitalændringer	240	77	115	85	85	..
275 Egenkapital, ultimo	996	582	941	1 103	1 255	..
AKTIVER OG PASSIVER						
260 Aktiver, ultimo	1 518	1 135	1 621	1 999	2 050	..
261 Ejerbolig	862	750	907	1 018	950	..
262 Andre materielle aktiver	414	209	264	529	543	..
263 Finansielle aktiver	243	177	451	452	557	..
270 Passiver, ultimo	1 518	1 135	1 621	1 999	2 050	..
271 Realkredit	373	386	448	630	569	..
272 Privat gæld i øvrigt	150	167	232	265	227	..
275 Egenkapital, ultimo	996	582	941	1 103	1 255	..
	----- procent -----					
280 Gældsprocent, ultimo	34	49	42	45	39	..

¹⁾ Ekskl. hestereje- og muslingefiskeri.

Tabel 10.3 Regioner
Fiskerfamiliens økonomi

Regions. Family income

	Vest- Jylland ¹⁾	Nord- Jylland ¹⁾	Øvrige Jylland og Fyn	Sjælland, Lolland, Falster og Møn	Bornholm
201 Antal familier i populationen	221	325	167	195	113
202 Antal familier i stikprøven	70	79	35	42	33
INDKOMST, FORBRUG OG OPSPARING	----- 1 000 kr. pr. familie -----				
210 Indtægt fra fiskerivirksomheden	116	222	267	214	249
211 Overskud, anden virksomhed	24	10	5	24	- 1
212 Lønindtægt, anden beskæftigelse, fiskeren	21	48	24	14	11
213 Lønindtægt, andre familiemedlemmer	133	109	80	143	130
214 Pension, dagpenge og børnefamilieydelse	25	16	55	6	28
215 Overskud, ejerbolig	18	21	23	36	12
216 Renteindtægter	8	10	2	4	1
217 Renteudgifter	35	29	26	33	23
230 LØBENDE INDKOMST	310	406	429	408	408
231 Personlige skatter	154	155	136	105	115
232 Privatforbrug	255	293	275	292	285
240 LØBENDE OPSPARING	-99	-42	17	11	8
PRIVATE KAPITALÆNDRINGER	----- 1 000 kr. pr. familie -----				
250 Egenkapital, primo	1 028	888	672	907	266
240 Løbende opsparing	-99	-42	17	11	8
252 Udtræk fra fiskerivirksomheden	126	78	65	- 5	42
253 Pensionsopsparing (-)	55	39	26	35	44
254 Andre private kapitalændringer	106	98	90	345	63
275 Egenkapital, ultimo	1 106	984	819	1 222	334
AKTIVER OG PASSIVER					
260 Aktiver, ultimo	1 909	1 627	1 316	1 938	834
261 Ejerbolig	955	786	812	1 228	548
262 Andre materielle aktiver	489	388	347	407	184
263 Finansielle aktiver	465	453	158	304	101
270 Passiver, ultimo	1 909	1 627	1 316	1 938	834
271 Realkredit	506	367	409	566	297
272 Privat gæld i øvrigt	297	276	88	150	202
275 Egenkapital, ultimo	1 106	984	819	1 222	334
	----- procent -----				
280 Gældsprocent, ultimo	42	40	38	37	60

¹⁾ Vestjylland omfatter Ribe og Ringkøbing amter. Nordjylland omfatter Nordjyllands og Viborg amter.

Materialeudvælgelse og beregningsmetode

Statistikens enhed og afgrænsning

Statistikken omfatter dansk erhvervsfiskeri. Enheden er fiskeren/fiskerivirksomheden. I de tilfælde, hvor fiskeren eller virksomheden har flere fiskerfartøjer, der drives selvstændigt med hver sin besætning, er de enkelte fartøjer blevet afgrænset som selvstændige enheder.

Et fiskerfartøj indgår kun i én fiskerivirksomhed. Årsregnskabet omfatter den samlede drift af fartøjet uanset ejerforholdet, også ved såkaldte partrederier, hvor flere fiskere ejer fartøjet i fællesskab.

Hvis fartøjet ejes af flere fiskere beregnes arbejdslønnen til hver af ejerne individuelt, hvorefter kapitalaflønningen fordeles imellem dem i forhold til deres ejerandele. Hver fisker vil således få det samme kapitalafkast. Dette blev indført i statistikken fra år 2001.

For at kunne behandle alle fiskeriregnskaber, personlige såvel som virksomhedsregnskaber, ens i statistikken er gennemført en principiel adskillelse af fiskeriregnskabet fra fiskerens privatøkonomi.

Af de i alt 303 regnskaber, der er grundlaget for årets statistik, er der 259 regnskaber med privatøkonomi. Da der kun er ét privatøkonomisk regnskab for hvert virksomhedsregnskab, og der også indgår regnskaber uden privatøkonomi, bliver populationen af fiskerfamilier lidt mindre end populationen af fiskerivirksomheder, hvilket fremgår af tabel 10.1-10.3 sammenlignet med de øvrige tabeller. Regnskaber uden privatøkonomi kan være regnskaber for fiskerivirksomheder/-rederier, der drives helt uafhængigt af ejernes privatøkonomiske forhold, eller regnskaber for de (ekstra) fartøjer, der indgår som selvstændige enheder efter opdeling af en virksomhed med flere fartøjer.

Populationen omfatter fiskerivirksomheder med en driftsmæssig aktiv periode på mindst seks måneder i det pågældende år samt en årsomsætning over et indeksreguleret minimum, som i 1995 blev fastlagt til 150.000 kr. Den indeksregulerede minimumsgrænse var i 2005 på 216.731 kr. De 1.167 fiskerivirksomheder, der lå over denne grænse, dækkede sammenlagt 97% af fiskeriets samlede omsætning i 2005.

Gruppering af populationen

Fiskerivirksomhederne grupperes efter fartøjslængde og type. Der er 6 fartøjslængdegrupper, indenfor hvilke der skelnes mellem garn, snurrevod, trawl og kombinationsfartøjer. Hestereje- og muslingefiskeri holdes udenfor, idet disse fartøjer indgår separat i statistikken som specialfiskerier.

Den tidligere anvendte gruppering efter økonomiske størrelsesklasser og driftsformer benyttes stadig som sekundært kriterium i forbindelse med udvælgelse og opvejning, og tabeller med statistikken kategoriseret efter økonomiske størrelsesklasser og driftsformer er tilgængelige via instituttets hjemmeside.

Population og stikprøve fordelt på fartøjslængdegruppe og økonomisk størrelsesklasse 2005

Fartøjslængdegrupper		----- Årets landinger målt i SFV, mio. kr. -----					Alle virksomheder
		Under 0,35	0,35-0,79	0,80-1,49	1,5-2,99	3,00 og derover	
Fartøjer under 12 meter	Antal virksomheder	240	144	11	2	-	397
	Antal regnskaber	30	32	4	2	-	68
Fartøjer fra 12 til 14,9 meter	Antal virksomheder	36	119	86	13	-	254
	Antal regnskaber	2	26	19	3	-	50
Fartøjer fra 15 til 17,9 meter	Antal virksomheder	-	19	78	46	-	143
	Antal regnskaber	-	4	24	17	-	45
Fartøjer fra 18 til 23,9 meter	Antal virksomheder	-	6	43	75	21	145
	Antal regnskaber	-	1	11	28	12	52
Fartøjer fra 24 til 39,9 meter	Antal virksomheder	-	2	8	25	68	103
	Antal regnskaber	-	-	1	11	31	43
Fartøjer over 40 meter	Antal virksomheder	-	-	-	4	35	39
	Antal regnskaber	-	-	-	1	20	21
Specialfiskerier	Antal virksomheder	-	3	56	25	2	86
	Antal regnskaber	-	-	13	10	1	24
Alle fartøjsgrupper	Antal virksomheder	276	293	282	190	126	1 167
	Antal regnskaber	32	63	72	72	64	303

Tærskelniveauet for omsætning er som hidtil målt ved *standardfangstværdi* (SFV), der beregnes ved at vægte fangsten af hver art opgjort som hel fisk med gennemsnitsprisen for den pågældende art beregnet for de samlede danske landinger i den seneste 3-års periode.

Udvælgelse af stikprøven

Ved udvælgelsen stratificeres efter 24 fartøjsgrupper, idet de 6 længdegrupper og special-fiskerigruppen underopdeles efter fartøjstype samt økonomiske størrelsesklasser.

Den samlede stikprøve udgør 26 pct. af populationen. Udvalgsprocenten for de enkelte delpopulationer er fastlagt på baggrund af en beregnet optimal fordeling med henblik på bestemmelse af fiskeriets SFV. Udvælgelsesprocenterne er således stigende med stigende økonomisk størrelse af fiskerivirksomhederne, fordi antallet af virksomheder formindskes, samtidig med at spredningen på regnskabstallene øges.

Udarbejdelse af regnskabsstatistikken

Ved beregning af statistikens resultater tildeles det enkelte regnskab en individuel opregningsfaktor (vægt). Vægtene afspejler bl.a. den reciprokke værdi af udvalgsandelen. Vægtningen sker i en beregningsalgoritme, der betegnes restriktiv mindste kvadraters regressionsmodel. I modellen specificeres en række restriktioner, som ønskes tilgodeset i resultaterne. Restriktionerne, der består af oplysninger om antallet af virksomheder og størrelsen af SFV'erne i forskellige delpopulationer, er beregnet på grundlag af data fra Fiskeridirektoratet.

Ordforklaring	Table translations
1 Antal virksomheder i populationen	Number of fishing firms in the population
2 Antal virksomheder i stikprøven	Number of fishing firms in the sample
3 Andel af virksomheder med fartøjer under 5 BT	Percentage of firms with vessels less than 5 GT
4 Andel af virksomheder med 1 fartøj over 5 BT	Percentage of firms with 1 vessel above 5 GT
5 Andel af virksomheder med 2 el. flere fartøjer over 5 BT	Percentage with 2 or more vessels above 5 GT
6 Andel af virksomheder, tonnage under 50 BT	Percentage of firms with less than 50 GT
7 Andel af virksomheder, tonnage på 50-199 BT	Percentage of firms with 50-199 GT
8 Andel af virksomheder med 200 BT og derover	Percentage of firms with 200 GT and above
9 Andel med under 100 havdage pr. fartøj	Percentage with less than 100 days at sea
10 Andel med 100-149 havdage pr. fartøj	Percentage with 100-149 days at sea
11 Andel med 150-199 havdage pr. fartøj	Percentage with 150-199 days at sea
12 Andel med 200-249 havdage pr. fartøj	Percentage with 200-249 days at sea
13 Andel med 250 havdage og derover pr. fartøj	Percentage with 250 or more days at sea
14 Fiskeriaktiver, primo , 1.000 kr.	Fishery assets, beginning of year , 1000 DKK.
15 Samlet bruttotonnage for fartøjer over 5 BT.	Total tonnage for vessels above 5 GT.
16 Forbrug af brændstof , 1000 liter let dieselolie.	Fuel consumption , 1000 litre light diesel oil.
17 Antal havdage for fartøjer . Optalt som sum af havdage for alle virksomhedens fartøjer på 5 BT eller derover.	Vessel days at sea . Accumulated number of days at sea for all the firm's vessels of 5 GT or more.
18 Andre aktivitetsdage for fartøjer . Foruden vedligeholdelse og klargøring af fartøjet også eventuelle andre aktiviteter som søgning, redningsaktioner, udleje, transport eller lignende.	Other vessel activity days . Besides maintenance and preparing for fishery also other types of activity e.g. search and rescue, hire out, transport or similar operations.
19 ARBEJDSDAGE I ALT = (20+21+22+23+24).	Labour input, total = (20+21+22+23+24).
20 Havdage, fiskeren/ejeren . Antal arbejdsdage på havet. Ejerens egen arbejdsindsats indgår ikke i den lønnede beskæftigelse, idet ejerens "løn" udgøres af driftsresultat før renter fratrukket en skønnet kapitalafønning (rentebelastning).	Days at sea, fisher/owner . Number of working days at sea. The work performed by the owner is not a part of the paid labour input as the owner's remuneration is calculated by deducting an estimated capital interest from the operating profit.
21 Havdage, parthavere/medejere . Antal arbejdsdage på havet	Days at sea, partners/shareholders . Number of working days at sea.

22	Havdage, hyret skipper. Antal arbejdsdage på havet.	Days at sea, hired skipper. Number of working days at sea.
23	Havdage, hyret besætning. Antal arbejdsdage på havet.	Days at sea, hired crew. Number of working days at sea.
24	Arbejdsdage i øvrigt. Alt arbejde, der udføres på dage, hvor fartøjet ikke er på havet, fx i forbindelse med vedligeholdelse, klargøring eller administration.	Other working days. All work performed on days where the fishing vessel is not at sea, e.g. work on preparing for fishery, maintenance or administration.
25	FISKERI I ALT. Landede mængder i tons omregnet til hel fisk (levende vægt) = (26+27+28+29+30+31+32)	TOTAL PRODUCTION in metric ton, calculated as live weight quantities = (26+27+28+29+30+31+32)
26	Torsk i tons	Atlantic cod in metric ton
27	Rødspætte og tunge i tons	European plaice and common sole in metric ton
28	Sild og makrel i tons	Atlantic herring and European mackerel in metric ton
29	Dybvandshummer og -rejer i tons	Norway lobster and Northern prawn in metric ton
30	Blåmusling i tons	Blue mussels in metric ton
31	Anden fisk, krebs- og bløddyr i tons	Other fish, crustaceans and molluscs in metric ton
32	Industrifisk. Fisk, der er fanget med henblik på fremstilling af fiskemel, fiskeolie og lignende, i tons	Industrial fish. Fish that has been caught for the purpose of producing fish meal, fish oil etc., in metric ton
33	BRUTTOUDBYTTE , værdi i 1.000 kr. = (34+35+...+43).	GROSS OUTPUT , value in 1,000 DKK. = (34+35+...+43).
34	Torsk i 1.000 kr.	Atlantic cod in 1,000 DKK.
35	Rødspætte og tunge i 1.000 kr.	European plaice and common sole in 1,000 DKK.
36	Sild og makrel i 1.000 kr.	Atlantic herring and mackerel in 1,000 DKK.
37	Dybvandshummer og -rejer i 1.000 kr.	Norway lobster and Northern prawn in 1,000 DKK.
38	Blåmusling i 1.000 kr.	Blue mussels in 1,000 DKK.
39	Anden fisk, krebs- og bløddyr i 1.000 kr.	Other fish, crustaceans and molluscs in 1,000 DKK.
40	Industrifisk. Værdien af landingerne af industrifisk i 1.000 kr.	Industrial fish. Value of the landings of industrial fish in 1,000 DKK.

- 41 Andre fiskeriindtægter.** Foruden efterbetalinger vedrørende tidligere år indgår også den del af fangsten ved evt. makkerfiskeri, der landes fra andre fartøjer, ligesom der fratrækkes den fangst som det regnskabsførende fartøj lander for makkerfartøjet. Samlet kan beløbet således være enten positivt eller negativt.
- 42 Driftstilskud.** Fx tilskud til forsøgsfiskeri, transportstøtte til fiskere hjemmehørende på ikke bro-faste øer og lignende.
- 43 Andre kilder.** Sekundære fiskeriindtægter såsom udleje af fartøj, bjærgningsløn eller lignende.
- 44 DRIFTSOMKOSTNINGER**
= (45+...+47)+(53...+61)+(64+...+71)
- 45 Brændstof, olie.** Samlede udgifter til brændstof (fratrullet bonus og rabatter) samt udgifter til smøroleolie og øvrige energiudgifter som gas, el og brændstof til varebil.
- 46 Is, proviant/stores.** Diverse forbrugsvarer.
- 47 Landings- og salgsomkostninger**
= (48+49+ ... +52)
- 48 Mægler, bro- og havnepenge** indeholder også udgifter til lods og mægler ved landinger i udenlandske havne.
- 49 Halleje, samlecentral og auktion**
- 50 Emballage (kasseleje), køling og fragt**
- 51 Losningsudgifter.** Uspecificerede landingsomkostninger, fx i forbindelse med landing af tankførte fisk.
- 52 P.O. tilsvær.** Betaling til producentorganisationen i forbindelse med EU's mindsteprisordning.
- 53 Leje af anlæg og udstyr** inklusive leasing af under 1 års varighed.
- 54 Vedligeholdelse, fartøj, skrog m.m.**
- 55 Vedligeholdelse, maskiner og spil**
- 56 Vedligeholdelse, elektronisk udstyr**
- 57 Vedligeholdelse, fangstredskaber.** Kun reparation og klargøring. Den del af redskabsomkostningerne, som vedrører køb af nye redskaber, er opført som investeringer.
- Other fishery income** includes additional payment from co-operative enterprises, and possible payment between partners in case of pair trawling. E.g. landings from other vessels can be added as well as landings by the accounting vessel of other vessels catch are deducted. Thus the total amount can be either positive or negative.
- Subsidies.** For instance subsidy to vessels participating in research fishery and transport subsidy to firms resident on isolated islands.
- Other sources** include secondary (indirect) income like hire out of operative assets and salvage money.
- COSTS** = (45+...+47)+(53+...+61)+(64+...+71)
- Fuel and lubricants** includes all expenses on fuel (deducted for bonus and discount) plus other expenses on energy e.g. gas and electricity (on the quay) and fuel for truck or van.
- Ice, provisions, stores.** Various articles for consumption.
- Landings and sales costs** = (48+49+...+52)
- Brokerage and harbour dues** include also service by pilots and brokerage regarding landings in foreign harbours.
- Collecting, sorting and auctioneering**
- Packing, chilling and freight**
- Other landing costs.** Unspecified landing costs for instance used when landing fish kept in tanks.
- Market regulation fees.** Paid by members of a producer organisation in line with EU market policy for fishery.
- Rent of plant and equipment** includes leasing of goods for a period less than a year.
- Maintenance, vessel, hull etc.**
- Maintenance, engines and winches**
- Maintenance, electronic equipment**
- Maintenance, fishing gear.** Only costs on repair and preparing. The share of the cost on gear, which relates to purchase of new fishing gear has been entered as investments.

- 58 Vedligeholdelse, andre driftsaktiver.** Andre driftsaktiver dækker bl.a. landbaserede fiske-riaktiver som redskabsskur, truck og varebil.
- 59 Forsikring, fartøj og redskaber m.v.**
- 60 Andre forsikringer** omfatter bl.a. forsikring af landbaserede anlæg, truck, varebil, ansvarsforsikring o. lign.
- 61 Administration m.v.** Omkostninger til den løbende forvaltning, telefon, revision, sagfø- rersalær m.m.
- 64 Driftsmæssig brug af bil, telefon m.v.** Den andel af omkostningerne, der kan tilskrives erhvervsmæssig brug.
- 65 Andre tjenesteydelser**
- 66 Afskrivninger, fartøj, skrog m.m.** Saldoaf- skrivning benyttes, dvs. der afskrives en fast procentsats af afskrivningsgrundlaget. Af- skrivningssatsen fastlægges individuelt for den enkelte virksomhed under hensyntagen til de enkelte aktivers forventede levetid. For fartøj, skrog m.m. forventes en levetid på mel- lem 20 og 40 år.
- 67 Afskrivninger, maskiner og spil.** Saldoaf- skrivning med forventet levetid på 10-15 år.
- 68 Afskrivninger, elektronisk udstyr.** Saldoaf- skrivning med forventet levetid på 3-7 år.
- 69 Afskrivninger, fangstredskaber.** Saldoaf- skrivning med forventet levetid 1-3 år.
- 70 Afskrivninger, andre driftsaktiver.** Saldo- afskrivning med forskellig afskrivningssats alt efter hvilket aktiv, der er tale om. Andre drifts- aktiver dækker bl.a. landbaserede fiskeriakti- ver som redskabsskur, truck og varebil.
- 71 Lønudgift, ekskl. løn til ejer(e).** Samlede omkostninger til lønnet arbejdskraft samt for- sikringer, arbejdsgivers arbejdsmarkedsbi- drag, ATP m.v. og naturalydelse til lønmod- tagere. Fratrullet tilskud og refusion til lære- og praktikpladser eller ansættelse af langtids- ledige.
- 74 DRIFTSRESULTAT FØR RENTER** = Brutto- udbytte (33) minus driftsomkostninger (44).
- Maintenance, other operative assets.** Other operative assets cover landward assets like buildings, trucks or other vehicles.
- Insurance, vessel, gear etc.**
- Other insurances** include for instance insurance of landward assets like building, truck or van, plus liability insurance.
- Administration costs,** e.g. costs on manage- ment, telephone, accounting, lawyer's fee etc.
- Use of private car, telephone etc.** The share of the cost, which is imputed by professional use of these facilities.
- Other services**
- Depreciations, vessel, hull etc.** The method is diminishing balance using a fixed percentage. The percentages are set individually for each firm and type of asset based on the expected lifetime. For vessel, hull etc. the lifetime is expected to be between 20 to 40 years.
- Depreciations, engines and winches.** Fixed percentages based on an expected lifetime of 10 to 15 years.
- Depreciations, electronic equipment.** Fixed percentages based on an expected lifetime of 3 to 7 years.
- Depreciations, fishing gear.** Fixed percentages based on an expected lifetime of 1 to 3 years.
- Depreciations, other operative assets.** Dimin- ishing balance using percentages depending on type of asset. Other operative assets cover land- ward assets like buildings, trucks or other vehi- cles.
- Wage expenses, excl. wage to owner(s)** in- clude wages, social expenses and payment in kind to employees. Deducted for subsidy and repayment, for trainees and apprentices and for employing long-term unemployed.
- OPERATING PROFIT,** = Gross output (33) mi- nus costs (44).

- 75 Beregnet vederlag til ejer(e).** Hvis der er flere aktive (medarbejdende) ejere fremgår lønnen/vederlaget af regnskabet, ellers beregnes dette ved antallet af arbejdstimer gange 198 kr. (for 2005). Arbejdsindsatsen er opgjort som antal havdage gange et individuelt skønnet gennemsnitlig antal arbejdstimer pr. havdag. Hertil lægges et skøn over det arbejde, fiskeren/ejeren udfører på dage, der ikke er havdage.
- 76 Beregnet rentebelastning** sat til 4 pct. af kapitalindsatsen opgjort som værdien af fiskeriaktiverne primo (14).
- 77 Lønningsevne.** Beregnet som driftsresultat før renter (74) plus lønudgift (71) minus beregnet rentebelastning (76).
- 78 Forrentningsprocent.** Beregnet som driftsresultat før renter (74) fratrukket beregnet vederlag til ejer(e) (75), i procent af fiskeriaktiverne primo (14).
- 79 Nettoudbytte.** Driftsresultat før renter (74) fratrukket beregnet vederlag til ejer(e) (75).
- 80 DRIFTSRESULTAT** fra fiskeriet efter indregning af nettorenter for fiskerivirksomheden (74+83).
- 83 NETTORENTER** = (84)-(85)-(86).
- 84 Renteindtægter.** Renteindtægter og aktieudbytte vedr. fiskerivirksomheden.
- 85 Renteudgifter.** Renteudgifter vedr. fiskerivirksomheden.
- 86 Overskud til passive parthavere** er den del af overskuddet, der tilfalder passive parthavere som kapitalafløbning.
- 91 INVESTINGER.** Samlede investeringer i fiskerivirksomheden.
- 92 Fiskeriaktiver i alt.** Investeringer = (93+94+95+96+97)
- 93 Fartøj, skrog m.m.** Investeringer
- 94 Maskiner og spil.** Investeringer
- 95 Elektronisk udstyr.** Investeringer
- 96 Fangstredskaber.** Investeringer
- Remuneration to the owners.** If more than one owner is active (working) the wages present in the accounts are used, otherwise the remuneration are calculated as number of working hours times 198 DKK (for 2005). Labour input is counted as number of days at sea multiplied by an individually estimated average number of hours worked per day at sea. To this amount is added an estimated number of hours worked by the fisherman on other days.
- Calculated interest** fixed at 4 per cent of capital input, measured as total fishery assets at the beginning of the year (14).
- Labour income.** Calculated as operating profit (74) plus wage expenses (71) minus calculated interest (76).
- Rate of return.** Calculated as operating profit (74) deducted by owners remuneration (75), as a percentage of fishery assets at the beginning of the year (14).
- Net output.** Operating profit (74) minus remuneration to the owners (75).
- NET PROFIT,** fishery = Operating profit plus net interest (74+83).
- INTEREST, NET** = (84)-(85)-(86).
- Interest income.** The fishing firm's interest income and dividends.
- Interest expenditure.** The fishing firm's interest expenditures.
- Non working partners share of profit,** the share of profit, which is allotted to the non-working partners as rent on capital.
- INVESTMENTS.** Total investment in the fishing firm.
- Fishery assets, investments** = (93+94+95+96+97)
- Vessel, hull etc.** Investments
- Engines and winches.** Investments
- Electronic equipment.** Investments
- Fishing gear.** Investments

<p>97 Andre driftsaktiver. Investeringer i landbase-rede fiskeriaktiver som redskabsskur, truck, varebil og lignende.</p>	<p>Other operative assets. Investments in land based assets.</p>
<p>101 Finansielle aktiver = (102+103).</p>	<p>Financial assets = (102+103).</p>
<p>102 Værdipapirer. Fiskerivirksomhedens investeringer i værdipapirer.</p>	<p>Securities. Investments by the fishing firm.</p>
<p>103 Andre finansielle aktiver. Fx fiskerivirksomhedens henlæggelser i driftsfond.</p>	<p>Other financial assets. Investments by the fishing firm.</p>
<p>105 FINANSIERING AF INVESTERINGER = (106+112)</p>	<p>INVESTMENT FINANCING = (106+112)</p>
<p>106 FREMMEDFINANSIERING = (107+108).</p>	<p>FINANCING, TOTAL = (107+108).</p>
<p>107 Fiskeribanken og Skibskreditfonden</p>	<p>Fishery Bank and Ship fund loans</p>
<p>108 Fremmedfinansiering i øvrigt = (109+111).</p>	<p>Other financing = (109+111).</p>
<p>109 Gæld til passive parthavere. Ændringer i eventuelle passive parthaveres indestående kapital i virksomheden.</p>	<p>Non-working partners share. Changes in the amount of the firm's capital owned by non-working partners or shareholders.</p>
<p>111 Gæld i øvrigt. Anden låntagning i virksomheden samt virksomhedens realkreditlån.</p>	<p>Other liabilities. Other loans, nominal changes.</p>
<p>112 EGENFINANSIERING = (113+115).</p>	<p>INTERNAL FINANCING = (113+115).</p>
<p>113 Afskrivning, fiskeriaktiver</p>	<p>Depreciation, fishery assets</p>
<p>115 Egenfinansiering i øvrigt. Ejernes indskud i fiskerivirksomheden (190), engangstilskud (125) samt andre engangsposter (127).</p>	<p>Other internal financing. Capital contribution from the owners (190) plus one-off subsidies (125) plus other one-off entries (127).</p>
<p>116 EGENKAPITAL, PRIMO for fiskerivirksomheden.</p>	<p>NET CAPITAL, beginning of year, the fishing firm.</p>
<p>117 NOMINELLE KAPITALÆNDRINGER = (118+123).</p>	<p>NOMINAL CAPITAL CHANGES = (118+123).</p>
<p>118 Nominelle kapitalændringer, aktiver. Ændringer i aktiverens værdi, der skyldes prisudviklingen = (119+122).</p>	<p>Nominal capital changes on assets, Changes in value due to price changes = (119+122).</p>
<p>119 Fiskeriaktiver. Konjunkturafhængige ændringer i aktiverens værdi.</p>	<p>Fishery assets. Changes in value of assets due to price changes.</p>
<p>122 Finansielle aktiver. Forskydninger på grund af kursændringer, kursgevinster/-tab ved udtrækning af værdipapirer samt i forbindelse med køb og salg af værdipapirer i virksomheden.</p>	<p>Financial assets. Changes in the market value of securities, gains on bonds drawn, and gains and losses from buying and selling securities during the year.</p>

<p>123 Nominelle kapitalændringer, gæld. Kapitalændringer på gæld forårsaget af kursændringer.</p>	<p>Nominal changes on debt capital. Changes caused by changes in bond prices.</p>
<p>124 ANDRE KAPITALÆNDRINGER = (125+126).</p>	<p>OTHER CAPITAL CHANGES = (125+126).</p>
<p>125 Engangstilskud. Fx moderniseringstilskud.</p>	<p>One-off subsidies. E.g. subsidies to modernize the vessel.</p>
<p>126 Øvrige kapitalændringer = (127+ 130).</p>	<p>Further capital changes = (127+ 130).</p>
<p>127 Andre engangsposter omfatter fx engangsposter som arv og gave, bøder, erstatninger, låneomkostninger og selskabsskat.</p>	<p>One-off entries include legacies and gifts, compensation from insurances, loan expenses and corporate taxation.</p>
<p>130 Akkord på gæld. Gældseftergivelse fra kreditorer.</p>	<p>Remission of debt. Cancellation of debts by creditors.</p>
<p>131 EGENKAPITAL, ULTIMO. Fiskerivirksomhedens aktiver minus gæld ved slutningen af regnskabsåret. Egenkapital ultimo kan beregnes ved egenkapital primo (116) plus ejernes indskud i fiskerivirksomheden (190) plus kapitalændringer (117+124).</p>	<p>NET CAPITAL, END OF YEAR = Assets minus debts. Net capital at the end of the year is determined by net capital at the beginning of the year (116) plus capital contribution from the owners (190) plus changes on capital (117+124).</p>
<p>132 AKTIVER I ALT, ULTIMO. Værdi af de samlede aktiver i fiskerivirksomheden ved slutningen af regnskabsåret. = (133+134+135+136+137+140+141).</p>	<p>ASSETS, TOTAL, END OF YEAR. Value of all commercial assets = (133+134+135+136+137+140+141).</p>
<p>133 Fartøjer, skrog m.m. Værdien af fiskeriaktiverne er ansat til genanskaffelsesværdien. Såfremt der ikke har foreligget en driftsmæssig saldo fra tidligere år, er værdiansættelsen sket med støtte i forsikringssummen, evt. korrigeret for prisudvikling, investeringer og driftsmæssige afskrivninger fra vurderings-tidspunkt til statustidspunkt.</p>	<p>Vessel, hull, etc. The value of the fishing vessels are assessed to replacement value. If there was no balance to bring forward from the year before, the assessment has been based on insurance value, adjusted for price increases, new investments and depreciation from the time of evaluation to the time of balance.</p>
<p>134 Maskiner og spil</p>	<p>Engines and winches</p>
<p>135 Elektronisk udstyr</p>	<p>Electronic equipment</p>
<p>136 Fangstredskaber. For at kunne opgøre redskabsbeholdningen aktiveres ethvert køb af nye redskaber uanset redskabernes holdbarhed. Den hurtige nedslidning for mange redskaber afspejles ved høje afskrivningssatser.</p>	<p>Fishing gear. In order to asset the value of the gear stock all purchase of new gear are added to investments. The fast wearing-out of gear is reflected in the high percentage of depreciation.</p>
<p>137 Andre driftsaktiver dækker landbaserede fiskeriaktiver som redskabsskur, truck, varebil og lignende.</p>	<p>Other operative assets include landwards assets like building, truck, van or other vehicles.</p>
<p>140 Værdipapirer for fiskerivirksomheden.</p>	<p>Securities, the fishing firm.</p>
<p>141 Andre finansielle aktiver for fiskerivirksomheden.</p>	<p>Other financial assets, the fishing firm.</p>

142 PASSIVER I ALT, ULTIMO = (143+144+146+147).	TOTAL LIABILITIES, END OF YEAR = (143+144+146+147).
143 Fiskeribanken og Skibskreditfonden. Opgjort som kontantværdi under hensyntagen til de officielle obligationskurser ultimo året.	Fishery Bank and Ship fund loans has been assessed as cash value according to the official bond prices at the end of the year.
144 Gæld til passive parthavere. Passive parthaveres tilgodehavende i virksomheden. (Aktive parthaveres tilgodehavende indgår som en del af virksomhedens egenkapital.)	Debt to non-working partners/shareholders. (Debt to working partners is included in the fishing firm's net capital).
146 Anden gæld for fiskerivirksomheden, fx kassekredit og anden bankgæld.	Other liabilities for the fishing firm, e.g. bank loans.
147 Egenkapital, ultimo. Fiskerivirksomhedens aktiver minus gæld ved slutningen af regnskabsåret = ((132)-(143+144+146)).	Net capital, end of year. Assets minus debts = ((132)-(143+144+146)).
148 Gældsprocent, ultimo. Gælden i procent af aktiverne ved årets slutning = ((143+144+146)/(132))*100	Rate of debts, end of year. Debts as a percentage of total assets at the end of the year = ((143+144+146)/(132))*100
190 Indskud i fiskerivirksomheden. Ejernes nettoindskud (eller udtræk, hvis negativt) i fiskerivirksomheden.	Capital contribution. The owners net capital input in the fishing firm. When negative withdrawal of capital to family support.

Fiskerfamiliens økonomi:

- 201 Antal familier i populationen.** Kan være mindre end antal fiskerivirksomheder, da regnskabsstatistikken også inddrager regnskaber uden privatøkonomi, jf. afsnittet materialeudvælgelse og beregningsmetode.
- 202 Antal familier i stikprøven.** Kan være mindre end antal fiskerivirksomheder, jf. afsnittet materialeudvælgelse og beregningsmetode.
- 210 Indtægt fra fiskerivirksomheden.** Fiskerens andel af driftsresultatet.
- 211 Overskud, anden virksomhed**
- 212 Lønindtægt, anden beskæftigelse, fiskeren.** Løn eller honorar for anden beskæftigelse.
- 213 Lønindtægt, andre familiemedlemmer**
- 214 Pension, dagpenge og børnefamilieydelse**
- 215 Overskud, ejerbolig.** Lejeværdi for boligen (beregnet som 5,6% af ejendomsværdien) fratrukket udgifter til vedligeholdelse, forsikringer og ejendomsskat.
- 216 Renteindtægter.** Private herunder andre erhvervmæssige renteindtægter, som ikke vedrører fiskerivirksomheden, aktieudbytter samt overskud fra anparter.
- 217 Renteudgifter.** Private inklusiv renter på pantebreve og andre erhvervmæssige renteudgifter, som ikke vedrører fiskerivirksomheden.
- 230 LØBENDE INDKOMST** = Driftsresultat (210) plus anden indtægt (211+212+213+214), overskud af ejerbolig (215), private renteindtægter og renteudgifter (216-217).
- 231 Personlige skatter.** Årets betalte skatter inklusive arbejdsmarkedsbidrag.
- 232 Privatforbrug** inklusive boligudgifter, personlige forsikringer og privat andel af bilomkostninger.
- 240 LØBENDE OPSPARING** = løbende indkomst (230) fratrukket personlige skatter (231) og privatforbrug (232).

Family income

- Number of families in the population.** May be smaller than the population for the fishing firm in the same stratum because the account statistics also allows for accounts without figures for the private economy.
- Number of families in the sample,** se note 201.
- Income from the fishing firm.** The fisherman's share of the net profit (80).
- Profit from other enterprises**
- Wages and salaries, for the fisherman** from other enterprises.
- Wages income, other family members**
- Pension, unemployment benefit and child allowance**
- Profit, dwelling.** Calculated as a rental value (estimated as 5.6% of property value) less the total costs on maintenance, insurance and property taxes.
- Interest income.** Private interest income, dividends and profit from shareholdings.
- Interest expenditure.** Private interest expenditures including mortgage interest.
- CURRENT INCOME** = operating profit (210) plus other income (211+212+213+214), profit from dwelling (215) and private interest income and interest expenditures (216-217).
- Personal tax.** Paid income tax incl. labour market contributions.
- Private consumption** includes rental value of dwelling, personal insurances and private share of car costs.
- SAVINGS** = current income (230) minus personal tax (231) and private consumption (232).

- 250 Egenkapital, primo.** Fiskerfamiliens private egenkapital eksklusiv fiskerivirksomheden.
- 252 Udtræk fra fiskerivirksomheden.** Fiskerens andel af kapitaloverførslen mellem virksomheden og dens ejere (190).
- 253 Pensionsopsparing.** Både ejer og evt. ægtefælle.
- 254 Andre private kapitalændringer.** Engangstilskud, andre engangsposter, låneomkostninger, akkord på gæld.
- 260 Aktiver, ultimo.** Fiskerfamiliens private aktiver.
- 261 Ejerbolig,** værdi af boligen ultimo året ved den offentlige vurdering.
- 262 Andre materielle aktiver.** Fx sommerhuse og andre private aktiver samt aktiver vedrørende andre erhverv.
- 263 Finansielle aktiver.** Private finansielle aktiver inklusiv værdipapirer.
- 270 Passive, ultimo.** Fiskerfamiliens private passiver.
- 271 Realkredit.** Privat realkredit ultimo.
- 272 Privat gæld i øvrigt**
- 275 Egenkapital, ultimo.** Fiskerfamiliens private egenkapital eksklusiv fiskerivirksomheden.
- 280 Gældsprocent, ultimo.** Gælden i procent af aktiverne ved årets slutning
 $= ((271+272)/(260))*100$
- Net capital, beginning of year.** The fisherman's private net capital excl. the fishing firm.
- Withdrawal from the fishing firm.** The fisherman's share of the capital transferred between the fishing firm and the owners (190).
- Savings for retirement** for both fisherman and spouse.
- Other private capital changes,** one-off subsidies, one-off entries, loan expenses and remission of debt.
- Assets, end of year.** Private assets owned by the family excluding assets in the fishing firm.
- Dwelling,** value of habitation by public assessment of real estate, end of year.
- Other physical assets** include holiday cottages and other private assets plus assets in other enterprises.
- Financial assets.** Private financial assets incl. securities.
- Liabilities, end of year,** for the family excluding liabilities in the fishing firm.
- Credit institute loans.** Private, end of year.
- Other private debt**
- Net capital, end of year.** The fisherman's private net capital excl. the fishing firm.
- Rate of debts, end of year.** Debts as a percentage of total assets at the end of the year
 $= ((271+272)/(260))*100$

English abstract: Danish fishery 2005

Net profit from fisheries became DKK 299,000 per firm in 2005. After two years of decreasing profit, the year 2005 came as a turning point, where increased price of fish reversed the trend and brought the net profit back to the level from 2000-2002. The bottom line was DKK 256,000 better than the year before, as a result of an increase by DKK 325,000 in gross output and in costs by DKK 62,000 per firm together with an increase in interest expenditure of DKK 6,000. Net profit is defined as the profit after interest payment and should cover salaries to the owners and the return on net capital.

Gross output became DKK 2.4 million per firm, corresponding to a 15 per cent increase compared to last year. About 98 per cent of gross output came from landings of fish, crustaceans and molluscs, whereas the remaining DKK 61,000 per fishing firm comes from other fishery income, services, subsidies etc.

Gross output from industrial fish was reduced by 13 per cent, even though the price of industrial fish was high, the landings decreased by 19 per cent compared with last year. Gross output from fishery for human consumption increased by 21 per cent due to increasing prices on all important fish species. Especially the price of Mackerel reached a peak level in 2005, which had the effect that the fishery for Herring and Mackerel became very dominant with 23 per cent share of the total gross output for the Danish fishery.

The value of cod landings increased by 11 per cent to DKK 355,000 per vessel, whereas the gross output for Herring and Mackerel increased by 54 per cent to DKK 554,000 per vessel.

Costs increased by 3 per cent on average for all fishing firms compared to 2004. High price on fuel caused a 20 per cent increase in fuel cost, although the fuel consumption per vessel was lowered by 11 per cent. The increasing fuel cost was partly offset by a 7 per cent decrease in the amount spent on repair and maintenance. Labour costs were augmented by 9 per cent, and landings- and sales costs increased by 2 per cent. Depreciation was lowered by 10 per cent corresponding to DKK 37,000 per firm. (cf. table 1.2).

Labour and capital input

The average labour input was 408 working days per firm in 2005, which were 28 days less than the year before. About 56 per cent of the labour input came from hired labour, while 35 per cent of the labour input is attributable to the owners. The last 9 per cent are other work than days at sea, which are calculated from an individual estimate of the work done for administration and on maintenance of vessel and gear.

The value of fishery assets at the beginning of the year was DKK 3.7 million per firm (cf. table 1.1). The value of fishery assets for the smallest vessels under 12 metres was DKK 0.7 million, and their main production was Atlantic cod which represents 53 per cent of the catch. Capital input for vessels over 40 metres was DKK 38.2 million per firm, and their target species are herring, mackerel, and industrial fish which together constitute 100 per cent of the catch for these vessels (cf. table 2.1 page 28).

Vessel groups

The account statistics for fisheries is presented for vessel groups based on the overall length of the vessel. Table I shows the number of vessels and average output per vessel in each group, together with the group's share of number of vessels, and of total gross output. Within each length group the firms are grouped by type of vessel.

Table I Vessel length groups, numbers of vessels, share of the population, gross output per vessel and share of total gross output from fishery 2005.

Groups of vessels	Vessel length group	Number of vessels	Share of the population by number of vessels (%)	Gross output in DKK 1000 per vessel	Share of total gross output 2005 (%)
Small vessels	Under 12 m	397	34	566	8
Small vessels	12-14.9 m	254	22	1 177	11
Small vessels	15-17.9 m	143	12	2 026	10
Medium vessels	18-23.9 m	145	12	2 965	15
Large vessels	24-39.9 m	103	9	5 993	22
Large vessels	Over 40 m	39	3	20 677	28
Special fisheries		86	7	2 003	6
Total		1 167	100	2 433	100

Source: FOI

Small vessels, under 18 metres

794 vessels or about 68 per cent of the total population of vessels belong to the group of small vessels, which are the three length groups under 12 metres, 12-14.9 metres, and 15-17.9 metres. Together these small vessels generate 29 per cent of the total gross output for the Danish fishery. The most important species for the small vessels are cod, plaice, and sole. These vessel groups are responsible for 70 per cent of the total gross output for cod and 54 per cent gross output for plaice and sole.

Net profit increased by 23, 41 and 171 per cent for the three groups of small vessels, caused by an increase in gross output by 12, 17 and 17 per cent, followed by a 10, 10 and 6 per cent increase in costs (cf. table 2.1.). Although the results were improved for the small vessel groups, net profit was still so low that the rate of return on capital became negative at -16, -7 and -1 per cent.

Medium size vessels, from 18 to 23.9 metres

The net profit for the 18-23.9 metres vessels increased from DKK 7,000 to DKK 180,000 in 2005. Gross output was augmented by 18 per cent while operative costs increased 11 per cent. The main cost increase was in fuel cost, which was 28 per cent higher than the year before. Landings cost and labour cost increased by 11 and 20 per cent, whereas repair and maintenance and depreciation decreased by 5 and 7 per cent. Finally net interest expenditure was augmented by 17 per cent, and the rate of return on capital became negative at -2 per cent.

Large vessels, over 24 metres

These groups of vessels supply 79 per cent of the total gross output of industrial fish in Denmark. In 2005 the price of industrial fish rose by 9 per cent but the landings became 25 per cent lower than in 2004. For the big trawlers 2005 was again a year with negative result. The net profit was DKK -531,000 per vessel for the 24-39.9 metres group, but for industrial trawlers alone the result was DKK -939,000, and the beam trawlers with heavy fuel costs had a negative net profit of DKK -1.0 million. (cf. table 7.2).

The large vessels of 40 metres and above generate 94 per cent of the total gross output from Danish Herring and Mackerel landings, whereas Herring and Mackerel accounted for 76 per cent of the groups' total gross output. The net profit for this group as a whole became DKK 3.6 million per vessel, but there is a clear distinction be-

tween the industrial trawlers group and the group of other trawlers and purse seiners, as the industrial trawlers were subject to a negative net profit of DKK –3.1 million (cf. table 8.2). The group of purse seiners and large trawlers fishing Herring the net profit became positive, at DKK 8.7 million, even though interest expenditures were augmented by more than DKK 1 million per vessel due to increase in loans to finance the purchase of fish quotas.

Special fisheries

Two types of fishery are not subject to length categorization, and have been treated separately in the statistics. These are the fisheries for blue mussel and for common shrimp. The blue mussel fishery earned a net profit of DKK 0.5 million per vessel in 2005. The capital input in the mussel fishery is very low compared to other types of fishery, whereas the rate of return on capital is relatively high. The rate of return on capital became 13 per cent in 2005. The net profit in the common shrimp fisher increased by 0.5 million to 872,000 per vessel in 2005, and the rate of return on capital increased from 4 to 13 per cent.

Income, consumption, and savings for the fisherman's family

The income from the fishing firm was augmented by profit from other enterprises, wage income (owner's and spouses' income outside the fishing firm), pension and allowances, in total DKK 183,000, and profit from dwelling of DKK 23,000. After augmenting the income from fishery by other income and subtracting private interest payments, the current income for the fisherman's family became DKK 390,000 compared to 216,000 for the previous year, a 45 per cent increase, following last years decrease of 34 per cent. Consumption fell by 6 per cent as adjustments took place by reducing negative savings. (cf. table 10.1).

Basis of the statistics and references

The account statistics have been compiled on basis of accounts from 303 fishing firms, corresponding to 26 per cent of the Danish fishing firms, with a total output from the fishery in 2005 of at least DKK 216,731 measured in Standard Catch Value (SCV). The sample represents 97 per cent of total output of the sector and gives full coverage of the Danish fishery. Additional statistical data can be found on the Institute's homepage www.kvl.foi.dk.

Revisionsfirmaer, der har bidraget med 3 eller flere regnskaber:

Revisionsfirmaet P. Døssing I/S, Hillerød	REVIKON - Revisionskontoret I/S, Thisted
Centrum Revision I/S, Rønne	Brandt & Sigsten Pedersen, Hanstholm
Bornholms Forvaltning ApS, Nexø	Revision Limfjord, Thyholm
Svaneke Revision, Svaneke	Revision Limfjord, Roslev
Fiskernes Forvaltning, Hasle	Havnens Regnskabskontor, Grenå
Revisorerne Hages Gaard, Stege	Kvist & Jensen, Grenå
Revisionsfirmaet Hartvig & Aalund, Rudkøbing	Revisionsfirmaet Honum & Dyg A/S, Sæby
Revisionsfirmaet Harry Oust, Esbjerg	BDO Scanrevision, Hjørring
Deloitte, Esbjerg	BDO Scanrevision, Hirtshals
Revision Vestkysten ApS, Esbjerg	Jydsk Revisionsinstitut, Hirtshals
Aktieselskabet Ringkjøbing Bank, Hvide Sande	Revisionsfirmaet Martin Engbjerg, Fr.havn
Klittens Regnskabskontor, Hvide Sande	Revisionsfirmaet Jørgen Steen, Fr.havn
Revisionsfirmaet Chr. Knudsen, Hvide Sande	Palsgaard & Hansen, Frederikshavn
Thorsminde Revisionskontor, Ulfborg	BDO Scanrevision, Skagen
Revisionskontoret Lemvig-Thyborøn, Thyborøn	Jydsk Revisionsinstitut, Skagen
Revisionsfirmaet Erik Bonde, Thyborøn	Revisionsfirmaet Steen Andersen, Skagen
M.C. Revision A/S, Thyborøn	