

Fødevareøkonomisk Institut

Serie C nr. 86

Jordbrugets prisforhold 2001

Agricultural Price Statistics 2001

Signatur- Forklaring

- * Foreløbige tal
- Nul eller mindre end $\frac{1}{2}$ af den anvendte enhed
- Tal kan efter sagens natur ikke forekomme
- .. Oplysning for usikker, giver ingen mening eller udeladt af diskretionshensyn
- ... Oplysning foreligger ikke
- Vandret eller lodret streg markerer databrud i en tidsserie. Oplysningerne fra før og efter databrudet er ikke fuldt sammenlignelige

- Som følge af afrunding kan summen af tallene i tabellerne afvige fra totalen

Symbols

- * Provisional
- Nil or less than half the final digit shown
- Not applicable
- .. Available information not conclusive or not disclosable
- ... Data not available
- Horizontal or vertical line indicates break in series, which means that data before and after break in series are not fully comparable

- Due to rounding, the figures given for individual items do not necessarily add up the corresponding totals shown.

Indholdsfortegnelse:

Forord	5
Landbrugets prisforhold i 2001	6
Gartnerierhvervets prisforhold i 2001.....	13
Tabel 1. Planteprodukter.....	16
Tabel 2. Planteprodukter, kvartalspriser.....	16
Tabel 3. Husdyrprodukter.....	17
Tabel 4. Husdyrprodukter, kvartalspriser	18
Tabel 5. Korn og kraftfoder	21
Tabel 6. Korn og kraftfoder, kvartalspriser	21
Tabel 7. Udsæd	22
Tabel 8. Kunstgødning, jordbrugskalk og plantebeskyttelsesmidler	22
Tabel 9. Kunstgødning, kvartalspriser	23
Tabel 10. Vedligeholdelse og energi	23
Tabel 11. Tjenesteydelser	23
Tabel 12. Investeringsgoder, arbejds løn og kapitalomkostninger	24
Tabel 13. EU-priser	25
Tabel 14. EU-priser, direkte støtte.....	25
Tabel 15. Prisindeks for gartneri	26
Tabel 16. Priser og prisindeks for grønsager, snitblomster, frugt og bær samt planteskoleprodukter.....	27
Tabel 17. Priser og prisindeks for potteplanter.....	28
Metoder	29
Ordforklaring.....	30
English abstracts: Agricultural- and horticultural prices 2001	37

Forord

Denne prisstatistik omfatter kalenderåret 2001 og dækker så vidt muligt prisniveauet på produktionsstederne (an/ab bedriftsenhed). I afsnittet om metoder fremgår prisbegreber m.v.

Publikationsformen er ændret i forhold til 2000. De flerårige oversigter med prisindeks er ændret til de seneste 5 års priser. Priserne er suppleret med figurer, der viser prisindeks for de samlede landbrugsprodukter, produktionsfaktorer og landbrugets værditilvækst siden 1990. Variabelnumrene i tabeller og figurer henviser til en udførlig ordforklaring på dansk og engelsk bagest i publikationen.

På internettet (www.foi.dk) er der adgang til Jordbrugets prisforhold og flerårigt prisindeks (Klik på Data og statistik, derefter serie C Landbrugets og Gartneriets prisforhold under Landbrug eller Gartneri).

Udover denne årlige prisstatistik udsender instituttet hver måned "Landbrugets prisforhold" og "Gartneriets prisforhold", som ligeledes ligger på internettet. Der er mulighed for at få tilsendt månedsudgivelserne via e-mail eller pr. brev. Henvendelse til afdelingens sekretær på tlf. 35 286834.

For velvilje i forbindelse med materialets fremskaffelse rettes en tak til de implicerede organisationer og firmaer. Materialet er indsamlet og bearbejdet af Inger Larsen og Henrik B. Pedersen, Statistisk afdeling. Kontorchef Vøgg Løwe Nielsen har medvirket ved publikationens redigering.

Eventuelle henvendelser:

Inger Larsen, 35 286834, e-mail: Larsen@foi.dk (især landbrug)

Henrik B. Pedersen, 35 286839, e-mail: Henrik@foi.dk (især gartneri)

Fødevareøkonomisk Institut, februar 2002.

Ole P. Kristensen

Landbrugets prisforhold i 2001

Produktpriser

Produktpriser steg med 8 pct.

Prisen for landbrugets salgsprodukter steg i 2001 med gennemsnitligt 8 pct., jf. figur 4. Dette betyder med forrige års prisstigning på 11 pct., at salgsprodukterne under ét er nået op på samme prisniveau som i 1996. Målt i løbende kroner er det de højeste produktpriser siden omlægningen til direkte areal- og husdyrpræmier ved reformen i 1993. Både planteprodukter og husdyrprodukter har vist stigninger på henholdsvis 3 og 9 pct. fra 2000 til 2001. Priser og prisindeks for produktpriser er vist i tabel 1-4 samt figur 1-4 og 6-10.

Interventionsprisen reduceret for korn og ungtyre

EUs institutionelle priser blev for andet år i træk fastsat uændret af Ministerrådet for markedsåret 2001/2002. Eneste undtagelse var interventionsprisen for korn og ungtyre, som blev reduceret med henholdsvis 8 og 7 pct., hvilket var samme reduktion som året før. EU-priser fremgår af tabel 13. Ud over den lavere betaling ved salg til interventionslagre indebærer den lavere interventionspris en mindre importbeskyttelse, idet importtolden er knyttet sammen med interventionsprisen.

Stigende tilskud til korn, brak og...

Den direkte EU-støtte til korn og braklægning steg med 6 pct. til 2424 kr. pr. ha for høsten 2001, mens hektarpræmien for raps faldt med 12 pct. til 2808 kr. efter et fald på 16 pct. sidste år. Præmien til ærter faldt kun med 1 pct. mod et fald året før på 10 pct. Handyr- og ammekopræmier steg med henholdsvis 16 og 12 pct. Slagtepræmier steg næsten til det dobbelte. Direkte støtte fremgår af tabel 14. I 2001 blev der for sidste gang udbetalt agromonotær udligningsbeløb til reformpræmierne. Agromonotær udligning har siden 1. jan. 1999 delvist kompenseret for forskellen mellem de nu anvendte omregningskurser fra Euro til danske kroner, og den tidligere anvendte ”grønne kurs”, som lå over omregningskurserne.

Stabile kornpriser

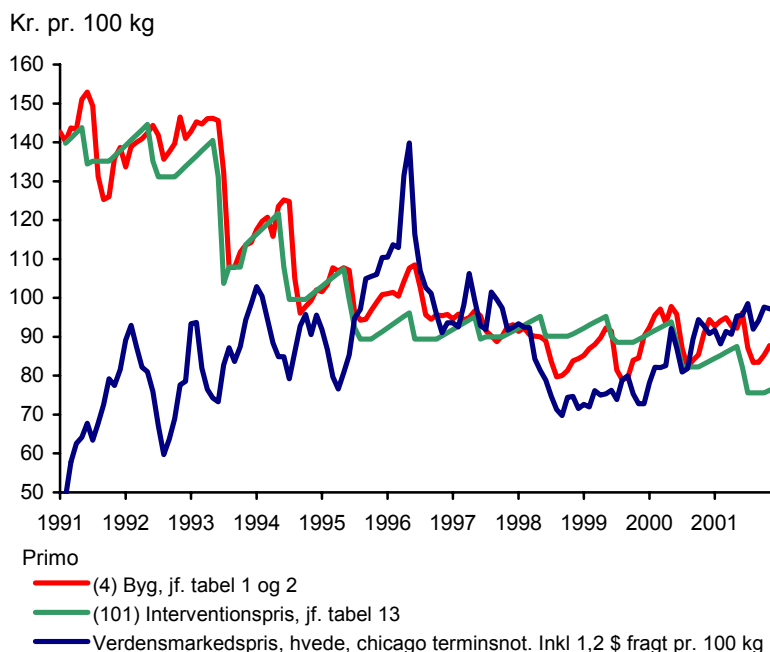
Kornpriserne steg samlet med 1 pct. i 2001. Som gennemsnit lå hvedeprisen på 88 kr. og byg på 87 kr. pr. 100 kg. Af tabel 2 ses prisvariationerne hen over året.

De danske interventionslagre er blevet kraftigt reduceret i løbet af de sidste par år og udgør i øjeblikket kun ca. 0,2 pct. af årsproduktionen. EUs interventionspris for korn faldt til 76 kr. pr. 100 kg., mens verdensmarkedsprisen for hvede på Chicagos kornbørs steg med 8 kr. til et gennem-

Verdensmarkedsprisen for korn steget 8 kr.

snit for hele 2001 på 94 kr. pr. 100 kg., jf. figur 1. Siden september 2000 har verdensmarkedsprisen ligget over interventionsprisen for korn, og forskellen er stigende. Den stigende verdensmarkedspris kan ses i sammenhæng med en reduktion i verdens samlede kornlagre, herunder hvede, samt at forbruget ligger over produktionen. De globale lagre af hvede er på det laveste niveau i 19 år. (Raadsnyt om EU, nr. 6, 2001, Landbrugsrådet)

Figur 1. Salgs- og interventionspris for foderkorn samt verdensmarkedspris for hvede



Ærter og raps steg i pris

I forhold til 2000 steg ærter og raps med henholdsvis 17 og 21 pct. Prisen på ærter og raps steg for andet år i træk efter lave afregningspriser i 1999, men prisstigningen blev begge år modgået af faldet i arealstøtten, jf. tabel 14. Som en konsekvens heraf er arealet med olie- og proteinafgrøder faldet med over 50 pct. fra 1999 til 2001 ifølge Danmarks Statistik.

Spisekartofler steg med 21 pct.

Afregningsprisen for spisekartofler til avlerne steg i 2001 med 21 pct. i forhold til året før, hvor den udviste et fald.

Lavere frøproduktion i EU, men ikke i Danmark

Prisen på bælg- og græsfrø faldt samlet med 1 pct. Frøgræsarealerne i EU har siden 1998 tilpasset sig nedad, idet konkurrencen på eksportmarkederne er stor. Dansk frøavl har ikke reduceret frøarealerne og har derfor vundet markedsandele. Danmark har ca. 45 pct. af EU's samlede frøarealer. (Raadsnyt om EU, nr. 6, 2001, Landbrugsrådet.)

**Hver frøart...
...sit marked**

De enkelte frøarter har hver deres specifikke marked og cykliske udsving. Prisen for rødsvingel udviste et fald på 17 pct., fordi eksportmulighederne var udtømt på grund af en god høst i Canada. Til gengæld var lagrene små, og afsætningsmulighederne var gunstige for engrapgræs, som steg med 21 pct. For de øvrige arter var priserne stort set i ro. (Bemærk at priserne og dermed prisændringerne er foreløbige, jf. ordforklaring nr. 10). EU-ordningen vedrørende græsfrø er uden markedsstabiliserende elementer. (Raadsnyt om EU, nr. 6, 2001, Landbrugsrådet.)

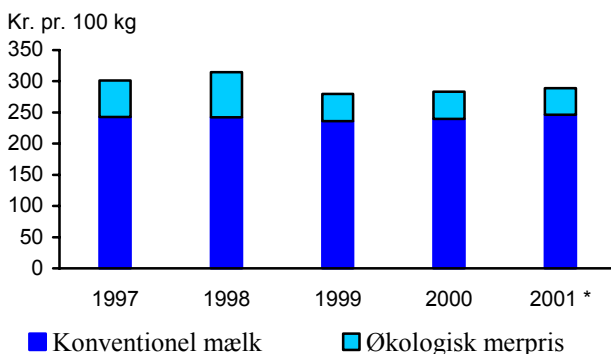
Prisfald for oksekød på 14 pct.

Oksekød faldt med 14 pct. i pris, hvilket kan tillægges BSE-krisen som resulterede i en svigtende efterspørgsel efter oksekød og dermed vigende priser hen over året, jf. tabel 4. En betydelig eksport til Rusland, og et hjemmemarked der ikke gik i panik, aflastede dog situationen.

Mælkepris 7 kr. højere

Noteringen for smør faldt med 2 pct., men den udbetalte mælkepris steg med 7 kr. til 251 kr. pr. 100 kg. Prisstigningen skal ses som et resultat af at det er gået godt for den danske eksport af mejeriprodukter. (Raadsnyt om EU, nr. 6, 2001, Landbrugsrådet.)

Figur 2. Priser på mælk



**Økologisk mer-
priser blevet
lidt mindre**

Merprisen for økologisk mælk består af et tillæg på 20 pct. af basisprisen for konventionel mælk. Den økologiske merpris er faldet i 2001 på grund af en lidt lavere basispris. Dertil kommer et medansvarstillæg, som udløses hvis mere end halvdelen af den indvejede økologiske mælk afsættes på markedet som økologisk mælk (medansvarsmodellen, Arla Foods). Siden mejeriåret 1997/98 er der ikke udløst noget medansvarstillæg, hvilket forklarer den lavere merpris, jf. figur 2. For øjeblikket afsættes kun ca. 30 pct. som økologisk på markedet.

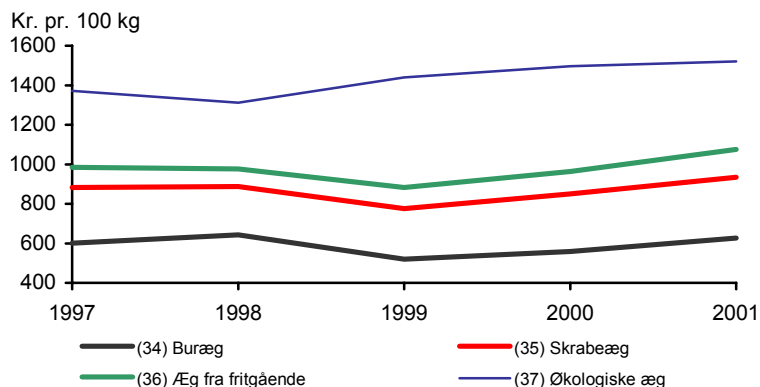
Arla Foods har endvidere i foråret 2001 udmeldt, at producenter af økologisk mælk kan få 10 øre ekstra pr. kg mælk, hvis de allerede fra oktober 2001 fodrer de økologiske køer med 100 pct. økologisk produceret foder mod tidligere 90 pct. økologisk foder. De eksisterende kontrakter er op sagt til 1. oktober 2002, med den virkning, at de ekstra 10 øre for at bruge 100 pct. økologisk foder bortfalder på dette tidspunkt. Kilde: Arla Foods. Den økologiske merpris bliver forøget af tillægget i mejeriåret 2001/2002.

**Svinekød steg
19 pct. ...**

Prisen på svinekød steg med 19 pct. til 11,94 kr. pr. kg inkl. efterbetaling, og priserne toppede i denne omgang i 2. kvartal 2001, jf. tabel 4. Prisen var her på det højeste niveau siden 1992. Bytteforholdet mellem svinekød og fuldfoder til svin er yderligere forbedret i 2001, hvilket skyldes, at prisen på fuldfoderet, som udgør ca. 70 pct. af de variable omkostninger for slagtesvin, kun er steget med knap 10 pct., jf. figur 10. Bytteforholdet er ikke set bedre siden 1980/81, hvor prisforholdet første gang blev offentliggjort i denne publikationsserie. Prisen for gylte og smågrise steg med henholdsvis 17 og 23 pct., mens prisen for udsættersøer steg med 25 pct.

**... og bedre
prisforhold mel-
lem kød og fo-
der**

Figur 3. Priser på æg



Økologiske æg-priser steget mindst i 2001

Prisen for æg som helhed steg også med 9 pct. i 2001. Af figur 3 ses, at alle fire ægtyper er steget i pris i forhold til 2000. Økologiske æg er kun steget 2 pct. Øvrige ægtyper er steget 10 til 12 pct. Siden 1997 er økologiske æg steget med 11 pct. og buræg er steget med 4 pct.

Minkskind faldet med 1 pct.

Prisen for mink faldt med 1 pct. til 199 kr. pr. skind. Markedet har været stabilt. Der er solgt 12,8 mio. skind på de danske pelsauktioner i 2001, og dermed sælges omkring halvdelen af verdensproduktionen i København. Kilde: Dansk Pelsdyravlerforening

Faktorpriser

Omkostningssiden steg med 5 pct.

På omkostningssiden steg prisen på produktionsfaktorer ekskl. renter med 5 pct. i forhold til 2000. Ændringen er sammensat af en prisstigning for varegruppen på 7 pct., tjenesteydelser på 2 pct. og investeringsgoder på 3 pct. Priser og prisindeks for faktorpriser er vist i tabel 5-11 samt figur 10-12.

Varegruppen steg 7 pct.

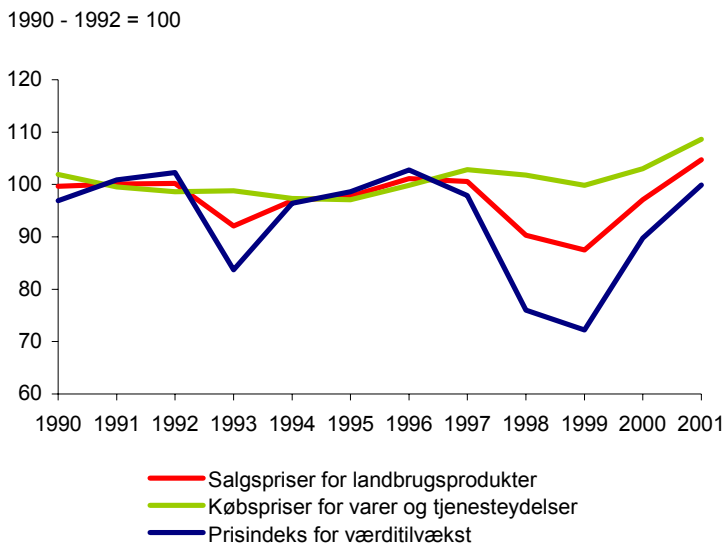
Rå- og hjælpestoffer steg samlet med 7 pct., og der var store variationer i prisændringerne inden for varegruppen. Korn og kraftfoder steg samlet med 12 pct., jf. tabel 5. Fodermajs faldt med 24 pct., mens et proteinrigt fodermiddel som sojaskrå steg med 19 pct. Kvægfoderblandingerne steg med 12-16 pct. i pris, mens øvrige foderblandinger steg med 8-16 pct. i pris. Udsæd steg under ét med 4 pct., jf. tabel 7, herunder steg prisen på græsblanding til flerårigt udlæg med 13 pct.

Stigning i korn- og kraftfoderpriser

Prisfald på pesticider	For andre varer var der for kunstgødning en prisstigning på 15 pct., mens plantebeskyttelsesmidler (pesticider) faldt med 11 pct., jf. tabel 8.
Energipriser samlet set i ro	Prisen på vedligeholdelse af bygninger og inventar, som i betydelig grad er afhængig af lønudviklingen, steg med 3 pct. Energi i alt var uændret, og dieselolie udviste et prisfald på 8 pct. efter en stigning i 2000 med hele 45 pct., jf. tabel 10.
Tjenesteydelser steg 2 pct.	Tjenesteydelserne steg sammenlagt med 2 pct., jf. tabel 11. Maskinstation, som udgør knap en tredjedel af udgifter til tjenesteydelser, steg med 2 pct. Inseminering og diverse husdyromkostninger, herunder dyrlæge og medicin, steg med 3 pct., og andre omkostninger vedrørende planteavl faldt med 1 pct.
Investeringsgoder steg 3 pct.	Investeringsgoder, som er investeringer i bygninger, dræning og inventar, steg under ét med 3 pct. i forhold til 2000. Prisindekset for bygninger og inventar steg med henholdsvis 4 og 2 pct. Investeringer i inventar udgør knap to tredjedel af investeringerne.
Kraftig stigning i ejendomsskatter	Grundskylden på landbrugsejendomme steg med 104 kr. til 370 kr. pr. dyrket hektar landbrugsjord svarende til 39 pct., jf. tabel 12. Det samlede provenu udgør herefter 981 mio. kr. Det større provenu kan henføres til en stigning i grundværdien på 15 pct., samt at loftet over den kommunale grundskyld er steget fra 8 til 12 promille. I 2001 var der kun landmænd i 135 ud af 275 kommuner, der fik nedsat ejendomsskatten på grund af promilleloftet mod 211 i 2000.
Lidt lavere rente	Timelønnen for landbrugsarbejde steg med 3 pct. i 2001, mens renteniveauet udtrykt ved den gennemsnitlige obligationsrente faldt fra 6,29 til 5,75 pct. p.a. Det fremgår af tabel 12, at lønnen er steget med 36 pct. siden starten af 90'erne, mens renten er faldet med 45 pct.
Prisbetinget stigning i indkomsten på 11 pct.	Indkomsten i landbruget påvirkes af de foran omtalte prisændringer. Af figur 4 ses udviklingen i salgspris for landbrugsprodukter inkl. den direkte støtte. Siden 1997 har dette prisindeks ligget under prisindekset for landbrugets køb af varer og tjenesteydelser, svarende til at det sammenejede

prisindeks for værditilvæksten¹ har ligget under 100. Fra 1999 har prisindekset for værditilvæksten været stigende. Væksten fra 2000 til 2001 var således på 11 pct., hvilket indebærer at den samlede virkning på landbrugets indkomst har været en stigning på 11 pct.

Figur 4 Udviklingen i prisindeks for landbrugsprodukter, varer og tjenesteydelser samt værditilvækst



¹ Defineret som forskellen mellem værdien af de solgte landbrugsprodukter og værdien af landbrugets køb af varer og tjenesteydelser

Gartnerierhvervets prisforhold i 2001

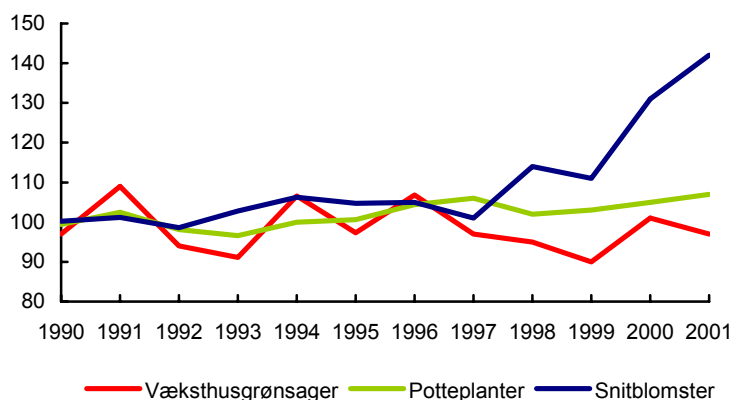
Samlet prisstigning på 3 pct.

Gartneriprodukterne under ét steg med 3 pct. i 2001 i forhold til 2000, jf. tabel 15. Prisstigningen skyldes navnlig højere priser for frilandsgrønsager og planteskoleprodukter, mens priserne for frugt og bær samlet set var lavere. Også priserne på væksthushgrønsager var lavere end året før.

I det længere perspektiv var priserne på gartneriprodukter under ét 10 pct. højere end i 1990-92, hvor nettoprisindekset jf. Danmarks Statistik i samme periode er steget godt 22 pct.

Figur 5. Prisudviklingen for væksthushprodukter

1990 - 1992 = 100



Tidsserier over gartneriets prisforhold

Priser og prisindeks er vist i tabel 15 – 17 for hhv. det samlede gartneri, delsektorerne væksthushgrønsager, potteplanter, snitblomster, frugt og bær, frilandsgrønsager og planteskoleprodukter. I figur 5 og 6 er prisudviklingen siden 1990 vist.

Potteplanter under ét steg 2 pct. For potteplanter fra væksthushus var der en prisstigning på 2 pct. i forhold til 2000, jf. tabel 17. Den største enkeltkultur, rosa-hybrider, havde prisstigninger mellem 3 og 13 pct. for de repræsenterede pottestørrelser. For den næststørste kultur, Kalanchoe, lå priserne mellem 0 og 5 pct. højere. Campanula havde en stor fremgang i prisen på 18 pct., mens priserne på Exacum og Cyclamen steg hhv. 7 og 10 pct.

Blandet prisudvikling for julekulturerne ... For julekulturerne Schlumbergera (novemberkaktus) og Euphorbia pulc. (julestjerne) var prisudviklingen mere blandet. For Schlumbergera var der en prisstigning på 3 pct. for 9 cm potter, men et prisfald på 3 pct. for 11 cm potter. For Euphorbia pulc. var der en prisstigning på 5 pct. for minijulestjerner i 6 cm potter, men prisfald på 2-4 pct. for de større grenede produkter.

... og forårskulturerne For forårskulturerne til udplantning var der prisfald for Chrysanthemum frutescens (margerit) på 2 – 8 pct. og Osteospermum på 4 pct. Derimod var der mindre prisstigninger på Pelargonium-hybrider og Asters på hhv. 1 og 2 pct.

Det langsigtede indeks for potteplanterne ligger 7 pct. højere i 2001 end i 1990-92.

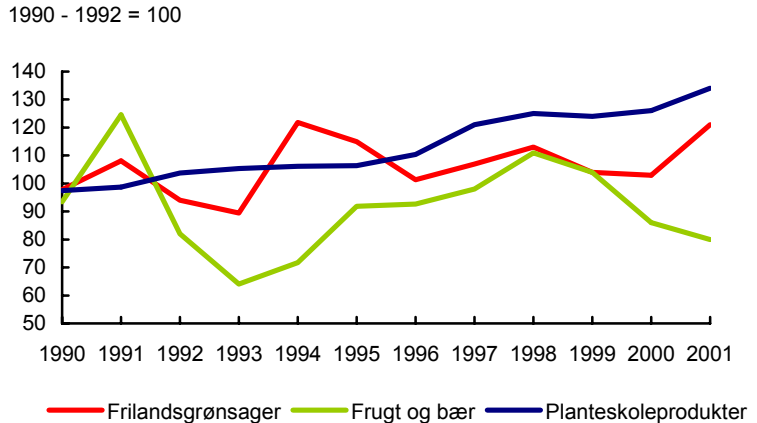
Lavere tomatpriser Væksthushushgrønsagerne faldt under ét med 4 pct. i forhold til 2000, jf. tabel 16. Årsagen findes primært i lavere priser på tomater, idet alm. runde tomater faldt med 14 pct. i pris. Prisen på agurker var næsten uændret, mens der var en prisstigning på 27 pct. på hovedsalat.

Snitroser steg med 15 pct. i pris, mens det samlede indeks for snitblomster steg med 9 pct. I forhold til 1990-92 ligger prisniveauet for snitblomster 42 pct. højere i 2001.

Højere priser på frilandsgrønsager For grønsager fra friland var der en prisstigning på 18 pct. Priserne var generelt højere, mest for løg med en prisstigning på 47 pct. og iceberg på 40 pct. For andre grønsager lå prisstigningen mellem 7 og 20 pct., mens der var et prisfald på 3 pct. på økologiske porrer. Priserne på frilandsgrønsager er stærkt varierende, især på grund af de klimatiske forhold, der influerer på udbyttet.

Prisen på jordbær steg med 5 pct.

Figur 6. Prisudviklingen for frilandsprodukter



Forskelligartet prisudvikling for frugt og bær

Inden for frugt- og bærsektoren var prisudviklingen forskelligartet, idet priserne for kernefrugt var højere end i 2000, mens priserne på de væsentligste bærkulturer, solbær og surkirsebær, var væsentlig lavere end i 2000.

Højere priser på æbler...

For spiseæblerne var priserne i gennemsnit 9 pct. højere end i 2000. Mens æblerne fra høsten i 2000 der blev solgt i vintermånederne lå lavere i pris end året før, har æblerne fra høsten 2001 ligget højere prismæssigt end i 2000.

... lavere priser for solbær og surkirsebær

For solbær faldt prisen til godt 5,50 kr. pr. kg. efter et par år med priser over 8 kr. pr. kg. Den lavere pris skyldes hovedsagelig højere udbytte. Også for surkirsebær faldt prisen som følge af højt udbytte. Prisen pr. kg. blev 1,94 kr., hvilket er det laveste i perioden siden 1990.

6 pct. højere priser på planteskoleprodukter

For planteskoleprodukterne, hvor prisindekset kun er baseret på 1. halvår, var priserne 6 pct. højere end i tilsvarende periode i 2000. Prisstigningen skyldes især højere priser på prydbuske og -træer samt roser.

Tabel 1. Planteprodukter

Plant products

						-----Prisindeks 2001-----		
						1990-92	2000	
						= 100	= 100	
						1997	1998	
						1999	2000	
						2001		
----- kr. pr. 100 kg . DKK per 100 kg -----								
1	Planteprodukter i alt	75	103
2	Korn i alt	68	101
3	Hvede, 75 kg pr. hl	92	85	82	85	88	68	104
4	Byg, 65 kg pr. hl	91	83	82	88	87	69	99
5	Ærter til modenhed	109	89	82	98	114	58	117
6	Raps	167	172	126	138	166	73	121
7	Spisekartofler	76	123	140	86	104	112	121
8	Fabrikskartofler	32	32	31	30	28	84	92
9	Sukkerroer til fabrik	36	36	35	36	36	101	100
10	Bælg- og græsfrø i alt	100	99
11	Hvidkløverfrø	2367	2110	2022	2000	1936*	78	97
12	Alm. rajgræs	850	666	649	664	662*	90	100
13	Ital. rajgræs	865	607	523	548	588*	92	107
14	Rødsvingel	1025	979	908	855	706*	79	83
15	Engrapgræs	1281	1321	1340	1577	1908*	161	121

Tabel 2. Planteprodukter, kvartalspriser

Plant products, quarterly prices

					----- 2001 -----			
					Jan.	April	Juli	Okt.
					febr.	maj	aug.	nov.
					marts	juni	sep.	dec.
----- kr. pr. 100 kg . DKK per 100 kg -----								
3	Hvede, 75 kg pr. hl				90	92	87	87
4	Byg, 65 kg pr. hl				94	94	84	86
7	Spisekartofler				82	170	108	101

Tabel 3. Husdyrprodukter

Livestock products

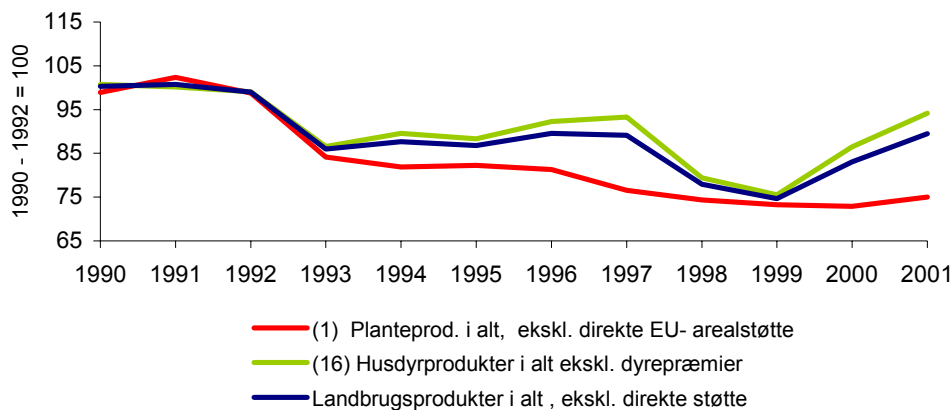
		1997	1998	1999	2000	2001	----Prisindeks 2001---- 1990-92 2000 = 100 = 100	
		----- kr. pr. 100 kg . DKK per 100 kg -----						
16	Husdyrprodukter i alt	94	109
17	Smør	2737	2907	2725	2888	2835	110	98
18	Mælk, 4,2 pct. fedt, 3,4 pct. protein	244	244	238	244	251*	95	103
19	Kælvekøer SDM, prima, kr. pr. stk.	6257	6533	6565	6565	5908	69	90
20	Kælvekvier SDM, prima, kr. pr. stk.	6716	7004	6948	7066	6408	79	91
21	Kvier, prima	1024	1015	988	978	898	79	92
22	Køer, unge over 450 kg, prima	885	901	839	811	709	70	87
23	Køer, ældre over 500 kg, prima	862	876	795	738	632	64	86
24	Stude, prima	1071	1051	996	971	884	72	91
25	Tyre over 550 kg, prima	944	918	878	839	742	60	88
26	Ungtyre over 300 kg, ekstra	1002	1037	993	1005	848	66	84
27	Oksekød, vejlet afregningspris	1647	1693	1557	1630	1396	66	86
28	Gylte, kr. pr. stk.	2744	2080	1995	2457	2869	129	117
29	Smågrise, 25 kg, kr. pr. stk.	392	273	253	340	418	108	123
30	Slagtesøer	818	454	488	669	835	87	125
31	Slagtesvin, vejlet afregningspris	1158	812	782	1000	1194	97	119
32	Fjerkræprodukter i alt	105	109
33	Æg i alt	129	109
34	Buræg	600	643	520	559	626	-	112
35	Skrabeæg	882	888	775	851	934	-	110
36	Æg fra fritgående	985	977	883	963	1075	-	112
37	Økologiske æg	1372	1312	1440	1496	1521	-	102
38	Kyllinger, vejlet afregningspris	514	505	453	443	484	92	109
39	Mink, vejlet afregningspris	199	189	138	201	199	170	99

Table 4. Husdyrprodukter, kvartalspriser

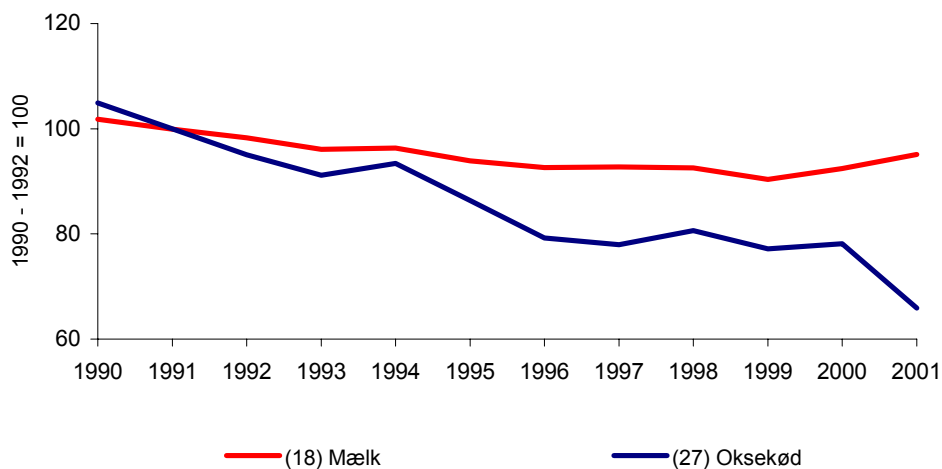
Livestock products, quarterly prices

		2001			
		Jan.	April	Juli	Okt.
		febr.	maj	aug.	nov.
		marts	juni	sep.	dec.
		----- kr. pr. 100 kg . DKK per 100 kg -----			
17	Smør	2922	2855	2811	2750
18	Mælk, 4,2 pct. fedt, 3,4 pct. protein	250	250	250	252*
19	Kælvkøer SDM, prima, kr. pr. stk.	6020	5800	5860	5953
20	Kælvkvier SDM, prima, kr. pr. stk.	6475	6258	6413	6487
21	Kvier, prima	912	904	907	870
22	Køer, unge over 450 kg, prima	688	712	724	712
23	Køer, ældre over 500 kg, prima	621	643	647	618
24	Stude, prima	903	892	895	845
25	Tyre over 550 kg, prima	767	752	750	697
26	Ungtyre over 300 kg, ekstra	881	853	848	809
27	Oksekød, vejjet afregningspris	1383	1476	1457	1267
28	Gylte, kr. pr. stk.	2859	3044	2852	2721
29	Smågrise, 25 kg, kr. pr. stk.	417	455	413	385
30	Slagtesøer	853	947	844	697
31	Slagtesvin, vejjet afregningspris	1189	1286	1183	1121
34	Buræg	664	635	605	602
35	Skrabeæg	944	902	905	984
36	Æg fra fritgående	1095	1128	1066	1012
37	Økologiske æg	1538	1515	1498	1532
38	Kyllinger, vejjet afregningspris	459	478	494	506

Figur 7. Prisudvikling for plante-, husdyr- og landbrugsprodukter i alt, ekskl. areal- og dyrepræmier
Price trends for plant and livestock products excl. compensation payments

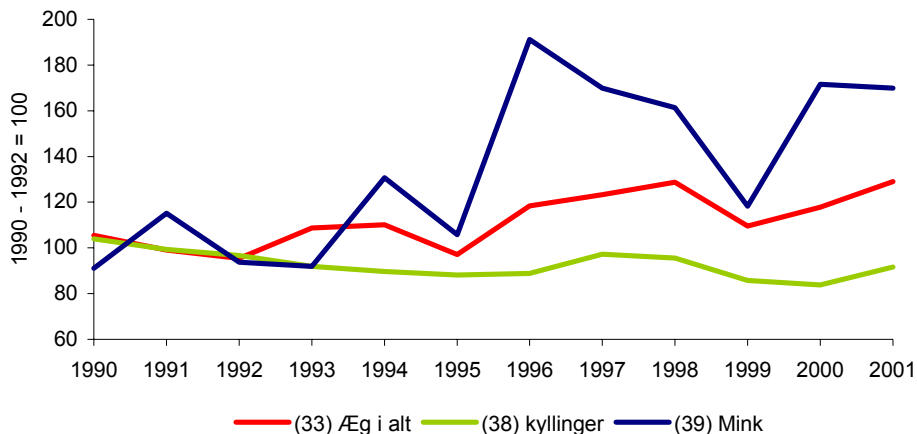


Figur 8. Prisudviklingen for mælk og oksekød
Price trends for milk and beef



Figur 9. Prisudvikling for æg, kyllinger og mink

Price trends for eggs, chickens, and mink



Figur 10. Prisudvikling for svinekød og fuldfoder til slagtesvin samt prisforhold

Price trend for pork, complete feed mix for slaughter pigs, and price trends

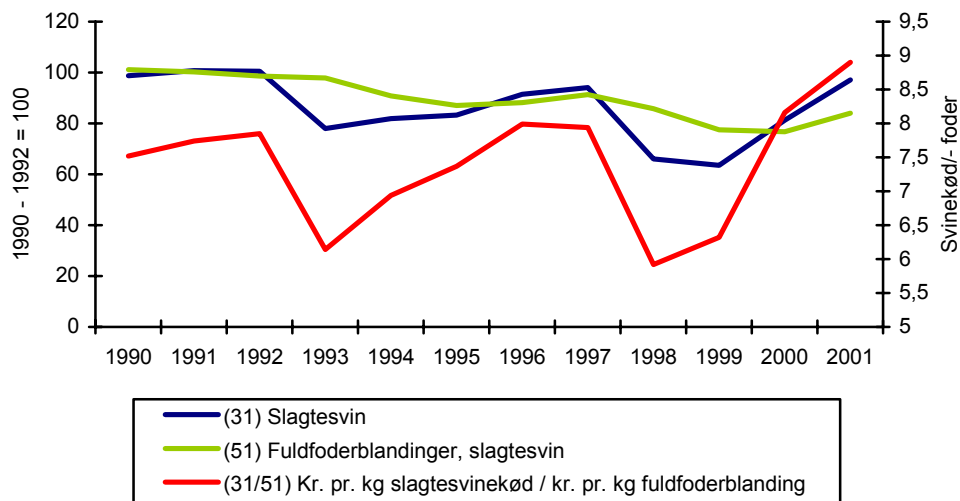


Table 5. Korn og kraftfoder

Cereals and concentrates

	1997	1998	1999	2000	2001	----Prisindeks 2001----	
						1990-92 = 100	2000 = 100
----- kr. pr. 100 kg . DKK per 100 kg -----							
40 Korn og kraftfoder i alt	91	112
41 Foderbyg	102	93	95	97	98	70	101
42 Foderhvede	102	93	91	95	95	69	100
43 Fodermajs	191	219	217	220	167	75	76
44 Soyaskrå	174	159	132	145	173	109	119
45 Fiskemel	468	548	451	448	505	117	113
46 Kvægfoderblanding, lavprocentlige	147	137	121	126	141	95	112
47 Kvægfoderblanding, højprocentlige	165	152	136	141	164	101	116
48 Fuldfoderblandinger, søer	149	136	122	122	134	83	110
49 Tilskudsfoderblandinger, søer	223	214	188	189	214	89	113
50 Pattegrisefoderblandinger	202	192	179	175	190	79	108
51 Fuldfoderblandinger, slagtesvin	146	137	124	123	134	84	109
52 Tilskudsfoderblandinger, slagtesvin	210	198	169	172	200	108	116
53 Fuldfoder, høns	151	147	128	123	141	83	115
54 Fuldfoder, slagtekyllinger	183	179	160	155	170	96	110

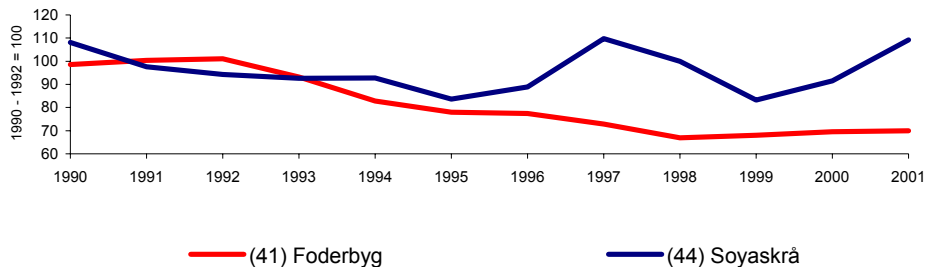
Table 6. Korn og kraftfoder, kvartalspriser

Cereals and concentrates, quarterly prices

	----- 2001 -----			
	Jan. febr. marts	April maj juni	Juli aug. sep.	Okt. nov. dec.
----- kr. pr. 100 kg . DKK per 100 kg -----				
41 Foderbyg	99	100	97	94
42 Foderhvede	95	98	97	89
43 Fodermajs	190	180	147	150
44 Soyaskrå	183	170	169	172
45 Fiskemel	484	486	513	536
46 Kvægfoderblanding, lavprocentlige	136	139	140	150
47 Kvægfoderblanding, højprocentlige	158	161	164	171
48 Færdigfoderblandinger, søer	127	128	137	144
49 Tilskudsfoderblandinger, søer	210	208	215	224
50 Pattegrisefoderblandinger	180	181	194	204
51 Færdigfoderblandinger, slagtesvin	128	128	137	144
52 Tilskudsfoderblandinger, slagtesvin	198	195	200	207
53 Fuldfoder, høns	136	141	142	147
54 Fuldfoder, slagtekyllinger	166	167	172	175

Figur 11. Prisudvikling for foderbyg og sojaskrå

Price trends for feed barley and soybean meal



Tabel 7. Udsæd

Seed

	1997	1998	1999	2000	2001	-----Prisindeks 2001----- 1990-92 = 100	2000 = 100
	----- kr. pr. 100 kg . DKK per 100 kg -----						
55 Udsæd i alt	104	104
56 Vinterhvede	215	200	210	218	224	95	103
57 Vinterrug	265	250	250	225	235	102	104
58 Vinterbyg	250	230	230	260	270	112	104
59 Vårbyg	235	225	220	210	210	87	100
60 Havre	275	275	260	260	265	89	102
61 Læggekartofler, Sava	135	150	270	180	180	103	100
62 Raps	5500	5500	5900	5900	6400	132	108
63 Sukkerroer til fabrik	948	965	984	999	999	141	100
64 Fodersukkerroer	750	775	805	830	850	138	102
65 Græsblanding til flerårigt udlæg	2740	2815	2572	2764	3114	143	113

Tabel 8. Kunstgødning, jordbrugskalk og plantebeskyttelsesmidler

Fertilizers, agricultural lime, and plant protection products

	1997	1998	1999	2000	2001	-----Prisindeks 2001----- 1990-92 = 100	2000 = 100
	----- kr. pr. 100 kg . DKK per 100 kg -----						
66 Kunstgødning i alt	121	115
67 Ammoniumnitrat 25 S	107	103	103	122	147	137	121
68 Ammoniumnitrat 34	115	110	103	122	144	136	118
69 Kalkkammonsalpeter	121	115	107	119	151	135	127
70 Flydende ammoniak, nedfældet.	410	410	385	410	430	134	105
71 PK, 0-4-21, Mg-S-Cu	118	117	107	111	131	115	118
72 PK, 0-5-17, Mg-Cu-B-S	120	119	109	110	133	94	120
73 NPK, 21-3-10, Mg-S-B	151	149	141	151	171	107	113
74 NPK, 25-2-9, S	149	148	143	149	176	115	118
75 Jordbrugskalk	135	104
76 Plantebeskyttelsesmidler i alt	101	89

Tabel 9. Kunstgødning, kvartalspriser

Fertilizers, quarterly prices

	----- 2001 -----			
	Jan. febr. marts	April maj juni	Juli aug. sep.	Okt. nov. dec.
	----- kr. pr. 100 kg . DKK per 100 kg -----			
67 Ammoniumnitrat 25 S	155	160	150	139
68 Ammoniumnitrat 34	152	153	144	134
69 Kalkammonsalpeter	156	160	149	139
70 Flydende ammoniak, nedfældet.	430	430	430	430
71 PK, 0-4-21, Mg-S-Cu	133	133	129	129
72 PK, 0-5-17, Mg-Cu-B-S	135	135	131	130
73 NPK, 21-3-10, Mg-S-B	189	190	178	157
74 NPK, 25-2-9, S	187	190	177	161

Tabel 10. Vedligeholdelse og energi

Maintenance and energy

	1997	1998	1999	2000	2001	-----Prisindeks 2001-----	
						1990-92 = 100	2000 = 100
77 Bygninger, vedligeholdelse	118	103
78 Inventar, vedligeholdelse	131	103
79 Energi i alt	141	100
80 Smøreolie, pr. 100 l	1660	1678	1690	1754	1870	121	107
81 Elektricitet, pr. 1000 kWh	472	509	509	539	590	126	109
82 Dieselolie, pr. 1000 l	1994	1771	2044	2965	2732	160	92

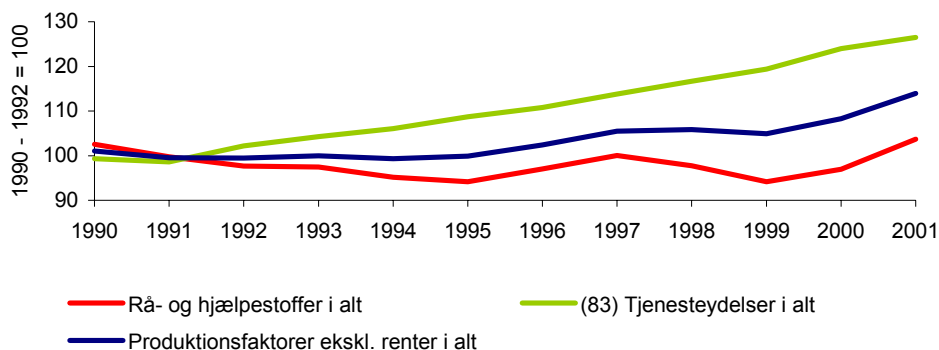
Tabel 11. Tjenesteydelser

Services

	1997	1998	1999	2000	2001	-----Prisindeks 2001-----	
						1990-92 = 100	2000 = 100
83 Tjenesteydelser i alt	126	102
84 Maskinstation i alt	134	102
85 Pløjning, pr. ha	614	634	645	670	706	135	105
86 Marksprøjtning, pr. ha	146	151	154	160	166	139	104
87 Mejetærskning, pr. ha	1240	1282	1310	1342	1390	131	104
88 Andre omkostninger vedr. planteavl	97	99
89 Inseminering	107	103
90 Kontrolforening	105	103
91 Diverse inkl. dyrlæge og medicin	133	103
92 Forsikringer	121	102

Figur 12. Prisudviklingen for varer og tjenesteydelser

Price trends for short term production factors and services

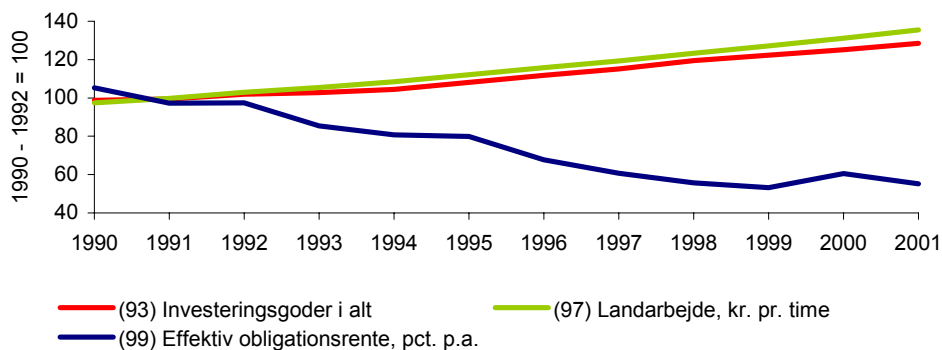
**Tabel 12. Investeringsgoder, arbejds løn og kapitalomkostninger**

Long term production factors, wages, and financing costs

	1997	1998	1999	2000	2001	-----Prisindeks 2001----- 1990-92 = 100	2000 = 100
93 Investeringsgoder i alt	128	103
94 Bygninger	130	104
95 Dræning	125	105
96 Inventar	128	102
97 Landbrugsarbejde, kr. pr. time	100,33	103,59	106,92	110,24	113,91	136	103
98 Grundskyld, kr. pr. dyrket ha	239	258	236	266	370	126	139
99 Effektiv obligationsrente, pct. p.a.	6,32	5,8	5,54	6,29	5,75	55	91

Figur 13. Prisudviklingen på investeringsgoder, arbejdskraft og kapital

Price trends for long term production factors, manpower, and capital



Tabel 13. EU-priser ¹⁾

EU prices

	1997/98	1998/99	1999/00	2000/01	2001/02
	----- kr. pr. 100 kg . DKK per 100 kg -----				
PRODUKTPRISER					
100 Korn, interventionspris	90	90	89	82	76
101 A-sukkerroer, mindstepris	36	36	35	36	36
102 Mælk, retningsgivende pris	234	234	230	231	231
103 Smør, interventionspris	2478	2482	2440	2449	2448
104 Skummetmælkspulver, interventionspris	1552	1554	1528	1533	1533
105 Ungtyre R3, interventionspris, slagtet vægt	2623	2628	2584	2419	2248
106 Svinekød, basispris	1139	1141	1122	1126	1126

- 1) Omregningen til danske kr. fra ECU er i årene 1997/98 og 1998/99 baseret på den grønne kurs ved markedsårets begyndelse, mens 1999/00 og senere år er baseret på den gennemsnitlige EURO-kurs (Raadsnyt om EU, Landbrugsrådet).

Tabel 14. EU-priser, direkte støtte

EU prices, compensation payments

	1997	1998	1999	2000	2001
	----- kr. pr. ha . DKK per 100 kg -----				
TILSKUD TIL PLANTEPRODUKTION					
107 Korn	2155	2172	2169	2280	2424
108 Ærter til modenhed	3113	3137	3133	2817	2789
109 Raps	3352	3531	3792	3204	2808
110 Braklægning	2730	2751	2745	2280	2424
	----- kr. pr. stk. . DKK per unit -----				
TILSKUD TIL HUSDYRPRODUKTION.					
111 Handypræmie	1045	1045	1045	1190	1380
112 Ammekopræmie	1122	1122	1122	1213	1357
113 Slagtepræmie, over 8 mdr.	201	395
114 Slagtepræmie, kalve ml. 1-7 mdr.	126	246

Tabel 15. Prisindeks for gartneri

Price indexes, horticulture

	1997	1998	1999	2000	2001	2001 når 2000=100
	----- 1990-92 = 100 -----					
130 Gartneri i alt	106	105	103	106	110	103
131 Væksthusprodukter i alt	104	101	100	105	106	101
132 Væksthusgrønsager	97	95	90	101	97	96
133 Potteplanter	106	102	103	105	107	102
134 Snitblomster	101	114	111	131	142	109
135 Frilandsgrønsager	107	113	104	103	121	118
136 Frugt og bær	98	111	104	86	80	93
137 Planteskoleprodukter	121	125	124	126	134	106

Tabel 16. Priser og prisindeks for grønsager, snitblomster, frugt og bær samt planteskoleprodukter

Prices and price indexes for vegetables, cut flowers, fruit, berries, and nursery products

		1990-92	1997	1998	1999	2000	2001	-Prisindeks 2001- 1990-92 = 100	
	Enhed							= 100	= 100
----- Kr. pr. 100 enheder -----									
132 Væksthusgrønsager	-	-	-	-	-	-	-	97	96
140 Agurker	stk.	207	236	216	190	224	226	109	101
141 Champignon	kg.	1506	1610	1680	1603	1719	1663	110	97
142 Salat	stk.	186	177	165	203	215	272	147	127
143 Tomat	kg.	726	632	653	609	717	615	85	86
144 Cherrytomater	bk.	-	-	-	499	456	407	-	89
145 Cocktailtomater	bk.	-	-	-	740	575	617	-	107
135 Frilandsgrønsager	-	-	-	-	-	-	-	121	118
146 Gulerødder	kg.	201	197	215	241	231	259	129	112
147 Gulerødder, økologiske	kg.	-	357	358	359	326	391	-	120
148 Iceberg	stk.	237	299	233	242	240	336	142	140
149 Blomkål	stk.	346	343	318	266	328	389	112	119
150 Hvidkål	stk.	179	247	314	293	263	293	163	111
151 Kinakål	stk.	382	446	349	338	324	348	91	107
152 Løg	kg.	142	144	247	126	118	174	123	147
153 Porrer	stk.	97	108	101	102	102	119	122	117
154 Porrer, økologiske	stk.	-	186	187	188	175	170	-	97
155 Jordbær	kg.	1542	1655	1709	1506	1462	1540	100	105
134 Snitblomster	-	-	-	-	-	-	-	142	109
156 Snitrosen	stk.	149	141	168	171	205	236	158	115
136 Frugt og bær	-	-	-	-	-	-	-	80	93
157 Blommer	kg.	557	663	1395	764	980	1193	214	122
158 Hindbær	kg.	3195	4124	4922	5686	4531	5388	169	119
159 Ribs	kg.	369	429	313	370	383	404	109	105
160 Solbær	kg.	1231	350	723	812	892	562	46	63
161 Sødkirosebær	kg.	2269	2378	3480	2917	2243	2475	109	110
162 Surkirosebær	kg.	585	703	662	532	320	194	33	61
163 Pærer	kg.	489	521	554	733	438	728	149	166
164 Spiseæbler	kg.	388	430	462	418	374	395	102	109
165 Industriæbler	kg.	86	81	61	77	69	43	50	62
137 Planteskoleprodukter	-	-	-	-	-	-	-	134	106
166 Hæk-, læ- og forstplanter	-	-	-	-	-	-	-	115	101
167 Stauder	-	-	-	-	-	-	-	147	102
168 Roser	-	-	-	-	-	-	-	149	125
169 Frugttræer	-	-	-	-	-	-	-	116	100
170 Frugtbuske	-	-	-	-	-	-	-	132	102
171 Prydbuske og -træer	-	-	-	-	-	-	-	149	110
172 Coniferer	-	-	-	-	-	-	-	128	102

Tabel 17. Priser og prisindeks for potteplanter

Prices and price indexes for potted plants

- Prisindeks 2001

	Pottestr.	1997	1998	1999	2000	2001	1990-92 = 100	2000 = 100
		----- kr. pr. 100 stk. -----						
133 Potteplanter	-	-	-	-	-	-	107	102
180 Aster novo-belgii	10	428	405	431	461	468	-	102
181 Rhododendron simsii	12	1348	1363	1467	1468	1403	-	96
182 Begonia elatior	12	724	701	700	721	721	-	100
183 Campanula carpatica	11	689	582	629	613	721	-	118
184 Chrysanthemum indicum	9	291	293	317	284	294	-	104
185 Chrysanthemum indicum	11	524	471	517	489	483	-	99
186 Exacum affine	10	527	445	487	467	501	-	107
187 Cyclamen persicum	9	539	542	497	500	550	-	110
188 Ficus benjamina	11	686	700	711	777	684	-	88
189 Hedera helix	9	286	283	282	304	305	-	100
190 Hedera helix	11	481	484	485	513	497	-	97
191 Hibiscus rosa-sinensis	11	918	807	836	981	905	-	92
192 Hibiscus rosa-sinensis	12	1097	1119	1052	1109	1135	-	102
193 Kalanchoe blossfeldia	6	225	228	244	248	247	-	100
194 Kalanchoe blossfeldia	9	369	367	360	381	381	-	100
195 Kalanchoe blossfeldia	10	469	461	443	453	477	-	105
196 Gerbera-hybrid	12	998	956	947	830	909	-	110
197 Jasminum polyanthum	11	1109	1187	1161	1220	1183	-	97
198 Euphorbia pulcherima	6	332	311	354	333	348	-	105
199 Euphorbia pulcherima	10	526	428	494	508	489	-	96
200 Euphorbia pulcherima	12	947	927	1053	1049	1028	-	98
201 Schlumbergera-hybrid	9	560	558	605	573	589	-	103
202 Schlumbergera-hybrid	11	1049	1098	1094	1110	1082	-	97
203 Saint paulia ionantha	9	423	428	397	435	429	-	99
204 Rosa-hybrider, kuvert	6	377	375	384	389	407	-	105
205 Rosa-hybrider, mini	10	759	691	669	679	701	-	103
206 Rosa-hybrider, storblomstrede	12	1041	991	852	902	1022	-	113
207 Soleirolia soleirolii	11	394	413	409	381	397	-	104
208 Stephanotis floribunda	10	2289	2354	2299	2561	2449	-	96
209 Chrysanthemum frutesens	10	487	457	468	486	449	-	92
210 Chrysanthemum frutesens	11	530	510	510	511	503	-	98
211 Osteospermum hybrid	11	669	669	637	654	629	-	96
212 Pelargonium zonale-hybrid	11	679	614	573	672	676	-	101

Metoder

Prisbegreb

Det tilstræbes, at priserne viser prisniveauet på produktionsstederne (an/ab bedriftsenhed). Hvor de omsatte mængder varierer over tid, og mængdeoplysninger er tilgængelige, beregnes priserne som sammenvejede gennemsnit. I de resterende tilfælde benyttes simple gennemsnit. Alle priser er ekskl. moms. Endvidere er energiafgifterne, der refunderes i lighed med momsen, ikke indregnet i priserne på el og dieselolie. CO₂- og SO₂-afgifterne på energi er indregnet med den del, der ikke refunderes. Priserne på plantebeskyttelsesmidler er inkl. pesticidafgift, idet denne ikke lader sig udskille af den samlede pris. Endelig er alle produktpriser som følge af an/ab bedriftsenhedsprincippet fradraget eventuelle produktionsafgifter

Metoder

Indeksserierne udarbejdes ved sammenkædning af serier af fastvægtsindeks omfattende perioder på 4 år. Det 4. år i ét indeks indgår dog tillige som det 1. år i det efterfølgende indeks, og de to indekstal for dette år tjener som grundlag for sammenkædningen af de pågældende fastvægtsindeks.

Vægtbaser, landbrug

For hver 4-års periode anvendes de 3 foregående år som vægtbasis, og der skiftes hvert 3. år til en ny vægtbasis. For årene 1997-2000 anvendes således vægte fra regnskabsstatistikkerne 1994/95-96/97, mens der for 2000-2003 anvendes vægte fra 1997/98-1999 med 2000 som sammenkædningsår.

Den successive udskiftning af vægtbaserne indebærer den fordel, at den anvendte vægtbasis i videst muligt omfang svarer til den aktuelle sammensætning af produktion og faktorforbrug

De anvendte vægtbaser anvender så vidt muligt begreberne bruttoudbytte og driftsomkostninger i instituttets Landbrugsregnskabsstatistik, serie A. Supplerende er der anvendt oplysninger fra Danmarks Statistik og fra forskellige branchestatistikker.

Vægtbaser, gartneri

De anvendte vægtbaser svarer til sammensætningen af bruttoudbyttets fordeling i instituttets Gartneriregnskabsstatistik, serie D.

Ordforklaring	Translations
Landbrug	Agricultural
PRODUKTPRISER (ab landmand)	PRODUCT PRICES
PLANTEPRODUKTER	CROP PRODUCTS
1 Planteprodukter i alt. Ekskl. direkte EU-arealstøtte.	Crops, total. Excl. direct EU compensation payments.
2 Korn i alt (3 +4)	Cereals, total (3+4)
3 Hvede, 75 kg pr. hl. Dansk Landbrugs Grovvarereselskabs gennemsnitsfakturerede detailpriser. I den månedlige opgørelse fra FØI, "Landbrugets prisforhold" er hvedeprisen baseret på ugentlige købernoteringer fra Københavns Kornbørs	Wheat, 75 kg per hl. Average retail price from the Danish farmers' heavy goods organization. Prices in the monthly price statistics are based on weekly quotations from the Copenhagen Grain Exchange.
4 Byg, 65 kg pr. hl. Dansk Landbrugs Grovvarereselskabs gennemsnitsfakturerede detailpriser. I den månedlige opgørelse fra FØI, "Landbrugets prisforhold" er bygprisen baseret på ugentlige købernoteringer fra Københavns Kornbørs.	Barley, 65 kg per hl. Average retail price from the Danish farmers' heavy goods organization. In the monthly price statistics, prices are based on weekly quotations from the Copenhagen Grain Exchange.
5 Ærter til modenhed. Dansk Landbrugs Grovvarereselskabs (DLG's) gennemsnitsfakturerede detailpriser.	Peas. Average retail price from the Danish farmers' heavy goods organization.
6 Raps. Dansk Landbrugs Grovvarereselskabs (DLG's) gennemsnitsfakturerede detailpriser.	Rape seed. Average retail price from the Danish farmers' heavy goods organization.
7 Spisekartofler. Afregningspriser for sorteringsudgifter mv. fra flere kartoffelcentraler.	Potatoes for consumption. Price before grading costs.
8 Fabrikskartofler. EU's fastsatte mindstepris for kartofler med 17 pct. stivelse.	Potatoes for processing. EU minimum price for potatoes with 17 % starch.
9 Sukkerroer til fabrik. EU's fastsatte mindstepris for A-roer med 16 pct. sukker.	Sugar beet. Minimum price from the EU for A-sugar beets with 16 percent sugar.
10 Bælg- og græsfrø i alt. Inklusive EU-prisstøtte. Priserne i 2001 er foreløbige. Det seneste års priser er beregnet ud fra forrige års afregningspriser på baggrund af ændringer i rene engrospriser fra Dansk Frøavlerforening	Pulses and grass seed, total. Incl. EU price subsidy. The prices in 2001 are provisional. Calculated.
11 Hvidkløverfrø, bælgsgæd. De til avlerne afregnede priser for bestemte kvaliteter sæd fra DLF-Trifolium.	White clover, seed. Grower price from DLF-Trifolium.
12 Alm. Rajgræs, græsfrø. De til avlerne afregnede priser for bestemte kvaliteter frø fra DLF-Trifolium.	Perennial ryegrass, grass seed. Grower price for certain qualities from DLF-Trifolium.
13 Italiensk rajgræs, græsfrø . De til avlerne afregnede priser for bestemte kvaliteter frø fra DLF-Trifolium.	Italian ryegrass, grass seed. Grower price for certain qualities from DLF-Trifolium.
14 Rødsvingel, græsfrø. De til avlerne afregnede priser for bestemte kvaliteter frø fra DLF-Trifolium.	Red fescue, grass seed from DLF-Trifolium.
15 Engragræs, græsfrø . De til avlerne afregnede priser for bestemte kvaliteter frø fra DLF-Trifolium.	Smooth meadowgrass, grass seed. Grower price for certain qualities from DLF-Trifolium.
HUSDYRPRODUKTER, EKSKL. PRÆMIER	LIVESTOCK PRODUCTS, EXCL. COMPENSATION PAYMENTS
16 Husdyrprodukter i alt. Ekskl. dyrepræmier.	Livestock products, total. Excl. subsidies for livestock production.
17 Smør. Mejeribrugets Smøreksporudvalg. Fastsat afregningstal.	Butter. Danish Butter Export Board.
18 Mælk, 4,2 pct. fedt, 3,4 pct. protein. Arla Foods. Resultat af ejendom efter forrentning af pers. konti, konsolidering, produktionsfradrag og afgift til mælkeudvalget.	Milk, 4,2 percent fat, 3,4 percent protein. Producer price from Arla Foods after miscellaneous charges and supplements.
19 Kælvkøer SDM, prima, kr. pr. stk., Sammarks vejl. købspriser.	Cows in calf, prime, DKK per unit, Sammark producer price.

- 20 **Kølvækvier SDM, prima, kr. Pr. stk.**, Sammarks vej. købspriser.
- 21 **Kvier, prima.** Kødbranchens Fællesråd, fællesnoteringen, levende vægt, øvre grænse, ekskl. produktions- og slagteafgift. Modregnet omkostninger til BSE- test fra 1. jan. 2001.
- 22 **Køer, unge over 450 kg, prima.** Kødbranchens Fællesråd, fællesnoteringen, levende vægt, øvre grænse, ekskl. produktions- og slagteafgift. Modregnet omkostninger til BSE- test fra 1. jan. 2001.
- 23 **Køer, ældre over 500 kg, prima.** Kødbranchens Fællesråd, fællesnoteringen, levende vægt, øvre grænse, ekskl. produktions- og slagteafgift. Modregnet omkostninger til BSE- test fra 1. jan. 2001.
- 24 **Stude, prima.** Kødbranchens Fællesråd, fællesnoteringen, levende vægt, øvre grænse, ekskl. produktions- og slagteafgift. Modregnet omkostninger til BSE- test fra 1. jan. 2001.
- 25 **Tyre over 550 kg, prima.** Kødbranchens Fællesråd, fællesnoteringen, levende vægt, øvre grænse, ekskl. produktions- og slagteafgift.
- 26 **Ungtyre over 300 kg, ekstra.** Kødbranchens Fællesråd, fællesnoteringen, levende vægt, øvre grænse, ekskl. produktions- og slagteafgift.
- 27 **Oksekød, vejjet** afregningspris inkl. efterbetaling, der i oktoberåret 2000/01 beløb sig til 47 øre og i 1999/00 til 50 øre. Kødbranchens Fællesråd. Modregnet omkostninger til BSE- test fra 1. jan. 2001.
- 28 **Gylte, kr. pr. stk.** SPD-avlsløbspriser, SKD, SKM / konv. (grundpris).
- 29 **Smågrise, 25 kg, kr. pr. stk.** Landsudvalget for svins beregnede noteringer.
- 30 **Slagtesøer.** Ansatte landsnoteringer af Danish Crown, Steff Houlberg og Tican.
- 31 **Slagtesvin.** Vejjet afregningspris inkl. efterbetaling, der i oktoberåret 2000/01 beløb sig til 78 øre og i 1999/00 til 67 øre, og ekskl. produktionsafgift og medlemsbidrag. De Danske Slagterier.
- 32 **Fjerkræprodukter i alt**
- 33 **Æg i alt.** Vejjet afregningspris for buræg, skrabeæg, æg fra fritgående og økologiske æg.
- 34 **Buræg.** Det Danske Fjerkræråd. Registreres 1 måned bagud.
- 35 **Skrabeæg.** Det Danske Fjerkræråd. Registreres 1 måned bagud.
- 36 **Æg fra fritgående.** Det Danske Fjerkræråd. Registreres 1 måned bagud.
- 37 **Økologiske æg.** Det Danske Fjerkræråd. Registreres 1 måned bagud.
- 38 **Kyllinger.** Vejjet afregningspris, levende vægt. Det Danske Fjerkræråd. Registreres 2 måned bagud.
- 39 **Mink.** Vejjet afregningspris. Dansk Pelsdyravløberforening. Fradraget salgsafgifter.

FAKTORPRISER (an landmand)

KRAFTFODER

- 40 **Korn og kraftfoder i alt**
- 41 **Foderbyg,** ekskl. malt- og sædekorn. Dansk Landbrugs Grovareselskabs gennemsnitsfakturrede detailpriser.
- 42 **Foderhvede,** ekskl. malt- og sædekorn. Dansk Landbrugs Grovareselskabs gennemsnitsfakturrede detailpriser.

Heifers in calf, prime, DKK per unit, Sammarks producer price.

Heifers, prime. The Danish livestock and Meat Board, quotation for live weight excl. extra charges, but charges for BSE tests deducted.

Young cows, prime. The Danish livestock and Meat Board, quotation for live weight excl. extra charges, but charges for BSE tests deducted.

Older cows. The Danish livestock and Meat Board, quotation for live weight excl. extra charges, but charges for BSE tests deducted.

Steers, prime. The Danish livestock and Meat Board, quotation for live weight excl. extra charges, but charges for BSE tests deducted.

Steers over 500 kg, prime. The Danish livestock and Meat Board, quotation for live weight excl. extra charges, but charges for BSE tests deducted.

Young bulls over 300 kg, extra. The Danish livestock and Meat Board, quotation for live weight excl. extra charges.

Beef, average weight. Incl. post payments, which were 0.47 DKK in 2000/01 and 0.-50 DKK in 1999/00. The Danish livestock and Meat Board. Charges for BSE tests deducted.

Gilts, DKK per unit.

Piglets, 25 kg, DKK per unit. Quotations from The National Committee for Pig Production.

Sows for slaughter. Estimated quotations from Danish Crown, Steff Houlberg and Tican.

Fattening pigs, average. Incl. post payments, which were 0,78 DKK in 2000/01 and 0,67 DKK in 1999/00. Danish Bacon & Meat Council.

Poultry products, total

Eggs, weighted average from battery, free-range and organic hens.

Eggs from battery hens. Danish Poultry Council.

Barn eggs. Danish Poultry Council.

Eggs from free-range hens. Danish Poultry Council.

Organic eggs. Danish Poultry Council.

Chickens, live weight price. Danish Poultry Council.

Mink, average. Sales charges deducted. Copenhagen Fur Center.

Input prices

CONCENTRATES

Cereals and concentrates, total

Feed barley. Based on invoiced prices. The Danish farmers' heavy goods organization.

Feed wheat. Based on invoiced prices. The Danish farmers' heavy goods organization.

- 43 **Fodermajs.** Dansk Landbrugs Grovvarereselskabs gennemsnitsfakturerede detailpriser.
- 44 **Soyaskrå.** Dansk Landbrugs Grovvarereselskabs gennemsnitsfakturerede detailpriser.
- 45 **Fiskemel.** Dansk Landbrugs Grovvarereselskabs gennemsnitsfakturerede detailpriser.
- 46 **Kvægfoderblandinger, lavprocentlige.** Dansk Landbrugs Grovvarereselskabs gennemsnitsfakturerede detailpriser.
- 47 **Kvægfoderblandinger, højprocentlige.** Dansk Landbrugs Grovvarereselskabs gennemsnitsfakturerede detailpriser.
- 48 **Færdigfoderblandinger, søer.** Dansk Landbrugs Grovvarereselskabs gennemsnitsfakturerede detailpriser.
- 49 **Tilskudsfoderblandinger, søer.** Dansk Landbrugs Grovvarereselskabs gennemsnitsfakturerede detailpriser.
- 50 **Pattegrisefoderblandinger.** Dansk Landbrugs Grovvarereselskabs gennemsnitsfakturerede detailpriser.
- 51 **Færdigfoderblandinger, slagtesvin.** Dansk Landbrugs Grovvarereselskabs gennemsnitsfakturerede detailpriser.
- 52 **Tilskudsfoderblandinger, slagtesvin.** Dansk Landbrugs Grovvarereselskabs gennemsnitsfakturerede detailpriser.
- 53 **Fuldfoder, høns.** Dansk Landbrugs Grovvarereselskabs gennemsnitsfakturerede detailpriser.
- 54 **Fuldfoder, slagtekyllinger.** Dansk Landbrugs Grovvarereselskabs gennemsnitsfakturerede detailpriser.

UDSÆD

- 55 **Udsæd i alt**
- 56 **Vinterhvede,** udsæd. Engros-noteringer, Dansk Landbrugs Grovvarereselskab.
- 57 **Vinterrug,** udsæd. Engros-noteringer, Dansk Landbrugs Grovvarereselskab.
- 58 **Vinterbyg,** udsæd. Engros-noteringer, Dansk Landbrugs Grovvarereselskab.
- 59 **Vårbyg,** udsæd. Engros-noteringer, Dansk Landbrugs Grovvarereselskab.
- 60 **Havre,** udsæd. Engros-noteringer, Dansk Landbrugs Grovvarereselskab.
- 61 **Læggekartofler,** Sava, udsæd. Brørup Kartofler A/S.
- 62 **Raps, udsæd.** DLF Trifolium.
- 63 **Sukkerroer til fabrik,** udsæd. Kroner pr. 100.000 frø. Danisco Sugar.
- 64 **Fodersukkerroer,** udsæd. Kroner pr. 100.000 frø. DLF Trifolium.
- 65 **Græsblanding til flerårigt udlæg,** 25 pct. hvidkløver, 25 pct. rajgræs og lige dele engsvingel, engrapgræs og timothe. DLF Trifolium.

KUNSTGØDNING, JORDBRUGSKALK OG PLANTEBESKYTTELSESMIDLER

Feed maize. Based on invoiced prices. The Danish farmers' heavy goods organization.

Soybean meal. Based on invoiced prices. The Danish farmers' heavy goods organization.

Fish meal. Based on invoiced prices. The Danish farmers' heavy goods organization.

Cattle feed mix, A. Based on invoiced prices. The Danish farmers' heavy goods organization.

Cattle feed mix, C. Based on invoiced prices. The Danish farmers' heavy goods organization.

Complete feed mix, sows. Based on invoiced prices. The Danish farmers' heavy goods organization.

Supplementary mix, sows. Based on invoiced prices. The Danish farmers' heavy goods organization.

Complete feed mix, piglets. Based on invoiced prices. The Danish farmers' heavy goods organization.

Complete feed mix, bacon pigs. Based on invoiced prices. The Danish farmers' heavy goods organization.

Supplementary mix, bacon pigs. Based on invoiced prices. The Danish farmers' heavy goods organization.

Complete feed mix, hens. Based on invoiced prices. The Danish farmers' heavy goods organization.

Complete feed mix, chickens. Based on invoiced prices. The Danish farmers' heavy goods organization.

SEED

Seed, total

Winter wheat, seed. Quotations from the Danish farmers' heavy goods organization.

Winter rye, seed. Quotations from the Danish farmers' heavy goods organization.

Winter barley, seed. Quotations from the Danish farmers' heavy goods organization.

Spring barley, seed. Quotations from the Danish farmers' heavy goods organization.

Oats, seed. Quotations from the Danish farmers' heavy goods organization.

Seed Potatoes, sava, seed. Brørup Potatoes A/S.

Rape seed, seed. DLF Trifolium.

Sugar beet, seed. DKK per 100.000 seed. Danisco Sugar.

Fodder sugar beet, seed. DKK per 100.000 seed. DLF Trifolium.

Grass mix for 2-3 years pasture, 25 percent white clover, 25 percent perennial rye grass and equal parts of meadow-fescue, smooth meadow grass and timothy. DLF Trifolium.

FERTILIZERS, AGRICULTURAL LIME, AND PLANT PROTECTION PRODUCTS

- Fritblivende nettopriser for løsvare ab lager, min. 6 t pr. leveringF**
- 66 **Kunstgødning i alt**
- 67 **Ammoniumnitrat 25 S.** Fritblivende nettopriser, Dansk Landbrugs Grovvarereselskab.
- 68 **Ammoniumnitrat 34.** Fritblivende nettopriser, Dansk Landbrugs Grovvarereselskab.
- 69 **Kalkammonsalpeter.** Fritblivende nettopriser, Dansk Landbrugs Grovvarereselskab.
- 70 **Flydende ammoniak, nedfældet.** Fritblivende nettopriser, Dansk Landbrugs Grovvarereselskab.
- 71 **PK, 0-4-21, Mg-S-Cu.** Fritblivende nettopriser, Dansk Landbrugs Grovvarereselskab.
- 72 **PK, 0-5-17, Mg-Cu-B-S.** Fritblivende nettopriser, Dansk Landbrugs Grovvarereselskab.
- 73 **NPK, 21-3-10, Mg-S-B.** Fritblivende nettopriser, Dansk Landbrugs Grovvarereselskab.
- 74 **NPK, 25-2-9, S.** Fritblivende nettopriser, Dansk Landbrugs Grovvarereselskab.
- 75 **Jordbrugskalk.** Harpet, Dankalk A/S. Knust, Faxe Kalk A/S
- 76 **Plantebeskyttelsesmidler i alt.** Forbrugerpriser, Dansk Landbrugs Grovvarereselskab og Landskontoret for Planteavl, listepreiser.

VEDLIGEHODELSE OG ENERGI

- 77 **Bygninger, vedligeholdelse.** Danmarks Statistik, engrossprisstatisik, HS- kapitler (Harmon system) og timeløn, tarif B i overenskomstlige landbrugs-lønninger fra Land- og Skovbrugets Arbejdsgiverforeninger for medhjælp med egen husstand inkl. ferieløn og arbejdsgivers bidrag til pension.
- 78 **Inventar, vedligeholdelse.** Danmarks Statistik, engrossprisstatisik, HS- kapitler (Harmon system).
- 79 **Energi i alt**
- 80 **Smøreolie, pr. 100 l.** Mobil Oil Danmark A/S, Mobil DTE Heavy Medium (basispris).
- 81 **Elektricitet, pr. 1000 kWh.** Dansk Energi, gennemsnitspris ved et årsforbrug på 15.000 kWh, inkl. CO₂ - afgift. Fra år 2000 betaler producenten SO₂ - afgiften.
- 82 **Dieselolie, pr. 1000 l.** Statoil, leveret til tank, inkl. CO₂ - afgift.

TJENESTEYDELSER

- 83 **Tjenesteydelser i alt**
- 85 **Maskinstation i alt.** Fra 2000 et gennemsnit på i alt 136 kalkulationer. Foreningen Danske Maskinstationer.
- 86 **Pløjning, pr. ha.** Foreningen Danske Maskinstationer.
- 87 **Marksprøjtning, pr. ha.** Foreningen Danske Maskinstationer.
- 88 **Mejetærskning, pr. ha.** Foreningen Danske Maskinstationer.
- 89 **Andre omkostninger vedrørende planteavl.** L.P. Weidemann A/S, bindegarn.
- 90 **Inseminering.** Hatting KS, sædpris pr. portion fra durac, blandet. Egne beregninger, priser fra Tyrestationerne Taurus og Viking. 1,8* (sædpris og insemineringspris) + 1 besøg.

Fertilizers, total.

- Ammonium nitrate 25 S,** the Danish farmers' heavy goods organization.
- Ammonium nitrate 34,** the Danish farmers' heavy goods organization.
- Calcium ammonium nitrate,** the Danish farmers' heavy goods organization.
- Liquid ammonia, distributed.** the Danish farmers' heavy goods organization.
- PK, 0-4-21, Mg-S-Cu.** the Danish farmers' heavy goods organization.
- PK, 0-5-17, Mg-Cu-B-S.** the Danish farmers' heavy goods organization.
- NPK, 21-3-10, Mg-S-B.** the Danish farmers' heavy goods organization.
- NPK, 25-2-9, S.** the Danish farmers' heavy goods organization.
- Agricultural lime.** Dankalk A/S. Faxe Kalk A/S

Plant protection, total. the Danish farmers' heavy goods organization and The National Department of Plant Production.

MAINTENANCE AND ENERGY

- Building maintenance.** Wholesale prices from Statistics Denmark, and wage statistics from employer organisations.
- Equipment maintenance.** Wholesale prices from Statistics Denmark, and statistics of wages from employer organisations.
- Energy, total**
- Lubricant, per 100 litres.** Mobil Oil Denmark A/S, Mobil DTE Heavy Medium.
- Electricity, per 1000 kWh.** Association of Danish Energi Compagnies.

Diesel oil per 1000 litres. Statoil.

SERVICES

- Services, total**
- Contract operation, total.** Danish Contractors Association.
- Ploughing, per ha. .** Danish Contractors Association.
- Spraying, per ha.** Danish Contractors Association.
- Combine harvesting, per ha.** Danish Contractors Association.
- Other costs concerning plant production.** L.P. Weidemann A/S.
- Artificial insemination.** Hatting KS, Taurus and Viking. Price of semen + insemination.

- 90 **Kontrolforening.** Ydelseskontrol, kr./årsko. Dansk Kvæg. Gns. af A- og B- kontrol. Håndbog for driftsplanlægning.
- 91 **Diverse inkl. dyrlæge og medicin.** Danmarks Statistik, Indkomst, forbrug og priser, Forbrugerprisindeks, tjenester i alt.
- 92 **Forsikringer.** Kombineret landbrugsforsikring dækkende: Løsoere, bygning (brand, storm, svamp og insekt), arbejdsskade og ansvar. Topdanmark Forsikring A/S.

INVESTERINGSGODER, ARBEJDSLØN OG KAPITALOMKOSTNINGER

- 93 **Investeringsgoder i alt**
- 94 **Bygninger.** Danmarks Statistik, Byggeri og boligforhold, Reguleringsindeks for boligbyggeri.
- 95 **Dræning.** Pvc-drænrør fra Warvin. Rendegraver og gravemaskiner fra Foreningen Danske Maskinstationer.
- 96 **Inventar.** Danmarks Statistik, engrosprisstatistik.
- 97 **Landbrugsarbejde, kr. pr. time.** Tarif B i overenskomstlige landbrugs lønninger fra Land- og Skovbrugets Arbejdsgiverforeninger for medhjælp med egen husstand og er inkl. ferieløn og arbejdsgivers bidrag til pension.
- 98 **Grundskyld, kr. pr. dyrket ha.** Beregnet ud fra grundskyldspromiller og landbrugsmæssige grundværdier i de enkelte kommuner.
- 99 **Effektiv obligationsrente, pct. p.a.** Totalindeks, beregnet af Københavns Fondsbørs.

EU-PRISER

PRODUKTPRISER

- 100 **Korn, interventionspris**
- 101 **A-sukkerroer, mindstepris**
- 102 **Mælk, retningsgivende pris**
- 103 **Smør, interventionspris**
- 104 **Skummetmælkspulver, interventionspris.**
- 105 **Ungtyre R3, interventionspris, slagtet vægt**
- 106 **Svinekød, basispris**

EU-PRISER, DIREKTE STØTTE TILSKUD TIL PLANTEPRODUKTION

- 107 **Korn, tilskud**
- 108 **Ærter til modenhed, tilskud**
- 109 **Raps, tilskud**
- 110 **Braklægning, tilskud**
Tilskud til husdyrproduktion
- 111 **Handypræmie**
- 112 **Ammekopræmie**
- 113 **Slagtepræmie, over 8 mdr.**
- 114 **Slagtepræmie, kalve ml. 1-7 mdr.**

Gartneri

- 130 **Gartneri i alt. Samlet prisindeks for gartneri. Omfatter delindeksene 132 ... 137.**
- 131 **Væksthusprodukter i alt. Samlet prisindeks for gartneriprodukter fra væksthuse. Omfatter delindeksene 132 ... 134.**
- 132 **Væksthusgrønsager. Samlet prisindeks for grønnsager fra væksthuse. Omfatter delindeksene 140 ... 145.**

Milk and feed recording. Control of yield per cow, Danish Milk and Livestock Federation.

Miscellaneous incl. vet. services and medicine. Consumer price index of services, Statistics Denmark.

Insurance. Comprehensive insurance coverage for: Apparatus, buildings (fire, storm, fungus, and insect damages), work related injuries, and public liabilities. Topdanmark Forsikring A/S.

LONG TERM PRODUCTION FACTORS, WAGES, AND FINANCING COSTS

Long term production factors, total Buildings. Statistics Denmark.

Drainage. Drainage pipes from Warvin, and machinery from Danish Contractors Association.

Equipment. Wholesale prices, Statistics Denmark.
Wages for farm workers, DKK per hour. From the organisation of employers. Includes holiday allowance and pensions.

Property tax, DKK per cultivated ha. Based on average payments as a percentage of the official land value, in different municipalities.

Bond interest yield, percent p.a. Total index from The Copenhagen Stock Exchange.

EU PRICES

PRODUCT PRICES

Cereals, intervention price

A-sugar beet, minimum price

Milk, target price

Butter, intervention price

Skim milk powder, intervention price

Young bulls R3, intervention price, slaughter weight

Pork, basic price

EU PRICES, COMPENSATION PAYMENTS SUBSIDIES FOR PLANT PRODUCTION

Cereals, subsidy

Peas, subsidy

Rape seed, subsidy

Set-aside areas, subsidy

Subsidies for livestock production

Special premium for male cattle

Nurse cow subsidy

Slaughter subsidy,

Slaughter subsidy,

Horticulture

Horticultural products, total. Total price index for horticultural products consisting of the partial indexes 132 ... 137.

Greenhouse products, total. Total price index for greenhouse products consisting of the partial indexes 132 ... 134.

Greenhouse vegetables. Total price index for greenhouse vegetables consisting of the partial indexes 140 ... 145.

- 133 Potteplanter.** Samlet prisindeks for potteplanter fra væksthuse. Omfatter delindeksene 180 ... 212.
- 134 Snitblomster.** Samlet prisindeks for snitblomster fra væksthuse. Omfatter udover snitrosen (156) også Chrysantemum, Freesia, Gerbera og Tulipaner.
- 135 Frilandsgrønsager.** Samlet indeks for grønsager fra friland. Omfatter delindeksene 146 ... 155.
- 136 Frugt og bær.** Samlet prisindeks for frugt og bær. Omfatter delindeksene 157... 165.
- 137 Planteskoleprodukter.** Samlet prisindeks, der omfatter delindeksene 166 ... 172.
- 140 Agurker**
- 141 Champignon**
- 142 Salat**
- 143 Tomat**
- 144 Cherrytomater**
- 145 Cocktailtomater**
- 146 Gulerødder**
- 147 Gulerødder, økologiske**
- 148 Iceberg**
- 149 Blomkål**
- 150 Hvidkål**
- 151 Kinakål**
- 152 Løg**
- 153 Porrer**
- 154 Porrer, økologiske**
- 155 Jordbær**
- 156 Snitrosen**
- 157 Blommer**
- 158 Hindbær**
- 159 Ribs.** Hovedsageligt til industri.
- 160 Solbær.** Hovedsageligt til industri.
- 161 Sød kirsebær**
- 162 Sur kirsebær.** Hovedsageligt til industri.
- 163 Pærer**
- 164 Spiseæbler.** Samlet indeks for spiseæbler, der omfatter sorterne Mutsu, Elstar, Jonagold, Discovery, Rød Ingrid, Cox orange, Gloster, Rød gråsten, Rød boskoop og Pigeon.
- 165 Industriæbler**
- 166 Hæk-, læ- og forstplanter.** Samleindeks udarbejdet på baggrund af 12 prisrepræsentanter.
- 167 Stauder.** Samleindeks udarbejdet på baggrund af 9 prisrepræsentanter.
- 168 Roser.** Samleindeks udarbejdet på baggrund af 7 prisrepræsentanter.
- 169 Frugttræer.** Samlet indeks baseret på to typer frugttræer, 1-årige og 2-årige.
- 170 Frugtbuske.** Samleindeks på baggrund af 5 prisrepræsentanter.
- 171 Prydbuske og -træer.** Samleindeks på baggrund af 21 prisrepræsentanter.
- 172 Coniferer.** Samleindeks på baggrund af 9 prisrepræsentanter.
- 180 Aster novo-belgii.** Strandaster.
- 181 Rhododendron simsii.** Azalea.
- 182 Begonia elatior.** Begonie.
- 183 Campanula carpatica.** Karpaterklokke.
- 184 Chrysantemum indicum.** 9 cm. Krysantemum.
- Potted plants.** Total price index for potted plants from greenhouses consisting of the partial indexes 180 ... 212.
- Cut flowers.** Total price index for cut flowers from greenhouses. Includes besides cut roses (156) also Chrysantemum, Freesia, Gerbera and Tulips for cutting.
- Vegetables in the open.** Total price index for vegetables from the open. Consists of the partial indexes 146 ... 155.
- Fruit and berries.** Total price index for fruit and berries consisting of the partial indexes 157 ... 165.
- Nursery products.** Total price index for nursery products consisting of the partial indexes 166 ... 172.
- Cucumbers**
- Mushrooms**
- Lettuce**
- Tomatoes**
- Cherry tomatoes**
- Cocktail tomatoes**
- Carrots**
- Carrots, organic**
- Iceberg lettuce**
- Cauliflower**
- Cabbage**
- Chinese cabbage**
- Onions**
- Leeks**
- Leeks, organic**
- Strawberries**
- Cut roses**
- Plums**
- Raspberries**
- Redcurrants.** Mainly for industrial use.
- Blackcurrants.** Mainly for industrial use.
- Sweet cherries**
- Sour cherries.** Mainly for industrial use.
- Pears**
- Apples.** Total price index for apples consisting of the following varieties: Mutsu, Elstar, Jonagold, Discovery, Red Ingrid, Cox Orange, Gloster, Red gråsten, Red Boskoop and Pigeon.
- Apples for industrial use**
- Hedge, shelter and forest plants.** Total price index for 12 price representatives.
- Herbaceous perennials.** Total price index for 9 price representatives.
- Roses.** Total price index for 7 price representatives.
- Fruit trees.** Total price index for two types of fruit trees, 1 year old and 2 year old.
- Fruit shrubs.** Total price index for 5 price representatives.
- Ornamental shrubs and trees.** Total price index for 21 price representatives.
- Conifers.** Total price index for 9 price representatives.
- Aster novo-belgii**
- Rhododendron simsii**
- Begonia elatior**
- Campanula carpatica**
- Chrysantemum indicum.** 9 cm.

185	Chrysantemum indicum. 11 cm. Krysantemum.	Chrysantemum indicum. 11 cm.
186	Exacum affine. Indisk viol.	Exacum affine
187	Cyclamen persicum. Alpeviol.	Cyclamen persicum
188	Ficus benjamina. Birkefigen/stuebirk.	Ficus benjamina
189	Hedera helix. 9 cm. Vedbend/efeu.	Hedera helix. 9 cm.
190	Hedera helix. 11 cm. Vedbend/efeu.	Hedera helix. 11 cm.
191	Hibiscus rosa-sinensis. 11 cm. Hawaii blomst.	Hibiscus rosa-sinensis. 11 cm.
192	Hibiscus rosa-sinensis. 12 cm. Hawaii blomst.	Hibiscus rosa-sinensis. 12 cm.
193	Kalanchoe blossfeldia. 6 cm. Koraltop.	Kalanchoe blossfeldia. 6 cm.
194	Kalanchoe blossfeldia. 10 cm. Koraltop.	Kalanchoe blossfeldia. 10 cm.
195	Kalanchoe blossfeldia. 12 cm. Koraltop.	Kalanchoe blossfeldia. 12 cm.
196	Gerbera-hybrid. Gerbera.	Gerbera-hybrid
197	Jasminum polyanthum. Jasmin.	Jasminum polyanthum
198	Euphorbia pulcherima. 6 cm. Julestjerne.	Euphorbia pulcherima. 6 cm.
199	Euphorbia pulcherima. 10 cm. Julestjerne.	Euphorbia pulcherima. 10 cm.
200	Euphorbia pulcherima. 12 cm. Julestjerne.	Euphorbia pulcherima. 12 cm.
201	Schlumbergera-hybrid. 9 cm. Novemberkaktus.	Schlumbergera-hybrid. 9 cm.
202	Schlumbergera-hybrid. 11 cm. Novemberkaktus.	Schlumbergera-hybrid. 11 cm.
203	Saint paulia ionantha. Saintpaulia.	Saint paulia ionantha
204	Rosa-hybrider, kuvert. 6 cm. Potterose.	Rosa-hybrider, kuvert. 6 cm.
205	Rosa-hybrider, mini. 10 cm. Potterose.	Rosa-hybrider, mini. 10 cm.
206	Rosa-hybrider, storblomstrede. 12 cm. Potterose.	Rosa-hybrider, storblomstrede. 12 cm.
207	Soleirolia soleirolii. Husfred.	Soleirolia soleirolii
208	Stephanotis floribunda. Duftranke.	Stephanotis floribunda
209	Chrysantemum frutesens. 10 cm. Margerit.	Chrysantemum frutesens. 10 cm.
210	Chrysantemum frutesens. 11 cm. Margerit.	Chrysantemum frutesens. 11 cm.
211	Osteospermum hybrid. Spansk margerit.	Osteospermum hybrid
212	Pelargonium zonale-hybrid. Pelargonie.	Pelargonium zonale-hybrid

English abstracts: Agri- and horticultural prices 2001

Prices for agricultural products

There was a general price increase in agricultural products of 8%, making the average sales price reach 1996 levels – the highest consistent price increase since the 1993 price and subsidy reform.

The EU prices were unchanged, except for cereals and bullocks. These two product groups were reduced by 8 and 7% respectively, the same reduction as last year. EU prices can be found in table 13. The direct EU compensation payments for cereals and set-aside land rose by 6%, while the rapeseed subsidy fell by 12%. Pea subsidies only fell by 1%.

Male livestock and nursing cow subsidies rose by 16 and 12% respectively, and slaughter subsidies were almost doubled. The direct subsidies can be found in table 14.

2001 was the last year in which agromonetary subsidies were paid. With the advent of the Euro, no exchange rate losses or ‘green exchange rate’ compensations were necessary.

Total cereal prices rose by 1% in 2001. The average wheat and barley prices were respectively DKK 88 and DKK 87 per 100 kg. Table 2 shows price fluctuations through the year.

Intervention stockpiles have been reduced drastically over the past years, and are at present only 0.2% of annual production. The EU intervention price for cereals fell to DKK 76 per 1200 kg, whereas the Chicago Grain Exchange wheat price rose to an average of DKK 94 per 100 kg. World market prices have been well above intervention prices, and the difference is rising. Global stockpiles of wheat are at their lowest in 19 years, and consumption is consistent at a level well above production.

Peas and rape seed rose by 17 and 21% respectively, but were balanced by the drop in growing subsidies (table 14). The area of oil and protein crops has dropped by more than 50% from 1999 to 2001, according to Statistics Denmark.

Pulses and grass seed fell by 1%. The EU total of pulses and grass seed crops has adjusted downwards since 1998, since the market competition for exports is intense.

Danish seed growers have not reduced growing areas, and are a strong market contender. Denmark currently has 45% of the EU total of seed crops.

Red fescue fell 17% due to a large Canadian crop. On the other hand, common meadowgrass rose by 21% due to a large market and depleted stockpiles. For other species, prices were stable. Note that the prices are provisional figures as noted in the translations, item 10.

The butter quotation fell by 2%, and the paid milk price rose by DKK 7 to DKK 251 per 100 kg. Both increases are the result of an export expansion.

Beef fell by 14% due to the BSE crisis and a falling demand for beef and beef products. Large exports to Russia and a stable home market helped contain the situation.

The higher price for organic milk is reached by the addition of 20% to the basic price of normal milk. This price fell slightly in 2001 due to a slightly lower basic price. There is also a co-responsibility charge added if more than 50% of the organic milk is in fact sold as organic. No such charge has been paid since 1997/98, which also helps explain the lower price. At the moment, only 30% is sold as organic. Arla Foods has announced an additional DKK 0.10 per kilo milk if organic producers will use 100% organic feed. As all producer contracts have been cancelled per October 1st 2002, this additional payment will not come to effect.

Pork prices rose by 19% to DKK 11.94 per kilo incl. additional payment, and prices peaked in the second quarter of the year (see table 4). The feed-to-meat ratio kept improving through 2001, since feed (70% of variable cost) only rose by approx. 10%. The ratio has not been better since 1980/81, when it was first published in this series. Gilts and piglets rose by 17 and 23% respectively, and cull sows rose by 25%.

Poultry products rose by a total of 9%. Broilers rose by 9% after three years of falling prices. The market has been strengthened due to both BSE and foot-and-mouth disease.

Egg prices rose by 9% in 2001. Table 3 shows that all egg types have gone up since 2000, with organic eggs marking the lowest increase.

Mink fell by 1% to DKK 199 per pelt. The market has been otherwise stable.

Input prices

Production input factors in total went up by 5% in 2000. Goods were up 7%, services 2%, and investment goods 3%. Prices and price indexes can be seen in table 5 – 11.

There were large variations in goods prices. Cereals and feeds went up 12%, fodder maize fell by 24%, while soybean meal was up 19%. Cattle feeds were up 12 – 16%, and other ready feeds rose between 8 and 16%. Seed showed a total price increase of 4%.

Fertilizers rose by 15%, whereas pesticides fell 11%.

Maintenance and building repairs, always dependent on wage levels, went up by 3%. Energy prices remained unchanged, and diesel fuel fell by 8% after a 2000 price increase of 45%.

Services were up 2%. Contract operation, which constitutes one third of production costs, was up 2%. Artificial insemination and miscellaneous livestock costs, including veterinary services and medication, were up 3%, and miscellaneous plant production costs were down 1%.

Investment costs (buildings, drainage, and equipment) went up by a total of 3%. The price index for buildings and equipment rose by 4 and 2% respectively. Equipment stands for a scant two-thirds of investments.

Land taxes rose by DKK 104 to DKK 370 per hectare, and total revenue was DKK 981 million. Land value taxation rose by 15%, and the maximum for municipal land taxes were raised from 8 to 12%.

Wages for agricultural workers rose by 3% in 2001, whereas the general interest rate expressed in terms of average interest on bonds fell from 6.29 to 5.75% p.a.. As table 12 shows, wages have risen by 36% since the early 90'es, but the interest rate has gone down by 45%.

Income is affected by the general price level, but also by the direct subsidies. Seen as the price related development, agricultural income rose by 11% in 2001.

Horticultural prices in 2001

General price levels rose by 3% in 2001, mainly through higher prices for vegetables grown in the open and nursery products, balanced by lower prices for fruit, berry crops, and greenhouse vegetables.

Greenhouse potted plants rose by 2%. The biggest culture, hybrid roses, was up between 3 and 13% depending on pot size. Kalanchoë was between 0 and 5% higher. Campanula rose by 18%, while Exacum and Cyclamen rose by 7 and 10% respectively.

The seasonal cultures Schlumbergera and Euphorbia pulcherrima showed a more mixed market reaction. Schlumbergera rose 3% for 9cm pot sizes, but fell 3% for 11cm pot sizes. Euphorbia pulcherrima rose 5% for mini plants in 6cm pots, but fell between 2 and 4% for the larger plants. Spring bedding plant cultures fell between 2 and 8%, while Pelargonium hybrids and Asters rose by 1 and 2% respectively.

The long-range index for potted plants is 7% higher than the 1990 – 92 figures.

Greenhouse vegetables fell totally by 4% from 2000. The main reasons are lower tomato prices (down by as much as 14%), balanced by a rise in lettuce prices by 27%.

Cut roses rose 15%, while the total index for cut flowers rose by 9%.

Vegetables grown in the open were up by 18% total. Onions and Iceberg lettuce rose by 47 and 40% respectively. Other vegetables rose between 7 and 20%, while organic leeks fell by 3%. Strawberries rose by 5%.

For fruit and berry crops, prices were widely varying. Pomes were markedly higher priced than in 2000, while the prices for blackcurrants and cherries were markedly lower. Apples were up by a total of 9%, while blackcurrants and sour cherries fell to the lowest price level since 1990.

For nursery products the price index is only based on the first half of the year. Prices were up by 6% on their 2000 level, mainly from higher prices for ornamental shrubs, trees, and roses.