

**KONTRATË BINJAKËZIMI**

**Përkrahje për Statistikat**

**Kosovë**



**RAPORT MBI MISIONIN**

**Vlerësimi i Regjistrimit Statistikor të Bizneseve (RSB)**  
**Komponenti nr. 3.5.1a**

Misioni i realizuar nga  
Søren Netterstrøm, Statistikat e Danimarkes  
2 – 6 Qershor 2014


*IPA 2012*

*Emri, adresa, emaili i autorit*

*Søren Netterstrøm  
Statistics Denmark  
Farverstræde 6  
DK-4850 Stubbekøbing  
Denmark  
Tel: +45 5444 0475  
Email: sne@viv.dk*

## Përmbajtja

1. Komete te pergjithshme .....	4
2. Vleresimi dhe rezultatet .....	4
3. Komponentet e RSB-se .....	4
4. Resurset .....	5
4. Hapat e ndermarre.....	5
5. NACE rev 2 .....	5
6. Nevoja per bashkepunim .....	6
7. Plani kohor per misionet e ardhshme .....	6
Aneksi 1. Termat e References .....	7
Aneksi 2. Personat e takuar.....	11
Aneksi 3. Modeli i databazes .....	12
Aneksi 4. Procedurat.....	21
Aneksi 5. Afatet kohore dhe plani i misioneve .....	24

## Lista e Shkurtesave

GSBPM	Modeli i pergjithshem i procesit te prodhimit statistikor
ASK	Agjencia e Statistikave të Kosovës
ARBK	Agjencia e Regjistrimit të Bizneseve Kosovare
NACE	Nomenklatura e veprimtarive ekonomike, rev.2
RSB	Regjistri Statistikor i Bizneseve
SBS	Statistikat Strukturore të Ndërmarrjeve
STS	Statistikat Afatshkurta
SIDA	Agjencia Suedeze per Zhvillim Nderkombetar
SQL	Structured Query Language
ATK	Administrata Tatimore e Kosovës
TeR	Termat e Referencës
TVSH	Tatimi mbi Vlerën e Shtuar

## 1. Komente të përgjithshme

Ky raport mbi misionin është përgatitur në kuadër të Projektit të Binjakëzimit 'Përkrahje për Statistikat e Kosovës'. Është misioni parë, që i kushtohet Regjistrimit Statistikor të Bizneseve (RSB) në kuadër të komponentit të tretë të projektit.

Objektivat konkrete të misionit ishin:

- Vlerësimi i gjendjes aktuale të RSB-së në Kosovë me qëllim të identifikimit të aspekteve, që duhen përmirësuar. Këto përmirësime, nëse është e mundur, duhet të fillohen në bashkëpunim me ekspertët t ASK-së.

Konsulentët dëshirojnë të falenderojnë të gjithë zyrtarët dhe personat e takuar, për mbështetjen dhe informacionet e vlefshme që kanë dhënë, që ka lehtësuar shumë punën e tyre gjatë qëndrimit në Kosovë.

**Këndvështrimet dhe vëzhgimet e paraqitura në këtë raport janë ato të konsulentëve dhe jo domosdoshmërisht përputhen me këndvështrimet e BE-së, ASK-së apo Statistikave të Danimarkës.**

## 2. Vlerësimi dhe rezultatet

Gjatë misionit 3.1.1 (Vlerësim i përgjithshëm i statistikave të biznesit) është bërë një vlerësim i regjistrimit statistikor të bizneseve – RSB. Konkluzionet nga ai mision janë miratuar dhe është rënë dakord që të punohet në zhvillimin e RSB-së në përputhje me rekomandimet e Eurostat.

## 3. Komponentet e RSB-se

Në mënyrë që të ketë një Regjistër Statistikor të Bizneseve plotësisht funksional, janë identifikuar keto komponente

- Modeli i databazës
- Procedurat e azhurnimit të automatizuar me të dhënat nga burimet administrative dhe nga anketat
- Aplikimi online për të kërkuar një azhurnim të regjistrimit
- Mjetet për krijimin e kornizave të anketave
- Procedurat e ruajtjes rezervë 'backup'

Modeli i databazës duhet të përmbajë njësitë administrative (njësinë ligjore dhe njësinë lokale ligjore) dhe njësitë statistikore (ndërmarrja, grupi i ndërmarrjeve dhe njësia lokale), atributet e njësive dhe lidhjet midis njësive.

Modeli përfundimtar gjithashtu do të përfshijë tabela të ndryshme ndihmëse si tabela e kodeve të NACE, por keto janë lënë anash për versionin e parë në mënyrë që fillimisht të sigurohet një vështrim i përgjithshëm mbi modelin.

Eshte propozuar dhe dakorduar që mos të përfshihet historiku në model. Kjo nuk kërkohet nga rekomandimet e Eurostat-it dhe shton kompleksitetin e modelit. Pasi resurset në dispozicion janë të kufizuara, nuk është e lehtë të realizohet kjo në versionin e parë. Megjithatë, modeli është i ndërtuar në atë mënyrë që do të lejojë zgjerimin dhe përfshirjen e historikut në një fazë të mëvonshme.

Historiku është mbajtur për kodet e aktiviteteve sipas kërkesës së ASK-së. Shifrat e punësimit dhe qarkullimit (dhe të dhënat e tjera financiare) gjithashtu do të përmbajnë historikun dhe do të mundësojnë përdorimin e shumë burimeve, të dhënat nga burimet administrative (Administrata Tatimore) si dhe nga anketat.

Në mënyrë që të azhurnohet rregullisht regjistri me të dhënat nga burime administrative (kryesisht AKRB dhe ATK) nevojiten disa procedura për automatizimin e këtij procesi. Kjo do të sigurojë azhurnimin e lehtë të regjistrit duke u bazuar në rregulla konsistente, pa shumë mundim. Megjithatë, dihet që nuk është e mundur praktikisht të vendosen rregulla për disa raste të ndërlikuara të procesit të azhurnimit. vendosja e rregullave paraprakisht për rastet e tilla mund të marrë shumë kohë (nëse është e mundur të bëhet). zgjidhja është të filtrohen keto raste (numër i kufizuar i tyre) që kërkojnë intervenim manual. Nëse vërehet që ka një numër të madh të rasteve identike, të cilat mund të trajtonen me rregulla të njëjta, atëherë do të përcaktohen këto të fundit.

Përveç azhurnimit me burime administrative, duhet të vendosen edhe procedurat për azhurnimin me të dhënat nga anketat.

Duhet të ketë një aplikacion online për këtë, i cili duhet të mundësojë kërkimin e njësive, që plotësojnë kritere të caktuara. Aplikacioni duhet gjithashtu të mundësojë azhurnimin edhe të një njësie të vetme. Në fundi, mund të përmbajë procedura të veçanta për trajtimin e atyre transaksioneve, që janë filtruar për inspektim manual, pasi disa mund të kërkojnë operacione më komplekse.

Janë diskutuar shkurtimisht edhe mjetet për krijimin e kornizave të anketave. Sic duket mjetet në dispozicion me Microsoft Excel mund të jenë të mjaftueshme për momentin.

Procedurat e ruajtjes rezervë (dhe mirëmbajtje të tjera) duhet të diskutohen me Departamentin e TI-së. Duhet të shqyrtohet edhe vendosja aktuale e serverit.

## 4. Resurset

Resurset, që janë në dispozicion në ASK, janë shumë të pakta. Si pasojë, ky projekt do të jetë përgjegjësi vetëm e një personi, Muhamet Kastrati. Z. Kastrati ka njohuri shumë të mira edhe në fushën e TI-së (dhe SQL) dhe në metodologji dhe çështje praktike të regjistrit të biznesit. Sipas nevojës, mund të ofrohen edhe trajnime, gjatë misioneve të ardhshme.

Gjithmonë ka një rrezik në përfshirjen vetëm të një personi në një projekt të madhësisë si ky. Për të minimizuar këtë rrezik, duhet të dokumentohet me kujdes i gjithë procesi.

Supozohet që Departamenti i TI-së do të jetë përgjegjës për vendosjen e serverit të databazës, procedurave të ruajtjes dhe detyrave të tjera të mirëmbajtjes. Kjo duhet të verifikohet.

## 4. Hapat e ndërmarrë

Gjatë këtij misioni, është zhvilluar një draft i modelit të databazës, shih aneksin 3.

Përveç kësaj, është demonstruar metoda për planifikimin e procedurave. Më hollësisht paraqitet në aneksin 4. Rekomandohet të vazhdohet me këtë metodë për të siguruar edhe planifikimin e duhur të procedurave paraprakisht, edhe dokumentimin e saktë të rregullave, që do të implementohen.

## 5. NACE rev 2

Gjatë misionit u konfirmua që ASK-ja ka përfunduar kalimin në NACE rev 2 për ndërmarrjet aktive dhe AKRB-ja së shpejti do të fillojë me regjistrimin e ri bazuar në NACE Rev.2 ; afati i fundit për këtë është

shtatori 2014, por shpresohet edhe para shtatorit. Si rezultat, nuk ka nevojë për mbështetje në këtë çështje. u vendos që RSB i ri të përmbajë kodet e aktiviteteve vetëm për NACE rev 2.

Për të ndihmuar kalimin e anketave, do të ketë një dosje të vecante me NACE rev 1 dhe NACE rev 2 për njësitë ekzistuese.

## 6. Nevoja për bashkëpunim

Qëllimi i këtij projekti është të ndërtohet korniza e nevojshme për Regjistrin Statistikor të Bizneseve.

Megjithatë, kjo nuk përmirëson vetvetiu cilësinë e të dhënave në RSB. Por, është një parakusht për procesin e përmirësimit të cilësisë duke ndarë të dhënat administrative dhe statistikore në një mënyrë të rregullt. Për të përmirësuar cilësinë e RSB-së, duhet një bashkëpunim i ngushtë me anketat statistikore, që përdorin SBR-në për nxjerrjen e kornizës së mostrës. Duhet të vendosen procedurat, që sigurojnë azhurnimin e rregullt nga anketat lidhur me njësitë joaktive, kodet e gabuara ose të ndryshuara të aktiviteteve dhe çështjet e tjera, që mund të dalin në pah gjatë anketimit.

## 7. Plani kohor dhe misionet e ardhshme

Gjatë misionit gjithashtu u përpilua një plan kohor për zhvillimin e RSB-së së ri. Ky plan merr në konsideratë resurset e kufizuara në dispozicion. Sipas planit kohor, sistemi i ri do të jetë i gatshëm në tetor të vitit 2015, afër përfundimit të projektit.

Ky plan përfshin edhe planin për misionet e tjera për komponentin. Sipas planit të përgjithshëm të projektit, janë parashikuar edhe 4 misione në këtë drejtim. Misioni i ardhshëm, i dedikohet krijimit të modelit të databazës dhe aktiviteteve të tjera planifikuese, dhe tre misionet e tjera kalimit në NACE rev 2. Duke pasur parasysh gjendjen aktuale, ishte e nevojshme të bëhej një plan i ri.

Pasi plani kohor për zhvillimin e RSB-së është mjaft i ngjeshur, është e rëndësishme të sigurohet progres i vazhdueshëm gjatë gjithë procesit. Për ta siguruar këtë, propozohet të ketë misione cd ody muaj. Gjatë cdo misioni do të rishikohet puna e bërë në ASK gjatë periudhës midis misioneve dhe do të adresohen problemet eventuale. Përveç kësaj, do të diskutohen detyrat për dy muajt e ardhshëm dhe do të përgatitet ndonjë trajnim eventuale, nëse nevojitet. Së fundi, gjatë cdo misioni do të rishikohet plani kohor për periudhën në vazhdim.

Më shumë detaje paraqiten në aneksin 5.

Është vendosur që misioni i radhës të realizohet më 5-8 Gusht 2014.

Mëposhtë paraqiten aktivitetet për periudhën e ardhshme dy mujore.

### *Aktivitetet*

<b>Aktiviteti</b>	<b>Afati kohor</b>	<b>Personi përgjegjës</b>
Vazhdimi i zhvillimit të modelit të databazës	4. Gusht 2014	Muhamet Kastrati
Procedurat e para për azhurnimin me të dhënat nga AKRB-ja, të përshkruara në psedo-gjuhë	4. Gusht 2014	Muhamet Kastrati

## Aneksi 1. Termat e References



### Projekti i Binjakëzimit i BE-së KS12 IB ST 01 Perkrahje per Statistikat

#### Termet e References:

#### Komponenti 3: Statistikat e Biznesit

#### Aktiviteti 3.5.1a: Vleresimi i Regjistrimit Statistikor te Bizneseve (RSB)

##### Afatet kohore:

TeR –te gatshme: 19 Maj 2014

Fillimi/ fundi i aktivitetit: 2-6 Qershor 2014

Raportimi: 13 Qershor 2014

#### Rezultatet obligative të komponentit:

Rezultati obligativ	Intervenimi	Pikë referimi	Burimi i informacionit	Supozimet
<b>Rezultati obligativ 3.5.1a</b>	<b>Vleresimi i Regjistrimit Statistikor te Bizneseve (RSB)</b>	<ul style="list-style-type: none"> <li>Raporti mbi misionin, ku pershkruhen veprimet prioritare ne permiresimin e regjistrimit te bizneseve, i publikuar ne faqen e projektit</li> <li>Zhvillimi i hartes rrugore per implementimin e te dhenave ne nivel te NACE Rev 2</li> </ul>	<ul style="list-style-type: none"> <li>Raportet tremujore të Projektit të Binjakëzimit</li> <li>Raportet e misionit</li> </ul>	<ul style="list-style-type: none"> <li>Kapacitet i mjaftueshëm absorbimi</li> <li>Numër i vogël i stafit i involvuar në implementim</li> <li>Stafi të punojë në detyrat perkatase midis misioneve</li> <li>Termet e References te pergatitur në kohën e duhur duke specifikuar ne program detyrat (aktivitetet), rezultatet e pritura dhe pjesëmarrësit</li> </ul>

#### Subjekti / qëllimi i aktivitetit: aktiviteti 3.5.1a

Vleresimi i RSB-se ne Kosove per te identifikuar fushat e nevojshme per permiresim. Këto përmirësime, nëse është e mundur, duhet të fillohen bashkë me specialistët në ASK.

**Rezultatet e pritura nga aktivitetit 3.5.1a:**

Raporti i misionit – përshkrimi i gjendjes së përgjithshme lidhur me RSB-ne në Kosovë, duke përfshirë hartën rrugore dhe planin e implementimit për intervenime të mëtejme, të dizajnuara për të përmirësuar cilësinë e cilësive të RSB-se në Kosovë, si dhe propozime për termat e referencës për aktivitetet e tjera të lidhura me RSB-ne.

**Stafi në ASK:**

Mr. Ismajl Sahiti, Shef i Divizionit, [ismail.sahiti@rks-gov.net](mailto:ismail.sahiti@rks-gov.net)

Mr. Hysni Elshani, Shef i Sektorit, [hysni.elshani@rks-gov.net](mailto:hysni.elshani@rks-gov.net)

Mr. Muhamet Kastrati, Specialist i TI-së, [muhamet.kastrati@rks-gov.net](mailto:muhamet.kastrati@rks-gov.net)

Ms. Valdete Navakazi, Zyrtare e lartë për statistika afatshkurta, [valdete.navakazi@rks-gov.net](mailto:valdete.navakazi@rks-gov.net)

Ms. Nazmije Belegu, Zyrtare e lartë për statistika të transportit, [naska1@hotmail.com](mailto:naska1@hotmail.com)

Mr. Bekim Bojku, Zyrtar i lartë për statistika të energjisë, [bekim.bojku@rks-gov.net](mailto:bekim.bojku@rks-gov.net)

Ms. Sulltane Gashi, Zyrtare e lartë për statistika të turizmit, [sulltanegashi@hotmail.com](mailto:sulltanegashi@hotmail.com)

Ms. Violeta Sylja, [violetasylla@hotmail.com](mailto:violetasylla@hotmail.com)

Ms. Saranda Berisha, [sarandaberisha@gmail.com](mailto:sarandaberisha@gmail.com)

**Ekipi i Binjakëzimit i ASK-së:**

Udhëheqës i projektit Z. Ilir T. Berisha, Drejtor i Statistikave Ekonomike dhe Llogarive Kombëtare, [Ilir.T.Berisha@rks-gov.net](mailto:Ilir.T.Berisha@rks-gov.net)

Homologu i RTA, Znj. Teuta Zyberi, Zyrtare e Lartë për Marrëdhënie me Jashtë, [teuta.zyberi@rks-gov.net](mailto:teuta.zyberi@rks-gov.net)

**Ekspertët e vendeve anëtare:**

Z. Søren Netterstrøm, Ekspert i Statistikave të Biznesit, Statistikat e Danimarkës, [sne@viv.dk](mailto:sne@viv.dk)

**Ekipi i Projektit të Binjakëzimit:**

Z. Per Knudsen, RTA, [pkn@dst.dk](mailto:pkn@dst.dk)

Znj. Nora Zogaj, Asistente e RTA, [nzogaj@yahoo.com](mailto:nzogaj@yahoo.com)



**Informacione shtesë relevante për aktivitetin**

Plani zhvillimor strategjik për periudhën 2013 – 2017 thekson që “Një regjistër statistikor i besueshëm është i nevojshëm për të gjitha anketat, që kanë të bëjnë me bizneset. Regjistri aktual duhet të përmirësohet dhe të përdorë më shumë të dhënat administrative, që janë në dispozicion.”. Prandaj, aktivitetet e projektit të binjakëzimit do të asistojnë ASK-në në përmirësimin e RSB-së. Për të siguruar që aktivitetet në kuadër të komponentit 3.5 janë në përputhje me Planin Zhvillimor Strategjik, pritet që të gjitha aktivitetet e 3.5 të përfundojnë deri në mars të vitit 2015.

Aktivitetet e pritura në kuadër të 3.5 definoohen si në vijim: “Zhvillimi i Regjistrimit Statistikor të Bizneseve për të përmirësuar saktësinë e popullacionit të entiteteve të bizneseve dhe për të vendosur një sistem të azhurnimit të rregullt të regjistrimit.”

Për sa i përket aktiviteteve të tjera në projektin e binjakëzimit, çështja kryesore është sigurimi i cilësisë së regjistrimit statistikor të bizneseve. Një aktivitet bën vlerësimin e gjendjes aktuale dhe misionet e tjera realizojnë mbështetjen e projektit.

**Aktivitetet që duhet të ndërmerren si përgatitje për misionin:**

- Raporti. 3.1.1 Vlerësim i përgjithshëm i Statistikave të Biznesit dhe prioritetizimi i veprimeve (Ottosen & Netterstrøm)
- Raporti 3.2.1.3 Harmonizimi i pyetesorit të ASN-se me nevojat e Llogarive Kombëtare (Balea)
- Raporti 3.3.2A Prodhimi Industrial në Kosovë – Prezantim i metodologjisë dhe kërkesave të BE -se (Kristensen & Vind)

**Aktivitetet e pritura janë:**

- Analizimi i hollësishëm i burimeve administrative (dhe statistikore) potenciale për RSN-ne. Nëse është e mundur, duhet të caktohen takime me disa nga kontribuesit kryesorë (TAX).
- Diskutimi i nevojave për RSB-ne, çfarë ka dallim me Regjistrin Administrativ të Bizneseve
- Krijimi i një modeli logjik të databazës, çfarë nevojitet
- Diskutimi i aplikacioneve në mënyrë që të përdoret dhe azhurnohet RSB-ja
- Caktimi i një orari kohor për zhvillimin e sistemit
- Analizimi i gjendjes për sa i përket NACE rev 2.
- Zhvillimi i një plani të detajuar për RSB-ne në kuadër të pjesës së mbetur të implementimit të projektit

**Rezultatet e pritura:**

- Raporti i misionit – sipas modelit për raportimin
- Plani i detajuar për aktivitetet e tjera të Projektit të Binjakëzimit në komponentin 3

**Aneksi 1. Programi - Qershor 2014**

<b>Dita</b>	<b>Vendi</b>	<b>Koha</b>	<b>Aktiviteti</b>
<b>1</b>	ASK	09.00	ASK: Vështrim mbi RSB-në. Cfarë duhet të përmirësohet?
		10:30	Pushim për kafe
		11:00	RSB-ja në Statistikat e Danimarkës
		12:00	Dreka
		13:30-15:30	Planifikimi i javës. Puna në RSB
<b>2</b>	ASK	09:00-16:00	Puna në RSB
<b>3</b>	ASK	09:00-16:00	Puna në RSB
<b>4</b>	ASK	09:00-16:00	Puna në RSB
<b>5</b>	ASK	09:00	Shkrimi i raportit
		10:30	Pushim per kafe
		10:00	Shkrimi i raportit
		12:00	Dreka
		13:15	Takim mes ekspertit, udheheqesit te komponentit, udheheqesit te projektit dhe RTA

## Aneksi 2. Personat e takuar

### **Ekipi ne ASK:**

Z. Muhamet Kastrati, Menaxher i databazes, [muhamet.kastrati@rks-gov.net](mailto:muhamet.kastrati@rks-gov.net)

Znj. Saranda Berisha, punonjese e re, [saranda.h.berisha@rks-gov.net](mailto:saranda.h.berisha@rks-gov.net)

### **Ekipi i Binjakëzimit i ASK-së:**

Udhëheqës i projektit Z. Ilir T. Berisha, Drejtor i Statistikave Ekonomike dhe Llogarive Kombëtare, [Ilir.T.Berisha@rks-gov.net](mailto:Ilir.T.Berisha@rks-gov.net)

Homologu i RTA, Znj. Teuta Zyberi, Zyrtare e Lartë për Marrëdhënie me Jashtë, [teuta.zyberi@rks-gov.net](mailto:teuta.zyberi@rks-gov.net)

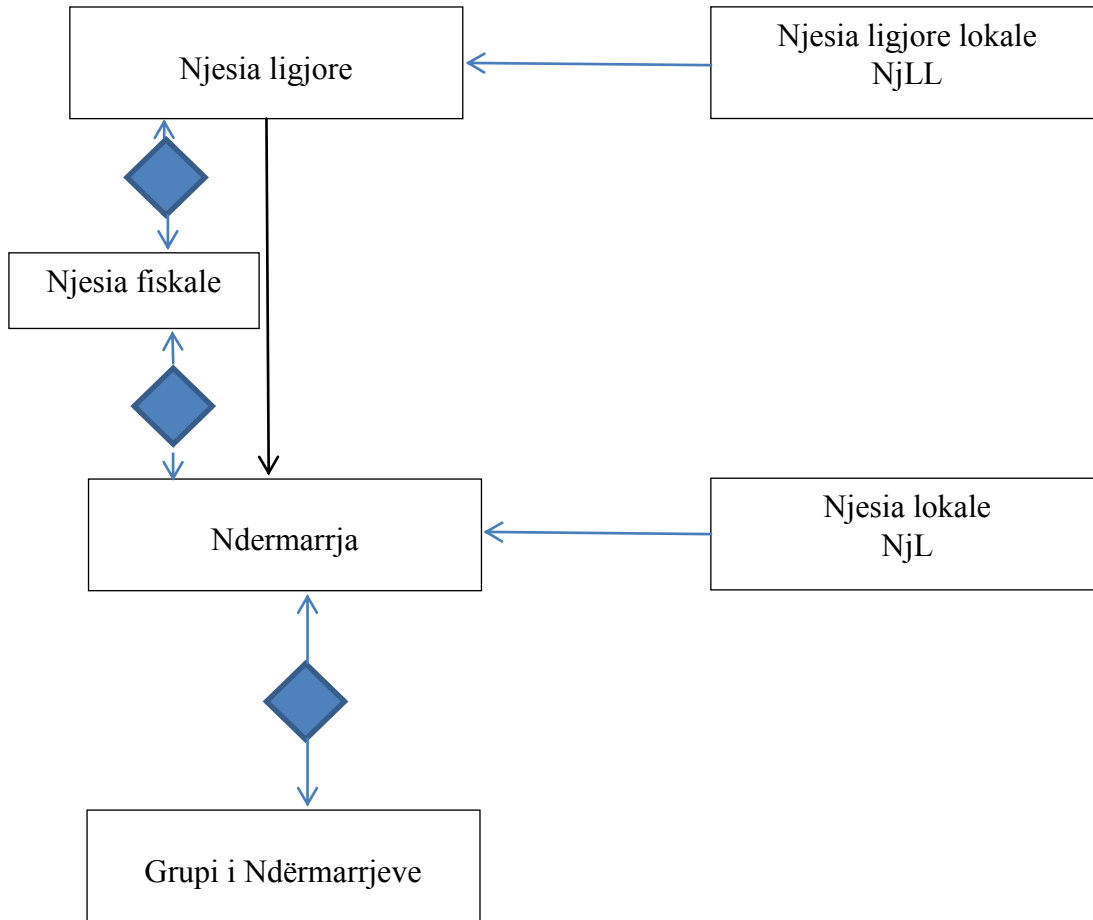
### **Ekipi i projektit:**

Per Knudsen, RTA

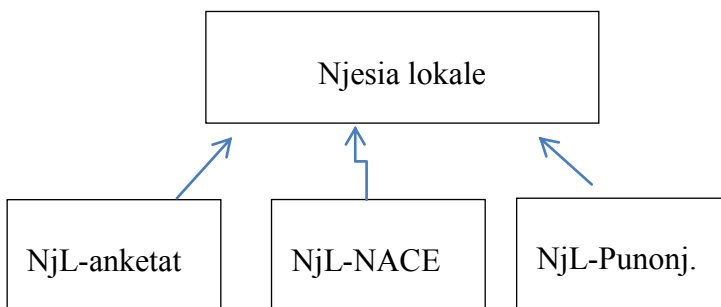
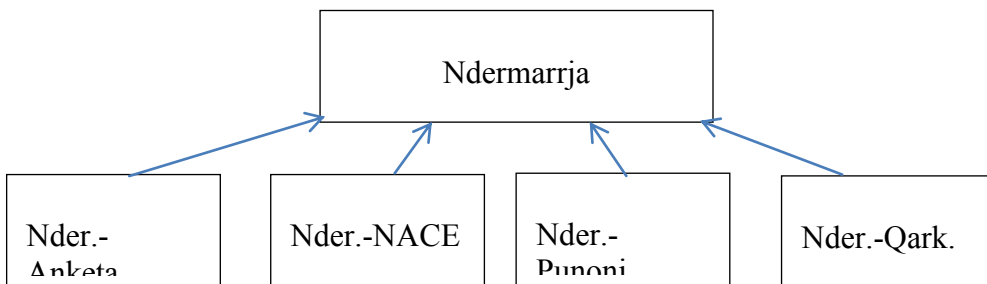
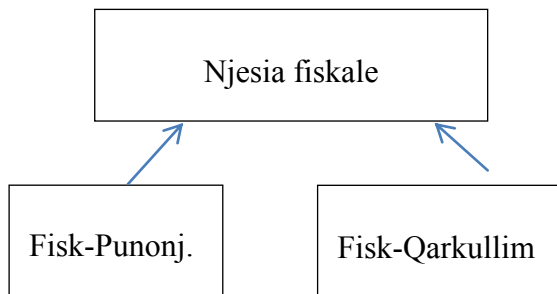
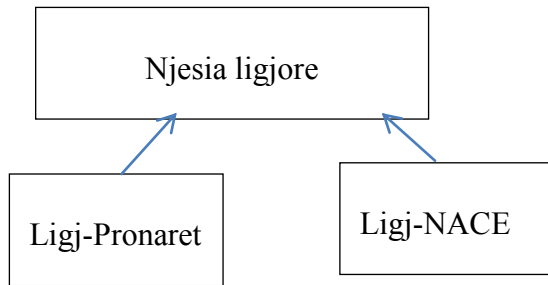
Nora Zogaj, asistente e RTA

### Aneksi 3. Modeli i databazes

#### RSB – KOSOVË Vështrim i përgjithshëm



RSB – KOSOVË Detajet



## RSB-KOSOVË Karakteristikat

**Njesia ligjore**

EMRI	Shpjegimi	Komente
UID	Numri i marrë nga një sekuençë që identifikon një rresht në databazë	Intern për databazën, nuk tregohet asnjëherë. Përdoret vetëm për referencë. Çelës prinar
Numri i RB	ID ne AKRB	Jo zero
Fk_Njesia fiskale	UID i Njesise Fiskale	Mund të jetë zero
Emri	Emri, nga AKRB	
Komuna	Kodi, nga AKRB	
Vendbanimi	Kodi, nga AKRB	
Rruga	Emri i rruges, nga AKRB	
Numri i shtepise	Nga AKRB	
Numri i telefonit	Nga AKRB	
Fax	Nga AKRB	
e-mail	Nga AKRB	
Web-adresa	Nga AKRB	
Data e krijimit	Data e krijimit ne RSB	
Data e azhurnimit	Data e azhurnimit te fundit ne RSB	
Data e formimit	Nga AKRB	
Data e nderprerjes	Nga AKRB	
Forma ligjore	E koduar, nga AKRB	
FK_Ndermarrja	UID i Ndermarrjes	Mund të jetë zero?
Njesia kryesore	0 Nuk ka ndërmarrje 1 Baza a ndërmarrjes (njësia kryesore) 2 Lidhet me ndërmarrjen	
Gjuha e preferuar		

**Njesia Ligjore-Pronaret**

FK-Njesia Ligjore	UID i Njesise Ligjore	
Lloji i pronesisë	Ligjor/Person fizik	
Rezident/Jo Rezident		Mund te jete pjese e Llojit te Pronesisë?
ID_i Njesise Ligjore		Mund te perfshije kodin e shtetit
ID_i Personit Fizik		Mund te perfshije kodin e shtetit
Emri	Emri i Ndermarrjes ose Personit	Emrat e plote te personave
Perqindja	% e pronesisë	
FK_pronar resident	Nese person ligjor rezident	??????????

Shenim: te gjitha te dhenat e marra nga AKRB-ja

#### Njesia Ligjore-NACE

FK-Njesia Ligjore	UID i Njesise Ligjore	
Valid nga data		Data e futjes ne regjister
Valid deri ne daten		Data e nderprerjes ne regjister
Kodi NACE	NACE rev 2	Nga AKRB
Primar	1 nese primar, 0 nese sekondar	Nga AKRB

#### Njesia ligjore locale

UID	UID i Njesise Ligjore Lokale	Shih përshkrimin për njësinë ligjore
Numri i identifikimit	Nga AKRB	
FK-Njesia Ligjore	UID i Njesise Ligjore	
Emir		
Komuna		
Vendbanimi		
Rruga		
Numri i shtepise		
Data e krijimit	Data e krijimit në RSB	
Data e azhurnimit	Data e azhurnimit të fundit në RSB	
Data e formimit	Nga AKRB	
Data e nderprerjes	Nga AKRB	
Kodi NACE	NACE rev2	

Shënim: Mund të ketë njësi lokale për çdo aktivitet që bëhet, edhe nëse nën adresën e njëjtë.

**Njesia fiskale**

UID	UID E Njesise Ligjore Lokale	Shih shpjegimin per njesine ligjore
ID i njesise fiskale	Nga AKRB (TAX )	
Data e krijimit	Data e krijimit ne RSB	

Qëllimi i vetëm i kësaj tabele është të vendoset numrin e identifikimit - ID- të Njesisë Fiskale dhe të jetë referues për të dhënat mbi punësimin dhe qarkullimin të marra përmes numrit fiskal.

Në shumicën e rasteve, njesia ligjore korrespondon me një njesi fiskale, megjithatë një njesi fiskale mund të ketë më shumë se një njesi fiskale dhe një njesi fiskale mund të mbulojë më shumë se një njesi ligjore. Një ndërmarrje mund të korrespondojë me një ose më shumë njesi fiskale ose pjesë të një një njesie fiskale.

**Njesia fiskale-Punesimi**

FK-Njesia fiskale	UID e Njesise Fiskale	
Burimi	Kodi per burimin	Burimi i te dhenave Fiskale, tatimore ? ..
Periudha	YYYY ose YYYYMM	Varesisht nga burimi
Numri i personave te punesuar		

**Njesia fiskale-Qarkullimi**

FK-Njesia fiskale	UID e Njesise Fiskale	
Burimi	Kodi per burimin	Burimi i te dhenave Pasqyrat financiare, tatimi ...
Periudha	YYYY ose YYYYMM	Varesisht nga burimi
Qarkullimi		

**Njesia fiskale-Njesia ligjore**

FK-Njesia fiskale	UID e Njesise Fiskale	
Fk-Njesia ligjore	UID e Njesise Ligjore	

**Njesia fiskale-Ndermarrja**

FK-Njesia fiskale	UID e Njesise Fiskale	
Fk-Ndermarrja	UID e Ndermarrjes	
Perqindja e punesimit	Perqindja e Punesimit te njesise fiskale qe i shkon ndermarrjes	0-100
Perqindja e qarkullimit	Pjesa e qarkullimit te njesise fiskale qe i shkon ndermarrjes	0-100

Perqindja perdoret kur njesia fiskale eshte e ndare ne disa ndermarrje. E caktuar deri ne 100 ne te gjitha rastet e tjera



**Ndermarrja**

UID		Shih shpjegimin per njesine ligjore
Numri i identifikimit	I Caktuar nga ASK (Automatik)	
Emir		
Komuna		
Vendbanimi		
Rruga		
Numri i shtepise		
Numri i telefonit		
Fax		
e-mail		
Adresa e web-fages		
Data e krijimit	Data e krijimit ne RSB	
Data e azhurnimit	Data e azhurnimit te fundit ne RSB	
Data e formimit	Nga AKRB	
Data e nderprerjes	Nga AKRB ose burimi statistikor	
Arsyeja e nderprerjes	Arsyeja e nderprerjes (AKRB, nuk ka aktivitet sipas..	
Forma ligjore		
Spektori institucional		Ne shumicen e rasteve gjeneruar Caktuar nga Llogarite Kombetare
Gjuha e preferuar		

**Ndermarrja -NACE**

Fk_Ndermarrja	UID i Ndermarrjes	Shih shpjegimin per njesine ligjore
Valide nga data		Data e futjes ne regjister
Valide deri ne daten		Data e perfundimit ne regjister
Kodi NACE	NACE rev 2	From KBRA
Primar	1 nese primar, 0 nese sekondar	From KBRA
Burimi		

**Ndermarrja-Anketa**

Fk_Ndermarrja	UID i Ndermarrjes	
FK_Anketa	UID i Anketes	
Pergjigja	0 Nuk ka pergjigje nga njesia 1 Njesia eshte pergjigjur 2 Njesia eshte hequr nga anketa ???	

**Anketa**

UID		Shih shpjegimin per njesine ligjore
Kodi		
Emri		
Periudha		

Tabela Anketa përdoret për të caktuar një Kod, një Emër dhe Periudhën e Anketës, që ka përdorur RSB-në si kornizë të mostrës.

**Ndermarrja-Punesimi**

FK-Ndermarrja	UID I Ndermarrjes	
Burimi	Kodi per burimin	Burimi i te dhenave Fiskal, tatimor ? .. Anketa
Periudha	YYYY ose YYYYMM	Varesisht nga burimi
Numri i personave te punesuar		

**Ndermarrja-Qarkullimi**

FK-Ndermarrja	UID i Ndermarrjes	
Burimi	Kodi per burimin	Burimi i te dhenave Deklaratat financiare, TVSH ... Anketa
Periudha	YYYY ose YYYYMM	Varesisht nga burimi
Qarkullimi		

**Grupi i Ndermarrjeve**

UID		Shih shpjegimin mbi njesone ligjore
Numri i identifikimit	I caktuar nga ASK (Automatik)	
Emir		
Lloji i grupit	All Resident, Truncated ...	
Data e krijimit	Data e krijimit ne RSB	
Data e azhurnimit	Data e azhurnimit te fundit ne RSB	
Data e nderprerjes		
NACE	Kodi 2-shifror i NACE	

**Grupi i ndermarrjeve-Ndermarrja**

Fk-Ndermarrja	UID i Ndermarrjes	
Fk-Grupi i Ndermarrjeve	UID I Grupit te Ndermarrjeve	
Te dhena mbi fillimin	Fillimi i relacionit	
Te dhena mbi perfundimin	Nderprerja e relacionit	

??? është një UID i nevojshëm në rast se Ndërmarrja është pjesë e grupit për më shumë se 1 periudhë???? Ose çelësi primar mund të jetë FK\_Enterprise, FK\_EnterpriseGroup and Starting date.

**Njesia lokale**

UID		Shih shpjegimin per njesine locale
Numri i njesise lokale	I caktuar nga ASK (Automatik)	
Emri		
Komuna		
Vendbanimi		
Rruga		
Numri i shtepise		
Numri i telefonit		Burimi ??
Fax		Burimi ??
e-mail		Burimi ??
Personi per kontaktim		Burimi ??
Data e krijimit	Data e krijimit ne RSB	
Data e azhurnimit	Data e azhurnimit te fundit ne RSB	
Data e formimit	Nga AKRB	
Data e shperberjes	Nga AKRB ose burimi statistikor	
Burimi kryesor	Nga Njesia Ligjore/Njesia ligjore locale ose burimi statistikor	

**Njesia lokale-NACE**

Fk.i Njesise Lokale	UID i Njesise Lokale	
Valide nga data		Data e futjes ne regjister
Valide nga data		Data e perfundimit ne regjister
Kodi NACE	NACE rev 2	
Primar	1 nese primar, 0 nese sekondar	
Burimi		
Fk_LLU		??????????

**Njesia lokale-Punesimi**

Fk.Njesia locale	UID i Njesise Lokale	
Burimi	Kodi per burimin	Burimi i te dhenave Fiskal, tatimor, anketa?..
Periudha	YYYY ose YYYYMM	Varesisht nga burimi
Numri i personave te punesuar		

## Aneksi 4. Procedurat

Në mënyrë që të azhurnohet RSB-ja me të dhëna administrative, duhet të zhvillohen një numër procedurash.

Të dhënat nga AKRB-ja do të merren si transkacione që janë ekuivalente me formularët që përdoren për të kërkuar krijimin ose ndryshimin e njësive në AKRB. Këta formularë mund të gjenden në [www.arbg.org](http://www.arbg.org).

Nëse të dhënat nga AKRB-ja merren si kopje, duhet të krijohen procedurat për krijimin e këtyre transaksioneve.

Duhet të vendoset edhe mënyra e marrjes së numrave fiskalë, që korrespondojnë me numrat e RB. Një mënyrë do të ishte të merrej një tabelë korresponduese nga AKRB-ja, që do të përdorej gjatë procesimit.

Për çdo formular, duhet të krijohet një procedure përkatëse. Procedura do të sigurojë azhurnimin e Njesisë Ligjore dhe Njesisë Lokale Ligjore në RSB. Gjithashtu, do të krijojë një transaksion të ri me qëllim të krijimit të një Ndërmarrjeje. Procedura për këtë do të testonte nëse duhet të krijohet një ndërmarrje. Nëse krijohet një ndërmarrje, atëherë do të gjenerohej një transaksion i ri për krijimin e një Njësie Lokale.

Në raste të ndërlikuara, mund të mos jetë e mundur të vendosen rregulla nëse duhet të krijohet një njësi ose nëse duhet të bëhet ndonjë ndryshim të kodit NACE (ose ndonjë variable tjetër). Në këtë rast, sistemi do të krijojë një 'transaksion të papërfunduar'. Këto transaksione do të duhet të punohen manualisht dhe në këtë rast një person kompetent do të analizojë edhe njësinë ligjore (dhe ndryshimin që është bërë), dhe çdo njësi ligjore tjetër të ndërlidhur, ndërmarrjen dhe njësitë lokale, sipas nevojës, për të përcaktuar veprimet që duhet të ndërmerren. Për pjesën më të madhe të RSB-së, ka një strukturë shumë të thjeshtë ku një ose më shumë njësi ligjore formojnë një ndërmarrje me një ose më shumë njësi lokale. Në këto raste transaksioni është i thjeshtë dhe nuk ka nevojë për intervenime. Numri i rasteve, që përfundojnë me transaksione të papërfunduara, duhet të jetë i ulët, në mënyrë që të punohen për jo më shumë se një javë pas çdo azhurnimi (nëse azhurnimi është në baza tremujore). Nëse jo, sistemi duhet të rishikohet në mënyrë që të jetë në gjendje të përpunojë më shumë raste bazuar në rregulla të paracaktuara.

Krijimi i këtyre procedurave nuk është një detyrë e thjeshtë. Nevojiten njohuri edhe mbi RSB-në, edhe mbi burimet administrative.

Propozohet që, në fazën e planifikimit, procedurat do të krijohen duke përdorur një pseudo-gjuhë, të përshkruar mëposhtë. Kjo gjuhë siguron që logjika e rregullave është strikte, por i lë detajet e implementimit për fazën tjetër. Qëllimi është që gjithashtu personat, që nuk janë programerë, të jenë në gjendje të lexojnë dhe kuptojnë rregullat. Së fundi, është më e lehtë dhe më e shpejtë të gjenden dhe korrigjohen problemet në këtë fazë. Në anën tjetër, përshkrimi është i përafërt me produktin final, procedurat SQL, për të siguruar që kalimi në procedurat SQL të jetë i lehtë.

Gjuha bazohet në idenë e një numri shumë të vogël të elementeve fikse

NËSE .... ATËHERË ... TJETËR ....PËRFUNDO NËSE. Teksti mes këtyre fjalëve do të jetë në gjuhën e zakonshme bazë.

STOP tregon së procesi nuk po realizohet.

SELECT CASE .. THEN ... CASE ... THEN ... CASE ... THEN ... END SELECT mund të përdoren sipas nevojës.

Mund të shtohen edhe elemente të tjera, sipas nevojës. Të gjitha këto elemente duhet të shënohen me shkronja të mëdha.

#### **Procedura për krijimin njësisë së re ligjore (Forma A0):**

Krijoni një njësi të re ligjore

Merrni UID

Plotësoni të dhënat e tjera

vendosni datën e krijimit

Set MAIN\_UNIT = 0 (akoma nuk është i lidhur me një ndërmarrje)

Krijoni hyrje në LEG-NACE

krijoni hyrje në LEG-OWNERS

Nëse numri RB ka një numër fiskal (në tabelën korresponduese) ATËHERË

NËSE numri fiskal nuk ekziston në numrat fiskalë ATËHERË

krijoni rreshtin në Numrat Fiskalë

PËRFUNDONI NËSE

Krijoni lidhjen midis Njësisë Ligjore dhe Numrave Fiskalë

Krijoni transaksionin KrijoniNdërmarrje nga Njësia Ligjore

Shënim: Njësitë ligjore pa numër fiskal nuk do të krijojnë ndërmarrje

PËRFUNDONI NËSE

#### **Procedura për Krijimin Ndërmarrjes nga Njësia Ligjore**

NËSE Numri fiskal I Njësisë Ligjore është I lidhur me më shumë se një Njësi Ligjore ATËHERË

NËSE të gjitha Njësitë Ligjore (përveç të resë) janë të lidhura më të njejtën Ndërmarrje ATËHERË

Lidhni njësinë e re me të njëjtën ndërmarrje

Set MAINUNIT = 2 në Njësinë Ligjore

Set FK\_Enterprise në Njësinë Ligjore

Krijoni transaksionin KrijoniNjësinëLokalenga NjësiaLigjore

TJETËR

KrijoniTransaksiontëPapërfunduar KrijoniNdërmarrjenpërKompleks

PËRFUNDONI NËSE

STOP

PËRFUNDONI NËSE

---- Çdo lloj pengese tjetër mund të vendoset këtu

Krijoni Ndërmarrjen

Bëni UID dhe IDtë Ndërmarrjes

Plotësoni të dhënat e tjera nga Njësia Ligjore

Vendosni Datën e Krijimit

Set MAIN\_UNIT = 1 në Njësinë Ligjore

Set FK\_Enterprise në Njësinë Ligjore

Krijoni Transaksionin Krijoni Njësine Lokale nga Ndërmarrja

Shënim. Shembujt e dhënë këtu nuk paraqesin versionin përfundimtar të procedurës, por paraqiten sa për të dhënë formën dhe nivelin e detajeve.

## Aneksi 5. Plani kohor përfshirë planin e misioneve

Plani kohor dhe plani i misioneve për zhvillimin e RSB-së

QERSHOR 2014	Rishikimi i modelit të databazës	Procedurat e azhurnimit	
KORRIK	Rishikimi i modelit të databazës	Procedurat e azhurnimit	
GUSHT	Rishikimi i modelit të databazës	Procedurat e azhurnimit	Mision për rishikimin e punës
SHTATOR	Rishikimi i modelit të databazës	Procedurat e azhurnimit	
TETOR	Krijimi i databazës	Krijimi i procedurave SQL	Mision për finalizimin e databazës dhe planifikimi i misionit të ardhshëm
NËNTOR		Krijimi i procedurave SQL	
DHJETOR	Testimi i parë i ngarkimit të RSB nga AKRB	Planifikimi i trajtimit të transaksioneve të papërfunduara	Mision për rishikimin e procedurave SQL dhe planifikimi i misionit të ardhshëm
JANAR 2015		Planifikimi i trajtimit të transaksioneve të papërfunduara	
SHKURT	Planning of Windows application	Krijimi i procedurave SQL	Mision për rishikim dhe planifikim të misionit të ardhshëm
MARS	Planifikimi i aplikacionit Windows	Testimi i procedurave për transaksionet e papërfunduara	
PRILL	Zhvillimi i aplikacionit Windows		Mision për rishikimin e transaksioneve të papërfunduara dhe përgatitja e hapave të ardhshëm
MAJ	Zhvillimi i aplikacionit Windows		
QERSHOR			Mision për rishikimin e aplikacionit Windows dhe përgatitja e hapave të ardhshëm
KORRIK		Krijimi i procedurave për ngarkimin e të dhënave të ASK (nga regjistri i vjetër i bizneseve)	
GUSHT	Ngarkimi i databazës me të dhëna nga		Mision për rishikimin e procedurave dhe



	AKRB dhe ASK		përgatitja e hapave të ardhshëm Prezantimi I RSB për përdoruesit Krijimi i rregullave për komente/mendime
SHTATOR	Testimi	Krijimi I rregullave për azhurnim nga anketat	
TETOR	Sistemi në funksion		Misioni i fundit

Ky plan kohor duhet të konsiderohet si draft i parë dhe do të rishikohet gjatë çdo misioni. Siç shihet, do të ketë misione çdo dy muaj për të siguruar progresin e vazhdueshëm të punës. Misioni I radhës është planifikuar për Gusht, 5-8, 4 ditë. Në fund të çdo misioni do të caktohen datat për misionin tjetër nga konsulenti dhe ASK-ja. Planifikohet që shumica e misioneve të realizohen nga Søren Netterstrøm, por në disa prej tyre mund të ketë edhe një ekspert tjetër, sipas nevojës, për çështje specifike.