

Fødevareøkonomisk Institut

Serie A nr. 91

Landbrugs- regnskabsstatistik 2006

Agricultural
Account Statistics
2006

København 2007

**Signatur-
forklaring**

- Nul eller mindre end ½ af den anvendte enhed
- Tal kan efter sagens natur ikke forekomme
- .. Oplysning for usikker, giver ingen mening eller udeladt af diskretionshensyn
- ... Oplysning foreligger ikke
- Vandret eller lodret streg markerer databrud i en tidsserie. Oplysningerne fra før og efter databrudet er ikke fuldt sammenlignelige

Som følge af afrunding kan summen af tallene i tabellerne afvige fra totalen

Symbols

- Nil or less than half the final digit shown
- Not applicable
- .. Available information not conclusive or not disclosable
- ... Data not available
- Horizontal or vertical line indicates break in series, which means that data before and after break in series are not fully comparable

Due to rounding, the figures given for individual items do not necessarily add up to the corresponding totals shown.

Indholdsfortegnelse:

Forord	4
Landbrugenes økonomi 2006	5
Tabel 1.1 Alle bedrifter: Ressourcer og høstudbytte.....	22
Tabel 1.2 Alle bedrifter: Resultatopgørelse	23
Tabel 1.3 Alle bedrifter: Investeringer, finansiering og balance.....	24
Tabel 1.4 Alle bedrifter: Familiens indkomst, opsparing og egenkapital	25
Tabel 2 Alle bedrifter: Arealgrupper.....	26
Tabel 3 Alle bedrifter: Økonomiske størrelsesgrupper (ESE).....	27
Tabel 4 Alle bedrifter: Regioner	28
Tabel 5.1 Alle heltidsbedrifter: Ressourcer og høstudbytte	30
Tabel 5.2 Alle heltidsbedrifter: Resultatopgørelse.....	31
Tabel 5.3 Alle heltidsbedrifter: Investeringer, finansiering og balance	32
Tabel 5.4 Alle heltidsbedrifter: Familiens indkomst, opsparing og egenkapital....	33
Tabel 6 Heltidsbedrifter: Planteavl.....	34
Tabel 7 Heltidsbedrifter: Kvægavl.....	35
Tabel 8 Heltidsbedrifter: Svin, fjerkræ m.v.	36
Tabel 9.1 Heltidsbedrifter: Svin, specialiserede bedrifter	37
Tabel 9.2 Heltidsbedrifter: Svin, specialiserede bedrifter	38
Tabel 10 Heltidsbedrifter: Pelsdyr	39
Tabel 11 Heltidsbedrifter: Driftsformer opdelt efter årsværk	40
Tabel 12 Heltidsbedrifter: Alders- og årsværksgrupper.....	41
Tabel 13.1 Alle deltidsbedrifter: Ressourcer og høstudbytte	42
Tabel 13.2 Alle deltidsbedrifter: Resultatopgørelse.....	43
Tabel 13.3 Alle deltidsbedrifter: Investeringer, finansiering og balance	44
Tabel 13.4 Alle deltidsbedrifter: Familiens indkomst, opsparing og egenkapital....	45
Materialeudvælgelse og beregningsmetode.....	46
Ordforklaring/Table translations	51
The economics of agricultural holdings 2006.....	60

Forord

Denne regnskabsstatistik er baseret på en stikprøve omfattende 1.856 regnskaber, der repræsenterer en population på 37.990 landbrug. I stikprøven indgår 1.710 regnskaber med privatøkonomi for landmandsfamilien. Regnskabsmaterialet danner ikke kun grundlag for statistikken, men opfylder også de danske forpligtelser over for EU's informationsnet for landøkonomisk bogføring. De udvalgte regnskaber følger alle kalenderåret. Bundgrænsen for populationen og dermed for de udvalgte landbrug er et areal i omdrift på 10 ha. Landbrug med under 10 ha er dog medtaget, såfremt bedriftens samlede standarddækningsbidrag i 2006 overstiger 8 Europæiske StørrelsesEnheder (ESE). Denne gruppe omfatter især bedrifter med pelsdyr.

En ny IT-applikation til databehandling og statistikfremstilling er taget i brug. Det har medført en forsinkelse i udgivelsen i forhold til normalt på ca. 1½ måned.

Fra 2006-statistikken er indført en række begrebsændringer. Blandt de vigtigste kan nævnes, at værdien af eget foder, inkl. grovfoder, og værdiændringer på plantebeholdninger og husdyrbesætning regnes med i bruttoudbyttet. De foretagne ændringer medfører et databrud mellem 2006 og tidligere år. Betydningen af begrebsændringer og databrud er nærmere beskrevet i afsnittet om materialeudvælgelse og beregningsmetode. Ændringerne er foretaget for at tilnærme regnskabsstatistikken for landbrug til regnskabsstatistikker for andre erhverv og Danmarks Statistiks BFI-opgørelse. Ydermere tilnærmes statistikken regnskabspraksis i landbruget.

Med publiceringen rettes en tak til de landbrugere, der har stillet regnskab til rådighed og til de regnskabskontorer, der har forestået indberetningen. Regnskaberne er primært opsamlet fra regnskabssystemet Ø90. Regnskaberne er sammenkørt med data om støtteudbetalinger fra Direktoratet for Fødevareerhverv. Bearbejdningen er foretaget af instituttets statistiske afdeling, hvor Henning Porskrog har foretaget den repræsentative udvælgelse og opvejning af regnskabsmaterialet, mens den øvrige databehandling er foretaget af Benny Balle, Dorte Hækkerup, Henrik Huusom, Inger Larsen, Jeppe Strandgaard Herring, Steffen Møllenberg, Solange Lohmann Rasmussen og Henrik Bolding Pedersen. Arbejdet er koordineret af sidstnævnte, som sammen med statistikchef Vøgg Løwe Nielsen har redigeret publikationen. På www.foi.life.ku.dk/Statistik/Landbrug.aspx findes flere detaljerede tabeller og tidsserier og en udførlig beskrivelse af udvælgelse og de anvendte metoder.

Fødevareøkonomisk Institut, november 2007.

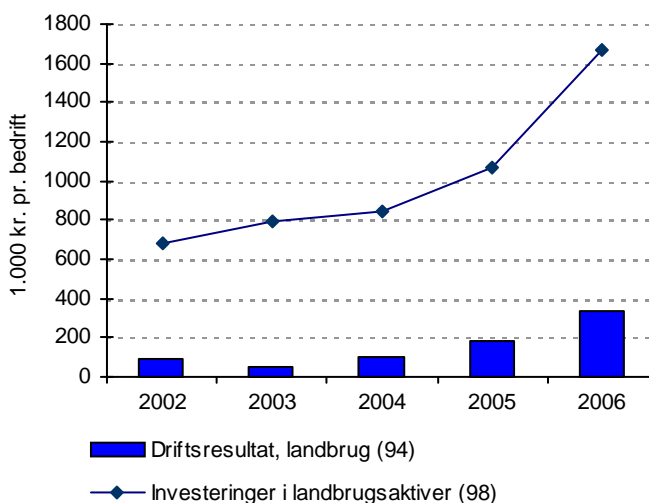
Søren E. Frandsen

Landbrugenes økonomi 2006

Højere driftsresultat for heltidsbedrifter

Driftsresultatet for heltidslandbrugene steg med 156.000 kr. til 340.000 kr. pr. bedrift, jf. tabel 5.2 og figur 1. Den afkoblede landbrugsstøtte, der er udbetalt via enkeltbetalingsordningen, indgik i driftsresultatet med 351.000 kr. pr. heltidsbedrift. Driftsresultatet skal dække aflønning af brugerfamiliens arbejds- og kapitalindsats.

Figur 1. Driftsresultat og investeringer, heltidsbedrifter 2002-2006



Kilde: Tabel 5.2 og tabel 5.3.

Anm.: Tallet i parentes henviser til ordforklaringen.

Gunstig udvikling i statuspriser påvirker driftsresultatet

For heltidsbedrifter under ét kan 68.000 kr. af stigningen i driftsresultatet henføres til værdiændring på beholdninger og besætning, der kan henføres til stigende priser (konjunktur). For heltids plantebedrifter, svinebedrifter og kvægbedrifter gav det et positivt bidrag til driftsresultatet på henholdsvis 77.000 kr., 68.000 kr. og 77.000 kr., mens betydningen for pelsdyrbedrifter var lille.

Driftsresultatet var stigende for alle hoveddriftsformerne planter, kvæg, svin og pelsdyr. For bedrifter med pelsdyr blev driftsresultatet

Størst fremgang på svinebedrifter i 2006

tatet forbedret med 102.000 kr. til at udgøre 1.054.000 kr. pr. heltidsbedrift i 2006. Resultatet er fortsat det markant bedste blandt driftsformerne. For bedrifter med svin steg resultatet med 290.000 kr. til 352.000 kr. og for kvæg med 128.000 kr. til 350.000 kr. Endelig var det laveste driftsresultat på de rene plantevlsbedrifter, hvor det steg med 98.000 kr. til 154.000 kr. I 2006 steg priserne for svinekød med 5 pct., oksekød med 8 pct. og minkskind med 24 pct., mens der var små fald for mælk og for planteprodukter under ét.

Færre heltidsbedrifter

Strukturudviklingen betød, at antallet af heltidsbedrifter faldt med 1.300 bedrifter til 15.313 bedrifter, mens antallet af deltidsbedrifter steg med 350 bedrifter til 22.677 bedrifter. For deltidsbedrifterne var økonomien i landbruget stort set uændret i forhold til de foregående år med et driftsresultat på -39.000 kr.

Fortsat stigende investeringer og låneoptagelse

Investeringerne i landbrugsaktiver udviste en kraftig stigning for heltidsbedrifterne i 2006, jf. tabel 5.3 og figur 1. Af den samlede investering på 1.668.000 kr. i landbrugsaktiver pr. heltidsbedrift var ca. halvdelen køb af jord, bygninger, mælkekvote og rettigheder, den anden halvdel var i stalde, inventar, besætning og lagerbeholdninger. Af de samlede investeringer blev ca. tre fjerdedele lånefinansieret, hvoraf låneoptagelse i realkredit og banker udgjorde 1.447.000 kr. i gennemsnit pr. heltidsbedrift.

Betydelig stigning i egenkapitalen

Den offentlige vurdering af landbrug medførte en stor stigning fra 2005 til 2006. For heltidslandbrugene var det stærkt medvirkende til positive egenkapitalforskydninger i gennemsnit på 4,2 mio. kr. i 2006, hvorefter egenkapitalen udgjorde 10,8 mio. kr.

Alle landbrug

Færre og større bedrifter i populationen

Antallet af landbrug inden for statistikkens undersøgelsesområde, dvs. med mindst 10 hektar eller væsentlig husdyrproduktion, faldt fra 38.904 i 2005 til 37.990 bedrifter i 2006. Arealanvendelsen blev øget med 5 hektar til 69,4 hektar og antallet af dyreenheder blev øget med 1 til 58 pr. bedrift. Arbejdsindsatsen steg

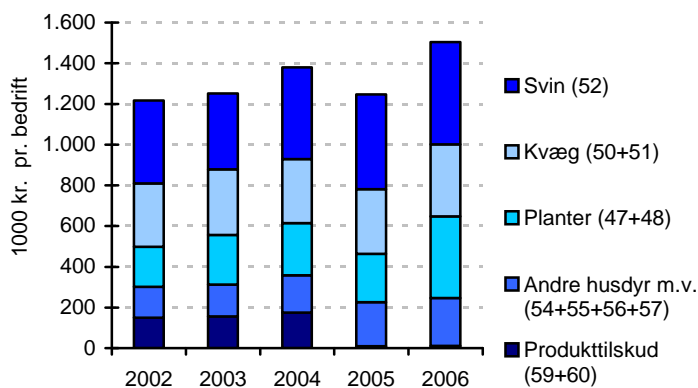
med 24 timer til 2.381 timer pr. bedrift, men der ses over de sidste 5 år en tydelig tendens til, at brugerfamiliens andel udgør en mindre del i takt med, at bedrifterne bliver større.

Landbrugsaktiverne udgjorde ved årets begyndelse 8,3 mio. kr. pr. bedrift, hvoraf fast ejendom i form af jord og bygninger udgjorde 6,9 mio. kr., jf. tabel 1.1.

Bruttoudbytte påvirket af begrebsændringer

Bruttoudbyttet udgjorde 1.504.000 kr. pr. bedrift, jf. tabel 1.2 og figur 2. I forhold til tidligere år er der i 2006 nogle begrebsmæssige ændringer, der påvirker bruttoudbyttets størrelse. Udover den førnævnte konjunktur drejer det sig om værdien af eget foderkorn og grovfoder, der er beregnet og medtaget i variablene 47 og 48. I figur 2 betyder det, at en relativt større del af bruttoudbyttet kan henføres til planter. Da den afkoblede støtte i sagens natur ikke er knyttet til årets produktion, medtages den ikke i bruttoudbyttet. Enkelte tilskud medtages under bruttoudbytte, idet der stadig udbetales produktionsafhængig støtte til protein- og energiafgrøder samt industrikartofler, og for husdyrprodukterne til ungtyre/stude og moderfår. I 2005 og 2006 er disse produkttilskud de eneste, der figurerer i variablene 59 og 60, mens der i årene forud også indgår hektarstøtte til korn m.v.

Figur 2. Bruttoudbyttets fordeling, alle bedrifter 2002-2006



Kilde: Tabel 1.2.

Større foderomkostning som følge af indregning af eget grovfoder

Driftsomkostningerne er også påvirket af den ændrede opgørelse af eget foderkorn og grovfoder. Omkostningen til foderstoffer er således opgjort til 490.000 kr., hvilket er 131.000 kr. mere end i 2005. Heraf skyldes 124.000 kr. eget foder. De samlede driftsomkostninger steg med 171.000 kr. til 1.301.000 kr. pr. bedrift, jf. tabel 1.2. For andre driftsomkostninger end foder var ændringerne generelt små med den største ændring for lønninger til ansat arbejdskraft, der steg med 11.000 kr. til 102.000 kr. pr. bedrift.

Større finansieringsomkostninger...

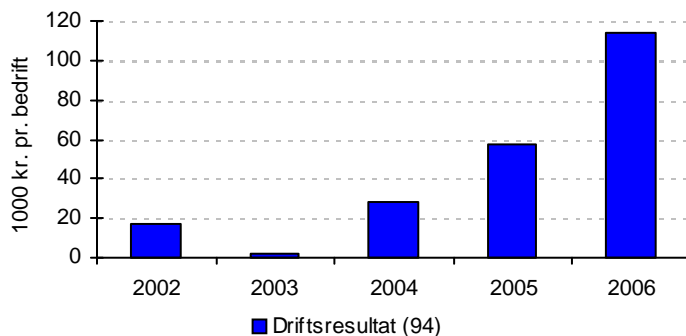
Finansieringsomkostningerne steg til 285.000 kr., hvilket især skyldes, at nettorenteudgifterne steg med 41.000 kr. til 268.000 kr., bl.a. som følge af en stigning i den effektive obligationsrente på godt et halvt procentpoint til 4,14 pct., jf. *Jordbrugets prisforhold 2006*. Efter tillæg af generelle driftstilskud på 195.000 kr., hvoraf enkeltbetalingsordning stod for 184.000 kr., blev driftsresultatet 114.000 kr., jf. figur 3. Dette er en fordobling i forhold til 2005, men det skal erindres, at ca. halvdelen af ændringen kan tilskrives den definitions-mæssige ændring af bruttoudbyttet.

... men større driftsresultat

Stor variation

Det gennemsnitlige driftsresultat dækker over en betydelig variation, idet driftsresultatet for dårligste fjerdedel var -269.000 kr., mens driftsresultatet for bedste fjerdedel var 697.000 kr., jf. tabel 1.2.

Figur 3. Driftsresultat, alle bedrifter 2002-2006



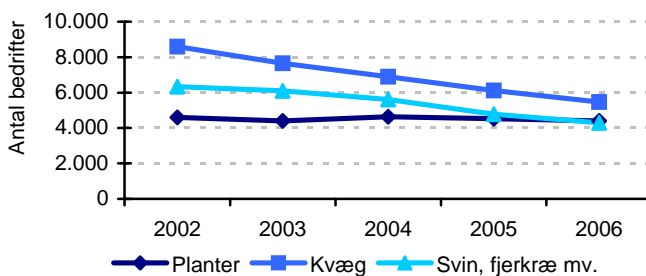
Kilde: Tabel 1.2.

Fortsat kraftig strukturudvikling blandt bedrifterne med husdyr

Heltidslandbrug

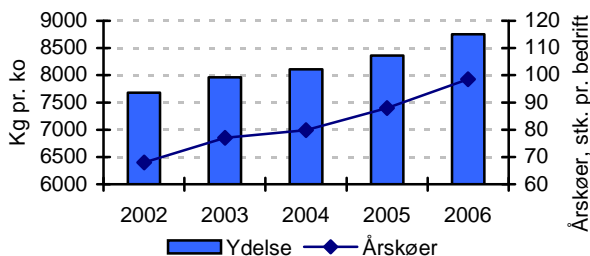
Antallet af heltidsbedrifter faldt med 1.250 til 15.313 i 2006, jf. tabel 5.1. Heraf er 1.378 bedrifter svarende til 9 pct. med i FOI's stikprøve. Den kraftige strukturudvikling blandt heltidsbedrifterne er dermed fortsat. Især bliver der fortsat færre heltids kvæg- og svinebedrifter, hvor antallet faldt med ca. 10 pct. fra 2005 til 2006, jf. figur 4. Antallet af heltidsbedrifter med planteavl er mere stabilt, hvilket bl.a. kan tilskrives husdyrbrugere, der stopper husdyrproduktionen, men fortsat driver jorden.

Figur 4. Antal heltidsbedrifter: Planteavl, kvæg og svin 2002-2006



Kilde: Tabel 6, 7 og 8.

Figur 5. Malkekøer og mælkeydelse, heltids kvægbedrifter 2002-2006



Kilde: Detaljerede tabeller for heltidsbedrifter med kvæg på www.foi.life.ku.dk.

Stigende besætningsstørrelse

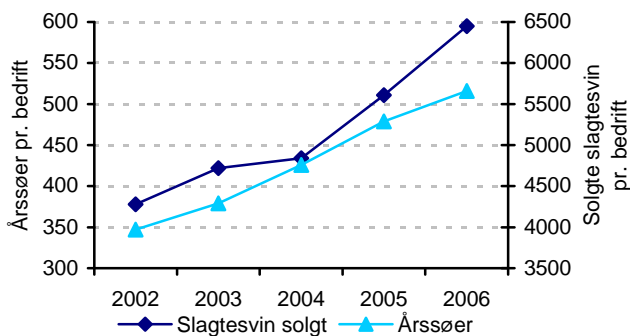
Faldet i antallet af bedrifter modsvarede af en stigning i arealanvendelsen fra 114 til 120 hektar, mens der også var betydelige stigninger i den gennemsnitlige besætningsstørrelse. For malkekvægbedrifterne er antallet af årskøer steget til 98 i gennemsnit med en gennemsnitlig ydelse på 8.751 kg EKM mælk, jf. figur 5.

For besætninger med søer og smågrise er det gennemsnitlige antal af årssøer i løbet af 5 år øget fra 347 til 516 stk. i 2006, mens antallet af leverede slagtesvin fra bedrifter med indkøb af smågrise er steget fra 4.281 til 6.448 stk. i løbet af de 5 år, jf. figur 6.

Større bruttoudbytte især fra mælk, svin og pelsdyr

Bruttoudbyttet udgjorde 3,4 mio. kr. for alle heltidsbedrifter, jf. tabel 5.2. For korn, kartofler og sukkerroer var høstudbyttet lavere end i 2005 jf. tabel 5.1 og priserne på planteprodukter var som helhed 2 pct. lavere, jf. *Jordbrugets prisforhold 2006*. Bruttoudbyttet fra mælk steg med 60.000 kr. til 671.000 kr. som følge af førnævnte flere køer med højere ydelse, mens den gennemsnitlige mælkepris faldt fra 2,22 til 2,14 kr. pr. kg (både konventionel og økologisk mælk). Prisen på svinekød steg med 5 pct., og stigningen i bruttoudbyttet for svin på 157.000 kr. til 1.215.000 kr. pr. heltidsbedrift kan derfor tilskrives både højere priser og en større mængde pr. bedrift. For pelsdyr steg priserne for minkskind med 24 pct., og bruttoudbyttet steg som følge heraf med 54.000 kr. til 244.000 kr., jf. tabel 5.2. De direkte tilskud til husdyrproduktionen udgjorde 14.000 kr. pr. bedrift og består nu næsten udelukkende af tilskud til slagtekalve.

Figur 6. Årssøer og slagtesvin, heltidssvinebedrifter 2002-2006



Kilde: Detaljerede tabeller for heltidsbedrifter med svin på www.foi.life.ku.dk. Serien for årssøer er baseret på grupperingen med søer og salg af smågrise, mens serien for solgte slagtesvin er baseret på grupperingen med salg af slagtesvin på basis af indkøbte smågrise.

Større driftsomkostninger

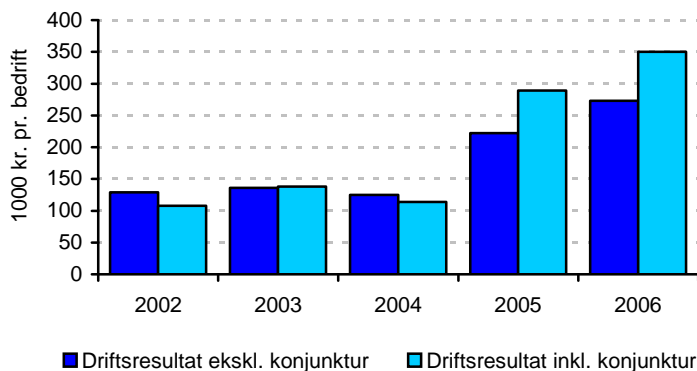
Driftsomkostningerne udgjorde 2,8 mio. kr. Hovedposten er foderstoffer, der efter indregning af den interne omsætning udgjor-

de 1,1 mio. kr. Bygningsafskrivningerne steg med 35.000 kr. til 185.000 kr. som følge af det høje investeringsniveau de seneste år, og omkostningen til lønnet arbejdskraft med 37.000 kr. til 248.000 kr. på baggrund af 205 flere timer ansat medhjælp pr. heltidsbedrift.

Driftsresultatet steg til 340.000 kr.

Driftsresultatet før renter steg dermed 221.000 kr. til 559.000 kr., jf. tabel 5.2. Finansieringsomkostningerne vedrørende landbrug udgjorde 589.000 kr. som følge af højere gæld og stigende rente, mens generelle tilskud inklusive enkeltbetalingsordning steg til 370.000 kr. pr. heltidsbedrift. Efter finansiering og tilskud blev driftsresultatet herefter 340.000 kr., hvilket var 156.000 kr. mere end i 2005.

Figur 7. Driftsresultat med og uden konjunktur, heltidsbedrifter med kvæg 2002-2006



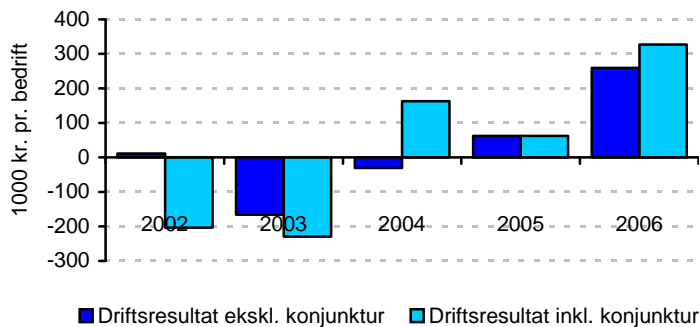
Kilde: Tabel 7 og detaljerede tabeller for heltidsbedrifter med kvæg på www.foi.life.ku.dk.

Konjunktur påvirker resultatet

Den foreliggende regnskabsstatistik benytter sig af den ny regnskabspraksis i landbruget, hvor prisændringer på besætningen og planteavlsbeholdninger (konjunktur) indregnes i årets resultat. I figur 7 og 8 er de seneste 5 års driftsresultater sammenlignet med og uden konjunktur. I år med store ændringer i statuspriserne får konjunktoren størst indflydelse. I 2006 betyder indregning af de prisbetingede stigninger på besætning og beholdninger, at driftsresultatet forbedres med 77.000 kr. for kvægbedrifterne, mens

driftsresultatet for bedrifter med svin forbedres med 68.000 kr. i 2006.

Figur 8. Driftsresultat med og uden konjunktur, heltidsbedrifter med svin 2002-2006



Kilde: Tabel 9.1 og detaljerede tabeller for heltidsbedrifter med svin på www.foi.life.ku.dk.

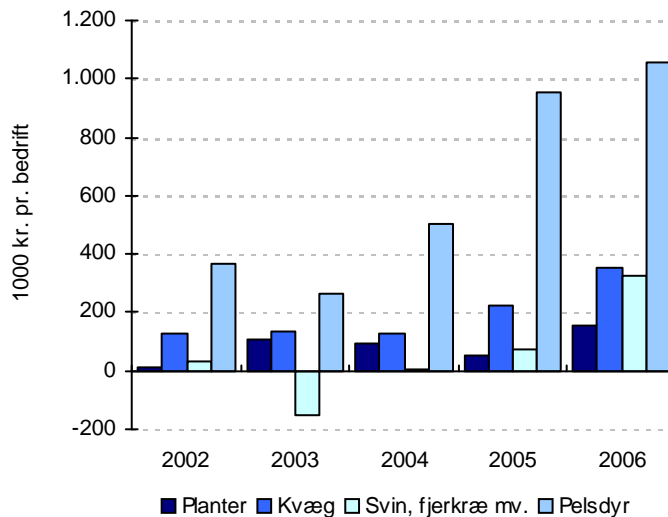
Driftsresultatet betydeligt bedre for pelsdyrbedrifter end for øvrige driftsformer

Men størst fremgang for bedrifter med svin

Driftsresultatet varierede betydeligt mellem driftsformerne, jf. figur 9. Driftsresultatet skal dække brugerfamiliens arbejde og forrente egenkapitalen. Til sammenligning anvendte brugerfamilien omkring 2200 timer på rene planteavlsbedrifter, mens der anvendtes ca. 2650 timer på bedrifter med svin, fjerkræ mv., 2900 timer på kvægbrug og 2050 timer på pelsdyrbedrifter, jf. de mere detaljerede tabeller på www.foi.life.ku.dk. Langt det bedste driftsresultat blev opnået af heltidsbedrifter med pelsdyr med 1.054.000 kr. Det er i øvrigt denne driftsform, der har haft det bedste driftsresultat de seneste 5 år. Pelsdyrbedrifternes resultat opnås med en væsentlig lavere kapitalbinding, idet der i gennemsnit kun knytter sig 23 hektar til en heltidsbedrift med pelsdyr, og avlsbygningerne samtidig er relativt billige at opføre. På grund af de mindre brug har pelsdyrbedrifterne imidlertid heller ikke kapitalgevinster på fast ejendom i samme størrelsesorden som de øvrige driftsformer. I 2006 var der også en betydelig fremgang for bedrifterne med svin, fjerkræ mv., hvor driftsresultatet steg med 257.000 kr. til 327.000 kr., jf. tabel 8. For kvægbedrifterne blev driftsresultatet forbedret med 128.000 kr. til 350.000 kr., jf. tabel 7. Endelig var der også fremgang for heltidsplanteavlere, hvor

driftsresultatet forbedredes med 98.000 til 154.000 kr., jf. tabel 6.

Figur 9. Driftsresultat for driftsformer, heltidsbedrifter 2002-2006



Kilde: Tabel 6, 7, 8 og 10.

Beregnet rentebelastning

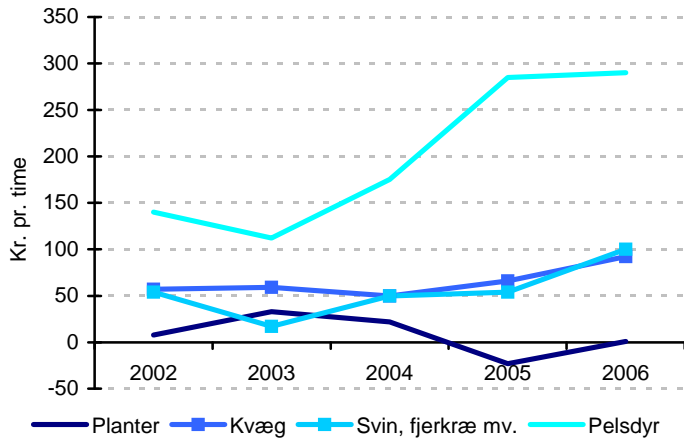
Lønningsevnen pr. time viser ovenstående på en lidt anden måde. I beregningen af lønningsevnen tillægges omkostningen til lønnet arbejdskraft til driftsresultatet, og der fratrækkes en 4 pct. forrentning af kapitalen og den faktiske forpagtningsafgift. Herefter divideres med det samlede antal arbejdstimer. Med den kraftige prisudvikling på aktiverne (kapitalen – især jord) i 2006 belastes de kapitalintensive driftsformer relativt meget. For 2006 viser lønningsevnen pr. time 290 kr. for pelsdyrbedrifterne, mens lønningsevnen blev 1 kr. pr. time for de kapitalintensive planteavlbedrifter, jf. figur 10.

Høj lønningsevne for pelsdyr

Større investeringer

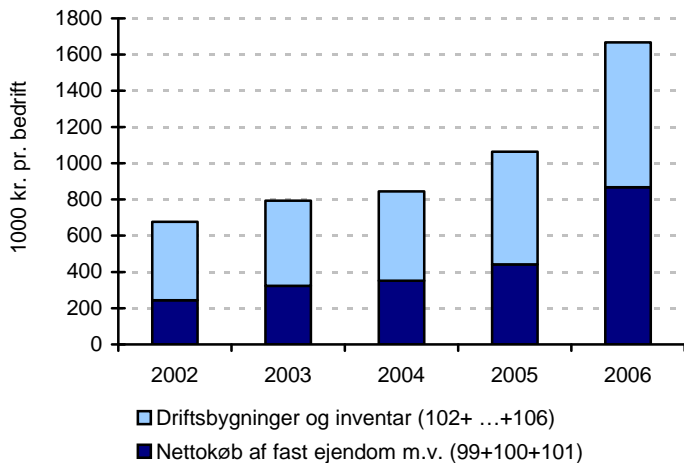
Investeringerne steg med 862.000 kr. til 2.466.000 kr. pr. heltidsbedrift, hvoraf 1.668.000 kr. var i landbrugsaktiver, jf. tabel 5.3 og figur 11. Der var et nettokøb af jord og bygninger på 799.000 kr., der også inkluderer en forøgelse i tilforpagtning på 250.000 kr.

Figur 10. Lønningsevne, heltidsbedrifter 2002-2006



Kilde: Tabel 6, 7, 8 og 10.

Figur 11. Investering i landbrugsaktiver, heltidsbedrifter 2002-2006



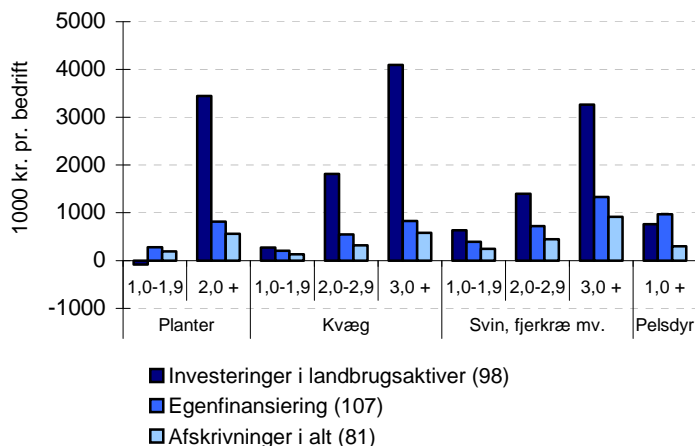
Kilde: Tabel 5.3.

Størst investeringer på svinebedrifter

Investeringerne var størst på svine- og kvægbedrifterne, hvor nedslidningen af produktionsapparatet repræsenteret ved afskrivningerne også er større. I figur 12 er investeringer i landbrugsaktiver, egenfinansiering og afskrivninger fordelt ud på årsværksgrupper. Det ses tydeligt, at der er kraftige investeringer på de

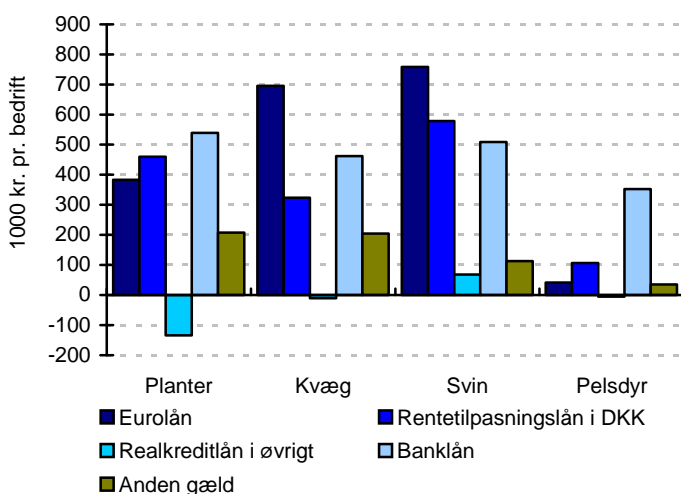
største bedrifter, mens der investeres meget mindre på de mindre heltidsbrug med arbejdskraftbehov på 1 – 2 årsværk. Dette underbygger en fortsat kraftig strukturudvikling. Egenfinansieringen består, som det ses af figuren, overvejende af afskrivninger.

Figur 12. Investering og egenfinansiering, fordelt efter årsværk, heltidsbedrifter, 2006



Kilde: Tabel 10 og 11.

Figur 13. Låntagning for driftsformer, heltidsbedrifter 2006



Kilde: Detaljerede data på www.foi.life.ku.dk

Realkreditlån med variabel rente mest populære i 2006

Realkreditlån med variabel rente enten i kroner eller euro, var den foretrukne finansieringsform i 2006, jf. figur 13. Der blev dog også netto optaget en del banklån varierende fra 352.000 kr. for pelsdyrbedrifter til 539.000 kr. for planteavlbedrifter. Af den samlede gæld for heltidsbedrifterne på 12,6 mio. kr., jf. tabel 5.3, er godt 60 pct. med variabel rente.

Særlige tabeller for specialiserede svinebedrifter

Specialiserede svinebedrifter

Grupperingen i tabel 8 og årsværksgrupperingen i tabel 11 indeholder gennemsnitstal for svinebedrifter, men inkluderer også bedrifter med ægproduktion, slagtekyllinger og blandede landbrug, der ikke falder i kategorierne planteavl, kvægavl eller pelsdyrproduktion. I tabel 9.1 og 9.2 er der derfor vist tal for rene, specialiserede svinebedrifter, hvor bedrifter med anden husdyrproduktion er sorteret fra. Det reducerer stikprøven fra 533 heltidsbedrifter (tabel 8) til 446 heltidsbedrifter (tabel 9.1 og 9.2). Tabel 9.2 viser en yderligere opdeling af de specialiserede svinebedrifter i grupperne: Søer med smågriseproduktion, søer med integreret produktion og endelig slagtesvin, baseret på indkøbte smågrise. Strukturudviklingen har været særlig kraftig blandt de integrerede bedrifter, hvor der både haves søer og opfedes slagtesvin, som det fremgår af figur 14, hvilket givet skyldes miljøkravene i sammenhæng med udviklingen mod større bedrifter og en større specialisering i smågriseproduktionen.

Særlig kraftig strukturudvikling for integrerede bedrifter

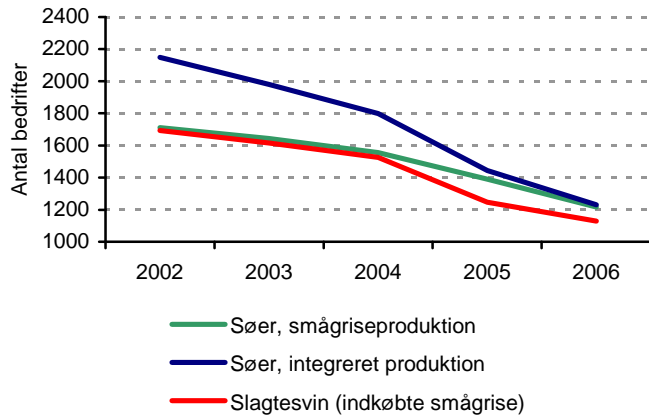
Større bedrifter

Bruttoudbyttet for svin udviste en fremgang på godt 1 mio. kr. til 5,2 mio. kr. navnlig som følge af en større produktion pr. bedrift, hvor antallet af dyreenheder steg med 20 til 221 og landbrugsarealet med 12 hektar til 134 hektar, jf. tabel 9.1. Driftsomkostningerne steg med 653.000 kr. til 4,4 mio. kr. og finansieringsomkostningerne til 788.000 kr. Generelle driftstilskud udgjorde 332.000 kr., heraf enkeltbetaling på 317.000 kr.

Og højere driftsresultat

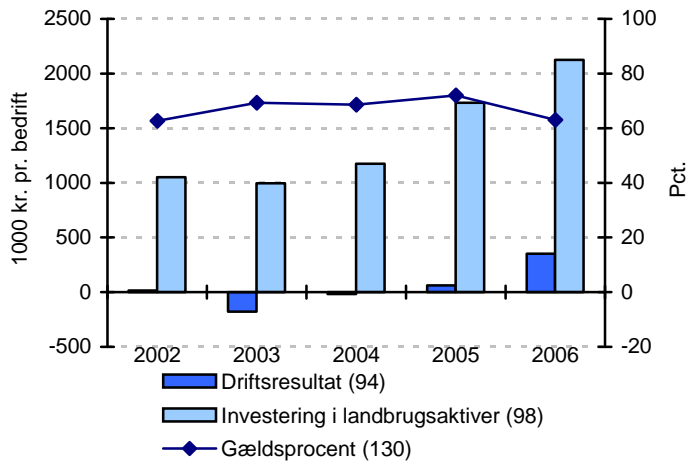
Driftsresultatet for alle specialiserede svinebedrifter under ét blev herefter 352.000 kr. i 2006. Dette var en fremgang fra 62.000 kr. i 2005, jf. figur 15. Af ændringen skyldes 67.000 kr. konjunktur på besætning og beholdninger.

Figur 14. Specialiserede svinebedrifter, 2002-2006



Kilde: Tabel 9.2.

Figur 15. Specialiserede svinebedrifter. Driftsresultat, investeringer og gældsprocent, heltidsbedrifter 2002-2006



Kilde: Tabel 9.1.

Bedst resultat med smågrise

Resultatet var relativt bedst på svinebedrifter med søer og smågrise, hvor driftsresultatet blev 534.000 kr., mens det var 304.000 kr. for bedrifter med søer med integreret produktion og 207.000 kr. for rene slagtesvineproducenter, jf. tabel 9.2. For alle svinebedrifter blev der investeret 2,9 mio. kr., hvoraf 2,1 mio. kr. var i landbrugsaktiver. Egenfinansieringen var på 836.000 kr., hvilket

betød en fremmedfinansiering på 2,1 mio. kr. i 2006.

Deltidslandbrug

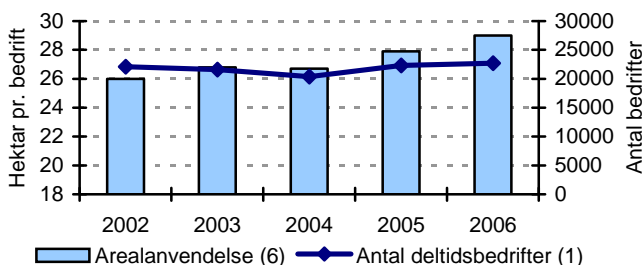
Lille stigning i antallet af deltidsbrug

Antallet af deltidslandbrug steg med 348 bedrifter til 22.677 bedrifter i 2006, mens arealanvendelsen pr. bedrift steg med 1 hektar til 29 hektar, jf. tabel 13.1 og figur 16. Deltidsbedrifterne er koncentreret om planteavl, idet der kun er 7 dyreenheder i gennemsnit pr. bedrift. Af det dyrkede areal anvendtes 18 hektar til korn, 2,4 hektar til andre salgsafgrøder, 2 hektar til brak, mens de resterende 6,1 hektar overvejende var græs og lidt grovfoder.

Kun lidt lønnet medhjælp

Arbejdsindsatsen var 850 timer i gennemsnit, hvoraf lønnet arbejdskraft kun udgør en ganske lille del – 22 timer i 2006.

Figur 16. Arealanvendelse og antal deltidsbedrifter, 2002-2006



Kilde: Tabel 13.1.

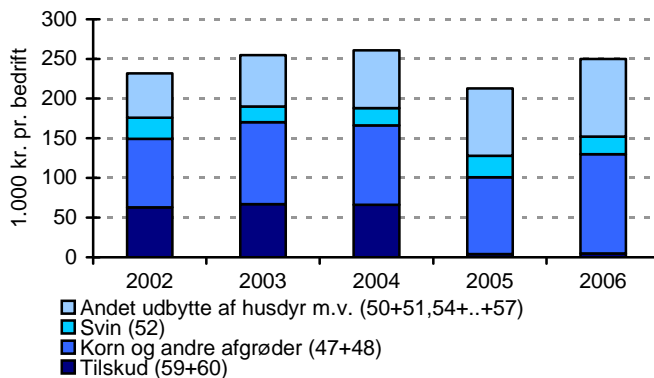
Lavere bruttoudbytte

Bruttoudbyttet blev 251.000 kr. Af bruttoudbyttet udgjorde planteavl 125.000 kr., husdyrproduktion 87.000 kr. og andre landbrugsindtægter (fx maskinstationdrift eller udlejning af bygninger) 33.000 kr., jf. tabel 13.2 og figur 17.

Lidt bedre driftsresultat for deltidsbedrifterne

Efter driftsomkostninger på 289.000 kr. blev driftsresultatet før renter -37.000 kr. Finansieringsomkostninger vedrørende landbruget var 79.000 kr., mens deltidsbedrifterne i gennemsnit modtog generelle driftstilskud på 78.000 kr. (enkelbetaling 72.000 kr.). Herefter blev driftsresultatet -39.000 kr., hvilket var 2.000 kr. bedre end i 2005, jf. tabel 13.2.

Figur 17. Bruttoudbyttets fordeling, deltidsbedrifter 2002-2006

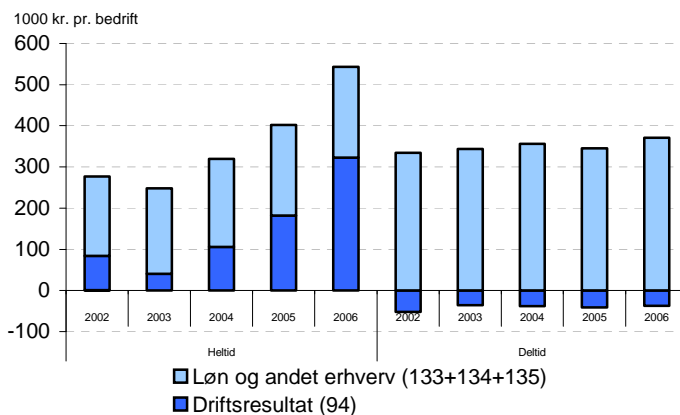


Kilde: Tabel 13.2.

Familiens indkomst på heltids- og deltidsbedrifter

Af stikprøven findes der privatøkonomiske oplysninger for 1242 af de 1378 heltidsbedrifter og for 468 af de 478 deltidsbedrifter. Familiens indkomst, opsparing og egenkapital er belyst i tabellerne 5.4 og 13.4.

Figur 18. Driftsresultat landbrug, indtjening uden for bedriften, hel- og deltidsbedrifter 2002-2006



Kilde: Tabel 5.2, 5.4, 13.2 og 13.4.

For heltids- og deltidsbedrifterne blev driftsresultatet suppleret med indtjening uden for bedriften, jf. figur 18, samt pension,

dagpenge og et beregnet overskud af brugerboligen, jf. tabel 5.4 og 13.4. For heltidsbedrifterne udgjorde driftsresultatet før renter fra landbrug, løn, pension m.v. 806.000 kr., mens der var generelle tilskud på 355.000 kr. og finansieringsomkostninger på 580.000 kr.

Den løbende indkomst steg for både heltids- og deltidsbedrifter

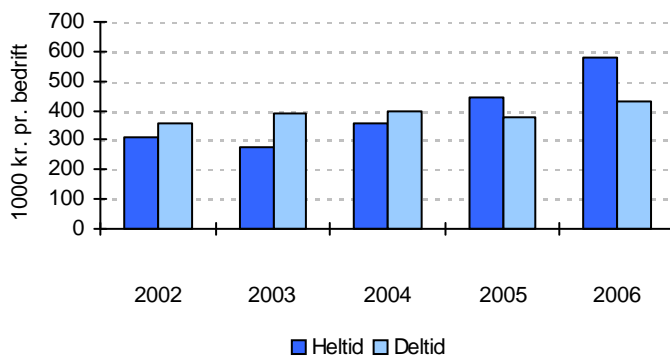
Herefter blev den løbende indkomst 582.000 kr., hvilket var 141.000 kr. mere end i 2005, jf. tabel 5.4. For deltidsbedrifterne udgjorde driftsresultatet før renter fra landbrug, andre erhverv og andre indkomstkilder tilsvarende 452.000 kr., mens der var generelle tilskud på 77.000 kr. og finansieringsomkostninger på 99.000 kr. Herefter blev den løbende indkomst 430.000 kr., hvilket var 49.000 kr. mere end i 2005, jf. tabel 13.4 og figur 19. Det kan bemærkes, at der er en betydelig variation i den løbende indkomst, idet gennemsnittet for heltidsbedrifter for den fjerdedel med den laveste indkomst var -105.000 kr., mens gennemsnittet for den fjerdedel med den højeste indkomst var 1.406.000 kr.

Betydelig variation i den løbende indkomst for heltidsbedrifter imellem

Positiv opsparing for heltidsbedrifter

Af den løbende indkomst for heltidsbedrifter blev 124.000 kr. anvendt til skatter og 315.000 kr. til privatforbrug. Herefter blev den løbende opsparing på 144.000 kr., jf. tabel 5.4. For deltidsbedrifterne blev 141.000 kr. anvendt til skatter og 293.000 kr. til privatforbrug, hvorefter den løbende opsparing blev -4.000 kr.

Figur 19. Familiens løbende indkomst, heltids- og deltidsbedrifter 2002-2006

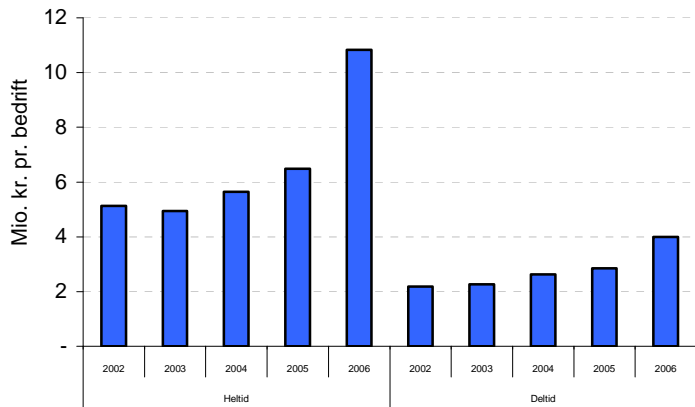


Kilde: Tabel 5.4 og 13.4.

Stor positiv kapitalændring gav egenkapital på 10,8 mio. kr. ved årets udgang for heltidsbedrifter

Egenkapitalen steg i løbet af året primært som følge af højere værdi af fast ejendom, hvor den offentlige vurdering i mange tilfælde er øget med omkring 50 pct. Der var således positive kapitalændringer på aktiver på 4,5 mio. kr. og 1,3 mio. kr. for henholdsvis heltids- og deltidsbedrifter, hvilket var hovedårsagen til årets egenkapitalforskydninger, jf. tabel 5.4 og 13.4. Egenkapitalen steg til 10,8 mio. kr. for heltidsbedrifter og 4 mio. kr. for deltidsbedrifter ved årets udgang, jf. figur 20, tabel 5.4 og 13.4. Set i forhold til gælden svarer det til en gældsprocent på hhv. 54 og 35, jf. tabel 5.3 og 13.3.

Figur 20. Egenkapital ultimo, heltids- og deltidsbedrifter 2002-2006



Kilde: Tabel 5.4, 13.4.

Tabel 1.1 Alle bedrifter: Ressourcer og høstudbytte

All holdings: Factor input and crop yields

	2002	2003	2004	2005	2006
1 Antal bedrifter	42 873	40 922	38 771	38 904	37 990
2 Stikprøve	1 965	1 913	1 901	1 904	1 856
RESSOURCER					
	----- pr. bedrift . per holding -----				
3 Landbrugsareal, ha, primo	60	62	66	65	66
4 Selveje	44	45	47	48	49
5 Forpagtning	16	17	19	17	17
6 Arealanvendelse, ha	61,1	63,2	66,6	64,4	69,4
7 Vårbyg	16,3	14,5	14,8	14,3	14,7
8 Hvede	14,1	16,0	17,4	17,6	18,6
9 Korn i øvrigt	4,8	5,0	5,0	5,7	6,8
10 Ærter	1,2	0,9	0,8	0,3	0,3
11 Raps	1,6	2,2	3,0	2,2	2,8
12 Frø- og gartneriafgrøder m.v.	1,9	2,3	2,9	2,7	3,0
13 Kartoffler	0,3	0,4	0,5	0,4	0,5
14 Industrikartofler	0,5	0,6	0,6	0,5	0,6
15 Sukkerroer til fabrikk	1,3	1,2	1,3	1,1	1,2
17 Hølsæd, foderroer og majs	5,3	6,0	6,6	5,4	5,4
18 Græs	8,7	8,7	8,4	9,3	10,5
19 Brak inkl. non-food	5,2	5,4	5,2	4,8	5,2
20 Husdyrbestand, antal, primo					
21 Malkekøer	14	15	15	14	14
22 Ammekøer	3	3	3	3	2
23 Andet kvæg	26	25	25	24	26
24 Avlssvin	27	28	31	29	28
25 Andre svin	276	285	316	315	312
26 Dyreenheder	60	57	59	57	58
27 Arbejdsindsats, timer	2 338	2 377	2 392	2 257	2 281
28 Bruger	1 498	1 495	1 497	1 392	1 370
29 Andre familiemedlemmer	187	187	176	160	158
30 Lønnet arbejdskraft	653	695	720	705	753
31 Bruger alder, år	50	50	50	51	51
32 Landbrugsaktiver, primo, 1.000 kr	5 940	6 331	6 874	7 601	8 303
33 Fast ejendom	4 809	5 192	5 651	6 321	6 900
34 Rettigheder	27
35 Husdyr	369	355	356	371	392
36 Inventar	557	584	623	652	699
37 Lagerbeholdninger	204	200	244	258	284
HØSTUDBYTTE, HKG. PR. HA					
38 Vårbyg	48	51	50	52	47
39 Hvede	71	70	71	71	69
40 Ærter	37	38	36	34	32
41 Raps	26	35	39	31	34
42 Kartoffler	253	257	275	272	254
43 Industrikartofler	396	376	397	371	329
44 Sukkerroer til fabrikk	92	99	99	102	88

Anm: Dyreenheder (26) er fra 2003 regnet efter den seneste bekendtgørelse, nr. 604 af 15. juli 2002, der trådte i kraft pr. 1.8.2002.

Tabel 1.2 Alle bedrifter: Resultatopgørelse

All holdings: Financial results

	2002	2003	2004	2005	2006
1 Antal bedrifter	42 873	40 922	38 771	38 904	37 990
2 Stikprøve	1 965	1 913	1 901	1 904	1 856
RESULTATOPGØRELSE, LANDBRUG					
----- 1 000 kr. pr. bedrift . 1 000 DKK per holding -----					
45 Bruttoudbytte	1 215	1 251	1 380	1 247	1 504
47 Korn	115	136	140	137	216
48 Andre afgrøder	83	108	116	101	185
50 Mælk	262	275	264	261	272
51 Andet udbytte af kvæg	48	49	50	57	82
52 Svin	407	372	451	465	503
54 Fjerkræ	45	48	50	52	46
55 Pelsdyr	61	57	74	89	107
56 Får og heste m.v.	2	5	3	3	5
57 Arbejde for andre, husleje m.v.	43	47	57	74	77
59 Tilskud til planteproduktion	121	127	134	2	2
60 Tilskud til husdyrproduktion	29	29	41	7	9
61 Heraf konjunktur på plantebeholdning	15
62 Heraf konjunktur på husdyrbesætning	17
63 Driftsomkostninger	987	1 026	1 119	1 130	1 301
65 Udsæd, indkøbt	27	27	31	29	31
66 Gødning, indkøbt	30	28	32	33	33
67 Kemikalier	27	29	33	31	30
68 Foderstoffer	336	338	369	359	490
69 Energi	34	38	42	53	58
70 Vand	3	3	4	3	4
71 Vedligeholdelse, bygninger	15	14	15	15	16
72 Vedligeholdelse, grundforbedringer	6	5	5	6	5
73 Vedligeholdelse, inventar	59	59	64	66	72
75 Maskinstation	57	65	70	73	64
76 Tørring og lagerleje m.v.	9	10	11	15	18
77 Dyrslæge og medicin	23	26	28	18	30
78 Inseminering og kontrolforening m.v.	32	36	38	50	45
79 Forsikringer	22	24	25	26	27
80 Andel personbil, regnskabsføring m.v.	47	49	54	57	61
82 Afskrivning, driftsbygninger	61	64	71	72	85
83 Afskrivning, grundforbedringer	2	2	2	2	2
84 Afskrivning, inventar	93	94	106	105	105
85 Lønnet arbejdskraft	77	85	90	91	102
86 Grønne afgifter	5	5	5	5	6
87 Ejendomsskatter	22	25	26	22	18
88 Driftsresultat før renter	228	225	261	117	203
89 Finansieringsomkostninger, landbrug	224	234	243	227	285
90 Nettorenteudgifter	224	234	243	227	268
91 Øvrige finansieringsomkostninger	16
92 Generelle driftstilskud	12	11	11	167	195
93 Enkeltbetalingsordning	-	-	-	158	184
94 Driftsresultat	17	2	28	57	114
1. kvartilgruppe	-253	-307	-270	-272	-269
4. kvartilgruppe	349	328	401	500	697
95 Forrentningsprocent af aktiver i selveje	-0,4	-0,7	-0,2	0,2	1,1
96 Lønningsevne, kr. pr. time	24	17	24	21	38

Anm: Vedrørende databrud mellem 2006 og tidligere år, se afsnit om materialeudvælgelse og beregningsmetoder.

Table 1.3 Alle bedrifter: Investeringer, finansiering og balance

All holdings: Investments, financing, and balance

	2002	2003	2004	2005	2006
1 Antal bedrifter	42 873	40 922	38 771	38 904	37 990
2 Stikprøve	1 965	1 913	1 901	1 904	1 856
INVESTERING OG FINANSIERING	---- 1 000 kr. pr. bedrift . 1 000 DKK per holding ----				
97 Investeringer	492	574	631	809	1 131
98 Heraf investeringer i bedriftens landbrugsaktiver	340	402	418	501	680
99 Nettokøb af jord og bygninger m.v.	113	143	165	200	304
100 Mælkekvote	1	20	-6	2	12
101 Rettigheder	10
102 Kvægstalde	21	26	31	38	29
103 Svinestalde	46	44	37	45	47
104 Fjerkræstalde, lagerbygninger m.v.	37	24	37	35	45
105 Husdyr og lagerbeholdninger	8	35	27	30	65
106 Inventar	115	110	128	150	168
107 Egenfinansiering	155	174	219	249	298
108 Fremmedfinansiering	337	400	412	560	833
109 Realkredit	322	287	305	383	434
110 Bank	36	73	73	184	222
111 Anden gæld	-30	27	37	29	74
112 Akkord på gæld	-	-	-	-	-
113 Låneomkostninger	9	10	8	11	..
114 Forpagtning	19	23	5	-25	103
BALANCE, ULTIMO					
115 Aktiver	8 111	8 550	9 786	10 499	13 980
116 Landbrugsaktiver	6 223	6 565	7 712	8 194	11 250
117 Brugerbolig, personbil m.v.	770	786	844	892	1 004
118 Andre erhverv	524	507	456	531	602
119 Finansielle aktiver	593	692	774	882	1 125
120 Passiver	8 111	8 550	9 786	10 499	13 980
121 Gæld	4 047	4 561	5 146	5 565	6 311
122 Statslån	2	2	2	2	1
123 Rentetilpasningslån	222	336	604	905	1 202
124 Eurolån	765	894	1 087	1 114	1 357
125 Realkreditlån i øvrigt	2 051	2 165	2 149	2 069	1 991
126 Banklån	682	798	866	1 022	1 219
127 Varegæld m.v.	324	366	437	453	541
128 Forpagtningsværdi	425	490	601	532	1 025
129 Egenkapital, ultimo	3 639	3 499	4 038	4 401	6 644
130 Gældsprocent	53	57	56	56	49

Anm: Vedrørende databrud mellem 2006 og tidligere år, se afsnit om materialeudvælgelse og beregningsmetoder.

Tabel 1.4 Alle bedrifter: Familiens indkomst, opsparing og egenkapital

All holdings: Family income, savings and net capital

	2002	2003	2004	2005	2006
1 Antal bedrifter	42 024	40 025	37 652	37 429	36 390
2 Stikprøve (bedrifter, hvor der er privatøkonomi)	1 872	1 816	1 782	1 776	1 710
INDKOMST OG FORBRUG	----- 1 000 kr. pr. bedrift . 1 000 DKK per holding -----				
131 Driftsresultat før renter, løn, pension m.v.	574	588	628	491	590
88 Driftsresultat før renter, landbrug	215	212	247	107	176
132 Overskud, brugerbolig	46	43	38	39	40
133 Driftsresultat før renter, andre erhverv	51	48	52	48	53
134 Lønindtægt, bruger	111	124	128	135	150
135 Lønindtægt, andre familiemedlemmer	105	109	112	110	121
136 Pension og dagpenge m.v.	46	51	51	52	49
137 Finansieringsomkostninger	252	262	264	244	286
138 Nettorentudgift	252	262	264	244	274
139 Øvrige finansieringsomkostninger	12
92 Generelle driftstilskud	12	11	10	162	185
140 Løbende indkomst	334	337	375	409	489
1. kvartilgruppe	1	-48	2	20	36
4. kvartilgruppe	694	723	794	878	1 057
141 Personlige skatter	127	102	106	117	134
142 Privatforbrug	260	263	272	281	301
143 Løbende opsparing	-53	-29	-3	11	53
UDVIKLING I EGENKAPITAL					
144 Egenkapital, primo	3 636	3 561	3 483	4 104	4 223
145 Egenkapitalforskydninger i alt	-39	-83	517	236	2 426
143 Løbende opsparing	-53	-29	-3	11	53
146 Arv, gaver, pensionsopsparing m.v.	24	17	17	25	-19
147 Låneomkostninger m.v.	33	34	42	46	..
148 Kapitalændringer på aktiver	53	-38	590	260	2 535
149 Kapitalændringer på gæld	-29	-	-45	-14	-144
129 Egenkapital, ultimo	3 597	3 477	4 001	4 341	6 649

Anm: Vedrørende databrud mellem 2006 og tidligere år, se afsnit om materialeudvælgelse og beregningsmetoder.

Tabel 2 Alle bedrifter: Arealgrupper

All holdings: Area classes

	----- Landbrugsareal, ha . Agricultural area, ha -----					
	Under 20,0	20,0 -29,9	30,0 -49,9	50,0 -99,9	100,0 og over	Alle 2006
1 Antal bedrifter	10 869	5 160	6 144	7 648	8 169	37 990
2 Stikprøve	228	115	184	414	915	1 856
RESSOURCER	----- pr. bedrift . per holding -----					
3 Landbrugsareal, ha, primo	13	26	39	71	176	66
26 Dyreenheder	18	9	21	61	166	58
27 Arbejdsindsats, timer	1 068	884	1 332	2 481	5 308	2 281
32 Landbrugsaktiver, primo, 1.000 kr	2 543	2 934	4 481	8 670	21 852	8 303
RESULTATOPGØRELSE, LANDBRUG	----- 1 000 kr. pr. bedrift . 1 000 DKK per holding -----					
45 Bruttoudbytte	573	293	551	1 438	4 293	1 504
46 Planteproduktion	51	105	178	385	1 229	401
49 Kvæg	45	65	127	491	994	354
52 Svin	121	45	121	387	1 672	503
53 Andre husdyr m.v.	355	69	118	163	374	236
58 Produkttilskud	2	9	6	11	24	11
63 Driftsomkostninger	477	310	540	1 257	3 640	1 301
64 Udsæd, foderstof, vedligehold m.v.	264	158	302	735	2 084	739
74 Maskinstation og andre tjenesteydelser	99	89	136	252	605	245
81 Afskrivninger i alt	60	48	77	190	543	192
85 Lønnet arbejdskraft	47	6	11	57	348	102
86 Grønne afgifter	2	1	2	5	17	6
87 Ejendomsskatter	5	8	12	19	44	18
88 Driftsresultat før renter	96	-17	11	181	653	203
89 Finansieringsomkostninger, landbrug	78	69	111	266	840	285
92 Generelle driftstilskud	34	71	108	219	534	195
93 Enkeltbetalingsordning	32	67	101	206	505	184
94 Driftsresultat	53	-15	8	134	347	114
96 Lønningsevne, kr. pr. time	38	-105	-68	18	84	38
INVESTERING OG FINANSIERING						
97 Investeringer	339	239	245	836	3 684	1 131
98 Heraf inv. i bedriftens landbrugsaktiver	69	37	24	586	2 474	680
99 Nettokøb af jord og bygninger m.v.	-23	-2	-37	282	1 229	304
100 Mælkekvote	-6	-7	-9	-2	76	12
101 Rettigheder	-	-	-	5	44	10
102 Kvægstalde	2	2	3	33	95	29
103 Svinestalde	4	-	4	30	170	47
104 Fjerkræstalde, lagerbygninger m.v.	25	15	14	45	112	45
105 Husdyr og lagerbeholdninger	13	-6	6	54	230	65
106 Inventar	54	35	43	138	518	168
107 Egenfinansiering	167	80	127	285	761	298
108 Fremmedfinansiering	173	159	118	551	2 922	833
BALANCE, ULTIMO						
115 Aktiver	5 098	5 912	7 951	14 025	35 324	13 980
121 Gæld	2 178	1 887	2 659	6 033	17 568	6 311
128 Forpagtningsværdi	167	144	191	674	3 721	1 025
129 Egenkapital, ultimo	2 754	3 881	5 102	7 318	14 035	6 644
130 Gældsprocent	44	33	34	45	56	49

Tabel 3 Alle bedrifter: Økonomiske størrelsesgrupper (ESE)

All holdings: Economic size groups (ESU)

	ESE . ESU					
	Under 15,9	16,0- 39,9	40,0- 99,9	100,0- 249,9	250 og over	Alle 2006
1 Antal bedrifter	10 757	9 401	7 228	7 089	3 515	37 990
2 Stikprøve	154	235	285	595	587	1 856
RESSOURCER	----- pr. bedrift . per holding -----					
3 Landbrugsareal, ha, primo	17	34	64	111	212	66
26 Dyreenheder	4	8	34	120	277	58
27 Arbejdsindsats, timer	553	1 025	2 067	3 949	8 009	2 281
32 Landbrugsaktiver, primo, 1.000 kr	1 935	3 728	7 134	14 496	29 939	8 303
RESULTATOPGØRELSE, LANDBRUG	----- 1 000 kr. pr. bedrift . 1 000 DKK per holding -----					
45 Bruttoudbytte	105	317	1 037	2 876	7 157	1 504
46 Planteproduktion	60	150	357	731	1 544	401
49 Kvæg	18	55	219	972	1 211	354
52 Svin	1	29	177	719	3 542	503
53 Andre husdyr m.v.	23	75	267	439	842	236
58 Produkttilskud	2	9	18	16	17	11
63 Driftsomkostninger	160	355	892	2 402	5 949	1 301
64 Udsæd, foderstof, vedligehold m.v.	68	178	515	1 414	3 396	739
74 Maskinstation og andre tjenesteydelser	61	106	181	443	916	245
81 Afskrivninger i alt	23	58	141	350	850	192
85 Lønnet arbejdskraft	1	2	34	156	707	102
86 Grønne afgifter	1	1	4	10	28	6
87 Ejendomsskatter	6	10	17	28	53	18
88 Driftsresultat før renter	-55	-37	145	474	1 208	203
89 Finansieringsomkostninger, landbrug	48	87	189	516	1 268	285
92 Generelle driftstilskud	41	96	186	352	641	195
93 Enkeltbetalingsordning	38	90	175	333	608	184
94 Driftsresultat	-63	-29	142	309	581	114
96 Lønningsevne, kr. pr. time	-217	-124	10	72	129	38
INVESTERING OG FINANSIERING						
97 Investeringer	127	235	587	2 057	5 849	1 131
98 Heraf inv. i bedriftens landbrugsaktiver	-60	24	229	1 418	4 134	680
99 Nettokøb af jord og bygninger m.v.	-76	-20	60	686	2 062	304
100 Mælkekvote	-5	-17	-15	41	137	12
101 Rettigheder	-1	-	2	20	69	10
102 Kvægstalde	1	2	4	84	123	29
103 Svinestalde	-	1	6	56	374	47
104 Fjerkræstalde, lagerbygninger m.v.	8	21	41	84	157	45
105 Husdyr og lagerbeholdninger	-	-2	27	129	390	65
106 Inventar	12	39	105	318	821	168
107 Egenfinansiering	51	107	234	519	1 251	298
108 Fremmedfinansiering	76	128	352	1 539	4 598	833
BALANCE, ULTIMO						
115 Aktiver	4 398	6 961	12 089	23 036	47 702	13 980
121 Gæld	1 492	2 222	4 359	11 297	25 952	6 311
128 Forpagtningsværdi	104	181	697	1 620	5 576	1 025
129 Egenkapital, ultimo	2 802	4 558	7 034	10 119	16 174	6 644
130 Gældsprocent	35	33	38	53	62	49

Tabel 4 Alle bedrifter: Regioner

All holdings: Regions

	----- Amter på Øerne . Counties on the Islands -----				
	Hovedstad + Bornholm	Vestsjæl- land	Storstrøm	Fyn	Øerne i alt
1 Antal bedrifter	2 524	2 845	2 587	2 851	10 807
2 Stikprøve	87	106	121	145	459
RESSOURCER	----- pr. bedrift . per holding -----				
3 Landbrugsareal, ha, primo	56	57	88	72	68
26 Dyreenheder	24	27	34	57	36
27 Arbejdsindsats, timer	1 510	1 754	2 362	2 316	1 991
32 Landbrugsaktiver, primo, 1.000 kr	6 800	7 191	11 976	9 221	8 781
RESULTATOPGØRELSE, LANDBRUG	----- 1 000 kr. pr. bedrift . 1 000 DKK per holding -----				
45 Bruttoudbytte	837	941	1 447	1 527	1 192
46 Planteproduktion	322	373	724	470	471
49 Kvæg	94	85	113	286	147
52 Svin	296	349	416	619	424
53 Andre husdyr m.v.	122	128	189	148	147
58 Produkttilskud	3	6	5	4	4
63 Driftsomkostninger	757	836	1 209	1 311	1 032
64 Udsæd, foderstof, vedligehold m.v.	388	444	651	756	563
74 Maskinstation og andre tjenesteydelser	170	174	231	241	204
81 Afskrivninger i alt	122	131	185	188	157
85 Lønnet arbejdskraft	57	63	100	101	80
86 Grønne afgifter	3	4	5	5	4
87 Ejendomsskatter	17	20	36	20	23
88 Driftsresultat før renter	79	105	238	216	160
89 Finansieringsomkostninger, landbrug	200	219	364	323	277
92 Generelle driftstilskud	142	149	225	191	177
93 Enkeltbetalingsordning	133	141	215	186	169
94 Driftsresultat	21	35	99	84	60
96 Lønningsevne, kr. pr. time	-43	-22	-	20	-7
INVESTERING OG FINANSIERING					
97 Investeringer	766	645	1 473	1 038	975
98 Heraf inv. i bedriftens landbrugsaktiver	423	494	636	642	550
99 Nettokøb af jord og bygninger m.v.	229	220	351	344	286
100 Mælkekvote	-45	-	-1	5	-10
101 Rettigheder	8	8	24	2	10
102 Kvægstalde	1	8	2	9	5
103 Svinestalde	19	56	29	75	46
104 Fjerkræstalder, lagerbygninger m.v.	56	40	64	36	48
105 Husdyr og lagerbeholdninger	42	58	17	52	43
106 Inventar	113	104	149	119	121
107 Egenfinansiering	121	205	276	294	226
108 Fremmedfinansiering	645	440	1 197	745	750
BALANCE, ULTIMO					
115 Aktiver	12 108	12 490	19 593	15 430	14 877
121 Gæld	4 647	4 865	8 155	6 427	6 014
128 Forpagtningsværdi	909	916	1 492	1 812	1 289
129 Egenkapital, ultimo	6 552	6 709	9 946	7 190	7 574
130 Gældsprocent	42	42	45	47	44

----- Amter i Jylland . Counties in Jutland -----									
Sønder jylland	Ribe	Vejle	Ring- købing	Århus	Viborg	Nord- jylland	Jylland i alt		
3 462	2 997	2 625	4 341	3 793	4 234	5 731	27 183	1	Antal bedrifter
219	161	131	244	159	194	289	1 397	2	Stikprøve
----- pr. bedrift . per holding -----									
79	58	64	71	67	56	64	66	3	Landbrugsareal, ha, primo
24	27	34	57	36	24	27	34	26	Dyreenheder
2 602	2 493	2 232	2 756	2 097	2 184	2 379	2 396	27	Arbejdsindsats, timer
8 912	7 187	8 932	8 028	9 066	8 311	7 509	8 215	32	Landbrugsaktiver, primo, 1.000 kr
----- 1 000 kr. pr. bedrift . 1 000 DKK per holding -----									
1 933	1 711	1 555	1 899	1 314	1 448	1 597	1 634	45	Bruttoudbytte
486	341	395	434	401	321	314	379	46	Planteproduktion
601	659	318	456	209	394	440	436	49	Kvæg
642	179	512	681	562	572	507	534	52	Svin
195	507	325	304	133	149	321	270	53	Andre husdyr m.v.
9	26	5	24	9	11	14	14	58	Produkttilskud
1 663	1 443	1 318	1 616	1 219	1 290	1 397	1 422	63	Driftsomkostninger
982	851	773	947	665	760	799	824	64	Udsæd, foderstof, vedligehold m.v.
312	277	231	279	223	237	258	260	74	Maskinstation og a. tjenesteydelser
230	202	192	250	192	187	195	207	81	Afskrivninger i alt
114	95	101	117	111	85	126	109	85	Lønnet arbejdskraft
8	6	6	8	5	5	6	6	86	Grønne afgifter
17	12	16	14	23	15	13	16	87	Ejendomsskatter
271	267	237	284	95	158	200	212	88	Driftsresultat før renter
342	279	313	314	279	284	269	295	89	Finansieringsomk., landbrug
249	218	176	243	189	186	193	208	92	Generelle driftstilskud
233	199	169	227	180	176	182	195	93	Enkeltbetalingsordning
178	207	100	213	5	60	123	125	94	Driftsresultat
69	91	20	79	-27	12	65	48	96	Lønningsevne, kr. pr. time
INVESTERING OG FINANSIERING									
1 132	1 186	1 098	1 722	1 221	809	1 166	1 198	97	Investeringer
792	770	424	1 237	562	429	682	713	98	Heraf inv. i bedr. landbrugsaktiver
310	337	48	638	247	145	303	304	99	Nettokøb af jord og bygninger m.v.
56	27	16	23	8	-21	8	15	100	Mælkekvote
3	6	-	36	6	3	4	9	101	Rettigheder
64	29	57	35	7	40	36	37	102	Kvægstalde
36	27	15	57	63	56	44	45	103	Svinestalde
43	57	54	55	16	36	40	42	104	Fjerkræstalde, lagerbygninger m.v.
94	64	63	141	41	29	78	74	105	Husdyr og lagerbeholdninger
187	223	172	253	173	139	169	187	106	Inventar
377	318	314	440	242	289	308	327	107	Egenfinansiering
756	868	784	1 282	979	520	858	871	108	Fremmedfinansiering
BALANCE, ULTIMO									
15 290	12 272	14 865	14 433	15 474	13 387	12 432	13 906	115	Aktiver
7 205	5 991	6 570	6 344	7 038	6 223	6 658	6 581	121	Gæld
1 223	749	1 172	1 387	937	624	695	948	128	Forpagtningsværdi
6 861	5 532	7 123	6 701	7 498	6 540	5 079	6 378	129	Egenkapital, ultimo
51	52	48	49	48	49	57	51	130	Gældsprocent

Tabel 5.1 Alle heltidsbedrifter: Ressourcer og høstudbytte

All holdings: Factor input and crop yields

	2002	2003	2004	2005	2006
1 Antal bedrifter	20 787	19 324	18 375	16 575	15 313
2 Stikprøve	1 499	1 440	1 447	1 420	1 378
RESSOURCER					
	----- pr. bedrift . per holding -----				
3 Landbrugsareal, ha, primo	96	101	109	114	120
4 Selveje	67	71	73	79	85
5 Forpagtning	29	30	35	34	36
6 Arealanvendelse, ha	98,3	103,8	110,8	113,7	129,7
7 Vårbyg	24,3	21,2	22,2	22,5	24,7
8 Hvede	22,6	26,3	28,9	31,8	35,7
9 Korn i øvrigt	7,3	8,0	8,1	9,7	11,8
10 Ærter	1,7	1,5	1,4	0,6	0,4
11 Raps	2,4	3,6	5,0	4,0	5,3
12 Frø- og gartneriafgrøder m.v.	3,2	4,3	5,1	5,3	6,2
13 Kartofler	0,5	0,7	0,9	0,8	1,1
14 Industrikartofler	1,0	1,2	1,3	1,1	1,4
15 Sukkerroer til fabrik	2,2	2,2	2,3	2,3	2,6
17 Hølsæd, foderroer og majs	10,3	11,9	13,0	10,8	12,2
18 Græs	13,9	13,8	13,6	15,9	18,3
19 Brak inkl. non-food	8,7	9,2	8,9	8,9	9,9
20 Husdyrbestand, antal, primo					
21 Malkekøer	29	31	31	33	35
22 Ammekøer	2	2	3	2	2
23 Andet kvæg	47	46	45	45	51
24 Avlssvin	55	59	64	68	70
25 Andre svin	551	584	640	716	751
26 Dyreenheder	115	112	116	125	133
27 Arbejdsindsats, timer	3 884	4 032	4 076	4 131	4 401
28 Bruger	2 220	2 245	2 245	2 177	2 218
29 Andre familiemedlemmer	337	348	330	324	348
30 Lønnet arbejdskraft	1 327	1 440	1 501	1 631	1 836
31 Bruger alder, år	47	47	47	48	48
32 Landbrugsaktiver, primo, 1.000 kr	9 869	10 625	11 686	13 836	15 871
33 Fast ejendom	7 819	8 518	9 413	11 255	12 855
34 Rettigheder	66
35 Husdyr	696	674	685	785	877
36 Inventar	988	1 063	1 137	1 281	1 461
37 Lagerbeholdninger	366	370	451	516	612
HØSTUDBYTTE, HKG. PR. HA					
38 Vårbyg	50	52	52	54	48
39 Hvede	73	71	73	72	71
40 Ærter	38	40	37	37	31
41 Raps	27	35	39	31	35
42 Kartofler	271	259	272	273	256
43 Industrikartofler	396	375	399	374	331
44 Sukkerroer til fabrik	93	99	100	103	88

Anm: Dyreenheder (26) er fra 2003 regnet efter den seneste bekendtgørelse, nr. 604 af 15. juli 2002, der trådte i kraft pr. 1.8.2002.

Table 5.2 Alle heltidsbedrifter: Resultatopgørelse

All holdings: Financial results

	2002	2003	2004	2005	2006
1 Antal bedrifter	20 787	19 324	18 375	16 575	15 313
2 Stikprøve	1 499	1 440	1 447	1 420	1 378
RESULTATOPGØRELSE, LANDBRUG					
----- 1 000 kr. pr. bedrift . 1 000 DKK per holding -----					
45 Bruttoudbytte	2 259	2 357	2 622	2 631	3 360
47 Korn	172	202	220	228	414
48 Andre afgrøder	146	198	210	198	396
50 Mælk	537	581	553	611	671
51 Andet udbytte af kvæg	84	80	86	96	157
52 Svin	813	764	920	1 058	1 215
54 Fjerkræ	87	91	101	113	96
55 Pelsdyr	109	108	146	190	244
56 Får og heste m.v.	2	3	2	1	6
57 Arbejde for andre, husleje m.v.	68	74	88	122	142
59 Tilskud til planteproduktion	195	210	225	5	5
60 Tilskud til husdyrproduktion	46	45	71	10	14
61 Heraf konjunktur på plantebeholdning	32
62 Heraf konjunktur på husdyrbesætning	36
63 Driftsomkostninger	1 797	1 908	2 092	2 293	2 801
65 Udsæd, indkøbt	45	46	52	53	62
66 Gødning, indkøbt	46	43	50	55	60
67 Kemikalier	46	50	56	58	60
68 Foderstoffer	658	677	742	788	1 126
69 Energi	61	69	78	107	122
70 Vand	5	6	7	7	8
71 Vedligeholdelse, bygninger	24	23	25	28	30
72 Vedligeholdelse, grundforbedringer	9	8	8	11	11
73 Vedligeholdelse, inventar	103	102	113	124	143
75 Maskinstation	99	116	125	141	129
76 Tørring og lagerleje m.v.	14	17	19	25	33
77 Dyrslæge og medicin	46	52	57	39	71
78 Inseminering og kontrolforening m.v.	61	69	74	109	105
79 Forsikringer	34	37	39	43	46
80 Andel personbil, regnskabsføring m.v.	68	72	78	87	98
82 Afskrivning, driftsbygninger	111	122	134	150	185
83 Afskrivning, grundforbedringer	3	3	3	3	3
84 Afskrivning, inventar	164	171	191	203	218
85 Lønnet arbejdskraft	157	177	188	211	248
86 Grønne afgifter	9	10	10	11	12
87 Ejendomsskatter	35	40	42	39	30
88 Driftsresultat før renter	462	449	530	338	559
89 Finansieringsomkostninger, landbrug	395	421	443	449	589
90 Nettoresultat	395	421	443	449	553
91 Øvrige finansieringsomkostninger	36
92 Generelle driftstilskud	21	18	18	295	370
93 Enkeltbetalingsordning	-	-	-	278	351
94 Driftsresultat	88	46	105	184	340
1. kvartilgruppe	-339	-467	-384	-401	-366
4. kvartilgruppe	517	498	624	838	1 148
95 Forrentningsprocent af aktiver i selveje	0,8	0,3	0,8	1,4	2,4
96 Lønningsevne, kr. pr. time	52	42	52	57	90

Anm: Vedrørende databrud mellem 2006 og tidligere år, se afsnit om materialeudvælgelse og beregningsmetoder.

Table 5.3 All heltidsbedrifter: Investeringer, finansiering og balance

All holdings: Investments, financing, and balance

	2002	2003	2004	2005	2006
1 Antal bedrifter	20 787	19 324	18 375	16 575	15 313
2 Stikprøve	1 499	1 440	1 447	1 420	1 378
INVESTERING OG FINANSIERING					
--- 1 000 kr. pr. bedrift . 1 000 DKK per holding ---					
97 Investeringer	867	1 036	1 152	1 604	2 466
98 Heraf investeringer i bedriftens landbrugsaktiver	677	793	845	1 065	1 668
99 Nettokøb af jord og bygninger m.v.	239	280	360	436	799
100 Mælkevote	4	43	-8	5	43
101 Rettigheder	-	-	-	-	25
102 Kvægstalde	42	54	65	76	69
103 Svinestalde	95	93	77	104	115
104 Fjerkræstalde, lagerbygninger m.v.	58	38	49	65	83
105 Husdyr og lagerbeholdninger	24	74	65	80	159
106 Inventar	216	210	237	298	374
107 Egenfinansiering	236	269	366	453	612
108 Fremmedfinansiering	631	766	786	1 150	1 854
109 Realkredit	593	518	580	794	958
110 Bank	75	154	152	378	489
111 Anden gæld	-63	66	54	39	167
112 Akkord på gæld	-	-	-	-	1
113 Låneomkostninger	14	15	12	17	...
114 Forpagtning	39	44	14	-44	241
BALANCE, ULTIMO					
115 Aktiver	12 757	13 737	15 798	18 156	25 433
116 Landbrugsaktiver	10 336	11 157	13 099	15 021	21 459
117 Brugerbolig, personbil m.v.	809	817	876	926	1 035
118 Andre erhverv	825	839	723	834	987
119 Finansielle aktiver	787	924	1 101	1 375	1 953
120 Passiver	12 757	13 737	15 798	18 156	25 433
121 Gæld	6 831	7 888	9 019	10 585	12 553
122 Statslån	3	2	1	1	1
123 Rentetilpasningslån	363	553	1 035	1 704	2 293
124 Eurolån	1 399	1 718	2 087	2 380	3 074
125 Realkreditlån i øvrigt	3 343	3 584	3 556	3 638	3 536
126 Banklån	1 197	1 385	1 577	2 001	2 541
127 Varegæld m.v.	526	646	762	861	1 109
128 Forpagtningsværdi	771	913	1 132	1 109	2 246
129 Egenkapital, ultimo	5 155	4 935	5 648	6 463	10 634
130 Gældsprocent	57	62	62	62	54

Anm: Vedrørende databrud mellem 2006 og tidligere år, se afsnit om materialeudvælgelse og beregningsmetoder.

Tabel 5.4 Alle heltidsbedrifter: Familiens indkomst, opsparing og egenkapital

All holdings: Family income, savings and net capital

	2002	2003	2004	2005	2006
1 Antal bedrifter	19 966	18 484	17 360	15 537	14 142
2 Stikprøve (bedrifter, hvor der er privatøkonomi)	1 409	1 345	1 333	1 302	1 242
INDKOMST OG FORBRUG	----- 1 000 kr. pr. bedrift . 1 000 DKK per holding -----				
131 Driftsresultat før renter, løn, pension m.v.	719	721	809	624	806
88 Driftsresultat før renter, landbrug	444	431	514	323	508
132 Overskud, brugerbolig	49	45	41	42	42
133 Driftsresultat før renter, andre erhverv	63	62	63	66	71
134 Lønindtægt, bruger	33	42	43	45	37
135 Lønindtægt, andre familiemedlemmer	96	103	108	109	112
136 Pension og dagpenge m.v.	35	37	40	38	36
137 Finansieringsomkostninger	433	460	472	471	580
138 Nettorentudgift	433	460	472	471	555
139 Øvrige finansieringsomkostninger	-	-	-	-	25
92 Generelle driftstilskud	20	18	18	287	355
140 Løbende indkomst	307	279	354	441	582
1. kvartilgruppe	-122	-229	-128	-137	-105
4. kvartilgruppe	772	766	899	1 115	1 406
141 Personlige skatter	137	88	90	109	124
142 Privatforbrug	273	274	284	299	315
143 Løbende opsparing	-104	-84	-20	33	144
UDVIKLING I EGENKAPITAL					
144 Egenkapital, primo	5 306	5 057	4 881	6 060	6 600
145 Egenkapitalforskydninger i alt	-180	-114	761	424	4 229
143 Løbende opsparing	-104	-84	-20	33	144
146 Arv, gaver, pensionsopsparing m.v.	23	26	24	25	-45
147 Låneomkostninger m.v.	52	51	54	68	..
148 Kapitalændringer på aktiver	3	-7	890	467	4 456
149 Kapitalændringer på gæld	-50	1	-79	-33	-326
129 Egenkapital, ultimo	5 126	4 942	5 643	6 484	10 829

Anm: Vedrørende databrud mellem 2006 og tidligere år, se afsnit om materialeudvælgelse og beregningsmetoder.

Tabel 6 Heltidsbedrifter: Planteavl
Full-time holdings: Crop production

	2002	2003	2004	2005	2006
1 Antal bedrifter	4 605	4 399	4 644	4 523	4 399
2 Stikprøve	279	282	281	297	278
RESSOURCER	----- pr. bedrift . per holding -----				
3 Landbrugsareal, ha, primo	143	144	147	153	168
26 Dyreenheder	37	33	35	35	41
27 Arbejdsindsats, timer	3 108	3 165	3 182	3 182	3 372
32 Landbrugsaktiver, primo, 1.000 kr	11 368	12 043	12 355	15 168	17 538
RESULTATOPGØRELSE, LANDBRUG	----- 1 000 kr. pr. bedrift . 1 000 DKK per holding -----				
45 Bruttoudbytte	1 729	1 889	1 919	1 615	2 085
46 Planteproduktion	839	1 014	965	928	1 239
49 Kvæg	73	68	66	48	66
52 Svin	261	225	312	381	454
53 Andre husdyr m.v.	167	176	183	238	303
58 Produkttilskud	388	406	393	20	23
63 Driftsomkostninger	1 313	1 363	1 423	1 495	1 781
64 Udsæd, foderstof, vedligehold m.v.	669	664	718	746	938
74 Maskinstation og andre tjenesteydelser	224	247	246	277	316
81 Afskrivninger i alt	237	253	259	268	318
85 Lønnet arbejdskraft	116	128	129	134	154
86 Grønne afgifter	7	7	7	7	9
87 Ejendomsskatter	59	64	64	62	46
88 Driftsresultat før renter	416	527	496	120	304
89 Finansieringsomkostninger, landbrug	421	439	421	420	571
92 Generelle driftstilskud	16	16	17	357	421
93 Enkeltbetalingsordning	-	-	-	343	405
94 Driftsresultat	12	104	91	56	154
96 Lønningsevne, kr. pr. time	8	33	22	-23	1
INVESTERING OG FINANSIERING					
97 Investeringer	769	1 048	1 007	1 192	2 265
98 Heraf inv. i bedriftens landbrugsaktiver	554	765	632	635	1 135
99 Nettokøb af jord og bygninger m.v.	192	356	298	324	482
100 Mælkekvote	-20	-7	-16	-12	-4
101 Rettigheder	49
102 Kvægstalde	3	4	1	-	2
103 Svinestalde	86	39	35	49	50
104 Fjerkræstalde, lagerbygninger m.v.	80	58	70	64	106
105 Husdyr og lagerbeholdninger	-11	95	54	-7	130
106 Inventar	225	221	190	216	320
107 Egenfinansiering	213	371	326	329	463
108 Fremmedfinansiering	557	676	681	863	1 801
BALANCE, ULTIMO					
115 Aktiver	14 383	14 692	16 023	18 699	30 136
121 Gæld	7 046	7 769	8 149	9 514	11 725
128 Forpagtningsværdi	1 371	1 494	1 831	1 715	3 448
129 Egenkapital, ultimo	7 337	6 923	7 873	9 185	14 963
130 Gældsprocent	49	53	51	51	44

Anm: Vedrørende databrud mellem 2006 og tidligere år, se afsnit om materialeudvælgelse og beregningsmetoder.
Anm: Vedrørende definition af dyreenheder, se tabel 1.1.

Tabel 7 Heltidsbedrifter: Kvægavl
Full-time holdings: Cattle

	2002	2003	2004	2005	2006
1 Antal bedrifter	8 584	7 655	6 902	6 119	5 474
2 Stikprøve	612	551	525	518	492
RESSOURCER	----- pr. bedrift . per holding -----				
3 Landbrugsareal, ha, primo	83	89	97	97	94
26 Dyreenheder	119	127	131	143	158
27 Arbejdsindsats, timer	3 828	4 024	4 001	4 037	4 307
32 Landbrugsaktiver, primo, 1.000 kr	8 673	9 466	10 914	12 143	13 928
RESULTATOPGØRELSE, LANDBRUG	----- 1 000 kr. pr. bedrift . 1 000 DKK per holding -----				
45 Bruttoudbytte	1 850	2 031	2 188	2 139	3 001
46 Planteproduktion	116	141	157	144	625
49 Kvæg	1 443	1 600	1 640	1 860	2 222
52 Svin	55	48	48	54	60
53 Andre husdyr m.v.	37	35	46	62	63
58 Produkttilskud	198	207	297	20	30
63 Driftsomkostninger	1 386	1 536	1 670	1 818	2 536
64 Udsæd, foderstof, vedligehold m.v.	686	733	791	865	1442
74 Maskinstation og andre tjenesteydelser	343	400	436	484	549
81 Afskrivninger i alt	217	236	267	283	331
85 Lønnet arbejdskraft	109	132	137	153	184
86 Grønne afgifter	7	7	8	8	10
87 Ejendomsskatter	24	29	31	25	21
88 Driftsresultat før renter	464	495	518	321	465
89 Finansieringsomkostninger, landbrug	360	382	417	401	541
92 Generelle driftstilskud	25	23	24	302	427
93 Enkeltbetalingsordning	-	-	-	278	400
94 Driftsresultat	129	136	125	222	350
96 Lønningsevne, kr. pr. time	57	59	50	66	92
INVESTERING OG FINANSIERING					
97 Investeringer	661	946	899	1 181	2 455
98 Heraf inv. i bedriftens landbrugsaktiver	502	716	750	785	1 936
99 Nettokøb af jord og bygninger m.v.	168	224	287	181	1 046
100 Mælkekvote	24	115	-3	22	127
101 Rettigheder	17
102 Kvægstalde	101	134	171	205	188
103 Svinestalde	6	3	4	5	2
104 Fjerkræstalde, lagerbygninger m.v.	42	28	25	48	56
105 Husdyr og lagerbeholdninger	18	32	32	53	157
106 Inventar	143	180	234	271	343
107 Egenfinansiering	225	248	271	370	509
108 Fremmedfinansiering	436	698	628	811	1 945
BALANCE, ULTIMO					
115 Aktiver	9 921	11 288	12 538	14 594	21 674
121 Gæld	5 803	6 951	8 145	9 395	11 504
128 Forpagtningsværdi	584	734	865	663	1 584
129 Egenkapital, ultimo	4 118	4 337	4 392	5 198	8 586
130 Gældsprocent	59	62	65	64	57

Anm: Vedrørende databrud mellem 2006 og tidligere år, se afsnit om materialeudvælgelse og beregningsmetoder.
Anm: Vedrørende definition af dyreenheder, se tabel 1.1.

Tabel 8 Heltidsbedrifter: Svin, fjerkræ m.v.
Full-time holdings: Pigs, poultry etc

	2002	2003	2004	2005	2006
1 Antal bedrifter	6 341	6 107	5 606	4 778	4 298
2 Stikprøve	563	545	582	531	533
RESSOURCER	----- pr. bedrift . per holding -----				
3 Landbrugsareal, ha, primo	95	101	112	121	131
26 Dyreenheder	177	164	179	203	217
27 Arbejdsindsats, timer	4 596	4 741	4 971	5 208	5 563
32 Landbrugsaktiver, primo, 1.000 kr	11 384	12 229	13 502	16 566	19 075
RESULTATOPGØRELSE, LANDBRUG	----- 1 000 kr. pr. bedrift . 1 000 DKK per holding -----				
45 Bruttoudbytte	3 272	3 205	3 832	4 173	5 159
46 Planteproduktion	269	350	401	396	799
49 Kvæg	25	34	18	26	51
52 Svin	2 381	2 185	2 689	3 228	3 769
53 Andre husdyr m.v.	366	388	457	517	533
58 Produkttilskud	231	247	267	6	6
63 Driftsomkostninger	2 791	2 861	3 284	3 780	4 392
64 Udsæd, foderstof, vedligehold m.v.	1 704	1 697	1 962	2 245	2 715
74 Maskinstation og andre tjenesteydelser	382	423	487	575	604
81 Afskrivninger i alt	407	417	481	550	619
85 Lønnet arbejdskraft	248	266	292	348	399
86 Grønne afgifter	15	16	17	19	22
87 Ejendomsskatter	36	42	45	42	33
88 Driftsresultat før renter	481	344	548	393	767
89 Finansieringsomkostninger, landbrug	470	511	558	607	768
92 Generelle driftstilskud	21	16	15	284	328
93 Enkeltbetalingsordning	-	-	-	271	314
94 Driftsresultat	32	-152	6	70	327
96 Lønningsevne, kr. pr. time	54	17	50	54	100
INVESTERING OG FINANSIERING					
97 Investeringer	1 254	1 222	1 638	2 467	2 943
98 Heraf inv. i bedriftens landbrugsaktiver	1 030	978	1 179	1 730	2 113
99 Nettokøb af jord og bygninger m.v.	398	341	554	864	993
100 Mælkekvote	-5	-2	-10	-	-4
101 Rettigheder	18
102 Kvægstalde	-	1	2	1	4
103 Svinestalde	238	263	217	309	350
104 Fjerkræstalde, lagerbygninger m.v.	55	30	51	74	72
105 Husdyr og lagerbeholdninger	36	93	74	80	215
106 Inventar	307	253	290	401	463
107 Egenfinansiering	234	206	458	529	799
108 Fremmedfinansiering	1 021	1 016	1 181	1 938	2 144
BALANCE, ULTIMO					
115 Aktiver	14 007	14 578	17 586	20 325	29 271
121 Gæld	8 729	9 963	11 902	14 436	16 747
128 Forpagtningsværdi	729	885	1 105	1 353	2 423
129 Egenkapital, ultimo	5 277	4 616	5 683	5 889	10 102
130 Gældsprocent	62	68	68	71	62

Anm: Vedrørende databrud mellem 2006 og tidligere år, se afsnit om materialeudvælgelse og beregningsmetoder.
Anm: Vedrørende definition af dyreenheder, se tabel 1.1.

Tabel 9.1 Heltidsbedrifter: Svin, specialiserede bedrifter

Full-time holdings: Pigs

	2002	2003	2004	2005	2006
1 Antal bedrifter	5 553	5 238	4 879	4 103	3 578
2 Stikprøve	476	451	486	452	446
RESSOURCER	----- 1 000 kr. pr. bedrift . 1 000 DKK per holding -----				
3 Landbrugsareal, ha, primo	96	102	112	122	134
26 Dyreenheder	173	163	176	201	221
27 Arbejdsindsats, timer	4 627	4 757	4 993	5 330	5 644
32 Landbrugsaktiver, primo, 1.000 kr	11 391	12 320	13 332	16 792	19 434
RESULTATOPGØRELSE, LANDBRUG					
45 Bruttoudbytte	3 172	3 111	3 705	4 092	5 159
46 Planteproduktion	272	353	407	405	814
49 Kvæg	5	7	5	9	11
52 Svin	2 600	2 433	2 941	3 574	4 223
53 Andre husdyr m.v.	61	67	85	99	106
58 Produkttilskud	234	252	266	5	6
63 Driftsomkostninger	2 703	2 783	3 172	3 698	4 351
64 Udsæd, foderstof, vedligehold m.v.	1 601	1 603	1 844	2 129	2 646
74 Maskinstation og andre tjenesteydelser	385	425	491	585	615
81 Afskrivninger i alt	413	429	484	560	631
85 Lønnet arbejdskraft	253	269	292	362	405
86 Grønne afgifter	14	15	16	19	22
87 Ejendomsskatter	36	43	45	44	34
88 Driftsresultat før renter	469	328	533	394	808
89 Finansieringsomkostninger, landbrug	475	524	564	621	788
92 Generelle driftstilskud	22	17	15	288	332
93 Enkeltbetalingsordning	-	-	-	275	317
94 Driftsresultat	16	-179	-16	62	352
96 Lønningsevne, kr. pr. time	52	13	48	54	104
INVESTERING OG FINANSIERING					
97 Investeringer	1 308	1 220	1 600	2 460	2 933
98 Heraf inv. i bedriftens landbrugsaktiver	1 051	995	1 175	1 733	2 126
99 Nettokøb af jord og bygninger m.v.	409	349	578	885	1 045
100 Mælkekvote	-	-2	-4	-	1
101 Rettigheder	18
102 Kvægstalde	-	-	-	-	-
103 Svinestalde	255	275	212	334	370
104 Fjerkræstalde, lagerbygninger m.v.	42	27	41	53	49
105 Husdyr og lagerbeholdninger	35	93	69	70	206
106 Inventar	309	252	279	391	436
107 Egenfinansiering	229	195	452	535	836
108 Fremmedfinansiering	1 080	1 025	1 147	1 925	2 097
BALANCE, ULTIMO					
115 Aktiver	14 801	15 535	18 411	21 879	29 792
121 Gæld	8 821	10 108	11 823	14 648	17 187
128 Forpagtningsværdi	740	942	1 165	1 431	2 573
129 Egenkapital, ultimo	5 241	4 484	5 423	5 801	10 032
130 Gældsprocent	63	69	69	72	63

Anm: Vedrørende databrud mellem 2006 og tidligere år, se afsnit om materialeudvælgelse og beregningsmetoder.

Anm: Vedrørende definition af dyreenheder, se tabel 1.1.

Tabel 9.2 Heltidsbedrifter: Svin, specialiserede bedrifter

Full-time holdings: Pigs

	Specialiserede svinebedrifter			
	Søer, smågrise- produktion	Søer, integreret produktion	Slagtesvin (Indkøbte smågrise)	Alle 2006
1 Antal bedrifter	1 218	1 231	1 129	3 578
2 Stikprøve	190	167	89	446
RESSOURCER	----- pr. bedrift . per holding -----			
3 Landbrugsareal, ha, primo	119	158	124	134
26 Dyreenheder	209	247	204	221
27 Arbejdsindsats, timer	6 757	6 289	3 741	5 644
32 Landbrugsaktiver, primo, 1.000 kr	19 926	22 551	15 503	19 434
RESULTATOPGØRELSE, LANDBRUG	----- 1 000 kr. pr. bedrift . 1 000 DKK per holding -----			
45 Bruttoudbytte	5 850	5 704	3 821	5 159
46 Planteproduktion	687	953	799	814
49 Kvæg	3	6	25	11
52 Svin	5 055	4 639	2 872	4 223
53 Andre husdyr m.v.	103	101	113	106
58 Produkttilskud	2	5	12	6
63 Driftsomkostninger	4 773	4 896	3 302	4 351
64 Udsæd, foderstof, vedligehold m.v.	2 656	2 989	2 260	2 646
74 Maskinstation og andre tjenesteydelser	822	641	363	615
81 Afskrivninger i alt	681	700	502	631
85 Lønnet arbejdskraft	558	502	132	405
86 Grønne afgifter	26	25	13	22
87 Ejendomsskat	30	39	32	34
88 Driftsresultat før renter	1 077	808	519	808
89 Finansieringsomkostninger, landbrug	844	889	618	788
92 Generelle driftstilbud	301	386	306	332
93 Enkeltbetalingsordning	282	370	298	317
94 Driftsresultat	534	304	207	352
96 Lønningsevne, kr. pr. time	144	91	48	104
INVESTERING OG FINANSIERING				
97 Investeringer	2 680	3 676	2 396	2 933
98 Heraf inv. i bedriftens landbrugsaktiver	2 213	2 274	1 871	2 126
99 Nettokøb af jord og bygninger m.v.	877	1 170	1 091	1 045
100 Mælkekvote	-	2	-	1
101 Rettigheder	20	16	20	18
102 Kvægstalde	-	-	-	-
103 Svinestalde	504	364	233	370
104 Fjerkræstalde, lagerbygninger m.v.	51	63	30	49
105 Husdyr og lagerbeholdninger	275	182	159	206
106 Inventar	486	478	338	436
107 Egenfinansiering	980	901	609	836
108 Fremmedfinansiering	1 701	2 775	1 786	2 097
BALANCE, ULTIMO				
115 Aktiver	29 314	34 472	25 206	29 792
121 Gæld	18 563	19 323	13 375	17 187
128 Forpagtningsværdi	2 635	3 056	1 980	2 573
129 Egenkapital, ultimo	8 116	12 093	9 851	10 032
130 Gældsprocent	70	62	58	63

Tabel 10 Heltidsbedrifter: Pelsdyr
Full-time holdings: Fur-bearing animals

	2002	2003	2004	2005	2006
1 Antal bedrifter	1 258	1 163	1 223	1 155	1 142
2 Stikprøve	45	62	59	74	75
RESSOURCER	----- pr. bedrift . per holding -----				
3 Landbrugsareal, ha, primo	17	13	17	22	23
26 Dyreenheder	60	46	46	50	53
27 Arbejdsindsats, timer	3 516	3 646	3 793	3 899	4 448
32 Landbrugsaktiver, primo, 1.000 kr	4 904	4 474	5 188	6 297	6 697
RESULTATOPGØRELSE, LANDBRUG	---- 1 000 kr. pr. bedrift . 1 000 DKK per holding ----				
45 Bruttoudbytte	1 884	1 813	2 199	2 840	3 226
46 Planteproduktion	41	45	70	71	78
49 Kvæg	8	7	11	7	8
52 Svin	109	58	42	48	70
53 Andre husdyr m.v.	1 684	1 671	2 029	2 712	3 069
58 Produkttilskud	42	33	47	2	1
63 Driftsomkostninger	1 366	1 415	1 548	1 786	2 019
64 Udsæd, foderstof, vedligehold m.v.	748	765	802	882	1 017
74 Maskinstation og andre tjenesteydelser	234	244	265	343	341
81 Afskrivninger i alt	203	210	246	290	300
85 Lønnet arbejdskraft	169	186	224	257	350
86 Grønne afgifter	3	3	3	3	4
84 Ejendomsskatter	8	7	8	10	7
88 Driftsresultat før renter	518	398	651	1 055	1 207
89 Finansieringsomkostninger, landbrug	157	140	150	156	211
92 Generelle driftstilskud	7	8	5	54	58
93 Enkeltbetalingsordning	-	-	-	50	52
94 Driftsresultat	367	266	506	952	1 054
96 Lønningsevne, kr. pr. time	140	112	175	285	290
INVESTERING OG FINANSIERING					
97 Investeringer	671	603	902	1 885	1 500
98 Heraf inv. i bedriftens landbrugsaktiver	551	426	653	1 479	762
99 Nettokøb af jord og bygninger m.v.	95	40	118	460	107
100 Mælkekvote	-	-	-	-	-
101 Rettigheder	4
102 Kvægstalde	-	-	-	-	-
103 Svinestalde	7	-	2	2	17
104 Fjerkræstalde, lagerbygninger m.v.	106	76	89	120	164
105 Husdyr og lagerbeholdninger	125	177	249	554	77
106 Inventar	218	134	195	343	393
107 Egenfinansiering	402	356	627	1 071	972
108 Fremmedfinansiering	269	248	275	814	528
BALANCE, ULTIMO					
115 Aktiver	7 122	6 643	8 145	10 018	10 896
121 Gæld	3 493	3 615	4 028	5 143	4 987
128 Forpagtningsværdi	61	41	108	83	126
129 Egenkapital, ultimo	3 629	3 028	4 118	4 876	5 783
130 Gældsprocent	49	54	49	51	46

Anm: Vedrørende databrud mellem 2006 og tidligere år, se afsnit om materialeudvælgelse og beregningsmetoder.
Anm: Vedrørende definition af dyreenheder, se tabel 1.1.

Tabel 11 Heltidsbedrifter: Driftsformer opdelt efter årsværk

Full-time holdings: Types of farming grouped by work units

	-Planteproduktion-			--- Kvægproduktion---			-- Svineproduktion ---		
	-----			-----			-----		
	-----			-----			-----		
	1-1,9	2+	1-1,9	2-2,9	3+	1-1,9	2-2,9	3+	
1 Antal bedrifter	2 884	1 515	1 847	2 083	1 545	1 927	1 469	2 045	
2 Stikprøve	135	143	81	191	220	116	132	360	
RESSOURCER	----- pr. bedrift . per holding -----								
3 Landbrugsareal, ha, primo	110	278	53	86	151	53	84	177	
26 Dyreenheder	23	74	70	154	268	84	145	303	
27 Arbejdsindsats, timer	2 286	5 439	2 717	4 178	6 380	2 721	4 323	8 508	
32 Landbrugsaktiver, primo, 1.000 kr	11 431	29 162	6 570	13 473	23 337	7 534	12 647	27 651	
RESULTATOPGØRELSE, LANDBRUG	----- 1 000 kr. pr. bedrift . 1 000 DKK per holding -----								
45 Bruttoudbytte	1 130	3 901	1 222	2 951	5 193	2 142	3 762	7 925	
45 Planteproduktion	673	2 315	278	574	1 107	277	481	1 117	
49 Kvæg	53	89	899	2 266	3 747	6	34	81	
52 Svin	211	918	8	30	163	952	2 023	5 611	
53 Andre husdyr m.v.	181	535	22	42	143	904	1 219	1 107	
58 Tilskud i alt	12	44	16	40	34	2	5	9	
63 Driftsomkostninger	1 016	3 236	1 061	2 447	4 417	1 726	3 024	6 560	
64 Udsæd, foderstof, vedligehold m.v.	531	1 713	619	1 420	2 456	1 142	1 884	3 844	
74 Maskinstation og andre tjenesteydelser	213	513	261	544	899	234	431	931	
81 Afskrivninger i alt	191	559	131	322	583	247	445	916	
85 Lønnet arbejdskraft	45	362	34	133	432	82	230	792	
86 Grønne afgifter	5	16	4	9	17	7	13	32	
87 Ejendomsskatter	31	73	13	20	31	14	21	44	
88 Driftsresultat før renter	114	664	161	503	776	416	738	1 365	
89 Finansieringsomkostninger, landbrug	268	1 148	195	503	1 008	252	476	1 154	
92 Generelle driftstilskud	261	727	218	412	697	127	207	454	
93 Enkeltbetalingsordning	253	695	204	385	654	120	198	433	
94 Driftsresultat	107	243	184	413	465	291	469	665	
96 Lønningsevne, kr. pr. time	-48	40	36	96	117	93	128	147	
INVESTERING OG FINANSIERING									
97 Investeringer	587	5 458	417	2 298	5 102	937	1 979	4 718	
98 Heraf inv. i bedriftens landbrugsaktiver	-81	3 449	269	1 812	4 096	632	1 400	3 265	
99 Nettokøb af jord og bygninger m.v.	-353	2 072	179	1 050	2 076	205	749	1 415	
100 Mælkekvote	-2	-8	-89	98	424	-	-16	3	
101 Rettigheder	-4	150	-	19	35	4	9	30	
102 Kvægstalde	2	1	61	158	381	-	-	9	
103 Svinestalde	1	143	-	5	2	127	82	566	
104 Fjerkræstalde, lagerbygninger m.v.	57	200	4	60	112	33	109	135	
105 Husdyr og lagerbeholdninger	43	294	31	128	345	55	118	359	
106 Inventar	175	595	84	293	722	208	348	747	
107 Egenfinansiering	279	815	205	544	827	394	721	1 333	
108 Fremmedfinansiering	308	4 643	212	1 755	4 275	543	1 258	3 385	
BALANCE, ULTIMO									
115 Aktiver i selveje	19 201	50 950	10 707	20 619	36 209	12 114	20 110	41 750	
121 Gæld	6 286	22 077	4 047	11 373	20 597	5 515	11 104	24 812	
128 Forpagtningsværdi	1 538	7 083	395	953	3 857	535	1 175	3 814	
129 Egenkapital, ultimo	11 377	21 790	6 265	8 292	11 756	6 064	7 832	13 124	
130 Gældsprocent	36	50	39	58	64	48	59	65	

 Anm.: Grupperingen *Svineproduktion* omfatter også bedrifter med hovedvægt på fjerkræ.

Tabel 12 Heltidsbedrifter: Alders- og årsværksgrupper

Full-time holdings: Age- and work unit groups

	----- Bruger alder -----					----- Årsværk -----		
	-34	35-44	45-54	55-64	65+	1-1,9	2-2,9	3+
1 Antal bedrifter	1 247	4 361	5 073	3 488	1 144	6 657	4 324	4 332
2 Stikprøve	144	472	456	265	41	332	376	670
RESSOURCER	----- pr. bedrift . per holding -----							
3 Landbrugsareal, ha, primo	124	121	128	115	111	78	108	197
26 Dyreenheder	180	148	135	113	84	54	134	254
27 Arbejdsindsats, timer	5 077	4 637	4 414	4 088	3 666	2 531	4 200	7 476
32 Landbrugsaktiver, primo, 1.000 kr	17 466	16 543	16 143	15 187	13 536	8 955	14 842	27 523
RESULTATOPGØRELSE, LANDBRUG	----- 1 000 kr. pr. bedrift . 1 000 DKK per holding -----							
45 Bruttoudbytte	4 213	3 721	3 384	2 850	2 335	1 449	3 192	6 464
46 Planteproduktion	878	824	848	767	685	449	724	1 448
49 Kvæg	1 187	925	820	705	448	274	1 109	1 399
52 Svin	1 736	1 373	1 201	961	767	369	843	2 887
53 Andre husdyr m.v.	381	583	488	397	426	346	494	701
58 Produkttilskud	31	17	28	20	10	10	22	30
63 Driftsomkostninger	3 481	3 069	2 852	2 425	2 022	1 234	2 606	5 404
64 Udsæd, foderstof, vedligehold m.v.	2 058	1 764	1 684	1 401	1 141	732	1 547	3 066
74 Maskinstation og andre tjenesteydelser	606	539	466	404	349	232	472	876
81 Afskrivninger i alt	508	456	406	354	267	190	374	768
85 Lønnet arbejdskraft	264	267	254	226	225	53	175	622
86 Grønne afgifter	16	14	12	10	9	5	11	25
87 Ejendomsskatter	29	30	31	31	31	21	27	47
88 Driftsresultat før renter	732	652	531	425	313	215	587	1 060
89 Finansieringsomkostninger, landbrug	861	678	595	457	290	243	546	1 163
92 Generelle driftstilskud	407	387	394	350	284	210	359	626
93 Enkeltbetalingsordning	383	364	372	339	278	201	339	594
94 Driftsresultat	278	361	330	318	307	182	400	523
96 Lønningsevne, kr. pr. time	101	108	80	65	61	21	96	122
INVESTERING OG FINANSIERING								
97 Investeringer	3 345	3 137	2 526	1 714	587	641	2 269	5 466
98 Heraf inv. i bedriftens landbrugsaktiver	2 592	2 203	1 708	896	301	222	1 653	3 904
99 Nettokøb af jord og bygninger m.v.	1 188	973	958	405	-11	-44	922	1 971
100 Mælkekvote	60	87	8	9	-21	-25	39	153
101 Rettigheder	131	32	7	8	3	-1	20	71
102 Kvægstalde	70	123	50	42	2	18	76	140
103 Svinestalde	191	174	112	40	4	37	49	299
104 Fjerkræstalde, lagerbygninger m.v.	116	115	74	53	42	35	90	150
105 Husdyr og lagerbeholdninger	296	191	156	93	102	43	136	361
106 Inventar	539	509	343	245	180	159	320	758
107 Egenfinansiering	686	711	595	531	349	291	605	1 112
108 Fremmedfinansiering	2 659	2 426	1 931	1 183	238	350	1 665	4 354
BALANCE, ULTIMO								
115 Aktiver i selveje	26 622	26 266	26 236	24 632	21 082	14 794	23 380	43 830
121 Gæld	18 230	14 903	12 235	9 441	6 139	5 442	12 117	23 915
128 Forpagtningsværdi	2 315	2 049	2 651	2 307	2 006	931	1 603	4 909
129 Egenkapital, ultimo	6 078	9 314	11 350	12 883	12 937	8 421	9 660	15 006
130 Gældsprocent	75	62	52	42	32	39	56	61

Tabel 13.1 Alle deltidsbedrifter: Ressourcer og høstudbytte

All holdings: Factor input and crop yields

	2002	2003	2004	2005	2006
1 Antal bedrifter	22 086	21 598	20 396	22 329	22 677
2 Stikprøve	466	473	454	484	478
RESSOURCER					
	----- pr. bedrift . per holding -----				
3 Landbrugsareal, ha, primo	26	27	27	28	29
4 Selveje	22	22	23	25	25
5 Forpagtning	4	5	4	4	4
6 Arealanvendelse, ha	26,0	26,8	26,7	27,9	28,8
7 Vårbyg	8,5	8,4	8,1	8,1	7,9
8 Hvede	6,4	6,8	7,1	7,1	7,0
9 Korn i øvrigt	2,5	2,3	2,1	2,8	3,5
10 Ærter	0,6	0,4	0,3	0,2	0,2
11 Raps	0,7	0,9	1,2	0,9	1,1
12 Frø- og gartneriafgrøder m.v.	0,5	0,7	0,9	0,8	0,8
13 Kartoffler	0,1	0,1	0,1	0,1	0,1
14 Industrikartofler	-	-	-	-	-
15 Sukkerroer til fabrik	0,4	0,3	0,4	0,3	0,2
17 Helsæd, foderroer og majs	0,6	0,7	0,7	1,2	0,9
18 Græs	3,6	4,1	3,9	4,6	5,2
19 Brak inkl. non-food	2,0	2,1	1,8	1,8	2,0
20 Husdyrbestand, antal, primo					
21 Malkekøer	-	-	-	-	-
22 Ammekøer	3	3	3	3	2
23 Andet kvæg	6	7	6	8	9
24 Avlssvin	1	1	1	1	-
25 Andre svin	20	18	19	20	16
26 Dyreenheder	7	7	6	7	7
27 Arbejdsindsats, timer	881	882	875	863	850
28 Bruger	815	822	823	811	798
29 Andre familiemedlemmer	46	44	33	34	30
30 Lønnet arbejdskraft	21	16	20	19	22
31 Bruger alder, år	53	53	53	53	53
32 Landbrugsaktiver, primo, 1.000 kr	2 256	2 449	2 536	3 013	3 193
33 Fast ejendom	1 992	2 188	2 254	2 703	2 879
34 Rettigheder	1
35 Husdyr	61	59	57	62	65
36 Inventar	152	155	163	183	185
37 Lagerbeholdninger	52	47	61	65	63
HØSTUDBYTTE, HKG. PR. HA					
38 Vårbyg	45	49	46	48	44
39 Hvede	65	68	65	67	63
40 Ærter	33	33	30	26	32
41 Raps	22	34	36	30	32
42 Kartoffler	187	242	301	260	244
43 Industrikartofler
44 Sukkerroer til fabrik	92	99	94	98	82

Anm: Dyreenheder (26) er fra 2003 regnet efter den seneste bekendtgørelse, nr. 604 af 15. juli 2002, der trådte i kraft pr. 1.8.2002.

Tabel 13.2 Alle deltidsbedrifter: Resultatopgørelse

All holdings: Financial results

	2002	2003	2004	2005	2006
1 Antal bedrifter	22 086	21 598	20 396	22 329	22 677
2 Stikprøve	466	473	454	484	478
RESULTATOPGØRELSE, LANDBRUG	----- 1 000 kr. pr. bedrift . 1 000 DKK per holding -----				
45 Bruttoudbytte	232	254	261	214	251
47 Korn	62	76	69	69	82
48 Andre afgrøder	24	27	31	28	43
50 Mælk	4	2	2	1	2
51 Andet udbytte af kvæg	13	19	17	24	31
52 Svin	27	20	22	27	22
54 Fjerkræ	4	8	5	8	11
55 Pelsdyr	12	10	15	14	16
56 Får og heste m.v.	2	2	3	4	5
57 Arbejde for andre, husleje m.v.	21	23	31	35	33
59 Tilskud til planteproduktion	52	53	52	-	-
60 Tilskud til husdyrproduktion	11	14	14	4	5
61 Heraf konjunktur på plantebeholdning	4
62 Heraf konjunktur på husdyrbesætning	3
63 Driftsomkostninger	225	231	242	264	289
65 Udsæd, indkøbt	11	10	11	11	11
66 Gødning, indkøbt	15	14	16	16	15
67 Kemikalier	10	11	11	11	10
68 Foderstoffer	33	33	32	39	60
69 Energi	9	10	10	13	15
70 Vand	1	1	1	1	1
71 Vedligeholdelse, bygninger	6	6	6	6	7
72 Vedligeholdelse, grundforbedringer	2	3	2	2	2
73 Vedligeholdelse, inventar	18	21	19	21	23
75 Maskinstation	18	19	20	22	20
76 Tørring og lagerleje m.v.	5	4	5	7	8
77 Dyrlæge og medicin	2	2	2	2	3
78 Inseminering og kontrolforening m.v.	4	4	5	5	5
79 Forsikringer	11	12	12	13	14
80 Andel personbil, regnskabsføring m.v.	27	28	31	34	36
82 Afskrivning, driftsbygninger	13	13	13	15	18
83 Afskrivning, grundforbedringer	-	-	1	1	1
84 Afskrivning, inventar	26	26	30	31	29
85 Lønnet arbejdskraft	2	2	2	2	3
86 Grønne afgifter	1	1	1	1	1
87 Ejendomsskatter	10	11	11	10	9
88 Driftsresultat før renter	7	23	19	-50	-37
89 Finansieringsomkostninger, landbrug	64	62	61	61	79
90 Nettorenteudgifter	64	62	61	61	76
91 Øvrige finansieringsomkostninger	3
92 Generelle driftstilskud	4	4	3	70	78
93 Enkeltbetalingsordning	-	-	-	66	72
94 Driftsresultat	-52	-35	-38	-41	-39
1. kvartilgruppe	-172	-151	-166	-182	-198
4. kvartilgruppe	66	88	96	103	125
95 Forrentningsprocent af aktiver i selveje	-5,1	-4,3	-4,3	-3,7	-3,3
96 Lønningsevne, kr. pr. time	-91	-83	-91	-117	-142

Anm: Vedrørende databrud mellem 2006 og tidligere år, se afsnit om materialeudvælgelse og beregningsmetoder.

Tabel 13.3 Alle deltidsbedrifter: Investeringer, finansiering og balance

All holdings: Investments, financing, and balance

	2002	2003	2004	2005	2006
1 Antal bedrifter	22 086	21 598	20 396	22 329	22 677
2 Stikprøve	466	473	454	484	478
INVESTERING OG FINANSIERING					
---- 1 000 kr. pr. bedrift . 1 000 DKK per holding ---					
97 Investeringer	138	161	168	225	229
98 Heraf investeringer i bedriftens landbrugsaktiver	20	53	42	77	12
99 Nettokøb af jord og bygninger m.v.	-2	20	-10	30	-30
100 Mælkekvote	-2	-1	-3	-1	-10
101 Rettigheder	-
102 Kvægstalde	1	6	1
103 Svinestalde	1	1	...	1	1
104 Fjerkræstalde, lagerbygninger m.v.	14	13	28	12	20
105 Husdyr og lagerbeholdninger	-12	-2	-5	-7	1
106 Inventar	21	22	31	37	29
107 Egenfinansiering	67	88	92	95	86
108 Fremmedfinansiering	70	73	76	130	143
109 Realkredit	66	82	58	90	80
110 Bank	5	-	3	45	42
111 Anden gæld	3	-7	22	21	12
112 Akkord på gæld	-	-	-	-	-
113 Låneomkostninger	4	5	5	6	...
114 Forpagtning	-	4	-2	-20	10
BALANCE, ULTIMO					
115 Aktiver	3 715	3 861	4 381	4 870	6 247
116 Landbrugsaktiver	2 360	2 418	2 865	3 159	4 356
117 Brugerbolig, personbil m.v.	735	758	813	875	983
118 Andre erhverv	218	209	213	317	342
119 Finansielle aktiver	401	476	489	519	565
120 Passiver	3 715	3 861	4 381	4 870	6 247
121 Gæld	1 423	1 490	1 640	1 890	2 096
122 Statslån	2	1	3	2	1
123 Rentetilpasningslån	86	133	203	348	465
124 Eurolån	172	160	202	178	198
125 Realkreditlån i øvrigt	838	873	856	910	948
126 Banklån	190	212	226	299	327
127 Varegæld m.v.	136	109	150	152	157
128 Forpagtningsværdi	104	111	120	95	201
129 Egenkapital, ultimo	2 188	2 260	2 621	2 885	3 950
130 Gældsprocent	39	40	39	40	35

Anm: Vedrørende databrud mellem 2006 og tidligere år, se afsnit om materialeudvælgelse og beregningsmetoder.

Tabel 13.4 Alle deltidsbedrifter: Familiens indkomst, opsparing og egenkapital

All holdings: Family income, savings and net capital

	2002	2003	2004	2005	2006
1 Antal bedrifter	22 063	21 540	20 301	21 924	22 248
2 Stikprøve (bedrifter, hvor der er privatøkonomi)	463	471	449	474	468
INDKOMST OG FORBRUG	----- 1 000 kr. pr. bedrift . 1 000 DKK per holding -----				
131 Driftsresultat før renter, løn, pension m.v.	440	471	476	395	452
88 Driftsresultat før renter, landbrug	7	23	20	-50	-36
132 Overskud, brugerbolig	44	41	36	37	38
133 Driftsresultat før renter, andre erhverv	37	37	42	38	42
134 Lønindtægt, bruger	183	194	199	198	222
135 Lønindtægt, andre familiemedlemmer	114	113	115	109	127
136 Pension og dagpenge m.v.	54	63	63	61	58
137 Finansieringsomkostninger	88	87	84	84	99
138 Nettorenteudgift	88	87	84	84	96
139 Øvrige finansieringsomkostninger	3
92 Generelle driftstilskud	4	4	3	70	77
140 Løbende indkomst	356	388	396	381	430
1. kvartilgruppe	121	137	134	131	126
4. kvartilgruppe	622	685	709	685	788
141 Personlige skatter	120	114	118	120	141
142 Privatforbrug	249	256	261	268	293
143 Løbende opsparing	-12	18	16	-7	-4
UDVIKLING I EGENKAPITAL					
144 Egenkapital, primo	2 111	2 322	2 313	2 749	2 712
145 Egenkapitalforskydninger i alt	79	-56	315	97	1 280
143 Løbende opsparing	-12	18	16	-7	-4
146 Arv, gaver, pensionsopsparing m.v.	22	10	11	25	-2
147 Låneomkostninger m.v.	18	20	31	30	...
148 Kapitalændringer på aktiver	97	-63	334	109	1 314
149 Kapitalændringer på gæld	-9	-	-16	-	-28
129 Egenkapital, ultimo	2 190	2 267	2 628	2 846	3 992

Anm: Vedrørende databrud mellem 2006 og tidligere år, se afsnit om materialeudvælgelse og beregningsmetoder.

Materialudvælgelse og beregningsmetode

Ved udvælgelsen af regnskabsførende landbrug tages der hensyn til såvel ønsket om en repræsentativ national regnskabsstatistik som de krav, der stilles i forbindelse med EU-informationsnettet. I dette afsnit er materialeudvælgelsen og udarbejdelsen af statistikken kortfattet beskrevet. For en mere fyldestgørende information henvises til www.foi.life.ku.dk under Statistik og Landbrug.

Statistikken er baseret på en stikprøve, og resultaterne er derfor behæftet med nogen usikkerhed, selvom der er tale om et repræsentativt udtræk med en stratifikation, der tager højde for, at alle typer bedrifter repræsenteres. Usikkerheden er forskellig for de enkelte poster og vil være størst for poster som investeringer, der kan variere meget mellem bedrifter eller over tid.

Udover anvendelsen til den nationale regnskabsstatistik benyttes grundmaterialet af EU-informationsnettet for landøkonomisk bogføring. Endvidere indgår regnskaber fra en gruppe mindre bedrifter i en særskilt analyse med henblik på fastlæggelse af konjunkturbestemt rente for lån efter regler i bekendtgørelse om statshusmandsbrug m.m.

Klassifikation af bedrifter

Bedrifterne i landbruget klassificeres efter forskellige kriterier. Inddeling på basis af region, arealstørrelse og brugeralder sker direkte ud fra de indsamlede oplysninger, mens klassifikationen efter økonomisk størrelse, driftsform samt arbejdsindsats sker på grundlag af særskilte beregninger, jf. nedenfor.

Klassifikationen efter *økonomisk størrelse* foretages ud fra de enkelte bedrifters samlede standarddækningsbidrag (SDB). Standarddækningsbidraget udtrykker forskellen mellem bruttoudbyttet og de tilhørende stykomkostninger. For alle afgrødetyper og husdyrarter beregnes SDB som et gennemsnit af de faktiske dækningsbidrag for en given referenceperiode. Inddelingen efter *driftsform* sker på grundlag af standarddækningsbidragets sammensætning. Som hovedregel henføres en bedrift til en given driftsform, når mere end 2/3 af bedriftens samlede SDB kommer fra en specifik aktivitet.

Grupperingerne efter *arbejdsindsats* (herunder opdelingen i heltids- og deltidsbedrifter) foretages på grundlag af de enkelte bedrifters standardarbejdsforbrug. Dette beregnes ved hjælp af en funktion, som tager hensyn til omfanget af bedriftens aktivite-

ter opdelt på de enkelte driftsgrene. Bedrifter med 1.665 standardarbejdstimer og derover defineres som heltidsbedrifter.

Standardarbejdsforbruget benyttes for at undgå en u hensigtsmæssig indvirkning af arbejdskraftens kvalitet, bedriftens mekaniseringsgrad og maskinstationsanvendelsen, hvilket ville være følgen af anvendelse af faktisk arbejdsindsats.

Udvælgelse af regnskabsførende landbrug

Populationen af landbrug omfatter samtlige bedrifter, som ifølge Danmarks Statistiks landbrugs- og gartneritællinger har et standarddækningsbidrag fra landbrugsproduktionen på mindst 50 pct. af bedriftens samlede standarddækningsbidrag fra landbrugs- og gartneriproduktion, og som har et dyrket areal i alt - bortset fra skov og have - på 10,0 ha og derover. Desuden indgår arealløse bedrifter med især pelsdyr, ligesom der kan indgå enkelte andre bedrifter med mindre end 10,0 ha, såfremt bedriftens samlede standarddækningsbidrag i 2006 overstiger 8 europæiske størrelsesenheder (ESE). En europæisk størrelsesenhed svarer til et standarddækningsbidrag på 1200 euro eller ca. 9000 kr.

For landbruget under ét udgør stikprøven 4,9 pct. af hele populationen. Betragtes delpopulationerne, varierer udvalgsprocenten imidlertid betydeligt, dels for at tage højde for en større spredning i de økonomiske resultater blandt større bedrifter, dels for at opnå et tilstrækkeligt stort antal bedrifter til at repræsentere de mindre delpopulationer.

Ved udvælgelsen er det tilstræbt, at det størst mulige antal landbrug indgår i statistikken flere år i træk. Af de landbrug, der danner grundlag for den foreliggende publikation, indgik 68 pct. således også i statistikken for 2005.

Regnskabsstatistikens udarbejdelse

Gennemsnitstallene pr. bedrift for hele populationen og for undergrupper beregnes som vejede gennemsnit. Valget af undergrupper varierer afhængigt af hvilke tabelgrupperinger, der skal beregnes tal for. For alle landbrug og de fleste grupperinger anvendes en opdeling i undergrupper efter økonomisk størrelse. Som vægte anvendes bedrifternes fordeling i de respektive undergrupper optalt i regnskabsåret, dvs. på grundlag af Danmarks Statistiks landbrugs- og gartneritælling i sommeren 2006.

I nogle tabeller er der for centrale nøgletal (fx driftsresultat) foretaget en kvartilopdeling med henblik på at belyse variationen for det pågældende nøgletal. De anførte oplysninger er gennemsnit for henholdsvis 1. og 4. kvartilgruppe.

I landbrugsaktiverne indgår bl.a. værdien af fast ejendom udtrykt ved den seneste offentlige vurdering. I 2006 statistikken svarer primo til vurderingen pr. 1/10 2005 og ultimo til vurderingen pr. 1/10 2006. Værdien af betalingsrettigheder og sukkerrettigheder er ud fra oplysninger fra Skat indeholdt i vurderingen i 2005, men ikke i 2006. Derimod er værdien af kartoffelrettigheder ikke indeholdt i vurderingen i 2005 og derfor særskilt værdisat både primo og ultimo. Betalings- og sukkerrettigheder er særskilt værdisat ultimo i regnskabet og påvirker egenkapitalen ultimo som en kapitalændring på aktiver.

Driftsresultatet er et centralt begreb i statistikken og angiver bruttoudbyttet fra landbrug minus driftsomkostninger og minus de finansieringsomkostninger, der kan henføres til landbrugsdriften. Tilskud, der direkte kan henføres til et produkt (koblede støtteordninger), er medtaget under bruttoudbyttet, mens generelle driftstilskud (herunder enkeltbetalingsordning) er medtaget under finansiering og dermed indregnet i driftsresultatet.

Fra 2006 er der opgjort bruttoudbytte af egen grovfoderproduktion, og den interne omsætning af foder og udsæd indgår således både i det samlede bruttoudbytte og i driftsomkostningerne. Den samlede ændring i beholdninger og besætning påvirker bruttoudbyttet. Det betyder, at for 2006 påvirker også ændringer i statuspriser (konjunktur) årets bruttoudbytte. For tidligere år er denne konjunkturændring alene indeholdt i egenkapitalforskydningerne.

Finansieringsomkostninger er opgjort som nettorenteudgifter og øvrige finansieringsomkostninger. Nettorenteudgifterne består af renteindtægter, -udgifter, forpagtningsafgift, låneomkostninger, indeksering af indeksslån og kursregulering af lån i udenlandsk valuta. Nettorenteudgifterne er fordelt mellem landbrug, andre erhverv og privat via en nøgle, der tager udgangspunkt i aktiver vedrørende landbrug, andre erhverv og privat. Øvrige finansieringsomkostninger består af leje af driftsbygninger og leasing af inventar og fordeles kun til landbrug. Ydermere indgår ejendomsskat for forpagtet jord som en del af forpagtningsafgiften.

Forrentningsprocent og lønningsevne beregnes med udgangspunkt i landbrugsaktiver i selveje, hvorefter forpagtningsafgift, leje af driftsbygninger og leasing af inventar

fratrækkes som en omkostning. Dette giver den bedste sammenlignelighed mellem bedrifter, som har jord i tilforpagtning, og bedrifter der ikke har jord i tilforpagtning. Årsagen hertil er, at tilforpagtet jord er optaget i status til den i ejendomsvurderingen fastsatte grundværdi, som er betydelig lavere end handelsværdien.

Forklaring til databrud mellem 2006 og tidligere år:

(tal i parentes henviser til variabelnummer)

Bruttoudbytte (45).

I modsætning til tidligere år indgår værdien af intern omsætning både af korn og grovfoder i bruttoudbyttet. Den samlede værdiændring inkl. prisbetinget ændring (konjunktur) på beholdninger og besætning indgår også i bruttoudbyttet (46, 47, 48, 49, 51, 52, 53, 54, 55). Konjunkturen indgår ikke i bruttoudbyttet for 2005 og tidligere år. For 2006 er konjunkturen vist særskilt i tabel 1.2, 5.2 og 13.2 (61 og 62).

Driftsomkostninger (63).

Intern omsætning indgår i udsæd (65) og foderstoffer (68). Leasing af inventar og leje af driftsbygninger er flyttet fra maskinstation (75) til øvrige finansieringsomkostninger (91).

Ejendomsskatter (variabel 87).

I modsætning til tidligere indgår ejendomsskat på tilforpagtet jord ikke. Denne indgår i nettorenteudgifter (90) som en del af forpagtningsafgiften.

Driftsresultat før renter (variabel 88).

Er påvirket af de nævnte ændringer under bruttoudbytte og driftsomkostninger.

Finansieringsomkostninger (variabel 89).

Fra 2006 er låneomkostninger, indeksering af indeksslån og kursregulering af lån i udenlandsk valuta indeholdt i nettorenteudgifter (90), mens øvrige finansieringsomkostninger (91) består af leasing af inventar og leje af driftsbygninger. I 2005 og tidligere år bestod posten udelukkende af renteindtægter og –udgifter samt forpagtningsafgift.

Driftsresultat (94), forrentningsprocent (95) og lønningsevne (96).

Nettopåvirkningen af driftsresultat, forrentningsprocent og lønningsevne svarer til den prisbetingede ændring (konjunktur) på beholdninger og besætninger (61 og 62) samt

inddragelse af låneomkostninger, indeksering af indeksslån og kursregulering af lån i udenlandsk valuta i nettorenteudgifter (90).

Investeringer (97).

Investeringen i husdyr og lagerbeholdninger (105) er opgjort som den samlede værdiændring fra primo til ultimo, hvor den prisbetingede ændring (konjunktur) tidligere blev modregnet.

Fremmedfinansiering (108).

Låneomkostninger (113) er fra 2006 flyttet til nettorenteudgifter (90) og reducerer derfor fremmedfinansieringen.

Løbende indkomst (140) og løbende opsparing (143).

Er påvirket af de nævnte ændringer under driftsresultat (94).

Ordforklaring	Table translations
1 Antal bedrifter. Det samlede antal bedrifter i Danmark i den pågældende gruppe.	Number of holdings in Denmark in the group in question.
2 Stikprøve. Antal regnskaber anvendt i statistikken for den pågældende gruppe.	Sample of accounts from the group in question.
RESSOURCER	RESOURCE INPUT
3 Landbrugsareal, ha, primo	Agricultural area, ha, at the beginning of the year
4 Selveje. Areal i selveje ekskl. bortforpagtning, skov, gårdsplads m.v., primo.	Freehold. Area in freehold at the beginning of the year.
5 Forpagtning. Tilforpagtet areal primo.	Tenancy. Rented utilized agricultural area at the beginning of the year.
6 Arealanvendelse, ha. Samlet dyrket areal. Afvigelser fra (3) skyldes nettokøb/-salg af jord eller ændringer i tilforpagtning fra statutidspunkt til dyrkning.	Land use, ha. Total area used. Deviations from (3) are due to net acquisition/sale of property or change in tenancy.
7 Vårbyg	Spring barley
8 Hvede	Wheat
9 Korn i øvrigt. Vinterbyg, rug, triticale, havre og blandsæd.	Other cereals
10 Ærter	Peas
11 Raps	Rape seed
12 Frø- og gartneriafgrøder m.v. Græs- og kløverfrø, andet frø, hør, sennep, valmue, kommen, grønsager, frugt og bær.	Seed and horticultural crops. Vegetables, fruit and berries. Seed from grass, clover, flax, mustard, poppy, caraway etc.
13 Kartofler. Til konsum.	Potatoes. For consumption.
14 Industrikartofler. Til fabrik.	Potatoes for processing.
15 Sukkerroer til fabrik	Sugar beet
17 Helsæd, foderroer og majs. Til opfodring og ensilering.	Maize and cereals. Silage cereals for roughage and fodder beets.
18 Græs. Både vedvarende og sædskiftegræs samt grøntafgrøder til tørring.	Grass. In rotation and permanent and crops for drying.
19 Brak inkl. non-food. Non-food er primært raps.	Set aside incl. non-food.
20 Husdyrbestand, antal, primo	Number of livestock, primo
21 Malkekøer	Dairy cows
22 Ammekøer	Suckling cows
23 Andet kvæg. Kvier, kviekalve, tyre, stude og slagtekalve (handyr).	Other cattle

24	Avlssvin. Søer, gylte og orner.	Breeding pigs
25	Andre svin. Smågrise, slagtesvin og polte.	Other pigs
26	Dyreenheder. Beregnet ud fra gældende omregningsfaktorer. Fra 2003 ifølge bekendtgørelse 604 af 15/07 2002. For 2002 og tidligere år ifølge Miljøministeriets bekendtgørelse nr. 877, 10.12.1998.	Livestock units. Average number.
27	Arbejdsindsats, timer. Samlet indsats af såvel lønnet som ulønnet arbejdskraft. (28 + 29 + 30)	Labour input, hours. Total labour input, paid as well as unpaid. (28 + 29 + 30)
28	Bruger	Farmer
29	Andre familiemedlemmer. Primært ægtefælle.	Other family members
30	Lønnet arbejdskraft	Paid labour
31	Bruger alder, år. Brugerens alder pr. 30. juni.	Age of farmer, years. On June 30th.
32	Landbrugsaktiver, primo, 1.000 kr. Bedriftens samlede landbrugsaktiver inkl. tilforpagtning. (33 + 34 + 35 + 36)	Agricultural assets, primo, 1.000 DKK. The total value of agricultural assets in the holding incl. tenancy. (33 + 34 + 35 + 36)
33	Fast ejendom. Jord, driftsbygninger, jordbeholdninger af udsæd og gødning samt mælkekvote (80 pct. af prisen på senest foreliggende mælkekvotebørs). Værdien af jord og bygninger ansættes med udgangspunkt i den officielle ejendomsvurdering. Stuehuse er ikke medregnet.	Real estate. Land, buildings, stocks in ground, quotas.
34	Rettigheder. I primostatus 2006 indgår kartoffelrettigheder (stivelseskartofler) og andre rettigheder, der ikke er inkluderet i (33).	Rights. Comprises of entitlements for payments for starch potatoes at the beginning of the financial year 2006 and other entitlements not included in (33).
35	Husdyr	Livestock
36	Inventar. Optaget til genanskaffelsesværdi.	Equipment. Replacement cost.
37	Lagerbeholdninger. Inkl. pelsskind.	Stocks in store. Including pelts.
	HØSTUDBYTTE, HKG PR. HA	CROP YIELDS, HKG PER HA
38	Vårbyg. Hkg	Spring barley. Hkg
39	Hvede. Hkg	Wheat. Hkg
40	Ærter. Hkg	Peas. Hkg
41	Raps. Hkg	Rape seed. Hkg
42	Kartofler. Hkg	Potatoes. Hkg
43	Industrikartofler. Hkg.	Potatoes for processing. Hkg.
44	Sukkerroer til fabrik. Hkg. polsukker.	Sugar beet. Hkg

RESULTATOPGØRELSE, LANDBRUG

- 45 **Bruttoudbytte.** Indtægter ved salg af bedriftens produkter inkl. anvendt foder i bedriften, arbejde for andre, værdiændringer af husdyrbestand og lagerbeholdninger, naturalier til privat og lønnet arbejdskraft samt direkte tilskud.
- 46 **Planteproduktion.** Salg, inkl. interne overførsler og beholdningsændringer. Ekskl. tilskud. (47 + 48).
- 47 **Korn.** Salg og beholdningsændringer af alle kornarter. Indeholder også internt forbrug.
- 48 **Andre afgrøder.** Primært salgsafgrøder som ærter, raps, sukkerroer, græsfrø og kartofler samt internt forbrug af grovfoder.
- 49 **Kvæg.** Mælk (50) og andet udbytte af kvæg (51).
- 50 **Mælk.** Mælkesalg fratrukket EU-superafgift.
- 51 **Andet udbytte af kvæg.** Salg minus køb af kreaturer plus værditilvækst.
- 52 **Svin.** Salg minus køb af svin plus værditilvækst.
- 53 **Andre husdyr m.v.** (54 + 55 + 56 + 57).
- 54 **Fjerkræ.** Primært salg af slagtekyllinger og konsumæg.
- 55 **Pelsdyr.** Salg minus køb af avlsdyr samt salg af skind. Beholdningsændringerne af skind er ikke korrigeret for prisudviklingen.
- 56 **Får og heste m.v.**
- 57 **Arbejde for andre, husleje m.v.** Primært maskinstationsarbejde udført for andre, udleje af driftsbygninger, jagtleje og udlodning i forbindelse med mejerifusion.
- 58 **Produkttilskud.** Samlede produkttilskud til bedriften (koblet støtte). (59 + 60).
- 59 **Tilskud til planteproduktion.** Areal-, brak- og frøtilskud samt udligningspræmie til industrikartofler. For en stor del afkoblet i 2005. Den afkoblede støtte er vist i (93) Enkeltbetalingsordning.
- 60 **Tilskud til husdyrproduktion.** Primært til slagtekælv (handyr), ammekøer og får. Fra 2005 kun til handyr og moderfår. Øvrig produktstøtte afkoblet og vist i (93) Enkeltbetalingsordning.
- 61 **Heraf konjunktur på plantebeholdning.** Specifikation af den prisbetingede stigning i værdien i (47) og (48).

FINANCIAL RESULT, AGRICULTURE

- Gross output.** The value of production including change in stock of products produced on the holding.
- Crops production.** Total gross output from crops production incl. change in stocks and internal transfers of i.e. cereals and roughage. (47 + 48).
- Cereals.** Gross output from all types of cereals incl. change in stocks and internal transfers.
- Other crops.** Gross output from all other crops for sale incl. change in stocks and internal use of roughage.
- Cattle.** Milk (50) and other output from cattle (51).
- Milk.** Less additional levy.
- Other cattle output.** Primarily from sales of meat including change in stocks.
- Pigs.** Gross output from pig production.
- Other livestock etc.** (54 + 55 + 56 + 57).
- Poultry.** Primarily from sales of broilers and eggs.
- Fur-bearing animals.** Gross output. Primarily from sales of pelts.
- Other livestock.** Mostly sheep and horses.
- Work for others, rents etc.** Mostly contract operations, rent from buildings or income from rent of hunting rights and distribution from dairy mergers.
- Productsubsidies.** Total product subsidies for the holding (coupled subsidies). (59 + 60).
- Subsidies for crop production.** Areal payments, grass and clover seed subsidies and premium for potatoes for processing. To a large extent decoupled in 2005. The decoupled subsidy is shown in (93) Single payment scheme.
- Subsidies for livestock production.** Calves, suckling cows, sheep. From 2005 only for calves for slaughter and sheeps. Other livestock subsidies are decoupled and shown in (93) Single payment scheme.
- Of this change in stocks of cereals etc. due to price changes.** Specification of changes in stocks of cereals due to price changes in (47) and (48).

<p>62 Heraf konjunktur på husdyrbesætning. Specification af den prisbetingede stigning i værdien i (51), (52), (54), (55) og (56).</p>	<p>Of this change in livestock due to price changes. Specification of changes in livestock due to price changes in (51), (52), (54), (55) og (56).</p>
<p>63 Driftsomkostninger. Omkostninger forbundet med bruttoudbyttets frembringelse, herunder beholdningsformindskelse af foder, gødning og andre produktionsmidler. Finansieringsomkostninger og vederlag til brugerfamilien er ikke medregnet.</p>	<p>Costs, total. Costs except interest, tenancy and labour input by the holder and family.</p>
<p>64 Udsæd, foderstof, vedligehold m.v. (65 + ... + 73).</p>	<p>Seed, feedstocks, maintenance, etc. (65 + ... + 73).</p>
<p>65 Udsæd. Udsæd af egen avl er medregnet.</p>	<p>Seed, purchased.</p>
<p>66 Gødning, indkøbt. Værdien af husdyrgødning fra egne husdyr er ikke medregnet.</p>	<p>Fertilizers, purchased.</p>
<p>67 Kemikalier. Inkl. afgifter.</p>	<p>Chemicals. Incl. taxes.</p>
<p>68 Foderstoffer. Foder af egen avl er medregnet.</p>	<p>Feedstuff.</p>
<p>69 Energi.</p>	<p>Energy.</p>
<p>70 Vand. Køb af vand samt afledningsafgift.</p>	<p>Water. Purchase of water and tax on sewage.</p>
<p>71 Vedligeholdelse, bygninger.</p>	<p>Maintenance, buildings.</p>
<p>72 Vedligeholdelse, grundforbedringer.</p>	<p>Maintenance, land improvements.</p>
<p>73 Vedligeholdelse, inventar.</p>	<p>Maintenance, equipment.</p>
<p>74 Maskinstation og andre tjenesteydelser. (75 + ... + 80).</p>	<p>Contract operations and other services. (75 + + 80).</p>
<p>75 Maskinstation.</p>	<p>Contract operations.</p>
<p>76 Tørring og lagerleje m.v. Inkluderer diverse omkostninger vedr. planteproduktion fx plastic til af-dækning.</p>	<p>Crop drying, storage rent, etc. Includes miscellaneous crops costs, plastic, etc.</p>
<p>77 Dyrlæge og medicin.</p>	<p>Veterinarian services and medicaments.</p>
<p>78 Inseminering og kontrolforening m.v. Inkluderer diverse omkostninger vedr. husdyrholdet.</p>	<p>Insemination, control association, etc.</p>
<p>79 Forsikringer.</p>	<p>Insurance.</p>
<p>80 Andel personbil, regnskabsføring m.v. Inkluderer fx telefon, kurser, faglitteratur.</p>	<p>Business share of private car, bookkeeping, etc. Includes sundries such as telephone, courses, books, etc.</p>
<p>81 Afskrivninger i alt. Beregnes på grundlag af genskaffelsværdien undtagen for grundforbedringer. (82 + 83 + 84).</p>	<p>Depreciation, total. Based on replacement value, diminishing balance, except for land improvements. (82 + 83 + 84).</p>
<p>82 Afskrivning, driftsbygninger. Afskrivningsgrundlaget er baseret på en særskilt opgørelse og ikke direkte på landbrugsaktivernes værdi, jf. (33).</p>	<p>Depreciation, buildings. Based on a separate value estimate, not on the direct value of assets.</p>
<p>83 Afskrivning, grundforbedringer. Der anvendes normalt en lineær afskrivningsprocent på 10%. Afskrivningsgrundlaget er baseret på en særskilt opgørelse og ikke direkte på landbrugsaktivernes værdi, jf. (33).</p>	<p>Depreciation, land improvements. Linear depreciation, 10%.</p>

<p>84 Afskrivning, inventar. I gennemsnit saldoafskrives med 15%. Afskrivningsgrundlaget er baseret på inventaraktivernes værdi, jf. (35).</p>	<p>Depreciation, equipment. On average 15% of value.</p>
<p>85 Lønnet arbejdskraft. Udbetalt løn og naturalydelser minus tilskud til elevpladser og til ansættelse af langtidsløse.</p>	<p>Paid labour. Wages paid less subsidies for apprentices and for employing long-term unemployed.</p>
<p>86 Grønne afgifter. Hovedsagelig ikke-refunderet CO₂-afgift.</p>	<p>Energy tax. Includes primary non-refundable tax on CO₂.</p>
<p>87 Ejendomsskatter. For såvel selvejet som forpagtet jord.</p>	<p>Land rates. On own freehold land as well as rented land.</p>
<p>88 Driftsresultat før renter. Bruttoudbytte (45) minus driftsomkostninger (63).</p>	<p>Operating profit. Gross output (45) – costs (63).</p>
<p>89 Finansieringsomkostninger. (90+91).</p>	<p>Costs of financing. (90+91).</p>
<p>90 Nettorenteudgifter. Inkluderer renteindtægter og –udgifter samt forpagtningsafgift, låneomkostninger, indeksring af indeksslån samt kursregulering på lån i udenlandsk valuta.</p>	<p>Net interest expenditure. Includes interest received and paid. Rent for tenancy, credit charges, indexing of indexloans and capital changes on loans in foreign currency.</p>
<p>91 Øvrige finansieringsomkostninger. Inkluderer leje af driftsbygninger og leasing af inventar.</p>	<p>Other costs of financing. Includes rent of buildings and leasing.</p>
<p>92 Generelle driftstilskud. Inkluderer afkoblet støtte jf. enkeltbetalingsordning og anden støtte primært til forbedringer, miljø, økologisk produktion og yngre jordbrugere.</p>	<p>General subsidies. Includes single payment scheme and other subsidies for primarily improvement schemes, organic production and young farmers.</p>
<p>93 Enkeltbetalingsordning. Støtte i form af afkoblede hektar-, mælke- og dyrepræmier.</p>	<p>Single payment scheme. Decoupled subsidies.</p>
<p>94 Driftsresultat. Driftsresultat før renter (88) minus finansieringsomkostninger (89) plus Generelle driftstilskud (92). Kvartilgrupper er angivet som gennemsnitsværdien for de bedrifter, der indgår i kvartilen.</p>	<p>Net profit. Operating profit (88) minus net interest expenditure (89) plus General subsidies (92). Quartile group figures are average of quartile groups.</p>
<p>95 Forrentningsprocent af aktiver i selveje. Driftsresultat før renter (88) + Generelle driftstilskud (92) – Brugerfamiliens vederlag (151) – forpagtningsafgift (154) – øvrige finansieringsomkostninger (91) <hr/> Kapitalindsats (152)</p>	<p>Rate of return. Operating profit before interest (88) + General subsidies (92) – Family remuneration (151) – tenancy payment (154) - other costs of financing (91) <hr/> Capital input (152)</p>
<p>96 Lønningsevne, kr. pr. time. Driftsresultat før renter (88) + Generelle driftstilskud (92) + omkostninger til lønnet arbejdskraft (85) – rentebelastning (153) – forpagtningsafgift (154) - øvrige finansieringsomkostninger (91) <hr/> Antal arbejdstimer (27)</p>	<p>Labour income, DKK per hour. Operating profit before interest (88) + General subsidies (92) + cost of paid labour (85) – calculated interest (153) – tenancy payment (154) - other costs of financing (91) <hr/> Labour input (27)</p>

INVESTERING OG FINANSIERING

- 97 Investeringer.** Samlede investeringer i landbruget, private aktiver, finansielle aktiver og pensionsopsparing.

INVESTMENTS AND FINANCING

- Investments.** Total investments in agricultural and private assets.

<p>98 Heraf investeringer i bedriftens landbrugsaktiver. Investeringer i landbruget. (99 + 100 ++ 106).</p>	<p>Investments in agricultural assets. Investments in agriculture. (99 + 100 +....+ 106).</p>
<p>99 Nettokøb af jord og bygninger m.v. Køb minus salg af fast ejendom vedr. landbrug samt værdiændringer vedrørende til- eller bortforpagtning.</p>	<p>Net acquisition of land and buildings. Purchase of real estate net of sales. Changes in tenancy.</p>
<p>100 Mælkekvote</p>	<p>Milk quota</p>
<p>101 Rettigheder. Betalingsrettigheder, kartoffelrettigheder, sukkervote m.v.</p>	<p>Rights. Rights due to entitlements for payment under the single payment scheme. Quotas for starch potatoes and sugar beets etc.</p>
<p>102 Kvægstalde</p>	<p>Cow sheds</p>
<p>103 Svinestalde</p>	<p>Piggeries</p>
<p>104 Fjerkræstalde, lagerbygninger m.v. Herunder bygninger til andre husdyr som fx mink.</p>	<p>Poultry sheds, storehouses, etc. Including buildings for other animals such as mink.</p>
<p>105 Husdyr og lagerbeholdninger</p>	<p>Livestock and stocks in store</p>
<p>106 Inventar. Køb minus salg af inventar.</p>	<p>Equipment. Investments minus sales of equipment.</p>
<p>Finansiering. Både egen- og fremmedfinansiering (107) + (108). Finansiering i alt = investeringer i alt (97).</p>	
<p>107 Egenfinansiering.</p>	<p>Internal financing.</p>
<p>108 Fremmedfinansiering.</p>	<p>External financing.</p>
<p>109 Realkredit. Nettooptagelse af realkreditlån.</p>	<p>Credit institute loans. Net credit institute loans.</p>
<p>110 Bank. Nettooptagelse af Banklån.</p>	<p>Bank loans. Net bank loans.</p>
<p>111 Anden gæld. Ændring i anden gæld, fx vare- og moms-gæld.</p>	<p>Other liabilities. Changes in other debts such as goods and VAT liable.</p>
<p>112 Akkord på gæld. Gældseftergivelse fra kreditorer.</p>	<p>Debt remission by agreement. Voluntary cancelling of debts by creditors.</p>
<p>113 Låneomkostninger. Omkostninger i forbindelse med gæld udover renter og kurstab. Låneomkostninger i forbindelse med ejendomshandel og større investeringer medregnes i praksis ofte i investeringen.</p>	<p>Credit charges. Costs of borrowing money excluding interest and loss.</p>
<p>114 Forpagtning. Forskydning i værdi af tilforpagtning.</p>	<p>Tenancy. Change in value of rented land and buildings.</p>
<p>BALANCE, ULTIMO</p>	
<p>115 Aktiver. Værdi af samlede aktiver ved slutningen af regnskabsåret inkl. private og finansielle aktiver, fx bolig, bil, bankindestående, værdipapirer mv. (116 +....+ 119).</p>	<p>Assets, own, end of year. Value of the holding as well as financial and private assets such as dwelling, car, bank deposits, securities etc.. (116 +....+ 119).</p>

116	Landbrugsaktiver. Værdien af jord, driftsbygninger, mælkekvote, husdyr, inventar og beholdninger, men ikke finansielle aktiver.	Agricultural assets. Value of the holding including land, buildings, equipment and stock, but not financial assets.
117	Brugerbolig, personbil m.v. Herunder også andre private aktiver som fx lystbåd eller campingvogn.	Dwelling, private car etc. Also including other private assets such as yachts and caravans.
118	Andre erhverv. Herunder bl.a. vindmølle, sommerhus og anparter.	Other enterprises. Including value of summer cottage and windmill etc.
119	Finansielle aktiver. Værdipapirer, varetilgodehavende og bankindlån.	Financial assets. Securities, goods receivable and deposits in banks.
120	Passiver	Liabilities
121	Gæld. Kontantværdi af gæld ved slutningen af regnskabsåret. Gælden anført i variablerne (123-125) er optaget i realkreditinstitutter, og det er stort set kun denne gæld, som kursreguleres til kontantværdi.	Debt, ultimo. Value of debts at the end of the fiscal year. Debts in variables (123-125) are from credit institutes, and those are basically the only ones with a cash value different from nominal debts.
122	Statslån. Primært ældre lavforrentede lån.	Government loans. Primarily old loans with a low interest rate.
123	Rentetilpasningslån. Realkreditlån med variabel rente, som løbende refinansieres.	Adjustment loans. Credit institution loans with a variable interest rate.
124	Eurolån. Realkreditlån med variabel eller fast rente, hvor alle betalinger foretages i euro.	Euro loans. Credit institution loans with a variable or fixed interest rate with all payments in EURO.
125	Realkreditlån i øvrigt. Almindelige realkreditlån. Omfatter desuden lån til yngre jordbrugere, gælds-saneringslån i DLR og indekslån.	Other credit institute loans. Ordinary credit institution loans, loans for young farmers, government guaranteed reorganization loans and index loans.
126	Banklån. Lån i bank, herunder lån i udenlandsk valuta og kassekredit.	Other bank loans. Including bank loans in foreign currency and overdraft facilities.
127	Varegæld m.v. Herunder bl.a. privat pantebrevsgæld, kapitaliseret aftægt og personlige lån.	Goods liabilities and other debts. Including private mortgage deeds, personal loans and support for former owner of farm.
128	Forpagningsværdi. Værdi af tilforpagtet jord, bygninger og mælkekvote m.v.	Tenancy. Value of rented land, buildings and milk quota.
129	Egenkapital, ultimo. Aktiver i selveje minus gæld ved regnskabsårets slutning. (112) - (119).	Net capital, end of year. Own assets minus debts at the end of the fiscal year. (112) - (119).
130	Gældsprocent. Gæld minus forpagtningsværdi (121-128) som procent af aktiver minus forpagtningsværdi (115-128). Kvartilgrupper er angivet som gennemsnitsværdien for de bedrifter, der indgår i kvartilen.	Ratio of debt. Debts (121-128) as a percentage of own assets (115-128).

INDKOMST OG FORBRUG

131	Driftsresultat før renter, løn, pension m.v.	Operating profit, wage income, pension etc.
132	Overskud, brugerbolig. En beregnet lejeværdi for boligen, som skønnes at svare til det beløb, boligen kunne have været udlejet til minus vedligeholdelse, forsikringer og ejendomsskat.	Profit, dwelling. Rental value of dwelling less maintenance, insurance and land tax on the dwelling.
133	Driftsresultat før renter, andre erhverv	Operating profit, other enterprises

INCOME AND CONSUMPTION

134	Lønindtægt, bruger	Wage income, farmer
135	Lønindtægt, andre familiemedlemmer	Wage income, other family members
136	Pension og dagpenge m.v. For bruger og andre familiemedlemmer.	Pension and allowance. For both holder and other family members.
137	Finansieringsomkostninger. (138+139).	Cost of financing. (138+139).
138	Nettorenteudgifter. Inkluderer renteindtægter og -udgifter samt forpagtningsudgift, låneomkostninger, indeksring af indekslån samt kursregulering på lån i udenlandsk valuta.	Net interest expenditure. Includes interest received and paid. Rent for tenancy, credit charges, indexing of indexloans and capital changes on loans in foreign currency.
139	Øvrige finansieringsomkostninger. Inkluderer leje af driftsbygninger og leasing af inventar.	Other costs of financing. Includes rent of buildings and leasing.
140	Løbende indkomst. (131 – 137 + 92). Kvartilgrupper er angivet som gennemsnitsværdien for de bedrifter, der indgår i kvartilen.	Current income. (131 – 137 + 92). Average figures for holdings in each quartile group.
141	Personlige skatter. Betalte skatter inkl. arbejdsmarkedsbidrag.	Personal tax. Paid income tax.
142	Privatforbrug. Inkl. overskud brugerbolig, jf. (132), private forsikringer samt privat andel af bilomkostninger.	Private consumption. Including rental value of dwelling cf. (132), private insurances and private share of car costs.
143	Løbende opsparing. (140 - 141 - 142). Kvartilgrupper er angivet som gennemsnitsværdien for de bedrifter, der indgår i kvartilen.	Current savings. (140 - 141 - 142). Average figures are for holdings in each quartile group.
UDVIKLING I EGENKAPITAL		CAPITAL DEVELOPMENT
144	Egenkapital, primo. Aktiver i selveje minus gæld.	Net capital, start of the fiscal year. Own assets minus debts at the beginning of the accounting year.
145	Egenkapitalforskydninger i alt. Samlede ændringer i egenkapitalen i løbet af året. (143 + 146 - 147 + 148 + 149).	Net capital changes, total. Total changes in net capital during the accounting year. (143 + 146 -147 + 148 + 149).
146	Arv, gaver, pensionsopsparing m.v. Omfatter endvidere engangsposter som akkord på gæld og erstatninger. Udgiften til pensionsopsparing er medtaget her som et kapitaltab.	Legacies, gifts, pension funds, etc. Changes in net capital due to received legacy and gifts or payments for retirement.
147	Låneomkostninger m.v. Omfatter også tab på debitorer.	Credit charges etc. Includes losses on outstanding debts.
148	Kapitalændringer på aktiver. Ændringer i aktiveres værdi, som primært skyldes prisudviklingen.	Capital changes, assets. Changes in value of assets due to price changes.
149	Kapitalændringer på gæld. Kursændringer i forbindelse med afdrag, optagelse eller indfrielse af lån som kursreguleres. Endvidere kursændringer mellem primo- og ultimogælden.	Capital changes, debts. Changes in value of debts due to changes in market value. For tenancy due to changes in the land value.

<p>151 Brugerfamiliens vederlag. Defineres som antal timer gange en fastsat timeløn. Timelønnen er 153 kr. for 2006, hvilket er den overenskomstmæssige løn for ansatte i landbruget.</p>	<p>Family remuneration. Calculated as hourly wages times the number of hours worked by the family. For 2006, the agreed wage was DKK 153 per hour.</p>
<p>152 Kapitalindsats. Værdien af landbrugsaktiverne i selveje, primo.</p>	<p>Capital input. The value of occupier owned agricultural assets at the start of the fiscal year.</p>
<p>153 Rentebelastning. Beregnet som 4 pct. af landbrugsaktivernes værdi (152).</p>	<p>Calculated interest. Estimated as 4 per cent of the capital input at the beginning of the fiscal year (152).</p>
<p>154 Forpagtningsafgift.</p>	<p>Tenancy payment.</p>

The economics of agricultural holdings 2006

In 2006 full-time holdings increased net profit¹ by DKK 156,000 to 340,000 per holding (table 5.2). Decoupled agricultural support through the single payment scheme contributed with DKK 351,000 per holding. Net profit increased for all major types of farming. Out of net profit DKK 68,000 was due to higher prices on stocks and live-stock at the end of the year. Net profit increased by DKK 102,000 to DKK 1,054,000 per full time holding with pelts. This is still much better than any other type of farming. For holdings with pigs net profit for example rose to DKK 352,000 and for holdings with cattle to DKK 350,000. Finally net profit for full-time holdings specialized in plant production rose to DKK 154,000. In 2006 prices for pork increased by 5%, beef by 8% and pelts by 24%. On the other hand there were small price decreases on milk and plant products.

The structural development caused a decline by 1,300 to 15,313 full-time holdings while the number of part-time holdings showed an increase by 350 to 22,677 holdings. For part-time holdings there were small increases in net profit amounting to DKK -39,000.

Investments rose significant, resulting in a total amount of DKK 1,668,000 in agricultural assets (table 5.3). About half of the investment was in land and buildings. The total investments were externally financed by $\frac{3}{4}$ which meant a net adoption of new bank and credit institute loans amounting to a total of DKK 1,446,000 per full-time holding.

All holdings

The population of agricultural holdings that meets the conditions of this statistics (at least 10 hectares or significant animal husbandry) fell from 38,904 holdings in 2005 to 37,990 in 2006. The use of agricultural land was increased by 5 hectares to 69.4 hectares and the number of animal units was increased by 1 to 58 per holding on average. Labor input was increased by 24 hours to 2.381 hours per holding but during the last five years there is a clear tendency that the farmer and his family contribute by a smaller part of total labor input while the holdings are getting bigger.

¹ Net profit (94) is defined as operating profit (88) minus cost of financing (89) plus general subsidies (92), and is as such defined as profit before remuneration of holder and holder's family. The brackets () relates to table translations pp. 51-59.

The value of agricultural assets amounted to DKK 8.3 million per holding at the beginning of 2006. Of this figure agricultural land and buildings amounted to DKK 6.9 million (table 1.1).

Gross output contributed to DKK 1,504,000 per holding (table 1.2). Compared to previous years the value of internal transfer of grain and roughage has been estimated and included in gross output. Also changes in stocks due to price changes are now included in gross output. This means that a larger share of gross output is plant products. Because the decoupled support is not closely connected to production, it is not added to gross output. Still some subsidies coupled to production remain in gross output – support for protein crops, energy crops and starch potatoes, and for husbandry support for male cattle and sheep's. For the accounting year 2006 these subsidies sum up the total product subsidies in variable 59 and 60, while the previous years also contain hectare premiums etc.

Costs amounted to DKK 1,301,000 per holding and were also affected by the changed definition of gross output (table 1.2). For other costs than feedstuff changes in cost were in general small. One of the most increasing costs was hired labor with an increase DKK 11,000 to DKK 102,000 per holding.

Cost of financing related to agriculture increased to DKK 285,000 especially due to higher interest rates. After adding general subsidies DKK 195,000 (of which single payment amounted to DKK 184,000) net profit amounted to DKK 114,000 which was the double of 2005. In this context attention should be drawn to the fact that the average net profit of the 1st quartile group showed a negative figure of DKK –269,000 while the average for the 4th quartile group amounted to DKK 697,000 (table 1.2).

Full-time holdings

The number of full-time holdings fell by 1,250 to 15,313 holdings in 2006 (table 5.1). From this number 1,378 holdings – or 9 % - are in FOI's sample. Thus the fast structural development has continued for full-time holdings. There are still fewer holdings with cattle, pigs and poultry production where the number of holdings dropped by 10% from 2005 to 2006 while the number of holdings with plant production have been more or less constant partly because of holdings that have stopped animal production (table 6-9).

The decline in number of holdings is compensated by increased land use from 114 to 120 hectare per full-time holding and also a significant increase in average herd

size. For holdings with dairy cattle the number of cows increased to 98 with an average standard milk yield of 8,751 kilogram (figure 5). For holdings with pigs the average number of sows have increased from 347 in 2002 to 516 in 2006 while the number of pigs delivered for slaughter from holdings with pig production based on bought piglets increased from 4,281 in 2002 to 6,448 in 2006 (figure 6).

Gross output amounted to DKK 3.4 million for all full-time holdings (table 5.2). For grain, potatoes and sugar beets yields per hectare were lower than 2005 while prices on plant products were 2 per cent lower in total, according to Agricultural Price Statistics 2006. Gross output from milk rose by DKK 60,000 to 671,000 due to more cows with a higher yield as mentioned earlier. The average milk price fell from DKK 2.22 to DKK 2.14 per kg. Prices for pork meat increased by 5% compared to 2005 and explain together with a higher quantity the increase in gross output from pigs by DKK 157,000 to DKK 1,215,000. For pelts prices rose by 24 per cent while gross output raised DKK 54,000 to DKK 244,000 as a consequence. Products subsidies for husbandry amounted to DKK 14,000 and are now comprised almost only of subsidies for male cattle for slaughter.

Total costs amounted to DKK 2.8 million per holding. The main cost item is fodder amounting to DKK 1.1 million after inclusion of internal use of grain and roughage. In addition to this depreciation on buildings rose by DKK 35,000 to DKK 185,000 due to the high level of investments during the previous years and wages for hired labour by DKK 37,000 to DKK 248,000 due to 205 more hours hired per holding.

Thus operating profit from agriculture rose DKK 221,000 to DKK 559,000 (table 5.2). Cost of financing amounted to DKK 589,000 according to higher debts and increasing interest rates while general subsidies rose to DKK 370,000. As a result net profit rose by DKK 156,000 to DKK 340,000 per full-time holding.

This account statistics uses the new accounting practice in Danish agriculture where price changes during the accounting year on livestock and home produced stocks are included in net profit. If prices are higher at the end of the accounting year, there will be a positive effect on the net profit and vice versa. In figure 7 and 8 are net profit presented for holdings with cattle and pigs with and without this price effect. In 2006 net profit is DKK 77,000 better because price changes on livestock and home produced stocks are included in net profit while net profit for holdings with pigs is DKK 68,000 better.

Net profit varied considerably amongst the different types of holdings. Net profit has to cover the labour and capital input by the farmer. By way of comparison the farmer and his family used 2,200 hours on full-time holdings with crops while the figures were 2,650 hours for holdings with pigs, poultry etc., 2,900 hours for holdings with cattle and 2,050 hours for holdings with pelts, according to the detailed tables on www.kvl.foi.dk. The by far best net profit was achieved by holdings with pelts with DKK 1.054,000. Pelt farms have achieved the best net profit in all of the last 5 years. The result for holdings with pelts is achieved by a somewhat lower capital input as the average land use is 23 hectares and buildings are relatively cheap in construction compared to buildings for dairy cows or pigs. On the other hand the smaller holdings with pelts do not have the same positive capital changes on land and buildings. Holdings with pigs, poultry etc. had a considerable increase in net profit by DKK 257,000 to DKK 327,000 (table 8). Net profit rose by DKK 128,000 to DKK 350,000 for holdings with cattle (table 7). Finally net profit improved DKK 98,000 to DKK 154,000 for full-time holdings with plant production.

Labour income developed in the same direction as net profit. In the calculation of labour income labour costs are added to net profit and deducted a calculated 4 per cent interest of the capital input at the beginning of the accounting year and tenancy payments. With the strong price increases on assets (especially land) in 2006 the calculated interest is fairly high for capital-intensive types of farming. For 2006 pelt farms had a labour income of DKK 290 per hour, for both hired and own labour while labour income for holdings with (capital intensive) plant production was DKK 1 per hour (figure 10, table 6, 7, 8, 10).

Investments rose by DKK 862,000 to 2,466,000 per full-time holding of which 1,668,000 were in agricultural assets (table 5.3 and figure 11). There were a net acquisition of land and buildings amounting to DKK 799,000 which includes a DKK 250,000 increase in tenancy. Investments were highest on holdings with pigs or cattle. There is a clear tendency towards much higher investments on the largest holdings as shown in figure 12, while holdings with only 1 – 2 labour units invest much less. This supports an assumption of a continued strong structural development.

Mortgage loans with variable interest rate were the most popular source of financing in 2006 even though there were also adopted significant new bank loans varying from DKK 352,000 for holdings with pelts to DKK 539,000 for holdings with plant production (figure 13). Of the total debts DKK mill. 12.6 (table 5.3) approximately 60 per cent are with variable interest rate.

Specialised pig production

Table 8 and 11 show average figures from pig holdings, but holdings with complementary substantial livestock production of for instance cattle, poultry or fur bearing animals are also included in these tables. Tables 9.1 and 9.2 show figures for holdings specialised in pig production, where holdings with other livestock production have been eliminated. This reduces the sample from 533 (table 8) to 446 holdings (tables 9.1 and 9.2). At the website www.foi.life.ku.dk more tables about specialised pig production can be found. Table 9.2 shows results for 3 types of holdings with pigs: Sows with piglets, sows with integrated production of pigs and finally pigs for slaughter based on purchased piglets. Structural development has been especially strong for integrated holdings with sows raising their own pigs for slaughter (figure 14). This is undoubtedly caused by the environmental legislation with limits on livestock units per hectare together with more specialized holdings.

Gross output for pigs rose because of larger production and higher prices by approximately DKK 1 million to DKK 5.2 million per holding. The number of livestock units rose by 20 to 221 per holding (table 9.1). Costs rose by DKK 653,000 to DKK 4.35 million and financing cost to DKK 788,000. General subsidies amounted to DKK 322,000 of which single payment amounted to DKK 317,000.

The net profit DKK 352,000 in 2006 for all pig holdings was significantly better than in 2004 with DKK 62,000, (table 9.1 and figure 15). The financial result was relatively best on holdings specialized in piglets with DKK 534,000 while integrated holdings with both sows and pigs for slaughter had a net profit DKK 207,000. Holdings with pigs for slaughter based on bought piglets had a net profit DKK 207,000 (table 9.2). Investments were in total DKK 2.9 million of which DKK 2.1 million was in more land, buildings and equipment. For all pig holdings internal financing were DKK 800,000 leaving a need for external financing amounting to DKK 2.1 million in 2006.

Part-time holdings

The number of part-time holdings rose by 350 to 22,677 in 2006 and arable land rose 1 hectare to 29 hectares per holding on average (table 13.1 and figure 16). Part-time holdings are concentrated on crop production as there are only 7 livestock units on average per holding. Of arable land cereals occupied 18 hectares, 2.4 hectares for other cash crops, 2 hectare for set aside and the remaining 6,1 hectare mainly for grass.

Labour input was on average 850 hours, of which hired labour amounted to only 22 hours.

Gross output amounted to DKK 251,000 per part-time holding in 2006. Of gross output cereals and other plant products amounted to DKK 125,000, animal production DKK 87,000 while work for others (mostly contract operations) and rent for buildings was another significant post and amounted to DKK 33,000 (table 13.2 and figure 17).

After costs amounting to DKK 289,000 operating profit was DKK -37,000. Financing cost concerning agriculture was calculated to DKK 79,000 and general subsidies were DKK 78,000 (single payment DKK 72,000). Hereafter net profit from agriculture was DKK -39,000 which was DKK 2,000 better than in the previous year (table 13.2).

Family income

For the reduced sample² containing only the holdings showing records of the holder's and his family's private accounts results are shown for full-time holdings in table 5.4 and part-time holdings in table 13.4.

Net profit from agriculture was supplemented by income from outside the holding as well as pension, allowances and a calculated profit from the dwelling. Operating profit, wage income, pension etc. were DKK 806,000 for full-time holdings while general subsidies were DKK 355,000 and financing costs were DKK 580,000. Thereby current income for the family on full-time holdings rose on average by DKK 141,000 to 582,000 (table 5.4). On the other hand operating profit, wage income, pension etc. were DKK 452,000 for part-time holdings while general subsidies were DKK 77,000 and financing costs were DKK 99,000. Thereby current income for the family on part-time holdings increased on average by DKK 49,000 to 430,000 (table 13.4). Current income varied strongly between the holdings. The best quartile group for full-time holdings had a current income amounting to DKK 1,406,000 on average while the worst performing quartile group had a negative current income of DKK -105,000 on average (table 5.4).

² The sample consists of accounts from 1,378 full-time holdings representing a total population of 15,313. Of these 1,242 hold information about the holder's private accounts. Similarly the sample consists of accounts from 478 part-time holdings representing a total population of 22,667. Of these 468 hold information about the holder's private accounts.

Current income for full-time holdings was reduced by DKK 124,000 for personal taxes and DKK 315,000 for private consumption. This resulted in current savings amounting to DKK 144,000 (table 5.4). Current income for part-time holdings was reduced by DKK 141,000 for personal taxes and DKK 293,000 for private consumption. This resulted in current savings amounting to a negative DKK 4,000 (table 13.4).

Net capital rose significantly during the year due to the higher value of land and buildings. There were positive capital changes of DKK 4.5 million and DKK 1.3 for full-time and part-time holdings respectively. This was the main contribution to the net capital changes in 2006 (tables 5.4 and 13.4). Net capital rose to DKK 10.8 million for full-time holdings and DKK 4 million for part time holdings at the end of the year (figure 20). The ratio of debts was 54 and 35 per cent respectively (tables 5.3 and 13.3).