

Fødevarøkonomisk Institut

Serie D nr. 22

Gartneri- regnskabsstatistik 2001

Horticultural
Account Statistics
2001

København 2002

**Signatur-
forklaring**

- Nul eller mindre end $\frac{1}{2}$ af den anvendte enhed
- Tal kan efter sagens natur ikke forekomme
- .. Oplysning for usikker, giver ingen mening eller udeladt af diskretionshensyn
- ... Oplysning foreligger ikke
- Vandret eller lodret streg markerer databrud i en tidsserie. Oplysningerne fra før og efter databrudet er ikke fuldt sammenlignelige
Som følge af afrunding kan summen af tallene i tabellerne afvige fra totalen

Symbols

- Nil or less than half the final digit shown
- Not applicable
- .. Available information not conclusive or not disclosable
- ... Data not available
- Horizontal or vertical line indicates break in series, which means that data before and after break in series are not fully comparable
Due to rounding, the figures given for individual items do not necessarily add up the corresponding totals shown.

Indholdsfortegnelse:

Forord	4
Gartnerierhvervet 2001	5
Potteplantegartnerier	7
Væksthusgrønsager	10
Grønsager på friland.....	12
Frukt og bær	14
Planteskoler.....	15
Tabel 1.1 Driftsresultat: Alle gartnerier	18
Tabel 1.2 Investering og kapital samt opl. for virksomheder med privatøkonomi. 19	
Tabel 2.1 Driftsresultat: Potteplantegartnerier	20
Tabel 2.2 Investering og kapital samt opl. for virksomheder med privatøkonomi. 21	
Tabel 2.3 Driftsresultat: Potteplantegartnerier med mindre end 5000 m2	22
Tabel 2.4 Driftsresultat: Potteplantegartnerier med 5000-9999 m2	23
Tabel 2.5 Driftsresultat: Potteplantegartnerier med 10000 m2 og over	24
Tabel 2.6 Specifikation af energiforbrug: Potteplantegartnerier	25
Tabel 3.1 Driftsresultat: Gartnerier med væksthusgrønsager	26
Tabel 3.2 Investering og kapital samt opl. for virksomheder med privatøkonomi. 27	
Tabel 3.3 Specifikation af energiforbrug: Gartnerier med væksthusgrønsager.....	28
Tabel 4.1 Driftsresultat: Gartnerier med frilandsgrønsager.....	30
Tabel 4.2 Investering og kapital samt opl. for virksomheder med privatøkonomi. 31	
Tabel 5.1 Driftsresultat: Gartnerier med frugt og bær.....	32
Tabel 5.2 Investering og kapital samt opl. for virksomheder med privatøkonomi. 33	
Tabel 6.1 Driftsresultat: Planteskoler.....	34
Tabel 6.2 Investering og kapital samt opl. for virksomheder med privatøkonomi. 35	
Materialeudvælgelse og stikprøve	36
Ordforklaring/table translations.....	40
English abstract: Danish horticulture 2001.....	46
Revisorkontorer, der har bidraget med mindst tre regnskaber.....	52

Forord

Den foreliggende regnskabsstatistik er udarbejdet på grundlag af 310 regnskaber, der er repræsentativt udvalgt blandt landets gartneri-, frugtavl- og planteskolevirksomheder. De udvalgte regnskaber følger kalenderåret 2001, idet der dog er medtaget enkelte regnskaber – fortrinsvis for gartnerier i selskabsform – med regnskabsafslutning i 2. halvdel af 2001. Udover at danne grundlag for statistikken, opfylder regnskabsmaterialet de danske forpligtelser over for EU's informationsnet for landøkonomisk bogføring.

Grundmaterialet til statistikken er bearbejdet efter stort set uændrede retningslinier. Dog indgår der fra og med 2001 regnskaber, hvor privatøkonomiske oplysninger ikke foreligger. Det betyder, at statistikens oplysninger for de pågældende poster er baseret på de regnskaber, hvori oplysningerne findes.

Den foreliggende regnskabsstatistik indeholder summariske tabeller for alle virksomheder og for driftsformerne potteplanter, væksthushgrønsager, frilandsgrønsager, frugt og bær samt planteskole. Endvidere findes tabeller over potteplantegartnerier opdelt efter areal og tabeller, der viser energiforbruget i væksthushgartnerier. På Internettet www.foi.dk er der adgang til mere detaljerede regnskabsdata og en publikation om udvælgelse og metode. For at finde dataene på hjemmesiden skal der klikkes på *Data og statistik* og derefter *Gartneri*.

Med publiceringen rettes en tak til de gartnere, der har stillet regnskab til rådighed og til de revisionskontorer, der har forestået indberetningen. På side 52 er vist en liste over de kontorer, der har bidraget med mindst 3 regnskaber.

Bearbejdningen er foretaget af instituttets statistiske afdeling, hvor Henning Porskrog har udvalgt regnskabsmaterialet, mens regnskabsbehandlingen er udført af Henrik Bolding Pedersen, Solange Sotelo og Steffen Møllenberg. Sidstnævnte har redigeret publikationen sammen med statistikchef Vøgg Løwe Nielsen.

Fødevarøkonomisk Institut, november 2002.

Ole P. Kristensen

Gartnerierhvervet 2001

Lavere driftsresultat

For gartnerierhvervet som helhed faldt bruttoudbyttet pr. virksomhed med knap 3 pct. til 2,7 mill. kr. i 2001 jf. tabel 1.1. Samtidig faldt omkostningerne med godt 2 pct., hvorefter driftsresultatet var på 265.000 kr., hvilket er 13.000 kr. lavere end i 2000. Driftsresultatet skal aflønne brugerfamiliens arbejdsindsats samt forrente egenkapitalen.

Ikke alle regnskaber indeholder privatøkonomi

Statistikken for 2001 er baseret på 310 regnskaber, repræsentativt udvalgt blandt 1.800 gartnerivirksomheder. Fra og med 2001 er det ikke alle regnskaber, der indeholder brugerfamiliens privatøkonomi, hvorfor dele af statistikken kun er baseret på de regnskaber, der indeholder de pågældende poster. For 2001 indeholder 294 af de 310 regnskaber privatøkonomi, men de 16, som ikke gør det, er især gartnerier organiseret som interessentskaber eller aktieselskaber, som i gennemsnit er større end de øvrige gartnerier.

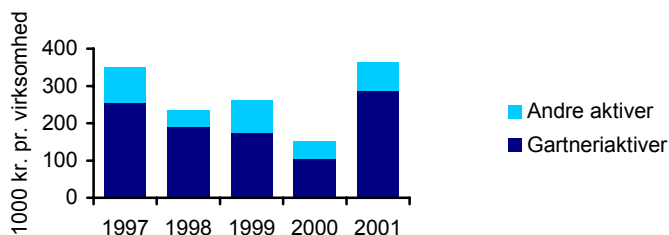
Færre væksthushgartnerier

Det lavere gennemsnitlige bruttoudbytte hænger bl.a sammen med produktsammensætning og mængder. Priserne på gartneriprodukter steg i gennemsnit med 3 pct. jf. *Jordbrugets prisforhold 2001*, FØI 2002. Faldet i bruttoudbytte hænger endvidere sammen med en relativ stigning i antallet af frilandsgartnerier i forhold til væksthushgartnerier, som har et højere bruttoudbytte pr. virksomhed. Forskydningen fra væksthushush til friland kan dog i et vist omfang være et udslag af den statistiske usikkerhed som altid findes ved stikprøveudvælgelse.

Lavere investeringer

Investeringerne i gartneriaktiver faldt med 30 pct. i 2001, jf. tabel 1.2, hvorefter de ikke modsvarede afskrivningerne, og der skete således en vis nedslidning af produktionsapparatet i de bestående virksomheder. Til gengæld var egenfinansieringen større end investeringerne, og det var derfor muligt at betale af på gælden.

Figur 1. Kapitalændringer på gartneriaktiver og øvrige aktiver



Kilde: www.foi.dk

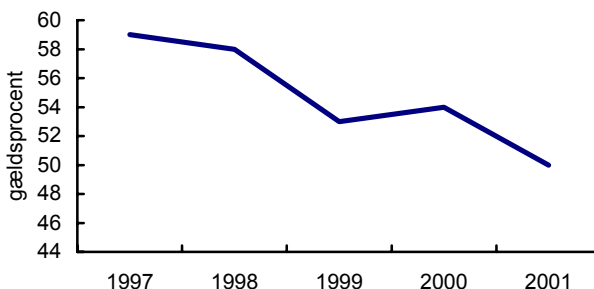
Stigende ejendomsvurderinger

Egenkapitalen steg i 2001, først og fremmest pga. stigninger i ejendomsvurderingerne. Kapitalændringer på aktiverne, dvs. værdiændring som følge af prisudvikling, fremgår af figur 1. Da gælden ikke på samme måde er blevet reguleret, svarer kapitalændringer på aktiverne på godt 1,3 mill. kr. sammen med en løbende opsparing på knap 400.000 kr. stort set til stigningen i egenkapitalen i femårsperioden.

Faldende gældsprocent

Gældsprocenten, dvs. gælden i pct. af værdien af aktiver i selveje, faldt herefter til 50 ved udgangen af 2001 mod 54 et år tidligere og 59 i 1997, se figur 2.

Figur 2. Gældsprocent, alle gartnerier



Kilde: Tabel 1.2

Lavere driftsresultat

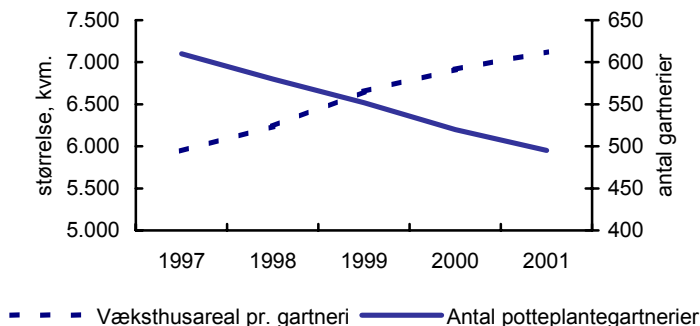
Potteplante-gartnerier

Driftsresultatet før renter i potteplante-gartnerierne faldt med 8 pct. til 688.000 kr. pr. virksomhed i 2001, som resultat af at driftsomkostningerne steg mere end bruttoudbyttet, jf. tabel 2.1.

Færre, men større potteplante-gartnerier

Som i de foregående år faldt antallet af potteplante-gartnerier, samtidig med at arealet pr. gartneri steg med ca. 200 m² til 7.123 m². Udviklingen i femårsperioden fremgår af figur 3.

Figur 3. Strukturudvikling i potteplante-gartnerierne



Kilde: Tabel 2.1

Uændret bruttoudbytte pr. m²

Bruttoudbyttet steg med 3 pct. til 5,3 mill. kr., hvilket modsvarede arealstigningen, således at bruttoudbyttet pr. m² med potteplanter var uændret på 685 kr. Da priserne på potteplanter steg med 2 pct. (jf. *Jordbrugets prisforhold 2001*), må de solgte mængder således være faldet lidt, eller der er sket en forskydning mellem produkttyperne.

Højere driftsomkostninger

Driftsomkostningerne steg med 5 pct. til 4,6 mill. kr. og netto-renteuudgifterne med 3 pct. til 289.000 kr., hvorfor driftsresultatet faldt med 71.000 kr. til 399.000 kr. Som i de foregående år var der stor spredning i resultaterne, om end der var mindre forskel mellem ydergrupperne end i 2000. I den fjerdedel af gartnerierne

med lavest driftsresultat var driftsresultatet -225.000 kr. i gennemsnit, mens den bedste fjerdedel opnåede et driftsresultat på godt 1,3 mill. kr.

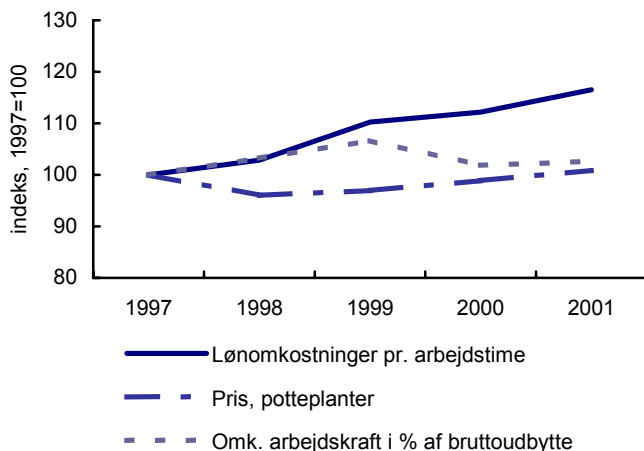
Stigende timeløn

Blandt omkostningerne steg især posterne lønnet arbejdskraft og energi. Lønudgifterne steg pga. en stigning i timelønnen fra 121 til 127 kr., og fordi der gennemsnitligt var knap 200 flere lønede timer end i 2000. Energiomkostningerne steg bl.a. pga. stigningen i væksthuseareal, og fordi elpriserne steg. Energiforbruget til opvarmning var næsten uændret 1,8 GigaJoule pr. m² væksthuseareal, jf. tabel 2.6.

Lønningsevnen lidt op

Selvom driftsresultatet faldt, var lønningsevnen næsten uændret, idet den steg med 1 kr. til 136 kr. pr. time. De to resultater hænger sammen med, at brugerfamiliens arbejdsindsats faldt med 200 timer, hvorfor der her var færre timer at aflønne. Det samlede arbejdsforbrug, lønnet og ulønnet, var næsten uændret i forhold til 2000, og da gartneriernes areal steg, var der endvidere et fald i arbejdsforbruget pr. m² væksthuseareal.

Figur 4. Udvikling i lønomkostninger pr. arbejdstime, pris på potteplanter samt arbejdsomkostningernes andel af bruttoudbyttet



Kilde: Tabel 2.1, www.foi.dk samt *Jordbrugets prisforhold 2001*

Stigende effektivitet hos arbejdskraften

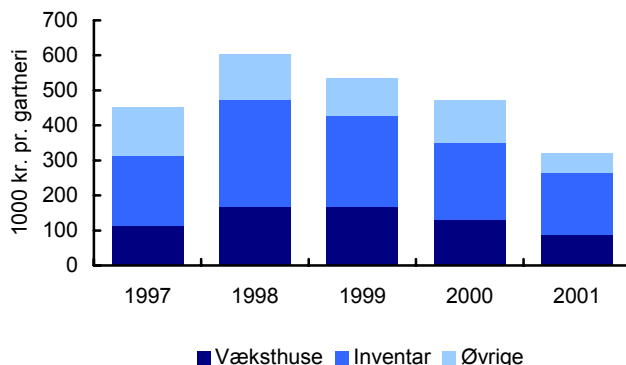
Figur 4 viser udviklingen i prisen på hhv. arbejdskraft og pottedplanter samt udviklingen i arbejdsomkostningernes andel af bruttoudbyttet. Som det fremgår, er prisen på arbejdskraft steget langt mere end prisen på pottedplanter.

Hvis arbejdskraftens effektivitet var uændret, ville arbejdsomkostningernes andel af bruttoudbyttet stige. Som det fremgår, er dette ikke sket for perioden som helhed, hvorfor der må have fundet effektiviseringer sted. Arbejdsomkostningerne udgjorde godt 34 pct. af bruttoudbyttet både i 1997 og i 2000-2001. Arbejdsomkostningerne omfatter såvel omkostninger til lejet arbejdskraft som en beregnet aflønning af brugerfamilien.

Faldende investeringer

Investeringerne faldt kraftigt i 2001, både i væksthuse, inventar samt øvrige gartneriaktiver, jf. figur 5. Sidstnævnte gruppe omfatter først og fremmest køb af fast ejendom og investering i driftsbygninger udover væksthuse samt i lagerbeholdninger.

Figur 5. Investeringer i pottedplantegartnerier



De samlede investeringer i gartneriaktiver var på 321.000 kr. i 2001, mens afskrivningerne var på 447.000 kr. Der var således negative nettoinvesteringer, hvilket indikerer en nedslidning af produktionsapparatet.

Lavere gældsprocent

Til gengæld var egenfinansieringen knap 200.000 kr. højere end investeringerne, og der var således mulighed for at nedbringe

gælden. Især pga. prisstigninger på den faste ejendom steg egenkapitalen, og gældsprocenten ultimo var 57, hvilket er et fald på 3 procentpoint i forhold til et år tidligere, jf. tabel 2.2.

Lønningsevnen højest i store gartnerier

Som i de foregående år var der størrelsesøkonomiske fordele i potteplanteproduktionen, hvilket bl.a. resulterede i, at lønningsevnen var højest i de største gartnerier. Forskellen mellem små og store potteplantedgartnerier øgedes i forhold til året før, idet lønningsevnen steg i gartnerier med mindst 10.000 m² væksthuse, mens den faldt i såvel gartnerier på under 5.000 m² som i dem på 5-10.000 m², jf. tabel 2.3-2.5.

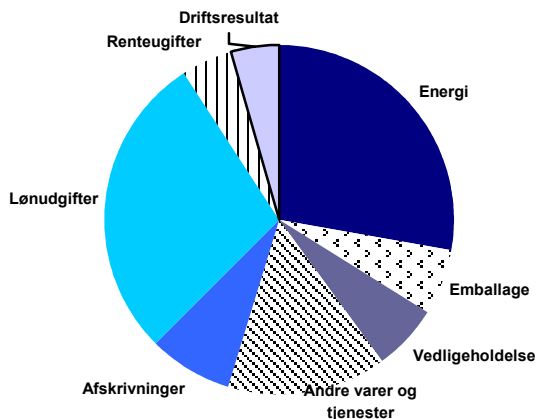
De størrelsesøkonomiske fordele indikerer, at strukturudviklingen som vist i figur 3 vil fortsætte.

Lavere driftsresultat

Væksthusgrønsager

Driftsresultatet for gartnerier med væksthushgrønsager faldt med 84.000 til 196.000 kr. i 2001.

Figur 6. Bruttoudbyttets anvendelse til omkostninger og driftsresultat i gartnerier med væksthushgrønsager



Kilde: Tabel 3.1

Faldet skyldes især et prisfald på 14 pct. for tomater, som er den største afgrøde i denne gruppe, mens der var prisstigninger på hhv. 1 og 27 pct. på agurker og salat, jf. *Jordbrugets prisforhold 2001*.

Lavere brutto-udbytte

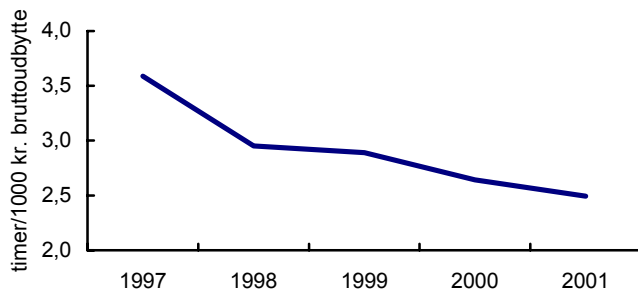
I gennemsnit faldt bruttoudbyttet pr. m² med grønsager med 5 pct. til 372 kr. Også driftsomkostningerne faldt, men ikke tilstrækkeligt til at modvirke fald i driftsresultatet. Renteudgifterne steg med 13.000 kr. til 212.000 kr. Fordelingen af omkostninger og driftsresultat fremgår af figur 6.

Lavere arbejdsforbrug og dermed højere lønningsevne pr. time

Imidlertid faldt arbejdsforbruget, hvilket fik lønningsevnen pr. time til at stige fra 128 til 132 kr. Som det fremgår af figur 7, er der i løbet af den analyserede 5-årsperiode hvert år sket et fald i arbejdsforbruget i forhold til bruttoudbyttet. Det skal nævnes, at prisniveauet for væksthushgrønsager var det samme i 1997 og 2001, og det derfor må formodes, at et bruttoudbytte på 1000 kr. svarer til nogenlunde samme mængde gennem perioden.

Det er sandsynligt, at der som i potteplantegartnerierne er størrelsesøkonomiske fordele i produktionen af væksthushgrønsager. Imidlertid indgår der for få gartnerier i statistikken til at foretage en sådan opdeling.

Figur 7. Arbejdsforbrug i timer pr. 1000 kr. bruttoudbytte, væksthushgrønsager



Kilde: Tabel 3.1

Lavere energi- og lønomkostninger

Blandt driftsomkostningerne var der fald på en række poster, herunder de to største: energi og løn. Faldet i energiomkostninger skyldes især et fald i energimængden til opvarmning, mens faldet i lønomkostninger skyldes det nævnte fald i arbejdsforbrug, idet timelønnen steg samtidig. Emballageomkostningerne er steget gennem hele femårsperioden, formodentlig fordi en stadig større del af grønsagerne bliver emballeret, inden de forlader gartneriet.

Lidt større investeringer

Som den eneste driftsform skete der en lille stigning i investeringerne i gartnerier med væksthushusgrønsager, hvor der især blev investeret i væksthuse, jf. tabel 3.2. Der måtte optages lån til en del af investeringerne, men alligevel steg egenkapitalen, og gældsprocenten ultimo faldt fra 58 til 55.

Lille stigning i driftsresultatet

Grønsager på friland

Driftsresultatet for gartnerier med frilandsgønsager steg lidt fra 100.000 til 109.000 kr. pr. virksomhed, jf. tabel 4.1. Bag udviklingen i driftsresultat ligger fald i såvel bruttoudbytte som omkostninger.

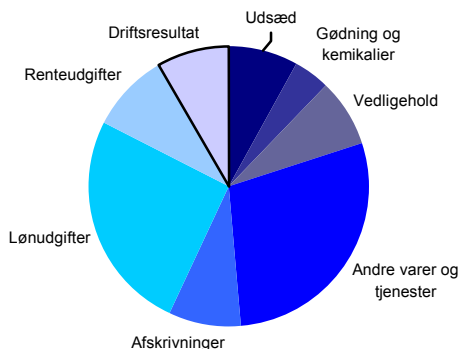
Lavere brutto-udbytte pga. mindre areal

Bruttoudbyttet med grønsager faldt med 11 pct. til 1,3 mill. kr., hvilket skyldes et mindre areal pr. gartneri, idet bruttoudbyttet pr. ha. med grønsager steg med 3 pct. til 81.000 kr. Imidlertid steg prisen på frilandsgønsager med i gennemsnit 18 pct., hvorfor salget mængdemæssigt kan være faldet, eller der er sket en forskydning mellem arealerne med de enkelte grønsagsarter. Kun knap halvdelen af gartneriernes areal anvendes til grønsager, mens der på resten især er landbrugsafgrøder. Imidlertid er bruttoudbyttet pr. ha. langt større fra grønsager end fra landbrugsafgrøder.

Lavere omkostninger

Driftsomkostningerne faldt med 12 pct., og her var det især lønudgifterne, der faldt, hvilket skyldes færre lønnede timer. Netto-renteudgifterne faldt fra 149.000 til 124.000 kr. Fordelingen af omkostninger og driftsresultat fremgår af figur 8.

Figur 8. Bruttoudbyttets anvendelse til omkostninger og driftsresultat i gartnerier med frilandgrønsager

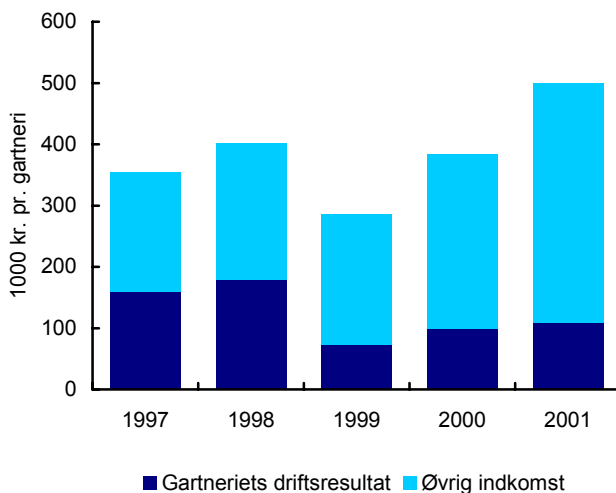


Kilde: Tabel 4.1

Indkomst fra løn mv. større end fra gartneri

Som i tidligere år gav gartnerierne ikke fuld beskæftigelse til bruger og ægtefælle. Indkomsterne fra løn, andre erhverv mv. udgjorde netto knap 400.000 kr. jf. tabel 4.2, hvilket betyder, at gartneriet kun står for en mindre del af familiens samlede indkomst, se figur 9.

Figur 9. Brugerfamiliens løbende indkomst, grønsager på friland



Kilde: Tabel 4.2

Lavere investeringer og gældsprocent

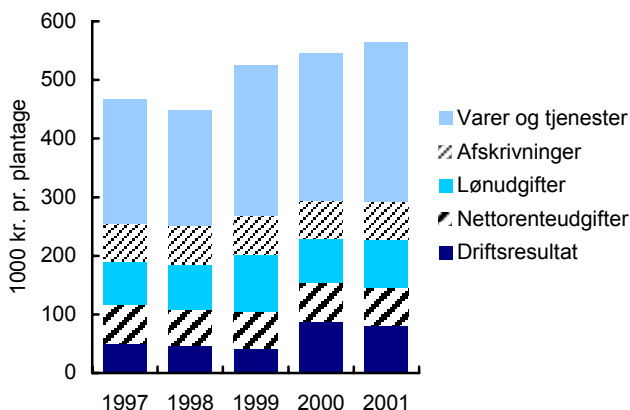
Investeringerne i gartneriet faldt med 77.000 kr. til 103.000 kr., hvilket knap dækkede afskrivningerne. Egenkapitalen steg, og gældsprocenten ultimo faldt med 9 procentpoint til 52.

Lidt lavere driftsresultat

Frugt og bær

Driftsresultatet for frugt- og bærplantager faldt med 6.000 kr. til 82.000 kr. pr. virksomhed, idet bruttoudbyttet steg mindre end omkostningerne. Fordelingen af omkostninger og driftsoverskud fremgår af figur 10.

Figur 10. Bruttoudbyttets anvendelse til omkostninger og driftsresultat, frugt og bær



Kilde: Tabel 5.1

Større areal og større bruttoudbytte

Bruttoudbyttet steg pga. et større areal, idet bruttoudbyttet pr. ha. for frugt- og bærarealet faldt med 5 pct. til 31.000 kr. efter et fald i gennemsnitsprisen for frugt og bær på 7 pct. jf. *Jordbrugets prisforhold 2001*. Godt tre fjerdedele af virksomhedernes areal er dækket af frugttræer og bærbuske, mens der er landbrugsafgrøder på det meste af resten.

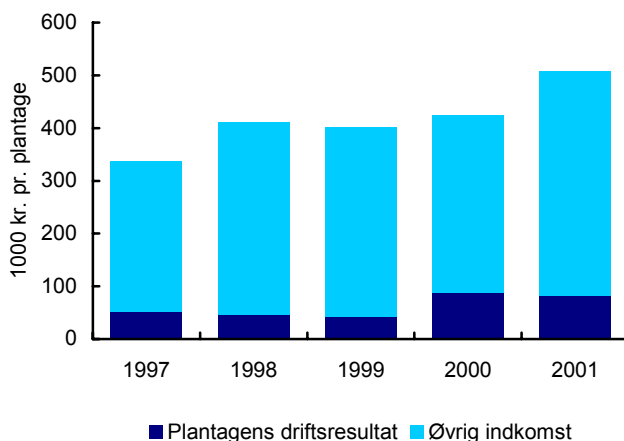
Indkomst fra løn mv. større end fra frugtavl

Som i tidligere år kom størstedelen af brugerfamiliens løbende indkomst fra kilder uden for plantagen, og plantagen bidrog kun med driftsoverskuddet på 82.000 kr. ud af en samlet løbende indkomst på 508.000 kr., se figur 11.

Lave investeringer, men stigende egenkapital

Investeringerne i plantagen faldt til 0 kr., idet der blev solgt fast ejendom fra nogle virksomheder, samtidig med at der f.eks. blev investeret 33.000 kr. i inventar og 27.000 kr. i frugttræer og bærbuske, jf. detaljerede tabeller på www.foi.dk. Egenkapitalen steg, og gældsprocenten ultimo var 43 mod 45 et år tidligere.

Figur 11. Brugerfamiliens løbende indkomst, frugt og bær



Kilde: Tabel 5.2

Driftsresultatet faldt lidt....

Planteskoler

Driftsresultatet for planteskoler faldt med 11.000 kr. til 413.000 kr. pr. virksomhed i 2001. Bag disse tal ligger en stigning i både bruttoudbytte og drifts- og renteomkostninger, se figur 12 og tabel 6.1.

...fordi brutto-udbyttet steg....

Bruttoudbyttet steg, både fordi arealet steg, og fordi bruttoudbyttet pr. ha. med planteskoleplanter steg med 1 pct. til 219.000 kr. efter prisstigninger på planteskoleprodukter på i gennemsnit 6 pct., jf. *Jordbrugets prisforhold 2001*. I planteskolerne er der

planteskoleplanter på omtrent tre fjerdedele af arealet, mens der er landbrugsafgrøder på det meste af resten.

...men omkostningerne steg mere

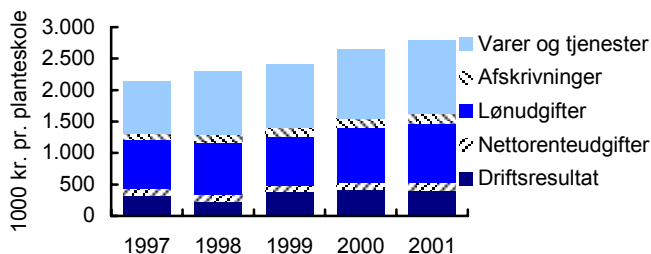
Blandt driftsomkostningerne var der stigninger på en række poster, mens renteudgifterne steg med 19.000 kr. til 118.000 kr. Trods stigningen i bruttoudbytte var der et fald i arbejdsforbruget, især den lønnede del.

Da timelønnen samtidig steg, resulterede det ikke i et fald i lønomkostningerne. Imidlertid medførte faldet i arbejdsforbrug, at lønningsevnen steg fra 114 til 127 kr. pr. time.

Planteskolen er hovedindtægtskilde for planteskoleejerne

I modsætning til frilandsgartnerier med grønsager samt frugt og bær, har planteskoleejerne planteskolen som hovedindtægtskilde, idet planteskolens driftsresultat udgjorde godt to tredjedele af den samlede løbende indkomst i 2001, jf. tabel 6.2. Dette afspejles endvidere i, at planteskole er den af de i publikationen viste fem driftsformer, hvor brugerfamiliens arbejdsindsats er størst med knap 2.500 timer fordelt med omtrent tre fjerdedele til brugeren og resten til ægtefællen.

Figur 12. Bruttoudbyttets anvendelse til omkostninger og driftsresultat, planteskoler



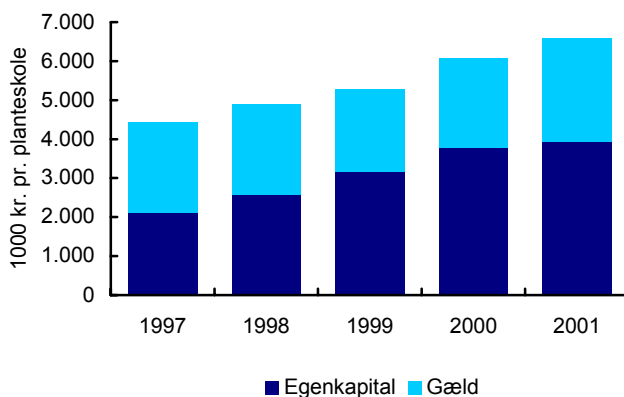
Kilde: Tabel 6.1

Investeringerne større end afskrivningerne

Investeringerne i planteskoler faldt lidt til 308.000 kr. pr. virksomhed, jf. tabel 6.2, men dette oversteg langt afskrivningerne på 162.000. De resulterende nettoinvesteringer på 146.000 kr., som

er en udvidelse af produktionsapparatet, var størst blandt de fem driftsformer. Størstedelen af investeringerne kunne egenfinansieres. Egenkapitalen steg lidt i årets løb, men da gælden på de udvalgte virksomheder var større end i 2000, var gældsprocenten 40 ultimo 2001 mod 37 året før. Gæld og egenkapital fremgår af figur 13.

Figur 13. Gæld og egenkapital, planteskoler



Kilde: Tabel 6.2

Tabel 1.1 Driftsresultat: Alle gartnerier

Financial results: All horticultural holdings

	1997	1998	1999	2000	2001
1 Antal virksomheder	2 043	1 961	1 909	1 811	1 800
2 Stikprøve	310	302	304	312	310
RESSOURCER	----- pr. virksomhed -----				
3 Væksthusareal, m ²	2 716	2 754	2 916	3 125	2 812
4 Frilandsareal, ha	12,8	13,4	13,4	14,7	15,5
5 Brugerlder, år	51	51	52	52	51
6 Arbejdsindsats, timer	8 096	7 795	8 262	8 527	8 003
7 Heraf lønnet arbejdskraft, timer	5 869	5 572	6 055	6 463	5 930
8 Energiforbrug, GigaJoule	6 529	7 383	7 326	8 379	6 843
RESULTATOPGØRELSE, GARTNERI	----- 1 000 kr. pr. virksomhed -----				
9 Bruttoudbytte i alt	2 290	2 267	2 487	2 795	2 720
10 Væksthusgrønsager	303	346	402	473	367
11 Potteplanter	1 236	1 136	1 227	1 371	1 350
12 Snitblomster og øvrig væksthushproduktion	27	31	44	34	36
13 Frilandsgrønsager	171	184	199	194	244
14 Frugt og bær	67	72	77	90	93
15 Planteskole	247	227	265	294	326
16 Gartneri i øvrigt fra friland	41	24	30	36	45
17 Landbrugsprodukter	55	60	62	69	73
18 Tilskud til landbrugsprodukter	12	13	12	16	16
19 Generelle driftstilskud	36	47	43	48	32
20 Salg af el	70	106	91	120	99
21 Andre kilder	25	20	34	51	38
22 Driftsomkostninger i alt	1 894	1 883	2 099	2 352	2 296
23 Plantemateriale	270	253	261	287	309
24 Potter og vækstmedier	109	101	115	119	120
25 Gødning, kemikalier m.v.	73	72	76	79	77
26 Emballage	88	94	97	113	124
27 Vedligeholdelse	105	103	128	125	120
28 Varer og tjenester i øvrigt	207	230	259	271	274
29 Energi	212	210	233	343	291
30 Energifgifter	14	16	20	19	19
31 Afskrivninger	199	206	219	237	217
32 Lønnet arbejdskraft	612	594	686	753	738
33 Ejendomsskatter	5	5	5	6	8
34 Driftsresultat før renter	396	385	388	444	424
35 Nettorenteudgifter, gartneri	149	154	155	166	159
36 Driftsresultat, gartneri	247	231	233	278	265
1. kvartilgruppe	-125	-144	-175	-169	-158
4. kvartilgruppe	870	852	882	1 031	960
37 Forrentningsprocent af aktiver i selveje	2,1	0,9	0,4	2,0	1,2
38 Lønningsevne, kr. pr. time	110	108	111	121	124
1. kvartilgruppe	-14	-15	-19	-39	-49
4. kvartilgruppe	144	143	154	160	164

Table 1.2 Investering og kapital samt oplysninger for virksomheder med privatøkonomi

Investments, capital, and information from accounts with non-farm entries

	1997	1998	1999	2000	2001
INVESTERING OG FINANSIERING	----- 1 000 kr. pr. virksomhed -----				
46 Investeringer i alt	375	369	377	446	289
47 Heraf væksthuse	60	56	51	72	53
48 Heraf inventar	129	145	121	127	102
49 Heraf gartneriaktiver i øvrigt	141	78	74	91	47
51 Heraf finansielle aktiver	-16	18	68	64	19
53 Finansiering i alt	375	369	377	446	289
54 Egenfinansiering	355	300	302	386	319
55 Realkreditlån	-32	24	10	58	6
56 Banklån	74	83	41	53	20
57 Låntagning i øvrigt	-15	-31	36	22	-41
58 Akkord på gæld	0	3	6	1	3
59 Låneomkostninger	7	8	8	5	5
60 Forpagtning	-1	-2	-9	-68	-14
BALANCE, ULTIMO					
67 Aktiver	4 942	5 268	5 946	6 370	6 572
68 Heraf gartneriaktiver	3 177	3 410	3 784	4 104	4 211
69 Passiver	4 942	5 268	5 946	6 370	6 572
70 Realkreditlån	1 746	1 852	1 831	1 965	1 935
71 Banklån	501	560	608	671	624
72 Lån i øvrigt	602	575	613	656	601
73 Forpagtningsværdi	132	131	199	225	225
66 Egenkapital	1 962	2 149	2 694	2 853	3 187
74 Gældsprocent	59	58	53	54	50
202 Stikprøve (antal regnskaber med privatøkonomi)	310	302	304	312	294
INDKOMST OG FORBRUG, BRUGERFAMILIEN*	----- 1 000 kr. pr. virksomhed -----				
236 Driftsresultat, gartneri	247	231	233	278	249
239 Anden indkomst m.v.	176	186	188	218	235
240 Overskud, bolig	40	42	43	44	45
241 Nettorenteudgifter, privat og andre erhverv	32	32	33	36	36
242 Løbende indkomst	431	427	431	503	494
243 Personlige skatter	122	142	155	151	172
244 Privatforbrug	217	223	233	249	251
245 Løbende opsparing	92	63	43	104	71
UDVIKLING I EGENKAPITAL*					
261 Egenkapitalforskydninger i alt	323	208	297	168	305
262 Egenkapital, primo + løbende opsparing	1 639	1 941	2 397	2 685	2 692
263 Kapitalændringer på aktiver	350	235	263	151	326
264 Kapitalændringer på gæld	-43	-9	39	19	-12
265 Andre kapitalændringer	16	-18	-5	-2	-9
266 Egenkapital, ultimo	1 962	2 149	2 694	2 853	2 997

*)Fra 2001 kun regnskaber med privatøkonomi, se tekststafsnittet.

Tabel 2.1 Driftsresultat: Potteplantegartnerier

Financial results: All holdings with potplants

	1997	1998	1999	2000	2001
1 Antal virksomheder	610	580	552	520	495
2 Stikprøve	102	104	112	115	118
RESSOURCER	----- pr. virksomhed -----				
3 Væksthusareal, m2	5 944	6 237	6 650	6 914	7 123
108 Heraf potteplanter, m2	5 727	6 034	6 414	6 712	7 024
4 Frilandsareal, ha	0,8	1,0	0,6	0,8	0,8
5 Brugerage, år	51	51	52	51	50
6 Arbejdsindsats, timer	12 575	12 648	13 249	13 863	13 858
7 Heraf lønnet arbejdskraft, timer	10 055	9 918	10 745	11 436	11 631
8 Energiforbrug, GigaJoule	14 691	16 002	14 982	15 402	16 186
RESULTATOPGØRELSE, GARTNERI	----- 1 000 kr. pr. virksomhed -----				
9 Bruttoudbytte i alt	4 253	4 261	4 632	5 161	5 322
10 Væksthusgrønsager	47	65	158	132	123
11 Potteplanter	3 855	3 810	4 156	4 654	4 841
12 Snitblomster og øvrig væksthushproduktion	1	9	-	-	-
13 Frilandsgrønsager	1	3	-	-	5
14 Frugt og bær	0	-	5	2	-
15 Planteskole	-	2	10	7	-
16 Gartneri i øvrigt fra friland	62	38	48	74	67
17 Landbrugsprodukter	4	7	3	3	3
18 Tilskud til landbrugsprodukter	1	2	1	1	0
19 Generelle driftstilskud	77	92	75	66	55
20 Salg af el	170	214	145	138	190
21 Andre kilder	34	20	30	84	37
22 Driftsomkostninger i alt	3 558	3 616	3 963	4 410	4 634
23 Plantemateriale	585	571	539	640	677
24 Potter og vækstmedier	270	269	312	322	326
25 Gødning, kemikalier m.v.	86	91	94	105	100
26 Emballage	177	191	209	233	247
27 Vedligeholdelse	159	146	160	181	182
28 Varer og tjenester i øvrigt	351	382	414	438	468
29 Energi	463	461	483	614	662
30 Energifgifter	30	36	45	47	48
31 Afskrivninger	354	391	426	446	447
32 Lønnet arbejdskraft	1 080	1 075	1 279	1 383	1 474
33 Ejendomsskatter	2	2	2	2	3
34 Driftsresultat før renter	695	645	668	750	688
35 Nettorenteudgifter, gartneri	253	268	271	280	289
36 Driftsresultat, gartneri	442	378	398	470	399
1. kvartilgruppe	-78	-137	-253	-301	-225
4. kvartilgruppe	1 390	1 202	1 397	1 570	1 337
37 Forrentningsprocent	7,1	4,2	4,4	5,2	4,5
38 Lønningsevne, kr. pr. time	126	119	129	135	136
1. kvartilgruppe	18	37	28	25	-5
4. kvartilgruppe	158	154	171	178	182

Table 2.2 Investering og kapital samt oplysninger for virksomheder med privatøkonomi

Investments, capital, and information from accounts with non-farm entries

	1997	1998	1999	2000	2001
INVESTERING OG FINANSIERING	----- 1 000 kr. pr. virksomhed -----				
46 Investeringer i alt	477	819	734	659	329
47 Heraf væksthuse	114	167	167	131	88
48 Heraf inventar	200	307	261	221	178
49 Heraf gartneriaktiver i øvrigt	139	129	107	120	55
51 Heraf finansielle aktiver	-44	128	116	52	-54
53 Finansiering i alt	477	819	734	659	329
54 Egenfinansiering	577	507	538	635	524
55 Realkreditlån	-99	40	-39	8	-112
56 Banklån	57	250	115	33	24
57 Låntagning i øvrigt	-49	10	123	7	-94
58 Akkord på gæld	1	8	10	0	10
59 Låneomkostninger	7	7	10	5	5
60 Forpagtning	-3	10	-3	-19	-17
BALANCE, ULTIMO					
67 Aktiver	7 295	7 980	8 968	9 586	10 257
68 Heraf gartneriaktiver	4 939	5 496	6 026	6 393	6 883
69 Passiver	7 295	7 980	8 968	9 586	10 257
70 Realkreditlån	2 884	3 204	3 146	3 151	3 207
71 Banklån	922	1 151	1 157	1 192	1 187
72 Lån i øvrigt	942	972	1 166	1 214	1 216
73 Forpagtningsværdi	140	83	216	348	371
66 Egenkapital	2 406	2 571	3 283	3 682	4 277
74 Gældsprocent	66	67	63	60	57
202 Stikprøve (antal regnskaber med privatøkonomi)	102	104	112	115	109
INDKOMST OG FORBRUG, BRUGERFAMILIEN*	----- 1 000 kr. pr. virksomhed -----				
236 Driftsresultat, gartneri	442	378	398	470	382
239 Anden indkomst m.v.	122	113	129	129	168
240 Overskud, bolig	43	45	46	49	50
241 Nettorenteudgifter, privat og andre erhverv	42	41	39	42	52
242 Løbende indkomst	564	495	534	606	547
243 Personlige skatter	147	169	196	204	202
244 Privatforbrug	243	240	250	273	276
245 Løbende opsparing	174	85	88	130	69
UDVIKLING I EGENKAPITAL*					
261 Egenkapitalforskydninger i alt	465	336	372	340	601
262 Egenkapital, primo + løbende opsparing	1 941	2 234	2 910	3 342	3 408
263 Kapitalændringer på aktiver	527	372	326	291	591
264 Kapitalændringer på gæld	-53	-5	80	48	8
265 Andre kapitalændringer	-10	-31	-33	1	2
266 Egenkapital, ultimo	2 406	2 571	3 283	3 682	4 009

*)Fra 2001 kun regnskaber med privatøkonomi, se tekstafsnittet.

Tabel 2.3 Driftsresultat: Potteplantegartnerier med mindre end 5000 m²

Financial results: Potplant holdings with less than 5000 sqm

	1997	1998	1999	2000	2001
1 Antal virksomheder	372	335	316	277	268
2 Stikprøve	49	49	39	42	45
	----- pr. virksomhed -----				
3 Væksthusareal, m ²	2 024	2 229	2 220	2 473	2 321
5 Brugerage, år	55	54	54	54	51
6 Arbejdsindsats, timer	3 698	4 515	4 157	4 693	4 036
8 Energiforbrug, GJ	3 220	3 424	3 514	3 801	3 494
	----- 1 000 kr. pr. virksomhed -----				
9 Bruttoudbytte i alt	902	1 058	1 059	1 350	1 170
Heraf:					
11 Potteplanter	830	983	988	1 211	1 092
19 Generelle driftstilskud	12	12	12	11	7
20 Salg af el	0	0	0	0	0
22 Driftsomkostninger i alt	672	777	809	1 080	950
Heraf:					
29 Energi	110	107	107	154	153
31 Afskrivninger	68	78	76	95	86
32 Lønnet arbejdskraft	130	168	209	295	232
34 Driftsresultat før renter	230	281	250	270	220
35 Nettorenteudgifter, gartneri	50	54	45	57	63
36 Driftsresultat	179	227	205	214	157
37 Forrentningsprocent	-9,2	-9,3	-7,9	-5,8	-7,1
38 Lønningsevne, kr. pr. time	85	88	97	107	96
245 Løbende opsparing	37	58	31	11	-23
46 Investeringer	57	65	119	106	58
Heraf:					
47 Væksthuse	18	1	28	34	17
48 Inventar	33	30	39	51	33
49 Gartneriaktiver i øvrigt	-66	-12	1	26	-53
53 Finansiering	18	1	28	34	17
Heraf:					
54 Egenfinansiering	124	156	112	138	91
55 Realkreditlån	-59	-77	-3	-30	-31
56 Banklån	6	-3	-19	23	-1
BALANCE, ULTIMO					
67 Aktiver	2 564	2 783	3 145	3 310	3 404
68 Heraf gartneriaktiver	1 227	1 384	1 436	1 634	1 625
69 Passiver	2 564	2 783	3 145	3 310	3 404
Heraf:					
70 Realkreditlån	851	868	773	936	1 115
71 Banklån	140	164	198	256	347
66 Egenkapital	1 378	1 545	1 882	1 839	1 730
74 Gældsprocent	46	44	40	44	49

Tabel 2.4 Driftsresultat: Potteplantegartnerier med 5000-9999 m²

Financial results: Potplant holdings with 5000-9999 sqm

	1997	1998	1999	2000	2001
1 Antal virksomheder	159	175	163	167	149
2 Stikprøve	35	36	48	43	42
----- pr. virksomhed -----					
3 Væksthusareal, m ²	6 686	6 898	6 967	7 049	7 102
5 Brugerage, år	47	49	49	49	50
6 Arbejdsindsats, timer	16 154	14 879	14 899	14 836	13 495
8 Energiforbrug, GJ	16 936	20 619	17 046	16 232	16 669
----- 1 000 kr. pr. virksomhed -----					
9 Bruttoudbytte i alt	5 073	4 945	4 977	5 351	4 993
Heraf:					
11 Potteplanter	4 763	4 602	4 651	5 028	4 647
19 Generelle driftstilskud	84	101	86	63	56
20 Salg af el	148	227	166	130	178
22 Driftsomkostninger i alt	4 269	4 260	4 295	4 539	4 343
Heraf:					
29 Energi	548	567	518	614	648
31 Afskrivninger	408	409	406	400	377
32 Lønnet arbejdskraft	1 305	1 277	1 377	1 409	1 337
34 Driftsresultat før renter	804	685	681	812	650
35 Nettorenteudgifter, gartneri	322	322	265	257	243
36 Driftsresultat	363	363	416	554	407
37 Forrentningsprocent	7,2	4,0	3,8	6,0	3,4
38 Lønningsevne, kr. pr. time	117	116	122	133	129
245 Løbende opsparing	164	39	63	152	-20
46 Investeringer	886	401	525	731	183
Heraf:					
47 Væksthuse	196	90	255	161	19
48 Inventar	238	156	164	201	105
49 Gartneriaktiver i øvrigt	353	106	-38	100	90
53 Finansiering	886	401	525	731	183
Heraf:					
54 Egenfinansiering	695	468	502	631	356
55 Realkreditlån	45	-50	16	-20	-142
56 Banklån	158	79	11	151	10
BALANCE, ULTIMO					
67 Aktiver	8 556	8 361	8 764	9 233	9 474
68 Heraf gartneriaktiver	6 236	6 078	6 115	6 355	6 597
69 Passiver	8 556	8 361	8 764	9 233	9 474
Heraf:					
70 Realkreditlån	3 961	3 942	3 641	3 646	3 395
71 Banklån	863	915	711	881	865
66 Egenkapital	2 543	2 466	3 211	3 581	4 168
74 Gældsprocent	70	70	63	61	56

Tabel 2.5 Driftsresultat: Potteplantegartnerier med 10000 m2 og over

Financial results of all potplant holdings with more than 10000 sqm

	1997	1998	1999	2000	2001
1 Antal virksomheder	79	69	73	77	78
2 Stikprøve	18	19	25	30	31
	----- pr. virksomhed -----				
3 Væksthusareal, m ²	23 012	23 970	25 174	22 634	23 670
5 Brugerålder, år	43	45	48	46	51
6 Arbejdsindsats, timer	47 378	46 373	49 027	44 805	48 314
8 Energiforbrug, GJ	64 482	65 204	60 150	55 425	58 900
	----- 1 000 kr. pr. virksomhed -----				
9 Bruttoudbytte i alt	18 466	18 041	19 371	18 485	20 222
Heraf:					
11 Potteplanter	16 347	15 485	16 804	16 250	18 102
19 Generelle driftstilskud	371	457	320	272	218
20 Salg af el	1 021	1 221	727	653	868
22 Driftsomkostninger i alt	15 786	15 732	16 915	16 137	17 852
Heraf:					
29 Energi	1 969	1 909	2 038	2 272	2 440
31 Afskrivninger	1 604	1 863	1 997	1 815	1 824
32 Lønnet arbejdskraft	5 127	4 957	5 701	5 249	6 006
34 Driftsresultat før renter	2 680	2 309	2 456	2 348	2 370
35 Nettorenteudgifter, gartneri	1 077	1 163	1 262	1 139	1 151
36 Driftsresultat	1 602	1 146	1 194	1 210	1 219
37 Forrentningsprocent	11,8	8,7	7,9	7,4	8,1
38 Lønningsevne, kr. pr. time	148	137	145	147	152
245 Løbende opsparing	845	336	386	511	641
46 Investeringer	1 640	5 525	3 873	2 493	1 538
Heraf:					
47 Væksthuse	404	1 168	574	420	464
48 Inventar	914	2 034	1 444	878	816
49 Gartneriaktiver i øvrigt ⁶	67	870	893	502	362
53 Finansiering	1 640	5 525	3 873	2 493	1 538
Heraf:					
54 Egenfinansiering	2 485	2 303	2 466	2 432	2 331
55 Realkreditlån	-581	836	-317	208	-334
56 Banklån	94	1 911	924	-186	135
BALANCE, ULTIMO					
67 Aktiver	27 151	32 177	34 703	32 980	35 310
68 Heraf gartneriaktiver	19 899	23 930	25 757	23 634	25 504
69 Passiver	27 151	32 177	34 703	32 980	35 310
Heraf:					
70 Realkreditlån	10 337	12 645	12 338	10 063	10 040
71 Banklån	4 745	6 526	6 319	5 241	4 687
66 Egenkapital	6 997	7 804	9 525	10 542	13 242
74 Gældsprocent	73	75	71	66	60

Table 2.6 Specifikation af energiforbrug: Potteplantegartnerier

Specification of energy consumption: Holdings with potplants

	1997	1998	1999	2000	2001
	----- pr. virksomhed -----				
3 Væksthusareal, m ² pr. virksomhed	5 944	6 237	6 650	6 914	7 123
	----- gigajoule pr. virksomhed -----				
75 ENERGIFORBRUG I ALT	14 691	16 002	14 982	15 402	16 186
76 OPVARMNING AF VÆKSTHUSE	10 548	11 399	11 562	12 115	12 621
77 Naturgas	3 589	4 332	3 304	3 572	4 578
78 Fjernvarme	2 516	2 444	3 883	4 071	3 982
79 Let olie	759	1 145	659	474	522
80 Svær olie	2 482	2 031	2 456	2 117	1 284
81 Kul	1 200	1 445	1 261	1 881	2 255
82 Anden energi	1	1	-	-	-
83 ENERGI I ØVRIGT	4 144	4 603	3 420	3 287	3 565
84 Elektricitet	1 214	1 291	1 340	1 536	1 491
85 Naturgas til el-produktion	2 844	3 223	2 037	1 703	2 034
86 Brændstof	86	88	43	48	40
	----- 1 000 kr. pr. virksomhed -----				
87 ENERGIOMKOSTNINGER I ALT	493	498	529	660	710
88 OPVARMNING AF VÆKSTHUSE	274	261	291	375	397
89 Naturgas	100	98	95	151	183
90 Fjernvarme	63	53	85	86	93
91 Let olie	29	35	23	23	28
92 Svær olie	53	42	60	75	45
93 Kul	29	33	27	41	48
94 Anden energi	0	0	-	-	-
95 ENERGI I ØVRIGT	189	200	192	239	266
96 Elektricitet	94	110	131	161	177
97 Naturgas til el-produktion	88	82	56	71	82
98 Brændstof	7	7	5	6	5
99 Anden energi	1	2	1	1	2
100 GRØNNE AFGIFTER	30	36	45	47	48
101 CO ₂ -afgift	20	24	30	31	31
102 SO ₂ -afgift	9	12	13	12	12
103 Rumvarmeafgift	1	1	3	4	5

Følgende konstanter er benyttet ved omregning af de enkelte energiarter til gigajoule

Naturgas	0,040 GJ/m ³
Fjernvarme	0,17 GJ/m ³ eller 3,6 GJ/mWh
Let olie	35,9 GJ/1000 l
Svær olie	40,7 GJ/tons
Kul	26,5 GJ/tons
El	3,6 GJ/1000 kWh
Brændstof	35,9 GJ/1000 l

Table 3.1 Driftsresultat: Gartnerier med væksthusrørsager

Financial results: Holdings with glasshouse vegetables

	1997	1998	1999	2000	2001
1 Antal virksomheder	165	133	135	133	122
2 Stikprøve	21	27	26	21	20
RESSOURCER	----- pr. virksomhed -----				
3 Væksthusareal, m2	7 205	8 054	8 792	9 884	9 865
109 Heraf væksthusrørsager, m2	7 155	7 951	8 676	9 870	9 815
4 Frilandsareal, ha	1,3	1,2	0,7	0,6	0,7
5 Bruger alder, år	57	54	52	55	54
6 Arbejdsindsats, timer	8 832	9 229	10 443	12 401	10 962
7 Heraf lønnet arbejdskraft, timer	6 687	7 049	8 297	10 364	8 993
8 Energiforbrug, GigaJoule	15 341	24 070	27 701	35 212	29 941
RESULTATOPGØRELSE, GARTNERI	----- 1 000 kr. pr. virksomhed -----				
9 Bruttoudbytte i alt	2 461	3 129	3 616	4 694	4 393
10 Væksthusrørsager	2 246	2 483	2 911	3 724	3 534
11 Potteplanter	33	55	38	-	8
12 Snitblomster og øvrig væksthusrørsproduktion	-	-	-	-	1
13 Frilandsgrørsager	12	55	32	2	-
14 Frugt og bær	-	-	-	-	-
15 Planteskole	-	-	-	-	-
16 Gartneri i øvrigt fra friland	20	-	-	-	7
17 Landbrugsprodukter	4	8	2	2	3
18 Tilskud til landbrugsprodukter	3	1	1	2	1
19 Generelle driftstilskud	41	118	141	185	139
20 Salg af el	97	393	474	722	692
21 Andre kilder	6	17	16	56	10
22 Driftsomkostninger i alt	2 157	2 590	3 121	4 216	3 985
23 Plantemateriale	110	99	119	120	138
24 Potter og vækstmedier	62	64	75	71	85
25 Gødning, kemikalier m.v.	120	106	135	145	123
26 Emballage	95	142	151	194	272
27 Vedligeholdelse	123	172	289	250	266
28 Varer og tjenester i øvrigt	180	259	277	357	305
29 Energi	438	581	729	1 350	1 186
30 Energifgifter	22	26	36	31	30
31 Afskrivninger	271	299	307	404	342
32 Lønnet arbejdskraft	734	838	1 002	1 292	1 236
33 Ejendomsskatter	2	2	1	2	2
34 Driftsresultat før renter	305	539	495	478	408
35 Nettorenteudgifter, gartneri	117	169	197	199	212
36 Driftsresultat, gartneri	188	370	298	280	196
1. kvartilgruppe	-352	-185	-145	-169	-426
4. kvartilgruppe	783	1 417	1 068	978	1 003
37 Forrentningsprocent af aktiver i selveje	-0,3	4,7	3,0	2,6	1,4
38 Lønningsevne, kr. pr. time	106	132	125	128	132
1. kvartilgruppe	-47	-53	4	-39	-23
4. kvartilgruppe	141	171	158	166	167

Table 3.2 Investering og kapital samt oplysninger for virksomheder med privatøkonomi

Investments, capital, and information from accounts with non-farm entries

	1997	1998	1999	2000	2001
INVESTERING OG FINANSIERING	----- 1 000 kr. pr. virksomhed -----				
46 Investeringer i alt	959	532	527	869	588
47 Heraf væksthuse	107	79	19	334	407
48 Heraf inventar	92	113	61	203	68
49 Heraf gartneriaktiver i øvrigt	598	147	285	-74	5
51 Heraf finansielle aktiver	65	106	130	295	35
53 Finansiering i alt	959	532	527	869	588
54 Egenfinansiering	537	418	509	584	345
55 Realkreditlån	-11	44	-38	665	81
56 Banklån	390	-41	105	141	148
57 Låntagning i øvrigt	51	149	3	94	23
58 Akkord på gæld	-	-	-	11	-
59 Låneomkostninger	8	6	9	10	10
60 Forpagtning	-	-32	-43	-616	-
BALANCE, ULTIMO					
67 Aktiver	6 067	6 498	6 789	8 328	8 515
68 Heraf gartneriaktiver	3 532	4 024	4 445	5 217	5 456
69 Passiver	6 067	6 498	6 789	8 328	8 515
70 Realkreditlån	1 826	1 914	1 935	3 041	2 947
71 Banklån	604	517	607	855	847
72 Lån i øvrigt	591	796	780	949	913
73 Forpagningsværdi	33	363	477	30	-
66 Egenkapital	3 013	2 908	2 990	3 453	3 808
74 Gældsprocent	50	53	53	58	55
202 Stikprøve (antal regnskaber med privatøkonomi)	21	27	26	21	18
INDKOMST OG FORBRUG, BRUGERFAMILIEN*	----- 1 000 kr. pr. virksomhed -----				
236 Driftsresultat, gartneri	188	370	298	280	294
239 Anden indkomst m.v.	162	152	128	178	150
240 Overskud, bolig	43	45	42	25	50
241 Nettorenteudgifter, privat og andre erhverv	30	33	42	49	28
242 Løbende indkomst	363	535	425	434	466
243 Personlige skatter	133	184	144	149	174
244 Privatforbrug	218	222	213	254	245
245 Løbende opsparing	13	129	68	31	47
UDVIKLING I EGENKAPITAL*					
261 Egenkapitalforskydninger i alt	421	231	345	-4	215
262 Egenkapital, primo + løbende opsparing	2 592	2 676	2 645	3 458	2 973
263 Kapitalændringer på aktiver	305	323	219	-145	228
264 Kapitalændringer på gæld	-72	-41	33	34	-9
265 Andre kapitalændringer	188	-51	94	106	-5
266 Egenkapital, ultimo	3 013	2 908	2 990	3 453	3 187

*)Fra 2001 kun regnskaber med privatøkonomi, se tekststafsnittet.

Table 3.3 Specifikation af energiforbrug: Gartnerier med væksthushorsager

Specification of energy consumption: Holdings with glasshouse vegetables

	1997	1998	1999	2000	2001
3 Væksthusareal, m ² pr. virksomhed	7 205	8 054	8 792	9 884	9 865
	----- pr. virksomhed -----				
	----- gigajoule pr. virksomhed -----				
75 ENERGIFORBRUG I ALT	15 341	24 070	27 701	35 212	29 941
76 OPVARMNING AF VÆKSTHUSE	13 469	17 960	19 575	23 930	20 752
77 Naturgas	5 910	11 321	11 791	17 135	15 246
78 Fjernvarme	2 807	2 304	2 107	3 672	2 567
79 Let olie	376	494	970	625	242
80 Svær olie	4 233	3 778	4 390	2 331	2 334
81 Kul	144	62	318	166	247
82 Anden energi	-	-	-	-	115
83 ENERGI I ØVRIGT	1 872	6 110	8 126	11 283	9 189
84 Elektricitet	432	454	532	594	612
85 Naturgas til el-produktion	1 368	5 610	7 546	10 632	8 532
86 Brændstof	73	47	48	57	45
	----- 1 000 kr. pr. virksomhed -----				
87 ENERGIOMKOSTNINGER I ALT	460	607	765	1 381	1 216
88 OPVARMNING AF VÆKSTHUSE	355	388	480	846	756
89 Naturgas	180	256	293	650	575
90 Fjernvarme	55	46	59	82	69
91 Let olie	16	17	41	36	11
92 Svær olie	101	68	82	74	85
93 Kul	3	1	6	5	7
94 Anden energi	-	-	-	-	9
95 ENERGI I ØVRIGT	84	193	249	504	430
96 Elektricitet	38	46	57	65	76
97 Naturgas til el-produktion	42	141	186	425	343
98 Brændstof	4	4	5	7	7
99 Anden energi	0	3	2	7	5
100 GRØNNE AFGIFTER	22	26	36	31	30
101 CO ₂ -afgift	14	19	24	24	21
102 SO ₂ -afgift	7	7	10	7	8
103 Rumvarmeafgift	1	1	1	1	1

Følgende konstanter er benyttet ved omregning af de enkelte energiarter til gigajoule

Naturgas	0,040 GJ/m ³
Fjernvarme	0,17 GJ/m ³ eller 3,6 GJ/mWh
Let olie	35,9 GJ/1000 l
Svær olie	40,7 GJ/tons
Kul	26,5 GJ/tons
Ei	3,6 GJ/1000 kWh
Brændstof	35,9 GJ/1000 l

Tabel 4.1 Driftsresultat: Gartnerier med frilandsgrønsager

Financial results: All holdings with vegetables in the open

	1997	1998	1999	2000	2001
1 Antal virksomheder	190	190	185	196	203
2 Stikprøve	32	33	46	36	40
RESSOURCER	----- pr. virksomhed -----				
3 Væksthusareal, m ²	52	15	17	32	8
4 Frilandsareal, ha	27,0	27,8	29,7	29,5	27,4
110 Heraf frilandsgrønsager, ha	14,5	13,5	16,5	15,4	13,0
5 Bruger alder, år	52	53	52	49	49
6 Arbejdsindsats, timer	5 208	4 937	6 165	6 247	4 656
7 Heraf lønnet arbejdskraft, timer	3 131	3 063	4 387	4 250	2 759
8 Energiforbrug, GigaJoule	471	372	450	483	516
RESULTATOPGØRELSE, GARTNERI	----- 1 000 kr. pr. virksomhed -----				
9 Bruttoudbytte i alt	1 213	1 145	1 450	1 488	1 322
10 Væksthusgrønsager	5	-	-	-	-
11 Potteplanter	17	6	9	13	-
12 Snitblomster og øvrig væksthushproduktion	-	-	-	5	-
13 Frilandsgrønsager	1 017	952	1 245	1 222	1 052
14 Frugt og bær	-	9	6	10	7
15 Planteskole	1	-	0	-	-
16 Gartneri i øvrigt fra friland	2	1	-	1	-
17 Landbrugsprodukter	109	126	105	137	126
18 Tilskud til landbrugsprodukter	23	25	25	24	25
19 Generelle driftstilskud	16	10	22	20	16
20 Salg af el	-	-	2	-	0
21 Andre kilder	24	16	37	56	95
22 Driftsomkostninger i alt	947	864	1 256	1 240	1 089
23 Plantemateriale	95	86	119	108	105
24 Potter og vækstmedier	6	3	7	5	1
25 Gødning, kemikalier m.v.	56	61	52	54	55
26 Emballage	57	51	75	110	81
27 Vedligeholdelse	91	85	126	104	106
28 Varer og tjenester i øvrigt	175	171	247	207	228
29 Energi	32	25	39	46	46
30 Energiafgifter	4	3	5	6	6
31 Afskrivninger	112	104	116	117	111
32 Lønnet arbejdskraft	311	264	460	472	336
33 Ejendomsskatter	9	9	10	9	13
34 Driftsresultat før renter	266	280	193	248	233
35 Nettorenteudgifter, gartneri	106	101	121	149	124
36 Driftsresultat, gartneri	160	179	72	100	109
1. kvartilgruppe	-100	-110	-108	-132	-155
4. kvartilgruppe	612	688	378	431	556
37 Forrentningsprocent af aktiver i selveje	-4,1	-1,5	-7,1	-4,9	-5,5
38 Lønningsevne, kr. pr. time	91	91	87	95	95
1. kvartilgruppe	-16	-9	-17	-41	-84
4. kvartilgruppe	135	135	124	132	137

Tabel 4.2 Investering og kapital samt oplysninger for virksomheder med privatøkonomi

Investments, capital, and information from accounts with non-farm entries

	1997	1998	1999	2000	2001
INVESTERING OG FINANSIERING	----- 1 000 kr. pr. virksomhed -----				
46 Investeringer i alt	210	172	115	183	190
47 Heraf væksthuse	-	-	-	-	-
48 Heraf inventar	129	126	46	80	64
49 Heraf gartneriaktiver i øvrigt	-35	-11	36	100	39
51 Heraf finansielle aktiver	53	-18	-32	-74	6
53 Finansiering i alt	210	172	115	183	190
54 Egenfinansiering	218	229	94	171	225
55 Realkreditlån	-49	-62	23	52	-17
56 Banklån	14	32	11	-1	28
57 Låntagning i øvrigt	34	-21	-44	-21	-32
58 Akkord på gæld	-	-	29	-	-
59 Låneomkostninger	4	6	4	8	4
60 Forpagtning	-2	2	6	-10	-9
BALANCE, ULTIMO					
67 Aktiver	3 321	3 525	3 692	4 010	4 740
68 Heraf gartneriaktiver	2 004	2 186	2 436	2 739	2 853
69 Passiver	3 321	3 525	3 692	4 010	4 740
70 Realkreditlån	974	1 108	1 096	1 453	1 522
71 Banklån	130	276	331	441	452
72 Lån i øvrigt	343	278	299	357	302
73 Forpagtningsværdi	306	257	495	298	324
66 Egenkapital	1 568	1 606	1 469	1 461	2 140
74 Gældsprocent	48	51	54	61	52
202 Stikprøve (antal regnskaber med privatøkonomi)	32	33	46	36	39
INDKOMST OG FORBRUG, BRUGERFAMILIEN*	----- 1 000 kr. pr. virksomhed -----				
236 Driftsresultat, gartneri	160	179	72	100	107
239 Anden indkomst m.v.	178	212	204	286	409
240 Overskud, bolig	36	42	37	37	45
241 Nettorenteudgifter, privat og andre erhverv	19	31	28	39	63
242 Løbende indkomst	354	403	285	384	498
243 Personlige skatter	110	100	129	99	171
244 Privatforbrug	197	210	199	234	258
245 Løbende opsparing	48	93	-43	51	70
UDVIKLING I EGENKAPITAL*					
261 Egenkapitalforskydninger i alt	225	71	181	97	370
262 Egenkapital, primo + løbende opsparing	1 344	1 534	1 288	1 364	1 745
263 Kapitalændringer på aktiver	269	89	163	136	398
264 Kapitalændringer på gæld	-64	-4	-3	-2	-30
265 Andre kapitalændringer	19	-14	21	-37	2
266 Egenkapital, ultimo	1 568	1 606	1 469	1 461	2 115

*)Fra 2001 kun regnskaber med privatøkonomi, se tekstafsnittet.

Tabel 5.1 Driftsresultat: Gartnerier med frugt og bær

Financial results: Horticultural holdings with fruit and berries

	1997	1998	1999	2000	2001
1 Antal virksomheder	247	269	264	292	270
2 Stikprøve	37	31	32	42	39
RESSOURCER	----- pr. virksomhed -----				
3 Væksthusareal, m2	-	-	-	-	-
4 Frilandsareal, ha	16,7	15,7	16,5	17,5	18,6
111 Heraf frugt og bær, ha	13,3	12,3	13,5	13,2	14,1
5 Brugerage, år	53	55	55	52	53
6 Arbejdsindsats, timer	2 343	2 303	2 251	1 963	2 142
7 Heraf lønnet arbejdskraft, timer	769	785	892	664	776
8 Energiforbrug, GigaJoule	146	122	142	116	112
RESULTATOPGØRELSE, GARTNERI	----- 1 000 kr. pr. virksomhed -----				
9 Bruttoudbytte i alt	467	448	525	546	565
10 Væksthusgrønsager	-	-	-	-	-
11 Potteplanter	-	-	-	-	-
12 Snitblomster og øvrig væksthushproduktion	-	-	-	-	-
13 Frilandsgrønsager	6	16	27	13	29
14 Frugt og bær	412	374	432	442	432
15 Planteskole	1	1	1	0	-
16 Gartneri i øvrigt fra friland	-	-	-	-	-
17 Landbrugsprodukter	20	17	31	45	60
18 Tilskud til landbrugsprodukter	6	7	6	8	10
19 Generelle driftstilskud	7	11	2	8	8
20 Salg af el	-	-	-	-	-
21 Andre kilder	15	23	27	29	27
22 Driftsomkostninger i alt	352	340	421	390	420
23 Plantemateriale	3	2	5	3	8
24 Potter og vækstmedier	1	1	1	1	1
25 Gødning, kemikalier m.v.	63	52	68	61	65
26 Emballage	14	9	11	12	10
27 Vedligeholdelse	39	35	42	41	41
28 Varer og tjenester i øvrigt	75	83	113	115	125
29 Energi	10	8	11	11	12
30 Energifgifter	1	1	2	1	1
31 Afskrivninger	64	66	66	65	65
32 Lønnet arbejdskraft	74	77	98	74	83
33 Ejendomsskatter	6	6	5	6	9
34 Driftsresultat før renter	115	108	104	156	146
35 Nettorenteudgifter, gartneri	65	61	62	67	63
36 Driftsresultat, gartneri	51	47	42	88	82
1. kvartilgruppe	-129	-177	-178	-78	-177
4. kvartilgruppe	289	317	364	390	498
37 Forrentningsprocent af aktiver i selveje	-8,6	-9,0	-8,0	-4,6	-6,0
38 Lønningsevne, kr. pr. time	54	54	57	76	66
1. kvartilgruppe	-90	-60	-134	-60	-199
4. kvartilgruppe	115	130	160	154	168

Table 5.2 Investering og kapital samt oplysninger for virksomheder med privatøkonomi

Investments, capital, and information from accounts with non-farm entries

	1997	1998	1999	2000	2001
INVESTERING OG FINANSIERING	----- 1 000 kr. pr. virksomhed -----				
46 Investeringer i alt	201	216	144	160	153
47 Heraf væksthuse	-	-	-	-	-
48 Heraf inventar	44	28	39	32	33
49 Heraf gartneriaktiver i øvrigt	55	8	143	17	-33
51 Heraf finansielle aktiver	15	118	-65	49	81
53 Finansiering i alt	201	216	144	160	153
54 Egenfinansiering	146	181	124	162	110
55 Realkreditlån	6	57	105	-66	78
56 Banklån	25	10	-56	3	6
57 Låntagning i øvrigt	30	-38	-20	68	2
58 Akkord på gæld	-	-	-	-	-
59 Låneomkostninger	6	7	9	6	5
60 Forpagtning	-0	13	-0	-2	-37
BALANCE, ULTIMO					
67 Aktiver	2 760	3 059	3 535	3 254	4 062
68 Heraf gartneriaktiver	1 584	1 542	1 858	1 734	1 987
69 Passiver	2 760	3 059	3 535	3 254	4 062
70 Realkreditlån	939	1 087	1 166	965	1 253
71 Banklån	207	172	186	184	197
72 Lån i øvrigt	255	252	143	241	251
73 Forpagtningsværdi	91	69	97	160	140
66 Egenkapital	1 269	1 479	1 943	1 705	2 222
74 Gældsprocent	52	51	44	45	43
202 Stikprøve (antal regnskaber med privatøkonomi)	37	31	32	42	39
INDKOMST OG FORBRUG, BRUGERFAMILIEN	----- 1 000 kr. pr. virksomhed -----				
236 Driftsresultat, gartneri	51	47	42	88	82
239 Anden indkomst m.v.	279	353	350	328	401
240 Overskud, bolig	38	42	42	41	46
241 Nettorenteudgifter, privat og andre erhverv	31	29	33	33	22
242 Løbende indkomst	337	412	401	425	508
243 Personlige skatter	111	142	136	125	197
244 Privatforbrug	188	223	235	233	269
245 Løbende opsparing	38	47	30	67	41
UDVIKLING I EGENKAPITAL					
261 Egenkapitalforskydninger i alt	148	177	214	27	49
262 Egenkapital, primo + løbende opsparing	1 121	1 302	1 729	1 678	2 173
263 Kapitalændringer på aktiver	167	166	203	36	106
264 Kapitalændringer på gæld	-19	-11	27	-7	-23
265 Andre kapitalændringer	1	22	-16	-3	-34
266 Egenkapital, ultimo	1 269	1 479	1 943	1 705	2 222

Table 6.1 Driftsresultat: Planteskoler.

Financial results: Nurseries.

	1997	1998	1999	2000	2001
1 Antal virksomheder	264	221	234	215	197
2 Stikprøve	39	38	31	36	35
RESSOURCER					
	----- pr. virksomhed -----				
3 Væksthusareal, m2	266	205	278	306	195
4 Frilandsareal, ha	14,0	15,6	14,1	15,2	17,3
112 Heraf planteskole, ha	10,9	11,5	11,0	11,7	12,6
5 Bruger alder, år	47	50	51	52	51
6 Arbejdsindsats, timer	10 085	10 681	10 332	11 074	10 204
7 Heraf lønnet arbejdskraft, timer	7 769	8 391	7 848	8 529	7 718
8 Energiforbrug, GigaJoule	404	425	355	485	513
RESULTATOPGØRELSE, GARTNERI					
	----- 1 000 kr. pr. virksomhed -----				
9 Bruttoudbytte i alt	2 148	2 288	2 405	2 650	2 791
10 Væksthusgrønsager	-	-	-	-	-
11 Potteplanter	25	-	28	-	-
12 Snitblomster og øvrig væksthushproduktion	78	69	67	109	59
13 Frilandsgrønsager	17	12	10	8	11
14 Frugt og bær	1	1	1	2	1
15 Planteskole	1 960	2 136	2 237	2 461	2 631
16 Gartneri i øvrigt fra friland	19	30	18	19	29
17 Landbrugsprodukter	13	12	9	10	14
18 Tilskud til landbrugsprodukter	6	8	6	7	9
19 Generelle driftstilskud	12	8	10	8	8
20 Salg af el	-	-	-	-	-
21 Andre kilder	17	13	19	27	29
22 Driftsomkostninger i alt	1 720	1 952	1 922	2 127	2 259
23 Plantemateriale	317	396	394	436	481
24 Potter og vækstmedier	94	81	80	89	95
25 Gødning, kemikalier m.v.	53	48	50	59	52
26 Emballage	38	31	33	32	66
27 Vedligeholdelse	90	107	106	107	113
28 Varer og tjenester i øvrigt	206	296	298	319	297
29 Energi	30	30	31	44	48
30 Energifgifter	4	5	5	5	5
31 Afskrivninger	100	117	135	146	162
32 Lønnet arbejdskraft	783	835	785	884	931
33 Ejendomsskatter	5	5	5	6	9
34 Driftsresultat før renter	428	336	483	523	532
35 Nettorenteudgifter, gartneri	98	109	98	99	118
36 Driftsresultat, gartneri	330	227	385	424	413
1. kvartilgruppe	-77	-120	37	-32	-49
4. kvartilgruppe	910	778	1 109	1 231	1 101
37 Forrentningsprocent af aktiver i selveje	3,7	-0,9	2,4	2,5	2,5
38 Lønningsevne, kr. pr. time	111	99	110	114	127
1. kvartilgruppe	5	-34	33	48	36
4. kvartilgruppe	143	125	146	145	169

Table 6.2 Investering og kapital samt oplysninger for virksomheder med privatøkonomi

Investments, capital, and information from accounts with non-farm entries

	1997	1998	1999	2000	2001
INVESTERING OG FINANSIERING					
	----- 1 000 kr. pr. virksomhed -----				
46 Investeringer i alt	404	53	400	524	464
47 Heraf væksthuse	14	5	-	3	-
48 Heraf inventar	100	106	117	140	139
49 Heraf gartneriaktiver i øvrigt	123	170	180	202	169
51 Heraf finansielle aktiver	113	-282	70	74	38
53 Finansiering i alt	404	53	400	524	464
54 Egenfinansiering	236	148	319	383	419
55 Realkreditlån	0	25	60	-23	117
56 Banklån	103	66	-6	149	30
57 Låntagning i øvrigt	64	-173	28	10	-96
58 Akkord på gæld	-	-	-	-	-
59 Låneomkostninger	5	13	7	2	4
60 Forpagtning	6	0	5	7	-2
BALANCE, ULTIMO					
67 Aktiver	4 422	4 890	5 269	6 091	6 587
68 Heraf gartneriaktiver	2 457	3 123	3 479	3 818	4 332
69 Passiver	4 422	4 890	5 269	6 091	6 587
70 Realkreditlån	1 179	1 170	1 179	1 181	1 529
71 Banklån	287	390	307	456	541
72 Lån i øvrigt	797	697	541	594	530
73 Forpagtningsværdi	61	77	80	81	64
66 Egenkapital	2 098	2 557	3 162	3 780	3 924
74 Gældsprocent	52	47	39	37	40
202 Stikprøve (antal regnskaber med privatøkonomi)	39	38	31	36	34
INDKOMST OG FORBRUG, BRUGERFAMILIEN*					
	----- 1 000 kr. pr. virksomhed -----				
236 Driftsresultat, gartneri	330	227	385	424	426
239 Anden indkomst m.v.	171	158	143	160	172
240 Overskud, bolig	44	43	42	50	43
241 Nettorenteudgifter, privat og andre erhverv	34	30	21	25	24
242 Løbende indkomst	511	399	549	610	617
243 Personlige skatter	169	164	154	167	180
244 Privatforbrug	231	236	239	258	257
245 Løbende opsparing	111	-1	156	185	180
UDVIKLING I EGENKAPITAL*					
261 Egenkapitalforskydninger i alt	182	160	256	153	221
262 Egenkapital, primo + løbende opsparing	1 916	2 397	2 907	3 628	3 754
263 Kapitalændringer på aktiver	217	195	246	149	226
264 Kapitalændringer på gæld	-12	-7	35	12	-14
265 Andre kapitalændringer	-24	-28	-25	-8	9
266 Egenkapital, ultimo	2 098	2 557	3 162	3 780	3 975

*)Fra 2001 kun regnskaber med privatøkonomi, se tekststafnittet.

Materialeudvælgelse og stikprøve

Ved udvælgelsen af gartnerivirksomheder tages der hensyn til såvel ønsket om en repræsentativ national regnskabsstatistik som til de krav, der stilles i forbindelse med EU-informationsnettet for landøkonomisk bogføring. I dette afsnit er materialeudvælgelsen og udarbejdelsen af statistikken kortfattet beskrevet. For en mere indgående information henvises til en publikation om dette emne, der kan læses på instituttets hjemmeside www.foi.dk. Klik på *Data og statistik* og *Gartneri* og publikationen *Materialeudvælgelse og definitioner 2001*. Publikationen er i PDF-format.

Materialeudvælgelse

Statistikken er baseret på en stikprøve på basis af regnskaber fra gartnerier for året 2001. Der er dog 21 regnskaber, der har udgående status enten 30/6 eller 30/9 2001. Det drejer sig primært om gartnerier i forskellige selskabsformer. For regnskabsåret 2001 udgør stikprøven 310 gartnerier ud af populationen på 1800 virksomheder.

Tablet 7.1 Fordeling af populationen af gartnerier efter størrelsesenhed og efter driftsform

	Størrelsesenhed					I alt
	8,0 - 15,9	16,0 - 39,9	40,0 - 99,9	100,0 - 249,9	250 og over	
	----- antal virksomheder -----					
DRIFTSFORMER						
1. Grønsager under glas	6	23	43	27	23	122
2. Afskårne blomster under glas	1	2	9	13	-	25
3. Potteplanter under glas	8	41	76	166	204	495
4. Champignon	-	-	1	4	6	11
5. Hovedsagelig væksthushgartneri	9	47	22	30	9	117
Væksthushgartneri	24	113	151	240	242	770
6. Grønsager på friland	36	70	44	37	16	203
7. Blomster på friland	3	6	4	2	1	16
8. Grønsager + blomster på friland	7	14	13	9	2	45
9. Blandet gartneri	46	34	61	44	15	200
Frilandsgartneri	92	124	122	92	34	464
10. Frugt og bær	83	96	61	25	5	270
11. Planteskole	25	44	50	37	41	197
12. Hoveds. permanente beplantninger	10	51	19	17	2	99
Permanente beplantninger	118	191	130	79	48	566
Alle driftsformer	234	428	403	411	324	1800

Kilde: Danmarks Statistiks landbrugs- og gartneritælling 2001

Populationen af gartnerier omfatter alle egentlige gartnerier over en vis økonomisk størrelse ifølge Danmarks Statistiks landbrugs- og gartneritælling. En jordbrugsbedrift klassificeres som gartneri, såfremt standarddækningsbidraget (SDB) fra gartneri udgør mindst 50 pct. af det samlede SDB fra landbrugs- og gartneriaktiviteter. SDB udtrykker forskellen mellem bruttoudbyttet og de tilhørende stykomkostninger. For alle afgrødetyper beregnes SDB som et gennemsnit af de faktiske dækningsbidrag for en given referenceperiode. Inddelingen efter driftsform sker på grundlag af sammensætningen af SDB. Som hovedregel henføres en virksomhed til en given driftsform, når mere end 2/3 af virksomhedens samlede SDB kommer fra den givne driftsform (fx potteplanter, frilandsgrønsager eller planteskole). Populationen af gartnerier stratificeret efter økonomisk størrelse og driftsform er vist i tabel 7.1, mens stikprøven for 2001 er vist i tabel 7.2.

Udvælgelsen af stikprøven sker på baggrund af den stratificerede population, således at fastlæggelsen af udvalgsprocenten i de enkelte delpopulationer sker på baggrund af en beregnet optimal fordeling med henblik på bestemmelse af gartnerierhvervets samlede bruttoudbytte.

Tabel 7.2 Fordeling af stikprøven af gartnerier efter størrelsesenhed og efter driftsform

	----- Størrelsesenhed -----					I alt
	8,0- 15,9	16,9- 39,9	40,0- 99,9	100,0- 249,9	250 og over	
DRIFTSFORMER	----- antal virksomheder -----					
1. Grønsager under glas	-	3	3	6	8	20
2. Afskårne blomster under glas	-	1	2	1	-	4
3. Potteplanter under glas	1	1	14	34	68	118
4. Champignon	-	1	-	1	2	4
5. Hovedsagelig væksthushgartneri	1	2	5	4	3	15
Væksthushgartneri	2	8	24	46	81	161
6. Grønsager på friland	4	9	12	7	8	40
7. Blomster på friland	-	-	-	2	-	2
8. Grønsager + blomster på friland	1	2	1	2	-	6
9. Blandet gartneri	-	4	3	9	7	23
Frilandsgartneri	5	15	16	20	15	71
10. Frugt og bær	7	15	9	6	2	39
11. Planteskole	1	9	8	6	11	35
12. Hovedsagelig permanente beplantninger	1	-	1	2	-	4
Permanente beplantninger	9	24	18	14	13	78
Alle driftsformer	16	47	58	80	109	310

Således er udvælgelsesprocenten stigende med stigende størrelse af gartnerierne, for at sikre større dækning af de gartnerier, der har det største bruttoudbytte, og som erfaringsmæssigt er temmelig heterogene. Med hensyn til beskæftigelsesforhold, frilandsareal, beliggenhed og brugers alder er stikprøven søgt udvalgt proportionalt fordelt på populationen.

Da statistikken er baseret på en stikprøve, er resultaterne behæftet med nogen usikkerhed, selvom der er tale om et repræsentativt udtræk med en stratifikation, der tager højde for, at alle virksomheder repræsenteres. Usikkerheden er forskellig for de enkelte poster og vil være størst for poster, der kan variere meget mellem virksomheder eller over tid, fx investeringer.

Fra og med statistikken for år 2000 er der udvalgt gartnerier med mere end 8 Europæiske Størrelses Enheder (ESE) mod den tidligere bundgrænse på 4 ESE. I sammenligningsårene 1997-1999 er gartnerier med 4-8 ESE derfor taget ud, hvorefter der er beregnet nye gennemsnitstal. I tabel 7.3 er vist sammenhængen mellem ESE og arealtilliggende. For en nærmere beskrivelse af ESE-beregningen henvises til førnævnte publikation om beregningsmetoder.

Tabel 7.3 Størrelsesenhed omregnet til tekniske enheder og kroner

	----- Størrelsesenhed -----				
	8	16	40	100	250
	-----kvm-----				
Grønsager under glas	344	687	1719	4297	10741
Potteplanter under glas	179	359	897	2243	5607
	-----ha-----				
Grønsager på friland	1,43	2,85	7,14	17,84	44,6
Frugt og bær	2,68	5,37	13,42	33,56	83,89
Planteskole på friland	0,56	1,13	2,82	7,05	17,62
	-----1000 kr.-----				
Standarddækningsbidrag i 1997-99 kr.	71,7	143,5	358,7	896,7	2241,8

Regnskabsstatistikens udarbejdelse

Gennemsnitstillene pr. gartneri for hele populationen og for undergrupper, fx driftsformer, er beregnet som vejede gennemsnit. Som vægt anvendes gartneriernes fordeling i respektive undergrupper optalt i regnskabsåret, dvs. på grundlag af Danmarks Statistiks landbrugs- og gartneritælling i sommeren 2001.

Fra og med den foreliggende statistik for år 2001 indgår regnskaber, først og fremmest i selskabsform, hvor der ikke foreligger private oplysninger om indkomst, forbrug mv. Tabelafsnittene om brugerfamiliens indkomst og forbrug er derfor baseret på de regnskaber, hvori oplysningerne findes. Antallet fremgår af tabellerne.

Renteindtægter, -udgifter og forpagtningsafgift er fordelt på erhverv, andre erhverv og privat via en nøgle, der tager udgangspunkt i aktiver vedrørende gartneri, andre erhverv og privat.

I publikationens tabeller med driftsresultat er der for enkelte nøgletal (Driftsresultat og lønningsevne, kr. pr. time) foretaget en kvartilopdeling med henblik på at belyse variationen for det pågældende nøgletal. De anførte oplysninger er gennemsnit for henholdsvis 1. og 4. kvartilgruppe.

For en nærmere beskrivelse af de enkelte variable i tabellerne henvises til efterfølgende sider med ordforklaring.

Ordforklaring	Table translations
1 Antal virksomheder. Det samlede antal virksomheder i Danmark i den pågældende gruppe.	Number of holdings in Denmark in the group in question.
2 Stikprøve. Antal regnskaber anvendt i statistikken for den pågældende gruppe.	Sample of accounts from the group in question.
RESSOURCER	RESOURCES
3 Væksthusareal, m². Væksthusareal pr. gartneri	Greenhouse area, square metres per holding.
4 Frilandsareal, ha. Det dyrkede frilandsareal pr. virksomhed.	Area in the open, cultivated area in the open per holding.
5 Bruger alder, år. Brugerens alder pr. 30. juni.	Age of holder, years on June 30 th .
6 Arbejdsindsats, timer. Samlet arbejdsindsats i regnskabsåret.	Labour input, hours. Total labour input in the accounting year.
7 Heraf lønnet arbejdskraft, timer. Den lønnode del af arbejdsindsatsen, dvs. ekskl. brugerfamiliens arbejdsindsats.	Of which paid labour. Number of hours with paid labour, which is total labour input minus labour by the holder and family.
8 Energiforbrug, GigaJoule. Samlet energiforbrug i regnskabsåret omregnet til energienheden GigaJoule.	Energy consumption, GigaJoule. Total use of energy in the accounting year in GigaJoule.
RESULTATOPGØRELSE, GARTNERI	GROSS OUTPUT AND COSTS
9 Bruttoudbytte. (10-21) Værdi af produktion korrigeret for beholdningsændringer. Inkl. egen produktion af plantemateriale, herunder stiklinger, samt foder.	Gross output. (10-21) The value of production including change in stock of products produced on the holding. Incl. seed, cuttings, bedding plants produced on the holding.
10 Væksthusgrønsager. Grønsager dyrket i væksthuse, herunder først og fremmest tomater, agurker og salat.	Greenhouse vegetables. Mostly tomatoes, cucumbers and lettuce.
11 Potteplanter. Mange arter, findes i grundmaterialet opdelt i grønne og blomstrende samt udplantningsplanter til henholdsvis blomster og grønsager.	Pot plants. Many species. In the accounts subdivided into flowering, green, flowering bedding plants and bedding plants for vegetables.
12 Snitblomster og øvrig væksthushproduktion. Herunder afskårne blomster samt planteskole i væksthuse.	Cut flowers and other greenhouse products. Cut flowers and nursery products from hothouses.
13 Frilandsgrønsager. Herunder jordbær, men ikke konservesærter eller kartofler (se 17).	Vegetables in the open. Vegetables grown in the open including strawberries, but not peas for canning or potatoes (see 17).
14 Frugt og bær. De vigtigste er æbler og pærer, som især anvendes til frisk konsum samt surkirsebær og solbær til industriel forarbejdning.	Fruit and berries. The most important species are hand picked apples and pears and machine harvested cherries and black currants for processing.
15 Planteskole. Træer, buske og stauder dyrket på friland til plantning udendørs.	Nursery. Nursery products grown in the open for use in the open.
16 Gartneri i øvrigt fra friland. Først og fremmest potteplanter og blomsterlæg.	Other horticulture in the open. Mostly pot plants and flower bulbs.
17 Landbrugsprodukter. Afgrøder, som defineres som landbrug, herunder kartofler og konserver-	Agricultural products. Crops defined as agricultural crops including potatoes and peas for can-

- særter. Endvidere husdyrprodukter.
- 18 Tilskud til landbrugsprodukter.** Først og fremmest hektarstøtte samt tilskud til kvæg og får. **Subsidies for agricultural products.** Mostly compensation payments for field crops and set-aside, but also premiums for cattle and sheep.
- 19 Generelle driftstilskud.** Tilskud til elproduktion på kraftvarmeværker samt investeringstilskud som f.eks. forbedringsstøtte samt tilskud til energiebsparende foranstaltninger. **General subsidies.** Subsidy for production of electricity in combined power and heating stations and investment subsidies such as the improvement scheme and subsidies for energy-saving measures.
- 20 Salg af el.** Først og fremmest elsalg fra decentrale kraftvarmeværker, men også fra vindmøller. **Sales of electricity.** Mostly from combined power and heating stations on the holding, but also from windmills.
- 21 Andre kilder.** Herunder fx indtægter fra udleje af bygninger og inventar, maskinstation samt jagtlege. **Other sources.** Including renting out buildings and equipment, contract operations and hunting rights.
- 22 Driftsomkostninger.** (23-33) Gartneriets omkostninger bortset fra renter og brugerfamiliens egen arbejdsindsats. **Costs.** (23-33) Total costs excluding interest and labour input by the holder and family.
- 23 Plantemateriale.** Herunder frø, stiklinger, udplantningsplanter og løg. Omfatter såvel indkøbt som egen produktion af plantemateriale. **Seed, cuttings, bedding plants.** Includes products produced on the holding as well as purchased products.
- 24 Potter og vækstmedier.** Inkl. potter, pottejord, grodan, CO₂ samt vandafgift. **Pots and potting soil etc.** Includes pots and soils including gro-dan, CO₂ and water costs.
- 25 Gødning, kemikalier m.v.** Kunstgødning, kemikalier inkl. afgift, biologisk bekæmpelse samt økologiske hjælpestoffer. **Fertilisers, chemicals etc.** Fertilisers and chemicals including tax, biological control and organic nutrients.
- 26 Emballage.** Kasser, containere osv., først og fremmest i forbindelse med salg. **Packing.** Includes packing, wrapping, containers for transportation etc.
- 27 Vedligeholdelse.** Herunder bygninger, inventar samt grundforbedringer. **Maintenance** of buildings, equipment and land improvements.
- 28 Varer og tjenester i øvrigt.** Omfatter bl.a. maskinstation, leje af inventar, foder, forsikringer, bilomkostninger mv. **Other goods and services** includes contract operations, rent of equipment, feed, insurance, business share of private car and miscellaneous.
- 29 Energi.** Energi til opvarmning af væksthuse, elektricitet, brændstof samt anden energi. **Energy.** Includes energy for heating greenhouses, electricity, fuel and other energy.
- 30 Energiavgifter.** Omfatter ikke-refunderet CO₂-afgift, SO₂-afgift samt energiavgift på rumvarme og varmt vand. **Taxes on energy** include non-refundable CO₂-tax, SO₂-tax and tax on energy for hot water and heating of staff rooms.
- 31 Afskrivninger** på bygninger, herunder væksthuse, inventar, grundforbedringer samt frugttræer, bærbuske og jordbærplanter. **Depreciation** on buildings including greenhouses, equipment, land improvements, fruit trees, berry bushes and strawberry plants.
- 32 Lønnet arbejdskraft.** Udbetalt løn minus tilskud til ansættelse af langtidsledige samt lære- og praktikpladser. **Hired labour.** Wages paid less subsidies for employing long-term unemployed and for apprentices.
- 33 Ejendomsskatter** på såvel selvejet som forpagtet jord. **Land tax** on own land as well as rented land.
- 34 Driftsresultat før renter.** Bruttoudbytte (9) minus driftsomkostninger (22). **Operating profit.** Gross output (9) – costs.
- 35 Nettorenteudgifter, gartneri.** Renteudgifter og forpagtningsudgift minus renteindtægter vedr. gartnerivirksomheden. **Net interest expenditure, horticulture.** Interest expenditure and tenancy rent less interest income concerning the horticultural holding.
- 36 Driftsresultat, gartneri.** Bruttoudbytte (9) minus **Net profit, horticulture.** Gross output (9)– costs

driftsomkostninger (22) og fordelte nettorentudgifter (35). Driftsresultatet afspejler vederlaget til brugerfamilien og egenkapitalen.

(22) and net interest expenditure (35). The net profit reflects the remuneration for the holder and family.

37 Forrentningsprocent af aktiver i selveje

Driftsresultat før renter (34)
– brugerfam. vederlag (104)
– forpagtningsafgift (106)

kapitalindsats (105)

Rate of return:

Operating profit (34)
– family remuneration (104)
– rent, tenancy (106)

Capital input (105)

38 Lønningsevne, kr. pr. time:

Driftsresultat før renter (34) + lønnet arbejdskraft (32) – forpagtningsafgift (106) - rentebelastning (107)

Antal arbejdstimer (6)

Labour income, DKK per hour:

Operating profit (34) + hired labour (32) – rent, tenancy (106) - calculated interest (107)

Labour input, hours (6)

INVESTERING OG FINANSIERING

INVESTMENT AND FINANCING

46 Investeringer. Samlede investeringer i gartneriaktiver (47-49) samt private aktiver.

Investments. Total investments in horticultural assets (47-49) and private assets.

47 Væksthuse. Inkl. borde, gardiner, varmeanlæg mv.

Greenhouses. Including tables, thermal screens heating system etc.

48 Inventar. Køb minus salg af inventar.

Equipment. Purchase – sales of equipment.

49 Gartneriaktiver i øvrigt. Herunder jord, andre bygninger, frugttræer, bærbuske, jordbærplanter, grundforbedringer, beholdninger og husdyr.

Other horticultural assets. Including land, buildings other than greenhouses, fruit trees, berry bushes, strawberry plants, land improvement, stock, and livestock.

51 Finansielle aktiver. Værdipapirer, indlån, fordringer samt kassebeholdning.

Financial assets. Securities, bank deposits, goods receivable, cash etc.

52 Pensionsopsparring. Kapitalpension, rateopsparring og indekskontrakter.

Savings for retirement by holder and spouse.

53 Finansiering = investeringer (46)

Financing = investments (46)

54 Egenfinansiering. Løbende opsparring (45), afskrivninger, tilskud til kraftvarmeværk, arv, gave, salærer, erstatninger mv.

Internal financing. Savings (45), depreciation, subsidy for combined power and heating station, legacies, gifts, fees, damages etc.

55 Realkreditlån. Nettooptagelse af realkreditlån.

Credit institute loans. Net credit institute loans.

56 Banklån. Nettooptagelse af banklån.

Bank loans. Net bank loans.

57 Låntagning i øvrigt. Ændring i anden gæld, f.eks. vare- og moms-gæld.

Other loans. Changes in other debts such as goods and VAT liable.

58 Akkord på gæld. Gældseftergivelse fra kreditorer.

Remission of debt by agreement. Cancelling of debts by creditors.

59 Låneomkostninger. Omkostninger i forbindelse med gæld udover renter og kurstab.

Loan expenses. Costs of borrowing money excluding interest and loss.

60 Forpagtning. Forskydning i værdi af tilforpagtning.

Tenancy. Change in value of rented land and buildings.

BALANCE, ULTIMO

ASSETS AND LIABILITIES, END OF YEAR

66 Egenkapital, ultimo. Aktiver i selveje – gæld ved slutningen af regnskabsåret.

Net capital, end of year. Own assets – debts.

67 Aktiver i alt, ultimo. Værdi af samlede aktiver ved slutningen af regnskabsåret inkl. private og finansielle aktiver, f.eks. bolig, bil, bankindestå-

Assets, total, end of year. Value of the holding as well as private and financial assets such as dwelling, car, bank deposits, securities etc.

ende, værdipapirer mv.

- 68 Heraf gartneriaktiver.** Værdien af gartneriet, herunder jord, væksthuse, andre driftsbygninger, inventar og beholdninger, men ikke finansielle aktiver. **Of which horticultural assets.** Value of the holding including land, greenhouses, other buildings, equipment and stock, but not financial assets.
- 69 Passiver i alt, ultimo.** Værdi af gæld og forpagtning ved slutningen af regnskabsåret. **Total liabilities, end of the year.** Value of debts and tenancy.
- 70 Realkreditlån.** Værdi af lån inkl. kursregulering. **Credit institute loans.** Value of loans including adjustment for price of bonds.
- 71 Banklån.** Gæld i pengeinstitut i dansk eller udenlandsk valuta. **Bank loans** in Danish or foreign currency.
- 72 Lån i øvrigt.** Herunder vare-, moms- og skattegæld, pantebreve, personlige lån samt kapitaliseret aftægt. **Other loans.** Including goods and VAT liable, private loans etc.
- 73 Forpagtningsværdi.** Værdi af tilforpagtet jord samt bygninger. **Tenancy.** Value of rented land and buildings.
- 74 Gældsprocent.** Gæld som procent af aktiver i selveje. **Ratio of debts.** Debts as a percentage of own assets.

ENERGIFORBRUG

- 75 Energiforbrug.** (76+83) Samlet energiforbrug i gigajoule pr. virksomhed, herunder energi til opvarmning af væksthuse, elektricitet samt brændstof til varevogne, traktorer mv. Endvidere naturgas til elproduktion på kraftvarmeværker i gartnerierne. **ENERGY CONSUMPTION**
Energy consumption. (76+83) Energy, in gigajoules, for heating greenhouses, electricity, fuel for vans, trucks, tractors etc. and natural gas for production of electricity in combined power and heating stations on the holding.
- 76 Opvarmning af væksthuse.** (77-82) Samlet energiforbrug i gigajoule til opvarmning af væksthuse. **Heating of greenhouses.** (77-82) Total consumption of energy for heating greenhouses.
- 77 Naturgas.** Mængde i gigajoule. **Natural gas.** Quantity in gigajoules.
- 78 Fjernvarme.** Mængde i gigajoule. **District heating.** Quantity in gigajoules.
- 79 Let olie.** Mængde i gigajoule. **Gas oil.** Quantity in gigajoules.
- 80 Svær olie.** Mængde i gigajoule. **Fuel oil.** Quantity in gigajoules.
- 81 Kul.** Mængde i gigajoule. **Coal.** Quantity in gigajoules.
- 82 Anden energi** til opvarmning af væksthuse. Mængde i gigajoule. **Other energy** sources for heating greenhouses. Quantity in gigajoules.
- 83 Energi i øvrigt.** (84-86) Mængde i gigajoule af energi, som ikke direkte anvendes til opvarmning af væksthuse. **Energy sources** (84-86) which are not used with the purpose of heating greenhouses. Quantity in gigajoules.
- 84 Elektricitet.** Mængde i gigajoule. **Electricity.** Quantity in gigajoules.
- 85 Naturgas til elproduktion.** Den del af naturgasforbruget i kraftvarmeværkerne, som beregnes af være solgt som elektricitet. **Natural gas for electricity production.** The amount of gas consumption in combined power and heating stations used for the production of electricity sold from the holding.
- 86 Brændstof** til varevogne, markredskaber mv. Mængde i gigajoule. **Fuel** for vans, trucks, tractors etc. Quantity in gigajoules.
- 87 Energiomkostninger i alt.** (88+95+100). **Cost of energy, total.** (88+95+100).
- 88 Opvarmning af væksthuse.** (89-94) Samlede omkostninger til opvarmning i 1000 kroner. **Cost of heating greenhouses.** (89-94) in 1000 DKK.

89	Naturgas. Omkostning i 1000 kroner.	Natural gas. Cost in 1000 DKK.
90	Fjernvarme. Omkostning i 1000 kroner.	District heating. Cost in 1000 DKK.
91	Let olie. Omkostning i 1000 kroner.	Gas oil. Cost in 1000 DKK.
92	Svær olie. Omkostning i 1000 kroner.	Fuel oil. Cost in 1000 DKK.
93	Kul. Omkostning i 1000 kroner.	Coal. Cost in 1000 DKK.
94	Anden energi til opvarmning af væksthuse. Omkostning i 1000 kroner.	Other energy sources for heating greenhouses. Cost in 1000 DKK.
95	Energi i øvrigt. (96-99) Omkostninger i 1000 kr. for energi, som ikke direkte anvendes med det formål at opvarme væksthuse.	Cost of energy (96-99) not used with the purpose of heating greenhouses.
96	Elektricitet. Omkostning i 1000 kroner.	Electricity. Cost in 1000 DKK.
97	Naturgas til elproduktion i kraftvarmeværker på gartnerierne. Omkostning i 1000 kroner.	Natural gas for electricity production. Cost of gas in combined power and heating stations used for the production of electricity sold from the holding.
98	Brændstof til varevogne, markredskaber mv. Omkostning i 1000 kroner.	Fuel for vans, trucks, tractors etc. Cost in 1000 DKK.
99	Anden energi. Omkostning i 1000 kroner.	Other energy costs in 1000 DKK.
100	Grønne afgifter. (101-103) Omkostning i 1000 kroner.	Green taxes on energy (101-103) in 1000 DKK.
101	CO₂-afgift. Omkostning i 1000 kroner.	Tax on CO₂ emission in 1000 DKK.
102	SO₂-afgift. Omkostning i 1000 kroner.	Tax on SO₂ emission in 1000 DKK.
103	Rumvarmeafgift. Omkostning i 1000 kroner.	Tax on heating rooms and hot water for employees in 1000 DKK.
104	Brugerfamiliens vederlag beregnes som antal arbejdstimer gange en fastsat timeløn, der skønnes at udtrykke timebetalingen ved alternative muligheder for lønnet beskæftigelse, for 2001 fastsat til 172 kr.	Family remuneration is calculated as hourly wages of industrial labour times the number of hours worked by the family. For 2001, the estimated wage was DKK 172 per hour.
105	Kapitalindsats. Værdien af gartneriaktiverne i selveje primo.	Capital input. The value of occupier owned horticultural assets at the beginning of the year.
106	Forpagtningsafgift. Ekskl. ejendomsskat	Rent, tenancy. Excl. landtax
107	Rentebelastning udgør 4 pct. af kapitalindsatsen (105).	Calculated interest is 4 per cent of capital input (105).
108	Heraf potteplanter. Væksthusareal med potteplanter.	Of which pot plants. Greenhouse area with pot plants.
109	Heraf væksthushgrøntsager. Areal med væksthushgrøntsager.	Of which greenhouse vegetables. Area with greenhouse vegetables.
110	Heraf frilandsgrønsager. Frilandsareal med grønsager.	Of which vegetables. Area with vegetables in the open.
111	Heraf frugt og bær. Areal med frugt og bær.	Of which fruit and berries. Area with fruit and berries.
112	Heraf planteskole. Areal med planteskole.	Of which nurseries. Area with nursery plants.

**FØLGENDE NUMRE OVER 200 BASERET PÅ
REGNSKABER MED PRIVATØKONOMI.**

**NUMBERS 200+ ARE BASED ON ACCOUNTS
WITH PRIVATE FINANCIAL ENTRIES.**

202 Stikprøve. Antal regnskaber anvendt i statistikken for den pågældende gruppe.

Sample of accounts from the group in question.

INDKOMST OG FORBRUG, BRUGERFAMILIEN

INCOME AND CONSUMPTION, HOLDER AND FAMILY

236 Driftsresultat, gartneri. Bruttoudbytte (9) minus driftsomkostninger (22) og fordelte nettorenteudgifter (35). Driftsresultatet afspejler vederlaget til brugerfamilien og egenkapitalen.

Net profit, horticulture. Gross output (9)– costs (22) and net interest expenditure (35). The net profit reflects the remuneration for the holder and family.

239 Anden indkomst m.v. Lønindtægt for bruger og ægtefælle, andre erhverv samt pension, dagpenge og børnetilskud.

Other income etc. Wage income for holder and spouse, other enterprises, pension, maintenance allowance and child allowance.

240 Overskud, bolig. En beregnet lejeværdi for boligen minus vedligeholdelse, forsikringer og ejendomsskat.

Profit, dwelling. Rental value of dwelling less maintenance, insurance and land tax on the dwelling.

241 Nettorenteudgifter, privat og andre erhverv. Renteudgifter og forpagtningsafgift minus renteindtægter, vedr. privat og andre erhverv.

Net interest expenditure, private and other business. Interest expenditure and tenancy expense – interest income from private and other business.

242 Løbende indkomst. Driftsresultat, gartneri (236) + anden indkomst m.v. (239) + overskud, bolig (240) – nettorenteudgifter, privat og andre erhverv (241).

Current income. Net profit, horticulture (236) + other income (239) + profit, dwelling (240) – net interest expenditure, private and other enterprises (241).

243 Personlige skatter. Betalte skatter inkl. arbejdsmarkedsbidrag.

Personal tax. Paid income tax.

244 Privatforbrug. Inkl. lejeværdi af bolig, private forsikringer samt privat del af bilomkostninger.

Private consumption including rental value of dwelling, private insurances and private share of car costs.

245 Løbende opsparing. Løbende indkomst (242) – personlige skatter (243) – privatforbrug (244).

Savings. Current income (242) – personal tax (243) - private consumption (244).

UDVIKLING I EGENKAPITAL

CHANGES IN NET CAPITAL

261 Egenkapitalforskydninger. Ændring i egenkapital i løbet af regnskabsåret.

Changes in net capital. Changes in net capital during the accounting year.

262 Egenkapital, primo + løbende opsparing. Aktiver i selveje – gæld ved begyndelsen af regnskabsåret + løbende opsparing (245).

Net capital, beginning of year + savings. Own assets – debts + savings (245).

263 Kapitalændringer på aktiver. Ændringer i aktivernes værdi, som skyldes prisudviklingen.

Capital changes on assets. Changes in value of assets due to price changes.

264 Kapitalændringer på gæld. Ændringer i gældens værdi, som skyldes kursændringer.

Capital changes on debts. Changes in value of debts due to price changes on bonds.

265 Andre kapitalændringer. Herunder arv, gave, tilskud til kraftvarmeværk, pensionsopsparing, akkord, erstatninger, salærer mv.

Other capital changes. Including legacies, gifts, subsidies for combined power and heating stations, savings for retirement, remission of debts by agreement, damages, fees etc.

266 Egenkapital, ultimo. Aktiver i selveje – gæld ved slutningen af regnskabsåret.

Net capital, end of year. Own assets – debts.

Danish horticulture 2001

Gross output per holding fell by almost 3 % to DKK 2.7 million in 2001 (table 1.1). Costs fell by 2½ % resulting in a net profit of DKK 265,000 or DKK 13,000 less than in the previous year. The net profit remunerates input of labour and net capital by the holder and family.

The statistics for 2001 are based on 310 accounts, representative of 1800 holdings with horticulture. Starting 2001, not all accounts include non-horticultural sections with income from wages, private consumption etc., and parts of the statistics are based only on accounts with non-horticultural sections. 294 out of the 310 accounts for the year 2001 include non-horticultural sections, while most of the remaining 16 are partnerships or private companies larger than average horticultural holdings.

The fact that output per holding went down is caused by smaller amounts or a shift in the composition of products sold, and a relative increase in number of holdings with horticulture in the open compared to greenhouse holdings, the latter having a higher output per holding. The shift from greenhouse to areas in the open may to some extent be caused by lack of reliability in selecting samples. Prices of horticultural products rose by 3 % according to Agricultural price statistics from the Danish Research Institute of Food Economics.

Investments in horticultural assets fell by some 30 % in 2001, cf. table 1.2, and were lower than depreciations, which implies run-down of the productive capacity. However, low investments meant low need of financing, and internal financing was high enough to pay for the investments and reduce debts.

Net capital rose in 2001, mostly as a result of increased valuations of real estate. Capital changes on assets due mostly to changed valuations are shown in figure 1. Since debts were not adjusted in the same manner, capital changes of DKK 1.3 million and savings of some 400,000 DKK were almost equal to the rise in net capital in the five-year period.

The ratio of debts, i.e. debts as a percentage of freehold assets, decreased to 50 compared to 54 one year earlier and 59 in 1997, see figure 2.

Holdings with pot plants

Operating profit from holdings with pot plants fell by 8 % to DKK 688,000 per holding in 2001 because costs rose more than gross output, cf. table 2.1.

As in previous years, the number of pot plant holdings went down while area per holding rose by some 200 sq. metres to 7,123 sq. metres. How it developed in the five-year period is shown in figure 3.

Gross output rose by 3 % to DKK 5.3 million corresponding to the rise in area, so that gross output per sq. metre was unchanged DKK 685. Since prices of pot plants rose by 2 % (according to Agricultural price statistics 2001), amounts sold must have decreased or there has been a shift between types of products.

Costs including interest payments rose by 5 % to DKK 4.9 million, and net profit fell by DKK 71,000 to DKK 399,000. As in previous years, variability among holdings was high, though the difference between extremes was somewhat smaller than in 2000. Net profit among the 25 % of holdings with the lowest net profit was DKK – 225,000, while the best 25 % reached a net profit of DKK 1.3 million.

Among costs, there was a rise particularly in hired labour and energy. Hired labour rose because of a rise in wages per hour from DKK 121 to 127 and because of 200 more paid hours than in 2000. Energy costs rose because of the rise in area and because of higher electricity prices. Use of energy for heating greenhouses was almost unchanged 1.8 giga-joules per sq. metre, see table 2.6.

Even though net profit fell, labour income was almost unchanged with a rise of 1 to DKK 136 per hour. The two opposite developments are due to a 200-hour fall in labour input by the holder and family and thereby fewer unpaid hours to remunerate. Total labour input was almost unchanged compared to 2000, and furthermore, since greenhouse area rose, labour input per sq. metre of greenhouse area went down.

Figure 4 shows the development in price of labour and pot plants and in labour cost as a percentage of gross output. The price of labour rose much more than that of pot plants. If efficiency were unchanged, labour cost as a percentage of gross output would rise. This has not happened in the period as a whole: Labour cost is a good 34 % of gross output in 1997 as well as in 2000-2001. Labour cost includes cost of hired labour and assessed remuneration of the labour of holder and family.

Investments fell in 2001 in greenhouses as well as equipment and other horticultural assets, see figure 5. The group of other horticultural assets includes buildings other than greenhouses, stock, and purchase of real estate. Total investment in horticultural assets was DKK 321,000 in 2001, while depreciation was DKK 447,000, implying a run-down of the productive capacity.

Internal financing, however, was almost DKK 200,000 higher than investments and it was possible to reduce debts. Net capital rose, mostly as a result of higher valuation of real estate, and the ratio of debts at the end of the year was 57 or 3 percentage points lower than a year before, cf. table 2.2.

As in previous years, there were economies of scale in pot plant production, and one result of this is a higher labour income in large than small holdings. The difference between small and large holdings increased compared to the previous year, since labour income per hour rose on holdings with at least 10,000 sq. metres of greenhouse, but fell on holdings with less than 5,000 sq. metres and from 5-10,000 sq. metres, cf. tables 2.3-2-5.

Economies of scale indicate that the growth as shown in fig. 3 is bound to continue.

Greenhouse vegetables

Net profit from holdings with greenhouse vegetables fell by DKK 84,000 to DKK 196,000 in 2001 due to a fall of 14 % in the price of tomatoes, which is the most important crop, while prices of cucumbers and lettuce rose by 1 and 27 % respectively according to Agricultural price statistics 2001.

On average, gross output of vegetables per sq. metre fell by 5 % to DKK 372. Costs fell as well, but not enough to compensate the fall in gross output. The distribution of costs and net profit is shown in figure 6.

Labour input fell, however, so labour income per hour rose from DKK 128 to 132. As shown in figure 7, there has been a decrease in labour input per DKK 1000 of gross output each year in the analysed 5-year period. It should be noted that the price level of greenhouse vegetables was the same in 2001 as in 1997 and it is therefore assumed that a gross output of DKK 1000 corresponds to approximately the same amount of vegetables all through the period.

Among costs, several items went down compared to 2000 including the two largest: energy and hired labour. The fall in energy cost was due mostly to less energy for heating greenhouses, while the fall in hired labour was caused by the already mentioned fall in number of hours worked, since the wage per hour rose. Cost of packing rose all through the five-year period, probably because an increasing share of the vegetables are packed before leaving the holding.

Greenhouse vegetables was the only type of holding with higher investments in 2001 than in 2000, particularly in greenhouses. Part of the investments had to be financed with new loans, but still net capital rose, and the ratio of debts went down from 58 % in 2000 to 55 % in 2001.

In this sector, economies of scale should have the same influence as for the pot plant holdings, but the statistical sample is too small to illustrate this.

Vegetables in the open

The net profit from holdings with vegetables in the open rose from DKK 100,000 to 109,000 per holding. Behind those figures are lower costs as well as a lower gross output.

The gross output from vegetables fell by 11 % to DKK 1.3 million due to a smaller area, since gross output of vegetables per hectare rose by 3 % to DKK 81,000. The price of vegetables, however, rose by 18 % on average, so the amounts sold per hectare went down or there was a shift between areas with different sorts of vegetables. Only just under half of the area of the holdings was used for vegetables, while the remaining was used mostly for cereals and other agricultural crops. However, gross output from vegetables per hectare is far higher than that of agricultural crops.

Costs fell by 13 %, particularly hired labour fell, due to fewer hours worked. The distribution of costs and net profit is shown in figure 8.

As in previous years, the holding did not occupy the holder and spouse full-time. Income from wages etc. was almost DKK 400,000, cf. table 4.2, which means that the horticultural holding only accounts for a small share of the total income of the family, see figure 9.

Investments in horticulture fell by DKK 77,000 to DKK 103,000, which did not cover depreciation. Net capital rose, and the ratio of debts at the end of the year fell by 9 percentage points to 52.

Fruit and berries

Net profit from holdings with fruit and berries fell by 6,000 to DKK 82,000 per holding because gross output rose less than costs. The distribution of costs and net profit is shown in figure 10.

The gross output rose because of a larger area, since gross output per hectare of fruit and berries fell by 5 % to DKK 31,000, as the price of fruit and berries fell by 7 % according to Agricultural price statistics 2001. Some three quarters of the area of the holdings are covered with fruit trees and berry bushes, while most of the remaining is used for agricultural crops.

As in previous years, most of the income of the holder and family came from sources outside the holding, which contributed with only the net profit of DKK 82,000 out of a total current income of DKK 508,000, see figure 11.

Investments in the plantation fell to 0, since some holdings sold real estate while there were investments in for instance equipment of DKK 33,000 and in fruit trees and berry bushes of DKK 27,000, see detailed internet tables. Net capital rose, and the ratio of debts was 43 % at the end of the year compared to 45 % a year earlier.

Nurseries

The net profit from nurseries fell by 11,000 to DKK 413,000 per holding in 2001. Behind these figures are increasing costs as well as gross output, see figure 12 and table 6.1.

The gross output rose because the area rose and because gross output per hectare with nursery plants rose by 1 % to DKK 219,000 as prices of nursery plants rose by 6 % according to Agricultural price statistics 2001. In nurseries, some three quarters of the area is covered with nursery plants and the remaining is used mostly for agricultural crops.

Among costs, there were increases in several items. In spite of the rise in gross output, labour input fell, particularly hours of hired labour. But since wages per hour rose, costs of hired labour did not go down. However, the fall in labour input resulted in a rise in labour income per hour from DKK 114 to 127.

Contrary to holdings with vegetables and fruit, nursery owners have got their nursery as main source of income, and the net profit from the nursery made up two thirds of the current income of the holder and family in 2001, cf. table 6.2. This is reflected in the fact that nursery is the type of horticultural holding with the highest labour input by the holder and family. The family worked almost 2,500 hours in 2001, three quarters of this by the holder and the remaining by the spouse.

Investments in nurseries fell slightly to DKK 308,000 per holding cf. table 6.2, but this was far more than depreciation of DKK 162,000. The resulting net investments of DKK 146,000, which is an expansion of the productive capacity, are the highest among the five types of horticulture. Most of the investments could be financed internally. Net capital rose slightly throughout the year, but because debts of the selected holdings were higher than in 2000, the ratio of debts was 40 % at the end of the year compared to 37 the year before. Debts and net capital are shown in figure 13.

Revisorkontorer, der har bidraget med mindst tre regnskaber

Landbosyd, Åbenrå	Landbrugsrådgivning Østjylland I/S, Horsens
Sydvestjysk Landboforening, Varde	Søhøjlandets Landboforening, Silkeborg
Samsø Landboforening, Tranebjerg	Kronjysk Landboforening, Randers
Aalborg Amts Familielandbrug, Støvring	Landbocentret, Ry
Østjydsk Familielandbrug, Randers	Agrogården, Svendborg
Agrogården, Nyborg	Agrogården, Ringe
Landbrugsrådgivningen Nordvestfyn, Odense N	Fyns Familelandbrug, Odense NV
Nordsjællands Landboforening, Hillerød	Østdansk Økonomirådgivning, Næstved
Odsherreds Landboforening, Nykøbing Sjælland	Landbo Centrum, Borup
Sjællandske Familielandbrug, Roskilde	Familielandbrugscenter Nordvest, Svinninge
Sydhavsøernes Landboforening, Nykøbing Falster	Revision Sjælland A/S, Hvidovre
RGF Revision, Odense V	Gartnerrevision v/ Leo Olsen & Dalgaard, Odense M
H. Martinsen, Kolding	Ranch & Andersen I/S, Aarhus N
Revisionsfirmaet v/ Nielsen & Larsen, Aarhus N	Dansk Revision Aalborg, Ålborg SV