

## Vareeksporten til lande uden for EU på 2020-niveau

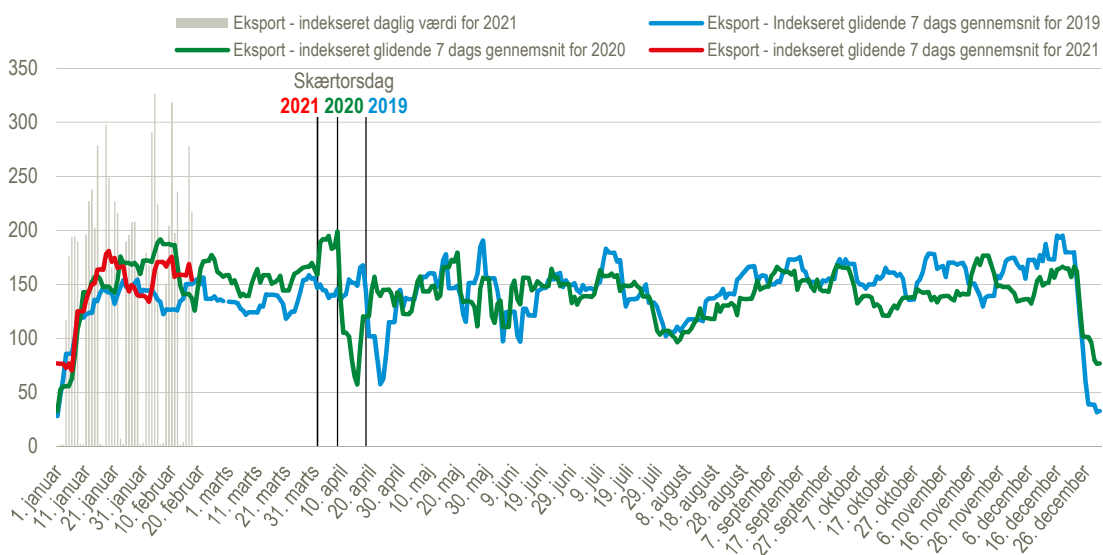
Som kilde til opgørelsen af Danmarks udenrigshandel med varer modtager Danmarks Statistik hver dag data om handlen med lande uden for EU fra Toldstyrelsen. Som led i belysningen af COVID-19's betydning for varehandlen med lande uden for EU er de daglige oplysninger fra toldsystemet benyttet til at lave en indikator for udviklingen frem til og med 17. februar 2021. Fra eksporten sidst i januar lå en smule under niveauet fra de tidligere år, ligger eksporten hen mod midten af februar igen på 2020-niveau og lidt højere end i 2019. Importen ligger i februar 2021 højere end i 2019 og 2020. Det viser tallene, når der ses bort fra bl.a. råolie.

Datagrundlag og metode i dette arbejdspapir er ikke udarbejdet som en del af Danmarks Statistiks officielle statistikprogram. Arbejdspapirets resultater betragtes derfor som eksperimentel statistik.

I figur 1 og 2 vises perioden fra 1. januar 2021 til 17. februar 2021 sammenlignet med samme periode de sidste to år. I starten af 2021 har eksporten gennemsnitligt ligget over niveauet for 2019 og på niveau med 2020. Importen har først og i midten af januar 2021 ligget på niveau med 2019 og 2020, men sidst i perioden til midt-februar ligger importen højere end de to foregående år.

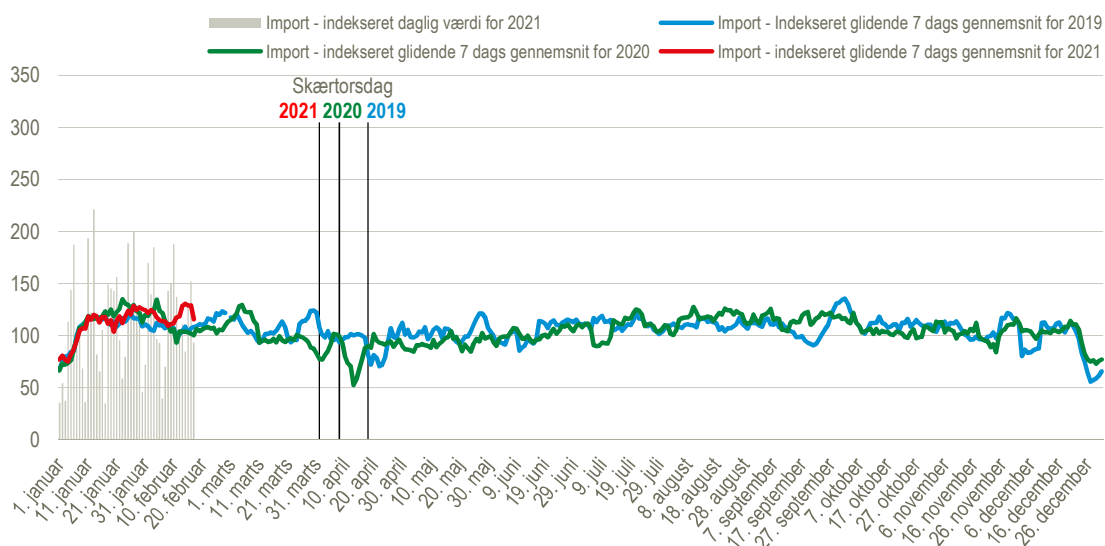
Udviklingen er opgjort uden brændsler og er derfor ikke påvirket af udviklingen i oliepriserne.

**Figur 1 Eksport af varer til lande uden for EU (ekskl. brændsel mv.). Indekseret værdi.**



Anm.: Baseret på importangivelser i toldsystemet (Storbritannien indgår ikke i denne kilde). Indeks 100 = 7. januar 2019

**Figur 2 Import af varer fra lande uden for EU (ekskl. brændsel mv.). Indekseret værdi.**

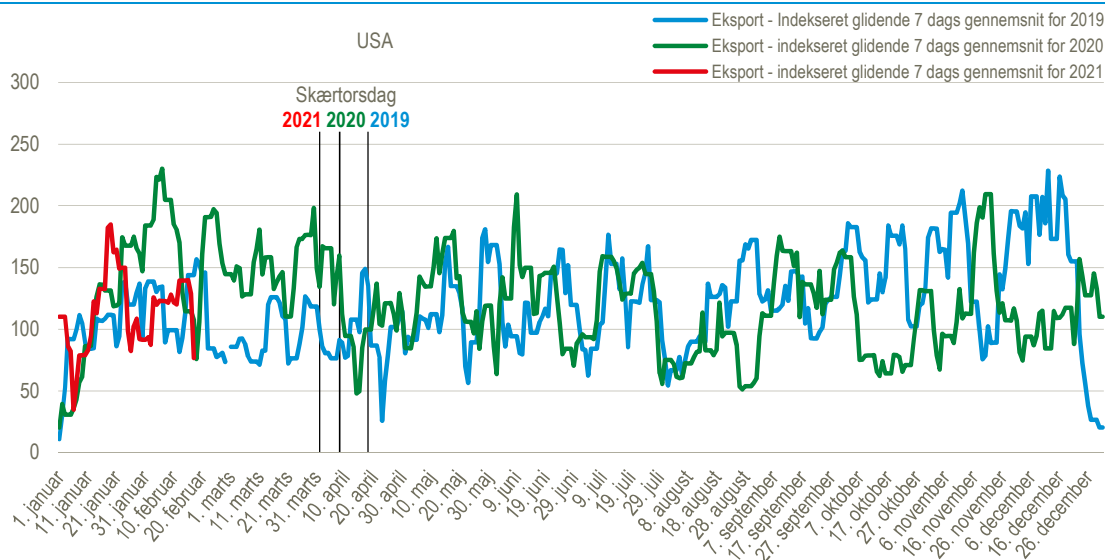


Anm.: Baseret på importangivelser i toldsystemet (Storbritannien indgår ikke i denne kilde). Indeks 100 = 7. januar 2019

I figur 3 til 8 vises varehandlen med Danmarks største samhandelspartnere uden for EU (bortset fra Storbritannien).

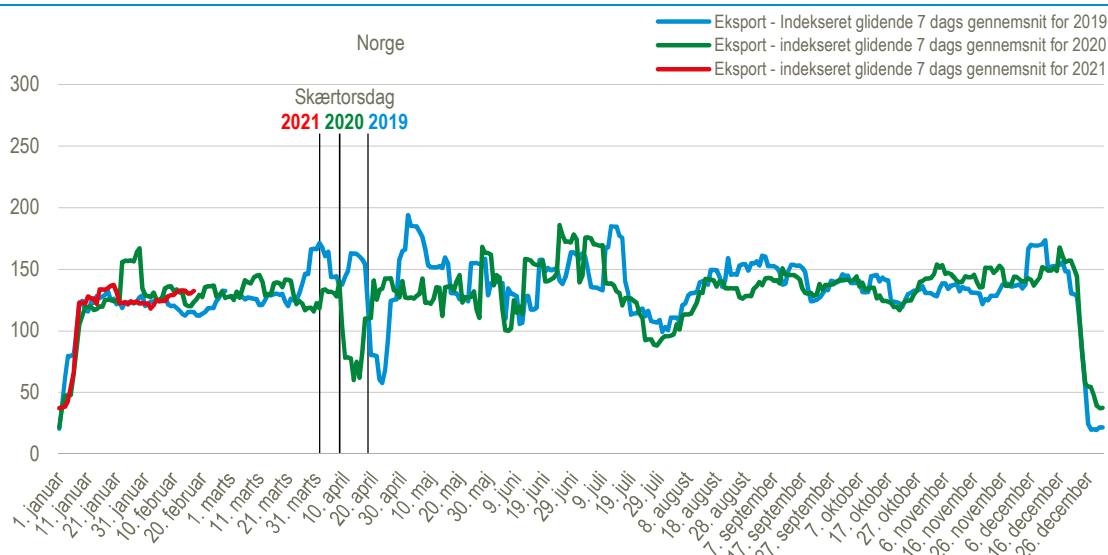
Figur 3 til 5 viser eksporten til USA, Norge og Kina. Eksporten til USA har i starten af 2021 svinget en del som følge af udsving i eksporten af medicinalvarer. Eksporten til Norge har i samme periode ligget på niveau med 2020. Eksporten til Kina har i første halvdel af februar ligget lidt over 2020-niveauet.

**Figur 3 Eksport af varer til USA (ekskl. brændsel mv.). Indekseret værdi.**



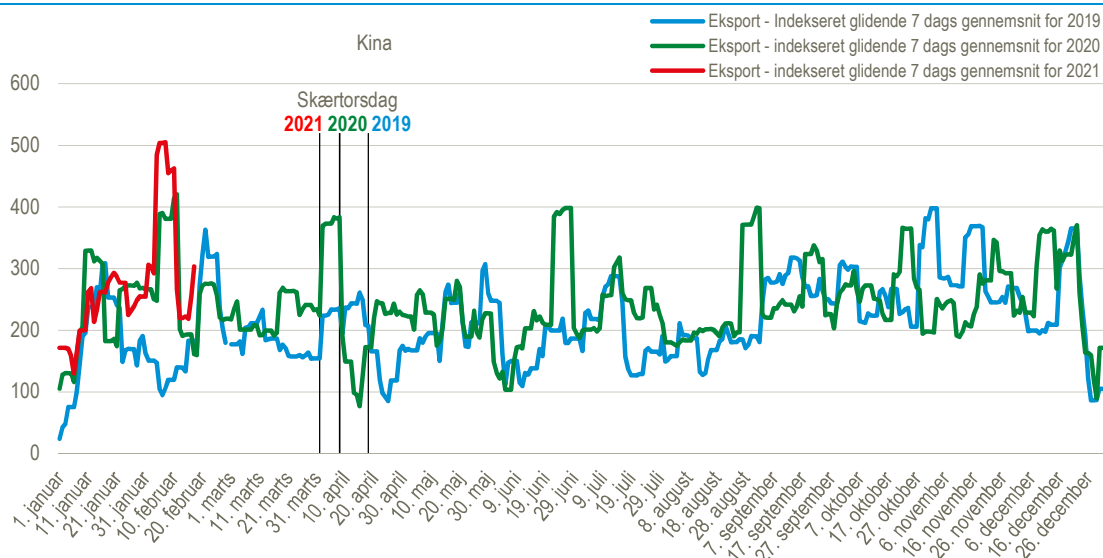
Anm.: Baseret på importangivelser i toldsystemet. Indeks 100 = 7. januar 2019

Figur 4 Eksport af varer til Norge (ekskl. brændsel mv.). Indeksret værdi.



Anm: Baseret på importangivelser i toldsystemet. Indeks 100 = 7. januar 2019

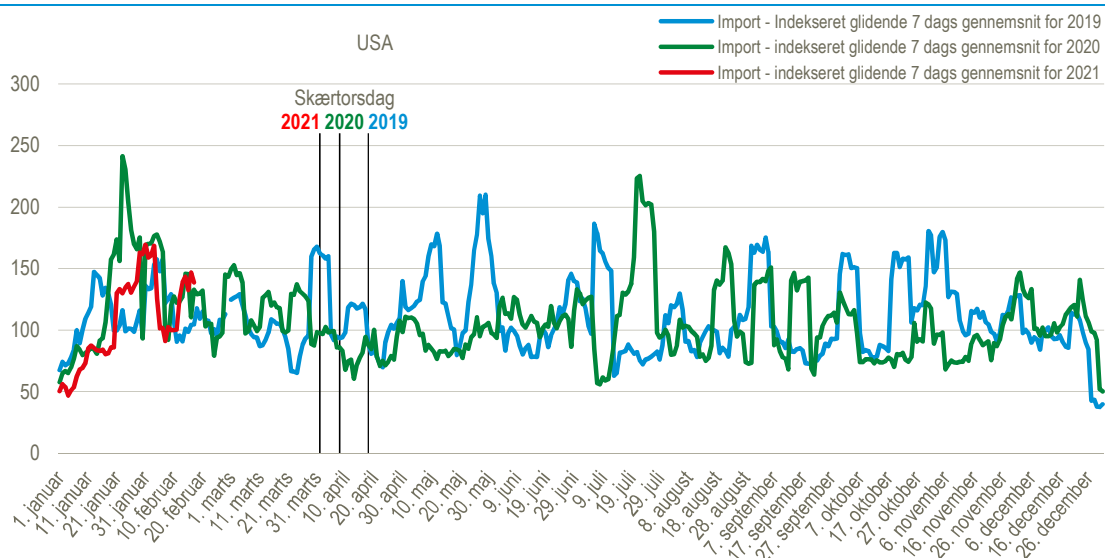
Figur 5 Eksport af varer til Kina (ekskl. brændsel mv.). Indeksret værdi.



Anm: Baseret på importangivelser i toldsystemet. Indeks 100 = 7. januar 2019

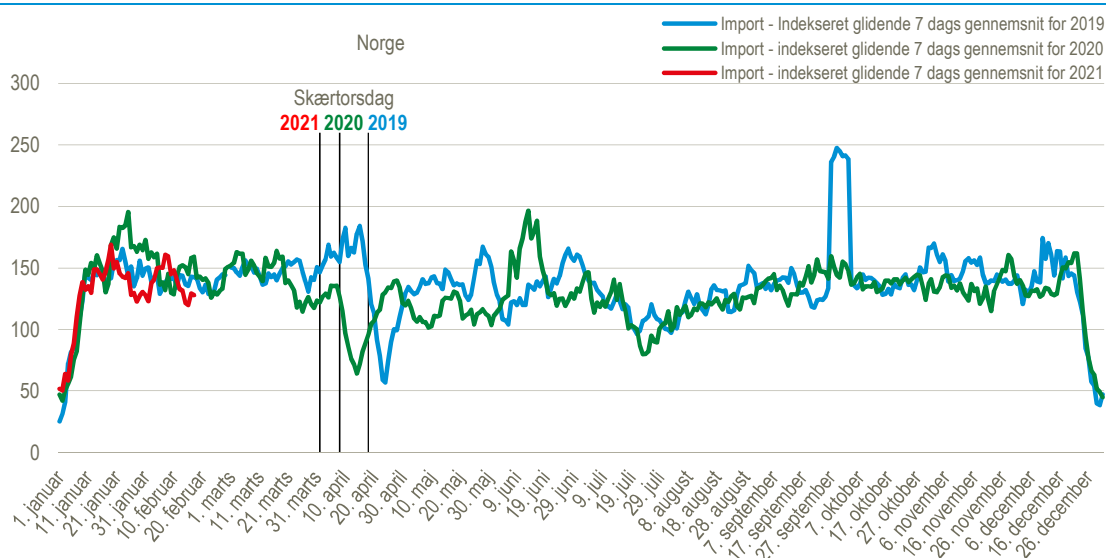
Figur 6 til 8 viser importen fra USA, Norge og Kina. Importen fra USA har i første halvdel af februar 2021 ligget på niveau med 2020, mens importen fra Norge har ligget lidt under niveauet for 2020. Importen fra Kina er i starten af 2021 højere end i 2019 og 2020.

**Figur 6 Import af varer fra USA (ekskl. brændsel mv.). Indeksret værdi.**



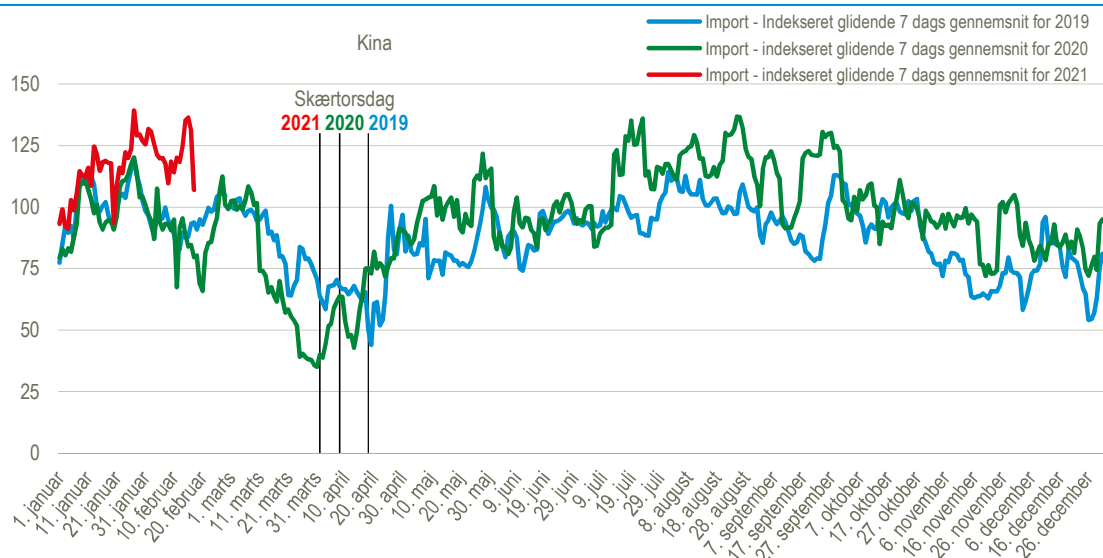
Anm: Baseret på importangivelser i toldsystemet. Indeks 100 = 7. januar 2019

**Figur 7 Import af varer fra Norge (ekskl. brændsel mv.). Indeksret værdi.**



Anm: Baseret på importangivelser i toldsystemet. Indeks 100 = 7. januar 2019

**Figur 8** Import af varer fra Kina (ekskl. brændsel mv.). Indekseret værdi.



Anm: Baseret på importangivelser i toldsystemet. Indeks 100 = 7. januar 2019

### Boks 1. Hvordan har vi lavet tallene?

Denne eksperimentelle statistik er baseret på tolddokumenter, som udarbejdes i forbindelse med, at varer forlader eller kommer ind i EU's toldområde. Kilden bruges i forvejen til at opgøre Danmarks månedlige import og eksport af varer fra og til lande uden for EU. Skibe, fly og energivarer (elektricitet, gas, brændsler mv.) indgår ikke i opgørelsen. Handlen med Storbritannien er ikke inkluderet i tolddata. Storbritannien indgår stadig i EU's toldområde i 2020.

Denne tidlige offentliggørelse af data er behæftet med større usikkerhed end den officielle statistik, idet kvalitetssikringen af data fortsætter frem til de officielle offentliggørelser af udenrigshandlen. Statistikken for februar udkommer 9. april 2021. Derudover modtages enkelte toldangivelser på et senere tidspunkt, og vil derfor ikke indgå i denne foreløbige opgørelse.

For at tage højde for forskellene i aktiviteten for ugedagene, beregnes der et syv-dages glidende gennemsnit. Det syv-dages gennemsnit beregnes bagudrettet, således at det er gennemsnittet af indeværende dag + de seks foregående dage. Da data ikke inkluderer alle kilder, vil værdien af handlen ikke afspejle et retvisende niveau for udenrigshandlen, og derfor indekseres serien således, at man stadig kan aflæse udviklingen. Basisdagen for indekseringen er sat til det beregnede syv-dages glidende gennemsnit for den 7. januar 2019, dvs. gennemsnitsimporten eller – eksporten til lande uden for EU i den første uge af 2019.

Næste offentliggørelse af denne indikator forventes 17. marts 2021.

**Kontakt:**  
Agnes Urup  
[anu@dst.dk](mailto:anu@dst.dk)

eller

Søren Rich  
[sri@dst.dk](mailto:sri@dst.dk)