

Ministeriet for Fødevarer, Landbrug og Fiskeri

Statens Jordbrugs- og
Fiskeriøkonomiske Institut

Serie A nr. 84

Landbrugs-
regnskabsstatistik
1999

Serie A nr. 84

Landbrugs- regnskabsstatistik 1999

Agricultural
Account Statistics
1999

**Signatur-
forklaring**

- Nul eller mindre end $\frac{1}{2}$ af den anvendte enhed
- Tal kan efter sagens natur ikke forekomme
- .. Oplysning for usikker, giver ingen mening eller udeladt af diskretionshensyn
- ... Oplysning foreligger ikke
- Vandret eller lodret streg markerer databrud i en tidsserie. Oplysningerne fra før og efter databrudet er ikke fuldt sammenlignelige
Som følge af afrunding kan summen af tallene i tabellerne afvige fra totalen.

Symbols

- Nil or less than half the final digit shown
- Not applicable
- .. Available information not conclusive or not disclosable
- ... Data not available
- Horizontal or vertical line indicates break in series, which means that data before and after break in series are not fully comparable
Due to rounding, the figures given for individual items do not necessarily add up the corresponding totals shown.

Indholdsfortegnelse

Forord	4
Landbrugenes økonomi 1999	5
Tabel 1.1 Alle bedrifter: Ressourcer og høstudbytte	16
Tabel 1.2 Alle bedrifter: Resultatopgørelse	17
Tabel 1.3 Alle bedrifter: Indkomst, forbrug, investeringer og finansiering	18
Tabel 1.4 Alle bedrifter: Udvikling i egenkapital og balance ultimo	19
Tabel 2 Alle bedrifter: Arealgrupper	20
Tabel 3 Alle bedrifter: Økonomiske størrelsesgrupper (ESE).....	21
Tabel 4 Alle bedrifter: Regioner	22
Tabel 5.1 Alle heltidsbedrifter: Ressourcer og høstudbytte	24
Tabel 5.2 Alle heltidsbedrifter: Resultatopgørelse, landbrug	25
Tabel 5.3 Alle heltidsbedrifter: Indkomst, forbrug, investeringer og finansiering.....	26
Tabel 5.4 Alle heltidsbedrifter: Udvikling i egenkapital og balance ultimo	27
Tabel 6 Heltidsbedrifter: Planteavl	28
Tabel 7 Heltidsbedrifter: Kvægavl.....	29
Tabel 8 Heltidsbedrifter: Svineavl	30
Tabel 9 Heltidsbedrifter: Pelsdyr	31
Tabel 10 Heltidsbedrifter: Driftsformer opdelt efter årsværk.....	32
Tabel 11 Heltidsbedrifter: Alders- og årsværksgrupper	33
Tabel 12 Alle deltidsbedrifter: Driftsresultat.....	34
Materialeudvælgelse og beregningsmetoder	35
Ordforklaring (<i>Table translations</i>).....	38
English abstract: Danish agriculture 1999	46

Forord

Denne statistik er baseret på en repræsentativ stikprøve omfattende 1924 driftsregnskaber, hvoraf regnskaber fra godt 200 økologiske bedrifter er udvalgt særskilt. Ved statistikudarbejdelsen repræsenterer disse kun bedrifter med økologisk produktion, og der er således ingen ændringer i statistikens repræsentativitet sammenlignet med de foregående år. Publiceringsformen er ændret i forhold til 1998/99, idet tabelspecifikationerne og omtalen af materialebearbejdningen i den trykte publikation er reduceret væsentligt. Detaljerede tabeller og en udførlig beskrivelse af materialeudvælgelse og beregningsmetoder kan findes på instituttets hjemmeside (www.sjfi.dk).

I publikationen er der forholdsvis udførlige tabeller om resultaterne for alle landbrug og alle heltidslandbrug. Mere summarisk belyses økonomien for deltidslandbrug og for undergrupper af heltidslandbrug. Variabelnumrene i tabellerne henviser til en ordforklaring bagest i publikationen, som giver en supplerende beskrivelse af indholdet for de variable, hvor variabelbetegnelsen ikke skønnes at være fuldt dækkende for variabelens indhold samt en oversættelse til engelsk.

Statistikken bygger navnlig på kalenderårsregnskaber, men også på regnskaber med status i forårs- og sommermånederne. For 1999 dækkes i gennemsnit perioden fra ca. 1. februar og et år frem. I publikationens titel og i tabellerne er der i modsætning til tidligere kun anført det kalenderår, som statistikken primært dækker.

Tabellerne på instituttets hjemmeside omfatter dels detaljerede tabeller for de grupperinger af årets resultater, som er i den foreliggende publikation, dels tabeller for en regionsopdeling af heltidsbedrifter og en gruppering af deltidsbedrifterne efter bruger alder og standardarbejdsindsats. Tilsammen er der herved flere tilgængelige resultater end i det foregående års trykte publikation. Herudover er der på hjemmesiden adgang til de væsentligste oplysninger fra alle regnskabsårene siden 1973/74.

Der rettes en tak til landbrugere og økonomikonsulenter, der har medvirket ved regnskabsmaterialets fremskaffelse. Bearbejdningen er foretaget af instituttets statistiske afdeling, hvor Henning Porskrog har udvalgt regnskabsmaterialet og sammen med Knud Landkilde Sørensen stået for afvikling af den øvrige databehandling. Kontrollen af de indberettede regnskaber er navnlig foretaget af Inger Larsen, Ole Olsen, Søren Schmidt Thomsen og Svend Sørensen. Arbejdet er koordineret af sidstnævnte, som sammen med kontorchef Vøgg Løwe Nielsen har redigeret publikationen.

Statens Jordbrugs- og Fiskeriøkonomiske Institut, december 2000.

Johannes Christensen

Landbrugenes økonomi 1999

Lille stigning i driftsoverskuddet

Driftsoverskuddet, det vil sige overskuddet før betaling af renter og vederlag til brugerfamilien, for alle landbrug i 1999 var på 171.000 kr. pr. bedrift, hvilket er en mindre stigning i forhold til året før. Fremgangen skyldes bl.a., at bedrifterne er blevet større, da antallet af bedrifter er formindsket med 3 pct. til 57.300.

Øget arbejdsproduktivitet

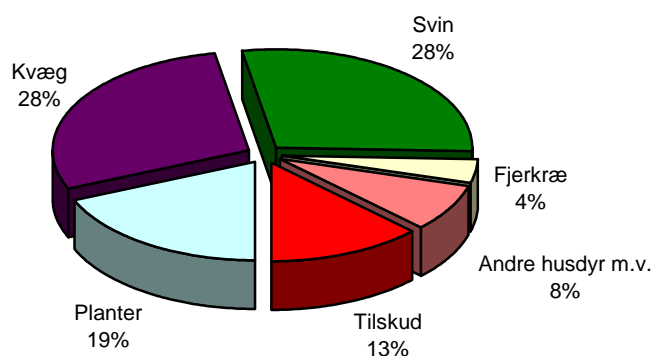
Alle landbrug

Strukturudviklingen med den fortsatte nedgang i antallet af bedrifter er hovedårsagen til, at bedriftsstørrelsen øges år for år. Af tabel 1.1 fremgår, at arealtilliggendet og antal dyreenheder pr. bedrift er forøget med 10-20 pct. i de seneste 5 år. I samme periode er arbejdsindsatsen næsten uændret og følgelig er arbejdsproduktiviteten forbedret.

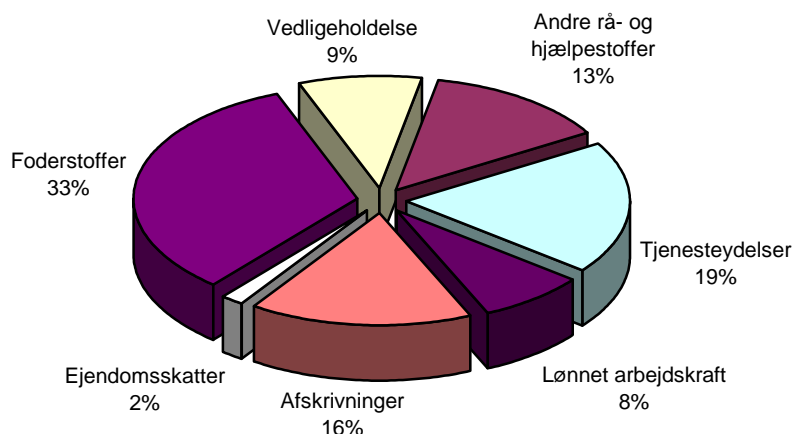
Bruttoudbytte og driftsomkostninger næsten uændrede

Bruttoudbyttet på 812.000 kr. og driftsomkostningerne på 642.000 kr. pr. bedrift var stort set uændrede i forhold til det foregående år. De største poster på indtægtssiden vedrører kvæg- og svineprodukter, jf. figur 1. På omkostningssiden er foderstoffer og tjenesteydelser de væsentligste poster, jf. figur 2. Resultaterne skal vurderes på baggrund af lavere priser på plante- og husdyrprodukter samt på foderstoffer og kunstgødning. Derimod var priserne højere på udsæd, kemikalier, energi og tjenesteydelser, jf. instituttets serie C, nr. 84, Landbrugets prisforhold 1999.

Figur 1. Fordeling af bruttoudbyttet, alle bedrifter 1999



Figur 2. Fordeling af driftsomkostningerne, alle bedrifter 1999



Stigende lønindtægter

Driftsoverskuddet steg med 5.000 kr. mens anden indtjening uden for landbruget (overskud af brugerbolig og andre erhverv, løn, pension mv.) forøgedes med 26.000 kr. Nettorenteudgiften steg med 9.000 kr. og den løbende indkomst følgelig med 22.000 kr. Indkomststigningen skyldes primært større lønindtægter for bruger og andre familiemedlemmer, jf. tabel 1.3.

Større investeringer i kvægstalde

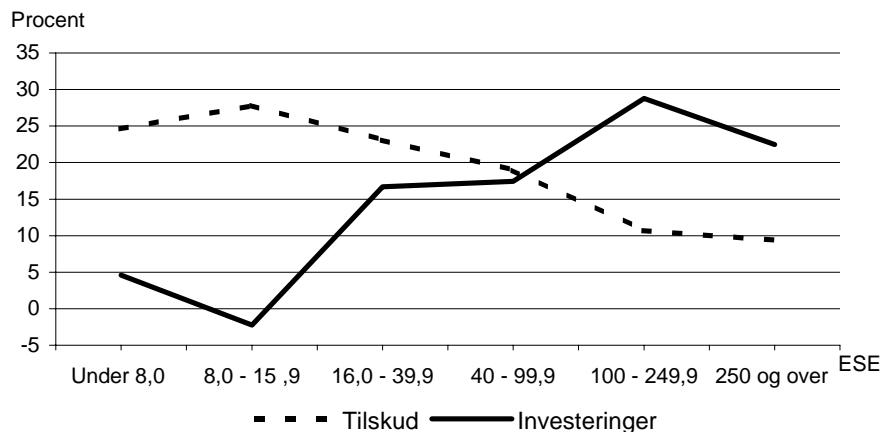
Investeringerne i landbrugsaktiver steg med 30.000 kr. i forhold til det foregående år. Stigningen kan navnlig henføres til køb af jord og driftsbygninger samt forbedringer og nybyggeri af kvægstalde, jf. tabel 1.3. De samlede investeringer beløb sig til 313.000 kr., og heraf blev 127.000 kr. egenfinansieret, mens resten blev fremmedfinansieret (lånt). I realkreditinstitutterne udgjorde nettolåntagningen 132.000 kr., hvilket er en stigning i forhold til 1998 på 21.000 kr. I pengeinstitutterne formindskedes nettolåntagningen derimod med 24.000 kr. til 48.000 kr. pr. bedrift.

Nettolåntagningen forøget

Tilskuddene pr. produceret enhed størst på de mindste bedrifter

Af figur 3 og tabel 3 fremgår, at tilskuddenes andel af bruttoudbyttet er større på de mindre end på de store bedrifter. Pr. produceret enhed er tilskuddene således størst på de små bedrifter. Investeringerne i landbrugsaktiver målt i forhold til bruttoudbyttets størrelse var endvidere langt højere på de store bedrifter, idet investeringerne på bedrifter med 100 ESE og derover var på 25-30 pct. af bruttoudbyttet, mens der netto stort set ikke blev investeret i de mindste bedrifter. Investeringernes fordeling indikerer, at strukturudviklingen vil fortsætte.

Figur 3. Tilskud og landbrugsinvesteringer i procent af bruttoudbyttet, alle bedrifter 1999.



9 pct. færre heltidslandbrug

Heltidslandbrug

Antallet af heltidslandbrug blev i forhold til 1998 reduceret med 9 pct. til 23.400, jf. tabel 5.1. Nedgangen medvirkede til, at bedriftsstørrelsen forøgedes. Arealtilliggendet steg således med 7 pct. til 82 ha, og antallet af husdyr (især svin) steg ligeledes ret kraftigt. Ved vurderingen af ændringerne i forhold til året før, bør der følgelig tages hensyn til, at bedrifterne er blevet større.

Store stigninger i værdien af fast ejendom

Brugerfamiliens arbejdsindsats var omtrent uændret, mens indsatsen var 4 pct. større for lønnet medhjælp. Landbrugsaktivernes værdi ved årets begyndelse steg med 15 pct. i forhold til det foregående år. De betydelige værdiændringer kan navnlig henføres til prisstigninger på fast ejendom.

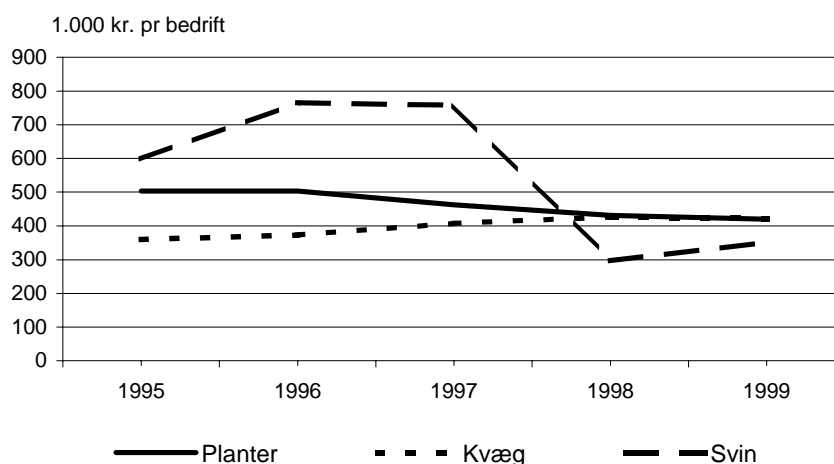
Lavere omkostninger til kunstgødning

Det samlede bruttoudbytte steg med 5 pct. til 1,7 mio. kr., jf. tabel 5.2, hvilket navnlig kan henføres til øgede mængder afledt af den nævnte stigning i bedriftsstørrelsen, da priserne var lavere på de fleste produkter. De samlede driftsomkostninger steg ligeledes med 5 pct., og de fleste omkostningsposter blev større, dog undtagen foderstoffer og indkøbt gødning (99 pct. af omkostningen vedrører kunstgødning). Det skyldes bl.a. lavere priser, men for kunstgødningens vedkommende også et mindre forbrug.

Stigende driftsoverskud på svine- og pelsdyrbedrifterne

Driftsoverskuddet på plante- og kvægbedrifterne var omkring 420.000 kr. pr. bedrift efter et mindre fald, jf. figur 4 samt tabel 6 og 7. På svinebedrifterne steg driftsoverskuddet med 18 pct. fra et meget lavt niveau til 352.000 kr. jf. tabel 8, mens det på pelsdyrbedrifterne steg kraftigt fra 17.000 kr. til 345.000 kr. pr. bedrift, jf. tabel 9. Stigningen skyldes højere priser på pelsdyrskind. I de senere år har der været betydelige variationer i priserne på skind og dermed også i pelsdyrbedrifternes indtjening.

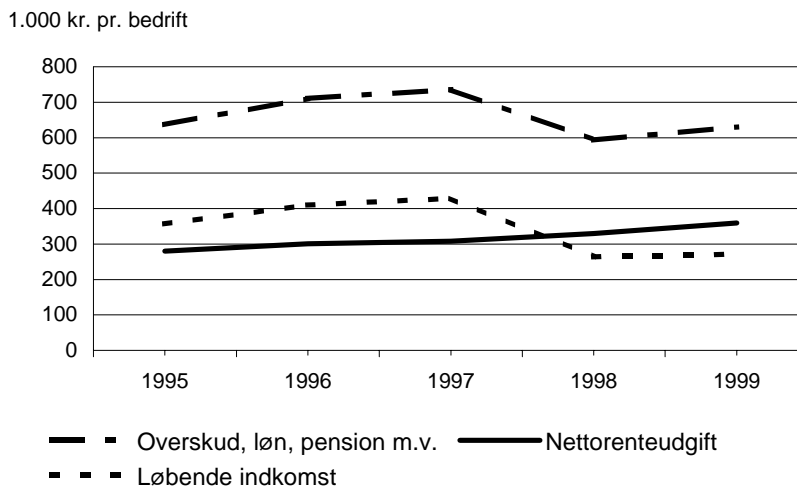
Figur 4. Driftsoverskud fordelt på driftsformer, heltidsbedrifter 1995-99



Højere renteudgifter

Driftsoverskuddet for alle heltidsbedrifter steg med 8 pct. til 396.000 kr. pr. bedrift, jf. tabel 5.3. Anden indtjening (overskud af brugerbolig og andre erhverv, løn, pension mv.) steg med 3 pct. til 234.000 kr. Den samlede indtjening blev herved på 630.000 eller på samme niveau som i 1995, men væsentligt lavere end i 1996 og 1997, jf. figur 5. Nettorenteudgiften har været relativt jævnt stigende gennem de senere år, og var på 359.000 kr. pr. bedrift i 1999, hvilket er 79.000 kr. højere end i 1995.

Figur 5. Overskud løn, pension m.v., nettorenteudgift og løbende indkomst, heltidsbedrifter 1995-99



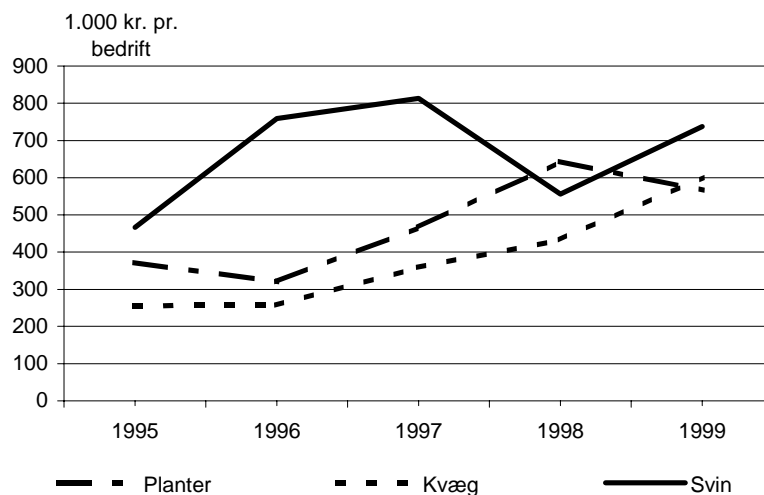
Betalte skatter på- virket af foregående års indtjening

Udviklingen i skattebetalingen er som hovedregel forsinket i forhold til udviklingen i den driftsmæssigt opgjorte indkomst. De betalte skatter afspejler derfor i en vis udstrækning indkomstforholdene i det foregående år. På trods af en mindre fremgang i den løbende indkomst faldt skattebetalingen i forhold til 1998 med 24 pct. til 89.000 kr. pr. bedrift. Faldet kan navnlig henføres til svinebedrifterne, som i de to seneste regnskabsår har haft meget lave indkomster sammenlignet med 1996 og 1997, jf. tabel 8. Omkring 25 pct. af svinebedrifterne havde negativ skat i 1999, og en del af disse har formentlig benyttet sig af den skattemæssige virksomhedsordning, som giver mulighed for, at tidligere betalt virksomhedsskat kan tilbagebetales, når der er underskud i virksomheden.

Sammenhæng mellem indtjening og investeringer

Investeringerne i landbrugsaktiver har i de seneste 5 år været størst på svinebedrifterne, jf. figur 6. Der har været væsentlige variationer årene imellem, som imidlertid delvist kan forklares med forskelle i indtjeningens størrelse. For pelsdyrbedrifterne har der også været sammenhæng mellem indtjeningens og investeringernes størrelse. I 1998 var der således negative investeringer i landbruget og en meget lav indkomst, jf. tabel 9.

Figur 6. Investeringer i landbrugsaktiv er fordelt på driftsformer, heltidsbedrifter 1995-99



Omsættelige mælkekvoter har påvirket investeringerne på kvægbedrifterne

På kvægbedrifterne er investeringerne i landbrugsaktiver fordoblede fra 1995 til 1999, jf. tabel 7, selv om indkomsterne kun er steget svagt. For denne driftsform er det formentlig af væsentlig betydning, at mælkekvoterne er gjort omsættelige. Det skønnes at være baggrunden for stigende investeringer i nye staldbygninger (især løsdriftsstalde), i tilkøb af fast ejendom og naturligvis i mælkekvoter.

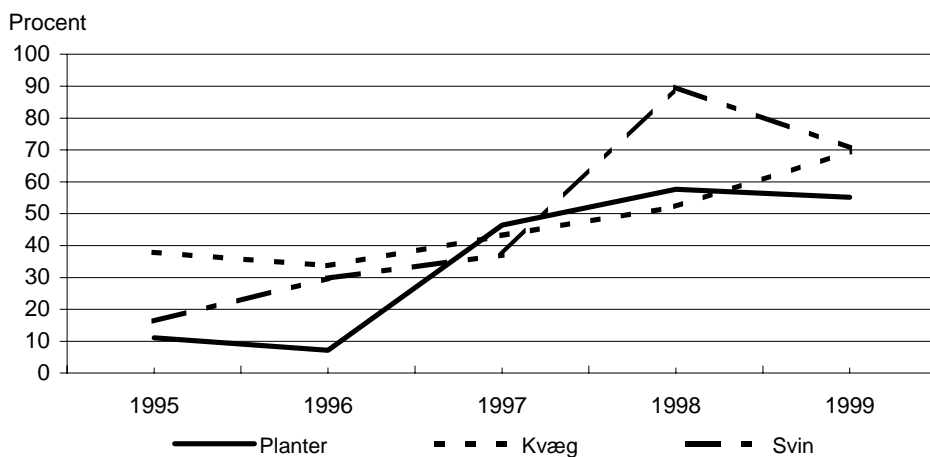
Realkreditinstitutterne stod for 3/4 af långivningen

De samlede investeringer beløb sig til 621.000 kr. pr. heltidsbedrift, jf. tabel 5.3. Heraf blev 1/3 egenfinansieret, mens resten blev fremmedfinansieret (lånt). Realkreditinstitutterne stod for 3/4 af långivningen og pengeinstitutterne for hovedparten af den resterende del.

Halvdelen af de samlede investeringer på kvæg- og svinebedrifterne er lånefinansieret i de seneste 5 år

I figur 7 vises fremmedfinansieringen i procent af de samlede investeringer. Som gennemsnit for alle 5 år har kvæg- og svinebedrifterne lånefinansieret omkring halvdelen af de samlede investeringer. Der var betydelige variationer mellem årene, navnlig på grund af store forskelle i både investeringernes og egenfinansieringens størrelse. For plantebedrifterne var der også store forskelle, men som gennemsnit for perioden blev 2/5 af alle investeringer lånefinansieret.

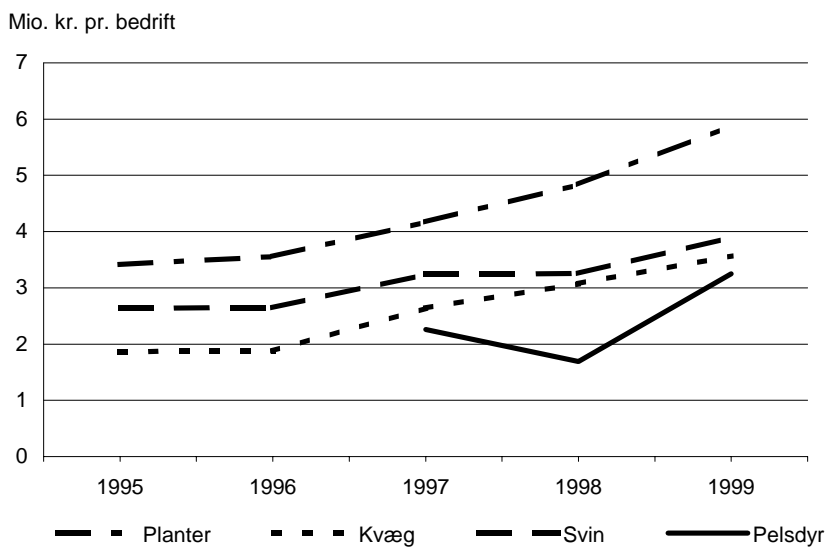
Figur 7. Fremmedfinansiering i procent af samlede investeringer fordelt på driftsformer, heltidsbedrifter 1995-99



Egenkapitalen steget med 41 pct. siden 1995

Egenkapitalen ved årets slutning er steget fra 2,4 mio. i 1995 til 4,1 mio. kr. i 1999, hvilket er en stigning på 41 pct. De relative stigninger har været størst for kvæg- og pelsdyrbedrifterne og mindst for plante- og svinebedrifterne, jf. figur 8.

Figur 8. Egenkapital ultimo fordelt på driftsformer, heltidsbedrifter 1995-99



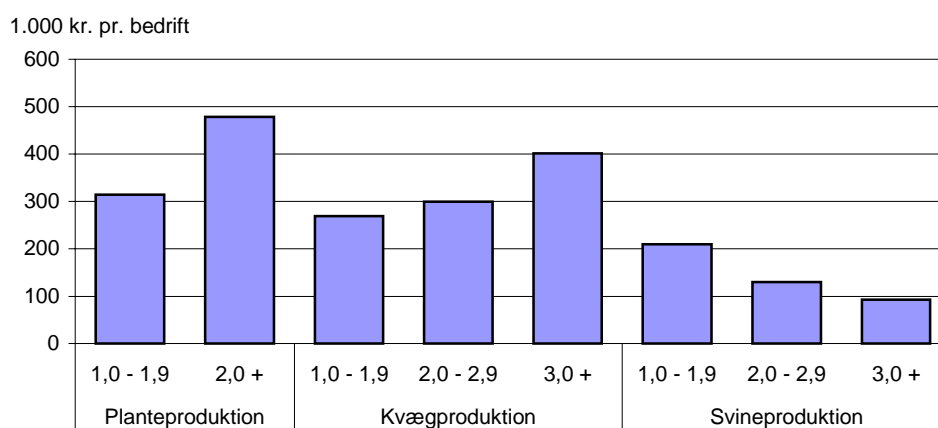
Mælkekvoternes værdi er i periodens løb taget ud af den offentlige ejendomsvurdering og herefter vurderet særskilt. Dette kan have haft betydning for kvægbedrifternes egenkapitaludvikling, da kvoterne formentlig ikke er vurderet ens i begyndelsen og i slutningen af perioden.

Den relativt lille stigningstakt for svinebedrifterne, kan bl.a. forklares ved de lave svinepriser i de to seneste regnskabsår, samt at der er foretaget relativt store bygningsinvesteringer, som sædvanligvis ikke indgår fuldt ud i den offentlige ejendomsvurdering og dermed heller ikke i aktivernes værdi.

Lav indtjening på store svinebedrifter

I de senere år har der som hovedregel været større indkomst på de store end på de små bedrifter. De lave priser på svinekød i 1998 og 1999 har imidlertid bevirket, at der for svinebedrifterne i disse to år har været faldende indkomst ved stigende bedriftsstørrelse, jf. figur 9 og tabel 10. Betydelige prisstigninger på fast ejendom medvirkede dog til, at de fleste store svinebedrifter har kunnet få det løbende underskud (negative opsparing) finansieret. På svinebedrifter med over 3 årsværk var den løbende indkomst under 100.000 kr., den løbende opsparing negativ med godt 200.000 kr., men årets stigning i egenkapitalen var 1,8 mio. kr. En skattebetaling på 1000 kr. var endvidere medvirkende til at reducere behovet for lånefinansiering af det løbende underskud.

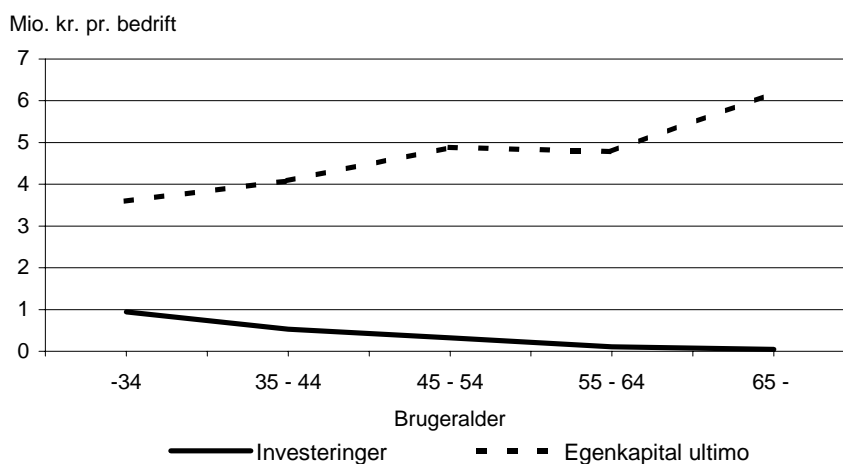
Figur 9. Løbende indkomst fordelt på driftsform og antal årsværk, heltidsbedrifter 1999



Investeringerne falder og egenkapitalen øges ved stigende brugeralder

Investeringerne faldt markant ved stigende brugeralder, jf. figur 10 og tabel 11. Egenkapitalen ultimo er derimod stigende fra 2,7 mio. kr. i gruppen, hvor brugeren er under 35 år til 6,1 mio. kr. i gruppen, hvor brugeren er 65 år og derover. Det skal dog bemærkes, at der på mange bedrifter hviler en latent skat (skat på genvundne afskrivninger og ejendomsavancebeskatning), som udløses ved salg af bedriften. Det vil sige, at brugerfamilien ved salg af bedriften ikke får frigjort et beløb svarende til den bogførte egenkapital.

Figur 10. Investeringer og egenkapital, heltidsbedrifter grupperet efter brugeralder 1999



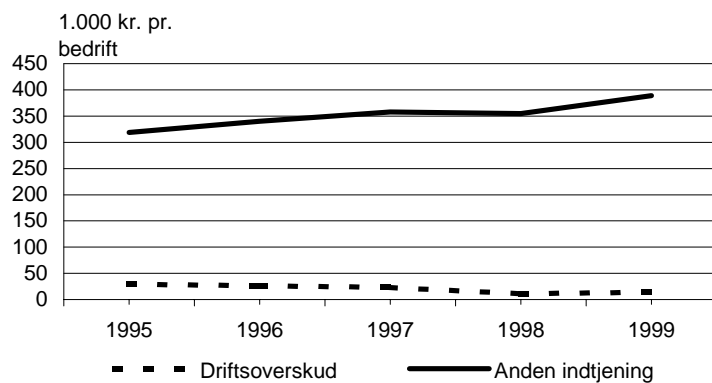
Moderat strukturudvikling i deltidslandbruget

Deltidslandbrug

Antallet af deltidslandbrug er steget med ca. 500 i forhold til 1998. I øvrigt har der kun været forholdsvis små ændringer i antallet siden 1995, jf. tabel 12. Bruttoudbyttet pr. bedrift har ligeledes været næsten uændret. Strukturudviklingen har således været meget forskellig fra heltidslandbruget, hvor antallet af bedrifter er reduceret relativt kraftigt, og produktionen pr. bedrift er forøget væsentligt.

Driftsoverskuddet fra deltidsbedrifterne har været svagt faldende siden 1995 og er i øvrigt forholdsvis ubetydeligt sammenholdt med indtjeningen uden for landbruget, jf. figur 11. I 1999 var driftsoverskuddet således 14.000 kr., mens det samlede overskud, løn, pension mv. var 389.000 og indtjeningen uden for landbruget dermed 375.000 kr.

Figur 11. Driftsoverskud og anden indtjening, deltidsbedrifter 1995-1999



Tabel 1.1 Alle bedrifter: Ressourcer og høstudbytte

All holdings: Factor input and crop yields

	1995	1996	1997	1998	1999
1 Antal bedrifter	65 992	61 579	62 247	59 016	57 308
2 Stikprøve	2 003	2 015	1 956	1 710	1 924
RESSOURCER	----- pr. bedrift . per holding -----				
3 Landbrugsareal, ha, primo	40	42	42	44	45
4 Selveje	30	32	33	34	35
5 Forpagtning	10	10	10	10	11
6 Arealanvendelse, ha	39,7	42,7	42,4	44,3	45,5
7 Vårbyg	8,7	9,8	10,1	9,4	10,5
8 Hvede	8,8	10,5	10,6	11,0	10,3
9 Korn i øvrigt	3,6	3,6	3,7	4,4	3,9
10 Ærter	1,2	1,0	1,5	1,7	1,2
11 Raps	1,8	1,3	1,5	1,7	2,2
12 Frø- og gartneriafgrøder m.v.	1,1	1,3	1,3	1,7	1,8
13 Kartoffler	0,7	0,7	0,6	0,6	0,7
14 Sukkerroer til fabrik	1,0	1,2	1,1	1,2	1,0
15 Foderroer	0,8	0,7	0,6	0,6	0,4
16 Helsæd og majs	2,1	2,7	2,6	3,0	3,2
17 Græs	6,1	6,4	6,3	6,6	6,7
18 Brak inkl. non-food	3,8	3,5	2,5	2,4	3,6
19 Husdyrbestand, antal, primo					
20 Malkekøer	11	12	11	11	11
21 Ammekøer	2	2	2	2	2
22 Andet kvæg	19	21	19	20	20
23 Avlssvin	16	17	17	20	20
24 Andre svin	152	160	163	187	193
25 Dyreenheder	36	38	39	42	44
26 Arbejdsindsats, timer	1 982	2 026	1 967	1 997	1 934
27 Bruger	1 379	1 386	1 332	1 344	1 321
28 Andre familiemedlemmer	174	180	177	173	148
29 Lønnet arbejdskraft	429	460	458	480	465
30 Bruger alder, år	52	51	51	51	50
31 Landbrugsaktiver, primo, 1.000 kr.	2 149	2 637	2 687	3 200	3 499
32 Fast ejendom	1 529	1 969	1 988	2 420	2 753
33 Husdyr	262	266	277	277	236
34 Inventar	294	317	338	389	406
35 Lagerbeholdninger	64	84	84	113	105
HØSTUDBYTTE, HKG. PR. HA					
36 Vårbyg	51	51	50	50	48
37 Hvede	74	70	71	72	70
38 Ærter	36	36	38	35	29
39 Raps	20	24	28	31	26
40 Kartoffler	277	306	323	315	287
41 Sukkerroer til fabrik	443	453	482	482	543

Tabel 1.2 Alle bedrifter: Resultatopgørelse

All holdings: Financial result

	1995	1996	1997	1998	1999
RESULTATOPGØRELSE, LANDBRUG	----- 1 000 kr. pr. bedrift . 1 000 DKK per holding -----				
42 Bruttoudbytte	745	819	851	811	812
44 Korn	96	102	97	87	85
45 Andre afgrøder	59	62	65	69	66
47 Mælk	165	184	179	192	186
48 Andet udbytte af kvæg	48	47	43	48	45
49 Svin	229	275	285	230	231
51 Fjerkræ	20	22	33	35	32
52 Pelsdyr	10	9	31	26	26
53 Får og heste m.v.	3	2	3	3	4
54 Arbejde for andre, husleje m.v.	27	22	23	24	33
56 Tilskud til planteproduktion	73	77	77	81	86
57 Tilskud til husdyrproduktion	5	7	6	6	5
58 Generelle driftstilskud	9	10	9	10	12
59 Driftsomkostninger	526	572	604	645	642
61 Udsæd, indkøbt	17	17	17	18	18
62 Gødning, indkøbt	25	27	26	25	22
63 Kemikalier	16	17	18	20	20
64 Foderstoffer	176	193	209	225	211
65 Energi	15	19	19	19	21
66 Energiafgift	2	2	2	3	3
67 Vand	1	2	2	2	2
68 Vedligeholdelse, bygninger	8	8	9	9	10
69 Vedligeholdelse, grundforbedringer	4	4	4	3	4
70 Vedligeholdelse, inventar	37	40	41	42	43
72 Maskinstation	29	30	32	35	37
73 Tørring og lagerleje m.v.	4	4	5	7	6
74 Dyrlæge og medicin	12	13	13	14	14
75 Inseminering og kontrolforening m.v.	12	14	15	17	16
76 Forsikringer	15	16	16	17	17
77 Andel personbil, regnskabsføring m.v.	24	26	29	30	33
79 Afskrivning, driftsbygninger	27	30	30	33	36
80 Afskrivning, grundforbedringer	1	1	1	1	1
81 Afskrivning, inventar	51	57	60	66	66
82 Lønnet arbejdskraft	39	43	45	49	50
83 Ejendomsskatter	10	9	10	11	10
84 Driftsoverskud	219	247	246	166	171
1. Kvartilgruppe	-29	-31	-38	-69	-63
4. Kvartilgruppe	672	773	790	582	596
85 Forrentningsprocent	2,6	3,0	3,0	-0,2	-0,2
86 Lønningsevne, kr. pr. time	87	91	93	43	41
1. Kvartilgruppe	-92	-99	-121	-145	-168
4. Kvartilgruppe	156	169	175	117	114

Tabel 1.3 Alle bedrifter: Indkomst, forbrug, investeringer og finansiering

All holdings: Income, consumption, investments and financing

	1995	1996	1997	1998	1999
INDKOMST OG FORBRUG	----- 1 000 kr. pr. bedrift . 1 000 DKK per holding -----				
87 Overskud, løn, pension m.v.	461	506	524	459	490
84 Driftoverskud, landbrug	219	247	246	166	171
88 Overskud, brugerbolig	40	45	42	44	45
89 Driftoverskud, andre erhverv	18	22	26	33	37
90 Lønindtægt, bruger	75	79	85	96	103
91 Lønindtægt, andre familiemedlemmer	64	68	80	80	92
92 Pension og dagpenge	45	46	46	40	42
93 Nettorenteudgift	156	168	170	180	189
94 Renteindtægter	16	15	13	14	12
95 Renteudgifter	153	161	162	172	177
96 Forpagtningsafgift	19	22	21	21	24
97 Løbende indkomst	306	339	354	279	301
1. Kvartilgruppe	114	120	115	14	28
4. Kvartilgruppe	570	657	686	563	598
98 Børnetilskud	5	6	6	6	7
99 Personlige skatter	73	85	99	106	96
101 Privatforbrug	187	202	209	214	228
102 Løbende opsparing	51	57	51	-35	-17
INVESTERING OG FINANSIERING					
103 Investeringer	186	233	270	260	313
105 Nettokøb af jord og bygninger m.v.	15	38	34	40	52
106 Mælkekvote	-1	-1	-2	1	3
107 Kvægstalde	9	9	9	13	22
108 Svinestalde	9	15	25	20	17
109 Fjerkræstalde, lagerbygninger m.v.	12	11	16	19	16
110 Husdyr og lagerbeholdninger	9	7	6	-6	3
111 Inventar	55	69	74	66	71
113 Andre erhverv, sommerhus m.v.	43	53	47	78	90
114 Finansielle aktiver	20	15	41	13	23
115 Pensionsopsparing	16	18	19	17	18
117 Egenfinansiering	155	178	181	101	127
102 Løbende opsparing	51	57	51	-35	-17
118 Arv og gaver m.v.	11	16	21	17	18
119 Afskrivninger	93	104	109	119	126
120 Fremmedfinansiering	31	55	89	159	186
121 Realkredit	28	44	67	111	132
122 Pengeinstitut	5	3	27	72	48
123 Anden gæld	-1	12	-2	-15	6
124 Akkord på gæld	3	1	1	-	1
125 Låneomkostninger	4	5	7	9	9
126 Forpagtning	-	-	2	-	8

Tabel 1.4 Alle bedrifter: Udvikling i egenkapital og balance ultimo

All holdings: Changes in net capital, assets and debts

	1995	1996	1997	1998	1999
UDVIKLING I EGENKAPITAL	----- 1 000 kr. pr. bedrift . 1 000 DKK per holding -----				
127 Egenkapital primo	1 279	1 648	1 651	2 048	2 155
128 Egenkapitalforskydninger i alt	417	55	374	196	398
102 Løbende opsparing	51	57	51	-35	-17
130 Arv, gaver, pensionsopsparing m.v.	13	19	22	17	20
131 Låneomkostninger m.v.	20	23	25	26	27
133 Kapitalændringer på aktiver	421	25	377	259	385
134 Jord og bygninger	320	26	180	209	299
135 Mælkekvoteværdi	-	-	124	56	7
136 Kvæg	-12	-17	1	3	-1
137 Svin	3	9	-5	-42	23
138 Andre husdyr og lagerbeholdninger	2	1	-	-2	-
139 Inventar	8	10	11	10	3
140 Brugerbolig	63	-8	32	14	28
141 Andre erhverv	28	-9	18	13	19
142 Finansielle aktiver	8	12	16	-2	5
143 Kapitalændringer på gæld	-49	-23	-51	-20	37
144 Jordbrugs- og indeksslån	-1	-1	-2	-2	-1
145 Finanslån	-	1	-	-	-
146 Gæld i øvrigt	-33	-31	-30	-12	53
147 Forpagtning	-14	8	-19	-6	-15
148 Egenkapital, ultimo	1 696	1 703	2 025	2 244	2 553
BALANCE, ULTIMO					
149 Aktiver i selveje	3 416	3 647	4 117	4 603	5 138
150 Landbrugsaktiver	2 334	2 559	2 893	3 298	3 686
151 Brugerbolig, personbil m.v.	491	504	564	593	650
152 Andre erhverv	179	173	221	281	341
153 Værdipapirer	158	155	153	135	155
154 Indlån i pengeinstitut	130	136	177	171	170
155 Andre finansielle aktiver	123	121	109	124	136
156 Gæld	1 720	1 945	2 092	2 359	2 585
157 Statslån	15	12	9	7	5
158 Grønne obligationslån	35	36	27	24	13
159 Jordbrugs- og indeksslån	90	107	100	107	97
160 Gældssaneringslån (DLR)	54	54	45	37	24
161 Rentetilpasningslån	-	-	21	24	65
162 Eurolån	-	-	-	6	68
163 Realkreditlån i øvrigt	1 095	1 260	1 362	1 558	1 617
164 Finanslån	37	39	32	54	67
165 Pengeinstitutlån i øvrigt	213	231	275	339	395
166 Varegæld og anden gæld	181	206	220	202	234
167 Gældsprocent	50,3	53,3	50,8	51,2	50,3
1. Kvartilgruppe	87,1	88,8	84,2	82,5	80,9
4. Kvartilgruppe	7,4	9,5	10,0	11,1	9,7
168 Forpagtningsværdi	168	170	180	191	226

Tabel 2 Alle bedrifter: Arealgrupper

All holdings: Area classes

	----- Landbrugsareal, ha . Agricultural area, ha -----						
	Under 10,0	10,0- 19,9	20,0- 29,9	30,0- 49,9	50,0- 99,9	100,0- og over	Alle 99/00
1 Antal bedrifter	11 459	11 344	7 462	9 506	11 412	6 125	57 308
2 Stikprøve	161	188	148	266	595	566	1 924
RESSOURCER	----- pr. bedrift . per holding -----						
3 Landbrugsareal, ha, primo	7	15	24	39	69	160	45
25 Dyreenheder	11	8	16	36	79	147	44
26 Arbejdsindsats, timer	723	754	1 182	1 886	3 048	5 270	1 934
31 Landbrugsaktiver, primo, 1.000 kr.	965	1 174	1 760	2 896	5 460	11 705	3 499
RESULTATOPGØRELSE, LANDBRUG	----- 1 000 kr. pr. bedrift . 1 000 DKK per holding -----						
42 Bruttoudbytte	216	168	309	650	1 362	2 926	812
43 Planteproduktion	16	47	74	113	208	648	151
46 Kvæg	10	21	78	226	500	706	231
49 Svin	46	23	73	163	354	1 018	231
50 Andre husdyr m.v.	129	43	31	64	141	174	95
55 Tilskud i alt	15	33	53	85	158	381	103
59 Driftsomkostninger	210	172	261	498	1 035	2 254	642
60 Udsæd, foderstof, vedligehold m.v.	117	84	139	282	598	1 209	354
71 Maskinstation og andre tjenesteydelser	50	54	68	112	193	356	124
78 Afskrivninger i alt	28	29	43	81	168	364	103
82 Lønnet arbejdskraft	13	2	4	14	61	287	50
83 Ejendomsskatter	2	4	6	9	15	38	10
84 Driftsoverskud	6	-5	48	152	327	672	171
86 Lønningsevne, kr. pr. time	-27	-66	-15	27	56	93	41
INDKOMST OG FORBRUG							
87 Overskud, løn, pension m.v.	408	357	379	424	557	956	490
93 Nettorenteudgift	68	64	86	143	296	633	189
97 Løbende indkomst	340	293	292	281	261	323	301
100 Personlige skatter modregnet børnetilskud	106	88	83	81	79	96	90
101 Privatforbrug	227	204	225	217	232	290	228
102 Løbende opsparing	7	1	-16	-17	-50	-62	-17
INVESTERING OG FINANSIERING							
103 Investeringer	91	62	143	194	573	1 154	313
104 Landbrug	9	32	14	76	367	872	182
112 Andre erhverv, finansielle aktiver m.v.	82	29	129	118	206	282	131
116 Finansiering	91	62	143	194	573	1 154	313
117 Egenfinansiering	57	63	99	92	162	392	127
120 Fremmedfinansiering	34	-1	44	102	411	762	186
UDVIKLING I EGENKAPITAL							
128 Egenkapitalforskydninger i alt	156	202	284	315	503	1 219	398
102 Løbende opsparing	7	1	-16	-17	-50	-62	-17
129 Arv, gave, pensionsops., låneomk. m.v.	-7	4	35	-16	-16	-21	-7
132 Kapitalændringer, i alt	156	196	265	348	569	1 302	421
BALANCE, ULTIMO							
149 Aktiver i selveje	2 025	2 385	2 989	4 151	7 443	15 553	5 138
156 Gæld	980	968	1 188	1 839	4 044	8 618	2 585
148 Egenkapital, ultimo	1 045	1 416	1 801	2 312	3 399	6 935	2 553
167 Gældsprocent	48,4	40,6	39,8	44,3	54,3	55,4	50,3

Tabel 3 Alle bedrifter: Økonomiske størrelsesgrupper (ESE)

All holdings: Economic size groups (ESU)

	----- ESE . ESU -----						
	Under 8,0	8,0- 15,9	16,0- 39,9	40,0- 99,9	100,0- 249,9	250 og over	Alle 99/00
1 Antal bedrifter	11 446	10 289	12 169	12 360	9 145	1 899	57 308
2 Stikprøve	120	157	258	396	765	228	1 924
RESSOURCER	----- pr. bedrift . per holding -----						
3 Landbrugsareal, ha, primo	8	17	31	53	98	203	45
25 Dyreenheder	3	5	12	49	121	297	44
26 Arbejdsindsats, timer	385	705	1 193	2 500	4 149	8 338	1 934
31 Landbrugsaktiver, primo, 1.000 kr.	689	1 135	1 938	3 969	7 933	18 834	3 499
RESULTATOPGØRELSE, LANDBRUG	----- 1 000 kr. pr. bedrift . 1 000 DKK per holding -----						
42 Bruttoudbytte	65	133	312	907	2 126	5 256	812
43 Planteproduktion	18	50	108	172	317	844	151
46 Kvæg	9	14	46	339	765	667	231
49 Svin	4	9	35	156	572	2 920	231
50 Andre husdyr m.v.	18	23	51	123	244	334	95
55 Tilskud i alt	16	37	72	117	227	492	103
59 Driftsomkostninger	87	140	260	661	1 613	4 341	642
60 Udsæd, foderstof, vedligehold m.v.	34	60	133	369	921	2 466	354
71 Maskinstation og andre tjenesteydelser	36	50	69	141	277	569	124
78 Afskrivninger i alt	15	25	47	115	256	609	103
82 Lønnet arbejdskraft	-	2	4	24	137	645	50
83 Ejendomsskatter	2	4	7	12	22	52	10
84 Driftsoverskud	-22	-8	52	246	512	916	171
86 Lønningsevne, kr. pr. time	-129	-73	-18	45	80	97	41
INDKOMST OG FORBRUG							
87 Overskud, løn, pension m.v.	396	359	391	490	733	1 222	490
93 Nettorenteudgift	49	60	94	199	447	1 026	189
97 Løbende indkomst	347	299	297	291	285	196	301
100 Personlige skatter modregnet børnetilskud	104	94	87	88	82	41	90
101 Privatforbrug	225	213	210	224	259	328	228
102 Løbende opsparing	18	-8	-	-20	-55	-173	-17
INVESTERING OG FINANSIERING							
103 Investeringer	91	18	189	307	839	1 554	313
104 Landbrug	3	-3	52	158	612	1 182	182
112 Andre erhverv, finansielle aktiver m.v.	88	21	137	148	227	372	131
116 Finansiering	91	18	189	307	839	1 554	313
117 Egenfinansiering	58	59	80	137	259	524	127
120 Fremmedfinansiering	34	-40	109	169	580	1 031	186
UDVIKLING I EGENKAPITAL							
128 Egenkapitalforskydninger i alt	176	193	262	435	689	2 063	398
102 Løbende opsparing	18	-8	-	-20	-55	-173	-17
129 Arv, gave, pensionsops., låneomk. m.v.	-2	18	-14	-11	-23	-26	-7
132 Kapitalændringer, i alt	160	183	276	466	768	2 261	421
BALANCE, ULTIMO							
149 Aktiver i selveje	1 759	2 152	3 207	5 689	10 507	24 611	5 138
156 Gæld	724	838	1 257	2 612	6 050	14 928	2 585
148 Egenkapital, ultimo	1 035	1 314	1 950	3 078	4 457	9 682	2 553
167 Gældsprocent	41,2	39,0	39,2	45,9	57,6	60,7	50,3

Tabel 4 Alle bedrifter: Regioner

All holdings: Regions

	----- Amter på Øerne . Counties on the Islands -----				
	Hovedstad+ Bornholm	Vest- sjælland	Stor- strøm	Fyn	Øerne i alt
1 Antal bedrifter	3 711	4 552	3 755	4 682	16 700
2 Stikprøve	95	132	118	150	495
RESSOURCER	----- pr. bedrift . per holding -----				
3 Landbrugsareal, ha, primo	39	36	60	45	45
25 Dyreenheder	18	21	25	43	28
26 Arbejdsindsats, timer	1 238	1 518	1 987	1 900	1 668
31 Landbrugsaktiver, primo, 1.000 kr.	2 629	2 703	4 797	4 015	3 525
RESULTATOPGØRELSE, LANDBRUG	----- 1 000 kr. pr. bedrift . 1 000 DKK per holding -----				
42 Bruttoudbytte	498	562	893	880	711
43 Planteproduktion	150	183	435	218	242
46 Kvæg	60	88	80	195	110
49 Svin	127	118	188	310	190
50 Andre husdyr m.v.	69	89	72	55	71
55 Tilskud i alt	92	84	118	102	98
59 Driftsomkostninger	407	442	622	696	546
60 Udsæd, foderstof, vedligehold m.v.	210	226	328	388	291
71 Maskinstation og andre tjenesteydelser	85	95	115	128	107
78 Afskrivninger i alt	71	77	110	108	92
82 Lønnet arbejdskraft	29	35	49	59	44
83 Ejendomsskatter	11	10	19	13	13
84 Driftsoverskud	92	120	271	184	165
86 Lønningsevne, kr. pr. time	13	31	64	43	41
INDKOMST OG FORBRUG, BRUGERFAMILIEN					
87 Overskud, løn, pension m.v.	522	482	569	453	502
93 Nettorenteudgift	171	130	262	177	182
97 Løbende indkomst	351	352	307	276	320
100 Personlige skatter modregnet børnetilskud	109	112	90	82	98
101 Privatforbrug	268	239	219	218	235
102 Løbende opsparing	-25	1	-2	-23	-12
INVESTERING OG FINANSIERING					
103 Investeringer	223	162	226	269	220
104 Landbrug	131	131	142	183	148
112 Andre erhverv, finansielle aktiver m.v.	92	32	84	85	72
116 Finansiering	223	162	226	269	220
117 Egenfinansiering	87	83	161	120	112
120 Fremmedfinansiering	136	79	64	148	108
UDVIKLING I EGENKAPITAL					
128 Årets forskydning i alt	406	301	562	431	419
102 Løbende opsparing	-25	1	-2	-23	-12
129 Arv, gave, pensionsops., låneomk. m.v.	9	-33	-15	-6	-12
132 Kapitalændringer, i alt	423	333	579	460	444
BALANCE, ULTIMO					
149 Aktiver i selveje	4 141	4 124	6 939	5 695	5 201
156 Gæld	2 254	1 820	3 558	2 556	2 514
148 Egenkapital, ultimo	1 887	2 304	3 381	3 139	2 688
167 Gældsprocent	54,4	44,1	51,3	44,9	48,3

----- Amter i Jylland . Counties in Jutland -----								
Sønder- jylland	Ribe	Vejle	Ring- købing	Århus	Viborg	Nord- jylland	Jylland i alt	
4 716	4 306	4 203	6 350	6 024	6 556	8 453	40 608	1 Antal bedrifter
225	155	125	251	194	196	283	1 429	2 Stikprøve
----- pr. bedrift . per holding -----								
58	45	43	48	42	38	45	45	3 Landbrugsareal, ha, primo
68	47	43	56	35	48	50	50	25 Dyreenheder
2 381	2 155	1 867	2 241	1 770	1 879	2 077	2 047	26 Arbejdsindsats, timer
4 335	3 284	3 580	3 480	3 251	3 373	3 314	3 483	31 Landbrugsaktiver, primo
----- 1 000 kr. pr. bedrift . 1 000 DKK per holding -----								
1 113	830	798	951	673	755	828	843	42 Bruttoudbytte
154	97	127	122	141	81	97	115	43 Planteproduktion
417	382	214	313	149	240	270	277	46 Kvæg
331	99	258	286	240	251	204	239	49 Svin
75	155	94	122	39	98	155	108	50 Fjerkræ, pelsdyr, m.v.
136	97	105	109	104	85	102	104	55 Tilskud i alt
839	608	632	757	543	627	691	671	59 Driftsomkostninger
466	322	346	428	290	355	404	375	60 Rå- og hjælpestoffer
164	141	122	141	109	124	126	131	71 Tjenesteydelser
137	102	103	127	88	102	100	108	78 Afskrivninger I alt
60	35	50	53	44	38	53	48	82 Lønnet arbejdskraft
12	8	11	8	12	8	7	9	83 Ejendomsskatter
274	221	166	194	130	128	136	171	84 Driftsoverskud
68	58	39	48	25	17	27	39	86 Lønningsevne, kr. pr. time

563	484	512	483	428	474	453	479	87 Overskud, løn, m.v.
234	164	184	188	169	205	195	192	93 Nettorenteudgift
329	320	328	295	258	269	258	288	97 Løbende indkomst
95	97	81	82	76	76	90	85	100 Personlig skat netto
239	222	222	229	215	232	221	225	101 Privatforbrug
-5	2	25	-16	-32	-38	-53	-22	102 Løbende opsparing

444	300	233	395	303	367	386	354	103 Investeringer
252	128	170	222	119	224	255	202	104 Landbrug
192	172	62	174	184	144	132	152	112 Andre aktiver
444	300	233	395	303	367	386	354	116 Finansiering
178	130	165	161	101	129	99	133	117 Egenfinansiering
266	170	68	235	202	238	287	221	120 Fremmedfinansiering

496	353	507	314	348	360	353	380	128 Årets forskydning i alt
-5	2	25	-16	-32	-38	-53	-22	102 Løbende opsparing
-7	-2	-15	-1	4	13	-2	-1	129 Gave, pensionsops. m.v.
508	353	496	332	377	385	408	403	132 Kapitalændringer, i alt

5 988	4 812	5 393	5 005	4 766	5 051	4 957	5 101	149 Aktiver i selveje
3 001	2 159	2 500	2 550	2 329	2 855	2 732	2 610	156 Gæld
2 987	2 653	2 893	2 455	2 437	2 196	2 225	2 491	148 Egenkapital, ultimo
50,1	44,9	46,3	51,0	48,9	56,5	55,1	51,2	167 Gældsprocent

Tabel 5.1 Alle heltidsbedrifter: Ressourcer og høstudbytte

All full-time holdings: Resource input and crop yields

	1995	1996	1997	1998	1999
1 Antal bedrifter	29 055	27 722	26 913	25 549	23 367
2 Stikprøve	1 433	1 464	1 425	1 209	1 383
RESSOURCER	----- pr. bedrift . per holding -----				
3 Landbrugsareal, ha, primo	68	72	74	76	82
4 Selveje	49	52	54	57	60
5 Forpagtning	19	20	20	20	22
6 Arealanvendelse, ha	68,3	72,9	74,3	77,2	82,7
7 Vårbyg	13,2	14,6	15,7	14,6	16,6
8 Hvede	14,8	17,8	18,4	18,9	18,5
9 Korn i øvrigt	5,8	6,1	6,2	7,5	6,9
10 Ærter	2,2	1,7	2,6	2,8	2,1
11 Raps	3,1	2,2	2,6	3,1	4,0
12 Frø- og gartneriafgrøder m.v.	2,2	2,4	2,4	3,0	3,5
13 Kartoffler	1,4	1,4	1,2	1,2	1,5
14 Sukkerroer til fabrik	1,9	2,1	2,1	2,1	1,9
15 Foderroer	1,7	1,5	1,4	1,2	0,9
16 Helsæd og majs	4,6	5,8	6,0	6,8	7,6
17 Græs	10,4	11,2	11,3	11,7	12,4
18 Brak inkl. non-food	7,0	6,1	4,4	4,3	6,8
19 Husdyrbestand, antal, primo					
20 Malkekøer	24	25	25	26	27
21 Ammekøer	2	3	3	3	2
22 Andet kvæg	39	42	40	41	42
23 Avlssvin	35	36	39	45	47
24 Andre svin	325	332	360	409	455
25 Dyreenheder	75	78	82	90	99
26 Arbejdsindsats, timer	3 491	3 537	3 561	3 586	3 635
27 Bruger	2 192	2 185	2 134	2 167	2 195
28 Andre familiemedlemmer	341	349	369	341	323
29 Lønnet arbejdskraft	958	1 003	1 058	1 078	1 117
30 Bruger alder, år	48	48	48	48	47
31 Landbrugsaktiver, primo, 1.000 kr.	3 753	4 621	4 823	5 794	6 646
32 Fast ejendom	2 550	3 335	3 426	4 235	5 082
33 Husdyr	530	534	578	583	516
34 Inventar	550	592	655	752	834
35 Lagerbeholdninger	123	159	164	225	215
HØSTUDBYTTE, HKG. PR. HA					
36 Vårbyg	52	52	52	51	50
37 Hvede	76	71	73	74	71
38 Ærter	36	36	38	37	29
39 Raps	21	25	30	32	27
40 Kartoffler	280	313	330	325	289
41 Sukkerroer til fabrik	448	459	481	479	546

Tabel 5.2 Alle heltidsbedrifter: Resultatopgørelse, landbrug

All full-time holdings: Financial result, agriculture

	1995	1996	1997	1998	1999
RESULTATOPGØRELSE, LANDBRUG	----- 1 000 kr. pr. bedrift . 1 000 DKK per holding -----				
42 Bruttoudbytte	1 473	1 603	1 731	1 642	1 728
44 Korn	148	158	152	138	137
45 Andre afgrøder	113	115	126	126	128
47 Mælk	372	407	409	441	456
48 Andet udbytte af kvæg	95	88	85	92	88
49 Svin	495	576	629	510	549
51 Fjerkræ	42	44	69	75	74
52 Pelsdyr	12	16	58	48	49
53 Får og heste m.v.	2	2	4	3	3
54 Arbejde for andre, husleje m.v.	44	38	38	37	56
56 Tilskud til planteproduktion	124	129	132	141	154
57 Tilskud til husdyrproduktion	8	12	11	9	8
58 Generelle driftstilskud	17	18	19	23	25
59 Driftsomkostninger	1 013	1 087	1 198	1 274	1 332
61 Udsæd, indkøbt	29	30	31	32	34
62 Gødning, indkøbt	41	43	44	40	36
63 Kemikalier	28	31	32	36	37
64 Foderstoffer	373	399	449	489	486
65 Energi	29	36	38	36	43
66 Energiafgift	3	4	5	6	7
67 Vand	2	3	3	4	4
68 Vedligeholdelse, bygninger	15	15	17	16	18
69 Vedligeholdelse, grundforbedringer	8	6	8	6	8
70 Vedligeholdelse, inventar	69	74	80	78	84
72 Maskinstation	51	53	58	64	71
73 Tørring og lagerleje m.v.	7	7	8	11	12
74 Dyrlæge og medicin	26	26	29	32	33
75 Inseminering og kontrolforening m.v.	25	28	33	35	37
76 Forsikringer	23	25	26	27	29
77 Andel personbil, regnskabsføring m.v.	34	37	43	44	48
79 Afskrivning, driftsbygninger	48	53	55	62	70
80 Afskrivning, grundforbedringer	2	2	2	2	2
81 Afskrivning, inventar	97	107	117	127	136
82 Lønnet arbejdskraft	87	94	105	109	119
83 Ejendomsskatter	17	15	17	19	19
84 Driftsoverskud	459	515	533	368	396
1. Kvartilgruppe	117	122	115	-21	25
4. Kvartilgruppe	979	1 144	1 173	852	874
85 Forrentningsprocent	5,2	5,3	5,3	1,4	1,4
86 Lønningsevne, kr. pr. time	113	120	125	68	68
1. Kvartilgruppe	25	22	17	-37	-37
4. Kvartilgruppe	195	217	221	149	147

Tabel 5.3 Alle heltidsbedrifter: Indkomst, forbrug, investeringer og finansiering

All full-time holdings: Income, consumption, investments and financing

	1995	1996	1997	1998	1999
INDKOMST OG FORBRUG	----- 1 000 kr. pr. bedrift . 1 000 DKK per holding -----				
87 Overskud, løn, pension m.v.	637	711	736	593	630
84 Driftoverskud, landbrug	459	515	533	368	396
88 Overskud, brugerbolig	44	50	46	49	50
89 Driftoverskud, andre erhverv	21	21	26	41	46
90 Lønindtægt, bruger	21	26	29	34	29
91 Lønindtægt, andre familiemedlemmer	62	70	74	75	82
92 Pension og dagpenge	31	29	28	28	29
93 Nettorenteudgift	280	301	308	330	359
94 Renteindtægter	22	20	19	18	17
95 Renteudgifter	263	277	283	304	325
96 Forpagtningsafgift	39	44	44	44	51
97 Løbende indkomst	357	410	429	264	272
1. Kvartilgruppe	100	111	103	-106	-93
4. Kvartilgruppe	713	854	897	627	651
98 Børnetilskud	7	8	8	8	9
99 Personlige skatter	73	91	109	118	89
101 Privatforbrug	206	222	227	231	243
102 Løbende opsparing	84	105	101	-77	-52
INVESTERING OG FINANSIERING					
103 Investeringer	341	420	528	494	621
105 Nettokøb af jord og bygninger m.v.	43	82	97	105	122
106 Mælkekvote	-1	-1	1	5	7
107 Kvægstalde	21	19	19	31	53
108 Svinestalde	19	33	56	49	37
109 Fjerkræstalde, lagerbygninger m.v.	22	18	29	26	29
110 Husdyr og lagerbeholdninger	20	18	19	-4	7
111 Inventar	111	135	152	134	148
113 Andre erhverv, sommerhus m.v.	57	68	70	104	139
114 Finansielle aktiver	25	20	57	20	52
115 Pensionsopsparing	25	28	28	24	26
117 Egenfinansiering	262	304	318	157	210
102 Løbende opsparing	84	105	101	-77	-52
118 Arv og gaver m.v.	16	19	23	21	22
119 Afskrivninger	162	180	195	213	239
120 Fremmedfinansiering	80	116	210	337	412
121 Realkredit	76	101	156	230	304
122 Pengeinstitut	8	2	53	154	97
123 Anden gæld	-5	21	6	-32	9
124 Akkord på gæld	7	2	1	1	3
125 Låneomkostninger	7	9	11	16	16
126 Forpagtning	1	-2	4	-	15

Tabel 5.4 Alle heltidsbedrifter: Udvikling i egenkapital og balance ultimo

All full-time holdings: Changes in net capital, assets and debts

	1995	1996	1997	1998	1999
UDVIKLING I EGENKAPITAL	----- 1 000 kr. pr. bedrift . 1 000 DKK per holding -----				
127 Egenkapital primo	1 744	2 367	2 445	3 110	3 448
128 Egenkapitalforskydninger i alt	662	68	668	289	648
102 Løbende opsparing	84	105	101	-77	-52
130 Arv, gaver, pensionsopsparing m.v.	22	23	24	22	25
131 Låneomkostninger m.v.	32	37	39	40	42
133 Kapitalændringer på aktiver	681	15	672	422	648
134 Jord og bygninger	557	31	283	341	507
135 Mælkekvoteværdi	-	-	284	128	16
136 Kvæg	-26	-35	3	7	-1
137 Svin	7	19	-12	-93	55
138 Andre husdyr og lagerbeholdninger	3	2	-	-4	1
139 Inventar	16	18	21	20	5
140 Brugerbolig	72	-24	38	8	24
141 Andre erhverv	41	-14	29	19	31
142 Finansielle aktiver	11	18	25	-4	9
143 Kapitalændringer på gæld	-93	-39	-89	-38	69
144 Jordbrugs- og indeksslån	-3	-3	-3	-3	-2
145 Finanslån	-	3	-	-	-
146 Gæld i øvrigt	-60	-54	-47	-22	102
147 Forpagtning	-30	16	-38	-13	-30
148 Egenkapital, ultimo	2 407	2 435	3 113	3 399	4 096
BALANCE, ULTIMO					
149 Aktiver i selveje	5 440	5 853	6 855	7 672	8 981
150 Landbrugsaktiver	4 055	4 461	5 237	5 969	6 965
151 Brugerbolig, personbil m.v.	550	555	621	657	722
152 Andre erhverv	268	266	366	444	600
153 Værdipapirer	247	222	220	180	229
154 Indlån i pengeinstitut	136	178	248	237	228
155 Andre finansielle aktiver	184	170	162	186	237
156 Gæld	3 033	3 418	3 741	4 274	4 885
157 Statslån	27	23	18	13	9
158 Grønne obligationslån	74	78	60	50	29
159 Jordbrugs- og indeksslån	177	204	184	208	204
160 Gældssaneringslån (DLR)	119	116	97	78	53
161 Rentetilpasningslån	-	-	39	51	137
162 Eurolån	-	-	-	14	145
163 Realkreditlån i øvrigt	1 874	2 159	2 380	2 758	2 998
164 Finanslån	81	84	69	115	153
165 Pengeinstitutlån i øvrigt	352	387	476	603	721
166 Varegæld og anden gæld	329	366	419	384	436
167 Gældsprocent	55,8	58,4	54,6	55,7	54,4
1. Kvartilgruppe	88,9	89,6	84,1	83,2	81,4
4. Kvartilgruppe	22,3	24,6	22,2	24,7	20,9
168 Forpagtningsværdi	343	337	365	379	460

Tabel 6 Heltidsbedrifter: Planteavl

Full-time holdings: Crop production

	1995	1996	1997	1998	1999
1 Antal bedrifter	5 656	5 277	5 133	4 750	4 345
2 Stikprøve	260	246	235	195	217
RESSOURCER	----- pr. bedrift . per holding -----				
3 Landbrugsareal, ha, primo	106	117	117	125	130
25 Dyreenheder	18	20	23	25	28
26 Arbejdsindsats, timer	2 991	2 980	2 905	2 902	3 052
31 Landbrugsaktiver, primo, 1.000 kr.	4 640	5 994	6 008	7 033	7 952
RESULTATOPGØRELSE, LANDBRUG	----- 1 000 kr. pr. bedrift . 1 000 DKK per holding -----				
42 Bruttoudbytte	1 288	1 358	1 385	1 406	1 507
43 Planteproduktion	731	797	795	783	793
46 Kvæg	36	48	45	61	69
49 Svin	105	143	179	135	170
50 Andre husdyr m.v.	177	116	115	141	167
55 Tilskud i alt	239	255	252	285	309
59 Driftsomkostninger	785	855	923	976	1 088
60 Udsæd, foderstof, vedligehold m.v.	397	439	484	493	541
71 Maskinstation og andre tjenesteydelser	119	131	145	165	187
78 Afskrivninger i alt	151	164	168	189	207
82 Lønnet arbejdskraft	85	89	94	92	119
83 Ejendomsskatter	33	30	33	37	34
84 Driftsoverskud	503	503	462	431	420
86 Lønningsevne, kr. pr. time	135	118	109	83	72
INDKOMST OG FORBRUG					
87 Overskud, løn, pension m.v.	743	765	732	756	748
93 Nettorenteudgift	315	349	353	371	394
97 Løbende indkomst	428	416	380	385	354
100 Personlige skatter modregnet børnetilskud	87	100	108	132	121
101 Privatforbrug	210	237	249	251	277
102 Løbende opsparing	131	79	23	2	-45
INVESTERING OG FINANSIERING					
103 Investeringer	372	320	466	644	566
104 Landbrug	240	232	307	295	349
112 Andre erhverv, finansielle aktiver m.v.	131	87	159	349	217
116 Finansiering	372	320	466	644	566
117 Egenfinansiering	331	297	250	273	254
120 Fremmedfinansiering	41	23	216	371	312
UDVIKLING I EGENKAPITAL					
128 Egenkapitalforskydninger i alt	751	37	586	558	960
102 Løbende opsparing	131	79	23	2	-45
129 Arv, gave, pensionsops., låneomk. m.v.	9	5	-	4	-4
132 Kapitalændringer, i alt	611	-47	564	551	1 009
BALANCE, ULTIMO					
149 Aktiver i selveje	6 733	7 485	8 543	9 839	11 479
156 Gæld	3 303	3 906	4 356	4 980	5 582
148 Egenkapital, ultimo	3 430	3 580	4 187	4 859	5 897
167 Gældsprocent	49,1	52,2	51,0	50,6	48,6

Tabel 7 Heltidsbedrifter: Kvægavl

Full-time holdings: Cattle

	1995	1996	1997	1998	1999
1 Antal bedrifter	14 655	14 148	12 512	11 561	10 652
2 Stikprøve	659	670	631	516	595
RESSOURCER	----- pr. bedrift . per holding -----				
3 Landbrugsareal, ha, primo	55	59	63	64	69
25 Dyreenheder	78	81	86	92	101
26 Arbejdsindsats, timer	3 533	3 556	3 621	3 653	3 671
31 Landbrugsaktiver, primo, 1.000 kr.	3 027	3 739	4 008	4 916	5 816
RESULTATOPGØRELSE, LANDBRUG	----- 1 000 kr. pr. bedrift . 1 000 DKK per holding -----				
42 Bruttoudbytte	1 171	1 234	1 351	1 419	1 447
43 Planteproduktion	102	107	114	96	94
46 Kvæg	894	932	1 021	1 125	1 137
49 Svin	45	58	71	54	46
50 Andre husdyr m.v.	27	22	22	15	32
55 Tilskud i alt	104	115	125	128	138
59 Driftsomkostninger	811	862	945	992	1 026
60 Udsæd, foderstof, vedligehold m.v.	434	469	504	515	513
71 Maskinstation og andre tjenesteydelser	177	182	209	229	246
78 Afskrivninger i alt	118	127	139	151	164
82 Lønnet arbejdskraft	71	73	81	84	89
83 Ejendomsskatter	12	10	12	13	14
84 Driftsoverskud	360	373	407	426	421
86 Lønningsevne, kr. pr. time	88	83	90	86	76
INDKOMST OG FORBRUG					
87 Overskud, løn, pension m.v.	505	535	570	608	604
93 Nettorenteudgift	232	250	270	288	306
97 Løbende indkomst	272	285	300	321	298
100 Personlige skatter modregnet børnetilskud	61	69	72	84	96
101 Privatforbrug	194	201	202	213	222
102 Løbende opsparing	18	14	27	24	-20
INVESTERING OG FINANSIERING					
103 Investeringer	256	258	359	433	601
104 Landbrug	190	169	247	298	384
112 Andre erhverv, finansielle aktiver m.v.	66	89	111	135	217
116 Finansiering	256	258	359	433	601
117 Egenfinansiering	159	171	204	207	183
120 Fremmedfinansiering	97	87	155	226	418
UDVIKLING I EGENKAPITAL					
128 Egenkapitalforskydninger i alt	512	7	744	542	461
102 Løbende opsparing	18	14	27	24	-20
129 Arv, gave, pensionsops., låneomk. m.v.	-9	-7	-6	-17	-19
132 Kapitalændringer, i alt	503	-	724	535	500
BALANCE, ULTIMO					
149 Aktiver i selveje	4 325	4 599	5 675	6 495	7 453
156 Gæld	2 451	2 716	3 034	3 421	3 885
148 Egenkapital, ultimo	1 874	1 883	2 641	3 074	3 568
167 Gældsprocent	56,7	59,1	53,5	52,7	52,1

Tabel 8 Heltidsbedrifter: Svineavl

Full-time holdings: Pigs

	1995	1996	1997	1998	1999
1 Antal bedrifter	8 744	8 297	8 425	8 054	7 510
2 Stikprøve	514	548	531	468	530
RESSOURCER	----- pr. bedrift . per holding -----				
3 Landbrugsareal, ha, primo	64	66	70	74	78
25 Dyreenheder	109	111	117	132	144
26 Arbejdsindsats, timer	3 746	3 859	3 918	3 997	3 962
31 Landbrugsaktiver, primo, 1.000 kr.	4 395	5 253	5 529	6 787	7 420
RESULTATOPGØRELSE, LANDBRUG	----- 1 000 kr. pr. bedrift . 1 000 DKK per holding -----				
42 Bruttoudbytte	2 098	2 387	2 530	2 202	2 297
43 Planteproduktion	222	221	231	230	230
46 Kvæg	30	34	35	39	41
49 Svin	1 502	1 734	1 792	1 460	1 538
50 Andre husdyr m.v.	177	223	296	279	282
55 Tilskud i alt	167	175	176	194	206
59 Driftsomkostninger	1 500	1 621	1 772	1 905	1 945
60 Udsæd, foderstof, vedligehold m.v.	1 000	1 060	1 157	1 241	1 247
71 Maskinstation og andre tjenesteydelser	176	194	217	230	242
78 Afskrivninger i alt	193	221	237	265	280
82 Lønnet arbejdskraft	114	131	145	150	157
83 Ejendomsskatter	17	14	16	19	19
84 Driftsoverskud	598	766	758	297	352
86 Lønningsevne, kr. pr. time	143	178	174	44	53
INDKOMST OG FORBRUG					
87 Overskud, løn, pension m.v.	790	976	964	520	595
93 Nettorenteudgift	337	356	351	394	435
97 Løbende indkomst	453	620	613	126	160
100 Personlige skatter modregnet børnetilskud	64	98	131	127	23
101 Privatforbrug	226	247	249	242	252
102 Løbende opsparing	163	276	234	-243	-116
INVESTERING OG FINANSIERING					
103 Investeringer	466	759	813	556	738
104 Landbrug	307	579	602	504	498
112 Andre erhverv, finansielle aktiver m.v.	159	180	212	52	240
116 Finansiering	466	759	813	556	738
117 Egenfinansiering	390	533	512	57	217
120 Fremmedfinansiering	76	226	302	499	521
UDVIKLING I EGENKAPITAL					
128 Egenkapitalforskydninger i alt	857	192	626	-164	758
102 Løbende opsparing	163	276	234	-243	-116
129 Arv, gave, pensionsops., låneomk. m.v.	-23	-36	-37	-33	-19
132 Kapitalændringer, i alt	717	-48	428	112	893
BALANCE, ULTIMO					
149 Aktiver i selveje	6 472	6 952	7 810	8 662	10 104
156 Gæld	3 834	4 304	4 564	5 408	6 204
148 Egenkapital, ultimo	2 638	2 648	3 246	3 254	3 900
167 Gældsprocent	59,2	61,9	58,4	62,4	61,4

Tabel 9 Heltidsbedrifter: Pelsdyr¹⁾

Full-time holdings: Furred animals¹⁾

	1997	1998	1999
1 Antal bedrifter	843	1 184	860
2 Stikprøve	28	30	41
RESSOURCER			
	----- pr. bedrift . per holding -----		
3 Landbrugsareal, ha, primo	8	12	15
25 Dyreenheder	44	39	50
26 Arbejdsindsats, timer	3 113	2 888	3 264
31 Landbrugsaktiver, primo, 1.000 kr.	2 667	2 648	3 567
RESULTATOPGØRELSE, LANDBRUG			
	-----1 000 kr. pr. bedrift -----		
	-----1 000 DKK per holding -----		
42 Bruttoudbytte	1 489	954	1 360
43 Planteproduktion	27	36	31
46 Kvæg	1	4	1
49 Svin	24	6	61
50 Andre husdyr m.v.	1 418	879	1 231
55 Tilskud i alt	20	28	37
59 Driftsomkostninger	897	936	1 015
60 Udsæd, foderstof, vedligehold m.v.	533	566	594
71 Maskinstation og andre tjenesteydelser	137	126	133
78 Afskrivninger i alt	102	100	136
82 Lønnet arbejdskraft	122	142	149
83 Ejendomsskatter	2	3	4
84 Driftsoverskud	592	17	345
86 Lønningsevne, kr. pr. time	195	18	107
INDKOMST OG FORBRUG			
87 Overskud, løn, pension m.v.	954	297	674
93 Nettorenteudgift	167	138	154
97 Løbende indkomst	787	160	520
100 Personlige skatter modregnet børnetilskud	180	167	175
101 Privatforbrug	254	246	263
102 Løbende opsparing	353	-254	82
INVESTERING OG FINANSIERING			
103 Investeringer	580	66	130
104 Landbrug	373	-49	113
112 Andre erhverv, finansielle aktiver m.v.	207	115	17
116 Finansiering	580	66	130
117 Egenfinansiering	502	-108	253
120 Fremmedfinansiering	78	174	-122
UDVIKLING I EGENKAPITAL			
128 Egenkapitalforskydninger i alt	471	-184	431
102 Løbende opsparing	353	-254	82
129 Arv, gave, pensionsops., låneomk. m.v.	-33	-7	-34
132 Kapitalændringer, i alt	151	77	383
BALANCE, ULTIMO			
149 Aktiver i selveje	4 539	3 744	5 475
156 Gæld	2 278	2 052	2 227
148 Egenkapital, ultimo	2 260	1 692	3 249
167 Gældsprocent	50,2	54,8	40,7

1) Data kun tilgængelige fra 1997 . Data only available from 1997.

Tabel 10 Heltidsbedrifter: Driftsformer opdelt efter årsværk

Full-time holdings: Types of farming grouped by work units

	Planteproduktion ---		Kvægproduktion --		Svineproduktion ---			
	----- Årsværk -----							
	1,0-1,9	2,0 +	1,0-1,9	2,0-2,9	3,0 +	1,0-1,9	2,0-2,9	3,0 +
1 Antal bedrifter	3 289	1 056	5 275	3 956	1 421	3 536	2 326	1 648
2 Stikprøve	122	95	144	302	149	149	189	192
RESSOURCER	----- pr. bedrift . per holding -----							
3 Landbrugsareal, ha, primo	91	254	43	78	140	43	79	153
25 Dyreenheder	20	51	60	115	215	67	149	304
26 Arbejdsindsats, timer	2 359	5 211	2 696	4 055	6 221	2 426	3 689	7 647
31 Landbrugsaktiver, primo, 1.000 kr.	5 415	15 857	3 524	6 570	12 229	3 727	7 240	15 600
RESULTATOPGØRELSE, LANDBRUG	----- 1 000 kr. pr. bedrift . 1 000 DKK per holding -----							
42 Bruttoudbytte	1 014	3 045	793	1 670	3 252	1 053	2 380	4 849
43 Planteproduktion	511	1 673	45	102	255	115	250	448
46 Kvæg	37	165	640	1 334	2 432	10	30	122
49 Svin	135	279	13	44	172	674	1 352	3 656
50 Andre husdyr m.v.	109	347	16	32	91	147	530	224
55 Tilskud i alt	221	580	79	159	301	108	218	399
59 Driftsomkostninger	737	2 180	547	1 182	2 370	869	2 015	4 156
60 Udsæd, foderstof, vedligehold m.v.	369	1 078	282	582	1 178	576	1 396	2 476
71 Maskinstation og andre tjenesteydelser	147	310	150	287	485	126	232	505
78 Afskrivninger i alt	151	379	88	195	364	140	279	583
82 Lønnet arbejdskraft	47	347	18	103	315	16	89	555
83 Ejendomsskatter	23	67	9	15	28	10	18	37
84 Driftsoverskud	277	865	246	488	882	184	365	692
86 Lønningsevne, kr. pr. time	45	111	46	81	114	21	44	82
INDKOMST OG FORBRUG								
87 Overskud, løn, pension m.v.	585	1 256	434	661	1 077	428	581	972
93 Nettorenteudgift	271	778	165	362	676	218	451	879
97 Løbende indkomst	314	478	269	299	401	210	130	93
100 Personlige skatter modregnet børnetilskud	101	183	91	96	110	36	20	1
101 Privatforbrug	252	357	196	238	272	229	256	295
102 Løbende opsparing	-39	-62	-18	-36	19	-55	-146	-203
INVESTERING OG FINANSIERING								
103 Investeringer	400	1 082	320	703	1 358	234	1 126	1 273
104 Landbrug	243	677	95	468	1 223	140	689	996
112 Andre erhverv, finansielle aktiver m.v.	157	405	225	236	135	94	437	277
116 Finansiering	400	1 082	320	703	1 358	234	1 126	1 273
117 Egenfinansiering	208	396	98	201	450	132	180	452
120 Fremmedfinansiering	193	686	222	502	909	102	945	821
UDVIKLING I EGENKAPITAL								
128 Egenkapitalforskydninger i alt	725	1 692	340	461	910	389	589	1 790
102 Løbende opsparing	-39	-62	-18	-36	19	-55	-146	-203
129 Arv, gave, pensionsops., låneomk. m.v.	18	-73	-17	-16	-37	-10	-30	-23
132 Kapitalændringer, i alt	746	1 827	376	512	929	455	765	2 016
BALANCE, ULTIMO								
149 Aktiver i selveje	8 201	21 692	4 891	8 163	14 988	5 340	10 024	20 441
156 Gæld	3 790	11 168	2 068	4 591	8 661	2 884	6 703	12 625
148 Egenkapital, ultimo	4 412	10 524	2 822	3 572	6 327	2 456	3 321	7 816
167 Gældsprocent	46,2	51,5	42,3	56,2	57,8	54,0	66,9	61,8

Tabel 11 Heltidsbedrifter: Alders- og årsværksgrupper

Full-time holdings: Age- and work unit groups

	----- Brugeralder -----					----- Årsværk -----			
	- 34	35 - 44	45 - 54	55 - 64	65 +	1,0-1,9	2,0-2,9	3,0 +	
1 Antal bedrifter	3 438	6 360	6 512	5 517	1 540	12 743	7 133	3 491	
2 Stikprøve	242	452	386	256	47	441	551	391	
RESSOURCER	-----pr. bedrift . per holding -----								
3 Landbrugsareal, ha, primo	75	87	85	75	90	54	90	166	
25 Dyreenheder	114	110	97	85	62	50	117	243	
26 Arbejdsindsats, timer	3 723	3 800	3 616	3 531	3 247	2 519	3 952	7 061	
31 Landbrugsaktiver, primo, 1.000 kr.	6 521	6 999	6 859	5 991	6 849	4 028	7 168	15 136	
RESULTATOPGØRELSE, LANDBRUG	----- 1 000 kr. pr. bedrift . 1 000 DKK per holding -----								
42 Bruttoudbytte	1 980	1 910	1 709	1 462	1 302	929	1 954	4 182	
43 Planteproduktion	227	292	297	208	391	183	263	572	
46 Kvæg	642	615	539	450	364	277	762	1 070	
49 Svin	585	618	541	459	300	228	489	1 844	
50 Andre husdyr m.v.	329	177	149	180	65	120	234	301	
55 Tilskud i alt	197	208	184	164	182	121	206	395	
59 Driftsomkostninger	1 529	1 458	1 310	1 130	1 021	694	1 489	3 344	
60 Udsæd, foderstof, vedligehold m.v.	923	822	739	630	516	393	870	1 853	
71 Maskinstation og andre tjenesteydelser	260	258	222	201	171	141	260	492	
78 Afskrivninger i alt	231	230	207	175	179	120	231	487	
82 Lønnet arbejdskraft	98	128	123	106	133	28	109	472	
83 Ejendomsskatter	16	20	19	18	22	13	19	40	
84 Driftsoverskud	451	452	399	332	280	236	465	838	
86 Lønningsevne, kr. pr. time	77	79	69	56	43	40	73	100	
INDKOMST OG FORBRUG									
87 Overskud, løn, pension m.v.	683	690	655	535	514	478	669	1 109	
93 Nettorenteudgift	454	425	345	254	247	205	404	827	
97 Løbende indkomst	229	266	310	282	268	273	265	282	
100 Personlige skatter modregnet børnetilskud	45	56	104	105	133	82	83	69	
101 Privatforbrug	236	257	255	229	218	223	251	303	
102 Løbende opsparing	-51	-47	-49	-52	-84	-31	-69	-90	
INVESTERING OG FINANSIERING									
103 Investeringer	1 293	662	450	422	154	307	853	1 295	
104 Landbrug	943	526	321	104	44	147	561	1 021	
112 Andre erhverv, finansielle aktiver m.v.	350	136	130	318	110	160	293	274	
116 Finansiering	1 293	662	450	422	154	307	853	1 295	
117 Egenfinansiering	245	257	205	171	40	139	204	477	
120 Fremmedfinansiering	1 048	405	246	251	114	167	649	817	
UDVIKLING I EGENKAPITAL									
128 Egenkapitalforskydninger i alt	550	694	668	595	634	453	568	1 524	
102 Løbende opsparing	-51	-47	-49	-52	-84	-31	-69	-90	
129 Arv, gave, pensionsops., låneomk. m.v.	-13	14	-34	-25	-89	-7	-30	-28	
132 Kapitalændringer, i alt	615	727	752	672	807	491	667	1 642	
BALANCE, ULTIMO									
149 Aktiver i selveje	8 974	9 086	9 272	8 264	9 266	5 848	9 384	19 592	
156 Gæld	6 318	5 515	4 708	3 585	3 096	2 725	5 457	11 598	
148 Egenkapital, ultimo	2 656	3 571	4 564	4 680	6 171	3 123	3 927	7 995	
167 Gældsprocent	70,4	60,7	50,8	43,4	33,4	46,6	58,2	59,2	

Tabel 12 Alle deltidsbedrifter: Driftsresultat

All part-time holdings: Financial result

	1995	1996	1997	1998	1999
1 Antal bedrifter	36 937	33 857	35 334	33 467	33 941
2 Stikprøve	570	551	531	501	541
RESSOURCER	----- pr. bedrift . per holding -----				
3 Landbrugsareal, ha, primo	18	18	19	19	20
25 Dyreenheder	6	6	6	6	5
26 Arbejdsindsats, timer	792	793	769	782	766
31 Landbrugsaktiver, primo, 1.000 kr	890	1 018	1 079	1 213	1 319
RESULTATOPGØRELSE, LANDBRUG	----- 1 000 kr. pr. bedrift . 1 000 DKK per holding -----				
42 Bruttoudbytte	172	175	178	176	178
43 Planteproduktion	73	75	74	75	72
46 Kvæg	14	15	15	17	13
49 Svin	23	27	23	16	13
50 Andre husdyr m.v.	24	19	28	28	35
55 Tilskud i alt	38	40	39	41	45
59 Driftsomkostninger	143	149	155	165	164
60 Udsæd, foderstof, vedligehold m.v.	68	73	76	78	75
71 Maskinstation og andre tjenesteydelser	41	43	46	49	52
78 Afskrivninger i alt	27	27	27	31	30
82 Lønnet arbejdskraft	1	1	1	2	2
83 Ejendomsskatter	5	4	5	5	5
84 Driftsoverskud	29	26	23	11	14
86 Lønningsevne, kr. pr. time	-7	-16	-25	-46	-48
INDKOMST OG FORBRUG					
87 Overskud, løn, pension m.v.	319	340	358	355	389
93 Nettorenteudgift	57	58	65	66	72
97 Løbende indkomst	262	281	293	289	317
100 Personlige skatter modregnet børnetilskud	67	78	87	91	94
101 Privatforbrug	170	185	197	198	216
102 Løbende opsparing	25	18	10	-	7
INVESTERING OG FINANSIERING					
103 Investeringer	59	78	71	86	100
104 Landbrug	5	14	-	8	30
112 Andre erhverv, finansielle aktiver m.v.	54	64	71	78	70
116 Finansiering	59	78	71	86	100
117 Egenfinansiering	70	73	72	59	70
120 Fremmedfinansiering	-11	5	-1	27	31
UDVIKLING I EGENKAPITAL					
128 Egenkapitalforskydninger i alt	219	45	150	123	226
102 Løbende opsparing	25	18	10	-	7
129 Arv, gave, pensionsops., låneomk. m.v.	-4	1	5	-3	1
132 Kapitalændringer, i alt	199	27	135	126	219
BALANCE, ULTIMO					
149 Aktiver i selveje	1 800	1 851	2 066	2 244	2 485
156 Gæld	674	737	833	903	1 002
148 Egenkapital, ultimo	1 126	1 114	1 233	1 340	1 482
167 Gældsprocent	37,5	39,8	40,3	40,3	40,3

Materialeudvælgelse og beregningsmetoder

Ved udvælgelsen af regnskabsførende landbrug tages der hensyn til såvel ønsket om en repræsentativ national regnskabsstatistik som de krav, der stilles i forbindelse med EU-informationsnettet. I dette afsnit er materialeudvælgelsen og udarbejdelsen af statistikken kortfattet beskrevet. For en mere fyldestgørende information henvises til Internettet, hvor der er en beskrivelse svarende til den, som tidligere har været i de trykte publikationer.

Statistikken er baseret på en stikprøve, og resultaterne er derfor behæftet med nogen usikkerhed, selvom der er tale om et repræsentativt udtræk med en stratifikation, der tager højde for, at alle bedrifter repræsenteres. Usikkerheden er forskellig for de enkelte poster og vil være størst for poster som investeringer, der kan variere meget mellem bedrifter eller over tid. De udvalgte regnskaber har statutidspunkt i perioden 1. januar - 1. juli, idet langt den overvejende del dog følger kalenderåret. I stikprøven var der således 85 pct. af regnskaberne, der havde status 1. januar, og det gennemsnitlige statutidspunkt var ca. 1. februar, hvilket er nogle dage tidligere end i statistikken for det foregående år.

Stikprøven er forøget med 214 regnskaber i forhold til 1998/99, hvilket primært skyldes, at regnskaber udvalgt til instituttets regnskabsstatistik for økologisk jordbrug også er anvendt her. Ved opregningen er disse regnskaber tildelt vægte, så de udelukkende repræsenterer det samlede antal økologiske landbrug ifølge Danmarks Statistiks landbrugs- og gartneritælling i 1999.

Udover anvendelsen til den nationale regnskabsstatistik benyttes grundmaterialet i Økonomiministeriets lovmodel og af EU-informationsnettet for landøkonomisk bogføring. Endvidere indgår regnskaber fra en gruppe mindre bedrifter i en særskilt analyse med henblik på fastlæggelse af konjunkturbestemt rente for lån efter regler i bekendtgørelse om statshusholdningsbrug m.m.

Klassifikation af bedrifter

Bedrifterne i landbruget klassificeres efter forskellige kriterier. Inddeling på basis af region, arealstørrelse og bruger alder sker direkte ud fra de indsamlede oplysninger, mens klassifikationen efter økonomisk størrelse, driftsform samt arbejdsindsats sker på grundlag af særskilte beregninger, jf. nedenfor.

Klassifikationen efter *økonomisk størrelse* foretages ud fra de enkelte bedrifters samlede standarddækningsbidrag (SDB). Standarddækningsbidraget udtrykker forskellen mellem bruttoudbyttet og de tilhørende stykomkostninger. For alle afgrødetyper og husdyrarter be-

regnes SDB som et gennemsnit af de faktiske dækningsbidrag for en given referenceperiode. Inddelingen efter *driftsform* sker på grundlag af standarddækningsbidragets sammensætning. Som hovedregel henføres en bedrift til en given driftsform, når mere end 2/3 af bedriftens samlede SDB kommer fra den givne driftsform (fx planter, kvæg, svin eller pelsdyr).

Grupperingerne efter *arbejdsindsats* (herunder opdelingen i heltids- og deltidsbedrifter) foretages på grundlag af de enkelte bedrifters standardarbejdsforbrug. Dette beregnes ved hjælp af en funktion, som tager hensyn til omfanget af bedriftens aktiviteter opdelt på de enkelte driftsgrene. Bedrifter med 1.665 standardarbejdstimer og derover defineres som heltidsbedrifter.

Standardarbejdsforbruget benyttes for at undgå en u hensigtsmæssig indvirkning af arbejdskraftens kvalitet, bedriftens mekaniseringsgrad og maskinstationsanvendelsen, hvilket ville være følgen af anvendelse af faktisk arbejdsindsats.

Udvælgelse af regnskabsførende landbrug

{tc "1.3. Udvælgelse af regnskabsførende landbrug " \l 2

}Populationen af landbrug omfatter samtlige bedrifter, som ifølge Danmarks Statistiks landbrugs- og gartneritællinger har et standarddækningsbidrag fra landbrugsproduktionen på mindst 50 pct. af bedriftens samlede standarddækningsbidrag fra landbrugs- og gartneriproduktion, og som har et dyrket areal i alt - bortset fra skov og have - på 5,0 ha og derover. Desuden indgår arealløse bedrifter med pelsdyr, ligesom der kan indgå enkelte andre bedrifter med mindre end 5,0 ha, såfremt bedriftens samlede standarddækningsbidrag i 1999 overstiger 4 europæiske størrelsesenheder (ESE). En europæisk størrelsesenhed svarer til et standarddækningsbidrag på 1200 euro eller ca. 9000 kr.

For landbruget under ét udgør stikprøven 3,4 pct. af hele populationen. Betragtes delpopulationerne, varierer udvalgsprocenten imidlertid betydeligt, dels for at tage højde for en større spredning i de økonomiske resultater blandt større bedrifter, dels for at opnå et tilstrækkeligt stort antal bedrifter til at repræsentere de mindre delpopulationer.

Ved udvælgelsen er det tilstræbt, at det størst mulige antal landbrug indgår i statistikken flere år i træk. Af de landbrug, der danner grundlag for den foreliggende publikation, indgik 71 pct. således også i statistikken for 1998/99.

Regnskabsstatistikens udarbejdelse

{tc "1.4. Regnskabsstatistikens udarbejdelse og repræsentativitet " \l 2

}Gennemsnitstallene pr. bedrift for hele populationen og for undergrupper beregnes som vejede gennemsnit. Valget af undergrupper varierer afhængigt af hvilke tabelgrupperinger, der skal beregnes tal for. For alle landbrug og de fleste grupperinger anvendes en opdeling i undergrupper efter økonomisk størrelse. Som vægte anvendes bedriftenes fordeling i de respektive undergrupper optalt i regnskabsåret, dvs. på grundlag af Danmarks Statistiks landbrugs- og gartneritælling i sommeren 1999.

I nogle tabeller er der for centrale nøgletal (fx løbende indkomst) foretaget en kvartilopdeling med henblik på at belyse variationen for det pågældende nøgletal. De anførte oplysninger er gennemsnit for henholdsvis 1. og 4. kvartilgruppe.

Ordforklaring	Table translations
1 Antal bedrifter. Det samlede antal bedrifter i Danmark i den pågældende gruppe.	Number of holdings in Denmark in the group in question.
2 Stikprøve. Antal regnskaber anvendt i statistikken for den pågældende gruppe.	Sample of accounts from the group in question.
RESSOURCER	RESOURCE INPUT
3 Landbrugsareal, ha, primo	Agricultural area, ha, at the beginning of the year
4 Selveje. Areal i selveje ekskl. bortforpagtning, skov, gårdsplads m.v., primo.	Freehold. Area in freehold at the beginning of the year.
5 Forpagtning. Tilforpagtet areal primo.	Tenancy. Rented utilized agricultural area at the beginning of the year.
6 Arealanvendelse, ha. Samlet dyrket areal i 1999. Afvigelser fra (3) skyldes nettokøb/-salg af jord eller ændringer i tilforpagtning fra statutidspunkt til dyrkning.	Land use, ha. Total area used. Deviations from (3) are due to net acquisition/sale of property or change in tenancy.
7 Vårbyg	Spring barley
8 Hvede	Wheat
9 Korn i øvrigt. Vinterbyg, rug, havre og blandsæd.	Other cereals
10 Ærter	Peas
11 Raps	Rape seeds
12 Frø- og gartneriafgrøder m.v. Græs- og kløverfrø, andet frø, hør, sennep, valmue, kommen, grønsager, frugt og bær.	Seeds and horticultural crops. Vegetables, fruit and berries. Seeds of grass, clover, flax, mustard, poppy, caraway ect.
13 Kartofler. Til fabrik og konsum.	Potatoes
14 Sukkerroer til fabrik	Sugar beet
15 Foderroer	Fodder beet
16 Helsæd og majs. Til opfodring og ensilering.	Maize and cereals. Silage cereals for roughage.
17 Græs. Både vedvarende og sædskiftegræs samt grøntafgrøder til tørring.	Grass. In rotation and permanent and crops for drying.
18 Brak inkl. non-food. Non-food er primært raps.	Set aside incl. non-food.
19 Husdyrbestand, antal, primo	Number of livestock, at the beginning of the year
20 Malkekøer	Dairy cows
21 Ammekøer	Nurse cows
22 Andet kvæg. Kvier, kviekalve, tyre, stude og slagtekalve (handyr).	Other cattle
23 Avlssvin. Søer, gylte og orner.	Breeding pigs
24 Andre svin. Smågrise, slagtesvin og polte.	Other pigs
25 Dyreenheder. Beregnet ud fra gældende omregningsfaktorer. For 1999 ifølge Miljøministeriets bekendtgørelse nr. 877, 10.12.1998.	Livestock units. Average number in the accounting year.
26 Arbejdsindsats, timer. Samlet indsats i regnskabsåret af såvel lønnet som ulønnet arbejdskraft. (27 + 28 + 29)	Labour input, hours. Total labour input in the accounting year, paid as well as unpaid. (27 + 28 + 29)

- 27 **Bruger**
- 28 **Andre familiemedlemmer.** Primært ægtefælle.
- 29 **Lønnet arbejdskraft**
- 30 **Bruger alder, år.** Brugerens alder pr. 30. juni 1999.
- 31 **Landbrugsaktiver, primo, 1.000 kr.** Bedriftens samlede landbrugsaktiver inkl. tilforpagtning. (32 + 33 + 34 + 35)
- 32 **Fast ejendom.** Jord, driftsbygninger, jordbeholdninger af udsæd og gødning samt mælkekvote (80 pct. af prisen på senest foreliggende mælkekvotebørs). Værdien af jord og bygninger ansættes med udgangspunkt i den officielle ejendomsvurdering. Stuehuse, jf. (151), er ikke medregnet.
- 33 **Husdyr**
- 34 **Inventar.** Optaget til genanskaffelsesværdi.
- 35 **Lagerbeholdninger.** Inkl. pelsskind.

HØSTUDBYTTE, HKG PR. HA

- 36 **Vårbyg.** Hkg
- 37 **Hvede.** Hkg
- 38 **Ærter.** Hkg
- 39 **Raps.** Hkg
- 40 **Kartofler.** Hkg
- 41 **Sukkerroer til fabrik.** Hkg

RESULTATOPGØRELSE, LANDBRUG

- 42 **Bruttoudbytte.** Indtægter ved salg af bedriftens produkter, arbejde for andre, værdiændringer (primært reale, dvs. at statusændringer, som kan henføres til prisudviklingen ikke er medtaget) af husdyrbestand og lagerbeholdninger, naturalier til privat og lønnet arbejdskraft samt direkte tilskud.
- 43 **Planteproduktion.** Salg og beholdningsændringer. Ekskl. tilskud og interne overførsler af fx korn og grovfoder. (44 + 45)
- 44 **Korn**
- 45 **Andre afgrøder.** Primært salgsafgrøder som ærter, raps, kartofler.
- 46 **Kvæg.** Mælk (47) og andet udbytte kvæg (48).
- 47 **Mælk.** Mælkesalg fratrukket EU-superafgift. Udlodning vedr. mejerifusion er medtaget under variabel 54.
- 48 **Andet udbytte af kvæg.** Salg minus køb af kreaturer plus real tilvækst.
- 49 **Svin.** Salg minus køb af svin plus real tilvækst.
- 50 **Andre husdyr m.v.** (51 + 52 + 53 + 54)

Farmer

Other family members

Paid labour

Age of farmer, years on June 30th.

Agricultural assets, beginning of year, 1.000 DKK. The total value of agricultural assets in the holding incl. tenancy. (32 + 33 + 34 + 35)

Real property, 1.000 DKK. Land, buildings, stocks in ground, quota.

Livestock, 1.000 DKK

Equipment, 1.000 DKK. Replacement cost.

Stocks in store, 1.000 DKK. Including furs.

CROP YIELDS, HKG PER HA

Spring barley. Hkg

Wheat. Hkg

Peas. Hkg

Rape seeds. Hkg

Potatoes. Hkg

Sugar beet. Hkg

FINANCIAL RESULT, AGRICULTURE

Gross output. The value of production including change in stock of products produced on the holding but excluding internal transfers.

Crops production. Total gross output from crops production incl. change in stocks and excl. internal transfers of i.e. cereals and roughage. (44 + 45)

Cereals. Gross output from all types of cereals incl. change in stocks and excl. internal transfers.

Other crops. Gross output from all other crops incl. change in stocks and excl. internal transfers.

Cattle. Milk (47) and other output from cattle (48).

Milk. Less additional levy. Distribution from dairy merger is included in variable 54.

Other cattle output. Primarily from sales of meat.

Pigs. Gross output from pig production.

Poultry, furred animals and other sources. (51 +

	52 + 53 + 54)
51 Fjerkræ. Primært salg af slagtekyllinger og konsumæg.	Poultry. Primarily from sales of broiles and eggs.
52 Pelsdyr. Salg minus køb af avlsdyr samt salg af skind. Beholdningsændringerne af skind er ikke korrigeret for prisudviklingen.	Furred animals. Gross output. Primarily from sales of furs.
53 Får og heste m.v.	Other livestock. Mostly sheep and horses.
54 Arbejde for andre, husleje m.v. Primært maskinstationsarbejde udført for andre, udleje af driftsbygninger, jagtleje og udlodning i forbindelse med mejerifusion.	Work for others, rent etc. Mostly contract operations, rent from buildings or income from rent of hunting rights and distribution from dairy merger.
55 Tilskud i alt. Samlede direkte tilskud til bedriften. (56 + 57 + 58)	Subsidies, total. Total subsidies for the holding. (56 + 57 + 58)
56 Tilskud til planteproduktion. Areal-, brak- og frøtilskud.	Subsidies for crops production. Areal payments, grass and clover seed.
57 Tilskud til husdyrproduktion. Primært til slagtekalve (handyr), ammekøer og får.	Subsidies for livestock production. Calves, suckler cows, sheep.
58 Generelle driftstilskud. Primært til forbedringer, miljø, økologisk produktion og yngre jordbrugere.	General subsidies. Improvent, scheme, organic production, young farmers etc.
59 Driftsomkostninger. Omkostninger forbundet med bruttoudbyttets frembringelse, herunder beholdningsformindelse af foder, gødning og andre produktionsmidler. Nettorenteudgifter og vederlag til brugerfamilien er ikke medregnet.	Costs, total. Costs except interest, tenancy and labour input by the holder and family.
60 Udsæd, foderstof, vedligehold m.v. (61 + ... + 70)	Seeds for sowing, feed, maintenance etc. (61+... + 70)
61 Udsæd, indkøbt. Dvs. at udsæd af egen avl ikke er medregnet.	Seeds for sowing, purchased
62 Gødning, indkøbt. Værdien af husdyrgødning fra egne husdyr er ikke medregnet.	Fertilizers, purchased
63 Kemikalier. Inkl. afgifter.	Chemicals. Incl. taxes.
64 Foderstoffer	Feedingstuff
65 Energi	Energy
66 Energifgift. Ikke-refunderet CO ₂ -afgift.	Tax on energy. Includes non-refundable tax on CO ₂ .
67 Vand. Køb af vand samt afledningsafgift.	Water. Purchase of water and tax on sewage.
68 Vedligeholdelse, bygninger	Maintenance, buildings
69 Vedligeholdelse, grundforbedringer	Maintenance, land improvements
70 Vedligeholdelse, inventar	Maintenance, equipment
71 Maskinstation og andre tjenesteydelser. (72 + ... + 77)	Contract operations and other services. (72 + + 77)
72 Maskinstation	Contract operations
73 Tørring og lagerleje m.v. Inkluderer diverse omkostninger vedr. planteproduktion fx plastic til afdækning.	Drying of crops, rent of storehouse. Includes miscellaneous crops costs, plastic, etc.
74 Dyrlæge og medicin	Veterinarian service and medicine
75 Inseminering og kontrolforening m.v. Inkluderer	Insemination, control etc.

	diverse omkostninger vedr. husdyrholdet.		
76	Forsikringer	Insurances.	Only for the holding.
77	Andel personbil, regnskabsføring m.v. Inkluderer fx telefon, kurser, faglitteratur. Administrationsgodtgørelse, som afregnes over skattebetalingen, er fratrukket.	Business share of private car, bookkeeping etc.	Includes sundries such as telephone, textbooks etc.
78	Afskrivninger i alt. Beregnes på grundlag af genskaffelsesværdien undtagen for grundforbedringer. (79 + 80 + 81)	Depreciations, total.	Based on replacement value, diminishing balance, except. (79 + 80 + 81)
79	Afskrivning, driftsbygninger. I gennemsnit er der anvendt en saldoafskrivningsprocent på 3,5%. Afskrivningsgrundlaget er baseret på en særskilt opgørelse og ikke direkte på landbrugsaktivernes værdi, jf. (31).	Depreciations, buildings.	Based on separate account, not directly value of assets. On average 3,5% depreciation.
80	Afskrivning, grundforbedringer. Der anvendes normalt en lineær afskrivningsprocent på 10%. Afskrivningsgrundlaget er baseret på en særskilt opgørelse og ikke direkte på landbrugsaktivernes værdi, jf. (31).	Depreciations, land improvements.	Linear depreciation, 10%.
81	Afskrivning, inventar. I gennemsnit saldoafskrives med 15%. Afskrivningsgrundlaget er baseret på landbrugsaktivernes værdi, jf. (32).	Depreciations, equipment.	On average 15% of value.
82	Lønnet arbejdskraft. Udbetalt løn og naturallydelser minus tilskud til elevpladser og ansættelse af langtidsledige.	Paid labour.	Wages paid less subsidies for apprentices and for employing long-term unemployed.
83	Ejendomsskatter. For såvel selvejet som forpagtet jord.	Real property tax	on own land as well as rented land.
84	Driftsoverskud. Bruttoudbytte (42) minus driftsomkostninger (59). Kvartilgrupper er angivet som gennemsnitsværdien for de bedrifter, der indgår i kvartilen.	Operating profit.	Gross output (42) minus costs (59). Quartile group figures are average of quartile groups.
85	Forrentningsprocent. Driftsoverskud (84) – Brugerfamiliens vederlag (169) <hr/> Kapitalindsats (31)	Rate of return. Operating profit (84) – Family remuneration (169) <hr/> Capital input (31)	
86	Lønningsevne, kr. pr. time. (Driftsoverskud (84) + omkostninger til lønnet arbejdskraft (82) – rentebelastning (170)) <hr/> Antal arbejdstimer (26)	Labour income, DKK per hour. (Operating profit (84) + cost of paid labour (82) – calculated interest (170)) <hr/> Labour input (26)	
	INDKOMST OG FORBRUG		INCOME AND CONSUMPTION
87	Overskud, løn, pension m.v. Herunder også driftsoverskud fra landbruget. (84) + (88 + ... + 92)	Profit, wage income, pension etc.	Also including operating profit. (84) + (88 + ... + 92)
88	Overskud, brugerbolig. En beregnet lejværdi for boligen, som skønnes at svare til det beløb boligen kunne have været udlejet til, minus vedligeholdelse, forsikringer og ejendomsskat.	Profit, dwelling.	Rental value of dwelling less maintenance, insurance and land tax on the dwelling.
89	Driftsoverskud, andre erhverv	Operating profit, other enterprises	
90	Lønindtægt, bruger	Wage income, farmer	
91	Lønindtægt, andre familiemedlemmer	Wage income, other family members	

- 92 Pension og dagpenge.** For bruger og andre familiemedlemmer.
- 93 Nettorenteudgift.** (95 + 96 – 94)
- 94 Renteindtægter**
- 95 Renteudgifter**
- 96 Forpagtningsafgift.** Ekskl. ejendomsskat.
- 97 Løbende indkomst.** (87 – 93). Kvartilsgrupper er angivet som gennemsnitsværdien for de bedrifter, der indgår i kvartilen.
- 98 Børnetilskud**
- 99 Personlige skatter.** Betalte skatter inkl. arbejdsmarkedsbidrag og ekskl. administrationsgodtgørelse, jf. (77)
- 100 Personlige skatter modregnet børnetilskud.** (99 – 98)
- 101 Privatforbrug.** Inkl. lejeværdi af bolig, jf. (88), private forsikringer samt privat andel af bilomkostninger.
- 102 Løbende opsparing.** (97 - 100 - 101). Kvartilsgrupper er angivet som gennemsnitsværdien for de bedrifter, der indgår i kvartilen.

INVESTERING OG FINANSIERING

- 103 Investeringer.** Samlede investeringer i landbruget, private aktiver, finansielle aktiver og pensionsopsparing.
- 104 Landbrug.** Investeringer i landbruget. (105 + 106 ++ 111)
- 105 Nettokøb af jord og bygninger m.v.** Køb minus salg af fast ejendom vedr. landbrug samt værdiændringer vedrørende til- eller bortforpagtning.
- 106 Mælkekvote**
- 107 Kvægstalde**
- 108 Svinestalde**
- 109 Fjerkræstalde, lagerbygninger m.v.** Herunder bygninger til andre husdyr som fx mink.
- 110 Husdyr og lagerbeholdninger**
- 111 Inventar.** Køb minus salg af inventar.
- 112 Andre erhverv, finansielle aktiver m.v.** Herunder også pensionsopsparing. (113 + 114 + 115)
- 113 Andre erhverv, sommerhus m.v.** Bl.a. vindmølle, privat personbil, ekstra stuehus og anparter.
- 114 Finansielle aktiver.** Værdipapirer, indlån, fordringer samt kassebeholdning.
- 115 Pensionsopsparing.** Kapital- og ratepension samt indekskontrakter for både bruger og ægtefælle.

Pension and allowance. For both holder and other family members.

Interest, net. (95 + 96 - 94)

Interest income

Interest expenditure

Rent, tenancy

Current income. (87 - 93). Average figures for holdings in each quartile group.

Child allowance

Personal tax. Paid income tax cf. (77)

Personal tax net child allowance. (99 - 98)

Private consumption including rental value of dwelling cf. (88), private insurances and private share of car costs.

Current savings. (97 - 100 - 101). Average figures for holdings in each quartile group.

INVESTMENTS AND FINANCING

Investments, total. Total investments in agricultural and private assets.

Agriculture. Investments in agriculture. (105 + 106 ++ 111)

Net acquisition of land and buildings. Purchase of real estate net of sales. Changes in tenancy.

Milk quota

Buildings for cattle

Buildings for pigs

Buildings for poultry, stocks, etc. Including buildings for other animals such as mink.

Livestock and stocks in store

Equipment. Investments minus sales of equipment.

Other enterprises, financial assets etc. Also including savings for retirement. (113 + 114 + 115)

Other enterprises, summer cottage etc. Such as windmill, dwelling, other enterprises, private car and other private assets.

Financial assets. Securities, bank deposits, goods receivable, cash etc.

Savings for retirement. By holder and spouse.

Pensionsopsparingen er endvidere medtaget som en kapitaludgift i variabel 130.

- 116 Finansiering.** Både egen- og fremmedfinansiering (117) + (120). Finansiering i alt = investeringer i alt (103)
- 117 Egenfinansiering.** (102 + 118 + 119)
- 118 Arv og gaver m.v.** Bl.a. erstatninger.
- 119 Afskrivninger.** Vedr. både landbrug, andre erhverv og privat personbil.
- 120 Fremmedfinansiering.** (121 + 122 +....+ 126)
- 121 Realkredit.** Nettooptagelse af realkreditlån.
- 122 Pengeinstitut.** Nettooptagelse af pengeinstitutlån.
- 123 Anden gæld.** Ændring i anden gæld, fx vare- og momsgæld.
- 124 Akkord på gæld.** Gældseftergivelse fra kreditorer.
- 125 Låneomkostninger.** Omkostninger i forbindelse med gæld udover renter og kurstab. Låneomkostninger i forbindelse med ejendomshandel og større investeringer medregnes i praksis ofte i investeringer.
- 126 Forpagtning.** Forskydning i værdi af tilforpagtning.

UDVIKLING I EGENKAPITAL

- 127 Egenkapital primo.** Aktiver i selveje minus gæld.
- 128 Egenkapitalforskydninger i alt.** Samlede ændringer i egenkapitalen i løbet af året. (102) + (130) – (131) + (133) + (143)
- 129 Arv, gave, pensionsops., låneomk. m.v.** (130 – 131)
- 130 Arv, gaver, pensionsopsparing m.v.** Omfatter endvidere engangsposter som akkord på gæld og erstatninger. Udgiften til pensionsopsparing (115) er medtaget her som et kapitaltab.
- 131 Låneomkostninger m.v.** Omfatter også tab på debitorer.
- 132 Kapitalændringer, i alt.** (133 + 143)
- 133 Kapitalændringer på aktiver.** Ændringer i aktiverens værdi, som primært skyldes prisudviklingen. (134 + ...+ 142)
- 134 Jord og bygninger**
- 135 Mælkekvoteværdi**
- 136 Kvæg**
- 137 Svin**

Financing, total. Both internal and external financing. (117) + (120). Total financing = total investments (103)

Internal financing. (102 + 118 + 119)

Legacy and gifts, net

Depreciations

External financing. (122 + 123 +....+ 126)

Credit institute loans. Net credit institute loans.

Bank loans. Net bank loans.

Other liabilities Changes in other debts such as goods and VAT liable.

Remission of debt by agreement. Voluntary cancelling of debts by creditors.

Loan expenses. Costs of borrowing money excluding interest and loss.

Tenancy. Change in value of rented land and buildings.

CHANGES IN NET CAPITAL

Net capital, beginning of the year. Own assets minus debts at the beginning of the accounting year.

Change in net capital, total. Total changes in net capital during the accounting year. (102) + (130) – (131) + (133) + (143)

Legacy, gifts, savings for retirement, loan expenses etc. (130 - 131)

Legacy, gifts, savings for retirement ect. Changes in net capital due to received legacy and gifts or payments for retirement (115).

Loan expenses. Includes losses on outstanding debts.

Capital changes, total. Changes on own assets and of debts. (133 + 143)

Capital changes, assets. Changes in value of assets due to price changes. (134 +....+ 142)

Land and buildings

Value of milk quota

Cattle

Pigs

- 138 **Andre husdyr og lagerbeholdninger**
- 139 **Inventar**
- 140 **Brugerbolig**
- 141 **Andre erhverv**
- 142 **Finansielle aktiver.** Kursændringer på værdipapirer.
- 143 **Kapitalændringer på gæld.** Kursændringer i forbindelse med afdrag, optagelse eller indfrielse af lån som kursreguleres. Endvidere kursændringer mellem primo- og ultimogælden. (144 + ... + 147)
- 144 **Jordbrugs- og indeksslån**
- 145 **Finanslån**
- 146 **Gæld i øvrigt**
- 147 **Forpagtning.** Forskydning i værdi af tilforpagtning.
- 148 **Egenkapital, ultimo.** Aktiver i selveje minus gæld ved regnskabsårets slutning. (127) + (102) + (130) – (131) + (133) + (143)

BALANCE, ULTIMO

- 149 **Aktiver i selveje.** Værdi af samlede aktiver ved slutningen af regnskabsåret inkl. private og finansielle aktiver, fx bolig, bil, bankindestående, værdipapirer mv. Tilforpagtede aktiver (168) er ikke inkluderet. (150 + ... + 155)
- 150 **Landbrugsaktiver.** Værdien af jord, driftsbygninger, mælkekvote, husdyr, inventar og beholdninger, men ikke finansielle aktiver.
- 151 **Brugerbolig, personbil m.v.** Herunder også andre private aktiver som f. eks. lystbåd eller campingvogn.
- 152 **Andre erhverv.** Herunder bl.a. vindmølle, sommerhus og anparter.
- 153 **Værdipapirer.** Primært obligationer, aktier og pantebreve.
- 154 **Indlån i pengeinstitut**
- 155 **Andre finansielle aktiver.** Primært varetilgodehavende og kassebeholdning.
- 156 **Gæld.** Kontantværdi af gæld ved slutningen af regnskabsåret. Gælden anført i variable 158 til 163 er optaget i realkreditinstitutter, og det er stort set kun denne gæld, som kursreguleres til kontantværdi.
- 157 **Statslån.** Primært ældre lavtforrentede lån.
- 158 **Grønne obligationslån.** Realkreditlån ydet i forbindelse med refinansieringsordningen fra 1988. Lånene har en løbetid på 30 år og en effektiv rente, der på låneoptagelsestidspunktet var 2/3 af den effektive rente for tilsvarende fastforrentede lån.

Other livestock and stocks in store

Equipment

Dwelling

Other enterprises

Financial assets

Capital changes, debt. Changes in value of debts due to changes in market value. For tenancy due to changes in the land value (144 + ... + 147)

Index loans

Foreign currency loans

Other debt

Tenancy. Change in value of rented land and buildings.

Net capital, end of year. Own assets minus debts at the end of the accounting year. (127) + (102) + (130) – (131) + (133) + (143)

BALANCE, END OF YEAR

Assets, own, end of year. Value of the holding as well as financial and private assets such as dwelling, car, bank deposits, securities etc. Tenancy assets (168) are not included. (150 + ... + 155)

Agricultural assets. Value of the holding including land, buildings, equipment and stock, but not financial assets.

Dwelling, private car etc. Also including other private assets such as yachts and motorcycles.

Other enterprises. Including value of summer cottage and windmill ect.

Securities

Deposits in banks

Other financial assets, Primarily goods receivable and cash in hand.

Dept, ultimo. Value of debts at the end of the accounting year. Debts in variables 158 to 163 are from credit institutes, and those are basically the only ones with a cash value different from nominal debts.

Government loans. Primarily old loans with a low interest rate.

Green bond loans. 30-year credit institution loans granted with the reorganisation scheme in 1988. The interest rate is 2/3 of the going rate on loans with a fixed interest rate at the time.

- 159 Jordbrugs- og indeksslån.** Realkreditlån hvor restgælden indekseres. Jordbrugslån, som blev ydet i forbindelse med refinansieringsordningen fra 1988, har statsstøtte (afdragsbidrag), der formindsker opskrivningen af restgælden i forhold til indeksslån optaget på markedsvilkår.
- 160 Gældssaneringslån (DLR).** Lån ydet med statsgaranti ifølge lov fra 1993 til omlægning og sanering af jordbrugerens gæld. Lånene afvikles over 15 år og udover den ordinære terminsydelse, opkræver DLR en lovfastsat statsafgift på 1 pct. af restgælden.
- 161 Rentetilpasningslån.** Realkreditlån med variabel rente, som løbende refinansieres.
- 162 Eurolån.** Realkreditlån med variabel eller fast rente, hvor alle betalinger foretages i euro.
- 163 Realkreditlån i øvrigt.** Almindelige realkreditlån. Omfatter desuden lån i DLR til yngre jordbrugere.
- 164 Finanslån.** Pengeinstitutlån optaget i udenlandsk valuta. En stor part er dog kronelån, hvor pengeinstituttet har kursrisikoen.
- 165 Pengeinstitutlån i øvrigt**
- 166 Varegæld og anden gæld.** Herunder bl.a. privat pantebrevsgæld, kapitaliseret aftægt og personlige lån.
- 167 Gældsprocent.** Gæld (156) som procent af aktiver i selveje (149). Kvartilgrupper er angivet som gennemsnitsværdien for de bedrifter der indgår i kvartilen.
- 168 Forpagtningsværdi.** Værdi af tilforpagtet jord, bygninger og mælkekvote mv.
- 169 Brugerfamiliens vederlag.** Defineres som antal arbejdstimer gange en fastsat timeløn. Timelønnen er 120 kr. for 1999, hvilket er den overenskomstmæssige løn for ansatte i landbruget.
- 170 Rentebelastning.** Beregnet som 4% af landbrugsaktivernes værdi primo (31).
- Index loans.** Credit institution loans with an annual indexation according to cost of living.
- Reorganization loans.** Government guaranteed 15-year loans, granted around 1993.
- Adjustment loans.** Credit institution loans with a variable interest rate.
- Euro loans.** Credit institution loans with a variable or fixed interest rate with all payments in EUROS.
- Other credit institute loans.** Ordinary credit institution loans and loans for young farmers.
- Foreign currency loans.** Bank loans in foreign currency.
- Other bank loans**
- Goods liabilities and other debts.** Including private mortgage deeds, personal loans and support for former owner of farm.
- Ratio of debt.** Debts (156) as a percentage of own assets (149).
- Tenancy.** Value of rented land, buildings and milk quota.
- Family remuneration.** Calculated as hourly wages times the number of hours worked by the family. For 1999, the agreed wage was DKK 120 per hour.
- Calculated interest.** Estimated as 4% of the capital input at the beginning of the accounting year (31).

The economics of agricultural holdings 1999

The gross profit defined as profit before deduction of interest payments was DKK 171,000 as an average of all holdings in 1999. This is a slight increase compared to the preceding year and partly due to increasing size of holdings. The number of agricultural holdings decreased by 3 % to 57,300.

All holdings

The continued fall in number of holdings is the main reason that the size of holdings increases year by year. Table 1.1 shows that area and number of livestock units per holding increased by 10 and 20 % respectively in the last five years. During the same period, labour input has remained almost unchanged which means that labour productivity rose.

Gross output of DKK 812,000 and costs of DKK 642,000 per holding were almost unchanged compared to the year before. Cattle and pig products each made up 28 % of the gross output while crops and subsidies accounted for 19 and 13 % respectively. Among costs, feed and services made up 33 and 19 % respectively. Behind the figures are lower prices of crop and animal products, feed and fertiliser. Prices of seed, chemicals, energy and services rose.

The gross profit rose by DKK 5,000 and off farm income by DKK 26,000, mainly due to higher wage income by the farmer and spouse (table 1.3). Net interest payments rose by DKK 9,000 leading to a DKK 22,000 higher current income.

Investments in agricultural assets rose by DKK 30,000 compared to the previous year, largely due to purchase of land and buildings and to improvement and building of cowsheds (table 1.3). Total investments were DKK 313,000 of which DKK 127,000 was financed internally and the remaining was borrowed. Net loans from credit institutions were DKK 132,000, an increase of 21,000 compared to 1998. Net bank loans were DKK 48,000 or DKK 24,000 less than in the previous year.

The share of subsidies in gross output is higher on large than on small holdings. Investments in agricultural assets compared to size of gross output was far higher on large than on small holdings with investments of 25-30 % of gross output on holdings larger than 100 ESU, but hardly any investments on the smallest holdings. This is an indication that the structural development towards larger, but fewer holdings will continue.

Full-time holdings

The number of full-time holdings was reduced by 9 % compared to 1998 to 23,400 (table 5.1), while the size of holdings increased. Compared to 1998, area rose by 7 % to 82 hectares and the number of animals (pigs in particular) rose considerably. This should be kept in mind when looking at the economic results.

Labour input from the farm family was almost unchanged, while labour input from paid labour rose by 4 %. The value of agricultural assets at the beginning of the year rose by 15 % compared to the previous year, largely because of higher prices of real estate.

Total gross output rose by 5 % to DKK 1.7 million (table 5.2) because of a larger production due to the increasing size of holding. Prices of most products fell. Total costs also rose by 5 % with increases for most items, except feed and fertiliser (99 % is chemical fertiliser), which decreased due to lower prices and to smaller amounts of fertiliser.

The gross profit from arable and cattle holdings fell slightly to about DKK 420,000 (table 6 and 7). On holdings with pigs, gross profit rose by 18 % to DKK 352,000 from a very low level (table 8). The gross profit from holdings with furred animals rose from DKK 17,000 to 345,000 (table 9) due to higher prices of furs. Variation in prices of furs and by that means also holder's profit has been high in recent years.

The gross profit per full-time holding rose by 8 % to DKK 396,000 (table 5.3). Other income (wages, profit from dwelling and from other enterprises, pensions, unemployment benefit etc.) rose by 3 % to DKK 234,000, resulting in a total income of DKK 630,000 or almost the same as in the preceding year, but much lower than in 1996 and 1997. Net interest payments have risen in recent years, to DKK 359,000 in 1999, which is DKK 79,000 higher than in 1995.

Most often, tax payments are delayed compared to agricultural income, and paid taxes are to some extent related to the income of the previous year. In spite of a slightly higher income, taxes of DKK 89,000 per holding are 24 % lower than in 1998. Taxes fell in particular on pig holdings after two years with very low incomes compared to 1996 and 1997 (table 8). About 25 % of the pig holdings paid negative taxes in 1999, and some of those probably used enterprise taxation rules that enable the holder to get back taxes paid in the preceding 5 years in case of a negative profit.

In the last five years, investments in agricultural assets have been highest on pig holdings, but varying with income. The same pattern is shown for furred animals, with negative investments in 1998 when income was very low.

On cattle holdings, investments doubled between 1995 and 1999 though income rose only little. The fact that milk quota have become negotiable has probably lead to increasing investments in cowsheds (particularly for loose housing), purchase of land and buildings and, of course, milk quota.

Total investments were DKK 621,000 per full-time holding (table 5.3), of which one third was financed internally and the remaining part with loans. Credit institutions account for three quarters of the loans and banks for most of the remaining.

As an average, cattle and pig holdings have borrowed about half of the funds for investments in the five-year period, but varying with size of investment and internal financing. Arable holdings financed 2/5 of all investments with loans, but varying between years.

Net capital at the end of the year rose by 41 % from DKK 2.4 million in 1995 to 4.1 million in 1999. In relative terms, the largest increase was for holdings with cattle and furred animals and the smallest increase for arable and pig holdings.

Since 1998, milk quota is valued separately after being part of the public assessment on real estate. This may have affected net capital of cattle holdings since quota most likely were not valued the same way at the beginning and the end of the period.

The rather small increase for pig holdings can be explained by low pig prices in the latest two accounting years and by large investments in buildings which are usually not fully reflected in the public assessment of real estate and thereby not in the value of assets.

In recent years, income has usually increased with increasing size of holding, but low prices of pig meat in 1998 and 1999 lead to falling income with size of holding (table 10). Rising prices of real estate, however, enabled most large pig holdings to fund negative profits and savings with loans. On pig holdings with more than 3 annual work units, current income was less than DKK 100,000 and savings were negative by more than DKK 200,000, but still net capital rose by DKK 1.8 million. Tax payments of only DKK 1,000 helped reduce the need for loans to cover the deficit.

Investments fell considerably with age of holder (table 11). Net capital, however, rose from DKK 2.7 million for holder less than 35 years to DKK 6.1 for holder more than 65 years old. It should be noted that on many holdings there is a latent tax to be paid when the holding is sold, based on too high depreciations in previous tax accounts and to taxation on the profit from sales of the farm. This means that the holder and family do not have an amount corresponding to the net capital after selling the holding.

Part-time holdings

The number of part-time holdings rose by about 500 compared to 1998, and the number has changed little since 1995 (table 12). Also, gross output per holding changed only little. Thus, structural development has been very different from that of full-time holdings where holdings became fewer, but larger.

Gross profit from part-time holdings has fallen slowly since 1995 and is rather insignificant compared to off-farm income. In 1999, the gross profit was DKK 14,000 out of a total income from profit, wages, pensions etc. of DKK 389,000.