

Fødevareøkonomisk Institut

Serie G nr. 7

Regnskabsstatistik for økologisk jordbrug 2002

Account Statistics for organic farming 2002

København 2003

**Signatur-
forklaring**

- Nul eller mindre end $\frac{1}{2}$ af den anvendte enhed
- Tal kan efter sagens natur ikke forekomme
- .. Oplysning for usikker, giver ingen mening eller udeladt af diskretionshensyn
- ... Oplysning foreligger ikke
- Vandret eller lodret streg markerer databrud i en tidsserie. Oplysningerne fra før og efter databruddet er ikke fuldt sammenlignelige

Som følge af afrunding kan summen af tallene i tabellerne afvige fra totalen

Symbols

- Nil or less than half the final digit shown
- Not applicable
- .. Available information not conclusive or not disclosable
- ... Data not available
- Horizontal or vertical line indicates break in series, which means that data before and after break in series are not fully comparable

Due to rounding, the figures given for individual items do not necessarily add up the corresponding totals shown.

Indholdsfortegnelse:

Forord	4
Økologisk jordbrugs økonomi 2002	5
Tabel 1 Alle bedrifter	18
Tabel 2 Planteproduktion, omlagte bedrifter.....	19
Tabel 3 Mælkeproduktion, omlagte bedrifter.....	20
Tabel 4.1 Alle bedrifter: Ressourcer, høstudbytte og mælkeydelse	21
Tabel 4.2 Alle bedrifter: Resultatopgørelse.....	22
Tabel 4.3 Alle bedrifter: Investering, finansiering og balance	23
Tabel 4.4 Alle bedrifter: Brugerfamiliens indkomst, opsparing og egenkapital	24
Tabel 5.1 Heltids- og deltidsbedrifter: Ressourcer, høstudbytte og mælkeydelse..	25
Tabel 5.2 Heltids- og deltidsbedrifter: Resultatopgørelse	26
Tabel 5.3 Heltids- og deltidsbedrifter: Investering, finansiering og balance	27
Tabel 5.4 Heltids- og deltidsbedrifter: Brugerfamiliens indkomst, opsparing og egenkapital	28
Tabel 6.1 Planteproduktion: Ressourcer og høstudbytte	29
Tabel 6.2 Planteproduktion: Resultatopgørelse.....	30
Tabel 6.3 Planteproduktion: Investering, finansiering og balance	31
Tabel 6.4 Planteproduktion: Brugerfamiliens indkomst, opsparing og egenkapital	32
Tabel 7.1 Mælkeproduktion: Ressourcer, høstudbytte og mælkeydelse	33
Tabel 7.2 Mælkeproduktion: Resultatopgørelse.....	34
Tabel 7.3 Mælkeproduktion: Investering, finansiering og balance	35
Tabel 7.4 Mælkeproduktion: Brugerfamiliens indkomst, opsparing og egenkapital	36
Materialeudvælgelse og beregningsmetoder	37
Ordforklaring.....	39
English abstract: The economics of organic holdings 2002	47

Forord

Statistikken for økologisk jordbrug er udarbejdet efter samme retningslinier som instituttets øvrige regnskabsstatistikker for jordbrugsområdet. Publikationen angiver statistikens hovedresultater for de seneste 5 år. Resultaterne er baseret på regnskaber fra 329 repræsentativt udvalgte økologiske bedrifter med autorisation i maj 2002. Af de 329 bedrifter er 18 gartnerier, mens de øvrige 311 er landbrug.

Den arealmæssige bundgrænse for de udvalgte bedrifter er et arealtilliggende på 10 ha. Jordbrug med under 10 ha er dog medtaget, såfremt bedriftens samlede standarddækningsbidrag i 2002 overstiger 8 Europæiske Størrelses Enheder (ESE).

Der indgår 15 regnskaber uden privatøkonomi i regnskabsmaterialet for 2002. Brugerfamiliens indkomst, opsparing og egenkapital vises for de jordbrug, hvor der foreligger privatøkonomiske oplysninger, jf. f.eks. tabel 4.4. Fra 2002 er brugerfamiliens husleje beregnet efter princippet om omkostningsbestemt husleje.

Variabelnumrene i tabellerne henviser til ordforklaringen bagest i publikationen, som giver en supplerende beskrivelse af indholdet af variablene samt en oversættelse til engelsk. Med få undtagelser er variabelnumrene de samme, som er anvendt for landbrug i Serie A. På instituttets hjemmeside www.foi.dk er der adgang til mere detaljerede regnskabsdata og en publikation om udvælgelse og metode.

For velvilje i forbindelse med materialets fremskaffelse rettes en tak til de implicerede jordbrugere, økonomikonsulenter og revisorer. Bearbejdningen er foretaget af instituttets statistiske afdeling, hvor Henning Porskrog har udvalgt og sammenvejet regnskabsmaterialet, mens Henrik B. Pedersen har stået for afvikling af den øvrige databehandling. Kontrollen af de indberettede regnskaber er foretaget af Henrik B. Pedersen, Inger Larsen, Mona Kristoffersen, Peter V. Jensen, Rasmus A. Nielsen, Steffen Møllenberg, Svend Sørensen og America Solange Sotelo. Publikationen er redigeret af America Solange Sotelo i samarbejde med kontorchef Vøgg Løwe Nielsen.

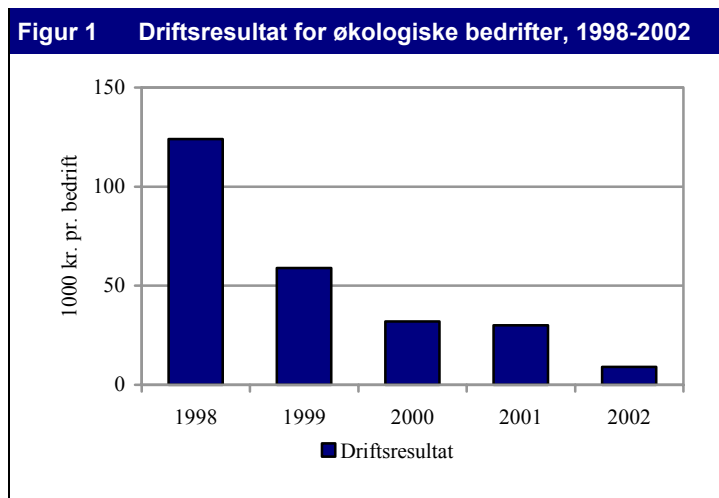
Fødevarøkonomisk Institut, oktober 2003.

Johannes Christensen

Økologisk jordbrugs økonomi 2002

Laveste driftsresultat hidtil

I 2002 faldt driftsresultatet, som skal dække aflønningen af brugerfamiliens arbejds- og kapitalindsats for alle økologiske bedrifter, med 21.000 kr. til 9.000 kr. pr. bedrift, jf. figur 1. Det skyldtes primært, at bruttoudbyttet for erhvervet i 2002 var 30.000 kr. lavere end i 2001.



Kilde: Tabel 1

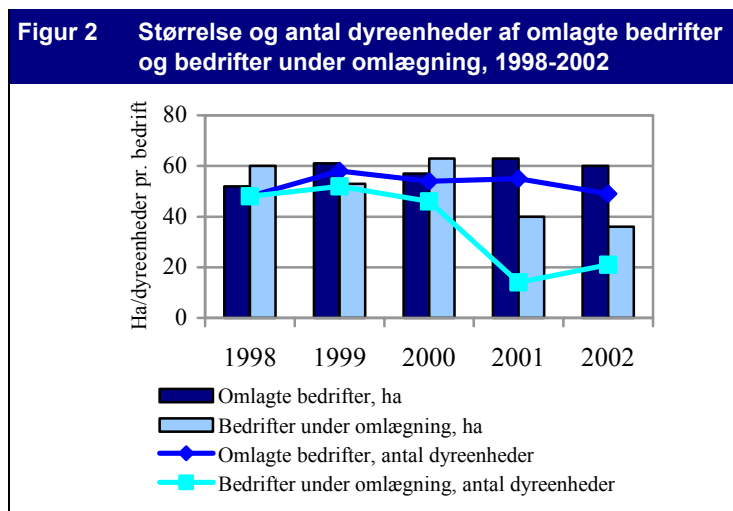
Størrelsen af driftsresultatet afhænger blandt andet af bedriftens størrelse. Således var driftsresultatet for de største bedrifter, der beskæftiger mindst tre årsværk, 303.000 kr. pr. bedrift, mens det for deltidsbedrifterne, der beskæftiger mindre end et årsværk, var -61.000 kr. pr. bedrift.

Økologisk planteavl foregår primært på deltidsbedrifter, mens økologisk mælkeproduktion næsten udelukkende sker på heltidsbedrifter. Økologiske planteavlsbedrifter havde et fald i driftsresultatet på 18.000 kr. pr. bedrift, så driftsresultatet blev -40.000 kr. pr. bedrift. De omlagte økologiske mælkeproducenter havde en fremgang i driftsresultatet på 45.000 kr. pr. bedrift, så driftsresultatet blev 186.000 kr. pr. bedrift.

Den gennemsnitlige økologiske bedrift bliver stadig mindre

Alle økologiske bedrifter

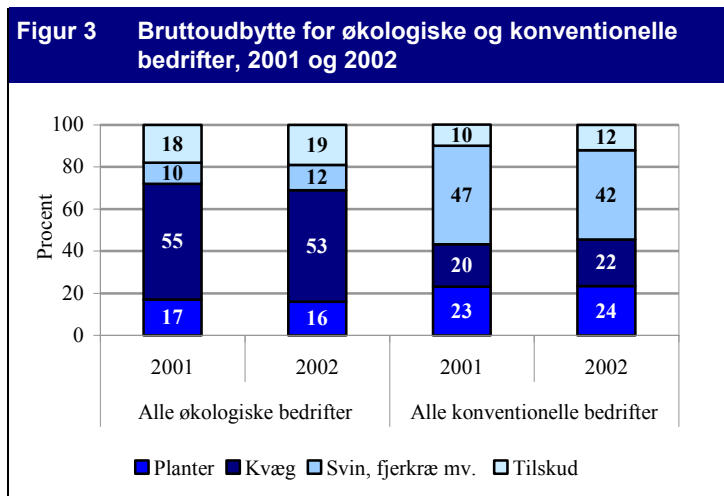
Regnskabsstatistikken er repræsentativ for de 2496 økologiske bedrifter med et arealtilliggende på 10 ha og derover. Den gennemsnitlige arealstørrelse for økologiske bedrifter er blevet mindre i løbet af de sidste tre år. I 2002 faldt det gennemsnitlige jordbrugsareal med 2 ha pr. bedrift, mens antallet af dyreenheder faldt med 1 dyreenhed pr. bedrift for alle økologiske jordbrug, jf. tabel 4.1. Arbejdsindsatsen faldt med 151 arbejdstimer fra 2291 til 2140 pr. bedrift. Faldet i arealtilliggende, dyreenheder og arbejdsindsats skyldes især, at størstedelen af de bedrifter, der er under omlægning, er mindre end de allerede omlagte økologiske bedrifter. Arealstørrelsen for bedrifter under omlægning var i 2002 i gennemsnit 36 ha pr. bedrift, mens den gennemsnitlige arealstørrelse for omlagte bedrifter var 60 ha pr. bedrift. Derfor ventes fortsat fald i den gennemsnitlige størrelse af de omlagte bedrifter, jf. figur 2.



Kilde: Tabel 4.1 og www.foi.dk

I forhold til 2001 faldt bruttoudbyttet med 3 pct. til 931.000 kr. pr. bedrift, jf. tabel 4.2. Faldet kan til dels forklares ved, at høst-udbyttet i 2002 faldt for vårbyg og hvede med henholdsvis 11 pct. og 13 pct., jf. tabel 4.1. Bruttoudbyttet for mælk faldt 24.000 kr. pr. bedrift. For økologiske bedrifter var det fortsat mælkebe-

drifter, der stod for den største del af bruttoudbyttet. I 2002 stod økologisk mælkeproduktionen for 53 pct. af det samlede bruttoudbytte. Dette er i modsætning til konventionelle bedrifter, hvor bruttoudbyttet fra svin dominerede, jf. figur 3. Planteavl stod for 16 pct. af bruttoudbyttet. Andelen var også her næsten uændret i forhold til 2001, jf. figur 3. Tilskuddene stod for 19 pct. i 2002, mens svin, fjerkræ mv. udgjorde 12 pct. mod 10 pct. i 2001.

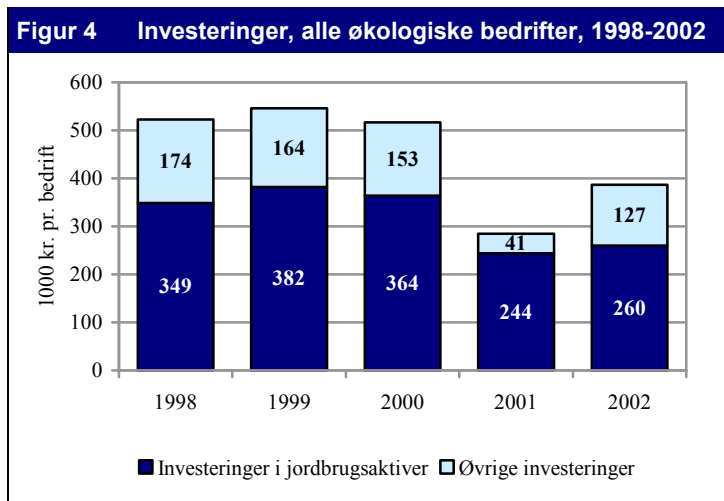


Kilde: Tabel 4.2.

Mere end tre fjerdedele af de økologiske bedrifter findes i Jylland, jf. tabel 4.1. Målt på jordbrugsarealet og husdyrenheder var de jyske bedrifter henholdsvis 25 ha og 32 dyreenheder større end bedrifterne på Øerne, jf. tabel 4.1. Bedrifterne i Jylland er præget af mange kvægbedrifter med store grovfoderarealer, mens bedrifterne på Øerne karakteriseres ved at have flere frø- og gartneriafgrøder mv., og ved at der i gennemsnit bruges 550 færre arbejdstimer pr. bedrift, jf. tabel 4.1. Størrelsen på driftsresultatet afspejlede også, at bedrifterne i Jylland var større end bedrifterne på Øerne. I Jylland blev driftsresultatet 20.000 kr. pr. bedrift, mens det på Øerne var -33.000 kr. pr. bedrift, jf. tabel 4.2. Den løbende indkomst var dog alligevel højere på Øerne end i Jylland, da lønindtægterne udenfor bedriften på Øerne var højere, jf. tabel 4.4.

Investeringerne steg

De gennemsnitlige samlede investeringer på økologiske bedrifter steg i 2002 med 101.000 kr. til 387.000 kr., jf. figur 4, men var fortsat væsentligt under de tre foregående år. Dog steg investeringerne i jordbrugsaktiver kun med 20.000 kr. i forhold til året før og var dermed på det næstlaveste niveau i perioden. Der blev hovedsagelig investeret i køb af jord og bygninger i 2002, jf. tabel 4.3



Kilde: Tabel 1.

Gældsprocenten steg med 3 pct. point

Finansieringsbehovet steg som følge af et lavt driftsresultat og øgede investeringer. Egenfinansieringen faldt pr. bedrift fra 155.000 kr. til 132.000 kr. for alle økologiske bedrifter. Fremmedfinansieringen steg med 124.000 kr. til 255.000 kr., jf. tabel 4.3. Gældsprocenten steg dermed med 3 pct. point til 60 pct. set i forhold til 2001.

Brugerfamiliens privatøkonomi

Blandt de 2415 bedrifter, hvori privatøkonomi indgår, udgjorde driftsresultatet før renter fra jordbruget 210.000 kr. ud af brugerfamiliens samlede indkomstgrundlag på 650.000 kr., jf. tabel 4.4. Driftsresultatet før renter fra jordbruget blev suppleret med løn og overførselsindkomster på 355.000 kr., hvilket er 18.000 kr. mere pr. bedrift end året før. Overskud fra bolig og driftsresulta-

tet før renter fra andre erhverv udgjorde henholdsvis 41.000 kr. og 45.000 kr. af det samlede indkomstgrundlag.

Den løbende opsparring blev yderligere forværret

I 2002 faldt nettorenteudgifterne fra 268.000 kr. til 249.000 kr. Den løbende indkomst blev herefter 402.000 kr. De personlige skatter steg med 9.000 kr. til 140.000 kr., mens privatforbruget forblev næsten uændret. Herefter blev den løbende opsparring -27.000 kr. pr. bedrift, hvilket var 23.000 kr. mindre end året før.

Deltidsbedrifterne er blevet mindre i areal

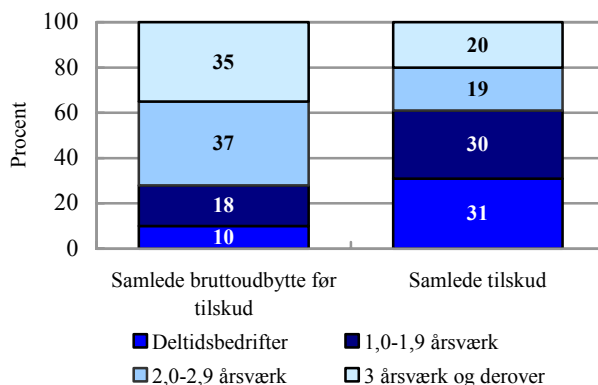
Heltids- og deltidsbedrifter

Deltidsbedrifterne er fortsat flere end heltidsbedrifterne i den økologiske produktionsform. I 2002 var der 1426 deltidsbedrifter ud af en samlet population på 2496 økologiske bedrifter, jf. tabel 5.1. Deltidsbedrifterne disponerede i gennemsnit over et jordbrugsareal på 26 ha pr. bedrift, svarende til 27 pct. af det samlede jordbrugsareal på alle økologiske bedrifter.

Heltidsbedrifterne stod tilsammen for 90 pct. af det samlede bruttoudbytte før tilskud, mens deltidsbedrifterne stod for de resterende 10 pct., jf. beregninger ud fra tabel 5.2. Til gengæld tegnede deltidsbedrifterne sig for 31 pct. af de samlede tilskud. 35 pct. af det samlede bruttoudbytte før tilskud for alle økologiske bedrifter frembragtes af de 203 bedrifter i gruppen af 3 årsværk og derover, jf. figur 5. Bedrifterne i denne gruppe havde i gennemsnit et arealtilliggende på 171 ha og en husdyrbestand på 182 dyreenheder pr. bedrift, jf. tabel 5.1.

De største investeringer indenfor jordbrugsaktiverne findes også i gruppen af bedrifter med 3 årsværk og derover. Denne gruppe investerede således 1,0 mio. kr. pr. bedrift, mens deltidsbedrifter til sammenligning kun investerede 48.000 kr. pr. bedrift i 2002. Forklaringen er til dels, at produktionsformen i deltidsbedrifter hovedsageligt var planteavl, mens mælkeproduktion dominerede i gruppen med 3 årsværk og derover.

Figur 5 Fordelingen af det samlede bruttoudbytte før tilskud og samlede tilskud fordelt efter årsværk, 2002



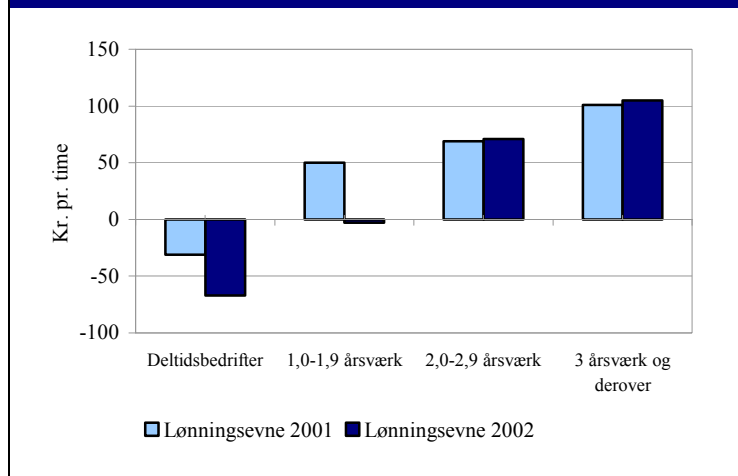
Kilde: Beregninger baseret på tabel 5.2

Heltidsbedrifter med mere end 2 årsværk forbedrede driftsresultatet

Driftsresultatet for heltidsbedrifter var i 2002 -61.000 kr. pr. bedrift, hvilket var 26.000 kr. mindre end i 2001. Heltidsbedrifter i gruppen af 3 årsværk og derover havde forbedret deres driftsresultat med 96.000 kr. pr. bedrift i forhold til 2001. I forhold til 2001 fik heltidsbedrifter i gruppen af 1,0-1,9 årsværk i gennemsnit betydelig ringere økonomi i 2002, hvor driftsresultatet blev -47.000 kr. pr. bedrift – en nedgang på 126.000 kr. pr. bedrift. Heltidsbedrifter i gruppen af 2,0-2,9 årsværk forbedrede driftsresultatet med 86.000 kr. pr. bedrift til 186.000 kr.

I 2002 blev forrentningsprocenten af aktiver i selveje for de økologiske heltidsbedrifter opdelt i de tre årsværksgrupper på henholdsvis -2,4 pct., 1,5 pct. og 3,0 pct., mens den for heltidsbedrifterne var -5,4 pct. pr. bedrift, jf. tabel 5.2. Lønningsevnen pr. time for heltidsbedrifter var -67 kr., mens den for heltidsbedrifterne opdelt efter årsværk var henholdsvis -3 kr., 71 kr. og 105 kr., jf. tabel 5.2 og figur 6. I forhold til 2001 faldt lønningsevnen for heltidsbedrifterne og for heltidsbedrifterne i gruppen 1,0-1,9 årsværk, jf. figur 6.

Figur 6 Lønningsevne for økologiske heltids- og deltidsbedrifter, 2001 og 2002



Kilde: Tabel 5.2 og www.foi.dk

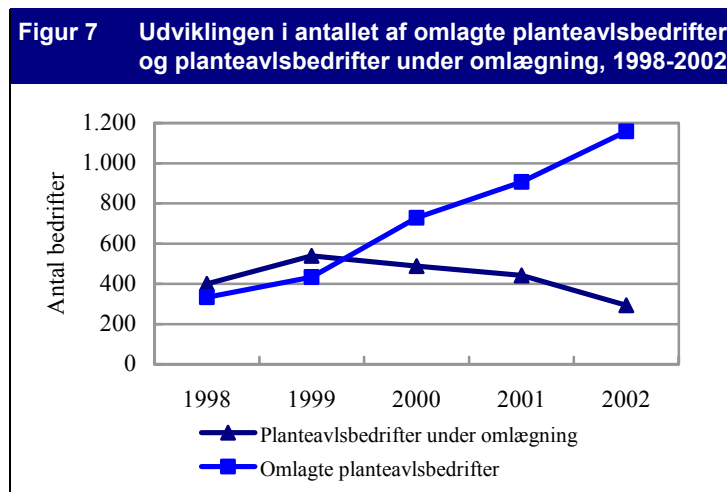
Planteproduktion

For at kunne sammenligne resultater for konventionelle og for omlagte økologiske bedrifter med planteavl er der udvalgt en sammenligningsgruppe af konventionelle bedrifter, jf. tabel 6.1-6.4. Sammenligningsgruppen er udvalgt således, at bedriftsstørrelse, produktionssammensætning og bruger alder stort set svarer til de tilsvarende oplysninger for økologiske bedrifter. Herved opnås, at konstaterede forskelle hovedsagelig kan henføres til variationen i produktionsmetoder.

Økologiske planteavlsbedrifter er for det meste deltidsbedrifter

Antallet af økologiske planteavlere bestod i 2002 af 1452 bedrifter, heraf var 294 bedrifter under omlægning. Populationen af omlagte bedrifter steg med 251 bedrifter, mens populationen af bedrifter under omlægning faldt med 148 bedrifter. I de seneste fire år, har antallet af planteproducenter, som har omlagt til økologisk produktion, været aftagende, jf. figur 7. I 2002 havde gruppen et driftsresultat på -73.000 kr. pr. bedrift, hvilket er det dårligste resultat, der er blevet registreret for bedrifter under omlægning, siden man påbegyndte regnskabsstatistikken for økolo-

giske jordbrug. Det er en nærliggende forklaring på, at færre vælger at omlægge til økologisk planteproduktion. Deltidsbedrifterne udgjorde 84 pct. af de omlagte planteavlsbedrifter. Det er en stigning fra 77 pct. året før.



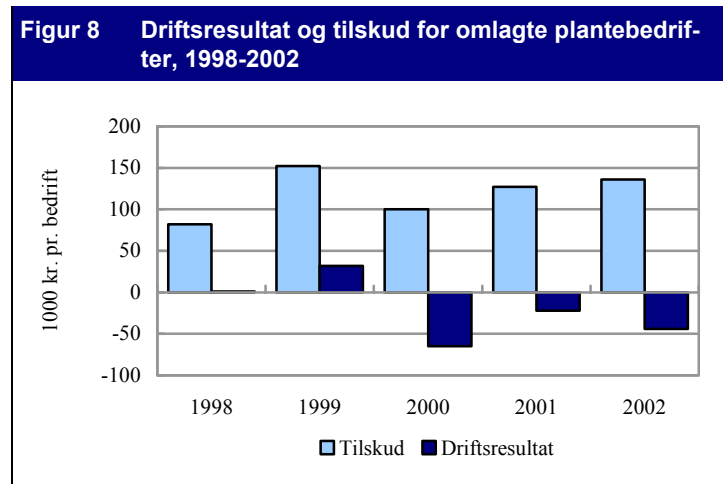
Kilde: Tabel 6.1 og www.foi.dk

Økologiske jordbrugere fik et større brutto-udbytte end tilsvarende konventionelle jordbrugere

Jordbrugsarealet pr. bedrift for de omlagte bedrifter steg med 2 ha, svarende til en forøgelse på 5 pct. i forhold til 2001, jf. tabel 6.1. Bruttoudbyttet blev 431.000 kr. pr. bedrift, næsten uændret i forhold til året før. Dette til trods for, at der var en nedgang i bruttoudbyttet af korn på i gennemsnit 14.000 kr. pr. bedrift, og i bruttoudbyttet af gartneriafgrøder på i gennemsnit 26.000 kr. pr. bedrift, jf. tabel 6.2. Til gengæld steg bruttoudbyttet for øvrige afgrøder med 21.000 kr. pr. bedrift og for svin med 14.000 kr. pr. bedrift samt tilskuddet til planteproduktion med i gennemsnit 13.000 kr. pr. bedrift. Bruttoudbyttet i den sammenlignelige gruppe af konventionelle planteavlsbedrifter var 382.000 kr. pr. bedrift, og dermed 49.000 kr. lavere end hos de økologiske planteproducenter. De økologiske jordbrugere fik i gennemsnit 40.000 kr. mere tilskud pr. bedrift end de tilsvarende konventionelle jordbrugere, jf. tabel 6.2. I forhold til 2002 steg driftsomkostningerne 3 pct., fra 333.000 kr. pr. bedrift til 344.000 kr. pr. bedrift. Driftsomkostningerne i den sammenlignelige konventionelle gruppe lå på 343.000 kr. pr. bedrift.

Konventionelle planteavlere fik et endnu dårligere driftsresultat end økologiske planteavlere

Driftsresultatet før renter faldt med 7.000 kr. til 87.000 kr. pr. bedrift, hvorimod nettorenteudgifterne steg med 11.000 kr. pr. bedrift, jf. tabel 6.2. Resultatet blev en forringelse af driftsresultatet på 18.000 kr. pr. bedrift, fra -22.000 kr. til -40.000 kr., i forhold til 2001, jf. figur 8. Driftsresultatet for de konventionelle planteavlsbedrifter var -61.000 kr. pr. bedrift – det dårligste resultat, der er konstateret i den sammenlignelige gruppe. Som det fremgår af figur 8, sikrer tilskuddene i høj grad, at driftsresultatet ikke bliver endnu dårligere, end det er tilfældet. Lønningsevnen pr. time er faldet fra 18 kr. i 2001 til -14 kr. i 2002 for økologiske jordbrugere, mens konventionelle jordbrugere i den sammenlignelige gruppe havde en lønningsevne pr. time på -55 kr.



Kilde: Tabel 2

I gruppen af omlagte heltidsbedrifter med planteproduktion blev driftsresultatet 26.000 kr. pr. bedrift. Lønningsevnen for denne gruppe var 59 kr. pr. time i 2002, jf. tabel 6.2.

De samlede investeringer forblev næsten uændret

De samlede investeringer forblev næsten uændrede i forhold til 2001 for alle omlagte planteavlsbedrifter. Betragtes gruppen af økologiske heltidsbedrifter, blev der investeret 684.000 kr. pr. bedrift. De største investeringer i denne gruppe skete i forbindelse med nettokøb af jord og bygninger, svinestalde, fjerkræstalde, lagerbygninger og inventar.

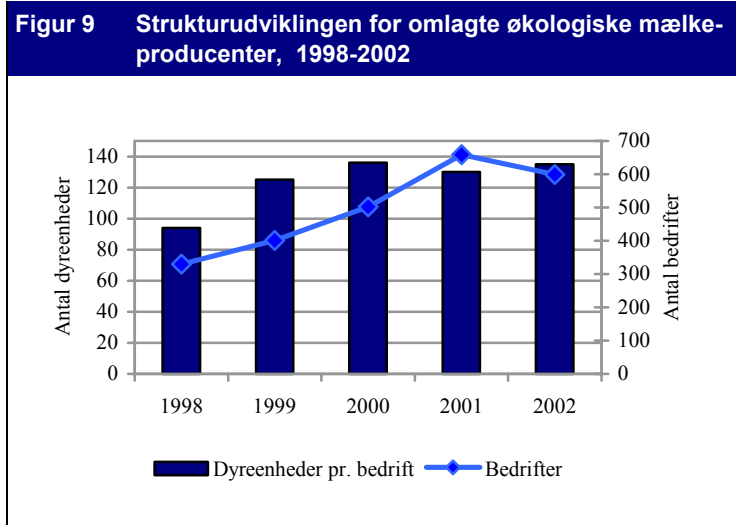
- Større fremmedfinansiering** Egenfinansieringen faldt fra 103.000 kr. til 76.000 kr. pr. bedrift. Fremmedfinansieringen steg med 36 pct. fra 90.000 kr. i 2001 til 122.000 kr. i 2002. For de sammenlignelige konventionelle bedrifter, blev 67 pct. af de samlede investeringer egenfinansieret, mens det var 53 pct. for de økologiske planteavlsbedrifter.
- Brugerfamiliens indkomst** Betragtes brugerfamiliens privatøkonomi, jf. tabel 6.4 ses, at den samlede løbende indkomst for en gennemsnitlig økologisk planteavler i 2002 var 432.000 kr. I forhold til 2001 var det et fald på 3 pct. Den løbende indkomst for en konventionel planteavler i den sammenlignelige gruppe var på 351.000 kr. I gruppen af økologiske heltidsplanteavlere var den løbende indkomst på 382.000 kr. pr. bedrift, mens den løbende indkomst var 58.000 kr. højere pr. bedrift for deltidsbedrifter. Hovedårsagen er dels højere lønindkomst udenfor jordbrug for brugerne i deltidsbedrifterne og dels lavere renteudgifter.

Mælkeproduktion

Størstedelen af alle økologiske jordbrug med malkekøer er heltidsbedrifter. For at belyse de økonomiske forskelle mellem økologiske og konventionelle mælkeproducenter er der udvalgt en gruppe konventionelle bedrifter til en sammenligningsgruppe, jf. tabel 7.1-7.4. I den konventionelle sammenligningsgruppe er brugeralder og antal malkekøer sammenfaldende med tilsvarende oplysninger for økologiske bedrifter, og forskellene kan dermed primært henføres til produktionsformen.

- Færre økologiske mælkeproducenter for første gang** Antallet af omlagte bedrifter faldt med 60 bedrifter. Således bestod populationen af omlagte økologiske mælkeproducenter af 599 bedrifter i 2002 mod 659 i 2001, jf. figur 9. 21 mælkeproducenter var ved at omlægge til økologisk produktion mod 20 året før. Nedgangen skyldes derfor, at der er flere økologiske producenter, som vælger at producere konventionelt, og dermed ikke fornyer deres økologikontrakter for yderligere fem år. Det gennemsnitlige jordbrugsareal steg fra 104 ha til 106 ha for alle omlagte bedrifter, jf. tabel 7.1. Ligeledes steg antallet af malkekøer

pr. bedrift fra 83 til 87 dyr, mens jordbrugsaktiverne primo steg fra 9,4 mio. til 10,2 mio.



Kilde: Tabel 3.

Økologiske mælkeproducenter fik mere pr. årsko

Mælkeydelsen på de omlagte bedrifter udgjorde 6.935 kg pr. ko mod 7.805 kg pr. ko på konventionelle bedrifter, jf. tabel 7.1. Den mindre mælkeydelse opvejes af en højere mælkepris, som på de omlagte bedrifter var 41 øre højere pr. kg end for konventionelle bedrifter.

Driftsresultatet for omlagte malkebedrifter blev i gennemsnit 186.000 kr. pr. bedrift, hvilket var 45.000 kr. mere pr. bedrift end i 2001. Det skyldtes, at bruttoudbyttet for omlagte bedrifter steg med 5 pct. til 2,2 mio. kr. pr. bedrift. Driftsomkostningerne steg tilsvarende, 6 pct., til 1,6 mio. kr. pr. bedrift. Der er brugt 9 pct. mere på foderstoffer end i 2001, jf. tabel 7.2. Nettorenteudgiften faldt med 31.000 kr. pr. bedrift.

Den sammenlignelige gruppe af konventionelle malkebedrifter havde et lavere bruttoudbytte på 2,1 mio. kr. pr. bedrift. Samlet set modtog de økologiske mælkeproducenter 46.000 kr. mere i tilskud end mælkeproducenterne i den tilsvarende konventionelle gruppe. Det skyldtes, at de konventionelle producenter fik lidt større plante- og husdyrtilskud end de økologiske producenter,

mens de ikke fik de særlige tilskud, der gives i forbindelse med at dyrke økologisk, jf. tabel 7.2. Mælkeproducenter i den sammenlignelige gruppe af konventionelle bedrifter havde 3 pct. lavere driftsomkostninger end mælkeproducenter i den tilsvarende økologiske gruppe. Driftsresultatet for de økologiske mælkeproducenter blev i gennemsnit 10.000 kr. bedre end for den sammenlignelige gruppe af konventionelle mælkeproducenter. I 2002 blev lønningsevnen for omlagte bedrifter med mælkeproduktion 77 kr. pr. time, mens tilsvarende konventionelle bedrifter opnåede en lønningsevne på 65 kr. pr. time.

Stordriftsfordele 328 ud af de 599 omlagte økologiske malkebedrifter havde over 80 køer. Det var således fortsat de store mælkeproducenter, der dominerede driftsformen i 2002. Disse mælkeproducenter stod for 72 pct. af det samlede driftsresultat, jf. tabel 7.2. Forrentningsprocenten for kvægbedrifterne blev på henholdsvis -0,2 pct. for bedrifter med under 79 køer og 2,7 pct. for bedrifter med mindst 80 køer. Lønningsevnen var ligeledes større for de store bedrifter (93 kr. pr. time) end for de mindre (49 kr. pr. time). Forrentningsprocenten for samtlige omlagte bedrifter lå på 1,8 pct., dvs. uændret i forhold til 2001. Forrentningsprocenten for de sammenlignelige konventionelle malkebedrifter var 0,1 pct.

Tabelfortegnelse

Tabel 1	Alle bedrifter.....	18
Tabel 2	Planteproduktion, omlagte bedrifter	19
Tabel 3	Mælkeproduktion, omlagte bedrifter	20
Tabel 4.1	Alle bedrifter: Ressourcer, høstudbytte og mælkeydelse	21
Tabel 4.2	Alle bedrifter: Resultatopgørelse	22
Tabel 4.3	Alle bedrifter: Investering, finansiering og balance	23
Tabel 4.4	Alle bedrifter: Brugerfamiliens indkomst, opsparing og egenkapital.....	24
Tabel 5.1	Heltids- og deltidsbedrifter: Ressourcer, høstudbytte og mælkeydelse ..	25
Tabel 5.2	Heltids- og deltidsbedrifter: Resultatopgørelse	26
Tabel 5.3	Heltids- og deltidsbedrifter: Investering, finansiering og balance	27
Tabel 5.4	Heltids- og deltidsbedrifter: Brugerfamiliens indkomst, opsparing og egenkapital.....	28
Tabel 6.1	Planteproduktion: Ressourcer og høstudbytte	29
Tabel 6.2	Planteproduktion: Resultatopgørelse	30
Tabel 6.3	Planteproduktion: Investering, finansiering og balance.....	31
Tabel 6.4	Planteproduktion: Brugerfamiliens indkomst, opsparing og egenkapital	32
Tabel 7.1	Mælkeproduktion: Ressourcer, høstudbytte og mælkeydelse.....	33
Tabel 7.2	Mælkeproduktion: Resultatopgørelse	34
Tabel 7.3	Mælkeproduktion: Investering, finansiering og balance	35
Tabel 7.4	Mælkeproduktion: Brugerfamiliens indkomst, opsparing og egenkapital.....	36

Tabel 1 Alle bedrifter

All holdings

	1998	1999	2000	2001	2002
ANTAL BEDRIFTER					
1 Population	1 702	2 178	2 411	2 492	2 496
2 Stikprøve	280	292	308	308	329
RESSOURCER	----- pr. bedrift . per holding -----				
3 Jordbrugsareal, ha, primo	56	57	59	58	56
26 Dyreenheder	48	55	51	46	45
27 Arbejdsindsats, timer	2 694	2 643	2 464	2 291	2 140
32 Jordbrugsaktiver, primo, 1.000 kr.	3 598	4 033	4 443	4 593	4 892
RESULTATOPGØRELSE, JORDBRUG	----- 1 000 kr. pr. bedrift . 1 000 DKK per holding -----				
44 Bruttoudbytte	1 066	1 040	1 038	960	931
45 Planteproduktion	172	150	171	161	146
48 Kvæg	623	605	563	531	501
51 Svin	21	32	43	32	43
52 Andre husdyr m.v.	81	82	91	62	65
162 Støtte til økologisk jordbrugsproduktion	64	67	65	60	52
57 Direkte tilskud i alt	104	103	104	114	123
61 Driftsomkostninger	718	754	762	703	704
62 Udsæd, foderstof, vedligehold m.v.	311	333	330	307	317
73 Maskinstation og andre tjenesteydelser	198	198	196	190	198
80 Afskrivninger i alt	118	128	131	123	116
84 Lønnet arbejdskraft	80	84	91	68	56
85 Ejendomsskatter	12	11	14	16	17
86 Driftsresultat før renter	348	286	276	258	227
87 Nettorenteudgift	224	227	244	227	218
91 Driftsresultat	124	59	32	30	9
93 Lønningsevne, kr. pr. time	95	68	68	51	30
INVESTERING OG FINANSIERING					
94 Investeringer	523	546	517	286	387
95 Heraf investeringer i bedriftens jordbrugsaktiver	349	382	364	244	260
96 Nettokøb af jord og bygninger m.v.	99	38	118	69	119
97 Mælkekvote	10	30	38	31	8
98 Kvægstalde	72	126	66	17	22
99 Svinestalde	-	-	1	1	5
100 Fjerkræstalde, lagerbygninger m.v.	28	49	27	43	24
101 Husdyr og lagerbeholdninger	26	18	22	14	11
102 Inventar	114	121	93	68	71
103 Egenfinansiering	256	162	169	155	132
104 Fremmedfinansiering	267	384	348	131	255
BALANCE, ULTIMO					
111 Aktiver i selveje	5 098	5 684	5 956	6 237	6 015
118 Gæld	3 208	3 480	3 803	3 583	3 596
129 Egenkapital, ultimo	1 889	2 203	2 153	2 655	2 419
130 Gældsprocent, ultimo	63	61	64	57	60

Tabel 2 Planteproduktion, omlagte bedrifter

Crop production, steady state

	1998	1999	2000	2001	2002
ANTAL BEDRIFTER					
1 Population	333	433	729	907	1 158
2 Stikprøve	42	51	61	88	113
RESSOURCER	----- pr. bedrift . per holding -----				
3 Jordbrugsareal, ha, primo	25	39	32	38	40
26 Dyreenheder	5	6	6	7	7
27 Arbejdsindsats, timer	1 936	2 483	1 618	1 503	1 326
32 Jordbrugsaktiver, primo, 1.000 kr.	1 782	2 224	2 042	2 351	2 845
RESULTATOPGØRELSE, JORDBRUG	----- 1 000 kr. pr. bedrift . 1 000 DKK per holding -----				
44 Bruttoudbytte	469	670	426	427	431
45 Planteproduktion	323	403	250	225	205
48 Kvæg	15	22	18	21	14
51 Svin	8	10	6	4	18
52 Andre husdyr m.v.	41	83	51	50	58
162 Støtte til økologisk jordbrugsproduktion	39	68	35	45	41
57 Direkte tilskud i alt	43	84	65	82	95
61 Driftsomkostninger	374	515	367	333	344
62 Udsæd, foderstof, vedligehold m.v.	110	163	126	114	129
73 Maskinstation og andre tjenesteydelser	136	153	113	109	121
80 Afskrivninger i alt	57	83	58	62	55
84 Lønnet arbejdskraft	63	108	62	37	25
85 Ejendomsskatter	7	8	8	10	14
86 Driftsresultat før renter	96	154	59	94	87
87 Nettorenteudgift	95	123	124	116	127
91 Driftsresultat	1	32	-65	-22	-40
93 Lønningsevne, kr. pr. time	43	60	20	18	-14
INVESTERING OG FINANSIERING					
94 Investeringer	223	431	145	192	198
95 Heraf investeringer i bedriftens jordbrugsaktiver	63	189	91	178	106
96 Nettokøb af jord og bygninger m.v.	17	60	35	53	61
97 Mælkekvote	-4	-	-6	-2	-10
98 Kvægstalde	9	3	1	12	5
99 Svinestalde	-	-	-	2	1
100 Fjerkræstalde, lagerbygninger m.v.	33	17	18	53	14
101 Husdyr og lagerbeholdninger	-9	15	16	14	-
102 Inventar	16	95	26	47	34
103 Egenfinansiering	144	102	36	103	76
104 Fremmedfinansiering	79	329	109	90	122
BALANCE, ULTIMO					
111 Aktiver i selveje	3 017	3 841	3 325	3 924	3 974
118 Gæld	1 927	2 185	2 287	2 190	2 176
129 Egenkapital, ultimo	1 090	1 656	1 038	1 734	1 797
130 Gældsprocent, ultimo	64	57	69	56	55

Tabel 3 Mælkeproduktion, omlagte bedrifter
Milk production, steady state

	1998	1999	2000	2001	2002
ANTAL BEDRIFTER					
1 Population	330	401	502	659	599
2 Stikprøve	74	81	122	150	138
RESSOURCER	----- pr. bedrift . per holding -----				
3 Jordbrugsareal, ha, primo	86	98	109	104	106
26 Dyreenheder	94	125	136	130	135
27 Arbejdsindsats, timer	4 228	4 362	4 445	4 356	4 343
32 Jordbrugsaktiver, primo, 1.000 kr.	5 604	7 742	8 966	9 445	10 291
RESULTATOPGØRELSE, JORDBRUG	----- 1 000 kr. pr. bedrift . 1 000 DKK per holding -----				
44 Bruttoudbytte	1 882	2 006	2 239	2 130	2 231
45 Planteproduktion	146	123	120	80	77
48 Kvæg	1 511	1 623	1 807	1 769	1 867
51 Svin	12	-	-	6	5
52 Andre husdyr m.v.	25	41	77	25	31
162 Støtte til økologisk jordbrugsproduktion	69	79	80	74	70
57 Direkte tilskud i alt	119	140	155	176	181
61 Driftsomkostninger	1 143	1 357	1 553	1 507	1 593
62 Udsæd, foderstof, vedligehold m.v.	466	612	686	680	731
73 Maskinstation og andre tjenesteydelser	323	340	388	389	412
80 Afskrivninger i alt	193	232	284	267	270
84 Lønnet arbejdskraft	143	155	172	143	150
85 Ejendomsskatter	18	18	23	27	29
86 Driftsresultat før renter	739	649	686	623	637
87 Nettorenteudgift	375	415	493	482	451
91 Driftsresultat	363	234	193	141	186
93 Lønningsevne, kr. pr. time	140	102	98	78	77
INVESTERING OG FINANSIERING					
94 Investeringer	747	813	1 122	642	741
95 Heraf investeringer i bedriftens jordbrugsaktiver	578	532	941	509	652
96 Nettokøb af jord og bygninger m.v.	197	-104	382	175	267
97 Mælkekvote	26	69	147	109	78
98 Kvægstalde	73	266	161	48	72
99 Svinestalde	1	-	-	-	-
100 Fjerkræstalde, lagerbygninger m.v.	34	72	28	27	52
101 Husdyr og lagerbeholdninger	59	52	61	18	26
102 Inventar	187	176	164	131	157
103 Egenfinansiering	424	243	369	266	303
104 Fremmedfinansiering	324	569	753	376	438
BALANCE, ULTIMO					
111 Aktiver i selveje	7 236	9 586	11 109	11 171	11 495
118 Gæld	4 472	5 609	6 925	6 785	7 184
129 Egenkapital, ultimo	2 764	3 976	4 184	4 386	4 310
130 Gældsprocent, ultimo	62	59	62	61	63

Tabel 4.1 Alle bedrifter: Ressourcer, høstudbytte og mælkeydelse

All holdings: Resource input and yields

	Økologiske bedrifter		Konven. Jordbrug				
	Region	Un. oml	Omlagte	I alt	2001	2002	
	Jylland	Øerne	2002	2002	2002	2002	
ANTAL BEDRIFTER							
1 Population	1 983	513	377	2 119	2 496	2 492	41 862
2 Stikprøve	276	53	26	303	329	308	1 948
RESSOURCER							
	pr. bedrift . per holding						
3 Jordbrugsareal, ha, primo	61	36	36	60	56	58	58
4 Selveje	44	23	25	42	39	41	43
5 Forpagtning	18	13	11	18	17	17	16
6 Arealanvendelse, ha	64,3	37,2	37,8	62,5	58,8	58,5	59,3
7 Vårbyg	10,3	2,9	9,8	8,6	8,8	8,2	16,2
8 Hvede	2,4	6,5	2,2	3,4	3,3	3,2	14,1
9 Korn i øvrigt	7,0	5,6	9,1	6,3	6,7	6,8	4,5
10 Ærter	3,4	2,3	2,6	3,2	3,2	2,4	1,0
11 Raps	0,1	0,1	0,2	0,1	0,1	0,1	1,6
12 Frø- og gartneriafgrøder m.v.	0,8	3,7	0,2	1,6	1,4	1,6	2,1
13 Kartofler	0,2	0,1	-	0,2	0,2	0,2	0,8
15 Sukkerroer til fabrik	-	0,1	-	-	-	0,1	1,4
16 Foderroer	0,1	0,1	-	0,1	0,1	-	0,2
17 Hølsæd og majs	11,3	3,6	3,9	10,8	9,7	9,4	4,7
18 Græs	21,9	9,8	5,9	21,9	19,4	22,1	7,7
19 Brak inkl. non-food	6,8	2,5	3,7	6,3	5,9	4,5	5,0
20 Husdyrbestand, antal, primo							
21 Malkekøer	27	8	6	26	23	24	13
22 Ammekøer	4	3	1	4	4	4	3
23 Andet kvæg	38	16	10	38	34	36	25
24 Avlssvin	3	1	2	2	2	2	26
25 Andre svin	26	2	36	19	21	17	272
26 Dyreenheder	51	19	21	49	45	46	57
27 Arbejdsindsats, timer	2 253	1 703	1 322	2 285	2 140	2 291	2 596
28 Bruger	1 492	1 058	968	1 480	1 403	1 418	1 511
29 Andre familiemedlemmer	244	205	239	235	236	255	197
30 Lønnet arbejdskraft	517	439	115	570	501	618	889
31 Bruger alder, år	46	44	43	46	46	45	50
32 Jordbrugsaktiver, primo, 1.000 kr.	5 333	3 189	3 062	5 218	4 892	4 593	5 919
33 Fast ejendom	4 452	2 831	2 650	4 380	4 119	3 778	4 775
34 Husdyr	285	122	104	278	252	287	357
35 Inventar	460	187	257	430	404	408	564
36 Lagerbeholdninger	136	50	51	130	118	120	224
HØSTUDBYTTE, HKG. PR. HA							
37 Vårbyg	33	28	34	33	33	37	49
38 Hvede	36	44	47	38	39	45	72
39 Ærter	27	33	31	28	28	25	38

Tabel 4.2 Alle bedrifter: Resultatopgørelse

All holdings: Financial result

	Økologiske bedrifter		Konven. Jordbrug				
	Region	Un. oml	Omlagte	I alt			
	Jylland	Øerne	2002	2002	2002 2001 2002		
ANTAL BEDRIFTER							
1 Population	1 983	513	377	2 119	2 496	2 492	41 862
2 Stikprøve	276	53	26	303	329	308	1 948
RESULTATOPGØRELSE, JORDBRUG							
	----- 1 000 kr. pr. bedrift . 1 000 DKK per holding -----						
44 Bruttoudbytte	1 024	568	548	999	931	960	1 310
46 Korn	56	55	59	55	56	77	115
159 Kartoffler	5	3	-	5	4	4	8
160 Gartneriafgrøder	15	123	18	41	37	39	112
161 Øvrige afgrøder	52	35	24	53	48	40	73
49 Mælk	528	136	121	505	447	471	242
50 Andet udbytte af kvæg	62	21	16	61	54	60	47
51 Svin	53	6	80	37	43	32	398
53 Fjerkræ	23	16	-	25	21	31	45
54 Pelsdyr	4	-	16	1	3	-	63
55 Får og heste m.v.	3	14	6	5	5	4	2
56 Arbejde for andre, husleje m.v.	34	39	56	31	35	28	49
56 Tilskud til planteproduktion	98	60	76	93	90	84	118
58 Tilskud til husdyrproduktion	26	18	10	27	24	19	29
162 Støtte til økologisk jordbrugsproduktion	55	41	62	50	52	60	-
60 Øvrige generelle driftstilskud	11	2	4	10	9	11	10
61 Driftsomkostninger	768	457	434	752	704	703	1 059
63 Udsæd, indkøbt	40	34	33	39	38	35	39
163 Økologiske gødningsstoffer, indkøbt	4	1	2	4	4	4	4
64 Gødning, indkøbt	-	-	-	-	-	-	32
65 Kemikalier	-	-	-	-	-	-	30
66 Foderstoffer	202	55	113	183	172	162	329
67 Energi	28	29	19	30	28	30	47
68 Energiafgift	4	2	2	4	4	4	5
69 Vand	2	1	1	2	2	2	3
70 Vedligeholdelse, bygninger	12	12	10	12	12	12	15
71 Vedligeholdelse, grundforbedringer	5	2	4	4	4	5	6
72 Vedligeholdelse, inventar	57	34	26	57	52	53	60
74 Maskinstation	92	58	55	90	85	79	55
75 Tørring og lagerleje m.v.	10	20	6	13	12	12	20
76 Dyrlæge og medicin	16	5	5	15	14	13	23
77 Inseminering og kontrolforening m.v.	27	13	10	27	24	25	31
78 Forsikringer	19	15	13	19	18	17	23
79 Andel personbil, regnskabsføring m.v.	44	48	35	46	45	43	51
81 Afskrivning, driftsbygninger	50	28	28	49	46	48	63
82 Afskrivning, grundforbedringer	2	-	1	2	1	1	1
83 Afskrivning, inventar	79	31	48	73	69	74	94
84 Lønnet arbejdskraft	57	52	8	64	56	68	107
85 Ejendomsskatter	18	17	13	18	17	16	22
86 Driftsresultat før renter	256	111	115	247	227	258	251
87 Nettoresultat	236	145	151	229	218	227	222
88 Renteindtægt	5	4	2	5	5	8	11
89 Renteudgift	197	124	118	194	182	198	194
90 Forpagtningsafgift	44	24	36	41	40	37	39
91 Driftsresultat	20	-33	-37	17	9	30	29
92 Forrentningsprocent af aktiver i selveje	-0,3	-3,0	-3,1	-0,4	-0,1	0,1	-0,3
93 Lønningsevne, kr. pr. time	32	19	-13	34	30	51	38

Tabel 4.3 Alle bedrifter: Investering, finansiering og balance

All holdings: Investments, financing and balance

	Økologiske bedrifter						Konven. Jordbrug
	Region		Un. oml	Omlagte	I alt		
	Jylland	Øerne	2002	2002	2002	2001	2002
ANTAL BEDRIFTER							
1 Population	1 983	513	377	2 119	2 496	2 492	41 862
2 Stikprøve	276	53	26	303	329	308	1 948
INVESTERING OG FINANSIERING							
	----- 1 000 kr. pr. bedrift . 1 000 DKK per holding -----						
94 Investeringer	435	199	428	379	387	286	499
95 Heraf investeringer i bedriftens jordbrugsaktiver	285	160	288	255	260	244	349
96 Nettokøb af jord og bygninger m.v.	121	108	138	115	119	69	114
97 Mælkekvote	14	-15	18	7	8	31	2
98 Kvægstalde	27	-	4	25	22	17	21
99 Svinestalde	6	-	21	2	5	1	49
100 Fjerkræstalde, lagerbygninger m.v.	24	25	12	26	24	43	40
101 Husdyr og lagerbeholdninger	10	13	33	7	11	14	7
102 Inventar	82	28	61	73	71	68	117
103 Egenfinansiering	142	92	110	136	132	155	160
104 Fremmedfinansiering	293	108	319	244	255	131	339
105 Realkredit	285	134	410	226	254	200	319
106 Pengeinstitut	31	-43	33	13	16	-77	37
107 Anden gæld	-62	10	-151	-29	-48	9	-26
108 Akkord på gæld	-	-	-	-	-	-	-
109 Låneomkostninger	9	6	6	9	8	7	9
110 Forpagtning	49	13	34	43	41	6	18
BALANCE, ULTIMO							
111 Aktiver i selveje	6 522	4 054	3 901	6 391	6 015	6 237	7 708
112 Jordbrugsaktiver	5 106	2 819	2 805	4 962	4 636	4 669	5 791
113 Brugerbolig, personbil m.v.	724	787	753	734	737	787	777
114 Andre erhverv	322	165	85	326	290	356	515
115 Værdipapirer	96	37	11	97	84	163	207
116 Indlån i pengeinstitut	129	101	113	126	124	113	197
117 Andre finansielle aktiver	144	145	134	146	145	150	221
118 Gæld	3 871	2 531	2 616	3 770	3 596	3 583	4 033
119 Statslån	4	1	4	3	3	4	3
120 Grønne obligationslån	2	-	-	2	1	3	4
121 Jordbrugs- og indekslån	80	82	96	77	80	41	51
122 Gældssaneringslån (DLR)	5	3	-	6	5	7	7
123 Rentetilpasningslån	102	137	142	103	109	109	212
124 Eurolån	690	271	282	661	604	410	746
125 Realkreditlån i øvrigt	2 066	1 391	1 330	2 034	1 928	2 057	1 996
126 Finanslån	121	13	24	113	99	141	156
127 Pengeinstitutlån i øvrigt	546	315	350	525	498	486	519
128 Varegæld og anden gæld	255	319	389	247	268	324	341
129 Egenkapital, ultimo	2 651	1 523	1 285	2 621	2 419	2 655	3 675
130 Gældsprocent, ultimo	59	62	67	59	60	57	52
131 Forpagtningsværdi	441	529	466	458	459	386	418

Tabel 4.4 Alle bedrifter: Brugerfamiliens indkomst, opsparing og egenkapital

All holdings: Family income, savings, and net capital

	Region		Økologiske bedrifter		I alt		Konven. Jordbrug 2002
	Jylland	Øerne	Un. oml 2002	Omlagte 2002	2002	2001	
ANTAL BEDRIFTER (Inkl. privatøkonomi)							
1 Population	1 936	478	350	2 064	2 415	2 492	41 023
2 Stikprøve	267	47	21	293	314	308	1 850
INDKOMST OG FORBRUG							
	----- 1 000 kr. pr. bedrift . 1 000 DKK per holding -----						
132 Driftsresultat før renter, løn, pension m.v.	650	650	533	670	650	686	588
133 Driftsresultat før renter, jordbrug	240	92	66	235	210	254	238
134 Overskud, brugerbolig	43	53	49	44	45	51	47
135 Driftsresultat før renter, andre erhverv	41	41	27	43	41	43	49
136 Lønindtægt, bruger	145	230	192	157	162	156	106
137 Lønindtægt, andre familiemedlemmer	141	189	119	156	150	143	104
138 Pension og dagpenge m.v.	42	46	80	36	43	38	45
139 Nettorenteudgift	264	187	173	261	249	268	249
140 Renteindtægter	6	6	3	6	6	10	15
141 Renteudgifter	237	176	163	235	225	243	229
142 Forpagtningsafgift	33	17	13	33	30	36	35
143 Løbende indkomst	386	463	361	409	402	417	339
144 Personlige skatter	137	149	128	142	140	131	129
145 Privatforbrug	279	329	251	296	289	290	259
146 Løbende opsparing	-30	-15	-19	-29	-27	-4	-49
UDVIKLING I EGENKAPITAL							
147 Egenkapital, primo	2 750	1 514	1 342	2 703	2 505	2 329	3 646
148 Egenkapitalforskydninger i alt	-79	49	-52	-54	-54	317	-25
146 Løbende opsparing	-30	-15	-19	-29	-27	-4	-49
149 Arv, gaver, pensionsopsparing m.v.	16	28	26	17	19	17	23
150 Låneomkostninger m.v.	32	16	16	31	29	22	34
151 Kapitalændringer på aktiver	2	60	-26	20	13	390	63
152 Kapitalændringer på gæld	-35	-8	-18	-31	-29	-64	-28
153 Egenkapital, ultimo	2 671	1 563	1 290	2 649	2 451	2 646	3 621

Tabel 5.1 Heltids- og deltidsbedrifter: Ressourcer, høstudbytte og mælkeydelse

Part- and full-time holdings: Resource input and yields.

	----- Heltidsbedrifter -----					
	Deltids- bedrifter	----- Arsværk -----			----- Økologistatus -----	
		1,0-1,9	2,0-2,9	3,0 +	Un. oml	Omlagte
ANTAL BEDRIFTER						
1 Population	1 426	486	381	203	101	970
2 Stikprøve	116	60	81	72	12	201
RESSOURCER						
	----- pr. bedrift . per holding -----					
3 Jordbrugsareal, ha, primo	26	70	90	171	66	99
4 Selveje	22	48	62	98	41	65
5 Forpagtning	4	22	28	73	26	35
6 Arealanvendelse, ha	26,8	76,2	92,2	179,4	72,3	104,4
7 Vårbyg	5,9	14,4	8,1	16,4	23,9	11,3
8 Hvede	2,3	5,3	3,5	4,1	1,7	4,7
9 Korn i øvrigt	6,2	9,5	3,8	9,5	7,4	7,5
10 Ærter	1,6	5,0	4,2	7,6	5,9	5,1
11 Raps	0,1	0,2	-	0,3	-	0,2
12 Frø- og gartneriafgrøder m.v.	0,9	2,5	0,3	4,1	-	2,3
13 Kartofler	0,1	0,4	-	0,4	-	0,3
15 Sukkerroer til fabrik	-	-	-	0,3	0,2	0,1
16 Foderroer	0,1	-	0,1	-	-	0,1
17 Hølsæd og majs	1,9	11,7	22,1	37,5	10,0	21,3
18 Græs	5,4	18,9	39,0	82,8	15,4	40,6
19 Brak inkl. non-food	2,3	8,1	10,9	16,5	7,9	11,0
20 Husdyrbestand, antal, primo						
21 Malkekøer	-	11	78	112	23	57
22 Ammekøer	3	9	-	1	-	5
23 Andet kvæg	7	33	84	128	30	73
24 Avlssvin	1	6	2	5	6	4
25 Andre svin	5	62	11	55	136	33
26 Dyreenheder	6	42	121	182	71	99
27 Arbejdsindsats, timer	921	2 343	4 128	6 488	2 814	3 862
28 Bruger	798	1 831	2 605	2 373	1 875	2 244
29 Andre familiemedlemmer	98	162	527	840	535	408
30 Lønnet arbejdskraft	26	351	996	3 275	404	1 210
31 Bruger alder, år	47	44	45	43	36	45
32 Jordbrugsaktiver, primo, 1.000 kr	2 078	5 415	9 401	14 960	5 661	8 952
33 Fast ejendom	1 867	4 597	7 639	12 190	4 547	7 385
34 Husdyr	53	270	600	950	310	538
35 Inventar	130	440	883	1 341	639	782
36 Lagerbeholdninger	28	108	278	479	165	246
HØSTUDBYTTE, HKG. PR. HA						
37 Vårbyg	30	33	36	37	36	34
38 Hvede	35	39	47	42	45	41
39 Ærter	26	30	30	34	29	31

Tabel 5.2 Heltids- og deltidsbedrifter: Resultatopgørelse

Part- and full-time holdings: Financial result

	----- Heltidsbedrifter -----					
	Deltids- bedrifter	----- Årsværk -----		----- Økologistatus -----		
	1,0-1,9	2,0-2,9	3,0 +	Un. oml	Omlagte	
ANTAL BEDRIFTER						
1 Population	1 426	486	381	203	101	970
2 Stikprøve	116	60	81	72	12	201
RESULTATOPGØRELSE, JORDBRUG	----- 1 000 kr. pr. bedrift . 1 000 DKK per holding -----					
44 Bruttoudbytte	232	972	2 042	3 655	1 475	1 901
46 Korn	44	94	40	74	96	68
159 Kartoffler	3	8	1	12	-	7
160 Gartneriafgrøder	7	17	52	274	49	81
161 Øvrige afgrøder	22	92	32	162	46	88
49 Mælk	-	169	1 503	2 274	455	1 104
50 Andet udbytte af kvæg	14	44	135	206	29	115
51 Svin	12	139	19	84	298	64
53 Fjerkræ	12	64	10	4	-	37
54 Pelsdyr	-	-	-	39	60	2
55 Får og heste m.v.	5	7	4	5	20	4
56 Arbejde for andre, husleje m.v.	19	67	21	95	144	47
58 Tilskud til planteproduktion	48	133	122	224	134	147
59 Tilskud til husdyrproduktion	14	49	20	43	22	40
162 Støtte til økologisk jordbrugsproduktion	30	79	59	130	108	79
60 Øvrige generelle driftstilskud	2	9	23	31	14	18
61 Driftsomkostninger	210	760	1 440	2 659	1 120	1 387
63 Udsæd, indkøbt	19	51	60	104	60	65
163 Økologiske gødningsstoffer, indkøbt	3	4	6	5	1	5
64 Gødning, indkøbt	-	-	-	-	1	-
65 Kemikalier	-	-	-	-	1	-
66 Foderstoffer	26	211	416	651	411	363
67 Energi	9	29	51	121	51	54
68 Energiafgift	1	4	7	14	7	7
69 Vand	-	1	5	6	3	3
70 Vedligeholdelse, bygninger	7	14	16	40	16	20
71 Vedligeholdelse, grundforbedringer	2	4	7	15	5	7
72 Vedligeholdelse, inventar	17	55	100	209	63	104
74 Maskinstation	30	91	168	298	112	162
75 Tørring og lagerleje m.v.	5	10	24	49	13	23
76 Dyrlæge og medicin	2	9	40	59	15	31
77 Inseminering og kontrolforening m.v.	4	20	65	100	34	53
78 Forsikringer	10	21	31	47	21	30
79 Andel personbil, regnskabsføring m.v.	29	55	60	104	65	66
81 Afskrivning, driftsbygninger	13	45	105	167	75	91
82 Afskrivning, grundforbedringer	-	2	3	5	1	3
83 Afskrivning, inventar	22	76	150	229	118	133
84 Lønnet arbejdskraft	3	36	102	390	29	137
85 Ejendomsskatter	10	22	26	46	18	29
86 Driftsresultat før renter	22	212	602	996	354	514
87 Nettorenteudgift	83	259	416	693	303	407
88 Renteindtægt	3	4	4	22	6	8
89 Renteudgift	77	201	360	540	199	335
90 Forpagtningsafgift	8	63	60	174	110	80
91 Driftsresultat	-61	-47	186	303	52	107
92 Forrentningsprocent af aktiver i selveje	-5,4	-2,4	1,5	3,0	-2,0	1,0
93 Lønningsevne, kr. pr. time	-67	-3	71	105	33	63

Tabel 5.3 Heltids- og deltidsbedrifter: Investering, finansiering og balance

Part- and full-time holdings: Investments, financing and balance

	----- Heltidsbedrifter -----					
	Deltids- bedrifter	1,0-1,9	2,0-2,9	3,0 +	Un. oml	Omlagte
ANTAL BEDRIFTER						
1 Population	1 426	486	381	203	101	970
2 Stikprøve	116	60	81	72	12	201
INVESTERING OG FINANSIERING						
	----- 1 000 kr. pr. bedrift . 1 000 DKK per holding -----					
94 Investeringer	134	482	640	1 457	914	703
95 Heraf investeringer i bedriftens jordbrugsaktiver	48	343	518	1 062	731	522
96 Nettokøb af jord og bygninger m.v.	19	192	232	428	287	247
97 Mælkekvote	-8	6	-2	148	69	26
98 Kvægstalde	5	9	61	94	-	48
99 Svinestalde	-	21	2	9	80	5
100 Fjerkræstalde, lagerbygninger m.v.	11	14	51	88	41	42
101 Husdyr og lagerbeholdninger	1	19	10	60	87	17
102 Inventar	19	81	164	234	166	137
103 Egenfinansiering	52	92	261	546	205	242
104 Fremmedfinansiering	83	390	379	911	709	461
105 Realkredit	82	446	435	662	1 216	407
106 Pengeinstitut	17	-28	-40	219	26	13
107 Anden gæld	-14	-131	-34	-110	-668	-33
108 Akkord på gæld	-	-	-	-	-	-
109 Låneomkostninger	5	12	10	18	15	13
110 Forpagtning	3	115	29	158	151	86
BALANCE, ULTIMO						
111 Aktiver i selveje	3 175	6 577	10 307	16 581	6 087	10 185
112 Jordbrugsaktiver	2 045	5 098	8 955	13 639	4 835	8 427
113 Brugerbolig, personbil m.v.	761	655	680	871	611	715
114 Andre erhverv	167	435	291	803	160	483
115 Værdipapirer	43	30	24	617	14	152
116 Indlån i pengeinstitut	87	128	187	253	270	163
117 Andre finansielle aktiver	72	231	170	397	197	245
118 Gæld	1 735	3 814	6 660	10 407	4 465	6 243
119 Statslån	1	3	9	11	-	7
120 Grønne obligationslån	-	3	-	10	-	3
121 Jordbrugs- og indeksslån	79	17	167	75	15	89
122 Gældssaneringslån (DLR)	-	2	8	38	-	12
123 Rentetilpasningslån	80	79	261	102	-	164
124 Eurolån	169	542	1 427	2 263	1 057	1 196
125 Realkreditlån i øvrigt	1 023	2 196	3 442	4 799	2 177	3 232
126 Finanslån	4	148	196	473	90	241
127 Pengeinstitutlån i øvrigt	214	538	776	1 882	514	915
128 Varegæld og anden gæld	165	286	373	754	612	384
129 Egenkapital, ultimo	1 440	2 763	3 647	6 174	1 622	3 942
130 Gældsprocent, ultimo	55	58	65	63	73	61
131 Forpagtningsværdi	138	725	617	1 790	1 289	847

Tabel 5.4 Heltids- og deltidsbedrifter: Brugerfamiliens indkomst, opsparing og egenkapital

Part- and full-time holdings: Family income, savings, and net capital

	Deltids- bedrifter	Heltidsbedrifter			Økologistatus	
		1,0-1,9	2,0-2,9	3,0 +	Un. oml	Omlagte
ANTAL BEDRIFTER (Inkl. privatøkonomi)						
1 Population	1 396	464	369	186	88	931
2 Stikprøve	112	56	79	67	9	193
INDKOMST OG FORBRUG						
	----- 1 000 kr. pr. bedrift . 1 000 DKK per holding -----					
132 Driftsresultat før renter, løn, pension m.v.	545	581	814	1 282	506	821
133 Driftsresultat før renter, landbrug	20	172	603	951	202	496
134 Overskud, brugerbolig	45	40	42	56	38	45
135 Driftsresultat før renter, andre erhverv	39	38	28	84	-1	46
136 Lønindtægt, bruger	228	120	19	48	119	66
137 Lønindtægt, andre familiemedlemmer	165	171	91	107	84	135
138 Pension og dagpenge m.v.	47	40	31	36	64	33
139 Nettorenteudgift	117	284	452	749	288	443
140 Renteindtægter	4	6	5	25	9	9
141 Renteudgifter	113	258	395	645	251	390
143 Forpagtningsafgift	7	32	61	130	46	62
143 Løbende indkomst	429	298	363	533	218	378
144 Personlige skatter	153	116	105	169	116	122
145 Privatforbrug	289	275	284	339	221	296
146 Løbende opsparing	-13	-93	-26	25	-120	-40
UDVIKLING I EGENKAPITAL						
147 Egenkapital, primo	1 418	2 909	3 856	6 972	1 869	4 195
148 Egenkapitalforskydninger i alt	37	-37	-226	-433	-219	-174
146 Løbende opsparing	-13	-93	-26	25	-120	-40
149 Arv, gaver, pensionsopsparing m.v.	15	24	18	32	64	20
150 Låneomkostninger m.v.	15	30	32	127	27	50
151 Kapitalændringer på aktiver	60	121	-144	-295	-111	-45
152 Kapitalændringer på gæld	-11	-59	-43	-68	-25	-57
153 Egenkapital, ultimo	1 454	2 872	3 630	6 539	1 650	4 021

Tabel 6.1 Planteproduktion: Ressourcer og høstudbytte

Crop production: Resource input and yields.

	Økologiske bedrifter				Konventionelle jordbrug	
	Under omlægning	Deltidsbedrifter	Heltidsbedrifter	I alt	2002	2001
ANTAL BEDRIFTER						
1 Population	294	967	191	1 158	907	..
2 Stikprøve	16	83	30	113	88	149
RESSOURCER						
	----- pr. bedrift . per holding -----					
3 Jordbrugsareal, ha, primo	30	28	98	40	38	36
4 Selveje	24	24	55	29	30	28
5 Forpagtning	6	4	44	11	9	8
6 Arealanvendelse, ha	30,1	28,5	113,6	42,5	38,2	36,0
7 Vårbyg	8,1	6,9	18,0	8,7	7,8	14,2
8 Hvede	2,3	2,6	11,2	4,0	3,4	7,6
9 Korn i øvrigt	9,2	5,8	14,7	7,2	7,7	2,3
10 Ærter	1,3	1,8	8,0	2,8	2,2	0,6
11 Raps	0,2	-	-	-	-	0,7
12 Frø- og gartneriafgrøder m.v.	0,3	1,2	7,0	2,1	1,5	2,3
13 Kartofler	-	0,1	1,0	0,3	0,3	0,9
15 Sukkerroer til fabrik	-	-	-	-	-	0,9
16 Foderroer	-	0,2	-	0,1	-	-
17 Hølsæd og majs	3,5	2,0	19,1	4,8	3,1	0,9
18 Græs	2,6	5,3	20,8	7,8	9,0	3,0
19 Brak inkl. non-food	2,7	2,7	13,9	4,5	3,1	2,7
20 Husdyrbestand, antal, primo						
22 Ammekøer	1	3	10	4	4	3
23 Andet kvæg	3	5	15	6	9	9
24 Avlssvin	-	1	-	1	-	-
25 Andre svin	9	8	13	8	2	22
26 Dyreenheder	6	5	18	7	7	8
27 Arbejdsindsats, timer	938	951	3 224	1 326	1 503	1 210
28 Bruger	729	816	1 809	980	981	955
29 Andre familiemedlemmer	174	101	229	122	173	80
30 Lønnet arbejdskraft	35	34	1 187	224	349	175
31 Bruger alder, år	44	47	45	47	47	48
32 Jordbrugsaktiver, primo, 1.000 kr.	2 462	2 132	6 453	2 845	2 351	2 872
33 Fast ejendom	2 247	1 919	5 656	2 536	2 053	2 506
34 Husdyr	44	42	126	56	59	75
35 Inventar	159	136	499	196	189	224
36 Lagerbeholdninger	11	34	173	57	50	68
HØSTUDBYTTE, HKG. PR. HA						
37 Vårbyg	29	30	30	30	31	44
38 Hvede	47	33	40	36	34	64
39 Ærter	33	23	31	26	22	43

¹ Udsnit af de konventionelle planteavlbedrifter, der i bedriftsstørrelse, produktionssammensætning og brugeralder er sammenlignelig med de tilsvarende oplysninger for økologiske planteavlbedrifter.

Tabel 6.2 Planteproduktion: Resultatopgørelse

Crop production: Financial result

	Økologiske bedrifter				Konventionelle jordbrug	
	Under omlægning	Deltidsbedrifter	Heltidsbedrifter	Omlagte I alt	2002	2001
ANTAL BEDRIFTER						
1 Population	294	967	191	1 158	907	..
2 Stikprøve	16	83	30	113	88	149
RESULTATOPGØRELSE, JORDBRUG	----- 1 000 kr. pr. bedrift . 1 000 DKK per holding -----					
44 Bruttoudbytte	292	238	1 405	431	427	382
46 Korn	49	50	170	69	83	88
159 Kartoffler	-	4	22	7	9	19
160 Gartneriafgrøder	23	8	374	68	94	28
161 Øvrige afgrøder	19	26	235	60	39	69
49 Mælk	-	-	-	-	-	-
50 Andet udbytte af kvæg	8	11	26	14	21	18
51 Svin	19	17	23	18	4	27
53 Fjerkræ	-	4	92	19	13	-
54 Pelsdyr	-	-	-	-	-	-
55 Får og heste m.v.	8	7	2	6	4	6
56 Arbejde for andre, husleje m.v.	34	19	106	33	34	31
57 Tilskud til planteproduktion	65	51	217	79	66	77
59 Tilskud til husdyrproduktion	7	11	25	13	12	16
162 Støtte til økologisk jordbrugsproduktion	59	28	108	41	45	-
60 Øvrige generelle driftstilskud	1	3	6	3	4	3
61 Driftsomkostninger	258	213	1 010	344	333	343
63 Udsæd, indkøbt	29	20	103	33	27	15
163 Økologiske gødningsstoffer, indkøbt	2	3	10	4	5	-
64 Gødning, indkøbt	-	-	-	-	-	22
65 Kemikalier	-	-	-	-	-	19
66 Foderstoffer	25	23	89	34	16	31
67 Energi	14	10	67	19	22	18
68 Energiafgift	2	1	4	2	2	2
69 Vand	1	-	1	-	1	1
70 Vedligeholdelse, bygninger	10	6	18	8	8	9
71 Vedligeholdelse, grundforbedringer	3	2	5	2	2	4
72 Vedligeholdelse, inventar	15	18	70	26	31	28
74 Maskinstation	40	30	159	51	40	26
75 Tørring og lagerleje m.v.	6	5	53	13	13	7
76 Dyrlæge og medicin	1	1	3	2	2	4
77 Inseminering og kontrolforening m.v.	5	3	13	5	7	7
78 Forsikringer	12	10	29	13	12	15
79 Andel personbil, regnskabsføring m.v.	29	30	71	37	35	33
81 Afskrivning, driftsbygninger	16	13	55	20	26	18
82 Afskrivning, grundforbedringer	-	1	1	1	1	1
83 Afskrivning, inventar	31	23	92	34	35	39
84 Lønnet arbejdskraft	3	4	135	25	37	20
85 Ejendomsskatter	12	10	32	14	10	13
86 Driftsresultat før renter	34	26	395	87	94	39
87 Nettorenteudgift	107	79	369	127	116	100
88 Renteindtægt	1	3	4	4	5	8
89 Renteudgift	97	73	243	101	104	91
90 Forpagtningsafgift	11	9	130	29	17	17
91 Driftsresultat	-73	-53	26	-40	-22	-61
92 Forrentningsprocent af aktiver i selveje	-4,3	-5,2	-0,1	-3,5	-3,2	-4,4
93 Lønningsevne, kr. pr. time	-68	-63	59	-14	18	-55

Tabel 6.3 Planteproduktion: Investering, finansiering og balance

Crop production: Investments, financing and balance

	Økologiske bedrifter			Omlagte		Konventionelle jordbrug 2002 ¹
	Under omlægning	Deltids-bedrifter	Heltids-bedrifter	I alt	2001	
ANTAL BEDRIFTER						
1 Population	294	967	191	1 158	907	..
2 Stikprøve	16	83	30	113	88	149
INVESTERING OG FINANSIERING	----- 1 000 kr. pr. bedrift . 1 000 DKK per holding -----					
94 Investeringer	350	102	684	198	192	199
95 Heraf investeringer i bedriftens jordbrugsaktiver	127	25	515	106	178	90
96 Nettokøb af jord og bygninger m.v.	81	3	359	61	53	41
97 Mælkekvote	-	-12	-	-10	-2	-
98 Kvægstalde	5	6	4	5	12	-
99 Svinestalde	-	-	8	1	2	-
100 Fjerkræstalde, lagerbygninger m.v.	9	10	29	14	53	14
101 Husdyr og lagerbeholdninger	4	-2	12	-	14	-8
102 Inventar	28	20	102	34	47	41
103 Egenfinansiering	76	53	195	76	103	100
104 Fremmedfinansiering	273	49	489	122	90	99
105 Realkredit	214	70	300	108	113	149
106 Pengeinstitut	20	2	-133	-20	-36	-32
107 Anden gæld	51	-23	23	-16	15	-31
108 Akkord på gæld	-	-	-	-	-	-
109 Låneomkostninger	5	5	12	6	3	6
110 Forpagtning	-7	5	311	56	-	19
BALANCE, ULTIMO						
111 Aktiver i selveje	3 537	3 271	7 526	3 974	3 924	4 327
112 Landbrugsaktiver	2 381	2 070	5 530	2 641	2 480	2 845
113 Brugerbolig, personbil m.v.	816	746	669	733	749	760
114 Andre erhverv	72	227	825	326	401	322
115 Værdipapirer	10	53	21	48	118	154
116 Indlån i pengeinstitut	138	109	129	112	102	135
117 Andre finansielle aktiver	121	66	352	113	75	111
118 Gæld	2 194	1 682	4 680	2 176	2 190	1 970
119 Statslån	5	1	-	1	2	-
120 Grønne obligationslån	-	-	-	-	-	5
121 Jordbrugs- og indekslån	118	80	117	86	46	-
122 Gældssaneringslån (DLR)	-	-	-	-	2	2
123 Rentetilpasningslån	182	40	144	57	7	93
124 Eurolån	-	203	394	234	96	259
125 Realkreditlån i øvrigt	1 278	1 039	2 657	1 306	1 415	1 180
126 Finanslån	-	5	288	52	134	11
127 Pengeinstitutlån i øvrigt	295	174	773	273	303	292
128 Varegæld og anden gæld	317	139	307	167	185	128
129 Egenkapital, ultimo	1 343	1 590	2 846	1 797	1 734	2 357
130 Gældsprocent, ultimo	62	51	62	55	56	46
131 Forpagtningsværdi	192	147	1 551	379	188	189

¹ Se note til tabel 6.1.

Tabel 6.4 Planteproduktion: Brugerfamiliens indkomst, opsparing og egenkapital

Crop production: Family income, savings, and net capital

	Økologiske bedrifter			Omlagte		Konventionelle jordbrug 2002 ¹
	Under omlægning	Deltidsbedrifter	Heltidsbedrifter	I alt	2001	
ANTAL BEDRIFTER (Inkl. privatøkonomi)						
1 Population	280	960	170	1 130	906	..
2 Stikprøve	14	82	27	109	87	146
INDKOMST OG FORBRUG						
	----- 1 000 kr. pr. bedrift . 1 000 DKK per holding -----					
132 Driftsresultat før renter, løn, pension m.v.	554	552	761	583	607	483
133 Driftsresultat før renter, landbrug	28	26	287	65	94	38
134 Overskud, brugerbolig	51	43	45	43	47	44
135 Driftsresultat før renter, andre erhverv	34	46	76	51	53	39
136 Lønindtægt, bruger	199	224	127	209	220	207
137 Lønindtægt, andre familiemedlemmer	146	172	197	176	159	128
138 Pension og dagpenge m.v.	96	41	29	39	33	27
139 Nettorenteudgift	146	112	378	152	163	131
140 Renteindtægter	2	5	6	5	8	12
141 Renteudgifter	143	107	344	143	154	127
142 Forpagtningsafgift	5	9	41	14	17	16
143 Løbende indkomst	408	440	382	432	444	351
144 Personlige skatter	137	163	125	157	146	122
145 Privatforbrug	272	294	307	296	304	258
UDVIKLING I EGENKAPITAL						
146 Løbende opsparing	-1	-16	-50	-21	-6	-29
147 Egenkapital, primo	1 368	1 552	3 121	1 788	1 512	2 282
148 Egenkapitalforskydninger i alt	-9	42	11	38	224	76
146 Løbende opsparing	-1	-16	-50	-21	-6	-29
149 Arv, gaver, pensionsopsparing m.v.	15	17	25	18	18	38
150 Låneomkostninger m.v.	13	15	31	18	16	23
151 Kapitalændringer på aktiver	11	66	163	80	273	111
152 Kapitalændringer på gæld	-22	-9	-96	-22	-45	-22
153 Egenkapital, ultimo	1 358	1 594	3 132	1 826	1 736	2 358

¹ Se note til tabel 6.1.

Tabel 7.1 Mælkeproduktion: Ressourcer, høstudbytte og mælkeydelse

Milk production: Resource input and yields.

	Økologiske bedrifter				2001	Konventionelle jordbrug 2002 ¹
	Under omlægning	Årskøer -79	Omlagte 80 +	I alt 2002		
ANTAL BEDRIFTER						
1 Population	21	272	328	599	659	..
2 Stikprøve	5	40	98	138	150	205
RESSOURCER						
	pr. bedrift . per holding					
3 Jordbrugsareal, ha, primo	..	67	138	106	104	88
4 Selveje	..	46	91	70	70	66
5 Forpagtning	..	21	47	35	34	22
6 Arealanvendelse, ha	..	67,5	142,7	108,6	106,6	90,9
7 Vårbyg	..	5,4	11,5	8,7	7,2	12,8
8 Hvede	..	1,7	2,6	2,2	2,4	4,7
9 Korn i øvrigt	..	3,4	6,4	5,0	4,3	1,8
10 Ærter	..	2,3	6,1	4,4	3,9	1,4
11 Raps	..	-	0,1	0,1	-	0,1
12 Frø- og gartneriafgrøder m.v.	..	0,2	0,6	0,4	0,4	0,1
13 Kartoffler	..	-	0,1	0,1	0,1	0,7
15 Sukkerroer til fabrik	..	-	-	-	0,2	0,3
16 Foderroer	..	-	0,2	0,1	0,1	1,2
17 Hølsæd og majs	..	14,1	33,8	24,9	24,5	30,9
18 Græs	..	34,1	66,5	51,8	54,7	30,8
19 Brak inkl. non-food	..	6,3	14,9	11,0	8,7	6,3
20 Husdyrbestand, antal, primo						
21 Malkekøer	..	60	109	87	83	86
22 Ammekøer	..	-	-	-	-	1
23 Andet kvæg	..	68	117	95	94	107
24 Avlssvin	..	-	-	-	-	-
25 Andre svin	..	1	3	2	3	1
26 Dyreenheder	..	91	171	135	130	138
27 Arbejdsindsats, timer	..	3 482	5 058	4 343	4 356	4 267
28 Bruger	..	2 476	2 527	2 504	2 505	2 561
29 Andre familiemedlemmer	..	336	609	485	518	630
30 Lønnet arbejdskraft	..	671	1 922	1 354	1 333	1 076
31 Bruger alder, år	..	46	44	45	44	46
32 Jordbrugsaktiver, primo, 1.000 kr.	..	6 933	13 079	10 291	9 445	9 824
33 Fast ejendom	..	5 714	10 647	8 409	7 518	7 977
34 Husdyr	..	450	856	671	740	706
35 Inventar	..	582	1 214	928	904	861
36 Lagerbeholdninger	..	187	362	283	283	280
HØSTUDBYTTE, HKG. PR. HA						
37 Vårbyg	..	34	38	37	40	46
38 Hvede	..	48	39	42	50	61
39 Ærter	..	31	29	30	29	27
MÆLK, YDELSE OG PRIS						
157 Ydelse, kg EK-mælk pr. årsko	..	6 513	7 123	6 935	6 825	7 805
158 Pris, øre pr. kg EK-mælk	..	282	283	282	283	241

¹ Udsnit af de konventionelle kvægbedrifter, der i bedriftsstørrelse, produktionssammensætning og bruger alder er sammenlignelig med de tilsvarende oplysninger for økologiske kvægbedrifter

Tabel 7.2 Mælkeproduktion: Resultatopgørelse

Milk production: Financial result

	Økologiske bedrifter			Konventionelle jordbrug		
	Under omlægning	Arnskær -79	Omlagte 80 +	I alt 2002	2001	2002 ²
ANTAL BEDRIFTER						
1 Population	21	272	328	599	659	..
2 Stikprøve	5	40	98	138	150	205
RESULTATOPGØRELSE, JORDBRUG	----- 1 000 kr. pr. bedrift . 1 000 DKK per holding -----					
44 Bruttoudbytte	..	1 422	2 902	2 231	2 130	2 130
46 Korn	..	19	41	31	37	37
159 Kartoffler ¹	..	-	1	1	1	-
160 Gartneriafgrøder	..	2	2	2	1	-
161 Øvrige afgrøder	..	15	66	43	40	61
49 Mælk	..	1 096	2 225	1 713	1 624	1 641
50 Andet udbytte af kvæg	..	106	195	155	145	158
51 Svin	..	3	6	5	6	1
53 Fjerkræ	..	-	1	1	2	-
54 Pelsdyr	..	-	-	-	-	-
55 Får og heste m.v.	..	6	3	5	1	2
56 Arbejde for andre, husleje m.v.	..	13	36	26	22	25
58 Tilskud til planteproduktion	..	78	177	132	123	139
59 Tilskud til husdyrproduktion	..	18	30	25	21	45
162 Støtte til økologisk jordbrugsproduktion	..	45	90	70	74	-
60 Øvrige generelle driftstilskud	..	20	28	24	31	21
61 Driftsomkostninger	..	1 021	2 069	1 593	1 507	1 543
62 Udsæd, indkøbt	..	35	76	58	54	40
163 Økologiske gødningsstoffer, indkøbt	..	3	6	5	4	-
64 Gødning, indkøbt	..	-	-	-	-	43
65 Kemikalier	..	-	-	-	-	28
66 Foderstoffer	..	298	582	453	416	451
67 Energi	..	33	72	54	56	50
68 Energiafgift	..	5	11	8	8	8
69 Vand	..	3	6	4	5	5
70 Vedligeholdelse, bygninger	..	12	29	21	18	14
71 Vedligeholdelse, grundforbedringer	..	5	11	8	7	7
72 Vedligeholdelse, inventar	..	75	157	120	111	105
74 Maskinstation	..	121	232	182	173	155
75 Tørring og lagerleje m.v.	..	10	22	16	14	16
76 Dyrlæge og medicin	..	30	56	44	39	53
77 Inseminering og kontrolforening m.v.	..	50	91	73	70	79
78 Forsikringer	..	24	39	32	32	32
79 Andel personbil, regnskabsføring m.v.	..	50	78	65	61	59
80 Afskrivning, driftsbygninger	..	72	144	112	105	108
82 Afskrivning, grundforbedringer	..	2	4	3	3	3
83 Afskrivning, inventar	..	104	199	156	160	141
84 Lønnet arbejdskraft	..	69	218	150	143	119
85 Ejendomsskatter	..	19	37	29	27	26
86 Driftsresultat før renter	..	401	834	637	623	588
87 Nettorenteudgift	..	286	589	451	482	412
88 Renteindtægt	..	5	7	6	8	6
89 Renteudgift	..	251	499	386	414	363
90 Forpagtningsafgift	..	40	97	71	76	54
91 Driftsresultat	..	115	245	186	141	176
92 Forrentningsprocent af aktiver i selveje	..	-0,2	2,7	1,8	1,8	0,1
93 Lønningsevne, kr. pr. time	..	49	93	77	78	65

¹ Se note til tabel 7.1.

Tabel 7.3 Mælkeproduktion: Investering, finansiering og balance

Milk production: Investments, financing and balance

	Økologiske bedrifter			Konventionelle jordbrug	
	Under omlægning	Arskøer	Omlagte	I alt	2002 ¹
	-79	80 +	2002	2001	
ANTAL BEDRIFTER					
1 Population	21	272	328	599	659
2 Stikprøve	5	40	98	138	150
					205
INVESTERING OG FINANSIERING	----- 1 000 kr. pr. bedrift . 1 000 DKK per holding -----				
94 Investeringer	..	478	960	741	642
95 Heraf investeringer i bedriftens jordbrugsaktiver	..	393	867	652	509
96 Nettokøb af jord og bygninger m.v.	..	162	354	267	175
97 Mælkekvote	..	44	106	78	109
98 Kvægstalde	..	62	80	72	48
99 Svinestalde	..	-	1	-	-
100 Fjerkræstalde, lagerbygninger m.v.	..	41	62	52	27
101 Husdyr og lagerbeholdninger	..	-12	58	26	18
102 Inventar	..	97	207	157	131
103 Egenfinansiering	..	128	448	303	266
104 Fremmedfinansiering	..	350	511	438	376
105 Realkredit	..	391	665	541	473
106 Pengeinstitut	..	-38	-97	-71	-92
107 Anden gæld	..	12	-96	-47	-25
108 Akkord på gæld	..	-	-	-	-
109 Låneomkostninger	..	11	14	13	14
110 Forpagtning	..	-4	55	28	34
110	..				32
BALANCE, ULTIMO					
111 Aktiver i selveje	..	8 002	14 394	11 495	11 171
112 Landbrugsaktiver	..	6 809	12 425	9 877	9 550
113 Brugerbolig, personbil m.v.	..	613	835	735	777
114 Andre erhverv	..	186	633	430	384
115 Værdipapirer	..	34	43	39	59
116 Indlån i pengeinstitut	..	210	202	206	149
117 Andre finansielle aktiver	..	150	255	208	253
117	..				203
118 Gæld	..	4 532	9 387	7 184	6 785
119 Statslån	..	9	11	10	9
120 Grønne obligationslån	..	5	6	6	8
121 Jordbrugs- og indeksslån	..	64	94	80	53
122 Gældssaneringslån (DLR)	..	3	30	18	19
123 Rentetilpasningslån	..	131	290	218	171
124 Eurolån	..	984	2 160	1 626	1 223
125 Realkreditlån i øvrigt	..	2 304	4 807	3 671	3 677
126 Finanslån	..	155	265	215	216
127 Pengeinstitutlån i øvrigt	..	547	1 204	906	897
128 Varegæld og anden gæld	..	331	519	434	512
128	..				434
129 Egenkapital, ultimo	..	3 470	5 007	4 310	4 386
129	..				4 567
130 Gældsprocent, ultimo	..	57	65	63	61
130	..				59
131 Forpagtningsværdi	..	420	951	710	745
131	..				491

¹ Se note til tabel 7.1.

Tabel 7.4 Mælkeproduktion: Brugerfamiliens indkomst, opsparing og egenkapital

Milk production: Family income, savings, and net capital

	Økologiske bedrifter			Konventionelle jordbrug	
	Under omlægning	Årskøer	Omlagte	I alt	2002 ¹
	-79	80 +	2002	2001	
ANTAL BEDRIFTER (Inkl. privatøkonomi)					
1 Population	8	264	320	585	646
2 Stikprøve	2	39	96	135	146
INDKOMST OG FORBRUG	----- 1 000 kr. pr. bedrift . 1 000 DKK per holding -----				
132 Driftsresultat før renter, løn, pension m.v.	..	618	1 113	889	865
133 Driftsresultat før renter, landbrug	..	402	833	638	612
134 Overskud, brugerbolig	..	38	50	45	50
135 Driftsresultat før renter, andre erhverv	..	16	64	42	43
136 Lønindtægt, bruger	..	27	28	27	17
137 Lønindtægt, andre familiemedlemmer	..	107	101	103	103
138 Pension og dagpenge m.v.	..	29	37	33	39
139 Nettorenteudgift	..	307	649	495	529
140 Renteindtægter	..	6	8	7	9
141 Renteudgifter	..	272	560	430	468
142 Forpagtningsafgift	..	41	97	72	70
143 Løbende indkomst	..	311	463	394	336
144 Personlige skatter	..	111	121	117	103
145 Privatforbrug	..	273	314	296	287
146 Løbende opsparing	..	-72	28	-18	-54
UDVIKLING I EGENKAPITAL					
147 Egenkapital, primo	..	3 554	5 336	4 530	3 925
148 Egenkapitalforskydninger i alt	..	-63	-359	-225	483
146 Løbende opsparing	..	-72	28	-18	-54
149 Arv, gaver, pensionsopsparing m.v.	..	16	22	19	27
150 Låneomkostninger m.v.	..	29	48	40	40
151 Kapitalændringer på aktiver	..	37	-288	-141	648
152 Kapitalændringer på gæld	..	-15	-73	-47	-98
153 Egenkapital, ultimo	..	3 491	4 977	4 305	4 408

¹ Se note til tabel 7.1.

Materialudvælgelse og beregningsmetoder

Ved udvælgelsen af regnskabsførende jordbrug til statistikken tager der hensyn til såvel ønsket om en repræsentativ national regnskabsstatistik for økologisk jordbrug som til de krav, der stilles i forbindelse med EU-informationsnettet for landøkonomisk bogføring. I dette afsnit er materialeudvælgelsen og udarbejdelse af statistikken kort beskrevet. Mere dybdegående information kan indhentes på FØIs hjemmeside: www.foi.dk.

Statistikken er baseret på en stikprøve, og resultaterne er derfor behæftet med nogen usikkerhed, selvom der er tale om et repræsentativt udtræk med en stratifikation, der tager højde for, at alle bedrifter repræsenteres. Usikkerheden er forskellig for de enkelte poster og vil være størst for poster som investeringer, der kan variere meget mellem bedrifter eller over tid.

Klassifikation og gruppering af bedrifterne

Bedrifterne i det økologiske jordbrug klassificeres efter forskellige kriterier, baseret på strukturelle data fra Plantedirektoratet og Danmarks Statistik. Disse klassificeringer danner grundlag for en inddeling af populationerne i grupper og afspejler sig samtidig i de grupperinger, der vises i regnskabsstatistikken.

Autorisationsdatoen er afgørende for, om de enkelte bedrifter karakteriseres som værende *omlagte* eller *under omlægning*. Kun bedrifter, der har været omlagt i hele regnskabsåret, klassificeres som *omlagte*. De bedrifter, der er omlagt i løbet af året, kategoriseres i gruppen *under omlægning*.

De enkelte bedrifter klassificeres efter *økonomisk størrelse* på baggrund af deres standarddækningsbidrag (SDB). Standarddækningsbidraget udtrykker forskellen mellem bruttoudbyttet og de tilhørende stykomkostninger. For alle afgrødetyper og husdyrarter beregnes SDB som et gennemsnit af de faktiske dækningsbidrag for en given referenceperiode. Inddelingen efter *driftsform* sker på grundlag af standarddækningsbidragets sammensætning. Som hovedregel henføres en bedrift til en given driftsform, når mere end 2/3 af bedriftens samlede SDB kommer fra den givne driftsform (i regnskabsstatistikken for økologisk jordbrug er kun vist grupperinger for plante- og mælkeproduktion).

De udvalgte regnskaber har statustidspunkt 1. januar og resultaterne i nærværende publikation dækker således regnskabsåret 2002.

Andre beregnede størrelser

Grupperingerne efter *arbejdsindsats* (herunder opdelingen i heltids- og deltidsbedrifter) foretages på grundlag af de enkelte bedrifters standardarbejdsforbrug. Dette beregnes ved hjælp af en

funktion, som tager hensyn til omfanget af bedriftens aktiviteter opdelt på de enkelte driftsgrene. Bedrifter med 1.665 standardarbejdstimer (svarende til 1 årsværk) og derover defineres som heltidsbedrifter.

Standardarbejdsforbruget benyttes for at undgå en u hensigtsmæssig indvirkning af arbejdskraftens kvalitet, bedriftens mekaniseringsgrad og maskinstationsanvendelsen, hvilket ville være følgen af anvendelse af faktisk arbejdsindsats.

Udvælgelse af regnskabsførende jordbrug

Statistikken er repræsentativ for populationen af økologiske jordbrug. Denne omfatter de 2496 bedrifter, som ifølge Plantedirektoratet havde en autorisation som økologisk jordbrug i maj 2002 og hvor det omfattede areal udgjorde mindst 10 ha, eller hvor der var jordbrugsaktiviteter svarende til en økonomisk størrelse på mindst 8 Europæiske Størrelses Enheder (ESE).

Endvidere gælder det for år 2002, at bedrifter som af Plantedirektoratet klassificeres som havende både økologisk og konventionelt drift ikke medtages i statistikken som økologiske. For at mindske usikkerheden medtages ligeledes ikke de bedrifter, hvor der er mere end 75 pct. afvigelse i arealoplysninger mellem de tal Plantedirektoratet og Danmarks Statistik har oplyst.

Stikprøven på 329 regnskaber udgør 13 pct. af populationen. Ved opregningen er regnskaberne tildelt vægte, så de repræsenterer det samlede antal økologiske jordbrug ifølge Plantedirektoratets autorisationsregistreringer i 2002. Disse bedrifter indgår desuden i datagrundlaget for instituttets generelle regnskabsstatistikker for hhv. landbrug og gartneri (jf. Serie A nr. 87 og Serie D nr. 23).

Betragtes delpopulationerne, varierer udvalgsprocenten betydeligt, dels for at tage højde for en større spredning i de økonomiske resultater blandt større bedrifter, dels for at opnå et tilstrækkeligt stort antal bedrifter til at repræsentere de mindre delpopulationer.

Ved udvælgelsen er det tilstræbt, at det størst mulige antal jordbrug indgår i statistikken flere år i træk. Af de 329 jordbrug, der danner grundlag for den foreliggende publikation, indgik 214 jordbrug svarende til 65 pct., således også i statistikken for 2001.

Regnskabsstatistikens udarbejdelse

Gennemsnitstallene pr. bedrift for hele populationen og for undergrupper beregnes som vejede gennemsnit. Valget af undergrupper varierer afhængigt af hvilke tabelgrupperinger, der skal beregnes tal for. Det er bedrifternes fordeling på grundlag af Plantedirektoratets oplysninger og Danmarks Statistisk landbrugs- og gartneritælling i sommeren 2002, der anvendes som vægte i de respektive undergrupper.

Ordforklaring	Table translations
1 Population. Det samlede antal bedrifter i Danmark i den pågældende gruppe.	Population. Number of holdings in Denmark in the group in question.
2 Stikprøve. Antal regnskaber anvendt i statistikken for den pågældende gruppe.	Sample of accounts from the group in question.
RESSOURCER	RESOURCE INPUT
3 Jordbrugsareal, ha, primo.	Agricultural area, ha, at the beginning of the year.
4 Selveje. Areal i selveje ekskl. bortforpagtning, skov, gårdsplads m.v., primo.	Freehold. Area in freehold at the beginning of the year.
5 Forpagtning. Tilforpagtet areal primo.	Tenancy. Rented utilized agricultural area at the beginning of the year.
6 Arealanvendelse, ha. Samlet dyrket areal i 2001. Afvigelser fra (3) skyldes nettokøb/-salg af jord eller ændringer i tilforpagtning fra statutidspunkt til dyrkning.	Land use, ha. Total area used. Deviations from (3) are due to net acquisition/sale of property or change in tenancy.
7 Vårbyg.	Spring barley.
8 Hvede.	Wheat.
9 Korn i øvrigt. Vinterbyg, rug, havre og blandsæd.	Other cereals.
10 Ærter.	Peas.
11 Raps.	Rape seed.
12 Frø- og gartneriafgrøder m.v. Græs- og kløverfrø, andet frø, hør, sennep, valmue, kommen, grønsager, frugt og bær.	Seeds and horticultural crops. Vegetables, fruit and berries. Seeds of grass, clover, flax, mustard, poppy, caraway ect.
13 Kartofler. Til konsum.	Potatoes for consumption
14 Industrikartofler. Til forarbejdning. I forhold til tidligere år, er denne variabel ny. Da økologiske bedrifter ikke dyrker industrikartofler, har det ikke nogen betydning for økologisk jordbrug og tallene er derfor fortsat sammenlignelige.	Potatoes for processing
15 Sukkerroer til fabrik.	Sugar beet.
16 Foderroer.	Fodder beet.
17 Helsæd og majs. Til opfodring og ensilering.	Maize and cereals. Silage cereals for roughage.
18 Græs. Både vedvarende og sædskiftegræs samt grøntafgrøder til tørring.	Grass. Permanent and rotational, and drying purpose crops..
19 Brak inkl. non-food. Non-food er primært raps.	Set aside incl. non-food.
20 Husdyrbestand. Antal, primo.	Number of livestock, at the beginning of the year
21 Malkekøer.	Dairy cows.
22 Ammekøer.	Nurse cows.

23	Andet kvæg. Kvier, kviekalve, tyre, stude og slagtekalve (handyr).	Other cattle.
24	Avlssvin. Søer, gylte og orner.	Breeding pigs.
25	Andre svin. Smågrise, slagtesvin og polte.	Other pigs.
26	Dyreenheder. Beregnet ud fra gældende omregningsfaktorer, jf. Miljøministeriets bekendtgørelse nr. 877, 10.12.1998; Bekendtgørelse om erhvervsmæssigt dyrehold, husdyrgødning, ensilage m.v.	Livestock units. Average number in the accounting year.
27	Arbejdsindsats, timer. Samlet indsats i regnskabsåret af såvel lønnet som ulønnet arbejdskraft. (28 + 29 + 30)	Labour input, hours. Total labour input in the accounting year, paid as well as unpaid. (28 + 29 + 30)
28	Bruger.	Farmer.
29	Andre familiemedlemmer. Primært ægtefælle.	Other family members
30	Lønnet arbejdskraft. Den lønnede del af arbejdsindsatsen, dvs. ekskl. brugerfamiliens arbejdsindsats.	Paid labour. Number of hours with paid labour, which is total labour input minus labour by the holder and family.
31	Bruger alder, år. Brugerens alder pr. 30. juni 2002.	Age of farmer, years on June 30 th 2002.
32	Jordbrugsaktiver, primo, 1.000 kr. Bedriftens samlede jordbrugsaktiver inkl. tilforpagtning. (33 + 34 + 35 + 36)	Agricultural assets, beginning of year, 1.000 DKK. The total value of agricultural assets in the holding incl. tenancy. (33 + 34 + 35 + 36)
33	Fast ejendom. Jord, driftsbygninger, jordbeholdninger af udsæd og gødning samt mælkekvote (80 pct. af prisen på senest foreliggende mælkekvotebørs). Værdien af jord og bygninger ansættes med udgangspunkt i den officielle ejendomsvurdering. Stuehuse er ikke medregnet.	Real property, 1.000 DKK. Land, buildings, stocks in ground, quota.
34	Husdyr.	Livestock, 1.000 DKK
35	Inventar. Optaget til genanskaffelsesværdi.	Equipment, 1.000 DKK. Replacement cost.
36	Lagerbeholdninger. Inkl. pelsskind.	Stocks in store, 1.000 DKK. Including pelts.
HØSTUDBYTTE, HKG PR. HA		CROP YIELDS, HKG PER HA
37	Vårbyg. Hkg	Spring barley. Hkg
38	Hvede. Hkg	Wheat. Hkg
39	Ærter. Hkg	Peas. Hkg
RESULTATOPGØRELSE, JORDBRUG		FINANCIAL RESULT, AGRICULTURE
44	Bruttoudbytte. Indtægter ved salg af bedriftens produkter, arbejde for andre, værdiændringer (primært reale, dvs. at statusændringer, som kan henføres til prisudviklingen, ikke er medtaget) af husdyrbestand og lagerbeholdninger, naturalier til privat og lønnet arbejdskraft samt direkte tilskud.	Gross output. The value of production including change in stock of products produced on the holding but excluding internal transfers.
45	Planteproduktion. Salg og beholdningsændringer. Ekskl. tilskud og interne overførsler af fx korn og grovfoder. (46 + 47)	Crops production. Total gross output from crops production incl. change in stocks and excl. subsidies and internal transfers of i.e. cereals and roughage. (46 + 47)

46 Korn. Bruttoudbyttet for alle slags korn inkl. beholdningsændringer og ekskl. interne overførsler.	Cereals. Gross output from all types of cereals incl. change in stocks and excl. internal transfers.
47 Andre afgrøder. Primært salgsafgrøder som kartofler, ærter, raps, kartofler (159 + 160 + 161).	Other crops. Gross output from all other crops incl. change in stocks and excl. internal transfers.
48 Kvæg. Mælk (49) og andet udbytte af kvæg (50).	Cattle. Milk (49) and other cattle output (50).
49 Mælk. Mælkesalg fratrukket EU-superafgift. Udlodning vedr. mejerifusion er medtaget under variabel 56.	Milk. Less additional levy. Distribution from dairy merger is included in variable 56.
50 Andet udbytte af kvæg. Salg minus køb af kreaturer plus real tilvækst.	Other cattle output. Primarily from sales of meat.
51 Svin. Salg minus køb af svin plus real tilvækst.	Pigs. Gross output from pig production.
52 Andre husdyr m.v. (53 + 54 + 55 + 56).	Poultry, furred animals and other sources. (53 + 54 + 55 + 56).
53 Fjerkræ. Primært salg af slagtekyllinger og konsumæg.	Poultry. Primarily from sales of broiles and eggs.
54 Pelsdyr. Salg minus køb af avlsdyr samt salg af skind. Beholdningsændringerne af skind er ikke korrigeret for prisudviklingen.	Furred animals. Gross output. Primarily from sales of pelts.
55 Får og heste m.v.	Other livestock. Mostly sheep and horses.
56 Arbejde for andre, husleje m.v. Primært maskinstationsarbejde udført for andre, udleje af driftsbygninger, jagtleje og udlodning i forbindelse med mejerifusion.	Work for others, rent etc. Mostly contract operations, rent from buildings or income from rent of hunting rights and distribution from dairy merger.
57 Direkte tilskud i alt. Samlede direkte tilskud til bedriften. (58 + 59 + 60).	Subsidies, total. Total subsidies for the holding. (58 + 59 + 60).
58 Tilskud til planteproduktion. Areal-, brak- og frøtilskud.	Subsidies for crops production.
59 Tilskud til husdyrproduktion. Primært til slagtekalve (handyr), ammekøer og får.	Subsidies for livestock production. Calves, suckler cows, sheep.
60 Øvrige generelle driftstilskud. Primært til forbedringer, miljø og yngre jordbrugere.	Other general subsidies. Improvement scheme and young farmers etc.
61 Driftsomkostninger. Omkostninger forbundet med bruttoudbyttets frembringelse, herunder beholdningsformindskelse af foder, gødning og andre produktionsmidler. Net-torenteuudgifter og vederlag til brugerfamilien er ikke medregnet.	Costs, total. Costs except interest, tenancy and labour input by the holder and family.
62 Udsæd, foderstof, vedligehold m.v. (63 + ... + 72)	Seeds for sowing, feed, maintenance etc. (63+... + 72)
63 Udsæd, indkøbt. Dvs. at udsæd af egen avl ikke er medregnet.	Seeds for sowing, purchased.
64 Gødning, indkøbt. Værdien af husdyrgødning fra egne husdyr er ikke medregnet.	Fertilizers, purchased.
65 Kemikalier. Inkl. afgifter.	Chemicals. Incl. taxes.
66 Foderstoffer.	Feedingstuff.
67 Energi.	Energy.
68 Energiafgift. Ikke-refunderet CO ₂ -afgift.	Tax on energy.
69 Vand. Køb af vand samt afledningsafgift.	Water. Purchase of water and tax on sewage.

70 Vedligeholdelse, bygninger.	Maintenance, buildings.
71 Vedligeholdelse, grundforbedringer.	Maintenance, land improvements.
72 Vedligeholdelse, inventar.	Maintenance, equipment.
73 Maskinstation og andre tjenesteydelser. (74 + ... + 79).	Contract operations and other services. (74 + ... + 79).
74 Maskinstation.	Contract operations.
75 Tørring og lagerleje m.v. Inkluderer diverse omkostninger vedr. planteproduktion fx plastic til afdækning.	Drying of crops, rent of storehouse. Includes miscellaneous crops costs, plastic, etc.
76 Dyrlæge og medicin	Veterinarian service and medicine
77 Inseminering og kontrolforening m.v. Inkluderer diverse omkostninger vedr. husdyrholdet.	Insemination, control etc.
78 Forsikringer. Kun for bedriften.	Insurances. Only for the holding.
79 Andel personbil, regnskabsføring m.v. Inkluderer fx telefon, kurser, faglitteratur. Administrationsgodtgørelse, som afregnes over skattebetalingen, er fratrukket.	Business share of private car, bookkeeping etc. Includes sundries such as telephone, textbooks etc.
80 Afskrivninger i alt. Beregnes på grundlag af genanskaffelsesværdien undtagen for grundforbedringer. (81 + 82 + 83)	Depreciations, total. Based on replacement value, except for land improvements. (81 + 82 + 83)
81 Afskrivning, driftsbygninger. I gennemsnit er der anvendt en saldoafskrivningsprocent på 3,5%. Afskrivningsgrundlaget er baseret på en særskilt opgørelse og ikke direkte på jordbrugsaktivernes værdi, jf. (33).	Depreciations, buildings. Based on separate account, not directly value of assets. On average 3,5% depreciation.
82 Afskrivning, grundforbedringer. Der anvendes normalt en lineær afskrivningsprocent på 10%. Afskrivningsgrundlaget er baseret på en særskilt opgørelse og ikke direkte på jordbrugsaktivernes værdi, jf. (33).	Depreciations, land improvements. Linear depreciation, 10%.
83 Afskrivning, inventar. I gennemsnit saldoafskrives med 15%. Afskrivningsgrundlaget er baseret på jordbrugsaktivernes værdi, jf. (36).	Depreciations, equipment. On average 15% of value.
84 Lønnet arbejdskraft. Udbetalt løn og naturalydelse minus tilskud til elevpladser og ansættelse af langtidsløse.	Paid labour. Wages paid less subsidies for apprentices and for employing long-term unemployed.
85 Ejendomsskatter. For såvel selvejet som forpagtet jord.	Real property tax on own land as well as rented land.
86 Driftsresultat før renter. Bruttoudbytte (44) minus drifts-omkostninger (61).	Operating profit. Gross output (44) minus costs (61).
87 Nettorenteudgift. Renteudgifter og forpagtningsudgift minus renteindtægter vedr. jordbrug. (89+90-88).	Net interest expenditure. Interest expenditure + tenancy payment - interest income concerning agriculture. (89+90-88).
88 Renteindtægt.	Interest income.
89 Renteudgift.	Interest expenditure.
90 Forpagtningsafgift. Ekskl. ejendomsskat.	Tenancy payment. Excl. landtax.
91 Driftsresultat. Driftsresultat før renter - minus nettorenteudgifter (86-87).	Net profit. Operating profit – net interest expenditure, (86-87).

92 Forrentningsprocent af aktiver i selveje.

Driftsresultat før renter (86)
 - Brugerfamiliens vederlag (154)
 - Forpagtningsafgift (90)

Jordbrugsaktiver, primo (32)

93 Lønningsevne, kr. pr. time.

Driftsresultat før renter (86)
 + Lønnet arbejdskraft (84)
 - Rentebelastning (156)
 - Forpagtningsafgift (90)

Arbejdsindsats, timer (27)

Rate of return.

Operating profit (86)
 - Family remuneration (154)
 - Tenancy payment (90)

Agriculture assets, primo (32)

Labour income, DKK per hour.

Operating profit (86)
 + Paid labour (84)
 - Calculated interest (156)
 - Tenancy payment (90)

Labour input, hours (27)

INVESTERING OG FINANSIERING

- 94 Investeringer.** Samlede investeringer i landbruget, private aktiver, finansielle aktiver og pensionsopsparing.
- 95 Heraf investeringer i bedriftens jordbrugsaktiver.** Investeringer i landbruget. (96 ++ 102).
- 96 Nettokøb af jord og bygninger m.v.** Køb minus salg af fast ejendom vedr. landbrug samt værdiændringer vedrørende til- eller bortforpagtning.
- 97 Mælkekvote.**
- 98 Kvægstalde.**
- 99 Svinestalde.**
- 100 Fjerkræstalde, lagerbygninger m.v.** Herunder bygninger til andre husdyr som fx mink.
- 101 Husdyr og lagerbeholdninger.**
- 102 Inventar.** Køb minus salg af inventar.
- 103 Egenfinansiering.**
- 104 Fremmedfinansiering.**
- 105 Realkredit.** Nettooptagelse af realkreditlån.
- 106 Pengeinstitut.** Nettooptagelse af pengeinstitutlån.
- 107 Anden gæld.** Ændring i anden gæld, fx vare- og moms-gæld.
- 108 Akkord på gæld.** Gældseftergivelse fra kreditorer.
- 109 Låneomkostninger.** Omkostninger i forbindelse med gæld udover renter og kurstab. Låneomkostninger i forbindelse med ejendomshandel og større investeringer medregnes i praksis ofte i investeringer.
- 110 Forpagtning.** Forskydning i værdi af tilforpagtning.

INVESTMENTS AND FINANCING

- Investments.** Total investments in agricultural and private assets.
- Investments in agricultural assets.** Investments in agriculture. (96 +....+ 102).
- Net acquisition of land and buildings.** Purchase of real estate net of sales. Changes in tenancy.
- Milk quota.**
- Cow sheds.**
- Piggeries.**
- Poultry sheds, storehouses, etc.** Including buildings for other animals such as mink.
- Livestock and stocks in store.**
- Equipment.** Investments minus sales of equipment.
- Internal financing.**
- External financing.**
- Credit institute loans.** Net credit institute loans.
- Bank loans.** Net bank loans.
- Other liabilities.** Changes in other debts such as goods and VAT liable.
- Debt remission by agreement.** Voluntary cancelling of debts by creditors.
- Credit charges.** Costs of borrowing money excluding interests and loss.
- Tenancy.** Change in value of rented land and buildings.

BALANCE, ULTIMO

- 111 **Aktiver i selveje.** Værdi af samlede aktiver ved slutningen af regnskabsåret inkl. private og finansielle aktiver, fx bolig, bil, bankindestående, værdipapirer mv. Forpagtningsværdi (131) er ikke inkluderet.
- 112 **Jordbrugsaktiver.** Værdien af jord, driftsbygninger, mælkekvote, husdyr, inventar og beholdninger, men ikke finansielle aktiver.
- 113 **Brugerbolig, personbil m.v.** Herunder også andre private aktiver som fx lystbåd eller campingvogn.
- 114 **Andre erhverv.** Herunder bl.a. vindmølle, sommerhus og anparter.
- 115 **Værdipapirer.** Primært obligationer, aktier og pantebreve.
- 116 **Indlån i pengeinstitut.**
- 117 **Andre finansielle aktiver.** Primært varetilgodehavende og kassebeholdning.
- 118 **Gæld.** Kontantværdi af gæld ultimo regnskabsåret. Gælden anført i variable (120) til (125) er optaget i realkreditinstitutter, og det er stort set kun denne gæld, som kursreguleres til kontantværdi.
- 119 **Statslån.** Primært ældre lavtforrentede lån.
- 120 **Grønne obligationslån.** Realkreditlån, ydet i forbindelse med refinansieringsordningen fra 1988. Lånene har en løbetid på 30 år og en effektiv rente, der på låneoptagelsestidspunktet var 2/3 af den effektive rente for tilsvarende fastforrentede lån.
- 121 **Jordbrugs- og indeksslån.** Realkreditlån hvor restgælden indekseres. Jordbrugslån, som blev ydet i forbindelse med refinansieringsordningen fra 1988, har statsstøtte (afdragsbidrag), der formindsker opskrivningen af restgælden i forhold til indeksslån optaget på markedsvilkår.
- 122 **Gældssaneringslån (DLR).** Lån ydet med statsgaranti ifølge lov fra 1993 til omlægning og sanering af jordbrugeres gæld. Lånene afvikles over 15 år og udover den ordinære terminsydelse, opkræver DLR en lovfastsat statsafgift på 1 pct. af restgælden.
- 123 **Rentetilpasningslån.** Realkreditlån med variabel rente, som løbende refinansieres.
- 124 **Eurolån.** Realkreditlån med variabel eller fast rente, hvor alle betalinger foretages i euro.
- 125 **Realkreditlån i øvrigt.** Almindelige realkreditlån. Omfatter desuden lån i DLR til yngre jordbrugere.
- 126 **Finanslån.** Pengeinstitutlån optaget i udenlandsk valuta.
- 127 **Pengeinstitutlån i øvrigt**
- 128 **Varegæld og anden gæld.** Herunder bl.a. privat pantebrevsgæld, kapitaliseret aftægt og personlige lån.

BALANCE, END OF YEAR

- Assets, own, end of year.** Value of the holding as well as financial and private assets such as dwelling, car, bank deposits, securities etc. Tenancy assets (131) are not included.
- Agricultural assets.** Value of the holding including land, buildings, equipment and stock, but not financial assets.
- Dwelling, private car etc.** Also including other private assets such as yachts and caravans.
- Other enterprises.** Including value of summer cottage and windmill ect.
- Securities.** Stocks, bonds and mortgage deeds.
- Deposits in banks.**
- Other financial assets.** Primarily goods receivable and cash in hand.
- Dept, ultimo.** Value of debts at the end of the fiscal year. Debts in variables (120) to (125) are from credit institutes, and those are basically the only ones with a cash value different from nominal debts.
- Government loans.** Primarily old loans with a low interest rate.
- Green bond loans.** 30-year credit institution loans granted with the reorganisation scheme in 1988. The interest rate is 2/3 of the going rate on loans with a fixed interest rate at the time.
- Index loans.** Credit institution loans with an annual indexation according to cost of living.
- Reorganization loans.** Government guaranteed 15-year loans, granted around 1993.
- Adjustment loans.** Credit institution loans with a variable interest rate.
- Euro loans.** Credit institution loans with a variable or fixed interest rate with all payments in EUROS.
- Other credit institute loans.** Ordinary credit institution loans and loans for young farmers.
- Foreign currency loans.** Bank loans in foreign currency.
- Other bank loans.**
- Goods liabilities and other debts.** Including private mortgage deeds, personal loans and support for former owner of farm.

- 129 Egenkapital, ultimo.** Aktiver i selveje (111) minus gæld ultimo. (118).
- 130 Gældsprocent, ultimo.** Gæld (118) som procent af aktiver i selveje (111).
- 131 Forpagtningsværdi.** Værdi af tilforpagtet jord, bygninger og mælkekvote m.v.

Net capital, end of year. Own assets (111) minus debts ultimo. (118).

Ratio of debt. Debts (118) as a percentage of own assets (111).

Tenancy. Value of rented land, buildings and milk quota.

INDKOMST OG FORBRUG

- 132 Driftsresultat før renter, løn, pension m.v.**
- 133 Driftsresultat før renter, jordbrug.**
- 134 Overskud, brugerbolig.** En beregnet lejeværdi for boligen, som skønnes at svare til det beløb, boligen kunne have været udlejet til, minus vedligeholdelse, forsikringer og ejendomsskat.
- 135 Driftsresultat før renter, andre erhverv.**
- 136 Lønindtægt, bruger.**
- 137 Lønindtægt, andre familiemedlemmer.**
- 138 Pension og dagpenge mv.** For bruger og andre familiemedlemmer.
- 139 Nettorenteudgifter.** (141 + 142 - 140).
- 140 Renteindtægter.**
- 141 Renteudgifter.**
- 142 Forpagtningsafgift.**
- 143 Løbende indkomst.** Driftsresultat før renter, løn, pension mv. minus nettorenteudgifter i alt. (132 - 139).
- 144 Personlige skatter.** Betalte skatter inkl. arbejdsmarkedsbidrag.
- 145 Privatforbrug.** Inkl. lejeværdi af bolig, private forsikringer samt privat andel af omkostninger til bil.
- 146 Løbende opsparing.** Løbende indkomst minus personlige skatter minus privatforbrug. (143 - 144 - 145).

INCOME AND CONSUMPTION

Operating profit, wage income, pension etc.

Operating profit, agriculture.

Profit, dwelling. Rental value of dwelling less maintenance, insurance and land tax on the dwelling.

Operating profit, other enterprises.

Wage income, farmer.

Wage income, other family members.

Pension and allowance. For both holder and other family members.

Interest, net. (141 + 142 - 140).

Interest received.

Interest expenditure.

Rent, tenancy.

Current income. Operating profit, wage, pension etc. - net interest expenditure, total. (132 - 139).

Personal tax. Paid income tax.

Private consumption. Including rental value of dwelling, private insurances and private share of car costs.

Current savings. Current income - personal tax - private consumption. (143 - 144 - 145).

UDVIKLING I EGENKAPITAL

- 147 Egenkapital, primo.** Aktiver i selveje minus gæld.
- 148 Egenkapitalforskydninger i alt.** Samlede ændringer i egenkapitalen i løbet af året.

CAPITAL DEVELOPMENT

Net capital, at the beginning of the accounting year. Own assets minus debts at the beginning of the accounting year.

Net capital changes, total. Total changes in net capital during the accounting year.

- 149 Arv, gaver, pensionsopsparing m.v.** Omfatter endvidere engangsposter som akkord på gæld og erstatninger. Udgiften til pensionsopsparing er medtaget her som et kapitaltab.
- 150 Låneomkostninger m.v.** Omfatter også tab på debitorer.
- 151 Kapitalændringer på aktiver.** Ændringer i aktivernes værdi, som primært skyldes prisudviklingen.
- 152 Kapitalændringer på gæld.** Kursændringer i forbindelse med afdrag, optagelse eller indfrielse af lån som kursreguleres. Endvidere kursændringer mellem primo- og ultimo-gælden.
- 153 Egenkapital, ultimo.** Aktiver i selveje minus gæld ved regnskabs afslutning.
- 154 Brugerfamiliens vederlag.** Defineres som antal timer gange en fastsat timeløn. Timelønnen er 132 kr. for 2002, hvilket er den overenskomstmæssige løn for ansatte i landbruget.
- 155 Kapitalindsats.** Værdien af landbrugsaktiverne i selveje, primo.
- 156 Rentebelastning.** Beregnet som 4 pct. af landbrugsaktivernes værdi.
- 157 Ydelse, kg EK-mælk pr. årsko.** Standardiseret mælkeydelse i forhold til fedt- og proteinprocent.
- 158 Pris, øre pr. kg EK-mælk.**
- 159 Kartoffler.** Bruttoudbytte ved salg af kartofler.
- 160 Gartneriafgrøder.** Bruttoudbytte ved salg af grønsager, frugt, bær, blomster samt konserverærter.
- 161 Øvrige afgrøder.** Bruttoudbytte ved salg af afgrøder som f. eks. foderærter og raps. I Serie A indgår den i variabel 47 sammen med 159 og 160.
- 162 Støtte til økologisk jordbrugsproduktion.**
- 163 Økologiske gødningsstoffer, indkøbt.** Gødningsstoffer godkendt til økologisk jordbrugsproduktion.
- Legacies, gifts, pension funds, etc.** Changes in net capital due to received legacy and gifts or payments for retirement.
- Credit charges etc.** Includes losses on outstanding debts.
- Capital changes, assets.** Changes in value of assets due to price changes.
- Capital changes, debts.** Changes in value of debts due to changes in market value. For tenancy due to changes in the land value.
- Net capital, end of year.** Own assets minus debts at the end of the accounting year.
- Family remuneration.** Calculated as hourly wages times the number of hours worked by the family. For 2002, the agreed wage was DKK 132 per hour.
- Capital input.** The value of occupier owned agricultural assets at the start of the fiscal year.
- Calculated interest.** Estimated as 4 per cent of the capital input at the beginning of the fiscal year.
- Yield, kg. EK-milk per cow.** Yield corrected for percentage of fat and protein.
- Price, DKK per 100 kg EK-milk.**
- Potatoes.** Specification of gross output from potatoes.
- Horticultural crops.** Gross output from sale of vegetables, fruits, berries, flowers and peas for canning.
- Additional crops.** Gross output from sale of peas for fodder and rape seeds. In Serie A it is included in variable 47 together with 159 and 160.
- Subsidy for organic agriculture production.**
- Organic nutrient, purchased.** Nutrients approved for organic production.

English abstract: The economics of organic holdings 2002

In 2002 the net profit, which is defined as profit before remuneration of holder and family, declined by DKK 21.000 for all organic holding to DKK 9.000, cf. figure 1. The main reason for this was that gross output for 2002 for all organic holding was DKK 30.000 lower than in 2001.

The size of net profit is depending on the size of the holding. The net profit for the biggest holdings with more than 3 work units was DKK 303.000 per holding, and for part-time holdings with less than 1 work unit the net profit was DKK -61.000 per holding.

Organic crop growing takes place primarily on part-time holdings, while organic milk production takes place almost exclusively on full-time holdings. Organic crop growers experienced a decline of DKK 18.000 per holding in net profit to DKK -40.000 per holding. The organic milk producers experienced an increase of DKK 45.000 per holding in net profit, to DKK 186.000 per holding.

All organic holdings

The account statistics are representative of the 2496 organic holdings of 10 ha or more. In the past 3 years the average area size for organic holdings has become smaller. In 2002 the average area per holding fell by 2 ha, while number of livestock dropped by 1 unit per holding for all organic holdings, cf. table 4.1. The labour input fell by 151 working hours from 2291 to 2140 hours per holding. The decrease in area size, livestock units and labour input is caused mainly by the fact that a large part of organic holdings in conversion are smaller than already converted organic holdings. In 2002 the average size for holdings under conversion was 36 ha per holding, while the average size for converted holdings was 60 ha per holding. The average size of converted holdings is expected to drop, cf. figure 2.

The gross output fell by 3 % in comparison with 2001 to DKK 391.000 per holding, cf. table 4.2. The fall can partly be explained by a drop in crop yields of spring barley and wheat by 11 % and 13 % respectively, cf. table 4.1. The gross output for milk fell by DKK 24.000 per holding. Organic milk holdings still produce the largest part of the gross output, in 2002 organic milk production covered 53 % of gross output. In contrast to conventional holdings, where the gross output was dominated by pig production, cf. figure 3. Crops account for 16 % of the total gross output which is almost

unchanged, whereas the gross output from pigs, poultry and other sources was 12 %, cf. figure 3. Subsidies made up 19 % of the total gross output.

More than $\frac{3}{4}$ of the organic holdings are in Jutland. Measured by agricultural area and number of livestock holdings in Jutland were 25 ha and 32 livestock units larger than the holdings on the islands, cf. table 4.1. The holdings in Jutland are dominated by large cattle herds and large roughage areas, whereas holdings in eastern Denmark have larger areas with seeds and horticultural crops. The holdings in eastern Denmark use 550 working hours less per holding than holdings in Jutland. The holdings in Jutland made a net profit of DKK 20.000 whereas holdings in eastern Denmark made DKK -33.000 per holding, cf. table 4.4. Still the holdings in eastern Denmark experienced a higher current income because of higher wage incomes from outside the holding.

Total investments rose by DKK 101.000 to DKK 387.000 per organic holding in 2002, but it was still less than in the three previous years. The investments in agricultural assets rose only by DKK 20.000 and were the second lowest in the period.

A significant need for external financing was caused by the low net profit and a higher level of investments. For all organic holdings, the internal financing fell from DKK 155.000 to DKK 132.000. The external financing rose by DKK 124.000 to DKK 255.000. As a consequence the ratio of debts rose to 60 %.

Family income

Among the 2415 holdings containing private accounts for the holder and family operating profit from agriculture amounted to DKK 210.000 out of the total income of DKK 650.000, cf. table 4.4. The operating profit was supplemented with wages and other income of DKK 355.000, which is DKK 18.000 more per holding than the year before. Profit from dwelling and operating profits from others enterprises were DKK 41.000 and DKK 45.000 respectively of the total income basis.

The net interest expenditure dropped from DKK 268.000 to DKK 249.00 in 2002. The current income was DKK 402.000. Personal taxes rose by DKK 9.000 to DKK 14.000, while the private consumption remained unchanged. The current savings were DKK -27.000 per holding, which is DKK 23.000 less than the year before.

Full-time and part-time holdings

There were 1426 part-time holdings in 2002 out of a total population of 2496 organic holdings. Their average size was 26 ha corresponding to 27 % of the total area on all organic holdings.

Full-time holdings accounted for 90 % of the gross output before subsidies, while part-time holdings accounted for the remaining 10 %, cf. calculations based on table 5.2. However, part-time holdings received 31 % of the total subsidies for all organic holdings. The 203 holdings in the group of 3 work units or more were responsible for 35 % of the total gross output from organic farming, cf. figure 5. Holdings in this group had an average area of 171 ha and 182 livestock units per holding, cf. table 5.1.

Holdings with 3 or more annual work units had the highest level of investments in agricultural assets. This group invested DKK 1.0 million per holding, while part-time holdings only invested DKK 48.000 per holding in 2002. The main reason for this is that part-time holdings are specialised in cropping, while milk production dominates the group of holding with more than 3 annual work units.

Part-time holdings had a net profit of DKK -61.000 per holding, which is DKK 26.000 less than 2001. Full-time holding in the group of 3 or more annual work units improved their net profit by DKK 96.000 per holding. Holdings in the group of 1.0-1.9 annual work units experienced a significantly lower result since they had DKK -47.000 in net profit, a decrease of DKK 126.000 per holding. Full-time holdings in the group of 2.0-2.9 annual work units improved their net profit by DKK 86.000 per holding to DKK 186.000.

The rate of return from organic full-time holdings, grouped according to labour input, was -2.4, 1.5, and 3.0 % for 1.0-1.9 annual work units, 2.0-2.9 annual work units and 3 annual work units or more respectively. The rate of return for part-time holdings was -5.4 % , cf. table 5.4. The labour income per hour was DKK -67 for part-time holdings, while the labour income per hour from the group of full-time holdings, grouped according to labour input was DKK -3, DKK 71 and DKK 105 per hour.

Cropping

In order to be able to compare with conventional farming, a group of conventional holdings has been selected with size of holding, type of crops and age of holder simi-

lar to those of the organic holdings, cf. tables 6.1-6.4. In this way, differences in results can be related mainly to production methods.

The number of organic holdings specialised in cropping was 1452 in 2002, of which 294 were in conversion and the remaining were steady state organic holdings. The number of steady state holdings increased by 251 compared to the previous year, while the number of holdings in conversion fell by 148. In the last four years, the number of holdings in conversion specialised in cropping has been decreasing cf. figure 7. In 2002, those holdings made an average net profit of DKK -73,000 which is the lowest result for holdings in conversion since the statistics started in 1996 and could be the reason that so few farmers chose to convert. 84 % of the holdings with cropping are part-time holdings compared to 77 % in 2001.

The area per steady state holding rose by 2 hectares corresponding to an increase of 5 % compared to 2001 cf. table 6.1. Gross output was DKK 431,000 per holding, almost unchanged compared to 2001 in spite of DKK 14,000 lower gross output of cereals and DKK 26,000 lower output of horticultural crops cf. table 6.2. To compensate, gross output of other crops rose by DKK 21,000 per holding and for pigs by DKK 14,000. Subsidies for crops rose by DKK 13,000 per holding. Gross output in the comparison group of conventional holdings was DKK 382,000 per holding and thus DKK 49,000 lower than for the organic holdings. On average, organic holdings received DKK 40,000 higher subsidies than conventional holdings cf. table 6.2. Compared to 2002, costs excl. interest rose by 3 % from DKK 333,000 to 344,000 per holding. Costs in the conventional group were DKK 343,000 per holding.

Operating profit fell by DKK 7,000 to DKK 87,000 per holding, but net interest payments rose by DKK 11,000 cf. table 6.2. Thus net profit decreased by DKK 18,000 from DKK -22,000 to -40,000 compared to 2001 cf. figure 8. Net profit from conventional holdings with cropping was DKK -61,000 per holding – the lowest result recorded in this group. As shown in figure 8, net profit would have been even lower without subsidies. Labour income per hour fell from DKK 18 in 2001 to DKK -14 in 2002 for organic holdings, but for the conventional group labour income was DKK -55 per hour.

For steady state full-time holdings specialised in cropping, net profit was DKK 26,000 per holding. Labour income in this group was DKK 59 per hour in 2002, see table 6.2.

Total investments were almost unchanged for steady state holdings with cropping compared to 2001. On full-time holdings, average investments were DKK 684,000 per holding. Investments were made mainly in land, buildings (including storage buildings and stables for pigs and poultry), and in equipment.

Internal financing fell from DKK 103,000 to 76,000 per holding. External financing rose by 36 % from DKK 90,000 in 2001 to DKK 122,000 in 2002. For the comparable conventional holdings, 67 % of the total investments were financed internally compared to 53 % for organic holdings with cropping.

Looking at the economy of the holder and family (table 6.4), total current income for the family on organic holdings with cropping was DKK 432,000 in 2002 or 3 % lower than in 2001. Current income for a comparable conventional farm family was DKK 351,000. For full-time holdings with organic cropping, current income was DKK 382,000 compared to a DKK 58,000 higher current income for part-time holdings. The main reasons are higher income from wages and lower net interest payments.

Milk production

The majority of organic holdings with dairy production are full-time holdings. A group of comparable conventional holdings has been selected, cf. tables 7.1-7.4. In the comparable conventional group, age of holder and number of cows are equivalent to those of the organic holdings so that differences in result can be attributed mainly to the difference in production method.

The number of steady state organic dairy holdings fell by 60 from 2001 to 2002, to 599, see figure 9. 21 holdings were in conversion in 2002 compared to 20 in the previous year. The decline in steady state holdings is due to organic holdings converting to conventional production by not renewing their contracts for another 5-year period. The average agricultural area rose from 104 to 106 hectares for steady state holdings cf. table 7.1. Number of dairy cows per holding rose from 83 to 87, and the value of agricultural assets rose from DKK 9.4 to 10.2 million.

Milk yield per cow on steady state holdings was 6,935 kilograms compared to 7,805 kilograms on conventional holdings, see table 7.1. The lower yield on organic holdings was compensated by a DKK 0.41 higher price of milk.

Net profit from steady state dairy holdings was DKK 186,000 on average or DKK 45,000 more than in 2001. This is caused by a 5 % rise in gross output to DKK 2.2

million per holding. Costs excl. interest rose by 6 % to DKK 1.6 million per holding. Costs for feed rose by 9 % compared to 2001 cf. table 7.2. Net interest payments fell by DKK 31,000 per holding.

Gross output from comparable conventional holdings was DKK 2.1 million or slightly lower than for organic holdings. In total, organic milk producers received DKK 46,000 higher subsidies than comparable conventional holdings. While conventional holdings received slightly higher subsidies for crops and animals than organic holdings, they did not receive the special subsidies for organic farming, see table 7.2. Conventional dairy holdings had 3 % lower costs excl. interest than organic holdings. Average net profit from organic dairy holdings was DKK 10,000 higher than for conventional dairy holdings. Labour income from steady state organic dairy holdings was DKK 77 per hour in 2002 compared to DKK 65 among comparable conventional holdings.

Of the 599 steady state organic dairy holdings, 328 had more than 80 cows. Thus, large holdings continue to be dominant in this type of farming in 2002. Those holdings account for 72 % of the total net profit cf. table 7.2. The rate of return was -0.2 % for holdings with less than 80 cows and 2.7 % for holdings with 80 cows or more. Also labour income was higher for large holdings (DKK 93 per hour) than for smaller holdings (DKK 49 per hour). The rate of return for all steady state holdings was unchanged 1.8 % compared to 2001. The rate of return for the comparable conventional dairy holdings was 0.1 %.