

Fødevareøkonomisk Institut

Serie F nr. 10

Fiskeri- regnskabsstatistik 2004

Account Statistics for Fishery 2004

København 2005

**Signatur-
forklaring**

- Nul eller mindre end ½ af den anvendte enhed
- Tal kan efter sagens natur ikke forekomme
- .. Oplysning for usikker, giver ingen mening eller udeladt af diskretionshensyn
- ... Oplysning foreligger ikke
- Vandret eller lodret streg markerer databrud i en tidsserie. Oplysningerne fra før og efter databruddet er ikke fuldt sammenlignelige

Som følge af afrunding kan summen af tallene i tabellerne afvige fra totalen

Symbols

- Nil or less than half the final digit shown
- Not applicable
- .. Available information not conclusive or not disclosable
- ... Data not available
- Horizontal or vertical line indicates break in series, which means that data before and after break in series are not fully comparable

Due to rounding, the figures given for individual items do not necessarily add up the corresponding totals shown.

Indholdsfortegnelse:

Forord	4
Fiskeriets driftsresultat 2004.....	5
Bruttoudbytte.....	6
Arbejds- og kapitalindsats	8
Driftsomkostninger	8
Fartøjsgruppering i statistikken.....	9
Små og mindre fartøjer.....	10
Store fartøjer.....	12
Sammenligning mellem fartøjstyper	13
Specialfiskerier.....	15
Renter, investering og kapital	16
Renter	16
Investering og kapital	16
Aktiver og passiver	17
Regioner 2004.....	18
Vest- og Nordjylland.....	18
Øvrige Jylland og Øerne	19
Fiskerifamiliens økonomi 2004	20
Forbrug og opsparing	20
Private aktiver og passiver	20
Bierhvervs- og deltidsfiskeri	21
Tabelfortegnelse	23
Materialeudvælgelse og beregningsmetode.....	27
Ordforklaring	50
English abstract: Danish fishery 2004	60
Revisionsfirmaer, der har bidraget med 3 eller flere regnskaber.....	64

Forord

Den foreliggende regnskabsstatistik, der vedrører kalenderåret 2004, er udarbejdet på grundlag af oplysninger fra 311 fiskerivirksomheder, der er repræsentativt udvalgt fra en population, der dækker 98 pct. af sektorens omsætning. Som følge af at statistikken er baseret på en stikprøve, er resultaterne behæftet med usikkerhed, selvom der er tale om et repræsentativt udtræk, der især tager højde for, at de største virksomheder repræsenteres. Som noget nyt er der i år tilføjet et afsnit om bierhvervs- og deltidsfiskeri, der viser fordelingen af de resterende 2 pct. af omsætningen i fiskeriet.

Regnskabsstatistikken er grupperet efter fartøjslængde og -type. Denne gruppering anvendes også som grundlag for de administrative inddelinger af fiskerflåden i Danmark, ligesom grupperingen benyttes i det fælles grundlag for dataindsamling, jf. EU's forordning 1639/2001.

De tidligere grupperinger på økonomiske størrelsesklasser og driftsformer er fortsat tilgængelige via instituttets hjemmeside www.kvl.foi.dk, hvorfra der også er adgang til de publicerede regnskabsdata for 2004 og tidligere år.

I tilknytning til statistikken behandler en fiskeriøkonomisk arbejdsgruppe aktuelle regnskabsmæssige emner. Gruppen bringes herved en tak for dens medvirken, ligesom der rettes en tak til de fiskere, der har stillet deres regnskab til rådighed, og til de revisorer, der har stået for indberetning til instituttet.

I instituttets statistiske afdeling har Henning Porskrog stået for stikprøvens udvælgelse og vægtning. Regnskabsbearbejdningen er udført af Rasmus Nielsen og Kim Normark Andersen. Arbejdet er koordineret af sidstnævnte, som sammen med statistikchef Vøgg Løwe Nielsen har redigeret publikationen.

Fødevarerøkonomisk Institut, september 2005

Søren E. Frandsen

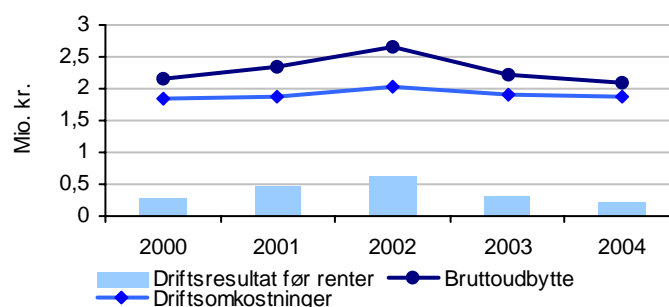
Fiskeriets driftsresultat 2004

Driftsresultat på kun 43.000 kr. pr. virksomhed

Fiskeriets driftsresultat blev på kun 43.000 kr. pr. virksomhed i 2004. Det er 109.000 kr. mindre end i 2003, og er et resultat af et fald i bruttoudbyttet på 112.000 kr. ledsaget af et fald i driftsomkostningerne på 22.000 kr. og en stigning i nettorenteudgifterne på 19.000 kr.

Med kun 43.000 kr. til aflønning af fiskeren for eget arbejde og afkast på hans indskudte kapital, fik fiskeriet i 2004 et driftsresultat på mindre end 1/6 af det gennemsnitlige driftsresultat for de 4 foregående år, og alene i forhold til 2003 er der tale om et fald på 72 pct.

Figur 1 Driftsresultat før renter, bruttoudbytte og driftsomkostninger pr. virksomhed 2000-2004



Kilde: Tabel 1.2

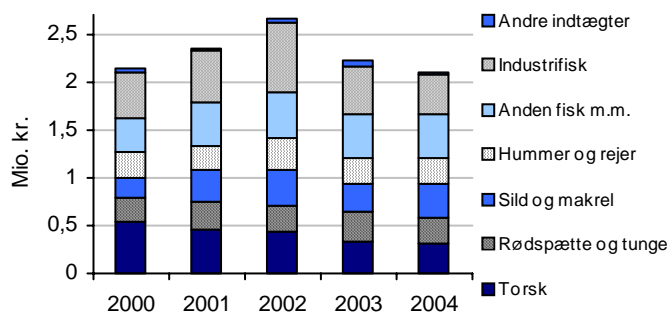
Af figur 1 fremgår, at driftsomkostningerne pr. virksomhed har ligget på nogenlunde samme niveau, mellem 1,9 og 2,0 mio. kr. de seneste fem år, således at driftsresultatet før renter nøje har fulgt udviklingen i bruttoudbyttet. I 2004 anvendtes 81 pct. af driftsresultatet før renter svarende til 176.000 kr. til dækning af nettorenteudgifterne.

**Bruttoudbyttet
faldt med 5 pct.**

Bruttoudbytte

Bruttoudbyttet blev på 2,1 mio. kr. pr. virksomhed, svarende til et fald på 5 pct. i forhold til året før. Driftstilskud og andre fiske-riindtægter faldt fra 59.000 til 30.000 kr. pr. virksomhed, således at værdien af den landede fisk m.m. udgjorde 99 pct. af brutto-udbyttet.

Figur 2 Bruttoudbytte pr. virksomhed fordelt på artsgrupper 2000-2004



Kilde: Tabel 1.2

**Bruttoudbyttet
af industrifisk
faldt med 17 pct.**

Det største fald i bruttoudbytte stod industrifiskeriet for med en reduktion på 17 pct., svarende til 86.000 kr. pr. virksomhed, jf. tabel 1.2. Landingerne af industrifisk blev lidt større end i 2003, men prisen var 17 pct. lavere, jf. tabel I.

**Værdien af sild
og makrel højere
end torsk**

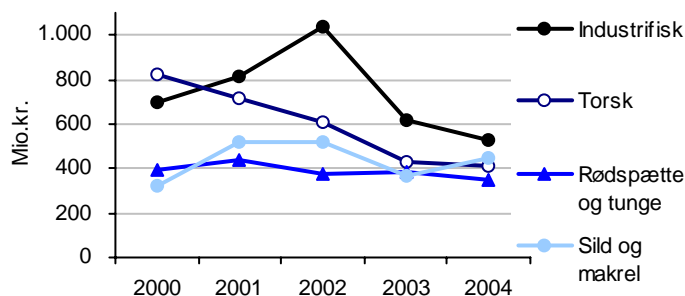
Bruttoudbyttet fra konsumfisk nåede samme niveau som i 2003, idet stigningen i udbyttet fra sild og makrel modsvarede det faldende udbytte fra andre fiskearter. I 2004 blev bruttoudbyttet fra sild og makrel således for første gang i statistikkens historie højere end bruttoudbyttet fra torsk.

Bruttoudbyttet fra sild og makrel blev på 359.000 kr. pr. fartøj, en stigning på 21 pct. i forhold til året før. Det skyldes dels en kraftig stigning i landingerne af sild, dels en prisstigning på makrel. 17 pct. af det samlede bruttoudbytte kom fra sild og makrel.

Torsk udgør nu 15 pct. af brutto-udbyttet

Landingsværdien pr. fartøj af torsk blev 7 pct. lavere end i 2003, som følge af en 4 pct. nedgang i landingerne og et mindre prisfald. I 2004 kom 15 pct. af det samlede bruttoudbytte svarende til 318.000 kr. pr. fartøj fra torsk.

Figur 3 Landingsværdi for torsk, rødspætte og tunge, sild og makrel samt industrifisk 2000-2004



Kilde: Fiskeridirektoratet

Bruttoudbyttet fra rødspætte og tunge blev på 267.000 kr. pr. fartøj, hvilket er 11 pct. mindre end året før. Reduktionen er en følge af både prisfald og faldende landinger af rødspætte, hvorimod øgede landinger af tunge modvirkede et svagt prisfald for denne art.

Tabel I Gennemsnitspriser for udvalgte arter 2000-2004

	2000	2001	2002	2003	2004	Stigning 2003-2004
	kr. pr. kilo hel fisk					%
Torsk	14,45	15,45	16,10	13,69	13,45	-2
Rødspætte	11,97	12,74	12,80	14,24	12,87	-10
Tunge	58,89	72,46	67,06	70,05	68,78	-2
Dybvandshummer	63,88	70,23	75,09	54,88	48,26	-12
Sild	1,17	2,41	2,62	1,91	1,67	-13
Makrel	4,68	6,31	6,80	5,63	8,18	45
Industrifisk	0,63	0,75	0,98	0,88	0,73	-17

Kilde: Fiskeridirektoratet

Faldende priser undtagen for makrel

Prisudviklingen er af central betydning for indtjeningen i fiskeriet. Som det fremgår af tabel I er prisen faldet på de vigtigste arter for dansk fiskeri med undtagelse af makrel.

9 pct. færre arbejdsdage

Arbejds- og kapitalindsats

Den samlede arbejdsindsats i 2004 blev opgjort til 436 arbejdsdage pr. virksomhed, jf. tabel 1.1, hvilket var et fald på 41 arbejdsdage svarende til 9 pct. i forhold til året før. 57 pct. af arbejdsdagene blev leveret af hyret besætning og hyret skipper, mens fiskeren selv, sammen med andre parthavere, ydede 35 pct. af arbejdsindsatsen. De sidste 8 pct. var arbejdsdage i øvrigt, som er et indberettet skøn over det samlede antal arbejdsdage brugt til vedligeholdelse af fangstredskaber, administration m.v.

Arbejdsindsatsen varierede fra 191 dage i gennemsnit for fartøjer under 12 meter til 1.406 dage for fartøjer over 40 meter, jf. tabel 2.1. Der er en tydelig sammenhæng mellem størrelsen af fartøjerne og brugen af arbejdskraft, dels som følge af forskelle i besætningens størrelse, dels efter hvor mange dage det enkelte fartøj tilbringer på havet. Således har de små fartøjer under 12 meter i gennemsnit været 107 dage på havet, mens de store fartøjer over 40 meter har været 227 dage på havet, jf. tabel 2.1.

Fiskeriaktiver for 3,4 mio. kr. pr. virksomhed

Fiskeriaktiverne primo 2004 var pr. virksomhed på 3,4 mio. kr., jf. tabel 1.1. For de små fartøjer under 12 meter var værdien af fiskeriaktiverne 688.000 kr. pr. virksomhed, mens de store fartøjer over 40 meter, som næsten udelukkende fisker sild, makrel og industrifisk, havde fiskeriaktiver for 23,8 mio. kr. pr. virksomhed, jf. tabel 2.1.

Udgiften til brændstof steg med 14 pct.

Driftsomkostninger

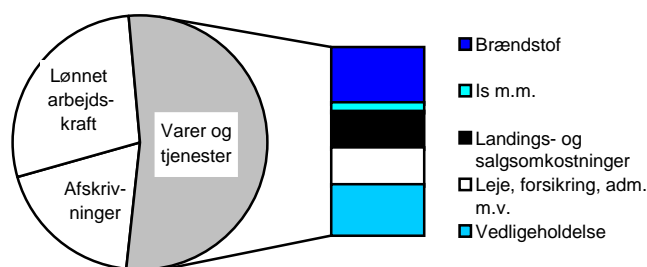
Driftsomkostningerne faldt med 22.000 kr. pr. virksomhed, svarende til 1 pct., jf. tabel 1.2. Lønudgiften faldt med 8 pct., og landings- og salgsmkostningerne med 3 pct. Det blev imidlertid modvirket af en stigning i brændstofomkostningerne på 14 pct., svarende til 37.000 kr. pr. virksomhed, foranlediget af stigende pris på diesellole i 2004.

I figur 4 vises driftsomkostningernes relative fordeling på omkostningstyper for 2004. Udgiften til lønnet arbejdskraft udgjor-

de 28 pct. af de samlede omkostninger, afskrivningerne 19 pct. og varer og tjenester de resterende 53 pct.

Andelen af udgifter til brændstof og vedligeholdelse udgjorde henholdsvis 16 og 14 pct. af de samlede omkostninger. De andre poster under varer og tjenester i figur 4 er henholdsvis is og proviant med 3 pct., landings- og salgsomkostninger med 10 pct., samt leje, forsikring og administration, der også udgjorde 10 pct. af de samlede omkostninger.

Figur 4 Driftsomkostninger fordelt på omkostningstyper 2004



Kilde: Tabel 1.2

Vedligeholdelsesomkostningerne blev på 263.000 kr., hvilket svarer til et fald på 5 pct., mens afskrivningerne beløb sig til 355.000 kr. pr. virksomhed svarende til en stigning på 3 pct. i forhold til år 2003.

Fartøjsgruppering i statistikken

Regnskabsstatistikken er grupperet efter fartøjslængde og -type. Grupperingen anvendes også som grundlag for de administrative inddelinger af fiskerflåden i Danmark. Inddelingen anvendes ligeledes i de prognoser for fiskeriets indtjening i de kommende år, der blandt andet offentliggøres i FØI's årlige publikation, Fiskeriets Økonomi.

Overordnet er fartøjerne grupperet i 6 længdegrupper, foruden en gruppe for specialfiskerier, der omfatter muslingefiskeri og

hesterejefiskeri. Fordelingen af fartøjerne fremgår af tabel II, der også viser de enkelte gruppers andel af det samlede bruttoudbytte, samt hvorledes bruttoudbyttet pr. fartøj stiger med størrelsen af fartøjerne.

Tabel II Fartøjslængdegrupper, antal fartøjer, andel af population og af bruttoudbytte 2004

Fartøjsgrupper		Antal fartøjer 2004	Andel af fartøjer i %	Bruttoudbytte i 1000 kr. pr. fartøj	Andel af samlet bruttoudbytte i %
Små fartøjer	under 12 m	394	32	504	8
Mindre fartøjer	12-14,9 m	255	21	1 008	10
Mindre fartøjer	15-17,9 m	164	13	1 729	11
Mellemstore fartøjer	18-23,9 m	167	13	2 510	16
Store fartøjer	24-39,9 m	130	10	5 094	25
Store fartøjer	over 40 m	45	4	13 621	23
Specialfiskerier		87	7	2 113	7
I alt		1 242	100	2 108	100

Kilde: Tabel 2.1 og 8.1.

I grupperne for små og mindre fartøjer indgår i alt 813 fartøjer svarende til 66 pct. af det samlede antal fartøjer i populationen. Disse fartøjers bruttoudbytte udgjorde 29 pct. af det samlede bruttoudbytte for fiskeriet i 2004. De små og mindre fartøjer deltager især i konsumfiskeriet og stod for 66 pct. af det samlede bruttoudbytte i torskfiskeriet og 51 pct. af bruttoudbyttet i rødspætte- og tungefiskeriet.

Små og mindre fartøjer

26 pct. fald i driftsresultatet for små fartøjer

Driftsresultatet for gruppen af små fartøjer under 12 meter blev på 137.000 kr., hvilket er et fald på 26 pct. i forhold til 2003, svarende til 49.000 kr. jf. tabel III. Bruttoudbyttet faldt 15 pct. samtidigt med en reduktion på 9 pct. i både driftsomkostninger og nettorentudgifter. Forrentningsprocenten blev på -23 pct. i 2004.

For fartøjer på 12-14,9 meter blev driftsresultatet på 192.000 kr., svarende til et fald på 25 pct. i forhold til 2003, jf. tabel III. Det mindre driftsresultat er forårsaget af et fald i bruttoudbyttet på 9 pct., mens driftsomkostningerne kun faldt 2 pct. Forrentningsprocenten for denne gruppe fartøjer blev på -12 pct. i 2004.

Driftsresultatet for fartøjer på 15-17,9 meter faldt 21 pct. i forhold til 2003, til 125.000 kr. i 2004, jf. tabel III. Denne fartøjsgruppe fastholdt niveauet for bruttoudbyttet. Det faldende driftsresultat i denne fartøjsgruppe skyldes således en stigning i driftsomkostninger på 3 pct. Forrentningsprocenten, der fortsat er negativ, faldt i 2004 til -10 pct.

Tabel III Sammenligning af udvalgte nøgletal for små og mindre fartøjer 2003 og 2004

Fartøjsgruppe	2003	2004	Ændring fra 2003 til 2004
Små fartøjer - under 12 m	1000 kr.	1000 kr.	Procent
Bruttoudbytte	591	504	-15
Driftsomkostninger	379	344	-9
Nettorenteudgift	26	24	-9
Driftsresultat	186	137	-26
Forrentningsprocent	-20	-23	
Mindre fartøjer - 12-14,9 m			
Bruttoudbytte	1 104	1 008	-9
Driftsomkostninger	787	771	-2
Nettorenteudgift	62	45	-27
Driftsresultat	255	192	-25
Forrentningsprocent	-11	-12	
Mindre fartøjer - 15-17,9 m			
Bruttoudbytte	1 726	1 729	0
Driftsomkostninger	1 470	1 506	3
Nettorenteudgift	98	97	-1
Driftsresultat	159	125	-21
Forrentningsprocent	-8	-10	

Kilde: Fiskeriregnskabsstatistik 2003 og 2004, tabel 2.1. og 2.2.

Driftsresultat før renter kan ikke dække løn til ejer

Værdien af fiskeriaktiverne var på 0,7 mio. kr. for de små fartøjer primo 2004, og henholdsvis 1,3 og 2,1 mio. kr. pr. virksomhed for de to grupper mindre fartøjer, jf. tabel 2.1. For alle tre fartøjsgrupper blev forrentningen af den indskudte kapital negativ, dvs. driftsresultatet før renter kunne ikke dække arbejdslønnen (beregnet vederlag) til ejerne.

Den lønsats, som anvendes ved beregning af vederlag til ejerne, har afgørende indvirkning for beregning af forrentningsprocenten. Det samlede beløb til rådighed for aflønning af arbejdskraft og kapital i de tre fartøjsgrupper var hhv. 161.000, 237.000 og 222.000 kr. pr. virksomhed, jf. tabel 2.1.

**Driftsresultat på
kun 7.000 kr. for
fartøjer på 18-24
meter**

Mellemstore fartøjer

Driftsresultatet faldt med 96 pct. til kun 7.000 kr. pr. virksomhed i 2004 for gruppen af fartøjer på 18-23,9 meter, jf. tabel IV. Det store fald i driftsresultatet skyldes primært et fald i bruttoudbyttet på 15 pct., mens driftsomkostningerne faldt med 11 pct. Faldet i driftsomkostningerne kan hovedsagelig henføres til et fald i lønudgifterne på 23 pct., men også udgifterne til vedligeholdelse, afskrivninger, landingsomkostninger og is bidrog til faldet. I den modsatte retning trak udgifterne til brændstof samt leje, forsikring og administration med en stigning på henholdsvis 8 og 12 pct. Nettoresultatet forblev uændret, medens forrentningsprocent faldt til -7 pct.

Tabel IV Sammenligning af udvalgte nøgletal for mellemstore fartøjer 2003 og 2004

Fartøjsgruppe	2003	2004	Ændring fra 2003 til 2004
Mellemstore fartøjer 18-23,9 m	1000 kr.	1000 kr.	Procent
Bruttoudbytte	2 948	2 510	-15
Driftsomkostninger	2 619	2 338	-11
Brændstof, olie	339	365	8
Is, proviant/stores	52	45	-13
Landings- og salgsmkostninger	279	261	-7
Leje, forsikring administration m.m.	205	229	12
Vedligeholdelse	378	314	-17
Afskrivninger	425	397	-7
Lønudgift, ekskl. løn til ejer(e)	941	727	-23
Nettoresultat	166	166	0
Driftsresultat	163	7	-96
Forrentningsprocent	- 4	- 7	

Kilde: Fiskeriregnskabsstatistik 2003 og 2004, tabel 2.1 og 2.2.

**Igen underskud
for fartøjer på
24-40 meter**

Store fartøjer

Gruppen af fartøjer på 24-39,9 meter fik igen i 2004 et negativt driftsresultat. Denne gang på -869.000 kr. pr. virksomhed. I forhold til 2003 er underskuddet steget med 65 pct., jf. tabel V.

Den væsentligste årsag til det faldende driftsresultat er et fald i bruttoudbytte på 447.000 kr., svarende til 8 pct. af udbyttet fra året før. Driftsomkostningerne faldt kun med 2 pct. svarende til 101.000 kr. Det var omkostningerne til løn, vedligeholdelse samt

leje, forsikring og administration, som blev reducerede med henholdsvis 8, 12 og 10 pct. I den modsatte retning trak stigende udgifter til brændstof og vedligeholdelse på hhv. 13 og 5 pct. Forrentningsprocenten for fartøjer på 24-39,9 meter blev -7 pct.

Tabel V Sammenligning af udvalgte nøgletal for store fartøjer 2003 og 2004

Fartøjsgruppe	Fartøjer på 24-39,9 m			Fartøjer på 40 m og derover		
	2003	2004	%	2003	2004	%
Bruttoudbytte	5 541	5 094	-8	12 504	13 621	9
Driftsomkostninger	5 473	5 372	-2	11 500	12 421	8
Brændstof, olie	987	1 113	13	1 566	2 036	30
Is, proviant/stores	188	171	-9	437	367	-16
Landings- og salgskostning	545	546	0	883	901	2
Leje, forsikring, admin. M.m.	479	430	-10	1 207	1 250	4
Vedligeholdelse	765	675	-12	1 688	1 772	5
Afskrivninger	966	1 015	5	2 363	2 539	7
Lønudgift, ekskl. løn til ejer(e)	1 543	1 420	-8	3 357	3 555	6
Nettorenteudgift	593	591	0	1 076	1 623	51
Driftsresultat	- 526	- 869		- 72	- 423	
Forrentningsprocent	- 3	- 7		3	4	

Kilde: Fiskeriregnskabsstatistik 2003 og 2004, tabel 2.1 og 2.2.

Renteudgifterne steg 51 pct. for fartøjer over 40 meter

For gruppen af fartøjer over 40 meter blev driftsresultatet også negativt ligesom i 2003. Årets underskud blev på -423.000 kr., hvilket er en forværring på 351.000 kr., jf. tabel V. Det forringede driftsresultat i denne gruppe skyldes en 51 pct. forøgelse af nettorenteudgifterne, svarende til 547.000 kr. pr. virksomhed, som følge af forøget låntagning til finansiering af køb af kvoter.

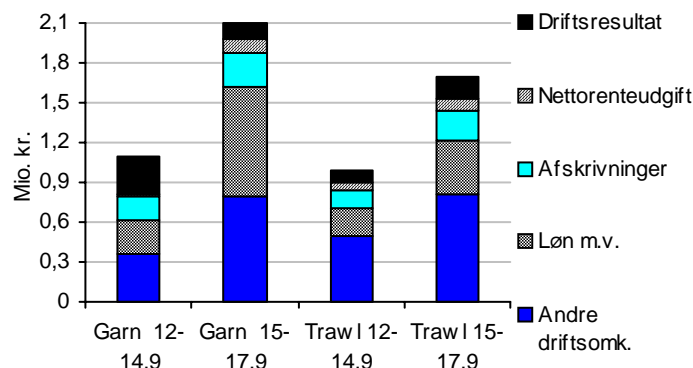
Bruttoudbyttet steg med 9 pct. svarende til 1.117.000 kr. samtidigt med en stigning i driftsomkostningerne på 921.000 kr. svarende til 8 pct. Udgiften til brændstof steg med 30 pct., men også udgifterne til løn, vedligeholdelse, afskrivninger samt leje, forsikring og administration steg med henholdsvis 6, 5, 7 og 4 pct. Kun udgifter til is og proviant viste et fald på 16 pct. Forrentningsprocenten steg fra 3 pct. i 2003 til 4 pct. i 2004.

Sammenligning mellem fartøjstyper

Ved sammenligning af driftsresultatet for garnfartøjer og trawlere ses, at for fartøjer under 15 meter fik garnfartøjerne det bedste

driftsresultat, mens det for fartøjer på 15-17,9 meter var trawlerne, der klarede sig bedst.

Figur 5 Bruttoudbyttets fordeling på driftsomkostninger og nettorenter for små og mindre fartøjer



Kilde: Tabel 3.1, 4.1 og 5.1

De små og mindre garnfartøjer har et højere bruttoudbytte end trawlerne, da de hovedsageligt fanger spisefisk af høj værdi, som torsk, rødspætte og tunge, mens trawlerne også lander mindre værdifulde arter som fx industrifisk. På omkostningssiden er der tydelige forskelle på garnfartøjers og trawleres lønomkostninger og brændstofomkostninger.

Forskellen i lønomkostninger skyldes forskelle i udbyttets fordeling mellem fartøj og mandskab, bl.a. som følge af forskellig besætningsstørrelse, fx er lønudgiften på garnfartøjer på 15-17,9 meter mere end dobbelt så stor som for trawlere i samme længdegruppe. Omvendt er brændstofomkostningerne 2½ gange større for trawlerne end for garnfartøjerne i gruppen 15-17,9 meter, jf. tabel 5.1.

Ved sammenligning mellem fartøjstyper for store fartøjer skiller gruppen ”Not/Trawl andet ≥ 40 m” sig ud som eneste gruppe med positivt driftsresultat og forrentningsprocent. Både for gruppen af trawlere på 24-39,9 meter og for industritrawlere på 40 meter og derover blev driftsresultatet negativt. Forskellen beror

på den gunstige udvikling i fiskeriet af sild og makrel overfor den kraftige tilbagegang for industrifiskeriet, især det fejlslagne fiskeri efter tobis. Se tabel 7.1-7.2 og 8.1-8.2.

Specialfiskerier

Specialfiskerier omfatter hestereje- og muslingefiskeri. Resultaterne fremgår af tabel 8.1 og 8.2.

Hesterejefiskeriet opnåede et driftsresultat på 369.000 kr., hvilket var et fald på 39 pct. i forhold til år 2003. Resultatet fremkommer ved, at bruttoudbyttet pr. fartøj blev 220.000 kr. mindre end i 2003, et fald på 9 pct., mens driftsomkostningerne blev reduceret med 2 pct. svarende til 28.000 kr. På nær øgede udgifter til vedligeholdelse og leje, forsikring og administration blev alle øvrige omkostningsposter mindre. Der var en kraftig forøgelse af nettorenteudgiften på 64 pct. svarende til 41.000 kr. som bidrog negativt til driftsresultatet. Forrentningsprocenten blev på 4 pct. mod 7 pct. året før.

Tabel VI Sammenligning af udvalgte nøgletal for gruppen af muslinge- og hesterejefartøjer 2003 og 2004

Fartøjsgruppe	Muslingefartøjer			Hesterejefartøjer		
	2003	2004	%	2003	2004	%
Bruttoudbytte	2 023	2 060	2	2 458	2 238	-9
Driftsomkostninger	1 108	1 196	8	1 792	1 764	-2
Brændstof, olie	69	71	4	253	248	-2
Is, proviant/stores	11	8	-34	37	31	-14
Landings- og salgsomkostning	23	25	4	90	72	-20
Leje, forsikring, admin. m.m.	134	158	17	163	177	9
Vedligeholdelse	188	202	8	187	250	33
Afskrivninger	179	208	16	303	250	-18
Lønudgift, ekskl. løn til ejer(e)	503	525	4	759	736	-3
Nettorenteudgift	- 31	32	...	64	105	64
Driftsresultat	946	832	-12	601	369	-39
Forrentningsprocent	36	26		7	4	

Kilde: Fiskeriregnskabsstatistik 2003 og 2004, tabel 8.1 og 8.2.

Driftsresultatet i muslingefiskeriet blev på 832.000 kr. pr. fartøj, hvilket er et fald på 12 pct. Den reducerede indtjening skyldtes et stigning i bruttoudbyttet på 2 pct., samtidigt med udgiftsposterne steg 8 pct. Nettorenteudgiften bidrog negativt til driftsre-

sultatet med en udgiftsforøgelse på 63.000 kr. i forhold til 2003. Forrentningsprocenten blev på 26 pct. mod 36 pct. året før.

Renter, investering og kapital

Renter

Nettorenterne består af renteindtægter fra virksomhedens finansielle aktiver som værdipapirer og indlån fratrukket renteudgifter til fiskeribank, kassekredit og anden gæld m.m. Fiskerivirksomhedernes nettorenter er almindeligvis negative, hvorfor betegnelsen nettorenteudgifter anvendes.

Der er en tydelig sammenhæng mellem kapitalindsatsen og renteudgifternes indvirkning på driftsresultatet. Af tabel 2.1 og 2.2 fås, at for fartøjer under 15 meter udgør nettorenteudgifterne under 20 pct. af resultatet før renter, for fartøjer mellem 15 og 18 meter er det næsten halvdelen (44 pct.), medens nettorenterne lægger beslag på næsten hele (96 pct.) af resultatet før renter for fartøjer på 18-23,9 meter

Fartøjer på 24-39,9 meter havde nettorenteudgifterne på 591.000 kr. pr. fartøj, hvoraf 278.000 kr., dvs. mindre end halvdelen kunne dækkes af driftsresultatet før renter. Absolut set var nettorenteudgiften størst for fartøjer over 40 meter med 1,6 mio. kr. pr. fartøj, svarende til 135 pct. af driftsresultatet før renter i 2004.

Den store forskel i renteudgiften mellem grupperne skyldes, at de store investeringer, der kræves for de mellemstore og store fartøjer, ofte nødvendiggør en større låntagning. De mellemstore og store fartøjer er generelt nyere end fartøjerne i grupperne små og mindre fartøjer. Specialfiskerierne omfatter en del ældre fartøjer med lille eller ubetydelig restgæld.

Investering og kapital

De samlede investeringer steg fra 439.000 kr. i 2003 til 762.000

kr. pr. virksomhed i 2004, svarende til en stigning på 74 pct., jf. tabel 1.3. Investeringerne i materielle fiskeriaktiver, bortset fra andre driftsaktiver var på 422.000 kr. pr. virksomhed, hvilket var 27 pct. højere end investeringerne i år 2003.

Investeringer i andre driftsaktiver viser en stigning fra 125.000 kr. i 2003 til 304.000 kr. pr. virksomhed i 2004. Tallet dækker næsten udelukkende handel med individuelle omsættelige sildekvoter, en handel, hvor både køber og sælger er fisker. Når den samlede handel for fiskerne under ét ikke bliver 0 i statistikken, skyldes det, at fiskere som sælger deres sildekvote ikke kan indgå repræsentativt i statistikken i tilfælde af ophør eller midlertidig indstilling af driften.

Investeringer i værdipapirer og andre finansielle aktiver, der i 2003 var negativ, blev i 2004 på 36.000 kr. pr. virksomhed, jf. tabel 1.3. Beløbet indeholder bl.a. eventuelle forudbetalinger til værfter.

Afskrivningerne var i år 2003 på 355.000 kr., ca. 3 pct. højere end i 2003. Investeringerne i fartøj og redskaber var imidlertid større end afskrivningerne, og nettoinvesteringen i fiskeriaktiver blev på 67.000 kr. pr. virksomhed.

Låntagning i Fiskeribanken og Skibskreditfonden blev i 2004 øget med 164.000 kr., mens anden gæld steg med 552.000 kr. Sammenlagt blev gælden øget med 716.000 kr. pr. virksomhed. Den forøgede låntagning er overvejende sket i gruppen af store fartøjer som følge af investering i sildekvoter. Gruppen af fartøjer over 40 meter havde således en samlet fremmedfinansiering på 17 mio. kr. pr. virksomhed, jf. tabel 2.2.

Aktiver og passiver

Ved årets udgang var aktivernes samlede værdi 4,3 mio. kr. pr. virksomhed, jf. tabel 1.4. Heraf udgjorde fartøj inklusiv maskiner og elektronisk udstyr 79 pct. svarende til 3,4 mio. kr.

Den samlede gæld udgjorde 3,2 mio. kr. ultimo året, hvilket var 568.000 kr. mere end ultimo 2003. Da aktivernes værdi pr. virksomhed var 346.000 kr. større end ved udgangen af 2003, bl.a. som følge af aktivering af tilkøbte sildekvoter, resulterede det i en stigning i gældsprocenten fra 67 til 75 pct.

Egenkapitalen i fiskerivirksomhederne udgjorde ved årets udgang 1,1 mio. kr. pr. virksomhed. Ved vurderingen af egenkapitalen bør tages i betragtning, at de fleste fiskere har bogført skattemæssige afskrivninger, der overstiger regnskabsstatistikens driftsmæssige afskrivninger. Beskatningen af genvundne afskrivninger ved evt. ophør, afhænger dels af virksomhedsformen, dels af fremtidige satser for selskabsskat og personlig indkomstskat, så en opgørelse heraf må bero på et skøn. Skattemæssige saldo værdier er ikke oplyst for en række af de største virksomheder. Holdes disse udenfor beregningen, kan omfanget af udskudt skat fra genvundne afskrivninger (ved 50 pct. skat) anslås til ca. 850.000 kr. pr. virksomhed.

Regioner 2004

Vest- og Nordjylland

Fiskerivirksomhederne i Vest- og Nordjylland har generelt større fartøjer og større kapitalindsats end i resten af landet. Fiskeriaktiverne primo 2004 var hhv. på 6,1 og 4,1 mio. kr. med en gennemsnitlig fartøjsstørrelse i de to regioner på 148 og 85 BT, jf. tabel 9.1. Tilsammen hentede fartøjerne fra Vest- og Nordjylland 95 pct. af danske fiskeres samlede bruttoudbytte af industrifisk, og 94 pct. af bruttoudbyttet af sild og makrel. Muslingefiskeriet, som er koncentreret i Vadehavet og Limfjorden, drives næsten udelukkende af vest- og nordjyske fiskere.

Industrifiskeriet har størst betydning for fiskerne i Vestjylland, hvor det udgør 35 pct. af bruttoudbyttet. Andre arter, der bidrog væsentligt til bruttoudbyttet, var rødspætte og tunge med 16 pct., torsk med 10 pct. samt sild og makrel med 13 pct. af bruttoud-

byttet. Driftsresultatet for regionens fiskere blev -253.000 kr. pr. virksomhed og forrentningsprocenten for 2004 blev på -5 pct.

Bruttoudbyttet for fiskerne i Nordjylland er sammensat af flere betydende arter. Industrifiskeriet var ikke så dominerende som i Vestjylland med kun 12 pct. af bruttoudbyttet i 2004. Vigtigst var sild og makrel, der udgjorde 26 pct. samt dybvandshummer og -rejer, der udgjorde 22 pct. Rødspætte og tunge udgjorde 7 pct. og torsk 9 pct. af bruttoudbyttet. Driftsresultatet blev på 136.000 kr. pr. virksomhed og forrentningsprocenten blev på -1 pct., jf. tabel 9.2.

Øvrige Jylland og øerne

For Øvrige Jylland og Fyn er fartøjerne væsentlig mindre end i Vest- og Nordjylland med en gennemsnitlig tonnage på 22 BT og fiskeriaktiver primo på 1,3 mio. kr., jf. tabel 9.1. De vigtigste arter for regionens fartøjer målt i fangstværdi var rødspætte og tunge, som i 2004 udgjorde 29 pct. af bruttoudbyttet. Andre vigtige arter, der bidrog til bruttoudbyttet var torsk med 27 pct. samt dybvandshummer og -rejer med 15 pct. Driftsresultatet for 2004 blev på 166.000 kr. pr. virksomhed og gav en forrentning af kapitalindsatsen på -9 pct.

For Sjælland, Lolland, Falster og Møn er fartøjsstørrelsen gennemsnitlig på 18 BT og fiskeriaktiver primo på 1,1 mio. kr., jf. tabel 9.1. Torsk var den vigtigste art med 42 pct. af bruttoudbyttet. Sild og makrel udgjorde også en væsentlig del af bruttoudbyttet med en andel på 15 pct. Driftsresultatet for 2004 blev på 144.000 kr. pr. virksomhed og gav en forrentning af kapitalindsatsen på -16 pct., jf. tabel 9.2.

Fartøjernes størrelse på Bornholm var i gennemsnit 23 BT og fiskeriaktiverne primo var på 1,4 mio. kr. pr. virksomhed, jf. tabel 9.1. Torsk var meget dominerende med 58 pct. af bruttoudbyttet. Driftsresultatet blev på 53.000 kr. pr. virksomhed, og også her blev forrentningsprocenten negativ med -18 pct.

Fiskerfamiliens økonomi 2004

Forbrug og opsparing

Til familieøkonomien overføres indtægten fra fiskeriet, hvilket udgjorde 61.000 kr. i 2004, jf. tabel 10.1. Hertil lægges overskud fra anden virksomhed, lønindtægter, pension og dagpenge m.m. på i alt 160.000 kr. samt overskud fra ejerboligen på 23.000 kr. og fratrækkes private nettorenteudgifter på 28.000 kr. Den løbende indkomst for fiskerfamilien blev dermed 216.000 kr., hvilket er 110.000 kr. mindre end året før.

Tabel VI Indkomst, forbrug opsparing per fiskerfamilie 2000 til 2004

	2000	2001	2002	2003	2004
	----- 1 000 kr. pr. familie -----				
Indtægt fra fiskerivirksomheden	158	226	371	139	61
Overskud anden virksomhed	9	12	14	26	13
Andre lønindtægter	116	122	126	133	117
Pension, dagpenge m.m.	20	19	18	25	30
Overskud ejerbolig	38	40	42	31	23
Nettorenteudgifter	32	30	31	28	28
Løbende indkomst	308	389	540	326	216
Personlig skatter	174	154	167	159	127
Privatforbrug	273	280	327	320	299
Løbende opsparing	-139	-44	46	-153	-210

Kilde: Tabel 10.1

Privatforbruget var i 2004 på 299.000 kr., hvilket er 21.000 kr. mindre end for 2003. De personlige skatter faldt med 32.000 kr. fra 159.000 kr. i 2003 til 127.000 kr. i 2004. Den lavere løbende indkomst har således kun en meget begrænset indvirkning på privatforbruget, idet tilpasningen foregår ved nedjustering af den løbende opsparing. Det kraftige fald i rådighedsbeløbet efter skat i 2004 har ført til, at den løbende opsparing bliver negativ med -210.000 kr.

Private aktiver og passiver

De samlede private aktiver var ved årets udgang på 1,6 mio. kr. pr. familie, jf. tabel 10.1. Værdien af ejerboligen udgjorde 796.000 kr. svarende til 49 pct. Andre materielle aktiver beløb

sig til 351.000 kr., mens de finansielle aktiver var på 475.000 kr., svarende til henholdsvis 22 og 29 pct. af aktiverne.

Fiskerfamiliens gæld var på 576.000 kr., hvilket er 24.000 kr. mere end ultimo 2003. Realkreditlån udgjorde 73 pct. af den samlede gæld. Ved årets slutning var den private egenkapital ligesom året før på 1,0 mio. kr. Gældsprocenten blev 36 pct. som følge af den øgede gældsætning.

Bierhvervs- og deltidsfiskeri

Bierhvervs- og deltidsfiskeri

Regnskabsstatistikken afgrænser populationen af erhvervsfiskere ved fiskere, der er registreret aktive i minimum 6 måneder inden for året og har en omsætning over et indeksreguleret tærskelniveau (jf. side 47), der i 2004 var på 224.342 kr. Denne population omfatter i alt 1.242 fiskere/fiskerivirksomheder og dækker 98 pct. af den samlede værdi af det danske fiskeri i 2004. De resterende 2 pct., der målt i kroner udgør ca. 61 mio. kr., er fordelt på 1.134 fiskere, som vist i tabel VII.

Tabel VII Fiskere/fiskerivirksomheder med omsætning under tærskelniveauet og deres omsætning af visse artsgrupper i 2004

Fartøjs (længde-) gruppe	Antal	Torsk	Rødsp. + tunge	Ål	Anden fisk	I alt
		----- kr. pr. fisker/fiskerivirksomhed -----				
Under 6 meter	390	4 515	3 326	9 087	10 162	27 091
6 – 9,9 meter	631	23 788	12 342	7 917	13 382	57 431
10 – 11,9 meter	28	42 921	34 986	1 713	19 243	99 263
12 m og over	16	77 698	47 474	0	37 677	162 854
Kortvarig drift	69	24 534	4 877	237	41 924	126 886
I alt	1 134	18 438	9 842	7 587	14 499	53 743
		----- millioner kr. -----				
Omsætning under tærskelniveau		20,9	11,2	8,6	20,3	60,9
		----- procent -----				
Omsætningens andel af DK total		5,1	3,9	30,1	1,1	2,3

Kilde: Fiskeridirektoratet (foreløbige tal).

Hovedparten af fiskere/fiskerivirksomheder med omsætning un-

der tærskelniveauet er bierhvervs- eller deltidsfiskere. Heraf havde 775 en omsætning under momsgrænsen på 50.000 kr. I alt 1.021 fiskere med omsætning under tærskelniveauet havde fartøjer på under 10 meters længde, medens kun 16 havde fartøjer på over 12 meters længde. Gruppen "kortvarig drift" omfatter fartøjer, som har været registreret tilhørende ejeren i under 6 måneder, hvorfor der her kan optræde større fartøjer. 13 af fartøjerne i gruppen "kortvarig drift" havde en omsætning over tærskelniveauet.

Det ses i tabel VII at den samlede omsætning fra enhederne under tærskelniveauet udgør 2,3 pct. af landingsværdien for dansk fiskeri i 2004. For nogle arter er de små enheders andel af omsætningen større. Det gælder bl.a. for torsk, hvor de små enheder bidrager med 5,1 pct. af omsætningen, rødspætte og tunge med 3,9 pct., og ikke mindst ål, hvor 30 pct. af omsætningen er fra de små fiskere/fiskerivirksomheder.

Da regnskabsstatistikens opgørelse af fiskeriet gennemføres på basis af foreløbige tal fra Fiskeridirektoratet, kan der ske korrektioner når de endelige tal foreligger.

Tabelfortegnelse

Alle virksomheder:

- 1.1 Struktur, faktorindsats og produktion 2000-2004.
- 1.2 Driftsresultat 2000-2004.
- 1.3 Investeringer, finansiering og egenkapitalforskydninger 2000-2004.
- 1.4 Aktiver og passiver, lønningsevne og rentabilitet 2000-2004.

Fartøjslængdegrupper:

- 2.1 Driftsresultat før renter.
- 2.2 Renter, investeringer, kapitalforskydninger og status.

Fartøjstypegrupper:

- 3.1 Fartøjer under 12 meter. Driftsresultat før renter.
- 3.2 Renter, investeringer, kapitalforskydninger og status.
- 4.1 Fartøjer fra 12 til 14,9 meter. Driftsresultat før renter.
- 4.2 Renter, investeringer, kapitalforskydninger og status.
- 5.1 Fartøjer fra 15 til 17,9 meter. Driftsresultat før renter.
- 5.2 Renter, investeringer, kapitalforskydninger og status.
- 6.1 Fartøjer fra 18 til 23,9 meter. Driftsresultat før renter.
- 6.2 Renter, investeringer, kapitalforskydninger og status.
- 7.1 Fartøjer fra 24 til 39,9 meter Driftsresultat før renter.
- 7.2 Renter, investeringer, kapitalforskydninger og status.
- 8.1 Fartøjer over 40 meter og specialfiskerier. Driftsresultat før renter.
- 8.2 Renter, investeringer, kapitalforskydninger og status.

Regioner:

- 9.1 Driftsresultat før renter.
- 9.2 Renter, investeringer, kapitalforskydninger og status.

Fiskerfamiliens økonomi:

- 10.1 Alle familier. Fiskerfamiliens økonomi 2000-2004.
- 10.2 Fartøjslængdegrupper. Fiskerfamiliens økonomi.
- 10.3 Regioner. Fiskerfamiliens økonomi.

Tabel 1.1 Alle virksomheder
Struktur, faktorindsats og produktion 2000-2004
 All firms. Structure of industry, factor input and production

	2000	2001	2002	2003	2004
1 Antal virksomheder i populationen	1 528	1 515	1 409	1 244	1 242
2 Antal virksomheder i stikprøven	330	333	331	311	311
FORDELT EFTER ANTAL FARTØJER:	----- pct. af virksomheder -----				
3 Virksomheder alene med fartøjer under 5 BT	8	4	3	7	6
4 Med 1 fartøj på eller over 5 BT	87	93	96	93	94
5 Med 2 eller flere fartøjer på eller over 5 BT	4	2	1	-	-
FORDELT EFTER SAMLET TONNAGE:					
6 Under 50 BT	79	79	78	72	70
7 50 - 199 BT	11	11	12	17	19
8 200 BT og derover	10	10	10	11	10
FORDELT EFTER FARTØJSAKTIVITET:					
9 Under 100 havdage pr. fartøj	13	13	12	16	14
10 100 - 149 havdage pr. fartøj	24	22	29	25	33
11 150 - 199 havdage pr. fartøj	35	39	35	34	30
12 200 - 249 havdage pr. fartøj	20	15	18	17	16
13 250 havdage og derover pr. fartøj	8	10	6	8	6
INDSATS AF PRODUKTIONSFAKTORER:	----- antal pr. virksomhed -----				
14 Fiskeriaktiver, primo, 1 000 kr.	2 747	3 060	3 231	3 451	3 373
15 Samlet bruttotonnage	64	64	65	70	73
16 Forbrug af brændstof, 1 000 liter	129	131	132	149	138
17 Antal havdage for fartøjer	161	165	161	157	153
18 Andre aktivitetsdage for fartøjer	41	40	40	37	34
19 ARBEJDSDAGE I ALT	491	491	482	477	436
20 Havdage, fiskeren/ejeren	155	148	142	139	131
21 Havdage, parthavere/medejere	20	20	16	21	19
22 Havdage, hyret skipper	14	20	20	25	23
23 Havdage, hyret besætning	256	257	262	253	227
24 Arbejdsdage i øvrigt	46	47	42	39	36
25 FISKERI I ALT	996	984	1 014	830	863
26 Torsk	37	29	27	25	24
27 Rødspætte og tunge	17	19	17	18	17
28 Sild og makrel	112	109	103	115	128
29 Dybvandshummer og -rejer	7	5	7	8	7
30 Blåmusling	68	81	80	75	85
31 Anden fisk, krebs- og bløddyr	23	25	35	33	37
32 Industriefisk	733	715	747	557	565

Tabel 1.2 Alle virksomheder
Driftsresultat 2000-2004
All firms. Financial results

	2000	2001	2002	2003	2004
	----- 1 000 kr. pr. virksomhed -----				
33 BRUTTOUDBYTTE	2 147	2 354	2 653	2 220	2 108
34 Torsk	536	464	433	342	318
35 Rødspætte og tunge	249	289	265	299	267
36 Sild og makrel	206	329	378	297	359
37 Dybvandshummer og -rejer	268	252	329	265	261
38 Blåmusling	82	116	105	81	83
39 Anden fisk, krebs- og bløddyr	270	337	370	377	374
40 Industrifisk	493	544	737	500	414
41 Andre fiskeriindtægter	36	19	29	21	26
42 Driftstilskud	2	3	2	15	-
43 Andre kilder	5	2	6	23	5
44 DRIFTSOMKOSTNINGER	1 856	1 885	2 035	1 911	1 889
45 Brændstof, olie	280	256	244	270	307
46 Is, proviant/stores	47	48	52	52	47
48 Mægler, bro- og havnepenge	52	51	57	48	45
49 Halleje, samlecentral og auktion	64	70	71	68	66
50 Emballage (kasseleje), køling og fragt	14	14	15	14	13
51 Losningsudgifter	68	69	67	61	62
52 P.O. tilsvær	4	5	5	5	6
53 Leje af anlæg og udstyr	5	4	7	9	9
54 Vedligeholdelse, fartøj, skrog m.m.	97	90	105	95	81
55 Vedligeholdelse, maskiner og spil	92	91	98	88	84
56 Vedligeholdelse, elektronisk udstyr	37	36	37	37	34
57 Vedligeholdelse, fangstredskaber	46	45	47	47	52
58 Vedligeholdelse, andre driftsaktiver	9	9	11	11	12
59 Forsikring, fartøj og redskaber m.v.	68	67	75	84	86
60 Andre forsikringer	4	4	4	5	6
61 Administration m.v.	39	44	48	52	51
64 Driftsmæssig brug af bil, telefon m.v.	17	17	18	20	19
65 Andre tjenesteydelser	18	21	24	25	23
66 Afskrivninger, fartøj, skrog m.m.	93	94	99	99	111
67 Afskrivninger, maskiner og spil	87	86	88	90	85
68 Afskrivninger, elektronisk udstyr	50	60	55	55	55
69 Afskrivninger, fangstredskaber	88	93	97	91	97
70 Afskrivninger, andre driftsaktiver	8	6	8	9	7
71 Lønudgift, ekskl. løn til ejer(e)	568	606	702	577	532
74 DRIFTSRESULTAT FØR RENTER	291	469	618	309	219
83 NETTORENTER	-151	-156	-153	-157	-176
84 Renteindtægter	12	13	15	15	12
85 Renteudgifter	164	166	168	173	188
86 Overskud til passive parthavere	-1	3	1	-	-
80 DRIFTSRESULTAT	140	313	465	152	43

Anm.: Vedr. databrud se Materialeudvælgelse og beregningsmetoder

Tabel 1.3 Alle virksomheder
Investeringer, finansiering og egenkapitalforskydninger 2000-2004
 All firms. Investments, financing, and net capital changes

	2000	2001	2002	2003	2004
INVESTERINGER OG FINANSIERING:	----- 1 000 kr. pr. virksomhed -----				
91 INVESTERINGER	371	313	380	439	762
93 Fartøj, skrog m.m.	167	73	98	117	256
94 Maskiner og spil	119	78	50	83	52
95 Elektronisk udstyr	40	37	43	54	20
96 Fangstredskaber	84	86	97	79	94
97 Andre driftsaktiver	11	4	15	125	304
102 Værdipapirer	12	7	3	-9	-2
103 Andre finansielle aktiver	-62	29	75	-9	38
106 FREMMEDFINANSIERING	199	-25	-24	268	716
107 Fiskeribanken og Skibskreditfonden	106	40	-42	60	164
109 Gæld til passive parthavere	3	-1	-	-3	-1
111 Gæld i øvrigt	90	-65	18	211	553
112 EGENFINANSIERING	172	338	404	170	46
113 Afskrivning, fiskeriaktiver	326	340	347	343	355
115 Egenfinansiering i øvrigt	-154	-2	57	-173	-309
	----- 1 000 kr. pr. virksomhed -----				
116 EGENKAPITAL, PRIMO	886	1 029	1 186	1 424	1 253
117 NOMINELLE KAPITALÆNDRINGER	134	83	23	40	128
119 Fiskeriaktiver	107	69	62	34	181
122 Finansielle aktiver	-	1	-4	3	4
123 Nominelle kapitalændringer på gæld	26	13	-36	4	-56
124 ANDRE KAPITALÆNDRINGER	22	14	1	34	-2
125 Engangstilskud	23	27	21	32	4
127 Andre engangsposter	-4	-17	-20	-1	-6
130 Akkord på gæld	4	5	-	3	-
190 Indskud i fiskerivirksomheden	-176	-18	56	-204	-307
131 EGENKAPITAL, ULTIMO	866	1 108	1 266	1 295	1 073

Anm.: Vedr. databrud se Materialeudvælgelse og beregningsmetoder

Tabel 1.4 Alle virksomheder
Aktiver og passiver, lønningsevne og rentabilitet 2000-2004
 All firms. Assets, liabilities, labour income, and economic return

	2000	2001	2002	2003	2004
	----- 1 000 kr. pr. virksomhed -----				
132 AKTIVER, ULTIMO	3 251	3 377	3 630	3 969	4 315
133 Fartøjer, skrog m.m.	1 809	1 877	2 046	2 170	2 383
134 Maskiner og spil	756	773	786	811	789
135 Elektronisk udstyr	217	251	238	254	233
136 Fangstredskaber	114	115	119	117	133
137 Andre driftsaktiver	54	50	60	247	388
140 Værdipapirer	63	60	58	76	80
141 Andre finansielle aktiver	239	252	323	295	309
142 PASSIVER, ULTIMO	3 251	3 377	3 630	3 969	4 315
143 Fiskeribanken og Skibskreditfonden	1 150	1 199	1 225	1 325	1 518
144 Gæld til passive parthavere	107	16	17	16	3
146 Anden gæld	1 129	1 054	1 122	1 333	1 721
147 Egenkapital, ultimo	866	1 108	1 266	1 295	1 073
	----- procent -----				
148 Gældsprocent, ultimo	73	67	65	67	75
LØNNINGSEVNE OG RENTABILITET	----- 1 000 kr. pr. virksomhed -----				
74 Driftsresultat før renter	291	469	618	309	219
71 Lønudgift	568	606	702	577	532
76 Beregnet rentebelastning	110	122	129	138	135
77 Lønningsevne	749	952	1 191	749	616
74 Driftsresultat før renter	291	469	618	309	219
75 Beregnet vederlag til ejer(e)	375	399	391	398	381
79 Nettoudbytte	-84	69	227	-88	-162
	----- procent -----				
78 Forrentningsprocent	-3	2	7	-3	-5

Anm.: Vedr. databrud se Materialeudvælgelse og beregningsmetoder

Tabel 2.1 Fartøjslængdegrupper ¹⁾
Driftsresultat før renter

Vessel groups. Financial result

	Under 12 meter	12,0 til 14,9 m	15,0 til 17,9 m	18,0 til 23,9 m	24,0 til 39,9 m	40,0 m og over
1 Antal virksomheder i populationen	394	255	164	167	130	45
2 Antal virksomheder i stikprøven	68	49	44	53	49	23
INDSATS AF PRODUKTIONSFAKTORER						
	----- pr. virksomhed -----					
14 Fiskeriaktiver, primo, 1 000 kr.	688	1 322	2 132	4 031	9 930	23 767
15 Samlet bruttotonnage	8	20	39	83	231	662
16 Forbrug af brændstof, 1 000 liter	13	42	81	157	516	972
17 Antal havdage for fartøjer	107	146	166	183	224	227
19 Arbejdsindsats, dage i alt	191	290	460	602	945	1 406
	----- 1 000 kr. pr. virksomhed -----					
33 BRUTTOUDBYTTE	504	1 008	1 729	2 510	5 094	13 621
34 Torsk	269	350	410	592	262	-
35 Rødspætte og tunge	84	276	397	488	629	-
36 Sild og makrel	7	43	24	31	169	8 920
37 Dybvandshummer og -rejer	8	159	421	514	970	-
38 Blåmusling	-	-	-	-	-	-
39 Anden fisk, krebs- og bløddyr	131	117	259	668	1 142	41
40 Industrifisk	1	41	171	200	1 881	4 386
41 Andre fiskeriindtægter	4	9	43	9	39	267
42 Driftstilskud	-	-	1	1	-	-
43 Andre kilder	1	11	3	8	2	7
	----- 1 000 kr. pr. virksomhed -----					
44 DRIFTSOMKOSTNINGER	344	771	1 506	2 338	5 372	12 421
45 Brændstof, olie	33	113	193	365	1 113	2 036
46 Is, proviant/stores	8	11	27	45	171	367
47 Landings- og salgsmkostninger	51	110	187	261	546	901
53 Leje af anlæg og udstyr	5	4	10	10	16	56
54 Vedligeholdelse, fartøj, skrog, m.m.	25	37	79	99	180	455
55 Vedligeholdelse, maskiner og spil	18	33	64	104	236	555
56 Vedligeholdelse, elektronisk udstyr	7	11	25	33	83	310
57 Vedligeholdelse, fangstredskaber	12	13	29	63	159	435
58 Vedligeholdelse, andre driftsaktiver	7	10	11	16	17	18
59 Forsikring, fartøj og redskaber m.v.	20	44	68	107	238	478
60 Andre forsikringer	3	6	3	10	4	20
61 Administration m.v.	19	23	40	51	89	449
64 Driftsmæssig brug af bil, telefon m.v.	8	11	23	23	40	71
65 Andre tjenesteydelser	6	12	22	29	43	175
66 Afskrivninger, fartøj, skrog m.m.	17	44	67	103	296	1 036
67 Afskrivninger, maskiner og spil	19	29	55	100	262	581
68 Afskrivninger, elektronisk udstyr	11	22	38	71	158	380
69 Afskrivninger, fangstredskaber	29	50	73	112	292	531
70 Afskrivninger, andre driftsaktiver	4	7	5	10	8	12
71 Lønudgift, ekskl. løn til ejer(e)	42	182	488	727	1 420	3 555
74 DRIFTSRESULTAT FØR RENTER	161	237	222	173	- 278	1 200

¹⁾ Ekskl. hestereje- og muslingefiskeri. Se tabel 8.1.

Tabel 2.2 Fartøjslængdegrupper¹⁾
Renter, investeringer, kapitalforskydninger og status

Vessel groups. Net profit, investments, and changes in net capital

	Under 12 meter	12,0 til 14,9 m	15,0 til 17,9 m	18,0 til 23,9 m	24,0 til 39,9 m	40,0 m og over
----- 1 000 kr. pr. virksomhed -----						
83 NETTORENTER	-24	-45	-97	-166	-591	-1 623
84 Renteindtægter	3	7	4	14	15	111
85 Renteudgifter	27	52	101	180	606	1 734
86 Overskud til passive parthavere	-	-	-	-	-	-
80 DRIFTSRESULTAT	137	192	125	7	- 869	- 423
75 Beregnet vederlag til ejer(e)	320	397	445	439	412	336
76 Beregnet rentebelastning	28	53	85	161	397	951
77 Lønningsevne	175	366	625	739	745	3 804
----- procent -----						
78 Forrentningsprocent	-23	-12	-10	-7	-7	4
----- 1 000 kr. pr. virksomhed -----						
91 INVESTERINGER	44	121	148	158	291	17 171
92 Fiskeriaktiver i alt	49	115	162	81	482	15 913
101 Finansielle aktiver	-6	6	-14	77	-191	1 259
105 FINANSIERING AF INVESTERINGER	44	121	148	158	291	17 171
107 Fiskeribanken og Skibskreditfonden	-7	88	-26	-120	114	4 181
108 Fremmedfinansiering i øvrigt	-6	-77	137	130	581	12 831
113 Afskrivning, fiskeriaktiver	80	151	237	397	1 015	2 539
115 Egenfinansiering i øvrigt	-23	-41	-200	-249	-1 420	-2 380
116 EGENKAPITAL, PRIMO	406	629	728	1 442	2 049	9 781
118 Nom. kapitalændringer, aktiver	31	70	118	202	532	1 400
123 Nom. kapitalændringer, gæld	-5	-12	-23	-58	-178	-569
125 Engangstilskud	1	-	8	16	5	-
126 Øvrige kapitalændringer	8	7	7	13	7	-289
190 Indskud i fiskerivirksomheden	-32	-49	-214	-278	-1 429	-2 090
131 EGENKAPITAL, ULTIMO	409	647	623	1 337	987	8 233
----- 1 000 kr. pr. virksomhed -----						
132 AKTIVER, ULTIMO	802	1 489	2 317	4 379	10 245	42 491
133 Fartøjer, skrog m.m.	371	882	1 399	2 463	6 381	21 505
134 Maskiner og spil	174	267	481	927	2 487	5 274
135 Elektronisk udstyr	54	97	165	285	640	1 692
136 Fangstredskaber	53	57	88	141	347	948
137 Andre driftsaktiver	35	54	41	101	69	9 107
140 Værdipapirer	17	3	26	238	41	356
141 Andre finansielle aktiver	97	130	117	224	279	3 609
142 PASSIVER, ULTIMO	802	1 489	2 317	4 379	10 245	42 491
143 Fiskeribanken og Skibskreditfonden	165	471	837	1 640	4 934	13 273
144 Gæld til passive parthavere	-	-	-	-	29	-
146 Anden gæld	228	371	858	1 403	4 295	20 985
147 Egenkapital	409	647	623	1 337	987	8 233

¹⁾ Ekskl. hestereje- og muslingefiskeri. Se tabel 8.1.

Tabel 3.1 Fartøjer under 12 meter

Driftsresultat før renter

Vessels under 12 metres. Financial result

	Garn/krog	Jolle/ruse	Snur/garn/ trawl	Trawl	I alt
1 Antal virksomheder i populationen	249	63	56	26	394
2 Antal virksomheder i stikprøven	43	14	8	3	68
INDSATS AF PRODUKTIONSFAKTORER					
	----- pr. virksomhed -----				
14 Fiskeriaktiver, primo, 1 000 kr.	658	518	962	..	688
15 Samlet bruttotonnage	7	5	11	..	8
16 Forbrug af brændstof, 1 000 liter	12	4	20	..	13
17 Antal havdage for fartøjer	113	86	107	..	107
19 Arbejdsindsats, dage i alt	194	224	146	..	191
	----- 1 000 kr. pr. virksomhed -----				
33 BRUTTOUDBYTTE	520	491	480	..	504
34 Torsk	331	91	292	..	269
35 Rødspætte og tunge	92	19	77	..	84
36 Sild og makrel	5	2	-	..	7
37 Dybvandshummer og -rejer	-	-	30	..	8
38 Blåmusling	-	-	-	..	-
39 Anden fisk, krebs- og bløddyr	88	371	68	..	131
40 Industrifisk	-	-	-	..	1
41 Andre fiskeriindtægter	1	8	12	..	4
42 Driftstilskud	-	-	-	..	-
43 Andre kilder	2	-	-	..	1
	----- 1 000 kr. pr. virksomhed -----				
44 DRIFTSOMKOSTNINGER	358	299	348	..	344
45 Brændstof, olie	31	13	54	..	33
46 Is, proviant/stores	9	6	10	..	8
47 Landings- og salgsmkostninger	55	36	50	..	51
53 Leje af anlæg og udstyr	5	5	2	..	5
54 Vedligeholdelse, fartøj, skrog, m.m.	24	30	24	..	25
55 Vedligeholdelse, maskiner og spil	20	13	17	..	18
56 Vedligeholdelse, elektronisk udstyr	8	1	9	..	7
57 Vedligeholdelse, fangstredskaber	11	19	7	..	12
58 Vedligeholdelse, andre driftsaktiver	7	9	8	..	7
59 Forsikring, fartøj og redskaber m.v.	21	15	25	..	20
60 Andre forsikringer	2	8	4	..	3
61 Administration m.v.	18	16	21	..	19
64 Driftsmæssig brug af bil, telefon m.v.	9	10	2	..	8
65 Andre tjenesteydelser	6	5	6	..	6
66 Afskrivninger, fartøj, skrog m.m.	18	11	19	..	17
67 Afskrivninger, maskiner og spil	18	10	30	..	19
68 Afskrivninger, elektronisk udstyr	11	5	16	..	11
69 Afskrivninger, fangstredskaber	30	32	26	..	29
70 Afskrivninger, andre driftsaktiver	5	5	2	..	4
71 Lønudgift, ekskl. løn til ejer(e)	49	48	16	..	42
74 DRIFTSRESULTAT FØR RENTER	161	192	132	..	161

Tabel 3.2 Fartøjer under 12 meter

Renter, investeringer, kapitalforskydninger og status

Vessels under 12 metres. Net profit, investments, and changes in net capital

	Garn/krog	Jolle/ruse	Snur/garn/ trawl	Trawl	I alt
	----- 1 000 kr. pr. virksomhed -----				
83 NETTORENTER	-26	-5	-29	..	-24
84 Renteindtægter	4	4	4	..	3
85 Renteudgifter	29	9	33	..	27
86 Overskud til passive parthavere	-	-	-	..	-
80 DRIFTSRESULTAT	136	187	103	..	137
75 Beregnet vederlag til ejer(e)	309	355	270	..	320
76 Beregnet rentebelastning	26	21	38	..	28
77 Lønningsevne	184	219	109	..	175
	----- procent -----				
78 Forrentningsprocent	-23	-32	-14	..	-23
	----- 1 000 kr. pr. virksomhed -----				
91 INVESTERINGER	32	146	24	..	44
92 Fiskeriaktiver i alt	66	12	56	..	49
101 Finansielle aktiver	-34	135	-32	..	-6
105 FINANSIERING AF INVESTERINGER	32	146	24	..	44
107 Fiskeribanken og Skibskreditfonden	-3	-4	-23	..	-7
108 Fremmedfinansiering i øvrigt	-3	-16	11	..	-6
113 Afskrivning, fiskeriaktiver	82	63	93	..	80
115 Egenfinansiering i øvrigt	-44	103	-57	..	-23
116 EGENKAPITAL, PRIMO	352	485	616	..	406
118 Nom. kapitalændringer, aktiver	30	29	39	..	31
123 Nom. kapitalændringer, gæld	-5	-2	-7	..	-5
125 Engangstilskud	1	-	-	..	1
126 Øvrige kapitalændringer	6	-1	8	..	8
190 Indskud i fiskerivirksomheden	-51	104	-66	..	-32
131 EGENKAPITAL, ULTIMO	333	616	591	..	409
	----- 1 000 kr. pr. virksomhed -----				
132 AKTIVER, ULTIMO	720	918	1 064	..	802
133 Fartøjer, skrog m.m.	380	220	491	..	371
134 Maskiner og spil	160	93	292	..	174
135 Elektronisk udstyr	51	23	104	..	54
136 Fangstredskaber	40	131	36	..	53
137 Andre driftsaktiver	39	28	40	..	35
140 Værdipapirer	1	35	74	..	17
141 Andre finansielle aktiver	49	388	27	..	97
142 PASSIVER, ULTIMO	720	918	1 064	..	802
143 Fiskeribanken og Skibskreditfonden	168	42	259	..	165
144 Gæld til passive parthavere	-	-	-	..	-
146 Anden gæld	220	260	215	..	228
147 Egenkapital	333	616	591	..	409

Tabel 4.1 Fartøjer fra 12 til 14,9 meter

Driftsresultat før renter

Vessels from 12 to 14,9 metres. Financial result

	Garn/krog	Snur/garn/ trawl	Snurrevod	Trawl	I alt
1 Antal virksomheder i populationen	65	40	15	135	255
2 Antal virksomheder i stikprøven	9	5	3	32	49
INDSATS AF PRODUKTIONSFAKTORER					
	----- pr. virksomhed -----				
14 Fiskeriaktiver, primo, 1 000 kr.	1 422	1 096	1 042	1 372	1 322
15 Samlet bruttotonnage	20	15	21	21	20
16 Forbrug af brændstof, 1 000 liter	22	28	29	58	42
17 Antal havdage for fartøjer	125	130	161	160	146
19 Arbejdsindsats, dage i alt	276	200	350	316	290
	----- 1 000 kr. pr. virksomhed -----				
33 BRUTTOUDBYTTE	1 103	808	1 233	996	1 008
34 Torsk	471	423	113	297	350
35 Rødspætte og tunge	467	202	859	141	276
36 Sild og makrel	-	83	-	57	43
37 Dybvandshummer og -rejer	-	1	-	300	159
38 Blåmusling	-	-	-	-	-
39 Anden fisk, krebs- og bløddyr	103	91	254	117	117
40 Industrifisk	-	6	-	76	41
41 Andre fiskeriindtægter	21	2	2	7	9
42 Driftstilskud	-	-	-	-	-
43 Andre kilder	40	-	6	1	11
	----- 1 000 kr. pr. virksomhed -----				
44 DRIFTSOMKOSTNINGER	796	505	739	841	771
45 Brændstof, olie	69	69	71	152	113
46 Is, proviant/stores	12	8	7	12	11
47 Landings- og salgsmkostninger	127	112	162	96	110
53 Leje af anlæg og udstyr	3	2	3	5	4
54 Vedligeholdelse, fartøj, skrog, m.m.	16	17	61	50	37
55 Vedligeholdelse, maskiner og spil	19	28	33	42	33
56 Vedligeholdelse, elektronisk udstyr	8	3	25	13	11
57 Vedligeholdelse, fangstredskaber	6	12	10	17	13
58 Vedligeholdelse, andre driftsaktiver	18	11	5	6	10
59 Forsikring, fartøj og redskaber m.v.	46	39	31	46	44
60 Andre forsikringer	2	5	6	8	6
61 Administration m.v.	25	26	22	22	23
64 Driftsmæssig brug af bil, telefon m.v.	9	8	9	14	11
65 Andre tjenesteydelser	6	8	34	13	12
66 Afskrivninger, fartøj, skrog m.m.	46	48	32	43	44
67 Afskrivninger, maskiner og spil	26	19	25	33	29
68 Afskrivninger, elektronisk udstyr	14	15	40	25	22
69 Afskrivninger, fangstredskaber	76	44	50	39	50
70 Afskrivninger, andre driftsaktiver	14	9	-	3	7
71 Lønudgift, ekskl. løn til ejer(e)	254	21	113	203	182
74 DRIFTSRESULTAT FØR RENTER	306	303	494	155	237

Tabel 4.2 Fartøjer fra 12 til 14,9 meter

Renter, investeringer, kapitalforskydninger og status

Vessels from 12 to 14,9 metres. Net profit, investments, and changes in net capital

	Garn/krog	Snur/garn/ trawl	Snurrevod	Trawl	I alt
	----- 1 000 kr. pr. virksomhed -----				
83 NETTORENTER	-19	-61	-5	-57	-45
84 Renteindtægter	21	2	1	3	7
85 Renteudgifter	40	63	6	60	52
86 Overskud til passive parthavere	-	-	-	-	-
80 DRIFTSRESULTAT	287	242	490	98	192
75 Beregnet vederlag til ejer(e)	370	341	595	405	397
76 Beregnet rentebelastning	57	44	42	55	53
77 Lønningsevne	504	281	565	303	366
	----- procent -----				
78 Forrentningsprocent	-4	-4	-10	-18	-12
	----- 1 000 kr. pr. virksomhed -----				
91 INVESTERINGER	213	193	38	65	121
92 Fiskeriaktiver i alt	227	112	87	65	115
101 Finansielle aktiver	-14	81	-49	-	6
105 FINANSIERING AF INVESTERINGER	213	193	38	65	121
107 Fiskeribanken og Skibskreditfonden	1	511	25	11	88
108 Fremmedfinansiering i øvrigt	-96	-396	-73	27	-77
113 Afskrivning, fiskeriaktiver	176	135	147	143	151
115 Egenfinansiering i øvrigt	131	-57	-61	-117	-41
116 EGENKAPITAL, PRIMO	970	275	1 005	528	629
118 Nom. kapitalændringer, aktiver	77	65	45	71	70
123 Nom. kapitalændringer, gæld	8	-32	-	-17	-12
125 Engangstilskud	-	-	-	1	-
126 Øvrige kapitalændringer	1	19	-	8	7
190 Indskud i fiskerivirksomheden	130	-76	-61	-125	-49
131 EGENKAPITAL, ULTIMO	1 186	252	989	466	647
	----- 1 000 kr. pr. virksomhed -----				
132 AKTIVER, ULTIMO	1 847	1 227	1 118	1 436	1 489
133 Fartøjer, skrog m.m.	1 028	775	601	874	882
134 Maskiner og spil	266	156	218	306	267
135 Elektronisk udstyr	108	59	144	98	97
136 Fangstredskaber	77	49	61	49	57
137 Andre driftsaktiver	71	100	3	37	54
140 Værdipapirer	-	-	-	6	3
141 Andre finansielle aktiver	297	89	92	66	130
142 PASSIVER, ULTIMO	1 847	1 227	1 118	1 436	1 489
143 Fiskeribanken og Skibskreditfonden	431	642	25	489	471
144 Gæld til passive parthavere	-	-	-	-	-
146 Anden gæld	230	332	104	481	371
147 Egenkapital	1 186	252	989	466	647

Tabel 5.1 Fartøjer fra 15 til 17,9 meter

Driftsresultat før renter

Vessels from 15 to 17,9 metres. Financial result

	Garn/krog	Snur/garn/ trawl	Snurrevod	Trawl	I alt
1 Antal virksomheder i populationen	32	9	21	102	164
2 Antal virksomheder i stikprøven	6	3	5	30	44
INDSATS AF PRODUKTIONSFAKTORER					
	----- pr. virksomhed -----				
14 Fiskeriaktiver, primo, 1 000 kr.	2 020	3 208	1 627	2 176	2 132
15 Samlet bruttotonnage	44	43	36	38	39
16 Forbrug af brændstof, 1 000 liter	37	126	37	101	81
17 Antal havdage for fartøjer	158	163	139	174	166
19 Arbejdsindsats, dage i alt	618	418	390	428	460
	----- 1 000 kr. pr. virksomhed -----				
33 BRUTTOUDBYTTE	2 097	1 771	1 291	1 700	1 729
34 Torsk	755	551	206	331	410
35 Rødspætte og tunge	852	113	902	175	397
36 Sild og makrel	-	5	-	38	24
37 Dybvandshummer og -rejer	-	611	-	623	421
38 Blåmusling	-	-	-	-	-
39 Anden fisk, krebs- og bløddyr	484	163	175	215	259
40 Industrifisk	-	293	-	250	171
41 Andre fiskeriindtægter	5	23	8	64	43
42 Driftstilskud	-	-	-	1	1
43 Andre kilder	1	12	-	4	3
	----- 1 000 kr. pr. virksomhed -----				
44 DRIFTSOMKOSTNINGER	1 875	1 775	1 162	1 438	1 506
45 Brændstof, olie	92	299	81	238	193
46 Is, proviant/stores	44	36	27	21	27
47 Landings- og salgskostninger	235	123	146	186	187
53 Leje af anlæg og udstyr	8	6	13	11	10
54 Vedligeholdelse, fartøj, skrog, m.m.	75	76	65	82	79
55 Vedligeholdelse, maskiner og spil	76	56	56	62	64
56 Vedligeholdelse, elektronisk udstyr	19	29	43	23	25
57 Vedligeholdelse, fangstredskaber	31	27	23	30	29
58 Vedligeholdelse, andre driftsaktiver	19	13	-	10	11
59 Forsikring, fartøj og redskaber m.v.	79	72	52	67	68
60 Andre forsikringer	3	3	-	4	3
61 Administration m.v.	56	51	25	37	40
64 Driftsmæssig brug af bil, telefon m.v.	29	20	28	21	23
65 Andre tjenesteydelser	27	25	21	21	22
66 Afskrivninger, fartøj, skrog m.m.	62	73	55	70	67
67 Afskrivninger, maskiner og spil	35	124	48	56	55
68 Afskrivninger, elektronisk udstyr	30	53	25	43	38
69 Afskrivninger, fangstredskaber	126	106	59	56	73
70 Afskrivninger, andre driftsaktiver	5	18	-	4	5
71 Lønudgift, ekskl. løn til ejer(e)	826	563	395	395	488
74 DRIFTSRESULTAT FØR RENTER	222	- 3	129	262	222

Tabel 5.2 Fartøjer fra 15 til 17,9 meter
Renter, investeringer, kapitalforskydninger og status

Vessels from 15 to 17,9 metres. Net profit, investments, and changes in net capital

	Garn/krog	Snur/garn/ trawl	Snurrevod	Trawl	I alt
	----- 1 000 kr. pr. virksomhed -----				
83 NETTORENTER	-101	-164	-75	-94	-97
84 Renteindtægter	11	2	-	3	4
85 Renteudgifter	112	166	76	97	101
86 Overskud til passive parthavere	-	-	-	-	-
80 DRIFTSRESULTAT	121	-167	54	167	125
75 Beregnet vederlag til ejer(e)	296	311	431	507	445
76 Beregnet rentebelastning	81	128	65	87	85
77 Lønningsevne	967	431	459	569	625
	----- procent -----				
78 Forrentningsprocent	-4	-10	-19	-11	-10
	----- 1 000 kr. pr. virksomhed -----				
91 INVESTERINGER	70	288	158	157	148
92 Fiskeriaktiver i alt	192	318	150	141	162
101 Finansielle aktiver	-123	-30	9	17	-14
105 FINANSIERING AF INVESTERINGER	70	288	158	157	148
107 Fiskeribanken og Skibskreditfonden	-53	-51	20	-25	-26
108 Fremmedfinansiering i øvrigt	82	348	189	124	137
113 Afskrivning, fiskeriaktiver	258	374	186	230	237
115 Egenfinansiering i øvrigt	-217	-383	-237	-172	-200
116 EGENKAPITAL, PRIMO	662	940	833	708	728
118 Nom. kapitalændringer, aktiver	104	144	91	126	118
123 Nom. kapitalændringer, gæld	-7	-7	-12	-32	-23
125 Engangstilskud	22	-	-	5	8
126 Øvrige kapitalændringer	8	-	9	6	7
190 Indskud i fiskerivirksomheden	-247	-383	-245	-183	-214
131 EGENKAPITAL, ULTIMO	543	694	675	631	623
	----- 1 000 kr. pr. virksomhed -----				
132 AKTIVER, ULTIMO	2 285	3 453	1 947	2 303	2 317
133 Fartøjer, skrog m.m.	1 290	1 785	1 105	1 459	1 399
134 Maskiner og spil	388	1 011	441	472	481
135 Elektronisk udstyr	151	296	76	176	165
136 Fangstredskaber	152	130	59	70	88
137 Andre driftsaktiver	78	63	-	36	41
140 Værdipapirer	-	122	-	30	26
141 Andre finansielle aktiver	227	45	266	59	117
142 PASSIVER, ULTIMO	2 285	3 453	1 947	2 303	2 317
143 Fiskeribanken og Skibskreditfonden	1 002	1 132	574	813	837
144 Gæld til passive parthavere	-	-	-	-	-
146 Anden gæld	740	1 627	698	859	858
147 Egenkapital	543	694	675	631	623

Tabel 6.1 Fartøjer fra 18 til 23,9 meter

Driftsresultat før renter

Vessels from 18 to 23,9 metres. Financial result

	Garn/krog	Snur/garn/ trawl	Snurrevod	Trawl	I alt
1 Antal virksomheder i populationen	21	6	33	107	167
2 Antal virksomheder i stikprøven	8	1	9	35	53
INDSATS AF PRODUKTIONSFAKTORER					
					pr. virksomhed
14 Fiskeriaktiver, primo, 1 000 kr.	3 890	..	2 396	3 957	4 031
15 Samlet bruttotonnage	79	..	66	82	83
16 Forbrug af brændstof, 1 000 liter	58	..	48	191	157
17 Antal havdage for fartøjer	173	..	139	195	183
19 Arbejdsindsats, dage i alt	735	..	451	602	602
					1 000 kr. pr. virksomhed
33 BRUTTOUDBYTTE	2 425	..	1 770	2 659	2 510
34 Torsk	545	..	714	522	592
35 Rødspætte og tunge	1 166	..	657	290	488
36 Sild og makrel	-	..	-	49	31
37 Dybvandshummer og -rejer	-	..	-	802	514
38 Blåmusling	-	..	-	-	-
39 Anden fisk, krebs- og bløddyr	781	..	363	657	668
40 Industrifisk	-	..	19	306	200
41 Andre fiskeriindtægter	-75	..	8	27	9
42 Driftstilskud	-	..	-	1	1
43 Andre kilder	9	..	9	6	8
					1 000 kr. pr. virksomhed
44 DRIFTSOMKOSTNINGER	1 928	..	1 707	2 435	2 338
45 Brændstof, olie	145	..	128	445	365
46 Is, proviant/stores	33	..	52	48	45
47 Landings- og salgskostninger	240	..	198	275	261
53 Leje af anlæg og udstyr	3	..	7	10	10
54 Vedligeholdelse, fartøj, skrog, m.m.	52	..	82	108	99
55 Vedligeholdelse, maskiner og spil	54	..	101	99	104
56 Vedligeholdelse, elektronisk udstyr	21	..	25	37	33
57 Vedligeholdelse, fangstredskaber	68	..	47	64	63
58 Vedligeholdelse, andre driftsaktiver	11	..	2	21	16
59 Forsikring, fartøj og redskaber m.v.	74	..	101	103	107
60 Andre forsikringer	16	..	-	12	10
61 Administration m.v.	39	..	62	46	51
64 Driftsmæssig brug af bil, telefon m.v.	23	..	26	21	23
65 Andre tjenesteydelser	20	..	12	35	29
66 Afskrivninger, fartøj, skrog m.m.	80	..	67	100	103
67 Afskrivninger, maskiner og spil	47	..	74	107	100
68 Afskrivninger, elektronisk udstyr	48	..	45	75	71
69 Afskrivninger, fangstredskaber	105	..	105	99	112
70 Afskrivninger, andre driftsaktiver	9	..	2	14	10
71 Lønudgift, ekskl. løn til ejer(e)	840	..	571	716	727
74 DRIFTSRESULTAT FØR RENTER	498	..	63	224	173

Tabel 6.2 Fartøjer fra 18 til 23,9 meter

Renter, investeringer, kapitalforskydninger og status

Vessels from 18 to 23,9 metres. Net profit, investments, and changes in net capital

	Garn/krog	Snur/garn/ trawl	Snurrevod	Trawl	I alt
	----- 1 000 kr. pr. virksomhed -----				
83 NETTORENTER	-168	..	-116	-147	-166
84 Renteindtægter	25	..	3	15	14
85 Renteudgifter	192	..	119	163	180
86 Overskud til passive parthavere	-	..	-	-	-
80 DRIFTSRESULTAT	330	..	-53	77	7
75 Beregnet vederlag til ejer(e)	525	..	308	464	439
76 Beregnet rentebelastning	156	..	96	158	161
77 Lønningsevne	1 182	..	538	782	739
	----- procent -----				
78 Forrentningsprocent	-1	..	-10	-6	-7
	----- 1 000 kr. pr. virksomhed -----				
91 INVESTERINGER	- 648	..	49	266	158
92 Fiskeriaktiver i alt	- 680	..	71	180	81
101 Finansielle aktiver	32	..	- 22	87	77
105 FINANSIERING AF INVESTERINGER	- 648	..	49	266	158
107 Fiskeribanken og Skibskreditfonden	- 449	..	- 87	- 46	- 120
108 Fremmedfinansiering i øvrigt	- 285	..	172	117	130
113 Afskrivning, fiskeriaktiver	289	..	292	394	397
115 Egenfinansiering i øvrigt	- 203	..	- 328	- 198	- 249
116 EGENKAPITAL, PRIMO	1 544	..	687	1 633	1 442
118 Nom. kapitalændringer, aktiver	239	..	106	188	202
123 Nom. kapitalændringer, gæld	- 32	..	-46	- 36	- 58
125 Engangstilskud	5	..	-	24	16
126 Øvrige kapitalændringer	4	..	7	15	13
190 Indskud i fiskerivirksomheden	-212	..	-335	-237	-278
131 EGENKAPITAL, ULTIMO	1 547	..	418	1 587	1 337
	----- 1 000 kr. pr. virksomhed -----				
132 AKTIVER, ULTIMO	3 438	..	2 411	4 504	4 379
133 Fartøjer, skrog m.m.	2 369	..	1 325	2 384	2 463
134 Maskiner og spil	437	..	675	963	927
135 Elektronisk udstyr	178	..	148	310	285
136 Fangstredskaber	105	..	106	144	141
137 Andre driftsaktiver	71	..	27	129	101
140 Værdipapirer	3	..	16	365	238
141 Andre finansielle aktiver	275	..	116	208	224
142 PASSIVER, ULTIMO	3 438	..	2 411	4 504	4 379
143 Fiskeribanken og Skibskreditfonden	731	..	1 158	1 625	1 640
144 Gæld til passive parthavere	-	..	-	-	-
146 Anden gæld	1 160	..	834	1 293	1 403
147 Egenkapital	1 547	..	418	1 587	1 337

Tabel 7.1 Fartøjer fra 24 til 39,9 meter

Driftsresultat før renter

Vessels from 24 til 39,9 metres. Financial result

	Bomtrawl	Snur/garn/ trawl	Trawl, industri	Trawl, andet	I alt
1 Antal virksomheder i populationen	7	5	41	77	130
2 Antal virksomheder i stikprøven	7	2	16	24	49
INDSATS AF PRODUKTIONSFAKTORER					
			----- pr. virksomhed -----		
14 Fiskeriaktiver, primo, 1 000 kr.	13 193	..	10 488	8 628	9 930
15 Samlet bruttotonnage	315	..	291	188	231
16 Forbrug af brændstof, 1 000 liter	1 372	..	463	459	516
17 Antal havdage for fartøjer	217	..	205	233	224
19 Arbejdsindsats, dage i alt	1 131	..	851	954	945
			----- 1 000 kr. pr. virksomhed -----		
33 BRUTTOUDBYTTE	8 663	..	4 183	4 965	5 094
34 Torsk	414	..	18	307	262
35 Rødspætte og tunge	6 257	..	1	413	629
36 Sild og makrel	-	..	42	263	169
37 Dybvandshummer og -rejer	-	..	-	1 587	970
38 Blåmusling	-	..	-	-	-
39 Anden fisk, krebs- og bløddyr	1 988	..	30	1 334	1 142
40 Industrifisk	-	..	4 078	1 005	1 881
41 Andre fiskeriindtægter	4	..	9	54	39
42 Driftstilskud	-	..	-	-	-
43 Andre kilder	-	..	4	1	2
			----- 1 000 kr. pr. virksomhed -----		
44 DRIFTSOMKOSTNINGER	8 995	..	5 100	5 028	5 372
45 Brændstof, olie	2 832	..	971	1 018	1 113
46 Is, proviant/stores	106	..	308	108	171
47 Landings- og salgsomkostninger	934	..	520	515	546
53 Leje af anlæg og udstyr	40	..	24	9	16
54 Vedligeholdelse, fartøj, skrog, m.m.	255	..	178	167	180
55 Vedligeholdelse, maskiner og spil	571	..	178	240	236
56 Vedligeholdelse, elektronisk udstyr	87	..	81	85	83
57 Vedligeholdelse, fangstredskaber	183	..	113	179	159
58 Vedligeholdelse, andre driftsaktiver	29	..	15	17	17
59 Forsikring, fartøj og redskaber m.v.	372	..	287	198	238
60 Andre forsikringer	9	..	4	5	4
61 Administration m.v.	163	..	102	72	89
64 Driftsmæssig brug af bil, telefon m.v.	43	..	36	41	40
65 Andre tjenesteydelser	96	..	37	39	43
66 Afskrivninger, fartøj, skrog m.m.	407	..	318	254	296
67 Afskrivninger, maskiner og spil	299	..	280	235	262
68 Afskrivninger, elektronisk udstyr	219	..	222	113	158
69 Afskrivninger, fangstredskaber	339	..	314	259	292
70 Afskrivninger, andre driftsaktiver	8	..	5	9	8
71 Lønudgift, ekskl. løn til ejer(e)	2 004	..	1 108	1 464	1 420
74 DRIFTSRESULTAT FØR RENTER	- 333	..	- 917	- 63	- 278

Tabel 7.2 Fartøjer fra 24 til 39,9 meter

Renter, investeringer, kapitalforskydninger og status

Vessels from 24 to 39,9 metres. Net profit, investments, and changes in net capital

	Bomtrawl	Snur/garn/ trawl	Trawl, industri	Trawl, andet	I alt
----- 1 000 kr. pr. virksomhed -----					
83 NETTORENTER	-612	..	-577	-584	-591
84 Renteindtægter	32	..	22	10	15
85 Renteudgifter	645	..	599	595	606
86 Overskud til passive parthavere	-	..	-	-	-
80 DRIFTSRESULTAT	-945	..	-1 494	-647	-869
75 Beregnet vederlag til ejer(e)	632	..	261	426	412
76 Beregnet rentebelastning	528	..	420	345	397
77 Lønningsevne	1 144	..	-228	1 056	745
----- procent -----					
78 Forrentningsprocent	-7	..	-11	-6	-7
----- 1 000 kr. pr. virksomhed -----					
91 INVESTERINGER	443	..	149	370	291
92 Fiskeriaktiver i alt	395	..	417	523	482
101 Finansielle aktiver	48	..	-268	-153	-191
105 FINANSIERING AF INVESTERINGER	443	..	149	370	291
107 Fiskeribanken og Skibskreditfonden	- 524	..	-316	423	114
108 Fremmedfinansiering i øvrigt	1 151	..	1 034	85	581
113 Afskrivning, fiskeriaktiver	1 272	..	1 138	870	1 015
115 Egenfinansiering i øvrigt	-1 456	..	-1 707	-1 009	-1 420
116 EGENKAPITAL, PRIMO	3 172	..	2 485	1 256	2 049
118 Nom. kapitalændringer, aktiver	708	..	580	451	532
123 Nom. kapitalændringer, gæld	-176	..	-168	-184	-178
125 Engangstilskud	-	..	6	6	5
126 Øvrige kapitalændringer	163	..	-1	-7	7
190 Indskud i fiskerivirksomheden	-1 618	..	-1 712	-1 008	-1 429
131 EGENKAPITAL, ULTIMO	2 249	..	1 189	514	987
----- 1 000 kr. pr. virksomhed -----					
132 AKTIVER, ULTIMO	14 028	..	10 658	8 940	10 245
133 Fartøjer, skrog m.m.	8 694	..	6 326	5 703	6 381
134 Maskiner og spil	3 001	..	2 714	2 152	2 487
135 Elektronisk udstyr	811	..	903	465	640
136 Fangstredskaber	359	..	346	334	347
137 Andre driftsaktiver	158	..	45	78	69
140 Værdipapirer	10	..	81	25	41
141 Andre finansielle aktiver	994	..	242	183	279
142 PASSIVER, ULTIMO	14 028	..	10 658	8 940	10 245
143 Fiskeribanken og Skibskreditfonden	6 555	..	5 242	4 697	4 934
144 Gæld til passive parthavere	-	..	-	50	29
146 Anden gæld	5 224	..	4 226	3 679	4 295
147 Egenkapital	2 249	..	1 189	514	987

Tabel 8.1 Fartøjer over 40 meter og specialfiskerier
Driftsresultat før renter

Vessels over 40 metres, and specialized fisheries. Financial result

	----- Fartøjer >=40 meter ----			----- Specialfiskerier ---	
	Trawl, industri	Not/Trawl, andet	I alt	Hestereje-fiskeri	Muslinge-fiskeri
1 Antal virksomheder i populationen	19	26	45	26	61
2 Antal virksomheder i stikprøven	5	18	23	9	16
INDSATS AF PRODUKTIONSFAKTORER					
	----- pr. virksomhed -----				
14 Fiskeriaktiver, primo, 1 000 kr.	12 116	32 281	23 767	3 119	1 924
15 Samlet bruttotonnage	481	794	662	41	18
16 Forbrug af brændstof, 1 000 liter	679	1 187	972	116	30
17 Antal havdage for fartøjer	246	212	227	148	152
19 Arbejdsindsats, dage i alt	1 252	1 519	1 406	450	297
33 BRUTTOUDBYTTE					
	----- 1 000 kr. pr. virksomhed -----				
34 Torsk	6 356	18 931	13 621	2 238	2 060
35 Rødspætte og tunge	-	-	-	1	-
36 Sild og makrel	-	15 439	8 920	-	-
37 Dybvandshummer og -rejer	-	-	-	-	-
38 Blåmusling	-	-	-	-	1 682
39 Anden fisk, krebs- og bløddyr	9	64	41	2 135	383
40 Industrifisk	6 320	2 973	4 386	-	-
41 Andre fiskeriindtægter	22	447	267	94	-5
42 Driftstilskud	-	-	-	-	-
43 Andre kilder	6	8	7	9	-
44 DRIFTSOMKOSTNINGER					
	----- 1 000 kr. pr. virksomhed -----				
45 Brændstof, olie	7 593	15 949	12 421	1 764	1 196
46 Is, proviant/stores	1 467	2 452	2 036	248	71
47 Landings- og salgskomkostninger	501	270	367	31	8
53 Leje af anlæg og udstyr	862	930	901	72	25
54 Vedligeholdelse, fartøj, skrog, m.m.	12	88	56	1	2
55 Vedligeholdelse, maskiner og spil	249	605	455	100	83
56 Vedligeholdelse, elektronisk udstyr	207	809	555	83	54
57 Vedligeholdelse, fangstredskaber	214	380	310	27	21
58 Vedligeholdelse, andre driftsaktiver	239	577	435	30	13
59 Forsikring, fartøj og redskaber m.v.	8	24	18	10	31
60 Andre forsikringer	310	600	478	70	63
61 Administration m.v.	28	14	20	11	12
64 Driftsmæssig brug af bil, telefon m.v.	168	655	449	49	40
65 Andre tjenesteydelser	41	94	71	25	24
66 Afskrivninger, fartøj, skrog m.m.	68	254	175	21	16
67 Afskrivninger, maskiner og spil	531	1 406	1 036	85	77
68 Afskrivninger, elektronisk udstyr	371	733	581	82	49
69 Afskrivninger, fangstredskaber	258	468	380	36	26
70 Afskrivninger, andre driftsaktiver	394	631	531	40	35
71 Lønudgift, ekskl. løn til ejer(e)	7	16	12	7	21
71 Lønudgift, ekskl. løn til ejer(e)	1 657	4 941	3 555	736	525
74 DRIFTSRESULTAT FØR RENTER	-1 237	2 982	1 200	474	864

Tabel 8.2 Fartøjer over 40 meter og specialfiskerier
Renter, investeringer, kapitalforskydninger og status

Vessels over 40 m, and specialized fisheries. Net profit, investments, changes in net capital

	Fartøjer >=40 meter			Specialfiskerier	
	Trawl, industri	Not/Trawl, andet	I alt	Hestereje-fiskeri	Muslinge-fiskeri
	----- 1 000 kr. pr. virksomhed -----				
83 NETTORENTER	- 847	-2 190	-1 623	-105	-32
84 Renteindtægter	2	191	111	9	24
85 Renteudgifter	849	2 381	1 734	114	56
86 Overskud til passive parthavere	-	-	-	-	-
80 DRIFTSRESULTAT	-2 084	792	- 423	369	832
75 Beregnet vederlag til ejer(e)	264	388	336	347	363
76 Beregnet rentebelastning	485	1 291	951	125	77
77 Lønningsevne	- 65	6 632	3 804	1 085	1 312
	----- procent -----				
78 Forrentningsprocent	-12	8	4	4	26
	----- 1 000 kr. pr. virksomhed -----				
91 INVESTERINGER	4 259	26 607	17 171	179	523
92 Fiskeriaktiver i alt	4 478	24 268	15 913	287	438
101 Finansielle aktiver	- 220	2 339	1 259	-108	84
105 FINANSIERING AF INVESTERINGER	4 259	26 607	17 171	179	523
107 Fiskeribanken og Skibskreditfonden	2 866	5 142	4 181	265	-17
108 Fremmedfinansiering i øvrigt	2 046	20 712	12 831	39	147
113 Afskrivning, fiskeriaktiver	1 561	3 254	2 539	250	208
115 Egenfinansiering i øvrigt	-2 214	-2 501	-2 380	- 375	185
116 EGENKAPITAL, PRIMO	3 849	14 115	9 781	1 927	1 957
118 Nom. kapitalændringer, aktiver	1 081	1 634	1 400	163	162
123 Nom. kapitalændringer, gæld	- 311	- 757	- 569	-99	-2
125 Engangstilskud	-	-	-	-	9
126 Øvrige kapitalændringer	-4	-498	-289	-104	-18
190 Indskud i fiskerivirksomheden	-2 210	-2 003	-2 090	-271	194
131 EGENKAPITAL, ULTIMO	2 405	12 491	8 233	1 616	2 302
	----- 1 000 kr. pr. virksomhed -----				
132 AKTIVER, ULTIMO	16 268	61 653	42 491	3 875	3 399
133 Fartøjer, skrog m.m.	11 355	28 921	21 505	2 247	1 509
134 Maskiner og spil	3 342	6 686	5 274	814	455
135 Elektronisk udstyr	995	2 202	1 692	176	76
136 Fangstredskaber	394	1 353	948	44	36
137 Andre driftsaktiver	28	15 741	9 107	36	185
140 Værdipapirer	10	608	356	9	436
141 Andre finansielle aktiver	143	6 142	3 609	548	704
142 PASSIVER, ULTIMO	16 268	61 653	42 491	3 875	3 399
143 Fiskeribanken og Skibskreditfonden	9 733	15 860	13 273	1 607	138
144 Gæld til passive parthavere	-	-	-	-	-
146 Anden gæld	4 131	33 302	20 985	652	960
147 Egenkapital	2 405	12 491	8 233	1 616	2 302

Tabel 9.1 Regioner
Driftsresultat før renter
Regions. Financial result

	Vest- jylland ¹⁾	Nord- Jylland ¹⁾	Øvrige Jylland og Fyn	Sjælland, Lolland, Falster og Møn	Bornholm
1 Antal virksomheder i populationen	297	420	192	209	124
2 Antal virksomheder i stikprøven	91	102	41	47	30
INDSATTS AF PRODUKTIONSFAKTORER	----- pr. virksomhed -----				
14 Fiskeriaktiver, primo, 1 000 kr.	6 146	4 050	1 308	1 115	1 445
15 Samlet bruttotonnage	148	85	22	18	23
16 Forbrug af brændstof, 1 000 liter	264	169	47	33	46
17 Antal havdage for fartøjer	173	159	147	128	133
19 Arbejdsindsats, dage i alt	643	460	334	269	294
33 BRUTTOUDBYTTE	3 426	2 617	1 120	813	936
34 Torsk	337	234	304	344	539
35 Rødspætte og tunge	557	194	326	48	99
36 Sild og makrel	448	683	3	121	5
37 Dybvandshummer og –rejer	107	569	166	49	93
38 Blåmusling	98	175	-	-	-
39 Anden fisk, krebs- og bløddyr	640	413	242	172	152
40 Industrifisk	1 197	317	62	41	40
41 Andre fiskeriindtægter	35	28	15	28	5
42 Driftstilskud	-	1	-	-	-
43 Andre kilder	8	2	-	11	2
44 DRIFTSOMKOSTNINGER	3 328	2 270	893	631	809
45 Brændstof, olie	572	374	118	88	110
46 Is, proviant/stores	115	38	19	10	20
47 Landings- og salgsmkostninger	344	204	100	90	94
53 Leje af anlæg og udstyr	12	10	6	6	6
54 Vedligeholdelse, fartøj, skrog, m.m.	116	107	55	31	28
55 Vedligeholdelse, maskiner og spil	133	108	27	39	52
56 Vedligeholdelse, elektronisk udstyr	57	43	17	7	17
57 Vedligeholdelse, fangstredskaber	89	71	20	12	17
58 Vedligeholdelse, andre driftsaktiver	13	15	9	7	10
59 Forsikring, fartøj og redskaber m.v.	140	104	44	36	43
60 Andre forsikringer	8	4	7	7	6
61 Administration m.v.	77	63	25	23	37
64 Driftsmæssig brug af bil, telefon m.v.	26	23	14	14	12
65 Andre tjenesteydelser	31	31	13	12	14
66 Afskrivninger, fartøj, skrog m.m.	216	130	45	32	35
67 Afskrivninger, maskiner og spil	150	104	32	28	43
68 Afskrivninger, elektronisk udstyr	107	61	28	13	20
69 Afskrivninger, fangstredskaber	192	92	46	43	52
70 Afskrivninger, andre driftsaktiver	11	8	4	5	5
71 Lønudgift, ekskl. løn til ejer(e)	920	680	266	130	187
74 DRIFTSRESULTAT FØR RENTER	98	347	226	182	127

¹⁾ Vestjylland omfatter Ribe og Ringkøbing amter. Nordjylland omfatter Nordjyllands og Viborg amter.

Tabel 9.2 Regioner
Renter, investeringer, kapitalforskydninger og status
Regions. Net profit, investments, and changes in net capital

	Vest- jylland ¹⁾	Nord- Jylland ¹⁾	Øvrige Jylland og Fyns amt	Sjælland, Lolland, Falster og Møn	Bornholm
	----- 1 000 kr. pr. virksomhed -----				
83 NETTORENTER	-351	-211	-60	-38	-54
84 Renteindtægter	17	20	4	3	3
85 Renteudgifter	368	230	64	41	57
86 Overskud til passive parthavere	-	-	-	-	-
80 DRIFTSRESULTAT	- 253	136	166	144	73
75 Beregnet vederlag til ejer(e)	416	382	347	363	382
76 Beregnet rentebelastning	246	162	52	45	58
77 Lønningsevne	772	865	440	267	256
	----- procent -----				
78 Forrentningsprocent	-5	-1	-9	-16	-18
	----- 1 000 kr. pr. virksomhed -----				
91 INVESTERINGER	1 502	1 069	104	96	86
92 Fiskeriaktiver i alt	1 520	950	130	66	101
101 Finansielle aktiver	- 18	119	- 26	30	- 15
105 FINANSIERING AF INVESTERINGER	1 502	1 069	104	96	86
107 Fiskeribanken og Skibskreditfonden	659	-22	60	11	27
108 Fremmedfinansiering i øvrigt	820	1043	-2	-22	67
113 Afskrivning, fiskeriaktiver	676	395	155	121	155
115 Egenfinansiering i øvrigt	-654	-347	-109	-14	-164
116 EGENKAPITAL, PRIMO	2 143	1 510	508	594	518
118 Nom. kapitalændringer, aktiver	377	199	74	58	63
123 Nom. kapitalændringer, gæld	-138	-51	-26	-6	-13
125 Engangstilskud	3	9	4	-	1
126 Øvrige kapitalændringer	91	-88	-10	8	21
190 Indskud i fiskerivirksomheden	-746	-268	-103	-22	-186
131 EGENKAPITAL, ULTIMO	1 729	1 311	448	633	404
	----- 1 000 kr. pr. virksomhed -----				
132 AKTIVER, ULTIMO	7 820	5 454	1 503	1 299	1 499
133 Fartøjer, skrog m.m.	4 803	2 671	875	690	798
134 Maskiner og spil	1 408	977	285	238	381
135 Elektronisk udstyr	427	268	97	61	150
136 Fangstredskaber	194	168	65	79	62
137 Andre driftsaktiver	531	712	35	51	64
140 Værdipapirer	62	168	28	23	2
141 Andre finansielle aktiver	394	490	119	158	42
142 PASSIVER, ULTIMO	7 820	5 454	1 503	1 299	1 499
143 Fiskeribanken og Skibskreditfonden	3 400	1 416	651	342	677
144 Gæld til passive parthavere	-	9	-	-	-
146 Anden gæld	2 690	2 717	405	325	418
147 Egenkapital	1 729	1 311	448	633	404

¹⁾ Vestjylland omfatter Ribe og Ringkøbing amter. Nordjylland omfatter Nordjyllands og Viborg amter.

Tabel 10.1 Alle familier
Fiskerfamiliens økonomi 2000-2004
 All families. Family income, consumption, and savings

	2000	2001	2002	2003	2004
201 Antal familier i populationen	1 490	1 430	1 335	1 169	1 117
202 Antal familier i stikprøven	305	301	299	280	266
INDKOMST, FORBRUG OG OPSPARING	----- 1 000 kr. pr. familie -----				
210 Indtægt fra fiskerivirksomheden	158	226	371	139	61
211 Overskud, anden virksomhed	9	12	14	26	13
212 Lønindtægt, anden beskæftigelse, fiskeren	15	21	22	23	19
213 Lønindtægt, andre familiemedlemmer	101	101	104	110	98
214 Pension, dagpenge og børnefamilieydelse	20	19	18	25	30
215 Overskud, ejerbolig	38	40	42	31	23
216 Renteindtægter	7	10	9	10	8
217 Renteudgifter	39	40	40	38	36
230 LØBENDE INDKOMST	308	389	540	326	216
231 Personlige skatter	174	154	167	159	127
232 Privatforbrug	273	280	327	320	299
240 LØBENDE OPSPARING	-139	-44	46	-153	-210
PRIVATE KAPITALÆNDRINGER	-----1 000 kr. pr. familie -----				
250 Egenkapital primo	594	771	907	986	981
240 Løbende opsparing	-139	-44	46	-153	-210
252 Udtræk fra fiskerivirksomheden	160	60	14	207	243
253 Pensionsopsparing (-)	31	29	43	41	42
254 Andre private kapitalændringer	78	55	35	42	72
275 Egenkapital, ultimo	663	812	959	1 040	1 045
AKTIVER OG PASSIVER					
260 Aktiver, ultimo	1 139	1 270	1 480	1 593	1 622
261 Ejerbolig	682	690	747	782	796
262 Andre materielle aktiver	252	250	296	403	351
263 Finansielle aktiver	204	330	438	407	475
270 Passiver, ultimo	1 139	1 270	1 480	1 593	1 622
271 Realkredit	347	324	348	409	420
272 Privat gæld i øvrigt	129	134	173	143	156
275 Egenkapital, ultimo	663	812	959	1 040	1 045
280 Gældsprocent, ultimo	----- procent -----				
	42	36	35	35	36

Tabel 10.2 Fartøjslængdegrupper ¹⁾
Fiskerfamiliens økonomi

Vessel groups. Family income

	Under 12 meter	12,00 til 14,99 m	15,00 til 17,99 m	18,00 til 23,99 m	24,00 til 39,99 m	40,00 m og over
201 Antal familier i populationen	354	252	159	164	103	15
202 Antal familier i stikprøven	62	48	41	52	38	6
INDKOMST, FORBRUG OG OPSPARING ----- 1 000 kr. pr. familie -----						
210 Indtægt fra fiskerivirksomheden	144	184	135	22	-772	-1 405
211 Overskud, anden virksomhed	36	-3	-1	16	14	-
212 Lønindtægt, anden beskæftigelse, fiskeren	21	7	23	12	35	5
213 Lønindtægt, andre familiemedlemmer	94	88	117	104	91	164
214 Pension, dagpenge og børnefamilieydelse	30	27	29	19	44	12
215 Overskud, ejerbolig	21	26	22	24	18	31
216 Renteindtægter	4	9	5	10	27	11
217 Renteudgifter	24	34	46	47	45	104
230 LØBENDE INDKOMST	327	303	284	161	-588	-1 286
231 Personlige skatter	106	112	127	131	103	139
232 Privatforbrug	239	244	306	296	491	599
240 LØBENDE OPSPARING	-18	-52	-150	-265	-1 182	-2 024
PRIVATE KAPITALÆNDRINGER ----- 1 000 kr. pr. familie -----						
250 Egenkapital primo	715	804	527	1 312	1 767	972
240 Løbende opsparing	-18	-52	-150	-265	-1 182	-2 024
252 Udtræk fra fiskerivirksomheden	30	40	194	248	1 366	2 351
253 Pensionsopsparing (-)	40	33	28	37	42	340
254 Andre private kapitalændringer	67	45	11	83	-13	-42
275 Egenkapital, ultimo	754	804	554	1 340	1 895	917
AKTIVER OG PASSIVER						
260 Aktiver, ultimo	1 205	1 320	1 189	2 059	2 651	2 092
261 Ejerbolig	690	794	804	882	922	1 351
262 Andre materielle aktiver	258	241	190	519	826	327
263 Finansielle aktiver	257	285	194	658	903	414
270 Passiver, ultimo	1 205	1 320	1 189	2 059	2 651	2 092
271 Realkredit	322	408	475	543	505	1 031
272 Privat gæld i øvrigt	128	109	159	176	251	143
275 Egenkapital, ultimo	754	804	554	1 340	1 895	917
----- procent -----						
280 Gældsprocent, ultimo	37	39	53	35	29	56

¹⁾ Ekskl. hestereje- og muslingefiskeri.

Tabel 10.3 Regioner
Fiskerfamiliens økonomi
Regions. Family income

	Vest- Jylland ¹⁾	Nord- Jylland ¹⁾	Øvrige Jylland og Fyn	Sjælland, Lolland, Falster og Møn	Bornholm
201 Antal familier i populationen	265	362	167	198	124
202 Antal familier i stikprøven	76	79	36	45	30
INDKOMST, FORBRUG OG OPSPARING	----- 1 000 kr. pr. familie -----				
210 Indtægt fra fiskerivirksomheden	- 130	112	149	144	73
211 Overskud, anden virksomhed	15	- 3	- 3	56	11
212 Lønindtægt, anden beskæftigelse, fiskeren	22	24	19	3	22
213 Lønindtægt, andre familiemedlemmer	106	83	73	135	100
214 Pension, dagpenge og børnefamilieydelse	18	33	54	11	40
215 Overskud, ejerbolig	18	21	26	33	16
216 Renteindtægter	13	12	2	5	1
217 Renteudgifter	38	39	37	30	36
230 LØBENDE INDKOMST	24	244	284	357	225
231 Personlige skatter	166	121	107	109	112
232 Privatforbrug	349	295	255	286	244
240 LØBENDE OPSPARING	- 492	-172	-78	- 38	- 131
PRIVATE KAPITALÆNDRINGER	----- 1 000 kr. pr. familie -----				
250 Egenkapital primo	1 210	1 126	781	1 025	269
240 Løbende opsparing	-492	-172	-78	-38	-131
252 Udtræk fra fiskerivirksomheden	597	177	107	20	186
253 Pensionsopsparing (-)	72	30	16	51	30
254 Andre private kapitalændringer	13	132	9	149	-15
275 Egenkapital, ultimo	1 256	1 234	802	1 105	278
AKTIVER OG PASSIVER					
260 Aktiver, ultimo	1 909	1 826	1 256	1 668	830
261 Ejerbolig	843	736	782	964	624
262 Andre materielle aktiver	520	267	333	433	125
263 Finansielle aktiver	547	823	142	271	82
270 Passiver, ultimo	1 909	1 826	1 256	1 668	830
271 Realkredit	456	430	348	436	384
272 Privat gæld i øvrigt	197	162	106	126	168
275 Egenkapital, ultimo	1 256	1 234	802	1 105	278
	----- procent -----				
280 Gældsprocent, ultimo	34	32	36	34	66

¹⁾ Vestjylland omfatter Ribe og Ringkøbing amter. Nordjylland omfatter Nordjyllands og Viborg amter.

Materialeudvælgelse og beregningsmetode

Statistikens enhed og afgrænsning

Statistikken omfatter dansk erhvervsfiskeri. Enheden er fiskeren/fiskerivirksomheden. I de tilfælde, hvor fiskeren eller virksomheden har flere fiskerfartøjer, der drives selvstændigt med hver sin besætning, er de enkelte fartøjer blevet afgrænset som selvstændige enheder.

Et fiskerfartøj indgår kun i én fiskerivirksomhed. Årsregnskabet omfatter den samlede drift af fartøjet uanset ejerforholdet, også ved såkaldte partrederier, hvor flere fiskere ejer fartøjet i fællesskab.

Hvis fartøjet ejes af flere fiskere beregnes arbejdslønnen til hver af ejerne individuelt, hvorefter kapitalaflønnningen fordeles imellem dem i forhold til deres ejerandele. Hver fisker vil således få det samme kapitalafkast. Dette blev indført i statistikken fra år 2001. Tidligere blev en af ejerne benævnt fisker/ejer i statistisk henseende (oftest den, der i fartøjsregisteret stod som fartøjsfører), hvorefter virksomhedens egenkapital blev beregnet i forhold til ham alene, idet andre parthaveres andele af egenkapitalen blev henregnet til fremmedkapital.

For at kunne behandle alle fiskeriregnskaber, personlige såvel som virksomhedsregnskaber, ens i statistikken er gennemført en principiel adskillelse af fiskeriregnskabet fra fiskerens privatøkonomi.

Af de i alt 311 regnskaber, der er grundlaget for årets statistik, er der 266 regnskaber med privatøkonomi. Da der kun er ét privatøkonomisk regnskab for hvert virksomhedsregnskab, og der også indgår regnskaber uden privatøkonomi, bliver populationen af fiskerfamilier lidt mindre end populationen af fiskerivirksomheder, hvilket fremgår af tabel 10.1-10.3 sammenlignet med de øvrige tabeller. Regnskaber uden privatøkonomi kan være regnskaber for fiskerivirksomheder/-rederier, der drives helt uafhængigt af ejernes privatøkonomiske forhold, eller regnskaber for de (ekstra) fartøjer, der indgår som selvstændige enheder efter opdeling af en virksomhed med flere fartøjer.

Populationen omfatter fiskerivirksomheder med en driftsmæssig aktiv periode på mindst seks måneder i det pågældende år samt en årsomsætning over et indeksreguleret minimum, som i 1995 blev fastlagt på 150.000 kr. Den indeksregulerede minimumsgrænse var i 2004 på 224.342 kr. De 1.242 fiskerivirksomheder, der lå over

denne grænse, dækkede sammenlagt over 98% af fiskeriets samlede omsætning i 2004.

Gruppering af populationen

Fiskerivirksomhederne grupperes efter fartøjslængde og type. Der er 6 fartøjslængdegrupper, indenfor hvilke der skelnes mellem garn, snurrevod, trawl og kombinationsfartøjer. Hestereje- og muslingefiskeri holdes udenfor, idet disse fartøjer indgår separat i statistikken som specialfiskerier.

Den tidligere anvendte gruppering efter økonomiske størrelsesklasser og driftsformer benyttes stadig som sekundært kriterium i forbindelse med udvælgelse og opvejning, og tabeller med statistikken kategoriseret efter økonomiske størrelsesklasser og driftsformer er tilgængelige via instituttets hjemmeside.

Fartøjslængdegrupper		----- Årets landinger målt i SFV, mio. kr. -----					Alle virksomheder
		Under 0,35	0,35-0,79	0,80-1,49	1,5-2,99	3,00 og derover	
Fartøjer under 12 meter	Antal virksomheder	129	201	58	4	2	394
	Antal regnskaber	36	26	4	2	-	68
Fartøjer fra 12 til 14,9 meter	Antal virksomheder	8	78	117	49	3	255
	Antal regnskaber	4	26	15	4	-	49
Fartøjer fra 15 til 17,9 meter	Antal virksomheder	2	4	50	90	18	164
	Antal regnskaber	-	4	26	14	-	44
Fartøjer fra 18 til 23,9 meter	Antal virksomheder	-	1	23	74	68	166
	Antal regnskaber	-	-	11	30	12	53
Fartøjer 24 til 39,9 meter	Antal virksomheder	-	1	1	20	109	131
	Antal regnskaber	-	-	-	15	34	49
Fartøjer over 40 meter	Antal virksomheder	-	1	1	-	43	45
	Antal regnskaber	-	-	-	-	23	23
Specialfiskerier	Antal virksomheder	-	2	5	62	18	87
	Antal regnskaber	-	-	9	14	2	25
Alle fartøjsgrupper	Antal virksomheder	139	288	255	299	261	1 242
	Antal regnskaber	40	56	65	79	71	311

Tærskelniveauet for omsætning er som hidtil målt ved *standardfangstværdi* (SFV), der beregnes ved at vægte fangsten af hver art opgjort som helfisk med gennemsnits-

prisen for den pågældende art beregnet for de samlede danske landinger i den seneste 3-års periode.

Udvælgelse af stikprøven

Ved udvælgelsen stratificeres efter 24 fartøjsgrupper, idet de 6 længdegrupper og special-fiskerigruppen underopdeles efter fartøjstype samt økonomiske størrelsesklasser.

Den samlede stikprøve udgør 25 pct. af populationen. Udvalgsprocenten for de enkelte delpopulationer er fastlagt på baggrund af en beregnet optimal fordeling med henblik på bestemmelse af fiskeriets SFV. Udvælgelsesprocenterne er således stigende med stigende økonomisk størrelse af fiskerivirksomhederne, fordi antallet af virksomheder formindskes, samtidig med at spredningen på regnskabstallene øges.

Udarbejdelse af regnskabsstatistikken

Ved beregning af statistikens resultater tildeles det enkelte regnskab en individuel opregningsfaktor (vægt). Vægtene afspejler bl.a. den reciproke værdi af udvalgsandelen. Vægtningen sker i en beregningsalgoritme, der betegnes restriktiv mindste kvadraters regressionsmodel. I modellen specificeres en række restriktioner, som ønskes tilgodeset i resultaterne. Restriktionerne, der består af oplysninger om antallet af virksomheder og størrelsen af SFV'erne i forskellige delpopulationer, er beregnet på grundlag af data fra Fiskeridirektoratet.

Databrud mellem år 2000 og 2001.

I 5-årstabellen (1.1-1.4) er markeret med en lodret streg de steder, hvor sammenligning med statistikken for året før er vanskeliggjort som følge af ændret beregningsmetode vedrørende medarbejdende parthavere.

Fra år 2001 er aflønningen af medarbejdende (aktive) parthavere ikke fratrukket driftsresultatet. Tidligere blev arbejdslønnen til parthavere fratrukket som lønomkostning. Det betød, at driftsresultatet i 2001 blev 43.000 kr. højere end, hvis lønnen til aktive parthavere var blevet fratrukket. I Fiskeriregnskabsstatistik 2001 (Serie F nr. 7, side 11) er opstillet en tabel med sammenligning af driftsresultatet for år 2001 for de forskellige fartøjslængdegrupper beregnet før og efter den ændrede beregningsmetode.

Ordforklaring

Table translations

1	Antal virksomheder i populationen	Number of fishing firms in the population
2	Antal virksomheder i stikprøven	Number of fishing firms in the sample
3	Andel af virksomheder med fartøjer under 5 BT	Percentage of firms with vessels less than 5 GT
4	Andel af virksomheder med 1 fartøj over 5 BT	Percentage of firms with 1 vessel above 5 GT
5	Andel af virksomheder med 2 el. flere fartøjer over 5 BT	Percentage with 2 or more vessels above 5 GT
6	Andel af virksomheder, tonnage under 50 BT	Percentage of firms with less than 50 GT
7	Andel af virksomheder, tonnage på 50-199 BT	Percentage of firms with 50-199 GT
8	Andel af virksomheder med 200 BT og derover	Percentage of firms with 200 GT and above
9	Andel med under 100 havdage pr. fartøj	Percentage with less than 100 days at sea
10	Andel med 100-149 havdage pr. fartøj	Percentage with 100-149 days at sea
11	Andel med 150-199 havdage pr. fartøj	Percentage with 150-199 days at sea
12	Andel med 200-249 havdage pr. fartøj	Percentage with 200-249 days at sea
13	Andel med 250 havdage og derover pr. fartøj	Percentage with 250 or more days at sea
14	Fiskeriaktiver, primo, 1.000 kr.	Fishery assets, beginning of year, 1000 DKK.
15	Samlet bruttotonnage for fartøjer over 5 BT.	Total tonnage for vessels above 5 GT.
16	Forbrug af brændstof , 1000 liter let dieselolie.	Fuel consumption , 1000 litre light diesel oil.
17	Antal havdage for fartøjer , optalt som sum af havdage for alle virksomhedens fartøjer på 5 BT eller derover.	Vessel days at sea accumulated number of days at sea for all the firm's vessels of 5 GT or more.
18	Andre aktivitetsdage for fartøjer , foruden vedligeholdelse og klargøring af fartøjet også eventuelle andre aktiviteter som søgning, redningsaktioner, udleje, transport eller lignende.	Other vessel activity days , besides maintenance and preparing for fishery also other types of activity e.g. search and rescue, hire out, transport or similar operations.
19	ARBEJDSDAGE I ALT = (20+21+22+23+24).	Labour input, total = (20+21+22+23+24).
20	Havdage, fiskeren/ejeren antal arbejdsdage på havet. Ejerens egen arbejdsindsats indgår ikke i den lønnede beskæftigelse, idet ejerens "løn" udgøres af driftsresultat før renter fratrukket en skønnet kapitalafłønning (rentebelastning).	Days at sea, fisher/owner , number of working days at sea. The work performed by the owner is not a part of the paid labour input as the owner's remuneration is calculated by deducting an estimated capital interest from the operating profit.
21	Havdage, parthavere/medejere antal arbejdsdage på havet	Days at sea, partners/shareholders , number of working days at sea.

<p>22 Havdage, hyret skipper antal arbejdsdage på havet.</p>	<p>Days at sea, hired skipper, number of working days at sea.</p>
<p>23 Havdage, hyret besætning antal arbejdsdage på havet.</p>	<p>Days at sea, hired crew, number of working days at sea.</p>
<p>24 Arbejdsdage i øvrigt, alt arbejde, der udføres på dage, hvor fartøjet ikke er på havet, fx i forbindelse med vedligeholdelse, klargøring eller administration.</p>	<p>Other working days, all work performed on days where the fishing vessel is not at sea, e.g. work on preparing for fishery, maintenance or administration.</p>
<p>25 FISKERI I ALT, landede mængder i tons omregnet til hel fisk (levende vægt) = (26+27+28+29+30+31+32)</p>	<p>TOTAL PRODUCTION in metric ton, calculated as live weight quantities = (26+27+28+29+30+31+32)</p>
<p>26 Torsk i tons</p>	<p>Atlantic cod in metric ton</p>
<p>27 Rødspætte og tunge i tons</p>	<p>European plaice and common sole in metric ton</p>
<p>28 Sild og makrel i tons</p>	<p>Atlantic herring and European mackerel in metric ton</p>
<p>29 Dybvandshummer og -rejer i tons</p>	<p>Norway lobster and Northern prawn in metric ton</p>
<p>30 Blåmusling i tons</p>	<p>Blue mussels in metric ton</p>
<p>31 Anden fisk, krebs- og bløddyr i tons</p>	<p>Other fish, crustaceans and molluscs in metric ton</p>
<p>32 Industrifisk, fisk, der er fanget med henblik på fremstilling af fiskemel, fiskeolie og lignende, i tons</p>	<p>Industrial fish, fish that has been caught for the purpose of producing fish meal, fish oil etc., in metric ton</p>
<p>33 BRUTTOUDBYTTE, værdi i 1.000 kr. = (34+35+...+43).</p>	<p>GROSS OUTPUT, value in 1,000 DKK. = (34+35+...+43).</p>
<p>34 Torsk i 1.000 kr.</p>	<p>Atlantic cod in 1,000 DKK.</p>
<p>35 Rødspætte og tunge i 1.000 kr.</p>	<p>European plaice and common sole in 1,000 DKK.</p>
<p>36 Sild og makrel i 1.000 kr.</p>	<p>Atlantic herring and mackerel in 1,000 DKK.</p>
<p>37 Dybvandshummer og -rejer i 1.000 kr.</p>	<p>Norway lobster and Northern prawn in 1,000 DKK.</p>
<p>38 Blåmusling i 1.000 kr.</p>	<p>Blue mussels in 1,000 DKK.</p>
<p>39 Anden fisk, krebs- og bløddyr i 1.000 kr.</p>	<p>Other fish, crustaceans and molluscs in 1,000 DKK.</p>
<p>40 Industrifisk, værdien af landingerne af industrifisk i 1.000 kr.</p>	<p>Industrial fish, value of the landings of industrial fish in 1,000 DKK.</p>

- 41 Andre fiskeriindtægter**, foruden efterbetalinger vedrørende tidligere år indgår også den del af fangsten ved evt. parfiskeri, der landes fra andre fartøjer, ligesom der fratrækkes den fangst som det regnskabsførende fartøj lander for makkerfartøjet. Samlet kan beløbet således være enten positivt eller negativt.
- 42 Driftstilskud**, fx tilskud til forsøgsfiskeri, transportstøtte til fiskere hjemmehørende på ikke bro-faste øer og lignende.
- 43 Andre kilder**, sekundære fiskeriindtægter såsom udleje af fartøj, bjærgningsløn eller lignende.
- 44 DRIFTSOMKOSTNINGER**
= (45)+(46)+(48+...+60)+(62+...+71)
- 45 Brændstof, olie**, samlede udgifter til brændstof (fratrullet bonus og rabatter) samt udgifter til smøreolie og øvrige energiudgifter som gas, el og brændstof til varebil.
- 46 Is, proviant/stores**, diverse forbrugsvarer.
- 47 Landings- og salgskostninger**
= (48+49+ ... +52)
- 48 Mægler, bro- og havnepenge** indeholder også udgifter til lods og mægler ved landinger i udenlandske havne.
- 49 Halleje, samlecentral og auktion**
- 50 Emballage (kasseleje), køling og fragt**
- 51 Losningsudgifter**, uspecificerede landingsomkostninger fx i forbindelse med landing af tankførte fisk.
- 52 P.O. tilsvær**, betaling til producentorganisationen i forbindelse med EU's mindsteprisordning.
- 53 Leje af anlæg og udstyr** inklusive leasing af under 1 års varighed.
- 54 Vedligeholdelse, fartøj, skrog m.m.**
- 55 Vedligeholdelse, maskiner og spil**
- 56 Vedligeholdelse, elektronisk udstyr**
- 57 Vedligeholdelse, fangstredskaber**, kun reparation og klargøring. Den del af redskabsomkostningerne, som vedrører køb af nye redskaber, er opført som investeringer.
- Other fishery income** includes additional payment from co-operative enterprises, and possible payment between partners in case of pair trawling. E.g. landings from other vessels can be added as well as landings by the accounting vessel of other vessels catch are deducted. Thus the total amount can be either positive or negative.
- Subsidies**, for instance subsidy to vessels participating in research fishery and transport subsidy to firms resident on isolated islands.
- Other sources** include secondary (indirect) income like hire out of operative assets and salvage money.
- COSTS** = (45)+(46)+(48+...+60)+(62+...+71)
- Fuel and lubricants** includes all expenses on fuel (deducted for bonus and discount) plus other expenses on energy e.g. gas and electricity (on the quay) and fuel for truck or van.
- Ice, provisions, stores** various articles for consumption.
- Landings and sales costs** = (48+49+...+52)
- Brokerage and harbour dues** include also service by pilots and brokerage regarding landings in foreign harbours.
- Collecting, sorting and auctioneering**
- Packing, chilling and freight**
- Other landing costs**, unspecified landing costs used in particular for landing of fish kept in tanks.
- Market regulation fees**, paid by members of a producer organisation in line with EU market policy for fishery.
- Rent of plant and equipment** includes leasing of goods for a period less than a year.
- Maintenance, vessel, hull etc.**
- Maintenance, engines and winches**
- Maintenance, electronic equipment**
- Maintenance, fishing gear**, only costs on repair and preparing. The share of the cost on gear, which relate to purchase of new fishing gear has been entered as investments.

- 58 Vedligeholdelse, andre driftsaktiver.** Andre driftsaktiver dækker bl.a. landbaserede fiskeriaktiver som redskabsskur, truck og varebil.
- 59 Forsikring, fartøj og redskaber m.v.**
- 60 Andre forsikringer** omfatter bl.a. forsikring af landbaserede anlæg, truck, varebil, ansvarsforsikring o. lign.
- 61 Administration m.v.,** omkostninger til den løbende forvaltning, telefon, revision, sagførselsløn m.m.
- 64 Driftsmæssig brug af bil, telefon m.v.** Den andel af omkostningerne, der kan tilskrives erhvervsmæssig brug.
- 65 Andre tjenesteydelser**
- 66 Afskrivninger, fartøj, skrog m.m.** Saldoafskrivning benyttes, dvs. der afskrives en fast procentsats af afskrivningsgrundlaget. Afskrivningssatsen fastlægges individuelt for den enkelte virksomhed under hensyntagen til de enkelte aktivers forventede levetid. For fartøj, skrog m.m. forventes en levetid på mellem 20 og 40 år.
- 67 Afskrivninger, maskiner og spil.** Saldoafskrivning med forventet levetid på 10-15 år.
- 68 Afskrivninger, elektronisk udstyr.** Saldoafskrivning med forventet levetid på 3-7 år.
- 69 Afskrivninger, fangstredskaber.** Saldoafskrivning med forventet levetid 1-3 år.
- 70 Afskrivninger, andre driftsaktiver.** Saldoafskrivning med forskellig afskrivningssats alt efter hvilket aktiv, der er tale om. Andre driftsaktiver dækker bl.a. landbaserede fiskeriaktiver som redskabsskur, truck og varebil.
- 71 Lønudgift, ekskl. løn til ejer(e).** Samlede omkostninger til lønnet arbejdskraft samt forsikringer, arbejdsgivers arbejdsmarkedsbidrag, ATP m.v. og naturalydelser til lønmodtagere. Fratrullet tilskud og refusion til lære- og praktikpladser eller ansættelse af langtidsledige. Til og med år 2000 indgik løn til medarbejdende parthavere.
- 74 DRIFTSRESULTAT FØR RENTER** = Bruttoudbytte (33) minus driftsomkostninger (44). Fra 2001 indgår aktive parthaveres løn ikke som en del af driftsomkostningerne.
- Maintenance, other operative assets.** Other operative assets covers landward assets like buildings, trucks or other vehicles.
- Insurance, vessel, gear etc.**
- Other insurances** include for instance insurance of landward assets like building, truck or van, plus liability insurance.
- Administration costs,** e.g. costs on management, telephone, accounting, lawyer's fee etc.
- Use of private car, telephone etc.** The share of the cost, which is imputed by professional use of these facilities.
- Other services**
- Depreciations, vessel, hull etc.** The method is diminishing balance using a fixed percentage. The percentages are set individually for each firm and type of asset based on the expected lifetime. For vessel, hull etc. the lifetime is expected to be between 20 to 40 years.
- Depreciations, engines and winches.** Fixed percentages based on an expected lifetime of 10 to 15 years.
- Depreciations, electronic equipment.** Fixed percentages based on an expected lifetime of 3 to 7 years.
- Depreciations, fishing gear.** Fixed percentages based on an expected lifetime of 1 to 3 years.
- Depreciations, other operative assets.** Diminishing balance using percentages depending on type of asset. Other operative assets covers landward assets like buildings, trucks or other vehicles.
- Wage expenses, excl. wage to owner(s)** include wages, social expenses and payment in kind to employees. Deducted for subsidy and repayment, for trainees and apprentices and for employing long-term unemployed. Until 2000 wages to active partners/shareholders were included.
- OPERATING PROFIT,** = Gross output (33) minus costs (44). From 2001 are the working partners or shareholders remuneration not deducted from the operating profit.

- 75 Beregnet vederlag til ejer(e).** Hvis der er flere aktive (medarbejdende) ejere fremgår lønnen/vederlaget af regnskabet, ellers beregnes dette ved antallet af arbejdstimer gange 191 kr. (for 2004). Arbejdsindsatsen er opgjort som antal havdage gange et individuelt skønnet gennemsnitlig antal arbejdstimer pr. havdag. Hertil lægges et skøn over det arbejde, fiskeren/ejeren udfører på dage, der ikke er havdage.
- 76 Beregnet rentebelastning** sat til 4 pct. af kapitalindsatsen opgjort som værdien af fiskeriaktiverne primo (14).
- 77 Lønningsevne** beregnet som driftsresultat før renter (74) plus lønudgift (71) minus beregnet rentebelastning (76).
- 78 Forrentningsprocent** beregnet som driftsresultat før renter (74) fratrukket beregnet vederlag til ejer(e) (75), i procent af fiskeriaktiverne primo (14).
- 79 Nettoudbytte,** driftsresultat før renter (74) fratrukket beregnet vederlag til ejer(e) (75).
- 80 DRIFTSRESULTAT,** fra fiskeriet efter indregning af nettoerter for fiskerivirksomheden (74+83). Se note 74.
- 83 NETTOENTER** = (84)-(85)-(86).
- 84 Renteindtægter,** renteindtægter og aktieudbytte vedr. fiskerivirksomheden.
- 85 Renteudgifter,** renteudgifter vedr. fiskerivirksomheden.
- 86 Overskud til passive parthavere** er den del af overskuddet, der tilfalder passive parthavere som kapitalafløbning.
- 91 INVESTERINGER,** samlede investeringer i fiskerivirksomheden.
- 92 Fiskeriaktiver i alt,** investeringer = (93+94+95+96+97)
- 93 Fartøj, skrog m.m. ,** investeringer
- 94 Maskiner og spil,** investeringer
- 95 Elektronisk udstyr,** investeringer
- 96 Fangstredskaber,** investeringer
- Remuneration to the owners.** If more than one owner is active (working) the wages present in the accounts are used, otherwise the remuneration are calculated as number of working hours times 191 DKK (for 2004). Labour input is counted as number of days at sea multiplied by an individually estimated average number of hours worked per day at sea. To this amount is added an estimated number of hours worked by the fisherman on other days.
- Calculated interest** fixed at 4 per cent of capital input, measured as total fishery assets at the beginning of the year (14).
- Labour income** calculated as operating profit (74) plus wage expenses (71) minus calculated interest (76).
- Rate of return** calculated as operating profit (74) deducted by owners remuneration (75), as a percentage of fishery assets at the beginning of the year (14).
- Net output,** operating profit (74) minus remuneration to the owners (75).
- NET PROFIT,** fishery = Operating profit plus net interest (74+83) See note 74.
- INTEREST, NET** = (84)-(85)-(86).
- Interest income,** the fishing firm's interest income and dividends.
- Interest expenditure,** the fishing firm's interest expenditures.
- Non working partners share of profit,** the share of profit, which is allotted to the non-working partners as rent on capital.
- INVESTMENTS,** total investment in the fishing firm.
- Fishery assets, investments** = (93+94+95+96+97)
- Vessel, hull etc.,** investments
- Engines and winches,** investments
- Electronic equipment,** investments
- Fishing gear,** investments

<p>97 Andre driftsaktiver, investeringer i landbase-rede fiskeriaktiver som redskabsskur, truck, varebil og lignende.</p>	<p>Other operative assets, investments in land based assets.</p>
<p>101 Finansielle aktiver = (102+103).</p>	<p>Financial assets = (102+103).</p>
<p>102 Værdipapirer, fiskerivirksomhedens investeringer i værdipapirer.</p>	<p>Securities, investments by the fishing firm.</p>
<p>103 Andre finansielle aktiver, fx fiskerivirksomhedens henlæggelser i driftsfond.</p>	<p>Other financial assets, investments by the fishing firm.</p>
<p>105 FINANSIERING AF INVESTERINGERNE = (106+112)</p>	<p>INVESTMENT FINANCING = (106+112)</p>
<p>106 FREMMEDFINANSIERING = (107+108).</p>	<p>FINANCING, TOTAL = (107+108).</p>
<p>107 Fiskeribanken og Skibskreditfonden</p>	<p>Fishery Bank and Ship fund loans</p>
<p>108 Fremmedfinansiering i øvrigt = (109+111).</p>	<p>Other financing = (109+111).</p>
<p>109 Gæld til passive parthavere, ændringer i eventuelle passive parthaveres indestående kapital i virksomheden.</p>	<p>Non-working partners share, changes in the amount of the firm's capital owned by non-working partners or shareholders.</p>
<p>111 Gæld i øvrigt, anden låntagning i virksomheden samt virksomhedens realkreditlån.</p>	<p>Other liabilities, other loans, nominal changes.</p>
<p>112 EGENFINANSIERING = (113+115).</p>	<p>INTERNAL FINANCING = (113+115).</p>
<p>113 Afskrivning, fiskeriaktiver</p>	<p>Depreciation, fishery assets</p>
<p>115 Egenfinansiering i øvrigt, ejernes indskud i fiskerivirksomheden (190), engangstilskud (125) samt andre engangsposter (127).</p>	<p>Other internal financing, capital contribution from the owners (190) plus one-off subsidies (125) plus other one-off entries (127).</p>
<p>116 EGENKAPITAL, PRIMO, for fiskerivirksomheden.</p>	<p>NET CAPITAL, beginning of year, the fishing firm.</p>
<p>117 NOMINELLE KAPITALÆNDRINGER = (118+123).</p>	<p>NOMINAL CAPITAL CHANGES = (118+123).</p>
<p>118 Nominelle kapitalændringer på aktiver, ændringer i aktivernes værdi, der skyldes prisudviklingen = (119+122).</p>	<p>Nominal capital changes on assets, changes in value due to price changes = (119+122).</p>
<p>119 Fiskeriaktiver, konjunkturfæhængige ændringer i aktivernes værdi.</p>	<p>Fishery assets, changes in value of assets due to price changes.</p>
<p>122 Finansielle aktiver, forskydninger på grund af kursændringer, kursgevinster/-tab ved udtrækning af værdipapirer samt i forbindelse med køb og salg af værdipapirer i virksomheden.</p>	<p>Financial assets, changes in the market value of securities, gains on bonds drawn, and gains and losses from buying and selling securities during the year.</p>

<p>123 Nominelle kapitalændringer på gæld, kapitalændringer på gæld forårsaget af kursændringer.</p>	<p>Nominal changes on debt capital, changes caused by changes in bond prices.</p>
<p>124 ANDRE KAPITALÆNDRINGER = (125+126).</p>	<p>OTHER CAPITAL CHANGES = (125+126).</p>
<p>125 Engangstilskud, fx moderniseringstilskud.</p>	<p>One-off subsidies, e.g. subsidies to modernize the vessel.</p>
<p>126 Øvrige kapitalændringer = (127+ 130).</p>	<p>Further capital changes = (127+ 130).</p>
<p>127 Andre engangsposter omfatter fx engangsposter som arv og gave, bøder, erstatninger, låneomkostninger og selskabsskat.</p>	<p>One-off entries include legacies and gifts, compensation from insurances, loan expenses and corporate taxation.</p>
<p>130 Akkord på gæld, gældseftergivelse fra kreditorer.</p>	<p>Remission of debt, cancellation of debts by creditors.</p>
<p>131 EGENKAPITAL, ULTIMO, fiskerivirksomhedens aktiver minus gæld ved slutningen af regnskabsåret. Egenkapital ultimo kan beregnes ved egenkapital primo (116) plus ejernes indskud i fiskerivirksomheden (190) plus kapitalændringer (117+124).</p>	<p>NET CAPITAL, END OF YEAR = Assets minus debts. Net capital at the end of the year is determined by net capital at the beginning of the year (116) plus capital contribution from the owners (190) plus changes on capital (117+124).</p>
<p>132 AKTIVER I ALT, ULTIMO, værdi af de samlede aktiver i fiskerivirksomheden ved slutningen af regnskabsåret. = (133+134+135+136+137+140+141).</p>	<p>ASSETS, TOTAL, END OF YEAR, value of all commercial assets = (133+134+135+136+137+140+141).</p>
<p>133 Fartøjer, skrog m.m., værdien af fiskeriaktiverne er ansat til genanskaffelsesværdien. Såfremt der ikke har foreligget en driftsmæssig saldo fra tidligere år, er værdiansættelsen sket med støtte i forsikringssummen, evt. korrigeret for prisudvikling, investeringer og driftsmæssige afskrivninger fra vurderingstidspunkt til statutidspunkt.</p>	<p>Vessel, hull, etc., the value of the fishing vessels are assessed to replacement value. If there was no balance to bring forward from the year before, the assessment has been based on insurance value, adjusted for price increases, new investments and depreciation from the time of evaluation to the time of balance.</p>
<p>134 Maskiner og spil</p>	<p>Engines and winches</p>
<p>135 Elektronisk udstyr</p>	<p>Electronic equipment</p>
<p>136 Fangstredskaber. For at kunne opgøre redskabsbeholdningen aktiveres ethvert køb af nye redskaber uanset redskabernes holdbarhed. Den hurtige nedslidning for mange redskaber afspejles ved høje afskrivningssatser.</p>	<p>Fishing gear. In order to asset the value of the gear stock all purchase of new gear are added to investments. The fast wearing-out of gear is reflected in the high percentage of depreciation.</p>
<p>137 Andre driftsaktiver dækker landbaserede fiskeriaktiver som redskabsskur, truck, varebil og lignende.</p>	<p>Other operative assets include landwards assets like building, truck, van or other vehicles.</p>
<p>140 Værdipapirer, for fiskerivirksomheden.</p>	<p>Securities, the fishing firm.</p>
<p>141 Andre finansielle aktiver, for fiskerivirksomheden.</p>	<p>Other financial assets, the fishing firm.</p>

<p>142 PASSIVER I ALT, ULTIMO = (143+144+146+147).</p> <p>143 Fiskeribanken og Skibskreditfonden. Opgjort som kontantværdi under hensyntagen til de officielle obligationskurser ultimo året.</p> <p>144 Gæld til passive parthavere, passive parthaveres tilgodehavende i virksomheden. Fra 2001 indgår aktive parthaveres tilgodehavende som en del af virksomhedens egenkapital.</p> <p>146 Anden gæld, for fiskerivirksomheden, fx kassekredit og anden bankgæld.</p> <p>147 Egenkapital, ultimo. Fiskerivirksomhedens aktiver minus gæld ved slutningen af regnskabsåret = ((132)-(143+144+146)). Se note 144.</p> <p>148 Gældsprocent, ultimo. Gælden i procent af aktiverne ved årets slutning = ((143+144+146)/(132))*100</p> <p>190 Indskud i fiskerivirksomheden, ejernes nettoindskud (eller udtræk, hvis negativt) i fiskerivirksomheden.</p>	<p>TOTAL LIABILITIES, END OF YEAR = (143+144+146+147).</p> <p>Fishery Bank and Ship fund loans has been assessed as cash value according to the official bond prices at the end of the year.</p> <p>Debt to non-working partners/shareholders. From 2001 debt to working partners is included in the fishing firm's net capital.</p> <p>Other liabilities, for the fishing firm, e.g. bank loans.</p> <p>Net capital, end of year. Assets minus debts = ((132)-(143+144+146)). See note 144.</p> <p>Rate of debts, end of year. Debts as a percentage of total assets at the end of the year = ((143+144+146)/(132))*100</p> <p>Capital contribution, the owners net capital input in the fishing firm. When negative withdrawal of capital to family support.</p>
--	---

Fiskerfamiliens økonomi:

- 201 Antal familier i populationen**, kan være mindre end antal fiskerivirksomheder, da regnskabsstatistikken også inddrager regnskaber uden privatøkonomi, jf. afsnittet materialeudvælgelse og beregningsmetode.
- 202 Antal familier i stikprøven**, kan være mindre end antal fiskerivirksomheder, jf. afsnittet materialeudvælgelse og beregningsmetode.
- 210 Indtægt fra fiskerivirksomheden**. Fiskerens andel af driftsresultatet. Til og med år 2000 skyldes forskelle i data mellem fiskerivirksomhed og privatøkonomi alene forskelle i populationen. Fra 2001 indgår aktive parthaveres indtjening i driftsresultatet (80), hvorfor direkte sammenligning ikke længere er mulig, jf. afsnittet materialeudvælgelse og beregningsmetode.
- 211 Overskud, anden virksomhed**
- 212 Lønindtægt, anden beskæftigelse, fisken**, løn eller honorar for anden beskæftigelse.
- 213 Lønindtægt, andre familiemedlemmer**
- 214 Pension, dagpenge og børnefamilieydelse.**
- 215 Overskud, ejerbolig**, lejeværdi for boligen (beregnet som 5,5% af ejendomsværdien) fratrukket udgifter til vedligeholdelse, forsikringer og ejendomsskat.
- 216 Renteindtægter**, private herunder andre erhvervsmæssige renteindtægter, som ikke vedrører fiskerivirksomheden, aktieudbytter samt overskud fra anparter.
- 217 Renteudgifter**, private inklusiv pantebreve og andre erhvervsmæssige renteudgifter, som ikke vedrører fiskerivirksomheden.
- 230 LØBENDE INDKOMST** = Driftsresultat (210) plus anden indtægt (211+212+213+214), overskud af ejerbolig (215), private renteindtægter og renteudgifter (216+217).
- 231 Personlige skatter**, årets betalte skatter inklusive arbejdsmarkedsbidrag.

Family income

- Number of families in the population**, may be smaller than the population for the fishing firm in the same stratum because the account statistics also allows for accounts without figures for the private economy.
- Number of families in the sample**, se note 201.
- Income from the fishing firm**. The fisherman's share of the net profit (80). Until 2000 possible differences in the figures between the firm and the family were only due to differences in the population. From 2001 the net profit include revenue to all active (working) partners, thus the firm's net profit is no longer comparable to the family income from fishery.
- Profit from other enterprises**
- Wages and salaries, for the fisherman** from other enterprises.
- Wages income, other family members**
- Pension, unemployment benefit and child allowance.**
- Profit, dwelling** calculated as a rental value (estimated as 5.5% of property value) less the total costs on maintenance, insurance and property taxes.
- Interest income**, private interest income, dividends and profit from shareholdings.
- Interest expenditure**, private interest expenditures including mortgage interest.
- CURRENT INCOME** = operating profit (210) plus other income (211+212+213+214), profit from dwelling (215) and private interest income and interest expenditures (216+217).
- Personal tax**, paid income tax incl. labour market contributions.

<p>232 Privatforbrug inklusive boligudgifter, personlige forsikringer og privat andel af bilomkostninger.</p>	<p>Private consumption includes rental value of dwelling, personal insurances and private share of car costs.</p>
<p>240 LØBENDE OPSPARING = løbende indkomst (230) fratrukket personlige skatter (231) og privatforbrug (232).</p>	<p>SAVINGS = current income (230) minus personal tax (231) and private consumption (232).</p>
<p>250 Egenkapital primo, fiskerfamiliens private egenkapital eksklusiv fiskerivirksomheden.</p>	<p>Net capital, beginning of year, the fisherman's private net capital excl. the fishing firm.</p>
<p>252 Udtræk fra fiskerivirksomheden. Fiskerens andel af kapitaloverførslen mellem virksomheden og dens ejere (190). Til og med 2000 skyldes forskelle i data mellem fiskerivirksomheden og privatøkonomien alene forskelle i populationen.</p>	<p>Withdrawal from the fishing firm. The fisherman's share of the capital transferred between the fishing firm and the owners (190). Until 2000 were differences in the figures between the firm and the family only due to differences in the population.</p>
<p>253 Pensionsopsparing, både ejer og evt. ægtefælle.</p>	<p>Savings for retirement for both fisherman and spouse.</p>
<p>254 Andre private kapitalændringer. Engangstilskud, andre engangsposter, låneomkostninger, akkord på gæld.</p>	<p>Other private capital changes, one-off subsidies, one-off entries, loan expenses and remission of debt.</p>
<p>260 Aktiver, fiskerfamiliens private aktiver ultimo.</p>	<p>Assets, private assets owned by the family excluding assets in the fishing firm.</p>
<p>261 Ejerbolig, værdi af boligen ultimo året ved den offentlige vurdering.</p>	<p>Dwelling, value of habitation by public assessment of real estate, end of year.</p>
<p>262 Andre materielle aktiver fx sommerhuse og andre private aktiver samt aktiver vedrørende andre erhverv.</p>	<p>Other physical assets includes holiday cottages and other private assets plus assets in other enterprises.</p>
<p>263 Finansielle aktiver, private finansielle aktiver inklusiv værdipapirer.</p>	<p>Financial assets, private financial assets incl. securities.</p>
<p>270 Passiver, fiskerfamiliens private passiver.</p>	<p>Liabilities, for the family excluding liabilities in the fishing firm.</p>
<p>271 Realkredit, privat realkredit ultimo.</p>	<p>Credit institute loans, private, end of year.</p>
<p>272 Privat gæld i øvrigt</p>	<p>Other private debt</p>
<p>275 Egenkapital, ultimo, fiskerfamiliens private egenkapital eksklusiv fiskerivirksomheden.</p>	<p>Net capital, end of year, the fisherman's private net capital excl. the fishing firm.</p>
<p>280 Gældsprocent, ultimo. Gælden i procent af aktiverne ved årets slutning = $((271+272)/(260))*100$</p>	<p>Rate of debts, end of year. Debts as a percentage of total assets at the end of the year = $((271+272)/(260))*100$</p>

English abstract: Danish fishery 2004

Net profit from fisheries decreased by 72 per cent to DKK 43,000 per firm in 2004. The total abatement of DKK 109,000 was the result of a decrease by DKK 112,000 in gross output and a lesser fall in costs of DKK 22,000 per firm together with an increase in interest expenditure of DKK 19,000. Net profit is defined as the profit after interest payment and should cover salaries to the owners and the return on net capital.

Gross output became DKK 2.1 million per firm, corresponding to a 5 per cent decrease compared to last year. Subsidies and other fishery income was reduced from 59,000 to DKK 30,000 per fishing firm, after which 99 per cent of gross output came from the value of the landings. The decrease in the value of landings was mainly due to a general fall in prices on all species except Mackerel.

Gross output from industrial fish was reduced by 17 per cent, because the price of industrial fish fell by 17 per cent compared with last year's price. Gross output from fishery for human consumption reached the same level as in 2003, as increasing output from Herring and Mackerel compensated for the loss in output from other species. In 2004 the gross output from Herring and Mackerel became higher than the gross output from Cod for the first time in modern history.

The value of cod landings was reduced by 7 per cent to DKK 318,000 per vessel, whereas the gross output for Herring and Mackerel increased by 21 per cent to DKK 359,000 per vessel. Herring and Mackerel together covered 17 per cent of the total gross output.

Costs only decreased by 1 per cent on average for all fishing firms. Labour costs fell by 8 per cent, mainly because wages and gross output are linked through the sharing system, while Landings- and sales costs were reduced by 3 per cent. Contrary to that, the cost of fuel was increased by 14 per cent, caused by increasing price on fuel. Also insurance costs were augmented. (cf. table 1.2).

Labour and capital input

The average labour input was 436 working days per firm in 2004, which were 41 days less than the year before. About 57 per cent of the labour input came from hired labour, while 35 per cent of the labour input is attributable to the owners. The last 8

per cent are other work than days at sea, which are calculated from an individual estimate of the work done for administration and on maintenance of vessel and gear.

The value of fishery assets at the beginning of the year was DKK 3.4 million per firm (cf. table 1.1). The value of fishery assets for the smallest vessels under 12 metres was DKK 0.7 million, and their main production was Atlantic cod which represents 53 per cent of the catch. Capital input for vessels over 40 metres was DKK 23.8 million per firm, and their target species are herring, mackerel, and industrial fish which together constitute 100 per cent of the catch for these vessels (cf. table 2.1 page 28).

Vessel groups

The account statistics for fisheries is presented for vessel groups based on the overall length of the vessel. Table I shows the number of vessels and average output per vessel in each group, together with the group's share of number of vessels, and of total gross output. Within each length group the firms are grouped by type of vessel.

Table I Vessel length groups, numbers of vessels, share of the population, gross output per vessel and share of total gross output from fishery 2004.

Groups of vessels	Vessel length group	Number of vessels	Share of the population by number of vessels (%)	Gross output in DKK 1000 per vessel	Share of total gross output 2004 (%)
Small vessels	Under 12 m	394	32	504	8
Small vessels	12-14.9 m	255	21	1 008	10
Small vessels	15-17.9 m	164	13	1 729	11
Medium vessels	18-23.9 m	167	13	2 510	16
Large vessels	24-39.9 m	130	10	5 094	25
Large vessels	Over 40 m	45	4	13 621	23
Special fisheries		87	7	2 113	7
Total		1 242	100	2 108	100

Source: FOI

Small vessels, under 18 metres

813 vessels or about 66 per cent of the total population of vessels belong to the group of small vessels, which are the three length groups under 12 metres, 12-14.9 metres, and 15-17.9 metres. Together these small vessels generate 29 per cent of the total gross output for the Danish fishery. The most important species for the small vessels

are cod, plaice, and sole. These vessel groups are responsible for 66 per cent of the total gross output for cod and 51 per cent gross output for plaice and sole.

Net profit decreased by 26, 25 and 21 per cent for the three groups of small vessels. For the two smallest length categories the gross output was reduced by 15 and 9 per cent (cf. table 2.1.), but for the 15-17.9 metres group the gross output reached the same level as in 2003. The decrease in net profit was for this group caused by a 3 per cent increase in costs. For all small vessel groups net profit was still so low that the rate of return on capital was negative at -23, -12 and -10 per cent.

Medium size vessels, from 18 to 23.9 metres

The net profit for the 18-23.9 metres vessels was reduced from DKK 163,000 to only DKK 7,000 in 2004, a decrease by 96 per cent. The sharp fall in gross output was caused by a 15 per cent fall in gross output together with an 11 per cent fall in operative cost. The main cost reduction were a 23 per cent fall in labour cost, whereas cost on fuel and on rent, insurance and administration were augmented by 8 and 12 per cent. Net interest remained unchanged while the rate of return on capital fell to -7 per cent.

Large vessels, over 24 metres

These groups of vessels supply 86 per cent of the total gross output of industrial fish in Denmark. In 2004 the total landings of industrial fish was at the same level as in 2003 but the price of industrial fish fell by 17 per cent. The negative result from the year before was worsened as the net profit for the 24-39.9 metres group in 2004 became DKK -869,000, a result of a decline of DKK 447,000 in gross output together with a cost reduction of DKK 101,000 compared with 2003 (cf. table 7.1).

The large vessels of 40 metres and above generate 90 per cent of the total gross output from Danish Herring and Mackerel landings, whereas Herring and Mackerel accounted for 65 per cent of the groups' total gross output. The net profit for this group as a whole became DKK -423,000 per vessel, because the trawlers who mainly were dependent on industrial fish were subject to a negative net profit of DKK -2.1 million (cf. table 8.1 and 8.2). The group of purse seiners and large trawlers fishing Herring the net profit became positive, at DKK 0.8 million, even though interest expenditures were augmented by more than DKK 1 million per vessel due to increase in loans to finance the purchase of Herring quotas.

Special fisheries

Two types of fishery are not subject to length categorization, and have been treated separately in the statistics. These are the fisheries for blue mussel and for common shrimp. The blue mussel fishery earned a net profit of DKK 0.8 million per vessel in 2004. The capital input in the mussel fishery is very low compared to other types of fishery, whereas the rate of return on capital is relatively high. The rate of return on capital became 26 per cent in 2004. The common shrimp fishery experienced a fall in the net profit of 39 per cent from 2003 to 2004. The net profit was still positive at DKK 369,000, but the rate of return on capital fell from 7 to 4 per cent.

Income, consumption, and savings for the fisherman's family

The income from the fishing firm was augmented by profit from other enterprises, wage income (owner's and spouses' income outside the fishing firm), pension and allowances, in total DKK 160,000, and profit from dwelling of DKK 23,000. After augmenting the income from fishery by other income and subtracting private interest payments, the current income for the fisherman's family became DKK 216,000 compared to 326,000 for the previous year, a 34 per cent decrease. Consumption only fell by 6 per cent because the necessary adjustments were done by reducing savings. Capital transfer from the fishing firm of DKK 243,000 counterbalanced negative savings of DKK -210,000 (cf. table 10.1 page 44).

Basis of the statistics and references

The account statistics have been compiled on basis of accounts from 311 fishing firms, corresponding to 25 per cent of the Danish fishing firms, with a total output from the fishery in 2004 of at least DKK 224,342 measured in Standard Catch Value (SCV). The sample represents 98 per cent of total output of the sector and gives full coverage of the Danish fishery. Additional statistical data can be found on the Institute's homepage www.kvl.foi.dk.

Revisionsfirmaer, der har bidraget med 3 eller flere regnskaber:

Revisionsfirmaet P. Døssing I/S, Hillerød	Revisionsfirmaet Erik Bonde, Thyborøn
Centrum Revision I/S, Rønne	M.C. Revision A/S, Thyborøn
Bornholms Forvaltning ApS, Nexø	REVIKON - Revisionskontoret I/S, Thisted
Svaneke Revision, Svaneke	Brandt & Sigsten Pedersen, Hanstholm
Fiskernes Forvaltning, Hasle	ST Revision, Thyholm
Stevns Revision A/S, Store Heddinge	Salling Revision I/S, Roslev
J.M. Revision ApS, Rødvig Stevns	Kvist & Jensen A/S, Grenå
Revisorerne Hages Gaard, Stege	Revisionsfirmaet Honum & Dyg A/S, Sæby
Revisionsfirmaet Hartvig & Aalund, Rudkøbing	BDO Scanrevision, Hjørring
Pro Consult I/S, Esbjerg	BDO Scanrevision, Hirtshals
Deloitte & Touche, Esbjerg	Jydsk Revisionsinstitut, Hirtshals
Revision Vestkysten ApS, Esbjerg	Revisionsfirmaet Martin Engbjerg, Fr.havn
Aktieselskabet Ringkjøbing Bank, Hvide Sande	Revisionsfirmaet Jørgen Steen, Fr.havn
Klittens Regnskabskontor, Hvide Sande	ND Revision, Frederikshavn
Revisionsfirmaet Chr. Knudsen, Hvide Sande	BDO Scanrevision, Skagen
Thorsminde Revisionskontor, Ulfborg	Jydsk Revisionsinstitut, Skagen
Revisionskontoret Lemvig-Thyborøn, Thyborøn	Revisionsfirmaet Steen Andersen, Skagen