

Fødevareøkonomisk Institut

Serie F nr. 8

# Fiskeri- regnskabsstatistik 2002

Account Statistics for Fishery

2002

København 2003

**Signatur-  
forklaring**

- Nul eller mindre end  $\frac{1}{2}$  af den anvendte enhed
- Tal kan efter sagens natur ikke forekomme
- .. Oplysning for usikker, giver ingen mening eller udeladt af diskretionshensyn
- ... Oplysning foreligger ikke
- Vandret eller lodret streg markerer databrud i en tidsserie. Oplysningerne fra før og efter databrudet er ikke fuldt sammenlignelige

Som følge af afrunding kan summen af tallene i tabellerne afvige fra totalen

**Symbols**

- Nil or less than half the final digit shown
- Not applicable
- .. Available information not conclusive or not disclosable
- ... Data not available
- Horizontal or vertical line indicates break in series, which means that data before and after break in series are not fully comparable

Due to rounding, the figures given for individual items do not necessarily add up the corresponding totals shown.

## Indholdsfortegnelse:

Forord .....	4
Fiskeriets driftsresultat 2002.....	5
Bruttoudbytte.....	6
Arbejds- og kapitalindsats.....	8
Driftsomkostninger .....	9
Fartøjsgruppering i statistikken.....	10
Små og mindre fartøjer.....	11
Mellemstore fartøjer.....	14
Store fartøjer.....	14
Specialfiskerier.....	16
Renter, investering og kapital 2002 .....	17
Renter .....	17
Investering og kapital.....	18
Aktiver og passiver .....	19
Regioner 2002.....	19
Vest- og Nordjylland.....	19
Øvrige Jylland og øerne .....	20
Fiskerfamiliens økonomi 2002 .....	21
Forbrug og opsparing .....	21
Private aktiver og passiver .....	22
Tabelfortegnelse .....	23
Materialeudvælgelse og beregningsmetode.....	47
Ordforklaring.....	50
English abstract: Danish fishery 2002 .....	60
Revisionsfirmaer, der har bidraget med 3 eller flere regnskaber:.....	64

## Forord

Den foreliggende regnskabsstatistik, der vedrører kalenderåret 2002, er udarbejdet på grundlag af oplysninger fra 331 fiskerivirksomheder, der er repræsentativt udvalgt fra en population, der dækker 98 pct. af sektorens omsætning. Som følge af at statistikken er baseret på en stikprøve, er resultaterne behæftet med usikkerhed, selvom der er tale om et repræsentativt udtræk, der især tager højde for, at de største virksomheder repræsenteres.

Regnskabsstatistikken er grupperet efter fartøjslængde og -type. Denne gruppering anvendes også som grundlag for de administrative inddelinger af fiskerflåden i Danmark, ligesom grupperingen benyttes i det fælles grundlag for dataindsamling, jf. EU's forordning 1639/2001.

De tidligere grupperinger på økonomiske størrelsesklasser og driftsformer er fortsat tilgængelige via instituttets hjemmeside [www.foi.dk](http://www.foi.dk), hvorfra der også er adgang til de publicerede regnskabsdata for 2002 og tidligere år.

I tilknytning til statistikken behandler en fiskeriøkonomisk arbejdsgruppe aktuelle regnskabsmæssige emner. Gruppen bringes herved en tak for dens medvirken, ligesom der rettes en tak til de fiskere, der har stillet deres regnskab til rådighed, og til de revisorer, der har stået for indberetning til instituttet.

I instituttets statistiske afdeling har Henning Porskrog stået for stikprøvens udvælgelse og vægtning. Regnskabsbearbejdningen og det øvrige udviklingsarbejde er udført af Kim Normark Andersen og Rasmus Nielsen. Arbejdet er koordineret af Kim Normark Andersen, der sammen med Bitten Petterson, Rasmus Nielsen og kontorchef Vøgg Løwe Nielsen har redigeret publikationen.

Fødevarerøkonomisk Institut, oktober 2003

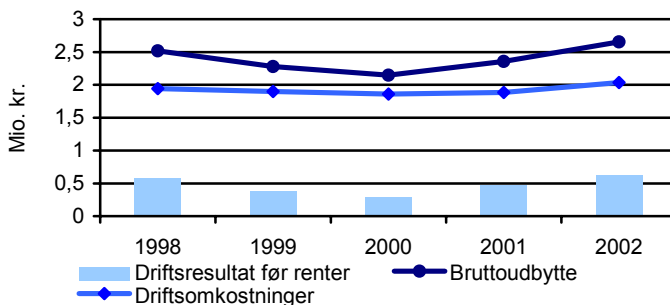
Ole P. Kristensen

## Fiskeriets driftsresultat 2002

**Driftsresultatet før renter steg 32 pct.**

Fiskeriets driftsresultat før renter steg i år 2002 med 32 pct. til 618.000 kr. pr. virksomhed. Den samlede stigning på 149.000 kr. var resultatet af en stigning i bruttoudbyttet på 299.000 kr. ledsaget af en stigning i omkostningerne på 150.000 kr. pr. virksomhed. Ved driftsresultatet før renter, forstås overskuddet før renter og andre kapitaludgifter samt inden fradrag for vederlag til virksomhedens ejere.

**Figur 1** Driftsresultat før renter, bruttoudbytte og driftsomkostninger pr. virksomhed 1998-2002



Kilde: Tabel 1.2

Af figur 1 fremgår, at driftsomkostningerne pr. virksomhed har ligget på nogenlunde samme niveau, mellem 1,9 og 2,0 mio. kr. de seneste fem år, således at driftsresultatet før renter nøje har fulgt udviklingen i bruttoudbyttet.

**Efter renter blev driftsresultatet 465.000 kr.**

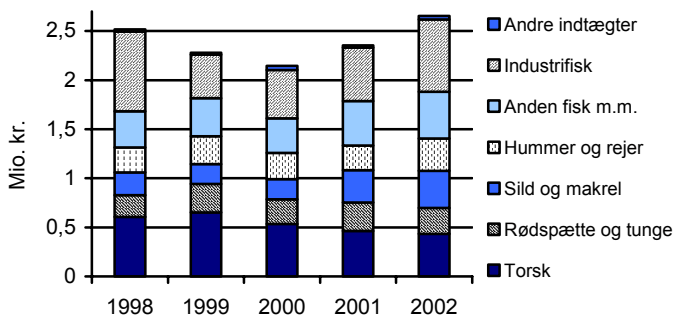
Efter tillæg af renteindtægter og fradrag af renteudgifter blev driftsresultatet på 465.000 kr. pr. virksomhed. Det er 152.000 kr. mere end driftsresultatet for 2001, svarende til en stigning på 49 pct. Nettorenteudgifterne udgjorde i 2002 153.000 kr., jf. tabel 1.2, hvilket svarer til 25 pct. af driftsresultatet før renter.

### Bruttoudbyttet steg med 13 pct.

### Bruttoudbytte

Bruttoudbyttet blev på 2,7 mio. kr. pr. virksomhed, svarende til en stigning på 13 pct. i forhold til året før. Foruden værdien af den landede fisk m.m. indeholder bruttoudbyttet andre fiskeri-indtægter, driftstilskud samt andre kilder, men landingsværdien alene udgør næsten 99 pct. af bruttoudbyttet, jf. tabel 1.2. Det større bruttoudbytte skyldes en stigning i indtjeningen fra sild og makrel, dybvandshummer og –rejer samt industrifisk, mens der har været en reduktion i bruttoudbyttet for torsk, rødspætte og tunge og blåmusling, jf. tabel 1.2.

**Figur 2** Bruttoudbytte pr. virksomhed fordelt på artsgrupper 1998-2002



Kilde: Tabel 1.2

### Bruttoudbyttet af industrifisk steg med 35 pct.

Industrifiskeriet bidrog forholdsmeest til fremgangen i bruttoudbyttet fra 2001 til 2002, jf. tabel 1.2. Den landede mængde af industrifisk var i 2002 på 1,1 mio. ton, svarende til et fald på 3 pct. i forhold til året før, jf. tabel I. Prisen på industrifisk steg med 31 pct. i samme periode, jf. tabel II. Samlet set gav dette en kraftig stigning i bruttoudbyttet.

### Bruttoudbyttet af torsk faldt med 7 pct.

Den landede mængde af torsk blev reduceret med 18 pct. i forhold til året før, jf. tabel I. En del af nedgangen blev dog modvirket af en stigning i prisen på torsk i samme periode på 4 pct., således at den samlede reduktionen i bruttoudbyttet blev på 7 pct., svarende til 31.000 kr. pr. virksomhed. I 2002 udgjorde

bruttoudbyttet af torsk 16 pct. af det samlede bruttoudbytte mod 20 pct. i 2001.

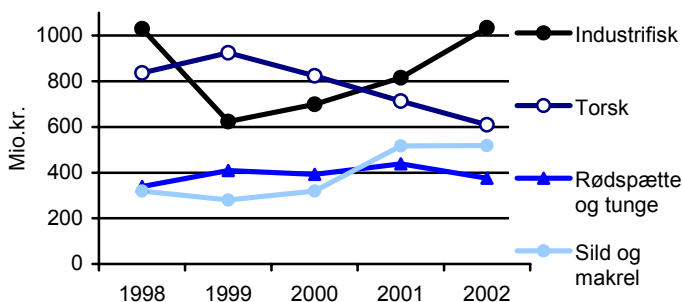
**Tabel I Danske fiskeres landinger af udvalgte arter 1998-2002**

	1998	1999	2000	2001	2002
	----- 1 000 tons hel fisk -----				
Torsk	69,0	70,5	57,0	46,2	37,9
Rødspætte	18,9	23,1	23,9	26,9	23,0
Tunge	1,0	1,4	1,8	1,3	1,2
Dybvandshummer	5,0	5,5	5,1	4,8	5,5
Sild	128,0	129,9	145,5	132,1	112,5
Makrel	27,4	29,6	31,6	31,4	33,0
Industrifisk	1 152,7	1 007,7	1 112,9	1 090,2	1 053,6

Kilde: Fiskeridirektoratet

Landingerne af rødspætter og tunge faldt i 2002 samlet med 14 pct. Prisen for rødspætter holdt det samme niveau som i 2001, mens prisen på tunge faldt med 7 pct., hvilket betød et fald i bruttoudbyttet på 8 pct. i 2002 for rødspætter og tunge under et. De landede mængder af sild faldt med 15 pct., mens de landede mængder af makrel steg 5 pct., jf. tabel I, men da priserne på sild og makrel samtidig steg med henholdsvis 9 og 8 pct., steg bruttoudbyttet for sild og makrel under et med 15 pct.

**Figur 3 Landingsværdi for torsk, rødspætte og tunge, sild og makrel samt industrifisk 1998-2002**



Kilde: Fiskeridirektoratet

Figur 3 viser udviklingen i landingsværdien for nogle af de vigtigste arter i dansk fiskeri. Det fremgår, at landingsværdien for torsk er blevet reduceret siden 1999, mens sild og makrel samt

industrifisk har fået en større betydning. Landingsværdien af rødspætte og tunge har været nogenlunde konstant over perioden 1998-2002.

**Prisudviklingen har været gunstig for fiskeriet ...**

Prisudviklingen på fisk er af central betydning for indtjeningen i fiskeriet. Således har den gunstige prisudvikling i 2002 medført en stigning i bruttoudbyttet fra 2001 til 2002. I tabel II er den gennemsnitlige prisudvikling vist for perioden 1998 til 2002 for nogle af de mest betydningsfulde arter for dansk fiskeri.

**Tabel II Gennemsnitspriser for udvalgte arter 1998-2002**

	1998	1999	2000	2001	2002	Stigning 2001- 2002
	kr. pr. kilo hel fisk					%
Torsk	12,12	13,12	14,45	15,45	16,10	4
Rødspætte	13,90	14,05	11,97	12,74	12,80	0
Tunge	72,38	59,19	58,89	72,46	67,06	-7
Dybvandshummer	52,96	62,36	63,88	70,23	75,09	7
Sild	1,55	1,31	1,17	2,41	2,62	9
Makrel	4,45	3,70	4,68	6,31	6,80	8
Industrifisk	0,89	0,62	0,63	0,75	0,98	31

Kilde: Fiskeridirektoratet

**... men modvirkes af fald i de landede mængder**

Som det fremgår af tabel II er prisen steget fra 2001 til 2002 på de vigtigste arter for dansk fiskeri undtagen prisen på tunge, som er faldet med 7 pct. Effekten af prisstigningerne slår dog ikke fuldt igennem i bruttoudbyttet, da landingerne faldt for de samme arter med undtagelse af dybvandshummer og makrel, hvor de landede mængde steg med henholdsvis 14 og 5 pct.

Det samlede resultat af prisstigningerne på den ene side og faldet i de landede mængder på den anden, var en forøgelse af bruttoudbyttet på 13 pct. pr. virksomhed fra 2001 til 2002.

**Arbejds- og kapitalindsats**

**Arbejdsindsats pr. virksomhed faldt med 2 pct.**

Den samlede arbejdsindsats i 2002 blev opgjort til 482 arbejdsdage pr. virksomhed, jf. tabel 1.1, hvilket var et fald på 9 arbejdsdage svarende til 2 pct. i forhold til året før. 59 pct. af arbejdsdagene på havet blev leveret af hyret besætning og hyret skipper, mens fiskeren selv, sammen med andre aktive partha-



vere/medejere, ydede 33 pct. af arbejdsindsatsen. De sidste 8 pct. var arbejdsdage i øvrigt, som er et indberettet skøn over det samlede antal arbejdsdage brugt til vedligeholdelse af fartøj, redskaber samt administration m.m.

Arbejdsindsatsen varierede fra 216 dage for fartøjer under 12 meter til 1566 dage for fartøjer over 40 meter, jf. tabel 2.1. Der er en tydelig sammenhæng mellem størrelsen af fartøjerne og brugen af arbejdskraft, hvilket dels skyldes forskelle i besætningens størrelse, dels hvor mange dage det enkelte fartøj tilbringer på havet. Således har de små fartøjer under 12 meter i gennemsnit været 120 dage på havet, mens de store fartøjer over 40 meter har været 240 dage på havet, jf. tabel 2.1.

**Fiskeriaktiverne primo var på 3,2 mio. kr.**

Fiskeriaktiverne primo 2002 var pr. virksomhed på 3,2 mio. kr., jf. tabel 1.1. For de små fartøjer under 12 meter var fiskeriaktiverne primo på 583.000 kr. pr. virksomhed, mens der for de store fartøjer over 40 meter, som næsten udelukkende fisker sild, makrel og industrifisk, var fiskeriaktiver primo for 26,2 mio. kr. pr. virksomhed, jf. tabel 2.1.

**Udgiften til brændstof faldt med 5 pct.**

**Driftsomkostninger**

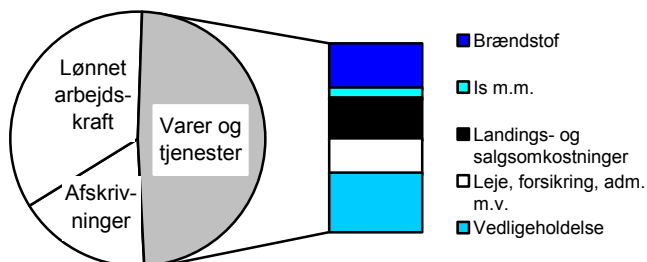
Driftsomkostningerne steg med 150.000 kr. pr. virksomhed, svarende til 8 pct., jf. tabel 2.1. Lønudgiften steg med 16 pct., og landings- og salgskomkostningerne med 3 pct. Det blev imidlertid modvirket af et fald i brændstofomkostningerne på 5 pct., svarende til 12.000 kr. pr. virksomhed, foranlediget af faldet i prisen på diesellole i 2002.

I figur 4 vises driftsomkostningernes relative fordeling på omkostningstyper for 2002. Udgiften til lønnet arbejdskraft udgjorde 34 pct. af de samlede omkostninger, afskrivningerne 17 pct. og varer og tjenester de resterende 49 pct.

Andelen af udgifter til brændstof og vedligeholdelse udgjorde henholdsvis 12 og 15 pct. af de samlede omkostninger, jf. figur 4. De andre poster under varer og tjenester var is m.m., lan-

dings- og salgsomkostninger, samt leje, forsikring og administration m.v. og udgjorde henholdsvis 2, 11 og 9 pct.

**Figur 4 Driftsomkostninger fordelt på omkostningstyper 2002**



Kilde: Tabel 1.2

Vedligeholdelsesomkostningerne blev på 298.000 kr., hvilket svarer til en stigning på 10 pct., mens afskrivningerne beløb sig til 347.000 kr. pr. virksomhed svarende til en stigning på 2 pct. i forhold til år 2001.

### Fartøjsgruppering i statistikken

Regnskabsstatistikken er grupperet efter fartøjslængde og -type. Grupperingen anvendes også som grundlag for de administrative inddelinger af fiskerflåden i Danmark. Inddelingen anvendes ligeledes i de prognoser for fiskeriets indtjening i de kommende år, der blandt andet offentliggøres i FØIs årlige publikation, Fiskeriets Økonomi.

Siden år 2000 har der været et fald i det samlede antal fartøjer. Det er specielt gruppen af små og mindre fartøjer, der er blevet reduceret. Således var nedgangen 14 pct. for de små fartøjer og 7 pct. for de mindre fartøjer. For gruppen af mellemstore fartøjer var der et fald på 6 pct., mens antallet af store fartøjer ikke ændrede sig væsentligt.

**Tabel IV Fartøjslængdegrupper og antal fartøjer 2000 til 2002**

Gruppering	Antal fartøjer 2000	Antal fartøjer 2001	Antal fartøjer 2002
Små fartøjer under 12 m	479	483	414
Mindre fartøjer 12-15 m	345	333	315
Mindre fartøjer 15-18 m	209	217	201
Mellemstore fartøjer 18-24 m	215	200	202
Store fartøjer 24-40 m	148	153	145
Store fartøjer over 40 m	47	43	44
Specialfiskerier	85	86	88
I alt	1 528	1 515	1 409

Kilde: Tabel 2.1 og 8.1.

### Små og mindre fartøjer

Små og mindre fartøjer omfatter længdegrupperne fartøjer under 12 meter, fartøjer på 12-14,9 meter og fartøjer på 15-17,9 meter.

#### **Driftsresultatet uændret på 187.000 kr. for små fartøjer**

Driftsresultatet for fartøjsgruppen under 12 meter blev 187.000 kr., jf. tabel 3.2, hvilket var det samme som i år 2001. Driftsresultatet fremkommer ved en stigning i indtjeningen fra rødspætte og tunge, dybvandshummer og –rejer samt et fald i nettorenteudgifterne. Modsat trak et fald på 8 pct. i indtjeningen fra torsk, som er gruppens vigtigste art. Torsk udgjorde 55 pct. af gruppens bruttoudbytte i 2002 mod 60 pct. i 2001. Det samlede bruttoudbytte blev på 561.000 kr. pr. virksomhed, hvoraf driftsomkostningerne udgjorde 353.000 kr. og nettorenteudgifterne 20.000 kr.

#### **Resultatet blev forbedret med 6 pct. for fartøjer på 12-14,9 meter**

For fartøjer mellem 12 og 14,9 meter var driftsresultatet på 238.000 kr., jf. tabel 4.2, svarende til en stigning på 6 pct. i forhold til 2001. Det forbedrede driftsresultat skyldes et fald i driftsomkostningerne på 8 pct. og et fald i nettorenteudgifterne på 16 pct., da bruttoudbyttet i 2002 var 6 pct. lavere end i 2001. Det lavere bruttoudbytte skyldes, at fangstværdien af torsk, som udgjorde 43 pct. af gruppens samlede bruttoudbytte i 2001, faldt med 23 pct. Indtjening fra sild og makrel, dybvandshummer og -rejer steg dog ikke nok til at undgå et samlet fald i bruttoudbyttet.

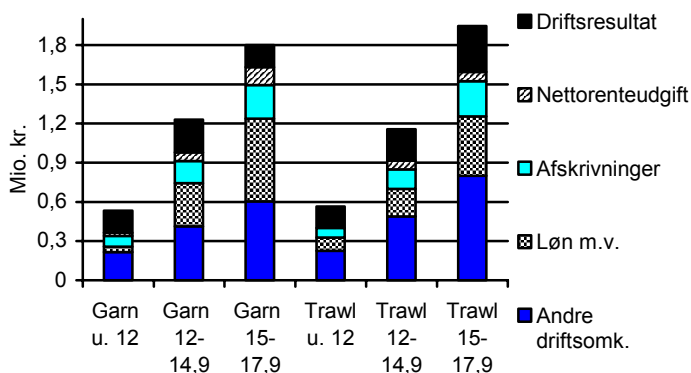
**Driftsresultatet faldt 13 pct. for fartøjer på 15-17,9 meter**

Driftsresultatet for fartøjer mellem 15 og 17,9 meter blev på 327.000 kr., jf. tabel 5.2, svarende til et fald på 13 pct. i forhold til 2001. Driftsresultat før renter blev forringet af et dårligere bruttoudbytte fra rødspætter og tunge, sild og makrel og industrifisk, mens fangstværdien fra torsk, dybvandshummer og -rejer steg. Samlet set blev bruttoudbyttet reduceret med 48.000 kr., samtidig med at driftsudgifterne steg med 14.000 kr. Driftsresultatet før renter blev således reduceret med 13 pct.

Nettorenteudgifterne blev 13 pct. mindre end i 2001 og udgjorde 84.000 kr., svarende til 20 pct. af driftsresultatet før renter.

Sammenligning af garnbåde og trawlere i gruppen små og mindre fartøjer, jf. figur 5, viste, at for fartøjer under 15 meter har garnbådene haft et lidt bedre resultat end trawlerne, mens det for fartøjer på 15-17,9 meter var trawlerne, der klarede sig bedst.

**Figur 5 Bruttoudbyttets fordeling på driftsomkostninger og driftsresultat for små og mindre fartøjer**



Kilde: Tabel 3.1, 4.1 og 5.1

På omkostningssiden er der betydelige forskelle på garnfartøjers og trawleres brændstofomkostninger og lønomkostninger. Forskellen i lønomkostninger skyldes forskelle i udbyttets fordeling mellem fartøj og mandskab, bl.a. som følge af forskellig besætningsstørrelse. Forbruget af brændstof er mere end dobbelt så

stort for trawlerne som for garnbådene, hvilket betyder, at f.eks. trawlere i gruppen 15-17,9 meter bruger ca. 122.000 kr. mere pr. fartøj på brændstof end garnbådene i samme gruppe.

### Negativ forrentning for små og mindre fartøjer

Fiskeriaktiverne primo 2002 udgjorde 0,6 mio. kr. for de små fartøjer og henholdsvis 1,2 og 2,2 mio. kr. pr. virksomhed for de mindre fartøjer, jf. tabel 3.1, 4.1 og 5.1. Forrentningen af den indskudte kapital var i 2002 på -23, -8 og -1 pct. for de tre grupper. Den negative forrentning af kapitalen skyldes, at det beregnede vederlag til ejerne, det vil sige lønnen for ejernes arbejde, overstiger driftsresultatet før renter, der for de tre grupper var på henholdsvis 207.000, 301.000 og 411.000 kr. pr. virksomhed. I beregningen af vederlaget til ejerne anvendes ens timelønssats til alle ejere uanset fartøjets størrelse eller type. Hvis denne beregningsforudsætning blev ændret, så timelønssatsen voksede med fartøjsstørrelsen, ville forrentningsprocenterne for de små og mindre fartøjer blive forbedret.

**Tabel V Fartøjsgrupper, længdegrupper, antal fartøjer, andel af population og af bruttoudbytte 2002**

Gruppering	Længde	Antal	Andel i %	Andel af bruttoudbyttet i %
Små fartøjer	Under 12 m	414	29	6
Mindre fartøjer	12-14,9 m	315	23	9
Mindre fartøjer	15-17,9 m	201	14	11
Mellemstore fartøjer	18-23,9 m	202	14	17
Store fartøjer	24-39,9 m	145	10	30
Store fartøjer	Over 40 m	44	3	21
Specialfiskerier		88	6	6

Kilde: FØI beregning ud fra tabel 2.1.

I populationen var der 930 små og mindre fartøjer, hvilket svarede til 66 pct. af antallet af fartøjer i statistikken. Tilsammen udgjorde de små og mindre fartøjers bruttoudbytte 26 pct. af det samlede bruttoudbytte, men disse fartøjsgrupper stod tilsammen for 62 pct. af bruttoudbyttet i torskefiskeriet og 52 pct. af rødspætte- og tungefiskeriet, jf. tabel 2.1.

### **Mellemstore fartøjer**

Gruppen mellemstore fartøjer omfatter fartøjer fra 18 til 23,9 meter. Gruppens resultater kan ses i tabel 6.1 og 6.2.

#### **Driftsresultat på 387.000 kr. for mellemstore fartøjer**

Driftsresultatet pr. fartøj blev på 387.000 kr., svarende til en stigning på 47 pct. i forhold til 2001. Det forbedrede driftsresultat fremkommer ved en stigning i bruttoudbyttet på 254.000 kr., mens driftsomkostningerne kun steg med 155.000 kr. Stigningen i bruttoudbyttet skyldes især en stigning i indtjeningen fra industrifisk, samt dybvandshummer og -rejer på henholdsvis 49 og 8 pct. Udbyttet fra torsk faldt med 7 pct. og udgjorde 29 pct. af de mellemstore fartøjers bruttoudbytte.

En samlet stigning i driftsomkostningerne på 7 pct. indeholdt en stigning i lønudgiften på 12 pct. og et 5 pct. fald i brændstofomkostningerne. Nettorenteudgiften faldt 13 pct. til 176.000 kr. og udgjorde 31 pct. af driftsresultatet før renter.

Værdien af fiskeriaktiverne primo 2002 udgjorde 3,7 mio. kr. pr. virksomhed. Med et beregnet vederlag til ejerne på 470.000 kr. blev forrentningen af den indskudte kapital dermed på 3 pct. i 2002 mod 1 pct. i 2001. Den gennemsnitlige arbejdsindsats på de mellemstore fartøjer var 649 dage pr. virksomhed.

### **Store fartøjer**

De store fartøjer omfatter fartøjer fra 24 til 39,9 meter, og fartøjer på 40 meter og derover., jf. tabel 7.1, 7.2, 8.1 og 8.2.

#### **Positivt driftsresultat for fartøjer på 24-39,9 meter**

For gruppen 24-39,9 meter blev driftsresultatet på 730.000 kr. I 2002 beløb nettorenteudgifterne sig til 597.000 kr. pr. fartøj, og udgjorde dermed 45 pct. af driftsresultatet før renter for fartøjer 24-39,9 meter.

Bruttoudbyttet steg i år 2002 med 11 pct., da især indtjeningen på industrifisk, dybvandshummer og -rejer steg kraftigt. Driftsomkostningerne steg samtidig kun med 2 pct., blandt andet som

følge af øgede lønomkostninger på 13 pct., men et fald i omkostningerne til både brændstof og afskrivninger på 8 pct.

**Driftsresultat på 3,4 mio. kr. for fartøjer over 40 meter**

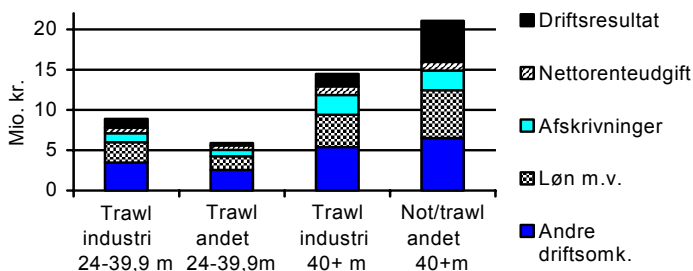
For fartøjer på 40 meter og derover blev driftsresultatet på 3,4 mio. kr., jf. tabel 8.2, hvilket var et resultat af en stigning i bruttoudbyttet på 25 pct. i 2002. Stigningen i udbyttet skyldtes især en markant stigning i prisen på industrifisk. Bruttoudbyttet for industrifisk steg med 41 pct., mens udbyttet for sild og makrel steg med 9 pct. Driftsomkostningerne steg kun med 13 pct. i samme periode.

Specielt de store fartøjer drager nytte af den lavere brændstofpris. Således faldt udgiften til brændstof med 8 pct. svarende til 133.000 kr. pr. virksomhed. En anden væsentlig post var lønudgiften, som steg med 29 pct., som følge af den forbedrede indtjening. Nettorenteudgiften var på 1,1 mio. kr., og udgjorde hermed 24 pct. af driftsresultatet før renter.

**Sild og makrel udgør 75 pct. af bruttoudbyttet for not/rawl, andet**

Ved sammenligning mellem fartøjskategorierne for de store fartøjer, skiller gruppen not/rawl andet på 40 meter og derover sig ud på grund af det høje driftsresultat. Over 75 pct. af bruttoudbyttet for denne gruppe kommer fra sild og makrel, mens de sidste 25 pct. udgøres af industrifisk. Årsagen til det høje driftsresultat har netop været den gunstige prisudvikling på industrifisk, sild og makrel.

**Figur 6 Driftsomkostninger og driftsresultat Trawl og not fartøjer over 24 meter**



Kilde: Tabel 7.1 og 8.1

**Positivt  
Driftsresultat for  
industri-trawlerne**

Industri-trawlernes bruttoudbytte var meget afhængigt af prisudviklingen på industrifisk. For industri-trawlere i gruppen 24-39,9 meter udgjorde bruttoudbyttet af industrifisk 88 pct. af den samlede indtjening, jf. tabel 7.1, mens industrifisk bidrog med 85 pct. af bruttoudbyttet for industri-trawlere på 40 meter og derover, jf. tabel 8.1. Den stigende pris på industrifisk i år 2002 har bevirket, at begge grupper af industri-trawlere fik et positivt driftsresultat.

Modsat industri-trawlere har andre trawlere på 24-39,9 meter et langt mere sammensat bruttoudbytte, hvilket gør denne gruppe mindre afhængig af prisudviklingen på en enkelt art. Sild, makrel og industrifisk udgør ca. 23 pct. af bruttoudbyttet, mens dybvandshummer og -rejer udgør 38 pct., og anden fisk, krebs- og bløddyr udgør 25 pct. af bruttoudbyttet, jf. tabel 7.1.

Primo 2002 udgjorde fiskeriaktiverne henholdsvis 9,7 og 26,2 mio. kr. for de store fartøjer, jf. tabel 7.1 og 8.1, mens den samlede arbejdsindsats blev opgjort til 1082 og 1566 dage pr. virksomhed. Forrentningen af den indskudte kapital blev på 9 pct. for fartøjer på 24-39,9 meter, mens fartøjer på 40 meter og derover opnåede en forrentning på 16 pct. i 2002.

**Specialfiskerier**

Specialfiskerier omfatter her hestereje- og muslingefiskeri. Resultaterne fremgår af tabel 8.1 og 8.2.

**Driftsresultatet  
for hestereje-  
fiskeriet steg med  
210 pct.**

Driftsresultatet var på 1,2 mio. kr. for hesterejefiskeriet, hvilket var en stigning på 210 pct. i forhold til år 2001. Den kraftige stigning skyldtes, at landingerne af hesterejer steg med 75 pct., jf. Fiskeridirektoratet, mens prisen kun faldt med 22 pct. Driftsomkostningerne blev øget med 12 pct., hvor lønudgiften udgjorde den væsentligste stigning med 37 pct.

I 2002 var der 24 aktive hesterejefartøjer med en værdi af fiskeriaktiverne primo på 3,1 mio. kr. Arbejdsindsatsen blev her op-



gjort til 457 dage, hvilket var et fald på 9 pct. i forhold til 2001. Forrentningsprocenten blev på 28 pct. mod 2 pct. året før.

### **Forrentningsprocent på 47 for muslingefiskeriet**

Muslingefiskeriets driftsresultatet blev på 1,1 mio. kr., hvilket var et fald på 20 pct. Den reducerede indtjening skyldtes et fald i bruttoudbyttet på 12 pct., samtidigt med at udgiftsposterne udviste et fald på 5 pct. På trods af faldet i driftsresultatet blev forrentningsprocenten for muslingefiskeriet på hele 47 pct., hvilket er et væsentligt bedre afkast end noget andet fiskeri.

I 2002 var der 64 aktive fartøjer i muslingefiskeriet med en værdi af fiskeriaktiverne primo på 1,9 mio. kr. Arbejdsindsatsen blev opgjort til 300 dage pr. virksomhed.

## **Renter, investering og kapital 2002**

### **Renter**

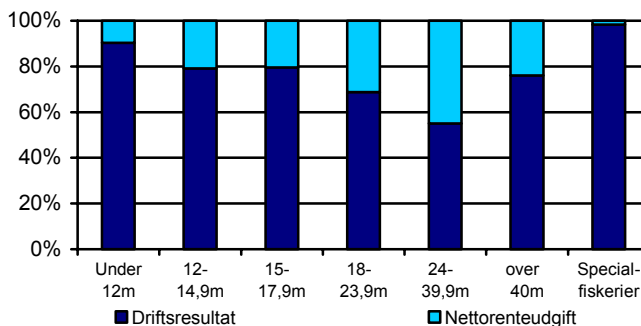
Nettorenterne består af renteindtægter fra virksomhedens finansielle aktiver som værdipapirer og indlån fratrukket renteudgifter til fiskeribank, kassekredit og anden gæld m.m. Den tredje post, der indgår i nettorenterne er overskud til passive parthavere, hvor udgiften dækker aflønning af den indskudte kapital til de parthavere, der ikke er aktive på fartøjet. Almindeligvis er fiskerivirksomhedernes nettorenter negative, hvorfor betegnelsen nettorenteudgifter anvendes.

### **Nettorenteudgift på 1,1 mio. kr. for fartøjer over 40 meter**

Figur 7 viser forskellen mellem driftsresultatet før renter, og driftsresultatet for de enkelte længdegrupper. Det ses, at for fartøjer under 18 meter udgør nettorenteudgifterne omkring 20 pct. af resultatet før renter, hvorimod nettorenterne lægger beslag på 45 pct. af resultatet før renter for fartøjer på 24-39,9 meter. Absolut set var nettorenteudgiften størst for fartøjer over 40 meter med 1,1 mio. kr. pr. fartøj, svarende til 24 pct. af resultatet før renter i 2002.

Den store forskel i renteudgiften mellem grupperne hænger nøje sammen med kapitalbehovet, idet de større investeringer, der kræves for de mellemstore og store fartøjer, ofte nødvendiggør en større låntagning. De mellemstore og store fartøjer er generelt nyere end fartøjerne i grupperne små og mindre fartøjer. Specialfiskerierne omfatter en del ældre fartøjer med lille eller ubetydelig restgæld.

**Figur 7 Driftsresultat før renter og nettorenteudgift**



Kilde: Tabel 2.2 og 8.2

### Investering og kapital

#### Investeringer steg med 21 pct.

De samlede investeringer steg fra 313.000 kr. i 2001 til 380.000 kr. pr. virksomhed i 2002, svarende til en stigning på 21 pct., jf. tabel 1.3. Investeringerne i fiskeriaktiver, det vil sige i fartøj, maskine, elektronisk udstyr, fangstredskaber samt andre driftsaktiver var på 303.000 kr. pr. virksomhed, hvilket var 9 pct. højere end investeringerne i år 2001. Investeringer i værdipapirer og andre finansielle aktiver, der bl.a. indeholder evt. forudbetalinger til værfter, blev ligeledes øget fra 36.000 kr. i år 2001 til 78.000 kr. pr. virksomhed i 2002, jf. tabel 1.3.

Afskrivningerne var i år 2002 på 347.000 kr., ca. 2 pct. højere end i 2001. Da investeringerne var mindre end afskrivningerne blev nettoinvesteringen i fiskeriaktiver i år 2002 -44.000 kr. pr. virksomhed.

**Gælden blev nedbragt med 24.000 kr.**

Låntagning i Fiskeribanken og Skibskreditfonden blev reduceret med 42.000 kr., mens anden gæld steg med 18.000 kr., jf. tabel 1.3. Gælden i fiskerivirksomheden blev i gennemsnit nedbragt med 24.000 kr.

**Samlet værdi af aktiverne på 3,6 mio. kr.**

#### **Aktiver og passiver**

Ved årets udgang var aktivernes samlede værdi 3,6 mio. kr. pr. virksomhed, jf. tabel 1.4. Heraf udgjorde fartøj inklusiv maskiner og elektronisk udstyr knap 85 pct. svarende til 3,1 mio. kr.

**Gældsprocent på 65 pct.**

Den samlede gæld udgjorde 2,4 mio. kr. ultimo året, hvilket var 95.000 kr. mere end ultimo 2001. Da aktivernes værdi pr. virksomhed var 253.000 kr. større end ved udgangen af 2001, resulterede det i et fald i gældsprocenten fra 67 til 65 pct.

Egenkapitalen i fiskerivirksomhederne udgjorde ved årets udgang 1,3 mio. kr. pr. virksomhed. Ved vurderingen af egenkapitalen bør tages i betragtning, at de fleste fiskere har bogført skattemæssige afskrivninger, der overstiger regnskabsstatistikens driftsmæssige afskrivninger. Beskatningen af genvundne afskrivninger ved evt. ophør, afhænger dels af virksomhedsformen, dels af fremtidige satser for selskabsskat og personlig indkomstskat, så en opgørelse heraf må bero på et skøn. På basis af de oplyste skattemæssige saldoverdier kan omfanget af den mulige udskudte skat fra genvundne afskrivninger (ved en marginal skatteprocent på 50) anslås til ca. 1,0 mio. kr. pr. virksomhed, det vil sige 79 pct. af egenkapitalen.

## **Regioner 2002**

### **Vest- og Nordjylland**

Fiskerivirksomhederne i Vest- og Nordjylland har generelt større fartøjer og større kapitalindsats end i resten af landet. Fiskeriaktiverne primo 2002 var på 5,9 og 3,8 mio. kr. med en gennemsnitlig fartøjsstørrelse i de to regioner på henholdsvis 126 og 80 BT, jf. tabel 9.1. Tilsammen hentede fiskerne fra Vest- og

Nordjylland 98 pct. af danske fiskeres samlede bruttoudbytte af industrifisk, og 93 pct. af bruttoudbyttet af sild og makrel. Muslingefiskeriet, som er koncentreret i Vadehavet og Limfjorden, drives endvidere udelukkende af vest- og nordjyske fiskere.

Industrifiskeriet har størst betydning for fiskerne i Vestjylland med en andel af bruttoudbyttet på 47 pct. Andre arter, der bidrog væsentligt til bruttoudbyttet, var rødspætte og tunge med 12 pct., torsk med 13 pct. samt sild og makrel med 8 pct. af bruttoudbyttet. Driftsresultatet for regionens fiskere blev på 722.000 kr. pr. virksomhed og forrentningsprocenten for 2002 blev på 10 pct.

Bruttoudbyttet for fiskerne i Nordjylland er sammensat af flere betydende arter. Industrifiskeriet var knap så dominerende som i Vestjylland med kun 18 pct. af bruttoudbyttet i 2002. Vigtigst var sild og makrel, der udgjorde 24 pct., samt dybvandshummer og –rejer, der udgjorde 20 pct. Torsk udgjorde 10 pct. af bruttoudbyttet i 2002. Driftsresultatet blev på 545.000 kr. pr. virksomhed og forrentningsprocenten blev på 9 pct., jf. tabel 9.2.

### **Øvrige Jylland og øerne**

For Øvrige Jylland og Fyn er fartøjerne væsentlig mindre end i Vest- og Nordjylland med en gennemsnitlig tonnage på 19 BT og fiskeriaktiver primo på 1,3 mio. kr., jf. tabel 9.1. Den vigtigste art for regionen målt i fangstværdi var torsk, som i 2002 udgjorde 30 pct. af bruttoudbyttet. Andre vigtige arter, der bidrog til bruttoudbyttet, var rødspætte og tunge med 23 pct. samt dybvandshummer og –rejer med 14 pct. Driftsresultatet for 2002 blev på 338.000 kr. pr. virksomhed og gav en forrentning af kapitalindsatsen på 2 pct.

For Sjælland, Lolland, Falster og Møn er fartøjsstørrelsen gennemsnitlig på 17 BT og fiskeriaktiver primo på 1,2 mio. kr., jf. tabel 9.1. Også her var torsk den vigtigste art med 41 pct. af bruttoudbyttet. Sild og makrel udgjorde en væsentlig del af bruttoudbyttet med en andel på 15 pct., mens dybvandshummer

og dybvandsrejer samt rødspætte og tunge bidrog med henholdsvis 14 og 8 pct. Driftsresultatet for 2002 blev på 172.000 kr. pr. virksomhed og gav en forrentning af kapitalindsatsen på -13 pct. jf. tabel 9.2.

Fartøjernes størrelse på Bornholm var i gennemsnit 20 BT og fiskeriaktiverne primo var på 1,3 mio. kr. pr. virksomhed, jf. tabel 9.1. Torsk var meget dominerende med 61 pct. af brutto-udbyttet for bornholmske fiskere. Driftsresultatet blev på 251.000 kr. pr. virksomhed, men også her blev den gennemsnitlige forrentningsprocent for år 2002 negativ med -7 pct.

## Fiskerfamiliens økonomi 2002

**Den løbende  
indkomst steg  
151.000 kr.**

### Forbrug og opsparing

Til familieøkonomien overføres indtægten fra fiskeriet, hvilket udgjorde 371.000 kr. i 2002, jf. tabel VI. Hertil lægges overskud fra anden virksomhed, lønindtægter, pension og dagpenge m.m. på i alt 158.000 kr. samt overskud fra ejerboligen på 42.000 kr. og fratrækkes private nettorenteudgifter på 31.000 kr. Den løbende indkomst for fiskerfamilien blev dermed 540.000 kr., hvilket er 151.000 kr. mere end i år 2001.

**Tabel VI Indkomst, forbrug og opsparing pr. fiskerfamilie 1998-2002**

	1998	1999	2000	2001	2002
	----- 1 000 kr. pr. familie -----				
Indtægt fra fiskerivirksomheden	390	220	158	226	371
Overskud anden virksomhed	33	4	9	12	14
Andre lønindtægter	106	108	116	122	126
Pension, dagpenge m.m.	16	17	20	19	18
Overskud ejerbolig	26	38	38	40	42
Nettorenteudgifter	30	31	32	30	31
Løbende indkomst	542	356	308	389	540
Personlig skatter	181	165	174	154	167
Privatforbrug	255	279	273	280	327
Løbende opsparing	105	-87	-139	-44	46

Kilde: Tabel 10.1

### Privatforbrug på 327.000 kr.

Privatforbruget var i 2002 på 327.000 kr., hvilket er en stigning på 17 pct. i forhold til år 2001. De personlige skatter steg med 13.000 kr. fra 154.000 kr. i 2001 til 167.000 kr. i 2002. Den højere løbende indkomst er således blevet brugt på et øget privatforbrug og skat, men også til en forbedring af den løbende opsparing, som i år 2002 blev på 46.000 kr., hvilket er 90.000 kr. bedre end 2001, hvor den løbende opsparing var negativ med -44.000 kr.

### De private aktiver udgjorde 1,5 mio. kr.

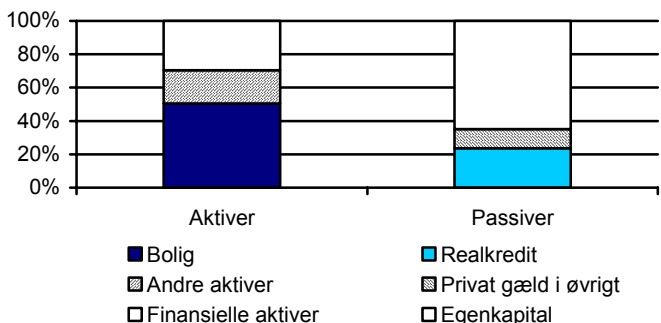
#### Private aktiver og passiver

De samlede private aktiver var ved årets udgang på 1,5 mio. kr. pr. familie, jf. tabel 10.1. Værdien af ejerboligen udgjorde 747.000 kr. svarende til 50 pct. Andre materielle aktiver beløb sig til 296.000 kr. mens de finansielle aktiver var på 438.000 kr., svarende til henholdsvis 20 og 30 pct. af aktiverne.

### Privat gældsprocent på 35 pct.

Fiskerfamiliens gæld var på 521.000 kr. Heraf udgjorde realkreditlån 348.000 kr., svarende til 67 pct. af den samlede gæld. Den private egenkapital udgjorde ved årets slutning 959.000 kr. Egenkapitalens forøgelse skyldes, at både den løbende opsparing og udtrækket fra fiskerivirksomheden var positive og større end de negative private kapitalændringer. Den forøgede egenkapital medførte, at fiskerfamiliens gældsprocent blev reduceret fra 36 pct. i 2001 til 35 pct. i år 2002.

**Figur 8 Fordeling af private aktiver og passiver 2002**



Kilde: Tabel 10.1

# Tabelfortegnelse

## Alle fiskerivirksomheder:

- 1.1 Struktur, faktorindsats og produktion 1998-2002.
- 1.2 Driftsresultat 1998-2002.
- 1.3 Investeringer, finansiering og egenkapitalforskydninger 1998-2002.
- 1.4 Aktiver og passiver, lønningsevne og rentabilitet 1998-2002.

## Fartøjslængdegrupper:

- 2.1 Driftsresultat før renter.
- 2.2 Renter, investeringer, kapitalforskydninger og status.

## Fartøjstypogrupper:

- 3.1 Fartøjer under 12 meter. Driftsresultat før renter.
- 3.2 Renter, investeringer, kapitalforskydninger og status.
- 4.1 Fartøjer fra 12 til 14,9 meter. Driftsresultat før renter.
- 4.2 Renter, investeringer, kapitalforskydninger og status.
- 5.1 Fartøjer fra 15 til 17,9 meter. Driftsresultat før renter.
- 5.2 Renter, investeringer, kapitalforskydninger og status.
- 6.1 Fartøjer fra 18 til 23,9 meter. Driftsresultat før renter.
- 6.2 Renter, investeringer, kapitalforskydninger og status.
- 7.1 Fartøjer fra 24 til 39,9 meter Driftsresultat før renter.
- 7.2 Renter, investeringer, kapitalforskydninger og status.
- 8.1 Fartøjer over 40 meter og specialfiskerier. Driftsresultat før renter.
- 8.2 Renter, investeringer, kapitalforskydninger og status.

## Regioner:

- 9.1 Driftsresultat før renter.
- 9.2 Renter, investeringer, kapitalforskydninger og status.

## Fiskerfamiliens økonomi:

- 10.1 Alle familier. Fiskerfamiliens økonomi 1998-2002.
- 10.2 Fartøjslængdegrupper. Fiskerfamiliens økonomi.
- 10.3 Regioner. Fiskerfamiliens økonomi.

**Tabel 1.1 Alle virksomheder**  
**Struktur, faktorindsats og produktion 1998-2002**  
 All firms. Structure of industry, factor input, and production

	1998	1999	2000	2001	2002
1 Antal virksomheder i populationen	1 446	1 509	1 528	1 515	1409
2 Antal virksomheder i stikprøven	318	321	330	333	331
<b>FORDELT EFTER ANTAL FARTØJER:</b>	----- pct. af virksomheder -----				
3 Virksomheder alene med fartøjer under 5 BT	5	8	8	4	3
4 Med 1 fartøj på eller over 5 BT	89	79	88	94	96
5 Med 2 eller flere fartøjer på eller over 5 BT	6	13	4	2	1
<b>FORDELT EFTER SAMLET TONNAGE:</b>					
6 Under 50 BT	78	77	79	79	78
7 50 - 199 BT	12	14	11	11	12
8 200 BT og derover	10	9	10	10	10
<b>FORDELT EFTER FARTØJSAKTIVITET:</b>					
9 Under 100 havdage pr. fartøj	11	21	13	13	12
10 100 - 149 havdage pr. fartøj	23	26	24	22	29
11 150 - 199 havdage pr. fartøj	38	30	35	39	35
12 200 - 249 havdage pr. fartøj	21	16	20	15	18
13 250 havdage og derover pr. fartøj	7	7	8	10	6
<b>INDSATS AF PRODUKTIONSFAKTORER:</b>	----- antal pr. virksomhed -----				
14 Fiskeriaktiver, primo, 1 000 kr.	2 742	2 790	2 747	3 060	3 231
15 Samlet bruttotonnage	62	67	64	64	65
16 Forbrug af brændstof, 1 000 liter	...	138	129	131	132
17 Antal havdage for fartøjer	173	162	161	165	161
18 Andre aktivitetsdage for fartøjer	40	37	41	40	40
<b>19 ARBEJDSDAGE I ALT</b>	<b>513</b>	<b>515</b>	<b>491</b>	<b>491</b>	<b>482</b>
20 Havdage, fiskeren/ejeren	157	153	155	148	142
21 Havdage, parthavere/mødejere	25	19	20	20	16
22 Havdage, hyret skipper	20	20	14	20	20
23 Havdage, hyret besætning	266	267	256	257	262
24 Arbejdsdage i øvrigt	45	56	46	47	42
	----- tons pr. virksomhed -----				
<b>25 FISKERI I ALT</b>	<b>1 089</b>	<b>944</b>	<b>996</b>	<b>984</b>	<b>1 014</b>
26 Torsk	47	46	37	29	27
27 Rødspætte og tunge	13	16	17	19	17
28 Sild og makrel	110	109	112	109	103
29 Dybvandshummer og -rejer	9	7	7	5	7
30 Blåmusling	80	59	68	81	80
31 Anden fisk, krebs- og bløddyr	30	25	23	25	35
32 Industrifisk	801	681	733	715	747



**Tabel 1.2 Alle virksomheder**  
**Driftsresultat 1998-2002**  
 All firms. Financial results

	1998	1999	2000	2001	2002
	----- 1 000 kr. pr. virksomhed -----				
<b>33 BRUTTOUDBYTTE</b>	<b>2 519</b>	<b>2 279</b>	<b>2 147</b>	<b>2 354</b>	<b>2 653</b>
34 Torsk	607	653	536	464	433
35 Rødspætte og tunge	221	289	249	289	265
36 Sild og makrel	232	204	206	329	378
37 Dybvandshummer og -rejer	254	283	268	252	329
38 Blåmusling	50	63	82	116	105
39 Anden fisk, krebs- og bløddyr	318	325	270	337	370
40 Industrifisk	814	443	493	544	737
41 Andre fiskeriindtægter	18	16	36	19	29
42 Driftstilskud	1	1	2	3	2
43 Andre kilder	4	1	5	2	6
<b>44 DRIFTSOMKOSTNINGER</b>	<b>1 939</b>	<b>1 896</b>	<b>1 856</b>	<b>1 885</b>	<b>2 035</b>
45 Brændstof, olie	159	181	280	256	244
46 Is, proviant/stores	51	49	47	48	52
48 Mægler, bro- og havnepenge	55	55	52	51	57
49 Halleje, samlecentral og auktion	70	72	64	70	71
50 Emballage (kasseleje), køling og fragt	15	15	14	14	15
51 Losningsudgifter	78	77	68	69	67
52 P.O. tilsvær	6	7	4	5	5
53 Leje af anlæg og udstyr	6	6	5	4	7
54 Vedligeholdelse, fartøj, skrog m.m.	115	117	97	90	105
55 Vedligeholdelse, maskiner og spil	105	106	92	91	98
56 Vedligeholdelse, elektronisk udstyr	35	35	37	36	37
57 Vedligeholdelse, fangstredskaber	48	45	46	45	47
58 Vedligeholdelse, andre driftsaktiver	6	11	9	9	11
59 Forsikring, fartøj og redskaber m.v.	70	68	68	67	75
60 Andre forsikringer	2	4	4	4	4
62 Administration m.v.	38	41	41	44	48
63 Administrationsgodtgørelse	- 3	- 3	- 2	.	.
64 Driftsmæssig brug af bil, telefon m.v.	16	17	17	17	18
65 Andre tjenesteydelser	23	19	18	21	24
66 Afskrivninger, fartøj, skrog m.m.	92	93	93	94	99
67 Afskrivninger, maskiner og spil	82	84	87	86	88
68 Afskrivninger, elektronisk udstyr	60	53	50	60	55
69 Afskrivninger, fangstredskaber	100	95	88	93	97
70 Afskrivninger, andre driftsaktiver	5	8	8	6	8
71 Lønudgift, ekskl. løn til ejer(e)	703	642	568	606	702
<b>74 DRIFTSRESULTAT FØR RENTER</b>	<b>579</b>	<b>383</b>	<b>291</b>	<b>469</b>	<b>618</b>
<b>83 NETTORENTER</b>	<b>- 189</b>	<b>- 163</b>	<b>- 151</b>	<b>- 156</b>	<b>- 153</b>
84 Renteindtægter	15	11	12	13	15
85 Renteudgifter	161	163	164	166	168
86 Overskud til passive parthavere	43	10	- 1	3	1
<b>80 DRIFTSRESULTAT</b>	<b>390</b>	<b>220</b>	<b>140</b>	<b>313</b>	<b>465</b>

Anm.: Vedr. databrud se Materialeudvælgelse og beregningsmetoder

**Tabel 1.3 Alle virksomheder**
**Investeringer, finansiering og egenkapitalforskydninger 1998-2002**

All firms. Investments, financing, and net capital changes

	1998	1999	2000	2001	2002
<b>INVESTERINGER OG FINANSIERING:</b>	----- 1 000 kr. pr. virksomhed -----				
<b>91 INVESTERINGER</b>	<b>306</b>	<b>399</b>	<b>371</b>	<b>313</b>	<b>380</b>
93 Fartøj, skrog m.m.	67	174	167	73	98
94 Maskiner og spil	59	106	119	78	50
95 Elektronisk udstyr	41	38	40	37	43
96 Fangstredskaber	101	94	84	86	97
97 Andre driftsaktiver	7	14	11	4	15
102 Værdipapirer	-	-2	12	7	3
103 Andre finansielle aktiver	31	-25	-62	29	75
<b>106 FREMMEDFINANSIERING</b>	<b>-94</b>	<b>157</b>	<b>199</b>	<b>-25</b>	<b>-24</b>
107 Fiskeribanken og Skibskreditfonden	-106	185	106	40	-42
109 Gæld til passive parthavere	10	-10	3	-1	-
111 Gæld i øvrigt	2	-19	90	-65	18
<b>112 EGENFINANSIERING</b>	<b>400</b>	<b>242</b>	<b>172</b>	<b>338</b>	<b>404</b>
113 Afskrivning, fiskeriaktiver	339	332	326	340	347
115 Egenfinansiering i øvrigt	60	-90	-154	-2	57
	----- 1 000 kr. pr. virksomhed -----				
<b>116 EGENKAPITAL, PRIMO</b>	<b>788</b>	<b>774</b>	<b>886</b>	<b>1 029</b>	<b>1 186</b>
<b>117 NOMINELLE KAPITALÆNDRINGER</b>	<b>39</b>	<b>64</b>	<b>134</b>	<b>83</b>	<b>23</b>
119 Fiskeriaktiver	73	31	107	69	62
122 Finansielle aktiver	1	-	-	1	-4
123 Nominelle kapitalændringer på gæld	-35	33	26	13	-36
<b>124 ANDRE KAPITALÆNDRINGER</b>	<b>40</b>	<b>19</b>	<b>22</b>	<b>14</b>	<b>1</b>
125 Engangstilskud	20	30	23	27	21
127 Andre engangsposter	18	-24	-4	-17	-20
130 Akkord på gæld	2	13	4	5	-
<b>190 Indskud i fiskerivirksomheden</b>	<b>15</b>	<b>-106</b>	<b>-176</b>	<b>-18</b>	<b>56</b>
<b>131 EGENKAPITAL, ULTIMO</b>	<b>881</b>	<b>752</b>	<b>866</b>	<b>1 108</b>	<b>1 266</b>

Anm.: Vedr. databrud se Materialeudvælgelse og beregningsmetoder

**Tabel 1.4 Alle virksomheder**
**Aktiver og passiver, lønningsevne og rentabilitet 1998-2002**

All firms. Assets, liabilities, labour income, and economic return

	1998	1999	2000	2001	2002
	----- 1 000 kr. pr. virksomhed -----				
<b>132 AKTIVER, ULTIMO</b>	<b>3 152</b>	<b>3 226</b>	<b>3 251</b>	<b>3 377</b>	<b>3 630</b>
133 Fartøjer, skrog m.m.	1 695	1 806	1 809	1 877	2 046
134 Maskiner og spil	682	728	756	773	786
135 Elektronisk udstyr	225	219	217	251	238
136 Fangstredskaber	107	112	114	115	119
137 Andre driftsaktiver	40	50	54	50	60
140 Værdipapirer	27	26	63	60	58
141 Andre finansielle aktiver	375	286	239	252	323
<b>142 PASSIVER, ULTIMO</b>	<b>3 152</b>	<b>3 226</b>	<b>3 251</b>	<b>3 377</b>	<b>3 630</b>
143 Fiskeribanken og Skibskreditfonden	1 073	1 296	1 150	1 199	1 225
144 Gæld til passive parthavere	150	149	107	16	17
146 Anden gæld	1 047	1 030	1 129	1 054	1 122
147 Egenkapital, ultimo	881	752	866	1 108	1 266
	----- procent -----				
148 Gældsprocent, ultimo	72	77	73	67	65
<b>LØNNINGSEVNE OG RENTABILITET</b>					
	----- 1 000 kr. pr. virksomhed -----				
74 Driftsresultat før renter	579	383	291	469	618
71 Lønudgift	703	642	568	606	702
76 Beregnet rentebelastning	110	112	110	122	129
77 Lønningsevne	1 173	913	749	952	1 191
74 Driftsresultat før renter	579	383	291	469	618
75 Beregnet vederlag til ejer(e)	343	357	375	399	391
79 Nettoudbytte	236	26	- 84	69	227
	----- procent -----				
78 Forrentningsprocent	8,6	0,9	- 3,1	2,3	7

Anm.: Vedr. databrud se Materialeudvælgelse og beregningsmetoder

**Tabel 2.1 Fartøjslængdegrupper <sup>1)</sup>**
**Driftsresultat før renter**

Vessel groups. Financial result

	Under 12 meter	12,0 til 14,9 m	15,0 til 17,9 m	18,0 til 23,9 m	24,0 til 39,9 m	40,0 m og over
1 Antal virksomheder i populationen	414	315	201	202	145	44
2 Antal virksomheder i stikprøven	59	57	47	65	55	25
<b>INDSATS AF PRODUKTIONSFAKTORER</b>	----- pr. virksomhed -----					
14 Fiskeriaktiver, primo, 1 000 kr.	583	1 188	2 196	3 663	9 702	26 201
15 Samlet bruttotonnage	8	19	29	63	246	608
16 Forbrug af brændstof, 1 000 liter	12	46	79	143	550	850
17 Antal havdage for fartøjer	120	150	169	188	238	240
19 Arbejdsindsats, dage i alt	216	340	474	649	1 082	1 566
	----- 1 000 kr. pr. virksomhed -----					
<b>33 BRUTTOUDBYTTE</b>	<b>561</b>	<b>1 122</b>	<b>1 951</b>	<b>3 061</b>	<b>7 669</b>	<b>17 930</b>
34 Torsk	306	395	638	873	370	5
35 Rødspætte og tunge	102	231	392	494	554	-
36 Sild og makrel	4	63	47	46	578	9 276
37 Dybvandshummer og -rejer	14	266	490	543	1 134	-
38 Blåmusling	-	-	-	-	-	-
39 Anden fisk, krebs- og bløddyr	114	125	280	587	1 165	98
40 Industrifisk	-	28	68	489	3 815	8 285
41 Andre fiskeriindtægter	19	6	24	14	42	259
42 Driftstilskud	1	-	1	3	5	-
43 Andre kilder	-	7	10	11	6	7
	----- 1 000 kr. pr. virksomhed -----					
<b>44 DRIFTSOMKOSTNINGER</b>	<b>353</b>	<b>820</b>	<b>1 540</b>	<b>2 498</b>	<b>6 341</b>	<b>13 442</b>
45 Brændstof, olie	28	97	162	275	970	1 466
46 Is, proviant/stores	9	12	28	46	205	431
47 Landings- og salgsmkostninger	56	116	189	269	689	1 073
53 Leje af anlæg og udstyr	4	3	4	8	12	56
54 Vedligeholdelse, fartøj, skrog, m.m.	24	48	78	131	258	711
55 Vedligeholdelse, maskiner og spil	22	37	63	111	323	652
56 Vedligeholdelse, elektronisk udstyr	8	15	36	40	112	242
57 Vedligeholdelse, fangstredskaber	10	16	37	65	154	289
58 Vedligeholdelse, andre driftsaktiver	8	8	11	15	11	22
59 Forsikring, fartøj og redskaber m.v.	17	37	62	92	234	412
60 Andre forsikringer	3	4	5	5	9	7
61 Administration m.v.	18	27	40	48	98	385
64 Driftsmæssig brug af bil, telefon m.v.	7	11	23	18	38	83
65 Andre tjenesteydelser	6	12	21	28	54	156
66 Afskrivninger, fartøj, skrog m.m.	14	40	63	105	286	869
67 Afskrivninger, maskiner og spil	18	38	54	97	273	653
68 Afskrivninger, elektronisk udstyr	10	24	43	73	146	407
69 Afskrivninger, fangstredskaber	37	42	82	120	297	483
70 Afskrivninger, andre driftsaktiver	4	3	9	11	7	46
71 Lønudgift, ekskl. løn til ejer(e)	51	230	531	941	2 166	5 001
<b>74 DRIFTSRESULTAT FØR RENTER</b>	<b>207</b>	<b>301</b>	<b>411</b>	<b>563</b>	<b>1 327</b>	<b>4 489</b>

<sup>1)</sup> Ekskl. hestereje- og muslingefiskeri. Se tabel 8.1.

**Tabel 2.2 Fartøjslængdegrupper<sup>1)</sup>**
**Renter, investeringer, kapitalforskydninger og status**

Vessel groups. Net profit, investments, and changes in net capital

	Under 12 meter	12,0 til 14,9 m	15,0 til 17,9 m	18,0 til 23,9 m	24,0 til 39,9 m	40,0 m og over
----- 1 000 kr. pr. virksomhed -----						
<b>83 NETTORENTER</b>	<b>- 20</b>	<b>- 63</b>	<b>- 84</b>	<b>- 176</b>	<b>- 597</b>	<b>- 1 076</b>
84 Renteindtægter	6	3	7	8	39	125
85 Renteudgifter	26	66	93	185	626	1 201
86 Overskud til passive parthavere	-	-	- 2	- 1	11	-
<b>80 DRIFTSRESULTAT</b>	<b>187</b>	<b>238</b>	<b>327</b>	<b>387</b>	<b>730</b>	<b>3 412</b>
75 Beregnet vederlag til ejer(e)	341	398	433	470	457	241
76 Beregnet rentebelastning	23	48	88	147	388	1 048
77 Lønningsevne	235	483	854	1 357	3 106	8 441
----- procent -----						
78 Forrentningsprocent	- 23	- 8	- 1	3	9	16
----- 1 000 kr. pr. virksomhed -----						
<b>91 INVESTERINGER</b>	<b>65</b>	<b>131</b>	<b>86</b>	<b>318</b>	<b>1 107</b>	<b>3 889</b>
92 Fiskeriaktiver i alt	68	141	13	326	885	2 669
101 Finansielle aktiver	- 4	- 9	73	- 9	222	1 220
<b>105 FINANSIERING AF INVESTERINGER</b>	<b>65</b>	<b>131</b>	<b>86</b>	<b>318</b>	<b>1 107</b>	<b>3 889</b>
107 Fiskeribanken og Skibskreditfonden	- 3	3	- 83	- 5	- 18	- 749
108 Fremmedfinansiering i øvrigt	29	7	29	- 28	34	- 220
113 Afskrivning, fiskeriaktiver	82	147	251	405	1 009	2 456
115 Egenfinansiering i øvrigt	- 44	- 26	- 111	- 55	83	2 402
<b>116 EGENKAPITAL, PRIMO</b>	<b>354</b>	<b>382</b>	<b>982</b>	<b>1 201</b>	<b>2 154</b>	<b>10 133</b>
118 Nom. kapitalændringer, aktiver	9	46	38	67	174	384
123 Nom. kapitalændringer, gæld	- 4	- 7	- 14	- 44	- 153	- 260
125 Engangstilskud	2	4	25	15	59	230
126 Øvrige kapitalændringer	-	16	- 70	- 8	- 29	- 238
190 Indskud i fiskerivirksomheden	- 46	- 46	- 67	- 62	53	2 410
<b>131 EGENKAPITAL, ULTIMO</b>	<b>315</b>	<b>395</b>	<b>894</b>	<b>1 169</b>	<b>2 257</b>	<b>12 659</b>
----- 1 000 kr. pr. virksomhed -----						
<b>132 AKTIVER, ULTIMO</b>	<b>706</b>	<b>1 330</b>	<b>2 238</b>	<b>3 918</b>	<b>10 451</b>	<b>29 997</b>
133 Fartøjer, skrog m.m.	292	749	1 242	2 370	6 112	17 673
134 Maskiner og spil	155	302	434	797	2 604	6 124
135 Elektronisk udstyr	49	98	161	275	644	2 073
136 Fangstredskaber	49	47	102	129	335	773
137 Andre driftsaktiver	32	31	56	80	56	238
140 Værdipapirer	12	4	31	20	66	723
141 Andre finansielle aktiver	116	99	211	247	634	2 393
<b>142 PASSIVER, ULTIMO</b>	<b>706</b>	<b>1 330</b>	<b>2 238</b>	<b>3 918</b>	<b>10 451</b>	<b>29 997</b>
143 Fiskeribanken og Skibskreditfonden	150	393	655	1 546	4 332	10 048
144 Gæld til passive parthavere	-	-	20	22	95	-
146 Anden gæld	241	542	669	1 181	3 768	7 290
147 Egenkapital	315	395	894	1 169	2 257	12 659

<sup>1)</sup> Ekskl. hestereje- og muslingefiskeri. Se tabel 8.1.

**Tabel 3.1 Fartøjer under 12 meter**
**Driftsresultat før renter**

Vessels under 12 metres. Financial result

	Garn/krog	Jolle/ruse	Snur/garn/ trawl	Trawl	I alt
1 Antal virksomheder i populationen	275	64	41	34	414
2 Antal virksomheder i stikprøven	38	10	6	5	59
<b>INDSATS AF PRODUKTIONSAKTØRER</b>					
	----- pr. virksomhed -----				
14 Fiskeriaktiver, primo, 1 000 kr.	555	438	1 039	533	583
15 Samlet bruttotonnage	7	7	11	14	8
16 Forbrug af brændstof, 1 000 liter	10	7	21	22	12
17 Antal havdage for fartøjer	122	117	137	91	120
19 Arbejdsindsats, dage i alt	209	300	185	153	216
	----- 1 000 kr. pr. virksomhed -----				
<b>33 BRUTTOUDBYTTE</b>	<b>533</b>	<b>637</b>	<b>631</b>	<b>556</b>	<b>561</b>
34 Torsk	320	240	407	191	306
35 Rødspætte og tunge	95	113	122	106	102
36 Sild og makrel	5	6	-	-	4
37 Dybvandshummer og -rejer	-	-	12	151	14
38 Blåmusling	-	-	-	-	-
39 Anden fisk, krebs- og bløddyr	88	273	83	66	114
40 Industrifisk	-	-	-	-	-
41 Andre fiskeriindtægter	23	4	5	41	19
42 Driftstilskud	2	-	1	-	1
43 Andre kilder	-	-	-	1	-
	----- 1 000 kr. pr. virksomhed -----				
<b>44 DRIFTSOMKOSTNINGER</b>	<b>340</b>	<b>345</b>	<b>414</b>	<b>400</b>	<b>353</b>
45 Brændstof, olie	26	18	47	47	28
46 Is, proviant/stores	10	11	6	7	9
47 Landings- og salgsomkostninger	57	58	51	59	56
53 Leje af anlæg og udstyr	3	11	1	1	4
54 Vedligeholdelse, fartøj, skrog, m.m.	24	29	16	21	24
55 Vedligeholdelse, maskiner og spil	21	9	48	17	22
56 Vedligeholdelse, elektronisk udstyr	9	3	9	9	8
57 Vedligeholdelse, fangstredskaber	9	16	6	10	10
58 Vedligeholdelse, andre driftsaktiver	7	16	11	-	8
59 Forsikring, fartøj og redskaber m.v.	16	13	22	24	17
60 Andre forsikringer	3	2	4	1	3
61 Administration m.v.	17	14	23	19	18
64 Driftsmæssig brug af bil, telefon m.v.	8	9	2	4	7
65 Andre tjenesteydelser	5	6	8	5	6
66 Afskrivninger, fartøj, skrog m.m.	14	10	20	17	14
67 Afskrivninger, maskiner og spil	16	15	40	12	18
68 Afskrivninger, elektronisk udstyr	9	4	22	14	10
69 Afskrivninger, fangstredskaber	40	35	24	30	37
70 Afskrivninger, andre driftsaktiver	4	5	2	-	4
71 Lønudgift, ekskl. løn til ejer(e)	43	59	51	103	51
<b>74 DRIFTSRESULTAT FØR RENTER</b>	<b>193</b>	<b>292</b>	<b>217</b>	<b>156</b>	<b>207</b>

**Table 3.2 Fartøjer under 12 meter**
**Renter, investeringer, kapitalforskydninger og status**

Vessels under 12 metres. Net profit, investments, and changes in net capital

	Garn/krog	Jolle/ruse	Snur/garn/ trawl	Trawl	I alt
	----- 1 000 kr. pr. virksomhed -----				
<b>83 NETTORENTER</b>	<b>- 24</b>	<b>- 16</b>	<b>- 24</b>	<b>9</b>	<b>- 20</b>
84 Renteindtægter	1	1	7	52	6
85 Renteudgifter	25	17	31	44	26
86 Overskud til passive parthavere	-	-	-	-	-
<b>80 DRIFTSRESULTAT</b>	<b>168</b>	<b>276</b>	<b>193</b>	<b>165</b>	<b>187</b>
75 Beregnet vederlag til ejer(e)	363	350	320	166	341
76 Beregnet rentebelastning	22	18	42	21	23
77 Lønningsevne	213	334	226	238	235
	----- procent -----				
78 Forrentningsprocent	- 31	- 13	- 10	- 2	- 23
	----- 1 000 kr. pr. virksomhed -----				
<b>91 INVESTERINGER</b>	<b>66</b>	<b>62</b>	<b>- 8</b>	<b>142</b>	<b>65</b>
92 Fiskeriaktiver i alt	67	58	94	71	68
101 Finansielle aktiver	- 1	4	- 102	70	- 4
<b>105 FINANSIERING AF INVESTERINGER</b>	<b>66</b>	<b>62</b>	<b>- 8</b>	<b>142</b>	<b>65</b>
107 Fiskeribanken og Skibskreditfonden	- 10	- 7	58	- 10	- 3
108 Fremmedfinansiering i øvrigt	35	25	- 80	125	29
113 Afskrivning, fiskeriaktiver	82	70	109	73	82
115 Egenfinansiering i øvrigt	- 41	- 26	- 94	- 46	- 44
<b>116 EGENKAPITAL, PRIMO</b>	<b>278</b>	<b>223</b>	<b>838</b>	<b>636</b>	<b>354</b>
118 Nom. kapitalændringer, aktiver	8	7	14	9	9
123 Nom. kapitalændringer, gæld	- 3	- 2	- 14	- 1	- 4
125 Engangstilskud	3	-	-	-	2
126 Øvrige kapitalændringer	-	-	-	-	-
190 Indskud i fiskerivirksomheden	- 44	- 26	- 94	- 46	- 46
<b>131 EGENKAPITAL, ULTIMO</b>	<b>242</b>	<b>201</b>	<b>744</b>	<b>598</b>	<b>315</b>
	----- 1 000 kr. pr. virksomhed -----				
<b>132 AKTIVER, ULTIMO</b>	<b>620</b>	<b>552</b>	<b>1 209</b>	<b>1 082</b>	<b>706</b>
133 Fartøjer, skrog m.m.	284	183	484	332	292
134 Maskiner og spil	140	132	336	109	155
135 Elektronisk udstyr	43	18	125	68	49
136 Fangstredskaber	51	68	26	30	49
137 Andre driftsaktiver	31	33	66	1	32
140 Værdipapirer	4	1	88	-	12
141 Andre finansielle aktiver	68	119	83	542	116
<b>142 PASSIVER, ULTIMO</b>	<b>620</b>	<b>552</b>	<b>1 209</b>	<b>1 082</b>	<b>706</b>
143 Fiskeribanken og Skibskreditfonden	159	39	319	79	150
144 Gæld til passive parthavere	-	-	-	-	-
146 Anden gæld	219	312	146	406	241
147 Egenkapital	242	201	744	598	315

**Tabel 4.1 Fartøjer fra 12 til 14,9 meter**
**Driftsresultat før renter**

Vessels from 12 to 14,9 metres. Financial result

	Garn/krog	Snur/garn/ trawl	Snurrevod	Trawl	I alt
1 Antal virksomheder i populationen	83	39	22	171	315
2 Antal virksomheder i stikprøven	15	6	3	33	57
<b>INDSATS AF PRODUKTIONSAKTIVITETER</b>					
	----- pr. virksomhed -----				
14 Fiskeriaktiver, primo, 1 000 kr.	1 143	1 024	887	1 286	1 188
15 Samlet bruttotonnage	19	16	20	19	19
16 Forbrug af brændstof, 1 000 liter	28	28	34	61	46
17 Antal havdage for fartøjer	151	126	159	154	150
19 Arbejdsindsats, dage i alt	416	276	339	317	340
	----- 1 000 kr. pr. virksomhed -----				
<b>33 BRUTTOUDBYTTE</b>	<b>1 229</b>	<b>682</b>	<b>1 220</b>	<b>1 157</b>	<b>1 122</b>
34 Torsk	690	349	123	296	395
35 Rødspætte og tunge	325	159	874	119	231
36 Sild og makrel	-	8	-	114	63
37 Dybvandshummer og -rejer	22	87	-	459	266
38 Blåmusling	-	-	-	-	-
39 Anden fisk, krebs- og bløddyr	173	74	201	104	125
40 Industrifisk	-	-	-	52	28
41 Andre fiskeriindtægter	6	2	2	8	6
42 Driftstilskud	-	-	-	-	-
43 Andre kilder	13	2	20	4	7
	----- 1 000 kr. pr. virksomhed -----				
<b>44 DRIFTSOMKOSTNINGER</b>	<b>911</b>	<b>530</b>	<b>769</b>	<b>849</b>	<b>820</b>
45 Brændstof, olie	62	59	75	125	97
46 Is, proviant/stores	11	10	9	13	12
47 Landings- og salgsomkostninger	133	96	146	109	116
53 Leje af anlæg og udstyr	5	1	-	3	3
54 Vedligeholdelse, fartøj, skrog, m.m.	42	25	33	57	48
55 Vedligeholdelse, maskiner og spil	29	27	37	44	37
56 Vedligeholdelse, elektronisk udstyr	13	13	9	18	15
57 Vedligeholdelse, fangstredskaber	8	14	33	17	16
58 Vedligeholdelse, andre driftsaktiver	16	2	2	7	8
59 Forsikring, fartøj og redskaber m.v.	36	33	23	40	37
60 Andre forsikringer	3	3	-	5	4
61 Administration m.v.	36	16	30	25	27
64 Driftsmæssig brug af bil, telefon m.v.	9	8	11	12	11
65 Andre tjenesteydelser	11	4	34	13	12
66 Afskrivninger, fartøj, skrog m.m.	40	39	26	42	40
67 Afskrivninger, maskiner og spil	34	28	29	44	38
68 Afskrivninger, elektronisk udstyr	21	16	22	27	24
69 Afskrivninger, fangstredskaber	70	30	31	33	42
70 Afskrivninger, andre driftsaktiver	3	-	4	4	3
71 Lønudgift, ekskl. løn til ejer(e)	331	104	214	211	230
<b>74 DRIFTSRESULTAT FØR RENTER</b>	<b>318</b>	<b>152</b>	<b>451</b>	<b>308</b>	<b>301</b>



**Tabel 4.2 Fartøjer fra 12 til 14,9 meter**
**Renter, investeringer, kapitalforskydninger og status**

Vessels from 12 to 14,9 metres. Net profit, investments, and changes in net capital

	Garn/krog	Snur/garn/ trawl	Snurrevod	Trawl	I alt
	----- 1 000 kr. pr. virksomhed -----				
<b>83 NETTORENTER</b>	<b>- 68</b>	<b>- 48</b>	<b>- 53</b>	<b>- 65</b>	<b>- 63</b>
84 Renteindtægter	7	1	1	2	3
85 Renteudgifter	75	48	53	67	66
86 Overskud til passive parthavere	-	-	-	-	-
<b>80 DRIFTSRESULTAT</b>	<b>250</b>	<b>104</b>	<b>398</b>	<b>243</b>	<b>238</b>
75 Beregnet vederlag til ejer(e)	407	342	487	396	398
76 Beregnet rentebelastning	46	41	35	51	48
77 Lønningsevne	604	215	630	467	483
	----- procent -----				
78 Forrentningsprocent	- 8	- 18	- 4	- 7	- 8
	----- 1 000 kr. pr. virksomhed -----				
<b>91 INVESTERINGER</b>	<b>285</b>	<b>38</b>	<b>75</b>	<b>85</b>	<b>131</b>
92 Fiskeraktiver i alt	276	62	64	102	141
101 Finansielle aktiver	9	- 25	11	- 17	- 9
<b>105 FINANSIERING AF INVESTERINGER</b>	<b>285</b>	<b>38</b>	<b>75</b>	<b>85</b>	<b>131</b>
107 Fiskeribanken og Skibskreditfonden	77	- 8	- 18	- 28	3
108 Fremmedfinansiering i øvrigt	41	- 13	51	- 11	7
113 Afskrivning, fiskeraktiver	167	114	114	150	147
115 Egenfinansiering i øvrigt	-	- 55	- 71	- 27	- 26
<b>116 EGENKAPITAL, PRIMO</b>	<b>223</b>	<b>402</b>	<b>259</b>	<b>471</b>	<b>382</b>
118 Nom. kapitalændringer, aktiver	116	18	15	23	46
123 Nom. kapitalændringer, gæld	- 9	- 9	2	- 7	- 7
125 Engangstilskud	14	-	-	1	4
126 Øvrige kapitalændringer	- 2	1	-	31	16
190 Indskud i fiskerivirksomheden	- 11	- 57	- 71	- 58	- 46
<b>131 EGENKAPITAL, ULTIMO</b>	<b>331</b>	<b>356</b>	<b>206</b>	<b>460</b>	<b>395</b>
	----- 1 000 kr. pr. virksomhed -----				
<b>132 AKTIVER, ULTIMO</b>	<b>1 555</b>	<b>1 017</b>	<b>885</b>	<b>1 350</b>	<b>1 330</b>
133 Fartøjer, skrog m.m.	838	640	503	763	749
134 Maskiner og spil	306	236	252	322	302
135 Elektronisk udstyr	131	66	67	93	98
136 Fangstredskaber	74	36	31	38	47
137 Andre driftsaktiver	20	13	-	45	31
140 Værdipapirer	-	1	3	6	4
141 Andre finansielle aktiver	186	26	29	83	99
<b>142 PASSIVER, ULTIMO</b>	<b>1 555</b>	<b>1 017</b>	<b>885</b>	<b>1 350</b>	<b>1 330</b>
143 Fiskeribanken og Skibskreditfonden	519	330	109	382	393
144 Gæld til passive parthavere	-	-	-	-	-
146 Anden gæld	704	331	570	508	542
147 Egenkapital	331	356	206	460	395

**Tabel 5.1 Fartøjer fra 15 til 17,9 meter**
**Driftsresultat før renter**

Vessels from 15 to 17,9 metres. Financial result

	Garn/krog	Snur/garn/ trawl	Snurrevod	Trawl	I alt
1 Antal virksomheder i populationen	46	10	27	118	201
2 Antal virksomheder i stikprøven	10	2	6	29	47
<b>INDSATS AF PRODUKTIONSAKTIVITETER</b>					
	----- pr. virksomhed -----				
14 Fiskeriaktiver, primo, 1 000 kr.	2 760	..	1 603	2 136	2 196
15 Samlet bruttotonnage	36	..	31	27	29
16 Forbrug af brændstof, 1 000 liter	41	..	38	101	79
17 Antal havdage for fartøjer	152	..	161	177	169
19 Arbejdsindsats, dage i alt	508	..	517	453	474
	----- 1 000 kr. pr. virksomhed -----				
<b>33 BRUTTOUDBYTTE</b>	<b>1 800</b>	..	<b>2 266</b>	<b>1 945</b>	<b>1 951</b>
34 Torsk	972	..	545	530	638
35 Rødspætte og tunge	464	..	1 308	172	392
36 Sild og makrel	-	..	-	80	47
37 Dybvandshummer og -rejer	-	..	-	785	490
38 Blåmusling	-	..	-	-	-
39 Anden fisk, krebs- og bløddyr	314	..	401	254	280
40 Industrifisk	-	..	-	96	68
41 Andre fiskeriindtægter	11	..	12	23	24
42 Driftstilskud	-	..	-	2	1
43 Andre kilder	38	..	-	3	10
	----- 1 000 kr. pr. virksomhed -----				
<b>44 DRIFTSOMKOSTNINGER</b>	<b>1 493</b>	..	<b>1 709</b>	<b>1 523</b>	<b>1 540</b>
45 Brændstof, olie	85	..	83	207	162
46 Is, proviant/stores	27	..	34	27	28
47 Landings- og salgskomkostninger	163	..	316	181	189
53 Leje af anlæg og udstyr	1	..	1	6	4
54 Vedligeholdelse, fartøj, skrog, m.m.	49	..	100	83	78
55 Vedligeholdelse, maskiner og spil	45	..	52	65	63
56 Vedligeholdelse, elektronisk udstyr	27	..	27	40	36
57 Vedligeholdelse, fangstredskaber	40	..	43	35	37
58 Vedligeholdelse, andre driftsaktiver	14	..	7	9	11
59 Forsikring, fartøj og redskaber m.v.	63	..	66	62	62
60 Andre forsikringer	2	..	3	7	5
61 Administration m.v.	33	..	49	39	40
64 Driftsmæssig brug af bil, telefon m.v.	34	..	25	18	23
65 Andre tjenesteydelser	20	..	31	20	21
66 Afskrivninger, fartøj, skrog m.m.	61	..	51	69	63
67 Afskrivninger, maskiner og spil	56	..	41	57	54
68 Afskrivninger, elektronisk udstyr	34	..	26	49	43
69 Afskrivninger, fangstredskaber	97	..	59	84	82
70 Afskrivninger, andre driftsaktiver	7	..	5	10	9
71 Lønudgift, ekskl. løn til ejer(e)	635	..	688	455	531
<b>74 DRIFTSRESULTAT FØR RENTER</b>	<b>307</b>	..	<b>558</b>	<b>423</b>	<b>411</b>

**Tabel 5.2 Fartøjer fra 15 til 17,9 meter**
**Renter, investeringer, kapitalforskydninger og status**

Vessels from 15 to 17,9 metres. Net profit, investments, and changes in net capital

	Garn/krog	Snur/garn/ trawl	Snurrevod	Trawl	I alt
	----- 1 000 kr. pr. virksomhed -----				
<b>83 NETTORENTER</b>	<b>- 138</b>	<b>..</b>	<b>- 54</b>	<b>- 72</b>	<b>- 84</b>
84 Renteindtægter	15	..	8	4	7
85 Renteudgifter	154	..	62	78	93
86 Overskud til passive parthavere	-	..	-	-3	-2
<b>80 DRIFTSRESULTAT</b>	<b>168</b>	<b>..</b>	<b>504</b>	<b>351</b>	<b>327</b>
75 Beregnet vederlag til ejer(e)	346	..	454	467	433
76 Beregnet rentebelastning	110	..	64	85	88
77 Lønningsevne	832	..	1 182	792	854
	----- procent -----				
78 Forrentningsprocent	- 1	..	6	- 2	- 1
	----- 1 000 kr. pr. virksomhed -----				
<b>91 INVESTERINGER</b>	<b>- 152</b>	<b>..</b>	<b>67</b>	<b>179</b>	<b>86</b>
92 Fiskeriaktiver i alt	- 526	..	59	207	13
101 Finansielle aktiver	373	..	8	- 28	73
<b>105 FINANSIERING AF INVESTERINGER</b>	<b>- 152</b>	<b>..</b>	<b>67</b>	<b>179</b>	<b>86</b>
107 Fiskeribanken og Skibskreditfonden	- 101	..	- 18	- 90	- 83
108 Fremmedfinansiering i øvrigt	33	..	- 63	46	29
113 Afskrivning, fiskeriaktiver	254	..	182	269	251
115 Egenfinansiering i øvrigt	- 339	..	- 34	- 46	- 111
<b>116 EGENKAPITAL, PRIMO</b>	<b>969</b>	<b>..</b>	<b>849</b>	<b>1 033</b>	<b>982</b>
118 Nom. kapitalændringer, aktiver	43	..	34	37	38
123 Nom. kapitalændringer, gæld	- 16	..	- 14	- 13	- 14
125 Engangstilskud	94	..	-	7	25
126 Øvrige kapitalændringer	- 293	..	- 19	-	- 70
190 Indskud i fiskerivirksomheden	- 140	..	- 15	- 53	- 67
<b>131 EGENKAPITAL, ULTIMO</b>	<b>657</b>	<b>..</b>	<b>834</b>	<b>1 011</b>	<b>894</b>
	----- 1 000 kr. pr. virksomhed -----				
<b>132 AKTIVER, ULTIMO</b>	<b>2 507</b>	<b>..</b>	<b>1 678</b>	<b>2 287</b>	<b>2 238</b>
133 Fartøjer, skrog m.m.	1 295	..	965	1 321	1 242
134 Maskiner og spil	450	..	356	433	434
135 Elektronisk udstyr	123	..	88	181	161
136 Fangstredskaber	106	..	65	113	102
137 Andre driftsaktiver	53	..	34	62	56
140 Værdipapirer	32	..	111	15	31
141 Andre finansielle aktiver	447	..	61	162	211
<b>142 PASSIVER, ULTIMO</b>	<b>2 507</b>	<b>..</b>	<b>1 678</b>	<b>2 287</b>	<b>2 238</b>
143 Fiskeribanken og Skibskreditfonden	905	..	573	564	655
144 Gæld til passive parthavere	-	..	-	34	20
146 Anden gæld	945	..	271	678	669
147 Egenkapital	657	..	834	1 011	894

**Tabel 6.1 Fartøjer fra 18 til 23,9 meter**
**Driftsresultat før renter**

Vessels from 18 to 23,9 metres. Financial result

	Garn/krog	Snur/garn/ trawl	Snurrevod	Trawl	I alt
1 Antal virksomheder i populationen	31	9	46	116	202
2 Antal virksomheder i stikprøven	8	3	15	39	65
<b>INDSATS AF PRODUKTIONSAKTIVITETER</b>					
	----- pr. virksomhed -----				
14 Fiskeriaktiver, primo, 1 000 kr.	3 354	6 493	1 989	4 190	3 663
15 Samlet bruttotonnage	45	85	47	72	63
16 Forbrug af brændstof, 1 000 liter	70	251	49	191	143
17 Antal havdage for fartøjer	189	205	156	199	188
19 Arbejdsindsats, dage i alt	807	641	537	651	649
	----- 1 000 kr. pr. virksomhed -----				
<b>33 BRUTTOUDBYTTE</b>	<b>2 846</b>	<b>3 540</b>	<b>2 256</b>	<b>3 401</b>	<b>3 061</b>
34 Torsk	1 406	1 035	1 064	642	873
35 Rødspætte og tunge	802	377	827	289	494
36 Sild og makrel	-	78	-	75	46
37 Dybvandshummer og -rejer	-	1 310	-	845	543
38 Blåmusling	-	-	-	-	-
39 Anden fisk, krebs- og bløddyr	634	495	356	673	587
40 Industrifisk	-	149	-	840	489
41 Andre fiskeriindtægter	5	92	10	11	14
42 Driftstilskud	-	-	-	6	3
43 Andre kilder	-	5	-	19	11
	----- 1 000 kr. pr. virksomhed -----				
<b>44 DRIFTSOMKOSTNINGER</b>	<b>2 206</b>	<b>2 983</b>	<b>1 844</b>	<b>2 799</b>	<b>2 498</b>
45 Brændstof, olie	133	470	112	363	275
46 Is, proviant/stores	38	32	46	49	46
47 Landings- og salgskomkostninger	253	285	226	290	269
53 Leje af anlæg og udstyr	2	12	9	9	8
54 Vedligeholdelse, fartøj, skrog, m.m.	68	116	120	153	131
55 Vedligeholdelse, maskiner og spil	67	158	149	104	111
56 Vedligeholdelse, elektronisk udstyr	19	34	30	51	40
57 Vedligeholdelse, fangstredskaber	65	47	43	76	65
58 Vedligeholdelse, andre driftsaktiver	11	3	4	22	15
59 Forsikring, fartøj og redskaber m.v.	94	119	81	94	92
60 Andre forsikringer	3	4	3	6	5
61 Administration m.v.	26	74	53	49	48
64 Driftsmæssig brug af bil, telefon m.v.	21	26	13	19	18
65 Andre tjenesteydelser	18	25	23	32	28
66 Afskrivninger, fartøj, skrog m.m.	92	183	60	121	105
67 Afskrivninger, maskiner og spil	53	98	66	120	97
68 Afskrivninger, elektronisk udstyr	62	38	32	95	73
69 Afskrivninger, fangstredskaber	144	157	74	128	120
70 Afskrivninger, andre driftsaktiver	14	17	1	13	11
71 Lønudgift, ekskl. løn til ejer(e)	1 021	1 083	699	1 004	941
<b>74 DRIFTSRESULTAT FØR RENTER</b>	<b>641</b>	<b>557</b>	<b>412</b>	<b>602</b>	<b>563</b>

**Tabel 6.2 Fartøjer fra 18 til 23,9 meter**
**Renter, investeringer, kapitalforskydninger og status**

Vessels from 18 to 23,9 metres. Net profit, investments, and changes in net capital

	Garn/krog	Snur/garn/ trawl	Snurrevod	Trawl	I alt
	----- 1 000 kr. pr. virksomhed -----				
<b>83 NETTORENTER</b>	<b>- 191</b>	<b>- 377</b>	<b>- 103</b>	<b>- 185</b>	<b>- 176</b>
84 Renteindtægter	4	14	8	8	8
85 Renteudgifter	195	445	108	192	185
86 Overskud til passive parthavere	-	- 55	3	1	- 1
<b>80 DRIFTSRESULTAT</b>	<b>450</b>	<b>181</b>	<b>309</b>	<b>417</b>	<b>387</b>
75 Beregnet vederlag til ejer(e)	517	474	445	467	470
76 Beregnet rentebelastning	134	260	80	168	147
77 Lønningsevne	1 528	1 380	1 032	1 439	1 357
	----- procent -----				
78 Forrentningsprocent	4	1	- 2	3	3
	----- 1 000 kr. pr. virksomhed -----				
<b>91 INVESTERINGER</b>	<b>266</b>	<b>118</b>	<b>142</b>	<b>416</b>	<b>318</b>
92 Fiskeriaktiver i alt	303	319	113	418	326
101 Finansielle aktiver	- 37	- 201	30	- 1	- 9
<b>105 FINANSIERING AF INVESTERINGER</b>	<b>266</b>	<b>118</b>	<b>142</b>	<b>416</b>	<b>318</b>
107 Fiskeribanken og Skibskreditfonden	- 99	- 222	-	35	- 5
108 Fremmedfinansiering i øvrigt	29	- 185	- 3	- 41	- 28
113 Afskrivning, fiskeriaktiver	366	493	233	477	405
115 Egenfinansiering i øvrigt	- 29	32	- 88	- 56	- 54
<b>116 EGENKAPITAL, PRIMO</b>	<b>1 154</b>	<b>21</b>	<b>704</b>	<b>1 502</b>	<b>1 201</b>
118 Nom. kapitalændringer, aktiver	56	122	36	77	67
123 Nom. kapitalændringer, gæld	- 25	- 53	- 9	- 62	- 44
125 Engangstilskud	15	-	-	23	15
126 Øvrige kapitalændringer	-	- 43	-	- 11	- 8
190 Indskud i fiskerivirksomheden	- 44	75	- 88	- 67	- 62
<b>131 EGENKAPITAL, ULTIMO</b>	<b>1 155</b>	<b>122</b>	<b>643</b>	<b>1 462</b>	<b>1 169</b>
	----- 1 000 kr. pr. virksomhed -----				
<b>132 AKTIVER, ULTIMO</b>	<b>3 520</b>	<b>6 600</b>	<b>2 181</b>	<b>4 505</b>	<b>3 918</b>
133 Fartøjer, skrog m.m.	2 342	4 935	1 145	2 664	2 370
134 Maskiner og spil	463	1 046	567	957	797
135 Elektronisk udstyr	313	149	100	344	275
136 Fangstredskaber	144	157	77	143	129
137 Andre driftsaktiver	84	154	14	100	80
140 Værdipapirer	-	-	51	15	20
141 Andre finansielle aktiver	173	158	226	282	247
<b>142 PASSIVER, ULTIMO</b>	<b>3 520</b>	<b>6 600</b>	<b>2 181</b>	<b>4 505</b>	<b>3 918</b>
143 Fiskeribanken og Skibskreditfonden	968	3 896	728	1 842	1 546
144 Gæld til passive parthavere	-	89	-	31	22
146 Anden gæld	1 396	2 492	810	1 169	1 181
147 Egenkapital	1 155	122	643	1 462	1 169

**Tabel 7.1 Fartøjer fra 24 til 39,9 meter**
**Driftsresultat før renter**

Vessels from 24 til 39,9 metres. Financial result

	Bomtrawl	Snur/garn/ trawl	Trawl, industri	Trawl, andet	I alt
1 Antal virksomheder i populationen	7	4	62	72	145
2 Antal virksomheder i stikprøven	4	1	26	24	55
<b>INDSATS AF PRODUKTIONSFAKTORER</b>					
	----- pr. virksomhed -----				
14 Fiskeriaktiver, primo, 1 000 kr.	13 074	..	10 424	7 894	9 702
15 Samlet bruttotonnage	286	..	307	186	246
16 Forbrug af brændstof, 1 000 liter	1 486	..	518	487	550
17 Antal havdage for fartøjer	281	..	223	243	238
19 Arbejdsindsats, dage i alt	1 563	..	1 027	1 058	1 082
	----- 1 000 kr. pr. virksomhed -----				
<b>33 BRUTTOUDBYTTE</b>	<b>12 523</b>	..	<b>8 884</b>	<b>5 895</b>	<b>7 669</b>
34 Torsk	665	..	14	538	370
35 Rødspætte og tunge	8 679	..	22	208	554
36 Sild og makrel	-	..	897	391	578
37 Dybvandshummer og -rejer	-	..	32	2 257	1 134
38 Blåmusling	-	..	-	-	-
39 Anden fisk, krebs- og bløddyr	3 176	..	63	1 483	1 165
40 Industrifisk	-	..	7 835	936	3 815
41 Andre fiskeriindtægter	4	..	4	77	42
42 Driftstilskud	-	..	11	-	5
43 Andre kilder	-	..	5	6	6
	----- 1 000 kr. pr. virksomhed -----				
<b>44 DRIFTSOMKOSTNINGER</b>	<b>11 018</b>	..	<b>7 126</b>	<b>5 051</b>	<b>6 341</b>
45 Brændstof, olie	2 885	..	890	853	970
46 Is, proviant/stores	76	..	353	93	205
47 Landings- og salgsmkostninger	1 383	..	810	514	689
53 Leje af anlæg og udstyr	43	..	13	9	12
54 Vedligeholdelse, fartøj, skrog, m.m.	298	..	275	230	258
55 Vedligeholdelse, maskiner og spil	561	..	359	269	323
56 Vedligeholdelse, elektronisk udstyr	62	..	137	97	112
57 Vedligeholdelse, fangstredskaber	392	..	171	119	154
58 Vedligeholdelse, andre driftsaktiver	6	..	10	14	11
59 Forsikring, fartøj og redskaber m.v.	350	..	263	197	234
60 Andre forsikringer	4	..	11	8	9
61 Administration m.v.	192	..	113	75	98
64 Driftsmæssig brug af bil, telefon m.v.	46	..	31	42	38
65 Andre tjenesteydelser	35	..	64	46	54
66 Afskrivninger, fartøj, skrog m.m.	364	..	292	254	286
67 Afskrivninger, maskiner og spil	365	..	308	218	273
68 Afskrivninger, elektronisk udstyr	274	..	176	93	146
69 Afskrivninger, fangstredskaber	472	..	361	212	297
70 Afskrivninger, andre driftsaktiver	4	..	5	10	7
71 Lønudgift, ekskl. løn til ejer(e)	3 207	..	2 484	1 697	2 166
<b>74 DRIFTSRESULTAT FØR RENTER</b>	<b>1 505</b>	..	<b>1 758</b>	<b>844</b>	<b>1 327</b>

**Tabel 7.2 Fartøjer fra 24 til 39,9 meter**
**Renter, investeringer, kapitalforskydninger og status**

Vessels from 24 to 39,9 metres. Net profit, investments, and changes in net capital

	Bomtrawl	Snur/garn/ trawl	Trawl, industri	Trawl, andet	I alt
	----- 1 000 kr. pr. virksomhed -----				
<b>83 NETTORENTER</b>	<b>- 869</b>	<b>..</b>	<b>- 637</b>	<b>- 532</b>	<b>- 597</b>
84 Renteindtægter	383	..	33	13	39
85 Renteudgifter	1 214	..	649	545	626
86 Overskud til passive parthavere	38	..	21	-	11
<b>80 DRIFTSRESULTAT</b>	<b>636</b>	<b>..</b>	<b>1 121</b>	<b>312</b>	<b>730</b>
75 Beregnet vederlag til ejer(e)	708	..	410	448	457
76 Beregnet rentebelastning	523	..	417	316	388
77 Lønningsevne	4 189	..	3 825	2 226	3 106
	----- procent -----				
78 Forrentningsprocent	6	..	13	5	9
	----- 1 000 kr. pr. virksomhed -----				
<b>91 INVESTERINGER</b>	<b>1 037</b>	<b>..</b>	<b>1 667</b>	<b>621</b>	<b>1 107</b>
92 Fiskeriaktiver i alt	355	..	1 304	600	885
101 Finansielle aktiver	682	..	363	21	222
<b>105 FINANSIERING AF INVESTERINGER</b>	<b>1 037</b>	<b>..</b>	<b>1 667</b>	<b>621</b>	<b>1 107</b>
107 Fiskeribanken og Skibskreditfonden	- 305	..	144	- 130	- 18
108 Fremmedfinansiering i øvrigt	- 112	..	- 204	136	34
113 Afskrivning, fiskeriaktiver	1 478	..	1 142	787	1 009
115 Egenfinansiering i øvrigt	- 24	..	586	- 172	83
<b>116 EGENKAPITAL, PRIMO</b>	<b>6 486</b>	<b>..</b>	<b>2 034</b>	<b>1 037</b>	<b>2 154</b>
118 Nom. kapitalændringer, aktiver	224	..	186	142	174
123 Nom. kapitalændringer, gæld	- 90	..	- 172	- 152	- 153
125 Engangstilskud	-	..	80	48	59
126 Øvrige kapitalændringer	-	..	- 55	- 11	- 29
190 Indskud i fiskerivirksomheden	- 24	..	561	- 210	53
<b>131 EGENKAPITAL, ULTIMO</b>	<b>6 595</b>	<b>..</b>	<b>2 634</b>	<b>855</b>	<b>2 257</b>
	----- 1 000 kr. pr. virksomhed -----				
<b>132 AKTIVER, ULTIMO</b>	<b>15 466</b>	<b>..</b>	<b>11 695</b>	<b>8 090</b>	<b>10 451</b>
133 Fartøjer, skrog m.m.	7 431	..	6 557	5 077	6 112
134 Maskiner og spil	3 286	..	3 004	1 989	2 604
135 Elektronisk udstyr	879	..	799	436	644
136 Fangstredskaber	472	..	361	288	335
137 Andre driftsaktiver	108	..	50	59	56
140 Værdipapirer	235	..	110	16	66
141 Andre finansielle aktiver	3 057	..	814	226	634
<b>142 PASSIVER, ULTIMO</b>	<b>15 466</b>	<b>..</b>	<b>11 695</b>	<b>8 090</b>	<b>10 451</b>
143 Fiskeribanken og Skibskreditfonden	4 269	..	5 061	3 951	4 332
144 Gæld til passive parthavere	682	..	144	-	95
146 Anden gæld	3 920	..	3 856	3 284	3 768
147 Egenkapital	6 595	..	2 634	855	2 257

**Table 8.1 Fartøjer over 40 meter og specialfiskerier**
**Driftsresultat før renter**

Vessels over 40 metres, and specialized fisheries. Financial result

	----- Fartøjer >=40 meter ----			----- Specialfiskerier ---	
	Trawl, industri	Not/Trawl, andet	I alt	Hestereje- fiskeri	Muslinge- fiskeri
1 Antal virksomheder i populationen	21	23	44	24	64
2 Antal virksomheder i stikprøven	9	16	25	8	15
<b>INDSATS AF PRODUKTIONSFAKTORER</b>					
	----- pr. virksomhed -----				
14 Fiskerikativer, primo, 1 000 kr.	22 803	29 304	26 201	3 124	1 892
15 Samlet bruttotonnage	567	646	608	36	17
16 Forbrug af brændstof, 1 000 liter	867	834	850	110	30
17 Antal havdage for fartøjer	243	237	240	171	132
19 Arbejdsindsats, dage i alt	1 282	1 826	1 566	457	300
<b>33 BRUTTOUDBYTTE</b>					
	----- 1 000 kr. pr. virksomhed -----				
34 Torsk	14 471	21 089	17 930	3 087	2 614
35 Rødspætte og tunge	10	-	5	-	-
36 Sild og makrel	-	-	-	2	-
37 Dybvandshummer og -rejer	1 990	15 928	9 276	-	-
38 Blåmusling	-	-	-	33	-
39 Anden fisk, krebs- og bløddyr	74	120	98	-	2 320
40 Industrifisk	12 363	4 562	8 285	3 019	223
41 Andre fiskeriindtægter	28	470	259	32	-
42 Driftstilskud	-	-	-	-	69
43 Andre kilder	5	8	7	1	2
<b>44 DRIFTSOMKOSTNINGER</b>					
	----- 1 000 kr. pr. virksomhed -----				
45 Brændstof, olie	11 868	14 879	13 442	1 830	1 464
46 Is, proviant/stores	1 475	1 458	1 466	196	58
47 Landings- og salgsomkostninger	653	229	431	41	10
53 Leje af anlæg og udstyr	1 258	905	1 073	81	22
54 Vedligeholdelse, fartøj, skrog, m.m.	32	77	56	7	1
55 Vedligeholdelse, maskiner og spil	350	1 041	711	76	175
56 Vedligeholdelse, elektronisk udstyr	485	804	652	74	69
57 Vedligeholdelse, fangstredskaber	157	320	242	25	29
58 Vedligeholdelse, andre driftsaktiver	214	357	289	31	14
59 Forsikring, fartøj og redskaber m.v.	9	35	22	3	32
60 Andre forsikringer	410	413	412	55	48
61 Administration m.v.	10	4	7	5	4
64 Driftsmæssig brug af bil, telefon m.v.	192	561	385	46	36
65 Andre tjenesteydelser	55	108	83	15	23
66 Afskrivninger, fartøj, skrog m.m.	110	199	156	16	30
67 Afskrivninger, maskiner og spil	704	1 019	869	87	81
68 Afskrivninger, elektronisk udstyr	651	655	653	102	59
69 Afskrivninger, fangstredskaber	460	358	407	51	39
70 Afskrivninger, andre driftsaktiver	596	380	483	48	25
71 Lønudgift, ekskl. løn til ejer(e)	56	37	46	5	25
<b>74 DRIFTSRESULTAT FØR RENTER</b>	<b>3 995</b>	<b>5 919</b>	<b>5 001</b>	<b>867</b>	<b>684</b>
	<b>2 604</b>	<b>6 210</b>	<b>4 489</b>	<b>1 257</b>	<b>1 151</b>



**Table 8.2 Fartøjer over 40 meter og specialfiskerier**
**Renter, investeringer, kapitalforskydninger og status**

Vessels over 40 metres, and specialized fisheries. Net profit, investments, and changes in net capital

	----- Fartøjer >=40 meter ----			----- Specialfiskerier ----	
	Trawl, industri	Not/Trawl, andet	I alt	Hestereje-fiskeri	Muslinge-fiskeri
	----- 1 000 kr. pr. virksomhed -----				
<b>83 NETTORENTER</b>	<b>- 1 063</b>	<b>- 1 088</b>	<b>- 1 076</b>	<b>- 34</b>	<b>- 14</b>
84 Renteindtægter	78	168	125	39	39
85 Renteudgifter	1 141	1 256	1 201	70	53
86 Overskud til passive parthavere	-	-	-	3	-
<b>80 DRIFTSRESULTAT</b>	<b>1 540</b>	<b>5 121</b>	<b>3 412</b>	<b>1 223</b>	<b>1 137</b>
75 Beregnet vederlag til ejer(e)	253	229	241	384	256
76 Beregnet rentebelastning	912	1 172	1 048	125	76
77 Lønningsevne	5 686	10 957	8 441	1 999	1 759
	----- procent -----				
78 Forrentningsprocent	10	20	16	28	47
	----- 1 000 kr. pr. virksomhed -----				
<b>91 INVESTERINGER</b>	<b>3 401</b>	<b>4 334</b>	<b>3 889</b>	<b>750</b>	<b>570</b>
92 Fiskeriaktiver i alt	2 990	2 376	2 669	107	572
101 Finansielle aktiver	411	1 958	1 220	643	- 2
<b>105 FINANSIERING AF INVESTERINGER</b>	<b>3 401</b>	<b>4 334</b>	<b>3 889</b>	<b>750</b>	<b>570</b>
107 Fiskeribanken og Skibskreditfonden	- 811	- 693	- 749	- 36	- 79
108 Fremmedfinansiering i øvrigt	695	- 1 056	- 220	- 30	260
113 Afskrivning, fiskeriaktiver	2 466	2 448	2 456	293	229
115 Egenfinansiering i øvrigt	1 051	3 635	2 402	524	160
<b>116 EGENKAPITAL, PRIMO</b>	<b>7 018</b>	<b>12 977</b>	<b>10 133</b>	<b>2 744</b>	<b>2 186</b>
118 Nom. kapitalændringer, aktiver	229	526	384	56	- 6
123 Nom. kapitalændringer, gæld	- 486	- 54	- 260	- 31	-
125 Engangstilskud	367	106	230	-	4
126 Øvrige kapitalændringer	- 159	- 310	- 238	- 94	- 4
190 Indskud i fiskerivirksomheden	843	3 840	2 410	618	161
<b>131 EGENKAPITAL, ULTIMO</b>	<b>7 811</b>	<b>17 085</b>	<b>12 659</b>	<b>3 293</b>	<b>2 339</b>
	----- 1 000 kr. pr. virksomhed -----				
<b>132 AKTIVER, ULTIMO</b>	<b>24 994</b>	<b>34 565</b>	<b>29 997</b>	<b>4 536</b>	<b>3 405</b>
133 Fartøjer, skrog m.m.	14 964	20 146	17 673	1 934	1 368
134 Maskiner og spil	6 060	6 183	6 124	814	519
135 Elektronisk udstyr	1 920	2 212	2 073	158	120
136 Fangstredskaber	596	936	773	52	26
137 Andre driftsaktiver	190	282	238	36	233
140 Værdipapirer	355	1 059	723	147	326
141 Andre finansielle aktiver	909	3 747	2 393	1 394	812
<b>142 PASSIVER, ULTIMO</b>	<b>24 994</b>	<b>34 565</b>	<b>29 997</b>	<b>4 536</b>	<b>3 405</b>
143 Fiskeribanken og Skibskreditfonden	12 415	7 887	10 048	533	203
144 Gæld til passive parthavere	-	-	-	60	-
146 Anden gæld	4 768	9 593	7 290	650	862
147 Egenkapital	7 811	17 085	12 659	3 293	2 339

**Tabel 9.1 Regioner**
**Driftsresultat før renter**

Regions. Financial result

	Vest- jylland <sup>1)</sup>	Nord- Jylland <sup>1)</sup>	Øvrige Jylland og Fyn	Sjælland, Lolland, Falster og Møn	Bornholm
1 Antal virksomheder i populationen	347	470	219	245	128
2 Antal virksomheder i stikprøven	101	118	38	46	28
<b>INDSATS AF PRODUKTIONSFAKTORER</b>					
	----- pr. virksomhed -----				
14 Fiskeriaktiver, primo, 1 000 kr.	5 854	3 828	1 270	1 158	1 251
15 Samlet bruttotonnage	126	80	19	17	20
16 Forbrug af brændstof, 1 000 liter	243	164	47	36	43
17 Antal havdage for fartøjer	174	174	160	124	146
19 Arbejdsindsats, dage i alt	660	555	340	305	311
	----- 1 000 kr. pr. virksomhed -----				
<b>33 BRUTTOUDBYTTE</b>	<b>4 551</b>	<b>3 212</b>	<b>1 262</b>	<b>927</b>	<b>1 143</b>
34 Torsk	575	306	384	381	693
35 Rødspætte og tunge	528	209	289	73	86
36 Sild og makrel	380	774	6	138	15
37 Dybvandshummer og –rejer	232	634	178	128	111
38 Blåmusling	135	216	-	-	-
39 Anden fisk, krebs- og bløddyr	539	435	345	136	163
40 Industrifisk	2 144	584	25	33	55
41 Andre fiskeriindtægter	9	49	28	30	5
42 Driftstilskud	1	2	1	-	3
43 Andre kilder	7	2	5	8	12
	----- 1 000 kr. pr. virksomhed -----				
<b>44 DRIFTSOMKOSTNINGER</b>	<b>3 547</b>	<b>2 471</b>	<b>875</b>	<b>722</b>	<b>836</b>
45 Brændstof, olie	421	310	93	79	94
46 Is, proviant/stores	126	42	16	17	16
47 Landings- og salgskomkostninger	394	231	100	98	90
53 Leje af anlæg og udstyr	8	8	3	6	7
54 Vedligeholdelse, fartøj, skrog, m.m.	155	148	53	36	38
55 Vedligeholdelse, maskiner og spil	161	121	41	42	44
56 Vedligeholdelse, elektronisk udstyr	47	58	15	14	18
57 Vedligeholdelse, fangstredskaber	81	64	16	10	16
58 Vedligeholdelse, andre driftsaktiver	12	15	8	9	6
59 Forsikring, fartøj og redskaber m.v.	126	92	31	32	38
60 Andre forsikringer	4	5	2	5	5
61 Administration m.v.	62	62	24	27	40
64 Driftsmæssig brug af bil, telefon m.v.	20	24	16	11	10
65 Andre tjenesteydelser	36	31	11	7	16
66 Afskrivninger, fartøj, skrog m.m.	182	121	39	27	29
67 Afskrivninger, maskiner og spil	149	109	37	30	49
68 Afskrivninger, elektronisk udstyr	113	53	31	18	18
69 Afskrivninger, fangstredskaber	174	98	33	63	57
70 Afskrivninger, andre driftsaktiver	12	8	4	7	4
71 Lønudgift, ekskl. løn til ejer(e)	1 262	871	302	182	239
<b>74 DRIFTSRESULTAT FØR RENTER</b>	<b>1 004</b>	<b>741</b>	<b>387</b>	<b>206</b>	<b>307</b>

<sup>1)</sup> Vestjylland omfatter Ribe og Ringkøbing amter. Nordjylland omfatter Nordjyllands og Viborg amter.

**Tabel 9.2 Regioner**
**Renter, investeringer, kapitalforskydninger og status**

Regions. Net profit, investments, and changes in net capital

	Vest- jylland <sup>1)</sup>	Nord- Jylland <sup>1)</sup>	Øvrige Jylland og Fyns amt	Sjælland, Lolland, Falster og Møn	Bornholm
	----- 1 000 kr. pr. virksomhed -----				
<b>83 NETTORENTER</b>	<b>- 282</b>	<b>- 196</b>	<b>- 49</b>	<b>- 34</b>	<b>- 56</b>
84 Renteindtægter	31	17	6	2	3
85 Renteudgifter	309	214	54	36	59
86 Overskud til passive parthavere	4	- 1	-	-	-
<b>80 DRIFTSRESULTAT</b>	<b>722</b>	<b>545</b>	<b>338</b>	<b>172</b>	<b>251</b>
75 Beregnet vederlag til ejer(e)	438	383	366	360	396
76 Beregnet rentebelastning	234	153	51	46	50
77 Lønningsevne	2 032	1 459	638	341	496
	----- procent -----				
78 Forrentningsprocent	10	9	2	- 13	- 7
	----- 1 000 kr. pr. virksomhed -----				
<b>91 INVESTERINGER</b>	<b>720</b>	<b>479</b>	<b>145</b>	<b>19</b>	<b>191</b>
92 Fiskeriaktiver i alt	607	365	49	18	223
101 Finansielle aktiver	113	113	96	1	- 32
<b>105 FINANSIERING AF INVESTERINGER</b>	<b>720</b>	<b>479</b>	<b>145</b>	<b>19</b>	<b>191</b>
107 Fiskeribanken og Skibskreditfonden	- 159	- 17	46	- 63	69
108 Fremmedfinansiering i øvrigt	53	2	5	9	23
113 Afskrivning, fiskeriaktiver	630	389	144	144	157
115 Egenfinansiering i øvrigt	195	105	- 50	- 72	- 58
<b>116 EGENKAPITAL, PRIMO</b>	<b>2 116</b>	<b>1 205</b>	<b>627</b>	<b>675</b>	<b>529</b>
118 Nom. kapitalændringer, aktiver	93	62	22	19	87
123 Nom. kapitalændringer, gæld	- 91	- 21	- 15	- 8	- 28
125 Engangstilskud	56	17	4	1	7
126 Øvrige kapitalændringer	- 31	- 2	- 71	- 2	- 1
190 Indskud i fiskerivirksomheden	170	90	17	- 72	- 65
<b>131 EGENKAPITAL, ULTIMO</b>	<b>2 313</b>	<b>1 351</b>	<b>584</b>	<b>614</b>	<b>529</b>
	----- 1 000 kr. pr. virksomhed -----				
<b>132 AKTIVER, ULTIMO</b>	<b>6 624</b>	<b>4 280</b>	<b>1 444</b>	<b>1 192</b>	<b>1 533</b>
133 Fartøjer, skrog m.m.	3 896	2 404	750	590	724
134 Maskiner og spil	1 358	978	276	251	429
135 Elektronisk udstyr	441	266	103	66	144
136 Fangstredskaber	175	142	43	92	61
137 Andre driftsaktiver	64	82	26	52	47
140 Værdipapirer	137	56	23	7	13
141 Andre finansielle aktiver	553	352	224	135	117
<b>142 PASSIVER, ULTIMO</b>	<b>6 624</b>	<b>4 280</b>	<b>1 444</b>	<b>1 192</b>	<b>1 533</b>
143 Fiskeribanken og Skibskreditfonden	2 556	1 267	441	273	625
144 Gæld til passive parthavere	56	8	-	-	-
146 Anden gæld	1 698	1 653	420	305	379
147 Egenkapital	2 313	1 351	584	614	529

<sup>1)</sup> Vestjylland omfatter Ribe og Ringkøbing amter. Nordjylland omfatter Nordjyllands og Viborg amter.

**Tabel 10.1 Alle familier**
**Fiskerfamiliens økonomi 1998-2002**

All families. Family income, consumption, and savings

	1998	1999	2000	2001	2002
201 Antal familier i populationen	1 446	1 509	1 490	1 430	1 335
202 Antal familier i stikprøven	318	321	305	301	299
<b>INDKOMST, FORBRUG OG OPSPARING</b>					
	----- 1 000 kr. pr. familie -----				
<b>210 Indtægt fra fiskerivirksomheden</b>	<b>390</b>	<b>220</b>	<b>158</b>	<b>226</b>	<b>371</b>
211 Overskud, anden virksomhed	33	4	9	12	14
212 Lønindtægt, anden beskæftigelse, fiskeren	19	21	15	21	22
213 Lønindtægt, andre familiemedlemmer	87	87	101	101	104
214 Pension, dagpenge og børnefamilieydelse	16	17	20	19	18
215 Overskud, ejerbolig	26	38	38	40	42
216 Renteindtægter	8	6	7	10	9
217 Renteudgifter	38	37	39	40	40
<b>230 LØBENDE INDKOMST</b>	<b>542</b>	<b>356</b>	<b>308</b>	<b>389</b>	<b>540</b>
231 Personlige skatter	181	165	174	154	167
232 Privatforbrug	255	279	273	280	327
<b>240 LØBENDE OPSPARING</b>	<b>105</b>	<b>- 87</b>	<b>- 139</b>	<b>- 44</b>	<b>46</b>
<b>PRIVATE KAPITALÆNDRINGER</b>					
	----- 1 000 kr. pr. familie -----				
<b>250 Egenkapital primo</b>	<b>666</b>	<b>562</b>	<b>594</b>	<b>771</b>	<b>907</b>
240 Løbende opsparing	105	-87	-139	-44	46
252 Udtræk fra fiskerivirksomheden	-15	106	160	60	14
253 Pensionsopsparing (-)	37	29	31	29	43
254 Andre private kapitalændringer	50	61	78	55	35
<b>275 Egenkapital, ultimo</b>	<b>769</b>	<b>613</b>	<b>663</b>	<b>812</b>	<b>959</b>
<b>AKTIVER OG PASSIVER</b>					
<b>260 Aktiver, ultimo</b>	<b>1 228</b>	<b>1 071</b>	<b>1 139</b>	<b>1 270</b>	<b>1 480</b>
261 Ejerbolig	620	590	682	690	747
262 Andre materielle aktiver	347	252	252	250	296
263 Finansielle aktiver	261	229	204	330	438
<b>270 Passiver, ultimo</b>	<b>1 228</b>	<b>1 071</b>	<b>1 139</b>	<b>1 270</b>	<b>1 480</b>
271 Realkredit	362	352	347	324	348
272 Privat gæld i øvrigt	97	106	129	134	173
<b>275 Egenkapital, ultimo</b>	<b>769</b>	<b>613</b>	<b>663</b>	<b>812</b>	<b>959</b>
	----- procent -----				
280 Gældsprocent, ultimo	37	43	42	36	35

**Tabel 10.2 Fartøjslængdegrupper <sup>1)</sup>****Fiskerfamiliens økonomi**  
Vessel groups. Family income

	Under 12 meter	12,00 til 14,99 m	15,00 til 17,99 m	18,00 til 23,99 m	24,00 til 39,99 m	40,00 m og over
201 Antal familier i populationen	405	315	196	201	121	30
202 Antal familier i stikprøven	57	57	45	64	46	12
<b>INDKOMST, FORBRUG OG OPSPARING</b>	----- 1 000 kr. pr. familie -----					
<b>210 Indtægt fra fiskerivirksomheden</b>	<b>182</b>	<b>226</b>	<b>293</b>	<b>350</b>	<b>626</b>	<b>2 471</b>
211 Overskud, anden virksomhed	17	10	-	6	41	30
212 Lønindtægt, anden beskæftigelse, fiskeren	42	8	9	13	37	3
213 Lønindtægt, andre familiemedlemmer	103	79	125	116	99	90
214 Pension, dagpenge og børnefamilieydelse	18	11	17	22	25	7
215 Overskud, ejerbolig	39	36	47	42	44	82
216 Renteindtægter	3	4	6	11	33	78
217 Renteudgifter	23	35	49	48	70	43
<b>230 LØBENDE INDKOMST</b>	<b>380</b>	<b>338</b>	<b>449</b>	<b>511</b>	<b>834</b>	<b>2 717</b>
231 Personlige skatter	138	123	174	170	202	151
232 Privatforbrug	244	256	323	348	436	498
<b>240 LØBENDE OPSPARING</b>	<b>- 2</b>	<b>- 41</b>	<b>- 48</b>	<b>- 7</b>	<b>196</b>	<b>2 068</b>
<b>PRIVATE KAPITALÆNDRINGER</b>	----- 1 000 kr. pr. familie -----					
<b>250 Egenkapital primo</b>	<b>902</b>	<b>471</b>	<b>561</b>	<b>640</b>	<b>1 570</b>	<b>4 250</b>
240 Løbende opsparing	- 2	- 41	- 48	- 7	196	2 068
252 Udtræk fra fiskerivirksomheden	48	45	72	68	- 28	- 1 750
253 Pensionsopsparing (-)	24	21	40	47	83	269
254 Andre private kapitalændringer	- 45	12	40	41	98	- 29
<b>275 Egenkapital, ultimo</b>	<b>878</b>	<b>467</b>	<b>586</b>	<b>695</b>	<b>1 753</b>	<b>4 271</b>
<b>AKTIVER OG PASSIVER</b>	----- 1 000 kr. pr. familie -----					
<b>260 Aktiver, ultimo</b>	<b>1 232</b>	<b>905</b>	<b>1 245</b>	<b>1 391</b>	<b>2 426</b>	<b>4 759</b>
261 Ejerbolig	664	598	876	850	825	1 271
262 Andre materielle aktiver	247	162	145	218	845	1 250
263 Finansielle aktiver	321	145	223	323	756	2 238
<b>270 Passiver, ultimo</b>	<b>1 232</b>	<b>905</b>	<b>1 245</b>	<b>1 391</b>	<b>2 426</b>	<b>4 759</b>
271 Realkredit	281	291	408	453	388	327
272 Privat gæld i øvrigt	72	147	251	242	285	162
<b>275 Egenkapital, ultimo</b>	<b>878</b>	<b>467</b>	<b>586</b>	<b>695</b>	<b>1 753</b>	<b>4 271</b>
	----- procent -----					
280 Gældsprocent, ultimo	29	48	53	50	28	10

<sup>1)</sup> Ekskl. hestereje- og muslingefiskeri.

**Tabel 10.3 Regioner**  
**Fiskerfamiliens økonomi**  
Regions. Family income

	Vest- Jylland <sup>1)</sup>	Nord- Jylland <sup>1)</sup>	Øvrige Jylland og Fyn	Sjælland, Lolland, Falster og Møn	Bornholm
201 Antal familier i populationen	322	435	206	244	128
202 Antal familier i stikprøven	91	99	36	45	28
<b>INDKOMST, FORBRUG OG OPSPARING</b>	----- 1 000 kr. pr. familie -----				
<b>210 Indtægt fra fiskerivirksomheden</b>	<b>587</b>	<b>382</b>	<b>322</b>	<b>165</b>	<b>256</b>
211 Overskud, anden virksomhed	23	17	8	8	2
212 Lønindtægt, anden beskæftigelse, fiskeren	10	35	19	24	9
213 Lønindtægt, andre familiemedlemmer	114	105	46	125	126
214 Pension, dagpenge og børnefamilieydelse	22	18	20	13	19
215 Overskud, ejerbolig	37	52	38	41	25
216 Renteindtægter	19	10	2	7	2
217 Renteudgifter	42	51	30	27	34
<b>230 LØBENDE INDKOMST</b>	<b>770</b>	<b>568</b>	<b>424</b>	<b>356</b>	<b>404</b>
231 Personlige skatter	193	171	140	155	153
232 Privatforbrug	366	302	245	274	260
<b>240 LØBENDE OPSPARING</b>	<b>211</b>	<b>96</b>	<b>39</b>	<b>- 73</b>	<b>- 9</b>
<b>PRIVATE KAPITALÆNDRINGER</b>	----- 1 000 kr. pr. familie -----				
<b>250 Egenkapital primo</b>	<b>1 211</b>	<b>1 218</b>	<b>532</b>	<b>663</b>	<b>155</b>
240 Løbende opsparing	211	96	39	- 73	- 9
252 Udtæk fra fiskerivirksomheden	- 115	- 15	- 3	74	63
253 Pensionsopsparing (-)	74	46	22	20	31
254 Andre private kapitalændringer	74	6	18	54	23
<b>275 Egenkapital, ultimo</b>	<b>1 307</b>	<b>1 260</b>	<b>565</b>	<b>697</b>	<b>202</b>
<b>AKTIVER OG PASSIVER</b>					
<b>260 Aktiver, ultimo</b>	<b>1 830</b>	<b>1 877</b>	<b>917</b>	<b>1 211</b>	<b>673</b>
261 Ejerbolig	801	835	599	766	511
262 Andre materielle aktiver	514	274	210	233	78
263 Finansielle aktiver	515	768	107	213	84
<b>270 Passiver, ultimo</b>	<b>1 830</b>	<b>1 877</b>	<b>917</b>	<b>1 211</b>	<b>673</b>
271 Realkredit	331	437	234	324	315
272 Privat gæld i øvrigt	193	180	118	190	157
<b>275 Egenkapital, ultimo</b>	<b>1 307</b>	<b>1 260</b>	<b>565</b>	<b>697</b>	<b>202</b>
	----- procent -----				
280 Gældsprocent, ultimo	29	33	38	42	70

<sup>1)</sup> Vestjylland omfatter Ribe og Ringkøbing amter. Nordjylland omfatter Nordjyllands og Viborg amter.

## **Materialeudvælgelse og beregningsmetode**

### **Statistikens enhed og afgrænsning**

Statistikken omfatter dansk erhvervsfiskeri. Enheden er fiskeren/fiskerivirksomheden. I de tilfælde, hvor fiskeren eller virksomheden har flere fiskerfartøjer, der drives selvstændigt med hver sin besætning, er de enkelte fartøjer blevet afgrænset som selvstændige enheder. Denne opdeling af virksomheder med flere fartøjer er først gennemført fra år 2000.

Et fiskerfartøj indgår kun i én fiskerivirksomhed. Årsregnskabet omfatter den samlede drift af fartøjet uanset ejerforholdet, også ved såkaldte partrederier, hvor flere fiskere ejer fartøjet i fællesskab.

Hvis fartøjet ejes af flere fiskere beregnes arbejdslønnen til hver af ejerne individuelt, hvorefter kapitalafflønningen fordeles imellem dem i forhold til deres ejerandele. Hver fisker vil således få det samme kapitalafkast. Dette er nyt i statistikken for 2001 i forhold til tidligere, hvor en af ejerne blev benævnt fisker/ejer i statistisk henseende (oftest den, der i fartøjsregisteret stod som fartøjsfører), hvorefter virksomhedens egenkapital blev beregnet i forhold til ham alene, idet andre parthaveres andele af egenkapitalen blev henregnet til fremmedkapital.

Den tidligere anvendte beregningsmetode tog udgangspunkt i, at enheden i statistikken var fiskeren/fiskerfamilien. Efter det blev gennemført som princip at holde fiskeriregnskabet adskilt fra fiskerens privatøkonomi, kan alle fiskeriregnskaber, personlige såvel som virksomhedsregnskaber, nu behandles ens i statistikken.

Af de i alt 331 regnskaber, der er grundlaget for årets statistik, er der 299 regnskaber med privatøkonomi. Da der kun er ét privatøkonomisk regnskab for hvert virksomhedsregnskab, og der også indgår regnskaber uden privatøkonomi, bliver populationen af fiskerfamilier lidt mindre end populationen af fiskerivirksomheder, hvilket fremgår af tabel 10.1-10.9 sammenlignet med de øvrige tabeller. Regnskaber uden privatøkonomi kan være regnskaber for fiskerivirksomheder/-rederier, der drives helt uafhængigt af ejernes privatøkonomiske forhold, eller regnskaber for de (ekstra) fartøjer, der indgår som selvstændige enheder efter opdeling af en virksomhed med flere fartøjer.

Populationen omfatter fiskerivirksomheder med en driftsmæssig aktiv periode på mindst seks måneder i det pågældende år samt en årsomsætning over et indeksreguleret minimum, som i 1995 blev fastlagt på 150.000 kr. Den indeksregulerede minimumsgrænse var i 2002 på 219.202 kr. De 1409 fiskerivirksomheder, der lå over denne grænse, dækkede sammenlagt over 98% af fiskeriets samlede omsætning i 2002.

### Gruppering af populationen

Fiskerivirksomhederne grupperes efter fartøjslængde og type. Der er 6 fartøjslængdegrupper, indenfor hvilke der skelnes mellem garn, snurrevod, trawl og kombinationsfartøjer. Hestereje- og muslingefiskeri holdes udenfor, idet disse fartøjer indgår separat i statistikken som specialfiskerier.

Den tidligere anvendte gruppering efter økonomiske størrelsesklasser og driftsformer benyttes stadig som sekundært kriterium i forbindelse med udvælgelse og opvejning, og tabeller med statistikken kategoriseret efter økonomiske størrelsesklasser og driftsformer er tilgængelige via instituttets hjemmeside.

<b>Population og stikprøve fordelt på fartøjslængdegruppe og økonomisk størrelsesklasse 2002</b>							
		----- Arets landinger målt i SFV, mio. kr. -----					
Fartøjslængdegrupper		Under 0,35	0,35-0,79	0,80-1,49	1,5-2,99	3,00 og derover	Alle virksomheder
Fartøjer under 12 meter	Antal virksomheder	235	169	9	1	1	415
	Antal regnskaber	25	29	4	-	1	59
Fartøjer fra 12 til 14,9 meter	Antal virksomheder	43	153	108	10	-	314
	Antal regnskaber	5	27	22	3	-	57
Fartøjer fra 15 til 17,9 meter	Antal virksomheder	2	29	115	55	-	201
	Antal regnskaber	-	4	23	20	-	47
Fartøjer fra 18 til 23,9 meter	Antal virksomheder	1	15	53	109	24	202
	Antal regnskaber	-	-	12	39	14	65
Fartøjer 24 til 39,9 meter	Antal virksomheder	-	-	2	19	124	145
	Antal regnskaber	-	-	-	5	50	55
Fartøjer over 40 meter	Antal virksomheder	-	-	-	-	44	44
	Antal regnskaber	-	-	-	-	25	25
Specialfiskerier	Antal virksomheder	1	6	39	36	6	88
	Antal regnskaber	-	1	9	11	2	23
Alle fartøjsgrupper	Antal virksomheder	282	372	326	230	199	1409
	Antal regnskaber	30	61	70	78	92	331



Tærskelniveauet for omsætning er som hidtil målt ved *standardfangstværdi* (SFV), der beregnes ved at vægte fangsten af hver art opgjort som helfisk med gennemsnitsprisen for den pågældende art beregnet for de samlede danske landinger i den seneste 3-års periode.

### **Udvælgelse af stikprøven**

Ved udvælgelsen stratificeres efter 24 fartøjsgrupper, idet de 6 længdegrupper og special-fiskerigruppen underopdeles efter fartøjstype samt økonomiske størrelsesklasser.

Den samlede stikprøve udgør 23 pct. af populationen. Udvalgsprocenten for de enkelte delpopulationer er fastlagt på baggrund af en beregnet optimal fordeling med henblik på bestemmelse af fiskeriets SFV. Udvælgelsesprocenterne er således stigende med stigende økonomisk størrelse af fiskerivirksomhederne, fordi antallet af virksomheder formindskes, samtidig med at spredningen på regnskabstallene øges.

### **Udarbejdelse af regnskabsstatistikken**

Ved beregning af statistikens resultater tildeles det enkelte regnskab en individuel opregningsfaktor (vægt). Vægtene afspejler bl.a. den reciprokke værdi af udvalgsandelen. Vægtningen sker i en beregningsalgoritme, der betegnes restriktiv mindste kvadraters regressionsmodel. I modellen specificeres en række restriktioner, som ønskes tilgodeset i resultaterne. Restriktionerne, der består af oplysninger om antallet af virksomheder og størrelsen af SFV'erne i forskellige delpopulationer, er beregnet på grundlag af data fra Fiskeridirektoratet.

### **Databrud mellem år 2000 og 2001.**

I 5-årstabellen (1.1-1.4) er markeret med en lodret streg de steder, hvor sammenligning med statistikken for året før er vanskeliggjort som følge af ændret beregningsmetode vedrørende medarbejdende parthavere.

Fra år 2001 er aflønningen af medarbejdende (aktive) parthavere ikke fratrukket driftsresultatet. Tidligere blev arbejdslønnen til parthavere fratrukket som lønomkostning. Det betød, at driftsresultatet i 2001 blev 43.000 kr. højere end, hvis lønnen til aktive parthavere var blevet fratrukket. I Fiskeriregnskabsstatistik 2001 (Serie F nr. 7, side 11) er opstillet en tabel med sammenligning af driftsresultatet for år 2001 for de forskellige fartøjslængdegrupper beregnet før og efter den ændrede beregningsmetode.

Ordforklaring	Table translations
1 Antal virksomheder i populationen	Number of fishing firms in the population
2 Antal virksomheder i stikprøven	Number of fishing firms in the sample
3 Andel af virksomheder med fartøjer under 5 BT	Percentage of firms with vessels less than 5 GT
4 Andel af virksomheder med 1 fartøj over 5 BT	Percentage of firms with 1 vessel above 5 GT
5 Andel af virksomheder med 2 el. flere fartøjer over 5 BT	Percentage with 2 or more vessels above 5 GT
6 Andel af virksomheder, tonnage under 50 BT	Percentage of firms with less than 50 GT
7 Andel af virksomheder, tonnage på 50-199 BT	Percentage of firms with 50-199 GT
8 Andel af virksomheder med 200 BT og derover	Percentage of firms with 200 GT and above
9 Andel med under 100 havdage pr. fartøj	Percentage with less than 100 days at sea
10 Andel med 100-149 havdage pr. fartøj	Percentage with 100-149 days at sea
11 Andel med 150-199 havdage pr. fartøj	Percentage with 150-199 days at sea
12 Andel med 200-249 havdage pr. fartøj	Percentage with 200-249 days at sea
13 Andel med 250 havdage og derover pr. fartøj	Percentage with 250 or more days at sea
14 Fiskeriaktiver, primo, 1.000 kr.	Fishery assets, beginning of year, 1000 DKK.
15 Samlet bruttotonnage for fartøjer over 5 BT.	Total tonnage for vessels above 5 GT.
16 Forbrug af brændstof, 1000 liter let dieselolie.	Fuel consumption, 1000 litre light diesel oil.
17 Antal havdage for fartøjer, optalt som sum af havdage for alle virksomhedens fartøjer på 5 BT eller derover.	Vessel days at sea accumulated number of days at sea for all the firm's vessels of 5 GT or more.
18 Andre aktivitetsdage for fartøjer, foruden vedligeholdelse og klargøring af fartøjet også eventuelle andre aktiviteter som søgning, redningsaktioner, udleje, transport eller lignende.	Other vessel activity days, besides maintenance and preparing for fishery also other types of activity e.g. search and rescue, hire out, transport or similar operations.
19 ARBEJDSDAGE I ALT = (20+21+22+23+24).	Labour input, total = (20+21+22+23+24).
20 Havdage, fiskeren/ejeren antal arbejdsdage på havet. Ejerens egen arbejdsindsats indgår ikke i den lønnede beskæftigelse, idet ejerens "løn" udgøres af driftsresultat før renter fratrukket en skønnet kapitalaflønnning (rentebelastning).	Days at sea, fisher/owner, number of working days at sea. The work performed by the owner is not a part of the paid labour input as the owner's remuneration is calculated by deducting an estimated capital interest from the operating profit.
21 Havdage, parthavere/medejere antal arbejdsdage på havet	Days at sea, partners/shareholders, number of working days at sea.

22	<b>Havdage, hyret skipper</b> antal arbejdsdage på havet.	<b>Days at sea, hired skipper</b> , number of working days at sea.
23	<b>Havdage, hyret besætning</b> antal arbejdsdage på havet.	<b>Days at sea, hired crew</b> , number of working days at sea.
24	<b>Arbejdsdage i øvrigt</b> , alt arbejde, der udføres på dage, hvor fartøjet ikke er på havet, fx i forbindelse med vedligeholdelse, klargøring eller administration.	<b>Other working days</b> , all work performed on days where the fishing vessel is not at sea, e.g. work on preparing for fishery, maintenance or administration.
25	<b>FISKERI I ALT</b> , landede mængder i tons omregnet til hel fisk (levende vægt) = (26+27+28+29+30+31+32)	<b>TOTAL PRODUCTION</b> in metric ton, calculated as live weight quantities = (26+27+28+29+30+31+32)
26	<b>Torsk</b> i tons	<b>Atlantic cod</b> in metric ton
27	<b>Rødspætte og tunge</b> i tons	<b>European plaice and common sole</b> in metric ton
28	<b>Sild og makrel</b> i tons	<b>Atlantic herring and European mackerel</b> in metric ton
29	<b>Dybvandshummer og -rejer</b> i tons	<b>Norway lobster and Northern prawn</b> in metric ton
30	<b>Blåmusling</b> i tons	<b>Blue mussels</b> in metric ton
31	<b>Anden fisk, krebs- og bløddyr</b> i tons	<b>Other fish, crustaceans and molluscs</b> in metric ton
32	<b>Industrifisk</b> , fisk, der er fanget med henblik på fremstilling af fiskemel, fiskeolie og lignende, i tons	<b>Industrial fish</b> , fish that has been caught for the purpose of producing fish meal, fish oil etc., in metric ton
33	<b>BRUTTOUDBYTTE</b> , værdi i 1000 kr. = (34+35+...+43).	<b>GROSS OUTPUT</b> , value in 1000 DKK. = (34+35+...+43).
34	<b>Torsk</b> i 1000 kr.	<b>Atlantic cod</b> in 1000 DKK.
35	<b>Rødspætte og tunge</b> i 1000 kr.	<b>European plaice and common sole</b> in 1000 DKK.
36	<b>Sild og makrel</b> i 1000 kr.	<b>Atlantic herring and mackerel</b> in 1000 DKK.
37	<b>Dybvandshummer og -rejer</b> i 1000 kr.	<b>Norway lobster and Northern prawn</b> in 1000 DKK.
38	<b>Blåmusling</b> i 1000 kr.	<b>Blue mussels</b> in 1000 DKK.
39	<b>Anden fisk, krebs- og bløddyr</b> i 1000 kr.	<b>Other fish, crustaceans and molluscs</b> in 1000 DKK.
40	<b>Industrifisk</b> , værdien af landingerne af industrifisk i 1000 kr.	<b>Industrial fish</b> , value of the landings of industrial fish in 1000 DKK.

- 41 Andre fiskeriindtægter**, foruden efterbetalinger vedrørende tidligere år indgår også den del af fangsten ved evt. parfiskeri, der landes fra andre fartøjer, ligesom der fratrækkes den fangst som det regnskabsførende fartøj lander for makkerfartøjet. Samlet kan beløbet således være enten positivt eller negativt.
- 42 Driftstilskud**, fx tilskud til forsøgsfiskeri, transportstøtte til fiskere hjemmehørende på ikke bro-faste øer og lignende.
- 43 Andre kilder**, sekundære fiskeriindtægter såsom udleje af fartøj, bjærgningsløn eller lignende.
- 44 DRIFTSOMKOSTNINGER**  
= (45)+(46)+(48+...+60)+(62+...+71)
- 45 Brændstof, olie**, samlede udgifter til brændstof (fratrullet bonus og rabatter) samt udgifter til smøreolie og øvrige energiudgifter som gas, el og brændstof til varebil.
- 46 Is, proviant/stores**, diverse forbrugsvarer.
- 47 Landings- og salgsomkostninger**  
= (48+49+ ... +52)
- 48 Mægler, bro- og havnepenge** indeholder også udgifter til lods og mægler ved landinger i udenlandske havne.
- 49 Halleje, samlecentral og auktion**
- 50 Emballage (kasseleje), køling og fragt**
- 51 Losningsudgifter**, uspecificerede landingsomkostninger fx i forbindelse med landing af tankførte fisk.
- 52 P.O. tilsvær**, betaling til producentorganisationen i forbindelse med EU's mindsteprisordning.
- 53 Leje af anlæg og udstyr** inklusive leasing af under 1 års varighed.
- 54 Vedligeholdelse, fartøj, skrog m.m.**
- 55 Vedligeholdelse, maskiner og spil**
- 56 Vedligeholdelse, elektronisk udstyr**
- 57 Vedligeholdelse, fangstredskaber**, kun reparation og klargøring. Den del af redskabsomkostningerne, som vedrører køb af nye redskaber, er opført som investeringer.
- Other fishery income** includes additional payment from co-operative enterprises, and possible payment between partners in case of pair trawling. E.g. landings from other vessels can be added as well as landings by the accounting vessel of other vessels catch are deducted. Thus the total amount can be either positive or negative.
- Subsidies**, for instance subsidy to vessels participating in research fishery and transport subsidy to firms resident on isolated islands.
- Other sources** include secondary (indirect) income like hire out of operative assets and salvage money.
- COSTS** = (45)+(46)+(48+...+60)+(62+...+71)
- Fuel and lubricants** includes all expenses on fuel (deducted for bonus and discount) plus other expenses on energy e.g. gas and electricity (on the quay) and fuel for truck or van.
- Ice, provisions, stores** various articles for consumption.
- Landings and sales costs** = (48+49+...+52)
- Brokerage and harbour dues** include also service by pilots and brokerage regarding landings in foreign harbours.
- Collecting, sorting and auctioneering**
- Packing, chilling and freight**
- Other landing costs**, unspecified landing costs used in particular for landing of fish kept in tanks.
- Market regulation fees**, paid by members of a producer organisation in line with EU market policy for fishery.
- Rent of plant and equipment** includes leasing of goods for a period less than a year.
- Maintenance, vessel, hull etc.**
- Maintenance, engines and winches**
- Maintenance, electronic equipment**
- Maintenance, fishing gear**, only costs on repair and preparing. The share of the cost on gear, which relate to purchase of new fishing gear has been entered as investments.

- 58 Vedligeholdelse, andre driftsaktiver.** Andre driftsaktiver dækker bl.a. landbaserede fiske-riaktiver som redskabsskur, truck og varebil.
- 59 Forsikring, fartøj og redskaber m.v.**
- 60 Andre forsikringer** omfatter bl.a. forsikring af landbaserede anlæg, truck, varebil, ansvars-forsikring o. lign.
- 61 Administration m.v., netto,** administration m.v. (62) fratrukket administrationsgodtgørelse (63).
- 62 Administration m.v.,** omkostninger til den løbende forvaltning, telefon, revision, sagfø-rersalær m.m.
- 63 Administrationsgodtgørelse,** tilskud til er-hvervsdrivende (med færre end tre fuldtids-beskæftigede), der godtgøres ved skattefra-drag. Ophørte i år 2000.
- 64 Driftsmæssig brug af bil, telefon m.v.** Den andel af omkostningerne, der kan tilskrives erhvervmæssig brug.
- 65 Andre tjenesteydelser**
- 66 Afskrivninger, fartøj, skrog m.m.** Saldoaf-skrivning benyttes, dvs. der afskrives en fast procentsats af afskrivningsgrundlaget. Af-skrivningssatsen fastlægges individuelt for den enkelte virksomhed under hensyntagen til de enkelte aktivers forventede levetid. For fartøj, skrog m.m. forventes en levetid på mellem 20 og 40 år.
- 67 Afskrivninger, maskiner og spil.** Saldoaf-skrivning med forventet levetid på 10-15 år.
- 68 Afskrivninger, elektronisk udstyr.** Saldoaf-skrivning med forventet levetid på 3-7 år.
- 69 Afskrivninger, fangstredskaber.** Saldoaf-skrivning med forventet levetid 1-3 år.
- 70 Afskrivninger, andre driftsaktiver.** Saldo-afskrivning med forskellig afskrivningssats alt efter hvilket aktiv, der er tale om. Andre drifts-aktiver dækker bl.a. landbaserede fiskeriakti-ver som redskabsskur, truck og varebil.
- Maintenance, other operative assets.** Other operative assets covers landward assets like buildings, trucks or other vehicles.
- Insurance, vessel, gear etc.**
- Other insurances** include for instance insurance of landward assets like building, truck or van, plus liability insurance.
- Administration costs, net** = Administration costs (62) minus compensation for administration (63).
- Administration costs,** e.g. costs on manage-ment, telephone, accounting, lawyer's fee etc.
- Compensation for administration,** a subsidy given as a cut in tax expenditure to employers with less than three full-time employed. Termina-ted in 2000.
- Use of private car, telephone etc.** The share of the cost, which is imputed by professional use of these facilities.
- Other services**
- Depreciations, vessel, hull etc.** The method is diminishing balance using a fixed percentage. The percentages are set individually for each firm and type of asset based on the expected lifetime. For vessel, hull etc. the lifetime is ex-pected to be between 20 to 40 years.
- Depreciations, engines and winches.** Fixed percentages based on an expected lifetime of 10 to 15 years.
- Depreciations, electronic equipment.** Fixed percentages based on an expected lifetime of 3 to 7 years.
- Depreciations, fishing gear.** Fixed percentages based on an expected lifetime of 1 to 3 years.
- Depreciations, other operative assets.** Dimin-ishing balance using percentages depending on type of asset. Other operative assets covers landward assets like buildings, trucks or other vehicles.

- 71 Lønudgift, ekskl. løn til ejer(e).** Samlede omkostninger til lønnet arbejdskraft samt forsikringer, arbejdsgivers arbejdsmarkedsbidrag, ATP m.v. og naturalydelse til lønmodtagere. Fratrullet tilskud og refusion til lære- og praktikpladser eller ansættelse af langtidslødløse. Til og med år 2000 indgik løn til medarbejdende parthavere.
- 74 DRIFTSRESULTAT FØR RENTER** = Bruttoudbytte (33) minus driftsomkostninger (44). Fra 2001 indgår aktive parthaveres løn ikke som en del af driftsomkostningerne.
- 75 Beregnet vederlag til ejer(e).** Hvis der er flere aktive (medarbejdende) ejere fremgår lønnen/vederlaget af regnskabet, ellers beregnes dette ved antallet af arbejdstimer gange 179 kr. (for 2002). Arbejdsindsatsen er opgjort som antal havdage gange et individuelt skønnet gennemsnitlig antal arbejdstimer pr. havdag. Hertil lægges et skøn over det arbejde, fiskeren/ejeren udfører på dage, der ikke er havdage.
- 76 Beregnet rentebelastning** sat til 4 pct. af kapitalindsatsen opgjort som værdien af fiskeriaktiverne primo (14).
- 77 Lønningsevne** beregnet som driftsresultat før renter (74) plus lønudgift (71) minus beregnet rentebelastning (76).
- 78 Forrentningsprocent** beregnet som driftsresultat før renter (74) fratrukket beregnet vederlag til ejer(e) (75), i procent af fiskeriaktiverne primo (14).
- 79 Nettoudbytte,** driftsresultat før renter (74) fratrukket beregnet vederlag til ejer(e) (75).
- 80 DRIFTSRESULTAT,** fra fiskeriet efter indregning af nettorenter for fiskerivirksomheden (74+83). Se note 74.
- 83 NETTORENTER** = (84)-(85)-(86).
- 84 Renteindtægter,** renteindtægter og aktieudbytte vedr. fiskerivirksomheden.
- 85 Renteudgifter,** renteudgifter vedr. fiskerivirksomheden.
- 86 Overskud til passive parthavere** er den del af overskuddet, der tilfalder passive parthavere som kapitalafønning.
- Wage expenses, excl. wage to owner(s)** include wages, social expenses and payment in kind to employees. Deducted for subsidy and repayment, for trainees and apprentices and for employing long-term unemployed. Until 2000 wages to active partners/shareholders were included.
- OPERATING PROFIT,** = Gross output (33) minus costs (44). From 2001 are the working partners or shareholders remuneration not deducted from the operating profit.
- Remuneration to the owners.** If more than one owner is active (working) the wages present in the accounts are used, otherwise the remuneration are calculated as number of working hours times 179 DKK (for 2002). Labour input is counted as number of days at sea multiplied by an individually estimated average number of hours worked per day at sea. To this amount is added an estimated number of hours worked by the fisherman on other days.
- Calculated interest** fixed at 4 per cent of capital input, measured as total fishery assets at the beginning of the year (14).
- Labour income** calculated as operating profit (74) plus wage expenses (71) minus calculated interest (76).
- Rate of return** calculated as operating profit (74) deducted by owners remuneration (75), as a percentage of fishery assets at the beginning of the year (14).
- Net output,** operating profit (74) minus remuneration to the owners (75).
- NET PROFIT,** fishery = Operating profit plus net interest (74+83) See note 74.
- INTEREST, NET** = (84)-(85)-(86).
- Interest income,** the fishing firm's interest income and dividends.
- Interest expenditure,** the fishing firm's interest expenditures.
- Non working partners share of profit,** the share of profit, which is allotted to the non-working partners as rent on capital.

<b>91</b>	<b>INVESTERINGER</b> , samlede investeringer i fiskerivirksomheden.	<b>INVESTMENTS</b> , total investment in the fishing firm.
<b>92</b>	<b>Fiskeriaktiver i alt</b> , investeringer = (93+94+95+96+97)	<b>Fishery assets, investments</b> = (93+94+95+96+97)
<b>93</b>	<b>Fartøj, skrog m.m.</b> , investeringer	<b>Vessel, hull etc.</b> , investments
<b>94</b>	<b>Maskiner og spil</b> , investeringer	<b>Engines and winches</b> , investments
<b>95</b>	<b>Elektronisk udstyr</b> , investeringer	<b>Electronic equipment</b> , investments
<b>96</b>	<b>Fangstredskaber</b> , investeringer	<b>Fishing gear</b> , investments
<b>97</b>	<b>Andre driftsaktiver</b> , investeringer i landbaserede fiskeriaktiver som redskabsskur, truck, varebil og lignende.	<b>Other operative assets</b> , investments in land based assets.
<b>101</b>	<b>Finansielle aktiver</b> = (102+103).	<b>Financial assets</b> = (102+103).
<b>102</b>	<b>Værdipapirer</b> , fiskerivirksomhedens investeringer i værdipapirer.	<b>Securities</b> , investments by the fishing firm.
<b>103</b>	<b>Andre finansielle aktiver</b> , fx fiskerivirksomhedens henlæggelser i driftsfond.	<b>Other financial assets</b> , investments by the fishing firm.
<b>105</b>	<b>FINANSIERING AF INVESTERINGERNE</b> = (106+112)	<b>INVESTMENT FINANCING</b> = (106+112)
<b>106</b>	<b>FREMMEFINANSIERING</b> = (107+108).	<b>FINANCING, TOTAL</b> = (107+108).
<b>107</b>	<b>Fiskeribanken og Skibskreditfonden</b>	<b>Fishery Bank and Ship fund loans</b>
<b>108</b>	<b>Fremmedfinansiering i øvrigt</b> = (109+111).	<b>Other financing</b> = (109+111).
<b>109</b>	<b>Gæld til passive parthavere</b> , ændringer i eventuelle passive parthaveres indestående kapital i virksomheden.	<b>Non-working partners share</b> , changes in the amount of the firm's capital owned by non-working partners or shareholders.
<b>111</b>	<b>Gæld i øvrigt</b> , anden låntagning i virksomheden samt virksomhedens realkreditlån.	<b>Other liabilities</b> , other loans, nominal changes.
<b>112</b>	<b>EGENFINANSIERING</b> = (113+115).	<b>INTERNAL FINANCING</b> = (113+115).
<b>113</b>	<b>Afskrivning, fiskeriaktiver</b>	<b>Depreciation, fishery assets</b>
<b>115</b>	<b>Egenfinansiering i øvrigt</b> , ejernes indskud i fiskerivirksomheden (190), engangstilskud (125) samt andre engangsposter (127).	<b>Other internal financing</b> , capital contribution from the owners (190) plus one-off subsidies (125) plus other one-off entries (127).
<b>116</b>	<b>EGENKAPITAL, PRIMO</b> , for fiskerivirksomheden.	<b>NET CAPITAL, beginning of year</b> , the fishing firm.
<b>117</b>	<b>NOMINELLE KAPITALÆNDRINGER</b> = (118+123).	<b>NOMINAL CAPITAL CHANGES</b> = (118+123).

<p><b>118 Nominelle kapitalændringer på aktiver</b>, ændringer i aktivernes værdi, der skyldes prisudviklingen = (119+122).</p>	<p><b>Nominal capital changes on assets</b>, changes in value due to price changes = (119+122).</p>
<p><b>119 Fiskeriaktiver</b>, konjunkturafhængige ændringer i aktivernes værdi.</p>	<p><b>Fishery assets</b>, changes in value of assets due to price changes.</p>
<p><b>122 Finansielle aktiver</b>, forskydninger på grund af kursændringer, kursgevinster/-tab ved udtrækning af værdipapirer samt i forbindelse med køb og salg af værdipapirer i virksomheden.</p>	<p><b>Financial assets</b>, changes in the market value of securities, gains on bonds drawn, and gains and losses from buying and selling securities during the year.</p>
<p><b>123 Nominelle kapitalændringer på gæld</b>, kapitalændringer på gæld forårsaget af kursændringer.</p>	<p><b>Nominal changes on debt capital</b>, changes caused by changes in bond prices.</p>
<p><b>124 ANDRE KAPITALÆNDRINGER</b> = (125+126).</p>	<p><b>OTHER CAPITAL CHANGES</b> = (125+126).</p>
<p><b>125 Engangstilskud</b>, fx moderniseringstilskud.</p>	<p><b>One-off subsidies</b>, e.g. subsidies to modernize the vessel.</p>
<p><b>126 Øvrige kapitalændringer</b> = (127+ 130).</p>	<p><b>Further capital changes</b> = (127+ 130).</p>
<p><b>127 Andre engangsposter</b> omfatter fx engangsposter som arv og gave, bøder, erstatninger, låneomkostninger og selskabsskat.</p>	<p><b>One-off entries</b> include legacies and gifts, compensation from insurances, loan expenses and corporate taxation.</p>
<p><b>130 Akkord på gæld</b>, gældseftergivelse fra kreditorer.</p>	<p><b>Remission of debt</b>, cancellation of debts by creditors.</p>
<p><b>131 EGENKAPITAL, ULTIMO</b>, fiskerivirksomhedens aktiver minus gæld ved slutningen af regnskabsåret. Egenkapital ultimo kan beregnes ved egenkapital primo (116) plus ejernes indskud i fiskerivirksomheden (190) plus kapitalændringer (117+124).</p>	<p><b>NET CAPITAL, END OF YEAR</b> = Assets minus debts. Net capital at the end of the year is determined by net capital at the beginning of the year (116) plus capital contribution from the owners (190) plus changes on capital (117+124).</p>
<p><b>132 AKTIVER I ALT, ULTIMO</b>, værdi af de samlede aktiver i fiskerivirksomheden ved slutningen af regnskabsåret. = (133+134+135+136+137+140+141).</p>	<p><b>ASSETS, TOTAL, END OF YEAR</b>, value of all commercial assets = (133+134+135+136+137+140+141).</p>
<p><b>133 Fartøjer, skrog m.m.</b>, værdien af fiskeriaktiverne er ansat til genanskaffelsesværdien. Såfremt der ikke har foreligget en driftsmæssig saldo fra tidligere år, er værdiansættelsen sket med støtte i forsikringssummen, evt. korrigeret for prisudvikling, investeringer og driftsmæssige afskrivninger fra vurderingstidspunkt til statusstidspunkt.</p>	<p><b>Vessel, hull, etc.</b>, the value of the fishing vessels are assessed to replacement value. If there was no balance to bring forward from the year before, the assessment has been based on insurance value, adjusted for price increases, new investments and depreciation from the time of evaluation to the time of balance.</p>
<p><b>134 Maskiner og spil</b></p>	<p><b>Engines and winches</b></p>
<p><b>135 Elektronisk udstyr</b></p>	<p><b>Electronic equipment</b></p>



- 136 Fangstredskaber.** For at kunne opgøre redskabsbeholdningen aktiveres ethvert køb af nye redskaber uanset redskabernes holdbarhed. Den hurtige nedslidning for mange redskaber afspejles ved høje afskrivningssatser.
- 137 Andre driftsaktiver** dækker landbaserede fiskeriaktiver som redskabsskur, truck, varebil og lignende.
- 140 Værdipapirer,** for fiskerivirksomheden.
- 141 Andre finansielle aktiver,** for fiskerivirksomheden.
- 142 PASSIVER I ALT, ULTIMO**  
= (143+144+146+147).
- 143 Fiskeribanken og Skibskreditfonden.** Opgjort som kontantværdi under hensyntagen til de officielle obligationskurser ultimo året.
- 144 Gæld til passive parthavere,** passive parthaveres tilgodehavende i virksomheden. Fra 2001 indgår aktive parthaveres tilgodehavende som en del af virksomhedens egenkapital.
- 146 Anden gæld,** for fiskerivirksomheden, fx kassekredit og anden bankgæld.
- 147 Egenkapital, ultimo.** Fiskerivirksomhedens aktiver minus gæld ved slutningen af regnskabsåret = ((132)-(143+144+146)). See note 144.
- 148 Gældsprocent, ultimo.** Gælden i procent af aktiverne ved årets slutning = ((143+144+146)/(132))\*100
- 190 Indskud i fiskerivirksomheden,** ejernes nettoindskud (eller udtræk, hvis negativt) i fiskerivirksomheden.
- Fishing gear.** In order to asset the value of the gear stock all purchase of new gear are added to investments. The fast wearing-out of gear is reflected in the high percentage of depreciation.
- Other operative assets** include landwards assets like building, truck, van or other vehicles.
- Securities,** the fishing firm.
- Other financial assets,** the fishing firm.
- TOTAL LIABILITIES, END OF YEAR**  
= (143+144+146+147).
- Fishery Bank and Ship fund loans** has been assessed as cash value according to the official bond prices at the end of the year.
- Debt to non-working partners/shareholders.** From 2001 debt to working partners is included in the fishing firm's net capital.
- Other liabilities,** for the fishing firm, e.g. bank loans.
- Net capital, end of year.** Assets minus debts = ((132)-(143+144+146)). See note 144.
- Rate of debts, end of year.** Debts as a percentage of total assets at the end of the year = ((143+144+146)/(132))\*100
- Capital contribution,** the owners net capital input in the fishing firm. When negative withdrawal of capital to family support.

## Fiskerfamiliens økonomi:

- 201 Antal familier i populationen**, kan være mindre end antal fiskerivirksomheder, da regnskabsstatistikken også inddrager regnskaber uden privatøkonomi, jf. afsnittet materialeudvælgelse og beregningsmetode.
- 202 Antal familier i stikprøven**, kan være mindre end antal fiskerivirksomheder, jf. afsnittet materialeudvælgelse og beregningsmetode.
- 210 Indtægt fra fiskerivirksomheden**. Fiskerens andel af driftsresultatet. Til og med år 2000 skyldes forskelle i data mellem fiskerivirksomhed og privatøkonomi alene forskelle i populationen. Fra 2001 indgår aktive parthaveres indtjening i driftsresultatet (80), hvorfor direkte sammenligning ikke længere er mulig, jf. afsnittet materialeudvælgelse og beregningsmetode.
- 211 Overskud, anden virksomhed**
- 212 Lønindtægt, anden beskæftigelse, fiskeren**, løn eller honorar for anden beskæftigelse.
- 213 Lønindtægt, andre familiemedlemmer**
- 214 Pension, dagpenge og børnefamilieydelse.**
- 215 Overskud, ejerbolig**, beregnet lejeværdi for boligen fratrukket udgifter til vedligeholdelse, forsikringer og ejendomsskat.
- 216 Renteindtægter**, private herunder andre erhvervmæssige renteindtægter, som ikke vedrører fiskerivirksomheden, aktieudbytter samt overskud fra anpartner.
- 217 Renteudgifter**, private inklusiv pantebreve og andre erhvervmæssige renteudgifter, som ikke vedrører fiskerivirksomheden.
- 230 LØBENDE INDKOMST** = Driftsresultat (210) plus anden indtægt (211+212+213+214), overskud af ejerbolig (215), private renteindtægter og renteudgifter (216+217).
- 231 Personlige skatter**, årets betalte skatter inklusive arbejdsmarkedsbidrag.
- 232 Privatforbrug** inklusive boligudgifter, personlige forsikringer og privat andel af bilomkostninger.

## Family income

**Number of families in the population**, may be smaller than the population for the fishing firm in the same stratum because the account statistics also allows for accounts without figures for the private economy.

**Number of families in the sample**, se note 201.

**Income from the fishing firm**. The fisherman's share of the net profit (80). Until 2000 possible differences in the figures between the firm and the family were only due to differences in the population. From 2001 the net profit include revenue to all active (working) partners, thus the firm's net profit is no longer comparable to the family income from fishery.

## Profit from other enterprises

**Wages and salaries, for the fisherman** from other enterprises.

## Wages income, other family members

**Pension, unemployment benefit and child allowance.**

**Profit, dwelling** calculated as a rental value less the total costs on maintenance, insurance and real estate taxes.

**Interest income**, private interest income, dividends and profit from shareholdings.

**Interest expenditure**, private interest expenditures including mortgage interest.

**CURRENT INCOME** = operating profit (210) plus other income (211+212+213+214), profit from dwelling (215) and private interest income and interest expenditures (216+217).

**Personal tax**, paid income tax incl. labour market contributions.

**Private consumption** includes rental value of dwelling, personal insurances and private share of car costs.

240	<b>LØBENDE OPSPARING</b> = løbende indkomst (230) fratrukket personlige skatter (231) og privatforbrug (232).	<b>SAVINGS</b> = current income (230) minus personal tax (231) and private consumption (232).
250	<b>Egenkapital primo</b> , fiskerfamiliens private egenkapital eksklusiv fiskerivirksomheden.	<b>Net capital, beginning of year</b> , the fisherman's private net capital excl. the fishing firm.
252	<b>Udtræk fra fiskerivirksomheden</b> . Fiskerens andel af kapitaloverførslen mellem virksomheden og dens ejere (190). Til og med 2000 skyldes forskelle i data mellem fiskerivirksomheden og privatøkonomien alene forskelle i populationen.	<b>Withdrawal from the fishing firm</b> . The fisherman's share of the capital transferred between the fishing firm and the owners (190). Until 2000 were differences in the figures between the firm and the family only due to differences in the population.
253	<b>Pensionsopsparing</b> , både ejer og evt. ægtefælle.	<b>Savings for retirement</b> for both fisherman and spouse.
254	<b>Andre private kapitalændringer</b> . Engangstilskud, andre engangsposter, låneomkostninger, akkord på gæld.	<b>Other private capital changes</b> , one-off subsidies, one-off entries, loan expenses and remission of debt.
260	<b>Aktiver</b> , fiskerfamiliens private aktiver ultimo.	<b>Assets</b> , private assets owned by the family excluding assets in the fishing firm.
261	<b>Ejerbolig</b> , værdi af boligen ultimo året ved den offentlige vurdering.	<b>Dwelling</b> , value of habitation by public assessment of real estate, end of year.
262	<b>Andre materielle aktiver</b> fx sommerhuse og andre private aktiver samt aktiver vedrørende andre erhverv.	<b>Other physical assets</b> includes holiday cottages and other private assets plus assets in other enterprises.
263	<b>Finansielle aktiver</b> , private finansielle aktiver inklusiv værdipapirer.	<b>Financial assets</b> , private financial assets incl. securities.
270	<b>Passiver</b> , fiskerfamiliens private passiver.	<b>Liabilities</b> , for the family excluding liabilities in the fishing firm.
271	<b>Realkredit</b> , privat realkredit ultimo.	<b>Credit institute loans</b> , private, end of year.
272	<b>Privat gæld i øvrigt</b>	<b>Other private debt</b>
275	<b>Egenkapital, ultimo</b> , fiskerfamiliens private egenkapital eksklusiv fiskerivirksomheden.	<b>Net capital, end of year</b> , the fisherman's private net capital excl. the fishing firm.
280	<b>Gældsprocent, ultimo</b> . Gælden i procent af aktiverne ved årets slutning = $((271+272)/(260))*100$	<b>Rate of debts, end of year</b> . Debts as a percentage of total assets at the end of the year = $((271+272)/(260))*100$

## **English abstract: Danish fishery 2002**

*Average operating profit from fisheries increased by 32 per cent to DKK 618,000 per firm in 2002. The total augmentation of DKK 149,000 was the result of an increase by DKK 299,000 in gross output and a rise in costs of DKK 150,000 per firm. Operating profit is defined here as the profit before interest payment and other capital expenses and before deduction of salaries to the owners.*

*Gross output became DKK 2,7 million per firm, corresponding to a 13 per cent increase compared to last year. The result was brought about by a general increase in prices, especially for herring, mackerel, and industrial fish. Gross output for these species rose from DKK 873,000 in 2001 to DKK 1.1 million per firm in 2002, an increase of 28 per cent. The decline in the landings of Atlantic cod outweighed a 4 per cent increase in the price in the same period (cf. table I+II page 6-8), with a resulting 7 per cent decrease in the value of cod compared with the year before. Total gross output from Atlantic cod became DKK 433,000 per firm compared with DKK 464,000 in 2001.*

*Costs increased by 8 per cent on average for all fishing firms, mostly due to a 16 per cent rise in wage expenses. Apart from the rise in wage expenses there was also an increase in sales costs, which rose by 2 per cent. Contrary to nearly all other cost items the costs of fuel fell by 5 per cent, due to a reduction in fuel prices from the peak prices in 2000 (cf. table 1.2).*

### **Labour and capital input**

*The average labour input was 482 working days per firm in 2002, a decrease of 2 per cent. About 59 per cent of the labour input came from hired labour, while the remaining 41 per cent of the labour input is attributable to the owners.*

*The value of fishery assets at the beginning of the year was DKK 3.2 million per firm (cf. table 1.1). The value of fishery assets for the smallest vessels under 12 metres was DKK 0.6 million, and their main production was Atlantic cod which represents 55 per cent of the catch. Capital input in the vessel group over 40 metres was DKK 26.2 million per firm, and their target species were herring, mackerel, and industrial fish which together constitute nearly 100 per cent of the catch for these vessels (cf. table 3.1).*

## **Vessel groups**

*The account statistics for fisheries 2002 is presented for vessel groups based on the overall length of the vessel. Within each length group the firms are grouped by type of vessel.*

**Table I Vessel length groups, numbers of vessels, share of the population, and share of gross output from fishery 2002.**

Groups of vessels	Vessel length group	Number of vessels	Share of the population by number of vessels (%)	Share of total gross output (%)
Small vessels	Under 12 m	414	29	6
Small vessels	12-14.9 m	315	23	9
Small vessels	15-17.9 m	201	14	11
Medium vessels	18-23.9 m	202	14	17
Large vessels	24-39.9 m	145	10	30
Large vessels	Over 40 m	44	3	21
Special fisheries		88	6	6
Total		1 409	100	100

Source: FOI

### **Small vessels, under 18 metres**

*About 66 per cent of the total population of vessels belong to the group of small vessels, which are the three length groups under 12 metres, 12-14.9 metres, and 15-17.9 metres. Together these small vessels generate about 26 per cent of the total gross output for the Danish fishery. The most important species for the small vessels are Atlantic cod, plaice, and sole. The small vessels catch 62 and 52 per cent of the total gross output for these species (cf. table 2.1.).*

*The net profit for the three groups of small vessels was quite different with 0, 6, and -13 per cent, from 2001 to 2002, but the rate of return on capital was still negative by -23, -8 and -1 per cent.*

### **Medium size vessels, from 18 to 23.9 metres**

*The net profit for this group of vessels became 387.000 DKK in 2002, which was an increase of 47 per cent compared with last year. Gross output from cod was reduced by 7 per cent because of a decrease in the landing of Atlantic cod. The Atlantic cod represents 29 per cent of gross output from this group of vessels. The improved result*

was obtained by increased output from industrial fishery. The rate of return on capital was 2.5 per cent for the year 2002 (cf. table 6.1 and 6.2).

### **Large vessels, over 24 metres**

These groups of vessels supply 88 per cent of the total gross output of industrial fish in Denmark. The price of industrial fish rose in 2002, and improved the net profit for the vessels in the industrial fishery, from a low or negative result in 2001, to a positive net profit in 2002 (cf. table 6.1 and 7.1). The large vessels from 40 metres and above provide 77 per cent of the herring and mackerel landed in Denmark by Danish fishermen. The prices for industrial fish rose by 31 per cent, herring and mackerel rose by 9 and 8 per cent, and the net profit for the vessel from 24 to 39,9 metres and above 40 metres rose by DKK 582,000 and DKK 2.1 million from 2001 to 2002 (cf. table 8.1 and 8.2).

### **Special fisheries**

Two types of fishery are not subject to length categorization, and have been treated separately in the statistics. These are the fisheries for blue mussel and for common shrimp. The blue mussel fishery obtained a net profit of DKK 1.1 million in 2002. The capital input in the mussel fishery is very low compared to other types of fishery, whereas the rate of return on capital is relatively high. The rate of return on capital became 47 per cent in 2002. The common shrimp fishery experienced a rise in the net profit of 210 per cent from 2001 to 2002. The common shrimp fishery obtained a net profit of DKK 1.2 million, and the rate of return on capital rose from 2.3 to 28.0 per cent.

### **Income, consumption, and savings for the fisherman's family**

The income from the fishing firm was augmented by profit from other enterprises, wage income (owner's and spouses' income outside the fishing firm), pension and allowances, in total DKK 158,000, and profit from dwelling of DKK 42,000 (cf. table 10.1 page 46). After augmenting the income from fishery by other income and subtracting private interest payments, the current income for the fisherman's family became DKK 540,000 compared to 389,000 for the previous year, a 39 per cent increase. Consumption rose from DKK 280,000 to DKK 327,000. The saving in the fishing firm was positive of DKK 46,000 for the first time since 1998.

***Basis of the statistics and references***

*The account statistics have been compiled on basis of accounts from 331 fishing firms, corresponding to 23 per cent of the Danish fishing firms, with a total output from the fishery in 2002 of at least DKK 219,202 measured in Standard Catch Value (SCV). The sample represents 98 per cent of total output of the sector and gives full coverage of the Danish fishery. Additional statistical data, as well as information about the selection of accounts and the calculation of the statistics, definitions of SCV etc. can be found on the Institute's homepage [www.foi.dk](http://www.foi.dk).*

## Revisionsfirmaer, der har bidraget med 3 eller flere regnskaber:

Revisionsfirmaet P. Døssing I/S, Hillerød	M.C. Revision A/S, Thyborøn
Centrum Revision I/S, Rønne	Revisionskontoret I/S, Thisted
Bornholms Forvaltning ApS, Nexø	Brandt & Sigsten Pedersen, Hanstholm
Svaneke Revision, Svaneke	Salling Revision I/S, Roslev
Stevns Revision A/S, Store Heddinge	Havnens Revisionskontor, Grenå
Revisorerne Hages Gaard, Stege	Revision Øst I/S, Grenå
Anders Christiansen, Nakskov	Revisionskontoret i Grenaa A/S, Grenå
Leo Olsen & Dalgaard, Kerteminde	Revisionsfirmaet Honum & Dyg A/S, Sæby
Revisionsfirmaet Hartvig & Aalund, Rudkøbing	Revisionsfirmaet Keld Jul Vagner, Hals
Pro Consult I/S, Esbjerg	BDO Scanrevision, Hjørring
Deloitte & Touche, Esbjerg	BDO Scanrevision, Hirtshals
Revision 88, Esbjerg	Jydsk Revisionsinstitut, Hirtshals
Revision Vestkysten ApS, Esbjerg	Revisionsfirmaet Martin Engbjerg, Fr.havn
Aktieselskabet Ringkjøbing Bank, Hvide Sande	ND Revision, Frederikshavn
Klittens Regnskabskontor, Hvide Sande	Strandby Revision, Strandby
Revisionsfirmaet Chr. Knudsen, Hvide Sande	BDO Scanrevision, Skagen
Thorsminde Revisionskontor, Ulfborg	Jydsk Revisionsinstitut, Skagen
Revisionsfirmaet Erik Bonde, Thyborøn	Revisionsfirmaet Steen Andersen, Skagen