

## Vareeksporten til lande uden for EU over sidste års niveau

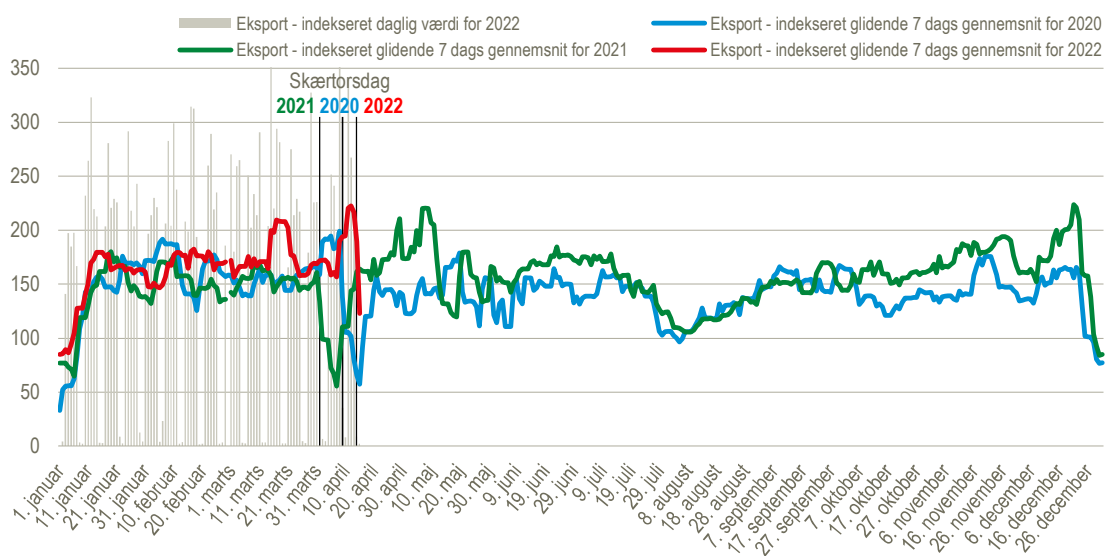
Som kilde til opgørelsen af Danmarks udenrigshandel med varer modtager Danmarks Statistik hver dag data om handlen med lande uden for EU fra Toldstyrelsen. Som led i belysningen af COVID-19's betydning for varehandlen med lande uden for EU er de daglige oplysninger fra toldsystemet benyttet til at lave en indikator for udviklingen frem til og med 15. april 2022. Tallene er opgjort uden bl.a. råolie.

Datagrundlag og metode i dette arbejdsrapport er ikke udarbejdet som en del af Danmarks Statistiks officielle statistikprogram. Arbejdsrapportens resultater betragtes derfor som eksperimentel statistik.

I figur 1 og 2 vises perioden fra 1. januar til 15. april 2022 sammenlignet med samme periode de foregående to år. Denne udgivelse kommenterer udviklingen i perioden 27. marts - 15. april 2022. I denne periode har eksporten ligget over niveauet i både 2020 og 2021. Importen har i samme periode ligeledes ligget over niveauet i både 2020 og 2021.

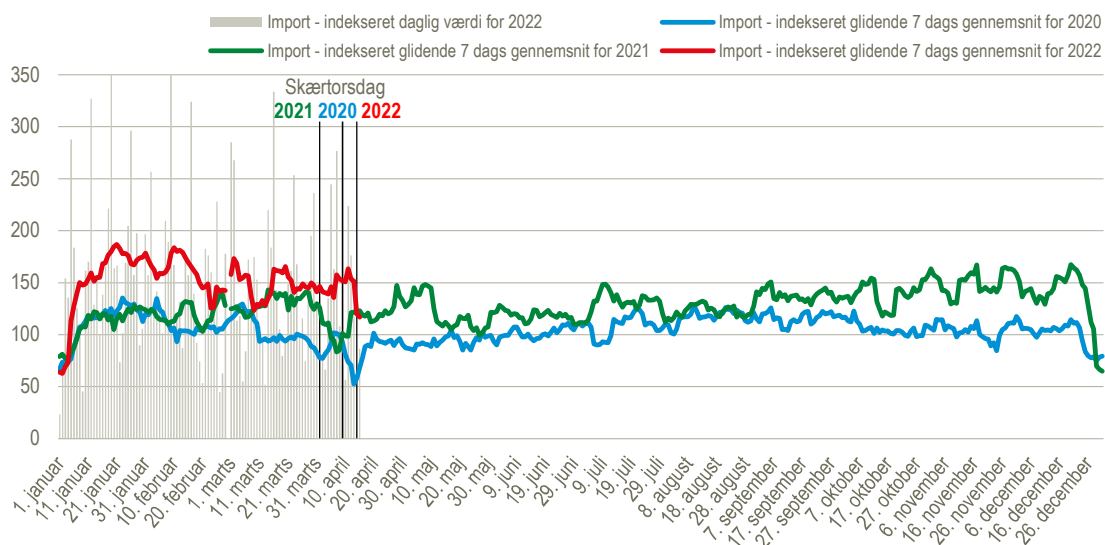
Udviklingen er opgjort uden brændsler og er derfor ikke påvirket af udviklingen i oliepriserne.

Figur 1 Eksport af varer til lande uden for EU (ekskl. brændsel mv.). Indeksret værdi.



Anm.: Baseret på importangivelser i toldsystemet (Storbritannien indgår ikke i denne kilde). Indeks 100 = 7. januar 2019

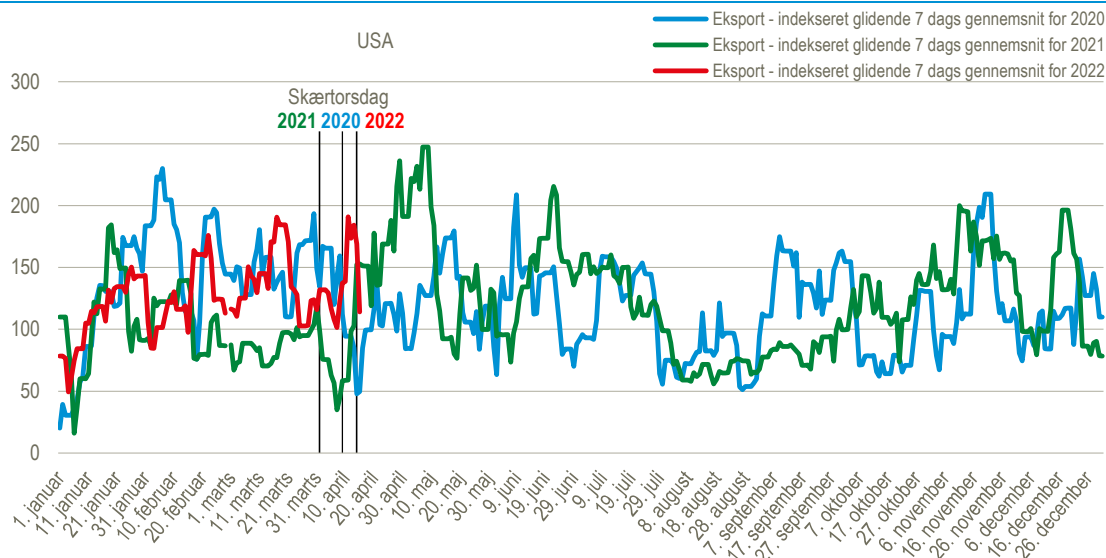
**Figur 2** Import af varer fra lande uden for EU (ekskl. brændsel mv.). Indekseret værdi.



Anm.: Baseret på importangivelser i toldsystemet (Storbritannien indgår ikke i denne kilde). Indeks 100 = 7. januar 2019

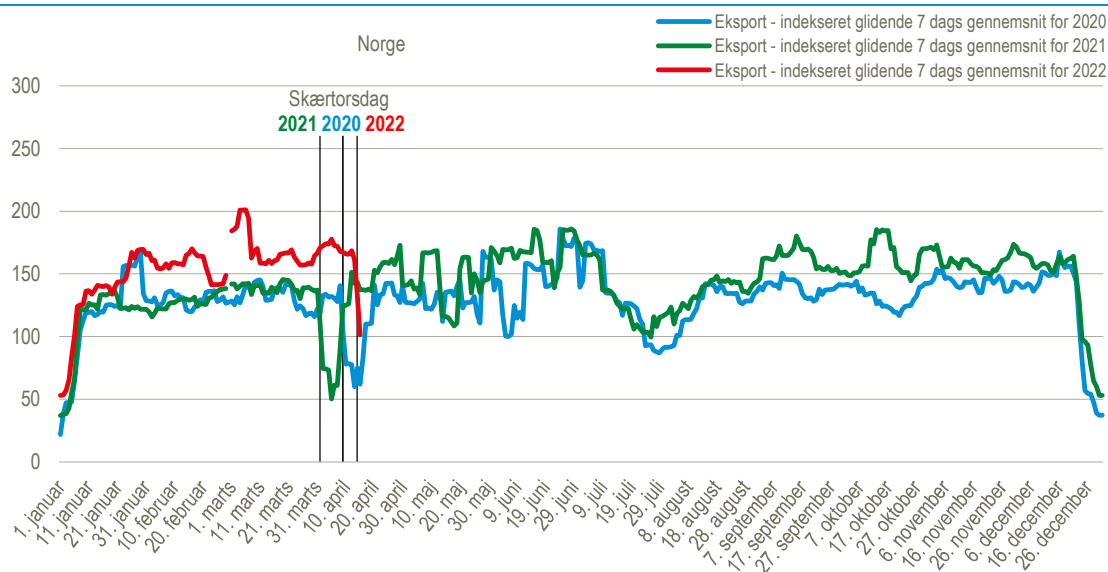
Figur 3 til 7 viser eksporten til USA, Norge, Kina, Rusland og Ukraine.

**Figur 3** Eksport af varer til USA (ekskl. brændsel mv.). Indekseret værdi.



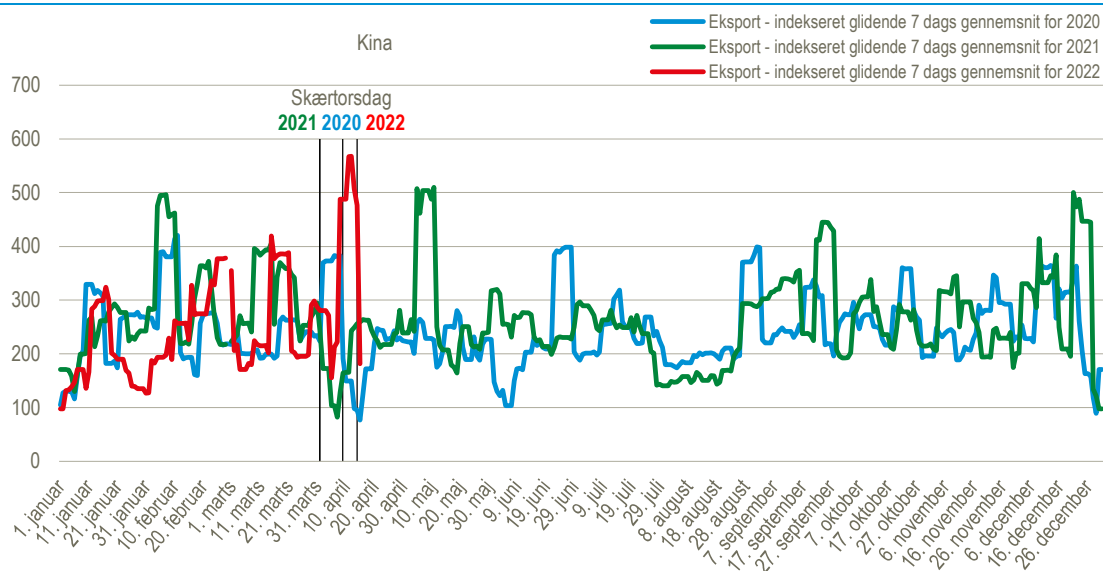
Anm.: Baseret på importangivelser i toldsystemet. Indeks 100 = 7. januar 2019

Figur 4 Eksport af varer til Norge (ekskl. brændsel mv.). Indeksret værdi.



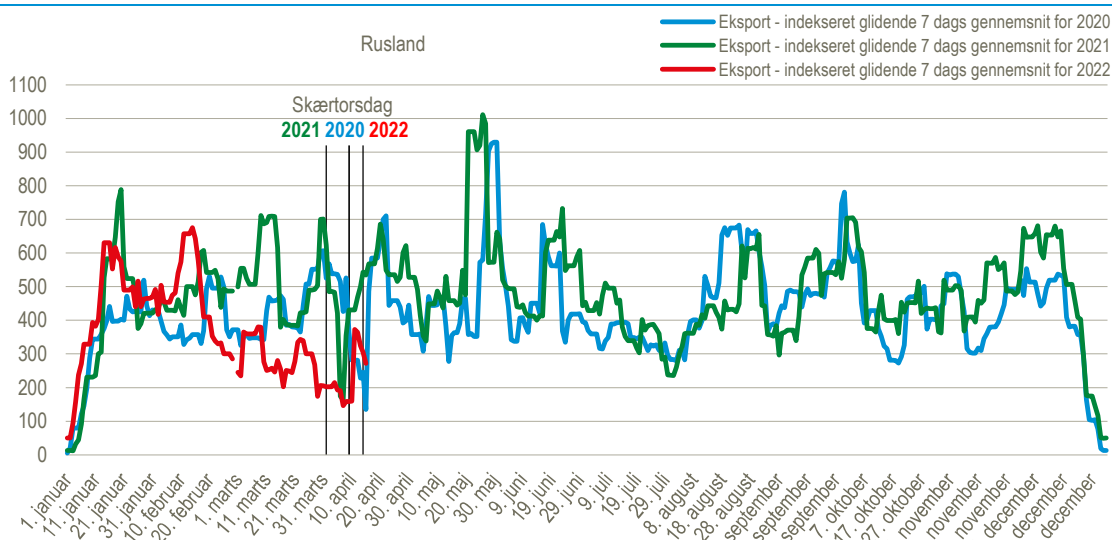
Anm: Baseret på importangivelser i toldsystemet. Indeks 100 = 7. januar 2019

Figur 5 Eksport af varer til Kina (ekskl. brændsel mv.). Indeksret værdi.



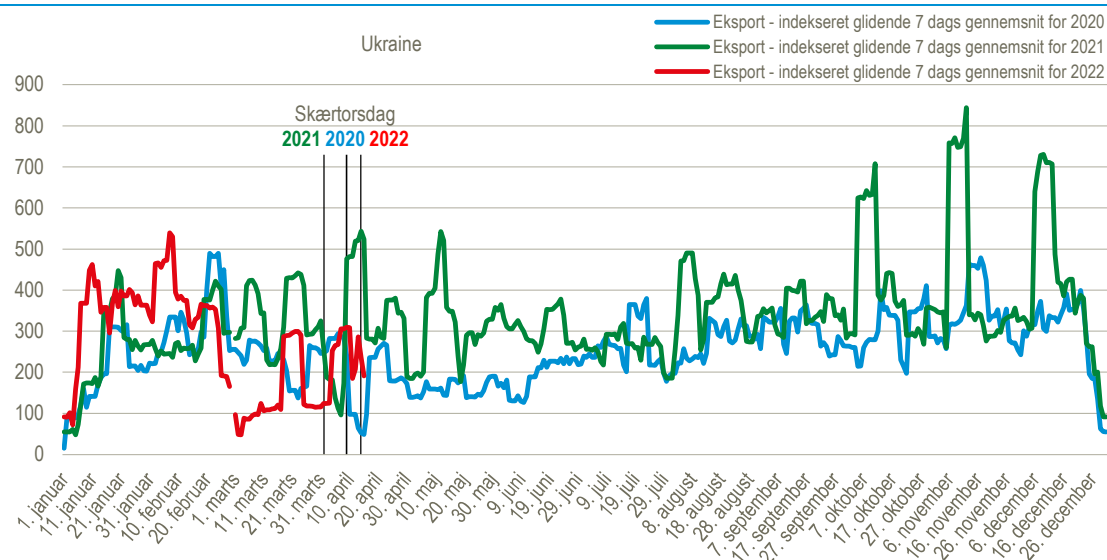
Anm: Baseret på importangivelser i toldsystemet. Indeks 100 = 7. januar 2019

Figur 6 Eksport af varer til Rusland (ekskl. brændsel mv.). Indeksret værdi.



Anm: Baseret på importangivelser i toldsystemet. Indeks 100 = 7. januar 2019

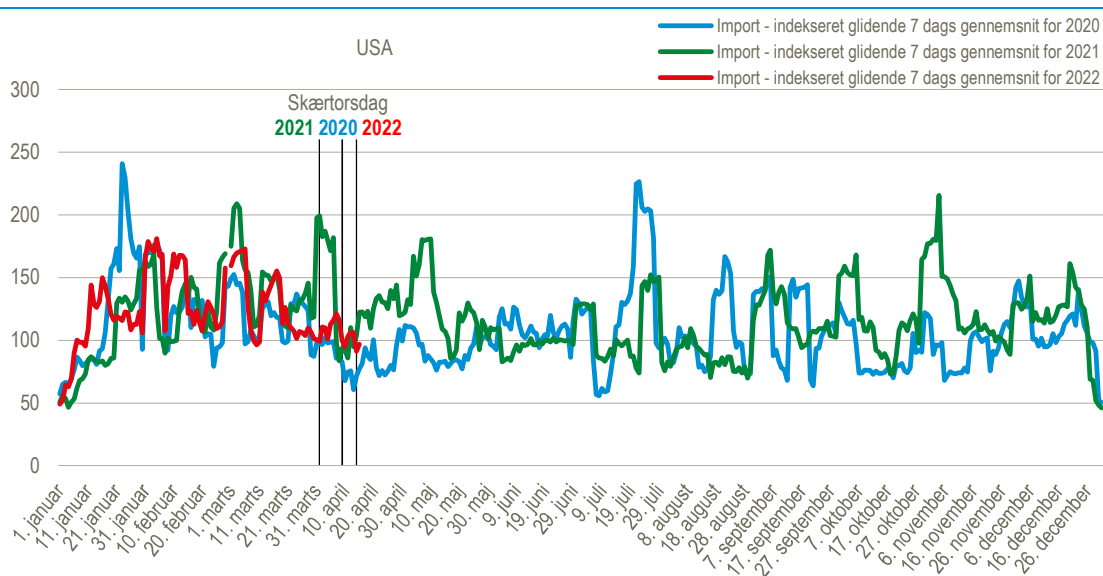
Figur 7 Eksport af varer til Ukraine (ekskl. brændsel mv.). Indeksret værdi.



Anm: Baseret på importangivelser i toldsystemet. Indeks 100 = 7. januar 2019

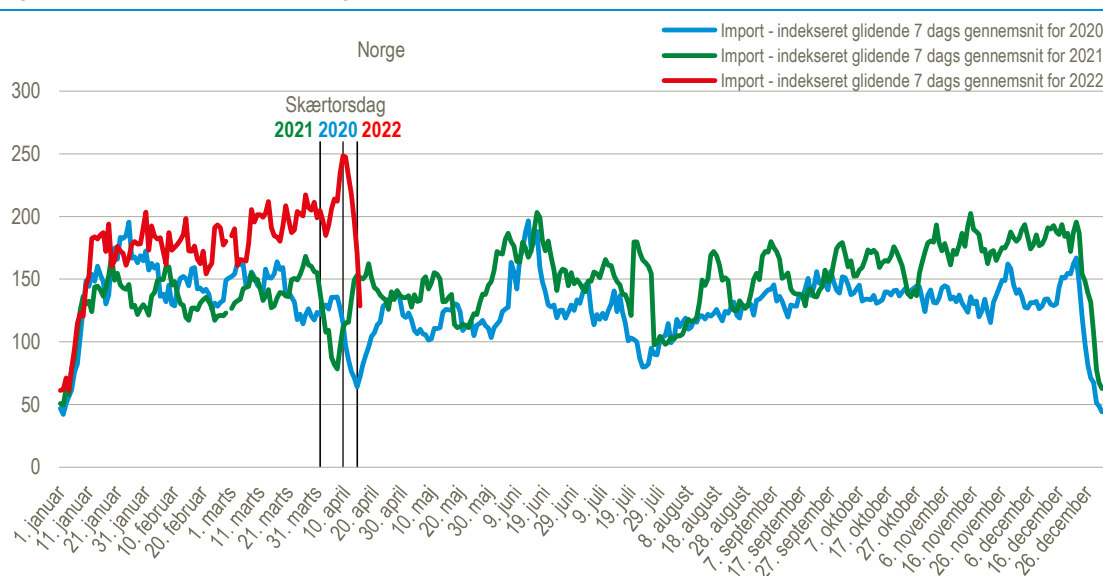
Figur 8 til 12 viser importen fra USA, Norge, Kina, Rusland og Ukraine.

**Figur 8** Import af varer fra USA (ekskl. brændsel mv.). Indekseret værdi.



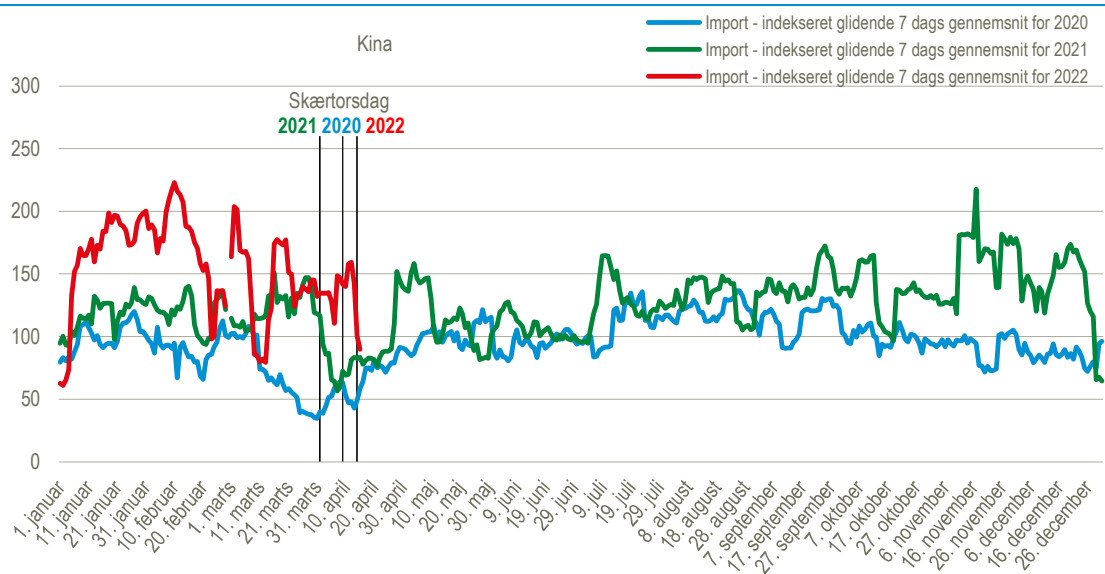
Anm: Baseret på importangivelser i toldsystemet. Indeks 100 = 7. januar 2019

**Figur 9** Import af varer fra Norge (ekskl. brændsel mv.). Indekseret værdi.



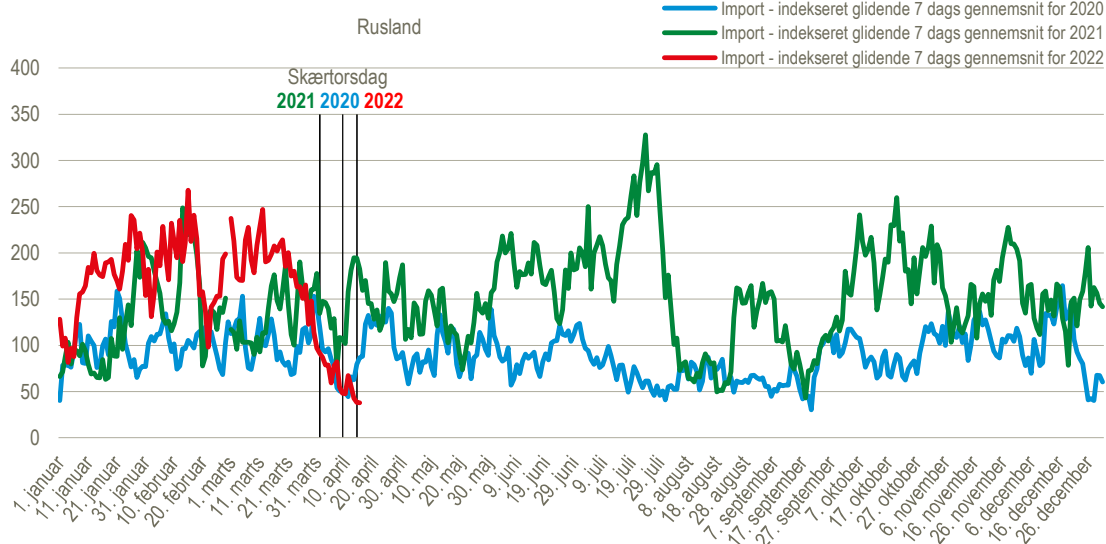
Anm: Baseret på importangivelser i toldsystemet. Indeks 100 = 7. januar 2019

Figur 10 Import af varer fra Kina (ekskl. brændsel mv.). Indekseret værdi.



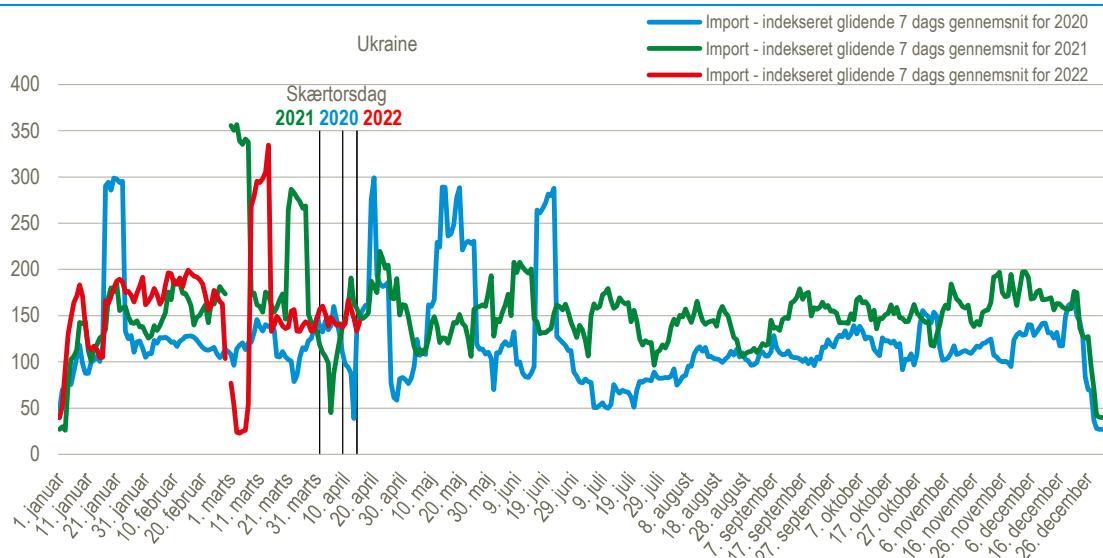
Anm: Baseret på importangivelser i toldsystemet. Indeks 100 = 7. januar 2019

Figur 11 Import af varer fra Rusland (ekskl. brændsel mv.). Indekseret værdi.



Anm: Baseret på importangivelser i toldsystemet. Indeks 100 = 7. januar 2019

Figur 12 Import af varer fra Ukraine (ekskl. brændsel mv.). Indekseret værdi.



Anm: Baseret på importangivelser i toldsystemet. Indeks 100 = 7. januar 2019

### Boks 1. Hvordan har vi lavet tallene?

Denne eksperimentelle statistik er baseret på tolddokumenter, som udarbejdes i forbindelse med, at varer forlader eller kommer ind i EU's toldområde. Kilden bruges i forvejen til at opgøre Danmarks månedlige import og eksport af varer fra og til lande uden for EU. Skibe, fly og energivarer (elektricitet, gas, brændsler mv.) indgår ikke i opgørelsen. Handlen med Storbritannien er ikke inkluderet i tolddata i 2019-2020, da Storbritannien stadig indgår i EU's toldområde i 2020. Fra 2021 indgår handelen med Storbritannien i toldsystemet, men for at sikre konsistens over de tre år indgår Storbritannien ikke i disse tal.

Denne tidlige offentliggørelse af data er behæftet med større usikkerhed end den officielle statistik, idet kvalitetssikringen af data fortsætter frem til de officielle offentliggørelser af udenrigshandlen. Statistikken for marts 2022 udkommer 9. maj 2022. Derudover modtages enkelte toldangivelser på et senere tidspunkt, og vil derfor ikke indgå i denne foreløbige opgørelse.

For at tage højde for forskellene i aktiviteten for ugedagene, beregnes der et syv-dages glidende gennemsnit. Det syv-dages gennemsnit beregnes bagudrettet, således at det er gennemsnittet af indeværende dag + de seks foregående dage. Da data ikke inkluderer alle kilder, vil værdien af handlen ikke afspejle et retvisende niveau for udenrigshandlen, og derfor indekseres serien således, at man stadig kan aflæse udviklingen. Basisdagen for indekseringen er sat til det beregnede syv-dages glidende gennemsnit for den 7. januar 2019, dvs. gennemsnitsimporten eller – eksporten til lande uden for EU i den første uge af 2019.

Næste offentliggørelse af denne indikator forventes 19. maj 2022.

Kontakt:  
Agnes Urup  
[anu@dst.dk](mailto:anu@dst.dk)

eller

Mads Møller Liedig  
[mml@dst.dk](mailto:mml@dst.dk)