

Fødevareøkonomisk Institut

Serie A nr. 89

Landbrugs- regnskabsstatistik 2004

Agricultural
Account Statistics
2004

København 2005

**Signatur-
forklaring**

- Nul eller mindre end ½ af den anvendte enhed
- Tal kan efter sagens natur ikke forekomme
- .. Oplysning for usikker, giver ingen mening eller udeladt af diskretionshensyn
- ... Oplysning foreligger ikke
- Vandret eller lodret streg markerer databrud i en tidsserie. Oplysningerne fra før og efter databrudet er ikke fuldt sammenlignelige

Som følge af afrunding kan summen af tallene i tabellerne afvige fra totalen

Symbols

- Nil or less than half the final digit shown
- Not applicable
- .. Available information not conclusive or not disclosable
- ... Data not available
- Horizontal or vertical line indicates break in series, which means that data before and after break in series are not fully comparable

Due to rounding, the figures given for individual items do not necessarily add up to the corresponding totals shown.

Indholdsfortegnelse:

Forord	4
Landbrugenes økonomi 2004	5
Tabel 1.1 Alle bedrifter: Ressourcer og høstudbytte	22
Tabel 1.2 Alle bedrifter: Resultatopgørelse	23
Tabel 1.3 Alle bedrifter: Investeringer, finansiering og balance	24
Tabel 1.4 Alle bedrifter: Familiens indkomst, opsparing og egenkapital	25
Tabel 2 Alle bedrifter: Arealgrupper	26
Tabel 3 Alle bedrifter: Økonomiske størrelsesgrupper (ESE)	27
Tabel 4 Alle bedrifter: Regioner	28
Tabel 5.1 Alle heltidslandbrug: Ressourcer og høstudbytte	30
Tabel 5.2 Alle heltidsbedrifter: Resultatopgørelse	31
Tabel 5.3 Alle heltidsbedrifter: Investering, finansiering og balance	32
Tabel 5.4 Alle heltidsbedrifter: Familiens indk., opsparing og egenkapital	33
Tabel 6 Heltidsbedrifter: Planteavl	34
Tabel 7 Heltidsbedrifter: Kvægavl	35
Tabel 8 Heltidsbedrifter: Svin, fjerkræ m.v.	36
Tabel 9.1 Heltidsbedrifter: Svin	37
Tabel 9.2 Heltidsbedrifter: Svin, specialiserede bedrifter	38
Tabel 10 Heltidsbedrifter: Pelsdyr	39
Tabel 11 Heltidsbedrifter: Driftsformer opdelt efter årsværk	40
Tabel 12 Heltidsbedrifter: Alders- og årsværksgrupper	41
Tabel 13.1 Alle deltidsbedrifter: Ressourcer og høstudbytte	42
Tabel 13.2 Alle deltidsbedrifter: Resultatopgørelse	43
Tabel 13.3 Alle deltidsbedrifter: Investering, finansiering og balance	44
Tabel 13.4 Alle deltidsbedrifter: Familiens indkomst, opsparing og egenkapital	45
Materialeudvælgelse og beregningsmetoder	46
Ordforklaring/table translations	49
The economics of agricultural holdings 2004	57

Forord

Denne regnskabsstatistik er baseret på en stikprøve omfattende 1.901 regnskaber, der repræsenterer en population på 38.771 landbrug. I stikprøven indgår 1.782 regnskaber med privatøkonomi for landmandsfamilien. Regnskabsmaterialet danner ikke kun grundlag for statistikken, men opfylder også de danske forpligtelser over for EU's informationsnet for landøkonomisk bogføring. De udvalgte regnskaber følger alle kalenderåret. Bundgrænsen for populationen og dermed for de udvalgte landbrug er et areal i omdrift på 10 ha. Landbrug med under 10 ha er dog medtaget, såfremt bedriftens samlede standarddækningsbidrag i 2004 overstiger 8 Europæiske StørrelsesEnheder (ESE). Denne gruppe omfatter især bedrifter med pelsdyr.

I år er i publikationen vist en ekstra tabel for specialiserede svinebedrifter, hvor der er opdelt i 3 undergrupper: "Søer med smågrise", "søer med integreret produktion" (smågrise og opfødning af slagtesvin) og "slagtesvin", hvor smågrisene indkøbes. På internettet www.kvl.foi.dk/Statistik/Landbrug.aspx findes flere detaljerede tabeller, samt en udførlig beskrivelse af udvælgelse og de anvendte metoder.

Med publiceringen rettes en tak til de landbrugere, der har stillet regnskab til rådighed og til de regnskabskontorer, der har forestået indberetningen. Regnskaberne er primært opsamlet fra regnskabssystemet Ø90, der anvendes af hovedparten af de regnskabsførende landbrug. Selve dataopsamlingen foregår elektronisk og er gennemgribende revideret i forbindelse med, at NYØ90 er indført i 2005. Bearbejdningen af de indkomne data er foretaget af instituttets statistiske afdeling, hvor Henning Porskrog har foretaget den repræsentative udvælgelse og opvejning af regnskabsmaterialet samt sammen med Henrik B. Pedersen og Rasmus A. Nielsen også har stået for den øvrige databehandling. Kontrollen af de indberettede regnskaber er foretaget af Inger Larsen, Mona Kristoffersen, Peter Vig Jensen, Rasmus A. Nielsen, Solange Sotelo, Steffen Møllenberg, Svend Sørensen og Henrik B. Pedersen. Arbejdet er koordineret af sidstnævnte, som sammen med statistikchef Vøgg Løwe Nielsen har redigeret publikationen.

Fødevarøkonomisk Institut, september 2005.

Søren E. Frandsen

Landbrugenes økonomi 2004

Højere driftsresultat for heltidsbedrifter

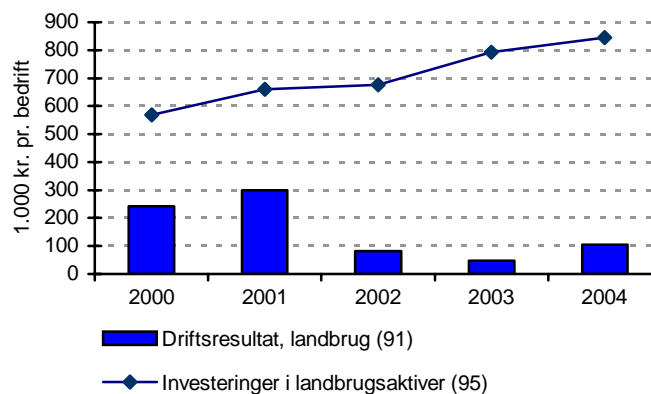
Driftsresultatet for heltidslandbrugene steg med 59.000 kr. til 105.000 kr. pr. bedrift, jf. tabel 5.2. Driftsresultatet skal dække aflønning af brugerfamiliens arbejds- og kapitalindsats. Fremgangen skyldes navnlig et bedre driftsresultat for bedrifter med svin, hvor en prisstigning på 11 pct. i 2004 har medført, at driftsresultatet er omkring 0. Det markant bedste driftsresultat blandt driftsformerne er opnået for bedrifter med pelsdyr med 506.000 kr. pr. bedrift. For deltidsbedrifterne, der udgør godt halvdelen af alle bedrifter i Danmark, var der en lille tilbagegang i driftsresultatet til -38.000 kr.

Markant bedste driftsresultat for bedrifter med pelsdyr

Fortsat stigende investeringer og låneoptagelse

Investeringerne i landbrugsaktiver var fortsat stigende for heltidsbedrifterne i 2004, jf. tabel 5.3 og figur 1. Af den samlede investering på 845.000 i landbrugsaktiver pr. heltidsbedrift var de største poster køb af jord og bygninger for 360.000 kr. samt inventar for 237.000 kr. Finansieringen blev for ca. to trediedele fremmedfinansieret, bl.a. gennem låneoptagelse i realkredit og pengeinstitutter for 780.000 kr.

Figur 1. Driftsresultat og investeringer, heltidsbedrifter 2000-2004



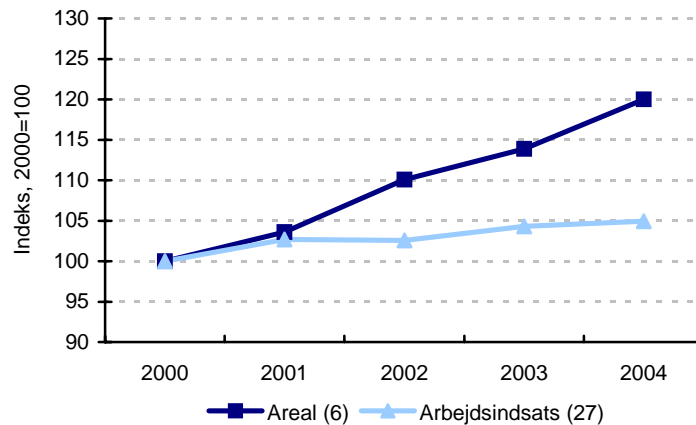
Kilde: Tabel 5.2 og tabel 5.3.

Anm.: Tallet i parentes henviser til ordforklaringen.

Alle landbrug

Antallet af landbrug inden for statistikkens undersøgelsesområde, dvs. med mindst 10 hektar og/eller væsentlig husdyrproduktion, er faldet med godt 5 pct. til 38.771 bedrifter i 2004. Arealet pr. bedrift er i den seneste 5 års periode steget med 20 pct. til 67 hektar, mens arbejdsindsatsen i samme periode kun er steget med 5 pct., jf. tabel 1.1 og figur 2. Udviklingen viser en af baggrundene for den kraftige strukturudvikling i landbruget, da der fortsat synes at være betydelige produktivitetstevninger ved øget bedriftsstørrelse.

Figur 2. Bedriftsstørrelse og arbejdsindsats, alle bedrifter 2000-2004



Kilde: Tabel 1.1.

Landbrugsaktiverne udgjorde ved årets begyndelse 6,9 mio. kr. pr. bedrift, hvoraf fast ejendom – jord og bygninger – udgjorde 5,7 mio. kr., jf. tabel 1.1.

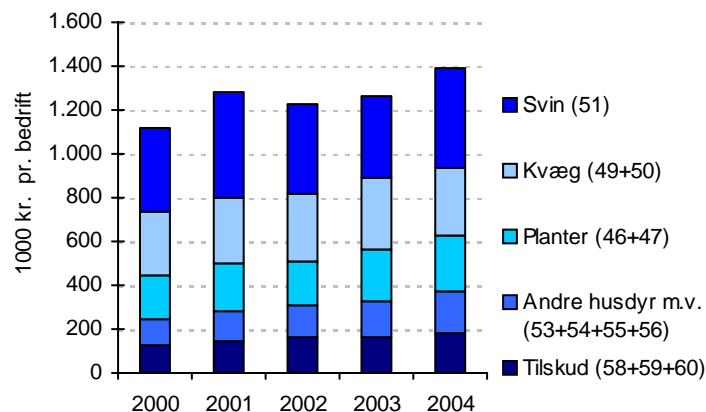
Bruttoudbyttet steg 10 pct. navnlig som følge af flere svin til højere afregningspris

Bruttoudbyttet steg med 128.000 kr. til 1.390.000 kr. pr. bedrift., jf. tabel 1.2 og figur 3. Hovedparten af stigningen – 79.000 kr. – kan tilskrives en større svineproduktion, mens bruttoudbyttet fra mælk faldt med 11.000 kr. som følge af lavere mælkepris. Bruttoudbyttet fra pelsdyr steg med 17.000 kr. til 74.000 kr. Tilskuddene steg med 19.000 kr. til 186.000 kr., især som følge af større areal og dermed større hektarstøtte og indførelse af mælkekvote-

Mælkekvote- præmie kompen- serer for fald i mælkeprisen

præmien. Sidstnævnte udgjorde 10.000 kr. pr. bedrift og kompenserer mælkeproducenterne for lavere interventionspriser for smør og skummetmælkspulver som led i omlægningen fra prisstøtte til direkte støtte for mejeriprodukter.

Figur 3. Bruttoudbyttets fordeling, alle bedrifter 2000-2004



Kilde: Tabel 1.2.

Driftsomkostningerne steg med 9 pct.

Driftsomkostningerne steg over en bred kam med 9 pct. – eller 93.000 kr. – til 1.119.000 kr. pr. bedrift, jf. tabel 1.2. Indkøbte foderstoffer udgjorde med 31.000 kr. ca. en tredjedel af stigningen i driftsomkostninger, mens udgiften til lønnet arbejdskraft steg med 6 pct. til 90.000 kr., som igen kan fordeles på en stigning i lønomkostningen på 3 kr. til 125 pr. time og en stigning i timeantallet på 25 til 720 timer pr. bedrift.

Lille stigning i lønomkostningen pr. time

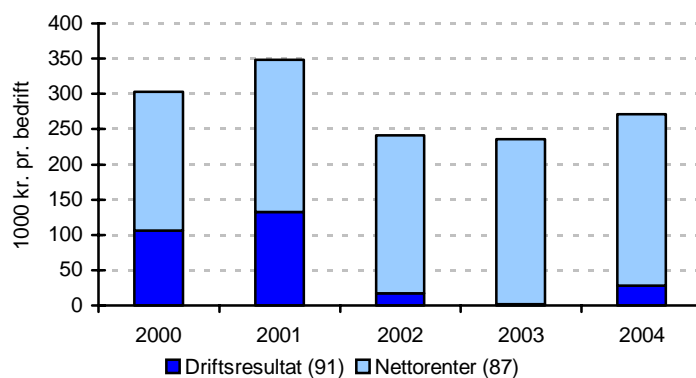
Driftsresultat på 28.000 kr.

Driftsresultatet før renter udgjorde herefter 271.000 kr., hvilket var 35.000 kr. mere end i 2003. Nettorenteudgifterne steg med 9.000 kr. til 243.000 kr., hvorefter driftsresultatet blev 28.000 kr. Udviklingen i driftsresultat og nettorenteudgifter er vist i figur 4.

Stor variation

Det gennemsnitlige driftsresultat dækker over en betydelig variation, idet driftsresultatet for dårligste fjerdedel var -270.000 kr., mens driftsresultatet for bedste fjerdedel var 401.000 kr., jf. tabel 1.2.

Figur 4. Driftsresultatet før renter, alle bedrifter 2000-2004



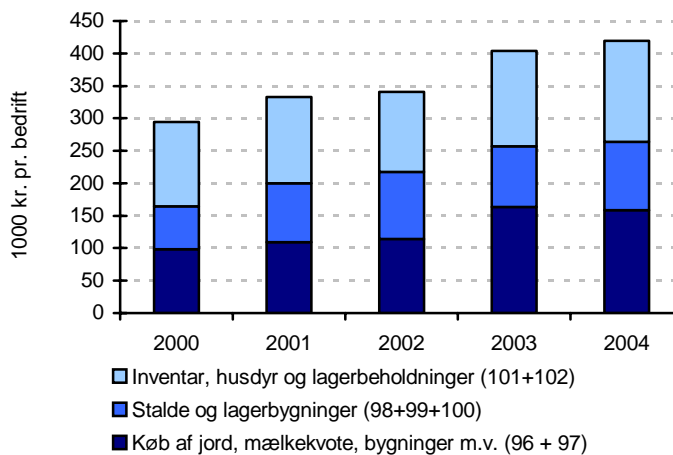
Kilde: Tabel 1.2.

Større investeringer

Især mere køb af fast ejendom

Investeringerne steg med 57.000 kr. til 631.000 kr. pr. bedrift, hvoraf de 418.000 kr. var i landbrugsaktiver, jf. tabel 1.3 og figur 5. Den største enkeltpost blandt investeringerne i landbrugsaktiver i 2004 var køb af jord og bygninger, der udgjorde 165.000 kr., hvilket er dobbelt så meget som for 5 år siden i år 2000, jf. tabel 1.3.

Figur 5. Investering i landbrugsaktiver, alle bedrifter 2000-2004

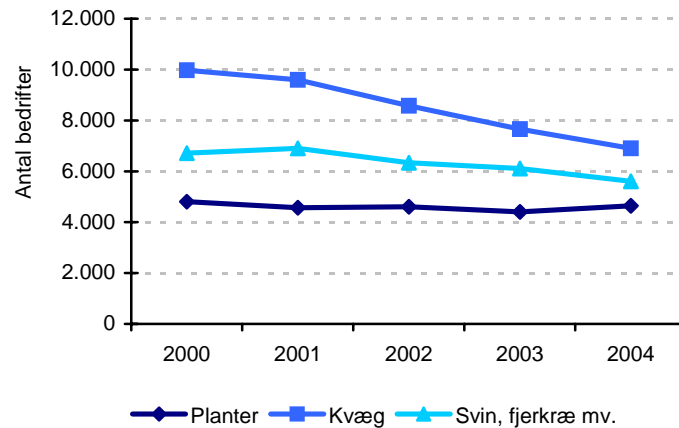


Kilde: Tabel 1.3.

To trediedele af investeringerne er lånefinansieret	Af de samlede investeringer på 631.000 kr. blev ca. en trediedel – 219.000 kr. – egenfinansieret. Egenfinansieringen bestod hovedsagelig af afskrivninger på eksisterende bygninger og inventar m.v. på 179.000 kr., mens resten var andre engangsposter som fx arv og gave. Der var som i de foregående to år ikke noget bidrag fra familiens løbende opsparing til investering. De andre to trediedele – 412.000 kr. – blev således lånefinansieret primært med nye realkreditlån for 305.000 kr. og nye pengeinstitutlån for 73.000 kr. pr. bedrift.
Indkomst på 639.000 kr. pr. landmandsfamilie	<p>Familiens indkomst</p> <p>For den reducerede stikprøve, hvori der indgår privatøkonomi, udgjorde driftsresultatet fra landbruget 257.000 kr. før renter ud af familiens samlede indkomstgrundlag på 639.000 kr., jf. tabel 1.4. Driftsresultatet blev suppleret med løn og overførselsindkomster på 291.000 kr., overskud fra bolig på 38.000 kr. og et driftsresultat før renter fra andre erhverv på 52.000 kr.</p> <p>Nettorenteudgifterne udviste en lille stigning på 2.000 kr. til 264.000 kr., hvilket dækker over et mindre fald i både renteindtægter og –udgifter, mens der var en stigning i forpagtningsafgift på 3.000 kr. til 43.000 kr., jf. tabel 1.4. Den løbende indkomst blev herefter 375.000 kr., hvoraf 106.000 kr. gik til skatter og 272.000 kr. til privat forbrug samt -3.000 kr. til den løbende opsparing.</p>
-3.000 kr. til opsparing	
Egenkapitalen steg med ½ mio. kr.	Selvom opsparingen var negativ steg egenkapitalen imidlertid i løbet af 2004 med 517.000 kr. til 4 mio. kr. ved årets udgang som følge af store positive kapitalændringer på aktiver, herunder især den faste ejendom, jf. tabel 1.4.
Fortsat kraftig strukturudvikling blandt bedrifterne med husdyr	<p>Heltidslandbrug</p> <p>Antallet af heltidsbedrifter faldt med knap 1.000 til 18.375 i 2004, jf. tabel 5.1. Heraf er 1.447 bedrifter svarende til 7,9 pct. med i FOI's stikprøve. Den kraftige strukturudvikling er fortsat blandt kvægbedrifterne, hvor der nu er knap 7.000 bedrifter og blandt bedrifter med svin, fjerkræ mv., hvor der nu er under</p>

6.000 bedrifter. Antallet af heltidsbedrifter med planteavl er mere stabilt med omkring 4.500 bedrifter hvert år, jf. figur 6, hvilket bl.a. kan tilskrives husdyrbrugere der stopper, men fortsat driver jorden.

Figur 6. Antal heltidsbedrifter: Planteavl, kvæg og svin 2000-2004



Kilde: Tabel 6, 7 og 8.

Stigende besætningsstørrelse, især for smågriproducenter

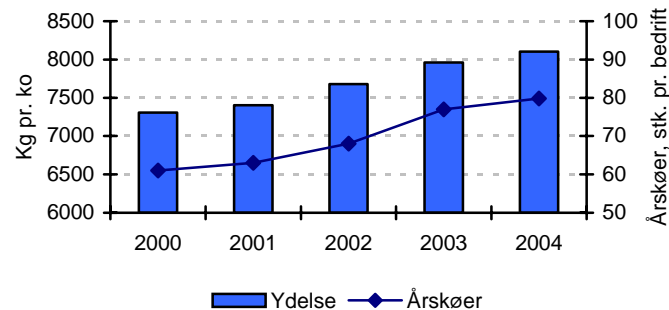
Faldet i antallet af bedrifter modsvarede af en stigning i arealanvendelsen fra 104 til 111 hektar, mens der også var betydelige stigninger i den gennemsnitlige besætningsstørrelse. For malkekvægbedrifterne er antallet af årskøer steget til 80 med en gennemsnitlig ydelse på 8.100 kg EKM mælk, jf. figur 7. For besætninger med søer og smågrise er det gennemsnitlige antal af årssøer i løbet af 5 år øget fra 253 til 426 i 2004, mens antallet af leverede slagtesvin fra bedrifter med indkøb af smågrise er steget fra 3.790 til 4.842 i løbet af 5 år, jf. figur 8.

Større bruttoudbytte fra planteavl

Bruttoudbyttet steg for alle heltidsbedrifter under ét med 266.000 kr. til 2.641.000 kr., jf. tabel 5.2. For planteproduktionen var udbytterne på niveau med eller lidt over 2003, og bruttoudbyttet steg derfor primært som følge af det større areal og 5 pct. højere

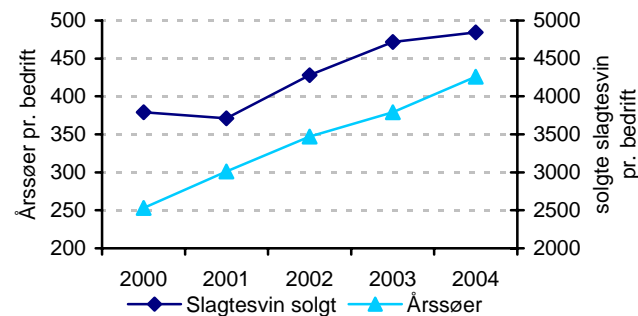
priser, jf. *Jordbrugets prisforhold 2004*, med 45.000 kr. til 655.000 kr. Heraf udgør direkte tilskud til planteproduktionen 225.000 kr.

Figur 7. Malkekøer og mælkeydelse, heltidskvægbedrifter 2000-2004



Kilde: Detaljerede tabeller på www.kvl.foi.dk

Figur 8. Årssøer og slagtesvin, heltidssvinebedrifter 2000-2004



Kilde: Detaljerede tabeller for heltidsbedrifter med svin på www.kvl.foi.dk. Serien for årssøer er baseret på grupperingen med søer og salg af smågrise, mens serien for solgte slagtesvin er baseret på grupperingen med salg af slagtesvin på basis af indkøbte smågrise.

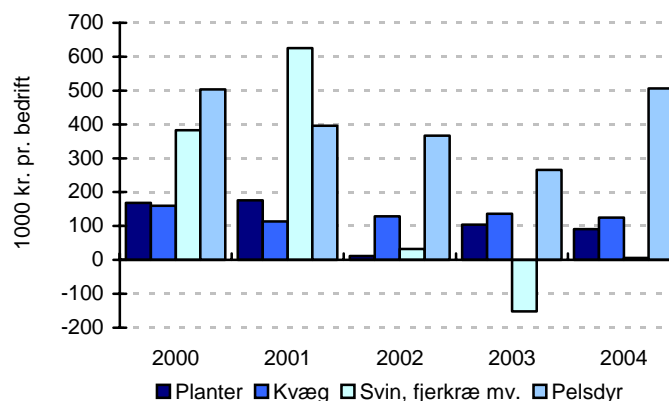
Mindre brutto-udbytte fra mælk, men større fra svin og pelsdyr

Bruttoudbyttet for mælk faldt med 28.000 kr. til 553.000 kr., men blev delvist kompenseret af den førmtalte mælkekvotepremie, der udgjorde 20.000 kr. pr. heltidsbedrift. Større bruttoudbytte for svin og pelsdyr var de væsentligste årsager til stigningen i det samlede bruttoudbytte. Svin steg med 156.000 kr. til 920.000 kr., mens pelsdyr steg med 38.000 kr. til 146.000 kr.

Driftsresultatet steg til 105.000 kr.

Driftsomkostningerne steg med 184.000 kr. til 2.092.000 kr., og dermed steg driftsresultatet før renter med 82.000 kr. til 549.000 kr., jf. tabel 5.2. Nettorenteudgifterne steg med 22.000 kr. til 443.000 kr. som følge af højere gæld og forpagtningsafgifter, hvilket medførte, at driftsresultatet blev 105.000 kr. eller 59.000 kr. mere end i 2003.

Figur 9. Driftsresultat for driftsformer, heltidsbedrifter 2000-2004



Kilde: Tabel 6, 7, 8 og 10.

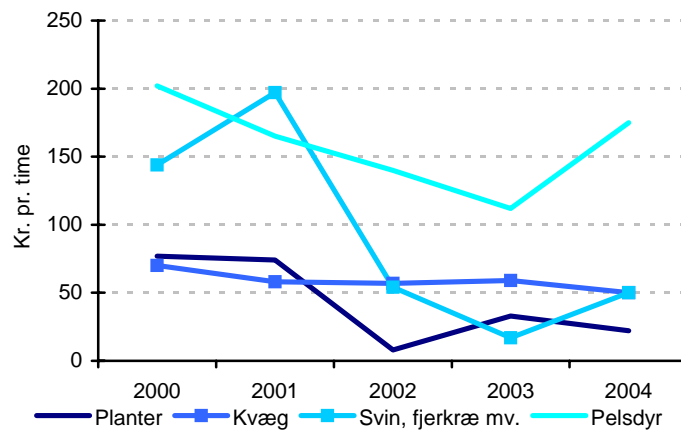
Driftsresultatet betydeligt bedre for pelsdyrbedrifter end for øvrige driftsformer

Driftsresultatet varierede betydeligt mellem driftsformerne, jf. figur 9. Driftsresultatet skal som nævnt dække brugerfamiliens arbejde og forrente egenkapitalen. Til sammenligning anvendte brugerfamilien 2200 timer på rene planteavlsbedrifter og bedrifter med pelsdyr, mens der anvendtes 2660 timer på bedrifter med svin, fjerkræ mv., og 2825 timer på kvægbrug, jf. de mere detaljerede tabeller på www.kvl.foi.dk. Langt det bedste driftsresultat blev opnået af heltidsbedrifter med pelsdyr med 506.000 kr. Det er i øvrigt denne driftsform, der har haft det bedste driftsresultat i 4 ud af de seneste 5 år – kun i 2001, hvor svinepriserne toppede, blev pelsdyrdriftsformens driftsresultat overgået. Pelsdyrbedrifternes resultat opnås med en væsentlig lavere kapitalbinding, idet der i gennemsnit kun knytter sig 17 hektar til en heltidsbedrift med pelsdyr, og avlsbygningerne samtidig er relativt billige at opføre. På grund af de mindre brug har pelsdyrbedrifterne imid-

lertid heller ikke kapitalgevinster på fast ejendom i samme størrelsesorden som de øvrige driftsformer.

Lønningsevnen pr. time viser ovenstående på en lidt anden måde. Når kapitalen er forrentet var der 175 kr. pr. arbejdstime, både egen og lejet arbejdskraft, for pelsdyrbedrifterne i 2004, jf. figur 10. For kvæg, svin og fjerkræ var der en lønningsevne på 50 kr. i timen, mens der var 22 kr. pr. time for de rene planteavlbedrifter.

Figur 10. Lønningsevne, heltidsbedrifter 2000-2004



Kilde: tabel 6, 7, 8 og 10.

Større investeringer

Investeringerne steg med 116.000 kr. til 1.152.000 kr. pr. heltidsbedrift, hvoraf 845.000 kr. var i landbrugsaktiver, jf. tabel 5.3 og figur 11.

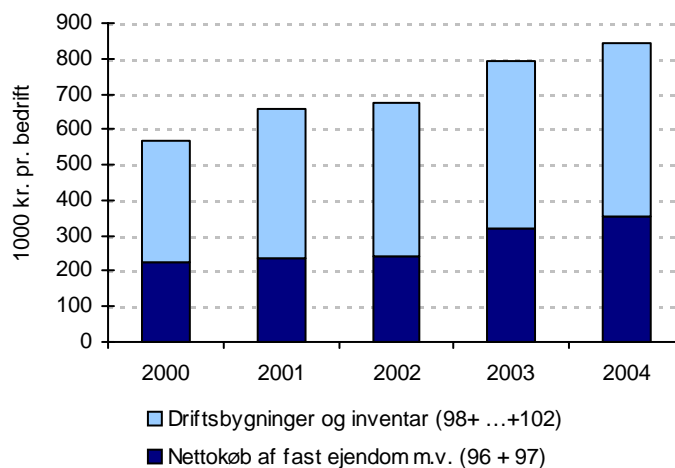
Størst investeringer på svinebedrifter

Investeringerne var som i de foregående år størst på svinebedrifterne, hvor nedslidningen af produktionsapparatet repræsenteret ved afskrivningerne også er større. I figur 12 er investeringer i landbrugsaktiver, egenfinansiering og afskrivninger fordelt ud på årsværksgrupper. Det ses tydeligt, at der er kraftige investeringer på de største bedrifter, mens der investeres meget mindre på de mindre heltidsbrug med arbejdskraftbehov på 1 – 2 årsværk. For kvægbrug i denne gruppe var investeringerne i 2004 direkte ne-

Negative investeringer på mindre kvægbrug

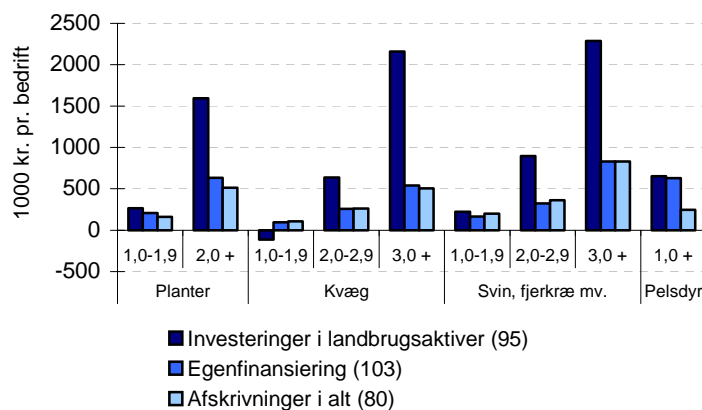
gative, hvilket skyldes, at mange mælkeproducenter har solgt deres mælkekvote m.v. Egenfinansieringen består, som det ses af figuren, overvejende af afskrivninger. For pelsdyrbedrifterne kan det bemærkes, at der opbygges produktionskapacitet, da investeringerne i landbrugsaktiver i 2004 ca. var det dobbelte af afskrivningerne (nedslidningen).

Figur 11. Investering i landbrugsaktiver, heltidsbedrifter 2000-2004

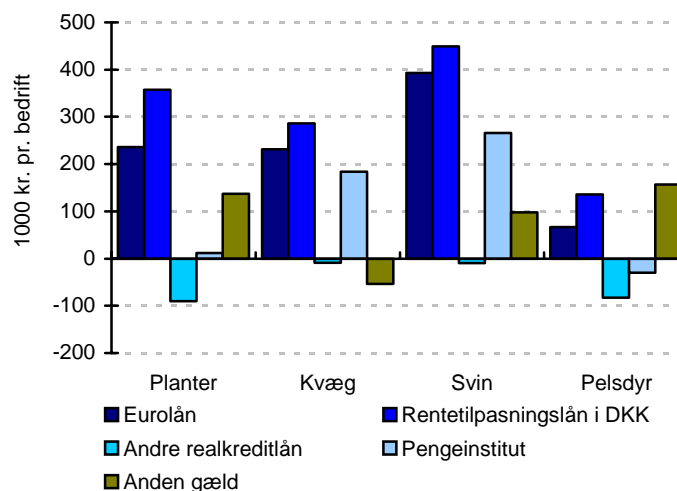


Kilde: Tabel 5.3.

Figur 12. Investering og egenfinansiering, fordelt efter årsværk, heltidsbedrifter, 2004



Kilde: Tabel 10 og 11.

Figur 13. Låntagning for driftsformer, heltidsbedrifter 2004

Kilde: Detaljerede data på www.kvl.foi.dk

Rentetilpasningslån mest populære i 2004

Realkreditlån med variabel rente i kroner, rentetilpasningslån, var den foretrukne finansieringsform i 2004, jf. figur 13, efterfulgt af Eurolån, der også er baseret på variabelt forrentede obligationer. I 2003 var Eurolånene mere populære, men renteforskellen er siden stort set elimineret. For andre realkreditlån blev der for de 4 viste driftsformer netto afdraget/indfriet. Det drejer sig primært om almindelige fast forrentede obligationslån, herunder også YJ-lån. For bedrifter med kvæg blev der også optaget lån i pengeinstitut for netto 184.000 kr., mens svinebedrifterne optog tilsvarende lån for 266.000 kr.

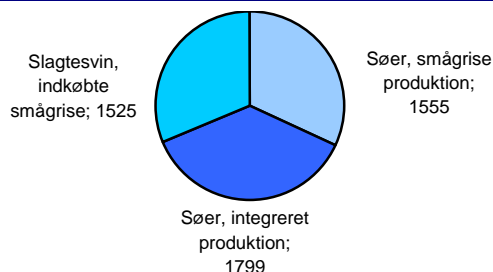
Specialiserede svinebedrifter

Grupperingen i tabel 8 og årsværksgrupperingen i tabel 11 indeholder gennemsnitstal for svinebedrifter, men inkluderer også bedrifter med ægproduktion, slagtekyllinger og blandede landbrug, der ikke falder i kategorierne planteavl, kvægavl eller pelsdyrproduktion. I tabel 9.1 og 9.2 er der derfor vist tal for rene, specialiserede svinebedrifter, hvor bedrifter med anden husdyrproduktion er sorteret fra. Det reducerer stikprøven fra 582 heltidsbedrifter (tabel 8) til 486 heltidsbedrifter (tabel 9). Tabel 9.2

Ny tabel for grupper af svinebedrifter

er ny i forhold til tidligere år og viser en yderligere opdeling af de specialiserede svinebedrifter i grupperne: Søer med smågrise-produktion, søer med integreret produktion og endelig slagtesvin, baseret på indkøbte smågrise. I 2004 fordeler bedrifterne sig nogenlunde ligeligt mellem grupperne, som det fremgår af figur 14.

Figur 14. Fordeling af specialiserede svinebedrifter, antal, 2004

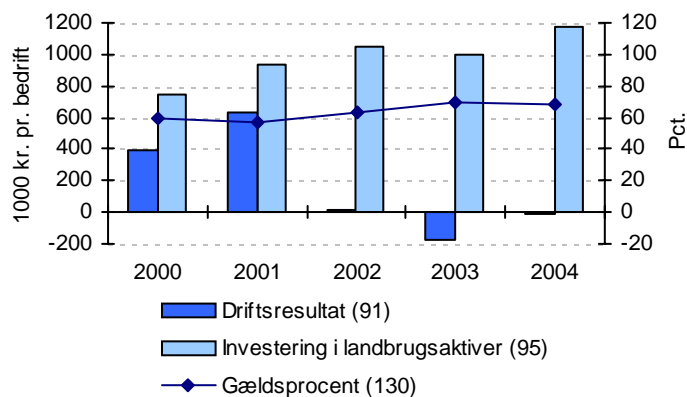


Kilde: Tabel 9.2.

Driftsresultatet udviste betydelig fremgang, men stadig negativt

Driftsresultatet for alle specialiserede svinebedrifter under ét blev -16.000 kr. i 2004, hvilket imidlertid var en betydelig fremgang fra -179.000 kr. i 2003, jf. tabel 9.1 og figur 15, men lavere end for driftsformerne med planter, kvæg eller pelsdyr.

Figur 15. Specialiserede svinebedrifter, driftsresultat, investeringer og gældsprocent, heltidsbedrifter 2000-2004



Kilde: Tabel 9.1.

Bedst resultat med integreret produktion

Resultatet var relativt bedst på svinebedrifter med integreret produktion, dvs. både søer og opfødning af slagtesvin, med 16.000 kr., mens der var negativt resultat for rene smågrise- og slagtesvineproducenter, jf. tabel 9.2. Den integrerede produktion kræver mere jord og bedrifterne i denne gruppe er også noget større og investerede med 774.000 kr. mest i køb af jord og bygninger, mens de største samlede investeringer i landbrugsaktiver var i gruppen med søer og smågriseproduktion med 1.533.000 kr.

Den løbende indkomst steg med 75.000 kr. ...

... men betydelig variation

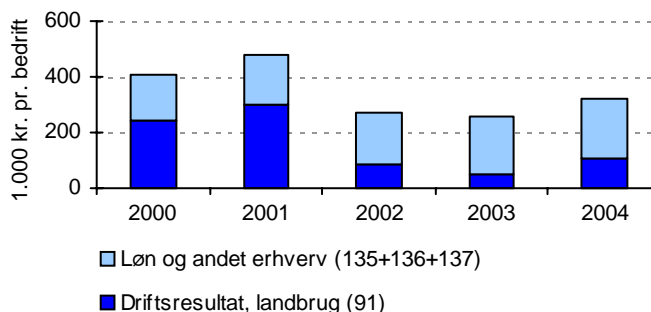
Familiens indkomst på heltidsbedrifter

Landbrugets driftsresultat blev suppleret med indtjening uden for bedriften, jf. figur 16, samt pension, dagpenge og et beregnet overskud af brugerboligen, jf. tabel 5.4. Den løbende indkomst steg med 75.000 kr. til 354.000 kr. Det kan bemærkes, at der er en betydelig variation i den løbende indkomst, idet gennemsnittet for den fjerdedel med den laveste indkomst var -128.000 kr., mens gennemsnittet for den fjerdedel med den højeste indkomst var 899.000 kr.

Negativ opsparing

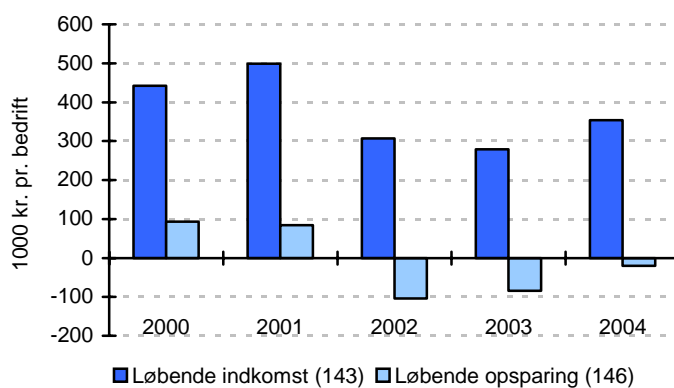
Af den løbende indkomst blev 90.000 kr. anvendt til skatter og 284.000 kr. til privatforbrug. Herefter blev der en negativ løbende opsparing på 20.000 kr., jf. tabel 5.4 og figur 17. Det var tredje år i træk, at der i gennemsnit var en negativ opsparing.

Figur 16. Driftsresultat landbrug og indtjening uden for bedriften, heltidsbedrifter 2000-2004



Kilde: Tabel 5.2 og tabel 5.4.

Figur 17. Familiens løbende indkomst og opsparing, heltidsbedrifter 2000-2004

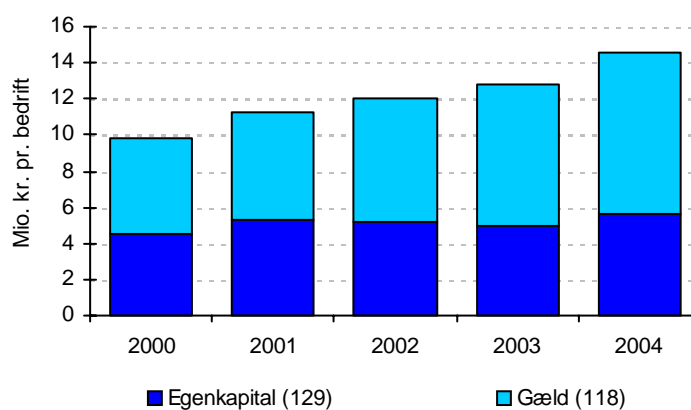


Kilde: Tabel 5.4.

Stor positiv kapitalændring gav egenkapital på 5,6 mio. kr. ved årets udgang

Til trods for den negative opsparing var der en betydelig stigning i egenkapitalen i løbet af året primært som følge af højere værdi af fast ejendom. Der var således positive kapitalændringer på aktiver på 890.000 kr., hvilket var hovedårsagen til årets egenkapitalforskydning på 761.000 kr., jf. tabel 5.4. Egenkapitalen steg til 5.6 mio. kr. ved årets udgang, jf. figur 18 og tabel 5.4.

Figur 18. Aktiver i selveje, ultimo, heltidsbedrifter 2000-2004



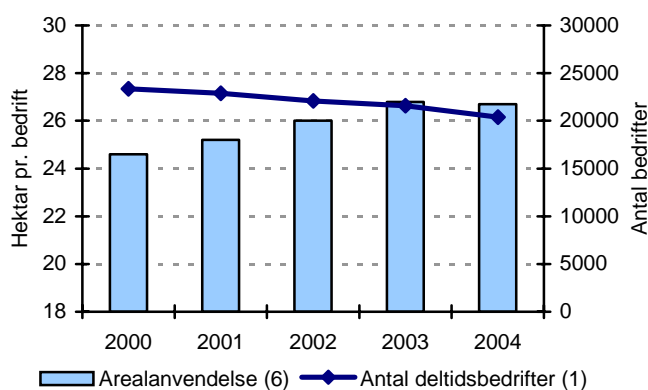
Kilde: Tabel 5.3

6 pct. fald i antallet af deltidsbrug

Deltidslandbrug

Antallet af deltidslandbrug faldt med 6 pct. til 20.396 i 2004, mens arealanvendelsen pr. bedrift var næsten uændret med 26,7 hektar, jf. tabel 13.1 og figur 19. Deltidsbedrifterne er koncentreret om planteavl, idet der kun er 6 dyreenheder i gennemsnit pr. bedrift. Af det dyrkede areal anvendtes 17,3 hektar til korn, 2,9 hektar til andre salgsafgrøder, 1,8 hektar til brak, mens de resterende 4,6 hektar anvendtes til overvejende græs og lidt grovfoder. Arbejdsindsatsen var 875 timer i gennemsnit.

Figur 19. Arealanvendelse og antal bedrifter, deltidsbedrifter 2000-2004



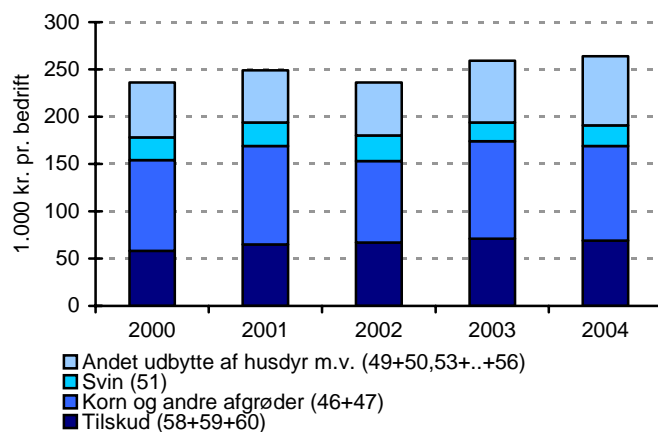
Kilde: Tabel 13.1.

Bruttoudbyttet steg med 7.000 kr. til 265.000 kr., hvoraf planteavl inklusive tilskud stod for 152.000 kr., jf. tabel 13.2 og figur 20. Arbejde for andre (fx maskinstation) og huslejeindtægter var også en væsentlig post og stod for andre 31.000 kr. af bruttoudbyttet.

Stigende driftomkostninger gav lavere driftsresultat

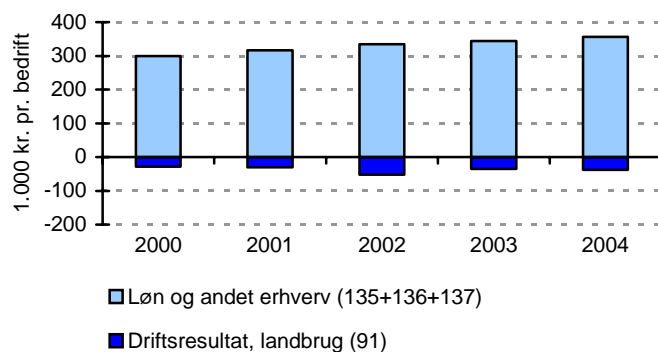
Driftsomkostningerne steg med 11.000 kr. – eller lidt mere end bruttoudbyttet – og driftsresultatet før renter faldt derfor med 4.000 kr. til 23.000 kr. Nettorenteudgiften vedrørende landbruget er beregnet til 61.000 kr., hvorefter driftsresultatet blev -38.000 kr.

Figur 20. Bruttoudbyttets fordeling, deltidsbedrifter 2000-2004



Kilde: Tabel 13.2.

Figur 21. Driftsresultat landbrug, indtjening uden for bedriften og privatforbrug, deltidsbedrifter 2000-2004

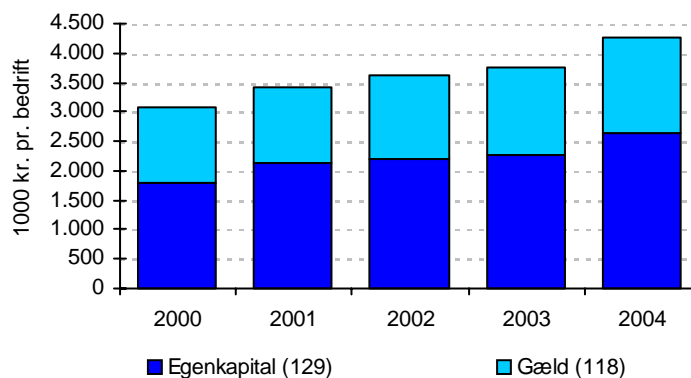


Kilde: Tabel 13.2 og tabel 13.4.

Positiv opsparing på 16.000 kr.

Driftsresultatet blev suppleret med lønindtægter og et driftsresultat fra andre erhverv på i alt 356.000 kr., jf. figur 21 og den løbende indkomst blev med 396.000 kr. lidt højere end i 2003. Af den løbende indkomst blev 118.000 kr. anvendt til personlige skatter og 261.000 kr. til privatforbrug, hvorved den løbende opsparing blev 16.000 kr. i 2004, jf. tabel 13.4.

Figur 22. Aktiver i selveje, ultimo, deltidsbedrifter 2000-2004



Kilde: Tabel 13.3.

Højere indkomst og opsparing på deltidsbedrifterne

Som i de foregående år var den løbende indkomst og opsparing højere på deltids- end på heltidsbedrifterne. Set over de seneste 5 år er økonomien for deltidsbedrifterne i det hele taget ret stabil med et mindre underskud på landbrugsdriften, men stigende indtægter uden for bedriften og et stigende privatforbrug.

Egenkapital på 2,6 mio. kr. ved årets udgang

Egenkapitalen steg i løbet af 2004 med 315.000 kr. til 2,6 mio. kr., jf. figur 22, hvilket kan henføres til positive kapitalændringer på aktiver, herunder især den faste ejendom.

Tabel 1.1 Alle bedrifter: Ressourcer og høstudbytte

All holdings: Factor input and crop yields

	2000	2001	2002	2003	2004
1 Antal bedrifter	45 811	45 024	42 873	40 922	38 771
2 Stikprøve	1 899	1 928	1 965	1 913	1 901
RESSOURCER	----- pr. bedrift . per holding -----				
3 Landbrugsareal, ha, primo	54	57	60	62	66
4 Selveje	41	42	44	45	47
5 Forpagtning	13	14	16	17	19
6 Arealanvendelse, ha	55,5	57,5	61,1	63,2	66,6
7 Vårbyg	13,1	13,3	16,3	14,5	14,8
8 Hvede	13,3	14,3	14,1	16,0	17,4
9 Korn i øvrigt	5,5	5,8	4,8	5,0	5,0
10 Ærter	0,9	0,8	1,2	0,9	0,8
11 Raps	1,6	1,5	1,6	2,2	3,0
12 Frø- og gartneriafgrøder m.v.	1,9	1,9	1,9	2,3	2,9
13 Kartofler	0,8	0,8	0,3	0,4	0,5
14 Industrikartofler	-	-	0,5	0,6	0,6
15 Sukkerroer til fabrik	1,2	1,3	1,3	1,2	1,3
16 Foderroer	0,4	0,3	0,2	0,2	0,1
17 Hølsæd og majs	4,1	4,6	5,1	5,8	6,5
18 Græs	8,0	8,3	8,7	8,7	8,4
19 Brak inkl. non-food	4,6	4,7	5,2	5,4	5,2
20 Husdyrbestand, antal, primo					
21 Malkekøer	14	14	14	15	15
22 Ammekøer	3	3	3	3	3
23 Andet kvæg	25	26	26	25	25
24 Avlssvin	24	26	27	28	31
25 Andre svin	235	259	276	285	316
26 Dyreenheder	55	58	60	57	59
27 Arbejdsindsats, timer	2 279	2 340	2 338	2 377	2 392
28 Bruger	1 523	1 536	1 498	1 495	1 497
29 Andre familiemedlemmer	190	192	187	187	176
30 Lønnet arbejdskraft	566	612	653	695	720
31 Bruger alder, år	50	50	50	50	50
32 Landbrugsaktiver, primo, 1.000 kr	4 579	5 134	5 940	6 331	6 874
33 Fast ejendom	3 639	4 059	4 809	5 192	5 651
34 Husdyr	315	378	369	355	356
35 Inventar	482	514	557	584	623
36 Lagerbeholdninger	144	183	204	200	244
HØSTUDBYTTE, HKG. PR. HA					
37 Vårbyg	52	53	48	51	50
38 Hvede	75	75	71	70	71
39 Ærter	40	36	37	38	36
40 Raps	30	28	26	35	39
41 Kartofler	324	330	253	257	275
42 Industrikartofler	-	-	396	376	397
43 Sukkerroer til fabrik	538	532	92	99	99

Anm: Dyreenheder (26) er fra 2003 regnet efter den seneste bekendtgørelse, nr. 604 af 15. juli 2002, der trådte i kraft pr. 1.8.2002.

Industrikartofler (42) er ny fra 2002 i forhold til tidligere år, hvor kartofler var samlet under ét. Udbyttet i variabel 41 fra år 2002 er derfor ikke sammenligneligt med de foregående år. Tilsvarende er arealet for industrikartofler, variabel 14, udskilt fra kartofler, variabel 13.

Sukkerroer til fabrik (43) er fra 2002 opgjort i hkg. polysukker. For tidligere år i hkg. rod.

Table 1.2 Alle bedrifter: Resultatopgørelse

All holdings: Financial results

	2000	2001	2002	2003	2004
1 Antal bedrifter	45 811	45 024	42 873	40 922	38 771
2 Stikprøve	1 899	1 928	1 965	1 913	1 901
RESULTATOPGØRELSE, LANDBRUG	----- 1 000 kr. pr. bedrift . 1 000 DKK per holding -----				
44 Bruttoudbytte	1 119	1 279	1 228	1 262	1 390
46 Korn	121	131	115	136	140
47 Andre afgrøder	77	84	83	108	116
49 Mælk	236	252	262	275	264
50 Andet udbytte af kvæg	57	50	48	49	50
51 Svin	380	481	407	372	451
53 Fjerkræ	37	42	45	48	50
54 Pelsdyr	40	51	61	57	74
55 Får og heste m.v.	4	2	2	5	3
56 Arbejde for andre, husleje m.v.	38	40	43	47	57
58 Tilskud til planteproduktion	104	113	121	127	134
59 Tilskud til husdyrproduktion	12	19	29	29	41
60 Generelle driftstilskud	13	13	12	11	11
61 Driftsomkostninger	817	931	987	1 026	1 119
63 Udsæd, indkøbt	22	24	27	27	31
64 Gødning, indkøbt	25	32	30	28	32
65 Kemikalier	23	24	27	29	33
66 Foderstoffer	268	315	336	338	369
67 Energi	32	34	34	38	42
68 Energiavgift	4	5	5	5	5
69 Vand	2	3	3	3	4
70 Vedligeholdelse, bygninger	13	14	15	14	15
71 Vedligeholdelse, grundforbedringer	5	5	6	5	5
72 Vedligeholdelse, inventar	53	58	59	59	64
74 Maskinstation	45	53	57	65	70
75 Tørring og lagerleje m.v.	8	9	9	10	11
76 Dyrlæge og medicin	19	21	23	26	28
77 Inseminering og kontrolforening m.v.	22	28	32	36	38
78 Forsikringer	20	20	22	24	25
79 Andel personbil, regnskabsføring m.v.	40	43	47	49	54
81 Afskrivning, driftsbygninger	55	58	61	64	71
82 Afskrivning, grundforbedringer	1	1	2	2	2
83 Afskrivning, inventar	81	93	93	94	106
84 Lønnet arbejdskraft	64	71	77	85	90
85 Ejendomsskatter	14	19	22	25	26
86 Driftsresultat før renter	302	348	240	236	271
87 Nettorenteudgift, landbrug	197	216	224	234	243
88 Renteindtægt	10	13	11	11	10
89 Renteudgift	175	194	194	200	202
90 Forpagtningsafgift	31	35	40	45	51
91 Driftsresultat	106	132	17	2	28
1. kvartilgruppe	-150	-160	-253	-307	-270
4. kvartilgruppe	491	609	346	328	401
92 Forrentningsprocent af aktiver i selveje	1,3	1,9	-0,4	-0,7	-0,2
93 Lønningsevne, kr. pr. time	71	81	24	17	24
1. kvartilgruppe	-131	-153	-193	-192	-217
4. kvartilgruppe	160	189	112	106	119

Tabel 1.3 Alle bedrifter: Investeringer, finansiering og balance

All holdings: Investments, financing, and balance

	2000	2001	2002	2003	2004
1 Antal bedrifter	45 811	45 024	42 873	40 922	38 771
2 Stikprøve	1 899	1 928	1 965	1 913	1 901
INVESTERING OG FINANSIERING	---- 1 000 kr. pr. bedrift . 1 000 DKK per holding ----				
94 Investeringer	470	473	492	574	631
95 Heraf investeringer i bedriftens landbrugsaktiver	293	333	340	402	418
96 Nettokøb af jord og bygninger m.v.	87	97	113	143	165
97 Mælkekvote	11	12	1	20	-6
98 Kvægstalde	19	29	21	26	31
99 Svinestalde	20	32	46	44	37
100 Fjerkræstalde, lagerbygninger m.v.	26	30	37	24	37
101 Husdyr og lagerbeholdninger	37	24	8	35	27
102 Inventar	93	109	115	110	128
103 Egenfinansiering	241	253	155	174	219
104 Fremmedfinansiering	229	220	337	400	412
105 Realkredit	127	199	322	287	305
106 Pengeinstitut	49	28	36	72	73
107 Anden gæld	46	-13	-30	27	37
108 Akkord på gæld	-	-	-	-	-
109 Låneomkostninger	6	7	9	10	8
110 Forpagtning	13	13	19	23	5
BALANCE, ULTIMO					
111 Aktiver i selveje	6 411	7 257	7 686	8 060	9 185
112 Landbrugsaktiver	4 728	5 412	5 798	6 075	7 111
113 Brugerbolig, personbil m.v.	700	776	770	786	844
114 Andre erhverv	461	493	524	507	456
115 Værdipapirer	180	194	193	237	223
116 Indlån i pengeinstitut	168	196	191	192	243
117 Andre finansielle aktiver	173	186	209	263	309
118 Gæld	3 218	3 542	4 047	4 561	5 146
119 Statslån	4	3	2	2	2
120 Grønne obligationslån	12	7	3	2	...
121 Jordbrugs- og indekslån	88	65	53	45	28
122 Gældssaneringslån (DLR)	18	10	6	3	...
123 Rentetilpasningslån	103	168	222	336	604
124 Eurolån	166	516	765	894	1 087
125 Realkreditlån i øvrigt	1 953	1 815	1 990	2 114	2 121
126 Finanslån	111	138	163	171	...
127 Pengeinstitutlån i øvrigt	454	494	519	627	866
128 Varegæld og anden gæld	309	326	324	366	437
129 Egenkapital, ultimo	3 193	3 716	3 639	3 499	4 038
130 Gældsprocent	50	49	53	57	56
1. kvartilgruppe	14	11	12	12	12
4. kvartilgruppe	79	77	82	87	85
131 Forpagtningsværdi	288	361	425	490	601

Anm.: Variabel 120, grønne obligationslån og variabel 122, gældssaneringslån (DLR) er fra 2004 inkluderet i variabel 125, realkreditlån i øvrigt.

Variabel 126, finanslån er fra 2004 inkluderet i variabel 127, pengeinstitutlån i øvrigt.

Tabel 1.4 Alle bedrifter: Familiens indkomst, opsparing og egenkapital

All holdings: Family income, savings and net capital

	2000	2001	2002	2003	2004
1 Antal bedrifter	45 811	44 402	42 024	40 025	37 652
2 Stikprøve (bedrifter, hvor der er privatøkonomi)	1 899	1 859	1 872	1 816	1 782
INDKOMST OG FORBRUG					
----- 1 000 kr. pr. bedrift . 1 000 DKK per holding -----					
132 Driftsresultat før renter, løn, pension m.v.	631	678	586	598	639
133 Driftsresultat før renter, landbrug	302	334	227	223	257
134 Overskud, brugerbolig	47	49	46	43	38
135 Driftsresultat før renter, andre erhverv	41	40	51	48	52
136 Lønindtægt, bruger	100	106	111	124	128
137 Lønindtægt, andre familiemedlemmer	95	103	105	109	112
138 Pension og dagpenge m.v.	46	46	46	51	51
139 Nettorenteudgift	235	247	252	262	264
140 Renteindtægter	13	17	14	14	12
141 Renteudgifter	217	232	231	236	233
142 Forpagtningsafgift	31	32	35	40	43
143 Løbende indkomst	395	431	334	337	375
1. kvartilgruppe	91	99	-	-48	2
4. kvartilgruppe	788	883	691	723	794
144 Personlige skatter	101	131	127	102	106
145 Privatforbrug	243	255	260	263	272
146 Løbende opsparing	52	45	-53	-29	-3
UDVIKLING I EGENKAPITAL					
147 Egenkapital, primo	2 849	3 126	3 636	3 561	3 483
148 Egenkapitalforskydninger i alt	344	524	-39	-83	517
146 Løbende opsparing	52	45	-53	-29	-3
149 Arv, gaver, pensionsopsparing m.v.	22	28	24	17	17
150 Låneomkostninger m.v.	28	32	33	34	42
151 Kapitalændringer på aktiver	302	532	53	-38	590
152 Kapitalændringer på gæld	-5	-48	-29	-	-45
129 Egenkapital, ultimo	3 193	3 650	3 597	3 477	4 001

Tabel 2 Alle bedrifter: Arealgrupper

All holdings: Area classes

	----- Landbrugsareal, ha . Agricultural area, ha -----					
	Under 20,0	20,0 -29,9	30,0 -49,9	50,0 -99,9	100,0 og over	Alle 2004
1 Antal bedrifter	10 365	5 230	6 411	8 940	7 825	38 771
2 Stikprøve	236	124	189	475	877	1 901
RESSOURCER ----- pr. bedrift . per holding -----						
3 Landbrugsareal, ha, primo	13	26	40	72	174	66
26 Dyreenheder	18	12	26	71	156	59
27 Arbejdsindsats, timer	1 129	1 011	1 587	2 812	5 259	2 392
32 Landbrugsaktiver, primo, 1.000 kr	2 263	2 498	3 843	7 449	17 651	6 874
RESULTATOPGØRELSE, LANDBRUG ----- 1 000 kr. pr. bedrift . 1 000 DKK per holding -----						
44 Bruttoudbytte	482	321	590	1 520	3 796	1 390
45 Planteproduktion	37	79	129	225	792	256
48 Kvæg	50	65	147	481	788	314
51 Svin	120	49	144	405	1 451	451
52 Andre husdyr m.v.	244	56	67	190	290	184
57 Tilskud i alt	30	72	103	219	475	185
61 Driftsomkostninger	439	276	500	1 195	3 004	1 119
62 Udsæd, foderstof, vedligehold m.v.	237	136	262	662	1 600	599
73 Maskinstation og andre tjenesteydelser	99	84	130	251	533	226
80 Afskrivninger i alt	59	44	81	192	488	179
84 Lønnet arbejdskraft	38	3	12	62	315	90
85 Ejendomsskatter	6	10	16	27	68	26
86 Driftsresultat før renter	43	44	90	325	792	271
87 Nettorenteudgift, landbrug	62	59	108	258	691	243
91 Driftsresultat	-18	-15	-18	67	102	28
93 Lønningsevne, kr. pr. time	-8	-55	-37	24	56	24
INVESTERING OG FINANSIERING						
94 Investeringer	149	95	166	454	2 062	631
95 Heraf inv. i bedriftens landbrugsaktiver	16	7	-15	268	1 604	418
96 Nettokøb af jord og bygninger m.v.	-42	-4	-50	100	730	165
97 Mælkekvote	-10	-5	-33	-50	33	-6
98 Kvægstalde	1	1	12	26	105	31
99 Svinestalde	7	1	3	27	136	37
100 Fjerkræstalde, lagerbygninger m.v.	16	3	16	51	84	37
101 Husdyr og lagerbeholdninger	11	-10	-6	3	113	27
102 Inventar	33	22	42	111	403	128
103 Egenfinansiering	109	97	110	203	537	219
104 Fremmedfinansiering	40	-2	56	250	1 525	412
BALANCE, ULTIMO						
111 Aktiver i selveje	4 148	4 008	5 433	9 600	21 925	9 185
118 Gæld	2 011	1 433	2 317	5 230	13 927	5 146
129 Egenkapital, ultimo	2 138	2 576	3 116	4 370	7 998	4 038
130 Gældsprocent	49	36	43	55	64	56

Tabel 3 Alle bedrifter: Økonomiske størrelsesgrupper (ESE)

All holdings: Economic size groups (ESU)

	----- ESE . ESU -----					
	Under 15,9	16,0- 39,9	40,0- 99,9	100,0- 249,9	250 og over	Alle 2004
1 Antal bedrifter	9 828	9 272	8 133	8 535	3 004	38 771
2 Stikprøve	172	242	309	690	488	1 901
RESSOURCER	----- pr. bedrift . per holding -----					
3 Landbrugsareal, ha, primo	17	33	60	110	217	66
26 Dyreenheder	4	10	39	118	271	59
27 Arbejdsindsats, timer	587	1 088	2 214	4 064	8 060	2 392
32 Landbrugsaktiver, primo, 1.000 kr	1 656	2 953	5 792	11 664	25 372	6 874
RESULTATOPGØRELSE, LANDBRUG	----- 1 000 kr. pr. bedrift . 1 000 DKK per holding -----					
44 Bruttoudbytte	119	345	1 022	2 568	6 426	1 390
45 Planteproduktion	49	113	230	420	980	256
48 Kvæg	12	42	226	865	812	314
51 Svin	4	32	184	650	3 364	451
52 Andre husdyr m.v.	16	63	185	330	697	184
57 Tilskud i alt	38	95	196	303	573	185
61 Driftsomkostninger	145	302	783	1 974	5 309	1 119
62 Udsæd, foderstof, vedligehold m.v.	59	143	433	1 071	2 880	599
73 Maskinstation og andre tjenesteydelser	57	92	169	400	848	226
80 Afskrivninger i alt	22	52	134	314	818	179
84 Lønnet arbejdskraft	1	2	22	147	676	90
85 Ejendomsskat	7	13	24	42	87	26
86 Driftsresultat før renter	-26	43	239	594	1 118	271
87 Nettorenteudgift, landbrug	36	75	182	448	1 025	243
91 Driftsresultat	-61	-32	57	146	93	28
93 Lønningsevne, kr. pr. time	-155	-72	6	54	78	24
INVESTERING OG FINANSIERING						
94 Investeringer	41	163	392	1 076	3 380	631
95 Heraf inv. i bedriftens landbrugsaktiver	-51	1	191	839	2 658	418
96 Nettokøb af jord og bygninger m.v.	-69	-22	85	319	1 288	165
97 Mælkekvote	-	-14	-50	16	51	-6
98 Kvægstalde	1	-	11	104	73	31
99 Svinestalde	-	-	7	49	316	37
100 Fjerkræstalde, lagerbygninger m.v.	9	16	60	43	111	37
101 Husdyr og lagerbeholdninger	-3	-11	-4	68	208	27
102 Inventar	12	30	83	240	611	128
103 Egenfinansiering	66	94	167	357	849	219
104 Fremmedfinansiering	-24	69	225	720	2 532	412
BALANCE, ULTIMO						
111 Aktiver i selveje	3 240	4 547	7 882	14 393	31 681	9 185
118 Gæld	1 164	1 781	3 767	8 958	21 469	5 146
129 Egenkapital, ultimo	2 077	2 766	4 115	5 435	10 212	4 038
130 Gældsprocent	36	39	48	62	68	56

Tabel 4 Alle bedrifter: Regioner

All holdings: Regions

	----- Amter på Øerne . Counties on the Islands -----				
	Hovedstad + Bornholm	Vestsjæl- land	Storstrøm	Fyn	Øerne i alt
1 Antal bedrifter	2 353	2 828	2 655	3 016	10 852
2 Stikprøve	83	118	126	149	476
RESSOURCER	----- pr. bedrift . per holding -----				
3 Landbrugsareal, ha, primo	56	64	83	72	69
26 Dyreenheder	29	31	33	56	38
27 Arbejdsindsats, timer	1 981	1 841	2 362	2 413	2 158
32 Landbrugsaktiver, primo, 1.000 kr	4 967	6 201	9 083	7 480	6 994
RESULTATOPGØRELSE, LANDBRUG	----- 1 000 kr. pr. bedrift . 1 000 DKK per holding -----				
44 Bruttoudbytte	876	995	1 382	1 502	1 205
45 Planteproduktion	235	287	630	394	389
48 Kvæg	235	96	106	233	167
51 Svin	174	365	342	572	375
52 Andre husdyr m.v.	96	84	121	129	108
57 Tiiskud i alt	136	163	183	174	165
61 Driftsomkostninger	723	780	1 097	1 207	964
62 Udsæd, foderstof, vedligehold m.v.	342	398	540	647	490
73 Maskinstation og andre tjenesteydelser	162	170	213	227	195
80 Afskrivninger i alt	117	126	186	189	156
84 Lønnet arbejdskraft	77	53	113	109	88
85 Ejendomsskatter	25	33	46	35	35
86 Driftsresultat før renter	154	216	285	295	241
87 Nettorenteudgift, landbrug	153	166	276	264	217
91 Driftsresultat	1	50	9	31	24
93 Lønningsevne, kr. pr. time	6	2	4	26	11
INVESTERING OG FINANSIERING					
94 Investeringer	548	403	1 011	721	672
95 Heraf inv. i bedriftens landbrugsaktiver	331	226	453	554	396
96 Nettokøb af jord og bygninger m.v.	197	97	200	271	192
97 Mælkekvote	7	2	-12	21	5
98 Kvægstalde	4	5	3	51	17
99 Svinestalde	7	14	14	35	18
100 Fjerkræstalde, lagerbygninger m.v.	41	28	101	41	52
101 Husdyr og lagerbeholdninger	11	21	-10	-4	4
102 Inventar	65	59	156	139	106
103 Egenfinansiering	136	177	217	233	194
104 Fremmedfinansiering	413	226	794	488	478
BALANCE, ULTIMO					
111 Aktiver i selveje	7 352	7 943	12 942	10 124	9 644
118 Gæld	3 564	3 727	6 584	5 304	4 829
129 Egenkapital, ultimo	3 788	4 217	6 358	4 820	4 815
130 Gældsprocent	49	47	51	52	50

----- Amter i Jylland . Counties in Jutland -----								
Sønder jylland	Ribe	Vejle	Ring- købing	Århus	Viborg	Nord- jylland	Jylland i alt	
3 631	3 064	2 761	4 440	4 061	4 354	5 608	27 919	1 Antal bedrifter
217	161	134	250	177	207	279	1 425	2 Stikprøve
----- pr. bedrift . per holding -----								
74	60	67	68	63	55	63	64	3 Landbrugsareal, ha, primo
85	62	64	77	46	63	69	67	26 Dyreenheder
2 685	2 556	2 446	2 746	2 034	2 401	2 596	2 500	27 Arbejdsindsats, timer
7 467	6 098	7 467	6 816	6 632	6 645	6 604	6 791	32 Landbrugsaktiver, primo
----- 1 000 kr. pr. bedrift . 1 000 DKK per holding -----								
1 703	1 411	1 496	1 677	1 121	1 302	1 500	1 459	44 Bruttoudbytte
212	157	246	200	229	149	199	198	45 Planteproduktion
537	535	272	421	175	353	407	385	48 Kvæg
566	176	527	572	475	497	471	477	51 Svin
182	347	271	260	78	142	243	212	52 Andre husdyr m.v.
207	195	179	223	164	161	181	187	57 Tilskud i alt
1 385	1 092	1 227	1 300	964	1 063	1 223	1 180	61 Driftsomkostninger
770	568	687	731	493	575	655	640	62 Udsæd, foder, vedligeh. m.v
289	240	225	251	193	222	247	238	73 Maskinstation og andre ydelser
213	176	186	210	159	170	191	187	80 Afskrivninger i alt
91	91	104	89	89	76	112	94	84 Lønnet arbejdskraft
23	17	25	20	30	19	18	22	85 Ejendomsskatter
318	319	268	377	157	239	278	279	86 Driftsresultat før renter
282	229	269	255	231	238	248	250	87 Nettorenteudgift, landbrug
37	90	-1	121	-73	1	29	29	91 Driftsresultat
28	55	13	58	-21	10	37	29	93 Lønningsevne, kr. pr. time
INVESTERING OG FINANSIERING								
484	781	497	563	567	471	648	574	94 Investeringer
485	543	250	386	364	304	462	402	95 Heraf inv. i bedr. landbr.aktiver
194	113	7	85	196	85	176	129	96 Nettokøb af jord og bygn. m.v.
18	-7	-16	-	-24	-9	-2	-5	97 Mælkekvote
42	116	16	25	12	2	46	35	98 Kvægstalde
30	12	39	51	41	69	50	44	99 Svinestalde
18	51	15	40	23	23	27	28	100 Fjerkræstalde, lagerbygnin. m.v.
36	64	43	42	6	39	37	37	101 Husdyr og lagerbeholdninger
148	195	146	141	110	95	129	134	102 Inventar
189	260	222	312	149	219	244	229	103 Egenfinansiering
295	521	275	251	419	253	403	344	104 Fremmedfinansiering
BALANCE, ULTIMO								
9 763	7 672	9 740	8 679	9 028	8 822	9 154	8 983	111 Aktiver i selveje
5 645	4 463	5 485	5 281	5 033	5 099	5 398	5 218	118 Gæld
4 118	3 209	4 255	3 398	3 994	3 723	3 755	3 765	129 Egenkapital, ultimo
58	58	56	61	56	58	59	58	130 Gældsprocent

Tabel 5.1 Alle heltidslandbrug: Ressourcer og høstudbytte

All full-time holdings: Factor input and crop yields

	2000	2001	2002	2003	2004
1 Antal bedrifter	22 458	22 139	20 787	19 324	18 375
2 Stikprøve	1 452	1 491	1 499	1 440	1 447
RESSOURCER	----- pr. bedrift . per holding -----				
3 Landbrugsareal, ha, primo	85	88	96	101	109
4 Selveje	62	64	67	71	73
5 Forpagtning	23	25	29	30	35
6 Arealanvendelse, ha	87,8	90,4	98,3	103,8	110,8
7 Vårbyg	18,6	18,8	24,3	21,2	22,2
8 Hvede	20,9	22,5	22,6	26,3	28,9
9 Korn i øvrigt	8,1	8,4	7,3	8,0	8,1
10 Ærter	1,3	1,2	1,7	1,5	1,4
11 Raps	2,5	2,2	2,4	3,6	5,0
12 Frø- og gartneriafgrøder m.v.	3,4	3,3	3,2	4,3	5,1
13 Kartofler	1,5	1,5	0,5	0,7	0,9
14 Industrikartofler	-	-	1,0	1,2	1,3
15 Sukkerroer til fabrik	2,0	2,2	2,2	2,2	2,3
16 Foderroer	0,7	0,6	0,4	0,4	0,2
17 Hølsæd og majs	8,1	8,9	9,9	11,5	12,8
18 Græs	13,3	13,2	13,9	13,8	13,6
19 Brak inkl. non-food	7,3	7,6	8,7	9,2	8,9
20 Husdyrbestand, antal, primo					
21 Malkekøer	28	28	29	31	31
22 Ammekøer	3	3	2	2	3
23 Andet kvæg	48	44	47	46	45
24 Avlssvin	49	52	55	59	64
25 Andre svin	461	514	551	584	640
26 Dyreenheder	105	110	115	112	116
27 Arbejdsindsats, timer	3 724	3 843	3 884	4 032	4 076
28 Bruger	2 247	2 287	2 220	2 245	2 245
29 Andre familiemedlemmer	343	347	337	348	330
30 Lønnet arbejdskraft	1 134	1 209	1 327	1 440	1 501
31 Bruger alder, år	48	47	47	47	47
32 Landbrugsaktiver, primo, 1.000 kr	7 415	8 365	9 869	10 625	11 686
33 Fast ejendom	5 736	6 452	7 819	8 517	9 413
34 Husdyr	592	701	696	674	685
35 Inventar	837	899	988	1 063	1 137
36 Lagerbeholdninger	250	312	366	370	451
HØSTUDBYTTE, HKG. PR. HA					
37 Vårbyg	53	53	50	52	52
38 Hvede	75	76	73	71	73
39 Ærter	41	35	38	40	37
40 Raps	30	29	27	35	39
41 Kartofler	339	338	271	259	272
42 Industrikartofler	-	-	396	375	399
43 Sukkerroer til fabrik	541	533	93	99	100

Anm: Dyreenheder (26) er fra 2003 regnet efter den seneste bekendtgørelse, nr. 604 af 15. juli 2002, der trådte i kraft pr. 1.8.2002.

Industrikartofler (42) er medtaget i 2002 og 2003. Udbyttet i variabel 41 for år 2002 og 2003 er derfor ikke sammenligneligt med de foregående år. Tilsvarende er arealet for industrikartofler, variabel 14, udskilt fra kartofler, variabel 13. Sukkerroer til fabrik (43) er fra 2002 opgjort i hkg. polsukker. For tidligere år er i hkg. rod.

Tabel 5.2 Alle heltidsbedrifter: Resultatopgørelse

All full-time holdings: Financial result

	2000	2001	2002	2003	2004
1 Antal bedrifter	22 458	22 139	20 787	19 324	18 375
2 Stikprøve	1 452	1 491	1 499	1 440	1 447
RESULTATOPGØRELSE, LANDBRUG					
----- 1 000 kr. pr. bedrift . 1 000 DKK per holding -----					
44 Bruttoudbytte	2 043	2 341	2 280	2 375	2 641
46 Korn	171	187	172	202	220
47 Andre afgrøder	131	146	146	198	210
49 Mælk	478	510	537	581	553
50 Andet udbytte af kvæg	106	82	84	80	86
51 Svin	747	958	813	764	920
53 Fjerkræ	77	83	87	91	101
54 Pelsdyr	70	87	109	108	146
55 Får og heste m.v.	3	2	2	3	2
56 Arbejde for andre, husleje m.v.	57	61	68	74	88
58 Tilskud til planteproduktion	161	175	195	210	225
59 Tilskud til husdyrproduktion	19	28	49	45	71
60 Generelle driftstilskud	23	22	21	18	18
61 Driftsomkostninger	1 460	1 666	1 797	1 908	2 092
63 Udsæd, indkøbt	35	38	45	46	52
64 Gødning, indkøbt	35	48	46	43	50
65 Kemikalier	37	40	46	50	56
66 Foderstoffer	523	610	658	677	742
67 Energi	56	60	61	69	78
68 Energiavgift	8	9	9	10	10
69 Vand	4	5	5	6	7
70 Vedligeholdelse, bygninger	21	22	24	23	25
71 Vedligeholdelse, grundforbedringer	8	8	9	8	8
72 Vedligeholdelse, inventar	91	98	103	102	113
74 Maskinstation	75	89	99	116	125
75 Tørring og lagerleje m.v.	12	14	14	17	19
76 Dyrlæge og medicin	37	41	46	52	57
77 Inseminering og kontrolforening m.v.	43	54	61	69	74
78 Forsikringer	29	30	34	37	39
79 Andel personbil, regnskabsføring m.v.	56	62	68	72	78
81 Afskrivning, driftsbygninger	98	103	111	122	134
82 Afskrivning, grundforbedringer	2	2	3	3	3
83 Afskrivning, inventar	140	162	164	171	191
84 Lønnet arbejdskraft	127	140	157	177	188
85 Ejendomsskatter	21	30	35	40	42
86 Driftsresultat før renter	583	675	483	467	549
87 Nettorenteudgift, landbrug	340	376	395	421	443
88 Renteindtægt	14	18	13	14	14
89 Renteudgift	295	330	333	350	358
90 Forpagtningsafgift	58	64	74	86	99
91 Driftsresultat	243	300	89	46	105
1. kvartilgruppe	-124	-142	-339	-467	-384
4. kvartilgruppe	718	935	513	498	624
92 Forrentningsprocent af aktiver i selveje	2,8	3,5	0,8	0,3	0,8
93 Lønningsevne, kr. pr. time	101	114	52	42	52
1. kvartilgruppe	-12	-23	-74	-81	-81
4. kvartilgruppe	201	242	145	137	154

Tabel 5.3 Alle heltidsbedrifter: Investering, finansiering og balance

All full-time holdings: Investments, financing, and balance

	2000	2001	2002	2003	2004
1 Antal bedrifter	22 458	22 139	20 787	19 324	18 375
2 Stikprøve	1 452	1 491	1 499	1 440	1 447
INVESTERING OG FINANSIERING					
----- 1 000 kr. pr. bedrift . 1 000 DKK per holding -----					
94 Investeringer	807	861	867	1 036	1 152
95 Heraf investeringer i bedriftens landbrugsaktiver	569	661	677	793	845
96 Nettokøb af jord og bygninger m.v.	193	211	239	280	360
97 Mælkekvote	31	29	4	43	-8
98 Kvægstalde	38	58	42	54	65
99 Svinestalde	37	65	95	93	77
100 Fjerkræstalde, lagerbygninger m.v.	34	51	58	38	49
101 Husdyr og lagerbeholdninger	68	48	24	74	65
102 Inventar	167	199	216	210	237
103 Egenfinansiering	399	412	236	269	366
104 Fremmedfinansiering	408	449	631	766	786
105 Realkredit	250	389	593	518	580
106 Pengeinstitut	55	65	75	154	152
107 Anden gæld	86	-17	-63	66	54
108 Akkord på gæld	-	-	-	-	-
109 Låneomkostninger	10	11	14	15	12
110 Forpagtning	26	22	39	44	14
BALANCE, ULTIMO					
111 Aktiver i selveje	9 796	11 203	11 986	12 823	14 666
112 Landbrugsaktiver	7 685	8 852	9 565	10 243	11 967
113 Brugerbolig, personbil m.v.	740	805	809	817	876
114 Andre erhverv	678	763	825	839	723
115 Værdipapirer	219	238	238	271	291
116 Indlån i pengeinstitut	207	247	213	205	293
117 Andre finansielle aktiver	266	298	337	448	517
118 Gæld	5 245	5 896	6 831	7 888	9 019
119 Statslån	7	5	3	2	1
120 Grønne obligationslån	22	14	6	5	...
121 Jordbrugs- og indekslån	154	111	85	68	53
122 Gældssaneringslån (DLR)	30	16	10	6	...
123 Rentetilpasningslån	185	290	363	553	1 035
124 Eurolån	315	993	1 399	1 718	2 087
125 Realkreditlån i øvrigt	3 114	2 865	3 242	3 504	3 503
126 Finanslån	210	251	329	334	...
127 Pengeinstitutlån i øvrigt	702	806	867	1 052	1 577
128 Varegæld og anden gæld	505	545	526	646	762
129 Egenkapital, ultimo	4 551	5 308	5 155	4 935	5 648
130 Gældsprocent	54	53	57	62	62
1. kvartilgruppe	21	21	24	27	26
4. kvartilgruppe	80	79	85	91	89
131 Forpagtningsværdi	509	621	771	913	1 132

Anm.: Variabel 120, grønne obligationslån og variabel 122, gældssaneringslån (DLR) er fra 2004 inkluderet i variabel 125, realkreditlån i øvrigt.

Variabel 126, finanslån er fra 2004 inkluderet i variabel 127, pengeinstitutlån i øvrigt.

Tabel 5.4 Alle heltidsbedrifter: Familiens indkomst, opsparing og egenkapital
All full-time holdings: Family income, savings, and net capital

	2000	2001	2002	2003	2004
1 Antal bedrifter	22 458	21 560	19 966	18 484	17 360
2 Stikprøve (bedrifter, hvor der er privatekonomi)	1 452	1 423	1 409	1 345	1 333
INDKOMST OG FORBRUG	----- 1 000 kr. pr. bedrift . 1 000 DKK per holding-----				
132 Driftsresultat før renter, løn, pension m.v.	831	916	740	739	827
133 Driftsresultat før renter, landbrug	583	654	465	449	532
134 Overskud, brugerbolig	49	51	49	45	41
135 Driftsresultat før renter, andre erhverv	49	51	63	62	63
136 Lønindtægt, bruger	28	29	33	42	43
137 Lønindtægt, andre familiemedlemmer	86	98	96	103	108
138 Pension og dagpenge m.v.	35	34	35	37	40
139 Nettorenteudgift	389	417	433	460	472
140 Renteindtægter	17	21	15	17	16
141 Renteudgifter	347	379	383	402	403
142 Forpagtningsafgift	58	59	65	75	85
143 Løbende indkomst	442	499	307	279	354
1. kvartilgruppe	45	51	-122	-229	-128
4. kvartilgruppe	969	1 136	772	766	899
144 Personlige skatter	97	148	137	88	90
145 Privatforbrug	251	268	273	274	284
146 Løbende opsparing	93	84	-104	-84	-20
UDVIKLING I EGENKAPITAL					
147 Egenkapital, primo	4 007	4 437	5 306	5 057	4 881
148 Egenkapitalforskydninger i alt	544	772	-180	-114	761
146 Løbende opsparing	93	84	-104	-84	-20
149 Arv, gaver, pensionsopsparing m.v.	29	24	23	26	24
150 Låneomkostninger m.v.	41	50	52	51	54
151 Kapitalændringer på aktiver	472	795	3	-7	890
152 Kapitalændringer på gæld	-9	-81	-50	1	-79
129 Egenkapital, ultimo	4 551	5 210	5 126	4 942	5 643

Tabel 6 Heltidsbedrifter: Planteavl
Full-time holdings: Crop production

	2000	2001	2002	2003	2004
1 Antal bedrifter	4 811	4 571	4 605	4 399	4 644
2 Stikprøve	242	280	279	282	281
RESSOURCER	----- pr. bedrift . per holding -----				
3 Landbrugsareal, ha, primo	122	133	143	144	147
26 Dyreenheder	38	40	37	33	35
27 Arbejdsindsats, timer	3 065	3 179	3 108	3 165	3 182
32 Landbrugsaktiver, primo, 1.000 kr	8 243	9 704	11 368	12 043	12 355
RESULTATOPGØRELSE, LANDBRUG	---- 1 000 kr. pr. bedrift . 1 000 DKK per holding ----				
44 Bruttoudbytte	1 621	1 886	1 745	1 905	1 935
45 Planteproduktion	795	917	839	1 014	965
48 Kvæg	131	87	73	68	66
51 Svin	236	365	261	225	312
52 Andre husdyr m.v.	160	170	167	176	183
57 Tilskud i alt	299	347	404	422	409
61 Driftsomkostninger	1 112	1 310	1 313	1 363	1 423
62 Udsæd, foderstof, vedligehold m.v.	576	680	676	671	726
73 Maskinstation og andre tjenesteydelser	183	212	224	247	246
80 Afskrivninger i alt	208	249	237	253	259
84 Lønnet arbejdskraft	109	117	116	128	129
85 Ejendomsskatter	36	52	59	64	64
86 Driftsresultat før renter	509	576	432	543	512
87 Nettorenteudgift, landbrug	341	400	421	439	421
91 Driftsresultat	168	176	12	104	91
93 Lønningsevne, kr. pr. time	77	74	8	33	22
INVESTERING OG FINANSIERING					
94 Investeringer	768	807	769	1 048	1 007
95 Heraf inv. i bedriftens landbrugsaktiver	555	619	554	765	632
96 Nettokøb af jord og bygninger m.v.	269	257	192	356	298
97 Mælkekvote	-6	-7	-20	-7	-16
98 Kvægstalde	3	2	3	4	1
99 Svinestalde	12	47	86	39	35
100 Fjerkræstalde, lagerbygninger m.v.	34	91	80	58	70
101 Husdyr og lagerbeholdninger	81	47	-11	95	54
102 Inventar	160	182	225	221	190
103 Egenfinansiering	351	361	213	371	326
104 Fremmedfinansiering	417	446	557	676	681
BALANCE, ULTIMO					
111 Aktiver i selveje	11 458	13 731	14 383	14 692	16 023
118 Gæld	5 525	6 309	7 046	7 769	8 149
129 Egenkapital, ultimo	5 933	7 422	7 337	6 923	7 873
130 Gældsprocent	48	46	49	53	51

Anm: Dyreenheder (26) er fra 2003 regnet efter den seneste bekendtgørelse, nr. 604 af 15. juli 2002, der trådte i kraft pr. 1.8.2002.

Tabel 7 Heltidsbedrifter: Kvægavl
Full-time holdings: Cattle

	2000	2001	2002	2003	2004
1 Antal bedrifter	9 976	9 602	8 584	7 655	6 902
2 Stikprøve	628	620	612	551	525
RESSOURCER	----- pr. bedrift . per holding -----				
3 Landbrugsareal, ha, primo	74	77	83	89	97
26 Dyreenheder	108	111	119	127	131
27 Arbejdsindsats, timer	3 769	3 852	3 828	4 024	4 001
32 Landbrugsaktiver, primo, 1.000 kr	6 615	7 519	8 673	9 466	10 914
RESULTATOPGØRELSE, LANDBRUG	---- 1 000 kr. pr. bedrift . 1 000 DKK per holding ----				
44 Bruttoudbytte	1 599	1 720	1 875	2 054	2 213
45 Planteproduktion	110	126	116	141	157
48 Kvæg	1 229	1 303	1 443	1 600	1 640
51 Svin	61	76	55	48	48
52 Andre husdyr m.v.	39	31	37	35	46
57 Tilskud i alt	160	183	223	230	321
61 Driftsomkostninger	1 133	1 264	1 386	1 536	1 670
62 Udsæd, foderstof, vedligehold m.v.	562	631	693	741	799
73 Maskinstation og andre tjenesteydelser	267	302	343	400	436
80 Afskrivninger i alt	195	210	217	236	267
84 Lønnet arbejdskraft	93	99	109	132	137
85 Ejendomsskatter	16	22	24	29	31
86 Driftsresultat før renter	466	456	489	518	542
87 Nettorenteudgift, landbrug	306	342	360	382	417
91 Driftsresultat	160	114	129	136	125
93 Lønningsevne, kr. pr. time	70	58	57	59	50
INVESTERING OG FINANSIERING					
94 Investeringer	683	662	661	946	899
95 Heraf inv. i bedriftens landbrugsaktiver	483	501	502	716	750
96 Nettokøb af jord og bygninger m.v.	144	110	168	224	287
97 Mælkekvote	72	71	24	115	-3
98 Kvægstalde	84	133	101	134	171
99 Svinestalde	4	4	6	3	4
100 Fjerkræstalde, lagerbygninger m.v.	32	20	42	28	25
101 Husdyr og lagerbeholdninger	25	21	18	32	32
102 Inventar	122	141	143	180	234
103 Egenfinansiering	244	207	225	248	271
104 Fremmedfinansiering	438	455	436	698	628
BALANCE, ULTIMO					
111 Aktiver i selveje	8 370	9 491	9 921	11 288	12 538
118 Gæld	4 449	5 129	5 803	6 951	8 145
129 Egenkapital, ultimo	3 921	4 362	4 118	4 337	4 392
130 Gældsprocent	53	54	59	62	65

Anm: Dyreenheder (26) er fra 2003 regnet efter den seneste bekendtgørelse, nr. 604 af 15. juli 2002, der trådte i kraft pr. 1.8.2002.

Tabel 8 Heltidsbedrifter: Svin, fjerkræ m.v.

Full-time holdings: Pigs, poultry etc

	2000	2001	2002	2003	2004
1 Antal bedrifter	6 722	6 900	6 341	6 107	5 606
2 Stikprøve	550	551	563	545	582
RESSOURCER ----- pr. bedrift . per holding -----					
3 Landbrugsareal, ha, primo	86	87	95	101	112
26 Dyreenheder	158	164	177	164	179
27 Arbejdsindsats, timer	4 211	4 365	4 596	4 741	4 971
32 Landbrugsaktiver, primo, 1.000 kr	8 636	9 381	11 384	12 228	13 502
RESULTATOPGØRELSE, LANDBRUG ----- 1 000 kr. pr. bedrift . 1 000 DKK per holding -----					
44 Bruttoudbytte	3 070	3 608	3 293	3 221	3 847
45 Planteproduktion	273	275	269	350	401
48 Kvæg	34	28	25	34	18
51 Svin	2 231	2 722	2 381	2 185	2 689
52 Andre husdyr m.v.	308	352	366	388	457
57 Tilskud i alt	224	232	253	263	282
61 Driftsomkostninger	2 266	2 542	2 791	2 861	3 284
62 Udsæd, foderstof, vedligehold m.v.	1 416	1 582	1 719	1 713	1 979
73 Maskinstation og andre tjenesteydelser	291	339	382	423	487
80 Afskrivninger i alt	347	378	407	417	481
84 Lønnet arbejdskraft	190	213	248	266	292
85 Ejendomsskatter	22	30	36	42	45
86 Driftsresultat før renter	804	1 066	502	360	564
87 Nettorenteudgift, landbrug	420	442	470	511	558
91 Driftsresultat	383	625	32	-152	6
93 Lønningsevne, kr. pr. time	144	197	54	17	50
INVESTERING OG FINANSIERING					
94 Investeringer	1 044	1 180	1 254	1 222	1 638
95 Heraf inv. i bedriftens landbrugsaktiver	723	915	1 030	978	1 179
96 Nettokøb af jord og bygninger m.v.	238	326	398	341	554
97 Mælkekvote	1	-3	-5	-2	-10
98 Kvægstalde	1	1	-	1	2
99 Svinestalde	109	173	238	263	217
100 Fjerkræstalde, lagerbygninger m.v.	32	57	55	30	51
101 Husdyr og lagerbeholdninger	95	63	36	93	74
102 Inventar	247	298	307	253	290
103 Egenfinansiering	647	738	234	206	458
104 Fremmedfinansiering	397	442	1 021	1 016	1 181
BALANCE, ULTIMO					
111 Aktiver i selveje	11 397	12 742	14 007	14 578	17 586
118 Gæld	6 639	7 152	8 729	9 962	11 902
129 Egenkapital, ultimo	4 757	5 590	5 277	4 616	5 683
130 Gældsprocent	58	56	62	68	68

Anm: Dyreenheder (26) er fra 2003 regnet efter den seneste bekendtgørelse, nr. 604 af 15. juli 2002, der trådte i kraft pr. 1.8.2002.

Tabel 9.1 Heltidsbedrifter: Svin

Full-time holdings: Pigs

	2000	2001	2002	2003	2004
1 Antal bedrifter	5 873	6 030	5 553	5 238	4 879
2 Stikprøve	453	459	476	451	486
RESSOURCER ----- pr. bedrift . per holding -----					
3 Landbrugsareal, ha, primo	85	86	96	102	112
26 Dyreenheder	152	156	173	163	176
27 Arbejdsindsats, timer	4 195	4 322	4 627	4 757	4 993
32 Landbrugsaktiver, primo, 1.000 kr	8 519	9 205	11 391	12 320	13 332
RESULTATOPGØRELSE, LANDBRUG ----- 1 000 kr. pr. bedrift . 1 000 DKK per holding -----					
44 Bruttoudbytte	2 983	3 503	3 194	3 128	3 720
45 Planteproduktion	272	275	272	353	407
48 Kvæg	9	5	5	7	5
51 Svin	2 429	2 929	2 600	2 433	2 941
52 Andre husdyr m.v.	49	63	61	67	85
57 Tilskud i alt	224	231	256	269	282
61 Driftsomkostninger	2 169	2 423	2 703	2 783	3 172
62 Udsæd, foderstof, vedligehold m.v.	1 319	1 469	1 616	1 618	1 860
73 Maskinstation og andre tjenesteydelser	293	336	385	425	491
80 Afskrivninger i alt	344	375	413	429	484
84 Lønnet arbejdskraft	190	211	253	269	292
85 Ejendomsskatter	22	31	36	43	45
86 Driftsresultat før renter	814	1 080	491	345	548
87 Nettorenteudgift, landbrug	420	443	475	524	564
91 Driftsresultat	393	637	16	-179	-16
93 Lønningsevne, kr. pr. time	148	203	52	13	48
INVESTERING OG FINANSIERING					
94 Investeringer	1 083	1 170	1 308	1 220	1 600
95 Heraf inv. i bedriftens landbrugsaktiver	748	939	1 051	995	1 175
96 Nettokøb af jord og bygninger m.v.	253	336	409	349	578
97 Mælkekvote	1	-1	-	-2	-4
98 Kvægstalde	-	-	-	-	-
99 Svinestalde	117	190	255	275	212
100 Fjerkræstalder, lagerbygninger m.v.	29	48	42	27	41
101 Husdyr og lagerbeholdninger	96	69	35	93	69
102 Inventar	252	297	309	252	279
103 Egenfinansiering	652	744	229	195	452
104 Fremmedfinansiering	431	426	1 080	1 025	1 147
BALANCE, ULTIMO					
111 Aktiver i selveje	11 212	12 529	14 062	14 593	17 246
118 Gæld	6 625	7 123	8 821	10 108	11 823
129 Egenkapital, ultimo	4 588	5 406	5 241	4 484	5 423
130 Gældsprocent	59	57	63	69	69

Anm: Dyreenheder (26) er fra 2003 regnet efter den seneste bekendtgørelse, nr. 604 af 15. juli 2002, der trådte i kraft pr. 1.8.2002.

Tabel 9.2 Heltidsbedrifter: Svin, specialiserede bedrifter

Full-time holdings: Pigs

	----- Specialiserede svinebedrifter -----			Alle 2004
	Søer, smågriseprod.	Søer, integr. prod.	Slagtesvin (indk. smågrise)	
1 Antal bedrifter	1 555	1 799	1 525	4 879
2 Stikprøve	188	203	95	486
RESSOURCER	----- pr. bedrift . per holding -----			
3 Landbrugsareal, ha, primo	110	126	98	112
26 Dyreenheder	171	205	148	176
27 Arbejdsindsats, timer	5 970	5 666	3 205	4 993
32 Landbrugsaktiver, primo, 1.000 kr	14 259	15 148	10 246	13 332
RESULTATOPGØRELSE, LANDBRUG	----- 1 000 kr. pr. bedrift . 1 000 DKK per holding -----			
44 Bruttoudbytte	4 260	4 264	2 529	3 720
45 Planteproduktion	407	453	353	407
48 Kvæg	-	7	7	5
51 Svin	3 497	3 404	1 830	2 941
52 Andre husdyr m.v.	78	87	92	85
57 Tilskud i alt	278	313	248	282
61 Driftsomkostninger	3 623	3 633	2 170	3 172
62 Udsæd, foderstof, vedligehold m.v.	1 977	2 117	1 439	1 860
73 Maskinstation og andre tjenesteydelser	648	535	279	491
80 Afskrivninger i alt	552	548	338	484
84 Lønnet arbejdskraft	402	380	76	292
85 Ejendomsskatter	43	52	38	45
86 Driftsresultat før renter	637	632	359	548
87 Nettorenteudgift, landbrug	653	615	415	564
91 Driftsresultat	-16	17	-56	-16
93 Lønningsevne, kr. pr. time	67	57	-8	48
INVESTERING OG FINANSIERING				
94 Investeringer	1 813	2 040	864	1 600
95 Heraf inv. i bedriftens landbrugsaktiver	1 533	1 374	576	1 175
96 Nettokøb af jord og bygninger m.v.	656	774	268	578
97 Mælkekvote	-	-	-12	-4
98 Kvægstalde	-	-	-	-
99 Svinestalde	356	199	80	212
100 Fjerkræstalder, lagerbygninger m.v.	45	35	44	41
101 Husdyr og lagerbeholdninger	128	61	19	69
102 Inventar	349	305	178	279
103 Egenfinansiering	487	522	334	452
104 Fremmedfinansiering	1 326	1 518	529	1 147
BALANCE, ULTIMO				
111 Aktiver i selveje	18 524	19 019	13 853	17 246
118 Gæld	14 115	12 468	8 727	11 823
129 Egenkapital, ultimo	4 409	6 551	5 126	5 423
130 Gældsprocent	76	66	63	69

Tabel 10 Heltidsbedrifter: Pelsdyr
Full-time holdings: Fur-bearing animals

	2000	2001	2002	2003	2004
1 Antal bedrifter	949	1 066	1 258	1 163	1 223
2 Stikprøve	32	40	45	62	59
RESSOURCER ----- pr. bedrift . per holding -----					
3 Landbrugsareal, ha, primo	11	13	17	13	17
26 Dyreenheder	44	47	60	46	46
27 Arbejdsindsats, timer	3 152	3 230	3 516	3 646	3 793
32 Landbrugsaktiver, primo, 1.000 kr	2 977	3 662	4 904	4 474	5 188
RESULTATOPGØRELSE, LANDBRUG ----- 1 000 kr. pr. bedrift . 1 000 DKK per holding -----					
44 Bruttoudbytte	1 571	1 684	1 891	1 821	2 204
45 Planteproduktion	37	55	41	45	70
48 Kvæg	4	5	8	7	11
51 Svin	34	37	109	58	42
52 Andre husdyr m.v.	1 471	1 551	1 684	1 671	2 029
57 Tilskud i alt	25	37	48	40	51
61 Driftsomkostninger	949	1 138	1 366	1 415	1 548
62 Udsæd, foderstof, vedligehold m.v.	521	652	752	768	805
73 Maskinstation og andre tjenesteydelser	163	196	234	244	265
80 Afskrivninger i alt	126	144	203	210	246
84 Lønnet arbejdskraft	137	139	169	186	224
85 Ejendomsskatter	3	7	8	7	8
86 Driftsresultat før renter	622	546	524	406	655
87 Nettorenteudgift, landbrug	118	150	157	140	150
91 Driftsresultat	504	396	367	266	506
93 Lønningsevne, kr. pr. time	202	165	140	112	175
INVESTERING OG FINANSIERING					
94 Investeringer	625	820	671	603	902
95 Heraf inv. i bedriftens landbrugsaktiver	445	631	551	426	653
96 Nettokøb af jord og bygninger m.v.	-3	170	95	40	118
97 Mælkekvote	-	-	-	-	-
98 Kvægstalde	-	-	-	-	-
99 Svinestalde	11	-	7	-	2
100 Fjerkræstalder, lagerbygninger m.v.	79	105	106	76	89
101 Husdyr og lagerbeholdninger	252	196	125	177	249
102 Inventar	106	160	218	134	195
103 Egenfinansiering	513	374	402	356	627
104 Fremmedfinansiering	112	447	269	248	275
BALANCE, ULTIMO					
111 Aktiver i selveje	5 012	5 832	7 122	6 643	8 145
118 Gæld	2 313	2 902	3 493	3 615	4 028
129 Egenkapital, ultimo	2 699	2 930	3 629	3 028	4 118
130 Gældsprocent	46	50	49	54	49

Anm: Dyreenheder (26) er fra 2003 regnet efter den seneste bekendtgørelse, nr. 604 af 15. juli 2002, der trådte i kraft pr. 1.8.2002.

Tabel 11 Heltidsbedrifter: Driftsformer opdelt efter årsværk
Full-time holdings: Types of farming grouped by work units

	-Planteproduktion-		--- Kvægproduktion---			-- Svineproduktion ---			
	----- Årsværk -----								
	1-1,9	2+	1-1,9	2-2,9	3+	1-1,9	2-2,9	3+	
1 Antal bedrifter	3 360	1 284	2 448	2 741	1 713	2 002	1 492	2 112	
2 Stikprøve	151	130	99	234	192	115	124	343	
RESSOURCER	----- pr. bedrift . per holding -----								
3 Landbrugsareal, ha, primo	100	269	55	92	165	56	97	175	
26 Dyreenheder	25	62	58	131	237	84	145	292	
27 Arbejdsindsats, timer	2 343	5 375	2 542	4 033	6 033	2 541	3 980	7 976	
32 Landbrugsaktiver, primo, 1.000 kr	8 317	22 918	5 195	10 740	19 362	6 308	10 881	22 174	
RESULTATOPGØRELSE, LANDBRUG	----- 1 000 kr. pr. bedrift . 1 000 DKK per holding -----								
44 Bruttoudbytte	1 207	3 841	942	2 190	4 064	1 630	3 047	6 514	
45 Planteproduktion	554	2 040	76	121	331	175	362	643	
48 Kvæg	64	69	649	1 708	2 950	4	5	42	
51 Svin	185	646	10	23	142	929	1 963	4 871	
52 Andre husdyr m.v.	106	384	17	31	111	383	472	517	
57 Tilskud i alt	298	702	191	306	531	139	246	442	
61 Driftsomkostninger	881	2 842	729	1 616	3 102	1 424	2 548	5 567	
62 Udsæd, foderstof, vedligehold m.v.	473	1 385	363	772	1 465	968	1 634	3 180	
73 Maskinstation og andre tjenesteydelser	170	446	217	441	743	204	378	833	
80 Afskrivninger i alt	161	513	107	262	505	200	364	830	
84 Lønnet arbejdskraft	34	377	26	112	338	29	133	655	
85 Ejendomsskatter	43	121	18	29	52	23	38	70	
86 Driftsresultat før renter	326	999	213	574	961	207	499	947	
87 Nettorenteudgift, landbrug	261	841	162	409	797	231	477	924	
91 Driftsresultat	65	158	51	165	165	-24	23	23	
93 Lønningsevne, kr. pr. time	-4	52	7	55	69	-15	34	75	
INVESTERING OG FINANSIERING									
94 Investeringer	634	1 985	70	717	2 375	489	1 194	3 042	
95 Heraf inv. i bedriftens landbrugsaktiver	265	1 594	-112	637	2 161	222	896	2 286	
96 Nettokøb af jord og bygninger m.v.	82	864	-	208	823	121	430	1 052	
97 Mælkekvote	-	-57	-177	39	179	-23	-	-5	
98 Kvægstalde	1	1	35	143	411	-	-	6	
99 Svinestalde	11	100	1	4	9	36	164	427	
100 Fjerkræstalde, lagerbygninger m.v.	41	146	5	23	56	19	43	87	
101 Husdyr og lagerbeholdninger	33	109	-37	27	137	-14	48	176	
102 Inventar	98	431	62	193	547	83	210	542	
103 Egenfinansiering	209	633	97	258	541	166	322	831	
104 Fremmedfinansiering	425	1 352	-27	458	1 834	324	871	2 211	
BALANCE, ULTIMO									
111 Aktiver i selveje	10 965	29 256	6 206	12 340	21 900	8 811	14 110	28 361	
118 Gæld	5 187	15 901	2 920	8 142	15 618	4 732	9 656	20 288	
129 Egenkapital, ultimo	5 778	13 356	3 286	4 199	6 282	4 079	4 454	8 073	
130 Gældsprocent	47	54	47	66	71	54	68	72	

Anm.: Grupperingen *Svineproduktion* omfatter også bedrifter med hovedvægt på fjerkræ.

Tabel 12 Heltidsbedrifter: Alders- og årsværksgrupper

Full-time holdings: Age- and work unit groups

	Bruger alder -----					Årsværk -----		
	-34	35-44	45-54	55-64	65+	1-1,9	2-2,9	3+
1 Antal bedrifter	1 938	5 604	5 327	4 395	1 111	8 470	5 355	4 549
2 Stikprøve	172	509	444	282	40	386	432	629
RESSOURCER	----- pr. bedrift . per holding -----							
3 Landbrugsareal, ha, primo	105	112	113	99	91	69	104	188
26 Dyreenheder	151	131	116	89	78	49	117	240
27 Arbejdsindsats, timer	4 534	4 284	4 262	3 611	3 269	2 460	4 044	7 122
32 Landbrugsaktiver, primo, 1.000 kr	12 403	12 338	12 083	10 314	8 928	6 559	11 222	21 780
RESULTATOPGØRELSE, LANDBRUG	----- 1 000 kr. pr. bedrift . 1 000 DKK per holding -----							
44 Bruttoudbytte	3 169	2 918	2 716	2 083	1 841	1 239	2 515	5 397
45 Planteproduktion	375	423	442	430	348	286	377	760
48 Kvæg	875	749	645	467	344	215	880	1 145
51 Svin	1 326	1 064	949	613	459	298	624	2 426
52 Andre husdyr m.v.	267	371	349	310	444	232	333	541
57 Tilskud i alt	325	310	331	264	244	209	300	524
61 Driftsomkostninger	2 483	2 309	2 162	1 661	1 442	967	1 926	4 382
62 Udsæd, foderstof, vedligehold m.v.	1 379	1 255	1 171	902	763	560	1 044	2 336
73 Maskinstation og andre tjenesteydelser	487	444	393	306	267	192	396	761
80 Afskrivninger i alt	388	368	334	264	215	154	305	683
84 Lønnet arbejdskraft	193	198	221	148	159	33	142	531
85 Ejendomsskatter	36	43	44	39	37	28	39	71
86 Driftsresultat før renter	687	609	554	423	399	272	589	1 015
87 Nettorenteudgift, landbrug	605	521	429	313	222	212	435	883
91 Driftsresultat	82	87	124	110	177	60	154	132
93 Lønningsevne, kr. pr. time	68	58	53	34	58	8	56	78
INVESTERING OG FINANSIERING								
94 Investeringer	1 873	1 427	998	685	663	423	984	2 707
95 Heraf inv. i bedriftens landbrugsaktiver	1 640	987	797	405	344	151	791	2 198
96 Nettokøb af jord og bygninger m.v.	716	408	383	84	107	63	337	939
97 Mælkekvote	90	-23	8	-41	21	-57	9	62
98 Kvægstalde	103	74	43	64	57	11	73	158
99 Svinestalde	144	107	55	46	39	13	58	218
100 Fjerkræstalde, lagerbygninger m.v.	44	67	44	47	10	27	47	91
101 Husdyr og lagerbeholdninger	218	71	47	19	-18	6	61	177
102 Inventar	325	281	217	186	128	88	206	554
103 Egenfinansiering	426	381	385	289	293	179	348	735
104 Fremmedfinansiering	1 447	1 046	613	396	369	244	636	1 972
BALANCE, ULTIMO								
111 Aktiver i selveje	15 146	15 435	15 243	13 156	11 256	8 647	13 726	26 981
118 Gæld	12 322	10 753	8 749	6 305	4 750	4 226	8 637	18 391
129 Egenkapital, ultimo	2 823	4 683	6 494	6 850	6 506	4 421	5 089	8 590
130 Gældsprocent	81	70	57	48	42	49	63	68

Tabel 13.1 Alle deltidsbedrifter: Ressourcer og høstudbytte

All part-time holdings: Resources and crop yields

	2000	2001	2002	2003	2004
1 Antal bedrifter	23 353	22 885	22 086	21 598	20 396
2 Stikprøve	447	437	466	473	454
RESSOURCER					
	----- pr. bedrift . per holding -----				
3 Landbrugsareal, ha, primo	25	26	26	27	27
4 Selveje	21	22	22	22	23
5 Forpagtning	4	4	4	5	4
6 Arealanvendelse, ha	24,6	25,2	26,0	26,8	26,7
7 Vårbyg	7,6	7,9	8,5	8,4	8,1
8 Hvede	6,0	6,3	6,4	6,8	7,1
9 Korn i øvrigt	3,2	3,1	2,5	2,3	2,1
10 Ærter	0,5	0,6	0,6	0,4	0,3
11 Raps	0,8	0,8	0,7	0,9	1,2
12 Frø- og gartneriafgrøder m.v.	0,5	0,6	0,5	0,7	0,9
13 Kartofler	0,2	0,2	0,1	0,1	0,1
14 Industrikartofler	-	-	-	-	-
15 Sukkerroer til fabrik	0,4	0,5	0,4	0,3	0,4
16 Foderroer	-	-	-	-	-
17 Hølsæd og majs	0,3	0,4	0,6	0,7	0,7
18 Græs	3,2	3,2	3,6	4,1	3,9
19 Brak inkl. non-food	1,8	1,8	2,0	2,1	1,8
20 Husdyrbestand, antal, primo					
21 Malkekøer	-	-	-	-	-
22 Ammekøer	3	3	3	3	3
23 Andet kvæg	6	6	6	7	6
24 Avlssvin	1	1	1	1	1
25 Andre svin	16	16	20	18	19
26 Dyreenheder	7	7	7	6	6
27 Arbejdsindsats, timer	892	881	881	882	875
28 Bruger	836	811	815	822	823
29 Andre familiemedlemmer	36	45	46	44	33
30 Lønnet arbejdskraft	20	25	21	16	20
31 Bruger alder, år	52	52	53	53	53
32 Landbrugsaktiver, primo, 1.000 kr	1 831	2 013	2 256	2 449	2 536
33 Fast ejendom	1 598	1 753	1 992	2 188	2 254
34 Husdyr	54	63	61	59	57
35 Inventar	138	142	152	155	163
36 Lagerbeholdninger	41	55	52	47	61
HØSTUDBYTTE, HKG. PR. HA					
37 Vårbyg	49	51	45	49	46
38 Hvede	72	73	65	68	65
39 Ærter	38	36	33	33	30
40 Raps	28	27	22	34	36
41 Kartofler	240	261	187	242	301
42 Industrikartofler	-	-
43 Sukkerroer til fabrik	521	517	92	99	94

Anm: Dyreenheder (26) er fra 2003 regnet efter den seneste bekendtgørelse, nr. 604 af 15. juli 2002, der trådte i kraft pr. 1.8.2002.

Industrikartofler (42) er ny i forhold til tidligere år, hvor kartofler var samlet under ét. Udbyttet i variabel 41 for år 2002 er derfor ikke sammenligneligt med de foregående år. Tilsvarende er arealet for industrikartofler, variabel 14, udskilt fra kartofler, variabel 13.

Sukkerroer til fabrik (43) er fra 2002 opgjort i hkg. polysukker. For tidligere år er i hkg. rod.

Tabel 13.2 Alle deltidsbedrifter: Resultatopgørelse

All part-time holdings: Financial result

	2000	2001	2002	2003	2004
1 Antal bedrifter	23 353	22 885	22 086	21 598	20 396
2 Stikprøve	447	437	466	473	454
RESULTATOPGØRELSE, LANDBRUG	----- 1 000 kr. pr. bedrift . 1 000 DKK per holding -----				
44 Bruttoudbytte	236	250	236	258	265
46 Korn	72	78	62	76	69
47 Andre afgrøder	24	26	24	27	31
49 Mælk	2	2	4	2	2
50 Andet udbytte af kvæg	17	15	13	19	17
51 Svin	24	25	27	20	22
53 Fjerkræ	4	4	4	8	5
54 Pelsdyr	11	13	12	10	15
55 Får og heste m.v.	3	3	2	2	3
56 Arbejde for andre, husleje m.v.	20	19	21	23	31
58 Tilskud til planteproduktion	48	52	52	53	52
59 Tilskud til husdyrproduktion	7	9	11	14	14
60 Generelle driftstilskud	3	4	4	4	3
61 Driftsomkostninger	202	218	225	231	242
63 Udsæd, indkøbt	10	10	11	10	11
64 Gødning, indkøbt	15	17	15	14	16
65 Kemikalier	9	9	10	11	11
66 Foderstoffer	25	29	33	33	32
67 Energi	9	9	9	10	10
68 Energiafgift	1	1	1	1	1
69 Vand	1	1	1	1	1
70 Vedligeholdelse, bygninger	6	5	6	6	6
71 Vedligeholdelse, grundforbedringer	2	2	2	3	2
72 Vedligeholdelse, inventar	17	19	18	21	19
74 Maskinstation	17	18	18	19	20
75 Tørring og lagerleje m.v.	4	4	5	4	5
76 Dyr læge og medicin	2	2	2	2	2
77 Inseminering og kontrolforening m.v.	3	4	4	4	5
78 Forsikringer	11	11	11	12	12
79 Andel personbil, regnskabsføring m.v.	25	25	27	28	31
81 Afskrivning, driftsbygninger	14	14	13	13	13
82 Afskrivning, grundforbedringer	1	-	-	-	1
83 Afskrivning, inventar	23	26	26	26	30
84 Lønnet arbejdskraft	2	2	2	2	2
85 Ejendomsskatter	7	9	10	11	11
86 Driftsresultat før renter	34	32	12	27	23
87 Nettorenteudgift, landbrug	62	62	64	62	61
88 Renteindtægt	6	9	9	8	7
89 Renteudgift	62	64	65	62	60
90 Forpagtningsafgift	6	7	8	9	8
91 Driftsresultat	-28	-30	-52	-35	-38
1. kvartilgruppe	-149	-146	-172	-151	-166
4. kvartilgruppe	95	93	66	88	96
92 Forrentningsprocent af aktiver i selveje	-4,3	-4,4	-5,1	-4,3	-4,3
93 Lønningsevne, kr. pr. time	-44	-56	-91	-83	-91
1. kvartilgruppe	-184	-200	-252	-247	-282
4. kvartilgruppe	57	50	14	21	36

Tabel 13.3 Alle deltidsbedrifter: Investering, finansiering og balance

All part-time holdings: Investments, financing, and balance

	2000	2001	2002	2003	2004
1 Antal bedrifter	23 353	22 885	22 086	21 598	20 396
2 Stikprøve	447	437	466	473	454
INVESTERING OG FINANSIERING					
	---- 1 000 kr. pr. bedrift . 1 000 DKK per holding ----				
94 Investeringer	145	105	138	161	168
95 Heraf investeringer i bedriftens landbrugsaktiver	28	17	20	53	42
96 Nettokøb af jord og bygninger m.v.	-16	-9	-2	20	-10
97 Mælkekvote	-8	-4	-2	-1	-3
98 Kvægstalde	-	1	1	-	-
99 Svinestalde	6	-	1	1	-
100 Fjerkræstalde, lagerbygninger m.v.	16	11	14	13	28
101 Husdyr og lagerbeholdninger	8	-2	-12	-2	-5
102 Inventar	22	20	21	22	31
103 Egenfinansiering	88	94	67	88	92
104 Fremmedfinansiering	58	11	70	73	76
105 Realkredit	8	28	66	82	58
106 Pengeinstitut	41	-12	5	-	3
107 Anden gæld	10	-4	3	-7	22
108 Akkord på gæld	-	-	-	-	-
109 Låneomkostninger	3	3	4	5	5
110 Forpagtning	2	1	-	4	-2
BALANCE, ULTIMO					
111 Aktiver i selveje	3 081	3 427	3 611	3 750	4 260
112 Landbrugsaktiver	1 859	2 087	2 256	2 307	2 745
113 Brugerbolig, personbil m.v.	655	739	735	758	813
114 Andre erhverv	228	227	218	209	213
115 Værdipapirer	126	155	150	199	161
116 Indlån i pengeinstitut	131	143	168	181	206
117 Andre finansielle aktiver	82	76	83	96	122
118 Gæld	1 284	1 298	1 423	1 490	1 640
119 Statslån	1	1	2	1	3
120 Grønne obligationslån	2	1	-	-	...
121 Jordbrugs- og indekslån	24	19	26	16	6
122 Gældssaneringslån (DLR)	5	3	4	-	...
123 Rentetilpasningslån	26	55	86	133	203
124 Eurolån	29	67	172	160	202
125 Realkreditlån i øvrigt	834	818	807	857	851
126 Finanslån	16	26	6	29	...
127 Pengeinstitutlån i øvrigt	226	190	183	183	226
128 Varegæld og anden gæld	120	119	136	109	150
129 Egenkapital, ultimo	1 797	2 128	2 188	2 260	2 621
130 Gældsprocent	42	38	39	40	39
1. kvartilgruppe	6	6	5	5	5
4. kvartilgruppe	82	76	79	80	79
131 Forpagtningsværdi	80	104	104	111	120

Anm.: Variabel 120, grønne obligationslån og variabel 122, gældssaneringslån (DLR) er fra 2004 inkluderet i variabel 125, realkreditlån i øvrigt.

Variabel 126, finanslån er fra 2004 inkluderet i variabel 127, pengeinstitutlån i øvrigt.

Tabel 13.4 Alle deltidsbedrifter: Familiens indkomst, opsparing og egenkapital
All part-time holdings: Family income, savings, and net capital

	2000	2001	2002	2003	2004
1 Antal bedrifter	23 353	22 738	22 063	21 540	20 301
2 Stikprøve (bedrifter, hvor der er privatøkonomi)	447	436	463	471	449
INDKOMST OG FORBRUG	----- 1 000 kr. pr. bedrift . 1 000 DKK per holding -----				
132 Driftsresultat før renter, løn, pension m.v.	435	455	445	475	479
133 Driftsresultat før renter, landbrug	34	32	12	27	23
134 Overskud, brugerbolig	43	47	44	41	36
135 Driftsresultat før renter, andre erhverv	30	29	37	37	42
136 Lønindtægt, bruger	169	181	183	194	199
137 Lønindtægt, andre familiemedlemmer	102	106	114	113	115
138 Pension og dagpenge m.v.	57	58	54	63	63
139 Nettorenteudgift	90	89	88	87	84
140 Renteindtægter	9	12	13	11	9
141 Renteudgifter	93	94	93	89	85
142 Forpagtningsafgift	6	7	8	9	8
143 Løbende indkomst	345	366	356	388	396
1. kvartilgruppe	130	147	121	137	134
4. kvartilgruppe	587	615	622	685	709
144 Personlige skatter	100	112	120	114	118
145 Privatforbrug	232	245	249	256	261
146 Løbende opsparing	12	8	-12	18	16
UDVIKLING I EGENKAPITAL					
147 Egenkapital, primo	1 643	1 857	2 111	2 322	2 313
148 Egenkapitalforskydninger i alt	154	277	79	-56	315
146 Løbende opsparing	12	8	-12	18	16
149 Arv, gaver, pensionsopsparing m.v.	16	26	22	10	11
150 Låneomkostninger m.v.	14	16	18	20	31
151 Kapitalændringer på aktiver	140	273	97	-63	334
152 Kapitalændringer på gæld	-	-15	-9	-	-16
129 Egenkapital, ultimo	1 797	2 134	2 190	2 267	2 628

Materialeudvælgelse og beregningsmetoder

Ved udvælgelsen af regnskabsførende landbrug tages der hensyn til såvel ønsket om en repræsentativ national regnskabsstatistik som de krav, der stilles i forbindelse med EU-informationsnettet. I dette afsnit er materialeudvælgelsen og udarbejdelsen af statistikken kortfattet beskrevet. For en mere fyldestgørende information henvises til Internettet: www.kvl.foi.dk.

Statistikken er baseret på en stikprøve, og resultaterne er derfor behæftet med nogen usikkerhed, selvom der er tale om et repræsentativt udtræk med en stratifikation, der tager højde for, at alle bedrifter repræsenteres. Usikkerheden er forskellig for de enkelte poster og vil være størst for poster som investeringer, der kan variere meget mellem bedrifter eller over tid.

Udover anvendelsen til den nationale regnskabsstatistik benyttes grundmaterialet i Økonomiministeriets lovmodel og af EU-informationsnettet for landøkonomisk bogføring. Endvidere indgår regnskaber fra en gruppe mindre bedrifter i en særskilt analyse med henblik på fastlæggelse af konjunkturbestemt rente for lån efter regler i bekendtgørelse om statshusmandsbrug m.m.

Klassifikation af bedrifter

Bedrifterne i landbruget klassificeres efter forskellige kriterier. Inddeling på basis af region, arealstørrelse og brugerage sker direkte ud fra de indsamlede oplysninger, mens klassifikationen efter økonomisk størrelse, driftsform samt arbejdsindsats sker på grundlag af særskilte beregninger, jf. nedenfor.

Klassifikationen efter *økonomisk størrelse* foretages ud fra de enkelte bedrifters samlede standarddækningsbidrag (SDB). Standarddækningsbidraget udtrykker forskellen mellem bruttoudbyttet og de tilhørende stykomkostninger. For alle afgrødetyper og husdyrarter beregnes SDB som et gennemsnit af de faktiske dækningsbidrag for en given referenceperiode. Inddelingen efter *driftsform* sker på grundlag af standarddækningsbidragets sammensætning. Som hovedregel henføres en bedrift til en given driftsform, når mere end 2/3 af bedriftens samlede SDB kommer fra en specifik aktivitet.

Grupperingerne efter *arbejdsindsats* (herunder opdelingen i heltids- og deltidsbedrifter) foretages på grundlag af de enkelte bedrifters standardarbejdsforbrug. Dette beregnes ved hjælp af en funktion, som tager hensyn til omfanget af bedriftens aktiviteter opdelt på de enkelte driftsgrene. Bedrifter med 1.665 standardarbejdstimer og derover defineres som heltidsbedrifter.

Standardarbejdsforbruget benyttes for at undgå en u hensigtsmæssig indvirkning af arbejdskraftens kvalitet, bedriftens mekaniseringsgrad og maskinstationsanvendelsen, hvilket ville være følgen af anvendelse af faktisk arbejdsindsats.

Udvælgelse af regnskabsførende landbrug

Populationen af landbrug omfatter samtlige bedrifter, som ifølge Danmarks Statistiks landbrugs- og gartneritællinger har et standarddækningsbidrag fra landbrugsproduktionen på mindst 50 pct. af bedriftens samlede standarddækningsbidrag fra landbrugs- og gartneriproduktion, og som har et dyrket areal i alt - bortset fra skov og have - på 10,0 ha og derover. Desuden indgår arealløse bedrifter med især pelsdyr, ligesom der kan indgå enkelte andre bedrifter med mindre end 10,0 ha, såfremt bedriftens samlede standarddækningsbidrag i 2004 overstiger 8 europæiske størrelsesenheder (ESE). En europæisk størrelsesenhed svarer til et standarddækningsbidrag på 1200 euro eller ca. 9000 kr. Bundgrænsen på henholdsvis 10 ha og 8 ESE blev hævet fra 5 ha og 4 ESE fra og med 2000. Ændringen medførte en reduktion i populationen på omtrent 9000 bedrifter, men disse repræsenterede kun omkring 1-2 pct. af den samlede landbrugsproduktion.

For landbruget under ét udgør stikprøven 4,9 pct. af hele populationen. Betragtes delpopulationerne, varierer udvalgsprocenten imidlertid betydeligt, dels for at tage højde for en større spredning i de økonomiske resultater blandt større bedrifter, dels for at opnå et tilstrækkeligt stort antal bedrifter til at repræsentere de mindre delpopulationer.

Ved udvælgelsen er det tilstræbt, at det størst mulige antal landbrug indgår i statistikken flere år i træk. Af de landbrug, der danner grundlag for den foreliggende publikation, indgik 76 pct. således også i statistikken for 2003.

Regnskabsstatistikens udarbejdelse

Gennemsnitstallene pr. bedrift for hele populationen og for undergrupper beregnes som vejede gennemsnit. Valget af undergrupper varierer afhængigt af hvilke tabelgrupperinger, der skal beregnes tal for. For alle landbrug og de fleste grupperinger anvendes en opdeling i undergrupper efter økonomisk størrelse. Som vægte anvendes bedrifternes fordeling i de respektive undergrupper optalt i regnskabsåret, dvs. på grundlag af Danmarks Statistiks landbrugs- og gartneritælling i sommeren 2004.

I nogle tabeller er der for centrale nøgletal (fx driftsresultat) foretaget en kvartilopdeling med henblik på at belyse variationen for det pågældende nøgletal. De anførte oplysninger er gennemsnit for henholdsvis 1. og 4. kvartilgruppe.

Driftsresultatet er et centralt begreb i statistikken og angiver bruttoudbyttet fra landbrug minus driftsomkostninger og minus de nettorenteudgifter inkl. forpagtningsafgift, der kan henføres til landbrugsdriften.

Renteindtægter, -udgifter og forpagtningsafgift er fordelt mellem landbrug, andre erhverv og privat via en nøgle, der tager udgangspunkt i aktiver vedrørende det tilsvarende.

Beregningen af *forrentningsprocent* og *lønningsevne* beregnes med udgangspunkt i landbrugsaktiver i selveje og forpagtningsafgiften fratrækkes som en omkostning. Dette giver den bedste sammenlignelighed mellem bedrifter, som har jord i tilforpagtning og bedrifter, der ikke har jord i tilforpagtning. Årsagen hertil er, at tilforpagtet jord er optaget i status til den i ejendomsvurderingen fastsatte grundværdi, som er betydelig lavere end handelsværdien.

Ordforklaring	Table translations
1 Antal bedrifter. Det samlede antal bedrifter i Danmark i den pågældende gruppe.	Number of holdings in Denmark in the group in question.
2 Stikprøve. Antal regnskaber anvendt i statistikken for den pågældende gruppe.	Sample of accounts from the group in question.
RESSOURCER	RESOURCE INPUT
3 Landbrugsareal, ha, primo	Agricultural area, ha, at the beginning of the year
4 Selveje. Areal i selveje ekskl. bortforpagtning, skov, gårdsplads m.v., primo.	Freehold. Area in freehold at the beginning of the year.
5 Forpagtning. Tilforpagtet areal primo.	Tenancy. Rented utilized agricultural area at the beginning of the year.
6 Arealanvendelse, ha. Samlet dyrket areal. Afvigelser fra (3) skyldes nettokøb/-salg af jord eller ændringer i tilforpagtning fra statustidspunkt til dyrkning.	Land use, ha. Total area used. Deviations from (3) are due to net acquisition/sale of property or change in tenancy.
7 Vårbyg	Spring barley
8 Hvede	Wheat
9 Korn i øvrigt. Vinterbyg, rug, havre og bland-sæd.	Other cereals
10 Ærter	Peas
11 Raps	Rape seed
12 Frø- og gartneriafgrøder m.v. Græs- og kløverfrø, andet frø, hør, sennep, valmue, kommen, grønsager, frugt og bær.	Seed and horticultural crops. Vegetables, fruit and berries. Seed from grass, clover, flax, mustard, poppy, caraway etc.
13 Kartofler. Til konsum.	Potatoes. For consumption.
14 Industrikartofler. Til fabrik.	Potatoes for processing.
15 Sukkerroer til fabrik	Sugar beet
16 Foderroer	Fodder beet
17 Helsæd og majs. Til opfodring og ensilering.	Maize and cereals. Silage cereals for roughage.
18 Græs. Både vedvarende og sædskiftegræs samt grøntafgrøder til tørring.	Grass. In rotation and permanent and crops for drying.
19 Brak inkl. non-food. Non-food er primært raps.	Set aside incl. non-food.
20 Husdyrbestand, antal, primo	Number of livestock, primo
21 Malkekøer	Dairy cows
22 Ammekøer	Suckling cows
23 Andet kvæg. Kvier, kviekalve, tyre, stude og slagtekalve (handyr).	Other cattle

24	Avlssvin. Søer, gylte og orner.	Breeding pigs
25	Andre svin. Smågrise, slagtesvin og polte.	Other pigs
26	Dyreenheder. Beregnet ud fra gældende omregningsfaktorer. For 2003 ifølge bekendtgørelse 604 af 15/07 2002. For 2002 og tidligere år ifølge Miljøministeriets bekendtgørelse nr. 877, 10.12.1998.	Livestock units. Average number.
27	Arbejdsindsats, timer. Samlet indsats af såvel lønnet som ulønnet arbejdskraft. (28 + 29 + 30)	Labour input, hours. Total labour input, paid as well as unpaid. (28 + 29 + 30)
28	Bruger	Farmer
29	Andre familiemedlemmer. Primært ægtefælle.	Other family members
30	Lønnet arbejdskraft	Paid labour
31	Brugerager, år. Brugerens alder pr. 30. juni.	Age of farmer, years. On June 30th.
32	Landbrugsaktiver, primo, 1.000 kr. Bedriftens samlede landbrugsaktiver inkl. tilforpagtning. (33 + 34 + 35 + 36)	Agricultural assets, primo, 1.000 DKK. The total value of agricultural assets in the holding incl. tenancy. (33 + 34 + 35 + 36)
33	Fast ejendom. Jord, driftsbygninger, jordbeholdninger af udsæd og gødning samt mælkekvote (80 pct. af prisen på senest foreliggende mælkekvotebørs). Værdien af jord og bygninger ansættes med udgangspunkt i den officielle ejendomsvurdering. Stuehuse er ikke medregnet.	Real estate. Land, buildings, stocks in ground, quotas.
34	Husdyr	Livestock
35	Inventar. Optaget til genanskaffelsesværdi.	Equipment. Replacement cost.
36	Lagerbeholdninger. Inkl. pelsskind.	Stocks in store. Including pelts.
	HØSTUDBYTTE, HKG PR. HA	CROP YIELDS, HKG PER HA
37	Vårbyg. Hkg	Spring barley. Hkg
38	Hvede. Hkg	Wheat. Hkg
39	Ærter. Hkg	Peas. Hkg
40	Raps. Hkg	Rape seed. Hkg
41	Kartofler. Hkg	Potatoes. Hkg
42	Industrikartofler. Hkg.	Potatoes for processing. Hkg.
43	Sukkerroer til fabrik. Hkg. pølsukker.	Sugar beet. Hkg
	RESULTATOPGØRELSE, LANDBRUG	FINANCIAL RESULT, AGRICULTURE
44	Bruttoudbytte. Indtægter ved salg af bedriftens produkter, arbejde for andre, værdiændringer (primært reale, dvs. at statusændringer, som kan henføres til prisudviklingen, ikke er medtaget) af husdyrbestand og lagerbeholdninger, naturalier til privat og lønnet arbejdskraft samt direkte tilskud.	Gross output. The value of production including change in stock of products produced on the holding but excluding internal transfers.

<p>45 Planteproduktion. Salg og beholdningsændringer. Ekskl. tilskud og interne overførsler af fx korn og grovfoder. (46 + 47).</p>	<p>Crops production. Total gross output from crops production incl. change in stocks and excl. internal transfers of i.e. cereals and roughage. (46 + 47).</p>
<p>46 Korn. Salg og beholdningsændringer af alle kornarter. Indeholder ikke internt forbrug.</p>	<p>Cereals. Gross output from all types of cereals incl. change in stocks and excl. internal transfers.</p>
<p>47 Andre afgrøder. Primært salgsafgrøder som ærter, raps, sukkerroer, græsfrø og kartofler.</p>	<p>Other crops. Gross output from all other crops incl. change in stocks and excl. internal transfers.</p>
<p>48 Kvæg. Mælk (49) og andet udbytte af kvæg (50).</p>	<p>Cattle. Milk (49) and other output from cattle (50).</p>
<p>49 Mælk. Mælkesalg fratrukket EU-superafgift. Ud-lodning vedr. mejerifusion er medtaget under variabel 56.</p>	<p>Milk. Less additional levy. Distribution from dairy merger is included in variable 56.</p>
<p>50 Andet udbytte af kvæg. Salg minus køb af kreaturer plus real tilvækst.</p>	<p>Other cattle output. Primarily from sales of meat.</p>
<p>51 Svin. Salg minus køb af svin plus real tilvækst.</p>	<p>Pigs. Gross output from pig production.</p>
<p>52 Andre husdyr m.v. (53 + 54 + 55 + 56).</p>	<p>Other livestock etc. (53 + 54 + 55 + 56).</p>
<p>53 Fjerkræ. Primært salg af slagtekyllinger og konsumæg.</p>	<p>Poultry. Primarily from sales of broilers and eggs.</p>
<p>54 Pelsdyr. Salg minus køb af avlsdyr samt salg af skind. Beholdningsændringerne af skind er ikke korrigeret for prisudviklingen.</p>	<p>Fur-bearing animals. Gross output. Primarily from sales of pelts.</p>
<p>55 Får og heste m.v.</p>	<p>Other livestock. Mostly sheep and horses.</p>
<p>56 Arbejde for andre, husleje m.v. Primært maskinstationsarbejde udført for andre, udleje af driftsbygninger, jagtleje og udlodning i forbindelse med mejerifusion.</p>	<p>Work for others, rents etc. Mostly contract operations, rent from buildings or income from rent of hunting rights and distribution from dairy mergers.</p>
<p>57 Tilskud i alt. Samlede direkte tilskud til bedriften. (58 + 59 + 60).</p>	<p>Subsidies, total. Total subsidies for the holding. (58 + 59 + 60).</p>
<p>58 Tilskud til planteproduktion. Areal-, brak- og frøtilskud samt udligningspræmie til industrikartofler.</p>	<p>Subsidies for plant production. Areal payments, grass and clover seed subsidies and premium for potatoes for processing.</p>
<p>59 Tilskud til husdyrproduktion. Primært til slagtekalve (handyr), ammekøer og får.</p>	<p>Subsidies for livestock production. Calves, suckling cows, sheep.</p>
<p>60 Generelle driftstilskud. Primært til forbedringer, miljø, økologisk produktion og yngre jordbrugere.</p>	<p>General subsidies. Improvement schemes, organic production, young farmers etc.</p>
<p>61 Driftsomkostninger. Omkostninger forbundet med bruttoudbyttets frembringelse, herunder beholdningsformindskelse af foder, gødning og andre produktionsmidler. Nettorenteudgifter og vederlag til brugerfamilien er ikke medregnet.</p>	<p>Costs, total. Costs except interest, tenancy and labour input by the holder and family.</p>
<p>62 Udsæd, foderstof, vedligehold m.v. (63 + ... + 72).</p>	<p>Seed, feedstocks, maintenance, etc. (63 +... + 72).</p>
<p>63 Udsæd, indkøbt. Dvs. at udsæd af egen avl ikke er medregnet.</p>	<p>Seed, purchased.</p>
<p>64 Gødning, indkøbt. Værdien af husdyrgødning fra egne husdyr er ikke medregnet.</p>	<p>Fertilizers, purchased.</p>

65	Kemikalier. Inkl. afgifter.	Chemicals. Incl. taxes.
66	Foderstoffer.	Feedstuff.
67	Energi.	Energy.
68	Energiafgift. Ikke-refunderet CO ₂ -afgift.	Energy tax. Includes non-refundable tax on CO ₂ .
69	Vand. Køb af vand samt afledningsafgift.	Water. Purchase of water and tax on sewage.
70	Vedligeholdelse, bygninger.	Maintenance, buildings.
71	Vedligeholdelse, grundforbedringer.	Maintenance, land improvements.
72	Vedligeholdelse, inventar.	Maintenance, equipment.
73	Maskinstation og andre tjenesteydelser. (74 + ... + 79).	Contract operations and other services. (74 + + 79).
74	Maskinstation.	Contract operations.
75	Tørring og lagerleje m.v. Inkluderer diverse omkostninger vedr. planteproduktion fx plastic til af-dækning.	Crop drying, storage rent, etc. Includes miscellaneous crops costs, plastic, etc.
76	Dyrlæge og medicin.	Veterinarian services and medicaments.
77	Inseminering og kontrolforening m.v. Inkluderer diverse omkostninger vedr. husdyrholdet.	Insemination, control association, etc.
78	Forsikringer.	Insurance.
79	Andel personbil, regnskabsføring m.v. Inkluderer fx telefon, kurser, faglitteratur.	Business share of private car, bookkeeping, etc. Includes sundries such as telephone, courses, books, etc.
80	Afskrivninger i alt. Beregnes på grundlag af genskaffelsværdien undtagen for grundforbedringer. (81 + 82 + 83).	Depreciation, total. Based on replacement value, diminishing balance, except for land improvements. (81 + 82 + 83).
81	Afskrivning, driftsbygninger. Afskrivningsgrundlaget er baseret på en særskilt opgørelse og ikke direkte på landbrugsaktivernes værdi, jf. (32).	Depreciation, buildings. Based on a separate value estimate, not on the direct value of assets.
82	Afskrivning, grundforbedringer. Der anvendes normalt en lineær afskrivningsprocent på 10%. Afskrivningsgrundlaget er baseret på en særskilt opgørelse og ikke direkte på landbrugsaktivernes værdi, jf. (32).	Depreciation, land improvements. Linear depreciation, 10%.
83	Afskrivning, inventar. I gennemsnit saldoafskrives med 15%. Afskrivningsgrundlaget er baseret på inventaraktivernes værdi, jf. (35).	Depreciation, equipment. On average 15% of value.
84	Lønnet arbejdskraft. Udbetalt løn og naturalydelse minus tilskud til elevpladser og ansættelse af langtidsløse.	Paid labour. Wages paid less subsidies for apprentices and for employing long-term unemployed.
85	Ejendomsskatter. For såvel selvejte som forpagtet jord.	Land rates. On own freehold land as well as rented land.
86	Driftsresultat før renter. Bruttoudbytte (44) minus driftsomkostninger (61).	Operating profit. Gross output (44) – costs (61).
87	Nettorentudgift. (89+90-88).	Net interest expenditure. (89+90-88).

88 Renteindtægt.	Interest received.
89 Renteudgift.	Interest expenditure.
90 Forpagtningsafgift. Ekskl. ejendomsskat.	Tenancy payment. Excl. land tax.
91 Driftsresultat. Driftsresultat før renter (86) minus Nettorenteudgift (87). Kvartilsgrupper er angivet som gennemsnitsværdien for de bedrifter, der indgår i kvartilen.	Net profit. Operating profit (86) minus net interest expenditure (87). Quartile group figures are average of quartile groups.
92 Forrentningsprocent af aktiver i selveje. Driftsresultat før renter (86) – Brugerfamiliens vederlag (153) – forpagtningsafgift (90) <hr/> Kapitalindsats (154)	Rate of return. Operating profit before interest (86) – Family remuneration (153) – tenancy payment (90) <hr/> Capital input (154)
93 Lønningsevne, kr. pr. time. Driftsresultat før renter (86) + omkostninger til lønnet arbejdskraft (84) – rentebelastning (155) – forpagtningsafgift (90) <hr/> Antal arbejdstimer (27)	Labour income, DKK per hour. Operating profit before interest (86) + cost of paid labour (84) – calculated interest (155) – tenancy payment (90) <hr/> Labour input (27)
INVESTERING OG FINANSIERING	INVESTMENTS AND FINANCING
94 Investeringer. Samlede investeringer i landbruget, private aktiver, finansielle aktiver og pensionsopsparing.	Investments. Total investments in agricultural and private assets.
95 Heraf investeringer i bedriftens landbrugsaktiver. Investeringer i landbruget. (96 + 97 ++ 102).	Investments in agricultural assets. Investments in agriculture. (96 + 97 ++ 102).
96 Nettokøb af jord og bygninger m.v. Køb minus salg af fast ejendom vedr. landbrug samt værdiændringer vedrørende til- eller bortforpagtning.	Net acquisition of land and buildings. Purchase of real estate net of sales. Changes in tenancy.
97 Mælkekvote	Milk quota
98 Kvægstalde	Cow sheds
99 Svinestalde	Piggeries
100 Fjerkræstalde, lagerbygninger m.v. Herunder bygninger til andre husdyr som fx mink.	Poultry sheds, storehouses, etc. Including buildings for other animals such as mink.
101 Husdyr og lagerbeholdninger	Livestock and stocks in store
102 Inventar. Køb minus salg af inventar. Finansiering. Både egen- og fremmedfinansiering (103) + (104). Finansiering i alt = investeringer i alt (94).	Equipment. Investments minus sales of equipment. Financing, total. Both internal and external financing. (103) + (104). Total financing = total investments (94).
103 Egenfinansiering.	Internal financing.
104 Fremmedfinansiering.	External financing.
105 Realkredit. Nettooptagelse af realkreditlån.	Credit institute loans. Net credit institute loans.
106 Pengeinstitut. Nettooptagelse af pengeinstitutlån.	Bank loans. Net bank loans.

107	Anden gæld. Ændring i anden gæld, fx vare- og moms-gæld.	Other liabilities. Changes in other debts such as goods and VAT liable.
108	Akkord på gæld. Gældseftergivelse fra kreditorer.	Debt remission by agreement. Voluntary cancelling of debts by creditors.
109	Låneomkostninger. Omkostninger i forbindelse med gæld udover renter og kurstab. Låneomkostninger i forbindelse med ejendomshandel og større investeringer medregnes i praksis ofte i investeringen.	Credit charges. Costs of borrowing money excluding interest and loss.
110	Forpagtning. Forskydning i værdi af tilforpagtning.	Tenancy. Change in value of rented land and buildings.
BALANCE, ULTIMO		BALANCE, END OF YEAR
111	Aktiver i selveje. Værdi af samlede aktiver ved slutningen af regnskabsåret inkl. private og finansielle aktiver, fx bolig, bil, bankindestående, værdipapirer mv. Tilforpagtede aktiver (131) er ikke inkluderet. (112 +.....+ 117).	Assets, own, end of year. Value of the holding as well as financial and private assets such as dwelling, car, bank deposits, securities etc. Tenancy assets (131) are not included. (112 +.....+ 117).
112	Landbrugsaktiver. Værdien af jord, driftsbygninger, mælkekvote, husdyr, inventar og beholdninger, men ikke finansielle aktiver.	Agricultural assets. Value of the holding including land, buildings, equipment and stock, but not financial assets.
113	Brugerbolig, personbil m.v. Herunder også andre private aktiver som fx lystbåd eller campingvogn.	Dwelling, private car etc. Also including other private assets such as yachts and caravans.
114	Andre erhverv. Herunder bl.a. vindmølle, sommerhus og anpartar.	Other enterprises. Including value of summer cottage and windmill etc.
115	Værdipapirer. Primært obligationer, aktier og pantebreve.	Securities. Stocks, bonds and mortgage deeds.
116	Indlån i pengeinstitut	Deposits in banks
117	Andre finansielle aktiver. Primært varetilgodehavende og kassebeholdning.	Other financial assets. Primarily goods receivable and cash in hand.
118	Gæld. Kontantværdi af gæld ved slutningen af regnskabsåret. Gælden anført i variableerne (119-125) er optaget i realkreditinstitutter, og det er stort set kun denne gæld, som kursreguleres til kontantværdi.	Debt, ultimo. Value of debts at the end of the fiscal year. Debts in variables (119-125) are from credit institutes, and those are basically the only ones with a cash value different from nominal debts.
119	Statslån. Primært ældre lavtforrentede lån.	Government loans. Primarily old loans with a low interest rate.
120	Grønne obligationslån. Fra 2004 inkluderet i variabel 125, realkreditlån i øvrigt. Realkreditlån ydet i forbindelse med refinansieringsordningen fra 1988. Lånene har en løbetid på 30 år og en effektiv rente, der på låneoptagelsestidspunktet var 2/3 af den effektive rente for tilsvarende fastforrentede lån.	Green bond loans. From 2004 included in 125, Other credit institute loans. 30-year credit institution loans granted with the reorganisation scheme in 1988. The interest rate is 2/3 of the going rate on loans with a fixed interest rate at the time.
121	Jordbrugs- og indeksslån. Realkreditlån hvor restgælden indekseres. Jordbrugslån, som blev ydet i forbindelse med refinansieringsordningen fra 1988, har statsstøtte (afdragsbidrag), der formindsker opskrivningen af restgælden i forhold til indeksslån optaget på markedsvilkår.	Index loans. Credit institution loans with an annual indexation according to cost of living.

122	Gældssaneringslån (DLR). Fra 2004 inkluderet i variabel 125, realkreditlån i øvrigt. Lån ydet med statsgaranti ifølge lov fra 1993 til omlægning og sanering af jordbrugerens gæld. Lånene afvikles over 15 år og udover den ordinære terminsydelse, opkræver DLR en lovfastsat statsafgift på 1 pct. af restgælden.	Reorganization loans. From 2004 included in 125, Other credit institute loans. Government guaranteed 15-year loans, granted around 1993.
123	Rentetilpasningslån. Realkreditlån med variabel rente, som løbende refinansieres.	Adjustment loans. Credit institution loans with a variable interest rate.
124	Eurolån. Realkreditlån med variabel eller fast rente, hvor alle betalinger foretages i euro.	Euro loans. Credit institution loans with a variable or fixed interest rate with all payments in EURO.
125	Realkreditlån i øvrigt. Almindelige realkreditlån. Omfatter desuden lån i DLR til yngre jordbrugere.	Other credit institute loans. Ordinary credit institution loans and loans for young farmers.
126	Finanslån. Fra 2004 inkluderet i variabel 127, pengeinstitutlån i øvrigt. Pengeinstitutlån optaget i udenlandsk valuta.	Foreign currency loans. From 2004 included in 127, Other bank loans. Bank loans in foreign currency.
127	Pengeinstitutlån i øvrigt	Other bank loans
128	Varegæld og anden gæld. Herunder bl.a. privat pantebrevsgæld, kapitaliseret aftægt og personlige lån.	Goods liabilities and other debts. Including private mortgage deeds, personal loans and support for former owner of farm.
129	Egenkapital, ultimo. Aktiver i selveje minus gæld ved regnskabsårets slutning. (111) - (118).	Net capital, end of year. Own assets minus debts at the end of the fiscal year. (111) - (118).
130	Gældsprocent. Gæld (118) som procent af aktiver i selveje (111). Kvartilgrupper er angivet som gennemsnitsværdien for de bedrifter, der indgår i kvartilen.	Ratio of debt. Debts (118) as a percentage of own assets (111).
131	Forpagtningsværdi. Værdi af tilforpagtet jord, bygninger og mælkekvote m.v.	Tenancy. Value of rented land, buildings and milk quota.
INDKOMST OG FORBRUG		INCOME AND CONSUMPTION
132	Driftsresultat før renter, løn, pension m.v.	Operating profit, wage income, pension etc.
133	Driftsresultat før renter, landbrug	Operating profit, agriculture
134	Overskud, brugerbolig. En beregnet lejeværdi for boligen, som skønnes at svare til det beløb, boligen kunne have været udlejet til minus vedligeholdelse, forsikringer og ejendomsskat.	Profit, dwelling. Rental value of dwelling less maintenance, insurance and land tax on the dwelling.
135	Driftsresultat før renter, andre erhverv	Operating profit, other enterprises
136	Lønindtægt, bruger	Wage income, farmer
137	Lønindtægt, andre familiemedlemmer	Wage income, other family members
138	Pension og dagpenge m.v. For bruger og andre familiemedlemmer.	Pension and allowance. For both holder and other family members.
139	Nettorenteudgift. (141 + 142 - 140).	Interest, net. (141 + 142 - 140).
140	Renteindtægter	Interest received

141 Renteudgifter	Interest expenditure
142 Forpagtningsafgift	Rent, tenancy
143 Løbende indkomst. (132 - 139). Kvartilgrupper er angivet som gennemsnitsværdien for de bedrifter, der indgår i kvartilen.	Current income. (132 - 139). Average figures for holdings in each quartile group.
144 Personlige skatter. Betalte skatter inkl. arbejds-markedsbidrag.	Personal tax. Paid income tax.
145 Privatforbrug. Inkl. overskud brugerbolig, jf. (134), private forsikringer samt privat andel af bilomkostninger.	Private consumption. Including rental value of dwelling cf. (134), private insurances and private share of car costs.
146 Løbende opsparing. (143 - 144 - 145). Kvartilgrupper er angivet som gennemsnitsværdien for de bedrifter, der indgår i kvartilen.	Current savings. (143 - 144 - 145). Average figures are for holdings in each quartile group.
UDVIKLING I EGENKAPITAL	CAPITAL DEVELOPMENT
147 Egenkapital, primo. Aktiver i selveje minus gæld.	Net capital, start of the fiscal year. Own assets minus debts at the beginning of the accounting year.
148 Egenkapitalforskydninger i alt. Samlede ændringer i egenkapitalen i løbet af året. (146 + 149 - 150 + 151 + 152).	Net capital changes, total. Total changes in net capital during the accounting year. (146 + 149 - 150 + 151 + 152).
149 Arv, gaver, pensionsopsparing m.v. Omfatter endvidere engangsposter som akkord på gæld og erstatninger. Udgiften til pensionsopsparing er medtaget her som et kapitaltab.	Legacies, gifts, pension funds, etc. Changes in net capital due to received legacy and gifts or payments for retirement.
150 Låneomkostninger m.v. Omfatter også tab på debitorer.	Credit charges etc. Includes losses on outstanding debts.
151 Kapitalændringer på aktiver. Ændringer i aktivernes værdi, som primært skyldes prisudviklingen.	Capital changes, assets. Changes in value of assets due to price changes.
152 Kapitalændringer på gæld. Kursændringer i forbindelse med afdrag, optagelse eller indfrielse af lån som kursreguleres. Endvidere kursændringer mellem primo- og ultimogælden.	Capital changes, debts. Changes in value of debts due to changes in market value. For tenancy due to changes in the land value.
153 Brugerfamiliens vederlag. Defineres som antal timer gange en fastsat timeløn. Timelønnen er 140 kr. for 2004, hvilket er den overenskomstmæssige løn for ansatte i landbruget.	Family remuneration. Calculated as hourly wages times the number of hours worked by the family. For 2004, the agreed wage was DKK 140 per hour.
154 Kapitalindsats. Værdien af landbrugsaktiverne i selveje, primo.	Capital input. The value of occupier owned agricultural assets at the start of the fiscal year.
155 Rentebelastning. Beregnet som 4 pct. af landbrugsaktivernes værdi (154).	Calculated interest. Estimated as 4 per cent of the capital input at the beginning of the fiscal year (154).

The economics of agricultural holdings 2004

In 2004 full-time holdings increased net profit¹ by DKK 85,000 to 105,000 per holding (table 5.2). In particular 11 per cent higher prices for pork contributed to the increase, but net profit for holdings specialised in pigs still only managed approximately a zero net profit. The in particularly best net profit was achieved by holdings with pelts with DKK 506,000 (table 10). Part time holdings, that are primarily based on crop production, had a slight decline in net profit rose to DKK -38,000 per holding (table 13.2). More than half of all holdings in Denmark consists of part time holdings.

Investments rose to an even higher level than in 2004, resulting in a total amount of DKK 845,000 in agricultural assets (table 5.3). The largest item was net acquisition of land and buildings for DKK 360,000. The investments were externally financed by 2/3 which meant a net adoption of new bank and credit institute loans amounting to a total of DKK 780,000 per full-time holding.

All holdings

The structural development continued in 2004 resulting in a decrease in the number of holdings by 5 % to approximately 39,000. During the last 5 years the average area of the holdings rose by 20 % to 67 hectares while labour input only rose by 5 % (table 1.1). This development explains the fast structural development as there seems to be significant productivity gains by increased size of the holdings.

The value of agricultural assets amounted to DKK 6.9 million per holding at the beginning of 2003. Of this figure agricultural land and buildings amounted to DKK 5.7 million (table 1.1).

Gross output rose by DKK 128,000 to 1,390,000 per holding (table 1.2). Gross output from pig production increased by DKK 79,000 to 451,000 and remained the largest single output factor. Pelts contributed to gross output by DKK 74,000 per holding, which was an increase by DKK 17,000 compared to the year before, while subsidies increased by DKK 19,000 to DKK 186,000 due to more land, and thus areapremiums, and the introduction of the milk quota premium.

¹ Net profit (91) is defined as operating profit (86) minus net interest expenditure (87), and is as such defined as profit before remuneration of holder and holder's family. The brackets () relates to table translations pp. 49-56.

Costs rose by DKK 93,000 to 1,119,000 per holding, which was mainly due to the increased level of production (table 1.2). Costs of feedingstuff accounted for 1/3 of the increase while costs of hired labor rose by 6 % to DKK 90,000.

Operating profit before interest amounted to DKK 271,000 which was DKK 35,000 more than in 2003. Net interest expenditure related to agriculture was DKK 243,000 and net profit was thus DKK 28,000. In this context attention should be drawn to the fact that the average net profit of the 1st quartile group showed a negative figure of DKK -270,000 while the average for the 4th quartile group amounted to DKK 401,000 (table 1.2).

Investments rose to an even higher level than year before ending at DKK 631,000, of which 418,000 related to agricultural assets (table 1.3). One third of the investments were internally financed largely by depreciations on existing buildings and equipment while the other 2/3 had to be financed through external sources, predominantly new mortgage loans.

Family income

For the reduced sample² containing only the holdings that give records of the holder's and his family's private accounts showed a operating profit from agriculture of DKK 257,000 out of the total income of 639,000 (table 1.4). Farm income was supplemented by wage- and transfer payment of DKK 291,000, net profit of the dwelling of 38,000 and operating profit from other enterprises of DKK 52,000.

Net interest expenditure increased by DKK 2,000 to 264,000 as a result of a small decrease in interest received and paid but an increase in tenancy payments. After deduction of net interest expenditure the current income in 2004 amounted to DKK 375,000. As in the previous two years current income could not cover personal taxes of DKK 106,000 and private consumption of 272,000. As a consequence current savings showed a negative figure of DKK -3,000 (table 1.4).

However net capital increased by DKK 517,000 to 4 million after positive capital changes on assets, primarily according to the public valuation of land and buildings.

² The full sample consists of accounts from 1,901 holdings representing a total population of 38,771. Of these 1,782 hold information about the holder's private accounts.

Full-time holdings

The number of full-time holdings fell by almost 1,000 to 18,375 holdings in 2004 (table 5.1). Out of this number 1,447 holdings – or 7,9 % - are in FOI's sample. The fast structural development has continued for holdings with cattle, pigs and poultry production, while the number of holdings with plant production has been more or less constant, partly because of holdings that have stopped animal production (table 6-9).

The decline in number of holdings is compensated by 7 hectares increased land use to 111 hectare per full-time holding and also a significant increase in average herd size. For holdings with diary cattle the number of cows increased to 80 with an average standard milk yield of 8,100 kilogram (figure 7). For holdings with pigs the average number of sows has increased from 253 in 2000 to 426 in 2004, while the number of pigs delivered for slaughter from holdings with pigproduction based on bought piglets increased from 3,790 in 2000 to 4,842 in 2004 (figure 8).

Gross output rose by DKK 266,000 to 2.4 million for all full-time holdings (table 5.2). For plant production yields were at level with or a bit above 2003 and gross output therefore primarily rose as a consequence of more land per holding and 5 % higher prices on average. Gross output from plantproduction amounted to DKK 655,000 of which 225,000 were subsidies (area payments etc.). Gross output from milk fell by DKK 28,000 to 553,000 for which the milk qouta premium of DKK 20,000 compensated. Gross output from pigs increased by DKK 156,000 to 920,000 and from pelts with DKK 38,000 to 146,000.

Total costs rose less than gross output, namely DKK 184,000 per holding, leading to an increase in operating profit from agriculture of DKK 82,000 to 549,000. Net interest expenditure rose of DKK 22,000 to 443,000 according to higher debts and tenancy payments. As a result net profit rose by DKK 59,000 to 105,000 per full-time holding (table 5.2). Net profit has to cover the labor and capital input by the farmer.

Net profit varied considerably amongst the different types of holdings. The best net profit was by far achieved by holdings with pelts with DKK 506,000. Pelt farms have achieved the best net profit in 4 out of the last 5 years – only in 2001 when pig prices boomed did pelt farms have to be content with second best net profit.

Labour income developed in the same direction as net profit. When interest had been paid to capital pelt farms had a labor income of DKK 175 per hour, for both hired and own labor. Labour income for holdings with cattle, pigs, poultry etc. was DKK

50 while labor income for holdings with plant production was DKK 22 per hour (figure 10, table 6, 7, 8, 10).

Investments rose by DKK 116,000 to 1,152,000 per full-time holding of which 845,000 was in agricultural assets (table 5.3). As in the previous years investments were highest on holdings with pigs. There is a clear tendency towards much higher investments on the largest holdings as shown in figure 12, while investments on holdings with only 1 – 2 labor units invests much less. Holdings with cattle in the last mentioned group even had negative agricultural investment in 2004 due to sale of milk quota etc. On holdings with fur bearing animals production capacity is increasing as investments in buildings and stocks were about twice the depreciations.

Mortgage loans with variable interest rate in DKK was the most popular source of financing in 2004 in contradiction to 2003 where loans in EURO were more popular. But in 2004 the difference in interest rate almost vanished and the holder of EURO-loans still holds a currency risk. For other mortgage loans, primarily based on fixed interest rates, the holdings in average payed off. For Full-time holdings with cattle also took new bankloans for net DKK 184,000 and holdings with pigs for net DKK 266,000.

Specialised pig production

Table 8 and 11 show average figures from pig holdings, but holdings with complementary substantial livestock production of for instance cattle, poultry or fur bearing animals are also included in these tables. Table 9.1 and 9.2 shows figures for holdings specialised in pig production, where holdings with other livestock production have been eliminated. At the website www.kvl.foi.dk more tables about specialised pig production can be found. Table 9.2 is new showing results for 3 types of holdings with pigs: Sows with piglets, sows with integrated production of pigs and finally pigs for slaughter based on purchased piglets. In 2004 the distribution of holdings with pigs was almost even between these 3 groups (figure 14).

The financial results DKK -16,000 in 2004 for all pig holdings was significantly better than in 2003 with DKK -179,000, (table 9.1 and figure 15), but still lower than for holdings with plant, cattle or pelt production. The financial result was relatively best on pig holdings with integrated production with DKK 16,000 while holdings specialised in piglets or pigs for slaughter both had a negative result. The integrated production demands more land (due to the Danish regulation og manure handling) and these holdings thus invested DKK 774,000 in more land and buildings. But highest total in-

vestments in agricultural assets was found in the group with sows and piglets (table 9.2).

Family income on full-time holdings

Net profit from agriculture was supplemented by income from outside the holding as well as pension, allowances and a calculated profit from the dwelling (table 5.4). Thereby current income for the family on full-time holdings rose on average by DKK 75,000 to 354,000. Current income varied strongly between the holdings. The best quartile group had a current income amounting to DKK 899,000 on average while the worst quartile group had a negative current income of DKK -128,000 on average.

Current income was reduced by DKK 90,000 for personal taxes and DKK 284,000 for private consumption. This resulted in current savings amounting to a negative of DKK 20,000. This was the 3rd consecutive year with negative savings for full-time holdings.

Even though savings were negative net capital rose significantly during the year due to higher value of land and buildings. There were positive capital changes of DKK 761,000 which lead to an increase in net capital to DKK 5.6 million at the end of the year (table 5.4 and figure 18).

Part-time holdings

The number of part-time holdings fell 6 % to 20,396 in 2004 (table 13.1). Arable land was almost unchanged with 26.7 hectares. Labour input was on average 875 hours and it was primarily from the holder and family. The agricultural operations were concentrated on growing cereals as 17,3 hectares were used for cereals, 2,9 hectares for other cash crops, 1,8 hectare for set aside and the remaining 4,6 hectares mainly for grass.

Gross output rose by DKK 7,000 to 265,000 per part-time holding in 2004, of which DKK 152,000 was cereals and related subsidies (table 13.2). Work for others (mostly contract operations) and rent for buildings was another significant post and amounted to DKK 31,000.

Costs rose by DKK 11,000 – or a bit more than gross output - and thus operating profit fell by DKK 4,000 to 23,000. Net interest expenditure for agriculture was calculated to DKK 61,000, whereafter net profit from agriculture was DKK -38,000 (table 13.3).

Net profit from agriculture was supplemented by wage income and net profit from other enterprises of DKK 356,000 (figure 21). Thereby current income for the family on part-time holdings was on average 396,000. Current income was reduced by DKK 118,000 for personal taxes and DKK 261,000 for private consumption. This resulted in current savings amounting to DKK 16,000.

As in the previous years current income and savings were higher on part-time holdings than full-time holdings. During the last 5 years the economy of the part-time holdings has been remarkably stable with a small deficit on agricultural operations but higher income from outside the holding and higher private consumption.

Current savings only paid a small contribution to the increase in net capital during the year. Net capital at the end of year 2004 was DKK 2.6 million per holding after positive capital changes of DKK 315,000.