

Fødevareøkonomisk Institut

Serie G nr. 8

Regnskabsstatistik for økologisk jordbrug 2003

Account Statistics for organic farming 2003

København 2004

**Signatur-
forklaring**

- Nul eller mindre end $\frac{1}{2}$ af den anvendte enhed
- Tal kan efter sagens natur ikke forekomme
- .. Oplysning for usikker, giver ingen mening eller udeladt af diskretionshensyn
- ... Oplysning foreligger ikke
- Vandret eller lodret streg markerer databrud i en tidsserie. Oplysningerne fra før og efter databruddet er ikke fuldt sammenlignelige

Som følge af afrunding kan summen af tallene i tabellerne afvige fra totalen

Symbols

- Nil or less than half the final digit shown
- Not applicable
- .. Available information not conclusive or not disclosable
- ... Data not available
- Horizontal or vertical line indicates break in series, which means that data before and after break in series are not fully comparable

Due to rounding, the figures given for individual items do not necessarily add up the corresponding totals shown.

Indholdsfortegnelse:

Forord	4
Økologisk jordbrugs 2003	5
Alle økologiske bedrifter.....	6
Heltids- og deltidsbedrifter.....	9
Planteproduktion	11
Mælkeproduktion	14
Tabelfortegnelse	19
Materialeudvælgelse og beregningsmetoder	39
Klassifikation og gruppering af bedrifterne.....	39
Andre beregnede størrelser	40
Udvælgelse af regnskabsførende jordbrug.....	40
Ordforklaring/Table translations	41
English abstract: The economics of organic holdings 2003	50

Forord

Regnskabsstatistikken for økologisk jordbrug er udarbejdet efter samme retningslinier som instituttets øvrige regnskabsstatistikker for jordbrugsområdet. Publikationen angiver statistikens hovedresultater for de seneste 5 år. Resultaterne er baseret på regnskaber fra 315 repræsentativt udvalgte økologiske bedrifter med autorisation i maj 2003. Af de 315 bedrifter er 13 gartnerier, mens de øvrige 302 er landbrug.

Den arealmæssige bundgrænse for de udvalgte bedrifter er et arealtilliggende på 10 ha. Jordbrug med under 10 ha er dog medtaget, såfremt bedriftens samlede standarddækningsbidrag i 2003 overstiger 8 Europæiske Størrelses Enheder (ESE).

Der indgår 13 regnskaber uden privatøkonomi i regnskabsmaterialet for 2003. Brugerfamiliens indkomst, opsparing og egenkapital vises for de jordbrug, hvor der foreligger privatøkonomiske oplysninger, jf. f.eks. tabel 4.4. Fra 2003 er antal dyreenheder beregnet efter Miljøministeriets bekendtgørelse nr. 604 af 15 juli 2002; Bekendtgørelse om erhvervmæssigt dyrehold, husdyrgørdning, ensilage m.v. Bemærk at, dyreenheder for kvæg er fastholdt på samme niveau som i Miljøministeriets bekendtgørelse nr. 877 af 10. december 1998.

Variabelnumrene i tabellerne henviser til ordforklaringen bagest i publikationen, som giver en supplerende beskrivelse af indholdet af variablene samt en oversættelse til engelsk. Med få undtagelser er variabelnumrene de samme, som er anvendt for landbrug i Serie A. På instituttets hjemmeside www.foi.dk er der adgang til mere detaljerede regnskabsdata og en publikation om udvælgelse og metode.

For velvilje i forbindelse med materialets fremskaffelse rettes en tak til de implicerede jordbrugere, økonomikonsulenter og revisorer. Bearbejdningen er foretaget af instituttets statistiske afdeling, hvor Henning Porskrog har udvalgt og sammenvejet regnskabsmaterialet, mens Henrik B. Pedersen har stået for afvikling af den øvrige data-behandling. Kontrollen af de indberettede regnskaber er foretaget af Henrik B. Pedersen, Inger Larsen, Mona Kristoffersen, Peter V. Jensen, Rasmus A. Nielsen, Steffen Møllenberg, Svend Sørensen og America Solange Sotelo. Publikationen er redigeret af America Solange Sotelo i samarbejde med kontorchef Vøgg Løwe Nielsen.

Fødevarøkonomisk Institut, Oktober 2004.

Søren E. Frandsen

Økologisk jordbrugs økonomi 2003

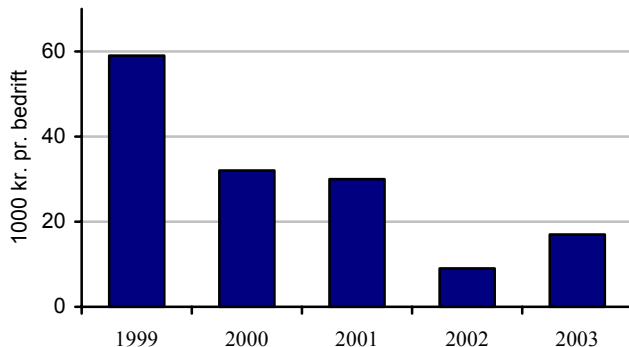
Antallet af økologiske bedrifter er faldet

Antallet af økologiske bedrifter i regnskabsstatistikens population faldt for første gang siden Fødevarøkonomisk Institut i 1996 begyndte indsamling af data til statistikken. I 2003 faldt antallet af bedrifter, der var omlagt til økologiske produktion fra 2496 til 2262 bedrifter. Heraf var 222 bedrifter under omlægning til økologisk produktion mod 377 året før. Det var primært antallet af malkebedrifter, der blev færre af i 2003, jf. tabel 7.1. De økologiske bedrifter blev gennemsnitligt større målt ved deres jordbrugsareal. Således steg det gennemsnitlige jordbrugsareal med 5 ha i 2003.

Driftsresultatet steg i 2003

Driftsresultatet, som skal dække aflønningen af brugerfamiliens arbejds- og kapitalindsats, steg med 8.000 kr. til 17.000 kr. pr. bedrift for økologiske bedrifter i alt, jf. figur 1. Lønningsevnen blev forbedret alle økologiske bedrifter med 7 kr. pr. time til 37 kr. pr. time, jf. tabel 1.

Figur 1. Driftsresultat for alle økologiske bedrifter, 1999-2003



Kilde: Tabel 1

Heltidsbedrifter klarede sig bedre end deltidsbe-

Driftsresultatet blev forbedret eller var næsten uændret for alle grupper af økologiske heltidsbedrifter, mens gruppen af deltidsbedrifter oplevede at få et ringere driftsresultat, jf. tabel 5.2.

drifter set i forhold til 2002

Største forbedring fik gruppen af bedrifter med 1,0-1,9 årsværk. I 2003 fik denne gruppe et driftsresultat på 13.000 kr. pr. bedrift mod -47.000 kr. pr. bedrift året før, altså en forbedring af driftsresultatet på 60.000 kr. pr. bedrift.

Malkebedrifter klarede sig bedre end planteavlsbedrifter

De omlagte økologiske planteavlsbedrifter havde et fald i driftsresultatet på 3.000 kr. pr. bedrift, så driftsresultatet blev på -43.000 kr. pr. bedrift, jf. tabel 2. Økologisk planteavl foregår primært på deltidsbedrifter, mens økologisk mælkeproduktion næsten udelukkende foregår på heltidsbedrifter. Omlagte økologiske malkebedrifter havde en fremgang i driftsresultatet på 23.000 kr. pr. bedrift, så driftsresultatet blev på 209.000 kr. pr. bedrift, jf. tabel 3.

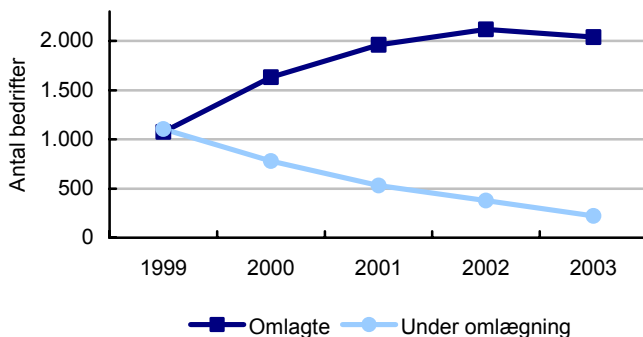
Investeringerne steg – det gjorde gældsprocenten også

I 2003 fortsatte investeringerne med at stige for økologiske bedrifter i alt, jf. tabel 1. De samlede investeringer blev på 540.000 kr. pr. bedrift, hvoraf 310.000 kr. var i jordbrugsaktiver. Der blev hovedsagelig investeret i mælkekvoter, kvægstalde og inventar, jf. tabel 4.3. Fremmedfinansiering steg fra 255.000 kr. til 361.000 kr. pr. bedrift. Egenfinansiering steg fra 132.000 kr. til 180.000 kr. pr. bedrift. Alt i alt resulterede det i, at gældsprocenten steg 4 pct. point til 64 pct., jf. tabel 1.

Alle økologiske bedrifter

Efter 3 år med nedgang steg det gennemsnitlige jordbrugsareal i 2003 med 5 ha, jf. tabel 1. Arbejdsindsatsen forblev næsten uændret, mens værdien af jordbrugsaktiverne fortsat steg – i 2003 med 283.000 kr. til 5,2 mio. kr. pr. bedrift. Antallet af bedrifter under omlægning er næsten halveret i forhold til året før, jf. figur 2. I 2003 var der således kun 222 bedrifter under omlægning til økologisk produktion mod 377 i 2002, jf. tabel 4.1.

Figur 2 Udviklingen i antallet af omlagte bedrifter og bedrifter under omlægning, 1999-2003

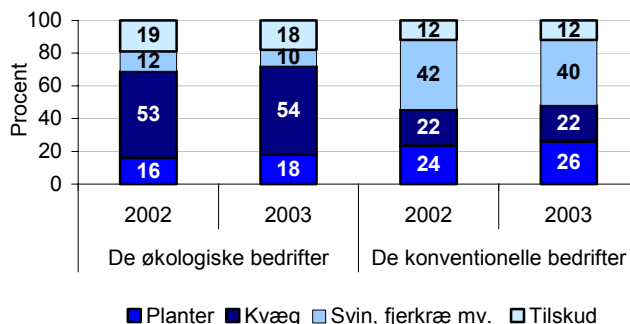


Kilde: Tabel 4.2 og www.Foi.dk

Bruttoudbytte for mælk størst

Bruttoudbyttet steg 35.000 kr. pr. bedrift for alle økologiske bedrifter, jf. tabel 1. Bruttoudbyttet for mælk steg 17.000 kr. pr. bedrift, jf. tabel 4.2. Økologisk mælkeproduktion stod i 2003 for 54 pct. af det samlede bruttoudbytte, hvilket stort set var uændret i forhold til året før, jf. figur 3. På konventionelle bedrifter dominerede bruttoudbyttet for svin, som stod for 40 pct. af det samlede bruttoudbytte. Bruttoudbyttet for økologiske svin faldt i 2003 fra 43.000 kr. til 26.000 kr. pr. bedrift, jf. tabel 4.2. Det skyldtes hovedsageligt, at prisen på svinekød faldt i 2003, jf. Jordbrugets prisforhold, 2003.

Figur 3 Bruttoudbytte for økologiske og konventionelle bedrifter, 2002 og 2003



Kilde: Tabel 4.2.

Økologiske bedrifter havde bedre økonomi end konventionelle bedrifter

Driftsresultatet for økologiske bedrifter i alt blev 17.000 kr. pr. bedrift i 2003, jf. tabel 4.2. Driftsresultatet for de sammenlignelige konventionelle bedrifter var 12.000 kr. pr. bedrift. De økologiske bedrifter klarede sig således lidt bedre end gruppen af sammenlignelige konventionelle bedrifter.

Regionale forskelle

1791 bedrifter ud af 2262 økologiske bedrifter ligger i Jylland, de resterende 471 bedrifter ligger fordelt på Øerne. Bedrifterne i Jylland er præget af mange kvægbedrifter med store grovfoderarealer, mens bedrifterne på Øerne karakteriseres ved at have flere frø- og gartneriafgrøder mv., og ved at der i gennemsnit bruges 538 færre arbejdstimer pr. bedrift, jf. tabel 4.1. De foregående år har størrelsen af driftsresultatet været større for de økologiske bedrifter i Jylland end for dem på Øerne. Dette var dog ikke tilfældet i 2003. Gruppen af bedrifter beliggende i Jylland opnåede et driftsresultat på 14.000 kr. pr. bedrift, mens driftsresultatet for gruppen af bedrifter beliggende på Øerne blev 27.000 kr. pr. bedrift, jf. tabel 4.2. Lønningsevnen steg for gruppen af bedrifter beliggende på Øerne fra 19 kr. til 47 kr. pr. time, mens den forblev næsten uændret i forhold til året før for gruppen af bedrifter beliggende i Jylland.

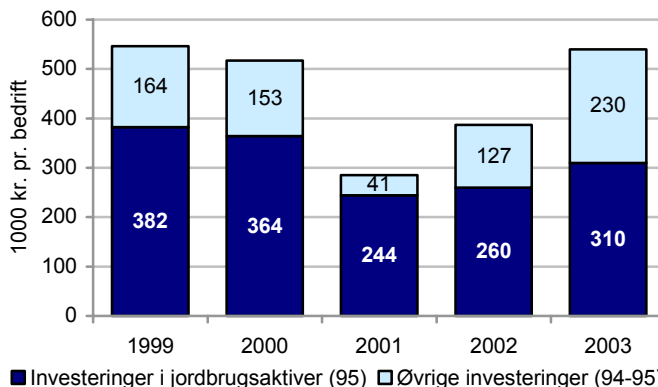
Investeringerne steg

De gennemsnitlige samlede investeringer på økologiske bedrifter steg i 2003 med 153.000 kr. til 540.000 kr., jf. figur 4. De samlede investeringer er på samme niveau som i 1999, jf. figur 4. Investeringerne i bedriftens jordbrugsaktiver steg fra 260.000 kr. til 310.000 kr. pr. bedrift. Der blev hovedsagelig investeret i køb af mælkekvote og inventar, jf. tabel 4.3.

Gældsprocenten steg med 4 pct. point

Finansieringsbehovet steg som følge af et lavt driftsresultat og øgede investeringer. Egenfinansieringen steg 48.000 kr. pr. bedrift fra 132.000 kr. til 180.000 kr. for økologiske bedrifter i alt. Fremmedfinansieringen steg med 106.000 kr. til 361.000 kr., jf. tabel 4.3. Gældsprocenten steg dermed med 4 pct. point til 64 pct.

Figur 4 Investeringer, økologiske bedrifter i alt, 1999-2003



Kilde tabel 1.

Brugerfamiliens privatøkonomi

Blandt de 2202 bedrifter, hvori privatøkonomi indgår, udgjorde driftsresultatet før renter fra jordbruget 223.000 kr. ud af brugerfamiliens samlede indkomstgrundlag på 691.000 kr., jf. tabel 4.4. Driftsresultatet før renter fra jordbruget blev suppleret med løn og overførselsindkomster på 364.000 kr., hvilket er næsten uændret i forhold til året før..

Den løbende opsparring blev forbedret

Selv om nettorenteudgifterne steg fra 249.000 kr. til 260.000 kr. pr. bedrift, steg den løbende indkomst med 29.000 kr., da brugerfamilien havde et højere indkomstgrundlag end året før. De personlige skatter faldt med 13.000 kr. til 127.000 kr., mens privatforbruget forblev næsten uændret. Herefter blev den løbende opsparring 12.000 kr. pr. bedrift, hvilket var en forbedring på 39.000 kr. jf. tabel 4.4.

Både heltids- og deltidsbedrifter er blevet større

Heltids- og deltidsbedrifter

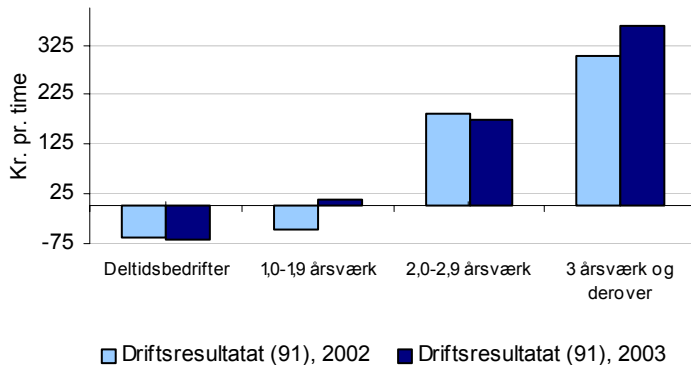
I 2003 domineredes den økologiske produktionsform fortsat af flere deltidsbedrifter end heltidsbedrifter. Deltidsbedrifterne udgjorde 61 pct. af den samlede population mod 57 pct. året før. Der var således 1386 deltidsbedrifter ud af en samlet population

på 2262 økologiske bedrifter i 2003, jf. tabel 5.1. Deltidsbedrifterne disponerede i gennemsnit over et jordbrugsareal på 28 ha pr. bedrift mod 26 ha i 2002. Tilsvarende steg det gennemsnitlige jordbrugsareal for omlagte heltidsbedrifter fra 99 ha til 113 ha, jf. tabel 5.1. Deltidsbedrifterne stod for 28 pct. af det samlede jordbrugsareal på alle økologiske bedrifter.

Bedre driftsresultat for heltidsbedrifterne

Driftsresultatet for deltidsbedrifter var i 2003 -68.000 kr. pr. bedrift, hvilket var 7.000 kr. dårligere end året før, jf. tabel 5.2. Heltidsbedrifter i gruppen af 3 årsværk og derover forbedrede deres driftsresultat med 61.000 kr. fra 303.000 kr. til 364.000 kr. pr. bedrift, jf. figur 5. Driftsresultatet for heltidsbedrifter i gruppen af 2,0-2,9 årsværk blev 176.000 kr. mod 186.000 kr. pr. bedrift i 2002. I forhold til 2002 fik heltidsbedrifter i gruppen af 1,0-1,9 årsværk i gennemsnit en betydelig bedre økonomi i 2003, hvor driftsresultatet blev 13.000 kr. pr. bedrift – en forbedring på 60.000 kr. pr. bedrift.

Figur 5 Driftsresultat for økologiske heltids- og deltidsbedrifter, 2002 og 2003



Kilde: Tabel 5.2 og www.foi.dk

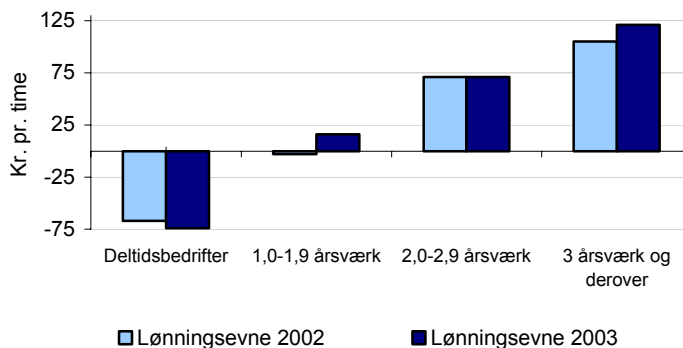
For gruppen af bedrifter med over 3 årsværk steg investeringerne med 197.000 kr. kr. til 1,7 mio. kr. pr. bedrift, hvoraf 1,2 mio. kr. var investeringer i jordbrugsaktiver, jf. tabel 5.3. Bedrifter med 2,0-2,9 årsværk investerede 874.000 kr. pr. bedrift i

jordbrugsaktiver, svarende til 81 pct. af de samlede investeringer, mens deltidsbedrifter kun investerede 43.000 kr. pr. bedrift i bedriftens jordbrugsaktiver, svarende til 16 pct. af de samlede investeringer, jf. tabel 5.3.

Jo større bedrifter desto bedre lønningsevne

I forhold til 2002 faldt lønningsevnen for deltidsbedrifterne fra -67 kr. -74 kr. pr. bedrift, jf. figur 6. Gruppen af heltidsbedrifterne med 1,0-1,9 årsværk forbedrede deres lønningsevne fra -3 kr. til 16 kr. pr. time, jf. tabel 5.2. Lønningsevnen for bedrifter i gruppen med 2,0-2,9 årsværk var 71 kr. pr. time – uændret i forhold til året før. Gruppen af heltidsbedrifter med over 3 årsværk forbedrede lønningsevnen fra 105 kr. til 121 kr. pr. time..

Figur 6 Lønningsevne for økologiske heltids- og deltidsbedrifter, 2002 og 2003



Kilde: Tabel 5.2 og www.foi.dk

Planteproduktion

Færre økologiske planteavlere

I 2003 bestod populationen af økologiske planteavlere af 1124 bedrifter, hvilket var 34 færre end i 2002. 215 planteavlsbedrifter var under omlægning, jf. tidsserietabellerne på www.foi.dk. Antallet af bedrifter under omlægning fortsatte således med at falde. Det begrænsede antal bedrifter under omlægning i population og stikprøve betyder, at de økonomiske oplysninger er for usikre til offentliggørelse for mindre grupper end alle bedrifter (tabel 4.1-4.4). 85 pct. af de omlagte planteavlsbedrifter var deltidsbedrifter i 2003, jf. tabel 6.1.

For at kunne sammenligne resultater for konventionelle og for omlagte økologiske bedrifter med planteavl er der udvalgt en sammenligningsgruppe af konventionelle bedrifter, jf. tabel 6.1-6.4. Sammenligningsgruppen er udvalgt således, at bedriftsstørrelse, produktionssammensætning og brugeralder stort set svarer til de tilsvarende oplysninger for økologiske bedrifter. Herved opnås, at konstaterede forskelle hovedsagelig kan henføres til variationen i produktionsmetoder.

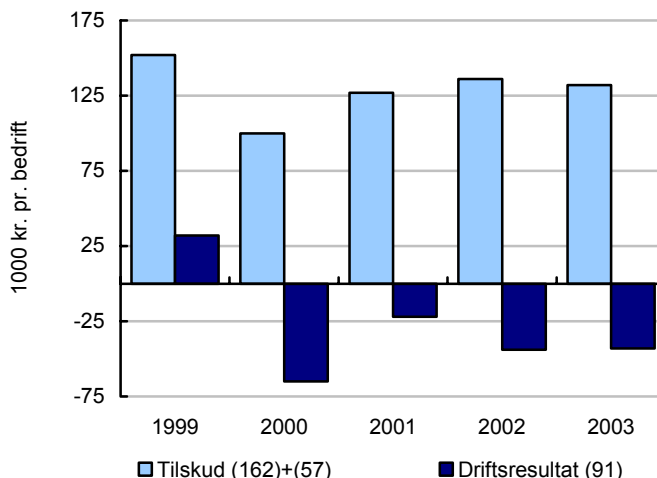
Planteavlsbedrifterne er blevet større

I 2003 steg jordbrugsarealet for de omlagte planteavlsbedrifter med 3 ha til 43 ha pr. bedrift, jf. tabel 6.1. Bruttoudbyttet blev 449.000 kr. pr. bedrift, og var dermed kun lidt højere end året før, jf. tabel 6.2. Bruttoudbyttet i den sammenlignelige gruppe af konventionelle planteavlsbedrifter var 458.000 kr. pr. bedrift, og dermed 9.000 kr. højere end i de økologiske planteavlsbedrifter. Driftsomkostningerne for de omlagte planteavlere lå på næsten samme niveau som året før, 351.000 kr. pr. bedrift, jf. tabel 6.2.

Uændret driftsresultat

Driftsresultat før renter steg 11.000 kr. til 98.000 kr. pr. bedrift, nettorenteudgifterne steg dog samtidig med 14.000 kr. pr. bedrift, jf. tabel 6.2. Resultatet blev et næsten uændret driftsresultat på -43.000 kr. pr. bedrift, jf. figur 7. Driftsresultatet for den sammenlignelige gruppe af konventionelle planteavlsbedrifter var -8.000 kr. pr. bedrift, hvilket kan tilskrives lavere nettorenteudgifter end for de økologiske bedrifter. Som det fremgår af figur 7, sikrer tilskuddene i høj grad, at driftsresultatet for økologiske planteavlsbedrifter ikke bliver endnu dårligere, end det er tilfældet.

Figur 7 Driftsresultat og tilskud for omlagte plantebedrifter, 1999-2003



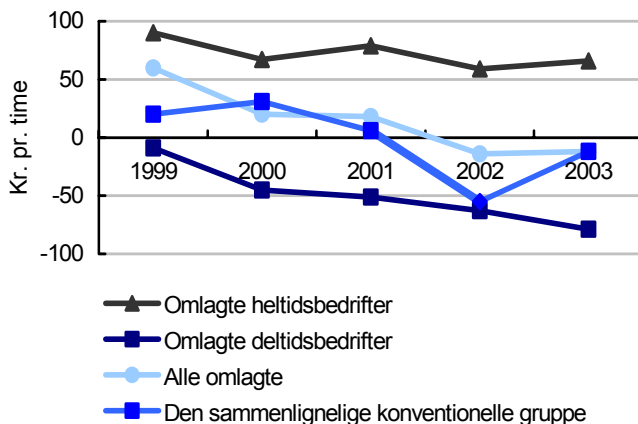
Kilde: Tabel 2

Heltidsplanteavlere klarede sig bedre end deltidsplanteavlere

Driftsresultatet blev 78.000 kr. pr. bedrift i gruppen af omlagte heltidsbedrifter med planteproduktion, jf. tabel 6.2. Dermed havde denne gruppe en forbedring af driftsresultatet i forhold til året før på 52.000 kr. pr. bedrift. Lønningsevnen for denne gruppe var 66 kr. pr. time i 2003 – en stigning på 7 kr. For gruppen af deltidsbedrifter med planteproduktion faldt driftsresultatet til -79.000 kr. fra -53.000 kr. pr. bedrift året før. Lønningsevnen faldt fra -63 kr. til -79 kr. pr. time, jf. figur 8. Lønningsevnen for den sammenlignelige gruppe af konventionelle planteavlsbedrifter er blevet bedre, men gruppen klarer sig ikke bedre end omlagte planteavlsbedrifter i alt, jf. figur 8.

Egenfinansieringen steg med 67.000 kr. til 143.000 kr. pr. bedrift for omlagte planteavlsbedrifter i alt. Fremmedfinansieringen steg samtidig fra 122.000 kr. til 163.000 kr. pr. bedrift for omlagte planteavlsbedrifter i alt, jf. tabel 6.3.

Figur 8 Lønningsevne, kr. pr. time, planteavlsbedrifter 1999-2003



Kilde: Tabel 6.2 og www.Foi.dk

Brugerfamiliens indkomst

Betragtes brugerfamiliens privatøkonomi, jf. tabel 6.4 ses, at den samlede løbende indkomst for en gennemsnitlig økologisk planteavlsbedrift var 464.000 kr. i 2003 mod 432.000 kr. pr. bedrift i 2002. Den løbende indkomst for en konventionel planteavlsbedrift i sammenligningsgruppen var på 407.000 kr. I gruppen af omlagte økologiske heltidsplanteavlere var den løbende indkomst på 502.000 kr. mod 382.000 kr. pr. bedrift i 2002. Den løbende indkomst for gruppen af omlagte økologiske deltidsplanteavlere blev 457.000 kr. pr. bedrift.

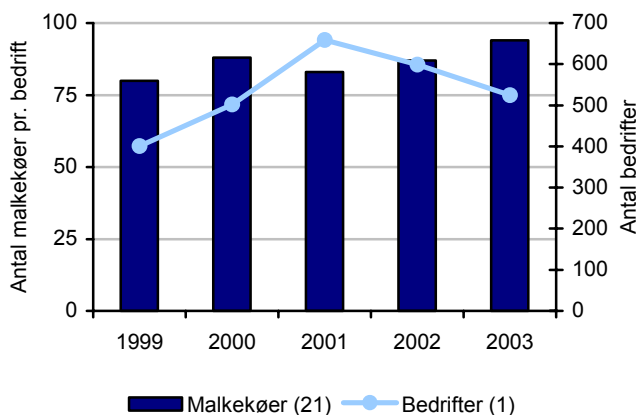
Mælkeproduktion

De fleste økologiske jordbrug med malkekøer er heltidsbedrifter. For at belyse de økonomiske forskelle mellem økologiske og konventionelle malkebedrifter er der udvalgt en sammenligningsgruppe bestående af konventionelle bedrifter, jf. tabel 7.1-7.4. I den konventionelle sammenligningsgruppe er bruger alder og antal malkekøer sammenfaldende med tilsvarende oplysninger for de økologiske bedrifter, og forskelle kan dermed primært henføres til produktionsformen.

Færre økologiske mælkeproducenter

I 2003 bestod populationen af omlagte økologiske mælkeproducenter af 525 bedrifter mod 599 bedrifter i 2002. Antallet af omlagte malkebedrifter faldt således med 74 bedrifter, jf. figur 9. Det begrænsede antal bedrifter under omlægning i population og stikprøve betyder, at de økonomiske oplysninger er for usikre til offentliggørelse.

Figur 9 Strukturudviklingen for omlagte økologiske mælkeproducenter, 1999-2003



Kilde: www.foi.dk og tabel 3.

Færre men større malkebedrifter

Økologiske malkebedrifter forøgede deres jordtilliggende med i gennemsnit 6 ha pr. bedrift i 2003, jf. tabel 7.1. Således havde en gennemsnitlig mælkeproducent i 2003 et arealtilliggende på 112 ha. Ligeledes steg antallet af malkekøer pr. bedrift fra 87 til 94 stk. Jordbrugsaktiverne, primo steg til 10,9 mio. mod 10,3 mio. i 2002, hvoraf fast ejendom – jord og bygninger – udgjorde størsteparten i begge år, jf. tabel 7.1. I 2003 blev der i gennemsnit brugt 125 arbejdstimer mere end i 2002 i form af mere lønnet arbejdskraft, jf. tabel 7.1.

Økologiske køer gav 335 kg. mælk mere pr. ko

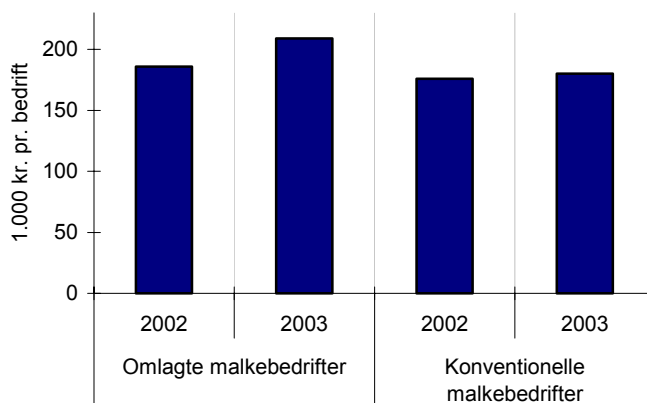
Mælkeydelsen på de omlagte bedrifter steg fra 6.935 kg pr. ko til 7.270 kg pr. ko, jf. tabel 7.1. Altså ydede en gennemsnitlig økologisk malkeko 335 kg mere end året før. Til sammenligning

havde en konventionel ko fra sammenligningsgruppen en gennemsnitlig ydelse på 8.114 kg i 2003 mod 309 kg mindre i 2002. De økologiske mælkeproducenter opnåede i 2003 en merpris pr. kg mælk på 41 øre i forhold til de konventionelle mælkeproducenter, jf. tabel 7.1. Dermed blev den mindre mælkeydelse på økologiske bedrifter mere end opvejet af den højere mælkepris.

Driftsresultatet blev 23.000 kr. bedre for økologiske malkebedrifter

I 2003 steg bruttoudbyttet for omlagte malkebedrifter med 181.000 kr. pr. bedrift til 2,4 mio. kr. pr. bedrift. Det var hovedsageligt udbyttet på økologisk mælk, som steg fra 1,7 mio. til 1,9 mio., jf. tabel 7.2. Den økologiske jordbrugsstøtte forblev på næsten samme niveau som i 2002, nemlig 68.000 kr. pr. bedrift mod 70.000 kr. året før, jf. tabel 7.2. Driftsomkostningerne for omlagte malkebedrifter steg med 145.000 kr. pr. bedrift, jf. tabel 7.2. Det var især omkostninger til lønnet arbejdskraft og udgifter til maskinstation, som steg i 2003. Således blev der brugt 27 pct. og 17 pct. mere på henholdsvis lønnet arbejdskraft og udgifter til maskinstation, jf. tabel 7.2. Samlet steg driftsresultatet for omlagte malkebedrifter fra 186.000 kr. pr. bedrift i 2002 til 209.000 kr. pr. bedrift i 2003, jf. figur 10.

Figur 10 Driftsresultatet for omlagte og konventionelle malkebedrifter, 2002 og 2003



Kilde: Tabel 7.2 og www.foi.dk

Lønningsevnen steg for omlagte mælkeproducenter i 2003 både i forhold til året før og i forhold til de konventionelle mælkeproducenter

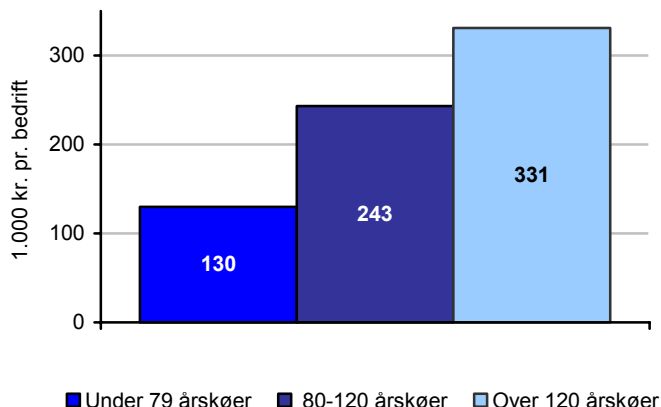
Bruttoudbyttet for de omlagte malkebedrifter lå i gennemsnit 77.000 kr. højere end bruttoudbyttet for en konventionel malkebedrift i sammenligningsgruppen, jf. tabel 7.2. En konventionel malkebedrift anvendte i gennemsnit 20.000 kr. mindre i driftsomkostninger end en omlagt malkebedrift i 2003. Driftsresultatet for de økologiske malkebedrifter blev i gennemsnit 29.000 kr. bedre end for den sammenlignelige gruppe af konventionelle malkebedrifter, jf. tabel 7.2. Lønningsevnen for omlagte bedrifter med mælkeproduktion blev 84 kr. pr. time, mens tilsvarende konventionelle bedrifter opnåede en lønningsevne på 69 kr. pr. time. Lønningsevnen for de økologiske mælkeproducenter blev i 2003 forbedret med 9 pct.

60 pct. af de 525 omlagte økologiske malkebedrifter havde over 80 køer mod 55 pct. i 2002. For bedre at kunne vurdere stor driftsfordelene er gruppen af bedrifter med mindst 80 køer opdelt i to grupper i 2003: 80-120 og 120+, jf. tabel 7.1-7.4.

Jo flere køer desto bedre økonomi

Som det fremgår af figur 11, opnåede gruppen af omlagte malkebedrifter med over 120 årskøer det højeste driftsresultat. Denne gruppe opnåede således at få 201.000 kr. mere i driftsresultat end gruppen af omlagte malkebedrifter med under 79 årskøer.

Figur 11 Driftsresultatet for omlagte malkebedrifter fordelt efter antal årskøer, 2003



Kilde: Tabel 7.2.

I 2003 steg de samlede investeringer for omlagte malkebedrifter med 433.000 kr. til 1,2 mio. kr. pr. bedrift. Investeringer i bedriftens jordbrugsaktiver udgjorde 926.000 kr. mod 652.000 kr. pr. bedrift i 2002. Der blev bl.a. investeret knap tre gange så meget i mælkekvoter, 205.000 kr. pr. bedrift mod 78.000 kr. i 2002, jf. tabel 7.3.

Forrentningsprocenten for samtlige omlagte malkebedrifter lå på 1,9 pct. og var dermed højere end i 2002, hvor den var 1,8 pct. Forrentningsprocenten var 0,6 pct. point lavere for de konventionelle malkebedrifter. Forrentningsprocenten for de økologiske malkebedrifter blev på henholdsvis -0,2 pct. for bedrifter med under 79 årskøer, 2,6 pct. for bedrifter med 80-120 årskøer og 2,9 pct. for bedrifter med over 120 årskøer, jf. tabel 7.2. Lønningsevnen var 106 kr. pr. time i bedrifter med over 120 årskøer mod 43 kr. pr. time i gruppen med under 79 årskøer.

Tabelfortegnelse

Tabel 1	Alle bedrifter.....	20
Tabel 2	Planteproduktion, omlagte bedrifter	21
Tabel 3	Mælkeproduktion, omlagte bedrifter	22
Tabel 4.1	Alle bedrifter: Ressourcer, høstudbytte og mælkeydelse	23
Tabel 4.2	Alle bedrifter: Resultatopgørelse	24
Tabel 4.3	Alle bedrifter: Investering, finansiering og balance	25
Tabel 4.4	Alle bedrifter: Brugerfamiliens indkomst, opsparing og egenkapital	26
Tabel 5.1	Heltids- og deltidsbedrifter: Ressourcer, høstudbytte og mælkeydelse	27
Tabel 5.2	Heltids- og deltidsbedrifter: Resultatopgørelse	28
Tabel 5.3	Heltids- og deltidsbedrifter: Investering, finansiering og balance	29
Tabel 5.4	Heltids- og deltidsbedrifter: Brugerfamiliens indkomst, opsparing og egenkapital.....	30
Tabel 6.1	Planteproduktion: Ressourcer og høstudbytte	31
Tabel 6.2	Planteproduktion: Resultatopgørelse	32
Tabel 6.3	Planteproduktion: Investering, finansiering og balance.....	33
Tabel 6.4	Planteproduktion: Brugerfamiliens indkomst, opsparing og egenkapital	34
Tabel 7.1	Mælkeproduktion: Ressourcer, høstudbytte og mælkeydelse.....	35
Tabel 7.2	Mælkeproduktion: Resultatopgørelse	36
Tabel 7.3	Mælkeproduktion: Investering, finansiering og balance	37
Tabel 7.4	Mælkeproduktion: Brugerfamiliens indkomst, opsparing og egenkapital	38

Tabel 1 Alle bedrifter

All holdings

	1999	2000	2001	2002	2003
ANTAL BEDRIFTER					
1 Population	2 178	2 411	2 492	2 496	2 262
2 Stikprøve	292	308	308	329	315
RESSOURCER	----- pr. bedrift . per holding -----				
3 Jordbrugsareal, ha, primo	57	59	58	56	61
26 Dyreenheder	55	51	46	45	43
27 Arbejdsindsats, timer	2 643	2 464	2 291	2 140	2 151
32 Jordbrugsaktiver, primo, 1.000 kr.	4 033	4 443	4 593	4 892	5 175
RESULTATOPGØRELSE, JORDBRUG	----- 1 000 kr. pr. bedrift . 1 000 DKK per holding -----				
44 Bruttoudbytte	1 040	1 038	960	931	966
45 Planteproduktion	150	171	161	146	171
48 Kvæg	605	563	531	501	519
51 Svin	32	43	32	43	26
52 Andre husdyr m.v.	82	91	62	65	73
162 Støtte til økologisk jordbrugsproduktion	67	65	60	52	50
57 Direkte tilskud i alt	103	104	114	123	127
61 Driftsomkostninger	754	762	703	704	728
62 Udsæd, foderstof, vedligehold m.v.	333	330	307	317	302
73 Maskinstation og andre tjenesteydelser	198	196	190	198	212
80 Afskrivninger i alt	128	131	123	116	120
84 Lønnet arbejdskraft	84	91	68	56	74
85 Ejendomsskatter	11	14	16	17	20
86 Driftsresultat før renter	286	276	258	227	238
87 Nettorenteudgift	227	244	227	218	221
91 Driftsresultat	59	32	30	9	17
93 Lønningsevne, kr. pr. time	68	68	51	30	37
INVESTERING OG FINANSIERING					
94 Investeringer	546	517	286	387	540
95 Heraf investeringer i bedriftens jordbrugsaktiver	382	364	244	260	310
96 Nettokøb af jord og bygninger m.v.	38	118	69	119	81
97 Mælkekvote	30	38	31	8	43
98 Kvægstalde	126	66	17	22	39
99 Svinestalde	-	1	1	5	6
100 Fjerkræstalde, lagerbygninger m.v.	49	27	43	24	21
101 Husdyr og lagerbeholdninger	18	22	14	11	8
102 Inventar	121	93	68	71	112
103 Egenfinansiering	162	169	155	132	180
104 Fremmedfinansiering	384	348	131	255	361
BALANCE, ULTIMO					
111 Aktiver i selveje	5 684	5 956	6 237	6 015	6 704
118 Gæld	3 480	3 803	3 583	3 596	4 261
129 Egenkapital, ultimo	2 203	2 153	2 655	2 419	2 442
130 Gældsprocent, ultimo	61	64	57	60	64

Anm: Fra 2003 er Dyreenheder (26) beregnet efter Miljøministeriets bekendtgørelse nr. 604 af 15. juli 2002.

Tabel 2 Planteproduktion, omlagte bedrifter

Crop production, steady state

	1999	2000	2001	2002	2003
ANTAL BEDRIFTER					
1 Population	433	729	907	1 158	1 124
2 Stikprøve	51	61	88	113	126
RESSOURCER	----- pr. bedrift . per holding -----				
3 Jordbrugsareal, ha, primo	39	32	38	40	43
26 Dyreenheder	6	6	7	7	5
27 Arbejdsindsats, timer	2 483	1 618	1 503	1 326	1 312
32 Jordbrugsaktiver, primo, 1.000 kr.	2 224	2 042	2 351	2 845	3 292
RESULTATOPGØRELSE, JORDBRUG	----- 1 000 kr. pr. bedrift . 1 000 DKK per holding -----				
44 Bruttoudbytte	670	426	427	431	449
45 Planteproduktion	403	250	225	205	246
48 Kvæg	22	18	21	14	11
51 Svin	10	6	4	18	6
52 Andre husdyr m.v.	83	51	50	58	54
162 Støtte til økologisk jordbrugsproduktion	68	35	45	41	38
57 Direkte tilskud i alt	84	65	82	95	94
61 Driftsomkostninger	515	367	333	344	351
62 Udsæd, foderstof, vedligehold m.v.	163	126	114	129	112
73 Maskinstation og andre tjenesteydelser	153	113	109	121	128
80 Afskrivninger i alt	83	58	62	55	60
84 Lønnet arbejdskraft	108	62	37	25	34
85 Ejendomsskatter	8	8	10	14	16
86 Driftsresultat før renter	154	59	94	87	98
87 Nettorenteudgift	123	124	116	127	141
91 Driftsresultat	32	-65	-22	-40	-43
93 Lønningsevne, kr. pr. time	60	20	18	-14	-12
INVESTERING OG FINANSIERING					
94 Investeringer	431	145	192	198	306
95 Heraf investeringer i bedriftens jordbrugsaktiver	189	91	178	106	63
96 Nettokøb af jord og bygninger m.v.	60	35	53	61	-17
97 Mælkekvote	-	-6	-2	-10	-
98 Kvægstalde	3	1	12	5	1
99 Svinestalde	-	-	2	1	2
100 Fjerkræstalde, lagerbygninger m.v.	17	18	53	14	14
101 Husdyr og lagerbeholdninger	15	16	14	-	10
102 Inventar	95	26	47	34	53
103 Egenfinansiering	102	36	103	76	143
104 Fremmedfinansiering	329	109	90	122	163
BALANCE, ULTIMO					
111 Aktiver i selveje	3 841	3 325	3 924	3 974	4 653
118 Gæld	2 185	2 287	2 190	2 176	2 813
129 Egenkapital, ultimo	1 656	1 038	1 734	1 797	1 840
130 Gældsprocent, ultimo	57	69	56	55	60

Anm: Fra 2003 er Dyreenheder (26) beregnet efter Miljøministeriets bekendtgørelse nr. 604 af 15. juli 2002.

Tabel 3 Mælkeproduktion, omlagte bedrifter

Milk production, steady state

	1999	2000	2001	2002	2003
ANTAL BEDRIFTER					
1 Population	401	502	659	599	525
2 Stikprøve	81	122	150	138	134
RESSOURCER	----- pr. bedrift . per holding -----				
3 Jordbrugsareal, ha, primo	98	109	104	106	112
26 Dyreenheder	125	136	130	135	142
27 Arbejdsindsats, timer	4 362	4 445	4 356	4 343	4 468
32 Jordbrugsaktiver, primo, 1.000 kr.	7 742	8 966	9 445	10 291	10 887
RESULTATOPGØRELSE, JORDBRUG	----- 1 000 kr. pr. bedrift . 1 000 DKK per holding -----				
44 Bruttoudbytte	2 006	2 239	2 130	2 231	2 412
45 Planteproduktion	123	120	80	77	80
48 Kvæg	1 623	1 807	1 769	1 867	2 021
51 Svin	-	-	6	5	5
52 Andre husdyr m.v.	41	77	25	31	31
162 Støtte til økologisk jordbrugsproduktion	79	80	74	70	68
57 Direkte tilskud i alt	140	155	176	181	208
61 Driftsomkostninger	1 357	1 553	1 507	1 593	1 738
62 Udsæd, foderstof, vedligehold m.v.	612	686	680	731	760
73 Maskinstation og andre tjenesteydelser	340	388	389	412	469
80 Afskrivninger i alt	232	284	267	270	286
84 Lønnet arbejdskraft	155	172	143	150	190
85 Ejendomsskatter	18	23	27	29	33
86 Driftsresultat før renter	649	686	623	637	675
87 Nettorenteudgift	415	493	482	451	465
91 Driftsresultat	234	193	141	186	209
93 Lønningsevne, kr. pr. time	102	98	78	77	84
INVESTERING OG FINANSIERING					
94 Investeringer	813	1 122	642	741	1 174
95 Heraf investeringer i bedriftens jordbrugsaktiver	532	941	509	652	926
96 Nettokøb af jord og bygninger m.v.	-104	382	175	267	218
97 Mælkekvote	69	147	109	78	205
98 Kvægstalde	266	161	48	72	165
99 Svinestalde	-	-	-	-	-
100 Fjerkræstalde, lagerbygninger m.v.	72	28	27	52	34
101 Husdyr og lagerbeholdninger	52	61	18	26	17
102 Inventar	176	164	131	157	287
103 Egenfinansiering	243	369	266	303	323
104 Fremmedfinansiering	569	753	376	438	851
BALANCE, ULTIMO					
111 Aktiver i selveje	9 586	11 109	11 171	11 495	12 737
118 Gæld	5 609	6 925	6 785	7 184	8 311
129 Egenkapital, ultimo	3 976	4 184	4 386	4 310	4 426
130 Gældsprocent, ultimo	59	62	61	63	65

Tabel 4.1 Alle bedrifter: Ressourcer, høstudbytte og mælkeydelse

All holdings: Resource input and yields

	Region		Økologiske bedrifter		Konven. Jordbrug		I alt	
	Jylland	Øerne	Un. oml	Omlagte	2003	2002		2003
ANTAL BEDRIFTER								
1 Population	1 791	471	222	2 040	2 262	2 496	40 208	
2 Stikprøve	271	44	11	304	315	329	1 900	
RESSOURCER								
	pr. bedrift . per holding							
3 Jordbrugsareal, ha, primo	65	44	42	63	61	56	60	
4 Selveje	45	28	28	43	41	39	44	
5 Forpagtning	20	17	14	20	19	17	16	
6 Arealanvendelse, ha	65,3	45,0	42,2	63,1	61,1	58,8	61,4	
7 Vårbyg	8,5	6,6	12,3	7,7	8,1	8,8	14,4	
8 Hvede	3,5	8,3	3,0	4,7	4,5	3,3	16,1	
9 Korn i øvrigt	6,3	4,5	5,1	6,1	6,0	6,7	4,7	
10 Ærter	3,9	2,8	5,7	3,4	3,6	3,2	0,6	
11 Raps	0,3	1,0	0,8	0,4	0,4	0,1	2,2	
12 Frø- og gartneriafgrøder m.v.	1,4	3,8	0,4	2,1	1,9	1,4	2,6	
13 Kartofler	0,3	-	0,2	0,2	0,2	0,2	0,4	
14 Industrikartofler	0,3	-	2,0	-	0,2	-	0,6	
15 Sukkerroer til fabrik	-	0,3	0,1	0,1	0,1	-	1,2	
16 Foderroer	-	-	-	-	-	0,1	0,2	
17 Helsæd og majs	12,9	2,8	4,7	11,4	10,8	9,7	5,2	
18 Græs	20,3	11,6	3,7	20,1	18,4	19,4	7,8	
19 Brak inkl. non-food	7,7	3,3	4,3	7,0	6,8	5,9	5,1	
20 Husdyrbestand, antal, primo								
21 Malkekøer	28	6	3	26	24	23	14	
22 Ammekøer	3	4	3	3	3	4	2	
23 Andet kvæg	35	14	9	33	31	34	24	
24 Avlssvin	2	3	7	2	2	2	28	
25 Andre svin	27	19	95	18	25	21	286	
26 Dyreenheder	50	17	14	46	43	45	55	
27 Arbejdsindsats, timer	2 263	1 725	1 345	2 238	2 151	2 140	2 640	
28 Bruger	1 417	1 011	975	1 372	1 333	1 403	1 502	
29 Andre familiemedlemmer	201	158	44	209	192	236	200	
30 Lønnet arbejdskraft	644	555	327	658	626	501	939	
31 Bruger alder, år	47	46	44	47	46	46	50	
32 Jordbrugsaktiver, primo, 1.000 kr.	5 597	3 568	3 470	5 360	5 175	4 892	6 322	
33 Fast ejendom	4 678	3 142	3 017	4 504	4 358	4 119	5 163	
34 Husdyr	285	132	120	268	253	252	343	
35 Inventar	485	228	245	451	431	404	597	
36 Lagerbeholdninger	150	66	88	137	133	118	219	
HØSTUDBYTTE, HKG. PR. HA								
37 Vårbyg	35	39	43	35	36	33	51	
38 Hvede	43	39	43	41	41	39	71	
39 Ærter	26	35	19	29	28	28	41	
41 Kartofler	153	52	80	156	149	177	260	
42 Industrikartofler	18	-	129	2	15	-	103	

Ann: I 2003 er Dyreenheder (26) beregnet efter Miljøministeriets bekendtgørelse nr. 604 af 15. juli 2002.

Tabel 4.2 Alle bedrifter: Resultatopgørelse

All holdings: Financial result

	Økologiske bedrifter				Konven.		Jordbrug
	Region	Un. oml	Omlagte	I alt	2003	2002	
	Jylland	Øerne	2003	2003	2003	2002	2003
ANTAL BEDRIFTER							
1 Population	1 791	471	222	2 040	2 262	2 496	40 208
2 Stikprøve	271	44	11	304	315	329	1 900
RESULTATOPGØRELSE, JORDBRUG							
	----- 1 000 kr. pr. bedrift . 1 000 DKK per holding -----						
44 Bruttoudbytte	1 046	664	512	1 016	966	931	1 352
46 Korn	57	76	73	60	61	56	136
159 Kartoffler	6	1	2	5	5	4	12
160 Gartneriafgrøder	24	127	-	51	46	37	117
161 Øvrige afgrøder	59	63	59	60	60	48	91
49 Mælk	550	136	67	507	464	447	254
50 Andet udbytte af kvæg	61	32	20	59	55	54	46
51 Svin	26	27	75	20	26	43	374
53 Fjerkræ	35	0	-0	31	28	21	46
54 Pelsdyr	2	-	-	1	1	3	58
55 Får og heste m.v.	5	20	8	8	8	5	4
56 Arbejde for andre, husleje m.v.	35	43	24	38	36	35	53
56 Tilskud til planteproduktion	105	73	94	98	98	90	124
58 Tilskud til husdyrproduktion	20	17	14	20	19	24	28
162 Støtte til økologisk jordbrugsproduktion	51	48	76	48	50	52	-
60 Øvrige generelle driftstilskud	11	3	0	11	10	9	9
61 Driftsomkostninger	791	490	445	759	728	704	1 109
63 Udsæd, indkøbt	38	36	32	38	37	38	39
163 Økologiske gødningsstoffer, indkøbt	4	2	2	4	4	4	4
64 Gødning, indkøbt	1	0	5	-	1	-	29
65 Kemikalier	1	0	7	-	1	-	31
66 Foderstoffer	180	45	77	160	152	172	333
67 Energi	32	29	21	32	31	28	51
68 Energiafgift	4	2	3	4	4	4	5
69 Vand	2	2	1	2	2	2	3
70 Vedligeholdelse, bygninger	11	11	11	11	11	12	15
71 Vedligeholdelse, grundforbedringer	4	2	1	4	4	4	6
72 Vedligeholdelse, inventar	62	33	52	56	56	52	61
74 Maskinstation	93	62	41	91	86	85	62
75 Tørring og lagerleje m.v.	14	26	6	18	16	12	22
76 Dyrlæge og medicin	16	11	7	16	15	14	25
77 Inseminering og kontrolforening m.v.	28	15	8	27	26	24	35
78 Forsikringer	21	17	15	20	20	18	25
79 Andel personbil, regnskabsføring m.v.	50	47	40	50	49	45	53
81 Afskrivning, driftsbygninger	46	26	23	44	42	46	68
82 Afskrivning, grundforbedringer	2	-	7	2	2	1	2
83 Afskrivning, inventar	84	44	40	79	76	69	97
84 Lønnet arbejdskraft	78	60	34	79	74	56	118
85 Ejendomsskatter	20	20	14	20	20	17	24
86 Driftsresultat før renter	255	174	67	257	238	227	243
87 Nettoresultat	241	147	172	227	221	218	231
88 Renteindtægt	7	2	7	6	6	5	12
89 Renteudgift	199	117	131	187	182	182	199
90 Forpagtningsafgift	49	32	48	45	45	40	45
91 Driftsresultat	14	27	-105	30	17	9	12
92 Forrentningsprocent af aktiver i selveje	-0,3	-0,6	-4,0	-0,1	-0,3	-0,7	-0,6
93 Lønningsevne, kr. pr. time	35	47	-51	43	37	30	31

Tabel 4.3 Alle bedrifter: Investering, finansiering og balance

All holdings: Investments, financing and balance

	Økologiske bedrifter						Konven. Jordbrug 2002
	Region		Un. oml		I alt		
	Jylland	Øerne	2003	2003	2003	2002	2002
ANTAL BEDRIFTER							
1 Population	1 791	471	222	2 040	2 262	2 496	40 208
2 Stikprøve	271	44	11	304	315	329	1 900
INVESTERING OG FINANSIERING							
	----- 1 000 kr. pr. bedrift . 1 000 DKK per holding -----						
94 Investeringer	543	532	506	544	540	387	571
95 Heraf investeringer i bedriftens jordbrugsaktiver	351	154	345	306	310	260	401
96 Nettokøb af jord og bygninger m.v.	102	-1	184	69	81	119	137
97 Mælkekvote	52	7	-	48	43	8	18
98 Kvægstalde	49	1	-	43	39	22	24
99 Svinestalde	2	18	39	2	6	5	44
100 Fjerkræstalde, lagerbygninger m.v.	24	12	9	23	21	24	30
101 Husdyr og lagerbeholdninger	5	23	17	8	8	11	36
102 Inventar	117	93	96	114	112	71	112
103 Egenfinansiering	180	179	99	188	180	132	182
104 Fremmedfinansiering	363	353	408	356	361	255	389
105 Realkredit	271	403	220	307	299	254	279
106 Pengeinstitut	28	-32	201	-5	15	16	71
107 Anden gæld	66	53	-9	72	64	-48	24
108 Akkord på gæld	-	-	-	-	-	-	-
109 Låneomkostninger	11	12	4	12	11	8	10
110 Forpagtning	8	-59	-0	-7	-6	41	25
BALANCE, ULTIMO							
111 Aktiver i selveje	7 155	4 987	4 813	6 909	6 704	6 015	8 069
112 Jordbrugsaktiver	5 409	3 193	3 247	5 132	4 947	4 636	6 059
113 Brugerbolig, personbil m.v.	739	882	654	781	769	737	786
114 Andre erhverv	451	573	449	479	476	290	508
115 Værdipapirer	172	44	59	154	145	84	245
116 Indlån i pengeinstitut	151	138	222	141	149	124	200
117 Andre finansielle aktiver	233	157	181	221	217	145	272
118 Gæld	4 541	3 199	3 429	4 352	4 261	3 596	4 519
119 Statslån	2	1	-	2	2	3	2
120 Grønne obligationslån	1	-	-	1	1	1	2
121 Jordbrugs- og indekslån	55	91	170	51	62	80	41
122 Gældssaneringslån (DLR)	5	-	11	3	4	5	3
123 Rentetilpasningslån	242	322	143	271	259	109	321
124 Eurolån	760	574	132	785	721	604	868
125 Realkreditlån i øvrigt	2 262	1 531	2 050	2 116	2 110	1 928	2 124
126 Finanslån	178	39	351	127	149	99	170
127 Pengeinstitutlån i øvrigt	675	298	405	618	597	498	608
128 Varegæld og anden gæld	361	342	168	378	357	268	379
129 Egenkapital, ultimo	2 614	1 788	1 383	2 558	2 442	2 419	3 550
130 Gældsprocent, ultimo	64	64	71	63	64	60	56
131 Forpagtningsværdi	479	479	472	480	479	459	484

Tabel 4.4 Alle bedrifter: Brugerfamiliens indkomst, opsparing og egenkapital

All holdings: Family income, savings, and net capital

	Region		Økologiske bedrifter		I alt		Konven. Jordbrug 2002
	Jylland	Øerne	Un. oml 2003	Omlagte 2003	2003	2002	
ANTAL BEDRIFTER (Inkl. privatøkonomi)							
1 Population	1 765	437	218	1 984	2 202	2 496	39 225
2 Stikprøve	262	40	10	292	302	329	1 770
INDKOMST OG FORBRUG							
	----- 1 000 kr. pr. bedrift . 1 000 DKK per holding -----						
132 Driftsresultat før renter, løn, pension m.v.	693	683	542	707	691	650	595
133 Driftsresultat før renter, jordbrug	240	158	43	243	223	210	227
134 Overskud, brugerbolig	39	47	33	41	40	45	43
135 Driftsresultat før renter, andre erhverv	54	98	50	64	63	41	48
136 Lønindtægt, bruger	176	192	266	170	179	162	119
137 Lønindtægt, andre familiemedlemmer	141	131	105	143	139	150	106
138 Pension og dagpenge m.v.	43	58	45	46	46	43	51
139 Nettorenteudgift	275	197	205	265	260	249	257
140 Renteindtægter	8	3	9	7	7	6	15
141 Renteudgifter	244	176	181	236	230	225	233
142 Forpagtningsafgift	39	24	33	37	36	30	39
143 Løbende indkomst	418	486	337	441	431	402	337
144 Personlige skatter	126	133	90	131	127	140	103
145 Privatforbrug	287	315	256	296	292	289	262
146 Løbende opsparing	5	39	-9	14	12	-27	-27
UDVIKLING I EGENKAPITAL							
147 Egenkapital, primo	2 591	1 794	1 522	2 533	2 433	2 505	3 601
148 Egenkapitalforskydninger i alt	19	49	-113	40	25	-54	-87
146 Løbende opsparing	5	39	-9	14	12	-27	-27
149 Arv, gaver, pensionsopsparing m.v.	12	39	19	17	17	19	19
150 Låneomkostninger m.v.	34	23	26	32	31	29	36
151 Kapitalændringer på aktiver	34	-37	-84	31	20	13	-44
152 Kapitalændringer på gæld	1	32	-13	10	7	-29	0
153 Egenkapital, ultimo	2 610	1 843	1 409	2 572	2 457	2 451	3 513

Tabel 5.1 Heltids- og deltidsbedrifter: Ressourcer, høstudbytte og mælkeydelse

Part- and full-time holdings: Resource input and yields.

	----- Heltidsbedrifter -----					
	Deltids- bedrifter	----- Årsværk -----			----- Økologistatus -----	
		1,0-1,9	2,0-2,9	3,0 +	Un. oml	Omlagte
ANTAL BEDRIFTER						
1 Population	1 386	345	349	182	56	820
2 Stikprøve	117	54	85	59	5	193
RESSOURCER						
		----- pr. bedrift . per holding -----				
3 Jordbrugsareal, ha, primo	28	77	116	172	..	113
4 Selveje	24	54	70	99	..	71
5 Forpagtning	5	22	46	73	..	42
6 Arealanvendelse, ha	28,1	79,6	117,0	169,8	..	114,0
7 Vårbyg	5,6	11,9	11,0	14,2	..	10,7
8 Hvede	2,8	7,7	6,8	7,6	..	7,1
9 Korn i øvrigt	4,8	10,3	5,1	8,4	..	8,1
10 Ærter	1,9	8,5	5,0	5,5	..	5,6
11 Raps	0,3	0,4	0,6	1,5	..	0,6
12 Frø- og gartneriafgrøder m.v.	0,8	4,7	1,5	6,0	..	3,8
13 Kartofler	0,1	0,3	0,2	0,9	..	0,4
14 Industrikartofler	-	-	1,3	-	..	-
15 Sukkerroer til fabrik	-	0,1	-	0,6	..	0,2
16 Foderroer	-	-	-	-	..	-
17 Hølsæd og majs	2,7	7,5	28,7	44,5	..	24,8
18 Græs	7,0	19,6	43,0	55,9	..	38,6
19 Brak inkl. non-food	2,2	8,6	13,8	24,7	..	14,1
20 Husdyrbestand, antal, primo						
21 Malkekøer	-	16	73	123	..	64
22 Ammekøer	3	9	1	1	..	4
23 Andet kvæg	6	33	75	131	..	73
24 Avlssvin	1	4	2	12	..	4
25 Andre svin	8	73	9	95	..	30
26 Dyreenheder	7	39	112	195	..	104
27 Arbejdsindsats, timer	878	2 542	4 497	6 609	..	4 240
28 Bruger	770	1 858	2 492	2 397	..	2 250
29 Andre familiemedlemmer	65	181	506	581	..	408
30 Lønnet arbejdskraft	42	503	1 499	3 631	..	1 583
31 Bruger alder, år	47	47	46	44	..	46
32 Jordbrugsaktiver, primo, 1.000 kr	2 260	6 344	9 934	16 050	..	9 853
33 Fast ejendom	2 011	5 518	8 103	12 862	..	8 112
34 Husdyr	59	277	578	1 062	..	572
35 Inventar	159	430	923	1 566	..	876
36 Lagerbeholdninger	31	118	329	559	..	292
HØSTUDBYTTE, HKG. PR. HA						
37 Vårbyg	34	38	36	38	..	36
38 Hvede	38	39	49	44	..	44
39 Ærter	27	30	14	39	..	30
41 Kartofler	77	225	132	176	..	184
42 Industrikartofler	-	-	94	-	..	5

Anm: I 2003 er Dyreenheder (26) beregnet efter Miljøministeriets bekendtgørelse nr. 604 af 15. juli 2002.

Tabel 5.2 Heltids- og deltidsbedrifter: Resultatopgørelse

Part- and full-time holdings: Financial result

	----- Heltidsbedrifter -----					
	Deltids- bedrifter	----- Årsværk -----		----- Økologistatus -----		
	1,0-1,9	2,0-2,9	3,0 +	Un. oml	Omlagte	
ANTAL BEDRIFTER						
1 Population	1 386	345	349	182	56	820
2 Stikprøve	117	54	85	59	5	193
RESULTATOPGØRELSE, JORDBRUG	----- 1 000 kr. pr. bedrift . 1 000 DKK per holding -----					
44 Bruttoudbytte	257	1 007	2 187	3 955	..	2 128
46 Korn	46	112	64	71	..	77
159 Kartoffler	1	11	3	27	..	12
160 Gartneriafgrøder	2	22	103	308	..	122
161 Øvrige afgrøder	32	86	103	139	..	99
49 Mælk	-	273	1 415	2 535	..	1 260
50 Andet udbytte af kvæg	14	68	122	214	..	125
51 Svin	7	53	19	133	..	40
53 Fjerkræ	32	45	2	9	..	22
54 Pelsdyr	-	-	-	16	..	4
55 Får og heste m.v.	9	6	6	5	..	6
56 Arbejde for andre, husleje m.v.	21	52	67	69	..	60
58 Tilskud til planteproduktion	49	140	169	257	..	172
59 Tilskud til husdyrproduktion	11	40	20	41	..	33
162 Støtte til økologisk jordbrugsproduktion	30	84	68	106	..	76
60 Øvrige generelle driftstilskud	2	14	26	25	..	22
61 Driftsomkostninger	231	740	1 560	2 901	..	1 534
63 Udsæd, indkøbt	16	47	71	113	..	70
163 Økologiske gødningsstoffer, indkøbt	2	4	5	11	..	6
64 Gødning, indkøbt	-	-	3	-	..	-
65 Kemikalier	-	-	4	1	..	-
66 Foderstoffer	32	152	355	676	..	345
67 Energi	11	30	61	130	..	64
68 Energiafgift	1	4	8	15	..	8
69 Vand	1	1	5	7	..	4
70 Vedligeholdelse, bygninger	5	12	19	42	..	20
71 Vedligeholdelse, grundforbedringer	1	3	8	14	..	8
72 Vedligeholdelse, inventar	19	62	112	213	..	112
74 Maskinstation	28	89	209	290	..	183
75 Tørring og lagerleje m.v.	5	15	36	65	..	35
76 Dyrlæge og medicin	3	12	39	67	..	35
77 Inseminering og kontrolforening m.v.	6	20	64	115	..	59
78 Forsikringer	12	22	34	52	..	33
79 Andel personbil, regnskabsføring m.v.	33	57	77	108	..	75
81 Afskrivning, driftsbygninger	12	43	97	165	..	92
82 Afskrivning, grundforbedringer	-	5	3	6	..	3
83 Afskrivning, inventar	28	80	162	264	..	155
84 Lønnet arbejdskraft	4	52	155	498	..	191
85 Ejendomsskatter	11	29	32	50	..	34
86 Driftsresultat før renter	26	267	627	1 054	..	594
87 Nettorenteudgift	94	254	451	691	..	422
88 Renteindtægt	2	10	3	34	..	11
89 Renteudgift	86	213	353	523	..	335
90 Forpagtningsafgift	10	51	101	201	..	98
91 Driftsresultat	-68	13	176	364	..	172
92 Forrentningsprocent af aktiver i selveje	-4,6	-1,1	1,3	3,2	..	1,5
93 Lønningsevne, kr. pr. time	-74	16	71	121	..	78

Tabel 5.3 Heltids- og deltidsbedrifter: Investering, finansiering og balance

Part- and full-time holdings: Investments, financing and balance

	----- Heltidsbedrifter -----					Økologistatus
	Deltids- bedrifter	1,0-1,9	Arsværk 2,0-2,9	3,0 +	Un. oml	
ANTAL BEDRIFTER						
1 Population	1 386	345	349	182	56	820
2 Stikprøve	117	54	85	59	5	193
INVESTERING OG FINANSIERING						
	----- 1 000 kr. pr. bedrift . 1 000 DKK per holding -----					
94 Investeringer	264	517	1 084	1 651	..	987
95 Heraf investeringer i bedriftens jordbrugsaktiver	43	359	874	1 171	..	735
96 Nettokøb af jord og bygninger m.v.	-2	193	157	350	..	209
97 Mælkekvote	-2	-34	214	200	..	121
98 Kvægstalde	1	59	145	92	..	107
99 Svinestalde	1	8	-	48	..	3
100 Fjerkræstalde, lagerbygninger m.v.	12	28	37	54	..	37
101 Husdyr og lagerbeholdninger	-2	-8	62	17	..	23
102 Inventar	36	113	258	410	..	234
103 Egenfinansiering	102	191	277	565	..	317
104 Fremmedfinansiering	162	326	806	1 086	..	670
105 Realkredit	221	281	416	698	..	408
106 Pengeinstitut	-23	3	122	130	..	68
107 Anden gæld	2	4	248	294	..	176
108 Akkord på gæld	-	-	-	-	..	-
109 Låneomkostninger	9	10	15	20	..	14
110 Forpagtning	-28	47	36	-17	..	32
BALANCE, ULTIMO						
111 Aktiver i selveje	3 617	7 812	11 615	18 711	..	11 685
112 Jordbrugsaktiver	2 133	5 903	9 973	14 952	..	9 517
113 Brugerbolig, personbil m.v.	763	720	796	850	..	786
114 Andre erhverv	449	566	298	857	..	494
115 Værdipapirer	53	84	22	1 198	..	297
116 Indlån i pengeinstitut	136	175	115	260	..	169
117 Andre finansielle aktiver	83	363	411	593	..	422
118 Gæld	2 231	4 738	7 713	12 212	..	7 464
119 Statslån	1	2	5	1	..	3
120 Grønne obligationslån	-	-	4	-	..	2
121 Jordbrugs- og indeksslån	57	6	137	63	..	71
122 Gældssaneringslån (DLR)	2	8	3	16	..	8
123 Rentetilpasningslån	180	264	487	409	..	405
124 Eurolån	246	628	1 665	2 709	..	1 537
125 Realkreditlån i øvrigt	1 238	2 569	3 564	5 094	..	3 428
126 Finanslån	35	344	195	557	..	256
127 Pengeinstitutlån i øvrigt	306	494	973	2 285	..	1 085
128 Varegæld og anden gæld	166	424	679	1 077	..	669
129 Egenkapital, ultimo	1 386	3 074	3 902	6 499	..	4 220
130 Gældsprocent, ultimo	62	61	66	65	..	64
131 Forpagtningsværdi	112	633	859	2 260	..	1 017

Tabel 5.4 Heltids- og deltidsbedrifter: Brugerfamiliens indkomst, opsparing og egenkapital

Part- and full-time holdings: Family income, savings, and net capital

	Deltids- bedrifter	Heltidsbedrifter			Økologistatus	
		1,0-1,9	2,0-2,9	3,0 +	Un. oml	Omlagte
ANTAL BEDRIFTER (Inkl. privatøkonomi)						
1 Population	1 368	329	347	159	51	783
2 Stikprøve	116	50	84	52	4	182
INDKOMST OG FORBRUG						
	----- 1 000 kr. pr. bedrift . 1 000 DKK per holding -----					
132 Driftsresultat før renter, løn, pension m.v.	571	714	851	1 326	..	902
133 Driftsresultat før renter, jordbrug	25	246	621	1 015	..	571
134 Overskud, brugerbolig	39	39	43	52	..	43
135 Driftsresultat før renter, andre erhverv	62	94	35	66	..	65
136 Lønindtægt, bruger	238	174	14	43	..	68
137 Lønindtægt, andre familiemedlemmer	155	118	104	121	..	116
138 Pension og dagpenge m.v.	52	42	34	29	..	38
139 Nettorenteudgift	139	299	479	734	..	455
140 Renteindtægter	3	13	3	41	..	13
141 Renteudgifter	132	273	394	630	..	390
143 Forpagtningsafgift	10	39	88	145	..	78
143 Løbende indkomst	432	415	371	592	..	446
144 Personlige skatter	129	133	103	154	..	129
145 Privatforbrug	286	290	292	347	..	303
146 Løbende opsparing	16	-8	-24	91	..	14
UDVIKLING I EGENKAPITAL						
147 Egenkapital, primo	1 445	3 278	3 687	6 444	..	4 121
148 Egenkapitalforskydninger i alt	-59	-92	243	508	..	187
146 Løbende opsparing	16	-8	-24	91	..	14
149 Arv, gaver, pensionsopsparing m.v.	15	24	16	20	..	18
150 Låneomkostninger m.v.	22	34	48	68	..	45
151 Kapitalændringer på aktiver	-73	-88	294	442	..	188
152 Kapitalændringer på gæld	5	14	5	22	..	12
153 Egenkapital, ultimo	1 387	3 186	3 930	6 952	..	4 308

Tabel 6.1 Planteproduktion: Ressourcer og høstudbytte

Crop production: Resource input and yields.

	Økologiske bedrifter			Konventionelle jordbrug ¹	
	Deltids- bedrifter	Heltids- bedrifter	I alt	2003	2002
ANTAL BEDRIFTER					
1 Population	951	173	1 124	1 158	..
2 Stikprøve	89	37	126	113	225
RESSOURCER	----- pr. bedrift . per holding -----				
3 Jordbrugsareal, ha, primo	30	116	43	40	37
4 Selveje	25	58	30	29	29
5 Forpagtning	5	58	14	11	8
6 Arealanvendelse, ha	29,7	115,2	42,8	42,5	37,2
7 Vårbyg	6,3	12,0	7,2	8,7	11,3
8 Hvede	3,6	18,1	5,8	4,0	9,7
9 Korn i øvrigt	5,4	14,0	6,7	7,2	3,1
10 Ærter	2,4	14,6	4,3	2,8	0,4
11 Raps	0,4	1,3	0,5	-	1,3
12 Frø- og gartneriafgrøder m.v.	1,1	14,8	3,2	2,1	2,3
13 Kartofler	0,1	1,2	0,3	0,3	0,7
14 Industrikartofler	-	-	-	-	0,5
15 Sukkerroer til fabrik	-	0,7	0,1	-	1,0
16 Foderroer	-	-	-	0,1	-
17 Helsæd og majs	2,1	13,3	3,8	4,8	0,8
18 Græs	5,8	14,6	7,2	7,8	3,1
19 Brak inkl. non-food	2,5	10,7	3,8	4,5	2,8
20 Husdyrbestand, antal, primo					
22 Ammekøer	2	10	3	4	2
23 Andet kvæg	3	18	5	6	11
24 Avlssvin	-	-	-	1	-
25 Andre svin	2	14	4	8	10
26 Dyreenheder	4	12	5	7	7
27 Arbejdsindsats, timer	831	3 958	1 312	1 326	1 248
28 Bruger	721	1 964	913	980	951
29 Andre familiemedlemmer	66	247	94	122	82
30 Lønnet arbejdskraft	44	1 747	306	224	215
31 Bruger alder, år	47	47	47	47	47
32 Jordbrugsaktiver, primo, 1.000 kr.	2 435	8 000	3 292	2 845	3 194
33 Fast ejendom	2 201	7 018	2 943	2 536	2 807
34 Husdyr	37	126	51	56	50
35 Inventar	162	656	238	196	258
36 Lagerbeholdninger	35	200	61	57	79
HØSTUDBYTTE, HKG. PR. HA					
37 Vårbyg	33	39	35	30	50
38 Hvede	37	46	42	36	70
39 Ærter	28	29	29	26	39
41 Kartofler	76	215	166	174	215
42 Industrikartofler	-	-	-	-	225

Anm: I 2003 er Dyreenheder (26) beregnet efter Miljøministeriets bekendtgørelse nr. 604 af 15. juli 2002.

¹Udsnit af de konventionelle planteavlbedrifter, der i bedriftsstørrelse, produktionssammensætning og bruger alder er sammenlignelige med de tilsvarende oplysninger for økologiske planteavlbedrifter.

Tabel 6.2 Planteproduktion: Resultatopgørelse

Crop production: Financial result

	----- Økologiske bedrifter -----				Konventionelle jordbrug 2003 ¹
	----- Omlagte -----				
	Deltids- bedrifter	Heltids- bedrifter	I alt 2003	2002	
ANTAL BEDRIFTER					
1 Population	951	173	1 124	1 158	..
2 Stikprøve	89	37	126	113	225
RESULTATOPGØRELSE, JORDBRUG	----- 1 000 kr. pr. bedrift . 1 000 DKK per holding -----				
44 Bruttoudbytte	243	1 579	449	431	458
46 Korn	58	228	84	69	110
159 Kartoffler	1	46	8	7	23
160 Gartneriafgrøder	4	508	81	68	77
161 Øvrige afgrøder	39	256	72	60	61
49 Mælk	-	-	-	-	1
50 Andet udbytte af kvæg	6	35	11	14	28
51 Svin	5	11	6	18	13
53 Fjerkræ	5	4	5	19	-
54 Pelsdyr	-	-	-	-	-
55 Får og heste m.v.	8	11	8	6	1
56 Arbejde for andre, husleje m.v.	25	133	42	33	32
57 Tilskud til planteproduktion	55	220	80	79	75
59 Tilskud til husdyrproduktion	8	27	11	13	33
162 Støtte til økologisk jordbrugsproduktion	29	90	38	41	-
60 Øvrige generelle driftstilskud	2	11	4	3	3
61 Driftsomkostninger	212	1 116	351	344	359
63 Udsæd, indkøbt	18	104	31	33	23
163 Økologiske gødningsstoffer, indkøbt	3	10	4	4	-
64 Gødning, indkøbt	-	-	-	-	24
65 Kemikalier	-	-	-	-	21
66 Foderstoffer	13	28	15	34	36
67 Energi	11	78	21	19	15
68 Energiafgift	1	6	2	2	2
69 Vand	1	3	1	-	1
70 Vedligeholdelse, bygninger	5	20	7	8	8
71 Vedligeholdelse, grundforbedringer	2	6	2	2	4
72 Vedligeholdelse, inventar	18	83	28	26	28
74 Maskinstation	28	148	47	51	26
75 Tørring og lagerleje m.v.	5	95	19	13	15
76 Dyrlæge og medicin	2	2	2	2	2
77 Inseminering og kontrolforening m.v.	5	6	5	5	3
78 Forsikringer	11	30	14	13	14
79 Andel personbil, regnskabsføring m.v.	33	81	41	37	36
81 Afskrivning, driftsbygninger	11	50	17	20	18
82 Afskrivning, grundforbedringer	1	1	1	1	1
83 Afskrivning, inventar	28	125	43	34	43
84 Lønnet arbejdskraft	4	200	34	25	25
85 Ejendomsskatter	12	39	16	14	15
86 Driftsresultat før renter	31	463	98	87	99
87 Nettorenteudgift	96	385	141	127	107
88 Renteindtægt	2	10	4	4	7
89 Renteudgift	88	256	114	101	95
90 Forpagtningsafgift	11	139	30	29	19
91 Driftsresultat	-65	78	-43	-40	-8
92 Forrentningsprocent af aktiver i selveje	-3,8	0,4	-2,4	-3,5	-2,3
93 Lønningsevne, kr. pr. time	-79	66	-12	-14	-12

¹ Se note til tabel 6.1.

Tabel 6.3 Planteproduktion: Investering, finansiering og balance

Crop production: Investments, financing and balance

	Økologiske bedrifter		Omlagte		Konventionelle jordbrug 2003 ¹
	Deltids- bedrifter	Heltids- bedrifter	I alt 2003	2002	
ANTAL BEDRIFTER					
1 Population	951	173	1 124	1 158	..
2 Stikprøve	89	37	126	113	225
INVESTERING OG FINANSIERING					
	----- 1 000 kr. pr. bedrift . 1 000 DKK per holding -----				
94 Investeringer	276	472	306	198	182
95 Heraf investeringer i bedriftens jordbrugsaktiver	4	382	63	106	107
96 Nettokøb af jord og bygninger m.v.	-42	121	-17	61	30
97 Mælkekvote	-	-	-	-10	-
98 Kvægstalde	1	3	1	5	-
99 Svinestalde	1	4	2	1	1
100 Fjerkræstalde, lagerbygninger m.v.	7	49	14	14	26
101 Husdyr og lagerbeholdninger	3	47	10	-0	7
102 Inventar	34	158	53	34	42
103 Egenfinansiering	116	289	143	76	83
104 Fremmedfinansiering	160	182	163	122	99
105 Realkredit	241	83	216	108	115
106 Pengeinstitut	-41	47	-28	-20	20
107 Anden gæld	14	36	15	-16	-30
108 Akkord på gæld	-	-	-	-	-
109 Låneomkostninger	9	12	10	6	6
110 Forpagtning	-42	28	-31	56	1
BALANCE, ULTIMO					
111 Aktiver i selveje	3 883	8 884	4 653	3 974	4 408
112 Landbrugsaktiver	2 276	6 477	2 923	2 641	2 971
113 Brugerbolig, personbil m.v.	822	767	813	733	764
114 Andre erhverv	500	854	555	326	212
115 Værdipapirer	55	50	54	48	187
116 Indlån i pengeinstitut	140	159	143	112	130
117 Andre finansielle aktiver	90	577	165	113	143
118 Gæld	2 289	5 688	2 813	2 176	2 197
119 Statslån	2	4	2	1	1
120 Grønne obligationslån	1	-	-	-	-
121 Jordbrugs- og indeksslån	34	130	49	86	17
122 Gældssaneringslån (DLR)	-	-	-	-	1
123 Rentetilpasningslån	222	107	204	57	136
124 Eurolån	276	564	320	234	309
125 Realkreditlån i øvrigt	1 201	3 036	1 484	1 306	1 234
126 Finanslån	51	301	90	52	33
127 Pengeinstitutlån i øvrigt	321	851	403	273	289
128 Varegæld og anden gæld	182	696	261	167	176
129 Egenkapital, ultimo	1 594	3 196	1 840	1 797	2 211
130 Gældsprocent, ultimo	59	64	60	55	50
131 Forpagtningsværdi	133	1 431	333	379	190

¹ Se note til tabel 6.1.

Tabel 6.4 Planteproduktion: Brugerfamiliens indkomst, opsparing og egenkapital

Crop production: Family income, savings, and net capital

	Økologiske bedrifter			Konventionelle jordbrug	
	Deltids- bedrifter	Heltids- bedrifter	I alt	2002	2003 ¹
ANTAL BEDRIFTER (Inkl. privatøkonomi)					
1 Population	951	154	1 105	1 130	..
2 Stikprøve	89	32	121	109	223
INDKOMST OG FORBRUG	----- 1 000 kr. pr. bedrift . 1 000 DKK per holding -----				
132 Driftsresultat før renter, løn, pension m.v.	600	935	647	583	541
133 Driftsresultat før renter, jordbrug	31	422	86	65	97
134 Overskud, brugerbolig	41	44	42	43	40
135 Driftsresultat før renter, andre erhverv	75	99	78	51	42
136 Lønindtægt, bruger	238	176	230	209	207
137 Lønindtægt, andre familiemedlemmer	169	145	165	176	115
138 Pension og dagpenge m.v.	45	48	46	39	40
139 Nettorenteudgift	143	434	183	152	136
140 Renteindtægter	4	13	5	5	9
141 Renteudgifter	136	351	166	143	127
142 Forpagtningsafgift	11	97	23	14	18
143 Løbende indkomst	457	502	464	432	406
144 Personlige skatter	139	161	142	157	118
145 Privatforbrug	297	313	299	296	272
146 Løbende opsparing	21	28	22	-21	15
UDVIKLING I EGENKAPITAL					
147 Egenkapital, primo	1 612	3 784	1 915	1 788	2 325
148 Egenkapitalforskydninger i alt	-18	-285	-56	38	-125
146 Løbende opsparing	21	28	22	-21	15
149 Arv, gaver, pensionsopsparing m.v.	19	14	19	18	-12
150 Låneomkostninger m.v.	21	27	22	18	26
151 Kapitalændringer på aktiver	-49	-367	-94	80	-103
152 Kapitalændringer på gæld	12	66	19	-22	-
153 Egenkapital, ultimo	1 594	3 499	1 859	1 826	2 200

¹ Se note til tabel 6.1.

Tabel 7.1 Mælkeproduktion: Ressourcer, høstudbytte og mælkeydelse

Milk production: Resource input and yields.

	Økologiske bedrifter					Konv. jordbrug 2003 ¹
	Omlagte			I alt	2002	
	Arnskøer					
	-79	80-120	120 +	2003	2002	
ANTAL BEDRIFTER						
1 Population	208	219	98	525	599	..
2 Stikprøve	37	63	34	134	138	253
RESSOURCER						
	----- pr. bedrift . per holding -----					
3 Jordbrugsareal, ha, primo	74	114	191	112	106	94
4 Selveje	55	75	120	75	70	69
5 Forpagtning	19	39	70	37	35	25
6 Arealanvendelse, ha	75,6	117,1	187,9	113,8	108,6	96,2
7 Vårbyg	5,3	9,2	15,2	8,8	8,7	11,7
8 Hvede	1,1	2,7	4,3	2,4	2,2	5,8
9 Korn i øvrigt	4,2	6,0	7,9	5,6	5,0	1,8
10 Ærter	1,8	4,0	5,0	3,4	4,4	0,8
11 Raps	-	0,3	1,0	0,3	0,1	0,4
12 Frø- og gartneriafgrøder m.v.	0,4	0,1	0,7	0,3	0,4	0,3
13 Kartofler	0,2	0,0	0,5	0,2	0,1	0,1
14 Industrikartofler	0,1	-	-	-	-	0,4
15 Sukkerroer til fabrik	-	0,1	-	-	-	0,5
16 Foderroer	-	-	-	-	0,1	1,0
17 Helsæd og majs	19,4	34,4	55,3	32,3	24,9	34,6
18 Græs	33,9	44,7	65,6	44,3	51,8	32,2
19 Brak inkl. non-food	9,0	15,5	32,4	16,1	11,0	6,7
20 Husdyrbestand, antal, primo						
21 Malkekøer	60	99	158	94	87	94
22 Ammekøer	-	-	1	-	-	-
23 Andet kvæg	61	101	159	96	95	108
24 Avlssvin	-	-	-	-	-	-
25 Andre svin	2	-	33	7	2	2
26 Dyreenheder	89	149	239	142	135	146
27 Arbejdsindsats, timer	3 564	4 445	6 447	4 468	4 343	4 382
28 Bruger	2 432	2 524	2 452	2 474	2 504	2 573
29 Andre familiemedlemmer	401	405	671	453	485	507
30 Lønnet arbejdskraft	731	1 517	3 323	1 541	1 354	1 302
31 Bruger alder, år	47	44	44	45	45	45
32 Jordbrugsaktiver, primo, 1.000 kr.	7 494	11 507	18 695	10 887	10 291	10 610
33 Fast ejendom	6 222	9 360	15 205	8 837	8 409	8 609
34 Husdyr	464	755	1 248	731	671	756
35 Inventar	614	1 029	1 653	981	928	934
36 Lagerbeholdninger	193	362	590	337	283	310
HØSTUDBYTTE, HKG. PR. HA						
37 Vårbyg	40	39	38	39	37	49
38 Hvede	37	46	42	43	42	65
39 Ærter	28	29	40	31	30	40
41 Kartofler	134	138	145	139	180	184
42 Industrikartofler	20	-	-	8	-	106
MÆLK, YDELSE OG PRIS						
157 Ydelse, kg EK-mælk pr. årsko	7 178	7 347	7 235	7 270	6 935	8 114
158 Pris, øre pr. kg EK-mælk	268	276	274	273	282	232

¹ Udsnit af de konventionelle kvægbedrifter, der i bedriftsstørrelse, produktionssammensætning og bruger alder er sammenlignelige med de tilsvarende oplysninger for økologiske kvægbedrifter

Tabel 7.2 Mælkeproduktion: Resultatopgørelse

Milk production: Financial result

	----- Økologiske bedrifter -----			----- Omlagte -----		Konventionelle jordbrug 2003 ¹
	----- Årskøer -----	----- I alt -----	2003	2002		
	-79	80-120	120+	2003	2002	2003 ¹
ANTAL BEDRIFTER						
1 Population	208	219	98	525	599	..
2 Stikprøve	37	63	34	134	138	253
RESULTATOPGØRELSE, JORDBRUG						
	----- 1 000 kr. pr. bedrift . 1 000 DKK per holding -----					
44 Bruttoudbytte	1 458	2 552	4 133	2 412	2 231	2 335
46 Korn	9	27	48	24	31	52
159 Kartoffler1	4	-	4	2	1	3
160 Gartneriafgrøder	1	2	3	2	2	1
161 Øvrige afgrøder	34	50	93	52	43	79
49 Mælk	1 119	1 996	3 159	1 865	1 713	1 784
50 Andet udbytte af kvæg	85	174	269	156	155	173
51 Svin	3	-	23	5	5	2
53 Fjerkræ	-	-	17	3	1	1
54 Pelsdyr	-	-	-	-	-	-
55 Får og heste m.v.	2	4	3	3	5	1
56 Arbejde for andre, husleje m.v.	17	19	51	24	26	27
58 Tilskud til planteproduktion	98	164	287	161	132	147
59 Tilskud til husdyrproduktion	16	22	42	23	25	46
162 Støtte til økologisk jordbrugsproduktion	48	68	109	68	70	-
60 Øvrige generelle driftstilskud	21	25	27	24	24	19
61 Driftsomkostninger	1 049	1 804	3 030	1 738	1 593	1 718
62 Udsæd, indkøbt	41	65	97	62	58	44
163 Økologiske gødningsstoffer, indkøbt	4	10	5	7	5	0
64 Gødning, indkøbt	-	-	-	-	-	38
65 Kemikalier	-	-	-	-	-	30
66 Foderstoffer	255	490	812	457	453	493
67 Energi	40	65	114	64	54	57
68 Energiafgift	6	9	16	9	8	8
69 Vand	3	5	7	5	4	6
70 Vedligeholdelse, bygninger	13	18	51	22	21	15
71 Vedligeholdelse, grundforbedringer	4	9	13	8	8	7
72 Vedligeholdelse, inventar	78	127	229	127	120	113
74 Maskinstation	134	235	326	212	182	184
75 Tørring og lagerleje m.v.	14	21	27	20	16	18
76 Dyrlæge og medicin	31	51	81	49	44	63
77 Inseminering og kontrolforening m.v.	48	84	140	80	73	94
78 Forsikringer	27	35	54	35	32	35
79 Andel personbil, regnskabsføring m.v.	57	73	104	73	65	62
80 Afskrivning, driftsbygninger	74	105	172	110	112	112
82 Afskrivning, grundforbedringer	3	4	6	4	3	3
83 Afskrivning, inventar	122	177	266	172	156	152
84 Lønnet arbejdskraft	70	185	460	190	150	149
85 Ejendomsskatter	24	34	50	33	29	31
86 Driftsresultat før renter	409	748	1 103	675	637	617
87 Nettorenteudgift	279	505	772	465	451	437
88 Renteindtægt	2	4	12	5	6	6
89 Renteudgift	239	421	573	378	386	378
90 Forpagtningsafgift	42	87	211	92	71	66
91 Driftsresultat	130	243	331	209	186	180
92 Forrentningsprocent af aktiver i selveje	-0,20	2, 62	2, 88	1, 90	1, 80	1, 30
93 Lønningsevne, kr. pr. time	43	96	106	84	77	69

¹ Se note til tabel 7.1.

Tabel 7.3 Mælkeproduktion: Investering, finansiering og balance

Milk production: Investments, financing and balance

	Økologiske bedrifter -----			Omlagte -----		Konventionelle jordbrug 2003 ¹
	Årskøer -----	I alt -----		2003	2002	
	-79	80-120	120+	2003	2002	2003 ¹
ANTAL BEDRIFTER						
1 Population	208	219	98	525	599	..
2 Stikprøve	37	63	34	134	138	253
INVESTERING OG FINANSIERING						
	----- 1 000 kr. pr. bedrift . 1 000 DKK per holding -----					
94 Investeringer	1 115	1 097	1 475	1 174	741	1 141
95 Heraf investeringer i bedriftens jordbrugsaktiver	961	886	941	926	652	929
96 Nettokøb af jord og bygninger m.v.	124	332	164	218	267	299
97 Mælkekvote	199	176	280	205	78	172
98 Kvægstalde	260	89	131	165	72	188
99 Svinestalde	-	-	-	-	0	-
100 Fjerkræstalde, lagerbygninger m.v.	37	31	34	34	52	33
101 Husdyr og lagerbeholdninger	15	33	-17	17	26	42
102 Inventar	325	224	349	287	157	194
103 Egenfinansiering	188	349	552	323	303	291
104 Fremmedfinansiering	927	748	923	851	438	849
105 Realkredit	593	554	487	557	541	555
106 Pengeinstitut	-10	69	-87	9	-71	117
107 Anden gæld	338	116	486	273	-47	143
108 Akkord på gæld	-	-	-	-	-	-
109 Låneomkostninger	17	13	18	16	13	13
110 Forpagtning	23	22	55	28	28	47
BALANCE, ULTIMO						
111 Aktiver i selveje	9 319	13 180	20 776	12 737	11 495	12 601
112 Landbrugsaktiver	8 075	11 422	17 643	10 973	9 877	10 961
113 Brugerbolig, personbil m.v.	727	843	937	791	735	688
114 Andre erhverv	118	369	1 179	398	430	397
115 Værdipapirer	19	24	54	28	39	103
116 Indlån i pengeinstitut	148	126	316	170	206	149
117 Andre finansielle aktiver	233	395	648	378	208	302
118 Gæld	5 478	8 974	12 865	8 311	7 184	7 950
119 Statslån	3	4	1	3	10	4
120 Grønne obligationslån	-	7	-	3	6	3
121 Jordbrugs- og indeksslån	61	42	118	64	80	36
122 Gældssaneringslån (DLR)	13	-	30	11	18	8
123 Rentetilpasningslån	329	530	629	469	218	636
124 Eurolån	1 558	1 943	3 198	2 024	1 626	1 838
125 Realkreditlån i øvrigt	2 387	4 429	5 576	3 833	3 671	3 684
126 Finanslån	73	220	308	178	215	146
127 Pengeinstitutlån i øvrigt	434	1 143	1 715	968	906	916
128 Varegæld og anden gæld	620	655	1 290	759	434	680
129 Egenkapital, ultimo	3 841	4 206	7 911	4 426	4 310	4 651
130 Gældsprocent, ultimo	59	68	62	65	63	63
131 Forpagtningsværdi	436	990	2 160	948	710	702

¹Se note til tabel 7.1.

Tabel 7.4 Mælkeproduktion: Brugerfamiliens indkomst, opsparing og egenkapital

Milk production: Family income, savings, and net capital

	Økologiske bedrifter			Omlagte		Konventionelle jordbrug 2003 ¹
	Årskøer			I alt		
	-79	80-120	120+	2003	2002	
ANTAL BEDRIFTER (Inkl. privatøkonomi)						
1 Population	208	213	86	507	585	..
2 Stikprøve	37	61	30	128	135	239
INDKOMST OG FORBRUG	----- 1 000 kr. pr. bedrift . 1 000 DKK per holding -----					
132 Driftsresultat før renter, løn, pension m.v.	626	994	1 378	898	889	805
133 Driftsresultat før renter, jordbrug	409	740	1 043	650	638	603
134 Overskud, brugerbolig	39	53	63	44	45	39
135 Driftsresultat før renter, andre erhverv	10	25	94	30	42	22
136 Lønindtægt, bruger	13	18	46	21	27	9
137 Lønindtægt, andre familiemedlemmer	127	123	99	121	103	94
138 Pension og dagpenge m.v.	28	35	33	32	33	39
139 Nettorenteudgift	306	554	809	495	495	463
140 Renteindtægter	2	4	15	5	7	7
141 Renteudgifter	266	479	674	424	430	416
142 Forpagtningsafgift	42	79	150	76	72	54
143 Løbende indkomst	320	440	569	403	394	342
144 Personlige skatter	105	96	164	111	117	92
145 Privatforbrug	271	318	368	302	296	262
146 Løbende opsparing	-55	25	38	-11	-18	-12
UDVIKLING I EGENKAPITAL						
147 Egenkapital, primo	3 716	3 997	7 680	4 142	4 530	4 284
148 Egenkapitalforskydninger i alt	125	331	347	296	-225	298
146 Løbende opsparing	-55	25	38	-11	-18	-12
149 Arv, gaver, pensionsopsparing m.v.	27	16	20	21	19	12
150 Låneomkostninger m.v.	43	50	75	51	40	37
151 Kapitalændringer på aktiver	218	304	371	348	-141	346
152 Kapitalændringer på gæld	-22	36	-6	-11	-47	-11
153 Egenkapital, ultimo	3 841	4 328	8 027	4 438	4 305	4 583

¹ Se note til tabel 7.1.

Materialeudvælgelse og beregningsmetoder

Ved udvælgelsen af regnskabsførende jordbrug til statistikken tages der hensyn til såvel ønsket om en repræsentativ national regnskabsstatistik for økologisk jordbrug som til de krav, der stilles i forbindelse med EU-informationsnettet for landøkonomisk bogføring. I dette afsnit er materialeudvælgelse og udarbejdelse af statistikken kort beskrevet. Mere dybdegående information på FØI's hjemmeside: www.foi.dk.

Statistikken er baseret på en stikprøve, og resultaterne er derfor behæftet med nogen usikkerhed, selvom der er tale om et repræsentativt udtræk med en stratifikation, der tager højde for, at alle bedrifter repræsenteres. Usikkerheden er forskellig for de enkelte poster og vil være størst for poster som investeringer, der kan variere meget mellem bedrifter eller over tid.

Klassifikation og gruppering af bedrifterne

Bedrifterne i det økologiske jordbrug klassificeres efter forskellige kriterier, baseret på strukturelle data fra Plantedirektoratet og Danmarks Statistik. Disse klassificeringer danner grundlag for en inddeling af populationerne i grupper og afspejler sig samtidig i de grupperinger, der vises i regnskabsstatistikken.

Autorisationsdatoen er afgørende for, om de enkelte bedrifter karakteriseres som værende *omlagte* eller *under omlægning*. Kun bedrifter, der har været omlagt i hele regnskabsåret, klassificeres som *omlagte*. De bedrifter, der er omlagt i løbet af året, kategoriseres i gruppen *under omlægning*.

De enkelte bedrifter klassificeres efter *økonomisk størrelse* på baggrund af deres standarddækningsbidrag (SDB). Standarddækningsbidraget udtrykker forskellen mellem bruttoudbyttet og de tilhørende stykomkostninger. For alle afgrødetyper og husdyrarter beregnes SDB som et gennemsnit af de faktiske dækningsbidrag for en given referenceperiode. Inddelingen efter *driftsform* sker på grundlag af standarddækningsbidragets sammensætning. Som hovedregel henføres en bedrift til en given driftsform, når mere end 2/3 af bedriftens samlede SDB kommer fra den givne driftsform (i regnskabsstatistikken for økologisk jordbrug er kun vist grupperinger for plante- og mælkeproduktion).

De udvalgte regnskaber har statutidspunkt 1. januar og resultaterne i nærværende publikation dækker således regnskabsåret 2003.

Andre beregnede størrelser

Grupperingerne efter *arbejdsindsats* (herunder opdelingen i heltids- og deltidsbedrifter) foretages på grundlag af de enkelte bedrifters standardarbejdsforbrug. Dette beregnes ved hjælp af en funktion, som tager hensyn til omfanget af bedriftens aktiviteter opdelt på de enkelte driftsgrene. Bedrifter med 1.665 standardarbejdstimer (svarende til 1 årsværk) og derover defineres som heltidsbedrifter.

Standardarbejdsforbruget benyttes for at undgå en u hensigtsmæssig indvirkning af arbejdskraftens kvalitet, bedriftens mekaniseringsgrad og maskinstationsanvendelsen, hvilket ville være følgen af anvendelse af faktisk arbejdsindsats.

Udvælgelse af regnskabsførende jordbrug

Statistikken er repræsentativ for populationen af økologiske jordbrug. Denne omfatter de 2262 bedrifter, som ifølge Plantedirektoratet havde en autorisation som økologisk jordbrug i maj 2003 og hvor det omfattede areal udgjorde mindst 10 ha, eller hvor der var jordbrugsaktiviteter svarende til en økonomisk størrelse på mindst 8 Europæiske Størrelses Enheder (ESE).

Endvidere gælder det for år 2003, at bedrifter som af Plantedirektoratet klassificeres som havende både økologisk og konventionelt drift ikke medtages i statistikken som økologiske. For at mindske usikkerheden medtages ligeledes ikke de bedrifter, hvor der er mere end 75 pct. afvigelse i arealoplysninger mellem de tal Plantedirektoratet og Danmarks Statistik har oplyst.

Stikprøven på 315 regnskaber udgør 14 pct. af populationen. Ved opregningen er regnskaberne tildelt vægte, så de repræsenterer det samlede antal økologiske jordbrug. Disse bedrifter indgår desuden i datagrundlaget for instituttets generelle regnskabsstatistikker for hhv. landbrug og gartneri (jf. Serie A nr. 88 og Serie D nr. 24).

Betragtes delpopulationerne, varierer udvalgsprocenten betydeligt, dels for at tage højde for en større spredning i de økonomiske resultater blandt større bedrifter, dels for at opnå et tilstrækkeligt stort antal bedrifter til at repræsentere de mindre delpopulationer.

Ved udvælgelsen er det tilstræbt, at det størst mulige antal jordbrug indgår i statistikken flere år i træk. Af de 315 jordbrug, der danner grundlag for den foreliggende publikation, indgik 200 jordbrug svarende til 63 pct., således også i statistikken for 2002. Gennemsnitstallene pr. bedrift for hele populationen og for undergrupper beregnes som vejede gennemsnit.

Ordforklaring	Table translations
1 Population. Det samlede antal bedrifter i Danmark i den pågældende gruppe.	Population. Number of holdings in Denmark in the group in question.
2 Stikprøve. Antal regnskaber anvendt i statistikken for den pågældende gruppe.	Sample of accounts from the group in question.
RESSOURCER	RESOURCE INPUT
3 Jordbrugsareal, ha, primo.	Agricultural area, ha, at the beginning of the year.
4 Selveje. Areal i selveje ekskl. bortforpagtning, skov, gårdsplads m.v., primo.	Freehold. Area in freehold at the beginning of the year.
5 Forpagtning. Tilforpagtet areal primo.	Tenancy. Rented utilized agricultural area at the beginning of the year.
6 Arealanvendelse, ha. Samlet dyrket areal i 2003. Afvigelser fra (3) skyldes nettokøb/-salg af jord eller ændringer i tilforpagtning fra status tidspunkt til dyrkning.	Land use, ha. Total area used. Deviations from (3) are due to net acquisition/sale of property or change in tenancy.
7 Vårbyg.	Spring barley.
8 Hvede.	Wheat.
9 Korn i øvrigt. Vinterbyg, rug, havre og blandsæd.	Other cereals.
10 Ærter.	Peas.
11 Raps.	Rape seed.
12 Frø- og gartneriafgrøder m.v. Græs- og kløverfrø, andet frø, hør, sennep, valmue, kommen, grønsager, frugt og bær.	Seeds and horticultural crops. Vegetables, fruit and berries. Seeds of grass, clover, flax, mustard, poppy, caraway ect.
13 Kartofler. Til konsum.	Potatoes for consumption
14 Industrikartofler. Til forarbejdning.	Potatoes for processing
15 Sukkerroer til fabrik.	Sugar beet.
16 Foderroer.	Fodder beet.
17 Helsæd og majs. Til opfodring og ensilering.	Maize and cereals. Silage cereals for roughage.
18 Græs. Både vedvarende og sædskiftegræs samt grøntafgrøder til tørring.	Grass. Permanent and rotational, and drying purpose crops.
19 Brak inkl. non-food. Non-food er primært raps.	Set aside incl. non-food.
20 Husdyrbestand. Antal, primo.	Number of livestock, at the beginning of the year
21 Malkekøer.	Dairy cows.
22 Ammekøer.	Nurse cows.
23 Andet kvæg. Kvier, kviekalve, tyre, stude og slagtekalve (handyr).	Other cattle.

24 Avlssvin. Søer, gylte og orner.

25 Andre svin. Smågrise, slagtesvin og polte.

26 Dyreenheder. Beregnet efter gældende omregningsfaktorer. For 2003 ifølge bekendtgørelse 604 af 15/07 2002. For 2002 og tidligere år ifølge Miljøministeriets bekendtgørelse nr. 877, 10.12.1998.

27 Arbejdsindsats, timer. Samlet indsats i regnskabsåret af såvel lønnet som ulønnet arbejdskraft. (28 + 29 + 30)

28 Bruger.

29 Andre familiemedlemmer. Primært ægtefælle.

30 Lønnet arbejdskraft. Den lønnede del af arbejdsindsatsen, dvs. ekskl. brugerfamiliens arbejdsindsats.

31 Bruger alder, år. Brugerens alder pr. 30. juni 2003.

32 Jordbrugsaktiver, primo, 1.000 kr. Bedriftens samlede jordbrugsaktiver inkl. tilforpagtning. (33 + 34 + 35 + 36)

33 Fast ejendom. Jord, driftsbygninger, jordbeholdninger af udsæd og gødning samt mælkekvote (80 pct. af prisen på senest foreliggende mælkekvotebørs). Værdien af jord og bygninger ansættes med udgangspunkt i den officielle ejendomsvurdering. Stuehuse er ikke medregnet.

34 Husdyr.

35 Inventar. Optaget til genanskaffelsesværdi.

36 Lagerbeholdninger. Inkl. pelskind.

HØSTUDBYTTE, HKG PR. HA

37 Vårbyg. Hkg

38 Hvede. Hkg

39 Ærter. Hkg

RESULTATOPGØRELSE, JORDBRUG

44 Bruttoudbytte. Indtægter ved salg af bedriftens produkter, arbejde for andre, værdiændringer (primært reale, dvs. at statusændringer, som kan henføres til prisudviklingen, ikke er medtaget) af husdyrbestand og lagerbeholdninger, naturalier til privat og lønnet arbejdskraft samt direkte tilskud.

45 Planteproduktion. Salg og beholdningsændringer. Ekskl. tilskud og interne overførsler af fx korn og grovfoder. (46 + 47)

Breeding pigs.

Other pigs.

Livestock units. Average number in the accounting year.

Labour input, hours. Total labour input in the accounting year, paid as well as unpaid. (28 + 29 + 30)

Farmer.

Other family members

Paid labour. Number of hours with paid labour, which is total labour input minus labour by the holder and family.

Age of farmer, years on June 30th 2003.

Agricultural assets, beginning of year, 1.000 DKK. The total value of agricultural assets in the holding incl. tenancy. (33 + 34 + 35 + 36)

Real property, 1.000 DKK. Land, buildings, stocks in ground, quota.

Livestock, 1.000 DKK

Equipment, 1.000 DKK. Replacement cost.

Stocks in store, 1.000 DKK. Including pelts.

CROP YIELDS, HKG PER HA

Spring barley. Hkg

Wheat. Hkg

Peas. Hkg

FINANCIAL RESULT, AGRICULTURE

Gross output. The value of production including change in stock of products produced on the holding but excluding internal transfers.

Crops production. Total gross output from crops production incl. change in stocks and excl. subsidies and internal transfers of i.e. cereals and roughage. (46 + 47)

46 Korn. Bruttoudbyttet for alle slags korn inkl. beholdningsændringer og ekskl. interne overførsler.	Cereals. Gross output from all types of cereals incl. change in stocks and excl. internal transfers.
47 Andre afgrøder. Primært salgsafgrøder som kartofler, ærter, raps (159 + 160 + 161).	Other crops. Gross output from all other crops incl. change in stocks and excl. internal transfers.
48 Kvæg. Mælk (49) og andet udbytte af kvæg (50).	Cattle. Milk (49) and other cattle output (50).
49 Mælk. Mælkesalg fratrukket EU-superafgift. Udledning vedr. mejerifusion er medtaget under variabel 56.	Milk. Less additional levy. Distribution from dairy merger is included in variable 56.
50 Andet udbytte af kvæg. Salg minus køb af kreaturer plus real tilvækst.	Other cattle output. Primarily from sales of meat.
51 Svin. Salg minus køb af svin plus real tilvækst.	Pigs. Gross output from pig production.
52 Andre husdyr m.v. (53 + 54 + 55 + 56).	Poultry, furred animals and other sources. (53 + 54 + 55 + 56).
53 Fjerkræ. Primært salg af slagtekyllinger og konsumæg.	Poultry. Primarily from sales of broiles and eggs.
54 Pelsdyr. Salg minus køb af avlsdyr samt salg af skind. Beholdningsændringerne af skind er ikke korrigeret for prisudviklingen.	Furred animals. Gross output. Primarily from sales of pelts.
55 Får og heste m.v.	Other livestock. Mostly sheep and horses.
56 Arbejde for andre, husleje m.v. Primært maskinstationsarbejde udført for andre, udleje af driftsbygninger, jagtleje og udlodning i forbindelse med mejerifusion.	Work for others, rent etc. Mostly contract operations, rent from buildings or income from rent of hunting rights and distribution from dairy merger.
57 Direkte tilskud i alt. Samlede direkte tilskud til bedriften. (58 + 59 + 60).	Subsidies, total. Total subsidies for the holding. (58 + 59 + 60).
58 Tilskud til planteproduktion. Areal-, brak- og frøtilskud.	Subsidies for crops production.
59 Tilskud til husdyrproduktion. Primært til slagtekalve (handyr), ammekøer og får.	Subsidies for livestock production. Calves, suckler cows, sheep.
60 Øvrige generelle driftstilskud. Primært til forbedringer, miljø og yngre jordbrugere.	Other general subsidies. Improvement scheme and young farmers etc.
61 Driftsomkostninger. Omkostninger forbundet med bruttoudbyttets frembringelse, herunder beholdningsformindskelse af foder, gødning og andre produktionsmidler. Nettorenteudgifter og vederlag til brugerfamilien er ikke medregnet.	Costs, total. Costs except interest, tenancy and labour input by the holder and family.
62 Udsæd, foderstof, vedligehold m.v. (63 + ... + 72)	Seeds for sowing, feed, maintenance etc. (63+... + 72)
63 Udsæd, indkøbt. Dvs. at udsæd af egen avl ikke er medregnet.	Seeds for sowing, purchased.
64 Gødning, indkøbt. Værdien af husdyrgødning fra egne husdyr er ikke medregnet.	Fertilizers, purchased.
65 Kemikalier. Inkl. afgifter.	Chemicals. Incl. taxes.
66 Foderstoffer.	Feedingstuff.

67 Energi.	Energy.
68 Energiavgift. Ikke-refunderet CO ₂ -avgift.	Tax on energy.
69 Vand. Køb af vand samt afledningsavgift.	Water. Purchase of water and tax on sewage.
70 Vedligeholdelse, bygninger.	Maintenance, buildings.
71 Vedligeholdelse, grundforbedringer.	Maintenance, land improvements.
72 Vedligeholdelse, inventar.	Maintenance, equipment.
73 Maskinstation og andre tjenesteydelser. (74 + ... + 79).	Contract operations and other services. (74 + + 79).
74 Maskinstation.	Contract operations.
75 Tørring og lagerleje m.v. Inkluderer diverse omkostninger vedr. planteproduktion fx plastic til afdækning.	Drying of crops, rent of storehouse. Includes miscellaneous crops costs, plastic, etc.
76 Dyr læge og medicin	Veterinarian service and medicine
77 Inseminering og kontrolforening m.v. Inkluderer diverse omkostninger vedr. husdyrholdet.	Insemination, control etc.
78 Forsikringer. Kun for bedriften.	Insurances. Only for the holding.
79 Andel personbil, regnskabsføring m.v. Inkluderer fx telefon, kurser, faglitteratur. Administrationsgodtgørelse, som afregnes over skattebetalingen, er fratrukket.	Business share of private car, bookkeeping etc. Includes sundries such as telephone, textbooks etc.
80 Afskrivninger i alt. Beregnes på grundlag af genanskaffelsværdien undtagen for grundforbedringer. (81 + 82 + 83)	Depreciations, total. Based on replacement value, except for land improvements. (81 + 82 + 83)
81 Afskrivning, driftsbygninger. I gennemsnit er der anvendt en saldoafskrivningsprocent på 3,5%. Afskrivningsgrundlaget er baseret på en særskilt opgørelse og ikke direkte på jordbrugsaktivernes værdi, jf. (33).	Depreciations, buildings. Based on separate account, not directly value of assets. On average 3,5% depreciation.
82 Afskrivning, grundforbedringer. Der anvendes normalt en lineær afskrivningsprocent på 10%. Afskrivningsgrundlaget er baseret på en særskilt opgørelse og ikke direkte på jordbrugsaktivernes værdi, jf. (33).	Depreciations, land improvements. Linear depreciation, 10%.
83 Afskrivning, inventar. I gennemsnit saldoafskrives med 15%. Afskrivningsgrundlaget er baseret på jordbrugsaktivernes værdi, jf. (36).	Depreciations, equipment. On average 15% of value.
84 Lønnet arbejdskraft. Udbetalt løn og naturalydelse minus tilskud til elevpladser og ansættelse af langtidsløse.	Paid labour. Wages paid less subsidies for apprentices and for employing long-term unemployed.
85 Ejendomsskatter. For såvel selvejet som forpagtet jord.	Real property tax on own land as well as rented land.
86 Driftsresultat før renter. Bruttoudbytte (44) minus driftsomkostninger (61).	Operating profit. Gross output (44) minus costs (61).

87 Nettorenteudgift. Renteudgifter og forpagtningsudgift minus renteindtægter vedr. jordbrug. (89+90-88).

88 Renteindtægt.

89 Renteudgift.

90 Forpagtningsafgift. Ekskl. ejendomsskat.

91 Driftsresultat. Driftsresultat før renter - minus netto-renteudgifter (86-87).

92 Forrentningsprocent af aktiver i selveje.

Driftsresultat før renter (86)
- Brugerfamiliens vederlag (154)
- Forpagtningsafgift (90)

Jordbrugsaktiver, primo (32)

Net interest expenditure. Interest expenditure + tenancy payment - interest income concerning agriculture. (89+90-88).

Interest income.

Interest expenditure.

Tenancy payment. Excl. landtax.

Net profit. Operating profit – net interest expenditure, (86-87).

Rate of return.

Operating profit (86)
- Family remuneration (154)
- Tenancy payment (90)

Agriculture assets, primo (32)

93 Lønningsevne, kr. pr. time.

Driftsresultat før renter (86)
+ Lønnet arbejdskraft (84)
- Rentebelastning (156)
- Forpagtningsafgift (90)

Arbejdsindsats, timer (27)

Labour income, DKK per hour.

Operating profit (86)
+ Paid labour (84)
- Calculated interest (156)
- Tenancy payment (90)

Labour input, hours (27)

INVESTERING OG FINANSIERING

94 Investeringer. Samlede investeringer i landbruget, private aktiver, finansielle aktiver og pensionsopsparing.

95 Heraf investeringer i bedriftens jordbrugsaktiver. Investeringer i landbruget. (96 ++ 102).

96 Nettokøb af jord og bygninger m.v. Køb minus salg af fast ejendom vedr. landbrug samt værdiændringer vedrørende til- eller bortforpagtning.

97 Mælkekvote.

98 Kvægstalde.

99 Svinestalde.

100 Fjerkræstalde, lagerbygninger m.v. Herunder bygninger til andre husdyr som fx mink.

101 Husdyr og lagerbeholdninger.

102 Inventar. Køb minus salg af inventar.

103 Egenfinansiering.

104 Fremmedfinansiering.

105 Realkredit. Nettooptagelse af realkreditlån.

106 Pengeinstitut. Nettooptagelse af pengeinstitutlån.

INVESTMENTS AND FINANCING

Investments. Total investments in agricultural and private assets.

Investments in agricultural assets. Investments in agriculture. (96 ++ 102).

Net acquisition of land and buildings. Purchase of real estate net of sales. Changes in tenancy.

Milk quota.

Cow sheds.

Piggeries.

Poultry sheds, storehouses, etc. Including buildings for other animals such as mink.

Livestock and stocks in store.

Equipment. Investments minus sales of equipment.

Internal financing.

External financing.

Credit institute loans. Net credit institute loans.

Bank loans. Net bank loans.

- 107 Anden gæld.** Ændring i anden gæld, fx vare- og moms-gæld.
- 108 Akkord på gæld.** Gældseftergivelse fra kreditorer.
- 109 Låneomkostninger.** Omkostninger i forbindelse med gæld udover renter og kurstab. Låneomkostninger i forbindelse med ejendomshandel og større investeringer medregnes i praksis ofte i investeringen.
- 110 Forpagtning.** Forskydning i værdi af tilforpagtning.
- BALANCE, ULTIMO**
- 111 Aktiver i selveje.** Værdi af samlede aktiver ved slutningen af regnskabsåret inkl. private og finansielle aktiver, fx bolig, bil, bankindestående, værdipapirer mv. Forpagtningsværdi (131) er ikke inkluderet.
- 112 Jordbrugsaktiver.** Værdien af jord, driftsbygninger, mælkekvote, husdyr, inventar og beholdninger, men ikke finansielle aktiver.
- 113 Brugerbolig, personbil m.v.** Herunder også andre private aktiver som fx lystbåd eller campingvogn.
- 114 Andre erhverv.** Herunder bl.a. vindmølle, sommerhus og anparter.
- 115 Værdipapirer.** Primært obligationer, aktier og pantebreve.
- 116 Indlån i pengeinstitut.**
- 117 Andre finansielle aktiver.** Primært varetilgodehavende og kassebeholdning.
- 118 Gæld.** Kontantværdi af gæld ultimo regnskabsåret. Gælden anført i variablerne (120) til (125) er optaget i realkreditinstitutter, og det er stort set kun denne gæld, som kursreguleres til kontantværdi.
- 119 Statslån.** Primært ældre lavtforrentede lån.
- 120 Grønne obligationslån.** Realkreditlån, ydet i forbindelse med refinansieringsordningen fra 1988. Lånene har en løbetid på 30 år og en effektiv rente, der på låneoptagelsestidspunktet var 2/3 af den effektive rente for tilsvarende fastforrentede lån.
- 121 Jordbrugs- og indekslån.** Realkreditlån hvor restgælden indekseres. Jordbrugslån, som blev ydet i forbindelse med refinansieringsordningen fra 1988, har statsstøtte (afdragsbidrag), der formindsker opskrivningen af restgælden i forhold til indekslån optaget på markedsvilkår.
- 122 Gældssaneringslån (DLR).** Lån ydet med statsgaranti ifølge lov fra 1993 til omlægning og sanering af jordbrugerens gæld. Lånene afvikles over 15 år og udover den ordinære terminsydelse, opkræver DLR en lovfastsat statsafgift på 1 pct. af restgælden.
- Other liabilities.** Changes in other debts such as goods and VAT liable.
- Debt remission by agreement.** Voluntary cancelling of debts by creditors.
- Credit charges.** Costs of borrowing money excluding interests and loss.
- Tenancy.** Change in value of rented land and buildings.
- BALANCE, END OF YEAR**
- Assets, own, end of year.** Value of the holding as well as financial and private assets such as dwelling, car, bank deposits, securities etc. Tenancy assets (131) are not included.
- Agricultural assets.** Value of the holding including land, buildings, equipment and stock, but not financial assets.
- Dwelling, private car etc.** Also including other private assets such as yachts and caravans.
- Other enterprises.** Including value of summer cottage and windmill ect.
- Securities.** Stocks, bonds and mortgage deeds.
- Deposits in banks.**
- Other financial assets.** Primarily goods receivable and cash in hand.
- Dept, ultimo.** Value of debts at the end of the fiscal year. Debts in variables (120) to (125) are from credit institutes, and those are basically the only ones with a cash value different from nominal debts.
- Government loans.** Primarily old loans with a low interest rate.
- Green bond loans.** 30-year credit institution loans granted with the reorganisation scheme in 1988. The interest rate is 2/3 of the going rate on loans with a fixed interest rate at the time.
- Index loans.** Credit institution loans with an annual indexation according to cost of living.
- Reorganization loans.** Government guaranteed 15-year loans, granted around 1993.

- 123 Rentetilpasningslån.** Realkreditlån med variabel rente, som løbende refinansieres.
- 124 Eurolån.** Realkreditlån med variabel eller fast rente, hvor alle betalinger foretages i euro.
- 125 Realkreditlån i øvrigt.** Almindelige realkreditlån. Omfatter desuden lån i DLR til yngre jordbrugere.
- 126 Finanslån.** Pengeinstitutlån optaget i udenlandsk valuta.
- 127 Pengeinstitutlån i øvrigt**
- 128 Varegæld og anden gæld.** Herunder bl.a. privat pantebrevsgæld, kapitaliseret aftægt og personlige lån.
- 129 Egenkapital, ultimo.** Aktiver i selveje (111) minus gæld ultimo. (118).
- 130 Gældsprocent, ultimo.** Gæld (118) som procent af aktiver i selveje (111).
- 131 Forpagtningsværdi.** Værdi af tilforpagtet jord, bygninger og mælkekvote m.v.

INDKOMST OG FORBRUG

- 132 Driftsresultat før renter, løn, pension m.v.**
- 133 Driftsresultat før renter, jordbrug.**
- 134 Overskud, brugerbolig.** En beregnet lejeværdi for boligen, som skønnes at svare til det beløb, boligen kunne have været udlejet til, minus vedligeholdelse, forsikringer og ejendomsskat.
- 135 Driftsresultat før renter, andre erhverv.**
- 136 Lønindtægt, bruger.**
- 137 Lønindtægt, andre familiemedlemmer.**
- 138 Pension og dagpenge mv.** For bruger og andre familiemedlemmer.
- 139 Nettorenteudgifter.** (141 + 142 - 140).
- 140 Renteindtægter.**
- 141 Renteudgifter.**
- 142 Forpagtningsafgift.**
- 143 Løbende indkomst.** Driftsresultat før renter, løn, pension mv. minus nettorenteudgifter i alt. (132 - 139).
- 144 Personlige skatter.** Betalte skatter inkl. arbejdsmarkedsbidrag.

Adjustment loans. Credit institution loans with a variable interest rate.

Euro loans. Credit institution loans with a variable or fixed interest rate with all payments in EUROS.

Other credit institute loans. Ordinary credit institution loans and loans for young farmers.

Foreign currency loans. Bank loans in foreign currency.

Other bank loans.

Goods liabilities and other debts. Including private mortgage deeds, personal loans and support for former owner of farm.

Net capital, end of year. Own assets (111) minus debts ultimo. (118).

Ratio of debt. Debts (118) as a percentage of own assets (111).

Tenancy. Value of rented land, buildings and milk quota.

INCOME AND CONSUMPTION

Operating profit, wage income, pension etc.

Operating profit, agriculture.

Profit, dwelling. Rental value of dwelling less maintenance, insurance and land tax on the dwelling.

Operating profit, other enterprises.

Wage income, farmer.

Wage income, other family members.

Pension and allowance. For both holder and other family members.

Interest, net. (141 + 142 - 140).

Interest received.

Interest expenditure.

Rent, tenancy.

Current income. Operating profit, wage, pension etc. - net interest expenditure, total. (132 - 139).

Personal tax. Paid income tax.

145 Privatforbrug. Inkl. lejeværdi af bolig, private forsikringer samt privat andel af omkostninger til bil.

Private consumption. Including rental value of dwelling, private insurances and private share of car costs.

146 Løbende opsparring. Løbende indkomst minus personlige skatter minus privatforbrug. (143 - 144 - 145).

Current savings. Current income – personal tax – private consumption. (143 - 144 - 145).

UDVIKLING I EGENKAPITAL

CAPITAL DEVELOPMENT

147 Egenkapital, primo. Aktiver i selveje minus gæld.

Net capital, at the beginning of the accounting year. Own assets minus debts at the beginning of the accounting year.

148 Egenkapitalforskydninger i alt. Samlede ændringer i egenkapitalen i løbet af året.

Net capital changes, total. Total changes in net capital during the accounting year.

149 Arv, gaver, pensionsopsparing m.v. Omfatter endvidere engangsposter som akkord på gæld og erstatninger. Udgiften til pensionsopsparing er medtaget her som et kapitaltab.

Legacies, gifts, pension funds, etc. Changes in net capital due to received legacy and gifts or payments for retirement.

150 Låneomkostninger m.v. Omfatter også tab på debitorer.

Credit charges etc. Includes losses on outstanding debts.

151 Kapitalændringer på aktiver. Ændringer i aktiverens værdi, som primært skyldes prisudviklingen.

Capital changes, assets. Changes in value of assets due to price changes.

152 Kapitalændringer på gæld. Kursændringer i forbindelse med afdrag, optagelse eller indfrielse af lån som kursreguleres. Endvidere kursændringer mellem primo- og ultimogælden.

Capital changes, debts. Changes in value of debts due to changes in market value. For tenancy due to changes in the land value.

153 Egenkapital, ultimo. Aktiver i selveje minus gæld ved regnskabets afslutning.

Net capital, end of year. Own assets minus debts at the end of the accounting year.

154 Brugerfamiliens vederlag. Defineres som antal timer gange en fastsat timeløn. Timelønnen er 132 kr. for 2003, hvilket er den overenskomstmæssige løn for ansatte i landbruget.

Family remuneration. Calculated as hourly wages times the number of hours worked by the family. For 2003, the agreed wage was DKK 132 per hour.

155 Kapitalindsats. Værdien af landbrugsaktiverne i selveje, primo.

Capital input. The value of occupier owned agricultural assets at the start of the fiscal year.

156 Rentebelastning. Beregnet som 4 pct. af landbrugsaktivernes værdi.

Calculated interest. Estimated as 4 per cent of the capital input at the beginning of the fiscal year.

157 Ydelse, kg EK-mælk pr. årsko. Standardiseret mælkeydelse i forhold til fedt- og proteinprocent.

Yield, kg, EK-milk per cow. Yield corrected for percentage of fat and protein.

158 Pris, øre pr. kg EK-mælk.

Price, DKK per 100 kg EK-milk.

159 Kartoffler. Bruttoudbytte ved salg af kartofler.

Potatoes. Specification of gross output from potatoes.

160 Gartneriafgrøder. Bruttoudbytte ved salg af grønsager, frugt, bær, blomster samt konserverærter.

Horticultural crops. Gross output from sale of vegetables, fruits, berries, flowers and peas for canning.

161 Øvrige afgrøder. Bruttoudbytte ved salg af afgrøder som f. eks. foderærter og raps. I Serie A indgår den i variabel 47 sammen med 159 og 160.

Additional crops. Gross output from sale of peas for fodder and rape seeds. In Serie A it is included in variable 47 together with 159 and 160.

162 Støtte til økologisk jordbrugsproduktion.

Subsidy for organic agriculture production.

163 Økologiske gødningsstoffer, indkøbt. Gødningsstoffer godkendt til økologisk jordbrugsproduktion.

Organic nutrient, purchased. Nutrients approved for organic production.

English abstract: The economics of organic holdings 2003

The number of organic holdings in the population of Accounts Statistics fell for first time since the Danish Research Institute of Food Economics in 1996 started the collection of organic data. In 2003 the number of organic holdings fell from 2496 to 2262 holdings, of which 222 holdings were in conversion to organic production compared to 377 the year before. It was primarily the number of organic dairy holding that fell, cf. table 7.1. The average area of organic holdings rose by 5 ha in 2003.

The net profit, which is defined as profit before remuneration of holder and family, rose by DKK 8,000 for all organic holding to DKK 17,000, cf. figure 1. The labour income for all organic holding improved by DKK 7 per hour to DKK 37 per hour, cf. table 1.

The net profit improved or was almost indifferent for all groups of full-time organic holdings, while part-time organic holdings had a lower net profit, cf. table 5.2. The group of full-time organic holdings with 1,0-1,9 work units had the largest increase. In 2003 the net profit for this group was DKK 13,000 per holding – compared to DKK –47,000 per holding the year before, an improvement of DKK 60,000 per holding.

Converted organic crop growers experienced a decline of DKK 3,000 per holding in net profit to DKK –43,000 per holding, cf. table 2. Organic crop growing takes place primarily on part-time holdings, while organic milk production takes place almost exclusively on full-time holdings. Converted organic milk producers experienced an increase of DKK 23,000 per holding in net profit, to DKK 209,000 per holding, cf. table 3.

In 2003 the investment for all organic holding continued to rise, cf. table 1. The total investments were DKK 540,000 per holding, of which DK 310,000 were investment in agricultural assets. The external financing rose from DKK 255,000 to DKK 361,000 per holding. For all organic holdings, the internal financing rose from DKK 132,000 to DKK 180,000 per holding. The ratio of debts rose by 4 percentage points to 64 %, cf. table 1.

All organic holdings

After 3 years decline the average area per organic holding rose by 5 ha in 2003, cf. table 1. The labour input was almost unchanged, while the value of agricultural as-

sets continued to rise – in 2003 by DKK 283,000 to 5,2 million per holding. The number of holdings in conversion is almost halved compared to the year before, cf. figure 2. In 2003 there were only 222 holdings under conversion to organic production against 377 in 2002, cf. table 4.1.

The gross output rose by DKK 35,000 per holding for all organic holdings, cf. table 1. The gross output for organic milk rose by DKK 17,000 per holding, cf. table 4.2. Organic milk production covered 54 % of the entire gross output in 2003 which was an almost unchanged percentage compared to the year before, cf. figure 3. On conventional holdings the gross output were dominated by pig production, which stand for 40 % of the entire gross output. In 2003 the gross output for organic pig fell from DKK 43,000 to DKK 26,000 per holding, cf. table 4.2. The main reason for this is, that the price for pig meat fell in 2003, cf. Agricultural price statistics, 2003.

The net profit for all organic holdings was DKK 17,000 per holding in 2003, cf. table 4.2. The net profit for the conventional holdings in the group of comparison was DKK 12,000 per holding. In fact the organic holdings manage a little better than the conventional holdings in the group of comparison.

1791 holdings out of 2262 organic holdings are in Jutland, the remaining 471 holdings are scattered on the islands. The holdings in Jutland are dominated by large cattle herds and large roughage areas, whereas holdings in eastern Denmark have larger areas with seeds and horticultural crops. The holdings in eastern Denmark use 538 working hours less per holding than holdings in Jutland, cf. table 4.1. In the previous years, the net profit was larger for the organic holdings in Jutland than for those holdings in eastern Denmark. This was not the case in 2003. The groups of holdings in Jutland made DKK 14,000 in net profit per holding, while the net profit for the groups of holdings in eastern Denmark was DKK 27,000 per holding, cf. table 4.2. The labour income rose for the group of holdings in eastern Denmark from DKK 19 to DKK 47 per hour, while it remained unchanged compared to the year before for the group of holdings in Jutland.

Total average investments for organic holdings rose in 2003 by DKK 153,000 to DKK 540,000 per holding, cf. figure 4. The total investments are at the same level as in 1999, cf. figure 4. The investments in agricultural assets rose from DKK 260,000 to DKK 310,000 per holding. The highest investments were in milk quotes and equipment, cf. table 4.3.

A significant need for external financing was caused by the low net profit and a higher level of investments. The internal financing rose by DKK 48,000 per holding from DKK 132,000 to DKK 180,000 for all organic holdings. The external financing rose from DKK 106,000 to DKK 361,000, cf. table 4.3. The ratio of debts rose to 64 %.

Family income

Among the 2202 holdings with private accounts for the holder and family operating profit from agriculture amounted to DKK 223,000 out of the total income of DKK 691,000, cf. table 4.4. The operating profit was supplemented with wages and other income of DKK 364,000, which is almost unchanged compared to the year before.

Though net interest expenditure rose from DKK 249,000 to DKK 260,000 per holding, the current income rose by DKK 29,000, since the family had had a higher income than the year before. Personal taxes fell with DKK 13,000 to DKK 127,000, while the private consumption remained almost unchanged. The current savings were DKK 12,000 per holding, which was DKK 39,000 higher than in 2002, cf. table 4.4.

Full-time and part-time holdings

Part-time holdings continued to be dominant in organic production in 2003. Part-time holdings accounted 61 % of the total population against 57 % the year before. There were 1386 part-time holdings in 2003 out of a total population of 2262 organic holdings, cf. table 5.1. Their average size was 28 ha per holding against 26 ha in 2002. The average size of full-time holdings rose from 99 ha to 113 ha, cf. table 5.1. Part-time holdings accounted for 28 % of the total area of all organic holdings.

The net profit for part-time holdings in 2003 was DKK –68,000 per holding, which was DKK 7,000 less than the year before, cf. table 5.2. Full-time holdings in the group of 3 or more annual work units improved their net profit by DKK 61,000 from DKK 303,000 to DKK 364,000 per holding, cf. figure 5. The net profit for full-time holdings in the group of 2.0-2.9 annual work units was DKK 176,000 against DKK 186,000 per holding in 2002. In comparison to 2002 full-time holdings in the group of 1.0-1.9 annual work units had a better economy, since the net profit was DKK 13,000 per holding – DKK 60,000 higher per holding..

For the group of holdings with 3 or more annual work units the investments rose by DKK 197,000 to DKK 1.7 million per holding, where 1.2 million were investments in

agricultural assets, cf. table 5.3. The group of holding with 2.0-2.9 annual work units invested DKK 874,000 per holding in agricultural assets, corresponding to 81 % of the total investments. While part-time holdings only invested DKK 43,000 per holding in agricultural assets corresponding to 16 % of the total investments, cf. table 5.3.

In comparison to 2002 the labour income for part-time holdings fell from DKK –67 to DKK –74 per holding, cf. figure 6. The group of full-time holdings with 1.0-1.9 annual work units improved their labour income from DKK –3 to DKK 16 per hour, cf. table 5.2. The labour income for holdings in the group with 2.0-2.9 annual work units was DKK 71 per hour – unchanged compared to the year before. In the group of full-time holdings with 3 or more annual work units the labour income rose from DKK 105 to DKK 121 per hour.

Cropping

In 2003 the number of organic holdings specialised in cropping was 1124, which was 34 less than in 2002. 215 holdings specialised in cropping were under conversion, cf. time series table at www.foi.dk. The number of holdings in conversion continued to fall. The low number of holdings under conversion in the population and in the sample of accounts means that the data is not sufficiently reliable for publication for smaller groups than all organic holdings (table 4.1-4.4.). 85 % of the organic holdings with cropping are part-time holdings in 2003, cf. table 6.1.

In order to be able to compare with conventional farming, a group of conventional holdings has been selected with size of holding, type of crops and age of holder similar to those of the organic holdings, cf. tables 6.1-6.4. In this way, differences in results can be related mainly to production methods.

In 2002 the average area size for converted organic crop holdings rose by 3 ha to 43 ha per holdings, cf. table 6.1. Gross output was DKK 449,000 per holding, and was only a bit higher than the year before, cf. table 6.2. The gross output in the group of comparison of conventional crop holdings was DKK 458,000 per holding and this is DKK 9,000 higher than in the group of converted crop holdings. The cost in the group of converted crop holdings was at the same level as the year before, DKK 351,000 per holding, cf. table 6.2.

Operating profit rose by DKK 11,000 to DKK 98,000 per holding, and the net interest payments rose by DKK 14,000 per holding, cf. table 6.2. The result was an almost unchanged net profit of DKK –43,000 per holding, cf. figure 7. Net profit from conven-

tional holdings with cropping was DKK –8,000 per holding due to lower interest payments than for organic holdings. As shown in figure 7, net profit would have been even lower without subsidies.

The net profit was DKK 78,000 per holding in the group of converted full-time holdings specialised in cropping, cf. table 6.2. This group has improved by the net profit of DKK 52,000 per holding compared with the year before. The labour income for this group was DKK 66 per hour in 2003 – a rise of DKK 7. For the group of converted part-time holdings specialised in cropping the net profit fell to DKK –79,000 from DKK –53,000 per holding the year before. The labour income fell from DKK –63 to DKK –79 per hour, cf. figure 8. The labour income for the conventional group has risen, but this group is not doing better than converted organic arable holdings.

Internal financing rose by DKK 67,000 to 143,000 per holding for converted organic holdings specialised in cropping. External financing rose from DKK 122,000 to DKK 163,000 per holding for converted organic holdings specialised in cropping, cf. table 6.3

Looking at the economy of the holder and family (table 6.4), total current income for the family on organic holdings with cropping was DKK 464,000 compared to DKK 432,000 per holding in 2002. Current income for a comparable conventional farm family was DKK 407,000. For full-time holdings with organic cropping, current income was DKK 502,000 compared to DKK 382,000 per holding in 2002. For part-time holdings with organic cropping, current income was DKK 457,000 per holding.

Milk production

The majority of organic holdings with dairy production are full-time holdings. A group of comparable conventional holdings has been selected, cf. tables 7.1-7.4. In the comparable conventional group, age of holder and number of cows are equivalent to those of the organic holdings so that differences in result can be attributed mainly to the difference in production method.

In 2003 the number of converted organic holdings with dairy production was 525 compared to 599 holdings in 2002. The number of converted organic dairy holdings fell by 74, cf. figure 9. Because of the low number of converted organic dairy holdings in the population and in the sample of accounts, figures for this group are not sufficiently reliable to publish.

Organic dairy holdings increased their area of land by 6 ha per holding in 2003, cf. table 7.1. An average organic milk producer had 112 ha of agricultural area in 2003. The number of dairy cows per holding rose by 87 to 94. The agricultural assets at the beginning of the year rose to DKK 10.9 million compared to DKK 10.3 million in 2002, where real property – land and buildings – made up the majority both years, cf. table 7.1. In 2003 an average organic milk producer used 125 more working hours than in 2002 in the form of more paid labour, cf. table 7.1.

Milk yield per cow on converted holdings rose from 6,935 kilograms to 7,270 kilograms per cow, cf. table 7.1. An average organic dairy cow produced 335 kilograms more milk in 2003 than the year before. In comparison, an average conventional dairy cow produced 8,114 kilograms milk or 309 kilograms more than in 2002. The organic milk producers receive DKK 0.41 more per kilogram milk than similar conventional milk producers did. The lower yield on organic holdings was in this way compensated by a higher price of milk.

In 2003 the gross output from the group of converted organic holdings with dairy production rose by DKK 181,000 to DKK 2.4 millions per holdings. It was in particular the gross output of organic milk, which rose from DKK 1.7 million to DKK 1.9 million, cf. table 7.2. The level of subsidy to organic agricultural production was at same level as in 2002, namely DKK 68,000 per holding compared to DKK 70,000 the year before. The costs rose by DKK 145,000 per holding for converted organic milk holdings, cf. table 7.2. Especially costs of paid labour and contract operations rose. In fact, cost of paid labour and contract operations rose by 27 and 17 % respectively, cf. table 7.2. The net profit for converted organic dairy holdings rose from 186,000 per holding in 2002 to DKK 209,000 per holding in 2003, cf. figure 10.

The gross output for converted organic milk producers was on average DKK 77,000 higher than the gross output for a holding in the comparable conventional group, cf. table 7.2. In 2003 a conventional milk producer had, on average, DKK 20,000 lower costs than a converted organic milk producer. The net profit for the group of organic milk holdings was DKK 29,000 better than for the comparable group of conventional milk holdings. The labour income for converted organic milk holdings was DKK 84 per hour, while the comparable group had a labour income of DKK 69 per hour. In fact the labour income for organic milk producers was improved by 9 % in 2003.

60 % out of 525 converted organics milk holdings had over 80 dairy cows compared to 55 % in 2002. For better evaluation of the economies of scale, the group of 80+ has been divided in to groups in 2003: 80-120 and 120+, cf. table 7.1-7.4.

As figure 11 shows, the group of converted milk holdings with more than 120 dairy cows made the highest net profit. This group made DKK 201,000 more in net profit than the group with under 79 dairy cows.

In 2003 the total investments rose by DKK 433,000 to DKK 1.2 million per holding for all converted organic milk holdings. Investments in agricultural assets were DKK 926,000 compared to DKK 652,000 in 2002. The investment in milk quotes was tripled, DKK 205,000 compared to DKK 78,000 in 2002, cf. table 7.3.

The rate of return for all converted organic milk holdings was 1.9 % and higher than in 2002, when it was 1.8 %. The rate of return for the comparable group of conventional milk holdings was 0,6 % lower. The rate of return was -0.2 % for holdings with less than 80 cows, 2.6 % for holdings with 80-120 and 2,9 % for holdings with 120 cows or more, cf. table 7.2. The labour income was DKK 106 per hour in holdings with 120 cows or more compared to DKK 43 per hour for holdings with less than 79 cows.