

Fødevareøkonomisk Institut

Serie G nr. 6

Regnskabsstatistik for økologisk jordbrug 2001

Account Statistics for organic farming 2001

København 2002

**Signatur-
forklaring**

- Nul eller mindre end $\frac{1}{2}$ af den anvendte enhed
- Tal kan efter sagens natur ikke forekomme
- .. Oplysning for usikker, giver ingen mening eller udeladt af diskretionshensyn
- ... Oplysning foreligger ikke
- Vandret eller lodret streg markerer databrud i en tidsserie. Oplysningerne fra før og efter databrudet er ikke fuldt sammenlignelige
Som følge af afrunding kan summen af tallene i tabellerne afvige fra totalen

Symbols

- Nil or less than half the final digit shown
- Not applicable
- .. Available information not conclusive or not disclosable
- ... Data not available
- Horizontal or vertical line indicates break in series, which means that data before and after break in series are not fully comparable
Due to rounding, the figures given for individual items do not necessarily add up the corresponding totals shown.

Indholdsfortegnelse:

Forord	4
Økologisk jordbrugs økonomi 2001	5
Tabel 1 Alle bedrifter.....	17
Tabel 2 Planteproduktion, omlagte bedrifter	18
Tabel 3 Mælkeproduktion, omlagte bedrifter	19
Tabel 4.1 Alle bedrifter: Ressourcer, høstudbytte og mælkeydelse	20
Tabel 4.2 Alle bedrifter: Resultatopgørelse	21
Tabel 4.3 Alle bedrifter: Investering, finansiering og balance	22
Tabel 4.4 Alle bedrifter: Brugerfamiliens indkomst, opsparing og egenkapital	23
Tabel 5.1 Heltids- og deltidsbedrifter: Ressourcer, høstudbytte og mælkeydelse	24
Tabel 5.2 Heltids- og deltidsbedrifter: Resultatopgørelse	25
Tabel 5.3 Heltids- og deltidsbedrifter: Investering, finansiering og balance	26
Tabel 5.4 Heltids- og deltidsbedrifter: Brugerfamiliens indkomst, opsparing og egenkapital	27
Tabel 6.1 Planteproduktion: Ressourcer og høstudbytte	28
Tabel 6.2 Planteproduktion: Resultatopgørelse	29
Tabel 6.3 Planteproduktion: Investering, finansiering og balance.....	30
Tabel 6.4 Planteproduktion: Brugerfamiliens indkomst, opsparing og egenkapital	31
Tabel 7.1 Mælkeproduktion: Ressourcer, høstudbytte og mælkeydelse.....	32
Tabel 7.2 Mælkeproduktion: Resultatopgørelse	33
Tabel 7.3 Mælkeproduktion: Investering, finansiering og balance	34
Tabel 7.4 Mælkeproduktion: Brugerfamiliens indkomst, opsparing og egenkapital	35
Materialeudvælgelse og beregningsmetoder	36
Ordforklaring	38
English abstract: The economics of organic holdings 2001	46

Forord

Statistikken for økologisk jordbrug er udarbejdet efter samme retningslinier som instituttets øvrige regnskabsstatistikker for jordbrugsområdet. Publikationen angiver statistikken hovedresultater for de seneste 5 år. Resultaterne er baseret på regnskaber fra 308 repræsentativt udvalgte økologiske bedrifter med autorisation i maj 2001. Af de 308 bedrifter er 19 gartnerier, mens de øvrige 289 er landbrug.

Den arealmæssige bundgrænse for de udvalgte bedrifter er et arealtilliggende på 10 ha. Jordbrug med under 10 ha er dog medtaget, såfremt bedriftens samlede standarddækningsbidrag i 2001 overstiger 8 Europæiske Størrelses Enheder (ESE).

Fra år 2001 er tabelopstillingen ændret således, at der fra regnskaber for 2001 skelnes mellem regnskaber med og uden privatøkonomi. Tabelopstillingen er ændret på sådan en måde, at resourcegrundlag, resultatopgørelse, investering og balance vises for alle landbrug (jf. f.eks. tabel 4.1- 4.3). For de jordbrug, hvor der foreligger privatøkonomiske oplysninger vises brugerfamiliens indkomst, opsparing og egenkapital (jf. f.eks. tabel 4.4).

Variabelnumrene i tabellerne henviser til ordforklaringen bagest i publikationen, som giver en supplerende beskrivelse af indholdet af variablene samt en oversættelse til engelsk. Med få undtagelser er variabelnumrene de samme, som er anvendt for landbrug i Serie A. På instituttets hjemmeside www.foi.dk er der adgang til mere detaljerede regnskabsdata og en publikation om udvælgelse og metode.

For velvilje i forbindelse med materialets fremskaffelse rettes en tak til de implicerede jordbrugere, økonomikonsulenter og revisorer. Bearbejdningen er foretaget af instituttets statistisk afdeling, hvor Henning Porskrog har udvalgt og sammenvejet regnskabsmaterialet, mens Knud L. Sørensen og Henrik B. Pedersen har stået for afvikling af den øvrige databehandling. Kontrollen af de indberettede regnskaber er foretaget af Henrik B. Pedersen, Inger Larsen, Mona Kristoffersen, Peter V. Jensen, Rasmus A. Nielsen, Steffen Møllenberg, Svend Sørensen og America Solange Sotelo. Publikationen er redigeret af America Solange Sotelo i samarbejde med kontorchef Vøgg Løwe Nielsen.

Fødevareøkonomisk Institut, november 2002.

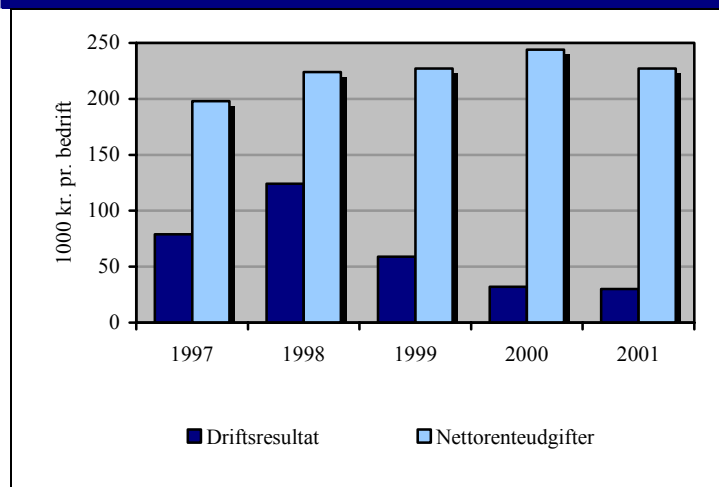
Ole P. Kristensen

Økologisk jordbrugs økonomi 2001

Driftsresultatet stort set uændret

Driftsresultatet, det vil sige overskuddet før vederlag til brugerfamilien, var næsten uændret fra 2000 til 2001, jf. figur 1. Bruttoudbyttet faldt med 78.000 kr. til 960.000 kr. En samtidig nedgang i driftsomkostningerne og nettorenteudgifterne på henholdsvis 59.000 kr. og 18.000 kr. resulterede i det næsten uændrede driftsresultat på 30.000 kr.

Figur 1. Driftsresultat for økologiske bedrifter, 1997-2001



Kilde: Tabel 1

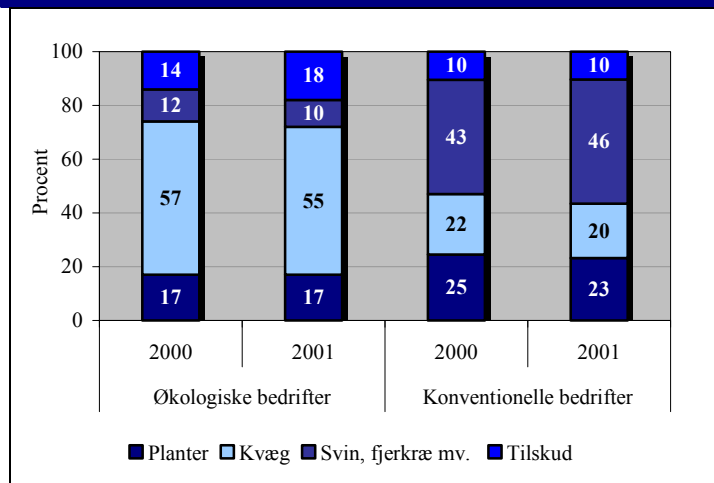
Bedrifter under omlægning havde et mindre areal end allerede omlagte bedrifter

Udviklingen i driftsresultatet dækker over markante forskelle afhængig af, om bedriften var under omlægning eller helt omlagt til økologisk drift. I forhold til 2000 steg driftsresultatet for omlagte bedrifter 11.000 kr., hvorimod der var tale om et fald på 42.000 kr. for bedrifter under omlægning. Det skyldtes først og fremmest, at bedrifter under omlægning i gennemsnit havde et mindre jordbrugsareal samt færre dyr pr. bedrift end i 2000 og dermed var mindre end de allerede omlagte bedrifter. Der var kun 531 bedrifter, der var under omlægning i 2001, et fald på 32 pct. i forhold til 2000. Det er den laveste tilgang til erhvervet i de år, der er ført økologisk regnskabsstatistik. Af de 531 bedrifter, der i 2001 var under omlægning, var der kun 20, der var under omlægning til økologisk mælkeproduktion.

I statistikken er det et væsentligt kriterium for grupperingerne, hvorvidt bedrifterne er omlagte eller under omlægning. I det følgende er der lagt vægt på at beskrive den økonomiske udvikling for omlagte økologiske bedrifter og sammenligne med udviklingen for konventionelle bedrifter, mens økonomien på bedrifter under omlægning ikke vil blive behandlet selvstændigt.

Flere planteavlere	Alle økologiske bedrifter	Regnskabsstatistikken er repræsentativ for alle 2492 økologiske bedrifter med et arealtilliggende på 10 ha og derover. Det gennemsnitlige jordbrugsareal faldt med 2 pct. i 2001, mens antallet af dyreenheder faldt med næsten 10 pct. pr. bedrift for alle økologiske jordbrug. Det skyldtes, at relativt mange af de bedrifter, der var under omlægning, var planteavlere. Arbejdsindsatsen er ligeledes faldet med 173 arbejdstimer fra 2464 arbejdstimer til 2291 arbejdstimer pr. bedrift, jf. tabel 1.
Mælkeproduktionen stod for 55 pct. af bruttoudbyttet	Bruttoudbyttet faldt med 8 pct. til 960.000 kr. pr. bedrift i forhold til 2000, jf. tabel 4.2. For økologiske bedrifter stod mælkeproduktionen i 2001 for 55 pct. af det samlede bruttoudbytte, mens svine- og fjerkræproduktionen mv. kun bidrog med 10 pct. I modsætning til konventionelle bedrifter, hvor svinebedrifterne dominerede, jf. figur 2. I forhold til 2000 er der dog sket et fald i mælkeproducenternes andel af det samlede bruttoudbytte fra 57 pct. til 55 pct. for økologerne. Planteavl stod for 17 pct. af bruttoudbyttet og andelen var næsten uændret i forhold til 2000, hvorimod tilskuddene udgjorde 18 pct. af bruttoudbyttet mod 14 pct. i 2000.	
Største bedrifter i Jylland	Kun en femtedel af de økologiske bedrifter findes på Øerne, og målt på jordbrugsarealet og husdyreenheder var de mindre end 2/3 af størrelsen af bedrifterne i Jylland. Bedrifterne på Øerne har relativt flere specialafgrøder, mens bedrifterne i Jylland er præget af de mange kvægbedrifter med store grovfoderarealer, jf. tabel 4.1. I 2001 var bruttoudbyttet i Jylland på 1,0 mio. kr. pr. bedrift, mens det på Øerne var på 682.000 kr. pr. bedrift, jf. tabel 4.2.	

Figur 2. Bruttoudbytte for økologiske og konventionelle bedrifter, 2000 og 2001



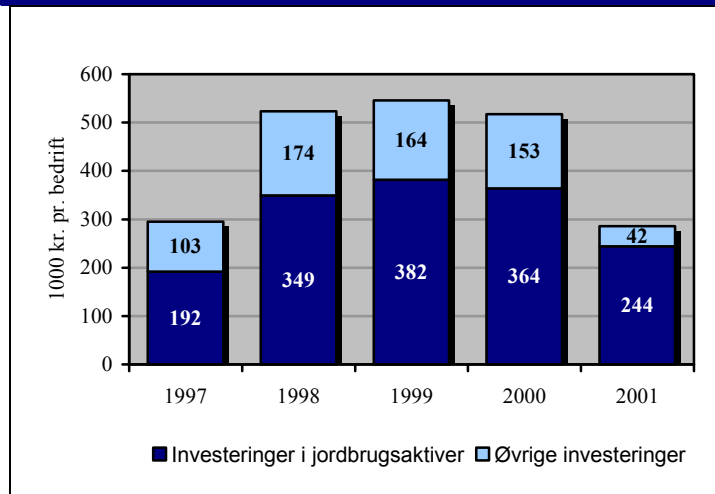
Kilde: Tabel 4.2.

Faldende investeringer

I 2001 var de gennemsnitlige investeringer på økologiske bedrifter de laveste, der er set i erhvervet i de seneste 5 år, jf. figur 3. I gennemsnit blev der investeret 286.000 kr., hvilket er et fald på 231.000 kr., eller 45 pct. i forhold til 2000. Investeringerne i jordbrugsaktiver faldt 120.000 kr. i forhold til året før og var dermed på det næstlaveste niveau i perioden, jf. figur 3. Nettokøb af jord og bygninger mv. faldt med 42 pct. Ellers kan faldet tilskrives mindre investeringer i stalde og inventar, jf. tabel 1 og 4.3. En årsag kan være, at de bedrifter, der var under omlægning i 2001, hovedsagelig var små plantebedrifter. I Jylland blev der i 2001 i gennemsnit investeret 298.000 kr. pr. bedrift i jordbrugsaktiver på de økologiske bedrifter, mens der kun blev investeret 34.000 kr. på Øerne, jf. tabel 4.3.

Egenfinansieringen faldt fra 169.000 kr. til 155.000 kr. for alle økologiske bedrifter. Fremmedfinansieringen for alle økologiske bedrifter udgjorde 131.000 kr. pr. bedrift, hvilket var 217.000 kr. lavere end i 2000.

Figur 3 Investeringer, alle økologiske bedrifter, 1997-2001



Kilde: Tabel 1.

Brugerfamiliens privatøkonomi

Driftsresultatet før renter udgjorde 37 pct. af brugerfamiliens løbende indkomst

Blandt de bedrifter, hvori privatøkonomi indgår, udgjorde driftsresultatet før renter 254.000 kr., hvilket er 37 pct. af brugerfamiliens gennemsnitlige samlede løbende indkomst, jf. tabel 4.4. Driftsresultatet før renter suppleredes med løn og overførselsindkomster på 337.000 kr., overskud fra bolig på 43.000 kr. og driftsresultat før renter fra andre erhverv på 51.000 kr.

Den løbende opsparing steg

Nettorenteudgifterne faldt fra 295.000 kr. til 268.000 kr. i 2001. Det bevirkede, at den løbende indkomst steg med 11.000 kr. til 417.000 kr. De personlige skatter steg med 7.000 kr. til 131.000 kr., mens privatforbruget var næsten uændret. Resultatet blev, at den løbende opsparing steg med 5.000 kr. til minus 4.000 kr. pr. bedrift.

Yngre jordbrugere og større økologiske bedrifter

Heltids- og deltidsbedrifter

I 2001 var der 1.385 deltidsbedrifter, svarende til 56 pct. af de økologiske bedrifter. Deltidsbedrifterne disponerede i gennemsnit over et jordbrugsareal på 28 ha pr. bedrift, svarende til 27 pct. af det samlede jordbrugsareal på alle økologiske bedrifter. Brugernes på deltidsbedrifterne var i gennemsnit 47 år. Sammenlignes med konventionelle deltidsbedrifter (jf. tabel 12.1, Serie A nr. 86) ses, at arealet pr. bedrift her var på 26 ha pr. bedrift, samt at brugernes gennemsnitlige alder var 52 år. Det gælder således, at økologiske deltidsjordbrugere gennemsnitligt er yngre end konventionelle deltidsjordbrugere, og har lidt større bedrifter.

Deltidsbedriftenes struktur afspejler sig i det økonomiske resultat for 2001. Driftsresultatet for økologiske deltidsbedrifter var på -35.000 kr. pr. bedrift. I forhold til 2000 er driftsresultatet blevet forbedret med 3.000 kr.

Brugerfamiliens privatøkonomi

Driftsresultatet før renter for jordbrug suppleredes i deltidsbedrifterne med løn og overførselsindkomster på 444.000 kr., overskud fra bolig på 53.000 kr. og driftsresultat før renter fra andre erhverv på 32.000 kr., jf. tabel 5.4. Den samlede løbende indkomst for brugerfamilien på økologiske deltidsbedrifter udgjorde herefter gennemsnitligt 455.000 kr.

I gruppen med 1-2 årsværk var der flere bedrifter med malkekvæg, og denne tendens forstærkedes i gruppen med 2-3 årsværk. Det var dog i gruppen med 3 årsværk og derover, hvor mælkeproduktionen var mest dominerende, jf. tabel 5.2.

Heltidsbedrifterne stod for 89 pct. af udbytte før tilskud

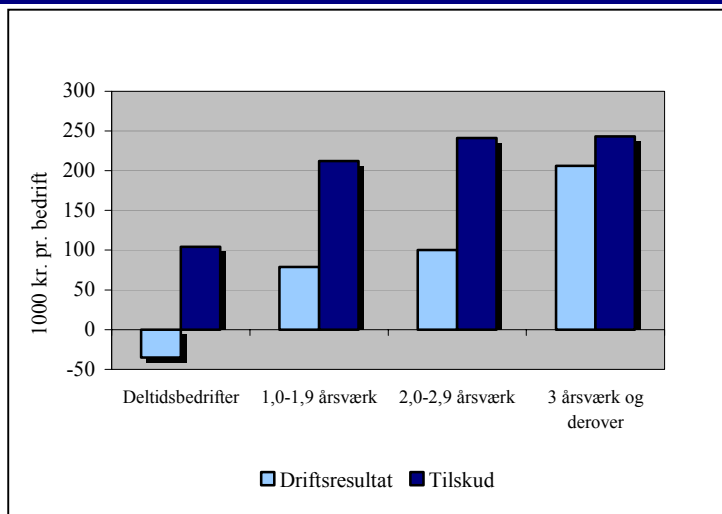
Heltidsbedrifterne stod for 89 pct. af det samlede bruttoudbytte før tilskud. De 206 bedrifter i gruppen af 3 årsværk og derover frembragte 33 pct. af det samlede bruttoudbytte før tilskud for alle økologiske bedrifter. Denne gruppe af bedrifter skilte sig ud fra de øvrige heltidsbedrifter ved at være markant større. I forhold til bedrifter med to til tre årsværk var de i gennemsnit næsten dobbelt så store målt på jordbrugsareal, antal malkekøer og jordbrugsaktiver, jf. tabel 5.1.

De 1.385 bedrifter i gruppen af deltidsbedrifter frembragte 11 pct. af det samlede bruttoudbytte før tilskud for alle økologiske bedrifter. Til gengæld fik deltidsbedrifterne 33 pct. af de samlede tilskud for alle økologiske bedrifter, jf. tabel 5.2.

Stordriftsfordele ses også indenfor økologiske jordbrug

Lønningsevnen pr. time for deltidsbedrifter var negativ, -31 kr., hvilket indikerer, at disse bedrifter ikke kunne drives uden de høje tilskud, jf. figur 4. Som det fremgår af figur 4, kompenserede tilskuddene for de lave driftsresultater. I forhold til året før henter gruppen af heltidsbedrifter med 3 årsværk og derover 12 pct. af deres driftsresultat i tilskuddene, mens de kun hentede 10 pct. i 2000. Lønningsevnen pr. time for heltidsbedrifter opdelt efter årsværk blev på henholdsvis 50 kr., 69 kr. og 101 kr. pr. time. Forrentningsprocenten af aktiver i selveje i 2001 blev tilsvarende på henholdsvis -0,4 pct., 1,2 pct. og 2,9 pct. pr. bedrift, mens resultatet for deltidsbedrifter blev -4,1 pct. Disse resultatmål indikerer, at der er væsentlige stordriftsfordele indenfor økologisk produktion, ligesom det er tilfældet for konventionel produktion.

Figur 4. Driftsresultat og tilskud for økologiske heltids- og deltidsbedrifter, 2001



Kilde: Tabel 5.2

Planteproduktion

Flere større bedrifter omlægger til økologisk produktion

I 2001 var der 907 omlagte bedrifter med økologisk planteproduktion. Det svarer til en forøgelse på 24 pct. eller 178 flere bedrifter end i 2000, jf. tabel 6.1. Desuden var der i 2001 442 bedrifter, som var under omlægning til økologisk planteproduktion. I takt med at omlægningerne fuldføres de kommende år, ventes en forøgelse i den økologiske planteproduktion. Arealet pr. bedrift er for de omlagte bedrifter steget med 19 pct. i forhold til 2000. Det skyldes, at de bedrifter, der var under omlægning i 2000 i gennemsnit har været arealmæssigt større end de allerede omlagte bedrifter, jf. tabel 6.1. Deltidsbedrifterne udgjorde 77 pct. af det samlede antal omlagte plantebedrifter.

For at kunne sammenligne resultater for konventionelle og for omlagte økologiske bedrifter med planteavl er der udvalgt en sammenligningsgruppe af konventionelle bedrifter, jf. tabel 6.1-6.4. Sammenligningsgruppen er udvalgt således, at bedriftsstørrelse, produktionssammensætning og brugeralder stort set svarer til de tilsvarende oplysninger for økologiske bedrifter. Herved opnås, at konstaterede forskelle hovedsagelig kan henføres til variationen i produktionsmetoder.

Forbedret driftsresultat

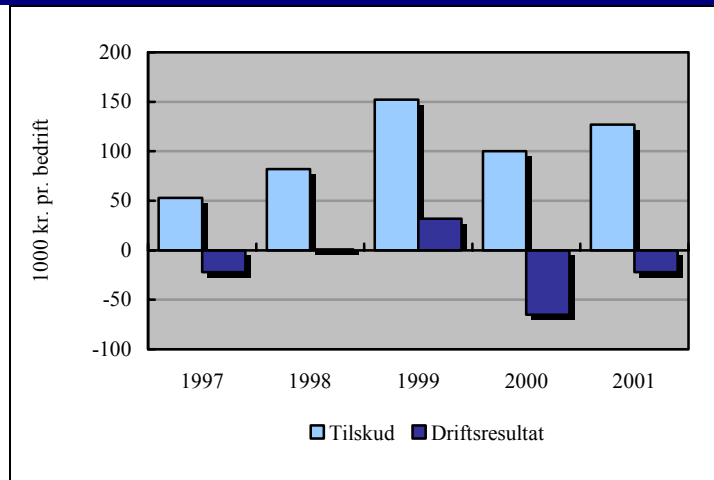
Til trods for større dyrket areal pr. bedrift er bruttoudbyttet næsten uændret i forhold til 2000. Derimod er driftsomkostningerne faldet med 9 pct. eller 34.000 kr. Driftsresultatet før renter er dermed steget med 35.000 kr. Som følge af, at nettorentudgifterne endvidere er faldet med 6 pct., eller 8000 kr., er driftsresultatet blevet forbedret med 43.000 kr., fra -65.000 kr. til -22.000 kr. Driftsresultatet for de konventionelle planteavlsbedrifter var -3.000 kr., men dog stadig 19.000 kr. bedre end for de økologiske jordbrugere. Som det fremgår af figur 5, er det i høj grad tilskuddene, som sikrer, at driftsresultatet ikke bliver endnu dårligere, end det er tilfældet. Lønningsevnen pr. time er faldet fra 20 kr. i 2000 til 18 kr. i 2001.

Større produktivitet

Arbejdsindsatsen er faldet med 7 pct. eller med 115 arbejdstimer, især på grund af mindre anvendelse af lønnet arbejdskraft. Sam-

tidig var bruttoudbyttet næsten uændret. De økologiske jordbrugere havde en større produktivitet. Jordbrugsaktivernes værdi steg med 15 pct.

Figur 5. Driftsresultat og tilskud for omlagte plantebedrifter, 1997-2001



Kilde: Tabel 2

Investeringerne steg i 2001

I 2001 blev der investeret mere pr. bedrift end i 2000. Investeringerne steg med 47.000 kr. til 192.000 kr. pr. bedrift, svarende til en stigning på 32 pct., jf. tabel 6.3. De største investeringer skete i forbindelse med nettokøb af jord og bygninger, fjerkræstalde, lagerbygninger mv. samt inventar. Økologiske planteavlere investerede i gennemsnit 14.000 kr. mere end de sammenlignelige konventionelle planteavlere gjorde i 2001.

Større egenfinansiering

Egenfinansieringen steg fra 36.000 kr. til 103.000 kr. pr. bedrift. Fremmedfinansieringen er faldet med 18 pct. fra 109.000 kr. i 2000 til 90.000 kr. i 2001. For de sammenlignelige konventionelle bedrifter, blev 67 pct. af de samlede investeringer egenfinansieret, mens det var 53 pct. for økologiske planteproduktion.

Brugerfamiliens indkomst Betragtes brugerfamiliens privatøkonomi, jf. tabel 6.4 ses, at den samlede løbende indkomst for en gennemsnitlig økologisk plan-teavler i 2001 var 444.000 kr. I forhold til 2000 var det en stigning på 10 pct. Den løbende indkomst for en konventionel plan-teavler i den sammenlignelige gruppe var på 393.000 kr.

Mælkeproduktion

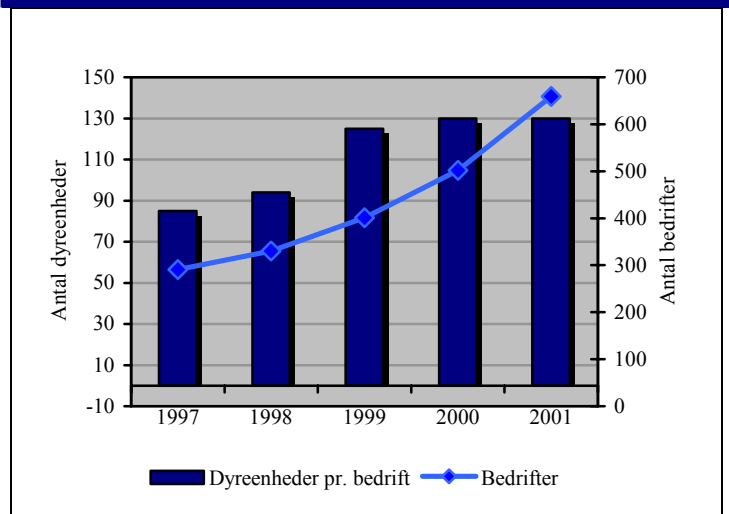
Næsten alle økologiske jordbrug med malkekøer er heltidsbedrifter. For at belyse de økonomiske forskelle mellem økologiske og konventionelle mælkeproducenter er der også her udvalgt en gruppe konventionelle bedrifter til en sammenligningsgruppe, jf. tabel 7.1-7.4. I den konventionelle sammenligningsgruppe er bedriftsstørrelse og bruger alder sammenfaldende med tilsvarende oplysninger for økologiske bedrifter, og forskelle mellem disse grupper kan dermed primært henføres til produktionsformen.

Svag strukturudvikling I 2001 øgedes antallet af omlagte bedrifter med økologisk mælkeproduktion med 157, hvorefter der var 659 omlagte økologiske mælkeproducenter, jf. figur 6. Det gennemsnitlige jordbrugsareal faldt fra 109 ha til 104 ha for alle omlagte bedrifter. Betragtes de omlagte bedrifter med 70 malkekøer og derover viser tendensen, at de mælkeproducenter, der er kommet til i 2001, arealmæssigt er mindst lige så store som dem, der kom til i 2000. Antallet af malkekøer pr. bedrift faldt fra 88 til 83 dyr, mens jordbrugsaktiverne primo steg fra 9,0 mio. til 9,4 mio., jf. tabel 7.1. Arbejdsindsatsen er formindsket med 2 pct. pr. bedrift. I 2001 var der kun 20 bedrifter, der var under omlægning til økologisk mælkeproduktion. Det indikerer, at den kraftige tilgang er toppet, og produktionen kan ventes at stabilisere sig i de kommende år.

Økologiske mælkeproducenter fik 12 øre mere pr. kg. mælk Mælkeydelsen på de omlagte bedrifter udgjorde 6.825 kg pr. ko mod 7.600 kg pr. ko på konventionelle bedrifter, jf. tabel 7.1. Den mindre mælkeydelse opvejes af en højere mælkepris, som på de omlagte bedrifter var 40 øre højere pr. kg i 2001 end for konventionelle bedrifter. Mælkesalget for økologiske mælkeproducenter indbragte 850 kr. mere pr. årsko end hos konventionelle

mælkeproducenter, jf. beregninger ud fra tabel 7.1. Det opvejer imidlertid ikke de højere omkostninger, der er forbundet med at producere økologisk mælk. I 2001 fik de økologiske mælkeproducenter 12 øre mere pr. kg mælk end i 2000, svarende til 283 øre pr. kg. mælk.

Figur 6. Strukturudviklingen i økologisk mælkeproduktion, 1996-2001



Kilde: Tabel 3.

Lavere driftsresultat

Driftsresultatet for de omlagte mælkeproducenter var 141.000 kr. pr. bedrift. Driftsresultat faldt med 52.000 kr. i forhold til 2000. Bruttoudbyttet for omlagte mælkeproducenter faldt i 2001 med 109.000 kr., svarende til et fald på 5 pct. Driftsomkostningerne faldt med 46.000 kr. eller 3 pct. til 1,5 mio. kr. I forhold til de sammenlignelige konventionelle mælkeproducenter havde de økologiske mælkeproducenter et gennemsnitligt større bruttoudbytte på 6 pct. i 2001. Den sammenlignelige konventionelle gruppe havde til gengæld 3 pct. lavere driftsomkostninger. De økologiske mælkeproducenter havde alligevel et bedre driftsresultat end den sammenlignelige gruppe af konventionelle landmænd. Lønningsevnen faldt fra 98 kr. pr. time i 2000 til 78 kr. pr. time i 2001 for omlagte malkebedrifter. Det er med andre ord blevet mindre lønsomt at producere økologisk mælk, men med

en lønningsevne på 66 kr. i tilsvarende konventionelle bedrifter var det fortsat mest lønsomt for de økologiske producenter.

I forhold til 2000 forværredes den løbende opsparing for omlagte bedrifter fra -3.000 kr. til -54.000 kr. pr. bedrift. Det dårlige resultat skyldtes især færre indtægter fra jordbruget. Nettorenteudgiften var 70.000 kr. højere på omlagte end på konventionelle bedrifter, jf. tabel 7.2. De højere nettorenteudgifter afspejler størrelsen af gælden.

Stadig stordriftsfordele

Det var som hidtil de store mælkeproducenter, der dominerede driftsformen i 2001. Således stod disse mælkeproducenter for 72 pct. af det samlede bruttoudbytte og for 76 pct. af det samlede driftsresultat, jf. tabel 7.2. Forrentningsprocenten for kvægbedrifterne blev på henholdsvis -0,4 pct. for bedrifter med under 79 køer og 2,8 pct. for bedrifter med mindst 80 køer. Lønningsevnen var ligeledes større for de store bedrifter (95 kr. pr. time) end for de mindre (47 kr. pr. time). Forrentningsprocenten for samtlige omlagte bedrifter lå på 1,8 pct., og dermed er den lavere end i 2000, hvor den lå på 2,8 pct. I forhold til de konventionelle bedrifters procent på 1,2 pct. er forrentningsprocenten dog stadig bedre for de økologiske bedrifter.

Tabelfortegnelse

Tabel 1	Alle bedrifter.....	17
Tabel 2	Planteproduktion, omlagte bedrifter	18
Tabel 3	Mælkeproduktion, omlagte bedrifter	19
Tabel 4.1	Alle bedrifter: Ressourcer, høstudbytte og mælkeydelse	20
Tabel 4.2	Alle bedrifter: Resultatopgørelse	21
Tabel 4.3	Alle bedrifter: Investering, finansiering og balance	22
Tabel 4.4	Alle bedrifter: Brugerfamiliens indkomst, opsparing og egenkapital	23
Tabel 5.1	Heltids- og deltidsbedrifter: Ressourcer, høstudbytte og mælkeydelse	24
Tabel 5.2	Heltids- og deltidsbedrifter: Resultatopgørelse	25
Tabel 5.3	Heltids- og deltidsbedrifter: Investering, finansiering og balance	26
Tabel 5.4	Heltids- og deltidsbedrifter: Brugerfamiliens indkomst, opsparing og egenkapital	27
Tabel 6.1	Planteproduktion: Ressourcer og høstudbytte	28
Tabel 6.2	Planteproduktion: Resultatopgørelse	29
Tabel 6.3	Planteproduktion: Investering, finansiering og balance.....	30
Tabel 6.4	Planteproduktion: Brugerfamiliens indkomst, opsparing og egenkapital	31
Tabel 7.1	Mælkeproduktion: Ressourcer, høstudbytte og mælkeydelse.....	32
Tabel 7.2	Mælkeproduktion: Resultatopgørelse	33
Tabel 7.3	Mælkeproduktion: Investering, finansiering og balance	34
Tabel 7.4	Mælkeproduktion: Brugerfamiliens indkomst, opsparing og egenkapital	35

Tabel 1 Alle bedrifter

All holdings

	1997	1998	1999	2000	2001
ANTAL BEDRIFTER					
1 Population	1 195	1 702	2 178	2 411	2 492
2 Stikprøve	171	280	292	308	308
RESSOURCER	----- pr. bedrift . per holding -----				
3 Jordbrugsareal, ha, primo	50	56	57	59	58
25 Dyreenheder	40	48	55	51	46
26 Arbejdsindsats, timer	2 550	2 694	2 643	2 464	2 291
31 Jordbrugsaktiver, primo, 1.000 kr	2 715	3 598	4 033	4 443	4 593
RESULTATOPGØRELSE, JORDBRUG	----- 1 000 kr. pr. bedrift . 1 000 DKK per holding -----				
42 Bruttoudbytte	871	1 066	1 040	1 038	960
43 Planteproduktion	150	172	150	171	161
46 Kvæg	485	623	605	563	531
49 Svin	34	21	32	43	32
50 Andre husdyr m.v.	65	81	82	91	62
160 Støtte til økologisk jordbrugsproduktion	47	64	67	65	60
55 Direkte tilskud i alt	91	104	103	104	114
59 Driftsomkostninger	593	718	754	762	703
60 Udsæd, foderstof, vedligehold m.v.	267	311	333	330	307
71 Maskinstation og andre tjenesteydelser	155	198	198	196	190
78 Afskrivninger i alt	98	118	128	131	123
82 Lønnet arbejdskraft	63	80	84	91	68
83 Ejendomsskatter	10	12	11	14	16
84 Driftsresultat før renter	278	348	286	276	258
85 Nettorenteudgift	198	224	227	244	227
89 Driftsresultat	79	124	59	32	30
91 Lønningsevne, kr. pr. time	81	95	68	68	51
INVESTERING OG FINANSIERING					
92 Investeringer	295	523	546	517	286
93 Heraf investeringer i bedriftens jordbrugsaktiver	192	349	382	364	244
94 Nettokøb af jord og bygninger m.v.	36	99	38	118	69
95 Mælkekvote	-3	10	30	38	31
96 Kvægstalde	45	72	126	66	17
97 Svinestalde	1	-	-	1	1
98 Fjerkræstalde, lagerbygninger m.v.	14	28	49	27	43
99 Husdyr og lagerbeholdninger	14	26	18	22	14
100 Inventar	86	114	121	93	68
101 Egenfinansiering	181	256	162	169	155
102 Fremmedfinansiering	114	267	384	348	131
BALANCE, ULTIMO					
109 Aktiver i selveje	3 928	5 098	5 684	5 956	6 237
116 Gæld	2 669	3 208	3 480	3 803	3 583
127 Egenkapital, ultimo	1 258	1 889	2 203	2 153	2 655
128 Gældsprocent	68	63	61	64	57

Tabel 2 Planteproduktion, omlagte bedrifter

Crop production, steady state

	1997	1998	1999	2000	2001
ANTAL BEDRIFTER					
1 Population	298	333	433	729	907
2 Stikprøve	31	42	51	61	88
RESSOURCER					
	----- pr. bedrift . per holding -----				
3 Jordbrugsareal, ha, primo	21	25	39	32	38
25 Dyreenheder	4	5	6	6	7
26 Arbejdsindsats, timer	1 767	1 936	2 483	1 618	1 503
31 Jordbrugsaktiver, primo, 1.000 kr	1 051	1 782	2 224	2 042	2 351
RESULTATOPGØRELSE, JORDBRUG					
	----- 1 000 kr. pr. bedrift . 1 000 DKK per holding -----				
42 Bruttoudbytte	305	469	670	426	427
43 Planteproduktion	208	323	403	250	225
46 Kvæg	21	15	22	18	21
49 Svin	6	8	10	6	4
50 Andre husdyr m.v.	16	41	83	51	50
160 Støtte til økologisk jordbrugsproduktion	17	39	68	35	45
55 Direkte tilskud i alt	36	43	84	65	82
59 Driftsomkostninger	248	374	515	367	333
60 Udsæd, foderstof, vedligehold m.v.	65	110	163	126	114
71 Maskinstation og andre tjenesteydelser	76	136	153	113	109
78 Afskrivninger i alt	39	57	83	58	62
82 Lønnet arbejdskraft	64	63	108	62	37
83 Ejendomsskatter	5	7	8	8	10
84 Driftsresultat før renter	57	96	154	59	94
85 Nettorenteudgift	79	95	123	124	116
89 Driftsresultat	-22	1	32	-65	-22
91 Lønningsevne, kr. pr. time	37	43	60	20	18
INVESTERING OG FINANSIERING					
92 Investeringer	97	223	431	145	192
93 Heraf investeringer i bedriftens jordbrugsaktiver	39	63	189	91	178
94 Nettokøb af jord og bygninger m.v.	10	17	60	35	53
95 Mælkekvote	-6	-4	-	-6	-2
96 Kvægstalde	1	9	3	1	12
97 Svinestalde	-	-	-	-	2
98 Fjerkræstalde, lagerbygninger m.v.	4	33	17	18	53
99 Husdyr og lagerbeholdninger	-0	-9	15	16	14
100 Inventar	31	16	95	26	47
101 Egenfinansiering	120	144	102	36	103
102 Fremmedfinansiering	-23	79	329	109	90
BALANCE, ULTIMO					
109 Aktiver i selveje	1 717	3 017	3 841	3 325	3 924
116 Gæld	1 258	1 927	2 185	2 287	2 190
127 Egenkapital, ultimo	459	1 090	1 656	1 038	1 734
128 Gældsprocent	73	64	57	69	56

Tabel 3 Mælkeproduktion, omlagte bedrifter

Milk production, steady state

	1997	1998	1999	2000	2001
ANTAL BEDRIFTER					
1 Population	291	330	401	502	659
2 Stikprøve	58	74	81	122	150
RESSOURCER	----- pr. bedrift . per holding -----				
3 Jordbrugsareal, ha, primo	83	86	98	109	104
25 Dyreenheder	85	94	125	136	130
26 Arbejdsindsats, timer	4 300	4 228	4 362	4 445	4 356
31 Jordbrugsaktiver, primo, 1.000 kr	5 036	5 604	7 742	8 966	9 445
RESULTATOPGØRELSE, JORDBRUG	----- 1 000 kr. pr. bedrift . 1 000 DKK per holding -----				
42 Bruttoudbytte	1 683	1 882	2 006	2 239	2 130
43 Planteproduktion	138	146	123	120	80
46 Kvæg	1 328	1 511	1 623	1 807	1 769
49 Svin	4	12	-	-	6
50 Andre husdyr m.v.	28	25	41	77	25
160 Støtte til økologisk jordbrugsproduktion	67	69	79	80	74
55 Direkte tilskud i alt	120	119	140	155	176
59 Driftsomkostninger	1 059	1 143	1 357	1 553	1 507
60 Udsæd, foderstof, vedligehold m.v.	459	466	612	686	680
71 Maskinstation og andre tjenesteydelser	276	323	340	388	389
78 Afskrivninger i alt	195	193	232	284	267
82 Lønnet arbejdskraft	114	143	155	172	143
83 Ejendomsskatter	15	18	18	23	27
84 Driftsresultat før renter	624	739	649	686	623
85 Nettorenteudgift	343	375	415	493	482
89 Driftsresultat	281	363	234	193	141
91 Lønningsevne, kr. pr. time	114	140	102	98	78
INVESTERING OG FINANSIERING					
92 Investeringer	466	747	813	1 122	642
93 Heraf investeringer i bedriftens jordbrugsaktiver	269	578	532	941	509
94 Nettokøb af jord og bygninger m.v.	46	197	-104	382	175
95 Mælkekvote	-35	26	69	147	109
96 Kvægstalde	86	73	266	161	48
97 Svinestalde	-	1	-	-	-
98 Fjerkræstalde, lagerbygninger m.v.	17	34	72	28	27
99 Husdyr og lagerbeholdninger	12	59	52	61	18
100 Inventar	144	187	176	164	131
101 Egenfinansiering	309	424	243	369	266
102 Fremmedfinansiering	157	324	569	753	376
BALANCE, ULTIMO					
109 Aktiver i selveje	6 651	7 236	9 586	11 109	11 171
116 Gæld	4 197	4 472	5 609	6 925	6 785
127 Egenkapital, ultimo	2 454	2 764	3 976	4 184	4 386
128 Gældsprocent	63	62	59	62	61

Tabel 4.1 Alle bedrifter: Ressourcer, høstudbytte og mælkeydelse

All holdings: Factor input and yields

	Økologiske bedrifter						Konven. jordbrug 2001
	Region Jylland	Øerne	Un. oml 2001	Omlagte 2001	Alle 2001	2000	
ANTAL BEDRIFTER							
1 Population	1 988	504	531	1 961	2 492	2 411	44 236
2 Stikprøve	267	41	27	281	308	308	1 928
RESSOURCER							
	pr. bedrift . per holding						
3 Jordbrugsareal, ha, primo	62	43	40	63	58	59	55
4 Selveje	45	26	32	44	41	42	41
5 Forpagtning	16	17	8	19	17	17	14
6 Arealanvendelse, ha	62,4	43,2	39,4	63,7	58,5	60,4	55,3
7 Vårbyg	9,4	3,4	11,1	7,3	8,2	8,3	13,1
8 Hvede	3,0	3,7	4,5	2,8	3,2	2,9	14,3
9 Korn i øvrigt	6,8	6,9	8,8	6,3	6,8	6,1	5,4
10 Ærter	2,8	0,6	1,5	2,6	2,4	2,3	0,8
11 Raps	0,1	-	0,1	-	0,1	0,2	1,5
12 Frø- og gartneriafgrøder m.v.	1,3	2,4	2,4	1,3	1,6	2,2	2,1
13 Kartofler	0,2	0,2	0,1	0,2	0,2	0,5	0,8
14 Sukkerroer til fabrik	-	0,5	0,1	0,1	0,1	0,1	1,3
15 Foderroer	-	0,1	-	-	-	-	0,3
16 Hølsæd og majs	10,1	7,0	2,4	11,4	9,4	10,0	4,1
17 Græs	24,0	14,9	5,5	26,7	22,1	24,5	7,1
18 Brak inkl. non-food	4,7	3,5	3,1	4,9	4,5	3,4	4,5
19 Husdyrbestand, antal, primo							
20 Malkekøer	27	13	2	30	24	27	13
21 Ammekøer	4	5	4	4	4	3	3
22 Andet kvæg	39	22	12	42	36	38	24
23 Avlssvin	2	1	4	2	2	3	26
24 Andre svin	20	5	36	12	17	25	259
25 Dyreenheder	52	26	14	55	46	51	55
26 Arbejdsindsats, timer	2 337	2 109	1 251	2 573	2 291	2 464	2 563
27 Bruger	1 464	1 240	944	1 547	1 418	1 446	1 541
28 Andre familiemedlemmer	241	307	136	287	255	216	201
29 Lønnet arbejdskraft	632	562	170	739	618	803	821
30 Bruger alder, år	45	47	41	46	45	45	50
31 Jordbrugsaktiver, primo, 1.000 kr	4 924	3 289	3 076	5 004	4 593	4 443	5 087
32 Fast ejendom	4 022	2 816	2 691	4 073	3 778	3 570	4 004
33 Husdyr	318	164	103	336	287	311	366
34 Inventar	447	253	226	457	408	450	519
35 Lagerbeholdninger	137	56	56	138	120	112	198
HØSTUDBYTTE, HKG. PR. HA							
36 Vårbyg	37	35	43	35	37	36	53
37 Hvede	44	46	55	41	45	41	76
38 Ærter	25	23	31	23	25	32	36
40 Kartofler	162	321	112	205	198	203	331

Tabel 4.2 Alle bedrifter: Resultatopgørelse

All holdings: Financial result

	Økologiske bedrifter						Konven. Jordbrug
	Region		Un. oml		Alle		
	Jylland	Øerne	2001	2001	2001	2000	
ANTAL BEDRIFTER							
1 Population	1 988	504	531	1 961	2 492	2 411	44 236
2 Stikprøve	267	41	27	281	308	308	1 928
RESULTATOPGØRELSE, JORDBRUG	----- 1 000 kr. pr. bedrift . 1 000 DKK per holding -----						
42 Bruttoudbytte	1 031	682	503	1 084	960	1 038	1 345
44 Korn	81	59	126	64	77	68	130
157 Kartofler	3	10	1	5	4	12	20
158 Gartneriafgrøder	25	96	2	49	39	49	104
159 Øvrige afgrøder	38	48	33	42	40	43	57
47 Mælk	538	206	39	587	471	493	225
48 Andet udbytte af kvæg	67	34	22	70	60	71	48
49 Svin	36	16	56	26	32	43	481
51 Fjerkræ	28	43	24	33	31	46	39
52 Pelsdyr	-	-	-	-	-	1	53
53 Får og heste m.v.	3	7	-	5	4	4	2
54 Arbejde for andre, husleje m.v.	24	41	28	28	28	40	45
56 Tilskud til planteproduktion	91	61	82	85	84	77	110
57 Tilskud til husdyrproduktion	21	11	14	20	19	14	19
160 Støtte til økologisk jordbrugsproduktion	64	44	73	56	60	65	-
58 Øvrige generelle driftstilskud	12	9	2	14	11	14	10
59 Driftsomkostninger	741	553	365	794	703	762	992
61 Udsæd, indkøbt	36	28	27	37	35	30	35
161 Økologiske gødningsstoffer, indkøbt	4	2	3	4	4	3	3
62 Gødning, indkøbt	-	-	1	-	-	1	33
63 Kemikalier	-	-	1	-	-	1	26
64 Foderstoffer	180	90	67	188	162	182	308
65 Energi	30	33	19	33	30	32	45
66 Energiafgift	4	2	2	4	4	4	5
67 Vand	2	2	1	2	2	2	3
68 Vedligeholdelse, bygninger	12	8	9	12	12	14	15
69 Vedligeholdelse, grundforbedringer	5	3	6	4	5	5	5
70 Vedligeholdelse, inventar	54	47	30	59	53	56	58
72 Maskinstation	81	69	35	90	79	79	51
73 Tørring og lagerleje m.v.	10	21	8	13	12	14	18
74 Dyrlæge og medicin	15	5	4	16	13	16	21
75 Inseminering og kontrolforening m.v.	27	20	9	30	25	25	27
76 Forsikringer	18	15	12	19	17	20	21
77 Andel personbil, regnskabsføring m.v.	42	46	37	45	43	43	46
79 Afskrivning, driftsbygninger	51	35	22	54	48	54	60
80 Afskrivning, grundforbedringer	2	-	1	2	1	2	1
81 Afskrivning, inventar	81	43	40	83	74	75	93
82 Lønnet arbejdskraft	67	69	19	81	68	91	97
83 Ejendomsskatter	16	15	13	17	16	14	19
84 Driftsresultat før renter	290	130	138	290	258	276	353
85 Nettorenteudgift	239	181	135	253	227	244	212
86 Renteindtægt	8	5	7	8	8	3	14
87 Renteudgift	211	147	123	218	198	209	193
88 Forpagtningsafgift	37	39	19	42	37	38	34
89 Driftsresultat	51	-51	4	37	30	32	140
90 Forrentningsprocent af aktiver i selveje	0,8	-3,7	-0,6	0,3	0,1	0,8	1,9
91 Lønningsevne, kr. pr. time	58	21	19	56	51	68	88

Tabel 4.3 Alle bedrifter: Investering, finansiering og balance

All holdings: Investments, financing and balance

	Økologiske bedrifter				Konven. Jordbrug		
	Region		Un. oml	Omlagte	Alle		2001
	Jylland	Øerne	2001	2001	2001	2000	2001
ANTAL BEDRIFTER							
1 Population	1 988	504	531	1 961	2 492	2 411	44 236
2 Stikprøve	267	41	27	281	308	308	1 928
INVESTERING OG FINANSIERING							
	-----		1 000 kr. pr. bedrift		1 000 DKK per holding		-----
92 Investeringer	330	112	96	337	286	517	479
93 Heraf investeringer i bedriftens jordbrugsaktiver	298	34	163	266	244	364	334
94 Nettokøb af jord og bygninger m.v.	93	-25	30	80	69	118	97
95 Mælkekvote	43	-14	30	32	31	38	11
96 Kvægstalde	19	11	1	22	17	66	28
97 Svinestalde	1	1	-	2	1	1	32
98 Fjerkræstalde, lagerbygninger m.v.	52	9	45	42	43	27	33
99 Husdyr og lagerbeholdninger	12	22	20	12	14	22	24
100 Inventar	77	30	35	77	68	93	110
101 Egenfinansiering	174	80	129	162	155	169	258
102 Fremmedfinansiering	156	32	-33	175	131	348	221
103 Realkredit	233	67	49	241	200	179	198
104 Pengeinstitut	-94	-9	-123	-64	-77	130	30
105 Anden gæld	16	-22	44	-1	9	32	-11
106 Akkord på gæld	-	-	-	-	-	-	-
107 Låneomkostninger	7	4	5	7	7	8	7
108 Forpagtning	7	-1	2	7	6	16	11
BALANCE, ULTIMO							
109 Aktiver i selveje	6 684	4 477	4 768	6 635	6 237	5 956	7 251
110 Landbrugsaktiver	5 077	3 061	3 166	5 076	4 669	4 576	5 372
111 Brugerbolig, personbil m.v.	763	880	849	770	787	727	776
112 Andre erhverv	415	124	350	358	356	346	502
113 Værdipapirer	165	156	140	169	163	53	203
114 Indlån i pengeinstitut	117	96	121	110	113	76	200
115 Andre finansielle aktiver	147	161	142	152	150	178	197
116 Gæld	3 805	2 705	2 547	3 863	3 583	3 803	3 534
117 Statslån	4	2	-	5	4	9	3
118 Grønne obligationslån	4	-	4	3	3	4	8
119 Jordbrugs- og indeksslån	46	20	-	52	41	88	64
120 Gældssaneringslån (DLR)	7	7	6	7	7	27	10
121 Rentetilpasningslån	129	31	274	65	109	147	167
122 Eurolån	401	448	91	497	410	103	494
123 Realkreditlån i øvrigt	2 183	1 560	1 499	2 208	2 057	2 339	1 815
124 Finanslån	176	4	59	164	141	44	133
125 Pengeinstitutlån i øvrigt	527	323	254	549	486	658	498
126 Varegæld og anden gæld	328	310	360	315	324	384	342
127 Egenkapital, ultimo	2 878	1 772	2 222	2 772	2 655	2 153	3 717
128 Gældsprocent	57	60	53	58	57	64	49
129 Forpagtningsværdi	364	469	281	414	386	396	347

Tabel 4.4 Alle bedrifter: Brugerfamiliens indkomst, opsparing og egenkapital

All holdings: Family income, savings, and net capital

	Region		Økologiske bedrifter		Alle		Konven. Jordbrug 2001
	Jylland	Øerne	Un. oml 2001	Omlagte 2001	2001	2000	
ANTAL BEDRIFTER (Inkl. privatøkonomi)							
1 Population	1 952	504	509	1 947	2 456	2 411	43 603
2 Stikprøve	259	41	24	276	300	308	1 851
INDKOMST OG FORBRUG	----- 1 000 kr. pr. bedrift . 1 000 DKK per holding -----						
130 Driftsresultat før renter, løn, pension m.v.	706	608	665	691	686	701	676
131 Driftsresultat før renter, jordbrug	286	130	139	284	254	276	339
132 Overskud, brugerbolig	49	62	59	49	51	50	49
133 Driftsresultat før renter, andre erhverv	43	47	32	46	43	32	42
134 Lønindtægt, bruger	142	210	231	136	156	165	102
135 Lønindtægt, andre familiemedlemmer	147	130	176	135	143	139	99
136 Pension og dagpenge m.v.	40	30	28	41	38	39	46
137 Nettorenteudgift	279	225	156	297	268	295	244
138 Renteindtægter	11	8	9	10	10	4	17
139 Renteudgifter	255	193	147	268	243	261	230
140 Forpagtningsafgift	34	40	19	40	36	38	31
141 Løbende indkomst	426	383	508	394	417	406	431
142 Personlige skatter	135	113	147	127	131	124	131
143 Privatforbrug	286	307	290	290	290	291	253
144 Løbende opsparing	5	-37	71	-23	-4	-9	48
UDVIKLING I EGENKAPITAL							
145 Egenkapital, primo	2 559	1 436	1 842	2 456	2 329	1 853	3 120
146 Egenkapitalforskydninger i alt	312	335	331	313	317	300	526
144 Løbende opsparing	5	-37	71	-23	-4	-9	48
147 Arv, gaver, pensionsopsparing m.v.	14	27	1	21	17	28	26
148 Låneomkostninger m.v.	24	11	14	24	22	23	33
149 Kapitalændringer på aktiver	381	421	330	405	390	314	529
150 Kapitalændringer på gæld	-64	-64	-57	-66	-64	-10	-45
151 Egenkapital, ultimo	2 872	1 772	2 173	2 770	2 646	2 153	3 646

Tabel 5.1 Heltids- og deltidsbedrifter: Ressourcer, høstudbytte og mælkeydelse

Part- and full-time holdings: Resource input and yields.

	----- Heltidsbedrifter -----					
	Deltids- bedrifter	----- Årsværk -----			----- Økologistatus -----	
		1,0-1,9	2,0-2,9	3,0 +	Un. oml	Omlagte
ANTAL BEDRIFTER						
1 Population	1 385	471	430	206	119	988
2 Stikprøve	95	62	93	58	17	196
RESSOURCER						
		----- pr. bedrift . per holding -----				
3 Jordbrugsareal, ha, primo	28	62	96	173	92	96
4 Selveje	23	46	65	103	62	64
5 Forpagtning	4	16	31	70	30	32
6 Arealanvendelse, ha	27,7	61,6	98,0	175,9	90,0	97,9
7 Vårbyg	6,1	12,2	7,9	13,4	25,9	9,0
8 Hvede	1,4	6,5	4,6	4,6	15,8	4,2
9 Korn i øvrigt	6,2	9,5	6,1	6,0	14,0	6,7
10 Ærter	1,3	2,7	3,7	6,0	2,8	3,8
11 Raps	0,1	-	0,1	0,1	-	0,1
12 Frø- og gartneriafgrøder m.v.	0,7	2,4	1,3	6,1	6,9	2,2
13 Kartofler	-	0,4	0,2	0,7	0,3	0,4
14 Sukkerroer til fabrik	-	0,1	0,3	0,6	0,3	0,2
15 Foderroer	-	-	0,1	-	-	-
16 Hølsæd og majs	3,0	5,8	20,9	37,4	2,4	19,4
17 Græs	7,1	17,5	44,7	86,8	13,6	44,2
18 Brak inkl. non-food	2,0	4,5	8,1	14,0	7,9	7,6
19 Husdyrbestand, antal, primo						
20 Malkekøer	-	14	71	117	9	60
21 Ammekøer	5	5	1	1	7	2
22 Andet kvæg	8	27	78	148	33	74
23 Avlssvin	0	7	3	-	16	3
24 Andre svin	2	53	33	8	162	22
25 Dyreenheder	7	38	113	190	48	101
26 Arbejdsindsats, timer	905	2 514	4 314	6 865	2 852	4 167
27 Bruger	807	1 841	2 457	2 395	1 748	2 236
28 Andre familiemedlemmer	78	235	666	629	373	489
29 Lønnet arbejdskraft	20	438	1 192	3 841	731	1 442
30 Brugerage, år	47	44	43	43	39	44
31 Jordbrugsaktiver, primo, 1.000 kr	1 838	4 406	8 759	14 820	7 713	8 079
32 Fast ejendom	1 620	3 681	7 031	11 700	6 667	6 455
33 Husdyr	65	253	623	1 153	314	594
34 Inventar	131	350	839	1 500	549	779
35 Lagerbeholdninger	22	123	267	467	183	250
HØSTUDBYTTE, HKG. PR. HA						
36 Vårbyg	37	33	41	42	42	36
37 Hvede	44	35	59	47	56	40
38 Ærter	25	24	36	14	30	25
40 Kartofler	141	197	119	272	112	214

Tabel 5.2 Heltids- og deltidsbedrifter: Resultatopgørelse

Part- and full-time holdings: Financial result

	----- Heltidsbedrifter -----					
	Deltids- bedrifter	----- Arsværk -----		----- Økologistatus -----		
		1,0-1,9	2,0-2,9	3,0 +	Un. oml	Omlagte
ANTAL BEDRIFTER						
1 Population	1 385	471	430	206	119	988
2 Stikprøve	95	62	93	58	17	196
RESULTATOPGØRELSE, JORDBRUG						
		----- 1 000 kr. pr. bedrift . 1 000 DKK per holding -----				
42 Bruttoudbytte	261	955	1 980	3 535	1 420	1 884
44 Korn	60	131	71	78	317	72
157 Kartoffler	-	9	3	25	4	10
158 Gartneriafgrøder	4	38	40	278	9	93
159 Øvrige afgrøder	27	41	52	100	71	55
47 Mælk	-	239	1 363	2 296	176	1 166
48 Andet udbytte af kvæg	19	52	122	224	54	118
49 Svin	4	102	56	13	246	46
51 Fjerkræ	23	88	1	13	105	32
52 Pelsdyr	-	1	-	-	-	-
53 Får og heste m.v.	4	2	2	10	1	4
54 Arbejde for andre, husleje m.v.	16	40	29	76	89	37
56 Tilskud til planteproduktion	49	103	125	198	181	123
57 Tilskud til husdyrproduktion	12	24	19	51	35	26
160 Støtte til økologisk jordbrugsproduktion	41	76	71	128	121	79
58 Øvrige generelle driftstilskud	2	9	25	46	10	24
59 Driftsomkostninger	212	673	1 403	2 601	1 022	1 352
61 Udsæd, indkøbt	18	40	56	88	52	55
161 Økologiske gødningsstoffer, indkøbt	3	5	6	4	3	5
62 Gødning, indkøbt	-	-	1	-	4	-
63 Kemikalier	-	-	1	-	3	-
64 Foderstoffer	23	184	378	593	276	343
65 Energi	9	27	55	129	55	57
66 Energiafgift	1	3	8	15	7	7
67 Vand	1	1	5	6	3	4
68 Vedligeholdelse, bygninger	7	11	16	36	22	17
69 Vedligeholdelse, grundforbedringer	3	4	10	10	20	6
70 Vedligeholdelse, inventar	18	52	101	191	90	98
72 Maskinstation	30	66	168	248	80	147
73 Tørring og lagerleje m.v.	6	12	16	44	17	20
74 Dyrlæge og medicin	2	9	36	53	14	29
75 Inseminering og kontrolforening m.v.	5	24	61	94	24	55
76 Forsikringer	9	17	31	50	27	29
77 Andel personbil, regnskabsføring m.v.	27	50	62	94	74	62
79 Afskrivning, driftsbygninger	15	44	95	174	56	92
80 Afskrivning, grundforbedringer	1	1	3	5	1	3
81 Afskrivning, inventar	26	65	146	265	83	140
82 Lønnet arbejdskraft	1	40	121	461	80	159
83 Ejendomsskatter	8	17	28	42	31	25
84 Driftsresultat før renter	49	282	577	934	398	532
85 Nettorenteudgift	84	203	476	728	340	415
86 Renteindtægt	3	12	5	33	29	11
87 Renteudgift	79	184	406	599	295	354
88 Forpagtningsafgift	9	31	76	162	75	73
89 Driftsresultat	-35	79	100	206	58	117
90 Forrentningsprocent af aktiver i selveje	-4,1	-0,4	1,2	2,9	0,8	1,5
91 Lønningsevne, kr. pr. time	-31	50	69	101	46	77

Tabel 5.3 Heltids- og deltidsbedrifter: Investering, finansiering og balance

Part- and full-time holdings: Investments, financing and balance

	----- Heltidsbedrifter -----					
	Deltids- bedrifter	----- Årsværk -----		----- Økologistatus -----		
		1,0-1,9	2,0-2,9	3,0 +	Un. oml	Omlagte
ANTAL BEDRIFTER						
1 Population	1 385	471	430	206	119	988
2 Stikprøve	95	62	93	58	17	196
INVESTERING OG FINANSIERING						
		----- 1 000 kr. pr. bedrift . 1 000 DKK per holding -----				
92 Investeringer	126	-75	788	1 131	23	541
93 Heraf investeringer i bedriftens jordbrugsaktiver	88	243	567	625	499	433
94 Nettokøb af jord og bygninger m.v.	21	80	182	140	91	135
95 Mælkekvote	-	-21	152	109	135	63
96 Kvægstalde	4	14	33	78	3	37
97 Svinestalde	1	-	3	-	-	1
98 Fjerkræstalde, lagerbygninger m.v.	20	92	47	77	187	58
99 Husdyr og lagerbeholdninger	5	6	59	-3	84	18
100 Inventar	36	72	91	223	-2	121
101 Egenfinansiering	101	135	192	484	85	239
102 Fremmedfinansiering	25	-210	595	647	-61	302
103 Realkredit	39	192	514	643	85	439
104 Pengeinstitut	-27	-318	-61	104	-353	-114
105 Anden gæld	15	-77	114	-59	224	-26
106 Akkord på gæld	-	-	-	-	-	-
107 Låneomkostninger	3	5	16	15	8	11
108 Forpagtning	1	-1	44	-27	-10	14
BALANCE, ULTIMO						
109 Aktiver i selveje	3 107	6 490	10 476	17 830	10 534	10 107
110 Landbrugsaktiver	1 959	4 477	8 901	14 469	7 517	8 125
111 Brugerbolig, personbil m.v.	807	757	689	922	660	774
112 Andre erhverv	133	789	369	845	993	593
113 Værdipapirer	72	222	35	902	621	234
114 Indlån i pengeinstitut	78	82	203	224	337	134
115 Andre finansielle aktiver	58	163	278	467	407	247
116 Gæld	1 658	3 457	6 779	10 122	5 808	6 013
117 Statslån	1	5	8	11	1	8
118 Grønne obligationslån	-	9	2	10	17	5
119 Jordbrugs- og indeksslån	35	35	51	70	-	54
120 Gældssaneringslån (DLR)	1	7	20	18	28	12
121 Rentetilpasningslån	22	65	434	121	1 043	120
122 Eurolån	70	148	1 336	1 359	405	887
123 Realkreditlån i øvrigt	1 192	2 077	3 227	5 376	2 098	3 264
124 Finanslån	1	304	204	583	262	324
125 Pengeinstitutlån i øvrigt	181	538	783	1 799	662	893
126 Varegæld og anden gæld	154	269	715	776	1 292	446
127 Egenkapital, ultimo	1 449	3 033	3 696	7 708	4 727	4 094
128 Gældsprocent	53	53	65	57	55	60
129 Forpagtningsværdi	103	358	795	1 489	1 075	698

Tabel 5.4 Heltids- og deltidsbedrifter: Brugerfamiliens indkomst, opsparing og egenkapital

Part- and full-time holdings: Family income, savings, and net capital

	----- Heltidsbedrifter -----			----- Økologistatus -----		
	Deltids- bedrifter	----- Arsværk -----		Un. oml	Omlagte	
	1,0-1,9	2,0-2,9	3,0 +			
ANTAL BEDRIFTER (Inkl. privatøkonomi)						
1 Population	1 385	470	400	202	97	974
2 Stikprøve	95	61	88	56	14	191
INDKOMST OG FORBRUG						
	----- 1 000 kr. pr. bedrift . 1 000 DKK per holding -----					
130 Driftsresultat før renter, løn, pension m.v.	577	659	799	1 267	852	823
131 Driftsresultat før renter, landbrug	49	281	590	926	459	524
132 Overskud, brugerbolig	53	48	47	56	51	49
133 Driftsresultat før renter, andre erhverv	32	82	21	77	70	57
134 Lønindtægt, bruger	243	73	13	32	72	40
135 Lønindtægt, andre familiemedlemmer	164	130	94	134	166	112
136 Pension og dagpenge m.v.	37	45	33	42	34	41
137 Nettorenteudgift	123	268	503	801	301	472
138 Renteindtægter	5	17	6	36	42	14
139 Renteudgifter	119	254	433	685	256	417
140 Forpagtningsafgift	9	31	75	152	87	68
141 Løbende indkomst	455	390	296	467	551	351
142 Personlige skatter	139	136	82	162	170	116
143 Privatforbrug	291	282	270	341	311	287
144 Løbende opsparing	25	-28	-56	-36	71	-51
UDVIKLING I EGENKAPITAL						
145 Egenkapital, primo	1 179	2 823	3 234	7 280	4 686	3 729
146 Egenkapitalforskydninger i alt	270	217	456	596	351	380
144 Løbende opsparing	25	-28	-56	-36	71	-51
147 Arv, gaver, pensionsopsparing m.v.	20	8	20	15	-55	21
148 Låneomkostninger m.v.	13	21	36	54	17	34
149 Kapitalændringer på aktiver	265	337	647	856	503	555
150 Kapitalændringer på gæld	-26	-79	-119	-185	-151	-110
151 Egenkapital, ultimo	1 449	3 040	3 690	7 876	5 037	4 109

Tabel 6.1 Planteproduktion: Ressourcer og høstudbytte

Crop production: Resource input and yields.

	Økologiske bedrifter				Konventionelle jordbrug	
	Under omlægning	Årsværk - 0,9	Omlagte 1,0 +	Alle 2001	2000	2001 ¹
ANTAL BEDRIFTER						
1 Population	442	701	206	907	729	..
2 Stikprøve	20	63	25	88	61	143
RESSOURCER						
	pr. bedrift . per holding					
3 Jordbrugsareal, ha, primo	37	32	61	38	32	33
4 Selveje	31	24	49	30	25	26
5 Forpagtning	6	7	13	9	7	7
6 Arealanvendelse, ha	36,3	31,5	60,9	38,2	32,5	32,0
7 Vårbyg	10,9	7,0	10,7	7,8	5,0	9,2
8 Hvede	3,7	1,9	8,7	3,4	3,6	7,8
9 Korn i øvrigt	8,4	6,9	10,4	7,7	6,8	3,5
10 Ærter	1,8	1,9	3,5	2,2	1,9	0,7
11 Raps	0,1	-	-	-	0,1	0,8
12 Frø- og gartneriafgrøder m.v.	2,8	0,7	4,3	1,5	2,1	1,9
13 Kartofler	0,1	0,1	1,3	0,3	0,7	0,6
14 Sukkerroer til fabrik	-	-	-	-	-	0,9
15 Foderroer	-	-	-	-	-	-
16 Hølsæd og majs	2,0	3,1	3,0	3,1	3,2	0,5
17 Græs	3,8	7,3	14,6	9,0	6,6	3,7
18 Brak inkl. non-food	2,8	2,7	4,3	3,1	2,4	2,3
19 Husdyrbestand, antal, primo						
21 Ammekøer	3	3	5	4	3	3
22 Andet kvæg	8	7	15	9	7	9
23 Avlssvin	-	-	1	-	1	-
24 Andre svin	-	1	6	2	4	40
25 Dyreenheder	5	4	15	7	6	11
26 Arbejdsindsats, timer	1 004	912	3 514	1 503	1 618	1 417
27 Bruger	758	805	1 580	981	941	1 093
28 Andre familiemedlemmer	90	90	454	173	124	81
29 Lønnet arbejdskraft	157	16	1 480	349	553	243
30 Bruger alder, år	42	48	45	47	46	47
31 Jordbrugsaktiver, primo, 1.000 kr.	2 840	1 926	3 799	2 351	2 042	2 591
32 Fast ejendom	2 534	1 713	3 209	2 053	1 755	2 197
33 Husdyr	47	47	102	59	54	88
34 Inventar	210	142	346	189	192	240
35 Lagerbeholdninger	49	23	143	50	41	66
HØSTUDBYTTE, HKG. PR. HA						
36 Vårbyg	44	33	27	31	27	52
37 Hvede	42	41	29	34	36	76
38 Ærter	31	22	22	22	22	37
40 Kartofler	112	166	244	235	183	274

¹ Udsnit af de konventionelle planteavlbedrifter, der i bedriftsstørrelse, produktionssammensætning og bruger alder er sammenlignelig med de tilsvarende oplysninger for økologiske planteavlbedrifter.

Tabel 6.2 Planteproduktion: Resultatopgørelse

Crop production: Financial result

	----- Økologiske bedrifter -----				2000	Konventionelle jordbrug 2001 ¹
	Under omlægning	----- Årsværk ----- - 0,9	Omlagte	----- Alle ----- 1,0 +		
ANTAL BEDRIFTER						
1 Population	442	701	206	907	729	..
2 Stikprøve	20	63	25	88	61	143
RESULTATOPGØRELSE, JORDBRUG	----- 1 000 kr. pr. bedrift . 1 000 DKK per holding -----					
42 Bruttoudbytte	361	253	1 017	427	426	466
44 Korn	120	68	133	83	69	94
157 Kartoffler	1	1	38	9	25	13
158 Gartneriafgrøder	3	7	390	94	125	85
159 Øvrige afgrøder	33	34	57	39	31	35
47 Mælk	-	-	-	-	-	-
48 Andet udbytte af kvæg	15	13	48	21	18	22
49 Svin	1	2	14	4	6	78
51 Fjerkræ	-	-	57	13	11	2
52 Pelsdyr	-	-	-	-	-	-
53 Får og heste m.v.	-	4	2	4	8	9
54 Arbejde for andre, husleje m.v.	21	22	75	34	32	51
56 Tilskud til planteproduktion	79	56	100	66	53	63
57 Tilskud til husdyrproduktion	12	7	27	12	7	12
160 Støtte til økologisk jordbrugsproduktion	74	37	72	45	35	-
58 Øvrige generelle driftstilskud	2	4	5	4	5	3
59 Driftsomkostninger	268	215	733	333	367	373
61 Udsæd, indkøbt	26	20	49	27	26	18
161 Økologiske gødningsstoffer, indkøbt	3	4	9	5	4	2
62 Gødning, indkøbt	-	-	-	-	-	23
63 Kemikalier	-	-	-	-	-	16
64 Foderstoffer	7	9	43	16	21	58
65 Energi	15	10	63	22	29	21
66 Energiafgift	2	1	4	2	2	2
67 Vand	1	1	1	1	1	1
68 Vedligeholdelse, bygninger	7	6	12	8	11	7
69 Vedligeholdelse, grundforbedringer	7	3	2	2	2	2
70 Vedligeholdelse, inventar	26	23	58	31	30	28
72 Maskinstation	32	36	53	40	39	26
73 Tørring og lagerleje m.v.	7	5	40	13	20	12
74 Dyr læge og medicin	1	2	2	2	2	3
75 Inseminering og kontrolforening m.v.	6	3	19	7	4	5
76 Forsikringer	11	10	21	12	14	14
77 Andel personbil, regnskabsføring m.v.	33	28	61	35	35	34
79 Afskrivning, driftsbygninger	16	17	54	26	25	20
80 Afskrivning, grundforbedringer	0	1	1	1	1	0
81 Afskrivning, inventar	36	27	63	35	32	43
82 Lønnet arbejdskraft	18	1	160	37	62	28
83 Ejendomsskatter	11	8	16	10	8	12
84 Driftsresultat før renter	93	38	284	94	59	93
85 Nettorenteudgift	109	91	203	116	124	96
86 Renteindtægt	8	5	5	5	2	7
87 Renteudgift	108	80	183	104	113	88
88 Forpagtningsafgift	9	15	26	17	13	15
89 Driftsresultat	-16	-52	81	-22	-65	-3
90 Forrentningsprocent af aktiver i selveje	-0,9	-5,1	-	-3,2	-4,4	-3,5
91 Lønningsevne, kr. pr. time	-5	-51	79	18	20	6

Tabel 6.3 Planteproduktion: Investering, finansiering og balance

Crop production: Investments, financing and balance

	Økologiske bedrifter -----				2001	2000	Konventionelle jordbrug 2001 ¹
	Under omlægning	Arsværk -0,9	Omlagte 1,0 +	Alle -----			
ANTAL BEDRIFTER							
1 Population	442	701	206	907	729	..	
2 Stikprøve	20	63	25	88	61	143	
INVESTERING OG FINANSIERING							
	----- 1 000 kr. pr. bedrift . 1 000 DKK per holding -----						
92 Investeringer	-41	175	251	192	145	178	
93 Heraf investeringer i bedriftens jordbrugsaktiver	66	127	349	178	91	77	
94 Nettokøb af jord og bygninger m.v.	-4	34	117	53	35	31	
95 Mælkekvote	-	-	-10	-2	-6	-8	
96 Kvægstalde	1	8	24	12	1	-	
97 Svinestalde	-	2	-	2	-	-	
98 Fjerkræstalde, lagerbygninger m.v.	35	32	123	53	18	19	
99 Husdyr og lagerbeholdninger	9	10	27	14	16	1	
100 Inventar	25	41	67	47	26	34	
101 Egenfinansiering	121	88	151	103	36	120	
102 Fremmedfinansiering	-162	86	101	90	109	58	
103 Realkredit	-1	48	333	113	77	100	
104 Pengeinstitut	-176	11	-195	-36	55	-38	
105 Anden gæld	23	30	-36	15	-12	-6	
106 Akkord på gæld	-	-	-	-	-	-	
107 Låneomkostninger	4	2	5	3	8	6	
108 Forpagtning	-6	-	2	-	-1	7	
BALANCE, ULTIMO							
109 Aktiver i selveje	4 523	3 187	6 430	3 924	3 325	4 207	
110 Landbrugsaktiver	2 893	2 020	4 044	2 480	2 106	2 693	
111 Brugerbolig, personbil m.v.	856	754	731	749	731	804	
112 Andre erhverv	369	131	1 320	401	278	314	
113 Værdipapirer	168	121	107	118	66	144	
114 Indlån i pengeinstitut	102	101	104	102	45	138	
115 Andre finansielle aktiver	135	61	124	75	99	114	
116 Gæld	2 346	1 739	3 725	2 190	2 287	1 829	
117 Statslån	-	2	2	2	4	1	
118 Grønne obligationslån	-	-	-	-	-	4	
119 Jordbrugs- og indekslån	-	49	36	46	64	2	
120 Gældssaneringslån (DLR)	-	2	-	2	7	3	
121 Rentetilpasningslån	329	9	-	7	19	97	
122 Eurolån	50	104	70	96	-	51	
123 Realkreditlån i øvrigt	1 325	1 180	2 214	1 415	1 628	1 158	
124 Finanslån	71	1	584	134	16	38	
125 Pengeinstitutlån i øvrigt	196	205	638	303	396	278	
126 Varegæld og anden gæld	375	186	182	185	154	197	
127 Egenkapital, ultimo	2 178	1 449	2 704	1 734	1 038	2 379	
128 Gældsprocent	52	55	58	56	69	44	
129 Forpagtningsværdi	220	158	289	188	147	185	

¹ Se note til tabel 6.1.

Tabel 6.4 Planteproduktion: Brugerfamiliens indkomst, opsparing og egenkapital

Crop production: Family income, savings, and net capital

	Økologiske bedrifter			Konventionelle jordbrug		
	Under omlægning	Årsværk - 0,9	Omlagte 1,0 +	Alle 2001	2000	2001 ¹
ANTAL BEDRIFTER (Inkl. privatøkonomi)						
1 Population	435	701	205	906	729	..
2 Stikprøve	19	63	24	87	61	143
INDKOMST OG FORBRUG						
	----- 1 000 kr. pr. bedrift . 1 000 DKK per holding -----					
130 Driftsresultat før renter, løn, pension m.v.	679	595	648	607	583	526
131 Driftsresultat før renter, landbrug	102	38	283	94	59	93
132 Overskud, brugerbolig	58	48	45	47	50	49
133 Driftsresultat før renter, andre erhverv	26	45	81	53	46	44
134 Lønindtægt, bruger	270	257	91	220	265	187
135 Lønindtægt, andre familiemedlemmer	197	172	117	159	123	117
136 Pension og dagpenge m.v.	27	34	32	33	40	37
137 Nettorenteudgift	140	125	292	163	178	133
138 Renteindtægter	10	7	10	8	3	10
139 Renteudgifter	140	118	279	154	168	128
140 Forpagtningsafgift	10	15	23	17	13	15
141 Løbende indkomst	539	469	357	444	404	393
142 Personlige skatter	160	149	133	146	140	123
143 Privatforbrug	304	315	267	304	319	264
144 Løbende opsparing	75	5	-43	-6	-55	6
UDVIKLING I EGENKAPITAL						
145 Egenkapital, primo	1 843	1 212	2 537	1 512	906	2 032
146 Egenkapitalforskydninger i alt	322	237	181	224	131	346
144 Løbende opsparing	75	5	-43	-6	-55	6
147 Arv, gaver, pensionsopsparing m.v.	-	21	7	18	17	26
148 Låneomkostninger m.v.	14	14	21	16	19	25
149 Kapitalændringer på aktiver	315	254	338	273	204	360
150 Kapitalændringer på gæld	-53	-29	-99	-45	-15	-21
151 Egenkapital, ultimo	2 166	1 449	2 718	1 736	1 038	2 379

¹ Se note til tabel 6.1.

Tabel 7.1 Mælkeproduktion: Ressourcer, høstudbytte og mælkeydelse

Milk production: Resource input and yields.

	Økologiske bedrifter				Konventionelle jordbrug 2001 ²	
	Under omlægning	Årskøer -79	Omlagte 80 +	Alle 2000		
ANTAL BEDRIFTER						
1 Population	20	293	366	659	502	..
2 Stikprøve	3	53	97	150	122	225
RESSOURCER						
	pr. bedrift . per holding					
3 Jordbrugsareal, ha, primo	..	68	133	104	109	82
4 Selveje	..	51	85	70	71	62
5 Forpagtning	..	16	47	34	38	20
6 Arealanvendelse, ha	..	68,5	137,1	106,6	111,6	82,5
7 Vårbyg	..	4,0	9,8	7,2	8,1	10,4
8 Hvede	..	1,9	2,7	2,4	1,9	5,1
9 Korn i øvrigt	..	3,5	5,0	4,3	4,3	2,1
10 Ærter	..	1,4	5,9	3,9	2,6	1,1
11 Raps	..	0,1	-	-	0,3	0,1
12 Frø- og gartneriafgrøder m.v.	..	0,2	0,7	0,4	1,5	0,2
13 Kartoffler	..	0,1	0,1	0,1	0,5	0,5
14 Sukkerroer til fabrik	..	0,2	0,1	0,2	0,2	0,4
15 Foderroer	..	-	0,1	0,1	0,1	1,4
16 Hølsæd og majs	..	15,4	31,8	24,5	25,5	28,8
17 Græs	..	37,0	68,9	54,7	61,6	26,9
18 Brak inkl. non-food	..	4,6	11,9	8,7	5,0	5,6
19 Husdyrbestand, antal, primo						
20 Malkekøer	..	55	106	83	88	82
21 Ammekøer	..	-	-	-	-	-
22 Andet kvæg	..	61	120	94	98	102
23 Avlssvin	..	-	-	-	-	-
24 Andre svin	..	1	4	3	-	1
25 Dyreenheder	..	84	167	130	136	132
26 Arbejdsindsats, timer	..	3 456	5 077	4 356	4 445	4 227
27 Bruger	..	2 443	2 555	2 505	2 502	2 633
28 Andre familiemedlemmer	..	415	601	518	438	551
29 Lønnet arbejdskraft	..	598	1 921	1 333	1 504	1 043
30 Bruger alder, år	..	45	43	44	43	43
31 Jordbrugsaktiver, primo, 1.000 kr	..	6 327	11 942	9 445	8 966	8 694
32 Fast ejendom	..	5 111	9 444	7 518	6 951	6 888
33 Husdyr	..	470	956	740	775	747
34 Inventar	..	564	1 177	904	977	806
35 Lagerbeholdninger	..	181	365	283	263	253
HØSTUDBYTTE, HKG. PR. HA						
36 Vårbyg	..	40	40	40	41	50
37 Hvede	..	54	47	50	48	71
38 Ærter	..	39	19	29	18	33
40 Kartoffler	..	101	297	169	175	352
MÆLK, YDELSE OG PRIS						
155 Ydelse, kg EK-mælk pr. årsko	..	6 446	6 982	6 825	6 805	7 600
156 Pris, øre pr. kg EK-mælk	..	281	283	283	271	243

² Udsnit af de konventionelle kvægbedrifter, der i bedriftsstørrelse, produktionssammensætning og bruger alder er sammenlignelig med de tilsvarende oplysninger for økologiske kvægbedrifter.

Tabel 7.2 Mælkeproduktion: Resultatopgørelse

Milk production: Financial result

	Økologiske bedrifter				Konventionelle jordbrug 2001 ²
	Under omlægning	Arnskøer -79	Omlagte 80 +	Alle 2001 2000	
ANTAL BEDRIFTER					
1 Population	20	293	366	659	502 ..
2 Stikprøve	3	53	97	150	122 225
RESULTATOPGØRELSE, JORDBRUG					
		----- 1 000 kr. pr. bedrift . 1 000 DKK per holding -----			
42 Bruttoudbytte	..	1 322	2 777	2 130	2 239 2 009
44 Korn	..	28	45	37	48 51
157 Kartoffler	..	1	1	1	6 11
158 Gartneriafgrøder	..	1	1	1	6 -
159 Øvrige afgrøder	..	24	53	40	60 44
47 Mælk	..	1 001	2 123	1 624	1 635 1 539
48 Andet udbytte af kvæg	..	87	192	145	172 158
49 Svin	..	4	7	6	- 1
51 Fjerkræ	..	3	1	2	24 -
52 Pelsdyr	..	-	-	-	- -
53 Får og heste m.v.	..	2	-	1	2 -
54 Arbejde for andre, husleje m.v.	..	13	29	22	51 18
56 Tilskud til planteproduktion	..	75	162	123	107 126
57 Tilskud til husdyrproduktion	..	14	27	21	13 31
160 Støtte til økologisk jordbrugsproduktion	..	45	97	74	80 -
58 Øvrige generelle driftstilskud	..	24	38	31	34 29
59 Driftsomkostninger	..	945	1 956	1 507	1 553 1 459
61 Udsæd, indkøbt	..	37	68	54	47 35
161 Økologiske gødningsstoffer, indkøbt	..	3	5	4	4 0
62 Gødning, indkøbt	..	-	-	-	- 43
63 Kemikalier	..	-	-	-	- 25
64 Foderstoffer	..	243	555	416	429 434
65 Energi	..	36	73	56	55 49
66 Energiafgift	..	5	11	8	8 7
67 Vand	..	3	6	5	4 5
68 Vedligeholdelse, bygninger	..	12	23	18	18 14
69 Vedligeholdelse, grundforbedringer	..	6	9	7	8 6
70 Vedligeholdelse, inventar	..	75	140	111	114 98
72 Maskinstation	..	122	214	173	173 146
73 Tørring og lagerleje m.v.	..	9	19	14	16 15
74 Dyrlæge og medicin	..	24	52	39	43 49
75 Inseminering og kontrolforening m.v.	..	47	88	70	63 77
76 Forsikringer	..	23	39	32	34 29
77 Andel personbil, regnskabsføring m.v.	..	50	71	61	59 53
79 Afskrivning, driftsbygninger	..	67	135	105	118 102
80 Afskrivning, grundforbedringer	..	2	4	3	4 2
81 Afskrivning, inventar	..	103	205	160	162 142
82 Lønnet arbejdskraft	..	60	209	143	172 106
83 Ejendomsskatter	..	20	33	27	23 22
84 Driftsresultat før renter	..	377	820	623	686 550
85 Nettorenteudgift	..	301	627	482	493 412
86 Renteindtægt	..	5	9	8	5 9
87 Renteudgift	..	273	527	414	405 377
88 Forpagtningsafgift	..	34	109	76	93 45
89 Driftsresultat	..	75	193	141	193 138
90 Forrentningsprocent af aktiver i selveje	..	-0,4	2,8	1,8	2,8 1,2
91 Lønningsevne, kr. pr. time	..	47	95	78	98 66

Tabel 7.3 Mælkeproduktion: Investering, finansiering og balance

Milk production: Investments, financing and balance

	Økologiske bedrifter				Konventionelle jordbrug	
	Under omlægning	Arskøer	Omlagte	Alle		
	-79	80 +	2001	2000	2001 ²	
ANTAL BEDRIFTER						
1 Population	20	293	366	659	502	..
2 Stikprøve	3	53	97	150	122	225
INVESTERING OG FINANSIERING						
	----- 1 000 kr. pr. bedrift . 1 000 DKK per holding -----					
92 Investeringer	..	165	1 024	642	1 122	830
93 Heraf investeringer i bedriftens jordbrugsaktiver	..	196	759	509	941	663
94 Nettokøb af jord og bygninger m.v.	..	87	245	175	382	101
95 Mælkekvote	..	2	194	109	147	151
96 Kvægstalde	..	9	79	48	161	187
97 Svinestalde	..	-	-	-	-	-
98 Fjerkræstalde, lagerbygninger m.v.	..	20	34	27	28	21
99 Husdyr og lagerbeholdninger	..	5	29	18	61	38
100 Inventar	..	73	177	131	164	166
101 Egenfinansiering	..	161	350	266	369	238
102 Fremmedfinansiering	..	4	675	376	753	592
103 Realkredit	..	259	644	473	358	498
104 Pengeinstitut	..	-224	14	-92	380	68
105 Anden gæld	..	-41	-12	-25	-2	33
106 Akkord på gæld	..	-	-	-	-	-
107 Låneomkostninger	..	12	15	14	13	12
108 Forpagtning	..	22	44	34	29	5
BALANCE, ULTIMO						
109 Aktiver i selveje	..	7 660	13 981	11 171	11 109	10 873
110 Landbrugsaktiver	..	6 472	12 013	9 550	9 354	9 295
111 Brugerbolig, personbil m.v.	..	718	824	777	744	746
112 Andre erhverv	..	148	572	384	583	401
113 Værdipapirer	..	45	70	59	42	62
114 Indlån i pengeinstitut	..	121	172	149	92	178
115 Andre finansielle aktiver	..	156	330	253	294	190
116 Gæld	..	4 375	8 714	6 785	6 925	6 245
117 Statslån	..	7	11	9	26	7
118 Grønne obligationslån	..	8	8	8	9	13
119 Jordbrugs- og indeksslån	..	29	72	53	133	93
120 Gældssaneringslån (DLR)	..	13	23	19	68	16
121 Rentetilpasningslån	..	154	185	171	203	180
122 Eurolån	..	575	1 742	1 223	218	992
123 Realkreditlån i øvrigt	..	2 516	4 606	3 677	4 194	3 471
124 Finanslån	..	187	239	216	115	136
125 Pengeinstitutlån i øvrigt	..	544	1 180	897	1 416	823
126 Varegæld og anden gæld	..	341	650	512	545	513
127 Egenkapital, ultimo	..	3 285	5 267	4 386	4 184	4 627
128 Gældsprocent	..	57	62	61	62	57
129 Forpagtningsværdi	..	329	1 078	745	815	408

¹ Se note til tabel 7.1.

Tabel 7.4 Mælkeproduktion: Brugerfamiliens indkomst, opsparing og egenkapital

Milk production: Family income, savings, and net capital

	Økologiske bedrifter -----				2000	Konventionelle jordbrug 2001 ²
	Under omlægning	Årskøer -79	Omlagte 80 +	Alle 2001		
ANTAL BEDRIFTER (Inkl. privatøkonomi)						
1 Population	6	293	353	646	502	..
2 Stikprøve	1	53	93	146	122	222
INDKOMST OG FORBRUG	----- 1 000 kr. pr. bedrift . 1 000 DKK per holding -----					
130 Driftsresultat før renter, løn, pension m.v.	..	631	1 059	865	938	744
131 Driftsresultat før renter, landbrug	..	377	807	612	686	547
132 Overskud, brugerbolig	..	46	53	50	51	48
133 Driftsresultat før renter, andre erhverv	..	54	35	43	36	26
134 Lønindtægt, bruger	..	15	19	17	17	8
135 Lønindtægt, andre familiemedlemmer	..	103	104	103	110	75
136 Pension og dagpenge m.v.	..	37	41	39	39	40
137 Nettorenteudgift	..	339	687	529	547	456
138 Renteindtægter	..	7	11	9	6	10
139 Renteudgifter	..	312	597	468	460	422
140 Forpagtningsafgift	..	34	101	70	94	44
141 Løbende indkomst	..	293	372	336	390	287
142 Personlige skatter	..	104	102	103	108	92
143 Privatforbrug	..	261	308	287	285	256
144 Løbende opsparing	..	-72	-38	-54	-3	-61
UDVIKLING I EGENKAPITAL						
145 Egenkapital, primo	..	2 918	4 761	3 925	3 624	4 088
146 Egenkapitalforskydninger i alt	..	367	580	483	559	523
144 Løbende opsparing	..	-72	-38	-54	-3	-61
147 Arv, gaver, pensionsopsparing m.v.	..	41	15	27	50	22
148 Låneomkostninger m.v.	..	30	49	40	40	33
149 Kapitalændringer på aktiver	..	486	782	648	567	666
150 Kapitalændringer på gæld	..	-59	-131	-98	-14	-70
151 Egenkapital, ultimo	..	3 285	5 341	4 408	4 184	4 611

¹ Se note til tabel 7.1.

Materialeudvælgelse og beregningsmetoder

Ved udvælgelsen af regnskabsførende jordbrug til statistikken tager der hensyn til såvel ønsket om en repræsentativ national regnskabsstatistik for økologisk jordbrug som til de krav, der stilles i forbindelse med EU-informationsnettet for landøkonomisk bogføring. I dette afsnit er materialeudvælgelsen og udarbejdelse af statistikken kort beskrevet. Mere dybdegående information kan indhentes på FØIs hjemmeside: www.foi.dk.

Statistikken er baseret på en stikprøve, og resultaterne er derfor behæftet med nogen usikkerhed, selvom der er tale om et repræsentativt udtræk med en stratifikation, der tager højde for, at alle bedrifter repræsenteres. Usikkerheden er forskellig for de enkelte poster og vil være størst for poster som investeringer, der kan variere meget mellem bedrifter eller over tid.

Klassifikation og gruppering af bedrifterne

Bedrifterne i det økologiske jordbrug klassificeres efter forskellige kriterier, baseret på strukturelle data fra Plantedirektoratet og Danmarks Statistik. Disse klassificeringer danner grundlag for en inddeling af populationerne i grupper og afspejler sig samtidig i de grupperinger, der vises i regnskabsstatistikken.

Autorisationsdatoen er afgørende for, om de enkelte bedrifter karakteriseres som værende *omlagte* eller *under omlægning*. Kun bedrifter, der har været omlagt i hele regnskabsåret, klassificeres som *omlagte*. De bedrifter, der er omlagt i løbet af året, kategoriseres i gruppen *under omlægning*.

De enkelte bedrifter klassificeres efter *økonomisk størrelse* på baggrund af deres standarddækningsbidrag (SDB). Standarddækningsbidraget udtrykker forskellen mellem bruttoudbyttet og de tilhørende stykomkostninger. For alle afgrødetyper og husdyrarter beregnes SDB som et gennemsnit af de faktiske dækningsbidrag for en given referenceperiode. Inddelingen efter *driftsform* sker på grundlag af standarddækningsbidragets sammensætning. Som hovedregel henføres en bedrift til en given driftsform, når mere end 2/3 af bedriftens samlede SDB kommer fra den givne driftsform (i regnskabsstatistikken for økologisk jordbrug er kun vist grupperinger for plante- og mælkeproduktion).

De udvalgte regnskaber har statustidspunkt 1. januar og resultaterne i nærværende publikation dækker således regnskabsåret 2001.

Andre beregnede størrelser

Grupperingerne efter *arbejdsindsats* (herunder opdelingen i heltids- og deltidsbedrifter) foretages på grundlag af de enkelte bedrifters standardarbejdsforbrug. Dette beregnes ved hjælp af en

funktion, som tager hensyn til omfanget af bedriftens aktiviteter opdelt på de enkelte driftsgrene. Bedrifter med 1.665 standardarbejdstimer (svarende til 1 årsværk) og derover defineres som heltidsbedrifter.

Standardarbejdsforbruget benyttes for at undgå en u hensigtsmæssig indvirkning af arbejdskraftens kvalitet, bedriftens mekaniseringsgrad og maskinstationsanvendelsen, hvilket ville være følgen af anvendelse af faktisk arbejdsindsats.

Udvælgelse af regnskabsførende jordbrug

Statistikken er repræsentativ for populationen af økologiske jordbrug. Denne omfatter de 2492 bedrifter, som ifølge Plantedirektoratet havde en autorisation som økologisk jordbrug i maj 2001 og hvor det omfattede areal udgjorde mindst 10 ha, eller hvor der var jordbrugsaktiviteter svarende til en økonomisk størrelse på mindst 8 Europæiske Størrelses Enheder (ESE).

Endvidere gælder det for år 2001, at bedrifter som af Plantedirektoratet klassificeres som havende både økologisk og konventionelt drift ikke medtages i statistikken som økologiske. For at mindske usikkerheden medtages ligeledes ikke de bedrifter, hvor der er mere end 75 pct. afvigelse i arealoplysninger mellem de tal Plantedirektoratet og Danmarks Statistik har oplyst.

Stikprøven på 308 regnskaber udgør 12 pct. af populationen. Ved opregningen er regnskaberne tildelt vægte, så de repræsenterer det samlede antal økologiske jordbrug ifølge Plantedirektoratets autorisationsregistreringer i 2001. Disse bedrifter indgår desuden i datagrundlaget for instituttets generelle regnskabsstatistikker for hhv. landbrug og gartneri (jf. Serie A nr. 85 og Serie D nr. 21).

Betragtes delpopulationerne, varierer udvalgsprocenten betydeligt, dels for at tage højde for en større spredning i de økonomiske resultater blandt større bedrifter, dels for at opnå et tilstrækkeligt stort antal bedrifter til at repræsentere de mindre delpopulationer.

Ved udvælgelsen er det tilstræbt, at det størst mulige antal jordbrug indgår i statistikken flere år i træk. Af de 308 jordbrug, der danner grundlag for den foreliggende publikation, indgik 216 jordbrug svarende til 70 pct., således også i statistikken for 2000.

Regnskabsstatistikens udarbejdelse

Gennemsnitstallene pr. bedrift for hele populationen og for undergrupper beregnes som vejede gennemsnit. Valget af undergrupper varierer afhængigt af hvilke tabelgrupperinger, der skal beregnes tal for. Det er bedrifternes fordeling på grundlag af Plantedirektoratets oplysninger og Danmarks Statistisk landbrugs- og gartneritælling i sommeren 2001, der anvendes som vægte i de respektive undergrupper.

Ordforklaring**Table translations**

1	Population. Det samlede antal bedrifter i Danmark i den pågældende gruppe.	Population. Number of holdings in Denmark in the group in question.
2	Stikprøve. Antal regnskaber anvendt i statistikken for den pågældende gruppe.	Sample of accounts from the group in question.
RESSOURCER		RESOURCE INPUT
3	Jordbrugsareal, ha, primo.	Agricultural area, ha, at the beginning of the year.
4	Selveje. Areal i selveje ekskl. bortforpagtning, skov, gårdsplads m.v., primo.	Freehold. Area in freehold at the beginning of the year.
5	Forpagtning. Tilforpagtet areal primo.	Tenancy. Rented utilized agricultural area at the beginning of the year.
6	Arealanvendelse, ha. Samlet dyrket areal i 2001. Afvigelser fra (3) skyldes nettokøb/-salg af jord eller ændringer i tilforpagtning fra status tidspunkt til dyrkning.	Land use, ha. Total area used. Deviations from (3) are due to net acquisition/sale of property or change in tenancy.
7	Vårbyg.	Spring barley.
8	Hvede.	Wheat.
9	Korn i øvrigt. Vinterbyg, rug, havre og blandsæd.	Other cereals.
10	Ærter.	Peas.
11	Raps.	Rape seed.
12	Frø- og gartneriafgrøder m.v. Græs- og kløverfrø, andet frø, hør, sennep, valmue, kommen, grønsager, frugt og bær.	Seeds and horticultural crops. Vegetables, fruit and berries. Seeds of grass, clover, flax, mustard, poppy, caraway ect.
13	Kartofler. Til fabrik og konsum.	Potatoes.
14	Sukkerroer til fabrik.	Sugar beet.
15	Foderroer.	Fodder beet.
16	Helsæd og majs. Til opfodring og ensilering.	Maize and cereals. Silage cereals for roughage.
17	Græs. Både vedvarende og sædskiftegræs samt grøntafgrøder til tørring.	Grass. Permanent and rotational, and drying purpose crops..
18	Brak inkl. non-food. Non-food er primært raps.	Set aside incl. non-food.
19	Husdyrbestand. Antal, primo.	Number of livestock, at the beginning of the year
20	Malkekøer.	Dairy cows.
21	Ammekøer.	Nurse cows.
22	Andet kvæg. Kvier, kviekalve, tyre, stude og slagtekalve (handyr).	Other cattle.
23	Avlssvin. Søer, gylte og orner.	Breeding pigs.
24	Andre svin. Smågrise, slagtesvin og polte.	Other pigs.

<p>25 Dyreenheder. Beregnet ud fra gældende omregningsfaktorer. Miljøministeriets bekendtgørelse nr. 877, 10.12.1998; Bekendtgørelse om erhvervsmæssigt dyrehold, husdyrgødning, ensilage m.v.</p>	<p>Livestock units. Average number in the accounting year.</p>
<p>26 Arbejdsindsats, timer. Samlet indsats i regnskabsåret af såvel lønnet som ulønnet arbejdskraft. (27 + 28 + 29)</p>	<p>Labour input, hours. Total labour input in the accounting year, paid as well as unpaid. (27 + 28 + 29)</p>
<p>27 Bruger.</p>	<p>Farmer.</p>
<p>28 Andre familiemedlemmer. Primært ægtefælle.</p>	<p>Other family members</p>
<p>29 Lønnet arbejdskraft. Den lønnede del af arbejdsindsatsen, dvs. ekskl. brugerfamiliens arbejdsindsats.</p>	<p>Paid labour. Number of hours with paid labour, which is total labour input minus labour by the holder and family.</p>
<p>30 Bruger alder, år. Brugerens alder pr. 30. juni 2001.</p>	<p>Age of farmer, years on June 30th 2001.</p>
<p>31 Jordbrugsaktiver, primo, 1.000 kr. Bedriftens samlede jordbrugsaktiver inkl. tilforpagtning. (32 + 33 + 34 + 35)</p>	<p>Agricultural assets, beginning of year, 1.000 DKK. The total value of agricultural assets in the holding incl. tenancy. (32 + 33 + 34 + 35)</p>
<p>32 Fast ejendom. Jord, driftsbygninger, jordbeholdninger af udsæd og gødning samt mælkekvote (80 pct. af prisen på senest foreliggende mælkekvotebørs). Værdien af jord og bygninger ansættes med udgangspunkt i den officielle ejendomsvurdering. Stuehuse er ikke medregnet.</p>	<p>Real property, 1.000 DKK. Land, buildings, stocks in ground, quota.</p>
<p>33 Husdyr.</p>	<p>Livestock, 1.000 DKK</p>
<p>34 Inventar. Optaget til genanskaffelsesværdi.</p>	<p>Equipment, 1.000 DKK. Replacement cost.</p>
<p>35 Lagerbeholdninger. Inkl. pelsskind.</p>	<p>Stocks in store, 1.000 DKK. Including pelts.</p>

HØSTUDBYTTE, HKG PR. HA

36 Vårbyg. Hkg
37 Hvede. Hkg
38 Ærter. Hkg
39 Raps. Hkg
40 Kartoffler. Hkg
41 Sukkerroer til fabrik. Hkg

RESULTATOPGØRELSE, JORDBRUG

<p>42 Bruttoudbytte. Indtægter ved salg af bedriftens produkter, arbejde for andre, værdiændringer (primært reale, dvs. at statusændringer, som kan henføres til prisudviklingen, ikke er medtaget) af husdyrbestand og lagerbeholdninger, naturalier til privat og lønnet arbejdskraft samt direkte tilskud.</p>
<p>43 Planteproduktion. Salg og beholdningsændringer. Ekskl. tilskud og interne overførsler af fx korn og grovfoder. (44 + 45)</p>
<p>44 Korn. Bruttoudbyttet for alle slags korn inkl. beholdningsændringer og ekskl. interne overførsler.</p>

CROP YIELDS, HKG PER HA

Spring barley. Hkg
Wheat. Hkg
Peas. Hkg
Rape seeds. Hkg
Potatoes. Hkg
Sugar beet. Hkg

FINANCIAL RESULT, AGRICULTURE

<p>Gross output. The value of production including change in stock of products produced on the holding but excluding internal transfers.</p>
<p>Crops production. Total gross output from crops production incl. change in stocks and excl. subsidies and internal transfers of i.e. cereals and roughage. (44 + 45)</p>
<p>Cereals. Gross output from all types of cereals incl. change in stocks and excl. internal transfers.</p>

<p>45 Andre afgrøder. Primært salgsafgrøder som ærter, raps, kartofler (157 + 158 + 159).</p>	<p>Other crops. Gross output from all other crops incl. change in stocks and excl. internal transfers.</p>
<p>46 Kvæg. Mælk (47) og andet udbytte af kvæg (48).</p>	<p>Cattle. Milk (47) and other output from cattle (48).</p>
<p>47 Mælk. Mælkesalg fratrukket EU-superafgift. Udlodning vedr. mejerifusion er medtaget under variabel 54.</p>	<p>Milk. Less additional levy. Distribution from dairy merger is included in variable 54.</p>
<p>48 Andet udbytte af kvæg. Salg minus køb af kreaturer plus real tilvækst.</p>	<p>Other cattle output. Primarily from sales of meat.</p>
<p>49 Svin. Salg minus køb af svin plus real tilvækst.</p>	<p>Pigs. Gross output from pig production.</p>
<p>50 Andre husdyr m.v. (51 + 52 + 53 + 54)</p>	<p>Poultry, furred animals and other sources. (51 + 52 + 53 + 54)</p>
<p>51 Fjerkræ. Primært salg af slagtekyllinger og konsumæg.</p>	<p>Poultry. Primarily from sales of broiles and eggs.</p>
<p>52 Pelsdyr. Salg minus køb af avlsdyr samt salg af skind. Beholdningsændringerne af skind er ikke korrigeret for prisudviklingen.</p>	<p>Furred animals. Gross output. Primarily from sales of pelts.</p>
<p>53 Får og heste m.v.</p>	<p>Other livestock. Mostly sheep and horses.</p>
<p>54 Arbejde for andre, husleje m.v. Primært maskinstationsarbejde udført for andre, udleje af driftsbygninger, jagtleje og udlodning i forbindelse med mejerifusion.</p>	<p>Work for others, rent etc. Mostly contract operations, rent from buildings or income from rent of hunting rights and distribution from dairy merger.</p>
<p>55 Direkte tilskud i alt. Samlede direkte tilskud til bedriften. (56 + 57 + 58)</p>	<p>Subsidies, total. Total subsidies for the holding. (56 + 57 + 58)</p>
<p>56 Tilskud til planteproduktion. Areal-, brak- og frøtilskud.</p>	<p>Subsidies for crops production. Areal payments, grass and clover seed.</p>
<p>57 Tilskud til husdyrproduktion. Primært til slagtekalve (handyr), ammekøer og får.</p>	<p>Subsidies for livestock production. Calves, suckler cows, sheep.</p>
<p>58 Øvrige generelle driftstilskud. Primært til forbedringer, miljø og yngre jordbrugere.</p>	<p>Others general subsidies. Improvement, scheme and young farmers etc.</p>
<p>59 Driftsomkostninger. Omkostninger forbundet med brutoudbyttets frembringelse, herunder beholdningsformindelse af foder, gødning og andre produktionsmidler. Netorenteuudgifter og vederlag til brugerfamilien er ikke medregnet.</p>	<p>Costs, total. Costs except interest, tenancy and labour input by the holder and family.</p>
<p>60 Udsæd, foderstof, vedligehold m.v. (61 + ... + 70)</p>	<p>Seeds for sowing, feed, maintenance etc. (61+... + 70)</p>
<p>61 Udsæd, indkøbt. Dvs. at udsæd af egen avl ikke er medregnet.</p>	<p>Seeds for sowing, purchased.</p>
<p>62 Gødning, indkøbt. Værdien af husdyrgødning fra egne husdyr er ikke medregnet.</p>	<p>Fertilizers, purchased.</p>
<p>63 Kemikalier. Inkl. afgifter.</p>	<p>Chemicals. Incl. taxes.</p>
<p>64 Foderstoffer.</p>	<p>Feedingstuff.</p>
<p>65 Energi.</p>	<p>Energy.</p>
<p>66 Energiavgift. Ikke-refunderet CO₂-avgift.</p>	<p>Tax on energy. Includes non-refundable tax on CO₂.</p>
<p>67 Vand. Køb af vand samt afløsningsafgift.</p>	<p>Water. Purchase of water and tax on sewage.</p>
<p>68 Vedligeholdelse, bygninger.</p>	<p>Maintenance, buildings.</p>
<p>69 Vedligeholdelse, grundforbedringer.</p>	<p>Maintenance, land improvements.</p>

70 Vedligeholdelse, inventar.	Maintenance, equipment.
71 Maskinstation og andre tjenesteydelser. (72 + ... + 77).	Contract operations and other services. (72 + + 77).
72 Maskinstation.	Contract operations.
73 Tørring og lagerleje m.v. Inkluderer diverse omkostninger vedr. planteproduktion fx plastic til afdækning.	Drying of crops, rent of storehouse. Includes miscellaneous crops costs, plastic, etc.
74 Dyrlæge og medicin	Veterinarian service and medicine
75 Inseminering og kontrolforening m.v. Inkluderer diverse omkostninger vedr. husdyrholdet.	Insemination, control etc.
76 Forsikringer. Kun for bedriften.	Insurances. Only for the holding.
77 Andel personbil, regnskabsføring m.v. Inkluderer fx telefon, kurser, faglitteratur. Administrationsgodtgørelse, som afregnes over skattebetalingen, er fratrukket.	Business share of private car, bookkeeping etc. Includes sundries such as telephone, textbooks etc.
78 Afskrivninger i alt. Beregnes på grundlag af genanskaffelsesværdien undtagen for grundforbedringer. (79 + 80 + 81)	Depreciations, total. Based on replacement value, diminishing balance, except. (79 + 80 + 81)
79 Afskrivning, driftsbygninger. I gennemsnit er der anvendt en saldoafskrivningsprocent på 3,5%. Afskrivningsgrundlaget er baseret på en særskilt opgørelse og ikke direkte på jordbrugsaktivernes værdi, jf. (31).	Depreciations, buildings. Based on separate account, not directly value of assets. On average 3,5% depreciation.
80 Afskrivning, grundforbedringer. Der anvendes normalt en lineær afskrivningsprocent på 10%. Afskrivningsgrundlaget er baseret på en særskilt opgørelse og ikke direkte på jordbrugsaktivernes værdi, jf. (31).	Depreciations, land improvements. Linear depreciation, 10%.
81 Afskrivning, inventar. I gennemsnit saldoafskrives med 15%. Afskrivningsgrundlaget er baseret på jordbrugsaktivernes værdi, jf. (34).	Depreciations, equipment. On average 15% of value.
82 Lønnet arbejdskraft. Udbetalt løn og naturalydelse minus tilskud til elevpladser og ansættelse af langtidsløse.	Paid labour. Wages paid less subsidies for apprentices and for employing long-term unemployed.
83 Ejendomsskatte. For såvel selvejet som forpagtet jord.	Real property tax on own land as well as rented land.
84 Driftsresultat før renter. Bruttoudbytte (42) minus drifts-omkostninger (59).	Operating profit. Gross output (42) minus costs (59).
85 Nettorenteudgift. Renteudgifter og forpagtningsudgift minus renteindtægter vedr. jordbrug. (87+88-86).	Net interest expenditure. Interest expenditure – tenancy payment + interest income concerning agriculture. (87+88-86).
86 Renteindtægt.	Interest income.
87 Renteudgift.	Interest expenditure.
88 Forpagtningsafgift. Ekskl. ejendomsskat.	Tenancy payment. Excl. landtax.
89 Driftsresultat. Driftsresultat før renter - minus netto- renteudgifter (84-85).	Net profit. Operating profit – net interest expenditure, (85-86).
90 Forrentningsprocent af aktiver i selveje.	Rate of return.
Driftsresultat før renter (84) - Brugerfamiliens vederlag (152) - Forpagtningsafgift (88)	Operating profit (84) - Family remuneration (152) - Tenancy payment (88)
----- Jordbrugsaktiver, primo (31)	----- Agriculture assets, primo (31)

91 Lønningsevne, kr. pr. time.

Driftsresultat før renter (84)
 + Lønnet arbejdskraft (82)
 - Rentebelastning (154)
 - Forpagtningsafgift (88)

Arbejdsindsats, timer (26)

Labour income, DKK per hour.

Operating profit (84)
 + Paid labour (82)
 - Calculated interest (154)
 - Tenancy payment (88)

Labour input (26)

INVESTERING OG FINANSIERING

92 Investeringer. Samlede investeringer i landbruget, private aktiver, finansielle aktiver og pensionsopsparing.

93 Heraf investeringer i bedriftens jordbrugsaktiver. Investeringer i landbruget. (94 ++ 100).

94 Nettokøb af jord og bygninger m.v. Køb minus salg af fast ejendom vedr. landbrug samt værdiændringer vedrørende til- eller bortforpagtning.

95 Mælkekvote.

96 Kvægstalde.

97 Svinestalde.

98 Fjerkræstalde, lagerbygninger m.v. Herunder bygninger til andre husdyr som fx mink.

99 Husdyr og lagerbeholdninger.

100 Inventar. Køb minus salg af inventar.

101 Egenfinansiering.

102 Fremmedfinansiering.

103 Realkredit. Nettooptagelse af realkreditlån.

104 Pengeinstitut. Nettooptagelse af pengeinstitutlån.

105 Anden gæld. Ændring i anden gæld, fx vare- og moms-gæld.

106 Akkord på gæld. Gældseftergivelse fra kreditorer.

107 Låneomkostninger. Omkostninger i forbindelse med gæld udover renter og kurstab. Låneomkostninger i forbindelse med ejendomshandel og større investeringer medregnes i praksis ofte i investeringen.

108 Forpagtning. Forskydning i værdi af tilforpagtning.

BALANCE, ULTIMO

109 Aktiver i selveje. Værdi af samlede aktiver ved slutningen af regnskabsåret inkl. private og finansielle aktiver, fx bolig, bil, bankindestående, værdipapirer mv. Tilforpagtede aktiver (129) er ikke inkluderet.

INVESTMENTS AND FINANCING

Investments. Total investments in agricultural and private assets.

Investments in agricultural assets. Investments in agriculture. (94 +.....+ 100).

Net acquisition of land and buildings. Purchase of real estate net of sales. Changes in tenancy.

Milk quota.

Cow sheds.

Piggeries.

Poultry sheds, storehouses, etc. Including buildings for other animals such as mink.

Livestock and stocks in store.

Equipment. Investments minus sales of equipment.

Internal financing.

External financing.

Credit institute loans. Net credit institute loans.

Bank loans. Net bank loans.

Other liabilities. Changes in other debts such as goods and VAT liable.

Debt remission by agreement. Voluntary cancelling of debts by creditors.

Credit charges. Costs of borrowing money excluding interest and loss.

Tenancy. Change in value of rented land and buildings.

BALANCE, END OF YEAR

Assets, own, end of year. Value of the holding as well as financial and private assets such as dwelling, car, bank deposits, securities etc. Tenancy assets (129) are not included.

- 110 Jordbrugsaktiver.** Værdien af jord, driftsbygninger, mælkekvote, husdyr, inventar og beholdninger, men ikke finansielle aktiver. **Agricultural assets.** Value of the holding including land, buildings, equipment and stock, but not financial assets.
- 111 Brugerbolig, personbil m.v.** Herunder også andre private aktiver som fx lystbåd eller campingvogn. **Dwelling, private car etc.** Also including other private assets such as yachts and caravans.
- 112 Andre erhverv.** Herunder bl.a. vindmølle, sommerhus og anparter. **Other enterprises.** Including value of summer cottage and windmill ect.
- 113 Værdipapirer.** Primært obligationer, aktier og pantebreve. **Securities.** Stocks, bonds and mortgage deeds.
- 114 Indlån i pengeinstitut.** **Deposits in banks.**
- 115 Andre finansielle aktiver.** Primært varetilgodehavende og kassebeholdning. **Other financial assets.** Primarily goods receivable and cash in hand.
- 116 Gæld.** Kontantværdi af gæld ved slutningen af regnskabsåret. Gælden anført i variable (118) til (123) er optaget i realkreditinstitutter, og det er stort set kun denne gæld, som kursreguleres til kontantværdi. **Debt, ultimo.** Value of debts at the end of the fiscal year. Debts in variables (118) to (123) are from credit institutes, and those are basically the only ones with a cash value different from nominal debts.
- 117 Statslån.** Primært ældre lavtforrentede lån. **Government loans.** Primarily old loans with a low interest rate.
- 118 Grønne obligationslån.** Realkreditlån, ydet i forbindelse med refinansieringsordningen fra 1988. Lånene har en løbetid på 30 år og en effektiv rente, der på låneoptagelsestidspunktet var 2/3 af den effektive rente for tilsvarende fastforrentede lån. **Green bond loans.** 30-year credit institution loans granted with the reorganisation scheme in 1988. The interest rate is 2/3 of the going rate on loans with a fixed interest rate at the time.
- 119 Jordbrugs- og indeksslån.** Realkreditlån hvor restgælden indekseres. Jordbrugslån, som blev ydet i forbindelse med refinansieringsordningen fra 1988, har statsstøtte (afdragsbidrag), der formindsker opskrivningen af restgælden i forhold til indeksslån optaget på markedsvilkår. **Index loans.** Credit institution loans with an annual indexation according to cost of living.
- 120 Gældssaneringslån (DLR).** Lån ydet med statsgaranti ifølge lov fra 1993 til omlægning og sanering af jordbrugeres gæld. Lånene afvikles over 15 år og udover den ordinære terminsydelse, opkræver DLR en lovfastsat statsafgift på 1 pct. af restgælden. **Reorganization loans.** Government guaranteed 15-year loans, granted around 1993.
- 121 Rentetilpasningslån.** Realkreditlån med variabel rente, som løbende refinansieres. **Adjustment loans.** Credit institution loans with a variable interest rate.
- 122 Eurolån.** Realkreditlån med variabel eller fast rente, hvor alle betalinger foretages i euro. **Euro loans.** Credit institution loans with a variable or fixed interest rate with all payments in EUROS.
- 123 Realkreditlån i øvrigt.** Almindelige realkreditlån. Omfatter desuden lån i DLR til yngre jordbrugere. **Other credit institute loans.** Ordinary credit institution loans and loans for young farmers.
- 124 Finansielle lån.** Pengeinstitutlån optaget i udenlandsk valuta. **Foreign currency loans.** Bank loans in foreign currency.
- 125 Pengeinstitutlån i øvrigt** **Other bank loans.**
- 126 Varegæld og anden gæld.** Herunder bl.a. privat pantebrevsgæld, kapitaliseret aftægt og personlige lån. **Goods liabilities and other debts.** Including private mortgage deeds, personal loans and support for former owner of farm.
- 127 Egenkapital, ultimo.** Aktiver i selveje (109) minus gæld ved regnskabsårets slutning (116). **Net capital, end of year.** Own assets (109) minus debts at the end of the fiscal year. (116).
- 128 Gældsprocent.** Gæld (116) som procent af aktiver i selveje (109). **Ratio of debt.** Debts (116) as a percentage of own assets (109).

129 Forpagtningsværdi. Værdi af tilforpagtet jord, bygninger og mælkekvote m.v.

Tenancy. Value of rented land, buildings and milk quota.

INDKOMST OG FORBRUG

130 Driftsresultat før renter, løn, pension m.v.

Operating profit, wage income, pension etc.

131 Driftsresultat før renter, jordbrug.

Operating profit, agriculture.

132 Overskud, brugerbolig. En beregnet lejeværdi for boligen, som skønnes at svare til det beløb, boligen kunne have været udlejet til, minus vedligeholdelse, forsikringer og ejendomsskat.

Profit, dwelling. Rental value of dwelling less maintenance, insurance and land tax on the dwelling.

133 Driftsresultat før renter, andre erhverv.

Operating profit, other enterprises.

134 Lønindtægt, bruger.

Wage income, farmer.

135 Lønindtægt, andre familiemedlemmer.

Wage income, other family members.

136 Pension og dagpenge mv. For bruger og andre familiemedlemmer.

Pension and allowance. For both holder and other family members.

137 Nettorenteudgifter. (139 + 140 - 138).

Interest, net. (139 + 140 - 138).

138 Renteindtægter.

Interest received.

139 Renteudgifter.

Interest expenditure.

140 Forpagtningsafgift.

Rent, tenancy.

141 Løbende indkomst. Driftsresultat før renter, løn, pension mv. minus nettorenteudgifter i alt. (130 - 137).

Current income. Operating profit, wage, pension etc. – net interest expenditure, total. (130 - 137).

142 Personlige skatter. Betalte skatter inkl. arbejdsmarkedsbidrag.

Personal tax. Paid income tax.

143 Privatforbrug. Inkl. lejeværdi af bolig, private forsikringer samt privat andel af omkostninger til bil.

Private consumption. Including rental value of dwelling, private insurances and private share of car costs.

144 Løbende opsparing. Løbende indkomst minus personlige skatter minus privatforbrug. (141 - 142 - 143).

Current savings. Current income – personal tax – private consumption. (141 - 142 – 143).

UDVIKLING I EGENKAPITAL

145 Egenkapital, primo. Aktiver i selveje minus gæld.

CAPITAL DEVELOPMENT

Net capital, at the beginning of the accounting year. Own assets minus debts at the beginning of the accounting year.

146 Egenkapitalforskydninger i alt. Samlede ændringer i egenkapitalen i løbet af året.

Net capital changes, total. Total changes in net capital during the accounting year.

147 Arv, gaver, pensionsopsparing m.v. Omfatter endvidere engangsposter som akkord på gæld og erstatninger. Udgiften til pensionsopsparing er medtaget her som et kapitaltab.

Legacies, gifts, pension funds, etc. Changes in net capital due to received legacy and gifts or payments for retirement.

148 Låneomkostninger m.v. Omfatter også tab på debitorer.

Credit charges etc. Includes losses on outstanding debts.

149 Kapitalændringer på aktiver. Ændringer i aktivernes værdi, som primært skyldes prisudviklingen.

Capital changes, assets. Changes in value of assets due to price changes.

- 150 Kapitalændringer på gæld.** Kursændringer i forbindelse med afdrag, optagelse eller indfrielse af lån som kursreguleres. Endvidere kursændringer mellem primo- og ultimo-gælden.
- 151 Egenkapital, ultimo.** Aktiver i selveje minus gæld ved regnskabs afslutning.
- 152 Brugerfamiliens vederlag.** Defineres som antal timer gange en fastsat timeløn. Timelønnen er 128 kr. for 2001, hvilket er den overenskomstmæssige løn for ansatte i landbruget.
- 153 Kapitalindsats.** Værdien af landbrugsaktiverne i selveje, primo.
- 154 Rentebelastning.** Beregnet som 4 pct. af landbrugsaktivernes værdi.
- 155 Ydelse, kg. EK-mælk pr. årsko.** Standardiseret mælkeydelse i forhold til fedt- og proteinprocent.
- 156 Pris, øre pr. kg. EK-mælk.**
- 157 Kartoffler.** Bruttoudbytte ved salg af kartofler.
- 158 Gartneriafgrøder.** Bruttoudbytte ved salg af grønsager, frugt, bær, blomster samt konserverærter.
- 159 Øvrige afgrøder.** Bruttoudbytte ved salg af afgrøder som f. eks. foderærter og raps. I Serie A indgår den i variabel 45 sammen med 157 og 158.
- 160 Støtte til økologisk jordbrugsproduktion.**
- 161 Økologiske gødningsstoffer, indkøbt.** Gødningsstoffer godkendt til økologisk jordbrugsproduktion.
- Capital changes, debts.** Changes in value of debts due to changes in market value. For tenancy due to changes in the land value.
- Net capital, end of year.** Own assets minus debts at the end of the accounting year.
- Family remuneration.** Calculated as hourly wages times the number of hours worked by the family. For 2001, the agreed wage was DKK 128 per hour.
- Capital input.** The value of occupier owned agricultural assets at the start of the fiscal year.
- Calculated interest.** Estimated as 4 per cent of the capital input at the beginning of the fiscal year.
- Yield, kg. EK-milk per cow.** Yield corrected for percentage of fat and protein.
- Price, DKK per 100 kg EK-milk.**
- Potatoes.** Specification of gross output from potatoes.
- Horticultural crops.** Gross output from sale of vegetables, fruits, berries, flowers and peas for canning.
- Additional crops.** Gross output from sale of peas for fodder and rape seeds. In Serie A it is included in variable 45 together with 157 and 158.
- Subsidy for organic agriculture production.**
- Organic nutrient, purchased.** Nutrients approved for organic production.

English abstract: The economics of organic holdings 2001

The net profit was almost unchanged from 2000 to 2001, cf. figure 1. Gross output fell by DKK 78,000 to DKK 960,000, but a drop in total costs and net interest expenditure caused the net profit to remain stable.

The variation in net profits was determined by the status of the individual holding. Holdings in conversion saw a marked drop of DKK 42,000 in net profits, in contrast to a small rise for converted holdings of DKK 11,000. This was mainly caused by the difference in average and number of livestock. Only 531 holdings were in conversion in 2001, a drop of 32% from 2000, and only 20 of these were converting to organic milk production. This is the lowest number of additions in all the years of organic agricultural statistics.

For statistical purposes it is important to differentiate holdings in conversion from fully organic holdings, but this publication will focus more on the differences between organic and conventional farming.

All organic holdings

The account statistics are representative of the 2492 organic holdings of 10 ha and above. The average acreage fell by 2% in 2001, while livestock dropped by almost 10%. This was caused by a large percentage of plant growers were in conversion. The labour input fell by 173 working hours per holding, cf. table 1.

Gross output fell by 8%, cf. table 4.2. Milk production covered 55% of gross output, whereas pigs and poultry only covered 10%, in sharp contrast to conventional holdings dominated by pig production, cf. table 2. Milk production has dropped from 57% to 55%, crops covered 17% and was almost unchanged, whereas subsidies rose to 18% of gross output.

Only one-fifth of all organic holdings are on Sealand and the isles, and these are only two thirds the size of holdings in Jutland. Holdings in Eastern Denmark have a larger number of specialised crops, whereas the holdings in Jutland are dominated by large cattle herds and large roughage areas, cf. table 4.1. Gross output was DKK 1,0 million in Jutland, whereas it was DKK 682,000 per holding on the islands, cf. table 4.2.

Average investments were the lowest seen in five years in 2001, cf. figure 3. The average investment was DKK 286,000, which is a drop by 45% compared to 2000. Investments in agricultural assets fell by DKK 120,000 from the previous year, and were the second-lowest in the period, cf. fig. 3. Land and building purchase fell by 42%. Otherwise the drop in investments can be explained by lower investments in stables and buildings, cf. tables 1 and 4.3. The main part of holdings in conversion were small crop growers, which accounts for part of the drop. Holdings in Jutland had average investments of DKK 298,000, whereas holdings in Eastern Denmark averaged DKK 34,000.

The internal financing fell from DKK 169,000 to DKK 155,000 for all organic holdings. The external financing was DKK 131,000 per holding, a drop of DKK 217,000 from 2000.

Family income

In the accounts containing private economy, the operating profit was DKK 254,000, which is 37% of the total family current income, cf. table 4.4. The operating profit was supplemented with wages and other income of DKK 337,000, dwelling profits of DKK 43,000, and operating profits from other enterprises of DKK 51,000. Net interest expenditure dropped from DKK 295,000 to DKK 268,000 in 2000, causing the current income to rise by DKK 11,000. Personal taxes rose by DKK 7,000, while the private consumption remained unchanged, allowing current savings to rise to DKK -4,000 per holding.

Full-time and part-time holdings

There were 1385 part-time holdings in 2001, corresponding to 56% of all organic holdings. Their average size was 28 ha per holding, corresponding to 27% of the total acreage. Average holder age was 47 years. Compared to conventional holdings (c.f. table 12.1, Serie A nr 86), organic part-time holdings were slightly larger, and the holder was 5 years younger.

Structurally, the part-time holdings are reflected in the financial results for 2001. The operating profit was DKK -35,000 per holding, an improvement on 2000 by DKK 3,000.

Operating profit is augmented by wages and other earnings of DKK 444,000, dwelling profit of DKK 53,000, and operating profits from other enterprises of DKK 32,000, cf. table 5.4. The current income for part-time holdings was an average of DKK 455,000.

There were more dairy cattle on farms with 1-2 annual work units and this trend is even stronger in the group of 2-3 annual work units. Milk production are still most significant for the group of 3 work units or more .

Full-time holdings accounted for 88 % of the total gross output before subsidies. The 206 holdings in the group of 3 work units or more were responsible for 33 % of the total gross output from organic farming. In particular, this group differed from the other groups, because the holdings were significantly larger. Area, number of dairy cows, and agricultural assets were almost twice as large as holdings with 2-3 annual work units, c.f. table 5.1.

The 1385 holdings in the part-time group were only responsible for 11 % of the total gross output before subsidies. In return, part-time holdings received 33 % of the total subsidies for all organic holdings.

Labour income per hour was negative for part-time holdings at DKK -31. As shown in figure 4, the subsidies compensated for the very low net profit. Full-time holdings were getting 2 per cent point more subsidies than the year before. Labour income per hour from the group of full-time holdings, grouped according to man-years, came to DKK 50, DKK 69 and DKK 101 per hour. The rate of return from organic full-time holdings, grouped according to labour input, was -0.4, 1.2 and 2.9 % for 1-1.9 annual work units, 2-2.9 annual work units and 3 annual work units or more. The rate of return for part-time holdings was -4.1 %. This indicates that, as in conventional farming, there are considerable economies of size in organic farming.

Cropping

There were 907 steady holdings with organic cropping in 2001, which is 24 % or 178 more than in 2000, c.f. table 6.1. In 2001, there were 442 holdings in conversion to organic cropping. An increase in organic cropping is expected, following the conversions in the next few years. Acreage is up by 19% from 2000. As shown by table 6.1, this is because the holdings in conversion in 2000 had a larger average acreage compared to previous years. 77% of the steady crop producers were part-time holdings.

A comparison group of conventional holdings has been selected in order to create comparison tables, cf. table 6.1-6.4. The comparison groups has been selected from size, production, and holder age criteria matching the organic holdings, making the differences directly relatable to production methods.

Gross output is almost unchanged from 2000, in spite of a larger acreage per holding. Total costs were down by 9% or DKK 34.000, and operating profits were up by DKK 35.000. As net interest expenditure has dropped 6% or DKK 8000, net profit has improved from DKK -65.000 to DKK -22.000. Conventional crop growers had an operating profit of DKK -3.000, which is still DKK 19.000 better than the average organic crop grower. As fig. 5 shows, the net result would be even poorer without subsidies. Labour income has fallen from DKK 20 per hour in 2000 to DKK 18 per hour in 2001.

Labour input is down 7% or 115 man-hours, mainly due to less use of paid labour, with a virtually unchanged gross output. Agricultural assets increased in value by 15%.

Investments were up by 32% or DKK 192.000 per holding, cf. table 6.3. The largest investments were in land and building purchases, poultry sheds, storehousing, and equipment. Organic crop growers invested an average of DKK 14.000 more than the comparable conventional crop growers in 2001.

Internal financing rose by DKK 36.000 per holding to DKK 103.000. External financing fell by 18% to DKK 90.000 in 2001. The conventional holdings financed 67% of their investments internally, compared to 53% in the organic group.

The average current income for an organic crop grower was DKK 444.000, cf. table 6.4. This was an increase of 10% compared to 2000. The comparable conventional holder's current income was DKK 393.000.

Milk Production

Almost all organic holdings with milking herds are full-time holdings. In order to create comparison tables, a similar group of conventional milk producers has been selected, cf. tables 7.1-7.4. The similarities ensure that different results can be directly related to production methods. The number of steady holdings with organic

milk production rose by 157 to a total of 659 in 2001. Average acreage fell to 104 ha. for all steady holdings, cf. figure 6. The trend shows that new milk producers from the group with more than 70 cows are at least as large as those converted in 2000. The number of cows fell to 83 animals, while agricultural assets primo rose to DKK 9.4 million, cf. table 7.1. Labour input was down by 2% per holding. Only 20 holdings were in conversion in 2001, indicating that the increase has peaked, and that production can be expected to stabilise itself over the next years.

The average milk yield was 6,825 kilos per cow on organic holdings, compared to 7,600 kilos per cow on the conventional ones.

Gross output fell by 5% for organic milk producers. Total costs fell by 3% to DKK 1,5 million. Compared to the similar conventional milk producers, the organic dairy farms had a gross output lead by 6% in 2001, but the conventional dairy farmer had 3% less total costs. Labour income fell from DKK 98 per hour in 2000 to DKK 78 in 2001 for organic dairy farmers. Even though it has become less profitable to produce organic milk, it is still the most profitable organic enterprise, especially compared to a labour income of DKK 66 for conventional dairy farming.

Current savings fell from DKK -3,000 to DKK -54,000 per holding. This was caused by lower agricultural profits. Net interest expenditure was DKK 70,000 higher than for conventional holdings, cf. table 7.2. This reflects the average size of debts.

As in 2000, the large dairy holdings dominated organic farming in 2001. These dairy farms covered 72% of total gross output and 76% of total net profits, cf. table 7.2. Rate of return was -0.4% for holdings with less than 79 cows, but 2.8% for holdings with at least 80 cows. The total rate of return was 1.8%, down from 2.8% in 2000, but compared to 1.2% in conventional farming the organic dairy farmers are still doing better.