

Fødevareøkonomisk Institut

Serie C nr. 90

# Jordbrugets prisforhold 2005

Agricultural Price Statistics 2005

København 2006

**Signatur-  
forklaring**

- \* Foreløbige tal
- Nul eller mindre end ½ af den anvendte enhed
- Tal kan efter sagens natur ikke forekomme
- .. Oplysning for usikker, giver ingen mening eller udeladt af diskretionshensyn
- ... Oplysning foreligger ikke
- Vandret eller lodret streg markerer databrud i en tidsserie. Oplysningerne fra før og efter databruddet er ikke fuldt sammenlignelige

Som følge af afrunding kan summen af tallene i tabellerne afvige fra totalen

**Symbols**

- \* Provisional figures
- Nil or less than half the final digit shown
- Not applicable
- .. Available information not conclusive or not disclosable
- ... Data not available
- Horizontal or vertical line indicates break in series, which means that data before and after break in series are not fully comparable

Due to rounding, the figures given for individual items do not necessarily add up the corresponding totals shown.

## Indholdsfortegnelse:

Forord .....	4
Landbrugets prisforhold i 2005 .....	5
Gartnerierhvervets prisforhold i 2005 .....	14
Tabel A Generelle prisindeks for landbrug .....	18
Tabel 1 Planteprodukter.....	19
Tabel 2 Planteprodukter, kvartalspriser.....	19
Tabel 3 Husdyrprodukter.....	20
Tabel 4 Husdyrprodukter, kvartalspriser .....	21
Tabel 5 Korn og kraftfoder.....	24
Tabel 6 Korn og kraftfoder, kvartalspriser .....	24
Tabel 7 Udsæd.....	25
Tabel 8 Kunstgødning, jordbrugskalk og plantebeskyttelsesmidler .....	25
Tabel 9 Kunstgødning, kvartalspriser.....	26
Tabel 10 Vedligeholdelse og energi .....	26
Tabel 11 Tjenesteydelser .....	26
Tabel 12 Investeringsgoder, arbejds løn og kapitalomkostninger .....	27
Tabel 13 EU-priser .....	28
Tabel 14 EU-priser, direkte støtte.....	28
Tabel 15 Prisindeks for gartneri .....	29
Tabel 16 Priser og prisindeks for grønsager .....	29
Tabel 17 Priser og prisindeks for snitblomster, frugt og bær samt planteskoleprodukter .....	30
Tabel 18 Priser og prisindeks for sorter af spiseæbler.....	30
Tabel 19 Priser og prisindeks for pottedplanter.....	31
Metoder .....	32
Ordforklaring.....	34
English abstract: Agri- and horticultural prices 2005 .....	44

## Forord

Denne prisstatistik omfatter kalenderåret 2005 og dækker så vidt muligt prisniveauet på produktionsstederne (an/ab bedriftsenhed). Prisbegreber m.v. fremgår af afsnittet om metoder. De aggregerede indeks er nyberegnet i 2004. De aggregerede indeks kan derfor vise mindre afvigelser i forhold til 2003 og tidligere år.

Publikationsformen er stort set uændret i forhold til 2004. Dog er indeksreferenceperioden ændret fra 1990-1992 til 2000-2002. De flerårige oversigter med prisindeks viser de seneste 5 års priser og er suppleret med figurer, der viser prisindeks for produkter og produktionsfaktorer siden 2000. Variabelnumrene i tabeller og figurer henviser til ordforklaringen på dansk og engelsk bagest i publikationen.

På hjemmesiden : ([www.kvl.foi.dk](http://www.kvl.foi.dk)) under "Statistik" er der adgang til Jordbrugets prisforhold og flerårigt prisindeks.

Udover denne årlige prisstatistik udsender instituttet hver måned "Landbrugets prisforhold" og "Potteplantepriser", som ligeledes ligger på internettet. Der er mulighed for at få tilsendt månedsudgivelserne via e-mail eller pr. brev.

For velvilje i forbindelse med materialets fremskaffelse rettes en tak til de implicerede organisationer og firmaer. Materialet er indsamlet og bearbejdet af Inger Larsen og Henrik B. Pedersen, Statistisk afdeling. Statistikchef Vøgg Løwe Nielsen har medvirket ved publikationens redigering.

Eventuelle henvendelser:

Inger Larsen, 35286834, e-mail: [Larsen@foi.dk](mailto:Larsen@foi.dk) (landbrug)

Henrik B. Pedersen, 35286839, e-mail: [Henrik@foi.dk](mailto:Henrik@foi.dk) (gartneri)

Fødevareøkonomisk Institut, februar 2006.

Søren E. Frandsen

## Landbrugets prisforhold i 2005

### Produktpriser

#### Fald i produktpriser på 1 pct.

Priserne for landbrugets salgsprodukter faldt i 2005 med gennemsnitligt 1 pct., jf. tabel A og figur 6. Planteprodukter er faldet med 11 pct. fra 2004 til 2005, hvorfor prisen faldt på kun 1 pct. skyldes, at husdyrprodukter er steget i pris. Prisindekset i 2005 i forhold til prisreferenceperioden 2000-02 er 95, hvilket betyder, at landmanden får færre penge for de samme produkter i dag end i årene 2000-02 som gennemsnit. Priser og prisindeks for landbrugsprodukterne er vist i tabel 1-4 samt figur 1-3 og 6-9.

#### Yderligere reduktion i interventionspriser for smør og skummetmælkspulver

EU's institutionelle priser blev fastsat uændret af Ministerrådet for markedsåret 2005/2006 med undtagelse af smør og skummetmælkspulver, som i lighed med året før blev reduceret med henholdsvis 7 og 5 pct. til henholdsvis 2105 og 1379 kr. pr. 100 kg, jf. tabel 5. Som delvis kompensation blev der indført en mælkepræmie på 8,8 øre pr. kg mælkekvote i 2004. Mælkepræmien afløses af et mæketillæg på ca. 10,5 øre pr. kg, jf. ordforklaring nr. 123. Mæketillægget indregnes som et tillæg til landmandens betalingsrettigheder under den nye enkeltbetalingsordning. Ifølge EU-lovgivning fastsættes der efter 2003/04 ikke længere nogen retningsgivende pris for mælk. EU-priser fremgår af tabel 13.

#### EU-støtte afkoblet

Den direkte EU-støtte til både plante- og husdyrproduktion er næsten alle blevet afkoblet fra den 1. jan 2005 og afløst af betalingsrettigheder. Dog er tillægspræmier til protein- og energiafgrøder på henholdsvis 415 og 335 kr. pr. ha bibeholdt. Disse trådte først i kraft i 2004. Ligeledes er 75 pct. af handyrpræmie og studepræmier fastholdt, jf. tabel 14

#### Kornpriser faldt under ét med 13 pct.

Kornpriserne faldt samlet med 13 pct. i 2005 i forhold til året før, hvilket dækker over et fald for hvede på 20 pct. og et fald for byg på 6 pct., jf. tabel 1. Som gennemsnit lå hvedeprisen på 76 kr. og bygprisen på 78 kr. pr. 100 kg. Det skal bemærkes, at hveden sidste år steg med 16 pct., mens byg faldt med 1. Prisindekset i 2005 i forhold til prisreferenceperioden 2000-02 er på 92. Af ta-

bel 2 ses prisvariationerne hen over året.

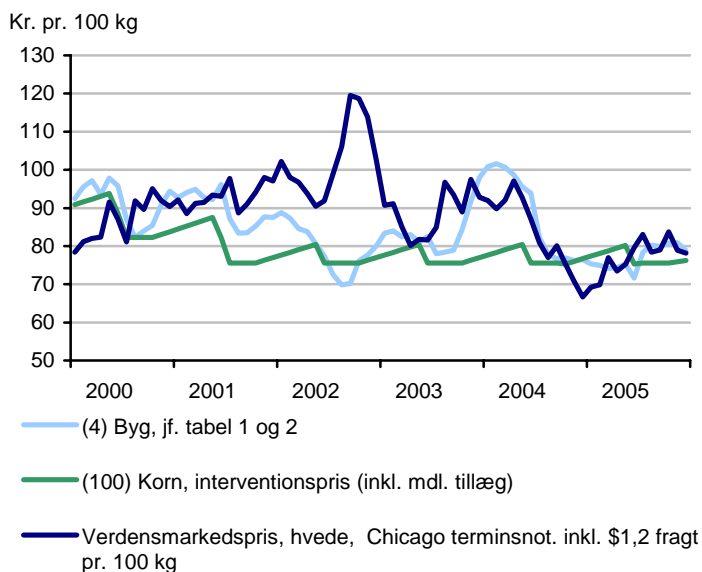
### Højere kornproduktion

Kornhøsten i 2004 var globalt set den største, der nogensinde er registreret, og høsten i 2005 lå ligeledes på et højt niveau. Dette har påvirket verdensmarkedspriserne i nedadgående retning. Den lave høst i 2003 tærede på verdens kornlagre, men med de seneste 2 års store kornhøst vil der igen være rigelige mængder til rådighed og dermed ikke udsigt til væsentlige prisstigninger.

### Verdensmar- kedsprisen for korn faldt med 8 kr.

EUs interventionspris for korn er uforandret 76 kr. pr. 100 kg, mens verdensmarkedsprisen for hvede på Chicagos kornbørs faldt med 8 kr. i forhold til 2004 til et gennemsnit for 2005 på 70 kr. pr. 100 kg. Når der tillægges fragtomkostninger for at kunne sammenligne direkte med landmandspriser, blev gennemsnittet på 77 kr. pr. 100 kg. Som det fremgår af figur 1, følger bygprisen og verdensmarkedsprisen for hvede stort set hinanden fra slutningen af 2003 og frem.

**Figur 1 Salgs- og interventionspris for foderkorn samt verdensmarkedspris for hvede**



Kilde: Dansk Landbrug

**Fald i arealer og pris for ærter...**

Arealet med ærter til modenhed falder fortsat. 11000 ha faldt arealet med i forhold til 2004 og var kun på 16000 ha i 2005. Samtidig faldt prisen med 2 pct., jf. tabel 1.

**...fald i arealer og fald i pris for raps**

Prisen på raps er faldet med 7 pct. i forhold til 2004 til 153 kr. pr. 100 kg. Rapsarealerne er faldet fra 121.000 til 112.000 ha. Ændringen er sammensat af et fald på 24.000 ha for raps, ikke non food og en stigning på 15.000 ha for raps, non food. Vårraps udgør under 4 pct. af det samlede areal med raps. Udviklingen i produktionen og prisen på olie- og proteinafgrøder i EU er afhængig af udviklingen i verdensmarkedsprisen på soja. Prisen på soja i Chicago ligger i øjeblikket på et moderat niveau. Markedet for oliefrø er i vækst, da der er en global stigende efterspørgsel.

**Spisekartofler faldt med 25 pct.**

Afregningsprisen til avlerne for spisekartofler faldt i 2005 med 25 pct. i forhold til året før, og prisen ligger 16 pct. under de gennemsnitlige priser i årene 2000-02, jf. tabel 1. Af tabel 2 ses, at prisen var på 76 kr. pr. 100 kg i 1. kvartal (høsten 2004), og 80 kr. i 4. kvartal (høsten 2005). Kartoffelpriserne har været meget stabile siden høsten 2003. Prisfaldet på 25 pct. skyldes, at kartoflerne blev afsat til over 130 kr. pr. 100 kg. i foråret 2004. Kartoffelprisen fluktuerer ikke kun på baggrund af den indenlandske høsts størrelse, men også på baggrund af de udenlandske markeds udbud og efterspørgsel.

**Arealer til sukkerroer tilpasses kontrakter**

Basisprisen for roer er uændret i Euro i forhold til de foregående år. Danske sukkerroedyrkere har de seneste 6 år reduceret deres arealer med 27 pct. Reduktionen er udtryk for, at det ikke kan betale sig at producere sukker ud over kvoten, da dette ekstra sukker så skal afsættes på verdensmarkedet (C-sukker). Tilpasningen af arealet til kvoten er endnu ikke nået fuldt ud på grund af en udbyttestigning, herunder en rekordhøst i 2003 og et stort udbytte i 2004. EU har for første gang siden 1985 taget interventionssystemet i brug i 2005. Kommissionen har derfor varslet reduktion af sukkerkvote i EU for at opretholde balancen på markedet.

**Frøpriser steg med 5 pct. fra 2003 til 2004 trods...**

Frøhøsten i 2005 er endnu ikke gjort op, men det forventes, at priserne vil falde i forhold til de høje priser for høsten 2004, jf. tabel 1. Endvidere bortfalder den koblede frøstøtte for høsten 2005. Priserne for høsten 2004 er gjort endeligt op, og frøpriserne inkl. EU-støtte er samlet set steget med 5 pct. i forhold til 2003, jf. tabel 1. Den gode afsætningsituation betød dermed, at høsten blev afregnet til de højeste priser i nyere tid for de vigtigste afgrøder. Bemærk at priserne og dermed prisændringerne i 2005 er foreløbige, samt at alle afregningspriserne nu stammer fra Branceudvalget for Frø, jf. ordforklaring nr. 10-15. Der er derfor afvigelser i priserne i forhold til tidligere publikationer. For frø er udbud og efterspørgsel markeds- og prisstyrende på globalt niveau som følge af den for længst gennemførte fjernelse af told og andre samhandelsrestriktioner.

**...stigende frøarealer**

Verdensproduktionen toppede i årene 1999-2001 og var på et relativt lavt niveau i 2002 og 2003, men er igen stigende. Frøgræsarealerne i Danmark steg med 7.000 ha til 97.000 ha i 2005, de største nogensinde. Danmark eksporterer mere end 90 pct. og er verdens største eksportør.

**Mælkepris 9 kr. lavere**

I kvægsektoren var mælkeprisen lavere i det seneste mejeriår (1. okt. – 30/9) i forhold til året før. Jf. tabel 3 faldt den udbetalte mælkepris med 9 kr. til 220 kr. pr. 100 kg i kalenderåret 2005.

**Kompensation og personlige konti**

Som kompensation for lavere mælkepriser udbetaltes en mælkepræmie i 2004, som i 2005 erstattes af et mælketillæg, jf. tabel 14. I figur 2 er vist konventionel mælkepris, økologisk mælkepris og ovennævnte kompensation. Ud over mælkepræmie/-tillæg er der i det seneste mejeriår tillagt 3 øre, som er indbetalt på personlige konti til alle andelshavere. De opsparede midler udbetales ved ophør af medlemskabet. Figur 2 viser dermed den faktiske prisudvikling i mælkeproduktionen.

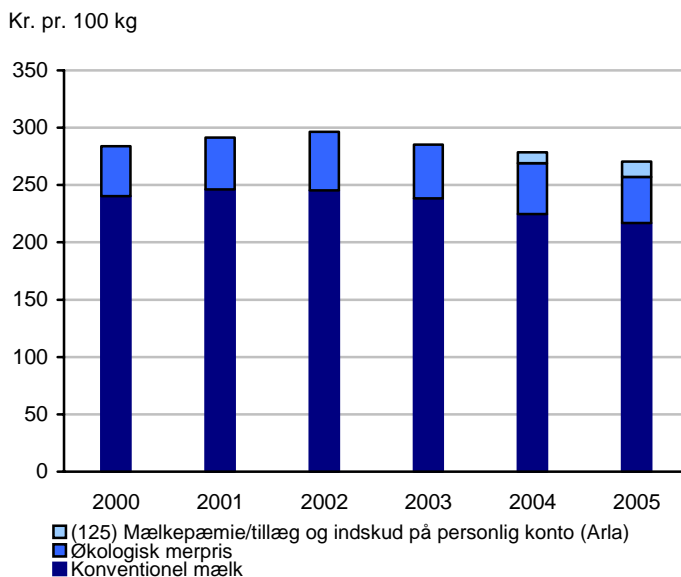
**Afregningsmodel**

Fra mejeriåret 2003/2004 er der indført et ny afregningsmodel hos Arla Foods, hvor en råvarepris afløste den gamle basispris. Med den nye afregningsmodel får mælkeproducenterne en højere betaling for den mælk, som vurderes at være mest rentabel. Det



vil først og fremmest sige mælk med et højt proteinindhold, fordi analyser af de fremtidige markedsforhold peger på en stigende efterspørgsel efter protein, mens efterspørgslen efter mælkefedt ventes at falde.

**Figur 2 Priser på mælk**



Kilde: Egne beregninger på baggrund af oplysninger fra Arla Foods

### Økologisk merpris faldt med 4 øre pr. kg

Merprisen for økologisk mælk er faldet fra 44 til 40 øre i kalenderåret 2005 i forhold til 2004. Merprisen bestod indtil det nye mejeriårs start den 1. oktober 2003 af et tillæg på 20 pct. af basisprisen for konventionel mælk. I mejeriåret 2003/2004 er tillægget på 20 pct. af råvareprisen i den nye afregningsmodel, svarende til 41 øre. Fra mejeriåret 2004/2005 er økotillægget på 40 øre pr. kg ud over den almindelige afregningspris.

### Tillæg for 100 pct. økologisk foder udfaset

Arla Foods udbetalte i mejeriårene 2002/03 og 2003/04 5 øre ekstra pr. kg mælk ved fodring med 100 pct. økologisk foder mod tidligere 90 pct. Tillægget blev indført i mejeriåret 2001/2002 og var da på 10 øre. Tillægget bortfaldt den 1/10

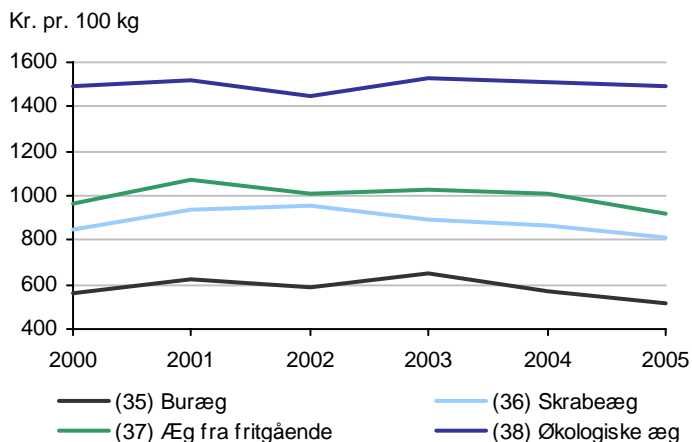
<b>Afvigelse i forhold til Mejeriforeningens opgørelse af mælkeprisen</b>	2004. Mælkepriserne i denne publikation afspejler Arla-Foods afregning til producenterne og er lavere end fra Mejeriforeningens opgørelser. Afvigelsen skyldes bl.a., at der i Mejeriforeningens opgørelse er flere små økologiske mejerier, og at Mejeriforeningen tillægger andele fra fusionen mellem Arla og MD.
<b>Højere priser for levekvæg og slagtekvæg</b>	Både levende og slagtede køer og kvier er steget i pris. Stigningerne ligger mellem 13 og 22 pct. i forhold til 2004, , jf. tabel 3. Af tabel 4 fremgår, at priserne var på sit højeste i 2. kvartal. Baggrunden for den positive prisudvikling er en faldende kvægbestand. En stigende gennemsnitlig mælkeydelse pr. ko betyder at malkekobestanden løbende kan reduceres.
<b>Oksekød steg i 17 pct. i pris...</b>	Oksekød har som gennemsnit for hele 2005 udvist en prisstigning på 17 pct. Prisindekset i 2005 i forhold til prisreferenceperioden 2000-02 er på 113., jf. tabel 3. Baggrunden for prisstigningen er blandt andet, at der blev slagtet mange dyr i slutningen af 2004 som følge af den hele eller delvise afkobling af støtte, hvilket endvidere ventes at reducere bestanden af handyr og ammekøer yderligere. De direkte præmier er afkoblet med undtagelse af præmier til handyr og stude, som kun er reduceret med 25 pct., jf. tabel 14.
<b>Svinekød steg 1 pct. ...</b>	Prisen på svinekød steg i 2005 med 1 pct. til 9,29 kr. pr. kg inkl. efterbetaling. Sammenlignet med prisreferenceperioden 2000-02 er svinekødet faldet med 11 pct. Som fjerdestørste svineproducent i EU og med en eksport på over 80 pct. af produktionen er Danmark meget afhængig af markeds- og pris effekter i verdens to største importørlande, Japan og Rusland. Danmark eksporterer i stigende grad til EU, ikke mindst Tyskland.
<b>... og prisforhold mellem kød og foder forbedret 3 pct.</b>	Prisforholdet mellem svinekød og færdigfoderblandinger til svin er forbedret med 3 pct., idet prisen på foderet, som udgør ca. 70 pct. af de variable omkostninger for slagtesvin, er faldet med 2 pct. Sammenlignet med prisreferenceperioden 2000-02 er prisforholdet forringet med 7 pct., jf. tabel 5 og figur 9. Prisen for gylte steg med 1 pct., prisen på 30 kg smågrise er uændret, mens

prisen for slagtesøer inkl. efterbetaling faldt med 1 pct. I publikationer før 2004 er prisen på slagtesøer vist ekskl. efterbetaling.

### Fjerkræprodukter faldt med 2 pct. i pris

Fjerkræprodukter i alt faldt med 2 pct. i forhold til 2004, jf. tabel 3. Samlet set faldt priserne for æg med 6 pct. i 2005. Der ses et prisfald på buræg og æg fra fritgående på 9 pct., mens skrabeæg og økologiske æg faldt med henholdsvis 6 og 2 pct. jf. tabel 3 og fig. 3. Producentafregningen for æg i Danmark ligger stabilt på et lavt niveau. Prisen på slagtekyllinger var uændret. Ligesom for svinekød er vilkårene på verdensmarkedet afgørende for fjerkrækød. Danmark eksporterer ca. to tredjedele af produktionen.

**Figur 3 Priser på æg**



### 3 pct. højere pris på minkskind

Prisen for minkskind i sæsonen 2004/2005 steg med 3 pct. til 225 kr. pr. skind efter fradrag af salgsudgifter på 9,50 kr. pr. skind. Prisen blev dermed den højeste i nyere tid og overgår lige prisen i 1996. Voksende markeder især i Kina påvirkede salgspriserne i opadgående retning. I dag produceres der over 34 mio. minkskind på verdensplan. Den danske produktion er på ca. 12 mio. skind - altså ca. 35 pct. af verdensproduktionen, jf. København Fur.

## Faktorpriser

### Uændrede om- kostninger i 2005

På omkostningssiden var produktionsfaktorer ekskl. renter i alt uændret i forhold til 2004, jf. tabel A. Varer og tjenesteydelser i alt var ligeledes uændret, idet et fald på 1 pct. i varegruppen, også kaldet rå- og hjælpestoffer, opvejede en stigning på 3 pct. for tjenesteydelser i alt. Investeringsgoder og landbrugsarbejde steg begge med 3 pct. Denne stigning blev opvejet af et fald på 14 pct. i grundskylden. Samlet set giver dette uændrede priser på produktionsfaktorer ekskl. renter. Priser og prisindeks for faktorpriser er vist i tabel 5-12 samt figur 9-12.

### Foderstoffer faldt 5 pct. i pris

Korn og kraftfoder faldt under ét med 5 pct., jf. tabel 5. Foderkorn faldt med 9 pct. for byg og 14 pct. for hvede. Af tabel 6 ses prisvariationerne hen over året. Blandt de proteinrige fodermidler faldt sojaskrå og fiskemel med 2 pct. Kvægfoderblandinger faldt med 6-7 pct., mens foderblandinger til svin og fjerkræ lå mere stabilt i forhold til 2004, visende fra en stigning på 2 pct. til et fald på 3 pct.

### Udsæd faldt med 6 pct.

Samlet set faldt prisen på udsæd med 6 pct. i forhold til 2004, jf. tabel 7. Som det fremgår, er det kun for læggekartofler og græsfrø, at prisændringerne var markante. Læggekartofler faldt med 26 pct. og græsfrø steg med 12 pct. Vinterhvede og havre faldt dog med henholdsvis 6 og 8 pct.

### Kunstgødning steg 5 pct.

For andre varer var der for kunstgødning en prisstigning på 5 pct., mens plantebeskyttelsesmidler (pesticider) faldt med 2 pct., jf. tabel 8.

### Vedligehold steg med 3 pct.

Prisen på vedligeholdelse af bygninger og inventar, som i betydelig grad er afhængig af lønudviklingen, steg begge med 3 pct., jf. tabel 10.

### Energi steg 18 pct. i pris

Energi steg samlet set med 18 pct. Elprisen steg med 4 pct., og dieselolie udviste en prisstigning på 30 pct. efter en stigning i 2004 på 14 pct. I forhold til prisreferenceperioden 2000-02 er energipriserne steget med 37 pct., jf. tabel 10.

**Tjenesteydelser  
steg 3 pct.**

Tjenesteydelserne steg sammenlagt med 3 pct., jf. tabel 11. Maskinstation, som udgør knap en tredjedel af udgifterne til tjenesteydelser, steg med 6 pct. Andre omkostninger vedrørende plan-teavl steg med 3 pct. Under husdyromkostninger faldt inseminering med 2 pct., mens kontrolforening og diverse omkostninger inkl. dyrlæge og medicin steg med henholdsvis 13 og 2 pct. Forsikringer steg med 4 pct.

**Investeringsgo-  
der steg 3 pct.**

Investeringsgoder, som er investeringer i bygninger, dræning og inventar, steg under ét med 3 pct. i forhold til 2004, jf. tabel 12. Prisindekset for bygninger og inventar steg med 3 pct., og dræning steg med 12 pct. Investeringer i inventar udgør ca. 60 pct. af investeringer i alt.

**Ejendomsskatter  
faldt med 57 kr.  
pr. dyrket ha...**

Grundskylden på landbrugsejendomme faldt med 57 kr. til 341 kr. pr. dyrket hektar landbrugsjord, svarende til 14 pct., jf. tabel 12. Det samlede provenu udgør herefter ca. 910 mio. kr. Det mindre provenu kan stort set henføres til et fald i amtsskatten på 2,8 promille. Loftet over den kommunale grundskyld var uforandret på 12 promille. Landmænd i 141 kommuner fik nedsat ejendomsskatten på grund af promilleloftet.

**...ny lov betød  
besparelse på 2  
kr. pr. dyrket ha**

En ny lov fra 2003 om loft over grundlaget for beregning af kommunal grundskyld betød en besparelse på 2 kr. pr. dyrket ha i 2005. I regnskabsåret 2005 beregnes ejendomsskatten af det laveste beløb af grundvurderinger fra skatteåret 2002 tillagt en samlet reguleringsprocent på i alt 18,6 og grundskylden 2004, fastsat den 1/10 2003. Ud af 271 kommuner ramte 74 dette loft.

**Historisk lav  
rente**

Den overenskomstmæssige timeløn for landbrugsarbejde steg med 3 pct. i 2005, mens renteniveauet udtrykt ved den gennemsnitlige obligationsrente faldt fra 3,94 til 3,49 pct. p.a. Det fremgår af tabel 12, at lønnen er steget med 13 pct. siden starten af 2000, mens rentesatsen er faldet med 40 pct.

## Gartnerierhvervets prisforhold i 2005

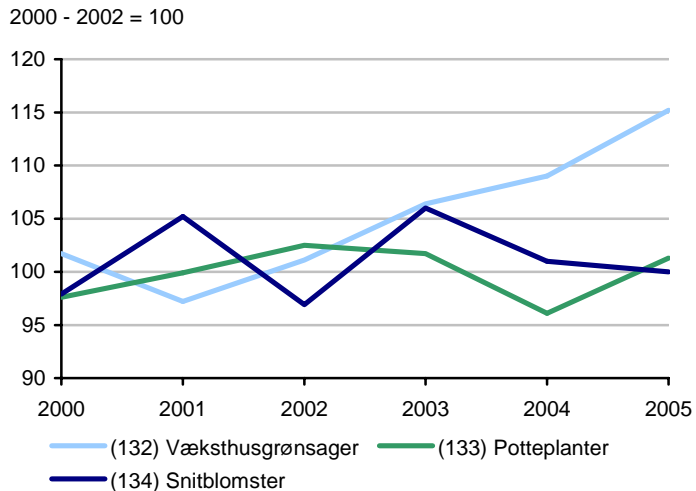
### Højere priser for gartneri-produkter under ét

Priserne på gartneriprodukter steg under ét med 5 pct. i 2005. Der var prisstigninger for planteskoleprodukter samt frugt og bær på 9 pct., mens væksthushgrønsager og potteplanter steg med henholdsvis 6 og 5 pct. Derimod faldt priserne på grønsager fra friland og snitblomster (fra væksthush) med 4 og 1 pct.

### Tidsserier over gartneriets prisforhold

Priser og prisindeks er vist i tabel 15 – 19 for hhv. det samlede gartneri, delsektorerne væksthushgrønsager, potteplanter, snitblomster, frilandsgrønsager, frugt og bær samt planteskoleprodukter. I figur 4 og 5 er vist prisudviklingen siden 2000.

**Figur 4** Prisudviklingen for væksthushprodukter



### Potteplanter steg med 5 pct. i pris

Priserne for potteplanter steg som nævnt med 5 pct. i forhold til 2004, hvilket knap opvejer prisfaldet i netop 2004. Prisindekset i 2005 i forhold til basisperioden 2000-02 er 101, og som det fremgår af figur 4 har priserne efter årtusindskiftet holdt sig tæt omkring et gennemsnit på indeks 100.

### Især højere priser for udplantningsplanter.

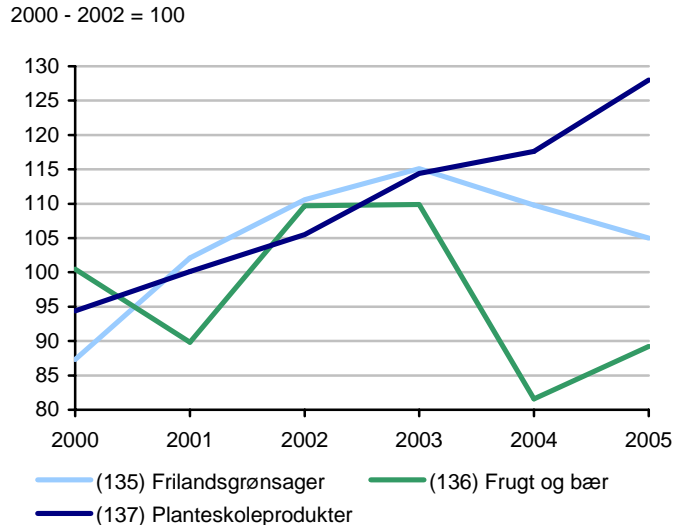
### Mindre stigninger for hovedkulturerne

### Højere priser for tomater, agurker, champignon og salat

Prisstigningerne i 2005 var især fordelt på nogle af de produkter, der havde markant lavere priser i 2004 end tidligere år. Der var pæne stigninger for udplantningsplanter som margeritter (*Chrysanthemum frutescens*), spanske margeritter (*Osteospermum*) og asters på 6 – 37 pct., mens hovedkulturerne omsætningsmæssigt set, Rosa-hydrider og Kalanchoe havde mindre stigninger på 1 – 4 pct., undtaget kuvertrosler der faldt med 6 pct. i pris. Salget i juleperioden af novemberkaktus (*Schlumbergera*) og julestjerner (*Euphorbia pulc.*) var prismæssigt på niveau med 2004, men var der også blandt de kulturer, der klarede sig bedst.

For grønsager fra væksthuse var der stigende priser i 2005. Tomater steg med 6 pct. til 7,82 kr. pr. kg, mens agurker steg med 3 pct. til 2,62 kr. pr. stk. Også champignon steg med 3 pct., mens der var en prisstigning på 17 pct. for salat til 4,02 kr. pr. stk.

**Figur 5 Prisudviklingen for frilandsprodukter**



### Generelt prisfald for frilands-

Modsat var der generelt prisfald for frilandsgrønsagerne – for gruppen som helhed 4 pct. De økologiske repræsentanter i pris-

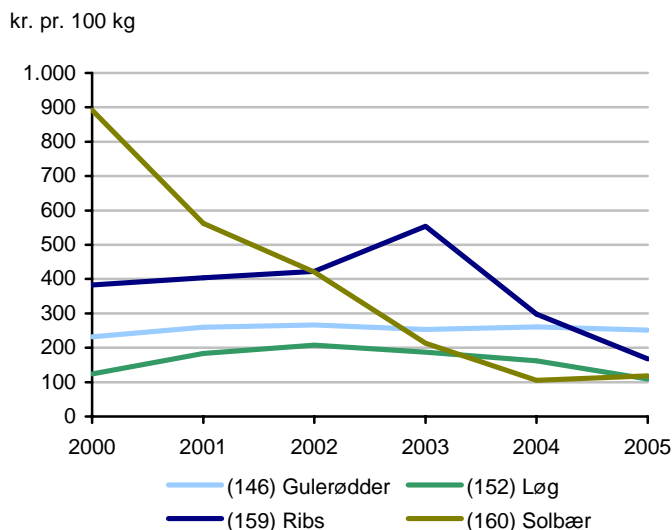
**grønsager –  
især pga. lavere  
løgpriser**

**Højere priser for  
økologiske gule-  
rødder og porrer**

**Højere priser  
for kål**

indekset klarede sig bedst i 2005 med prisstigninger på 11 pct. for gulerødder og 29 pct. for porrer. Men især for løg, der vejer en del i det samlede indeks, var 2005 et prismæssigt dårligt år med 33 pct. lavere priser end i 2004. Samtidig er prisen på 1,09 kr. pr. kg den laveste i perioden siden 2000. Priserne var dog bedre for løg af høsten i driftsåret 2005/06 end i 2004/05. Prisen på konventionelle gulerødder ser ud til at være ret stabil – i 2005 faldt prisen med 3 pct. til 2,51 pr. kg, og har de seneste 6 år ligget mellem 2,51 – 2,66 kr. pr. kg, jf. figur 6. For iceberg og jordbær, der i denne sammenhæng regnes for en grønsag, var der prisfald på hhv. 9 og 14 pct. For de forskellige kåltyper, blomkål, hvidkål og kinakål var der prisstigninger på 4 – 6 pct.

**Figur 6 Prisudviklingen for gulerødder, løg og industribær**



**Prisudvikling for  
frugt og bær  
fortsat præget af  
meget volatile  
priser på in-  
dustribær**

For frugt og bær steg prisindekset med 9 pct. i forhold til 2004 på baggrund af en særdeles uensartet prisudvikling på produkterne. Spiseæbler faldt med 24 pct. navnlig som følge af billige æbler fra 3. lande, da produktionen i både Danmark og EU-25 var på niveau med året før. Også pærer faldt kraftigt i pris med 43 pct. i forhold til 2004. Årsagen til stigningen i det samlede



prisindeks for frugt og bær skal derfor findes inden for industri-bærrerne, hvor især surkirsebær steg kraftigt i pris. Den gennemsnitlige pris i kr. pr. kg steg fra 1,70 i 2004 til 5,07 i 2005 eller med 198 pct. Årsagen er især, at udbyttet kun var på godt halvdelen af niveauet i 2004. For solbær steg priserne med 12 pct. fra det rekordlave niveau i 2004, men er stadig under et niveau, der kan give økonomi i produktionen. Derimod faldt ribs med 44 pct. endnu et år betydeligt i afregningspris og nærmer sig med 1,68 kr. pr. kg niveauet for solbær, jf. figur 6. Ribs giver normalt et højere udbytte end solbær pr. hektar, mens omkostningerne er nogenlunde de samme.

Blommer og hindbær, der indgår med mindre vægte i indekset for frugt og bær, steg med hhv. 50 pct. og 16 pct., mens sødkirsebær faldt med 3 pct. i pris.

**9 pct. højere priser på plantesko-leprodukter**

Planteskoleprodukterne steg med 9 pct. i forhold til 2004. Fremgangen kan tilskrives grupperne hæk-, læ- og forstplanter, prydbuske og -træer samt roser, hvor priserne steg 13 pct. for de to førstnævnte, mens roserne steg 21 pct. For frugttræer var der en prisstigning på 5 pct., mens der var prisfald for frugtbuske (1 pct.), coniferer (stedsegrønne/nåletræer o.l.) 2 pct., og stauder (10 pct.) jf. tabel 17.

**Tabel A      Generelle prisindeks for landbrug**  
 General price indexes, agriculture

	2001	2002	2003	2004	2005	2005 når 2004=100
	----- 2000-02 = 100 -----					
<b>117 Landbrugsprodukter i alt, ekskl. direkte støtte</b>	<b>106</b>	<b>95</b>	<b>91</b>	<b>96</b>	<b>95</b>	<b>99</b>
1 Planteprodukter i alt	104	96	102	107	96	89
16 Husdyrprodukter i alt	107	95	88	94	94	101
<b>120 Produktionsfaktorer ekskl. renter i alt(118+93+97+98)</b>	<b>101</b>	<b>104</b>	<b>103</b>	<b>107</b>	<b>107</b>	<b>100</b>
<b>118 Varer og tjenesteydelser i alt (119+83)</b>	<b>101</b>	<b>104</b>	<b>102</b>	<b>106</b>	<b>106</b>	<b>100</b>
119 Rå- og hjælpestoffer i alt (varer)	102	104	101	105	104	99
83 Tjenesteydelser i alt	100	103	106	111	114	103
93 Investeringsgoder I alt	100	102	104	107	110	103

**Tabel 1 Planteprodukter**

Plant products

	2001	2002	2003	2004	2005	--Prisindeks 2005--	
						2000-02 = 100	2004 = 100
----- kr. pr. 100 kg . DKK per 100 kg -----							
<b>1 Planteprodukter i alt</b>	..	..	..	..	..	<b>96</b>	<b>89</b>
<b>2 Korn i alt</b>	..	..	..	..	..	<b>92</b>	<b>87</b>
3 Hvede, 75 kg pr. hl	88	78	81	94	76	90	80
4 Byg, 65 kg pr. hl	87	75	84	83	78	94	94
5 Ærter til modenhed	114	119	111	100	97	88	98
6 Raps	166	169	172	163	153	97	93
7 Spisekartofler	104	87	107	104	78	84	75
8 Fabrikkartofler	28	27	27	27	27	99	100
9 Sukkerroer til fabrik	36	35	35	35	36	100	100
<b>10 Frøafgrøder i alt</b>	..	..	..	..	..	<b>111</b>	<b>89</b>
11 Hvidkløverfrø	2 029	2 224	2 536	2 862	2 799*	134	98
12 Alm. rajgræs	666	744	877	910	782*	114	86
13 Ital. rajgræs	558	628	743	808	720*	126	89
14 Rødsvingel	794	737	811	918	805*	100	88
15 Engrapgræs	1 526	1 398	1 301	1 354	1 313*	90	97

**Tabel 2 Planteprodukter, kvartalspriser**

Plant products, quarterly prices

	----- 2005 -----			
	Jan. febr. marts	April maj juni	Juli aug. sep.	Okt. nov. dec.
----- kr. pr. 100 kg . DKK per 100 kg -----				
3 Hvede, 75 kg pr. hl		75	75	76
4 Byg, 65 kg pr. hl		75	74	80
7 Spisekartofler		76	...	...

**Tabel 3 Husdyrprodukter**

Livestock products

	2001	2002	2003	2004	2005	--Prisindeks 2005-- 2000-02 = 100	2004 = 100	
	----- kr. pr. 100 kg . DKK per 100 kg -----							
<b>16 Husdyrprodukter i alt</b>	..	..	..	..	..	<b>94</b>	<b>101</b>	
17 Mælk, 4,2 pct. fedt, 3,4 pct. protein	251	250	242	229	220*	89	96	
18 Kælvekøer SDM, prima, kr. pr. stk.	5 908	6 380	6 604	6 094	6 860	109	113	
19 Kælvekvier SDM, prima, kr. pr. stk.	6 408	6 858	7 104	6 449	7 258	107	113	
20 Kvier, prima	898	883	891	939	1 095	119	117	
21 Køer, unge over 450 kg, prima	709	751	733	758	916	121	121	
22 Køer, ældre over 500 kg, prima	632	662	633	659	806	119	122	
23 Stude, prima	884	858	854	844	975	108	116	
24 Tyre over 550 kg, prima	742	709	727	716	805	105	112	
25 Ungtyre over 300 kg, ekstra	848	840	852	880	1 034	115	118	
26 Oksekød, vejet afregningspris	1 396	1 395	1 370	1 423	1 661	113	117	
27 Gylte, kr. pr. stk.	2 869	2 431	2 256	2 468	2 498	97	101	
28 Smågrise, 7 kg, kr. pr. stk.	279	211	176	195	193	81	99	
29 Smågrise, 25 kg, kr. pr. stk.	418	325	279	313	314	87	100	
30 Smågrise, 30 kg, kr. pr. stk.	448	346	301	337	338	87	100	
31 Slagtesøer	873	591	548	716	706	98	99	
32 Slagtesvin, vejet afregningspris	1 194	947	826	918	929	89	101	
<b>33 Fjerkræprodukter i alt</b>	..	..	..	..	..	<b>97</b>	<b>98</b>	
<b>34 Æg i alt</b>	..	..	..	..	..	<b>92</b>	<b>94</b>	
35 Buræg	626	585	648	568	519	88	91	
36 Skrabeæg	934	958	896	864	816	89	94	
37 Æg fra fritgående	1 075	1 006	1 027	1 008	920	91	91	
38 Økologiske æg	1 521	1 447	1 530	1 513	1 490	100	98	
39 Kyllinger, vejet afregn.pris	484	481	452	466	465	99	100	
40 Mink, vejet afregn.pris kr. pr. skind	199	207	176	218	225	111	103	

Anm.: Enheden er kr. pr. 100 kg, hvor intet andet er anført i forspalteteksten.

**Tabel 4 Husdyrprodukter, kvartalspriser**

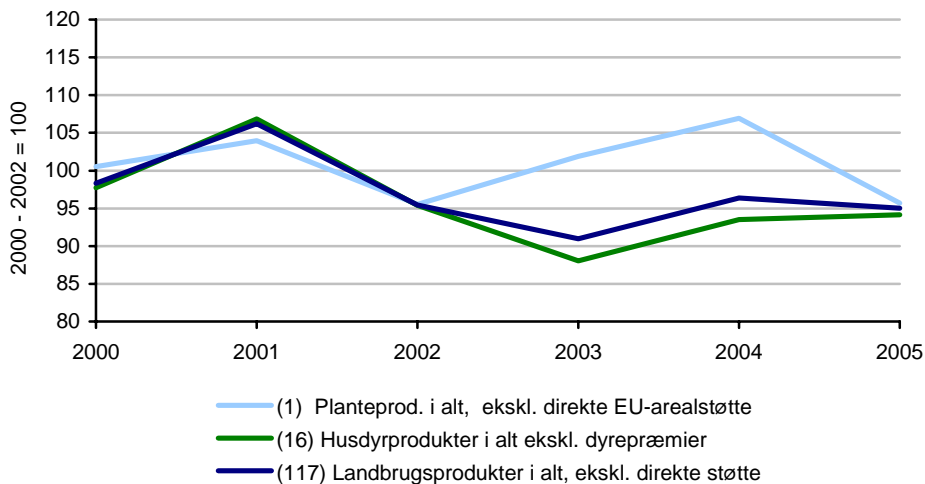
Livestock products, quarterly prices

	----- 2005 -----			
	Jan. febr. marts	April maj juni	Juli aug. sep.	Okt. nov. dec.
	----- kr. pr. 100 kg . DKK per 100 kg -----			
17 Mælk, 4,2 pct. fedt, 3,4 pct. protein	220	220	220	220*
18 Kælvækøer SDM, prima, kr. pr. stk.	6 655	6 833	6 897	7 054
19 Kælvækvier SDM, prima, kr. pr. stk.	7 013	7 237	7 397	7 383
20 Kvier, prima	1 038	1 127	1 123	1 090
21 Køer, unge over 450 kg, prima	880	951	941	890
22 Køer, ældre over 500 kg, prima	769	840	835	780
23 Stude, prima	923	1 017	1 000	960
24 Tyre over 550 kg, prima	762	844	827	786
25 Ungtyre over 300 kg, ekstra	986	1 071	1 068	1 013
26 Oksekød, vejlet afregningspris	1 556	1 853	1 676	1 560
27 Gylte, kr. pr. stk.	2 492	2 442	2 553	2 505
28 Smågrise, 7 kg, kr. pr. stk.	194	185	196	197
29 Smågrise, 25 kg, kr. pr. stk.	315	303	319	317
30 Smågrise, 30 kg, kr. pr. stk.	399	386	404	401
31 Slagtesøer	692	577	656	661
32 Slagtesvin, vejlet afregningspris	931	905	945	934
35 Buræg	483	508	520	563
36 Skrabeæg	804	808	823	829
37 Æg fra fritgående	910	937	922	909
38 Økologiske æg	1 489	1 480	1 495	1 496
39 Kyllinger, vejlet afregningspris	469	465	463	465

Anm.: Enheden er kr. pr. 100 kg, hvor intet andet er anført i forspalteteksten.

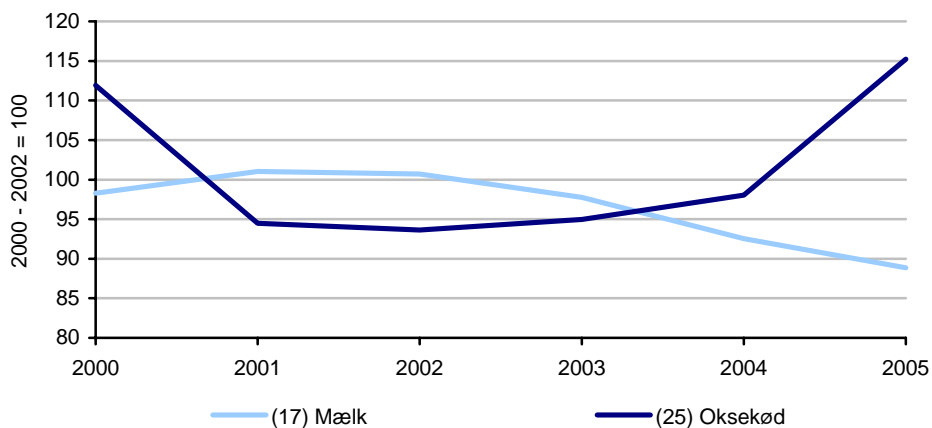
**Figur 7 Prisudvikling for plante-, husdyr- og landbrugsprodukter i alt, ekskl. areal- og dyrepræmier**

Price trends for plant and livestock products excl. compensation payments



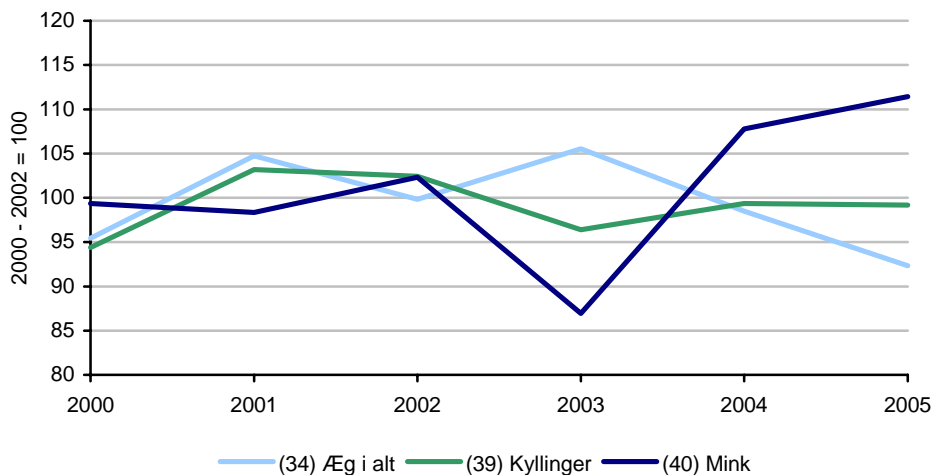
**Figur 8 Prisudviklingen for mælk og oksekød**

Price trends for milk and beef



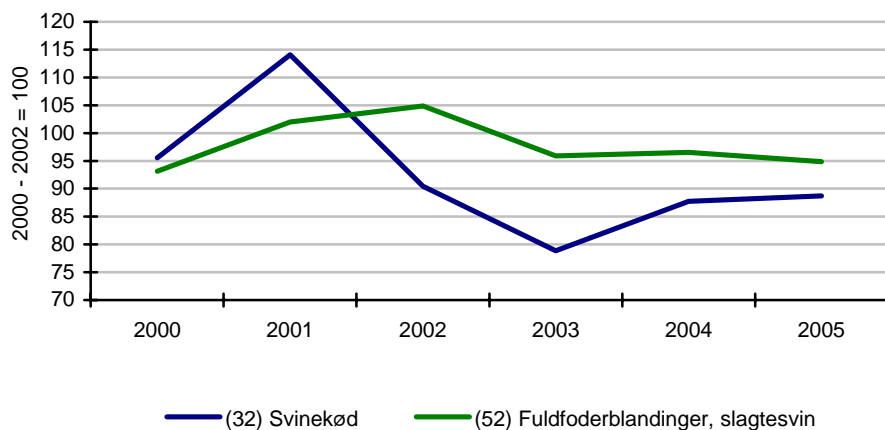
**Figur 9 Prisudvikling for æg, kyllinger og mink**

Price trends for eggs, chickens, and mink



**Figur 10 Prisudvikling for svinekød og fuldfoderblandinger til slagtesvin samt prisforhold**

Price trend for pork, complete feed mix for slaughter pigs, and price trends



**Tabel 5 Korn og kraftfoder**

Cereals and concentrates

	2001	2002	2003	2004	2005	--Prisindeks 2005--	
						2000-02 = 100	2004 = 100
----- kr. pr. 100 kg . DKK per 100 kg -----							
41 <b>Korn og kraftfoder i alt</b>	..	..	..	..	..	<b>97</b>	<b>95</b>
42 Foderbyg	98	89	92	98	89	94	91
43 Foderhvede	95	87	88	99	85	93	86
44 Fodermajs	167	175	199	201	169	90	84
45 Soyaskrå	173	163	151	152	149	93	98
46 Fiskemel	505	587	575	523	511	100	98
47 Kvægfoderblandinger, lavprocentlige	141	143	134	140	132	96	94
48 Kvægfoderblandinger, højprocentlige	164	167	154	160	149	95	93
49 Fuldfoderblandinger, søer	134	138	128	127	126	96	99
50 Tilskudsfoderblandinger, søer	214	220	207	205	198	95	97
51 Pattegrisefoderblandinger	190	196	195	195	198	106	102
52 Fuldfoderblandinger, slagtesvin	134	138	126	127	125	95	98
53 Tilskudsfoderblandinger, slagtesvin	200	199	186	185	180	94	97
54 Fuldfoder, høns	141	149	143	140	137	100	98
55 Slagtekyllingefoderblandinger	170	178	169	167	165	99	99

**Tabel 6 Korn og kraftfoder, kvartalspriser**

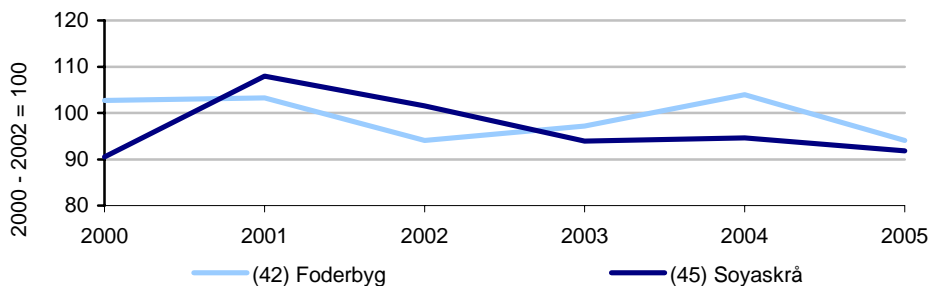
Cereals and concentrates, quarterly prices

	----- 2005 -----			
	Jan. febr. marts	April maj juni	Juli aug. sep.	Okt. nov. dec.
----- kr. pr. 100 kg . DKK per 100 kg ----				
42 Foderbyg		87	89	90
43 Foderhvede		84	86	85
44 Fodermajs		175	164	180
45 Soyaskrå		152	151	141
46 Fiskemel		508	504	522
47 Kvægfoderblandinger, lavprocentlige		136	132	131
48 Kvægfoderblandinger, højprocentlige		152	149	143
49 Fuldfoderblandinger, søer		127	127	123
50 Tilskudsfoderblandinger, søer		199	199	201
51 Pattegrisefoderblandinger		195	196	187
52 Fuldfoderblandinger, slagtesvin		126	126	121
53 Tilskudsfoderblandinger, slagtesvin		179	180	177
54 Fuldfoder, høns		140	138	131
55 Slagtekyllingefoderblandinger		166	168	161



**Figur 11 Prisudvikling for foderbyg og sojaskrå**

Price trends for feed barley and soybean meal

**Tabel 7 Udsæd**

Seed

	2001	2002	2003	2004	2005	--Prisindeks 2005--	
						2000-02 = 100	2004 = 100
----- kr. pr. 100 kg . DKK per 100 kg -----							
56 Udsæd i alt	..	..	..	..	..	<b>104</b>	<b>94</b>
57 Vinterhvede	224	212	220	245	230	106	94
58 Vinterrug	235	225	225	230	230	101	100
59 Vinterbyg	270	245	245	250	250	97	100
60 Vårbyg	210	235	230	250	245	112	98
61 Havre	265	265	260	260	240	91	92
62 Læggekartofler, Sava	180	190	160	175	130	71	74
63 Raps	6 400	6 900	6 900	7 500	7 500	117	100
64 Sukkerroer til fabrik	1 288	1 299	1 317	1 339	1 357	105	101
65 Fodersukkerroer	850	895	905	892	892	104	100
66 Græsblanding til flerårigt udlæg	3 114	3 099	3 216	3 256	3 638	122	112

**Tabel 8 Kunstgødning, jordbrugskalk og plantebeskyttelsesmidler**

Fertilizers, agricultural lime, and plant protection products

	2001	2002	2003	2004	2005	--Prisindeks 2005--	
						2000-02 = 100	2004 = 100
----- kr. pr. 100 kg . DKK per 100 kg -----							
67 Kunstgødning i alt	..	..	..	..	..	<b>120</b>	<b>105</b>
68 Ammoniumnitrat NS 24-7	147	134	135	159	167	124	105
69 Ammoniumnitrat 34	144	137	142	162	174	130	108
70 Kalkammonsalpeter	151	138	133	156	167	123	106
71 Flydende ammoniak	335	310	275	314	314	95	100
72 PK, 0-4-21, Mg-S-Cu	131	132	130	143	149	119	104
73 NPK, 21-3-10, Mg-S-B	171	155	162	183	193	121	106
75 Jordbrugskalk	..	..	..	..	..	116	102
76 Plantebeskyttelsesmidler i alt	..	..	..	..	..	<b>97</b>	<b>98</b>

**Tabel 9 Kunstgødning, kvartalspriser**

Fertilizers, quarterly prices

	----- 2005 -----			
	Jan. febr. marts	April maj juni	Juli aug. sep.	Okt. nov. Dec.
	----- kr. pr. 100 kg . DKK per 100 kg -----			
68 Ammoniumnitrat NS 24-7	170	170	170	165
69 Ammoniumnitrat 34	180	180	180	171
70 Kalkammonsalpeter	172	172	172	164
71 Flydende ammoniak	314	314	314	365
72 PK, 0-4-21, Mg-S-Cu	147	147	147	149
73 NPK, 21-3-10, Mg-S-B	194	194	194	193

**Tabel 10 Vedligeholdelse og energi**

Maintenance and energy

	2001	2002	2003	2004	2005	--Prisindeks 2005--	
						2000-02 = 100	2004 = 100
77 Bygninger, vedligeholdelse	..	..	..	..	..	114	103
78 Inventar, vedligeholdelse	..	..	..	..	..	111	103
<b>79 Energi i alt</b>	..	..	..	..	..	<b>137</b>	<b>118</b>
80 Smøreolie, kr. pr. 100 l	1 870	1 870	1 890	1 731	1 804	99	104
81 Elektricitet, kr. pr. 1000 kWh	580	625	682	658	673	116	102
82 Diesellole, kr. pr. 1000 l	2 705	2 566	2 719	3 112	4 058	148	130

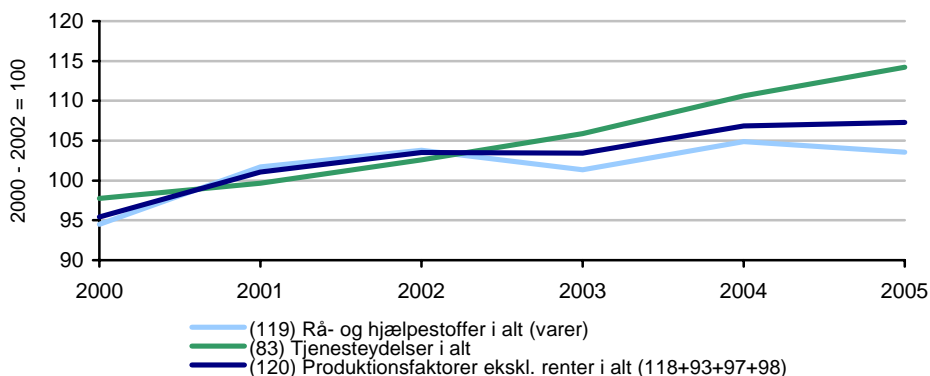
**Tabel 11 Tjenesteydelser**

Services

	2001	2002	2003	2004	2005	--Prisindeks 2005--	
						2000-02 = 100	2004 = 100
<b>83 Tjenesteydelser i alt</b>	..	..	..	..	..	<b>114</b>	<b>103</b>
<b>84 Maskinstation i alt</b>	..	..	..	..	..	<b>119</b>	<b>106</b>
85 Pløjning, kr. pr. ha	517	523	536	548	590	116	108
86 Marksprøjtning, kr. pr. ha	132	135	138	142	151	115	107
87 Mejetærskning, kr. pr. ha	882	899	919	943	1 001	115	107
88 Andre omkostninger vedr. planteavl	..	..	..	..	..	97	103
89 Inseminering	..	..	..	..	..	109	98
90 Kontrolforening	..	..	..	..	..	110	113
91 Diverse inkl. dyrlæge og medicin	..	..	..	..	..	112	102
92 Forsikringer	..	..	..	..	..	120	104

**Figur 12 Prisudviklingen for varer og tjenesteydelser**

Price trends for short term production factors and services

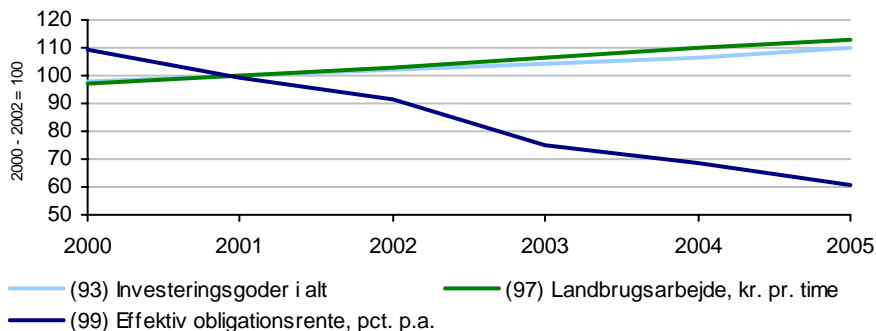
**Tabel 12 Investeringsgoder, arbejds løn og kapitalomkostninger**

Long term production factors, wages, and financing costs

	2001	2002	2003	2004	2005	--Prisindeks 2005-- 2000-02 = 100	2004 = 100
<b>93 Investeringsgoder i alt</b>	..	..	..	..	..	<b>110</b>	<b>103</b>
94 Bygninger	..	..	..	..	..	110	103
95 Dræning	..	..	..	..	..	123	112
96 Inventar	..	..	..	..	..	110	103
97 Landbrugsarbejde, kr. pr. time	113,91	117,47	121,10	124,94	128,22	113	103
98 Grundskyld, kr. pr. dyrket ha	370	393	419	398	341	99	86
99 Effektiv obligationsrente, pct. p.a.	5,75	5,28	4,33	3,94	3,49	60	89

**Figur 13 Prisudviklingen på investeringsgoder, arbejdskraft og kapital**

Price trends for long term production factors, manpower, and capital



**Tabel 13 EU-priser<sup>1)</sup>**

EU prices

	2001/02	2002/03	2003/04	2004/05	2005/06
	----- kr. pr. 100 kg . DKK per 100 kg -----				
<b>PRODUKTPRISER</b>					
100 Korn, interventionspris	76	76	76	75	76
101 A-sukkerroer, mindstepris	36	36	36	35	36
102 Mælk, retningsgivende pris	231	231	231	...	...
103 Smør, interventionspris	2 448	2 448	2 448	2 269	2 105
104 Skummetmælkspulver, interventionspris	1 533	1 533	1 533	1 451	1 379
105 Ungtyre R3, slagtet væg, basisprist <sup>2)</sup>	2248	1659	1659	1653	1 658
106 Svinekød, basispris	1 126	1 126	1 126	1 122	1 125

1) Omregning til danske kr. fra Euro er baseret på årsperiodens gennemsnitlige EURO-kurs (Raadsnyt om EU, Landbrugsrådet).

2) 2001/02 er interventionspris.

**Tabel 14 EU-priser, direkte støtte**

EU prices, compensation payments

	2001	2002	2003	2004	2005
	----- kr. pr. ha . DKK per ha -----				
<b>TILSKUD TIL PLANTEPRODUKTION</b>					
107 Korn	2 424	2 372	2 378	2 364	...
108 Ærter til modenhed	2 789	2 730	2 736	2 364	...
109 Raps	2 808	2 372	2 378	2 364	...
110 Braklægning	2 424	2 372	2 378	2 364	...
111 Tillægspræmie proteinafgrøder	...	...	...	412	415
112 Tillægspræmie energiafgrøder	...	...	...	335	335
	----- kr. pr. stk. . DKK per unit -----				
<b>TILSKUD TIL HUSDYRPRODUKTION</b>					
113 Handypræmie	1 380	1 563	1 560	1 563	1 171
124 Stude, 9 mdr. 1 præmie	1 014	1 116	1 114	1 116	836
125 Stude, 9 mdr. 2 præmier	2 028	2 033	2 228	2 233	1 673
114 Ammekopræmie	1 357	1 489	1 485	1 488	...
115 Slagtepræmie, over 8 mdr.	395	595	594	595	...
116 Slagtepræmie, kalve ml. 1-7 mdr.	246	372	371	372	...
121 National konvolut, fast præmie	340	500	500	500	...
122 National konvolut, restpræmie	186	271	297	284	...
	----- kr. pr. kg. . DKK per kg -----				
123 Mælkepræmie/-tillæg i alt, kr. pr. kg	...	...	...	0,088	0,105

**Tabel 15 Prisindeks for gartneri**

Price indexes, horticulture

	2001	2002	2003	2004	2005 når 2005 2004=100	
	----- 2000-02 = 100 -----					
<b>130 Gartneri i alt</b>	<b>99</b>	<b>104</b>	<b>106</b>	<b>102</b>	<b>107</b>	<b>105</b>
<b>131 Væksthusprodukter i alt</b>	<b>99</b>	<b>102</b>	<b>103</b>	<b>99</b>	<b>105</b>	<b>105</b>
132 Væksthusgrønsager	97	101	106	109	115	106
133 Potteplanter	100	103	102	96	101	105
134 Snitblomster	105	97	106	101	100	99
135 Frilandsgrønsager	102	111	115	110	105	96
136 Frugt og bær	90	110	110	82	89	109
137 Plantereskoleprodukter	100	106	114	118	128	109

**Tabel 16 Priser og prisindeks for grønsager**

Prices and price indexes for vegetables

	Enhed	2000-02	2001	2002	2003	2004	2005	- Prisindeks 2005- 2000-02 2004 = 100 = 100	
		----- Kr. pr. 100 enheder -----							
<b>132 Væksthusgrønsager</b>		..	..	..	..	..	..	<b>115</b>	<b>106</b>
140 Agurker	stk.	201	212	180	247	255	262	131	103
141 Champignon	kg	2 360	2 334	2 334	1 998	1 919	1 970	83	103
142 Salat	stk.	256	262	298	316	344	402	157	117
143 Tomat	kg.	698	625	739	719	739	782	112	106
<b>135 Frilandsgrønsager</b>		..	..	..	..	..	..	<b>105</b>	<b>96</b>
146 Gulerødder	kg	253	260	266	253	261	251	99	96
147 Gulerødder, økologiske	kg	378	368	441	397	379	420	111	111
148 Iceberg	stk.	324	350	373	374	346	315	97	91
149 Blomkål	stk.	362	363	416	485	421	446	123	106
150 Hvidkål	stk.	332	322	385	436	396	417	126	105
151 Kinakål	stk.	336	315	401	489	450	470	140	104
152 Løg	kg	172	183	208	187	162	109	63	67
153 Porrer	stk.	120	130	120	146	131	136	113	104
154 Porrer, økologiske	stk.	223	187	308	207	224	289	129	129
155 Jordbær <sup>1)</sup>	kg	1 582	1 569	1 686	2 034	2 061	1 774	112	86

Anm: Fra 2002 er der indregnet prisoplysninger fra flere store tomatgartnerier.

1) Prisen på jordbær er korrigeret for 2003 og 2004.

**Tabel 17 Priser og prisindeks for snitblomster, frugt og bær samt planteskoleprodukter**

Prices and price indexes for cut flowers, fruit, berries, and nursery products

		Enhed	2000-02	2001	2002	2003	2004	2005	- Prisindeks 2005- 2000-02 = 100	2004 = 100
----- Kr. pr. 100 enheder -----										
<b>134</b>	<b>Snitblomster</b>		..	..	..	..	..	..	<b>100</b>	<b>99</b>
156	Snitroser	stk.	231	236	251	265	254	265	115	104
<b>136</b>	<b>Frugt og bær</b>		..	..	..	..	..	..	<b>89</b>	<b>109</b>
157	Blommer	kg	1 108	1 193	1 150	995	1 286	1 924	174	150
158	Hindbær	kg	4 919	5 388	4 837	4 755	4 257	4 920	100	116
159	Ribs	kg	403	404	423	554	298	168	42	56
160	Solbær	kg	625	562	421	213	105	118	19	112
161	Sødkirsebær	kg	2 483	2 475	2 730	2 310	2 220	2 143	86	97
162	Surkirsebær	kg	329	194	473	427	170	507	154	298
163	Pærer	kg	561	728	517	749	778	443	79	57
164	Spiseæbler	kg	..	..	..	..	..	..	79	76
165	Industræbler	kg	54	43	50	68	101	69	128	68
<b>137</b>	<b>Planteskoleprodukter</b>		..	..	..	..	..	..	<b>128</b>	<b>109</b>
181	Hæk-, læ- og forstplanter		..	..	..	..	..	..	147	113
182	Stauder		..	..	..	..	..	..	99	90
183	Roser		..	..	..	..	..	..	159	121
184	Frugttræer		..	..	..	..	..	..	98	105
185	Frugtbuske		..	..	..	..	..	..	99	99
186	Prydbuske og -træer		..	..	..	..	..	..	130	113
187	Coniferer		..	..	..	..	..	..	102	98

Anm: Fra 2002 er planteskoleprodukter baseret på kalenderårspriser mod tidligere kun priser for 1. halvår.

**Tabel 18 Priser og prisindeks for sorter af spiseæbler**

Prices and price indexes for varieties of apples

		Enhed	2000-02	2001	2002	2003	2004	2005	- Prisindeks 2005- 2000-02 = 100	2004 = 100
----- Kr. pr. 100 enheder -----										
<b>164</b>	<b>Spiseæbler i alt</b>		..	..	..	..	..	..	<b>79</b>	<b>76</b>
	Sort:									
166	Mutsu <sup>1)</sup>	kg.	260	237	267	206	240	...	...	...
167	Elstar	kg.	392	394	447	493	441	290	74	66
168	Jonagold	kg.	345	310	371	450	424	269	78	63
169	Discovery	kg.	438	429	491	556	520	437	100	84
170	Rød Ingrid	kg.	337	350	407	461	300	332	98	111
171	Cox orange	kg.	443	428	517	543	403	363	82	90
172	Gloster	kg.	314	266	332	416	390	228	73	58
173	Rød Gråsten	kg.	483	505	513	537	484	456	94	94
174	Belle de Boskoop	kg.	329	364	357	406	331	274	83	83
175	Pigeon	kg.	847	775	933	941	747	700	83	94

1) Der kan fra 2005 ikke længere indhentes prisoplysning for sorten Mutsu.

**Tabel 19 Priser og prisindeks for potteplanter**

Prices and price indexes for potted plants

	Pottestr., cm							-Prisindeks 2005-	
		2000-02	2001	2002	2003	2004	2005	= 100	= 100
		----- kr. pr. 100 stk. -----							
<b>133 Potteplanter</b>		..	..	..	..	..	..	<b>103</b>	<b>105</b>
190 Aster-hybrid	10	476	468	498	434	324	444	93	137
191 Azalea	12	1 393	1 403	1 309	1 245	1 220	1 263	91	104
192 Begonia, elatior	12	738	721	773	769	753	784	106	104
193 Campanula carpatica	11	624	721	538	581	458	653	105	143
194 Chrysanthemum indicum	11	499	483	526	534	468	540	108	115
195 Exacum affine	10	473	501	452	503	456	517	109	113
196 Cyclamen persicum	9	526	550	528	550	534	554	105	104
197 Hedera helix	9	305	305	305	311	287	306	100	107
198 Hedera helix	11	502	497	497	513	488	515	103	106
199 Hibiscus rosa-sinensis	12	1 103	1 135	1 066	1 091	984	981	89	100
200 Kalanchoe blossfeldia	6	252	247	262	263	263	267	106	102
201 Kalanchoe blossfeldia	9	387	381	398	426	396	412	107	104
202 Kalanchoe blossfeldia	10	475	477	495	525	505	511	108	101
203 Gerbera-hybrid	12	887	909	922	913	933	903	102	97
204 Jasminum polyanthum	11	1 189	1 183	1 165	1 208	1 227	1 180	99	96
205 Euphorbia pulcherima	6	345	348	354	305	343	336	97	98
206 Euphorbia pulcherima	10	507	489	523	508	492	511	101	104
207 Euphorbia pulcherima	12	1 053	1 028	1 083	1 047	1 158	1 115	106	96
208 Schlumbergera-hybrid	9	582	589	583	589	571	559	96	98
209 Schlumbergera-hybrid	11	1 106	1 082	1 125	1 081	1 065	1 105	100	104
210 Saint paulia ionantha	9	422	429	402	444	475	511	121	108
211 Rosa-hybrider, kuvert	6	413	407	443	422	376	355	86	94
212 Rosa-hybrider, mini	10	711	701	752	720	681	686	97	101
213 Rosa-hybrider, storblomstrede	12	1 014	1 022	1 119	1 139	1 082	1 115	110	103
214 Phalaenopsis-hybrid	11/12	4 376	4 406	4 346	4 290	4 020	4 147	95	103
215 Primula vulgaris	10	373	...	373	355	369	373	100	101
216 Soleirolia solerolii	11	402	397	429	397	457	400	99	88
217 Stephanotis floribunda	12 <sup>1)</sup>	2 493	2 449	2 469	2 261	2 541	2 750	110	108
218 Chrysanthemum frutescens	10	479	449	501	459	436	462	97	106
219 Chrysanthemum frutescens	11	515	503	530	502	481	520	101	108
220 Osteospermum-hybrid	11	656	629	685	628	566	707	108	125
221 Pelargonium zonale – hybrid	11	672	676	667	744	773	736	110	95

1) For 2004 og 2005 er anvendt 12 cm produkt, mens tidligere år er 10 cm.

## Metoder

### Prisbegreb

Det tilstræbes, at priserne viser prisniveauet på produktionsstederne (an/ab bedriftsenhed). Hvor de omsatte mængder varierer over tid, og mængdeoplysninger er tilgængelige, beregnes priserne som sammenvæjede gennemsnit. I de resterende tilfælde benyttes simple gennemsnit. Alle priser er ekskl. moms. Endvidere er energiafgifterne, der refunderes i lighed med momsen, ikke indregnet i priserne på el og dieselolie. CO<sub>2</sub>- og SO<sub>2</sub>-afgifterne på energi er indregnet med den del, der ikke refunderes. Priserne på plantebeskyttelsesmidler er inkl. pesticidafgift, idet denne ikke lader sig udskille af den samlede pris. Endelig er alle produktpriser som følge af an/ab bedriftsenhedsprincippet fradraget eventuelle produktionsafgifter og emballage o.l.

### Metoder

Indeksserierne udarbejdes ved sammenkædning af serier af fastvægtsindeks omfattende perioder på 3 år. Det 4. år i ét indeks indgår dog tillige som det 1. år i det efterfølgende indeks, og de to indekstal for dette år tjener som grundlag for sammenkædningen af de pågældende fastvægtsindeks.

Indeksene beregnes efter nedenstående formel

hvor

$$P_{0t} = \left( \sum_j w_{t-skift}^j \cdot I_{t-skift}^{j,*} \right) \cdot P_{0t-skift}$$
$$I_{t-skift}^{j,*} = \frac{P_t^j}{P_{t-skift}^j}$$

Her er

- $t$  er den aktuelle periode
- $t_s$  er perioden, hvor nye vægte introduceres
- $P_{0:t}$  er indekset (delindeks eller totalindeks) for periode  $t$  med periode 0 som indeksreferenceperiode. Indeksreferenceperioden er den periode, hvor indekset er 100. Gennemsnittet af 2000-2002 er sat til 100
- $j$  angiver en indeksering af den gruppe produkter, som indgår i det pågældende delindeks eller totalindeks.
- $P_{0:t_s}$  er indekset (delindeks eller totalindeks) for perioden  $t_s$



- $w_{t_s}^j$  er vægten for det  $j$ 'te produkt beregnet til introduktion i periode  $t_s$
- $I_{t_s,t}^{j,*}$  basisindekset for det  $j$ 'te produkt med perioden  $t_s$  som basis
- $p_t^j$  er prisen på det  $j$ 'te produkt i periode  $t$

De aggregerede indeks beregnes ved at starte en ny indeksberegning med basisindeks på 100 i perioden  $t_s$ . De aggregerede indeks beregnes således ved at starte en ny indeksberegning med basisindeks på  $t_s$ , og kæde de nye indeks på de gamle på alle niveauer.

### **Vægtbaser, landbrug**

Hvert 3. år skiftes til en ny vægtbasis. For årene 2001-2003 anvendes således vægte fra regnskabsstatistikkerne 1997/98-1999, mens der for 2004-2006 anvendes vægte fra 2000-2002 med 2003 som sammenkædningsår. Den successive udskiftning af vægtbaserne indebærer den fordel, at den anvendte vægtbasis svarer til den aktuelle sammensætning af produktion og faktorforbrug.

Vægtbaserne svarer til bruttoudbytter og driftsomkostninger i instituttets Landbrugsregnskabsstatistik, serie A. For de fleste poster bruges dog mere detaljerede oplysninger, end der er i Serie A. Hertil anvendes supplerende oplysninger fra Danmarks Statistik og fra forskellige branchestatistikker.

### **Vægtbaser, gartneri**

De anvendte vægtbaser svarer til sammensætningen af bruttoudbyttets fordeling i instituttets Gartneriregnskabsstatistik, serie D. For 2003-2005 anvendes vægte fra 2000-2002 med 2002 som sammenkædningsår.

Ordforklaring	Translations
<b>Landbrug</b>	<b>Agriculture</b>
<b>PRODUKTPRISER</b> (ab landmand)	<b>PRODUCT PRICES</b>
<b>PLANTEPRODUKTER</b>	<b>CROP PRODUCTS</b>
1 <b>Planteprodukter i alt.</b> Ekskl. direkte EU-arealstøtte.	<b>Crops, total.</b> Excl. direct EU compensation payments.
2 <b>Korn i alt</b> (3 +4 )	<b>Cereals, total</b> (3+4)
3 <b>Hvede, 75 kg pr. hl.</b> Gennemsnitsfakturerede detailpriser fra flere leverandører. I den månedlige opgørelse fra FOI, "Landbrugets prisforhold" er hvedepriisen baseret på ugentlige købernoteringer fra Københavns Kornbørs.	<b>Wheat, 75 kg per hl.</b> Average retail price from Danish reporters. Prices in the monthly price statistics are based on weekly quotations from the Copenhagen Grain Exchange.
4 <b>Byg, 65 kg pr. hl.</b> Gennemsnitsfakturerede detailpriser fra flere leverandører. I den månedlige opgørelse fra FOI, "Landbrugets prisforhold" er bygprisen baseret på ugentlige købernoteringer fra Københavns Kornbørs.	<b>Barley, 65 kg per hl.</b> Average retail price from Danish reporters. Prices in the monthly statistics, prices are based on weekly quotations from the Copenhagen Grain Exchange.
5 <b>Ærter til modenhed.</b> Gennemsnitsfakturerede detailpriser fra flere leverandører	<b>Peas.</b> Average retail price from Danish reporters.
6 <b>Raps.</b> Gennemsnitsfakturerede detailpriser fra flere leverandører	<b>Rape seed.</b> Average retail price from Danish reporters.
7 <b>Spisekartofler.</b> Afregningspriser før sorteringsudgifter mv. fra flere kartoffelcentraler.	<b>Potatoes for consumption.</b> Price before grading costs from Danish reporters.
8 <b>Fabrikskartofler.</b> EU's fastsatte mindstepris for kartofler med 17 pct. stivelse.	<b>Potatoes for processing.</b> EU minimum price for potatoes with 17 % starch.
9 <b>Sukkerroer til fabrikk.</b> EU's fastsatte mindstepris for A-roer med 16 pct. sukker.	<b>Sugar beet.</b> Minimum price from the EU for A-sugar beets with 16 percent sugar.
10 <b>Frøafgrøder i alt.</b> Inkl. EU-prisstøtte. EU-prisstøtte bortfalder i 2005/2006. Priserne i 2005 er foreløbige. Årets høst, fx 2004 forudsættes solgt fra september 2004 til 1. juli 2005. De endelige afregningspriser for det enkelte høstår kan oplyses af FØI. Brancheudvalget for Frø	<b>Seed, total.</b> Incl. EU price subsidy untill 2005/2006. The prices in 2005 are provisional. Seedcouncil.
11 <b>Hvidkløverfrø,</b> bælgssæd. De til avlerne gennemsnitlige afregningspriser inkl. EU-prisstøtte. Brancheudvalget for Frø.	<b>White clover,</b> seed. Grower price for certain qualities incl. EU price subsidy untill 2005/2006. Seedcouncil.
12 <b>Alm. rajgræs,</b> græsfrø. De til avlerne gennemsnitlige afregningspriser inkl. EU-prisstøtte. Brancheudvalget for Frø.	<b>Periennial ryegrass,</b> grass seed. Grower price for certain qualities incl. EU price subsidy untill 2005/2006. Seedcouncil.
13 <b>Italiensk rajgræs,</b> græsfrø. De til avlerne gennemsnitlige afregningspriser inkl. EU-prisstøtte. Brancheudvalget for Frø.	<b>Italian ryegrass,</b> grass seed. Grower price for certain qualities incl. EU price subsidy untill 2005/2006. Seedcouncil.
14 <b>Rødsvingel,</b> græsfrø. De til avlerne gennemsnitlige afregningspriser inkl. EU-prisstøtte. Brancheudvalget for Frø.	<b>Red fescue,</b> grass seed. Grower price for certain qualities incl. EU price subsidy untill 2005/2006. Seedcouncil.
15 <b>Engrapgræs,</b> græsfrø. De til avlerne gennemsnitlige afregningspriser inkl. EU-prisstøtte. Brancheudvalget for Frø.	<b>Smooth meadowgrass,</b> grass seed. Grower price for certain qualities incl. EU price subsidy untill 2005/2006. Seedcouncil.

## HUSDYRPRODUKTER, EKSKL. PRÆMIER

- 16 **Husdyrprodukter i alt.** Ekskl. dyrepræmier.
- 17 **Mælk, 4,2 pct. fedt, 3,4 pct. protein.** Pris for indvejet mælk (konventionel og økologisk). Arla Foods. Resultat af ejendom efter forrentning af pers. konti, konsolidering, produktionsfradrag og afgift til mælkeudvalget. Mælkeprisen afregnes for et år af gangen (1/10–30/9). 4. kvartal 2005 er sat lig forrige mejeriår.
- 18 **Kælvkøer SDM, prima, kr. pr. stk.,** Sammarks vejl. købspriser.
- 19 **Kælvkvier SDM, prima, kr. pr. stk.,** Sammarks vejl. købspriser.
- 20 **Kvier, prima.** Kødbranschens Fællesråd, fællesnoteringen, levende vægt, øvre grænse, ekskl. produktions- og slagteafgift. Modregnet omkostninger til BSE- test fra 1. jan. 2001 til 1. april 2002.
- 21 **Køer, unge over 450 kg, prima.** Kødbranschens Fællesråd, fællesnoteringen, levende vægt, øvre grænse, ekskl. produktions- og slagteafgift. Modregnet omkostninger til BSE- test fra 1. jan. 2001 til 1. april 2002.
- 22 **Køer, ældre over 500 kg, prima.** Kødbranschens Fællesråd, fællesnoteringen, levende vægt, øvre grænse, ekskl. produktions- og slagteafgift. Modregnet omkostninger til BSE- test fra 1. jan. 2001 til 1. april 2002.
- 23 **Stude, prima.** Kødbranschens Fællesråd, fællesnoteringen, levende vægt, øvre grænse, ekskl. produktions- og slagteafgift. Modregnet omkostninger til BSE- test fra 1. jan. 2001 til 1. april 2002.
- 24 **Tyre over 550 kg, prima.** Kødbranschens Fællesråd, fællesnoteringen, levende vægt, øvre grænse, ekskl. produktions- og slagteafgift.
- 25 **Ungtyre over 300 kg, ekstra.** Kødbranschens Fællesråd, fællesnoteringen, levende vægt, øvre grænse, ekskl. produktions- og slagteafgift.
- 26 **Oksekød, vejet afregningspris** inkl. efterbetaling, der i oktoberåret 2004/05 beløb sig til 53 øre og 2003/04 til 54 øre. Kødbranschens Fællesråd. Modregnet omkostninger til BSE- test fra 1. jan. 2001 til 1. april 2002 samt fra 1. jan. 2004.
- 27 **Gylte, kr. pr. stk.** SPD-avlslsdyrpriser, Rød SPF- notering 4, svarende til konventionel (grundpris).
- 28 **Smågrise, 7 kg, kr. pr. stk.** Landsudvalget for svins beregnede noteringer.
- 29 **Smågrise, 25 kg, kr. pr. stk.** Landsudvalget for svins beregnede noteringer.

## LIVESTOCK PRODUCTS, EXCL. COMPENSATION PAYMENTS

- Livestock products, total.** Excl. subsidies for livestock production.
- Milk, 4,2 percent fat, 3,4 percent protein.** Producer price from Arla Foods for conventional and organic milk after miscellaneous charges and supplements. The price for milk accounts once a year (1/10–30/9).
- Cows in calf, prime, DKK per unit,** Sammark producer price.
- Heifers in calf, prime, DKK per unit,** Sammarks producer price.
- Heifers, prime.** The Danish livestock and Meat Board, quotation for live weight excl. extra charges, and charges for BSE tests deducted.
- Young cows over 450 kg, prime.** The Danish livestock and Meat Board, quotation for live weight excl. extra charges, and charges for BSE tests deducted.
- Older cows, over 500 kg, prime.** The Danish livestock and Meat Board, quotation for live weight excl. extra charges, and charges for BSE tests deducted.
- Steers, prime.** The Danish livestock and Meat Board, quotation for live weight excl. extra charges, and charges for BSE tests deducted.
- Bulls above 550 kg, prime.** The Danish livestock and Meat Board, quotation for live weight excl. extra charges, and charges for BSE tests deducted.
- Bullocks above 300 kg, extra.** The Danish livestock and Meat Board, quotation for live weight excl. extra charges.
- Beef, average weight.** Incl. post payments, which were 0.53 DKK in 2004/05 and 0.54 DKK in 2003/04. The Danish livestock and Meat Board. Charges for BSE tests deducted.
- Gilts, DKK per unit.**
- Piglets, 7 kg, DKK per unit.** Quotations from The National Committee for Pig Production.
- Piglets, 25 kg, DKK per unit.** Quotations from The National Committee for Pig Production.

- 30 **Smågrise, 30 kg, kr. pr. stk.** Landsudvalget for svins beregnede noteringer.
- 31 **Slagtesøer.** Ansatte landsnoteringer af Danish Crown, og Tican. inkl. efterbetaling, der i oktoberåret 2004/05 beløb sig til 60 øre og i 2003/04 til 60 øre og ekskl. produktionsafgift og medlemsbidrag. De Danske Slagterier
- 32 **Slagtesvin. Vejet afregningspris** inkl. efterbetaling, der i oktoberåret 2004/05 beløb sig til 71 øre og i 2003/04 til 71 øre og ekskl. produktionsafgift og medlemsbidrag. De Danske Slagterier.
- 33 **Fjerkræprodukter i alt**
- 34 **Æg i alt.** Vejet afregningspris for buræg, skrabeæg, æg fra fritgående og økologiske æg.
- 35 **Buræg.** Det Danske Fjerkræråd. Registreres 1 måned bagud.
- 36 **Skrabeæg.** Det Danske Fjerkræråd. Registreres 1 måned bagud.
- 37 **Æg fra fritgående.** Det Danske Fjerkræråd. Registreres 1 måned bagud.
- 38 **Økologiske æg.** Det Danske Fjerkræråd. Registreres 1 måned bagud.
- 39 **Kyllinger.** Vejet afregningspris, levende vægt. Det Danske Fjerkræråd. Registreres 2 måned bagud.
- 40 **Mink.** Vejet afregningspris kr. pr. skind. Copenhagen Fur Center. Fradraget salgsafgifter på 9,5 kr. pr. skind.

#### FAKTORPRISER (an landmand)

#### KRAFFTODER

- 41 **Korn og kraftfoder i alt**
- 42 **Foderbyg,** ekskl. malt- og sædekorn. Gennemsnitsfakturerede detailpriser fra flere leverandører.
- 43 **Foderhvede,** ekskl. malt- og sædekorn. Gennemsnitsfakturerede detailpriser fra flere leverandører.
- 44 **Fodermajs.** Gennemsnitsfakturerede detailpriser fra flere leverandører.
- 45 **Soyaskrå.** Gennemsnitsfakturerede detailpriser fra flere leverandører.
- 46 **Fiskemel.** Gennemsnitsfakturerede detailpriser fra flere leverandører.

**Piglets, 30 kg, DKK per unit.** Quotations from The National Committee for Pig Production.

**Sows for slaughter.** Estimated quotations from Danish Crown and Tican. Incl. post payments, which were 0,60 DKK in 2004/05 and 0,60 DKK in 2003/04 excl. ekstracharges. Danish Bacon & Meat Council.

**Fattening pigs, average weight.** Incl. post payments, which were 0,71 DKK in 2004/05 and 0,71 DKK in 2003/04 excl. ekstracharges. Danish Bacon & Meat Council.

#### Poultry products, total

**Eggs,** weighted average from battery cage eggs, free-range and organic hens.

**Battery cage eggs.** Danish Poultry Council.

**Barn eggs.** Danish Poultry Council.

**Eggs from free-range hens.** Danish Poultry Council.

**Organic eggs.** Danish Poultry Council.

**Chickens, live weight price.** Danish Poultry Council.

**Mink, average.** Copenhagen Fur Center. Sales charges deducted 9,5 kr. per. Fur.

#### Input prices

#### CONCENTRATES

#### Cereals and concentrates, total

**Feed barley.** Based on invoiced prices from Danish reporters.

**Feed wheat.** Based on invoiced prices from Danish reporters.

**Feed maize.** Based on invoiced prices from Danish reporters.

**Soybean meal.** Based on invoiced prices from Danish reporters.

**Fish meal.** Based on invoiced prices from Danish reporters.

- 47 **Kvægfoderblandinger, lavprocentlige.** Gennemsnitsfakturerede detailpriser fra flere leverandører.
- 48 **Kvægfoderblandinger, højprocentlige.** Gennemsnitsfakturerede detailpriser fra flere leverandører.
- 49 **Færdigfoderblandinger, søer.** Gennemsnitsfakturerede detailpriser fra flere leverandører.
- 50 **Tilskudsfoderblandinger, søer.** Gennemsnitsfakturerede detailpriser fra flere leverandører.
- 51 **Pattegrisefoderblandinger.** Gennemsnitsfakturerede detailpriser fra flere leverandører.
- 52 **Færdigfoderblandinger, slagtesvin.** Gennemsnitsfakturerede detailpriser fra flere leverandører.
- 53 **Tilskudsfoderblandinger, slagtesvin.** Gennemsnitsfakturerede detailpriser fra flere leverandører.
- 54 **Fuldfoder, høns.** Gennemsnitsfakturerede detailpriser fra flere leverandører.
- 55 **Slagtekyllingefoderblandinger.** Gennemsnitsfakturerede detailpriser fra flere leverandører.

#### UDSÆD

- 56 **Udsæd i alt**
- 57 **Vinterhvede,** udsæd. Engros-noteringer, DLG.
- 58 **Vinterrug,** udsæd. Engros-noteringer, DLG.
- 59 **Vinterbyg,** udsæd. Engros-noteringer, DLG.
- 60 **Vårbyg,** udsæd. Engros-noteringer, DLG.
- 61 **Havre,** udsæd. Engros-noteringer, DLG.
- 62 **Læggekartofler,** Sava, udsæd. Solanum Nord A/S.
- 63 **Raps,** udsæd. DLF Trifolium.
- 64 **Sukkerroer til fabrikk,** udsæd. Kroner pr. 100.000 frø. Danisco Sugar.
- 65 **Fodersukkerroer,** udsæd. Kroner pr. 100.000 frø. DLF Trifolium.
- 66 **Græsblanding til flerårigt udlæg,** 25 pct. hvidkløver, 25 pct. rajgræs og lige dele engsvingel, engrapgræs og timothe. DLF Trifolium.

**Cattle feed mix, A.** Based on invoiced prices from Danish reporters.

**Cattle feed mix, C.** Based on invoiced prices from Danish reporters.

**Complete feed mix, sows.** Based on invoiced prices from Danish reporters.

**Supplementary mix, sows.** Based on invoiced prices from Danish reporters.

**Complete feed mix, piglets.** Based on invoiced prices from Danish reporters.

**Complete feed mix, bacon pigs.** Based on invoiced prices from Danish reporters.

**Supplementary mix, bacon pigs.** Based on invoiced prices from Danish reporters.

**Complete feed mix, hens.** Based on invoiced prices from Danish reporters.

**Complete feed mix, chickens.** Based on invoiced prices from Danish reporters.

#### SEED

##### Seed, total

**Winter wheat,** seed. Quotations from the Danish farmers' heavy goods organization.

**Winter rye,** seed. Quotations from the Danish farmers' heavy goods organization.

**Winter barley,** seed. Quotations from the Danish farmers' heavy goods organization.

**Spring barley,** seed. Quotations from the Danish farmers' heavy goods organization.

**Oats,** seed. Quotations from the Danish farmers' heavy goods organization.

**Seed Potatoes,** sava, seed. Solanum Nord A/S.

**Rape seed,** seed. DLF Trifolium.

**Sugar beet,** seed. DKK per 100.000 seed. Danisco Sugar.

**Fodder sugar beet,** seed. DKK per 100.000 seed. DLF Trifolium.

**Grass mix for 2-3 years pasture,** 25 percent white clover, 25 percent perennial rye grass and equal parts of meadow-fescue, smooth meadow grass and timothy. DLF Trifolium.

## KUNSTGØDNING, JORDBRUGSKALK OG PLANTEBESKYTTELSESMIDLER

- 67 **Kunstgødning i alt**
- 68 **Ammoniumnitrat NS 24-7.** Fritblivende nettopriser for Big Bags, DLG.
- 69 **Ammoniumnitrat 34.** Fritblivende nettopriser for Big Bags, DLG.
- 70 **Kalkammonsalpeter.** Fritblivende nettopriser for Big Bags, DLG.
- 71 **Flydende ammoniak.** Fritblivende nettopriser for Big Bags, DLG.
- 72 **PK, 0-4-21, Mg-S-Cu** Fritblivende nettopriser for Big Bags, DLG.
- 73 **NPK, 21-3-10, Mg-S-B.** Fritblivende nettopriser for Big Bags, DLG.
- 75 **Jordbrugskalk.** Harpet, Dankalk A/S. Knust, Faxe Kalk A/S
- 76 **Plantebeskyttelsesmidler i alt.** Forbrugerpriser, DLG og Landskontoret for Planteavl, listepriser.

## VEDLIGEHOJDELSE OG ENERGI

- 77 **Bygninger, vedligeholdelse.** Danmarks Statistik, Prisindeks for indenlandsk vareforsyning efter varegrupper, HS-kapitler (Harmonized System) og timeløn, tarif B i overenskomst for landbrugs-lønninger fra Land- og Skovbrugets Arbejdsgiverforeninger for medhjælp med egen husstand inkl. ferieløn og arbejdsgivers bidrag til pension.
- 78 **Inventar, vedligeholdelse.** Danmarks Statistik, Prisindeks for indenlandsk vareforsyning efter varegrupper, HS-kapitler (Harmonized System) og timeløn, tarif B i overenskomst for landbrugs-lønninger fra Land- og Skovbrugets Arbejdsgiverforeninger for medhjælp med egen husstand inkl. ferieløn og arbejdsgivers bidrag til pension.
- 79 **Energi i alt**
- 80 **Smøreolie, pr. 100 l.** Mobil Oil Danmark A/S, Mobil DTE Heavy Medium (basispris).
- 81 **Elektricitet, pr. 1000 kWh.** Dansk Energi, gennemsnitspris ved et årsforbrug på 15.000 kWh, inkl. CO<sub>2</sub> - afgift. Fra år 2000 betaler producenten SO<sub>2</sub> - afgiften.
- 82 **Dieselolie, pr. 1000 l.** Statoil, leveret til tank, inkl. CO<sub>2</sub> - afgift.
- TJENESTEYDELSER**
- 83 **Tjenesteydelser i alt**

## FERTILIZERS, AGRICULTURAL LIME AND PLANT PROTECTION PRODUCTS

- Fertilizers, total.**
- Ammonium nitrate NS 24-7,** the Danish farmers' heavy goods organization.
- Ammonium nitrate 34,** the Danish farmers' heavy goods organization.
- Calcium ammonium nitrate,** the Danish farmers' heavy goods organization.
- Liquid ammonia.** the Danish farmers' heavy goods organization.
- PK, 0-4-21, Mg-S-Cu.** the Danish farmers' heavy goods organization.
- NPK, 21-3-10, Mg-S-B.** the Danish farmers' heavy goods organization.
- Agricultural lime.** Dankalk A/S. Faxe Kalk A/S
- Plant protection, total.** the Danish farmers' heavy goods organization and The National Department of Plant Production.

## MAINTENANCE AND ENERGY

- Building maintenance.** Wholesale prices from Statistics Denmark, and statistics of wages from employer organisations.
- Equipment maintenance.** Wholesale prices from Statistics Denmark, and statistics of wages from employer organisations.
- Energy, total**
- Lubricant, per 100 litres.** Mobil Oil Denmark A/S, Mobil DTE Heavy Medium.
- Electricity, per 1000 kWh.** Association of Danish Energy Companies.
- Diesel oil per 1000 litres.** Statoil.
- SERVICES**
- Services, total**

<p><b>84 Maskinstation i alt.</b> Indekset er beregnet på alle betydende maskinstationsydelse. Maskinstationsbranchen.</p>	<p><b>Contract operation, total. The index are calculated for all important yields.</b> Danish contractors.</p>
<p><b>85 Pløjning kr. pr. ha.</b> I tidligere udgaver var prisen pr. ha opgivet for arbejde udført på 0-3 ha. Den viste pris er medianen for arbejde udført på arealer &gt; 25 ha. Maskinstationsbranchen.</p>	<p><b>Ploughing DDK per ha.</b> Danish contractors.</p>
<p><b>86 Marksprøjtning kr. pr. ha.</b> I tidligere udgaver var prisen pr. ha opgivet for arbejde udført på 0-3 ha. Den viste pris er medianen for arbejde udført på arealer &gt; 25 ha. Maskinstationsbranchen.</p>	<p><b>Spraying DDK per ha.</b> Danish contractors.</p>
<p><b>87 Mejetærskning kr. pr. ha.</b> I tidligere udgaver var prisen pr. ha opgivet for arbejde udført på 0-3 ha. Den viste pris er medianen for arbejde udført på arealer &gt; 25 ha. Maskinstationsbranchen.</p>	<p><b>Combine harvesting DDK per ha.</b> Danish contractors.</p>
<p><b>88 Andre omkostninger vedrørende planteavl.</b> L.P. Weidemann A/S, bindegarn.</p>	<p><b>Other costs concerning plant production.</b> L.P. Weidemann A/S.</p>
<p><b>89 Inseminering.</b> Hatting KS, sædpris pr. portion fra duroc, blandet. Egne beregninger, priser fra Kvægavlsforeningen Dansire. 1,8* (sædpris og insemineringspris) + 1 besøg.</p>	<p><b>Artificial insemination.</b> Hatting KS, Taurus and Viking. Price of semen + insemination.</p>
<p><b>90 Kontrolforening.</b> Ydelseskontrol, kr./årsko. Dansk Kvæg. Gns. af A- og B- kontrol. Landscentret.</p>	<p><b>Milk and feed recording.</b> Control of yield per cow.</p>
<p><b>91 Diverse inkl. dyrlæge og medicin.</b> Danmarks Statistik, Indkomst, forbrug og priser, Forbrugerprisindeks, tjenester i alt.</p>	<p><b>Miscellaneous incl. vet. services and medicine.</b> Consumer price index of services, Statistics Denmark.</p>
<p><b>92 Forsikringer.</b> Kombineret landbrugsforsikring dækkende: Løseøre, bygning (brand, storm, svamp og insekt), arbejdsskade og ansvar. Topdanmark Forsikring A/S.</p>	<p><b>Insurance.</b> Comprehensive insurance coverage for: Apparatus, buildings (fire, storm, fungus, and insect damages), work related injuries, and public liabilities. Topdanmark Forsikring A/S.</p>
<p><b>INVESTERINGSGODER, ARBEJDSLØN OG KAPITALOMKOSTNINGER</b></p>	<p><b>LONG TERM PRODUCTION FACTORS, WAGES, AND FINANCING COSTS</b></p>
<p><b>93 Investeringsgoder i alt</b></p>	<p><b>Long term production factors, total</b></p>
<p><b>94 Bygninger.</b> Danmarks Statistik, Byggeri og boligforhold, Reguleringsindeks for boligbyggeri.</p>	<p><b>Buildings.</b> Statistics Denmark.</p>
<p><b>95 Dræning.</b> Pvc-drænrør fra Warvin. Rendegraver og gravemaskiner fra Landsforeningen Danske Maskinstationer.</p>	<p><b>Drainage.</b> Drainage pipes from Warvin, and machinery from Danish Contractors Association.</p>
<p><b>96 Inventar.</b> Danmarks Statistik, Prisindeks for indenlandsk vareforsyning efter varegrupper, HS-kapitler (Harmonized System).</p>	<p><b>Equipment.</b> . Wholesale prices from Statistics Denmark.</p>
<p><b>97 Landbrugsarbejde, kr. pr. time.</b> Tarif B i overenskomst for landbrugslønnere fra Land- og Skovbrugets Arbejdsgiverforeninger for medhjælp med egen husstand og er inkl. ferieløn og arbejdsgivers bidrag til pension.</p>	<p><b>Wages for farm workers, DKK per hour.</b> From the organisation of employers. Includes holiday allowance and pensions.</p>

**98 Grundskyld, kr. pr. dyrket ha.** Beregnet ud fra grundskyldspromiller og landbrugets grundværdier i de enkelte kommuner.

**99 Effektiv obligationsrente, pct. p.a.** Totalindeks, beregnet af Københavns Fondsbørs.

#### EU-PRISER

##### PRODUKTPRISER

**100 Korn, interventionspris (1/7-30/6)**

**101 A-sukkerroer, mindstepris (1/7-30/6)**

**102 Mælk, retningsgivende pris (1/7-30/6)**

**103 Smør, interventionspris (1/7-30/6)**

**104 Skummetmælkspulver, interventionspris (1/7-30/6)**

**105 Ungtyre R3, basispris, slagtet vægt (1/7-30/6), jf. tabel 13, note**

**106 Svinekød, basispris (1/7-30/6)**

#### EU- PRISER, DIREKTE STØTTE

##### TILSKUD TIL PLANTEPRODUKTION

**107 Korn, tilskud**

**108 Ærter til modenhed, tilskud**

**109 Raps, tilskud**

**110 Braklægning, tilskud**

**111 Tillægspræmie proteinafgrøder**

**112 Tillægspræmie energiafgrøder**

##### TILSKUD TIL HUSDYRPRODUKTION

**113 Handypræmie**

**114 Ammekopræmie**

**115 Slagtepræmie, over 8 mdr.**

**116 Slagtepræmie, kalve ml. 1-7 mdr.**

**121 National konvolut, fast præmie**

**122 National konvolut, restpræmie**

**123 Mælkepræmie/- tillæg i alt, kr. pr. kg.** Mælkepræmien afløses af et mælkertilæg fra 2005, som består af 59,5% af mælkepræmien, som i 2005 forventes at udgøre 17,6 øre pr. kg kvote, ca. 10,5 øre pr. kg.

**124 Stude, 9 mdr. 1 præmie.** Kødbranchens Fællesråd

**Property tax, DKK per cultivated ha.** Based on average payments as a percentage of the official land value, in different municipalities.

**Bond interest yield, percent p.a.** Total index from The Copenhagen Stock Exchange.

#### EU PRICES

##### PRODUCT PRICES

**Cereals, intervention price (1/7-30/6)**

**A-sugar beet, minimum price (1/7-30/6)**

**Milk, target price(1/7-30/6)**

**Butter, intervention price (1/7-30/6)**

**Skim milk powder, basic price (1/7-30/6)**

**Young bulls R3, intervention price, slaughter weight (1/7-30/6)**

**Pork, basic price(1/7-30/6)**

#### EU PRICES, COMPENSATION PAYMENTS

##### SUBSIDIES FOR PLANT PRODUCTION

**Cereals, subsidy**

**Peas, subsidy**

**Rape seed, subsidy**

**Set-aside areas, subsidy**

**Protein crop premium**

**Aid for energi crops**

##### Subsidies for livestock production

**Special premium for male cattle**

**Nurse cow subsidy**

**Slaughter subsidy, over 8 months**

**Slaughter subsidy, calves, 1-7 months**

**National allotment, fixed subsidy**

**National allotment, remaining subsidies**

**Dairy premium/- addition, DDK per kg.** The addition replace Dairy premium from 2005. The addition is about 0,105 DDK per kg quota.

**Steer, 9 months, 1 subsidy.** The Danish Livestock and Meat Board.



125 **Stude, 9 mdr. 2 præmier.** Køddbranchens Fællesråd

#### GENERELLE PRISINDEKS, LANDBRUG

117 **Landbrugsprodukter i alt, ekskl. direkte støtte**

118 **Varer og tjenesteydelser i alt**

119 **Rå- og hjælpestoffer i alt (varer)**

120 **Produktionsfaktorer ekskl. renter i alt Landbrug**

#### GARTNERI

130 **Gartneri i alt. Samlet prisindeks for gartneri. Omfatter delindeksene 132 ... 137.**

131 **Væksthusprodukter i alt.** Samlet prisindeks for gartneriprodukter fra væksthuse Omfatter delindeksene 132 ... 134.

132 **Væksthusgrønsager.** Samlet prisindeks for grønsager fra væksthuse baseret på oplysninger fra GASA Nord Grønt, GASA Odense frugt og grønt, GASA Kolding og flere store tomatgartnerier. Omfatter delindeksene 140 ...143.

133 **Potteplanter.** Samlet prisindeks for potteplanter fra væksthuse baseret på oplysninger fra DAN-POT. Omfatter delindeksene 190 ... 224.

134 **Snitblomster.** Samlet prisindeks for snitblomster fra væksthuse baseret på GASA Odense og GASA Kolding. Omfatter udover snitroser (156) også, Chrysantemum, Freesia, Gerbera og Tulipaner.

135 **Frilandsgrønsager.** Samlet indeks for grønsager fra friland baseret på oplysninger fra GASA Nord Grønt, GASA Odense frugt og grønt, GASA Kolding, Dansk Kernefrugt og Avlerforeningen af danske spiseløg. Omfatter delindeksene 146 ... 155.

136 **Frugt og bær.** Samlet prisindeks for frugt og bær baseret på oplysninger fra GASA Nord Grønt, GASA Odense frugt og grønt, GASA Kolding, Dansk Kernefrugt, bærdrkkerforeningen og Fyns bærdrkkerforening. Omfatter delindeksene 157... 165.

137 **Planteskoleprodukter.** Samlet prisindeks baseret på oplysninger fra en række større planteskoler. Omfatter delindeksene 181 ... 187.

140 **Agurker**

141 **Champignon**

142 **Salat**

143 **Tomat**

146 **Gulerødder**

147 **Gulerødder, økologiske**

**Steer, 9 months, 2 subsidy.** The Danish Livestock and Meat Board.

#### GENERAL PRICE INDEXES, AGRICULTURE

**Agricultural products, total, excl. compensatory payments**

**Short term production factors, total**

**Raw and aux. materials, total (commodities)**

**Production factors excl. interest, total Agricultural**

#### HORTICULTURE

**Horticultural products, total. Total price index for horticultural products consisting of the partial indexes 132 ... 137.**

**Greenhouse products, total.** Total price index for greenhouse products consisting of the partial indexes 132 .. 134.

**Greenhouse vegetables.** Total price index for greenhouse vegetables consisting of the partial indexes 140 ... 143.

**Potted plants.** Total price index for potted plants from greenhouses consisting of the partial indexes 190 ... 224.

**Cut flowers.** Total price index for cut flowers from greenhouses. Includes besides cut roses (156) also Chrysantemum, Freesia, Gerbera and Tulips for cutting.

**Vegetables in the open.** Total price index for vegetables from the open. Consists of the partial indexes 146 ... 155.

**Fruit and berries.** Total price index for fruit and berries consisting of the partial indexes 157 ... 165.

**Nursery products.** Total price index for nursery products consisting of the partial indexes 181 ... 187.

**Cucumbers**

**Mushrooms**

**Lettuce**

**Tomatoes**

**Carrots**

**Carrots, organic**

- 148 **Iceberg**  
149 **Blomkål**  
150 **Hvidkål**  
151 **Kinakål**  
152 **Løg**  
153 **Porrer**  
154 **Porrer, økologiske**  
155 **Jordbær**  
156 **Snitroser**  
157 **Blommer**  
158 **Hindbær**  
159 **Ribs.** Hovedsageligt til industri.  
160 **Solbær.** Hovedsageligt til industri.  
161 **Sødkirsebær**  
162 **Surkirsebær.** Hovedsageligt til industri.  
163 **Pærer**  
164 **Spiseæbler.** Samlet indeks for spiseæbler, der omfatter sorterne Mutsu, Elstar, Jonagold, Discovery, Rød Ingrid, Cox orange, Gloster, Rød Gråsten, Belle de Boskoop og Pigeon (166 ... 175)  
165 **Industriæbler**
- Sorter af spiseæbler:**  
166 **Mutsu**  
167 **Elstar**  
168 **Jonagold**  
169 **Discovery**  
170 **Rød Ingrid**  
171 **Cox orange**  
172 **Gloster**  
173 **Rød Gråsten**  
174 **Belle de Boskoop**  
175 **Pigeon**
- 181 **Hæk-, læ- og forstplanter.** Samleindeks udarbejdet på baggrund af 12 prisrepræsentanter.  
182 **Stauder.** Samleindeks udarbejdet på baggrund af 9 prisrepræsentanter.  
183 **Roser.** Samleindeks udarbejdet på baggrund af 7 prisrepræsentanter.  
184 **Frugtræer.** Samlet indeks baseret på to typer frugttræer, 1-årige og 2-årige.  
185 **Frugtbuske.** Samleindeks på baggrund af 5 prisrepræsentanter.  
186 **Prydbuske og -træer.** Samleindeks på baggrund af 21 prisrepræsentanter.  
187 **Coniferer.** Samleindeks på baggrund af 9 prisrepræsentanter.  
190 **Aster-hybrid.** Strandaster.  
191 **Azalea.** Rhododendron simsii  
192 **Begonia elatior.** Begonie.  
193 **Campanula carpatica.** 11 cm.Karpaterklokke.  
194 **Chrysantemum indicum.** 9 cm. Krysantemum.  
195 **Chrysantemum indicum.** 11 cm. Krysantemum.  
196 **Exacum affine.** Indisk viol.  
197 **Cyclamen persicum.** Alpeviol.  
198 **Ficus benjamina.** Birkefigen/stuebirk.
- Iceberg lettuce**  
**Cauliflower**  
**Cabbage**  
**Chinese cabbage**  
**Onions**  
**Leeks**  
**Leeks, organic**  
**Strawberries**  
**Cut roses**  
**Plums**  
**Raspberries**  
**Redcurrants.** Mainly for industrial use.  
**Blackcurrants.** Mainly for industrial use.  
**Sweet cherries**  
**Sour cherries.** Mainly for industrial use.  
**Pears**  
**Apples.** Total price index for apples consisting of the following varieties: Mutsu, Elstar, Jonagold, Discovery, Red Ingrid, Cox Orange, Gloster, Red gråsten, Belle de Boskoop and Pigeon. (166 ... 175)  
**Apples for industrial use**
- Varieties of apples:**  
**Mutsu**  
**Elstar**  
**Jonagold**  
**Discovery**  
**Red Ingrid**  
**Cox orange**  
**Gloster**  
**Red Gråsten**  
**Belle de Boskoop**  
**Pigeon**
- Hedge, shelter and forest plants.** Total price index for 12 price representatives.  
**Herbaceous perennials.** Total price index for 9 price representatives.  
**Roses.** Total price index for 7 price representatives.  
**Fruit trees.** Total price index for two types of fruit trees, 1 year old and 2 year old.  
**Fruit shrubs.** Total price index for 5 price representatives.  
**Ornamental shrubs and trees.** Total price index for 21 price representatives.  
**Conifers.** Total price index for 9 price representatives.  
**Aster novo-belgii**  
**Rhododendron simsii**  
**Begonia elatior**  
**Campanula carpatica**  
**Chrysantemum indicum.** 9 cm.  
**Chrysantemum indicum.** 11 cm.  
**Exacum affine**  
**Cyclamen persicum**  
**Ficus benjamina**

199	<b>Hedera helix.</b> 9 cm. Vedbend/efeu.	<b>Hedera helix.</b> 9 cm.
200	<b>Hedera helix.</b> 11 cm. Vedbend/efeu.	<b>Hedera helix.</b> 11 cm.
201	<b>Hibiscus rosa-sinensis.</b> 11 cm. Hawaiiiblomst.	<b>Hibiscus rosa-sinensis.</b> 11 cm.
202	<b>Hibiscus rosa-sinensis.</b> 12 cm. Hawaiiiblomst.	<b>Hibiscus rosa-sinensis.</b> 12 cm.
203	<b>Kalanchoe blossfeldia.</b> 6 cm. Koraltop.	<b>Kalanchoe blossfeldia.</b> 6 cm.
204	<b>Kalanchoe blossfeldia.</b> 10 cm. Koraltop.	<b>Kalanchoe blossfeldia.</b> 10 cm.
205	<b>Kalanchoe blossfeldia.</b> 12 cm. Koraltop.	<b>Kalanchoe blossfeldia.</b> 12 cm.
206	<b>Gerbera-hybrid.</b> Gerbera.	<b>Gerbera-hybrid</b>
207	<b>Jasminum polyanthum.</b> Jasmin.	<b>Jasminum polyanthum</b>
208	<b>Euphorbia pulcherima.</b> 6 cm. Julestjerne.	<b>Euphorbia pulcherima.</b> 6 cm.
209	<b>Euphorbia pulcherima.</b> 10 cm. Julestjerne.	<b>Euphorbia pulcherima.</b> 10 cm.
210	<b>Euphorbia pulcherima.</b> 12 cm. Julestjerne.	<b>Euphorbia pulcherima.</b> 12 cm.
211	<b>Schlumbergera-hybrid.</b> 9 cm. Novemberkaktus.	<b>Schlumbergera-hybrid.</b> 9 cm.
212	<b>Schlumbergera-hybrid.</b> 11 cm. Novemberkaktus.	<b>Schlumbergera-hybrid.</b> 11 cm.
213	<b>Saint paulia ionantha.</b> Saintpaulia.	<b>Saintpaulia ionantha</b>
214	<b>Rosa-hybrider, kuvert.</b> 6 cm. Potterose.	<b>Rosa-hybrider, kuvert.</b> 6 cm.
215	<b>Rosa-hybrider, mini.</b> 10 cm. Potterose.	<b>Rosa-hybrider, mini.</b> 10 cm.
216	<b>Rosa-hybrider, storblomstrede.</b> 12 cm. Potterose.	<b>Rosa-hybrider, storblomstrede.</b> 12 cm.
217	<b>Phalaenopsis-hybrid.</b> Orkidé.	<b>Phalaenopsis-hybrid.</b>
218	<b>Primula vulgaris.</b> 10 cm. Primula.	<b>Primula vulgaris.</b> 10 cm.
219	<b>Soleirolia soleirolii.</b> Husfred.	<b>Soleirolia soleirolii.</b>
220	<b>Stephanotis floribunda.</b> Duftranke.	<b>Stephanotis floribunda</b>
221	<b>Chrysanthemum frutescens.</b> 10 cm. Margerit.	<b>Chrysanthemum frutescens.</b> 10 cm.
222	<b>Chrysanthemum frutescens.</b> 11 cm. Margerit.	<b>Chrysanthemum frutescens.</b> 11 cm.
223	<b>Osteospermum hybrid.</b> Spansk margerit.	<b>Osteospermum hybrid</b>
224	<b>Pelargonium zonale-hybrid.</b> Pelargonie.	<b>Pelargonium zonale-hybrid</b>

---

## **Agri- and horticultural prices 2005**

### ***Agricultural products***

*On average, prices of agricultural products fell by 1 % in 2005, cf. table A and figure 6. Crop products fell by 11 % from 2004 to 2005, so the reason that total prices fell by only 1 % is that prices of livestock products rose. The price index in 2005 compared to the reference period 2000-02 is 95, which means that, on average, the farmer receives less money for the same products now than in the years 2000-02. Prices and price indices for agricultural products are shown in tables 1-4 and figures 1-3 and 6-9.*

*EU prices by the Council of Ministers were unchanged for the year 2005/2006 except for butter and skimmed-milk powder, which were reduced by 7 and 5 %, as in the previous year, to DKK 2,105 and 1,379 per 100 kilograms respectively, cf. table 5. The fall in price was partly compensated by a dairy premium of DKK 0.088 per kilogram quota in 2004. The dairy premium was replaced by a dairy supplement of DKK 0.105 per kilogram to the payment of the single payment scheme, cf. translation of heading 123. According to EU legislation, there is no guideline price for milk after 2003/04. EU prices are shown in table 13.*

*Almost all of the direct support from the EU to crops as well as livestock production has been decoupled and replaced by payments based on entitlements from January 1<sup>st</sup>, 2005. However, additional premiums for protein and energy crops of DKK 415 and 335 per hectare, respectively, remain. These premiums were introduced in 2004. Also, 75 % of the special premiums for bulls and steers still exist, cf. table 14.*

*Cereal prices in total fell by 13 % in 2005 compared to the previous year, covering a fall of 20 % for wheat and of 6 % for barley, cf. table 1. On average, the price of wheat was DKK 76 for 100 kilograms and of barley DKK 78 per 100 kilograms. It should be noted, that in the previous year, the price of wheat rose by 16 %, while the price of barley fell by 1 %. The price index in 2005 compared to the reference period 2000-02 is 92. Table 2 shows the variations throughout the year.*

*The cereal harvest in 2004 was the largest ever, globally, and the 2005 harvest was also at a high level. This has affected the world market prices in a downward direction. The poor harvest in 2003 used up much of the world's stock of cereal, but two consecutive years with good yields are the reason that supply is ample and prices are not likely to rise significantly.*

*The EU intervention price for cereals is unchanged at DKK 76 per 100 kilograms, while the world market price of wheat at the Chicago exchange fell by DKK 8 compared to 2004 to DKK 70 on average for 100 kilograms. When costs of transportation are added, the comparable farm gate price would be DKK 77 per 100 kilograms. As shown in figure 1, the price of barley generally follows the world market price of wheat from the end of 2003 onwards.*

*The area with peas continues to fall. It fell by 11,000 hectares compared to 2004 to 16,000 hectares in 2005. At the same time, the price fell by 2 %, cf. table 1.*

*The price of rape fell by 7 % compared to 2004 to DKK 153 per 100 kilograms. Areas with rape fell from 121,000 hectares to 112,000 hectares. The change is a result of a rise of 15,000 hectares for non-food rape and a fall of 24,000 hectares for other rape. Spring rape makes up less than 4 % of the total area with rape. The development in production and the price of oil and protein crops in the EU depend on the world market price of soybeans. The price of soybeans in Chicago is at a moderate level at the moment. The market for oilseeds is rising due to a worldwide rise in demand.*

*The producer price of potatoes not grown for starch fell by 25 % in 2005 compared to the previous year, and the price is 16 % lower than the average price in 2000-02, cf. table 1. As shown in table 2, the price was DKK 76 per 100 kilograms in the 1<sup>st</sup> quarter (2004 harvest) and DKK 80 in the 4<sup>th</sup> quarter (2005 harvest). The potato prices have been rather stable since 2003, and the fall of 25 % is caused by a price of DKK 130 per 100 kilograms in the spring of 2004. The price of potatoes varies not only with domestic supplies, but also with supply and demand on foreign markets.*

*The basic price of sugar beet is unchanged in euros compared to the previous years. Danish sugar growers have reduced areas by 27 % in the last 6 years. The reduction is due to the fact that production beyond the quota is not profitable, since the extra sugar has to be sold at the world market. The adjustment of the area to the quota is not yet complete due to a rise in yield, including a record harvest in 2003 and a large yield in 2004. For the first time since 1985, the EU used the intervention system in 2005. Therefore, the Commission has announced a reduction of sugar quota in the EU to balance the market.*

*The harvest of seeds in 2005 has not yet been calculated, but it is expected that the prices will go down compared to the high prices for the 2004 crop, cf. table 1. Furthermore, the coupled seed subsidies do not exist from 2005. The prices for the 2004 crop are now final, which means a rise of 5 % compared to 2003, subsidies included, cf. table 1. The favour-*

able market condition resulted in the highest prices in a number of years for the major crops. Note that the prices and price changes for 2005 are preliminary, and that the source has changed and is now the Seed Council, cf. translation of headings 10-15. Therefore, prices may differ from previous publications. For seeds, supply and demand determine the market and price globally as a result of the removal of tariffs and other trade restrictions years ago.

The world production peaked in 1999-2001. Then it was at a relatively low level in 2002 and 2003, but is now rising again. Areas with grass seed in Denmark rose by 7,000 hectares to 97,000 hectares in 2005, which is the largest area ever. Denmark exports more than 90 % and is the world's largest exporter.

The milk price was lower in the latest dairy year (October 1<sup>st</sup> – September 30<sup>th</sup>) than in the previous year. As shown in table 3, the price of milk fell by DKK 9 to DKK 220 per 100 kilograms in the calendar year 2005.

As a compensation for lower milk prices, a dairy premium was paid in 2004, which is replaced by a dairy supplement, cf. table 14. In figure 2, the price of conventional milk is shown along with the price of organic milk and the already mentioned compensation. Besides the dairy premium/supplement, an addition of DKK 0.03 has been paid to the personal accounts of all members of the co-operative society for the latest dairy year. This amount is to be saved and paid when membership is terminated. Thus, figure 2 shows the actual price development for the milk production.

From the dairy year 2003/2004, a new method of paying the farmers was introduced by **Arla Foods**, the largest dairy company. The milk producer now gets a higher price for the milk that is considered the most profitable, which is, in most cases, the milk with the highest content of protein. Market analyses indicate a growing demand for milk protein at the expense of fat.

The additional price for organic milk fell from DKK 0.44 in 2004 to 0.40 in the calendar year 2005. Until October 1<sup>st</sup> 2003, the additional price was 20 % of the basic price for the conventional milk. In the dairy year 2003/2004, the additional price was 20 % of the lower raw milk price in the new model or DKK 0.41. From the dairy year 2004/2005, the addition for organic milk is DKK 0.40 on top of the price of conventional milk.

In the dairy years 2002/2003 and 2003/2004, Arla Foods paid an additional DKK 0.05 per kilogram organic milk if cows were fed with 100 % organically produced fodder. Pre-

viously 90 % organic fodder had been sufficient. The additional payment was introduced in the dairy year 2001/2002 and was then DKK 0.10. The additional payment was not paid after October 1<sup>st</sup>, 2004.

The milk prices in this publication are payments to producers by Arla Foods and are lower than those of the Danish dairy board. The difference is due to a number of small organic dairies in the figures from Danish dairy board, and that the Danish dairy board includes shares from the merger between Arla and MD.

The price of live as well as slaughtered cows and heifers rose, by between 13 and 22 % compared to 2004, cf. table 3. As shown in table 4, prices were highest in the 2. quarter. The reason for the rise is that the number of cattle is falling. As the milk yield per cow rises, the number of cows is reduced.

Beef prices in 2005 were 17 % higher than the year before, on average. Compared to the reference period 2000-02, the index is 113, cf. table 3. The reason for the rise is that many animals were slaughtered at the end of 2004 because of the decoupling, partial or full, of subsidies. This further entails an expected reduction of the number of bulls and suckler cows. The direct premiums are decoupled except for bulls and steers, which are reduced by 25%, cf. table 14.

The price of pigmeat rose by 1 % in 2005 to DKK 9.29 per kilogram including additional payments. Compared to the reference period 2000-02, pigmeat fell by 11 %. Being the fourth largest pig producer in the EU and with an export of more than 80 % of the production, Denmark is very much dependent on the market and price effects of the two largest importers: Japan and Russia. Denmark exports more and more to the EU, especially Germany.

The relationship between the price of pigmeat and of feed mix for pigs improved by 3 % as the price of feed fell by 2 %. Feed makes up 70 % of the variable costs of producing pigs for fattening. Compared with the reference period 2000-02, the price relationship has decreased by 7 %, cf. table 5 and figure 9. The price of gilts rose by 1 %, the price of piglets of 30 kilograms was unchanged, and the price of sows for slaughtering (incl. additional payment) fell by 1 %. In publications from before 2004, the price of sows for slaughtering is shown without additional payment.

Poultry products in total fell by 2 % compared to 2004, cf. table 3. The price of eggs in total fell by 6 % in 2005. Battery cage eggs and eggs from free-range hens fell by 9 %,

while barn eggs and organic eggs fell by 6 and 2 %, cf. table 3 and figure 3. The producer price of eggs in Denmark was rather stable throughout 2005, but at a low level. The price of chickens was unchanged. As for pigmeat, the conditions for poultry meat depend on the world market as Denmark exports about two thirds of the production.

The price of mink for the season 2004/2005 rose by 3 % to DKK 225 per fur after deduction of sales costs of DKK 9.50 per fur. This price is the highest ever, at least since 1990, but close to the price in 1996. Growing markets in particularly China affected the prices upwards. More than 34 million mink furs are produced worldwide. Of this, 12 million or about 35 % of the world production is produced in Denmark according to **Kopenhagen Fur**.

### **Input prices**

Total input prices excl. interest were unchanged compared to 2004, cf. table A. Goods and services in total were also unchanged as a fall of 1 % in the group of goods balanced a 3 % rise in the price of services. Investment goods and labour both rose by 3 %, while land taxes fell by 14 %. In total, this means unchanged input prices excl. interest. Prices and price indices are shown in table 5-12 and figures 9-12.

Cereals and other concentrates fell by 5 %, cf. table 5. Cereals for feed fell by 9 % for barley and 14 % for wheat. Table 6 shows the price fluctuations throughout the year. Among feed rich in protein, soybean meal and fish meal fell by 2 %. Cattle feed mix fell by 6-7 %, while feed mix for pigs and poultry were more stable compared to 2004, between 2 % up and 3 % down.

Seeds in total went down by 6 % compared to 2004, cf. table 7. As shown in the table, price changes were considerable only for seed potatoes and grass seed, the former fell by 26 % and the latter rose by 12 %. Seed of winter wheat and oats fell by 6 and 8 % respectively.

Among other goods, the price of fertilizers rose by 5 % and the price of plant protection products fell by 2 %.

The price of maintenance of buildings and equipment, which depends largely on the wage level, both rose by 3 %, cf. table 10.



*Energy prices in total rose by 18 %. The electricity price rose by 4 %, and diesel oil went up by 30 % after rising by 14 % in 2004. Compared to the reference period 2000-02, energy prices rose by 37 %, cf. table 10.*

*The price of services in total rose by 3 %, cf. table 11. Contract operations, which make up almost a third of the service costs, rose by 6 %. Other costs concerning plant production rose by 3 %. Among livestock costs, insemination fell by 2 %, while milk and feed recording and miscellaneous incl. vet. services and medicine rose by 13 and 2 % respectively. Insurance rose by 4 %.*

*Investment goods, incl. buildings, drainage and equipment, rose by 3 % compared to 2004, cf. table 12. The price index of buildings and equipment rose by 3 %, while drainage rose by 12 %. Investment in equipment make up about 60 % of total investment.*

*Property tax on agricultural holdings fell by DKK 57 to DKK 341 per hectare of agricultural land, corresponding to a 14 % fall, cf. table 12. Total proceeds were DKK 910 million. The fall in property tax is due largely to 0.28 % lower county taxes. The ceiling on municipal property tax was unchanged 1.2 % of the official valuation. Farmers in 141 municipalities had their property tax lowered because of the ceiling.*

*A new law from 2003 not to raise property tax resulted in DKK 2 lower taxes per hectare in 2005. Calculation of property tax in 2005 is based on the lowest of the official land valuation in 2002 with addition of 18.6 % or the valuation by October 1<sup>st</sup> 2003. 74 municipalities out of 271 hit the ceiling.*

*Wages of agricultural workers rose by 3 % in 2005 in accordance with the labour market agreement. The interest level in terms of the average bond interest rate fell from 3.94 to 3.49 %. As shown in table 12, wages rose by 13 % since the beginning of 2000, and the interest rate fell by 40 %.*

### ***Horticultural products***

*The overall price level for horticultural products rose by 5% in 2005 compared to 2004. Prices for nursery products, fruit and berries rose by 9% while greenhouse vegetables and potplants rose by 6 and 5% respectively. On the other hand there were lower prices for vegetables from the open and cutflowers by 4 and 1%.*

Prices and price indices are shown in table 15 - 19 for horticulture in total, and the specific sectors: Greenhouse vegetables, Potplants, Cutflowers, Fruit and berries and Nursery products. In figures 4 and 5 are shown the price development since 2000.

Prices for potplants rose by 5% compared to 2004 and almost recovered from a similar pricedrop in 2004. The price Index for 2005 is 101 and, as can be seen from figure 4, prices has been averaging index 100 after the millenium.

The price increases in 2005 were especially on products that experienced significantly lower prices in 2004 than previous for example plants for gardening as *Crysantemum frutescens* and *Osteospermum*. The main cultures regarding the total turn over, Rosa-hybrids and *Kalanchoe*, had smaller prices increases averaging 1 – 4% except 6 cm Rosa-hybrids that fell 6 % in price.

The prices for the most important greenhouse vegetables rose by 6% in average in 2005. Tomatoes and cucumbers, rose by 6 and 3% from 2004 while lettuce rose by 17%. Contrary to the greenhouse vegetables there were lower prices for vegetables grown in the open. The general price index fell by 4% much influenced by significant lower prices for onions. For organic grown carrots and leeks prices were 11 and 29% higher and also the different types of cabbage had higher prices. On the other hand Icebergsalad and strawberries (which in this context is counted for as a vegetable) had lower prices according to table 16.

For fruit and berry crops, prices in average rose by 9% on the basis of a heterogeneous development. Prices for apples were down by 24% mainly because of cheap imported apples from outside the European Union. Also pears dropped markedly by 43%. The explanation of the higher index therefore has to be found in the price development for berries for industrial use. Prices for sour cherries rose by 198% from DKK 1.70 to DKK 5.07 per kg in 2005 due to a drop in yield per hectare by about 40%. Prices for Blackcurrants rose by 12% but is still below an economic viable level for the growers. Prices for redcurrants fell by 44% and is getting closer to the level of blackcurrants.

For nursery products prices were up by 9% on their 2004 level, mainly from higher prices for hedge, shelter and forest plants, ornamental shrubs and trees and roses which went up by 13%. Prices for fruit trees rose 5%, while fruitsshrubs, conifers and herbaceous perennials fell by 1, 2 and 10% respectively.