

Fødevareøkonomisk Institut

Serie A nr. 87

# Landbrugs- regnskabsstatistik 2002

Agricultural  
Account Statistics  
2002

København 2003

**Signatur-  
forklaring**

- Nul eller mindre end  $\frac{1}{2}$  af den anvendte enhed
- Tal kan efter sagens natur ikke forekomme
- .. Oplysning for usikker, giver ingen mening eller udeladt af diskretionshensyn
- ... Oplysning foreligger ikke
- Vandret eller lodret streg markerer databrud i en tidsserie. Oplysningerne fra før og efter databrudet er ikke fuldt sammenlignelige

Som følge af afrunding kan summen af tallene i tabellerne afvige fra totalen

**Symbols**

- Nil or less than half the final digit shown
- Not applicable
- .. Available information not conclusive or not disclosable
- ... Data not available
- Horizontal or vertical line indicates break in series, which means that data before and after break in series are not fully comparable

Due to rounding, the figures given for individual items do not necessarily add up to the corresponding totals shown.

## Indholdsfortegnelse:

Forord .....	4
Landbrugenes økonomi 2002 .....	5
Tabel 1.1 Alle bedrifter: Ressourcer og høstudbytte .....	18
Tabel 1.2 Alle bedrifter: Resultatopgørelse .....	19
Tabel 1.3 Alle bedrifter: Investeringer, finansiering og balance .....	20
Tabel 1.4 Alle bedrifter: Landm.familiens indkomst, opsparing og egenkapital.	21
Tabel 2 Alle bedrifter: Arealgrupper .....	22
Tabel 3 Alle bedrifter: Økonomiske størrelsesgrupper (ESE) .....	23
Tabel 4 Alle bedrifter: Regioner .....	24
Tabel 5.1 Alle heltidslandbrug: Ressourcer og høstudbytte .....	26
Tabel 5.2 Alle heltidsbedrifter: Resultatopgørelse .....	27
Tabel 5.3 Alle heltidsbedrifter: Investering, finansiering og balance .....	28
Tabel 5.4 Alle heltidsbedrifter: Familiens indk., opsparing og egenkapital .....	29
Tabel 6 Heltidsbedrifter: Planteavl .....	30
Tabel 7 Heltidsbedrifter: Kvægavl .....	31
Tabel 8 Heltidsbedrifter: Svin .....	32
Tabel 9 Heltidsbedrifter: Pelsdyr .....	33
Tabel 10 Heltidsbedrifter: Driftsformer opdelt efter årsværk .....	34
Tabel 11 Heltidsbedrifter: Alders- og årsværksgrupper .....	35
Tabel 12.1 Alle deltidsbedrifter: Ressourcer og høstudbytte .....	36
Tabel 12.2 Alle deltidsbedrifter: Resultatopgørelse .....	37
Tabel 12.3 Alle deltidsbedrifter: Investering, finansiering og balance .....	38
Tabel 12.4 Alle deltidsbedrifter: Familiens indkomst, opsparing og egenkapital	39
Materialעדvælgelse og beregningsmetoder .....	40
Ordforklaring .....	43
The economics of agricultural holdings 2002 .....	51

## Forord

Denne regnskabsstatistik er baseret på en repræsentativ stikprøve omfattende 1965 driftsregnskaber. Regnskabsmaterialet danner ikke kun grundlag for statistikken, men opfylder også de danske forpligtelser over for EU's informationsnet for landøkonomisk bogføring. De udvalgte regnskaber følger alle kalenderåret. Bundgrænsen for populationen og dermed for de udvalgte landbrug er et areal i omdrift på 10 ha. Landbrug med under 10 ha er dog medtaget, såfremt bedriftens samlede standarddækningsbidrag i 2002 overstiger 8 Europæiske StørrelsesEnheder (ESE). Denne gruppe omfatter især bedrifter med pelsdyr. Fra 2002 er indhentet oplysninger om kartofler opdelt i "industrikartofler" og "kartofler", hvor sidstnævnte omfatter både spise- og læggekartofler. I samme forbindelse er tilskud til industrikartofler, ofte benævnt "udligningspræmie", flyttet fra variabelen, der indeholder salg (47), til variabelen indeholdende tilskud til planteproduktionen (58).

I regnskabsmaterialet for år 2002 indgår 93 regnskaber uden privatøkonomi. Landmandsfamiliens indkomst, opsparing og egenkapital vises for de landbrug, hvor der foreligger privatøkonomiske oplysninger, fx tabel 1.4. Fra 2002 er anvendt en ny metode for den beregnede husleje, der indgår i opgørelsen af landmandsfamiliens indkomst. Metoden baserer sig på princippet om omkostningsbestemt husleje. På internettet [www.foi.dk](http://www.foi.dk) er der adgang til mere detaljerede tabeller og tidsserier samt en udførlig beskrivelse af udvælgelse og de anvendte metoder. For at finde oplysningerne klikkes på Data og statistik.

Med publiceringen rettes en tak til de landbrugere, der har stillet regnskab til rådighed og til de regnskabskontorer, der har forestået indberetningen. Bearbejdningen er foretaget af instituttets statistiske afdeling, hvor Henning Porskrog har foretaget den repræsentative udvælgelse og opvejning af regnskabsmaterialet samt sammen med Henrik B. Pedersen med assistance fra Knud Landkilde Sørensen også har stået for den øvrige databehandling. Kontrollen af de indberettede regnskaber er foretaget af Inger Larsen, Mona Kristoffersen, Peter Vig Jensen, Rasmus A. Nielsen, Solange Sotelo, Steffen Møllenberg, Svend Sørensen og Henrik B. Pedersen. Arbejdet er koordineret af sidstnævnte, som sammen med statistikchef Vøgg Løwe Nielsen har redigeret publikationen.

Fødevareøkonomisk Institut, oktober 2003.

Ole P. Kristensen

## Landbrugen økonomi 2002

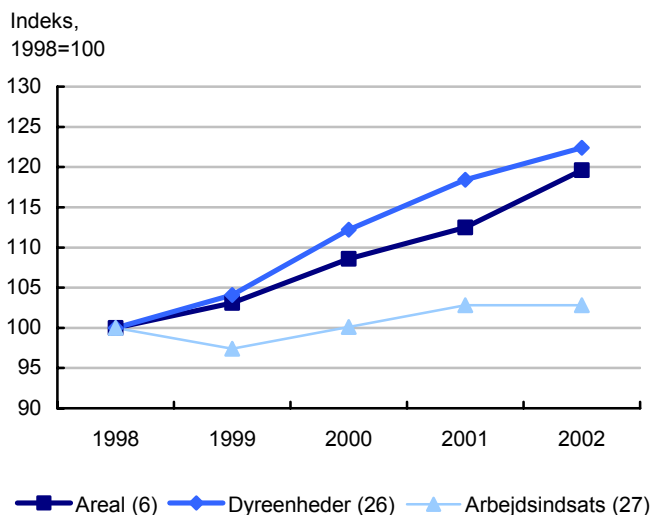
### Stort fald i driftsresultatet

Driftsresultatet for heltidslandbrugene faldt med 211.000 kr. til 89.000 kr. pr. bedrift, jf. tabel 5.2. Driftsresultatet skal dække aflønning af brugerfamiliens arbejds- og kapitalindsats. Tilbagegangen skyldes særlig lavere priser på svin og planteprodukter, mens prisen på mælk og pelsdyrskind var hhv. uændret og lidt højere end i 2001. Specielt for heltidsbrugene med svin var der tale om et markant fald i driftsresultatet fra 625.000 kr. i 2001 til 32.000 kr. i 2002, jf. tabel 8. For deltidsbrugene, der overvejende er afhængige af planteavl, faldt driftsresultatet med 22.000 kr. til -52.000 kr., jf. tabel 12.2.

### Stor investeringsaktivitet og låneoptagelse

Investeringerne var i 2002 fortsat på et højt niveau. For heltidsbrugene var der samlede investeringer på 867.000 kr. pr. bedrift, hvoraf 677.000 kr. var i landbrugsaktiver. Investeringsaktiviteten resulterede i en låneoptagelse i realkredit- og pengeinstitutter på 669.000 kr. pr. heltidsbedrift.

Figur 1. Bedriftsstørrelse og arbejdsindsats, alle bedrifter 1998-2002



Kilde: Tabel 1.1.

Anm.: Tallet i parentes henviser til ordforklaringen.

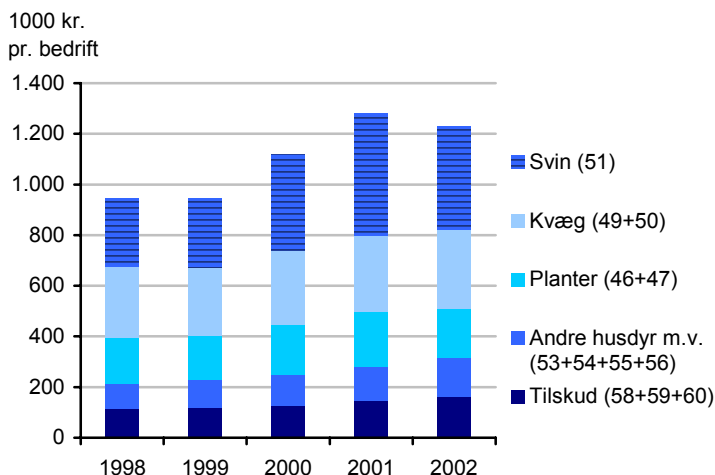
### Større bedrifter, men uændret arbejdsindsats pr. bedrift

#### Alle landbrug

Den fortsatte strukturudvikling betød, at antallet af bedrifter faldt med næsten 5 pct. til knap 43.000. Nedgangen i antallet af bedrifter medfører stigende bedriftsstørrelse. Det anvendte areal steg med 3,6 hektar til 61,1 hektar pr. bedrift, mens antallet af dyreenheder steg til 60, jf. tabel 1.1. Sidstnævnte kan udelukkende henføres til flere svin. Til trods for den stigende bedriftsstørrelse var arbejdsindsatsen med 2.338 timer pr. bedrift uændret. Udviklingen i bedriftsstørrelse og arbejdsindsats er illustreret i figur 1.

Landbrugsaktiverne udgjorde ved årets begyndelse knap 6 mio. kr. pr. bedrift, hvoraf fast ejendom – jord og bygninger – udgjorde 4,8 mio. kr.

Figur 2. Bruttoudbyttets fordeling, alle bedrifter 1998-2002



Kilde: Tabel 1.2.

### Lavere bruttoudbytte

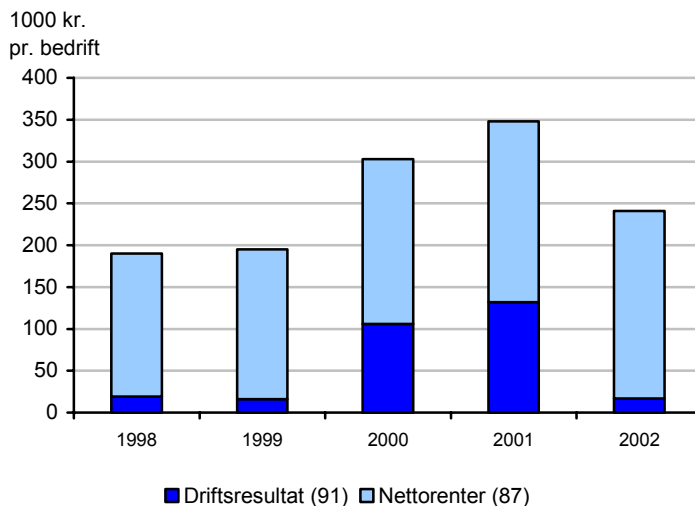
Bruttoudbyttet faldt med 51.000 kr. til 1.228.000 kr. pr. bedrift, jf. tabel 1.2. Udbyttet fra planteavl faldt på grund af lavere priser og høstudbytte – på trods et højere areal pr. bedrift, jf. tabel 1.1. Svineproduktion var igen i 2002 den største post på indtægts-

den med 407.000 kr. trods et fald på 74.000 kr. Tilskud udgjorde med 162.000 kr. 13 pct. af det samlede bruttoudbytte, jf. figur 2.

### Stigende driftsomkostninger

Driftsomkostningerne steg som følge af det generelt øgede produktionsomfang med 56.000 kr. til 987.000 kr. pr. bedrift, jf. tabel 1.2. Blandt de største stigninger var 7 pct. for foderstoffer, hvoraf ca. halvdelen kan henføres til prisudviklingen. Maskinstation og lønnet arbejdskraft steg med 8 pct. Blandt de øvrige driftsomkostninger steg kemikalier fra 24.000 kr. til 27.000 kr. pr. bedrift, hvilket kan henføres til en prisstigning på 4 pct. og den førnævnte stigning i arealet pr. bedrift.

**Figur 3. Driftsresultatet før renter, alle bedrifter 1998-2002**



Kilde: Tabel 1.2.

### Driftsresultat på niveau med 1998 og 1999, hvor svinepriserne var lave

Driftsresultatet før renter udgjorde herefter 240.000 kr., hvilket var 108.000 kr. mindre end i 2001. Nettorenteudgiften, der kan henføres til landbruget, udgjorde 224.000 kr., hvorefter driftsresultatet blev 17.000 kr. pr. bedrift, hvilket er på niveau med 1998 og 1999, hvor der sidst var lave svinepriser. Udviklingen i driftsresultat og renteudgifter er vist i figur 3.

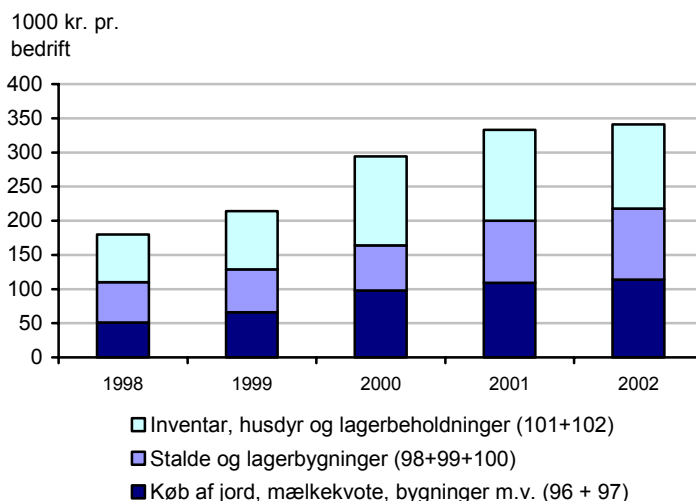
## Stor variation

Det gennemsnitlige driftsresultat dækker over en betydelig variation, idet driftsresultatet for 1. kvartilgruppe var -253.000 kr., mens driftsresultatet for 4. kvartilgruppe var 346.000 kr., jf. tabel 1.2.

## Større investeringer

Investeringerne steg med 19.000 kr. til 492.000 kr. pr. bedrift. Af de samlede investeringer var de 340.000 kr. i bedriftens landbrugsaktiver, jf. tabel 1.3. Størstedelen heraf gik til køb af jord og bygninger samt inventar.

**Figur 4. Investering i landbrugsaktiver, alle bedrifter 1998-2002**



Kilde: Tabel 1.3.

## Betydeligt finansieringsbehov

Det høje investeringsniveau kombineret med lavt driftsresultat medførte et betydeligt finansieringsbehov. Egenfinansieringen udgjorde 155.000 kr., mens fremmedfinansieringen var 337.000 kr. Fremmedfinansieringen bestod næsten udelukkende af nye realkreditlån.

## Højere gæld og gældsprocent

Gælden steg dermed til godt 4 mio. kr. pr. bedrift. Egenkapitalen var ved årets slutning 3,6 mio. kr., hvilket giver en gældsprocent på 52,7. Gældsprocenten var dermed i 2002 knap 4 procentpoint højere end i 2001, jf. tabel 1.3.



### **Landmandsfamiliens indkomst**

For den reducerede stikprøve, hvori der indgår privatøkonomi, udgjorde driftsresultatet fra landbruget 227.000 kr. ud af landmandsfamiliens samlede indkomstgrundlag på 586.000 kr., jf. tabel 1.4. Driftsresultatet blev suppleret med løn og overførselsindkomster på 262.000 kr., overskud fra bolig på 46.000 kr. og driftsresultat før renter fra andre erhverv på 51.000 kr.

#### **Negativ opsparing for alle landbrug under ét**

Den løbende indkomst blev herefter 334.000 kr. efter nettorenteudgifter på 252.000 kr. Den løbende indkomst kunne ikke dække de personlige skatter på 127.000 kr. og privatforbruget på 260.000 kr, hvorfor resultatet blev en negativ opsparing i året på 53.000 kr.

Der er en betydelig variation mellem bedrifternes løbende indkomst. Den dårligste fjerdedel havde i gennemsnit en løbende indkomst på 0 kr., hvilket betyder, at privatforbrug og skatter skal dækkes af tidligere års opsparing eller øget låntagning, mens den bedste fjerdedel havde en løbende indkomst på 691.000 kr. i gennemsnit.

#### **Lille fald i egenkapitalen**

Efter negative egenkapitalforskydninger fra primo til ultimo i regnskabsåret på 39.000 kr. faldt egenkapitalen til 3,6 mio. kr.

### **Heltidslandbrug**

#### **Færre heltidsbrug – især med kvæg og svin**

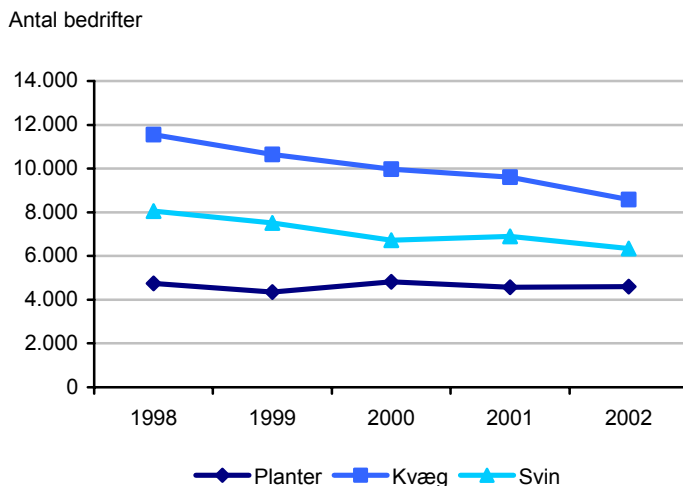
Antallet af heltidsbedrifter er i løbet af de seneste 5 år faldet med knap 5.000 til 20.787 i 2002, jf. tabel 5.1. Strukturudviklingen har været kraftigst inden for kvæg og svin, hvorimod antallet af planteavlsbedrifter er nogenlunde konstant, jf. figur 5 og tabel 6-8.

#### **Større arbejdskraftbehov pr. bedrift**

Strukturudviklingen illustreres også af et stigende arbejdskraftbehov på de enkelte bedrifter, hvilket medfører et større behov for lønnet medhjælp. Arbejdsindsatsen er steget med gennemsnitlig 206 timer til 3.108 timer på heltidsbedrifterne med planteavl i løbet af 5 år og 175 timer til 3.828 timer på heltidsbedrifterne med kvægavl. De største heltidsbedrifter målt på arbejdsind-

satsen findes imidlertid blandt bedrifter med svin eller fjerkræ, hvor arbejdsindsatsen er steget med 600 timer til 4.596 timer pr. bedrift i løbet af de seneste 5 år.

**Figur 5. Antal heltidsbedrifter: Planteavl, kvæg og svin 1998-2002**



Kilde: Tabel 6, 7 og 8.

### Mindre bruttoudbytte især for svin og korn

Bruttoudbyttet faldt for alle heltidsbedrifter under ét med 2,5 pct. til 2,3 mio. kr., jf. tabel 5.2. Der kunne konstateres et større bruttoudbytte for mælk og større tilskud, bl.a. som følge af større areal og flere husdyr pr. bedrift. Men disse stigninger blev mere end opvejet af et fald på 145.000 kr. i bruttoudbyttet for svin til 813.000 kr. og et fald på 15.000 kr. til 172.000 kr. pr. bedrift for korn.

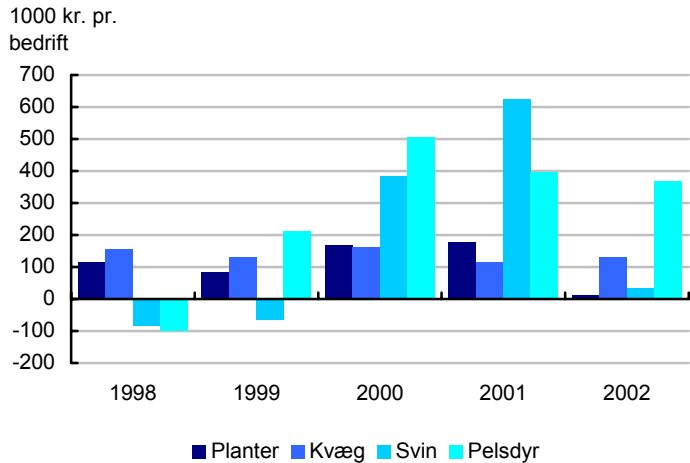
### Stort fald i driftsresultatet

Driftsresultatet før renter faldt med 191.000 kr. pr. heltidsbedrift og nettorenteudgiften steg samtidig med 19.000 kr. til 395.000 kr. Det resulterede i, at driftsresultatet faldt med 211.000 kr. til 89.000 kr., jf. tabel 5.2.

### Lille fremgang for kvæg – men fra lavt niveau

Kvæg var den eneste driftsform, der udviste fremgang i driftsresultatet, jf. figur 6. Imidlertid var resultatet for kvæg, trods større bedrifter, ringere end i årene 1998-2000. For planteavl faldt driftsresultatet fra 176.000 kr. i 2001 til kun 12.000 kr. i 2002.

**Figur 6. Driftsresultat for driftsformer, heltidsbedrifter 1998-2002**



Kilde: Tabel 6, 7, 8 og 9.

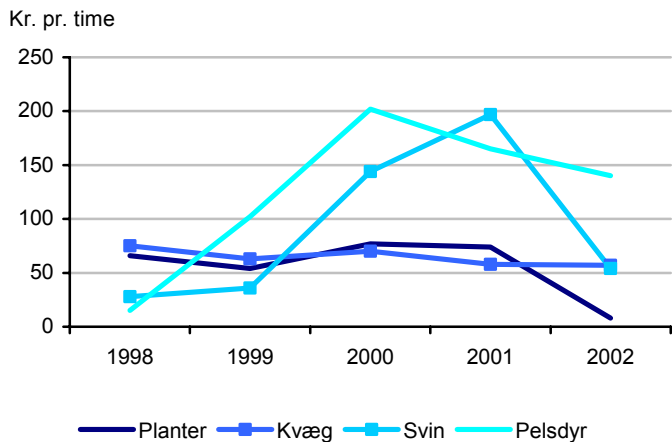
### Stort fald for svin og planteavl

For svin, hvor der var rekordstort driftsresultat i 2001, var faldet i driftsresultat betydeligt – fra 625.000 kr. til 32.000 kr., hvilket dog er mere end i 1998 og 1999, hvor svinepriserne var i bund.

### Bedst driftsresultat for pelsdyr

Driftsresultatet for pelsdyr var det bedste blandt de viste driftsformer. Driftsresultatet på 367.000 kr. pr. bedrift var dog 29.000 kr. mindre end året før.

**Figur 7. Lønningsevne, kr. pr. time, heltidsbedrifter 1998-2002**

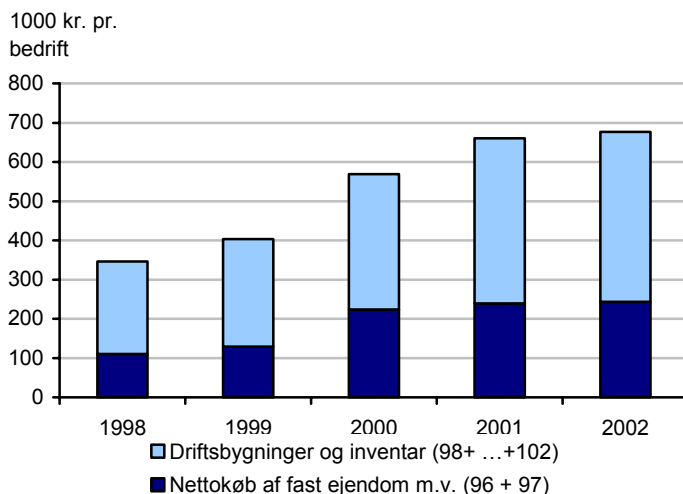


Kilde: tabel 6, 7, 8 og 9.

### Samme lønningsevne på store kvæg- og svinebedrifter i 2002

Lønningsevnen udviklede sig negativt for alle driftsformer, jf. figur 7. For de største bedrifter med mere end 3 årsværk, jf. tabel 10, var lønningsevnen for kvæg- og svinebedrifterne nogenlunde ens med henholdsvis 80 og 84 kr. pr. time. For kvægbedrifterne er der imidlertid tale om et nogenlunde stabilt niveau, mens svinebedrifterne havde højere lønningsevne i 2000 og 2001.

Figur 8. Investering i landbrugsaktiver, heltidsbedrifter 1998-2002

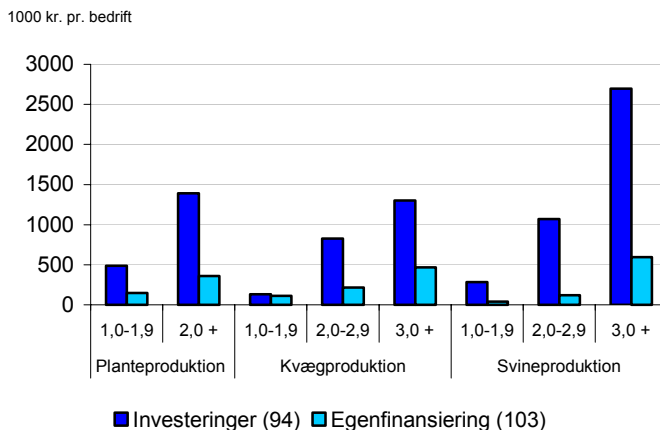


Kilde: Tabel 5.3.

### Stor investeringsaktivitet – især på store svinebedrifter

Selvom driftsresultatet fra landbruget var væsentligt mindre end året før, så fortsatte investeringsaktiviteten på heltidsbedrifterne på samme niveau, jf. tabel 5.3 og figur 8. Specielt var der store investeringer på de største svinebedrifter, jf. figur 9 og tabel 10. Hver svinebedrift med mere end 3 årsværk, investerede gennemsnitlig 2,7 mio. kr., hvoraf 2,1 mio. kr. måtte finansieres med nye lån.

**Figur 9. Investering og egenfinansiering, fordelt efter årsværk, heltidsbedrifter, 2002**

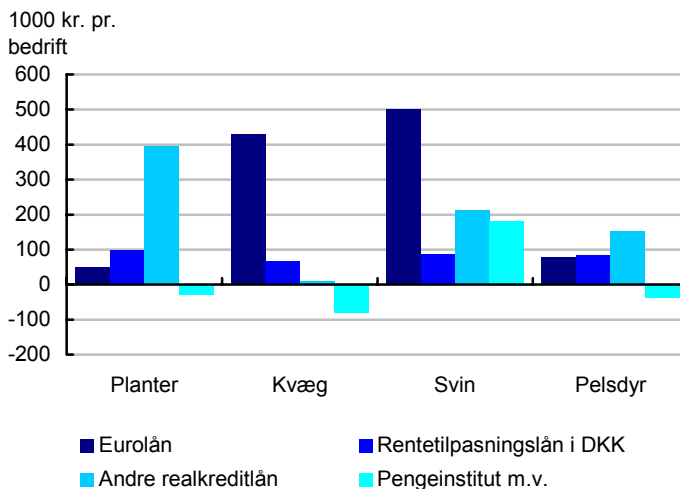


Kilde: Tabel 10.

## Euro-lån foretrækkes

De nye lån blev især for kvæg- og svinebedrifterne foretrukket som euro-lån med rentetilpasning, jf. figur 10.

**Figur 10. Låntagning for driftsformer, heltidsbedrifter 2002**



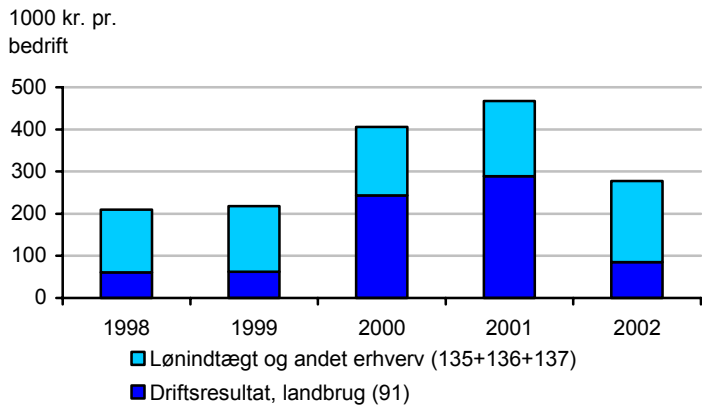
Kilde: Detaljerede data findes på [www.foi.dk](http://www.foi.dk).

### Landmandsfamiliens indkomst på heltidsbedrifter

#### Stort fald i indkomsten for heltidsbedrifter

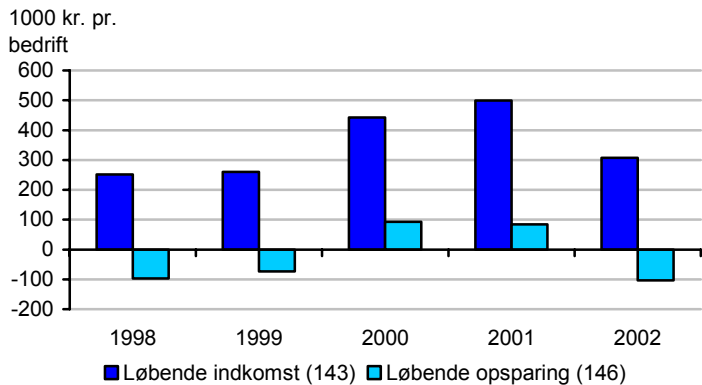
Landbrugets driftsresultat blev suppleret med indtjening uden for bedriften, jf. figur 11, samt pension, dagpenge og et beregnet overskud af brugerboligen, jf. tabel 5.4. Den løbende indkomst for landmandsfamilien faldt herefter med 192.000 kr. til 307.000 kr.

**Figur 11. Driftsresultat, landbrug og lønindtægt m.v. uden for bedriften, heltidsbedrifter 1998-2002**



Kilde: Tabel 5.2 og 5.4.

**Figur 12. Landmandsfamiliens løbende indkomst og opsparing, heltidsbedrifter 1998-2002**



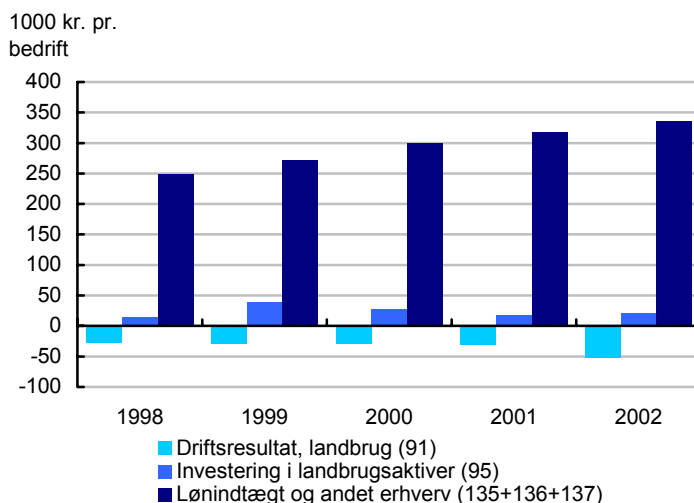
Kilde: Tabel 5.4.

- Negativ opsparing** Af den løbende indkomst blev 137.000 kr. anvendt til personlige skatter og 273.000 kr. til privatforbrug, hvilket var næsten uændret i forhold til året før. Herefter blev der en negativ løbende opsparing på 104.000 kr., jf. figur 12. Den løbende indkomst varierer stærkt mellem bedrifterne, jf. tabel 5.4. Den bedste fjerdedel havde en indkomst på 766.000 kr. i gennemsnit, mens den dårligste fjerdedel ligesom i 1998 og 1999 i gennemsnit havde en negativ indkomst. Dette indikerer i sammenhæng med højere lønningsevne på de store bedrifter et fortsat stærkt pres på strukturudviklingen i de kommende år.
- Fortsat strukturpres**
- Lille fald i egenkapitalen** Egenkapitalen udgjorde for landmandsfamilien 5,3 mio. kr. ved starten af året, men den negative opsparing sammenholdt med negative kapitalændringer på gælden bevirkede, at egenkapitalen faldt til 5,1 mio. kr. ved årets slutning.

## Deltidslandbrug

Antallet af deltidsbrug faldt fra 22.885 i 2001 til 22.086 i 2002, jf. tabel 12.1. Det anvendte areal steg til 26 hektar, og produktionen var koncentreret om dyrkning af salgsafgrøder. Arbejdsindsatsen udgjorde 881 timer og var koncentreret om brugerfamilien, idet der kun var ganske få (21) timer lønnet arbejdskraft anvendt.

**Figur 13. Driftsresultat landbrug, investeringer i landbrugsaktiver og indtjening uden for bedriften, deltidsbedrifter 1998-2002**



Kilde: Tabel 12.2, 12.3 og 12.4.

### Fald i bruttoudbytte og driftsresultat for deltidsbrug

Faktoranvendelsen resulterede i et bruttoudbytte på 236.000 kr., hvilket var 14.000 kr. mindre end året før, jf. tabel 12.2. Samtidig steg driftsomkostningerne med 7.000 kr. til 225.000 kr. Da der også kunne henføres nettorenteudgifter på 64.000 kr. til landbruget, blev driftsresultatet -52.000 kr.

### Højere indkomst på deltidsbedrifter end heltidsbedrifter i 2002

Driftsresultatet blev bl.a. suppleret med lønindtægter og et driftsresultat fra andre erhverv på 335.000 kr., jf. figur 13 og tabel 12.4. Af figuren fremgår, at stigende indtægter uden for landbruget opvejer underskuddet ved landbrugsdriften. Den løbende indkomst blev for deltidslandmandsfamilien med 356.000 kr.

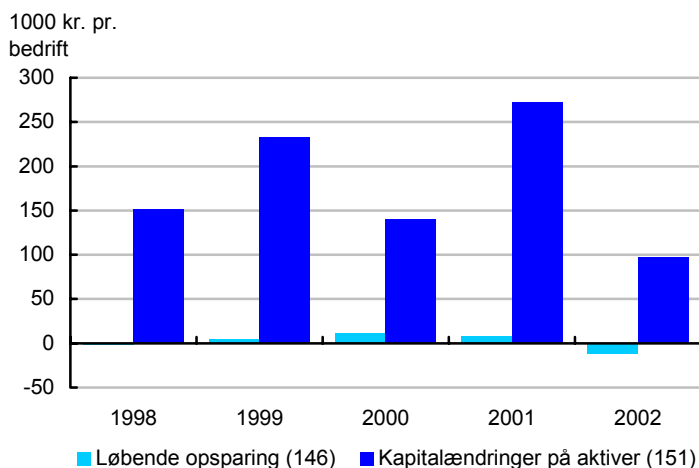


dog 10.000 kr. mindre i 2002, men højere end for heltidsbedrif-  
ternes 309.000 kr!

**Set over flere år in-  
gen opsparing, men  
stigende egenkapi-  
tal grundet værdi-  
stigninger**

Den løbende opsparing blev dog negativ med 12.000 kr., men set  
over de seneste 5 år er opsparingen ca. nul. Egenkapitalen er  
imidlertid i samme periode steget med ca. 0,7 mio. kr. til 2,2  
mio. kr. på grund af positive kapitalændringer på aktiverne –  
værdistigning på jord og bygninger, jf. figur 14.

**Figur 14. Løbende opsparing og kapitalændringer på aktiver, deltids-  
bedrifter 1998-2002**



Kilde: Tabel 12.4

**Table 1.1 Alle bedrifter: Ressourcer og høstudbytte**

All holdings: Factor input and crop yields

	1998	1999	2000	2001	2002
1 Antal bedrifter	50 195	48 578	45 811	45 024	42 873
2 Stikprøve	1 633	1 834	1 899	1 928	1 965
<b>RESSOURCER</b>					
	----- pr. bedrift . per holding -----				
<b>3 Landbrugsareal, ha, primo</b>	<b>51</b>	<b>52</b>	<b>54</b>	<b>57</b>	<b>60</b>
4 Selveje	39	40	41	42	44
5 Forpagtning	12	12	13	14	16
<b>6 Arealanvendelse, ha</b>	<b>51,1</b>	<b>52,7</b>	<b>55,5</b>	<b>57,5</b>	<b>61,1</b>
7 Vårbyg	10,9	12,1	13,1	13,3	16,3
8 Hvede	12,7	12,0	13,3	14,3	14,1
9 Korn i øvrigt	5,1	4,5	5,5	5,8	4,8
10 Ærter	2,0	1,4	0,9	0,8	1,2
11 Raps	2,0	2,6	1,6	1,5	1,6
12 Frø- og gartneriafgrøder m.v.	1,8	2,1	1,9	1,9	1,9
13 Kartofler	0,7	0,8	0,8	0,8	0,3
14 Industrikartofler	-	-	-	-	0,5
15 Sukkerroer til fabrik	1,4	1,2	1,2	1,3	1,3
16 Foderroer	0,7	0,4	0,4	0,3	0,2
17 Hølsæd og majs	3,5	3,8	4,1	4,6	5,1
18 Græs	7,3	7,6	8,0	8,3	8,7
19 Brak inkl. non-food	2,9	4,3	4,6	4,7	5,2
<b>20 Husdyrbestand, antal, primo</b>					
21 Malkekøer	13	13	14	14	14
22 Ammekøer	2	2	3	3	3
23 Andet kvæg	24	23	25	26	26
24 Avlssvin	23	23	24	26	27
25 Andre svin	219	227	235	259	276
26 Dyreenheder	49	51	55	58	60
<b>27 Arbejdsindsats, timer</b>	<b>2 276</b>	<b>2 217</b>	<b>2 279</b>	<b>2 340</b>	<b>2 338</b>
28 Bruger	1 511	1 495	1 523	1 536	1 498
29 Andre familiemedlemmer	201	173	190	192	187
30 Lønnet arbejdskraft	565	549	566	612	653
31 Bruger alder, år	50	50	50	50	50
<b>32 Landbrugsaktiver, primo, 1.000 kr</b>	<b>3 655</b>	<b>4 010</b>	<b>4 579</b>	<b>5 134</b>	<b>5 940</b>
33 Fast ejendom	2 752	3 142	3 639	4 059	4 809
34 Husdyr	321	274	315	378	369
35 Inventar	450	472	482	514	557
36 Lagerbeholdninger	132	122	144	183	204
<b>HØSTUDBYTTE, HKG. PR. HA</b>					
37 Vårbyg	51	49	52	53	48
38 Hvede	73	70	75	75	71
39 Ærter	35	29	40	36	37
40 Raps	30	26	30	28	26
41 Kartofler	315	287	324	330	253
42 Industrikartofler	-	-	-	-	396
43 Sukkerroer til fabrik	482	544	538	532	92

Anm: Industrikartofler (42) er ny i forhold til tidligere år, hvor kartofler var samlet under ét. Udbyttet i variabel 41 for år 2002 er derfor ikke sammenligneligt med de foregående år. Tilsvarende er arealet for industrikartofler, variabel 14, udskilt fra kartofler, variabel 13.

Sukkerroer til fabrik er fra 2002 opgjort i hkg. polysukker. For tidligere år i hkg. rod.

**Tabel 1.2 Alle bedrifter: Resultatopgørelse**

All holdings: Financial results

	1998	1999	2000	2001	2002
1 Antal bedrifter	50 195	48 578	45 811	45 024	42 873
2 Stikprøve	1 633	1 834	1 899	1 928	1 965
<b>RESULTATOPGØRELSE, LANDBRUG</b>					
----- 1 000 kr. pr. bedrift . 1 000 DKK per holding -----					
<b>44 Bruttoudbytte</b>	<b>944</b>	<b>947</b>	<b>1 119</b>	<b>1 279</b>	<b>1 228</b>
46 Korn	100	98	121	131	115
47 Andre afgrøder	80	77	77	84	83
49 Mælk	226	220	236	252	262
50 Andet udbytte af kvæg	55	51	57	50	48
51 Svin	270	272	380	481	407
53 Fjerkræ	41	38	37	42	45
54 Pelsdyr	30	30	40	51	61
55 Får og heste m.v.	3	4	4	2	2
56 Arbejde for andre, husleje m.v.	27	37	38	40	43
58 Tilskud til planteproduktion	94	99	104	113	121
59 Tilskud til husdyrproduktion	7	6	12	19	29
60 Generelle driftstilskud	12	14	13	13	12
<b>61 Driftsomkostninger</b>	<b>754</b>	<b>752</b>	<b>817</b>	<b>931</b>	<b>987</b>
63 Udsæd, indkøbt	21	21	22	24	27
64 Gødning, indkøbt	28	25	25	32	30
65 Kemikalier	23	23	23	24	27
66 Foderstoffer	263	247	268	315	336
67 Energi	22	24	32	34	34
68 Energiavgift	3	4	4	5	5
69 Vand	2	2	2	3	3
70 Vedligeholdelse, bygninger	10	11	13	14	15
71 Vedligeholdelse, grundforbedringer	4	5	5	5	6
72 Vedligeholdelse, inventar	48	49	53	58	59
74 Maskinstation	39	42	45	53	57
75 Tørring og lagerleje m.v.	8	7	8	9	9
76 Dyrlæge og medicin	17	17	19	21	23
77 Inseminering og kontrolforening m.v.	19	19	22	28	32
78 Forsikringer	19	19	20	20	22
79 Andel personbil, regnskabsføring m.v.	33	36	40	43	47
81 Afskrivning, driftsbygninger	48	51	55	58	61
82 Afskrivning, grundforbedringer	1	1	1	1	2
83 Afskrivning, inventar	76	77	81	93	93
84 Lønnet arbejdskraft	57	58	64	71	77
85 Ejendomsskatter	13	12	14	19	22
<b>86 Driftsresultat før renter</b>	<b>190</b>	<b>195</b>	<b>302</b>	<b>348</b>	<b>240</b>
<b>87 Nettorenteudgift, landbrug</b>	<b>171</b>	<b>179</b>	<b>197</b>	<b>216</b>	<b>224</b>
88 Renteindtægt	12	10	10	13	11
89 Renteudgift	157	161	175	194	194
90 Forpagtningsafgift	25	28	31	35	40
<b>91 Driftsresultat</b>	<b>19</b>	<b>16</b>	<b>106</b>	<b>132</b>	<b>17</b>
1. Kvartilgruppe	-219	-214	-150	-160	-253
4. Kvartilgruppe	289	282	491	609	346
<b>92 Forrentningsprocent af aktiver i selveje</b>	<b>-0,8</b>	<b>-0,9</b>	<b>1,3</b>	<b>1,9</b>	<b>-0,4</b>
<b>93 Lønningsevne, kr. pr. time</b>	<b>37</b>	<b>34</b>	<b>71</b>	<b>81</b>	<b>24</b>
1. Kvartilgruppe	-115	-136	-131	-153	-193
4. Kvartilgruppe	111	107	160	189	112

**Tabel 1.3 Alle bedrifter: Investeringer, finansiering og balance**

All holdings: Investments, financing, and balance

	1998	1999	2000	2001	2002
1 Antal bedrifter	50 195	48 578	45 811	45 024	42 873
2 Stikprøve	1 633	1 834	1 899	1 928	1 965
<b>INVESTERING OG FINANSIERING</b>	<b>-- 1 000 kr. pr. bedrift . 1 000 DKK per holding -----</b>				
<b>94 Investeringer</b>	<b>296</b>	<b>353</b>	<b>470</b>	<b>473</b>	<b>492</b>
95 Heraf investeringer i bedriftens landbrugsaktiver	180	214	293	333	340
96 Nettokøb af jord og bygninger m.v.	50	63	87	97	113
97 Mælkekvote	1	3	11	12	1
98 Kvægstalde	15	26	19	29	21
99 Svinestalde	24	20	20	32	46
100 Fjerkræstalde, lagerbygninger m.v.	20	18	26	30	37
101 Husdyr og lagerbeholdninger	-7	3	37	24	8
102 Inventar	77	82	93	109	115
<b>103 Egenfinansiering</b>	<b>111</b>	<b>141</b>	<b>241</b>	<b>253</b>	<b>155</b>
<b>104 Fremmedfinansiering</b>	<b>185</b>	<b>212</b>	<b>229</b>	<b>220</b>	<b>337</b>
105 Realkredit	125	151	127	199	322
106 Pengeinstitut	87	55	49	28	36
107 Anden gæld	-17	5	46	-13	-30
108 Akkord på gæld	1	2	-	-	-
109 Låneomkostninger	10	10	6	7	9
110 Forpagtning	-	9	13	13	19
<b>BALANCE, ULTIMO</b>					
<b>111 Aktiver i selveje</b>	<b>5 145</b>	<b>5 758</b>	<b>6 411</b>	<b>7 257</b>	<b>7 686</b>
112 Landbrugsaktiver	3 762	4 214	4 728	5 412	5 798
113 Brugerbolig, personbil m.v.	613	668	700	776	770
114 Andre erhverv	307	378	461	493	524
115 Værdipapirer	147	174	180	194	193
116 Indlån i pengeinstitut	181	173	168	196	191
117 Andre finansielle aktiver	135	150	173	186	209
<b>118 Gæld</b>	<b>2 664</b>	<b>2 926</b>	<b>3 218</b>	<b>3 542</b>	<b>4 047</b>
119 Statslån	8	5	4	3	2
120 Grønne obligationslån	28	15	12	7	3
121 Jordbrugs- og indeksslån	123	113	88	65	53
122 Gældssaneringslån (DLR)	43	29	18	10	6
123 Rentetilpasningslån	28	76	103	168	222
124 Eurolån	8	78	166	516	765
125 Realkreditlån i øvrigt	1 748	1 818	1 953	1 815	1 990
126 Finanslån	64	78	111	138	163
127 Pengeinstitutlån i øvrigt	384	447	454	494	519
128 Varegæld og anden gæld	230	266	309	326	324
<b>129 Egenkapital, ultimo</b>	<b>2 481</b>	<b>2 833</b>	<b>3 193</b>	<b>3 716</b>	<b>3 639</b>
<b>130 Gældsprocent</b>	<b>51,8</b>	<b>50,8</b>	<b>50,2</b>	<b>48,8</b>	<b>52,7</b>
1. kvartilgruppe	12,9	11,5	13,9	11,4	11,9
4. kvartilgruppe	82,7	80,1	79,1	76,6	81,7
131 Forpagtningsværdi	224	266	288	361	425

**Tabel 1.4 Alle bedrifter: Landmandsfamiliens indkomst, opsparing og egenkapital**

All holdings: Family income, savings and net capital

	1998	1999	2000	2001	2002
1 Antal bedrifter	50 195	48 578	45 811	44 402	42 024
2 Stikprøve (bedrifter, hvor der er privatøkonomi)	1 633	1 834	1 899	1 859	1 872
<b>INDKOMST OG FORBRUG</b>	----- 1 000 kr. pr. bedrift . 1 000 DKK per holding -----				
<b>132 Driftsresultat før renter, løn, pension m.v.</b>	<b>478</b>	<b>504</b>	<b>631</b>	<b>678</b>	<b>586</b>
133 Driftsresultat før renter, landbrug	190	195	302	334	227
134 Overskud, brugerbolig	45	46	47	49	46
135 Driftsresultat før renter, andre erhverv	34	40	41	40	51
136 Lønindtægt, bruger	86	90	100	106	111
137 Lønindtægt, andre familiemedlemmer	80	87	95	103	105
138 Pension og dagpenge m.v.	43	45	46	46	46
<b>139 Nettorenteudgift</b>	<b>204</b>	<b>214</b>	<b>235</b>	<b>247</b>	<b>252</b>
140 Renteindtægter	15	13	13	17	14
141 Renteudgifter	194	199	217	232	231
142 Forpagtningsafgift	25	28	31	32	35
<b>143 Løbende indkomst</b>	<b>275</b>	<b>290</b>	<b>395</b>	<b>431</b>	<b>334</b>
1. kvartilgruppe	-14	-2	91	99	-
4. kvartilgruppe	573	599	788	883	691
144 Personlige skatter	110	94	101	131	127
145 Privatforbrug	217	229	243	255	260
<b>146 Løbende opsparing</b>	<b>-52</b>	<b>-32</b>	<b>52</b>	<b>45</b>	<b>-53</b>
<b>UDVIKLING I EGENKAPITAL</b>					
<b>147 Egenkapital, primo</b>	<b>2 263</b>	<b>2 390</b>	<b>2 849</b>	<b>3 126</b>	<b>3 636</b>
<b>148 Egenkapitalforskydninger i alt</b>	<b>218</b>	<b>442</b>	<b>344</b>	<b>524</b>	<b>-39</b>
146 Løbende opsparing	-52	-32	52	45	-53
149 Arv, gaver, pensionsopsparing m.v.	18	21	22	28	24
150 Låneomkostninger m.v.	29	29	28	32	33
151 Kapitalændringer på aktiver	302	441	302	532	53
152 Kapitalændringer på gæld	-22	41	-5	-48	-29
<b>129 Egenkapital, ultimo</b>	<b>2 481</b>	<b>2 833</b>	<b>3 193</b>	<b>3 650</b>	<b>3 597</b>

**Tabel 2 Alle bedrifter: Arealgrupper**

All holdings: Area classes

	----- Landbrugsareal, ha . Agricultural area, ha -----					
	Under 20,0	20,0 -29,9	30,0 -49,9	50,0 -99,9	100,0 og over	Alle 2002
1 Antal bedrifter	12 092	6 111	7 305	9 838	7 527	42 873
2 Stikprøve	226	141	237	569	792	1 965
<b>RESSOURCER</b>	----- pr. bedrift . per holding -----					
3 Landbrugsareal, ha, primo	13	25	38	71	168	60
26 Dyreenheder	20	15	35	78	159	60
27 Arbejdsindsats, timer	1 140	1 115	1 741	2 921	5 170	2 338
32 Landbrugsaktiver, primo, 1.000 kr	1 889	2 257	3 742	7 150	15 797	5 940
<b>RESULTATOPGØRELSE, LANDBRUG</b>	----- 1 000 kr. pr. bedrift . 1 000 DKK per holding -----					
<b>44 Bruttoudbytte</b>	<b>445</b>	<b>317</b>	<b>675</b>	<b>1 478</b>	<b>3 459</b>	<b>1 228</b>
45 Planteproduktion	31	67	105	201	664	198
48 Kvæg	35	68	186	549	753	309
51 Svin	98	62	149	442	1 359	407
52 Andre husdyr m.v.	238	59	120	93	241	152
57 Tilskud i alt	43	62	115	195	442	162
<b>61 Driftsomkostninger</b>	<b>389</b>	<b>285</b>	<b>564</b>	<b>1 150</b>	<b>2 732</b>	<b>987</b>
62 Udsæd, foderstof, vedligehold m.v.	222	150	311	644	1 485	543
73 Maskinstation og andre tjenesteydelser	85	80	130	238	447	191
80 Afskrivninger i alt	50	43	88	185	441	155
84 Lønnet arbejdskraft	26	3	20	58	297	77
85 Ejendomsskatter	6	9	15	25	62	22
<b>86 Driftsresultat før renter</b>	<b>57</b>	<b>33</b>	<b>110</b>	<b>328</b>	<b>727</b>	<b>240</b>
<b>87 Nettorenteudgift, landbrug</b>	<b>56</b>	<b>58</b>	<b>123</b>	<b>283</b>	<b>647</b>	<b>224</b>
<b>91 Driftsresultat</b>	<b>1</b>	<b>-26</b>	<b>-12</b>	<b>45</b>	<b>80</b>	<b>17</b>
<b>93 Lønningsevne, kr. pr. time</b>	<b>6</b>	<b>-52</b>	<b>-16</b>	<b>26</b>	<b>59</b>	<b>24</b>
<b>INVESTERING OG FINANSIERING</b>						
<b>94 Investeringer</b>	<b>206</b>	<b>91</b>	<b>340</b>	<b>534</b>	<b>1 498</b>	<b>492</b>
<b>95 Heraf inv. i bedriftens landbrugsaktiver</b>	<b>68</b>	<b>-7</b>	<b>165</b>	<b>403</b>	<b>1 236</b>	<b>340</b>
96 Nettokøb af jord og bygninger m.v.	-1	-8	92	125	468	113
97 Mælkekvote	-14	-14	-16	6	30	1
98 Kvægstalde	-	1	4	47	53	21
99 Svinestalde	15	1	7	48	184	46
100 Fjerkræstalde, lagerbygninger m.v.	19	7	24	48	88	37
101 Husdyr og lagerbeholdninger	5	-12	-7	2	49	8
102 Inventar	42	18	61	126	364	115
<b>103 Egenfinansiering</b>	<b>93</b>	<b>72</b>	<b>85</b>	<b>128</b>	<b>398</b>	<b>155</b>
<b>104 Fremmedfinansiering</b>	<b>113</b>	<b>18</b>	<b>254</b>	<b>405</b>	<b>1 100</b>	<b>337</b>
<b>BALANCE, ULTIMO</b>						
111 Aktiver i selveje	3 231	3 546	5 300	8 866	18 705	7 686
118 Gæld	1 401	1 277	2 540	4 849	10 914	4 047
<b>129 Egenkapital, ultimo</b>	<b>1 830</b>	<b>2 269</b>	<b>2 761</b>	<b>4 017</b>	<b>7 790</b>	<b>3 639</b>
<b>130 Gældsprocent</b>	<b>43,3</b>	<b>36,0</b>	<b>47,9</b>	<b>54,7</b>	<b>58,4</b>	<b>52,7</b>

**Tabel 3 Alle bedrifter: Økonomiske størrelsesgrupper (ESE)**

All holdings: Economic size groups (ESU)

	ESE . ESU					
	Under 15,9	16,0- 39,9	40,0- 99,9	100,0- 249,9	250 og over	Alle 2002
1 Antal bedrifter	10 637	10 591	10 032	9 242	2 371	42 873
2 Stikprøve	171	263	351	804	376	1 965
<b>RESSOURCER</b>	----- pr. bedrift . per holding -----					
3 Landbrugsareal, ha, primo	16	32	56	106	221	60
26 Dyreenheder	5	12	47	127	305	60
27 Arbejdsindsats, timer	611	1 115	2 331	4 159	8 469	2 338
32 Landbrugsaktiver, primo, 1.000 kr	1 456	2 680	5 111	10 836	25 041	5 940
<b>RESULTATOPGØRELSE, LANDBRUG</b>	----- 1 000 kr. pr. bedrift . 1 000 DKK per holding -----					
<b>44 Bruttoudbytte</b>	<b>119</b>	<b>320</b>	<b>998</b>	<b>2 451</b>	<b>6 460</b>	<b>1 228</b>
45 Planteproduktion	39	98	183	343	861	198
48 Kvæg	14	37	278	885	735	309
51 Svin	7	39	192	693	3 635	407
52 Andre husdyr m.v.	17	56	178	260	650	152
57 Tilskud i alt	42	90	167	269	578	162
<b>61 Driftsomkostninger</b>	<b>138</b>	<b>292</b>	<b>754</b>	<b>1 897</b>	<b>5 345</b>	<b>987</b>
62 Udsæd, foderstof, vedligehold m.v.	58	144	436	1 050	2 973	543
73 Maskinstation og andre tjenesteydelser	54	82	158	360	770	191
80 Afskrivninger i alt	21	51	120	301	803	155
84 Lønnet arbejdskraft	-	3	19	149	715	77
85 Ejendomsskatter	6	12	21	38	84	22
<b>86 Driftsresultat før renter</b>	<b>-20</b>	<b>28</b>	<b>244</b>	<b>554</b>	<b>1 115</b>	<b>240</b>
<b>87 Nettorenteudgift, landbrug</b>	<b>36</b>	<b>78</b>	<b>176</b>	<b>455</b>	<b>1 023</b>	<b>224</b>
<b>91 Driftsresultat</b>	<b>-56</b>	<b>-50</b>	<b>69</b>	<b>100</b>	<b>92</b>	<b>17</b>
<b>93 Lønningsevne, kr. pr. time</b>	<b>-128</b>	<b>-74</b>	<b>20</b>	<b>53</b>	<b>82</b>	<b>24</b>
<b>INVESTERING OG FINANSIERING</b>						
<b>94 Investeringer</b>	<b>66</b>	<b>217</b>	<b>338</b>	<b>893</b>	<b>2 710</b>	<b>492</b>
<b>95 Heraf inv. i bedriftens landbrugsaktiver</b>	<b>-22</b>	<b>50</b>	<b>209</b>	<b>756</b>	<b>2 194</b>	<b>340</b>
96 Nettokøb af jord og bygninger m.v.	-32	15	79	245	826	113
97 Mælkevote	-	-4	-19	18	41	1
98 Kvægstalde	1	1	13	75	22	21
99 Svinestalde	1	-	15	104	361	46
100 Fjerkræstalde, lagerbygninger m.v.	9	18	37	66	132	37
101 Husdyr og lagerbeholdninger	-5	-12	-4	27	123	8
102 Inventar	4	31	89	221	689	115
<b>103 Egenfinansiering</b>	<b>66</b>	<b>92</b>	<b>115</b>	<b>245</b>	<b>647</b>	<b>155</b>
<b>104 Fremmedfinansiering</b>	<b>-</b>	<b>125</b>	<b>224</b>	<b>648</b>	<b>2 063</b>	<b>337</b>
<b>BALANCE, ULTIMO</b>						
111 Aktiver i selveje	2 685	4 168	6 762	12 891	29 448	7 686
118 Gæld	928	1 728	3 123	7 675	18 163	4 047
<b>129 Egenkapital, ultimo</b>	<b>1 757</b>	<b>2 440</b>	<b>3 640</b>	<b>5 217</b>	<b>11 285</b>	<b>3 639</b>
<b>130 Gældsprocent</b>	<b>34,6</b>	<b>41,5</b>	<b>46,2</b>	<b>59,5</b>	<b>61,7</b>	<b>52,7</b>

**Tabel 4 Alle bedrifter: Regioner**

All holdings: Regions

	----- Amter på Øerne . Counties on the Islands -----				
	Hovedstad + Bornholm	Vestsjæl- land	Storstrøm	Fyn	Øerne i alt
1 Antal bedrifter	2 689	3 229	3 022	3 351	12 291
2 Stikprøve	88	119	130	153	490
<b>RESSOURCER</b>	----- pr. bedrift . per holding -----				
3 Landbrugsareal, ha, primo	50	56	76	64	62
26 Dyreenheder	25	34	31	57	37
27 Arbejdsindsats, timer	1 612	1 838	2 239	2 386	2 037
32 Landbrugsaktiver, primo, 1.000 kr	4 249	5 011	7 393	6 672	5 883
<b>RESULTATOPGØRELSE, LANDBRUG</b>	----- 1 000 kr. pr. bedrift . 1 000 DKK per holding -----				
<b>44 Bruttoudbytte</b>	<b>705</b>	<b>864</b>	<b>1 175</b>	<b>1 346</b>	<b>1 037</b>
45 Planteproduktion	177	243	549	316	324
48 Kvæg	116	99	88	241	139
51 Svin	196	298	254	502	320
52 Andre husdyr m.v.	94	84	102	125	102
57 Tilskud i alt	122	142	181	162	153
<b>61 Driftsomkostninger</b>	<b>600</b>	<b>707</b>	<b>876</b>	<b>1 135</b>	<b>842</b>
62 Udsæd, foderstof, vedligehold m.v.	302	366	448	635	446
73 Maskinstation og andre tjenesteydelser	126	146	156	205	160
80 Afskrivninger i alt	102	117	158	169	138
84 Lønnet arbejdskraft	48	51	72	96	68
85 Ejendomsskatter	22	27	43	30	30
<b>86 Driftsresultat før renter</b>	<b>105</b>	<b>157</b>	<b>298</b>	<b>211</b>	<b>195</b>
<b>87 Nettorenteudgift, landbrug</b>	<b>145</b>	<b>163</b>	<b>271</b>	<b>247</b>	<b>209</b>
<b>91 Driftsresultat</b>	<b>-40</b>	<b>-6</b>	<b>27</b>	<b>-36</b>	<b>-13</b>
<b>93 Lønningsevne, kr. pr. time</b>	<b>-19</b>	<b>-4</b>	<b>20</b>	<b>3</b>	<b>2</b>
<b>INVESTERING OG FINANSIERING</b>					
<b>94 Investeringer</b>	<b>204</b>	<b>383</b>	<b>577</b>	<b>391</b>	<b>394</b>
<b>95 Heraf inv. i bedriftens landbrugsaktiver</b>	<b>186</b>	<b>293</b>	<b>553</b>	<b>260</b>	<b>325</b>
96 Nettokøb af jord og bygninger m.v.	102	114	241	109	141
97 Mælkekvote	4	4	3	-23	-4
98 Kvægstalde	11	6	-	30	12
99 Svinestalde	3	46	81	33	42
100 Fjerkræstalde, lagerbygninger m.v.	26	36	38	16	29
101 Husdyr og lagerbeholdninger	-12	12	33	-31	-
102 Inventar	52	75	158	125	104
<b>103 Egenfinansiering</b>	<b>74</b>	<b>108</b>	<b>159</b>	<b>101</b>	<b>111</b>
<b>104 Fremmedfinansiering</b>	<b>131</b>	<b>275</b>	<b>418</b>	<b>289</b>	<b>282</b>
<b>BALANCE, ULTIMO</b>					
111 Aktiver i selveje	5 360	7 052	9 595	8 327	7 655
118 Gæld	2 452	3 208	4 891	4 311	3 757
<b>129 Egenkapital, ultimo</b>	<b>2 908</b>	<b>3 844</b>	<b>4 704</b>	<b>4 016</b>	<b>3 897</b>
<b>130 Gældsprocent</b>	<b>45,7</b>	<b>45,5</b>	<b>51,0</b>	<b>51,8</b>	<b>49,1</b>



----- Amter i Jylland . Counties in Jutland -----								
Sønder jylland	Ribe	Vejele	Ring- købing	Århus	Viborg	Nord- jylland	Jylland i alt	
3 836	3 240	2 986	5 102	4 238	4 839	6 341	30 582	1 Antal bedrifter
245	156	144	259	177	206	288	1 475	2 Stikprøve
----- pr. bedrift . per holding -----								
71	56	58	62	59	50	60	59	3 Landbrugsareal, ha, primo
86	64	65	77	52	65	69	69	26 Dyreenheder
2 692	2 608	2 373	2 652	2 172	2 342	2 366	2 450	27 Arbejdsindsats, timer
7 276	5 239	6 122	5 736	6 143	5 575	5 744	5 947	32 Landbrugsaktiver, primo
----- 1 000 kr. pr. bedrift . 1 000 DKK per holding -----								
<b>1 560</b>	<b>1 253</b>	<b>1 279</b>	<b>1 504</b>	<b>1 097</b>	<b>1 184</b>	<b>1 262</b>	<b>1 305</b>	<b>44 Bruttoudbytte</b>
178	118	165	155	197	114	147	153	45 Planteproduktion
563	529	247	395	224	327	372	377	48 Kvæg
469	133	497	540	463	502	424	443	51 Svin
143	328	192	224	58	103	159	166	52 Andre husdyr m.v.
208	144	178	191	156	136	160	167	57 Tilskud i alt
<b>1 263</b>	<b>961</b>	<b>1 063</b>	<b>1 169</b>	<b>875</b>	<b>961</b>	<b>1 028</b>	<b>1 045</b>	<b>61 Driftsomkostninger</b>
707	517	607	677	462	532	579	584	62 Udsæd, foder, vedligeh. m.v
250	215	190	204	174	199	196	203	73 Maskinstation og andre ydelser
195	145	155	193	140	151	151	161	80 Afskrivninger i alt
89	69	89	78	72	64	86	78	84 Lønnet arbejdskraft
22	15	21	16	27	16	16	19	85 Ejendomsskatter
<b>398</b>	<b>292</b>	<b>217</b>	<b>335</b>	<b>223</b>	<b>223</b>	<b>233</b>	<b>260</b>	<b>86 Driftsresultat før renter</b>
<b>284</b>	<b>196</b>	<b>218</b>	<b>238</b>	<b>230</b>	<b>227</b>	<b>230</b>	<b>233</b>	<b>87 Nettorenteudgift, landbrug</b>
14	96	-2	97	-7	-4	4	27	91 Driftsresultat
26	51	13	61	12	17	29	31	93 Lønningsevne, kr. pr. time
<b>INVESTERING OG FINANSIERING</b>								
<b>528</b>	<b>376</b>	<b>559</b>	<b>620</b>	<b>477</b>	<b>540</b>	<b>613</b>	<b>543</b>	<b>94 Investeringer</b>
<b>332</b>	<b>273</b>	<b>339</b>	<b>429</b>	<b>370</b>	<b>395</b>	<b>351</b>	<b>362</b>	<b>95 Heraf inv. i bedr. landbr.aktiver</b>
23	80	156	167	143	104	89	109	96 Nettokøb af jord og bygn. m.v.
12	14	6	5	6	1	-2	5	97 Mælkekvote
33	20	2	8	22	50	28	24	98 Kvægstalde
49	6	52	54	50	59	73	52	99 Svinestalde
73	55	30	34	32	32	30	40	100 Fjerkræstalde, lagerbygnin. m.v.
10	18	-17	18	-	7	20	10	101 Husdyr og lagerbeholdninger
131	81	111	142	117	141	112	121	102 Inventar
<b>160</b>	<b>171</b>	<b>150</b>	<b>228</b>	<b>138</b>	<b>121</b>	<b>162</b>	<b>163</b>	<b>103 Egenfinansiering</b>
<b>368</b>	<b>205</b>	<b>409</b>	<b>391</b>	<b>339</b>	<b>419</b>	<b>451</b>	<b>380</b>	<b>104 Fremmedfinansiering</b>
<b>BALANCE, ULTIMO</b>								
9 004	6 453	7 836	7 663	7 845	7 319	7 376	7 631	111 Aktiver i selveje
4 852	3 288	4 066	4 304	4 175	3 978	4 311	4 174	118 Gæld
<b>4 152</b>	<b>3 165</b>	<b>3 770</b>	<b>3 359</b>	<b>3 670</b>	<b>3 341</b>	<b>3 065</b>	<b>3 457</b>	<b>129 Egenkapital, ultimo</b>
<b>53,9</b>	<b>51,0</b>	<b>51,9</b>	<b>56,2</b>	<b>53,2</b>	<b>54,4</b>	<b>58,4</b>	<b>54,7</b>	<b>130 Gældsprocent</b>

**Tabel 5.1 Alle heltidslandbrug: Ressourcer og høstudbytte**

All full-time holdings: Structure, crop yields, and factor input

	1998	1999	2000	2001	2002
1 Antal bedrifter	25 549	23 367	22 458	22 139	20 787
2 Stikprøve	1 209	1 383	1 452	1 491	1 499
<b>RESSOURCER</b>	----- pr. bedrift . per holding -----				
<b>3 Landbrugsareal, ha, primo</b>	<b>76</b>	<b>82</b>	<b>85</b>	<b>88</b>	<b>96</b>
4 Selveje	57	60	62	64	67
5 Forpagtning	20	22	23	25	29
<b>6 Arealanvendelse, ha</b>	<b>77,4</b>	<b>82,9</b>	<b>87,8</b>	<b>90,4</b>	<b>98,3</b>
7 Vårbyg	14,8	16,8	18,6	18,8	24,3
8 Hvede	18,9	18,5	20,9	22,5	22,6
9 Korn i øvrigt	7,5	6,9	8,1	8,4	7,3
10 Ærter	2,8	2,2	1,3	1,2	1,7
11 Raps	3,1	4,0	2,5	2,2	2,4
12 Frø- og gartneriafgrøder m.v.	3,0	3,4	3,4	3,3	3,2
13 Kartofler	1,2	1,5	1,5	1,5	0,5
14 Industrikartofler	-	-	-	-	1,0
15 Sukkerroer til fabrik	2,1	1,9	2,0	2,2	2,2
16 Foderroer	1,2	0,9	0,7	0,6	0,4
17 Hølsæd og majs	6,8	7,5	8,1	8,9	9,9
18 Græs	11,7	12,5	13,3	13,2	13,9
19 Brak inkl. non-food	4,3	6,8	7,3	7,6	8,7
<b>20 Husdyrbestand, antal, primo</b>					
21 Malkekøer	26	27	28	28	29
22 Ammekøer	3	2	3	3	2
23 Andet kvæg	41	42	48	44	47
24 Avlssvin	45	47	49	52	55
25 Andre svin	409	455	461	514	551
26 Dyreenheder	90	99	105	110	115
<b>27 Arbejdsindsats, timer</b>	<b>3 587</b>	<b>3 635</b>	<b>3 724</b>	<b>3 843</b>	<b>3 884</b>
28 Bruger	2 167	2 195	2 247	2 287	2 220
29 Andre familiemedlemmer	341	323	343	347	337
30 Lønnet arbejdskraft	1 078	1 117	1 134	1 209	1 327
31 Bruger alder, år	48	47	48	47	47
<b>32 Landbrugsaktiver, primo, 1.000 kr</b>	<b>5 794</b>	<b>6 646</b>	<b>7 415</b>	<b>8 365</b>	<b>9 869</b>
33 Fast ejendom	4 235	5 082	5 736	6 452	7 819
34 Husdyr	583	516	592	701	696
35 Inventar	752	834	837	899	988
36 Lagerbeholdninger	225	215	250	312	366
<b>HØSTUDBYTTE, HKG. PR. HA</b>					
37 Vårbyg	51	50	53	53	50
38 Hvede	74	71	75	76	73
39 Ærter	37	29	41	35	38
40 Raps	32	27	30	29	27
41 Kartofler	325	289	339	338	271
42 Industrikartofler <sup>1)</sup>	-	-	-	-	396
43 Sukkerroer til fabrik	479	546	541	533	93

Anm: Industrikartofler (42) er ny i forhold til tidligere år, hvor kartofler var samlet under ét. Udbyttet i variabel 41 for år 2002 er derfor ikke sammenligneligt med de foregående år. Tilsvarende er arealet for industrikartofler, variabel 14, udskilt fra kartofler, variabel 13.

Sukkerroer til fabrik er fra 2002 opgjort i hkg. polysukker. For tidligere år er i hkg. rod.

**Tabel 5.2 Alle heltidsbedrifter: Resultatopgørelse**

All full-time holdings: Financial result

	1998	1999	2000	2001	2002
1 Antal bedrifter	25 549	23 367	22 458	22 139	20 787
2 Stikprøve	1 209	1 383	1 452	1 491	1 499
<b>RESULTATOPGØRELSE, LANDBRUG</b>					
----- 1 000 kr. pr. bedrift . 1 000 DKK per holding -----					
<b>44 Bruttoudbytte</b>	<b>1 642</b>	<b>1 728</b>	<b>2 043</b>	<b>2 341</b>	<b>2 280</b>
46 Korn	138	137	171	187	172
47 Andre afgrøder	126	128	131	146	146
49 Mælk	441	456	478	510	537
50 Andet udbytte af kvæg	92	88	106	82	84
51 Svin	510	549	747	958	813
53 Fjerkræ	75	74	77	83	87
54 Pelsdyr	48	49	70	87	109
55 Får og heste m.v.	3	3	3	2	2
56 Arbejde for andre, husleje m.v.	37	56	57	61	68
58 Tilskud til planteproduktion	141	154	161	175	195
59 Tilskud til husdyrproduktion	9	8	19	28	49
60 Generelle driftstilskud	23	25	23	22	21
<b>61 Driftsomkostninger</b>	<b>1 294</b>	<b>1 354</b>	<b>1 460</b>	<b>1 666</b>	<b>1 797</b>
63 Udsæd, indkøbt	32	34	35	38	45
64 Gødning, indkøbt	40	36	35	48	46
65 Kemikalier	36	37	37	40	46
66 Foderstoffer	489	486	523	610	658
67 Energi	36	43	56	60	61
68 Energiafgift	6	7	8	9	9
69 Vand	4	4	4	5	5
70 Vedligeholdelse, bygninger	16	18	21	22	24
71 Vedligeholdelse, grundforbedringer	6	8	8	8	9
72 Vedligeholdelse, inventar	78	84	91	98	103
74 Maskinstation	64	71	75	89	99
75 Tørring og lagerleje m.v.	11	12	12	14	14
76 Dyrlæge og medicin	32	33	37	41	46
77 Inseminering og kontrolforening m.v.	35	37	43	54	61
78 Forsikringer	27	29	29	30	34
79 Andel personbil, regnskabsføring m.v.	44	48	56	62	68
81 Afskrivning, driftsbygninger	82	92	98	103	111
82 Afskrivning, grundforbedringer	2	2	2	2	3
83 Afskrivning, inventar	127	136	140	162	164
84 Lønnet arbejdskraft	109	119	127	140	157
85 Ejendomsskatter	19	19	21	30	35
<b>86 Driftsresultat før renter</b>	<b>348</b>	<b>374</b>	<b>583</b>	<b>675</b>	<b>483</b>
<b>87 Nettorenteudgift, landbrug</b>	<b>287</b>	<b>312</b>	<b>340</b>	<b>376</b>	<b>395</b>
88 Renteindtægt	15	14	14	18	13
89 Renteudgift	259	276	295	330	333
90 Forpagtningafgift	43	50	58	64	74
<b>91 Driftsresultat</b>	<b>61</b>	<b>62</b>	<b>243</b>	<b>300</b>	<b>89</b>
1. Kvartilgruppe	-307	-293	-124	-142	-339
4. Kvartilgruppe	402	395	718	935	513
<b>92 Forrentningsprocent af aktiver i selveje</b>	<b>0,4</b>	<b>0,3</b>	<b>2,8</b>	<b>3,5</b>	<b>0,8</b>
<b>93 Lønningsevne, kr. pr. time</b>	<b>55</b>	<b>53</b>	<b>101</b>	<b>114</b>	<b>52</b>
1. Kvartilgruppe	-49	-49	-12	-23	-74
4. Kvartilgruppe	133	129	201	242	145

**Tabel 5.3 Alle heltidsbedrifter: Investering, finansiering og balance**

All full-time holdings: Investments, financing, and balance

	1998	1999	2000	2001	2002
1 Antal bedrifter	25 549	23 367	22 458	22 139	20 787
2 Stikprøve	1 209	1 383	1 452	1 491	1 499
<b>INVESTERING OG FINANSIERING</b>					
	-- 1 000 kr. pr. bedrift . 1 000 DKK per holding ----				
<b>94 Investeringer</b>	<b>494</b>	<b>621</b>	<b>807</b>	<b>861</b>	<b>867</b>
<b>95 Heraf investeringer i bedriftens landbrugsaktiver</b>	<b>346</b>	<b>404</b>	<b>569</b>	<b>661</b>	<b>677</b>
96 Nettokøb af jord og bygninger m.v.	105	122	193	211	239
97 Mælkekvote	5	7	31	29	4
98 Kvægstalde	31	53	38	58	42
99 Svinestalde	49	37	37	65	95
100 Fjerkræstalde, lagerbygninger m.v.	26	29	34	51	58
101 Husdyr og lagerbeholdninger	-4	7	68	48	24
102 Inventar	134	148	167	199	216
<b>103 Egenfinansiering</b>	<b>157</b>	<b>210</b>	<b>399</b>	<b>412</b>	<b>236</b>
<b>104 Fremmedfinansiering</b>	<b>337</b>	<b>412</b>	<b>408</b>	<b>449</b>	<b>631</b>
105 Realkredit	230	304	250	389	593
106 Pengeinstitut	154	97	55	65	75
107 Anden gæld	-32	9	86	-17	-63
108 Akkord på gæld	1	3	-	-	-
109 Låneomkostninger	16	16	10	11	14
110 Forpagtning	-	15	26	22	39
<b>BALANCE, ULTIMO</b>					
<b>111 Aktiver i selveje</b>	<b>7 672</b>	<b>8 981</b>	<b>9 796</b>	<b>11 203</b>	<b>11 986</b>
112 Landbrugsaktiver	5 969	6 965	7 685	8 852	9 565
113 Brugerbolig, personbil m.v.	657	721	740	805	809
114 Andre erhverv	444	600	678	763	825
115 Værdipapirer	180	229	219	238	238
116 Indlån i pengeinstitut	237	228	207	247	213
117 Andre finansielle aktiver	186	237	266	298	337
<b>118 Gæld</b>	<b>4 274</b>	<b>4 885</b>	<b>5 245</b>	<b>5 896</b>	<b>6 831</b>
119 Statslån	13	9	7	5	3
120 Grønne obligationslån	50	29	22	14	6
121 Jordbrugs- og indeksslån	208	204	154	111	85
122 Gældssaneringslån (DLR)	78	53	30	16	10
123 Rentetilpasningslån	51	137	185	290	363
124 Eurolån	14	145	315	993	1 399
125 Realkreditlån i øvrigt	2 758	2 998	3 114	2 865	3 242
126 Finanslån	115	153	210	251	329
127 Pengeinstitutlån i øvrigt	603	721	702	806	867
128 Varegæld og anden gæld	384	436	505	545	526
<b>129 Egenkapital, ultimo</b>	<b>3 399</b>	<b>4 096</b>	<b>4 551</b>	<b>5 308</b>	<b>5 155</b>
<b>130 Gældsprocent</b>	<b>55,7</b>	<b>54,4</b>	<b>53,5</b>	<b>52,6</b>	<b>57,0</b>
1. kvartilgruppe	25	21	21	21	24
4. kvartilgruppe	83	81	80	79	85
131 Forpagtningsværdi	379	460	509	621	771

**Tabel 5.4 Alle heltidsbedrifter: Landmandsfamiliens indkomst, opsparing og egenkapital**  
 All full-time holdings: Family income, savings, and net capital

	1998	1999	2000	2001	2002
1 Antal bedrifter	25 549	23 367	22 458	21 560	19 966
2 Stikprøve (bedrifter, hvor der er privatøkonomi)	1 209	1 383	1 452	1 423	1 409
<b>INDKOMST OG FORBRUG</b>	----- 1 000 kr. pr. bedrift . 1 000 DKK per holding -----				
<b>132 Driftsresultat før renter, løn, pension m.v.</b>	<b>581</b>	<b>618</b>	<b>831</b>	<b>916</b>	<b>740</b>
133 Driftsresultat før renter, landbrug	348	374	583	654	465
134 Overskud, brugerbolig	49	50	49	51	49
135 Driftsresultat før renter, andre erhverv	41	46	49	51	63
136 Lønindtægt, bruger	34	29	28	29	33
137 Lønindtægt, andre familiemedlemmer	75	82	86	98	96
138 Pension og dagpenge m.v.	36	38	35	34	35
139 Nettorenteudgift	330	359	389	417	433
140 Renteindtægter	18	17	17	21	15
141 Renteudgifter	304	325	347	379	383
142 Forpagtningsafgift	44	51	58	59	65
<b>143 Løbende indkomst</b>	<b>252</b>	<b>260</b>	<b>442</b>	<b>499</b>	<b>307</b>
1. kvartilgruppe	-126	-113	45	51	-122
4. kvartilgruppe	617	641	969	1 136	766
144 Personlige skatter	118	89	97	148	137
145 Privatforbrug	231	243	251	268	273
<b>146 Løbende opsparing</b>	<b>-97</b>	<b>-73</b>	<b>93</b>	<b>84</b>	<b>-104</b>
<b>UDVIKLING I EGENKAPITAL</b>					
<b>147 Egenkapital, primo</b>	<b>3 110</b>	<b>3 448</b>	<b>4 007</b>	<b>4 437</b>	<b>5 306</b>
<b>148 Egenkapitalforskydninger i alt</b>	<b>289</b>	<b>648</b>	<b>544</b>	<b>772</b>	<b>-180</b>
146 Løbende opsparing	-97	-73	93	84	-104
149 Arv, gaver, pensionsopsparing m.v.	22	25	29	24	23
150 Låneomkostninger m.v.	40	42	41	50	52
151 Kapitalændringer på aktiver	442	669	472	795	3
152 Kapitalændringer på gæld	-38	69	-9	-81	-50
<b>129 Egenkapital, ultimo</b>	<b>3 399</b>	<b>4 096</b>	<b>4 551</b>	<b>5 210</b>	<b>5 126</b>

**Tabel 6 Heltidsbedrifter: Planteavl**

Full-time holdings: Crop production

	1998	1999	2000	2001	2002
1 Antal bedrifter	4 750	4 345	4 811	4 571	4 605
2 Stikprøve	195	217	242	280	279
<b>RESSOURCER</b>	----- pr. bedrift . per holding -----				
3 Landbrugsareal, ha, primo	126	130	122	133	143
26 Dyreenheder	25	28	38	40	37
27 Arbejdsindsats, timer	2 902	3 052	3 065	3 179	3 108
32 Landbrugsaktiver, primo, 1.000 kr	7 033	7 952	8 243	9 704	11 368
<b>RESULTATOPGØRELSE, LANDBRUG</b>	----- 1 000 kr. pr. bedrift . 1 000 DKK per holding -----				
<b>44 Bruttoudbytte</b>	<b>1 406</b>	<b>1 507</b>	<b>1 621</b>	<b>1 886</b>	<b>1 745</b>
45 Planteproduktion	783	793	795	917	839
48 Kvæg	61	69	131	87	73
51 Svin	135	170	236	365	261
52 Andre husdyr m.v.	141	167	160	170	167
57 Tilskud i alt	285	309	299	347	404
<b>61 Driftsomkostninger</b>	<b>982</b>	<b>1 095</b>	<b>1 112</b>	<b>1 310</b>	<b>1 313</b>
62 Udsæd, foderstof, vedligehold m.v.	493	541	576	680	676
73 Maskinstation og andre tjenesteydelser	165	187	183	212	224
80 Afskrivninger i alt	196	214	208	249	237
84 Lønnet arbejdskraft	92	119	109	117	116
85 Ejendomsskatter	37	34	36	52	59
<b>86 Driftsresultat før renter</b>	<b>424</b>	<b>412</b>	<b>509</b>	<b>576</b>	<b>432</b>
<b>87 Nettorenteudgift, landbrug</b>	<b>310</b>	<b>330</b>	<b>341</b>	<b>400</b>	<b>421</b>
<b>91 Driftsresultat</b>	<b>114</b>	<b>82</b>	<b>168</b>	<b>176</b>	<b>12</b>
<b>93 Lønningsevne, kr. pr. time</b>	<b>66</b>	<b>54</b>	<b>77</b>	<b>74</b>	<b>8</b>
<b>INVESTERING OG FINANSIERING</b>					
<b>94 Investeringer</b>	<b>644</b>	<b>566</b>	<b>768</b>	<b>807</b>	<b>769</b>
<b>95 Heraf inv. i bedriftens landbrugsaktiver</b>	<b>295</b>	<b>349</b>	<b>555</b>	<b>619</b>	<b>554</b>
96 Nettokøb af jord og bygninger m.v.	78	123	269	257	192
97 Mælkekvote	-4	-9	-6	-7	-20
98 Kvægstalde	3	2	3	2	3
99 Svinestalde	39	8	12	47	86
100 Fjerkræstalde, lagerbygninger m.v.	30	46	34	91	80
101 Husdyr og lagerbeholdninger	-4	-7	81	47	-11
102 Inventar	153	186	160	182	225
<b>103 Egenfinansiering</b>	<b>273</b>	<b>254</b>	<b>351</b>	<b>361</b>	<b>213</b>
<b>104 Fremmedfinansiering</b>	<b>371</b>	<b>312</b>	<b>417</b>	<b>446</b>	<b>557</b>
<b>BALANCE, ULTIMO</b>					
111 Aktiver i selveje	9 839	11 479	11 458	13 731	14 383
118 Gæld	4 980	5 582	5 525	6 309	7 046
<b>129 Egenkapital, ultimo</b>	<b>4 859</b>	<b>5 897</b>	<b>5 933</b>	<b>7 422</b>	<b>7 337</b>
<b>130 Gældsprocent</b>	<b>50,6</b>	<b>48,6</b>	<b>48,2</b>	<b>45,9</b>	<b>49,0</b>

**Tabel 7 Heltidsbedrifter: Kvægavl**

Full-time holdings: Cattle

	1998	1999	2000	2001	2002
1 Antal bedrifter	11 561	10 652	9 976	9 602	8 584
2 Stikprøve	516	595	628	620	612
<b>RESSOURCER</b>	----- pr. bedrift . per holding -----				
3 Landbrugsareal, ha, primo	64	69	74	77	83
26 Dyreenheder	92	101	108	111	119
27 Arbejdsindsats, timer	3 653	3 671	3 769	3 852	3 828
32 Landbrugsaktiver, primo, 1.000 kr	4 916	5 816	6 615	7 519	8 673
<b>RESULTATOPGØRELSE, LANDBRUG</b>	----- 1 000 kr. pr. bedrift . 1 000 DKK per holding -----				
<b>44 Bruttoudbytte</b>	<b>1 419</b>	<b>1 447</b>	<b>1 599</b>	<b>1 720</b>	<b>1 875</b>
45 Planteproduktion	96	94	110	126	116
48 Kvæg	1 125	1 137	1 229	1 303	1 443
51 Svin	54	46	61	76	55
52 Andre husdyr m.v.	15	32	39	31	37
57 Tilskud i alt	128	138	160	183	223
<b>61 Driftsomkostninger</b>	<b>1 008</b>	<b>1 042</b>	<b>1 133</b>	<b>1 264</b>	<b>1 386</b>
62 Udsæd, foderstof, vedligehold m.v.	515	513	562	631	693
73 Maskinstation og andre tjenesteydelser	229	246	267	302	343
80 Afskrivninger i alt	166	180	195	210	217
84 Lønnet arbejdskraft	84	89	93	99	109
85 Ejendomsskatter	13	14	16	22	24
<b>86 Driftsresultat før renter</b>	<b>411</b>	<b>405</b>	<b>466</b>	<b>456</b>	<b>489</b>
<b>87 Nettorenteudgift, landbrug</b>	<b>256</b>	<b>274</b>	<b>306</b>	<b>342</b>	<b>360</b>
<b>91 Driftsresultat</b>	<b>155</b>	<b>130</b>	<b>160</b>	<b>114</b>	<b>129</b>
<b>93 Lønningsevne, kr. pr. time</b>	<b>75</b>	<b>63</b>	<b>70</b>	<b>58</b>	<b>57</b>
<b>INVESTERING OG FINANSIERING</b>					
<b>94 Investeringer</b>	<b>433</b>	<b>601</b>	<b>683</b>	<b>662</b>	<b>661</b>
<b>95 Heraf inv. i bedriftens landbrugsaktiver</b>	<b>298</b>	<b>384</b>	<b>483</b>	<b>501</b>	<b>502</b>
96 Nettokøb af jord og bygninger m.v.	75	96	144	110	168
97 Mælkekvote	14	19	72	71	24
98 Kvægstalde	67	115	84	133	101
99 Svinestalde	10	2	4	4	6
100 Fjerkræstalde, lagerbygninger m.v.	18	18	32	20	42
101 Husdyr og lagerbeholdninger	3	1	25	21	18
102 Inventar	110	133	122	141	143
<b>103 Egenfinansiering</b>	<b>207</b>	<b>183</b>	<b>244</b>	<b>207</b>	<b>225</b>
<b>104 Fremmedfinansiering</b>	<b>226</b>	<b>418</b>	<b>438</b>	<b>455</b>	<b>436</b>
<b>BALANCE, ULTIMO</b>					
111 Aktiver i selveje	6 495	7 453	8 370	9 491	9 921
118 Gæld	3 421	3 885	4 449	5 129	5 803
<b>129 Egenkapital, ultimo</b>	<b>3 074</b>	<b>3 568</b>	<b>3 921</b>	<b>4 362</b>	<b>4 118</b>
<b>130 Gældsprocent</b>	<b>52,7</b>	<b>52,1</b>	<b>53,2</b>	<b>54,0</b>	<b>58,5</b>

**Tabel 8 Heltidsbedrifter: Svin**  
Full-time holdings: Pigs

	1998	1999	2000	2001	2002
1 Antal bedrifter	8 054	7 510	6 722	6 900	6 341
2 Stikprøve	468	530	550	551	563
<b>RESSOURCER</b>	----- pr. bedrift . per holding -----				
3 Landbrugsareal, ha, primo	74	79	86	87	95
26 Dyreenheder	132	144	158	164	177
27 Arbejdsindsats, timer	3 997	3 962	4 211	4 365	4 596
32 Landbrugsaktiver, primo, 1.000 kr	6 787	7 420	8 636	9 381	11 384
<b>RESULTATOPGØRELSE, LANDBRUG</b>	----- 1 000 kr. pr. bedrift . 1 000 DKK per holding -----				
<b>44 Bruttoudbytte</b>	<b>2 202</b>	<b>2 297</b>	<b>3 070</b>	<b>3 608</b>	<b>3 293</b>
45 Planteproduktion	230	230	273	275	269
48 Kvæg	39	41	34	28	25
51 Svin	1 460	1 538	2 231	2 722	2 381
52 Andre husdyr m.v.	279	282	308	352	366
57 Tilskud i alt	194	206	224	232	253
<b>61 Driftsomkostninger</b>	<b>1 940</b>	<b>1 982</b>	<b>2 266</b>	<b>2 542</b>	<b>2 791</b>
62 Udsæd, foderstof, vedligehold m.v.	1 241	1 247	1 416	1 582	1 719
73 Maskinstation og andre tjenesteydelser	230	242	291	339	382
80 Afskrivninger i alt	300	318	347	378	407
84 Lønnet arbejdskraft	150	157	190	213	248
85 Ejendomsskatter	19	19	22	30	36
<b>86 Driftsresultat før renter</b>	<b>262</b>	<b>314</b>	<b>804</b>	<b>1 066</b>	<b>502</b>
<b>87 Nettorenteudgift, landbrug</b>	<b>344</b>	<b>378</b>	<b>420</b>	<b>442</b>	<b>470</b>
<b>91 Driftsresultat</b>	<b>-82</b>	<b>-64</b>	<b>383</b>	<b>625</b>	<b>32</b>
<b>93 Lønningsevne, kr. pr. time</b>	<b>28</b>	<b>36</b>	<b>144</b>	<b>197</b>	<b>54</b>
<b>INVESTERING OG FINANSIERING</b>					
<b>94 Investeringer</b>	<b>556</b>	<b>738</b>	<b>1 044</b>	<b>1 180</b>	<b>1 254</b>
<b>95 Heraf inv. i bedriftens landbrugsaktiver</b>	<b>504</b>	<b>498</b>	<b>723</b>	<b>915</b>	<b>1 030</b>
96 Nettokøb af jord og bygninger m.v.	178	176	238	326	398
97 Mælkekvote	-	-	1	-3	-5
98 Kvægstalde	1	1	1	1	-
99 Svinestalde	116	109	109	173	238
100 Fjerkræstalde, lagerbygninger m.v.	35	35	32	57	55
101 Husdyr og lagerbeholdninger	14	16	95	63	36
102 Inventar	160	160	247	298	307
<b>103 Egenfinansiering</b>	<b>57</b>	<b>217</b>	<b>647</b>	<b>738</b>	<b>234</b>
<b>104 Fremmedfinansiering</b>	<b>499</b>	<b>521</b>	<b>397</b>	<b>442</b>	<b>1 021</b>
<b>BALANCE, ULTIMO</b>					
111 Aktiver i selveje	8 662	10 104	11 397	12 742	14 007
118 Gæld	5 408	6 204	6 639	7 152	8 729
<b>129 Egenkapital, ultimo</b>	<b>3 254</b>	<b>3 900</b>	<b>4 757</b>	<b>5 590</b>	<b>5 277</b>
<b>130 Gældsprocent</b>	<b>62,4</b>	<b>61,4</b>	<b>58,3</b>	<b>56,1</b>	<b>62,3</b>

Anm.: Grupperingen *Svin* omfatter også bedrifter med hovedvægt på fjerkræ.



**Tabel 9 Heltidsbedrifter: Pelsdyr**

Full-time holdings: Fur-bearing animals

	1998	1999	2000	2001	2002
1 Antal bedrifter	1 184	860	949	1 066	1 258
2 Stikprøve	30	41	32	40	45
<b>RESSOURCER</b>	----- pr. bedrift . per holding -----				
3 Landbrugsareal, ha, primo	12	15	11	13	17
26 Dyreenheder	39	50	44	47	60
27 Arbejdsindsats, timer	2 888	3 264	3 152	3 230	3 516
32 Landbrugsaktiver, primo, 1.000 kr	2 648	3 567	2 977	3 662	4 904
<b>RESULTATOPGØRELSE, LANDBRUG</b>	----- 1 000 kr. pr. bedrift . 1 000 DKK per holding -----				
<b>44 Bruttoudbytte</b>	<b>954</b>	<b>1 360</b>	<b>1 571</b>	<b>1 684</b>	<b>1 891</b>
45 Planteproduktion	36	31	37	55	41
48 Kvæg	4	1	4	5	8
51 Svin	6	61	34	37	109
52 Andre husdyr m.v.	879	1 231	1 471	1 551	1 684
57 Tilskud i alt	28	37	25	37	48
<b>61 Driftsomkostninger</b>	<b>947</b>	<b>1 030</b>	<b>949</b>	<b>1 138</b>	<b>1 366</b>
62 Udsæd, foderstof, vedligehold m.v.	566	594	521	652	752
73 Maskinstation og andre tjenesteydelser	126	133	163	196	234
80 Afskrivninger i alt	111	151	126	144	203
84 Lønnet arbejdskraft	142	149	137	139	169
85 Ejendomsskatter	3	4	3	7	8
<b>86 Driftsresultat før renter</b>	<b>7</b>	<b>330</b>	<b>622</b>	<b>546</b>	<b>524</b>
<b>87 Nettorenteudgift, landbrug</b>	<b>107</b>	<b>120</b>	<b>118</b>	<b>150</b>	<b>157</b>
<b>91 Driftsresultat</b>	<b>-100</b>	<b>210</b>	<b>504</b>	<b>396</b>	<b>367</b>
<b>93 Lønningsevne, kr. pr. time</b>	<b>15</b>	<b>102</b>	<b>202</b>	<b>165</b>	<b>140</b>
<b>INVESTERING OG FINANSIERING</b>					
<b>94 Investeringer</b>	<b>66</b>	<b>130</b>	<b>625</b>	<b>820</b>	<b>671</b>
<b>95 Heraf inv. i bedriftens landbrugsaktiver</b>	<b>-49</b>	<b>113</b>	<b>445</b>	<b>631</b>	<b>551</b>
96 Nettokøb af jord og bygninger m.v.	9	-13	-3	170	95
97 Mælkekvote	-	-	-	-	-
98 Kvægstalde	-	-	-	-	-
99 Svinestalde	1	1	11	-	7
100 Fjerkræstalde, lagerbygninger m.v.	33	13	79	105	106
101 Husdyr og lagerbeholdninger	-201	64	252	196	125
102 Inventar	109	48	106	160	218
<b>103 Egenfinansiering</b>	<b>-108</b>	<b>253</b>	<b>513</b>	<b>374</b>	<b>402</b>
<b>104 Fremmedfinansiering</b>	<b>174</b>	<b>-122</b>	<b>112</b>	<b>447</b>	<b>269</b>
<b>BALANCE, ULTIMO</b>					
111 Aktiver i selveje	3 744	5 475	5 012	5 832	7 122
118 Gæld	2 052	2 227	2 313	2 902	3 493
<b>129 Egenkapital, ultimo</b>	<b>1 692</b>	<b>3 249</b>	<b>2 699</b>	<b>2 930</b>	<b>3 629</b>
<b>130 Gældsprocent</b>	<b>54,8</b>	<b>40,7</b>	<b>46,1</b>	<b>49,8</b>	<b>49,0</b>

**Tabel 10 Heltidsbedrifter: Driftsformer opdelt efter årsværk**

Full-time holdings: Types of farming grouped by work units

	--Planteproduktion--		--- Kvægproduktion---			-- Svineproduktion --		
	1-1,9	2+	1-1,9	2-2,9	3+	1-1,9	2-2,9	3+
1 Antal bedrifter	3 170	1 435	3 153	3 810	1 621	2 531	1 869	1 940
2 Stikprøve	141	138	100	310	202	121	166	276
<b>RESSOURCER</b>								
3 Landbrugsareal, ha, primo	98	243	44	84	157	50	86	162
26 Dyreenheder	25	63	56	122	232	81	158	322
27 Arbejdsindsats, timer	2 275	4 947	2 502	4 008	5 982	2 477	3 825	8 103
32 Landbrugsaktiver, primo, 1.000 kr	7 727	19 416	4 042	9 054	16 784	5 271	9 764	20 919
<b>RESULTATOPGØRELSE, LANDBRUG</b>								
<b>44 Bruttoudbytte</b>	<b>1 116</b>	<b>3 135</b>	<b>791</b>	<b>1 967</b>	<b>3 765</b>	<b>1 342</b>	<b>2 840</b>	<b>6 275</b>
45 Planteproduktion	515	1 557	49	108	265	127	261	463
48 Kvæg	49	126	577	1 576	2 816	12	26	41
51 Svin	151	503	13	35	181	923	1 738	4 901
52 Andre husdyr m.v.	123	266	25	28	85	148	586	439
57 Tilskud i alt	278	683	127	221	417	131	230	432
<b>61 Driftsomkostninger</b>	<b>820</b>	<b>2 402</b>	<b>580</b>	<b>1 436</b>	<b>2 835</b>	<b>1 127</b>	<b>2 409</b>	<b>5 330</b>
62 Udsæd, foderstof, vedligehold m.v.	429	1 221	296	718	1 405	755	1 600	3 091
73 Maskinstation og andre tjenesteydelser	160	365	167	366	629	171	319	716
80 Afskrivninger i alt	159	412	86	228	443	164	335	793
84 Lønnet arbejdskraft	31	304	18	99	311	18	123	668
85 Ejendomsskatter	41	100	13	25	46	19	32	62
<b>86 Driftsresultat før renter</b>	<b>296</b>	<b>733</b>	<b>211</b>	<b>531</b>	<b>930</b>	<b>215</b>	<b>431</b>	<b>946</b>
<b>87 Nettorenteudgift, landbrug</b>	<b>275</b>	<b>742</b>	<b>122</b>	<b>387</b>	<b>758</b>	<b>202</b>	<b>420</b>	<b>869</b>
<b>91 Driftsresultat</b>	<b>21</b>	<b>-9</b>	<b>89</b>	<b>144</b>	<b>172</b>	<b>12</b>	<b>11</b>	<b>77</b>
<b>93 Lønningsevne, kr. pr. time</b>	<b>-8</b>	<b>24</b>	<b>23</b>	<b>59</b>	<b>80</b>	<b>1</b>	<b>32</b>	<b>84</b>
<b>INVESTERING OG FINANSIERING</b>								
<b>94 Investeringer</b>	<b>489</b>	<b>1 389</b>	<b>133</b>	<b>826</b>	<b>1 302</b>	<b>285</b>	<b>1 069</b>	<b>2 698</b>
<b>95 Heraf inv. i bedriftens landbrugsaktiver</b>	<b>392</b>	<b>914</b>	<b>4</b>	<b>582</b>	<b>1 280</b>	<b>154</b>	<b>892</b>	<b>2 305</b>
96 Nettokøb af jord og bygninger m.v.	149	288	53	121	500	60	347	888
97 Mælkekvote	-13	-37	-79	50	163	0	-12	-5
98 Kvægstalde	2	6	4	167	132	0	0	1
99 Svinestalde	37	193	-	11	7	33	236	507
100 Fjerkræstalde, lagerbygninger m.v.	69	104	10	42	105	19	75	83
101 Husdyr og lagerbeholdninger	16	-69	-23	16	104	-33	18	145
102 Inventar	132	429	40	175	270	75	228	686
103 Egenfinansiering	146	360	110	217	468	40	119	597
104 Fremmedfinansiering	343	1 029	23	608	834	245	950	2 101
<b>BALANCE, ULTIMO</b>								
111 Aktiver i selveje	10 103	23 839	5 109	10 406	18 138	6 919	12 223	24 970
118 Gæld	4 835	11 932	1 941	6 376	11 966	3 562	7 705	16 457
<b>129 Egenkapital, ultimo</b>	<b>5 268</b>	<b>11 907</b>	<b>3 168</b>	<b>4 030</b>	<b>6 172</b>	<b>3 357</b>	<b>4 518</b>	<b>8 513</b>
<b>130 Gældsprocent</b>	<b>47,9</b>	<b>50,1</b>	<b>38,0</b>	<b>61,3</b>	<b>66,0</b>	<b>51,5</b>	<b>63,0</b>	<b>65,9</b>

 Anm.: Grupperingen *Svineproduktion* omfatter også bedrifter med hovedvægt på fjerkræ.

**Tabel 11 Heltidsbedrifter: Alders- og årsværksgrupper**

Full-time holdings: Age- and work unit groups

	----- Bruger alder -----					----- Årsværk -----		
	-34	35-44	45-54	55-64	65+	1-1,9	2-2,9	3+
1 Antal bedrifter	2 293	6 867	5 424	4 945	1 258	9 697	6 812	4 278
2 Stikprøve	211	526	438	275	49	382	548	569
<b>RESSOURCER</b>								
3 Landbrugsareal, ha, primo	96	102	96	90	91	60	95	177
26 Dyreenheder	145	129	107	96	90	51	120	251
27 Arbejdsindsats, timer	4 200	4 154	3 820	3 546	3 451	2 413	3 934	7 135
32 Landbrugsaktiver, primo, 1.000 kr	10 255	10 619	9 906	8 777	8 734	5 459	9 774	20 016
<b>RESULTATOPGØRELSE, LANDBRUG</b>								
<b>44 Bruttoudbytte</b>	<b>2 768</b>	<b>2 608</b>	<b>2 163</b>	<b>1 873</b>	<b>1 740</b>	<b>1 081</b>	<b>2 242</b>	<b>5 056</b>
45 Planteproduktion	312	369	330	266	279	219	283	599
48 Kvæg	753	687	627	485	473	208	900	1 109
51 Svin	1 168	963	709	638	562	299	551	2 397
52 Andre husdyr m.v.	264	297	244	242	195	186	253	468
57 Tilskud i alt	271	292	254	242	231	169	254	483
<b>61 Driftsomkostninger</b>	<b>2 194</b>	<b>2 030</b>	<b>1 720</b>	<b>1 463</b>	<b>1 420</b>	<b>825</b>	<b>1 738</b>	<b>4 095</b>
62 Udsæd, foderstof, vedligehold m.v.	1 278	1 137	949	820	790	478	984	2 237
73 Maskinstation og andre tjenesteydelser	393	369	308	256	253	166	336	650
80 Afskrivninger i alt	339	319	269	219	202	133	266	627
84 Lønnet arbejdskraft	152	169	159	135	141	24	118	518
85 Ejendomsskatter	32	37	35	33	34	23	33	64
<b>86 Driftsresultat før renter</b>	<b>573</b>	<b>577</b>	<b>443</b>	<b>411</b>	<b>321</b>	<b>257</b>	<b>504</b>	<b>961</b>
<b>87 Nettorenteudgift, landbrug</b>	<b>550</b>	<b>476</b>	<b>362</b>	<b>284</b>	<b>253</b>	<b>191</b>	<b>411</b>	<b>830</b>
<b>91 Driftsresultat</b>	<b>23</b>	<b>101</b>	<b>81</b>	<b>127</b>	<b>67</b>	<b>66</b>	<b>92</b>	<b>131</b>
<b>93 Lønningsevne, kr. pr. time</b>	<b>61</b>	<b>63</b>	<b>43</b>	<b>46</b>	<b>27</b>	<b>18</b>	<b>48</b>	<b>81</b>
<b>INVESTERING OG FINANSIERING</b>								
<b>94 Investeringer</b>	<b>1 539</b>	<b>1 078</b>	<b>732</b>	<b>521</b>	<b>482</b>	<b>322</b>	<b>932</b>	<b>1 997</b>
95 Heraf inv. i bedriftens landbrugsaktiver	1 385	883	561	321	258	200	718	1 695
96 Nettokøb af jord og bygninger m.v.	499	286	216	95	116	86	221	614
97 Mælkekvote	42	33	-3	-24	-67	-30	18	57
98 Kvægstalde	83	52	29	40	-	2	94	52
99 Svinestalde	214	133	63	59	73	21	108	239
100 Fjerkræstalde, lagerbygninger m.v.	87	82	47	28	26	36	55	113
101 Husdyr og lagerbeholdninger	111	41	3	-10	-13	-3	11	104
102 Inventar	349	256	207	130	123	88	210	515
<b>103 Egenfinansiering</b>	<b>218</b>	<b>274</b>	<b>219</b>	<b>230</b>	<b>124</b>	<b>122</b>	<b>202</b>	<b>549</b>
<b>104 Fremmedfinansiering</b>	<b>1 321</b>	<b>804</b>	<b>513</b>	<b>291</b>	<b>358</b>	<b>201</b>	<b>730</b>	<b>1 448</b>
<b>BALANCE, ULTIMO</b>								
111 Aktiver i selveje	12 227	12 613	12 075	10 970	10 353	7 162	11 676	23 414
118 Gæld	9 529	8 001	6 417	4 943	3 920	3 338	6 942	14 572
<b>129 Egenkapital, ultimo</b>	<b>2 698</b>	<b>4 612</b>	<b>5 658</b>	<b>6 027</b>	<b>6 433</b>	<b>3 824</b>	<b>4 734</b>	<b>8 842</b>
<b>130 Gældsprocent</b>	<b>77,9</b>	<b>63,4</b>	<b>53,1</b>	<b>45,1</b>	<b>37,9</b>	<b>46,6</b>	<b>59,5</b>	<b>62,2</b>

**Tabel 12.1 Alle deltidsbedrifter: Ressourcer og høstudbytte**

All part-time holdings: Resources and crop yields

	1998	1999	2000	2001	2002
1 Antal bedrifter	24 851	25 385	23 353	22 885	22 086
2 Stikprøve	424	451	447	437	466
<b>RESSOURCER</b>	----- pr. bedrift . per holding -----				
<b>3 Landbrugsareal, ha, primo</b>	<b>24</b>	<b>24</b>	<b>25</b>	<b>26</b>	<b>26</b>
4 Selveje	20	20	21	22	22
5 Forpagtning	3	4	4	4	4
<b>6 Arealanvendelse, ha</b>	<b>23,7</b>	<b>24,5</b>	<b>24,6</b>	<b>25,2</b>	<b>26,0</b>
7 Vårbyg	6,6	7,8	7,6	7,9	8,5
8 Hvede	6,3	5,7	6,0	6,3	6,4
9 Korn i øvrigt	2,5	2,3	3,2	3,1	2,5
10 Ærter	1,1	0,7	0,5	0,6	0,6
11 Raps	1,0	1,2	0,8	0,8	0,7
12 Frø- og gartneriafgrøder m.v.	0,6	0,8	0,5	0,6	0,5
13 Kartofler	0,3	0,3	0,2	0,2	0,1
14 Industrikartofler	-	-	-	-	-
15 Sukkerroer til fabrik	0,6	0,5	0,4	0,5	0,4
16 Foderroer	-	-	-	-	-
17 Helsæd og majs	0,2	0,3	0,3	0,4	0,6
18 Græs	3,0	3,0	3,2	3,2	3,6
19 Brak inkl. non-food	1,4	1,9	1,8	1,8	2,0
<b>20 Husdyrbestand, antal, primo</b>					
21 Malkekøer	-	-	-	-	-
22 Ammekøer	2	2	3	3	3
23 Andet kvæg	5	5	6	6	6
24 Avlssvin	1	1	1	1	1
25 Andre svin	20	16	16	16	20
26 Dyreenheder	7	6	7	7	7
<b>27 Arbejdsindsats, timer</b>	<b>914</b>	<b>901</b>	<b>892</b>	<b>881</b>	<b>881</b>
28 Bruger	846	842	836	811	815
29 Andre familiemedlemmer	45	36	36	45	46
30 Lønnet arbejdskraft	22	22	20	25	21
31 Bruger alder, år	53	52	52	52	53
<b>32 Landbrugsaktiver, primo, 1.000 kr</b>	<b>1 419</b>	<b>1 543</b>	<b>1 831</b>	<b>2 013</b>	<b>2 256</b>
33 Fast ejendom	1 198	1 328	1 598	1 753	1 992
34 Husdyr	53	47	54	63	61
35 Inventar	132	133	138	142	152
36 Lagerbeholdninger	36	35	41	55	52
<b>HØSTUDBYTTE, HKG. PR. HA</b>					
37 Vårbyg	49	45	49	51	45
38 Hvede	67	66	72	73	65
39 Ærter	33	28	38	36	33
40 Raps	26	23	28	27	22
41 Kartofler	273	262	240	261	187
42 Industrikartofler	-	-	-	-	..
43 Sukkerroer til fabrik	488	539	521	517	92

Anm: Industrikartofler (42) er ny i forhold til tidligere år, hvor kartofler var samlet under ét. Udbyttet i variabel 41 for år 2002 er derfor ikke sammenligneligt med de foregående år. Tilsvarende er arealet for industrikartofler, variabel 14, udskilt fra kartofler, variabel 13.

Sukkerroer til fabrik er fra 2002 opgjort i hkg. polsukker. For tidligere år er i hkg. rod.

**Tabel 12.2 Alle deltidsbedrifter: Resultatopgørelse**

All part-time holdings: Financial result

	1998	1999	2000	2001	2002
1 Antal bedrifter	24 851	25 385	23 353	22 885	22 086
2 Stikprøve	424	451	447	437	466
<b>RESULTATOPGØRELSE, LANDBRUG</b>	----- 1 000 kr. pr. bedrift . 1 000 DKK per holding -----				
<b>44 Bruttoudbytte</b>	<b>218</b>	<b>217</b>	<b>236</b>	<b>250</b>	<b>236</b>
45 Korn	61	61	72	78	62
47 Andre afgrøder	32	30	24	26	24
49 Mælk	4	1	2	2	4
50 Andet udbytte af kvæg	15	14	17	15	13
51 Svin	21	15	24	25	27
53 Fjerkræ	5	4	4	4	4
54 Pelsdyr	10	12	11	13	12
55 Får og heste m.v.	2	4	3	3	2
56 Arbejde for andre, husleje m.v.	16	21	20	19	21
58 Tilskud til planteproduktion	45	48	48	52	52
59 Tilskud til husdyrproduktion	4	4	7	9	11
60 Generelle driftstilskud	2	3	3	4	4
<b>61 Driftsomkostninger</b>	<b>193</b>	<b>189</b>	<b>202</b>	<b>218</b>	<b>225</b>
63 Udsæd, indkøbt	9	9	10	10	11
64 Gødning, indkøbt	16	15	15	17	15
65 Kemikalier	10	10	9	9	10
66 Foderstoffer	30	23	25	29	33
67 Energi	6	7	9	9	9
68 Energiavgift	1	1	1	1	1
69 Vand	-	1	1	1	1
70 Vedligeholdelse, bygninger	4	5	6	5	6
71 Vedligeholdelse, grundforbedringer	2	2	2	2	2
72 Vedligeholdelse, inventar	16	16	17	19	18
74 Maskinstation	14	16	17	18	18
75 Tørring og lagerleje m.v.	4	4	4	4	5
76 Dyrlæge og medicin	2	1	2	2	2
77 Inseminering og kontrolforening m.v.	3	2	3	4	4
78 Forsikringer	10	10	11	11	11
79 Andel personbil, regnskabsføring m.v.	22	24	25	25	27
81 Afskrivning, driftsbygninger	12	12	14	14	13
82 Afskrivning, grundforbedringer	1	-	1	-	-
83 Afskrivning, inventar	22	22	23	26	26
84 Lønnet arbejdskraft	2	2	2	2	2
85 Ejendomsskatter	6	6	7	9	10
<b>86 Driftsresultat før renter</b>	<b>25</b>	<b>28</b>	<b>34</b>	<b>32</b>	<b>12</b>
<b>87 Nettorenteudgift, landbrug</b>	<b>52</b>	<b>55</b>	<b>62</b>	<b>62</b>	<b>64</b>
88 Renteindtægt	8	6	6	9	9
89 Renteudgift	53	55	62	64	65
90 Forpagtningsafgift	6	7	6	7	8
<b>91 Driftsresultat</b>	<b>-27</b>	<b>-28</b>	<b>-28</b>	<b>-30</b>	<b>-52</b>
1. Kvartilgruppe	-135	-140	-149	-146	-172
4. Kvartilgruppe	86	94	95	93	66
<b>92 Forrentningsprocent af aktiver i selveje</b>	<b>-6,0</b>	<b>-5,8</b>	<b>-4,3</b>	<b>-4,4</b>	<b>-5,1</b>
<b>93 Lønningsevne, kr. pr. time</b>	<b>-36</b>	<b>-39</b>	<b>-44</b>	<b>-56</b>	<b>-91</b>
1. Kvartilgruppe	-157	-179	-184	-200	-252
4. Kvartilgruppe	52	58	57	50	14

**Tabel 12.3 Alle deltidsbedrifter: Investering, finansiering og balance**

All part-time holdings: Investments, financing, and balance

	1998	1999	2000	2001	2002
1 Antal bedrifter	24 851	25 385	23 353	22 885	22 086
2 Stikprøve	424	451	447	437	466
<b>INVESTERING OG FINANSIERING</b>	-- 1 000 kr. pr. bedrift . 1 000 DKK per holding ----				
<b>94 Investeringer</b>	<b>98</b>	<b>103</b>	<b>145</b>	<b>105</b>	<b>138</b>
<b>95 Heraf investeringer i bedriftens landbrugsaktiver</b>	<b>14</b>	<b>39</b>	<b>28</b>	<b>17</b>	<b>20</b>
96 Nettokøb af jord og bygninger m.v.	-8	7	-16	-9	-2
97 Mælkekvote	-3	-1	-8	-4	-2
98 Kvægstalde	-	-	-	1	1
99 Svinestalde	1	3	6	-	1
100 Fjerkræstalde, lagerbygninger m.v.	12	7	16	11	14
101 Husdyr og lagerbeholdninger	-7	-	8	-2	-12
102 Inventar	19	22	22	20	21
<b>103 Egenfinansiering</b>	<b>63</b>	<b>76</b>	<b>88</b>	<b>94</b>	<b>67</b>
<b>104 Fremmedfinansiering</b>	<b>35</b>	<b>27</b>	<b>58</b>	<b>11</b>	<b>70</b>
105 Realkredit	23	12	8	28	66
106 Pengeinstitut	19	14	41	-12	5
107 Anden gæld	-3	-	10	-4	3
108 Akkord på gæld	-	2	-	-	-
109 Låneomkostninger	4	4	3	3	4
110 Forpagtning	1	3	2	1	-
<b>BALANCE, ULTIMO</b>					
<b>111 Aktiver i selveje</b>	<b>2 496</b>	<b>2 758</b>	<b>3 081</b>	<b>3 427</b>	<b>3 611</b>
112 Landbrugsaktiver	1 461	1 648	1 859	2 087	2 256
113 Brugerbolig, personbil m.v.	559	621	655	739	735
114 Andre erhverv	155	172	228	227	218
115 Værdipapirer	114	120	126	155	150
116 Indlån i pengeinstitut	123	125	131	143	168
117 Andre finansielle aktiver	84	71	82	76	83
<b>118 Gæld</b>	<b>1 012</b>	<b>1 106</b>	<b>1 284</b>	<b>1 298</b>	<b>1 423</b>
119 Statslån	3	2	1	1	2
120 Grønne obligationslån	4	2	2	1	-
121 Jordbrugs- og indekslån	36	31	24	19	26
122 Gældssaneringslån (DLR)	6	5	5	3	4
123 Rentetilpasningslån	4	21	26	55	86
124 Eurolån	-	15	29	67	172
125 Realkreditlån i øvrigt	705	719	834	818	807
126 Finanslån	9	8	16	26	6
127 Pengeinstitutlån i øvrigt	160	195	226	190	183
128 Varegæld og anden gæld	84	107	120	119	136
<b>129 Egenkapital, ultimo</b>	<b>1 484</b>	<b>1 652</b>	<b>1 797</b>	<b>2 128</b>	<b>2 188</b>
<b>130 Gældsprocent</b>	<b>40,5</b>	<b>40,1</b>	<b>41,7</b>	<b>37,9</b>	<b>39,4</b>
1. kvartilgruppe	3,9	4,8	5,7	5,8	5,0
4. kvartilgruppe	85,5	81,2	81,8	76,1	78,9
131 Forpagtningsværdi	61	84	80	104	104

**Tabel 12.4 Alle deltidsbedrifter: Landmandsfamiliens indkomst, opsparing og egenkapital**  
 All part-time holdings: Family income, savings, and net capital

	1998	1999	2000	2001	2002
1 Antal bedrifter	24 851	25 385	23 353	22 738	22 063
2 Stikprøve (bedrifter, hvor der er privatøkonomi)	424	451	447	436	463
<b>INDKOMST OG FORBRUG</b>	----- 1 000 kr. pr. bedrift . 1 000 DKK per holding -----				
<b>132 Driftsresultat før renter, løn, pension m.v.</b>	<b>370</b>	<b>394</b>	<b>435</b>	<b>455</b>	<b>445</b>
133 Driftsresultat før renter, landbrug	25	28	34	32	12
134 Overskud, brugerbolig	41	43	43	47	44
135 Driftsresultat før renter, andre erhverv	27	33	30	29	37
136 Lønindtægt, bruger	135	146	169	181	183
137 Lønindtægt, andre familiemedlemmer	85	91	102	106	114
138 Pension og dagpenge m.v.	56	53	57	58	54
<b>139 Nettorenteudgift</b>	<b>74</b>	<b>80</b>	<b>90</b>	<b>89</b>	<b>88</b>
140 Renteindtægter	11	9	9	12	13
141 Renteudgifter	79	82	93	94	93
142 Forpagtningsafgift	6	7	6	7	8
<b>143 Løbende indkomst</b>	<b>296</b>	<b>315</b>	<b>345</b>	<b>366</b>	<b>356</b>
1. kvartilgruppe	112	111	130	147	121
4. kvartilgruppe	523	554	587	615	622
144 Personlige skatter	99	95	100	112	120
145 Privatforbrug	199	214	232	245	249
<b>146 Løbende opsparing</b>	<b>-2</b>	<b>5</b>	<b>12</b>	<b>8</b>	<b>-12</b>
<b>UDVIKLING I EGENKAPITAL</b>					
<b>147 Egenkapital, primo</b>	<b>1 342</b>	<b>1 398</b>	<b>1 643</b>	<b>1 857</b>	<b>2 111</b>
<b>148 Egenkapitalforskydninger i alt</b>	<b>142</b>	<b>254</b>	<b>154</b>	<b>277</b>	<b>79</b>
146 Løbende opsparing	-2	5	12	8	-12
149 Arv, gaver, pensionsopsparing m.v.	13	19	16	26	22
150 Låneomkostninger m.v.	17	16	14	16	18
151 Kapitalændringer på aktiver	152	233	140	273	97
152 Kapitalændringer på gæld	-5	13	-	-15	-9
<b>129 Egenkapital, ultimo</b>	<b>1 484</b>	<b>1 652</b>	<b>1 797</b>	<b>2 134</b>	<b>2 190</b>

## **Materialeudvælgelse og beregningsmetoder**

Ved udvælgelsen af regnskabsførende landbrug tages der hensyn til såvel ønsket om en repræsentativ national regnskabsstatistik som de krav, der stilles i forbindelse med EU-informationsnettet. I dette afsnit er materialeudvælgelsen og udarbejdelsen af statistikken kortfattet beskrevet. For en mere fyldestgørende information henvises til Internettet: [www.foi.dk](http://www.foi.dk).

Statistikken er baseret på en stikprøve, og resultaterne er derfor behæftet med nogen usikkerhed, selvom der er tale om et repræsentativt udtræk med en stratifikation, der tager højde for, at alle bedrifter repræsenteres. Usikkerheden er forskellig for de enkelte poster og vil være størst for poster som investeringer, der kan variere meget mellem bedrifter eller over tid.

Udover anvendelsen til den nationale regnskabsstatistik benyttes grundmaterialet i Økonomiministeriets lovmodel og af EU-informationsnettet for landøkonomisk bogføring. Endvidere indgår regnskaber fra en gruppe mindre bedrifter i en særskilt analyse med henblik på fastlæggelse af konjunkturbestemt rente for lån efter regler i bekendtgørelse om statshusmandsbrug m.m.

### **Klassifikation af bedrifter**

Bedrifterne i landbruget klassificeres efter forskellige kriterier. Inddeling på basis af region, arealstørrelse og brugeralder sker direkte ud fra de indsamlede oplysninger, mens klassifikationen efter økonomisk størrelse, driftsform samt arbejdsindsats sker på grundlag af særskilte beregninger, jf. nedenfor.

Klassifikationen efter *økonomisk størrelse* foretages ud fra de enkelte bedrifters samlede standarddækningsbidrag (SDB). Standarddækningsbidraget udtrykker forskellen mellem bruttoudbyttet og de tilhørende stykomkostninger. For alle afgrødetyper og husdyrarter beregnes SDB som et gennemsnit af de faktiske dækningsbidrag for en given referenceperiode. Inddelingen efter *driftsform* sker på grundlag af standarddækningsbidragets sammensætning. Som hovedregel henføres en bedrift til en given driftsform, når mere end 2/3 af bedriftens samlede SDB kommer fra en specifik aktivitet.



Grupperingerne efter *arbejdsindsats* (herunder opdelingen i heltids- og deltidsbedrifter) foretages på grundlag af de enkelte bedrifters standardarbejdsforbrug. Dette beregnes ved hjælp af en funktion, som tager hensyn til omfanget af bedriftens aktiviteter opdelt på de enkelte driftsgrene. Bedrifter med 1.665 standardarbejdstimer og derover defineres som heltidsbedrifter.

Standardarbejdsforbruget benyttes for at undgå en u hensigtsmæssig indvirkning af arbejdskraftens kvalitet, bedriftens mekaniseringsgrad og maskinstationsanvendelsen, hvilket ville være følgen af anvendelse af faktisk arbejdsindsats.

### **Udvælgelse af regnskabsførende landbrug**

Populationen af landbrug omfatter samtlige bedrifter, som ifølge Danmarks Statistiks landbrugs- og gartneritællinger har et standarddækningsbidrag fra landbrugsproduktionen på mindst 50 pct. af bedriftens samlede standarddækningsbidrag fra landbrugs- og gartneriproduktion, og som har et dyrket areal i alt - bortset fra skov og have - på 10,0 ha og derover. Desuden indgår arealløse bedrifter med især pelsdyr, ligesom der kan indgå enkelte andre bedrifter med mindre end 10,0 ha, såfremt bedriftens samlede standarddækningsbidrag i 2002 overstiger 8 europæiske størrelsesenheder (ESE). En europæisk størrelsesenhed svarer til et standarddækningsbidrag på 1200 euro eller ca. 9000 kr. Bundgrænsen på henholdsvis 10 ha og 8 ESE blev hævet fra 5 ha og 4 ESE fra og med 2000. Ændringen medførte en reduktion i populationen på omtrent 9000 bedrifter, men disse repræsenterede kun omkring 1-2 pct. af den samlede landbrugsproduktion.

For landbruget under ét udgør stikprøven 4,6 pct. af hele populationen. Betragtes delpopulationerne, varierer udvalgsprocenten imidlertid betydeligt, dels for at tage højde for en større spredning i de økonomiske resultater blandt større bedrifter, dels for at opnå et tilstrækkeligt stort antal bedrifter til at repræsentere de mindre delpopulationer.

Ved udvælgelsen er det tilstræbt, at det størst mulige antal landbrug indgår i statistikken flere år i træk. Af de landbrug, der danner grundlag for den foreliggende publikation, indgik 69 pct. således også i statistikken for 2001.

## Regnskabsstatistikens udarbejdelse

Gennemsnitstallene pr. bedrift for hele populationen og for undergrupper beregnes som vejede gennemsnit. Valget af undergrupper varierer afhængigt af hvilke tabelgrupperinger, der skal beregnes tal for. For alle landbrug og de fleste grupperinger anvendes en opdeling i undergrupper efter økonomisk størrelse. Som vægte anvendes bedrifternes fordeling i de respektive undergrupper optalt i regnskabsåret, dvs. på grundlag af Danmarks Statistiks landbrugs- og gartneritælling i sommeren 2002.

I nogle tabeller er der for centrale nøgletal (fx driftsresultat) foretaget en kvartilopdeling med henblik på at belyse variationen for det pågældende nøgletal. De anførte oplysninger er gennemsnit for henholdsvis 1. og 4. kvartilgruppe.

Driftsresultatet er et centralt begreb i statistikken og angiver bruttoudbyttet fra landbrug minus driftsomkostninger og minus de nettorenteudgifter inkl. forpagtningsafgift, der kan henføres til landbrugsdriften.

Renteindtægter, -udgifter og forpagtningsafgift er fordelt via en nøgle, der tager udgangspunkt i aktiver vedrørende landbrug, andre erhverv og privat.

Beregningen af *forrentningsprocent* og *lønningssevne* beregnes med udgangspunkt i landbrugsaktiver i selveje og forpagtningsafgiften fratrækkes som en omkostning. Dette giver den bedste sammenlignelighed mellem bedrifter, som har jord i tilforpagtning og bedrifter, der ikke har jord i tilforpagtning. Årsagen hertil er, at tilforpagtet jord er optaget i status til den i ejendomsvurderingen fastsatte grundværdi, som er betydelig lavere end handelsværdien.

Gennem en periode har der været betydelige forskelle i bygningsafskrivningerne i regnskabsstatistikken og i sektorstatistikken, som udarbejdes af Danmarks Statistik. En arbejdsgruppe med deltagelse af Danmarks Statistik, Landboforeningerne og Statens Jordbrugs- og Fiskeriøkonomiske Institut har fastlagt principperne for en ny metode, som med udgangspunkt i de samlede investeringer for sektoren benyttes ved beregningen af de samlede bygningsafskrivninger for sektoren opgjort ud fra genanskaffelsesprincippet. Det tilsigtes, at bygningsafskrivningerne i regnskabsstatistikken skal være på samme niveau som de nyberegne afskrivninger i sektorstatistikken.

Ordforklaring	Table translations
1 <b>Antal bedrifter.</b> Det samlede antal bedrifter i Danmark i den pågældende gruppe.	<b>Number of holdings</b> in Denmark in the group in question.
2 <b>Stikprøve.</b> Antal regnskaber anvendt i statistikken for den pågældende gruppe.	<b>Sample</b> of accounts from the group in question.
<b>RESSOURCER</b>	<b>RESOURCE INPUT</b>
3 <b>Landbrugsareal, ha, primo</b>	<b>Agricultural area, ha, at the beginning of the year</b>
4 <b>Selveje.</b> Areal i selveje ekskl. bortforpagtning, skov, gårdsplads m.v., primo.	<b>Freehold.</b> Area in freehold at the beginning of the year.
5 <b>Forpagtning.</b> Tilforpagtet areal primo.	<b>Tenancy.</b> Rented utilized agricultural area at the beginning of the year.
6 <b>Arealanvendelse, ha.</b> Samlet dyrket areal i 2002. Afvigelser fra (3) skyldes nettokøb/-salg af jord eller ændringer i tilforpagtning fra status-tidspunkt til dyrkning.	<b>Land use, ha.</b> Total area used. Deviations from (3) are due to net acquisition/sale of property or change in tenancy.
7 <b>Vårbyg</b>	<b>Spring barley</b>
8 <b>Hvede</b>	<b>Wheat</b>
9 <b>Korn i øvrigt.</b> Vinterbyg, rug, havre og bland-sæd.	<b>Other cereals</b>
10 <b>Ærter</b>	<b>Peas</b>
11 <b>Raps</b>	<b>Rape seed</b>
12 <b>Frø- og gartneriafgrøder m.v.</b> Græs- og kløverfrø, andet frø, hør, sennep, valmue, kommen, grønsager, frugt og bær.	<b>Seed and horticultural crops.</b> Vegetables, fruit and berries. Seed from grass, clover, flax, mustard, poppy, caraway etc.
13 <b>Kartofler.</b> Til konsum.	<b>Potatoes.</b> For consumption.
14 <b>Industrikartofler.</b> Til fabrik.	<b>Potatoes for processing.</b>
15 <b>Sukkerroer til fabrik</b>	<b>Sugar beet</b>
16 <b>Foderroer</b>	<b>Fodder beet</b>
17 <b>Helsæd og majs.</b> Til opfodring og ensilering.	<b>Maize and cereals.</b> Silage cereals for roughage.
18 <b>Græs.</b> Både vedvarende og sædskiftegræs samt grøntafgrøder til tørring.	<b>Grass.</b> In rotation and permanent and crops for drying.
19 <b>Brak inkl. non-food.</b> Non-food er primært raps.	<b>Set aside incl. non-food.</b>
20 <b>Husdyrbestand, antal, primo</b>	<b>Number of livestock, primo</b>
21 <b>Malkekøer</b>	<b>Dairy cows</b>
22 <b>Ammekøer</b>	<b>Suckling cows</b>

23	<b>Andet kvæg.</b> Kvier, kviekalve, tyre, stude og slagtekalve (handyr).	<b>Other cattle</b>
24	<b>Avlssvin.</b> Søer, gylte og omer.	<b>Breeding pigs</b>
25	<b>Andre svin.</b> Smågrise, slagtesvin og polte.	<b>Other pigs</b>
26	<b>Dyreenheder.</b> Beregnet ud fra gældende omregningsfaktorer. For 2002 ifølge Miljøministeriets bekendtgørelse nr. 877, 10.12.1998.	<b>Livestock units.</b> Average number.
27	<b>Arbejdsindsats, timer.</b> Samlet indsats af såvel lønnet som ulønnet arbejdskraft. (28 + 29 + 30)	<b>Labour input, hours.</b> Total labour input, paid as well as unpaid. (28 + 29 + 30)
28	<b>Bruger</b>	<b>Farmer</b>
29	<b>Andre familiemedlemmer.</b> Primært ægtefælle.	<b>Other family members</b>
30	<b>Lønnet arbejdskraft</b>	<b>Paid labour</b>
31	<b>Bruger alder, år.</b> Brugerens alder pr. 30. juni 2002.	<b>Age of farmer, years.</b> On June 30th.
32	<b>Landbrugsaktiver, primo, 1.000 kr.</b> Bedriftens samlede landbrugsaktiver inkl. tilfropagtning. (33 + 34 + 35 + 36)	<b>Agricultural assets, primo, 1.000 DKK.</b> The total value of agricultural assets in the holding incl. tenancy. (33 + 34 + 35 + 36)
33	<b>Fast ejendom.</b> Jord, driftsbygninger, jordbeholdninger af udsæd og gødning samt mælkekvote (80 pct. af prisen på senest foreliggende mælkekvotebørs). Værdien af jord og bygninger ansættes med udgangspunkt i den officielle ejendomsvurdering. Stuehuse er ikke medregnet.	<b>Real estate.</b> Land, buildings, stocks in ground, quotas.
34	<b>Husdyr</b>	<b>Livestock.</b>
35	<b>Inventar.</b> Optaget til genanskaffelsesværdi.	<b>Equipment.</b> Replacement cost.
36	<b>Lagerbeholdninger.</b> Inkl. pelsskind.	<b>Stocks in store.</b> Including pelts.
	<b>HØSTUDBYTTE, HKG PR. HA</b>	<b>CROP YIELDS, HKG PER HA</b>
37	<b>Vårbyg.</b> Hkg	<b>Spring barley.</b> Hkg
38	<b>Hvede.</b> Hkg	<b>Wheat.</b> Hkg
39	<b>Ærter.</b> Hkg	<b>Peas.</b> Hkg
40	<b>Raps.</b> Hkg	<b>Rape seed.</b> Hkg
41	<b>Kartofler.</b> Hkg	<b>Potatoes.</b> Hkg
42	<b>Industrikartofler.</b> Hkg.	<b>Potatoes for processing.</b> Hkg.
43	<b>Sukkerroer til fabrikk.</b> Hkg. pølsukker.	<b>Sugar beet.</b> Hkg
	<b>RESULTATOPGØRELSE, LANDBRUG</b>	<b>FINANCIAL RESULT, AGRICULTURE</b>
44	<b>Bruttoudbytte.</b> Indtægter ved salg af bedriftens produkter, arbejde for andre, værdiændringer (primært reale, dvs. at statusændringer, som kan henføres til prisudviklingen, ikke er medtaget) af hus-	<b>Gross output.</b> The value of production including change in stock of products produced on the holding but excluding internal transfers.

dyrbestand og lagerbeholdninger, naturalier til privat og lønnet arbejdskraft samt direkte tilskud.

<b>45</b>	<b>Planteproduktion.</b> Salg og beholdningsændringer. Ekskl. tilskud og interne overførsler af fx korn og grovfoder. (46 + 47).	<b>Crops production.</b> Total gross output from crops production incl. change in stocks and excl. internal transfers of i.e. cereals and roughage. (46 + 47).
<b>46</b>	<b>Korn</b>	<b>Cereals.</b> Gross output from all types of cereals incl. change in stocks and excl. internal transfers.
<b>47</b>	<b>Andre afgrøder.</b> Primært salgsafgrøder som ærter, raps, sukkerroer, græsfrø og kartofler.	<b>Other crops.</b> Gross output from all other crops incl. change in stocks and excl. internal transfers.
<b>48</b>	<b>Kvæg.</b> Mælk (49) og andet udbytte af kvæg (50).	<b>Cattle.</b> Milk (49) and other output from cattle (50).
<b>49</b>	<b>Mælk.</b> Mælkesalg fratrukket EU-superafgift. Udlodning vedr. mejerifusion er medtaget under variabel 56.	<b>Milk.</b> Less additional levy. Distribution from dairy merger is included in variable 56.
<b>50</b>	<b>Andet udbytte af kvæg.</b> Salg minus køb af kreaturer plus real tilvækst.	<b>Other cattle output.</b> Primarily from sales of meat.
<b>51</b>	<b>Svin.</b> Salg minus køb af svin plus real tilvækst.	<b>Pigs.</b> Gross output from pig production.
<b>52</b>	<b>Andre husdyr m.v.</b> (53 + 54 + 55 + 56).	<b>Other livestock etc.</b> (53 + 54 + 55 + 56).
<b>53</b>	<b>Fjerkræ.</b> Primært salg af slagtekyllinger og konsumæg.	<b>Poultry.</b> Primarily from sales of broilers and eggs.
<b>54</b>	<b>Pelsdyr.</b> Salg minus køb af avlsdyr samt salg af skind. Beholdningsændringerne af skind er ikke korrigeret for prisudviklingen.	<b>Fur-bearing animals.</b> Gross output. Primarily from sales of pelts.
<b>55</b>	<b>Får og heste m.v.</b>	<b>Other livestock.</b> Mostly sheep and horses.
<b>56</b>	<b>Arbejde for andre, husleje m.v.</b> Primært maskinstationsarbejde udført for andre, udleje af driftsbygninger, jagtleje og udlodning i forbindelse med mejerifusion.	<b>Work for others, rents etc.</b> Mostly contract operations, rent from buildings or income from rent of hunting rights and distribution from dairy mergers.
<b>57</b>	<b>Tilskud i alt.</b> Samlede direkte tilskud til bedriften. (58 + 59 + 60).	<b>Subsidies, total.</b> Total subsidies for the holding. (58 + 59 + 60).
<b>58</b>	<b>Tilskud til planteproduktion.</b> Areal-, brak- og frøtilskud samt udligningspræmie til industrikartofler.	<b>Subsidies for plant production.</b> Areal payments, grass and clover seed subsidies and premium for potatoes for processing.
<b>59</b>	<b>Tilskud til husdyrproduktion.</b> Primært til slagtekalve (handyr), ammekøer og får.	<b>Subsidies for livestock production.</b> Calves, suckling cows, sheep.
<b>60</b>	<b>Generelle driftstilskud.</b> Primært til forbedringer, miljø, økologisk produktion og yngre jordbrugere.	<b>General subsidies.</b> Improvement schemes, organic production, young farmers etc.
<b>61</b>	<b>Driftsomkostninger.</b> Omkostninger forbundet med bruttoudbyttets frembringelse, herunder beholdningsformindskelse af foder, gødning og andre produktionsmidler. Nettorenteudgifter og vederlag til brugerfamilien er ikke medregnet.	<b>Costs, total.</b> Costs except interest, tenancy and labour input by the holder and family.
<b>62</b>	<b>Udsæd, foderstof, vedligehold m.v.</b> (63 + ... + 72).	<b>Seed, feedstocks, maintenance, etc.</b> (63+... + 72).
<b>63</b>	<b>Udsæd, indkøbt.</b> Dvs. at udsæd af egen avl ikke er medregnet.	<b>Seed, purchased.</b>

<b>64</b>	<b>Gødning, indkøbt.</b> Værdien af husdyrgødning fra egne husdyr er ikke medregnet.	<b>Fertilizers, purchased.</b>
<b>65</b>	<b>Kemikalier.</b> Inkl. afgifter.	<b>Chemicals.</b> Incl. taxes.
<b>66</b>	<b>Foderstoffer.</b>	<b>Feedstuff.</b>
<b>67</b>	<b>Energi.</b>	<b>Energy.</b>
<b>68</b>	<b>Energiafgift.</b> Ikke-refunderet CO <sub>2</sub> -afgift.	<b>Energy tax.</b> Includes non-refundable tax on CO <sub>2</sub> .
<b>69</b>	<b>Vand.</b> Køb af vand samt afledningsafgift.	<b>Water.</b> Purchase of water and tax on sewage.
<b>70</b>	<b>Vedligeholdelse, bygninger.</b>	<b>Maintenance, buildings.</b>
<b>71</b>	<b>Vedligeholdelse, grundforbedringer.</b>	<b>Maintenance, land improvements.</b>
<b>72</b>	<b>Vedligeholdelse, inventar.</b>	<b>Maintenance, equipment.</b>
<b>73</b>	<b>Maskinstation og andre tjenesteydelser.</b> (74 + ... + 79).	<b>Contract operations and other services.</b> (74 + .... + 79).
<b>74</b>	<b>Maskinstation.</b>	<b>Contract operations.</b>
<b>75</b>	<b>Tørring og lagerleje m.v.</b> Inkluderer diverse omkostninger vedr. planteproduktion fx plastic til af-dækning.	<b>Crop drying, storage rent, etc.</b> Includes miscellaneous crops costs, plastic, etc.
<b>76</b>	<b>Dyrlæge og medicin.</b>	<b>Veterinarian services and medicaments.</b>
<b>77</b>	<b>Inseminering og kontrolforening m.v.</b> Inkluderer diverse omkostninger vedr. husdyrholdet.	<b>Insemination, control association, etc.</b>
<b>78</b>	<b>Forsikringer.</b>	<b>Insurance.</b>
<b>79</b>	<b>Andel personbil, regnskabsføring m.v.</b> Inkluderer fx telefon, kurser, faglitteratur.	<b>Business share of private car, bookkeeping, etc.</b> Includes sundries such as telephone, courses, books, etc.
<b>80</b>	<b>Afskrivninger i alt.</b> Beregnes på grundlag af genskaffelsesværdien undtagen for grundforbedringer. (81 + 82 + 83).	<b>Depreciation, total.</b> Based on replacement value, diminishing balance, except for land improvements. (81 + 82 + 83).
<b>81</b>	<b>Afskrivning, driftsbygninger.</b> Afskrivningsgrundlaget er baseret på en særskilt opgørelse og ikke direkte på landbrugsaktivernes værdi, jf. (32).	<b>Depreciation, buildings.</b> Based on a separate value estimate, not on the direct value of assets.
<b>82</b>	<b>Afskrivning, grundforbedringer.</b> Der anvendes normalt en lineær afskrivningsprocent på 10%. Afskrivningsgrundlaget er baseret på en særskilt opgørelse og ikke direkte på landbrugsaktivernes værdi, jf. (32).	<b>Depreciation, land improvements.</b> Linear depreciation, 10%.
<b>83</b>	<b>Afskrivning, inventar.</b> I gennemsnit saldoafskrives med 15%. Afskrivningsgrundlaget er baseret på inventaraktivernes værdi, jf. (35).	<b>Depreciation, equipment.</b> On average 15% of value.
<b>84</b>	<b>Lønnet arbejdskraft.</b> Udbetalt løn og naturalydelser minus tilskud til elevpladser og ansættelse af langtidsløse.	<b>Paid labour.</b> Wages paid less subsidies for apprentices and for employing long-term unemployed.
<b>85</b>	<b>Ejendomsskatte.</b> For såvel selvejede som forpagtet jord.	<b>Land rates.</b> On own freehold land as well as rented land.

86	<b>Driftsresultat før renter.</b> Bruttoudbytte (44) minus driftsomkostninger (61).	<b>Operating profit.</b> Gross output (44) – costs (61).
87	<b>Nettorenteudgift.</b> (89+90-88).	<b>Net interest expenditure.</b> (89+90-88).
88	<b>Renteindtægt.</b>	<b>Interest received.</b>
89	<b>Renteudgift.</b>	<b>Interest expenditure.</b>
90	<b>Forpagtningsafgift.</b> Ekskl. ejendomsskat.	<b>Tenancy payment.</b> Excl. land tax.
91	<b>Driftsresultat.</b> Driftsresultat før renter (86) minus Nettorenteudgift (87). Kvartilsgrupper er angivet som gennemsnitsværdien for de bedrifter, der indgår i kvartilen.	<b>Net profit.</b> Operating profit (86) minus net interest expenditure (87). Quartile group figures are average of quartile groups.
92	<b>Forrentningsprocent af aktiver i selveje.</b> Driftsresultat før renter (86) – Brugerfamiliens vederlag (153) – forpagtningsafgift (90) <hr/> Kapitalindsats (154)	<b>Rate of return.</b> Operating profit before interest (86) – Family remuneration (153) – tenancy payment (90) <hr/> Capital input (154)
93	<b>Lønningsevne, kr. pr. time.</b> Driftsresultat før renter (86) + omkostninger til lønnet arbejdskraft (84) – rentebelastning (155) – forpagtningsafgift (90) <hr/> Antal arbejdstimer (27)	<b>Labour income, DKK per hour.</b> Operating profit before interest (86) + cost of paid labour (84) – calculated interest (155) – tenancy payment (90) <hr/> Labour input (27)
<b>INVESTERING OG FINANSIERING</b>		<b>INVESTMENTS AND FINANCING</b>
94	<b>Investeringer.</b> Samlede investeringer i landbruget, private aktiver, finansielle aktiver og pensionsopsparing.	<b>Investments.</b> Total investments in agricultural and private assets.
95	<b>Heraf investeringer i bedriftens landbrugsaktiver.</b> Investeringer i landbruget. (96 + 97 + ....+ 102).	<b>Investments in agricultural assets.</b> Investments in agriculture. (96 + 97 +....+ 102).
96	<b>Nettokøb af jord og bygninger m.v.</b> Køb minus salg af fast ejendom vedr. landbrug samt værdiændringer vedrørende til- eller bortforpagtning.	<b>Net acquisition of land and buildings.</b> Purchase of real estate net of sales. Changes in tenancy.
97	<b>Mælkekvote</b>	<b>Milk quota</b>
98	<b>Kvægstalde</b>	<b>Cow sheds</b>
99	<b>Svinestalde</b>	<b>Piggeries</b>
100	<b>Fjerkræstalde, lagerbygninger m.v.</b> Herunder bygninger til andre husdyr som fx mink.	<b>Poultry sheds, storehouses, etc.</b> Including buildings for other animals such as mink.
101	<b>Husdyr og lagerbeholdninger</b>	<b>Livestock and stocks in store</b>
102	<b>Inventar.</b> Køb minus salg af inventar.  <b>Finansiering.</b> Både egen- og fremmedfinansiering (103) + (104). Finansiering i alt = investeringer i alt (94).	<b>Equipment.</b> Investments minus sales of equipment.  <b>Financing, total.</b> Both internal and external financing. (103) + (104). Total financing = total investments (94).
103	<b>Egenfinansiering.</b>	<b>Internal financing.</b>
104	<b>Fremmedfinansiering.</b>	<b>External financing.</b>

<b>105 Realkredit.</b> Nettooptagelse af realkreditlån.	<b>Credit institute loans.</b> Net credit institute loans.
<b>106 Pengeinstitut.</b> Nettooptagelse af pengeinstitutlån.	<b>Bank loans.</b> Net bank loans.
<b>107 Anden gæld.</b> Ændring i anden gæld, fx vare- og moms-gæld.	<b>Other liabilities.</b> Changes in other debts such as goods and VAT liable.
<b>108 Akkord på gæld.</b> Gældseftergivelse fra kreditorer.	<b>Debt remission by agreement.</b> Voluntary cancelling of debts by creditors.
<b>109 Låneomkostninger.</b> Omkostninger i forbindelse med gæld udover renter og kurstab. Låneomkostninger i forbindelse med ejendomshandel og større investeringer medregnes i praksis ofte i investeringen.	<b>Credit charges.</b> Costs of borrowing money excluding interest and loss.
<b>110 Forpagtning.</b> Forskydning i værdi af tilforpagtning.	<b>Tenancy.</b> Change in value of rented land and buildings.
<b>BALANCE, ULTIMO</b>	
<b>111 Aktiver i selveje.</b> Værdi af samlede aktiver ved slutningen af regnskabsåret inkl. private og finansielle aktiver, fx bolig, bil, bankindestående, værdipapirer mv. Tilforpagtede aktiver (131) er ikke inkluderet. (112 +....+ 117).	<b>Assets, own, end of year.</b> Value of the holding as well as financial and private assets such as dwelling, car, bank deposits, securities etc. Tenancy assets (131) are not included. (112 +....+ 117),
<b>112 Landbrugsaktiver.</b> Værdien af jord, driftsbygninger, mælkekvote, husdyr, inventar og beholdninger, men ikke finansielle aktiver.	<b>Agricultural assets.</b> Value of the holding including land, buildings, equipment and stock, but not financial assets.
<b>113 Brugerbolig, personbil m.v.</b> Herunder også andre private aktiver som fx lystbåd eller campingvogn.	<b>Dwelling, private car etc.</b> Also including other private assets such as yachts and caravans.
<b>114 Andre erhverv.</b> Herunder bl.a. vindmølle, sommerhus og anparter.	<b>Other enterprises.</b> Including value of summer cottage and windmill ect.
<b>115 Værdipapirer.</b> Primært obligationer, aktier og pantebreve.	<b>Securities.</b> Stocks, bonds and mortgage deeds.
<b>116 Indlån i pengeinstitut</b>	<b>Deposits in banks</b>
<b>117 Andre finansielle aktiver.</b> Primært varetilgodehavende og kassebeholdning.	<b>Other financial assets.</b> Primarily goods receivable and cash in hand.
<b>118 Gæld.</b> Kontantværdi af gæld ved slutningen af regnskabsåret. Gælden anført i variablerne (119-125) er optaget i realkreditinstitutter, og det er stort set kun denne gæld, som kursreguleres til kontantværdi.	<b>Debt, ultimo.</b> Value of debts at the end of the fiscal year. Debts in variables (119-125) are from credit institutes, and those are basically the only ones with a cash value different from nominal debts.
<b>119 Statslån.</b> Primært ældre lavforrentede lån.	<b>Government loans.</b> Primarily old loans with a low interest rate.
<b>120 Grønne obligationslån.</b> Realkreditlån ydet i forbindelse med refinansieringsordningen fra 1988. Lånene har en løbetid på 30 år og en effektiv rente, der på låneoptagelsestidspunktet var 2/3 af den effektive rente for tilsvarende fastforrentede lån.	<b>Green bond loans.</b> 30-year credit institution loans granted with the reorganisation scheme in 1988. The interest rate is 2/3 of the going rate on loans with a fixed interest rate at the time.
<b>121 Jordbrugs- og indekslån.</b> Realkreditlån hvor restgælden indekseres. Jordbrugslån, som blev ydet i	<b>Index loans.</b> Credit institution loans with an annual indexation according to cost of living.



forbindelse med refinansieringsordningen fra 1988, har statsstøtte (afdragsbidrag), der formindsker opskrivningen af restgælden i forhold til indeksslån optaget på markedsvilkår.

- |   |   |
|---|---|
| <p><b>122 Gældssaneringslån (DLR).</b> Lån ydet med statsgaranti ifølge lov fra 1993 til omlægning og sanering af jordbrugeres gæld. Lånene afvikles over 15 år og udover den ordinære terminsydelse, opkræver DLR en lovfastsat statsafgift på 1 pct. af restgælden.</p> | <p><b>Reorganization loans.</b> Government guaranteed 15-year loans, granted around 1993.</p>   |
| <p><b>123 Rentetilpasningslån.</b> Realkreditlån med variabel rente, som løbende refinansieres.</p>   | <p><b>Adjustment loans.</b> Credit institution loans with a variable interest rate.</p>   |
| <p><b>124 Eurolån.</b> Realkreditlån med variabel eller fast rente, hvor alle betalinger foretages i euro.</p>  | <p><b>Euro loans.</b> Credit institution loans with a variable or fixed interest rate with all payments in EUROS.</p>                   |
| <p><b>125 Realkreditlån i øvrigt.</b> Almindelige realkreditlån. Omfatter desuden lån i DLR til yngre jordbrugere.</p>  | <p><b>Other credit institute loans.</b> Ordinary credit institution loans and loans for young farmers.</p>                              |
| <p><b>126 Finanslån.</b> Pengeinstitutlån optaget i udenlandsk valuta.</p>  | <p><b>Foreign currency loans.</b> Bank loans in foreign currency.</p>   |
| <p><b>127 Pengeinstitutlån i øvrigt</b></p>   | <p><b>Other bank loans</b></p>  |
| <p><b>128 Varegæld og anden gæld.</b> Herunder bl.a. privat pantebrevsgæld, kapitaliseret aftægt og personlige lån.</p>   | <p><b>Goods liabilities and other debts.</b> Including private mortgage deeds, personal loans and support for former owner of farm.</p> |
| <p><b>129 Egenkapital, ultimo.</b> Aktiver i selveje minus gæld ved regnskabsårets slutning. (111) - (118).</p>   | <p><b>Net capital, end of year.</b> Own assets minus debts at the end of the fiscal year. (111) - (118).</p>                            |
| <p><b>130 Gældsprocent.</b> Gæld (118) som procent af aktiver i selveje (111). Kvartilgrupper er angivet som gennemsnitsværdien for de bedrifter, der indgår i kvartilen.</p>   | <p><b>Ratio of debt.</b> Debts (118) as a percentage of own assets (111).</p>   |
| <p><b>131 Forpagtningsværdi.</b> Værdi af tilforpagtet jord, bygninger og mælkekvote m.v.</p>   | <p><b>Tenancy.</b> Value of rented land, buildings and milk quota.</p>  |

#### INDKOMST OG FORBRUG

- |   |  |
|---|--|
| <p><b>132 Driftsresultat før renter, løn, pension m.v.</b></p>  | <p><b>Operating profit, wage income, pension etc.</b></p>  |
| <p><b>133 Driftsresultat før renter, landbrug</b></p>   | <p><b>Operating profit, agriculture</b></p>  |
| <p><b>134 Overskud, brugerbolig.</b> En beregnet lejeværdi for boligen, som skønnes at svare til det beløb, boligen kunne have været udlejet til minus vedligeholdelse, forsikringer og ejendomsskat.</p> | <p><b>Profit, dwelling.</b> Rental value of dwelling less maintenance, insurance and land tax on the dwelling.</p> |
| <p><b>135 Driftsresultat før renter, andre erhverv</b></p>  | <p><b>Operating profit, other enterprises</b></p>  |
| <p><b>136 Lønindtægt, bruger</b></p>  | <p><b>Wage income, farmer</b></p>  |
| <p><b>137 Lønindtægt, andre familiemedlemmer</b></p>  | <p><b>Wage income, other family members</b></p>  |
| <p><b>138 Pension og dagpenge m.v.</b> For bruger og andre familiemedlemmer.</p>  | <p><b>Pension and allowance.</b> For both holder and other family members.</p>                                     |

<b>139</b>	<b>Nettorenteudgift.</b> (141 + 142 - 140).	<b>Interest, net.</b> (141 + 142 - 140).
<b>140</b>	<b>Renteindtægter</b>	<b>Interest received</b>
<b>141</b>	<b>Renteudgifter</b>	<b>Interest expenditure</b>
<b>142</b>	<b>Forpagningsafgift</b>	<b>Rent, tenancy</b>
<b>143</b>	<b>Løbende indkomst.</b> (132 - 139). Kvartilsgrupper er angivet som gennemsnitsværdien for de bedrifter, der indgår i kvartilen.	<b>Current income.</b> (132 - 139). Average figures for holdings in each quartile group.
<b>144</b>	<b>Personlige skatter.</b> Betalte skatter inkl. arbejdsmarkedsbidrag.	<b>Personal tax.</b> Paid income tax.
<b>145</b>	<b>Privatforbrug.</b> Inkl. overskud brugerbolig, jf. (134), private forsikringer samt privat andel af bilomkostninger.	<b>Private consumption.</b> Including rental value of dwelling cf. (134), private insurances and private share of car costs.
<b>146</b>	<b>Løbende opsparing.</b> (143 - 144 - 145). Kvartilsgrupper er angivet som gennemsnitsværdien for de bedrifter, der indgår i kvartilen.	<b>Current savings.</b> (143 - 144 - 145). Average figures are for holdings in each quartile group.
<b>UDVIKLING I EGENKAPITAL</b>		<b>CAPITAL DEVELOPMENT</b>
<b>147</b>	<b>Egenkapital, primo.</b> Aktiver i selveje minus gæld.	<b>Net capital, start of the fiscal year.</b> Own assets minus debts at the beginning of the accounting year.
<b>148</b>	<b>Egenkapitalforskydninger i alt.</b> Samlede ændringer i egenkapitalen i løbet af året. (146 + 149 + ... +152).	<b>Net capital changes, total.</b> Total changes in net capital during the accounting year. (146 + 149 + ... + 152).
<b>149</b>	<b>Arv, gaver, pensionsopsparing m.v.</b> Omfatter endvidere engangsposter som akkord på gæld og erstatninger. Udgiften til pensionsopsparing er medtaget her som et kapitaltab.	<b>Legacies, gifts, pension funds, etc.</b> Changes in net capital due to received legacy and gifts or payments for retirement.
<b>150</b>	<b>Låneomkostninger m.v.</b> Omfatter også tab på debitorer.	<b>Credit charges etc.</b> Includes losses on outstanding debts.
<b>151</b>	<b>Kapitalændringer på aktiver.</b> Ændringer i aktiveres værdi, som primært skyldes prisudviklingen.	<b>Capital changes, assets.</b> Changes in value of assets due to price changes.
<b>152</b>	<b>Kapitalændringer på gæld.</b> Kursændringer i forbindelse med afdrag, optagelse eller indfrielse af lån som kursreguleres. Endvidere kursændringer mellem primo- og ultimogælden.	<b>Capital changes, debts.</b> Changes in value of debts due to changes in market value. For tenancy due to changes in the land value.
<b>153</b>	<b>Brugerfamiliens vederlag.</b> Defineres som antal timer gange en fastsat timeløn. Timelønnen er 132 kr. for 2002, hvilket er den overenskomstmæssige løn for ansatte i landbruget.	<b>Family remuneration.</b> Calculated as hourly wages times the number of hours worked by the family. For 2002, the agreed wage was DKK 132 per hour.
<b>154</b>	<b>Kapitalindsats.</b> Værdien af landbrugsaktiverne i selveje, primo.	<b>Capital input.</b> The value of occupier owned agricultural assets at the start of the fiscal year.
<b>155</b>	<b>Rentebelastning.</b> Beregnet som 4 pct. af landbrugsaktivernes værdi (154).	<b>Calculated interest.</b> Estimated as 4 per cent of the capital input at the beginning of the fiscal year (154).

## ***The economics of agricultural holdings 2002***

*Net profit from agriculture declined by DKK 211,000 per full-time holding to DKK 89,000 (table 5.2). Net profit is defined as profit before remuneration of holder and family. The decline in profit is due in particular to lower prices for pork and cereals. Meanwhile the price for milk was app. the same as in 2001 and the price for pelts a bit higher. Especially full-time holdings with pigs experienced a huge decrease in net profit – from DKK 625,000 in 2001 to DKK 32,000 in 2002 (table 8). For part-time holdings, which is primarily based on crop production, net profit fell to DKK -52,000 per holding.*

*Investments continued at a high level in 2002. For full-time holdings investments amounted to DKK 867,000 per holding, of which DKK 677,000 was related to agricultural assets. The investments meant a net adoption of new loans amounting to DKK 669,000.*

### ***All holdings***

*The structural development resulted in a decrease in the number of holdings by 5 % to app. 43,000. Due to this the average holding is increasing. Area increased by 3.6 hectares to 61.1 hectares per holding and the number of livestockunits increased to 60 (figure 1). The latter only due to an increased number of pigs. Even though the average farm size increased labor input remained unchanged.*

*The value of agricultural assets amounted app. to DKK 6 millions per holding. Out of this figure agricultural land and buildings amounted to DKK 4.8 millions.*

*Gross output dropped by DKK 51,000 to DKK 1,228,000 per holding (table 1.2). Gross output from plant production declined due to lower crop prices and lower yield per hectare ( table 1.1). Pig production was again in 2002 the largest item among outputs (figure 2) with DKK 407,000. Subsidies was DKK 162,000 or 13 % of the total gross output. Costs rose due to the increased production level with DKK 56,000 to DKK 987,000 (table 1.2). Feeding stuff increased by 7 %, half of which can be explained by price increases. Costs for contract operation and hired labour increased by 8 %. Among the other costs chemicals rose from DKK 24,000 to DKK 27,000 per holding, which can be explained by earlier mentioned increase in land use and 4 % price increase.*

*Operating profit before interest was DKK 240,000, which was DKK 108,000 lower than in 2001. Net interest expenditure related to agriculture was DKK 224,000 whereafter net profit was DKK 17,000 per holding. This is about the same level as in 1998 and 1999, when pork prices were very low. The development in net profit and net interest expenditure is illustrated in figure 3. Net profit per holding shows a large variation as the average net profit for the 1<sup>st</sup> quartile group was DKK -253,000 while the average for the 4<sup>th</sup> quartile group amounted to DKK 346,000 (table 1.2).*

*Investments rose by DKK 19,000 to DKK 492,000 per holding relative to the year before (table 1.3). Out of this figure DKK 340,000 related to agricultural assets, mainly purchase of land, buildings and equipment (figure 4).*

*The high level of investments in combination with the low net profit caused a significant need for external financing. The internal financing amounted to DKK 155,000 while external financing amounted to DKK 337,000. External financing consisted almost entirely of new mortgage loans.*

*Average debts rose to app. DKK 4 million per holding, while net capital at the end of the year was DKK 3,6 million. As a consequence the ratio of debts rose to 52,7 % according to table 1.3*

### **Family income**

*For the reduced sample containing the private account for the holder and his family net profit from agriculture amounted to DKK 227,000 out of the total income of DKK 586,000 (table 1.4). The net profit from agriculture was supplemented by wage- and transferincome of DKK 262,000, profit from the dwelling DKK 46,000 and an operating profit from other enterprises DKK 51,000.*

*After a deduction of a net interest expenditure of DKK 252,000 the current income amounted to DKK 334,000. The current income could not cover personal taxes DKK 127,000 and private consumption. Thus current savings were negative DKK -53,000 per holding.*

*Also current income shows a large variation between the holdings. For the 1<sup>st</sup> quartile current income amounted to DKK 0 on average, which means private consumptions and taxes must be covered by earlier savings or new loans. On the contrary the 4<sup>th</sup> quartile group had a current income of DKK 691,000.*

*After negative capital changes DKK 39,000 during the financial year the net capital of the holder and his family dropped to DKK 3,6 million.*

### **Full-time holdings**

*During the last 5 years the number of full-time holdings has declined by nearly 5,000 to 20,787 holdings in 2002 (table 5.2). Structural development has been strongest in the sectors with cattle and pigs, while the number of holdings with plant production has remained app. unchanged according to figure 5 and table 6 – 8. The structural development is also illustrated by an increased use of labour on the holdings, which on the specific holdings results in a higher demand for hired labour. During the last 5 years labour input has increased by 206 hours to 3,108 hours on full-time holdings with cropping and 175 hours to 3,828 hours on full-time holdings with cattle. The largest full-time holdings measured on labour input is however found for holdings with pigs or poultry where labour input has increased by 600 hours to 4,596 hours per holding during the last 5 years.*

*Gross output fell by 2,5 % for all full-time holdings to DKK 2,3 millions (table 5.2). Gross output from milk and subsidies increased due to larger area and more livestock per holding. But these increases were more than eliminated by a DKK 145,000 decrease in gross output from pigs to DKK 813,000 and a DKK 15,000 decrease to DKK 172,000 for cereals.*

*Operating profit fell by DKK 191,000 per full-time holding and net interest expenditure rose at the same time by DKK 19,000 to DKK 395,000. These changes resulted in a huge DKK 211,000 decrease in net profit to DKK 89,000 (table 5.2).*

*Cattle was the only sector showing an improvement in net profit, figure 6. However the net profit from cattle was lower than during the years 1998 – 2000, regardless of the increased farm size. For plant production net profit fell from DKK 176,000 in 2001 to only DKK 12,000 in 2002. For pigs, showing a record high net profit in 2001, the decrease in net profit was significant – from DKK 625,000 to DKK 32,000, although the latter is more than the net profit in 1998 and 1999 where pork prices were very low. The highest net profit among full-time holdings was obtained by holdings with fur bearing animals. Even though the net profit DKK 367,000 was DKK 29,000 lower than the year before.*

*Labour income per hour developed negatively for all types of holdings on average (figure 7). The largest holdings with more than 3 work units (table 10) had an app. similar labour income per hour for holdings with cattle or pigs, DKK 80 and DKK 84 respectively. This means holdings with cattle remains a steady level while holdings with pigs had a higher labour income per hour in 2000 and 2001.*

*Even though net profit was significantly lower than the year before investments continued on a high level, according to table 5.3 and figure 8. Especially the largest holdings with pigs made large investment, figure 9 and table 10. On average every holding with pigs and more than 3 work units invested DKK 2,7 million. Out of this figure DKK 2,1 million had to be externally financed. New loans were particularly for cattle and pig farm based on EURO-bonds.*

#### **Family income on full-time holdings**

*Net profit from agriculture was supplemented by income from outside the holding according to figure 11, and pension, allowances and a calculated profit from the dwelling as in table 5.4. Thereby the current income for the family on full-time holdings fell on average by DKK 192,000 to DKK 307,000.*

*The current income was reduced by DKK 137,000 for personal taxes and DKK 273,000 for private consumption, which was almost unchanged compared to 2001. This resulted in current savings amounting to a negative of negative DKK -104,000, figure 12. Current income varied strongly between the holdings, see table 5.4. The best quartile had a current income amounting to DKK 766,000 on average while the 1<sup>st</sup> quartile like in 1998 and 1999 had a negative current income on average. In connection with higher labour income per hour on the largest holdings this present situation indicates a continued strong pressure on the structural development the coming years.*

*Net capital for the holder and his family was DKK 5,3 million at the beginning of the year, but negative savings along with negative capital changes on the debts lead to a fall in net capital to DKK 5,1 million at the end of the year.*

### ***Part-time holdings***

*The number of part-time holdings fell from 22,885 in 2001 to 22,086 in 2002 (table 12.1). Arable land rose to 26 hectares on average mainly concentrated on cash crops. Labour input was on average 881 hours primarily from the holder and family.*

*Gross output amounted to DKK 236,000 or DKK 14,000 lower than the year before (table 12.2). At the same time costs rose by DKK 7,000 to DKK 225,000. Net interest expenditure related to agriculture was DKK 64,000 resulting in a negative net profit of DKK -52,000.*

*The net profit from agriculture was supplemented by wage income and a net profit from other enterprises amounting to DKK 335,000 according to figure 13 and table 12.4. Current income was DKK 10,000 lower than in 2001 but with DKK 356,000 on average for part-time holdings the result was still higher than current income for full-time holdings (DKK 309,000) in 2002.*

*Current savings amounted to DKK -12,000 but over the last 5 years savings amounts to app. zero. During the same period net capital has increased by app. DKK 0.7 million to DKK 2.2 million per holding mainly due to positive capital changes on assets, especially land and buildings (figure 14).*