

Fødevareøkonomisk Institut

Serie A nr. 88

Landbrugs- regnskabsstatistik 2003

Agricultural
Account Statistics
2003

København 2004

**Signatur-
forklaring**

- Nul eller mindre end $\frac{1}{2}$ af den anvendte enhed
- Tal kan efter sagens natur ikke forekomme
- .. Oplysning for usikker, giver ingen mening eller udeladt af diskretionshensyn
- ... Oplysning foreligger ikke
- Vandret eller lodret streg markerer databrud i en tidsserie. Oplysningerne fra før og efter databrudet er ikke fuldt sammenlignelige

Som følge af afrunding kan summen af tallene i tabellerne afvige fra totalen

Symbols

- Nil or less than half the final digit shown
- Not applicable
- .. Available information not conclusive or not disclosable
- ... Data not available
- Horizontal or vertical line indicates break in series, which means that data before and after break in series are not fully comparable

Due to rounding, the figures given for individual items do not necessarily add up to the corresponding totals shown.

Indholdsfortegnelse:

Forord	4
Landbrugenes økonomi 2003	5
Tabel 1.1 Alle bedrifter: Ressourcer og høstudbytte	22
Tabel 1.2 Alle bedrifter: Resultatopgørelse	23
Tabel 1.3 Alle bedrifter: Investeringer, finansiering og balance	24
Tabel 1.4 Alle bedrifter: Familiens indkomst, opsparing og egenkapital	25
Tabel 2 Alle bedrifter: Arealgrupper	26
Tabel 3 Alle bedrifter: Økonomiske størrelsesgrupper (ESE)	27
Tabel 4 Alle bedrifter: Regioner	28
Tabel 5.1 Alle heltidslandbrug: Ressourcer og høstudbytte	30
Tabel 5.2 Alle heltidsbedrifter: Resultatopgørelse	31
Tabel 5.3 Alle heltidsbedrifter: Investering, finansiering og balance	32
Tabel 5.4 Alle heltidsbedrifter: Familiens indk., opsparing og egenkapital	33
Tabel 6 Heltidsbedrifter: Planteavl	34
Tabel 7 Heltidsbedrifter: Kvægavl	35
Tabel 8 Heltidsbedrifter: Svin, fjerkræ m.v.	36
Tabel 9 Heltidsbedrifter: Svin	37
Tabel 10 Heltidsbedrifter: Pelsdyr	38
Tabel 11 Heltidsbedrifter: Driftsformer opdelt efter årsværk	40
Tabel 12 Heltidsbedrifter: Alders- og årsværksgrupper	41
Tabel 13.1 Alle deltidsbedrifter: Ressourcer og høstudbytte	42
Tabel 13.2 Alle deltidsbedrifter: Resultatopgørelse	43
Tabel 13.3 Alle deltidsbedrifter: Investering, finansiering og balance	44
Tabel 13.4 Alle deltidsbedrifter: Familiens indkomst, opsparing og egenkapital	45
Materialeudvælgelse og beregningsmetoder	46
Ordforklaring/table translations	49
The economics of agricultural holdings 2003	57

Forord

Denne regnskabsstatistik er baseret på en stikprøve omfattende 1.913 regnskaber, der repræsenterer en population på 40.922 landbrug. I stikprøven indgår 1.816 regnskaber med privatøkonomi for landmandsfamilien. Regnskabsmaterialet danner ikke kun grundlag for statistikken, men opfylder også de danske forpligtelser over for EU's informationsnet for landøkonomisk bogføring. De udvalgte regnskaber følger alle kalenderåret. Bundgrænsen for populationen og dermed for de udvalgte landbrug er et areal i omdrift på 10 ha. Landbrug med under 10 ha er dog medtaget, såfremt bedriftens samlede standarddækningsbidrag i 2003 overstiger 8 Europæiske StørrelsesEnheder (ESE). Denne gruppe omfatter især bedrifter med pelsdyr.

Tabellerne for specialiserede heltidsbedrifter har hidtil omfattet grupperne planteavl, kvæg, svin og pelsdyr. I gruppen for svin indgår tillige bedrifter med fjerkræ og blandede bedrifter. I denne statistik vises som supplement en tabel for rene, specialiserede svinebedrifter (tabel 9), hvilket er en opfølgning på et udviklingsarbejde i foråret 2004, der resulterede i publikationen "Svinebedriftenes økonomi – regnskabsstatistik 1993-2002". På internettet www.foi.dk findes flere detaljerede tabeller, også for de specialiserede bedrifter, samt en udførlig beskrivelse af udvælgelse og de anvendte metoder.

Med publiceringen rettes en tak til de landbrugere, der har stillet regnskab til rådighed og til de regnskabskontorer, der har forestået indberetningen. Bearbejdningen er foretaget af instituttets statistiske afdeling, hvor Henning Porskrog har foretaget den repræsentative udvælgelse og opvejning af regnskabsmaterialet samt sammen med Henrik B. Pedersen og Rasmus A. Nielsen også har stået for den øvrige databehandling. Kontrollen af de indberettede regnskaber er foretaget af Inger Larsen, Mona Kristoffersen, Peter Vig Jensen, Rasmus A. Nielsen, Solange Sotelo, Steffen Møllenberg, Svend Sørensen og Henrik B. Pedersen. Arbejdet er koordineret af sidstnævnte, som sammen med statistikchef Vøgg Løwe Nielsen har redigeret publikationen.

Fødevarøkonomisk Institut, oktober 2004.

Søren E. Frandsen

Landbrugenes økonomi 2003

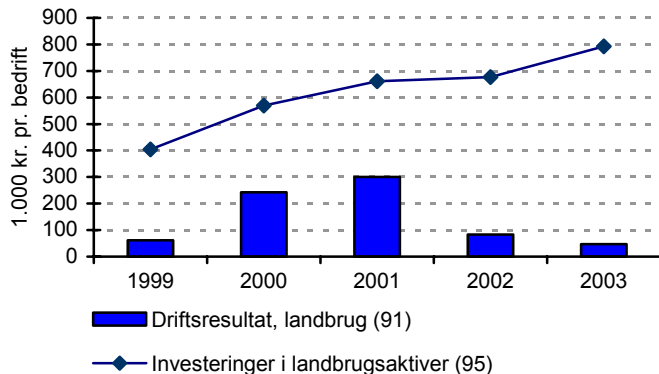
Fald i driftsresultatet for heltidsbrug, fremgang for deltidsbrug

Driftsresultatet for heltidslandbrugene faldt med 43.000 kr. til 46.000 kr. pr. bedrift, jf. tabel 5.2. Driftsresultatet skal dække aflønning af brugerfamiliens arbejds- og kapitalindsats. Der var fremgang i driftsresultatet for bedrifter med hovedvægt på planteavl eller kvæg, men fald for bedrifter med svin og med pelsdyr. Tilbagegangen i driftsresultatet skyldes især lavere priser på svin, hvor afregningsprisen for slagtesvin var 13 pct. lavere end i 2002, hvorimod kornpriserne var 8 pct. højere. For deltidsbrugene, der overvejende er afhængige af planteavl, steg driftsresultatet med 17.000 kr., men var stadig negativt, -35.000 kr. pr. bedrift, jf. tabel 13.2.

Stor investeringsaktivitet og låneoptagelse

Til trods for de dårligere driftsresultater på heltidsbrugene fortsatte investeringerne med at stige i 2003, jf. tabel 5.3 og figur 1. De samlede investeringer blev på 1.036.000 kr. pr. heltidsbedrift, hvoraf 793.000 kr. var i landbrugsaktiver. Investeringsaktiviteten resulterede i en låneoptagelse i realkredit- og pengeinstitutter på 672.000 kr. pr. heltidsbedrift, hvilket var samme niveau som året før.

Figur 1. Driftsresultat og investeringer, heltidsbedrifter 1999-2003



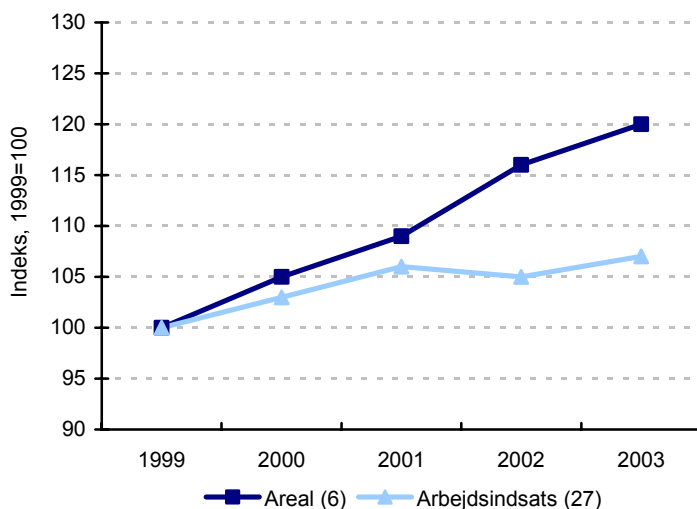
Kilde: Tabel 5.2 og tabel 5.3.
Anm.: Tallet i parentes henviser til ordforklaringen.

Fortsat strukturudvikling med færre og større bedrifter

Alle landbrug

Den fortsatte strukturudvikling betød, at antallet af bedrifter faldt med næsten 5 pct. til knap 41.000. Nedgangen i antallet af bedrifter medfører stigende bedriftsstørrelse. Det anvendte areal steg med 2,1 hektar til 63,2 hektar pr. bedrift, jf. tabel 1.1. Arbejdsindsatsen steg med 39 timer til 2.377 timer pr. bedrift, hvoraf knap 700 timer dækkes af ansat arbejdskraft. Udviklingen i bedriftsstørrelse og arbejdsindsats er illustreret i figur 2.

Figur 2. Bedriftsstørrelse og arbejdsindsats, alle bedrifter 1999-2003



Kilde: Tabel 1.1.

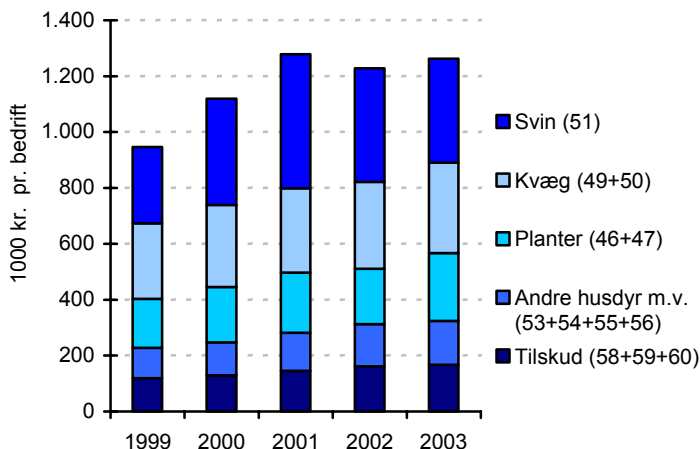
Landbrugsaktiverne udgjorde ved årets begyndelse 6,3 mio. kr. pr. bedrift, hvoraf fast ejendom – jord og bygninger – udgjorde 5,2 mio. kr., jf. tabel 1.1.

Højere bruttoudbytte, især pga. bedre udbytte fra plan-teavlen

Bruttoudbyttet steg med 34.000 kr. til 1.262.000 kr. pr. bedrift, jf. tabel 1.2 og figur 3. Udbyttet fra svin faldt med 35.000 kr. til 372.000 kr., men er den største enkeltpost på indtægtsiden. Derimod var der en stigning på 46.000 kr. til 244.000 kr. fra korn og andre afgrøder, selvom udbytteerne jf. tabel 1.1 var stort set på niveau med 2002. Stigningen kan derfor hovedsageligt henføres

til bedre priser og større areal. Bruttoudbyttet fra mælk steg med 13.000 kr. til 275.000 kr. som følge af en kombination af flere malkekøer pr. bedrift og større mælkeydelse, da prisen i 2003 var lavere. Tilskud steg med 5.000 kr. til 167.000 kr., hvilket modsvare stigningen i det anvendte areal (hektartilskud).

Figur 3. Bruttoudbyttets fordeling, alle bedrifter 1999-2003



Kilde: Tabel 1.2.

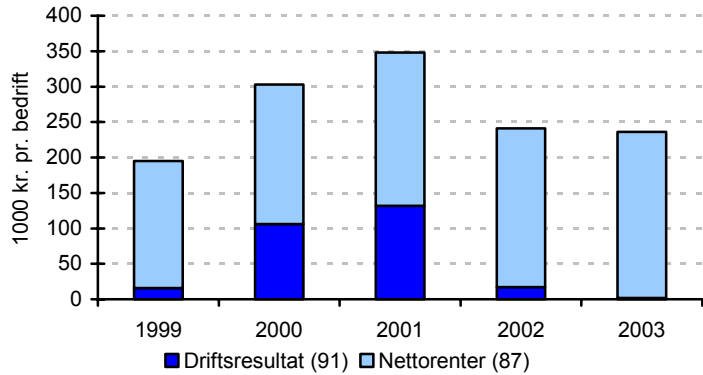
Stigende driftsomkostninger

Driftsomkostningerne steg som følge af det generelt øgede produktionsomfang med 39.000 kr. til 1.026.000 kr. pr. bedrift, jf. tabel 1.2. Den største post er foderstoffer, der imidlertid kun steg med 2.000 kr. til 338.000 kr. trods større husdyrhold. Forklaringen findes i prisudviklingen, hvor foderstofferne under ét faldt 5 pct. i forhold til 2002. Energi, maskinstation og lønnet arbejdskraft var sammen med husdyromkostninger som dyrlæge, medicin og inseminering blandt de omkostningsposter, der steg mest.

Driftsresultatet det laveste i 5 år

Driftsresultatet før renter udgjorde herefter 236.000 kr., hvilket blot var 4.000 kr. mindre end i 2002. Nettorenteudgiften, der kan henføres til landbruget, udgjorde 234.000 kr. efter en stigning på 10.000 kr., hvorefter driftsresultatet blev 2.000 kr. pr. bedrift, hvilket er det laveste de seneste 5 år. Udviklingen i driftsresultat og nettorenteudgifter er vist i figur 4.

Figur 4. Driftsresultatet før renter, alle bedrifter 1999-2003

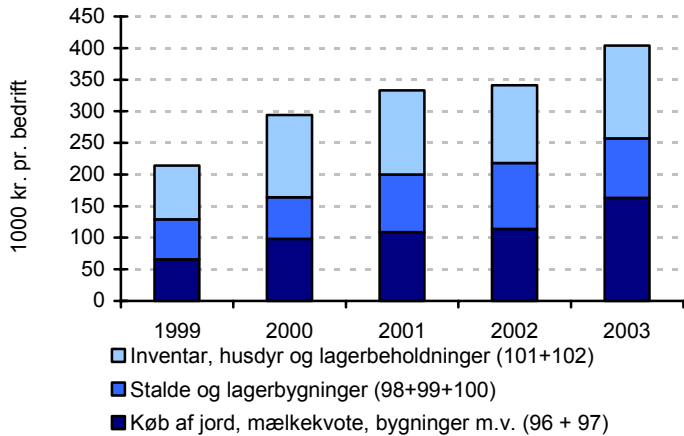


Kilde: Tabel 1.2.

Stor variation

Det gennemsnitlige driftsresultat dækker over en betydelig variation, idet driftsresultatet for 1. kvartilgruppe var -307.000 kr., mens driftsresultatet for 4. kvartilgruppe var 328.000 kr., jf. tabel 1.2.

Figur 5. Investering i landbrugsaktiver, alle bedrifter 1999-2003



Kilde: Tabel 1.3.

Større investeringer, især udmøntet i køb af fast ejendom

Investeringerne steg med 82.000 kr. til 574.000 kr. pr. bedrift, hvoraf de 402.000 kr. var i landbrugsaktiver, jf. tabel 1.3. I forhold til de nærmest foregående år var der større køb af jord, mælkekvote og bygninger, jf. figur 5 (163.000 kr. pr. bedrift), hvilket harmonerer med strukturudviklingen.

Betydeligt finansieringsbehov

Det høje investeringsniveau kombineret med lavt driftsresultat medførte et betydeligt finansieringsbehov. Egenfinansieringen udgjorde 174.000 kr., heraf afskrivninger 160.000 kr., mens fremmedfinansieringen var 400.000 kr. Hovedelementerne i fremmedfinansieringen var nye realkreditlån for 287.000 kr. og andre pengeinstitutlån for 72.000 kr.

Gældsprocenten steg 4 pct. point for andet år i træk

Gælden steg dermed til knap 4,6 mio. kr. pr. bedrift ved årets udgang. Egenkapitalen udgjorde 3,5 mio. kr., hvilket giver en gældsprocent på 56,6. Gældsprocenten steg dermed for andet år i træk med 4 procentpoint, jf. tabel 1.3.

Familiens indkomst

For den reducerede stikprøve, hvori der indgår privatøkonomi, udgjorde driftsresultatet fra landbruget 223.000 kr. før renter ud af familiens samlede indkomstgrundlag på 598.000 kr., jf. tabel 1.4. Driftsresultatet blev suppleret med løn og overførselsindkomster på 284.000 kr., overskud fra bolig på 43.000 kr. og et driftsresultat før renter fra andre erhverv på 48.000 kr.

Negativ opsparing for alle landbrug under ét

Efter nettorenteudgifter på 262.000 kr. blev den løbende indkomst herefter 337.000 kr. Den løbende indkomst kunne ikke dække de personlige skatter på 102.000 kr. og privatforbruget på 263.000 kr, hvorfor resultatet blev en negativ opsparing i året på 29.000 kr., jf. tabel 1.4.

Den fjerdedel af bedrifterne med ringest økonomi skal låne til deres privatforbrug

Der er en betydelig variation mellem bedrifternes løbende indkomst. Den dårligste fjerdedel havde i gennemsnit en løbende indkomst på -48.000 kr., hvilket betyder, at privatforbrug og skatter skal dækkes af tidligere års opsparing eller øget låntagning, mens den bedste fjerdedel havde en løbende indkomst på 723.000 kr. i gennemsnit.

Lille fald i egenkapitalen

Efter negative egenkapitalforskydninger fra primo til ultimo i regnskabsåret på 83.000 kr. faldt egenkapitalen til 3,5 mio. kr.

Færre heltidsbrug – især med kvæg og svin

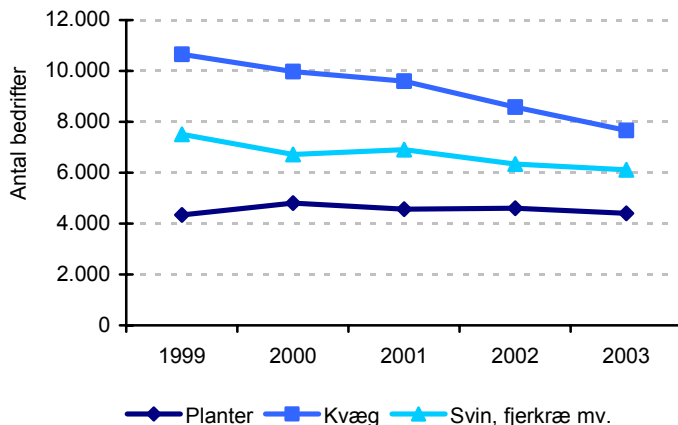
Heltidslandbrug

Antallet af heltidsbedrifter faldt med ca 1.500 til 19.324 i 2003, jf. tabel 5.1. Strukturudviklingen har gennem de seneste 5 år især været kraftig blandt kvægbedrifterne, mindre kraftig blandt svinbedrifterne, mens antallet af planteavlsbedrifter har været nogenlunde konstant, jf. figur 6 og tabel 6-9.

Mere end 100 hektar pr. bedrift

Arealanvendelsen steg med 5,5 hektar til 104 hektar. Dermed er det gennemsnitlige areal for alle heltidsbedrifter under ét for første gang over 100 hektar. Blandt driftsformerne er planteavlsbedrifterne arealmæssigt størst med 144 hektar ved årets begyndelse, mens kvægbrugene tilsvarende har 89 hektar og brug i driftsformen svin, fjerkræ mv. har 101 hektar i gennemsnit, jf. tabel 6-8.

Figur 6. Antal heltidsbedrifter: Planteavl, kvæg og svin 1999-2003



Kilde: Tabel 6, 7 og 8.

Større bruttoudbytte især for

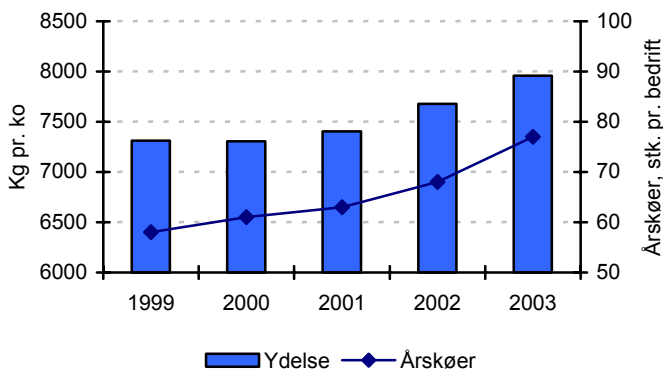
Bruttoudbyttet steg for alle heltidsbedrifter under ét med 95.000 kr. til 2,4 mio. kr., jf. tabel 5.2. Der kunne konstateres et væsent-

planteavl og mælk

ligt større bruttoudbytte for korn og andre afgrøder, men også for mælk. Derimod faldt bruttoudbyttet fra svin faldt med 49.000 kr. til 764.000 kr.

I løbet af de seneste 5 år er antallet af malkekøer steget fra knap 60 pr. kvægbedrift i 1999 til knap 80 i 2003, samtidig med at ydelsen er steget fra ca. 7.300 kg pr. ko til knap 8.000 kg pr. ko, jf. figur 7.

Figur 7. Malkekøer og mælkeydelse, heltidskvægbedrifter 1999-2003



Kilde: Detaljerede tabeller findes på www.foi.dk

Fald i driftsresultatet til laveste niveau i 5 år

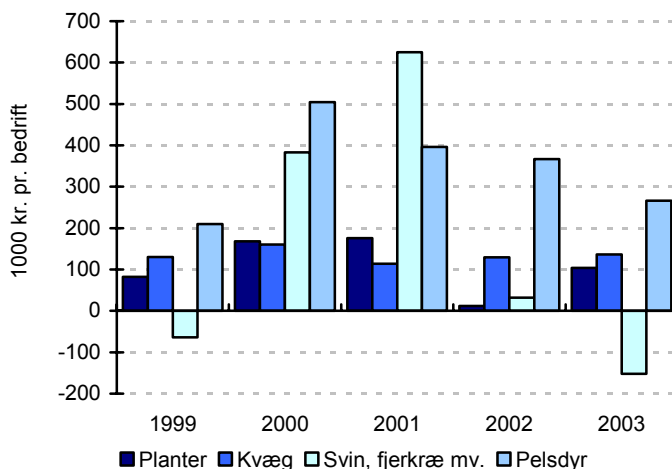
Driftsomkostningerne steg imidlertid lidt mere end bruttoudbyttet, nemlig med 111.000 kr. pr. bedrift og dermed faldt driftsresultatet før renter med 16.000 kr. pr. heltidsbedrift. Nettorenten udgiften steg samtidig med 26.000 kr. til 421.000 kr. på trods af lavere renteniveau. Det resulterede i, at driftsresultatet faldt med 43.000 kr. til 46.000 kr., hvilket er lavere end i 1999, som også var et år med lave svinepriser, jf. tabel 5.2.

Fremgang for planteavl og kvæg, tilbagegang for svin og pelsdyr

Når der ses på driftsresultatet for de enkelte driftsformer, så var der en betydelig fremgang for planteavlsbedrifter og en mindre fremgang for kvægbedrifter, jf. figur 8. For planteavlsbedrifterne var resultatet, trods større bedrifter, dog ringere end i årene 2000-2001. For driftsformen svin, fjerkræ mv. faldt driftsresultatet til -152.000 kr., hvilket er klart det laveste i de seneste 5 år.

Økonomien for specialiserede svinebedrifter er beskrevet i et senere afsnit. For bedrifter med pelsdyr blev driftsresultatet 266.000 kr., hvilket trods et fald var det bedste blandt de nævnte driftsformer. Driftsresultatet skal som tidligere nævnt dække familiens arbejdsindsats og forrente egenkapitalen. For driftsformerne planteavl og pelsdyr var familiens arbejdsindsats på bedriften omkring 2200 timer, mens der anvendtes ca. 2600 timer på bedrifter med svin, fjerkræ mv. og 2900 timer på kvægbedrifterne.

Figur 8. Driftsresultat for driftsformer, heltidsbedrifter 1999-2003

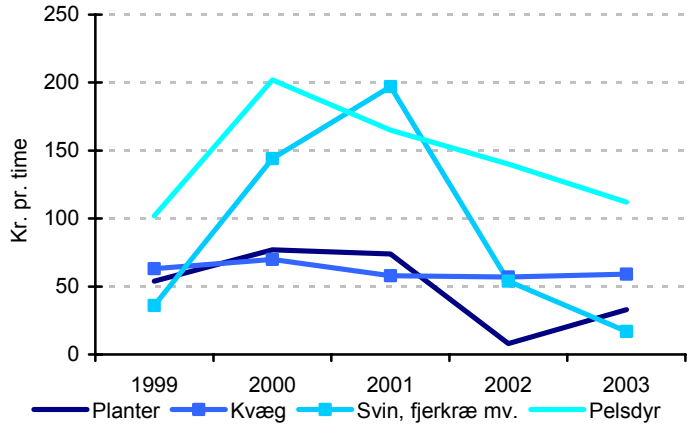


Kilde: Tabel 6, 7, 8 og 10.

Bedst lønningsevne på pelsdyrbedrifter i den seneste 5 års periode

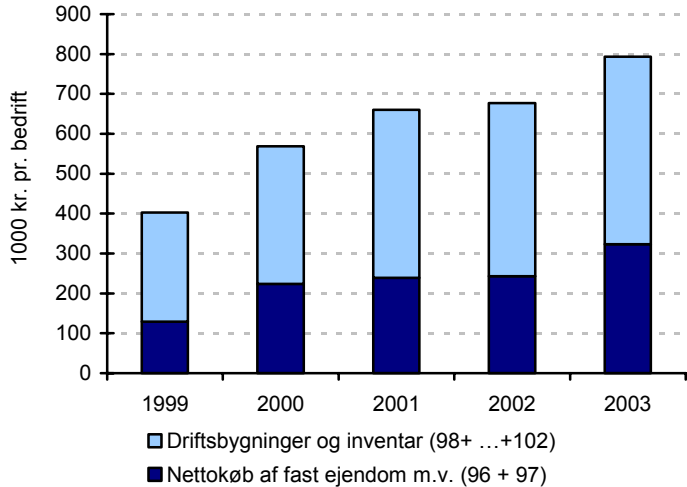
Lønningsevnen udviklede sig i samme retning for driftsformerne som driftsresultatet, jf. figur 9. Når der ses på hele perioden 1999-2003 har der været bedst lønningsevne i pelsdyr, mens der har været markante udsving for svin, fjerkræ mv. og til dels planteavl. Derimod har lønningsevnen for kvægbedrifterne været uhyre stabil omkring 60 kr. pr. time. For de største bedrifter gælder for regnskabsåret 2003, jf. tabel 11, at lønningsevnen var højest for kvægbedrifter med mere end 3 årsværk med 81 kr. pr. time. For planteavlsbedrifter med mere end 2 årsværk var lønningsevnen 60 kr. pr. time, mens lønningsevnen for svinebedrifter med mere end 3 årsværk var 34 kr. pr. time.

Figur 9. Lønningsevne, kr. pr. time, heltidsbedrifter 1999-2003



Kilde: tabel 6, 7, 8 og 10.

Figur 10. Investering i landbrugsaktiver, heltidsbedrifter 1999-2003



Kilde: Tabel 5.3.

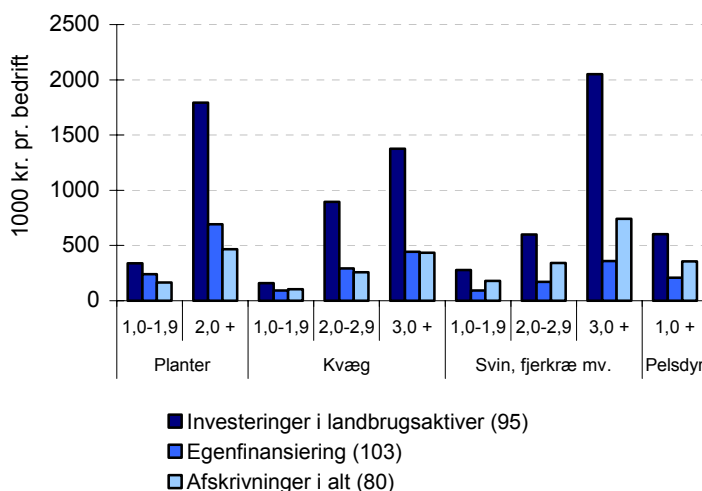
Stor investe-

Selvom driftsresultatet fra landbruget var mindre end året før, så fortsatte investeringsaktiviteten på heltidsbedrifterne ufortrødent, især var der et større køb af jord, bygninger og mælkekvote, jf. tabel 5.3 og figur 10. Investeringerne var højest på bedrifter med

ringsaktivitet – især på store svinebedrifter

svin, fjerkræ mv. med 978.000 kr., hvilket er på niveau med de to foregående år, jf. tabel 8. Investeringerne var her jævnt fordelt mellem køb af jord og bygninger, opførelse af nye stalde og nyt inventar. Blandt de største bedrifter i denne gruppering med mere end 3 årsværk, jf. figur 11, investeredes gennemsnitlig 2,5 mio. kr., hvoraf 2,2 mio. kr. måtte finansieres med nye lån. Denne nettolåntagning var i øvrigt af samme størrelse som i 2002. De største kvægbedrifter med mere end 3 årsværk investerede i gennemsnit 1,9 mio. kr., hvoraf de 1,4 mio. kr. var i landbrugsaktiver. Der blev købt jord og bygninger for 329.000 kr. og mere mælkekvote for andre 299.000 kr. og bygget kvægstalde for 253.000 kr. Disse tal understreger også den kraftige strukturudvikling i kvægsektoren.

Figur 11. Investering og egenfinansiering, fordelt efter årsværk, hel-tidsbedrifter, 2003



Kilde: Tabel 10 og 11.

Mindst investeringer og størst afkast på pelsdyrbedrifterne

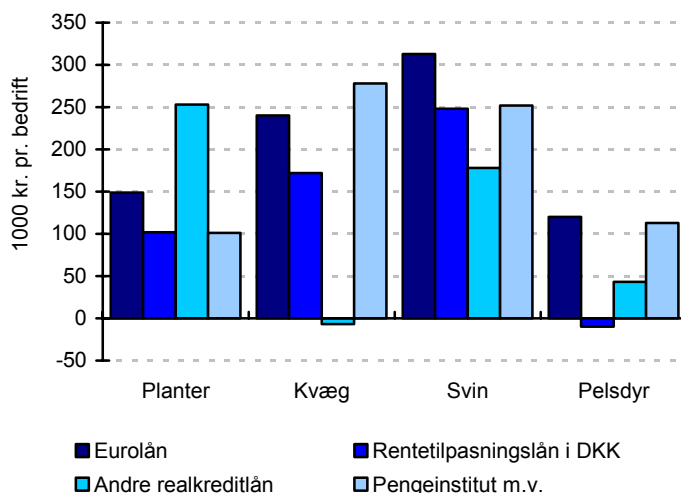
Investeringerne i landbrugsaktiver er relativt mindst pr. bedrift for pelsdyr, jf. tabel 10. Denne driftsform er relativt ekstensiv med hensyn til kapital. Der er ikke behov for de store investeringer i jord eller bygninger, mens afkastet målt på lønningsevnen gennem de seneste år har overgået de øvrige driftsformer.

Egenfinansieringen udgjorde for især de større bedrifter kun en mindre del af de samlede investeringer, som det fremgår af figur 11. Afskrivninger på aktiver udgjorde størsteparten af egenfinansieringen.

Flest nye lån med variabel rente

Heltidsbedrifterne havde derfor i 2003 et stort behov for nye lån. Euro-lån med rentetilpasning var igen en meget anvendt finansieringsmulighed, mens der også blev taget en del rentetilpasningslån i danske kroner, jf. figur 12.

Figur 12. Låntagning for driftsformer, heltidsbedrifter 2003



Kilde: Detaljerede data findes på www.foi.dk

Ny tabel i statistikken med specialiserede svinebedrifter

Specialiserede svinebedrifter

Grupperingen i tabel 8 og årsværksgrupperingen i tabel 11 indeholder gennemsnitstal for svinebedrifter, men inkluderer også bedrifter med ægproduktion, slagtekyllinger og blandede landbrug, der ikke falder i kategorierne planteavl, kvægavl eller pelsdyrproduktion. I tabel 9 er der derfor vist tal for rene, specialiserede svinebedrifter, hvor bedrifter med anden husdyrproduktion af betydning er sorteret fra. Det reducerer stikprøven fra 545 heltidsbedrifter (tabel 8) til 451 heltidsbedrifter (tabel 9). På www.foi.dk findes detaljerede tabeller for denne gruppering og ydermere for de specialiserede svinebedrifter opdelt i grupperne:

Flere data på

www.foi.dk for forskellige typer af svinebrug

Søer/smågrise, søer/slagtesvin og slagtesvin. Opdelingen skal forstås således, at der i første gruppe findes bedrifter, der overvejende har søer med salg af smågrise, i anden gruppe søer og overvejende salg af slagtesvin, mens der i den tredje gruppe overvejende er salg af slagtesvin på basis af indkøbte smågrise.

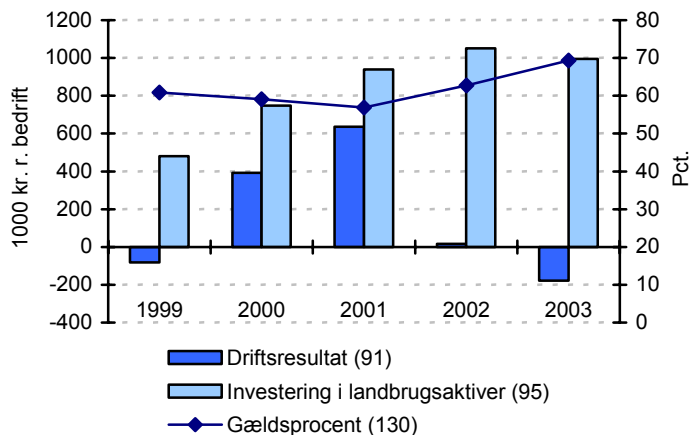
30 pct. stigning i produktionsomfang på 5 år

I perioden 1999-2003 er produktionsomfanget målt i areal og antal dyr øget med ca. 30 pct. på den gennemsnitlige heltids svinebedrift. Økonomien har været stærkt svingende som følge af prisen på svinekød, der har varieret fra 7,82 kr. pr. kg i 1999 til 11,94 kr. i 2001. I 2003 var afregningsprisen 8,26 kr.

Lavt driftsresultat i 2003 og stigende gældsprocent

Driftsresultatet for de specialiserede svinebedrifter blev -179.000 kr. i 2003, jf. figur 13 og tabel 9. Der blev investeret i landbrugsaktiver for knap 1 mio. kr. pr. bedrift. Investeringerne måtte overvejende lånefinansieres, hvilket bevirkede, at gælden steg mere end aktiverne i løbet af året og gældsprocenten steg derfor til 69,3 ved årets udgang.

Figur 13. Specialiserede svinebedrifter, driftsresultat, investeringer og gældsprocent, heltidsbedrifter 1999-2003



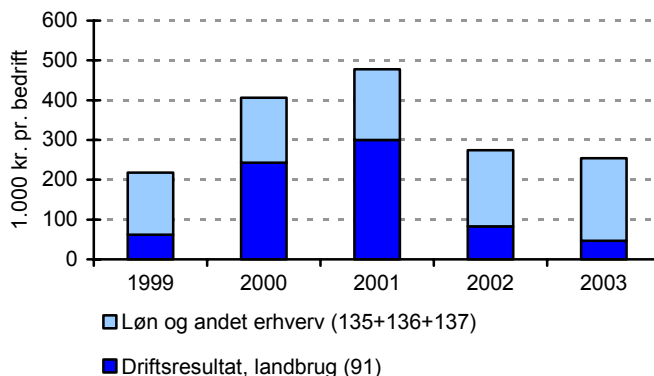
Kilde: Tabel 9.

Stort fald i indkomsten for heltidsbedrifter

Familiens indkomst på heltidsbedrifter

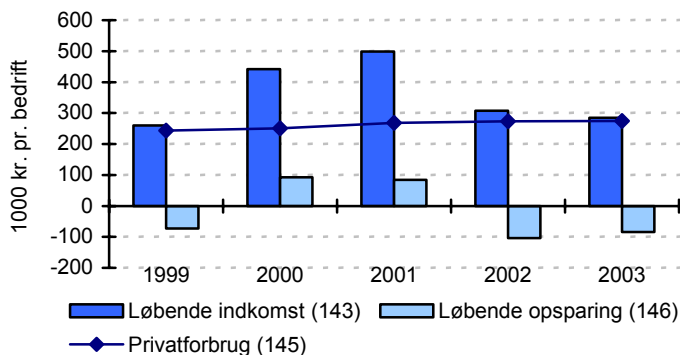
Landbrugets driftsresultat blev suppleret med indtjening uden for bedriften, jf. figur 14, samt pension, dagpenge og et beregnet overskud af brugerboligen, jf. tabel 5.4. Den løbende indkomst for familien faldt herefter med 28.000 kr. til 279.000 kr.

Figur 14. Driftsresultat landbrug og indtjening uden for bedriften, heltidsbedrifter 1999-2003



Kilde: Tabel 5.2 og tabel 5.4.

Figur 15. Familiens løbende indkomst og opsparing, heltidsbedrifter 1999-2003



Kilde: Tabel 5.4.

Negativ opsparing

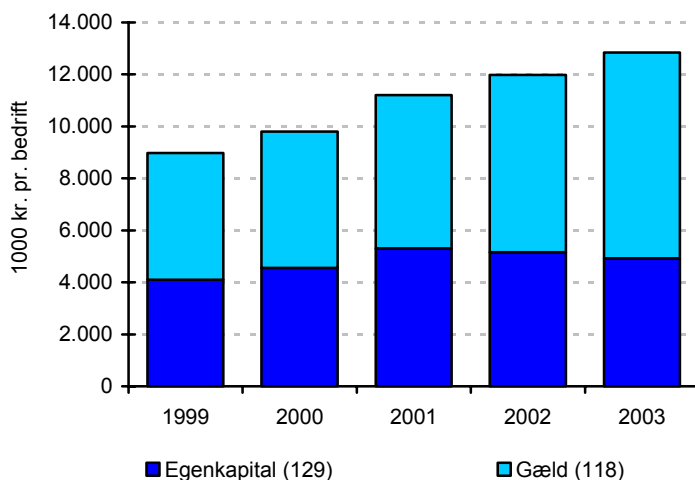
Af den løbende indkomst blev 88.000 kr. anvendt til personlige skatter og 274.000 kr. til privatforbrug, hvor forbruget var næsten uændret i forhold til året før. Herefter blev der en negativ løbende opsparing på 84.000 kr., jf. figur 15. Den løbende indkomst varierer stærkt mellem bedrifterne, jf. tabel 5.4. Den bedste fjerdedel havde en indkomst på 766.000 kr. i gennemsnit, mens den dårligste fjerdedel ligesom i det foregående år i gennemsnit havde en negativ indkomst. Dette indikerer i sammenhæng med højere lønningsevne på de store bedrifter et fortsat stærkt pres på strukturudviklingen i de kommende år.

Fortsat strukturpres

Lille fald i egenkapitalen

Egenkapitalen udgjorde for landmandsfamilien 5,1 mio. kr. ved starten af året, men især den negative opsparing bevirkede, at egenkapitalen faldt til 4,9 mio. kr. ved årets slutning, jf. figur 16.

Figur 16. Aktiver i selveje, ultimo, heltidsbedrifter 1999-2003



Kilde: Tabel 5.3

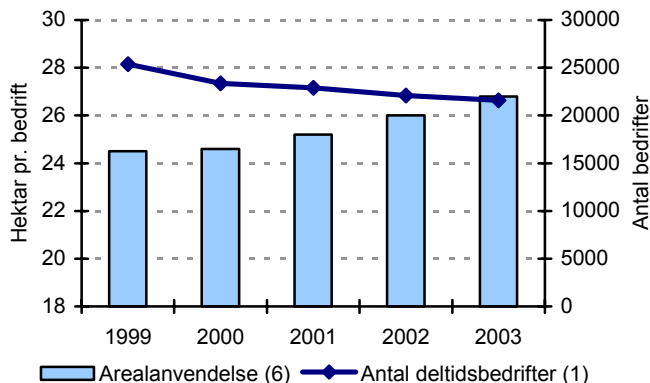
Deltidslandbrug

Mere moderat strukturudvikling for deltidbrug

Antallet af deltidbrug faldt med 2 pct. fra 22.086 i 2002 til 21.598 i 2003, mens det anvendte areal steg til 26,8 hektar, jf. tabel 13.1 og figur 17. I forhold til heltidsbrugene er der tale om

en mere moderat strukturudvikling. Arbejdsindsatsen var koncentreret om brugerfamilien med ca. 850 timer, idet der kun var ganske få (16) timer lønnet arbejdskraft anvendt i gennemsnit og et tilkøb af maskinstationsydelser (inkl. arbejdstid) på 19.000 kr. pr. bedrift.

Figur 17. Arealanvendelse og antal bedrifter, deltidsbedrifter 1999-2003



Kilde: Tabel 13.1.

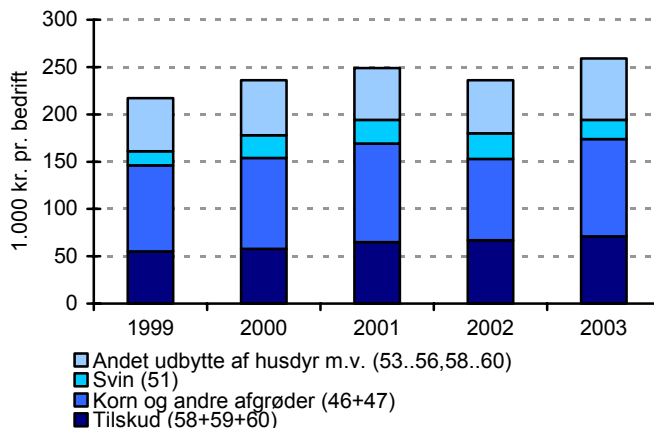
Større bruttoudbytte især pga. højere kornpriser

Bruttoudbyttet er primært koncentreret om dyrkning af korn og andre salgsafgrøder, jf. figur 18. Bruttoudbyttet i 2003 med steg 22.000 kr. til 258.000 kr. pr. deltidsbedrift, jf. tabel 13.2, hvilket især kan henføres til større bruttoudbytte af korn som følge af højere priser. Af det samlede bruttoudbytte stammede 156.000 kr. således fra planteproduktionen (inkl. tilskud), mens mælkeproduktion er næsten uden betydning (i gennemsnit 0,1 malkeko pr. deltidsbedrift). Det samlede udbytte fra kvæg (primært slagtekvæg inkl. tilskud) var 35.000 kr. og udbytte fra svin udgjorde andre 20.000 kr., mens udbytte fra øvrige husdyr, arbejde for andre m.v. udgjorde 43.000 kr.

Tilskudsandel på 27 pct.

Set ud en anden synsvinkel udgjorde tilskud 71.000 kr. eller 28 pct. af det samlede bruttoudbytte for deltidsbedrifterne, hvilket kan sammenlignes med 11 pct. for heltidsbrugene, jf. tabel 5.2.

Figur 18. Bruttoudbyttets fordeling, deltidsbedrifter 1999-2003

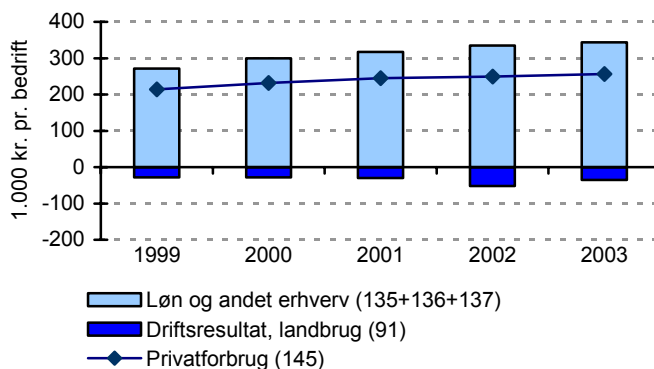


Kilde: Tabel 13.2.

Bedre driftsresultat for deltidsbrug

Driftsomkostningerne steg med 3 pct. - eller 6.000 kr. - til 231.000 kr., mens der kunne henføres nettorentudgifter på 62.000 kr. til landbruget. Herefter blev driftsresultatet fra landbruget forbedret fra -52.000 kr. i 2002 til -35.000 kr. i 2003, jf. tabel 13.3 og figur 19.

Figur 19. Driftsresultat landbrug, indtjening uden for bedriften og privatforbrug, deltidsbedrifter 1999-2003



Kilde: Tabel 13.2 og tabel 13.4.

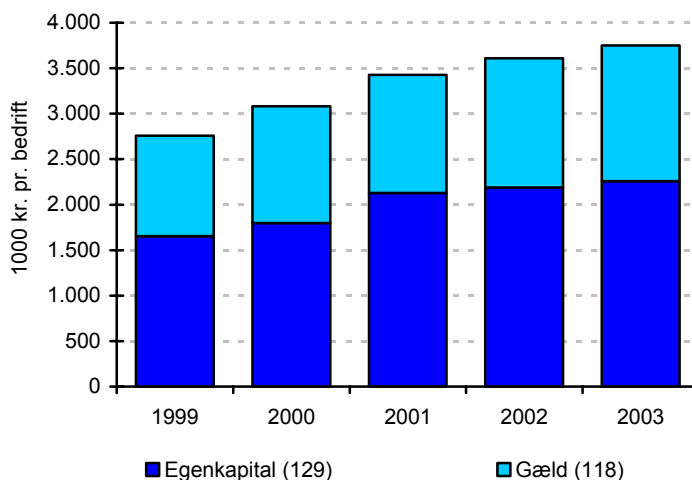
Højere indkomst på deltidsbedrifter end heltidsbedrifter også i 2003

Driftsresultatet blev bl.a. suppleret med lønindtægter og et driftsresultat fra andre erhverv på 335.000 kr., jf. figur 19 og tabel 13.4. Af figuren fremgår, at stigende indtægter uden for landbruget opvejer underskuddet ved landbrugsdriften. Den løbende indkomst blev for deltidslandmandsfamilien med 388.000 kr. dog 32.000 kr. højere end i 2002, og som året før også betydeligt højere end for heltidsbedrifterne, der, som det fremgår af tabel 5.4, havde en løbende indkomst på 279.000 kr. Privatforbruget er jævnt før figuren steget i samme takt som indtægterne uden for bedriften.

Ingen direkte opsparing af betydning, men alligevel betydelig egenkapital

Den løbende opsparing adskilte sig i 2003 ikke meget fra de nærmeste tidligere år, hvor den også har balanceret omkring nul, jf. tabel 13.4. Alligevel findes der på deltidsbedrifterne en betydelig egenkapital, som det fremgår af figur 20 og tabel 13.3. Egenkapitalen ved udgangen af 2003 var 2,3 mio. kr. pr. bedrift, mens gælden udgjorde 1,5 mio. kr., hvilket svarer til en gældsprocent på knap 40.

Figur 20. Aktiver i selveje, ultimo, deltidsbedrifter 1999-2003



Kilde: Tabel 13.3.

Tabel 1.1 Alle bedrifter: Ressourcer og høstudbytte

All holdings: Factor input and crop yields

	1999	2000	2001	2002	2003
1 Antal bedrifter	48 578	45 811	45 024	42 873	40 922
2 Stikprøve	1 834	1 899	1 928	1 965	1 913
RESSOURCER					
	----- pr. bedrift . per holding -----				
3 Landbrugsareal, ha, primo	52	54	57	60	62
4 Selveje	40	41	42	44	45
5 Forpagtning	12	13	14	16	17
6 Arealanvendelse, ha	52,7	55,5	57,5	61,1	63,2
7 Vårbyg	12,1	13,1	13,3	16,3	14,5
8 Hvede	12,0	13,3	14,3	14,1	16,0
9 Korn i øvrigt	4,5	5,5	5,8	4,8	5,0
10 Ærter	1,4	0,9	0,8	1,2	0,9
11 Raps	2,6	1,6	1,5	1,6	2,2
12 Frø- og gartneriafgrøder m.v.	2,1	1,9	1,9	1,9	2,3
13 Kartofler	0,8	0,8	0,8	0,3	0,4
14 Industrikartofler	-	-	-	0,5	0,6
15 Sukkerroer til fabrik	1,2	1,2	1,3	1,3	1,2
16 Foderroer	0,4	0,4	0,3	0,2	0,2
17 Hølsæd og majs	3,8	4,1	4,6	5,1	5,8
18 Græs	7,6	8,0	8,3	8,7	8,7
19 Brak inkl. non-food	4,3	4,6	4,7	5,2	5,4
20 Husdyrbestand, antal, primo					
21 Malkekøer	13	14	14	14	15
22 Ammekøer	2	3	3	3	3
23 Andet kvæg	23	25	26	26	25
24 Avlssvin	23	24	26	27	28
25 Andre svin	227	235	259	276	285
26 Dyreenheder	51	55	58	60	57
27 Arbejdsindsats, timer	2 217	2 279	2 340	2 338	2 377
28 Bruger	1 495	1 523	1 536	1 498	1 495
29 Andre familiemedlemmer	173	190	192	187	187
30 Lønnet arbejdskraft	549	566	612	653	695
31 Bruger alder, år	50	50	50	50	50
32 Landbrugsaktiver, primo, 1.000 kr	4 010	4 579	5 134	5 940	6 331
33 Fast ejendom	3 142	3 639	4 059	4 809	5 192
34 Husdyr	274	315	378	369	355
35 Inventar	472	482	514	557	584
36 Lagerbeholdninger	122	144	183	204	200
HØSTUDBYTTE, HKG. PR. HA					
37 Vårbyg	49	52	53	48	51
38 Hvede	70	75	75	71	70
39 Ærter	29	40	36	37	38
40 Raps	26	30	28	26	35
41 Kartofler	287	324	330	253	257
42 Industrikartofler	-	-	-	396	376
43 Sukkerroer til fabrik	544	538	532	92	99

Anm: Dyreenheder (26) er fra 2003 regnet efter den seneste bekendtgørelse, nr. 604 af 15. juli 2002, der trådte i kraft pr. 1.8.2002.

Industrikartofler (42) er ny fra 2002 i forhold til tidligere år, hvor kartofler var samlet under ét. Udbyttet i variabel 41 fra år 2002 er derfor ikke sammenligneligt med de foregående år. Tilsvarende er arealet for industrikartofler, variabel 14, udskilt fra kartofler, variabel 13.

Sukkerroer til fabrik (43) er fra 2002 opgjort i hkg. polysukker. For tidligere år i hkg. rod.

Tabel 1.2 Alle bedrifter: Resultatopgørelse

All holdings: Financial results

	1999	2000	2001	2002	2003
1 Antal bedrifter	48 578	45 811	45 024	42 873	40 922
2 Stikprøve	1 834	1 899	1 928	1 965	1 913
RESULTATOPGØRELSE, LANDBRUG	----- 1 000 kr. pr. bedrift . 1 000 DKK per holding -----				
44 Bruttoudbytte	947	1 119	1 279	1 228	1 262
46 Korn	98	121	131	115	136
47 Andre afgrøder	77	77	84	83	108
49 Mælk	220	236	252	262	275
50 Andet udbytte af kvæg	51	57	50	48	49
51 Svin	272	380	481	407	372
53 Fjerkræ	38	37	42	45	48
54 Pelsdyr	30	40	51	61	57
55 Får og heste m.v.	4	4	2	2	5
56 Arbejde for andre, husleje m.v.	37	38	40	43	47
58 Tilskud til planteproduktion	99	104	113	121	127
59 Tilskud til husdyrproduktion	6	12	19	29	29
60 Generelle driftstilskud	14	13	13	12	11
61 Driftsomkostninger	752	817	931	987	1 026
63 Udsæd, indkøbt	21	22	24	27	27
64 Gødning, indkøbt	25	25	32	30	28
65 Kemikalier	23	23	24	27	29
66 Foderstoffer	247	268	315	336	338
67 Energi	24	32	34	34	38
68 Energiavgift	4	4	5	5	5
69 Vand	2	2	3	3	3
70 Vedligeholdelse, bygninger	11	13	14	15	14
71 Vedligeholdelse, grundforbedringer	5	5	5	6	5
72 Vedligeholdelse, inventar	49	53	58	59	59
74 Maskinstation	42	45	53	57	65
75 Tørring og lagerleje m.v.	7	8	9	9	10
76 Dyrlæge og medicin	17	19	21	23	26
77 Inseminering og kontrolforening m.v.	19	22	28	32	36
78 Forsikringer	19	20	20	22	24
79 Andel personbil, regnskabsføring m.v.	36	40	43	47	49
81 Afskrivning, driftsbygninger	51	55	58	61	64
82 Afskrivning, grundforbedringer	1	1	1	2	2
83 Afskrivning, inventar	77	81	93	93	94
84 Lønnet arbejdskraft	58	64	71	77	85
85 Ejendomsskatter	12	14	19	22	25
86 Driftsresultat før renter	195	302	348	240	236
87 Nettorenteudgift, landbrug	179	197	216	224	234
88 Renteindtægt	10	10	13	11	11
89 Renteudgift	161	175	194	194	200
90 Forpagtningsafgift	28	31	35	40	45
91 Driftsresultat	16	106	132	17	2
1. Kvartilgruppe	-214	-150	-160	-253	-307
4. Kvartilgruppe	282	491	609	346	328
92 Forrentningsprocent af aktiver i selveje	-0,9	1,3	1,9	-0,4	-0,7
93 Lønningsevne, kr. pr. time	34	71	81	24	17
1. Kvartilgruppe	-136	-131	-153	-193	-192
4. Kvartilgruppe	107	160	189	112	106

Tabel 1.3 Alle bedrifter: Investeringer, finansiering og balance

All holdings: Investments, financing, and balance

	1999	2000	2001	2002	2003
1 Antal bedrifter	48 578	45 811	45 024	42 873	40 922
2 Stikprøve	1 834	1 899	1 928	1 965	1 913
INVESTERING OG FINANSIERING	-- 1 000 kr. pr. bedrift . 1 000 DKK per holding ----				
94 Investeringer	353	470	473	492	574
95 Heraf investeringer i bedriftens landbrugsaktiver	214	293	333	340	402
96 Nettokøb af jord og bygninger m.v.	63	87	97	113	143
97 Mælkekvote	3	11	12	1	20
98 Kvægstalde	26	19	29	21	26
99 Svinestalde	20	20	32	46	44
100 Fjerkræstalde, lagerbygninger m.v.	18	26	30	37	24
101 Husdyr og lagerbeholdninger	3	37	24	8	35
102 Inventar	82	93	109	115	110
103 Egenfinansiering	141	241	253	155	174
104 Fremmedfinansiering	212	229	220	337	400
105 Realkredit	151	127	199	322	287
106 Pengeinstitut	55	49	28	36	72
107 Anden gæld	5	46	-13	-30	27
108 Akkord på gæld	2	-	-	-	-
109 Låneomkostninger	10	6	7	9	10
110 Forpagtning	9	13	13	19	23
BALANCE, ULTIMO					
111 Aktiver i selveje	5 758	6 411	7 257	7 686	8 060
112 Landbrugsaktiver	4 214	4 728	5 412	5 798	6 075
113 Brugerbolig, personbil m.v.	668	700	776	770	786
114 Andre erhverv	378	461	493	524	507
115 Værdipapirer	174	180	194	193	237
116 Indlån i pengeinstitut	173	168	196	191	192
117 Andre finansielle aktiver	150	173	186	209	263
118 Gæld	2 926	3 218	3 542	4 047	4 561
119 Statslån	5	4	3	2	2
120 Grønne obligationslån	15	12	7	3	2
121 Jordbrugs- og indekslån	113	88	65	53	45
122 Gældssaneringslån (DLR)	29	18	10	6	3
123 Rentetilpasningslån	76	103	168	222	336
124 Eurolån	78	166	516	765	894
125 Realkreditlån i øvrigt	1 818	1 953	1 815	1 990	2 114
126 Finansielle	78	111	138	163	171
127 Pengeinstitutlån i øvrigt	447	454	494	519	627
128 Varegæld og anden gæld	266	309	326	324	366
129 Egenkapital, ultimo	2 833	3 193	3 716	3 639	3 499
130 Gældsprocent	50,8	50,2	48,8	52,7	56,6
1. kvartilgruppe	11,5	13,9	11,4	11,9	12,0
4. kvartilgruppe	80,1	79,1	76,6	81,7	87,4
131 Forpagtningsværdi	266	288	361	425	490

Tabel 1.4 Alle bedrifter: Familiens indkomst, opsparing og egenkapital

All holdings: Family income, savings and net capital

	1999	2000	2001	2002	2003
1 Antal bedrifter	48 578	45 811	44 402	42 024	40 025
2 Stikprøve (bedrifter, hvor der er privatøkonomi)	1 834	1 899	1 859	1 872	1 816
INDKOMST OG FORBRUG	----- 1 000 kr. pr. bedrift . 1 000 DKK per holding -----				
132 Driftsresultat før renter, løn, pension m.v.	504	631	678	586	598
133 Driftsresultat før renter, landbrug	195	302	334	227	223
134 Overskud, brugerbolig	46	47	49	46	43
135 Driftsresultat før renter, andre erhverv	40	41	40	51	48
136 Lønindtægt, bruger	90	100	106	111	124
137 Lønindtægt, andre familiemedlemmer	87	95	103	105	109
138 Pension og dagpenge m.v.	45	46	46	46	51
139 Nettorenteudgift	214	235	247	252	262
140 Renteindtægter	13	13	17	14	14
141 Renteudgifter	199	217	232	231	236
142 Forpagtningsafgift	28	31	32	35	40
143 Løbende indkomst	290	395	431	334	337
1. kvartilgruppe	-2	91	99	-	-48
4. kvartilgruppe	599	788	883	691	723
144 Personlige skatter	94	101	131	127	102
145 Privatforbrug	229	243	255	260	263
146 Løbende opsparing	-32	52	45	-53	-29
UDVIKLING I EGENKAPITAL					
147 Egenkapital, primo	2 390	2 849	3 126	3 636	3 561
148 Egenkapitalforskydninger i alt	442	344	524	-39	-83
146 Løbende opsparing	-32	52	45	-53	-29
149 Arv, gaver, pensionsopsparing m.v.	21	22	28	24	17
150 Låneomkostninger m.v.	29	28	32	33	34
151 Kapitalændringer på aktiver	441	302	532	53	-38
152 Kapitalændringer på gæld	41	-5	-48	-29	-
129 Egenkapital, ultimo	2 833	3 193	3 650	3 597	3 477

Tabel 2 Alle bedrifter: Arealgrupper

All holdings: Area classes

	----- Landbrugsareal, ha . Agricultural area, ha -----					
	Under 20,0	20,0 -29,9	30,0 -49,9	50,0 -99,9	100,0 og over	Alle 2003
1 Antal bedrifter	11 192	5 579	7 091	9 407	7 653	40 922
2 Stikprøve	244	138	197	502	832	1 913
RESSOURCER	----- pr. bedrift . per holding -----					
3 Landbrugsareal, ha, primo	13	25	40	70	168	62
26 Dyreenheder	16	15	28	74	154	57
27 Arbejdsindsats, timer	1 105	1 090	1 621	2 918	5 222	2 377
32 Landbrugsaktiver, primo, 1.000 kr	1 949	2 503	3 797	7 294	16 479	6 331
RESULTATOPGØRELSE, LANDBRUG	----- 1 000 kr. pr. bedrift . 1 000 DKK per holding -----					
44 Bruttoudbytte	403	320	626	1 473	3 517	1 262
45 Planteproduktion	38	79	130	236	765	243
48 Kvæg	25	61	187	551	797	323
51 Svin	90	61	112	370	1 251	372
52 Andre husdyr m.v.	219	54	90	116	258	157
57 Tilskud i alt	32	65	107	200	446	166
61 Driftsomkostninger	377	291	509	1 156	2 820	1 026
62 Udsæd, foderstof, vedligehold m.v.	208	149	275	626	1 493	547
73 Maskinstation og andre tjenesteydelser	86	84	124	253	498	209
80 Afskrivninger i alt	48	46	78	186	449	160
84 Lønnet arbejdskraft	29	2	16	64	312	85
85 Ejendomsskatter	6	10	16	27	67	25
86 Driftsresultat før renter	26	29	117	317	697	236
87 Nettorenteudgift, landbrug	50	65	113	266	679	234
91 Driftsresultat	-24	-36	5	51	18	2
93 Lønningsevne, kr. pr. time	-21	-66	-17	24	47	17
INVESTERING OG FINANSIERING						
94 Investeringer	150	144	222	605	1 727	574
95 Heraf inv. i bedriftens landbrugsaktiver	38	41	104	459	1 320	402
96 Nettokøb af jord og bygninger m.v.	-9	8	51	167	472	143
97 Mælkekvote	-2	-2	-15	39	71	20
98 Kvægstalde	-	1	1	48	75	26
99 Svinestalde	5	1	1	45	162	44
100 Fjerkræstalder, lagerbygninger m.v.	13	13	19	24	58	24
101 Husdyr og lagerbeholdninger	8	-5	8	19	138	35
102 Inventar	22	24	40	118	345	110
103 Egenfinansiering	95	91	103	166	434	174
104 Fremmedfinansiering	55	52	119	438	1 293	400
BALANCE, ULTIMO						
111 Aktiver i selveje	3 367	3 810	4 967	9 069	19 383	8 060
118 Gæld	1 501	1 548	2 260	5 095	12 321	4 561
129 Egenkapital, ultimo	1 866	2 263	2 706	3 975	7 062	3 499
130 Gældsprocent	44,6	40,6	45,5	56,2	63,6	56,6

Table 3 Alle bedrifter: Økonomiske størrelsesgrupper (ESE)

All holdings: Economic size groups (ESU)

	ESE - ESU					
	Under 15,9	16,0- 39,9	40,0- 99,9	100,0- 249,9	250 og over	Alle 2003
1 Antal bedrifter	10 181	9 976	9 044	8 859	2 862	40 922
2 Stikprøve	157	261	336	705	454	1 913
RESSOURCER	----- pr. bedrift . per holding -----					
3 Landbrugsareal, ha, primo	16	32	57	105	209	62
26 Dyreenheder	5	11	41	119	261	57
27 Arbejdsindsats, timer	642	1 079	2 348	4 064	7 947	2 377
32 Landbrugsaktiver, primo, 1.000 kr	1 673	2 877	5 474	10 845	23 671	6 331
RESULTATOPGØRELSE, LANDBRUG	----- 1 000 kr. pr. bedrift . 1 000 DKK per holding -----					
44 Bruttoudbytte	132	329	997	2 414	5 803	1 262
45 Planteproduktion	47	119	222	393	982	243
48 Kvæg	17	39	268	917	738	323
51 Svin	3	28	147	574	2 968	372
52 Andre husdyr m.v.	24	53	186	264	571	157
57 Tilskud i alt	41	90	175	266	544	166
61 Driftsomkostninger	151	280	760	1 876	4 953	1 026
62 Udsæd, foderstof, vedligehold m.v.	65	132	418	1 014	2 674	547
73 Maskinstation og andre tjenesteydelser	56	84	165	382	792	209
80 Afskrivninger i alt	22	48	128	292	742	160
84 Lønnet arbejdskraft	2	2	26	148	658	85
85 Ejendomsskatter	7	13	23	40	86	25
86 Driftsresultat før renter	-19	49	237	538	850	236
87 Nettorenteudgift, landbrug	41	75	179	447	990	234
91 Driftsresultat	-60	-25	58	91	-140	2
93 Lønningsevne, kr. pr. time	-131	-65	13	49	53	17
INVESTERING OG FINANSIERING						
94 Investeringer	79	216	341	999	3 002	574
95 Heraf inv. i bedriftens landbrugsaktiver	5	76	235	757	2 384	402
96 Nettokøb af jord og bygninger m.v.	-12	32	126	225	881	143
97 Mælkekvote	-	-2	-14	92	57	20
98 Kvægstalde	1	2	5	97	47	26
99 Svinestalde	-	1	27	39	426	44
100 Fjerkræstalde, lagerbygninger m.v.	9	14	17	39	90	24
101 Husdyr og lagerbeholdninger	-1	1	4	70	271	35
102 Inventar	8	29	71	196	613	110
103 Egenfinansiering	65	98	145	288	560	174
104 Fremmedfinansiering	14	118	196	711	2 441	400
BALANCE, ULTIMO						
111 Aktiver i selveje	2 989	4 111	7 027	12 907	28 128	8 060
118 Gæld	1 229	1 640	3 483	8 055	19 190	4 561
129 Egenkapital, ultimo	1 760	2 470	3 544	4 852	8 938	3 499
130 Gældsprocent	41,1	39,9	49,6	62,4	68,2	56,6

Tabel 4 Alle bedrifter: Regioner

All holdings: Regions

	----- Amter på Øerne . Counties on the Islands -----				
	Hovedstad + Bornholm	Vestsjæl- land	Storstrøm	Fyn	Øerne i alt
1 Antal bedrifter	2 568	3 015	2 876	3 175	11 634
2 Stikprøve	88	117	127	147	479
RESSOURCER	----- pr. bedrift . per holding -----				
3 Landbrugsareal, ha, primo	52	61	75	65	63
26 Dyreenheder	25	31	27	56	35
27 Arbejdsindsats, timer	1 606	1 875	2 312	2 389	2 064
32 Landbrugsaktiver, primo, 1.000 kr	4 367	5 820	8 120	7 046	6 402
RESULTATOPGØRELSE, LANDBRUG	----- 1 000 kr. pr. bedrift . 1 000 DKK per holding -----				
44 Bruttoudbytte	744	937	1 288	1 414	1 111
45 Planteproduktion	209	295	638	391	387
48 Kvæg	126	113	109	258	154
51 Svin	202	282	229	479	305
52 Andre husdyr m.v.	82	87	131	117	105
57 Tilskud i alt	126	160	180	169	160
61 Driftsomkostninger	601	724	953	1 154	871
62 Udsæd, foderstof, vedligehold m.v.	298	370	457	626	445
73 Maskinstation og andre tjenesteydelser	128	161	196	224	179
80 Afskrivninger i alt	104	116	163	170	140
84 Lønnet arbejdskraft	47	44	93	103	73
85 Ejendomsskatter	24	32	44	32	33
86 Driftsresultat før renter	143	213	335	259	240
87 Nettorenteudgift, landbrug	148	168	267	261	213
91 Driftsresultat	-5	45	68	-1	27
93 Lønningsevne, kr. pr. time	-2	7	34	16	16
INVESTERING OG FINANSIERING					
94 Investeringer	258	405	589	591	469
95 Heraf inv. i bedriftens landbrugsaktiver	158	259	510	389	334
96 Nettokøb af jord og bygninger m.v.	1	92	192	156	114
97 Mælkekvote	12	5	13	22	13
98 Kvægstalde	6	2	24	32	16
99 Svinestalde	21	15	30	34	25
100 Fjerkræstalde, lagerbygninger m.v.	22	43	47	24	34
101 Husdyr og lagerbeholdninger	21	30	78	25	39
102 Inventar	74	73	126	97	93
103 Egenfinansiering	128	227	283	171	203
104 Fremmedfinansiering	131	179	306	420	265
BALANCE, ULTIMO					
111 Aktiver i selveje	5 780	7 104	10 040	8 584	7 941
118 Gæld	2 850	3 373	5 476	4 849	4 180
129 Egenkapital, ultimo	2 929	3 731	4 563	3 735	3 761
130 Gældsprocent	49,3	47,5	54,5	56,5	52,6

----- Amter i Jylland . Counties in Jutland -----								
Sønder jylland	Ribe	Vejele	Ring- købing	Århus	Viborg	Nord- jylland	Jylland i alt	
3 707	3 287	2 863	4 804	4 101	4 532	5 994	29 288	1 Antal bedrifter
238	148	135	250	172	207	284	1 434	2 Stikprøve
----- pr. bedrift . per holding -----								
75	55	62	63	61	50	62	61	3 Landbrugsareal, ha, primo
86	60	62	71	48	64	65	65	26 Dyreenheder
2 710	2 524	2 419	2 614	2 191	2 423	2 588	2 503	27 Arbejdsindsats, timer
7 465	5 320	6 441	5 992	6 547	6 166	5 989	6 251	32 Landbrugsaktiver, primo
----- 1 000 kr. pr. bedrift . 1 000 DKK per holding -----								
1 641	1 281	1 289	1 451	1 088	1 216	1 280	1 318	44 Bruttoudbytte
226	154	228	195	229	132	150	183	45 Planteproduktion
579	532	287	415	224	354	400	397	48 Kvæg
452	145	431	456	412	440	357	389	51 Svin
178	301	172	198	71	158	214	184	52 Andre husdyr m.v.
207	149	171	188	152	133	158	164	57 Tilskud i alt
1 328	1 010	1 063	1 148	901	1 028	1 089	1 082	61 Driftsomkostninger
744	536	582	631	460	551	582	584	62 Udsæd, foder, vedligeh. m.v
270	227	208	225	179	217	215	220	73 Maskinstation og andre ydelser
201	150	161	191	145	158	170	169	80 Afskrivninger i alt
90	81	88	82	86	84	103	89	84 Lønnet arbejdskraft
23	17	24	19	29	19	18	21	85 Ejendomsskatter
313	271	226	302	187	188	190	236	86 Driftsresultat før renter
290	195	237	243	229	244	237	240	87 Nettorenteudgift, landbrug
23	76	-12	59	-42	-56	-47	-4	91 Driftsresultat
25	50	9	44	-5	-1	10	19	93 Lønningsevne, kr. pr. time
INVESTERING OG FINANSIERING								
616	629	783	659	443	588	576	604	94 Investeringer
497	493	511	458	274	409	390	425	95 Heraf inv. i bedr. landbr.aktiver
116	181	277	200	87	147	93	149	96 Nettokøb af jord og bygn. m.v.
42	73	21	21	-12	21	17	24	97 Mælkekvote
39	32	20	26	13	26	51	31	98 Kvægstalde
74	17	34	41	47	63	57	49	99 Svinestalde
24	39	15	27	23	17	14	22	100 Fjerkræstalde, lagerbyggn. m.v.
51	37	19	32	17	37	35	33	101 Husdyr og lagerbeholdninger
150	115	126	111	99	98	124	117	102 Inventar
201	195	193	168	136	144	143	164	103 Egenfinansiering
415	434	589	491	307	444	433	440	104 Fremmedfinansiering
BALANCE, ULTIMO								
9 042	6 814	8 897	7 699	8 519	7 756	7 987	8 069	111 Aktiver i selveje
5 255	3 626	4 840	4 638	4 661	4 849	4 748	4 681	118 Gæld
3 788	3 188	4 056	3 061	3 858	2 907	3 239	3 389	129 Egenkapital, ultimo
58,1	53,2	54,4	60,2	54,7	62,5	59,4	58,0	130 Gældsprocent

Tabel 5.1 Alle heltidslandbrug: Ressourcer og høstudbytte

All full-time holdings: Factor input and crop yields

	1999	2000	2001	2002	2003
1 Antal bedrifter	23 367	22 458	22 139	20 787	19 324
2 Stikprøve	1 383	1 452	1 491	1 499	1 440
RESSOURCER	----- pr. bedrift . per holding -----				
3 Landbrugsareal, ha, primo	82	85	88	96	101
4 Selveje	60	62	64	67	71
5 Forpagtning	22	23	25	29	30
6 Arealanvendelse, ha	82,9	87,8	90,4	98,3	103,8
7 Vårbyg	16,8	18,6	18,8	24,3	21,2
8 Hvede	18,5	20,9	22,5	22,6	26,3
9 Korn i øvrigt	6,9	8,1	8,4	7,3	8,0
10 Ærter	2,2	1,3	1,2	1,7	1,5
11 Raps	4,0	2,5	2,2	2,4	3,6
12 Frø- og gartneriafgrøder m.v.	3,4	3,4	3,3	3,2	4,3
13 Kartofler	1,5	1,5	1,5	0,5	0,7
14 Industrikartofler	-	-	-	1,0	1,2
15 Sukkerroer til fabrik	1,9	2,0	2,2	2,2	2,2
16 Foderroer	0,9	0,7	0,6	0,4	0,4
17 Hølsæd og majs	7,5	8,1	8,9	9,9	11,5
18 Græs	12,5	13,3	13,2	13,9	13,8
19 Brak inkl. non-food	6,8	7,3	7,6	8,7	9,2
20 Husdyrbestand, antal, primo					
21 Malkekøer	27	28	28	29	31
22 Ammekøer	2	3	3	2	2
23 Andet kvæg	42	48	44	47	46
24 Avlssvin	47	49	52	55	59
25 Andre svin	455	461	514	551	584
26 Dyreenheder	99	105	110	115	112
27 Arbejdsindsats, timer	3 635	3 724	3 843	3 884	4 032
28 Bruger	2 195	2 247	2 287	2 220	2 245
29 Andre familiemedlemmer	323	343	347	337	348
30 Lønnet arbejdskraft	1 117	1 134	1 209	1 327	1 440
31 Bruger alder, år	47	48	47	47	47
32 Landbrugsaktiver, primo, 1.000 kr	6 646	7 415	8 365	9 869	10 625
33 Fast ejendom	5 082	5 736	6 452	7 819	8 517
34 Husdyr	516	592	701	696	674
35 Inventar	834	837	899	988	1 063
36 Lagerbeholdninger	215	250	312	366	370
HØSTUDBYTTE, HKG. PR. HA					
37 Vårbyg	50	53	53	50	52
38 Hvede	71	75	76	73	71
39 Ærter	29	41	35	38	40
40 Raps	27	30	29	27	35
41 Kartofler	289	339	338	253	257
42 Industrikartofler	-	-	-	396	375
43 Sukkerroer til fabrik	546	541	533	92	99

Anm: Dyreenheder (26) er fra 2003 regnet efter den seneste bekendtgørelse, nr. 604 af 15. juli 2002, der trådte i kraft pr. 1.8.2002.

Industrikartofler (42) er medtaget i 2002 og 2003. Udbyttet i variabel 41 for år 2002 og 2003 er derfor ikke sammenligneligt med de foregående år. Tilsvarende er arealet for industrikartofler, variabel 14, udskilt fra kartofler, variabel 13.

Sukkerroer til fabrik (43) er fra 2002 opgjort i hkg. polsukker. For tidligere år er i hkg. rod.

Table 5.2 Alle heltidsbedrifter: Resultatopgørelse

All full-time holdings: Financial result

	1999	2000	2001	2002	2003
1 Antal bedrifter	23 367	22 458	22 139	20 787	19 324
2 Stikprøve	1 383	1 452	1 491	1 499	1 440
RESULTATOPGØRELSE, LANDBRUG	----- 1 000 kr. pr. bedrift . 1 000 DKK per holding -----				
44 Bruttoudbytte	1 728	2 043	2 341	2 280	2 375
46 Korn	137	171	187	172	202
47 Andre afgrøder	128	131	146	146	198
49 Mælk	456	478	510	537	581
50 Andet udbytte af kvæg	88	106	82	84	80
51 Svin	549	747	958	813	764
53 Fjerkræ	74	77	83	87	91
54 Pelsdyr	49	70	87	109	108
55 Får og heste m.v.	3	3	2	2	3
56 Arbejde for andre, husleje m.v.	56	57	61	68	74
58 Tilskud til planteproduktion	154	161	175	195	210
59 Tilskud til husdyrproduktion	8	19	28	49	45
60 Generelle driftstilskud	25	23	22	21	18
61 Driftsomkostninger	1 354	1 460	1 666	1 797	1 908
63 Udsæd, indkøbt	34	35	38	45	46
64 Gødning, indkøbt	36	35	48	46	43
65 Kemikalier	37	37	40	46	50
66 Foderstoffer	486	523	610	658	677
67 Energi	43	56	60	61	69
68 Energiafgift	7	8	9	9	10
69 Vand	4	4	5	5	6
70 Vedligeholdelse, bygninger	18	21	22	24	23
71 Vedligeholdelse, grundforbedringer	8	8	8	9	8
72 Vedligeholdelse, inventar	84	91	98	103	102
74 Maskinstation	71	75	89	99	116
75 Tørring og lagerleje m.v.	12	12	14	14	17
76 Dyrlæge og medicin	33	37	41	46	52
77 Inseminering og kontrolforening m.v.	37	43	54	61	69
78 Forsikringer	29	29	30	34	37
79 Andel personbil, regnskabsføring m.v.	48	56	62	68	72
81 Afskrivning, driftsbygninger	92	98	103	111	122
82 Afskrivning, grundforbedringer	2	2	2	3	3
83 Afskrivning, inventar	136	140	162	164	171
84 Lønnet arbejdskraft	119	127	140	157	177
85 Ejendomsskatter	19	21	30	35	40
86 Driftsresultat før renter	374	583	675	483	467
87 Nettorenteudgift, landbrug	312	340	376	395	421
88 Renteindtægt	14	14	18	13	14
89 Renteudgift	276	295	330	333	350
90 Forpagtningsafgift	50	58	64	74	86
91 Driftsresultat	62	243	300	89	46
1. kvartilgruppe	-293	-124	-142	-339	-467
4. kvartilgruppe	395	718	935	513	498
92 Forrentningsprocent af aktiver i selveje	0,3	2,8	3,5	0,8	0,3
93 Lønningsevne, kr. pr. time	53	101	114	52	42
1. kvartilgruppe	-49	-12	-23	-74	-81
4. kvartilgruppe	129	201	242	145	137

Tabel 5.3 Alle heltidsbedrifter: Investering, finansiering og balance

All full-time holdings: Investments, financing, and balance

	1999	2000	2001	2002	2003
1 Antal bedrifter	23 367	22 458	22 139	20 787	19 324
2 Stikprøve	1 383	1 452	1 491	1 499	1 440
INVESTERING OG FINANSIERING	-- 1 000 kr. pr. bedrift . 1 000 DKK per holding ----				
94 Investeringer	621	807	861	867	1 036
95 Heraf investeringer i bedriftens landbrugsaktiver	404	569	661	677	793
96 Nettokøb af jord og bygninger m.v.	122	193	211	239	280
97 Mælkekvote	7	31	29	4	43
98 Kvægstalde	53	38	58	42	54
99 Svinestalde	37	37	65	95	93
100 Fjerkræstalde, lagerbygninger m.v.	29	34	51	58	38
101 Husdyr og lagerbeholdninger	7	68	48	24	74
102 Inventar	148	167	199	216	210
103 Egenfinansiering	210	399	412	236	269
104 Fremmedfinansiering	412	408	449	631	766
105 Realkredit	304	250	389	593	518
106 Pengeinstitut	97	55	65	75	154
107 Anden gæld	9	86	-17	-63	66
108 Akkord på gæld	3	-	-	-	-
109 Låneomkostninger	16	10	11	14	15
110 Forpagtning	15	26	22	39	44
BALANCE, ULTIMO					
111 Aktiver i selveje	8 981	9 796	11 203	11 986	12 823
112 Landbrugsaktiver	6 965	7 685	8 852	9 565	10 243
113 Brugerbolig, personbil m.v.	721	740	805	809	817
114 Andre erhverv	600	678	763	825	839
115 Værdipapirer	229	219	238	238	271
116 Indlån i pengeinstitut	228	207	247	213	205
117 Andre finansielle aktiver	237	266	298	337	448
118 Gæld	4 885	5 245	5 896	6 831	7 888
119 Statslån	9	7	5	3	2
120 Grønne obligationslån	29	22	14	6	5
121 Jordbrugs- og indeksslån	204	154	111	85	68
122 Gældssaneringslån (DLR)	53	30	16	10	6
123 Rentetilpasningslån	137	185	290	363	553
124 Eurolån	145	315	993	1 399	1 718
125 Realkreditlån i øvrigt	2 998	3 114	2 865	3 242	3 504
126 Finanslån	153	210	251	329	334
127 Pengeinstitutlån i øvrigt	721	702	806	867	1 052
128 Varegæld og anden gæld	436	505	545	526	646
129 Egenkapital, ultimo	4 096	4 551	5 308	5 155	4 935
130 Gældsprocent	54,4	53,5	52,6	57,0	61,5
1. kvartilgruppe	21	21	21	24	27
4. kvartilgruppe	81	80	79	85	91
131 Forpagtningsværdi	460	509	621	771	913

**Tabel 5.4 Alle heltidsbedrifter: Familiens indkomst, opsparing og egenkapita
I All full-time holdings: Family income, savings, and net capital**

	1999	2000	2001	2002	2003
1 Antal bedrifter	23 367	22 458	21 560	19 966	18 484
2 Stikprøve (bedrifter, hvor der er privatøkonomi)	1 383	1 452	1 423	1 409	1 345
INDKOMST OG FORBRUG	-- 1 000 kr. pr. bedrift . 1 000 DKK per holding --				
132 Driftsresultat før renter, løn, pension m.v.	618	831	916	740	739
133 Driftsresultat før renter, landbrug	374	583	654	465	449
134 Overskud, brugerbolig	50	49	51	49	45
135 Driftsresultat før renter, andre erhverv	46	49	51	63	62
136 Lønindtægt, bruger	29	28	29	33	42
137 Lønindtægt, andre familiemedlemmer	82	86	98	96	103
138 Pension og dagpenge m.v.	38	35	34	35	37
139 Nettorenteudgift	359	389	417	433	460
140 Renteindtægter	17	17	21	15	17
141 Renteudgifter	325	347	379	383	402
142 Forpagtningsafgift	51	58	59	65	75
143 Løbende indkomst	260	442	499	307	279
1. kvartilgruppe	-113	45	51	-122	-229
4. kvartilgruppe	641	969	1 136	772	766
144 Personlige skatter	89	97	148	137	88
145 Privatforbrug	243	251	268	273	274
146 Løbende opsparing	-73	93	84	-104	-84
UDVIKLING I EGENKAPITAL					
147 Egenkapital, primo	3 448	4 007	4 437	5 306	5 057
148 Egenkapitalforskydninger i alt	648	544	772	-180	-114
146 Løbende opsparing	-73	93	84	-104	-84
149 Arv, gaver, pensionsopsparing m.v.	25	29	24	23	26
150 Låneomkostninger m.v.	42	41	50	52	51
151 Kapitalændringer på aktiver	669	472	795	3	-7
152 Kapitalændringer på gæld	69	-9	-81	-50	1
129 Egenkapital, ultimo	4 096	4 551	5 210	5 126	4 942

Tabel 6 Heltidsbedrifter: Planteavl
Full-time holdings: Crop production

	1999	2000	2001	2002	2003
1 Antal bedrifter	4 345	4 811	4 571	4 605	4 399
2 Stikprøve	217	242	280	279	282
RESSOURCER	----- pr. bedrift . per holding -----				
3 Landbrugsareal, ha, primo	130	122	133	143	144
26 Dyreenheder	28	38	40	37	33
27 Arbejdsindsats, timer	3 052	3 065	3 179	3 108	3 165
32 Landbrugsaktiver, primo, 1.000 kr	7 952	8 243	9 704	11 368	12 043
RESULTATOPGØRELSE, LANDBRUG	---- 1 000 kr. pr. bedrift . 1 000 DKK per holding ----				
44 Bruttoudbytte	1 507	1 621	1 886	1 745	1 905
45 Planteproduktion	793	795	917	839	1 014
48 Kvæg	69	131	87	73	68
51 Svin	170	236	365	261	225
52 Andre husdyr m.v.	167	160	170	167	176
57 Tilskud i alt	309	299	347	404	422
61 Driftsomkostninger	1 095	1 112	1 310	1 313	1 363
62 Udsæd, foderstof, vedligehold m.v.	541	576	680	676	671
73 Maskinstation og andre tjenesteydelser	187	183	212	224	247
80 Afskrivninger i alt	214	208	249	237	253
84 Lønnet arbejdskraft	119	109	117	116	128
85 Ejendomsskat	34	36	52	59	64
86 Driftsresultat før renter	412	509	576	432	543
87 Nettorenteudgift, landbrug	330	341	400	421	439
91 Driftsresultat	82	168	176	12	104
93 Lønningsevne, kr. pr. time	54	77	74	8	33
INVESTERING OG FINANSIERING					
94 Investeringer	566	768	807	769	1 048
95 Heraf inv. i bedriftens landbrugsaktiver	349	555	619	554	765
96 Nettokøb af jord og bygninger m.v.	123	269	257	192	356
97 Mælkekvote	-9	-6	-7	-20	-7
98 Kvægstalde	2	3	2	3	4
99 Svinestalde	8	12	47	86	39
100 Fjerkræstalde, lagerbygninger m.v.	46	34	91	80	58
101 Husdyr og lagerbeholdninger	-7	81	47	-11	95
102 Inventar	186	160	182	225	221
103 Egenfinansiering	254	351	361	213	371
104 Fremmedfinansiering	312	417	446	557	676
BALANCE, ULTIMO					
111 Aktiver i selveje	11 479	11 458	13 731	14 383	14 692
118 Gæld	5 582	5 525	6 309	7 046	7 769
129 Egenkapital, ultimo	5 897	5 933	7 422	7 337	6 923
130 Gældsprocent	48,6	48,2	45,9	49,0	52,9

Tabel 7 Heltidsbedrifter: Kvægavl

Full-time holdings: Cattle

	1999	2000	2001	2002	2003
1 Antal bedrifter	10 652	9 976	9 602	8 584	7 655
2 Stikprøve	595	628	620	612	551
RESSOURCER	----- pr. bedrift . per holding -----				
3 Landbrugsareal, ha, primo	69	74	77	83	89
26 Dyreenheder	101	108	111	119	127
27 Arbejdsindsats, timer	3 671	3 769	3 852	3 828	4 024
32 Landbrugsaktiver, primo, 1.000 kr	5 816	6 615	7 519	8 673	9 466
RESULTATOPGØRELSE, LANDBRUG	---- 1 000 kr. pr. bedrift . 1 000 DKK per holding ----				
44 Bruttoudbytte	1 447	1 599	1 720	1 875	2 054
45 Planteproduktion	94	110	126	116	141
48 Kvæg	1 137	1 229	1 303	1 443	1 600
51 Svin	46	61	76	55	48
52 Andre husdyr m.v.	32	39	31	37	35
57 Tilskud i alt	138	160	183	223	230
61 Driftsomkostninger	1 042	1 133	1 264	1 386	1 536
62 Udsæd, foderstof, vedligehold m.v.	513	562	631	693	741
73 Maskinstation og andre tjenesteydelser	246	267	302	343	400
80 Afskrivninger i alt	180	195	210	217	236
84 Lønnet arbejdskraft	89	93	99	109	132
85 Ejendomsskat	14	16	22	24	29
86 Driftsresultat før renter	405	466	456	489	518
87 Nettorenteudgift, landbrug	274	306	342	360	382
91 Driftsresultat	130	160	114	129	136
93 Lønningsevne, kr. pr. time	63	70	58	57	59
INVESTERING OG FINANSIERING					
94 Investeringer	601	683	662	661	946
95 Heraf inv. i bedriftens landbrugsaktiver	384	483	501	502	716
96 Nettokøb af jord og bygninger m.v.	96	144	110	168	224
97 Mælkekvote	19	72	71	24	115
98 Kvægstalde	115	84	133	101	134
99 Svinestalde	2	4	4	6	3
100 Fjerkræstalde, lagerbygninger m.v.	18	32	20	42	28
101 Husdyr og lagerbeholdninger	1	25	21	18	32
102 Inventar	133	122	141	143	180
103 Egenfinansiering	183	244	207	225	248
104 Fremmedfinansiering	418	438	455	436	698
BALANCE, ULTIMO					
111 Aktiver i selveje	7 453	8 370	9 491	9 921	11 288
118 Gæld	3 885	4 449	5 129	5 803	6 951
129 Egenkapital, ultimo	3 568	3 921	4 362	4 118	4 337
130 Gældsprocent	52,1	53,2	54,0	58,5	61,6

Tabel 8 Heltidsbedrifter: Svin, fjerkræ m.v.
Full-time holdings: Pigs, poultry etc

	1999	2000	2001	2002	2003
1 Antal bedrifter	7 510	6 722	6 900	6 341	6 107
2 Stikprøve	530	550	551	563	545
RESSOURCER	----- pr. bedrift . per holding -----				
3 Landbrugsareal, ha, primo	79	86	87	95	101
26 Dyreenheder	144	158	164	177	164
27 Arbejdsindsats, timer	3 962	4 211	4 365	4 596	4 741
32 Landbrugsaktiver, primo, 1.000 kr	7 420	8 636	9 381	11 384	12 228
RESULTATOPGØRELSE, LANDBRUG	----- 1 000 kr. pr. bedrift . 1 000 DKK per holding ----				
44 Bruttoudbytte	2 297	3 070	3 608	3 293	3 221
45 Planteproduktion	230	273	275	269	350
48 Kvæg	41	34	28	25	34
51 Svin	1 538	2 231	2 722	2 381	2 185
52 Andre husdyr m.v.	282	308	352	366	388
57 Tilskud i alt	206	224	232	253	263
61 Driftsomkostninger	1 982	2 266	2 542	2 791	2 861
62 Udsæd, foderstof, vedligehold m.v.	1 247	1 416	1 582	1 719	1 713
73 Maskinstation og andre tjenesteydelser	242	291	339	382	423
80 Afskrivninger i alt	318	347	378	407	417
84 Lønnet arbejdskraft	157	190	213	248	266
85 Ejendomsskatter	19	22	30	36	42
86 Driftsresultat før renter	314	804	1 066	502	360
87 Nettorenteudgift, landbrug	378	420	442	470	511
91 Driftsresultat	-64	383	625	32	-152
93 Lønningsevne, kr. pr. time	36	144	197	54	17
INVESTERING OG FINANSIERING					
94 Investeringer	738	1 044	1 180	1 254	1 222
95 Heraf inv. i bedriftens landbrugsaktiver	498	723	915	1 030	978
96 Nettokøb af jord og bygninger m.v.	176	238	326	398	341
97 Mælkekvote	-	1	-3	-5	-2
98 Kvægstalde	1	1	1	-	1
99 Svinestalde	109	109	173	238	263
100 Fjerkræstalde, lagerbygninger m.v.	35	32	57	55	30
101 Husdyr og lagerbeholdninger	16	95	63	36	93
102 Inventar	160	247	298	307	253
103 Egenfinansiering	217	647	738	234	206
104 Fremmedfinansiering	521	397	442	1 021	1 016
BALANCE, ULTIMO					
111 Aktiver i selveje	10 104	11 397	12 742	14 007	14 578
118 Gæld	6 204	6 639	7 152	8 729	9 962
129 Egenkapital, ultimo	3 900	4 757	5 590	5 277	4 616
130 Gældsprocent	61,4	58,3	56,1	62,3	68,3

Tabel 9 Heltidsbedrifter: Svin
Full-time holdings: Pigs

	1999	2000	2001	2002	2003
1 Antal bedrifter	6 446	5 873	6 030	5 553	5 238
2 Stikprøve	438	453	459	476	451
RESSOURCER	----- pr. bedrift . per holding -----				
3 Landbrugsareal, ha, primo	80	85	86	96	102
26 Dyreenheder	141	152	156	173	163
27 Arbejdsindsats, timer	4 014	4 195	4 322	4 627	4 757
32 Landbrugsaktiver, primo, 1.000 kr	7 479	8 519	9 205	11 391	12 320
RESULTATOPGØRELSE, LANDBRUG	----- 1 000 kr. pr. bedrift . 1 000 DKK per holding ----				
44 Bruttoudbytte	2 215	2 983	3 503	3 194	3 128
45 Planteproduktion	243	272	275	272	353
48 Kvæg	7	9	5	5	7
51 Svin	1 701	2 429	2 929	2 600	2 433
52 Andre husdyr m.v.	54	49	63	61	67
57 Tilskud i alt	210	224	231	256	269
61 Driftsomkostninger	1 912	2 169	2 423	2 703	2 783
62 Udsæd, foderstof, vedligehold m.v.	1 159	1 319	1 469	1 616	1 618
73 Maskinstation og andre tjenesteydelser	248	293	336	385	425
80 Afskrivninger i alt	322	344	375	413	429
84 Lønnet arbejdskraft	163	190	211	253	269
85 Ejendomsskatter	19	22	31	36	43
86 Driftsresultat før renter	303	814	1 080	491	345
87 Nettorenteudgift, landbrug	384	420	443	475	524
91 Driftsresultat	-81	393	637	16	-179
93 Lønningsevne, kr. pr. time	33	148	203	52	13
INVESTERING OG FINANSIERING					
94 Investeringer	623	1 083	1 170	1 308	1 220
95 Heraf inv. i bedriftens landbrugsaktiver	481	748	939	1 051	995
96 Nettokøb af jord og bygninger m.v.	154	253	336	409	349
97 Mælkekvote	-2	1	-1	-	-2
98 Kvægstalde	-	-	-	-	-
99 Svinestalde	123	117	190	255	275
100 Fjerkræstalde, lagerbygninger m.v.	24	29	48	42	27
101 Husdyr og lagerbeholdninger	15	96	69	35	93
102 Inventar	167	252	297	309	252
103 Egenfinansiering	200	652	744	229	195
104 Fremmedfinansiering	423	431	426	1 080	1 025
BALANCE, ULTIMO					
111 Aktiver i selveje	10 043	11 212	12 529	14 062	14 593
118 Gæld	6 117	6 625	7 123	8 821	10 108
129 Egenkapital, ultimo	3 926	4 588	5 406	5 241	4 484
130 Gældsprocent	60,9	59,1	56,9	62,7	69,3

Tabel 10 Heltidsbedrifter: Pelsdyr
Full-time holdings: Fur-bearing animals

	1999	2000	2001	2002	2003
1 Antal bedrifter	860	949	1 066	1 258	1 163
2 Stikprøve	41	32	40	45	62
RESSOURCER	----- pr. bedrift . per holding -----				
3 Landbrugsareal, ha, primo	15	11	13	17	13
26 Dyreenheder	50	44	47	60	46
27 Arbejdsindsats, timer	3 264	3 152	3 230	3 516	3 646
32 Landbrugsaktiver, primo, 1.000 kr	3 567	2 977	3 662	4 904	4 474
RESULTATOPGØRELSE, LANDBRUG	----- 1 000 kr. pr. bedrift . 1 000 DKK per holding ----				
44 Bruttoudbytte	1 360	1 571	1 684	1 891	1 821
45 Planteproduktion	31	37	55	41	45
48 Kvæg	1	4	5	8	7
51 Svin	61	34	37	109	58
52 Andre husdyr m.v.	1 231	1 471	1 551	1 684	1 671
57 Tilskud i alt	37	25	37	48	40
61 Driftsomkostninger	1 030	949	1 138	1 366	1 415
62 Udsæd, foderstof, vedligehold m.v.	594	521	652	752	768
73 Maskinstation og andre tjenesteydelser	133	163	196	234	244
80 Afskrivninger i alt	151	126	144	203	210
84 Lønnet arbejdskraft	149	137	139	169	186
85 Ejendomsskatter	4	3	7	8	7
86 Driftsresultat før renter	330	622	546	524	406
87 Nettorenteudgift, landbrug	120	118	150	157	140
91 Driftsresultat	210	504	396	367	266
93 Lønningsevne, kr. pr. time	102	202	165	140	112
INVESTERING OG FINANSIERING					
94 Investeringer	130	625	820	671	603
95 Heraf inv. i bedriftens landbrugsaktiver	113	445	631	551	426
96 Nettokøb af jord og bygninger m.v.	-13	-3	170	95	40
97 Mælkekvote	-	-	-	-	-
98 Kvægstalde	-	-	-	-	-
99 Svinestalde	1	11	-	7	-
100 Fjerkræstalde, lagerbygninger m.v.	13	79	105	106	76
101 Husdyr og lagerbeholdninger	64	252	196	125	177
102 Inventar	48	106	160	218	134
103 Egenfinansiering	253	513	374	402	356
104 Fremmedfinansiering	-122	112	447	269	248
BALANCE, ULTIMO					
111 Aktiver i selveje	5 475	5 012	5 832	7 122	6 643
118 Gæld	2 227	2 313	2 902	3 493	3 615
129 Egenkapital, ultimo	3 249	2 699	2 930	3 629	3 028
130 Gældsprocent	40,7	46,1	49,8	49,0	54,4

<tom>

Tabel 11 Heltidsbedrifter: Driftsformer opdelt efter årsværk

Full-time holdings: Types of farming grouped by work units

	-Planteproduktion-			-- Kvægproduktion--			-- Svineproduktion --		
	Årsværk								
	1-1,9	2+	1-1,9	2-2,9	3+	1-1,9	2-2,9	3+	
1 Antal bedrifter	3 109	1 290	2 889	3 183	1 584	2 403	1 579	2 125	
2 Stikprøve	156	126	103	266	182	103	135	307	
RESSOURCER	----- pr. bedrift . per holding -----								
3 Landbrugsareal, ha, primo	97	259	49	89	162	52	94	163	
26 Dyreenheder	21	62	62	133	234	77	147	276	
27 Arbejdsindsats, timer	2 319	5 201	2 834	4 060	6 125	2 550	4 012	7 761	
32 Landbrugsaktiver, primo, 1.000 kr	8 224	21 245	4 747	9 816	17 372	5 953	10 689	20 467	
RESULTATOPGØRELSE, LANDBRUG	----- 1 000 kr. pr. bedrift . 1 000 DKK per holding -----								
44 Bruttoudbytte	1 179	3 656	913	2 180	3 883	1 410	2 784	5 593	
45 Planteproduktion	603	2 005	54	130	319	158	348	569	
48 Kvæg	52	105	699	1 750	2 942	14	31	59	
51 Svin	109	505	8	33	151	857	1 622	4 106	
52 Andre husdyr m.v.	116	321	27	26	69	250	531	437	
57 Tilskud i alt	299	720	125	241	402	130	251	422	
61 Driftsomkostninger	831	2 643	685	1 597	2 967	1 218	2 417	5 049	
62 Udsæd, foderstof, vedligehold m.v.	421	1 274	334	773	1 418	799	1 565	2 857	
73 Maskinstation og andre tjenesteydelser	166	440	201	424	713	188	337	752	
80 Afskrivninger i alt	165	465	103	259	434	179	343	742	
84 Lønnet arbejdskraft	36	348	32	113	351	30	132	634	
85 Ejendomsskatter	42	116	15	29	53	22	39	66	
86 Driftsresultat før renter	347	1 014	228	583	916	192	368	543	
87 Nettorenteudgift, landbrug	271	844	138	418	754	216	452	889	
91 Driftsresultat	76	170	91	164	162	-24	-85	-346	
93 Lønningsevne, kr. pr. time	9	60	21	65	81	-14	5	34	
INVESTERING OG FINANSIERING									
94 Investeringer	507	2 349	283	1 088	1 868	395	746	2 511	
95 Heraf inv. i bedriftens landbrugsaktiver	338	1 793	158	894	1 376	278	599	2 051	
96 Nettokøb af jord og bygninger m.v.	136	885	132	255	329	101	305	638	
97 Mælkekvote	-9	-3	-32	157	299	1	-3	-5	
98 Kvægstalde	5	1	14	184	253	-	-	4	
99 Svinestalde	31	58	-	-	16	81	104	587	
100 Fjerkræstalde, lagerbygninger m.v.	32	120	16	29	47	14	22	53	
101 Husdyr og lagerbeholdninger	32	247	-26	58	85	6	34	235	
102 Inventar	111	485	55	211	348	75	137	539	
103 Egenfinansiering	239	691	94	292	442	93	170	360	
104 Fremmedfinansiering	268	1 659	189	796	1 426	302	575	2 151	
BALANCE, ULTIMO									
111 Aktiver i selveje	10 194	25 531	6 026	11 990	19 474	7 476	12 637	24 051	
118 Gæld	5 051	14 318	2 597	7 770	13 249	4 137	8 473	17 655	
129 Egenkapital, ultimo	5 143	11 213	3 429	4 220	6 226	3 339	4 164	6 396	
130 Gældsprocent	49,6	56,1	43,1	64,8	68,0	55,3	67,0	73,4	

Anm.: Grupperingen *Svineproduktion* omfatter også bedrifter med hovedvægt på fjerkræ.

Tabel 12 Heltidsbedrifter: Alders- og årsværksgrupper

Full-time holdings: Age- and work unit groups

	----- Brugeralder -----					----- Årsværk -----		
	-34	35-44	45-54	55-64	65+	1-1,9	2-2,9	3+
1 Antal bedrifter	2 108	5 881	5 632	4 536	1 167	9 128	5 866	4 330
2 Stikprøve	169	506	444	280	41	384	474	582
RESSOURCER	----- pr. bedrift . per holding -----							
3 Landbrugsareal, ha, primo	99	105	102	96	92	63	102	181
26 Dyreenheder	143	125	109	94	69	49	120	235
27 Arbejdsindsats, timer	4 250	4 216	4 132	3 774	3 483	2 566	4 048	7 103
32 Landbrugsaktiver, primo, 1.000 kr	10 985	11 211	10 838	9 704	9 436	6 111	10 536	20 260
RESULTATOPGØRELSE, LANDBRUG	----- 1 000 kr. pr. bedrift . 1 000 DKK per holding -----							
44 Bruttoudbytte	2 849	2 663	2 369	1 960	1 679	1 163	2 384	4 917
45 Planteproduktion	343	404	426	375	425	266	363	732
48 Kvæg	863	796	644	490	429	244	967	1 125
51 Svin	1 091	844	726	591	272	268	504	2 162
52 Andre husdyr m.v.	276	323	303	261	333	208	272	431
57 Tilskud i alt	276	297	269	242	220	178	277	468
61 Driftsomkostninger	2 324	2 096	1 928	1 579	1 342	897	1 842	4 130
62 Udsæd, foderstof, vedligehold m.v.	1 291	1 144	1 034	847	682	503	1 006	2 190
73 Maskinstation og andre tjenesteydelser	462	403	356	295	272	185	374	723
80 Afskrivninger i alt	346	328	302	241	209	148	289	616
84 Lønnet arbejdskraft	188	180	195	158	144	35	135	530
85 Ejendomsskatter	37	41	40	38	35	25	38	71
86 Driftsresultat før renter	525	567	441	381	337	266	542	788
87 Nettorenteudgift, landbrug	575	490	399	322	217	200	442	860
91 Driftsresultat	-49	77	43	59	120	66	100	-72
93 Lønningsevne, kr. pr. time	49	57	36	32	26	15	50	56
INVESTERING OG FINANSIERING								
94 Investeringer	1 274	1 153	1 077	703	893	397	994	2 438
95 Heraf inv. i bedriftens landbrugsaktiver	1 162	914	743	530	579	254	785	1 937
96 Nettokøb af jord og bygninger m.v.	324	347	288	138	58	114	260	655
97 Mælkekvote	68	60	41	29	10	-13	84	106
98 Kvægstalde	85	45	47	54	218	6	100	95
99 Svinestalde	188	85	77	81	42	32	32	306
100 Fjerkræstalde, lagerbygninger m.v.	41	47	37	29	37	22	40	71
101 Husdyr og lagerbeholdninger	181	92	50	44	8	13	70	210
102 Inventar	275	238	203	155	205	80	200	495
103 Egenfinansiering	225	316	286	234	215	158	292	474
104 Fremmedfinansiering	1 049	837	790	469	678	239	702	1 964
BALANCE, ULTIMO								
111 Aktiver i selveje	13 033	13 394	13 405	11 448	12 322	7 730	12 634	23 814
118 Gæld	10 545	9 086	7 710	5 873	4 501	3 833	7 976	16 317
129 Egenkapital, ultimo	2 487	4 308	5 695	5 575	7 821	3 897	4 658	7 497
130 Gældsprocent	80,9	67,8	57,5	51,3	36,5	49,6	63,1	68,5

Tabel 13.1 Alle deltidsbedrifter: Ressourcer og høstudbytte

All part-time holdings: Resources and crop yields

	1999	2000	2001	2002	2003
1 Antal bedrifter	25 385	23 353	22 885	22 086	21 598
2 Stikprøve	451	447	437	466	473
RESSOURCER					
	----- pr. bedrift . per holding -----				
3 Landbrugsareal, ha, primo	24	25	26	26	27
4 Selveje	20	21	22	22	22
5 Forpagtning	4	4	4	4	5
6 Arealanvendelse, ha	24,5	24,6	25,2	26,0	26,8
7 Vårbyg	7,8	7,6	7,9	8,5	8,4
8 Hvede	5,7	6,0	6,3	6,4	6,8
9 Korn i øvrigt	2,3	3,2	3,1	2,5	2,3
10 Ærter	0,7	0,5	0,6	0,6	0,4
11 Raps	1,2	0,8	0,8	0,7	0,9
12 Frø- og gartneriafgrøder m.v.	0,8	0,5	0,6	0,5	0,7
13 Kartofler	0,3	0,2	0,2	0,1	0,2
14 Industrikartofler	-	-	-	-	-
15 Sukkerroer til fabrik	0,5	0,4	0,5	0,4	0,3
16 Foderroer	-	-	-	-	-
17 Hølsæd og majs	0,3	0,3	0,4	0,6	0,7
18 Græs	3,0	3,2	3,2	3,6	4,1
19 Brak inkl. non-food	1,9	1,8	1,8	2,0	2,1
20 Husdyrbestand, antal, primo					
21 Malkekøer	-	-	-	-	-
22 Ammekøer	2	3	3	3	3
23 Andet kvæg	5	6	6	6	7
24 Avlssvin	1	1	1	1	1
25 Andre svin	16	16	16	20	18
26 Dyreenheder	6	7	7	7	7
27 Arbejdsindsats, timer	901	892	881	881	882
28 Bruger	842	836	811	815	822
29 Andre familiemedlemmer	36	36	45	46	44
30 Lønnet arbejdskraft	22	20	25	21	16
31 Bruger alder, år	52	52	52	53	53
32 Landbrugsaktiver, primo, 1.000 kr	1 543	1 831	2 013	2 256	2 449
33 Fast ejendom	1 328	1 598	1 753	1 992	2 188
34 Husdyr	47	54	63	61	59
35 Inventar	133	138	142	152	155
36 Lagerbeholdninger	35	41	55	52	47
HØSTUDBYTTE, HKG. PR. HA					
37 Vårbyg	45	49	51	45	49
38 Hvede	66	72	73	65	68
39 Ærter	28	38	36	33	33
40 Raps	23	28	27	22	34
41 Kartofler	262	240	261	187	242
42 Industrikartofler	-	-	-	-	-
43 Sukkerroer til fabrik	539	521	517	92	99

Anm: Dyreenheder (26) er fra 2003 regnet efter den seneste bekendtgørelse, nr. 604 af 15. juli 2002, der trådte i kraft pr. 1.8.2002.

Industrikartofler (42) er ny i forhold til tidligere år, hvor kartofler var samlet under ét. Udbyttet i variabel 41 for år 2002 er derfor ikke sammenligneligt med de foregående år. Tilsvarende er arealet for industrikartofler, variabel 14, udskilt fra kartofler, variabel 13.

Sukkerroer til fabrik (43) er fra 2002 opgjort i hkg. polysukker. For tidligere år er i hkg. rod.

Tabel 13.2 Alle deltidsbedrifter: Resultatopgørelse

All part-time holdings: Financial result

	1999	2000	2001	2002	2003
1 Antal bedrifter	25 385	23 353	22 885	22 086	21 598
2 Stikprøve	451	447	437	466	473
RESULTATOPGØRELSE, LANDBRUG	----- 1 000 kr. pr. bedrift . 1 000 DKK per holding -----				
44 Bruttoudbytte	217	236	250	236	258
46 Korn	61	72	78	62	76
47 Andre afgrøder	30	24	26	24	27
49 Mælk	1	2	2	4	2
50 Andet udbytte af kvæg	14	17	15	13	19
51 Svin	15	24	25	27	20
53 Fjerkræ	4	4	4	4	8
54 Pelsdyr	12	11	13	12	10
55 Får og heste m.v.	4	3	3	2	2
56 Arbejde for andre, husleje m.v.	21	20	19	21	23
58 Tilskud til planteproduktion	48	48	52	52	53
59 Tilskud til husdyrproduktion	4	7	9	11	14
60 Generelle driftstilskud	3	3	4	4	4
61 Driftsomkostninger	189	202	218	225	231
63 Udsæd, indkøbt	9	10	10	11	10
64 Gødning, indkøbt	15	15	17	15	14
65 Kemikalier	10	9	9	10	11
66 Foderstoffer	23	25	29	33	33
67 Energi	7	9	9	9	10
68 Energiafgift	1	1	1	1	1
69 Vand	1	1	1	1	1
70 Vedligeholdelse, bygninger	5	6	5	6	6
71 Vedligeholdelse, grundforbedringer	2	2	2	2	3
72 Vedligeholdelse, inventar	16	17	19	18	21
74 Maskinstation	16	17	18	18	19
75 Tørring og lagerleje m.v.	4	4	4	5	4
76 Dyrlæge og medicin	1	2	2	2	2
77 Inseminering og kontrolforening m.v.	2	3	4	4	4
78 Forsikringer	10	11	11	11	12
79 Andel personbil, regnskabsføring m.v.	24	25	25	27	28
81 Afskrivning, driftsbygninger	12	14	14	13	13
82 Afskrivning, grundforbedringer	-	1	-	-	-
83 Afskrivning, inventar	22	23	26	26	26
84 Lønnet arbejdskraft	2	2	2	2	2
85 Ejendomsskatter	6	7	9	10	11
86 Driftsresultat før renter	28	34	32	12	27
87 Nettorenteudgift, landbrug	55	62	62	64	62
88 Renteindtægt	6	6	9	9	8
89 Renteudgift	55	62	64	65	62
90 Forpagtningsafgift	7	6	7	8	9
91 Driftsresultat	-28	-28	-30	-52	-35
1. Kvartilgruppe	-140	-149	-146	-172	-151
4. Kvartilgruppe	94	95	93	66	88
92 Forrentningsprocent af aktiver i selveje	-5,8	-4,3	-4,4	-5,1	-4,3
93 Lønningsevne, kr. pr. time	-39	-44	-56	-91	-83
1. Kvartilgruppe	-179	-184	-200	-252	-247
4. Kvartilgruppe	58	57	50	14	21

Tabel 13.3 Alle deltidsbedrifter: Investering, finansiering og balance

All part-time holdings: Investments, financing, and balance

	1999	2000	2001	2002	2003
1 Antal bedrifter	25 385	23 353	22 885	22 086	21 598
2 Stikprøve	451	447	437	466	473
INVESTERING OG FINANSIERING	-- 1 000 kr. pr. drift . 1 000 DKK per holding -----				
94 Investeringer	103	145	105	138	161
95 Heraf investeringer i bedriftens landbrugsaktiver	39	28	17	20	53
96 Nettokøb af jord og bygninger m.v.	7	-16	-9	-2	20
97 Mælkekvote	-1	-8	-4	-2	-1
98 Kvægstalde	-	-	1	1	-
99 Svinestalde	3	6	-	1	1
100 Fjerkræstalde, lagerbygninger m.v.	7	16	11	14	13
101 Husdyr og lagerbeholdninger	-	8	-2	-12	-2
102 Inventar	22	22	20	21	22
103 Egenfinansiering	76	88	94	67	88
104 Fremmedfinansiering	27	58	11	70	73
105 Realkredit	12	8	28	66	82
106 Pengeinstitut	14	41	-12	5	-
107 Anden gæld	-	10	-4	3	-7
108 Akkord på gæld	2	-	-	-	-
109 Låneomkostninger	4	3	3	4	5
110 Forpagtning	3	2	1	-	4
BALANCE, ULTIMO					
111 Aktiver i selveje	2 758	3 081	3 427	3 611	3 750
112 Landbrugsaktiver	1 648	1 859	2 087	2 256	2 307
113 Brugerbolig, personbil m.v.	621	655	739	735	758
114 Andre erhverv	172	228	227	218	209
115 Værdipapirer	120	126	155	150	199
116 Indlån i pengeinstitut	125	131	143	168	181
117 Andre finansielle aktiver	71	82	76	83	96
118 Gæld	1 106	1 284	1 298	1 423	1 490
119 Statslån	2	1	1	2	1
120 Grønne obligationslån	2	2	1	-	-
121 Jordbrugs- og indeksslån	31	24	19	26	16
122 Gældssaneringslån (DLR)	5	5	3	4	-
123 Rentetilpasningslån	21	26	55	86	133
124 Eurolån	15	29	67	172	160
125 Realkreditlån i øvrigt	719	834	818	807	857
126 Finanslån	8	16	26	6	29
127 Pengeinstitutlån i øvrigt	195	226	190	183	183
128 Varegæld og anden gæld	107	120	119	136	109
129 Egenkapital, ultimo	1 652	1 797	2 128	2 188	2 260
130 Gældsprocent	40,1	41,7	37,9	39,4	39,7
1. kvartilgruppe	4,8	5,7	5,8	5,0	5,1
4. kvartilgruppe	81,2	81,8	76,1	78,9	80,2
131 Forpagtningsværdi	84	80	104	104	111

Tabel 13.4 Alle deltidsbedrifter: Familiens indkomst, opsparing og egenkapital

All part-time holdings: Family income, savings, and net capital

	1999	2000	2001	2002	2003
1 Antal bedrifter	25 385	23 353	22 738	22 063	21 540
2 Stikprøve (bedrifter, hvor der er privatøkonomi)	451	447	436	463	471
INDKOMST OG FORBRUG	----- 1 000 kr. pr. bedrift . 1 000 DKK per holding -----				
132 Driftsresultat før renter, løn, pension m.v.	394	435	455	445	475
133 Driftsresultat før renter, landbrug	28	34	32	12	27
134 Overskud, brugerbolig	43	43	47	44	41
135 Driftsresultat før renter, andre erhverv	33	30	29	37	37
136 Lønindtægt, bruger	146	169	181	183	194
137 Lønindtægt, andre familiemedlemmer	91	102	106	114	113
138 Pension og dagpenge m.v.	53	57	58	54	63
139 Nettorenteudgift	80	90	89	88	87
140 Renteindtægter	9	9	12	13	11
141 Renteudgifter	82	93	94	93	89
142 Forpagtningsafgift	7	6	7	8	9
143 Løbende indkomst	315	345	366	356	388
1. kvartilgruppe	111	130	147	121	137
4. kvartilgruppe	554	587	615	622	685
144 Personlige skatter	95	100	112	120	114
145 Privatforbrug	214	232	245	249	256
146 Løbende opsparing	5	12	8	-12	18
UDVIKLING I EGENKAPITAL					
147 Egenkapital, primo	1 398	1 643	1 857	2 111	2 322
148 Egenkapitalforskydninger i alt	254	154	277	79	-56
146 Løbende opsparing	5	12	8	-12	18
149 Arv, gaver, pensionsopsparing m.v.	19	16	26	22	10
150 Låneomkostninger m.v.	16	14	16	18	20
151 Kapitalændringer på aktiver	233	140	273	97	-63
152 Kapitalændringer på gæld	13	-	-15	-9	-
129 Egenkapital, ultimo	1 652	1 797	2 134	2 190	2 267

Materialeudvælgelse og beregningsmetoder

Ved udvælgelsen af regnskabsførende landbrug tages der hensyn til såvel ønsket om en repræsentativ national regnskabsstatistik som de krav, der stilles i forbindelse med EU-informationsnettet. I dette afsnit er materialeudvælgelsen og udarbejdelsen af statistikken kortfattet beskrevet. For en mere fyldestgørende information henvises til Internettet: www.foi.dk.

Statistikken er baseret på en stikprøve, og resultaterne er derfor behæftet med nogen usikkerhed, selvom der er tale om et repræsentativt udtræk med en stratifikation, der tager højde for, at alle bedrifter repræsenteres. Usikkerheden er forskellig for de enkelte poster og vil være størst for poster som investeringer, der kan variere meget mellem bedrifter eller over tid.

Udover anvendelsen til den nationale regnskabsstatistik benyttes grundmaterialet i Økonomiministeriets lovmodel og af EU-informationsnettet for landøkonomisk bogføring. Endvidere indgår regnskaber fra en gruppe mindre bedrifter i en særskilt analyse med henblik på fastlæggelse af konjunkturbestemt rente for lån efter regler i bekendtgørelse om statshusmandsbrug m.m.

Klassifikation af bedrifter

Bedrifterne i landbruget klassificeres efter forskellige kriterier. Inddeling på basis af region, arealstørrelse og bruger alder sker direkte ud fra de indsamlede oplysninger, mens klassifikationen efter økonomisk størrelse, driftsform samt arbejdsindsats sker på grundlag af særskilte beregninger, jf. nedenfor.

Klassifikationen efter *økonomisk størrelse* foretages ud fra de enkelte bedrifters samlede standarddækningsbidrag (SDB). Standarddækningsbidraget udtrykker forskellen mellem bruttoudbyttet og de tilhørende stykomkostninger. For alle afgrødetyper og husdyrarter beregnes SDB som et gennemsnit af de faktiske dækningsbidrag for en given referenceperiode. Inddelingen efter *driftsform* sker på grundlag af standarddækningsbidragets sammensætning. Som hovedregel henføres en bedrift til en given driftsform, når mere end 2/3 af bedriftens samlede SDB kommer fra en specifik aktivitet.

Grupperingerne efter *arbejdsindsats* (herunder opdelingen i heltids- og deltidsbedrifter) foretages på grundlag af de enkelte bedrifters standardarbejdsforbrug. Dette beregnes ved hjælp af en funktion, som tager hensyn til omfanget af bedriftens aktiviteter opdelt på de enkelte driftsgrene. Bedrifter med 1.665 standardarbejdstimer og derover defineres som heltidsbedrifter.

Standardarbejdsforbruget benyttes for at undgå en u hensigtsmæssig indvirkning af arbejdskraftens kvalitet, bedriftens mekaniseringsgrad og maskinstationsanvendelsen, hvilket ville være følgen af anvendelse af faktisk arbejdsindsats.

Udvælgelse af regnskabsførende landbrug

Populationen af landbrug omfatter samtlige bedrifter, som ifølge Danmarks Statistiks landbrugs- og gartneritællinger har et standarddækningsbidrag fra landbrugsproduktionen på mindst 50 pct. af bedriftens samlede standarddækningsbidrag fra landbrugs- og gartneriproduktion, og som har et dyrket areal i alt - bortset fra skov og have - på 10,0 ha og derover. Desuden indgår arealløse bedrifter med især pelsdyr, ligesom der kan indgå enkelte andre bedrifter med mindre end 10,0 ha, såfremt bedriftens samlede standarddækningsbidrag i 2003 overstiger 8 europæiske størrelsesenheder (ESE). En europæisk størrelsesenhed svarer til et standarddækningsbidrag på 1200 euro eller ca. 9000 kr. Bundgrænsen på henholdsvis 10 ha og 8 ESE blev hævet fra 5 ha og 4 ESE fra og med 2000. Ændringen medførte en reduktion i populationen på omtrent 9000 bedrifter, men disse repræsenterede kun omkring 1-2 pct. af den samlede landbrugsproduktion.

For landbruget under ét udgør stikprøven 4,7 pct. af hele populationen. Betragtes delpopulationerne, varierer udvalgsprocenten imidlertid betydeligt, dels for at tage højde for en større spredning i de økonomiske resultater blandt større bedrifter, dels for at opnå et tilstrækkeligt stort antal bedrifter til at repræsentere de mindre delpopulationer.

Ved udvælgelsen er det tilstræbt, at det størst mulige antal landbrug indgår i statistikken flere år i træk. Af de landbrug, der danner grundlag for den foreliggende publikation, indgik 72 pct. således også i statistikken for 2002.

Regnskabsstatistikens udarbejdelse

Gennemsnitstallene pr. bedrift for hele populationen og for undergrupper beregnes som vejede gennemsnit. Valget af undergrupper varierer afhængigt af hvilke tabelgrupperinger, der skal beregnes tal for. For alle landbrug og de fleste grupperinger anvendes en opdeling i undergrupper efter økonomisk størrelse. Som vægte anvendes bedrifternes fordeling i de respektive undergrupper optalt i regnskabsåret, dvs. på grundlag af Danmarks Statistiks landbrugs- og gartneritælling i sommeren 2003.

I nogle tabeller er der for centrale nøgletal (fx driftsresultat) foretaget en kvartilopdeling med henblik på at belyse variationen for det pågældende nøgletal. De anførte oplysninger er gennemsnit for henholdsvis 1. og 4. kvartilgruppe.

Driftsresultatet er et centralt begreb i statistikken og angiver bruttoudbyttet fra landbrug minus driftsomkostninger og minus de nettorenteudgifter inkl. forpagtningsafgift, der kan henføres til landbrugsdriften.

Renteindtægter, -udgifter og forpagtningsafgift er fordelt via en nøgle, der tager udgangspunkt i aktiver vedrørende landbrug, andre erhverv og privat.

Beregningen af *forrentningsprocent* og *lønningssevne* beregnes med udgangspunkt i landbrugsaktiver i selveje og forpagtningsafgiften fratrækkes som en omkostning. Dette giver den bedste sammenlignelighed mellem bedrifter, som har jord i tilforpagtning og bedrifter, der ikke har jord i tilforpagtning. Årsagen hertil er, at tilforpagtet jord er optaget i status til den i ejendomsvurderingen fastsatte grundværdi, som er betydelig lavere end handelsværdien.

Ordforklaring	Table translations
1 Antal bedrifter. Det samlede antal bedrifter i Danmark i den pågældende gruppe.	Number of holdings in Denmark in the group in question.
2 Stikprøve. Antal regnskaber anvendt i statistikken for den pågældende gruppe.	Sample of accounts from the group in question.
RESSOURCER	RESOURCE INPUT
3 Landbrugsareal, ha, primo	Agricultural area, ha, at the beginning of the year
4 Selveje. Areal i selveje ekskl. bortforpagtning, skov, gårdsplads m.v., primo.	Freehold. Area in freehold at the beginning of the year.
5 Forpagtning. Tilforpagtet areal primo.	Tenancy. Rented utilized agricultural area at the beginning of the year.
6 Arealanvendelse, ha. Samlet dyrket areal i 2002. Afvigelser fra (3) skyldes nettokøb/salg af jord eller ændringer i tilforpagtning fra status-tidspunkt til dyrkning.	Land use, ha. Total area used. Deviations from (3) are due to net acquisition/sale of property or change in tenancy.
7 Vårbyg	Spring barley
8 Hvede	Wheat
9 Korn i øvrigt. Vinterbyg, rug, havre og bland-sæd.	Other cereals
10 Ærter	Peas
11 Raps	Rape seed
12 Frø- og gartneriafgrøder m.v. Græs- og kløverfrø, andet frø, hør, sennep, valmue, kommen, grønsager, frugt og bær.	Seed and horticultural crops. Vegetables, fruit and berries. Seed from grass, clover, flax, mustard, poppy, caraway etc.
13 Kartofler. Til konsum.	Potatoes. For consumption.
14 Industrikartofler. Til fabrik.	Potatoes for processing.
15 Sukkerroer til fabrik	Sugar beet
16 Foderroer	Fodder beet
17 Helsæd og majs. Til opfodring og ensilering.	Maize and cereals. Silage cereals for roughage.
18 Græs. Både vedvarende og sædskiftegræs samt grøntafgrøder til tørring.	Grass. In rotation and permanent and crops for drying.
19 Brak inkl. non-food. Non-food er primært raps.	Set aside incl. non-food.
20 Husdyrbestand, antal, primo	Number of livestock, primo
21 Malkekøer	Dairy cows
22 Ammekøer	Suckling cows
23 Andet kvæg. Kvier, kviekalve, tyre, stude og slagtekalve (handyr).	Other cattle

24	Avlssvin. Søer, gylte og orner.	Breeding pigs
25	Andre svin. Smågrise, slagtesvin og polte.	Other pigs
26	Dyreenheder. Beregnet ud fra gældende omregningsfaktorer. For 2003 ifølge bekendtgørelse 604 af 15/07 2002. For 2002 og tidligere år ifølge Miljøministeriets bekendtgørelse nr. 877, 10.12.1998.	Livestock units. Average number.
27	Arbejdsindsats, timer. Samlet indsats af såvel lønnet som ulønnet arbejdskraft. (28 + 29 + 30)	Labour input, hours. Total labour input, paid as well as unpaid. (28 + 29 + 30)
28	Bruger	Farmer
29	Andre familiemedlemmer. Primært ægtefælle.	Other family members
30	Lønnet arbejdskraft	Paid labour
31	Bruger alder, år. Brugerens alder pr. 30. juni.	Age of farmer, years. On June 30th.
32	Landbrugsaktiver, primo, 1.000 kr. Bedriftens samlede landbrugsaktiver inkl. tilforpagtning. (33 + 34 + 35 + 36)	Agricultural assets, primo, 1.000 DKK. The total value of agricultural assets in the holding incl. tenancy. (33 + 34 + 35 + 36)
33	Fast ejendom. Jord, driftsbygninger, jordbeholdninger af udsæd og gødning samt mælkekvote (80 pct. af prisen på senest foreliggende mælkekvotebørs). Værdien af jord og bygninger ansættes med udgangspunkt i den officielle ejendomsvurdering. Stuehuse er ikke medregnet.	Real estate. Land, buildings, stocks in ground, quotas.
34	Husdyr	Livestock
35	Inventar. Optaget til genanskaffelsesværdi.	Equipment. Replacement cost.
36	Lagerbeholdninger. Inkl. pelsskind.	Stocks in store. Including pelts.
	HØSTUDBYTTE, HKG PR. HA	CROP YIELDS, HKG PER HA
37	Vårbyg. Hkg	Spring barley. Hkg
38	Hvede. Hkg	Wheat. Hkg
39	Ærter. Hkg	Peas. Hkg
40	Raps. Hkg	Rape seed. Hkg
41	Kartofler. Hkg	Potatoes. Hkg
42	Industrikartofler. Hkg.	Potatoes for processing. Hkg.
43	Sukkerroer til fabrik. Hkg. pølsukker.	Sugar beet. Hkg
	RESULTATOPGØRELSE, LANDBRUG	FINANCIAL RESULT, AGRICULTURE
44	Bruttoudbytte. Indtægter ved salg af bedriftens produkter, arbejde for andre, værdiændringer (primært reale, dvs. at statusændringer, som kan henføres til prisudviklingen, ikke er medtaget) af husdyrbestand og lagerbeholdninger, naturalier til privat og lønnet arbejdskraft samt direkte tilskud.	Gross output. The value of production including change in stock of products produced on the holding but excluding internal transfers.

<p>45 Planteproduktion. Salg og beholdningsændringer. Ekskl. tilskud og interne overførsler af fx korn og grovfoder. (46 + 47).</p>	<p>Crops production. Total gross output from crops production incl. change in stocks and excl. internal transfers of i.e. cereals and roughage. (46 + 47).</p>
<p>46 Korn</p>	<p>Cereals. Gross output from all types of cereals incl. change in stocks and excl. internal transfers.</p>
<p>47 Andre afgrøder. Primært salgsafgrøder som ærter, raps, sukkerroer, græsfrø og kartofler.</p>	<p>Other crops. Gross output from all other crops incl. change in stocks and excl. internal transfers.</p>
<p>48 Kvæg. Mælk (49) og andet udbytte af kvæg (50).</p>	<p>Cattle. Milk (49) and other output from cattle (50).</p>
<p>49 Mælk. Mælkesalg fratrukket EU-superafgift. Udlodning vedr. mejerifusion er medtaget under variabel 56.</p>	<p>Milk. Less additional levy. Distribution from dairy merger is included in variable 56.</p>
<p>50 Andet udbytte af kvæg. Salg minus køb af kreaturer plus real tilvækst.</p>	<p>Other cattle output. Primarily from sales of meat.</p>
<p>51 Svin. Salg minus køb af svin plus real tilvækst.</p>	<p>Pigs. Gross output from pig production.</p>
<p>52 Andre husdyr m.v. (53 + 54 + 55 + 56).</p>	<p>Other livestock etc. (53 + 54 + 55 + 56).</p>
<p>53 Fjerkræ. Primært salg af slagtekyllinger og konsumæg.</p>	<p>Poultry. Primarily from sales of broilers and eggs.</p>
<p>54 Pelsdyr. Salg minus køb af avlsdyr samt salg af skind. Beholdningsændringerne af skind er ikke korrigeret for prisudviklingen.</p>	<p>Fur-bearing animals. Gross output. Primarily from sales of pelts.</p>
<p>55 Får og heste m.v.</p>	<p>Other livestock. Mostly sheep and horses.</p>
<p>56 Arbejde for andre, husleje m.v. Primært maskinstationsarbejde udført for andre, udleje af driftsbygninger, jagtleje og udlodning i forbindelse med mejerifusion.</p>	<p>Work for others, rents etc. Mostly contract operations, rent from buildings or income from rent of hunting rights and distribution from dairy mergers.</p>
<p>57 Tilskud i alt. Samlede direkte tilskud til bedriften. (58 + 59 + 60).</p>	<p>Subsidies, total. Total subsidies for the holding. (58 + 59 + 60).</p>
<p>58 Tilskud til planteproduktion. Areal-, brak- og frøtilskud samt udligningspræmie til industrikartofler.</p>	<p>Subsidies for plant production. Areal payments, grass and clover seed subsidies and premium for potatoes for processing.</p>
<p>59 Tilskud til husdyrproduktion. Primært til slagtekalve (handyr), ammekøer og får.</p>	<p>Subsidies for livestock production. Calves, suckling cows, sheep.</p>
<p>60 Generelle driftstilskud. Primært til forbedringer, miljø, økologisk produktion og yngre jordbrugere.</p>	<p>General subsidies. Improvement schemes, organic production, young farmers etc.</p>
<p>61 Driftsomkostninger. Omkostninger forbundet med bruttoudbyttets frembringelse, herunder beholdningsformindskelse af foder, gødning og andre produktionsmidler. Netto renteudgifter og vederlag til brugerfamilien er ikke medregnet.</p>	<p>Costs, total. Costs except interest, tenancy and labour input by the holder and family.</p>
<p>62 Udsæd, foderstof, vedligehold m.v. (63 + ... + 72).</p>	<p>Seed, feedstocks, maintenance, etc. (63+... + 72).</p>
<p>63 Udsæd, indkøbt. Dvs. at udsæd af egen avl ikke er medregnet.</p>	<p>Seed, purchased.</p>
<p>64 Gødning, indkøbt. Værdien af husdyrgødning fra egne husdyr er ikke medregnet.</p>	<p>Fertilizers, purchased.</p>

65	Kemikalier. Inkl. afgifter.	Chemicals. Incl. taxes.
66	Foderstoffer.	Feedstuff.
67	Energi.	Energy.
68	Energiavgift. Ikke-refunderet CO ₂ -avgift.	Energy tax. Includes non-refundable tax on CO ₂ .
69	Vand. Køb af vand samt afledningsavgift.	Water. Purchase of water and tax on sewage.
70	Vedligeholdelse, bygninger.	Maintenance, buildings.
71	Vedligeholdelse, grundforbedringer.	Maintenance, land improvements.
72	Vedligeholdelse, inventar.	Maintenance, equipment.
73	Maskinstation og andre tjenesteydelser. (74 + ... + 79).	Contract operations and other services. (74 + + 79).
74	Maskinstation.	Contract operations.
75	Tørring og lagerleje m.v. Inkluderer diverse omkostninger vedr. planteproduktion fx plastic til af-dækning.	Crop drying, storage rent, etc. Includes miscellaneous crops costs, plastic, etc.
76	Dyrlæge og medicin.	Veterinarian services and medicaments.
77	Inseminering og kontrolforening m.v. Inkluderer diverse omkostninger vedr. husdyrholdet.	Insemination, control association, etc.
78	Forsikringer.	Insurance.
79	Andel personbil, regnskabsføring m.v. Inkluderer fx telefon, kurser, faglitteratur.	Business share of private car, bookkeeping, etc. Includes sundries such as telephone, courses, books, etc.
80	Afskrivninger i alt. Beregnes på grundlag af genskaffelsværdien undtagen for grundforbedringer. (81 + 82 + 83).	Depreciation, total. Based on replacement value, diminishing balance, except for land improvements. (81 + 82 + 83).
81	Afskrivning, driftsbygninger. Afskrivningsgrundlaget er baseret på en særskilt opgørelse og ikke direkte på landbrugsaktivernes værdi, jf. (32).	Depreciation, buildings. Based on a separate value estimate, not on the direct value of assets.
82	Afskrivning, grundforbedringer. Der anvendes normalt en lineær afskrivningsprocent på 10%. Afskrivningsgrundlaget er baseret på en særskilt opgørelse og ikke direkte på landbrugsaktivernes værdi, jf. (32).	Depreciation, land improvements. Linear depreciation, 10%.
83	Afskrivning, inventar. I gennemsnit saldoafskrives med 15%. Afskrivningsgrundlaget er baseret på inventaraktivernes værdi, jf. (35).	Depreciation, equipment. On average 15% of value.
84	Lønnet arbejdskraft. Udbetalt løn og naturalydelser minus tilskud til elevpladser og ansættelse af langtidsledige.	Paid labour. Wages paid less subsidies for apprentices and for employing long-term unemployed.
85	Ejendomsskatte. For såvel selvejet som forpagtet jord.	Land rates. On own freehold land as well as rented land.
86	Driftsresultat før renter. Bruttoudbytte (44) minus driftsomkostninger (61).	Operating profit. Gross output (44) – costs (61).
87	Nettorentudgift. (89+90-88).	Net interest expenditure. (89+90-88).

88	Renteindtægt.	Interest received.
89	Renteudgift.	Interest expenditure.
90	Forpagtningsafgift. Ekskl. ejendomsskat.	Tenancy payment. Excl. land tax.
91	Driftsresultat. Driftsresultat før renter (86) minus Nettorenteudgift (87). Kvartilsgrupper er angivet som gennemsnitsværdien for de bedrifter, der indgår i kvartilen.	Net profit. Operating profit (86) minus net interest expenditure (87). Quartile group figures are average of quartile groups.
92	Forrentningsprocent af aktiver i selveje. Driftsresultat før renter (86) – Brugerfamiliens vederlag (153) – forpagtningsafgift (90) <hr/> Kapitalindsats (154)	Rate of return. Operating profit before interest (86) – Family remuneration (153) – tenancy payment (90) <hr/> Capital input (154)
93	Lønningsevne, kr. pr. time. Driftsresultat før renter (86) + omkostninger til lønnet arbejdskraft (84) – rentebelastning (155) – forpagtningsafgift (90) <hr/> Antal arbejdstimer (27)	Labour income, DKK per hour. Operating profit before interest (86) + cost of paid labour (84) – calculated interest (155) – tenancy payment (90) <hr/> Labour input (27)
INVESTERING OG FINANSIERING		INVESTMENTS AND FINANCING
94	Investeringer. Samlede investeringer i landbruget, private aktiver, finansielle aktiver og pensionsopsparing.	Investments. Total investments in agricultural and private assets.
95	Heraf investeringer i bedriftens landbrugsaktiver. Investeringer i landbruget. (96 + 97 ++ 102).	Investments in agricultural assets. Investments in agriculture. (96 + 97 ++ 102).
96	Nettokøb af jord og bygninger m.v. Køb minus salg af fast ejendom vedr. landbrug samt værdiændringer vedrørende til- eller bortforpagtning.	Net acquisition of land and buildings. Purchase of real estate net of sales. Changes in tenancy.
97	Mælkekvote	Milk quota
98	Kvægstalde	Cow sheds
99	Svinestalde	Piggeries
100	Fjerkræstalde, lagerbygninger m.v. Herunder bygninger til andre husdyr som fx mink.	Poultry sheds, storehouses, etc. Including buildings for other animals such as mink.
101	Husdyr og lagerbeholdninger	Livestock and stocks in store
102	Inventar. Køb minus salg af inventar. Finansiering. Både egen- og fremmedfinansiering (103) + (104). Finansiering i alt = investeringer i alt (94).	Equipment. Investments minus sales of equipment. Financing, total. Both internal and external financing. (103) + (104). Total financing = total investments (94).
103	Egenfinansiering.	Internal financing.
104	Fremmedfinansiering.	External financing.
105	Realkredit. Nettooptagelse af realkreditlån.	Credit institute loans. Net credit institute loans.
106	Pengeinstitut. Nettooptagelse af pengeinstitutlån.	Bank loans. Net bank loans.

<p>107 Anden gæld. Ændring i anden gæld, fx vare- og moms-gæld.</p>	<p>Other liabilities. Changes in other debts such as goods and VAT liable.</p>
<p>108 Akkord på gæld. Gældseftergivelse fra kreditorer.</p>	<p>Debt remission by agreement. Voluntary cancelling of debts by creditors.</p>
<p>109 Låneomkostninger. Omkostninger i forbindelse med gæld udover renter og kurstab. Låneomkostninger i forbindelse med ejendomshandel og større investeringer medregnes i praksis ofte i investeringen.</p>	<p>Credit charges. Costs of borrowing money excluding interest and loss.</p>
<p>110 Forpagtning. Forskydning i værdi af tilforpagtning.</p>	<p>Tenancy. Change in value of rented land and buildings.</p>
<p>BALANCE, ULTIMO</p>	
<p>111 Aktiver i selveje. Værdi af samlede aktiver ved slutningen af regnskabsåret inkl. private og finansielle aktiver, fx bolig, bil, bankindestående, værdipapirer mv. Tilforpagtede aktiver (131) er ikke inkluderet. (112 +.....+ 117).</p>	<p>Assets, own, end of year. Value of the holding as well as financial and private assets such as dwelling, car, bank deposits, securities etc. Tenancy assets (131) are not included. (112 +.....+ 117),</p>
<p>112 Landbrugsaktiver. Værdien af jord, driftsbygninger, mælkekvote, husdyr, inventar og beholdninger, men ikke finansielle aktiver.</p>	<p>Agricultural assets. Value of the holding including land, buildings, equipment and stock, but not financial assets.</p>
<p>113 Brugerbolig, personbil m.v. Herunder også andre private aktiver som fx lystbåd eller campingvogn.</p>	<p>Dwelling, private car etc. Also including other private assets such as yachts and caravans.</p>
<p>114 Andre erhverv. Herunder bl.a. vindmølle, sommerhus og anpartar.</p>	<p>Other enterprises. Including value of summer cottage and windmill ect.</p>
<p>115 Værdipapirer. Primært obligationer, aktier og pantebreve.</p>	<p>Securities. Stocks, bonds and mortgage deeds.</p>
<p>116 Indlån i pengeinstitut</p>	<p>Deposits in banks</p>
<p>117 Andre finansielle aktiver. Primært varetilgodehavende og kassebeholdning.</p>	<p>Other financial assets. Primarily goods receivable and cash in hand.</p>
<p>118 Gæld. Kontantværdi af gæld ved slutningen af regnskabsåret. Gælden anført i variable (119-125) er optaget i realkreditinstitutter, og det er stort set kun denne gæld, som kursreguleres til kontantværdi.</p>	<p>Debt, ultimo. Value of debts at the end of the fiscal year. Debts in variables (119-125) are from credit institutes, and those are basically the only ones with a cash value different from nominal debts.</p>
<p>119 Statslån. Primært ældre lavtforrentede lån.</p>	<p>Government loans. Primarily old loans with a low interest rate.</p>
<p>120 Grønne obligationslån. Realkreditlån ydet i forbindelse med refinansieringsordningen fra 1988. Lånene har en løbetid på 30 år og en effektiv rente, der på låneoptagelsestidspunktet var 2/3 af den effektive rente for tilsvarende fastforrentede lån.</p>	<p>Green bond loans. 30-year credit institution loans granted with the reorganisation scheme in 1988. The interest rate is 2/3 of the going rate on loans with a fixed interest rate at the time.</p>
<p>121 Jordbrugs- og indekslån. Realkreditlån hvor restgælden indekseres. Jordbrugslån, som blev ydet i forbindelse med refinansieringsordningen fra 1988, har statsstøtte (afdragsbidrag), der formindsker opskrivningen af restgælden i forhold til indekslån optaget på markedsvilkår.</p>	<p>Index loans. Credit institution loans with an annual indexation according to cost of living.</p>

<p>122 Gældssaneringslån (DLR). Lån ydet med statsgaranti ifølge lov fra 1993 til omlægning og sanering af jordbrugerens gæld. Lånene afvikles over 15 år og udover den ordinære termindbetaling, opkræver DLR en lovfastsat statsafgift på 1 pct. af restgælden.</p>	<p>Reorganization loans. Government guaranteed 15-year loans, granted around 1993.</p>
<p>123 Rentetilpasningslån. Realkreditlån med variabel rente, som løbende refinansieres.</p>	<p>Adjustment loans. Credit institution loans with a variable interest rate.</p>
<p>124 Eurolån. Realkreditlån med variabel eller fast rente, hvor alle betalinger foretages i euro.</p>	<p>Euro loans. Credit institution loans with a variable or fixed interest rate with all payments in EUROS.</p>
<p>125 Realkreditlån i øvrigt. Almindelige realkreditlån. Omfatter desuden lån i DLR til yngre jordbrugere.</p>	<p>Other credit institute loans. Ordinary credit institution loans and loans for young farmers.</p>
<p>126 Finanslån. Pengeinstitutlån optaget i udenlandsk valuta.</p>	<p>Foreign currency loans. Bank loans in foreign currency.</p>
<p>127 Pengeinstitutlån i øvrigt</p>	<p>Other bank loans</p>
<p>128 Varegæld og anden gæld. Herunder bl.a. privat pantebrevsgæld, kapitaliseret aftægt og personlige lån.</p>	<p>Goods liabilities and other debts. Including private mortgage deeds, personal loans and support for former owner of farm.</p>
<p>129 Egenkapital, ultimo. Aktiver i selveje minus gæld ved regnskabsårets slutning. (111) - (118).</p>	<p>Net capital, end of year. Own assets minus debts at the end of the fiscal year. (111) - (118).</p>
<p>130 Gældsprocent. Gæld (118) som procent af aktiver i selveje (111). Kvartilgrupper er angivet som gennemsnitsværdien for de bedrifter, der indgår i kvartilen.</p>	<p>Ratio of debt. Debts (118) as a percentage of own assets (111).</p>
<p>131 Forpagtningsværdi. Værdi af tilforpagtet jord, bygninger og mælkekvote m.v.</p>	<p>Tenancy. Value of rented land, buildings and milk quota.</p>

INDKOMST OG FORBRUG

<p>132 Driftsresultat før renter, løn, pension m.v.</p>	<p>Operating profit, wage income, pension etc.</p>
<p>133 Driftsresultat før renter, landbrug</p>	<p>Operating profit, agriculture</p>
<p>134 Overskud, brugerbolig. En beregnet lejeværdi for boligen, som skønnes at svare til det beløb, boligen kunne have været udlejet til minus vedligeholdelse, forsikringer og ejendomsskat.</p>	<p>Profit, dwelling. Rental value of dwelling less maintenance, insurance and land tax on the dwelling.</p>
<p>135 Driftsresultat før renter, andre erhverv</p>	<p>Operating profit, other enterprises</p>
<p>136 Lønindtægt, bruger</p>	<p>Wage income, farmer</p>
<p>137 Lønindtægt, andre familiemedlemmer</p>	<p>Wage income, other family members</p>
<p>138 Pension og dagpenge m.v. For bruger og andre familiemedlemmer.</p>	<p>Pension and allowance. For both holder and other family members.</p>
<p>139 Nettorenteudgift. (141 + 142 - 140).</p>	<p>Interest, net. (141 + 142 - 140).</p>
<p>140 Renteindtægter</p>	<p>Interest received</p>
<p>141 Renteudgifter</p>	<p>Interest expenditure</p>

142 Forpagtningsafgift

143 Løbende indkomst. (132 - 139). Kvartilsgrupper er angivet som gennemsnitsværdien for de bedrifter, der indgår i kvartilen.

144 Personlige skatter. Betalte skatter inkl. arbejdsmarkedsbidrag.

145 Privatforbrug. Inkl. overskud brugerbolig, jf. (134), private forsikringer samt privat andel af bilomkostninger.

146 Løbende opsparing. (143 - 144 - 145). Kvartilsgrupper er angivet som gennemsnitsværdien for de bedrifter, der indgår i kvartilen.

UDVIKLING I EGENKAPITAL

147 Eigenkapital, primo. Aktiver i selveje minus gæld.

148 Eigenkapitalforskydninger i alt. Samlede ændringer i egenkapitalen i løbet af året. (146 + 149 + ... +152).

149 Arv, gaver, pensionsopsparing m.v. Omfatter endvidere engangsposter som akkord på gæld og erstatninger. Udgiften til pensionsopsparing er medtaget her som et kapitaltab.

150 Låneomkostninger m.v. Omfatter også tab på debitorer.

151 Kapitalændringer på aktiver. Ændringer i aktivernes værdi, som primært skyldes prisudviklingen.

152 Kapitalændringer på gæld. Kursændringer i forbindelse med afdrag, optagelse eller indfrielse af lån som kursreguleres. Endvidere kursændringer mellem primo- og ultimogælden.

153 Brugerfamiliens vederlag. Defineres som antal timer gange en fastsat timeløn. Timelønnen er 136 kr. for 2003, hvilket er den overenskomstsmæssige løn for ansatte i landbruget.

154 Kapitalindsats. Værdien af landbrugsaktiverne i selveje, primo.

155 Rentebelastning. Beregnet som 4 pct. af landbrugsaktivernes værdi (154).

Rent, tenancy

Current income. (132 - 139). Average figures for holdings in each quartile group.

Personal tax. Paid income tax.

Private consumption. Including rental value of dwelling cf. (134), private insurances and private share of car costs.

Current savings. (143 - 144 - 145). Average figures are for holdings in each quartile group.

CAPITAL DEVELOPMENT

Net capital, start of the fiscal year. Own assets minus debts at the beginning of the accounting year.

Net capital changes, total. Total changes in net capital during the accounting year. (146 + 149 + ... + 152).

Legacies, gifts, pension funds, etc. Changes in net capital due to received legacy and gifts or payments for retirement.

Credit charges etc. Includes losses on outstanding debts.

Capital changes, assets. Changes in value of assets due to price changes.

Capital changes, debts. Changes in value of debts due to changes in market value. For tenancy due to changes in the land value.

Family remuneration. Calculated as hourly wages times the number of hours worked by the family. For 2003, the agreed wage was DKK 136 per hour.

Capital input. The value of occupier owned agricultural assets at the start of the fiscal year.

Calculated interest. Estimated as 4 per cent of the capital input at the beginning of the fiscal year (154).

The economics of agricultural holdings 2003

In 2003 full-time holdings experienced a drop in net profit¹ from DKK 89,000 to 43,000 compared to the year before (table 5.2). In particular lower prices for pork and pelts contributed to the over all drop in net profit, whereas net profit for holdings specialised in cattle or crop production improved. Part time holdings, that are primarily based on crop production, had improved economic outcome as net profit rose by DKK 17,000 resulting in a negative net profit of DKK 35,000 per holding (table 13.2).

In spite of the generally poorer outcome as regards net profit investments rose to an even higher level in 2003, resulting in a total amount of DKK 1,036,000 of which 793,000 was related to agricultural assets (table 5.3). The investments meant a net adoption of new loans amounting to a total of DKK 672,000 per full-time holding.

All holdings

The structural development continued in 2003 resulting in a decrease in the number of holdings by 5 % to approximately 41,000. Due to this the area of the average holding rose by 2.1 hectare to 63.2 hectares while labour input rose by 37 hours to a total of 2,377 hours (table 1.1).

The value of agricultural assets amounted to DKK 6.3 million per holding at the beginning of 2003. Of this figure agricultural land and buildings amounted to DKK 5.2 million.

Gross output rose by DKK 34,000 to 1,262,000 per holding (table 1.2). Gross output from pig production dropped by DKK 35,000 to 372,000 but remained the largest single output factor. Cereals and other crops contributed to gross output by DKK 244,000 per holding, which was an increase by DKK 46,000 compared to the year before.

Costs rose by DKK 39,000 to 1,026,000 per holding, which was mainly due to the increased level of production. In spite of a larger number of livestock per holding the costs of feedingstuff was almost unchanged at DKK 338,000, which can be explained

¹ Net profit (91) is defined as operating profit (86) minus net interest expenditure (87), and is as such defined as profit before remuneration of holder and holder's family. The brackets () relates to table translations pp. 49-56.

by lower prices in general. Costs of contract operation, energy and hired labour experienced the largest increases along with veterinarian and insemination costs.

Operating profit before interest amounted to DKK 236,000 compared to 232,000 in 2002. Net interest expenditure related to agriculture was DKK 234,000 and net profit was thus merely DKK 2,000, which was the poorest result for the past five years. In this context attention should be drawn to the fact that the average net profit of the 1st quartile group showed a negative figure of DKK -307,000 while the average for the 4th quartile group amounted to DKK 328,000 (table 1.2).

Investments rose to an even higher level than year before ending at DKK 574,000, of which 402,000 related to agricultural assets. The high level of investments in combination with the low net profit led to significant need for external financing. Hence internal financing amounted to DKK 174,000 leaving another 400,000 to be financed through external sources, predominantly new mortgage loans.

Average debts rose to approximately DKK 4.6 million at the end of the year while net capital was 3.5 million. Consequently the ratio of debts for the second consecutive year rose by four percentage points to 56.6 %.

Family income

For the reduced sample² containing only the holdings that give records of the holder's and his family's private accounts showed a net profit from agriculture of DKK 223,000 out of the total income of 598,000 (table 1.4). Farm income was supplemented by wage- and transfer payment of DKK 284,000, net profit of the dwelling of 43,000 and operating profit from other enterprises of DKK 48,000.

After deduction of net interest expenditure of DKK 262,000 the current income in 2003 amounted to DKK 337,000. As in 2002 current income could not cover personal taxes of DKK 102,000 and private consumption of 263,000. As a consequence current savings showed a negative figure of DKK -29,000 (table 1.4).

The average current income shows large variation among the holdings. For the 1st quartile group the average current income was negative, DKK -48,000, meaning that private consumption and taxes must be covered by savings from previous years or by

² The full sample consists of accounts from 1,913 holdings representing a total population of 40,922. Of these 1,816 hold information about the holder's private accounts.

new loans. The difference from the 4th quartile group is significant, as the current income of this group amounts to DKK 732,000.

After negative capital changes of DKK 83,000 during the financial year net capital of the holder and his family dropped to DKK 3.5 million.

Full-time holdings

The number of full-time holdings fell by almost 1,500 to 19,324 holdings in 2003 (table 5.1). During the last 5 years the structural development has been strongest for holdings with cattle production, and less strong for holdings with pig production while the number of holdings with plant production has been more or less constant (table 6-9).

The total land use increased by 5.5 hectare to 104 hectare per full-time holding. This is the first time the average total land use exceeded 100 hectares. Plant production holdings had 144 hectares, cattle production had 89 hectares and pigs, poultry etc. had 101 hectares (table 6-8).

Gross output rose by DKK 95,000 to 2.4 million for all full-time holdings (table 5.2). Gross output from plant production and milk production was higher than in 2002. Gross output from pigs fell by DKK 49,000 to 764,000.

During the last 5 years the number of dairy cows has increased from 60 cows per holding in 1999 to almost 80 cows in 2003. In the same period the standard milk yield rose from 7,300 kg per cow to almost 8,000 kg per cow.

Total costs rose a little more than gross output, namely DKK 111,000 per holding, leading to a fall in operating profit from agriculture with DKK 16,000. Net interest expenditure rose with DKK 26,000 to 421,000 in spite of the low interest rates. Therefore operating profit fell by DKK 43,000 to 46,000, which was lower than the result in 1999, where pig prices were also low (table 5.2).

Plant production showed considerable improvement in net profit. The cattle sector showed a smaller improvement in net profit. Even though the plant production holdings had more land net profit was lower than in 2000 and 2001. For pigs, poultry etc. net profit fell by DKK -152,000, which was the lowest during the last five year. Net profit was DKK 266,000 from holdings with fur bearing animals, which was the highest among full-time holdings.

Labour income developed in the same direction as the net profit. During the year 1999-2003 the holdings with fur bearing animals had the highest labour income. Labour income for holdings with pigs, poultry etc. and to some extent also for holdings with plant production showed large fluctuation. Labour income for cattle holdings has been rather stable at DKK 60 per hour.

Even though net profit was significantly lower than the year before investments continued at a high level (table 5.3). Especially there were large investments in land, buildings and milk quota. Investments in agricultural assets were highest at holdings with pig, poultry etc., DKK 978,000, which was at the same level as the last two years (table 8). Investments were evenly distributed among land and buildings, new buildings for animals and new equipment.

Internal financing covered only a small part of the total financing, especially at the largest holdings (table 11). Depreciation on the assets was the largest part of internal financing.

Full-time holdings had a great need for new loans in 2003. Most of the new loans had variable interest rate and were particularly EURO-bonds.

Specialised pig production

Table 8 and 11 contains average figures from pig holdings, but holdings with complementary substantial livestock production of for instance cattle, poultry or for bearing animals are also included in these tables. Table 9 shows figures for holdings specialised in pig production, where holdings with other livestock production have been eliminated. At the website www.foi.dk more tables about specialised pig production can be found.

During the years 1999-2003 the production in the holdings specialised in pig production has grown with 30 per cent measured in number of hectares per holding as well as number of pigs. The financial results showed large variation because of fluctuation in pig prices reaching from DKK 7.82 per kilo in 1999 to DKK 11.94 in 2001. In 2003 the price was DKK 8.26 per kilo.

Net profit among full time holdings specialised in pig production was DKK -179,000 in 2003 (table 19). They invested almost DKK 1 million per holding in 2003.

Family income on full-time holdings

Net profit from agriculture was supplemented by income from outside the holding and pension, allowances and a calculated profit from the dwelling (table 5.4). Thereby current income for the family on full-time holdings fell on average by DKK 28,000 to 307,000.

Current income was reduced by DKK 88,000 for personal taxes and DKK 274,000 for private consumption, which was almost unchanged compared to 2002. This resulted in current savings amounting to a negative of DKK 84,000. Current income varied strongly between the holdings (table 5.4). The best quartile group had a current income amounting to DKK 766,000 on average while the worst quartile group had a negative current income on average. In combination with higher labour income per hour on the largest holdings this present situation indicates a continued strong pressure on the structural development in the coming years.

Net capital for the holder and his family was DKK 5.1 million at the beginning of the year, but especially negative savings lead to a fall in net capital to DKK 4.9 million at the end of the year.

Part-time holdings

The number of part-time holdings fell 2 percent from 22,086 in 2002 to 21,598 in 2003 (table 13.1). Arable land rose to 26.8 hectares. Compared with full-time holdings the structural development was moderate. Labour input was on average 850 hours and it was primarily from the holder and family.

Gross output was primarily from cereals and other crops. Gross output rose by DKK 22,000 to 258,000 per part-time holding in 2003 (table 13.2), primarily due to higher prices on cereals. Total gross output composed of DKK 156,000 from plant production (subsidies included) and almost nothing from milk production, from cattle comes DKK 35,000 (primarily cattle for slaughter and subsidies), from pig production comes DKK 20,000 and 43,000 from other livestock and work for others, rents etc. For part-time holdings subsidies were DKK 71,000, or 28 per cent of the total gross output, whereas subsidies for full-time holdings were 11 per cent of the total gross output (table 5.2).

Costs rose by 3 per cent or DKK 6,000 to 231,000. Net interest expenditure for the agriculture was DKK 62,000. Net profit from agriculture went from DKK -52,000 to -35,000 (table 13.3).

Current savings was close to DKK 0 like last year (table 13.4). Nevertheless part-time holdings had a considerable net capital (table 13.3). Net capital at the end of year 2003 was DKK 2.3 million per holding and debts were DKK 1.5 million, corresponding to a ratio of debt on almost 40 percent.