



Familiernes bilkøb tabte pusten i andet halvår

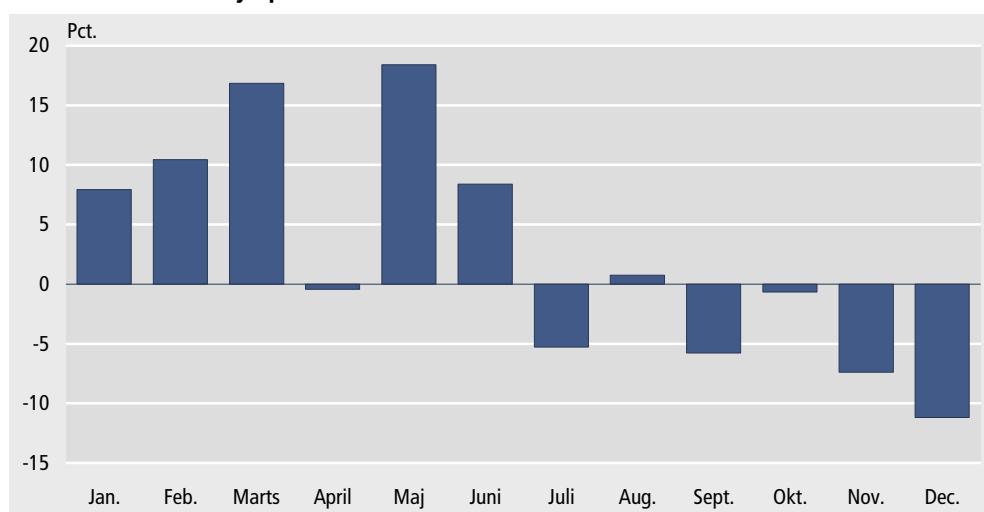
Familierne købte 108.200 nye person- og varebiler i 2006 ...

Familiernes bilkøb lå med 98.600 nye personbiler 3 pct. højere i 2006 end i 2005, men hele mersalget – og mere til – lå i første halvår, der lå 10 pct. over den samme periode i 2005. Bilkøbet i andet halvår lå derimod 5 pct. lavere end i 2005. Familierne har desuden købt 9.600 nye varebiler til privat brug i 2006, og det er 3 pct. flere end i 2005. Hele mersalget af varebiler i forhold til 2005 lå i andet halvår.

... mens virksomhederne købte 57.900 personbiler

Virksomhederne købte 57.900 nye personbiler i 2006, og det er 9 pct. flere end i 2005. I modsætning til det private bilkøb var der ikke nogen nævneværdig afmatning at spore i andet halvår i forhold til første halvår.

Familiernes køb af nye personbiler i 2006 i forhold til 2005



Fald i familiernes sæsonkorrigerede bilkøb ...

Familiernes køb af nye biler i perioden oktober-december lå 4 pct. under bilkøbet i juli-september, opgjort i sæsonkorrigerede tal. Den aktuelle udvikling fra november til december viste et fald på 1 pct.

... men fortsat stigning i virksomhedernes

Virksomhedernes køb af nye biler lå 5 pct. højere i oktober-december end i juli-september. Samlet set giver det en mindre nedgang i det sæsonkorrigerede bilsalg.

Familiernes faktiske køb faldt 11 pct.

I faktiske tal købte familierne 4.541 nye personbiler i december mod 5.114 i december måned sidste år, svarende til et fald på 11 pct. Familierne købte derudover 517 nye varebiler, og det er uændret i forhold til december sidste år. Varebilerne udgjorde 9 pct. af familiernes samlede bilkøb.

Virksomhedernes bilkøb uændret

Virksomhederne købte 8.320 nye personbiler i december, og det er stort set uændret i forhold til december 2005.

Tabel 1. Nyregistreringer af personbiler. Seneste seks måneder. Sæsonkorrigeret

	Juli	Aug.	Sept.	Okt.	Nov.	Dec.	Juli-sept./ Okt.-dec.	Jan./ dec.
	antal						pct.	
Nyreg. i alt	12 737	13 059	12 981	13 126	12 797	12 622	-0,6	-1,4
I familierne	8 029	8 236	7 986	7 931	7 694	7 639	-4,1	-0,7
I virksomhederne	4 707	4 823	4 992	5 192	5 103	4 983	5,2	-2,4

Tabel 2. Nyregistrerede motorkøretøjer. December 2006

	December		Æn- dring	Jan. 2005 - dec. 2005	Jan. 2006 - dec. 2006	Æn- dring
	antal		pct.	antal		pct.
	2005	2006				
Motorkøretøjer i alt	20 414	19 572	-4,1	221 676	237 839	7,3
Personbiler i alt	13 378	12 861	-3,9	148 578	156 500	5,3
I familierne	5 114	4 541	-11,2	95 456	98 552	3,2
I virksomhederne	8 264	8 320	0,7	53 122	57 948	9,1
Varebiler i alt¹	5 868	5 987	2,0	55 762	62 588	12,2
2.001-3.000 kg	4 449	4 303	-3,3	45 061	48 766	8,2
3.001-3.500 kg	1 413	1 684	19,2	10 645	13 793	29,6
Til privat godstrans- port i familierne	513	517	0,8	9 379	9 632	2,7
Lastbiler i alt	374	235	-37,2	2 933	3 207	9,3
3.501-6.000 kg	24	15	-37,5	169	121	-28,4
Over 6.000 kg	350	220	-37,1	2 764	3 086	11,6
Sættevognstrækkere	465	146	-68,6	3 056	2 797	-8,5
Busser	80	74	-7,5	649	709	9,2
Motorcykler	98	113	15,3	5 781	7 579	31,1
Knallert-45	151	156	3,3	4 917	4 459	-9,3

¹ Inklusive 0-2.000 kg.

Tabel 3. Nyregistrerede personbiler. Januar-december

	1999	2000	2001	2002	2003	2004	2005	2006
I alt	144 259	113 654	96 114	111 598	96 501	122 543	148 578	156 500
I familierne	101 790	72 580	56 527	68 572	55 802	74 833	95 456	98 552
I virksomhederne	40 624	39 432	38 088	41 625	40 101	47 710	53 122	57 948

Mere information Opgørelserne af nyregistreringer og sæsonkorrigerede serier er tilgængelige på www.statistikbanken.dk/bil5 og [bil6](http://www.statistikbanken.dk/bil6). Vi offentliggør mere detaljerede og bearbejdede oplysninger om bevægelserne på bilmarkedet, herunder de aktuelle bestande, i serien *Transport* (Statistiske Efterretninger).

Kilder og metoder Se www.dst.dk/varedeklaration/1003 og serien *Transport* (Statistiske Efterretninger). Dataudtrækket til Danmarks Statistik til denne opgørelse er foretaget 19. januar.

Næste offentliggørelse *Nyregistrerede motorkøretøjer (foreløbig opgørelse) januar 2007* udkommer 23. februar 2007.

Henvendelse Søren Dalbro, tlf. 39 17 34 16, sda@dst.dk