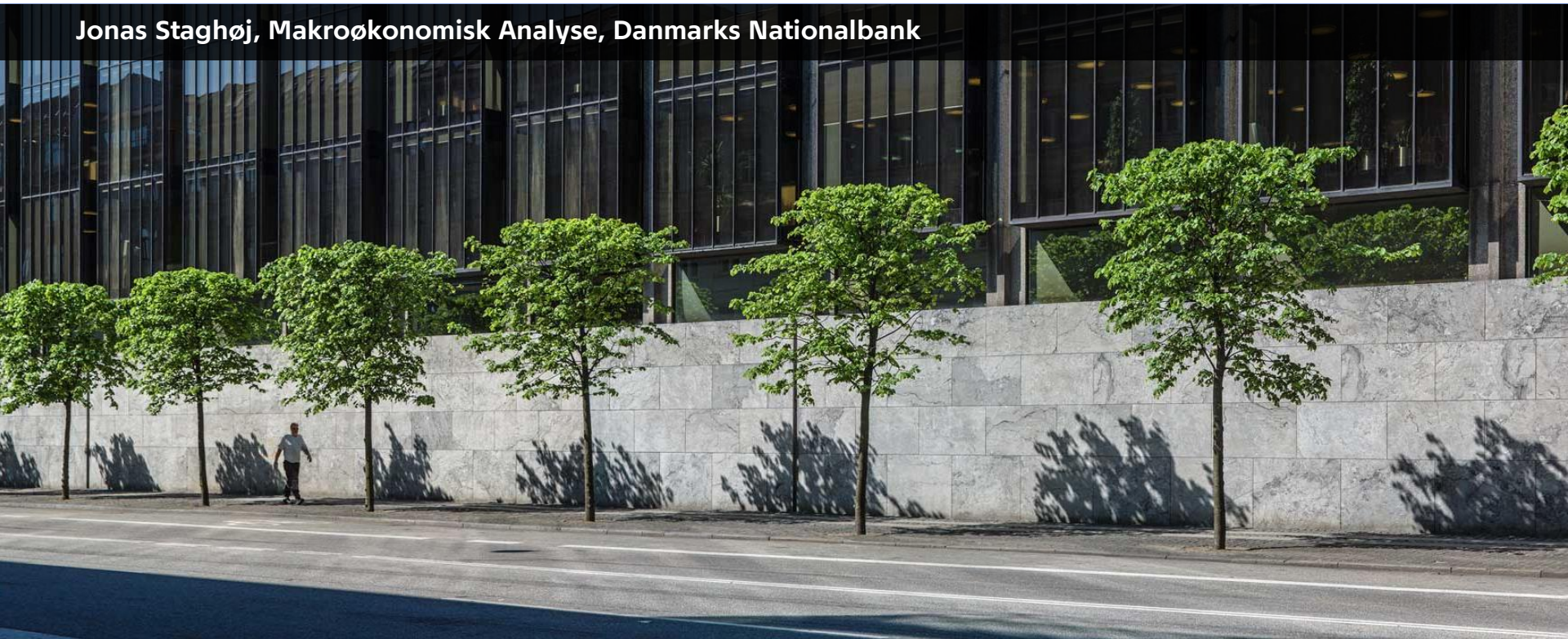


DANMARKS NATIONALBANK

KONTAKTUDVALG OM PRISINDEKS 23. JUNI 2015

Jonas Staghøj, Makroøkonomisk Analyse, Danmarks Nationalbank

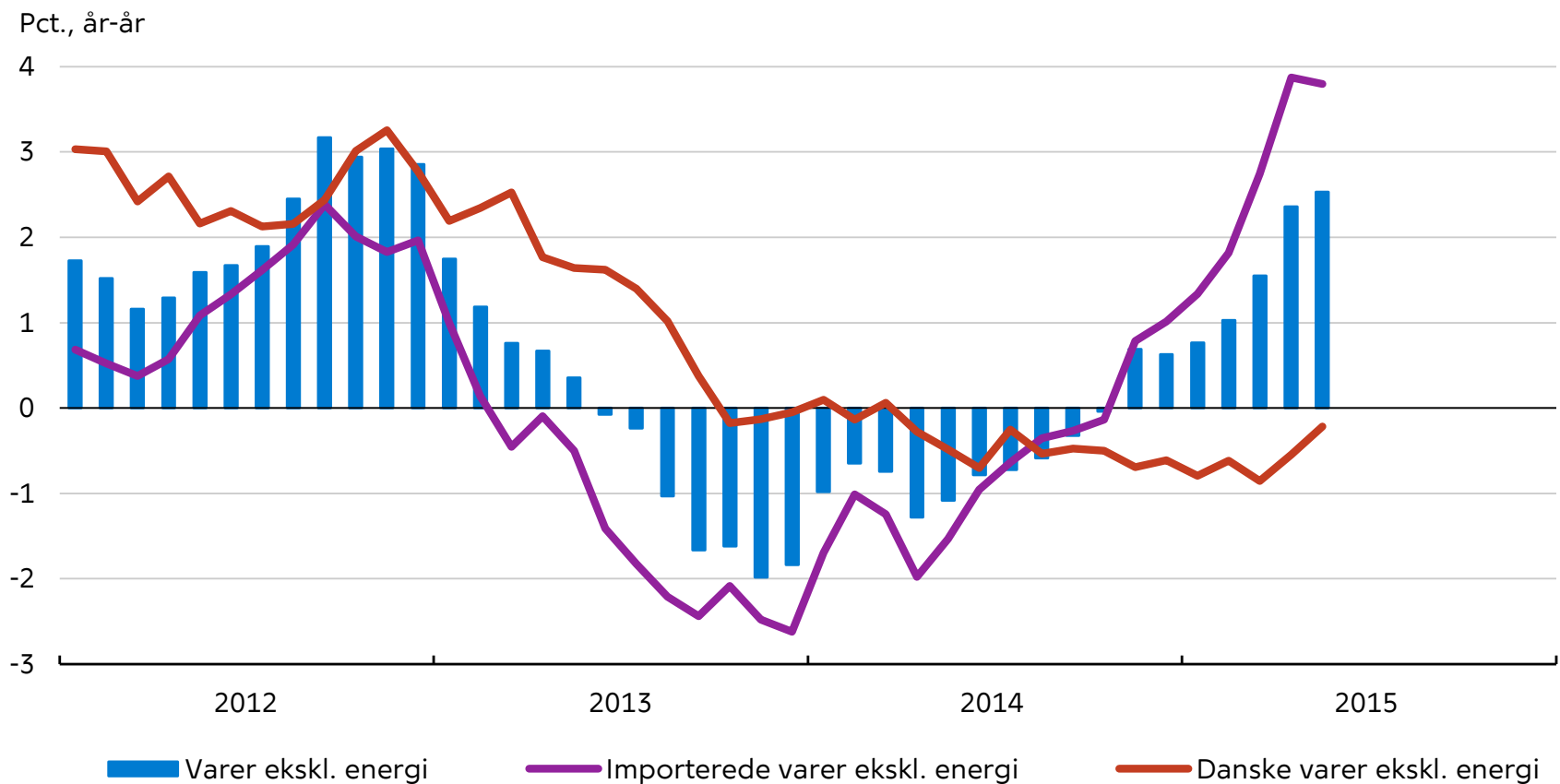


DANMARKS
NATIONALBANK

2 spørgsmål

1. Hvad bruger vi Producent- og Importpriserne til?
2. Hvordan håndterede vi ændringen i offentliggørelsen af Producent- og Importprisindekset i januar 2014?

Vurdering af prispres i engrosled



Fortolkning af forbrugerpriser

- Udgangspunkt i HICP
- Simpel "stripning" af udvalgte priser
 1. Ekskl. energi og uforarbejdede fødevarer (kerneinflation)
 2. Ekskl. husleje og administrerede priser
- Ekskl. afgifter (skifter til nettoprisindeks)
- IO-beregning af indirekte energi og importindhold
- Prisindeks for indenlandsk markedsbestemt inflation, IMI



Eksempel: Brød og kornprodukter

- Vægt i nettoprisindeks: 1,51 pct.
- IO-beregnet direkte importandel: 19 pct.
 - Bagerier, brødfabriker mv.
 - Anden fødevareindustri
 - Slagterier
 - ...
- IO-beregnet indirekte importandel: 22 pct.
 - Anden fødevareindustri
 - Mejerier
 - Bagerier, brødfabriker mv.
 - Landbrug og gartneri
 - ...
- Gentages for alle produkter -> vægt på importindhold

Vægt * prisindeks?

- Tidligere:

- Direkte importindhold:

- Prisindeks for indenlandsk vareforsyning, importerede varer, nydelsesmidler

- Prisindeks for indenlandsk vareforsyning, importerede varer, andre forbrugsvarer

- Indirekte importindhold:

- Prisindeks for indenlandsk vareforsyning, importerede varer, råvarer til landbrug

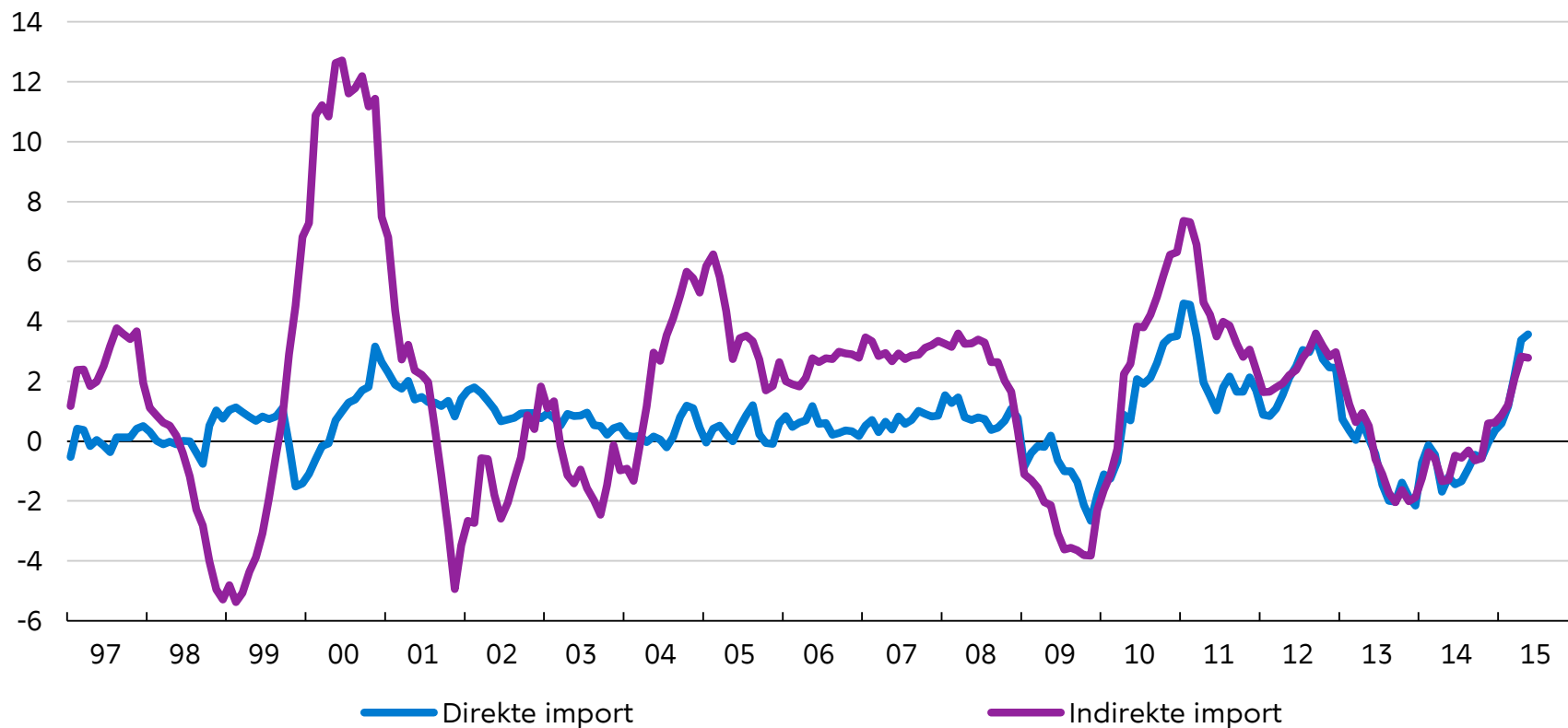
- Prisindeks for indenlandsk vareforsyning, importerede varer, råvarer til øvrige erhverv

- Nu:

- Sammenvejer to skræddersyede prisindeks baseret på det
branchefordelte importprisindeks

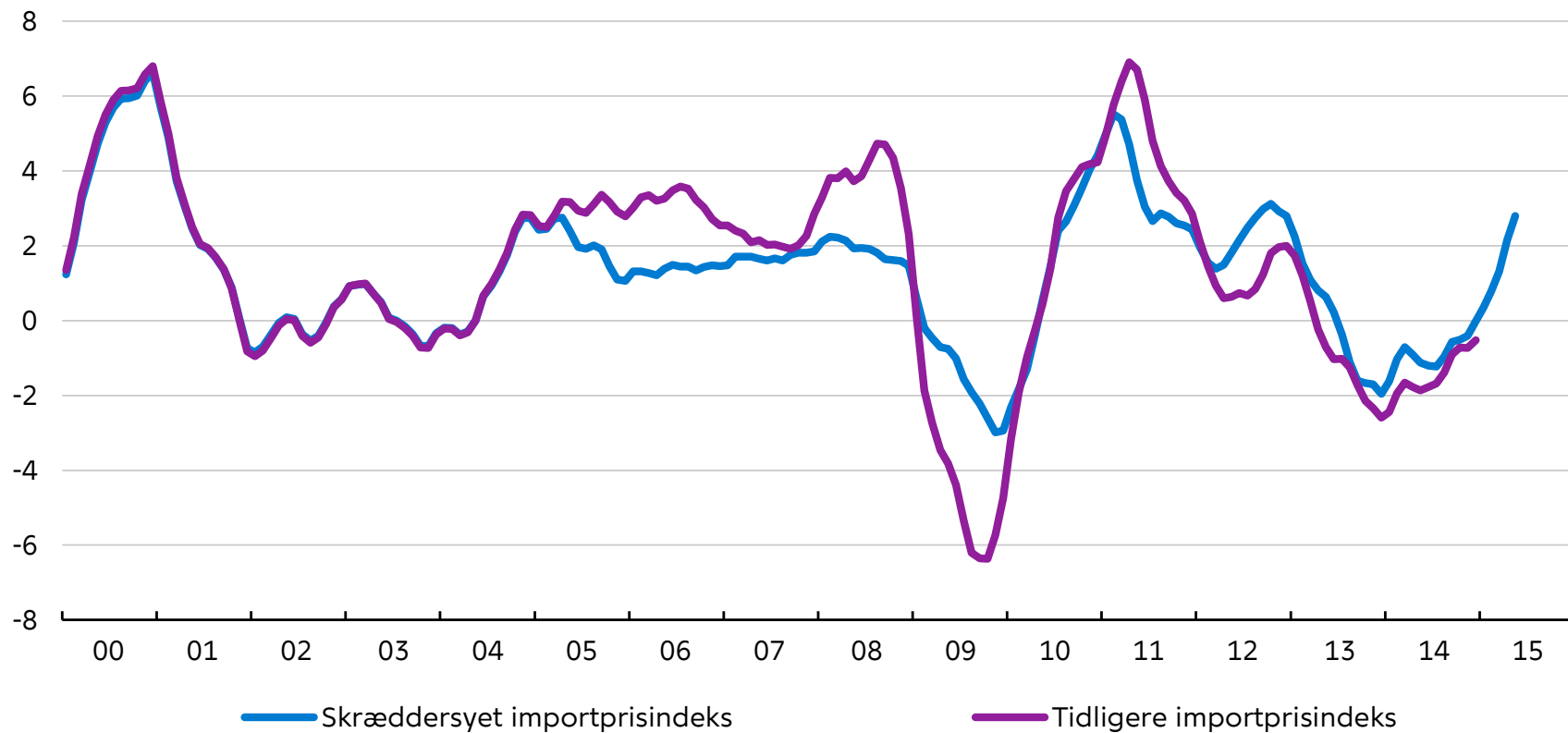
Prisindeks for direkte og indirekte import

Pct., år-år



Nuværende og tidligere importprisindeks

Pct., år-år

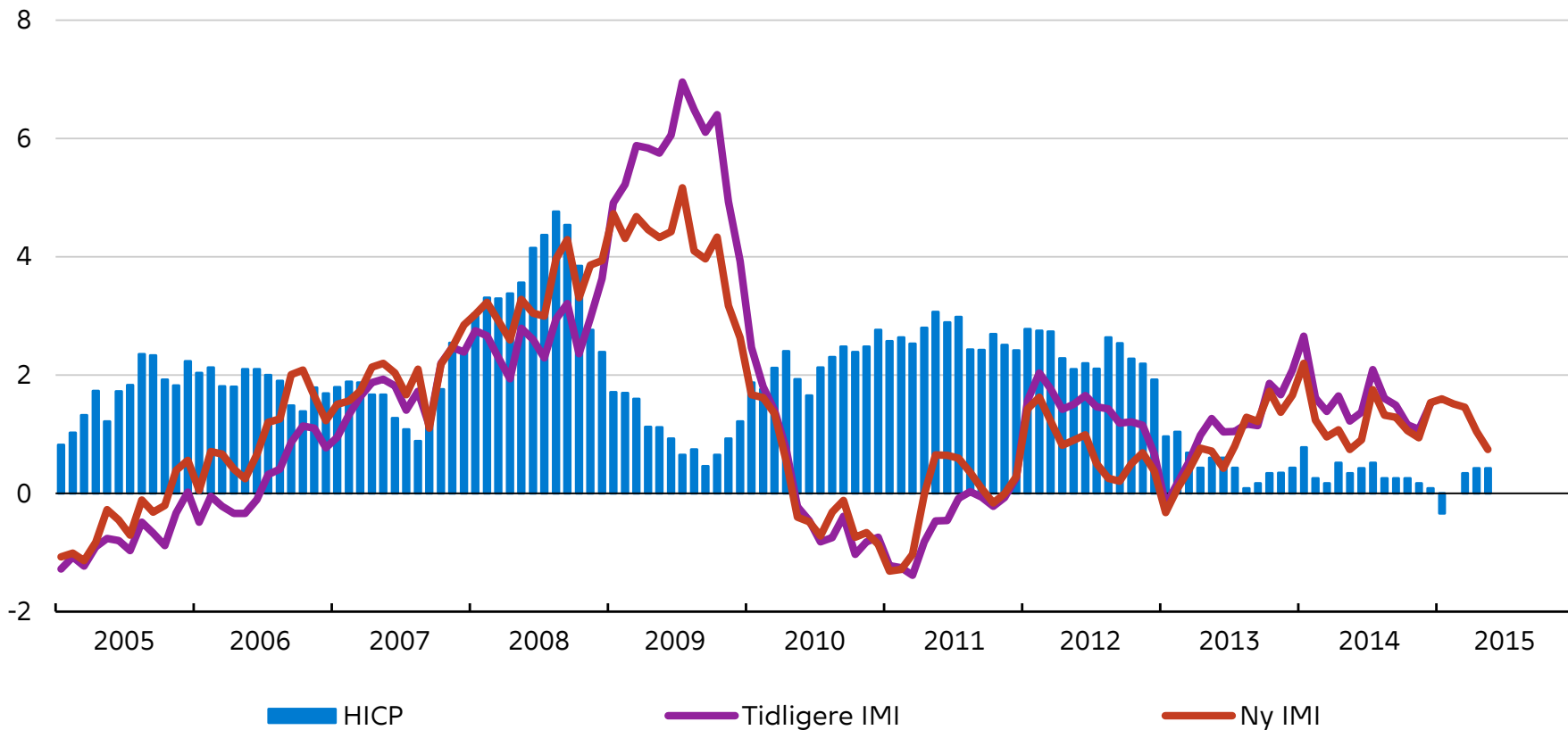


Fortolkning af IMI

- Input til produktion i form af importerede varer og energi er fratrukket -> "prisindeks for værditilvæksten"
- Lønninger og bruttoavancer
- Indikator for kapacitetsudnyttelse
- Kortsigtede udsving skyldes typisk avancerne

Nuværende og tidligere IMI

Pct., år-år



Hvordan håndterede vi ændringen i januar 2014?

- Kort varsel
- Til gengæld mulighed for overgangsperiode
 - Gav mulighed for grundig analyse
 - Formidling af nyt indeks i Kvartalsoversigt
- Backdata er stadig efterspurgt
- Samlet set er vores metode blevet forbedret med de nye serier – mindre black-box