

Introduktion til PCIM version 9.07

Resumé:

Papiret beskriver kort om den nye version af PCIM løsningsprogrammet.

LBT25303.DOC

Nøgleord: Vejledninger

Modelgruppepapirer er interne arbejdsrapporter. De konklusioner, der drages i papirerne, er ikke endelige og kan være ændret inden opstillingen af nye modelversioner. Det henstilles derfor, at der kun citeres fra modelgruppepapirerne efter aftale med Danmarks Statistik.

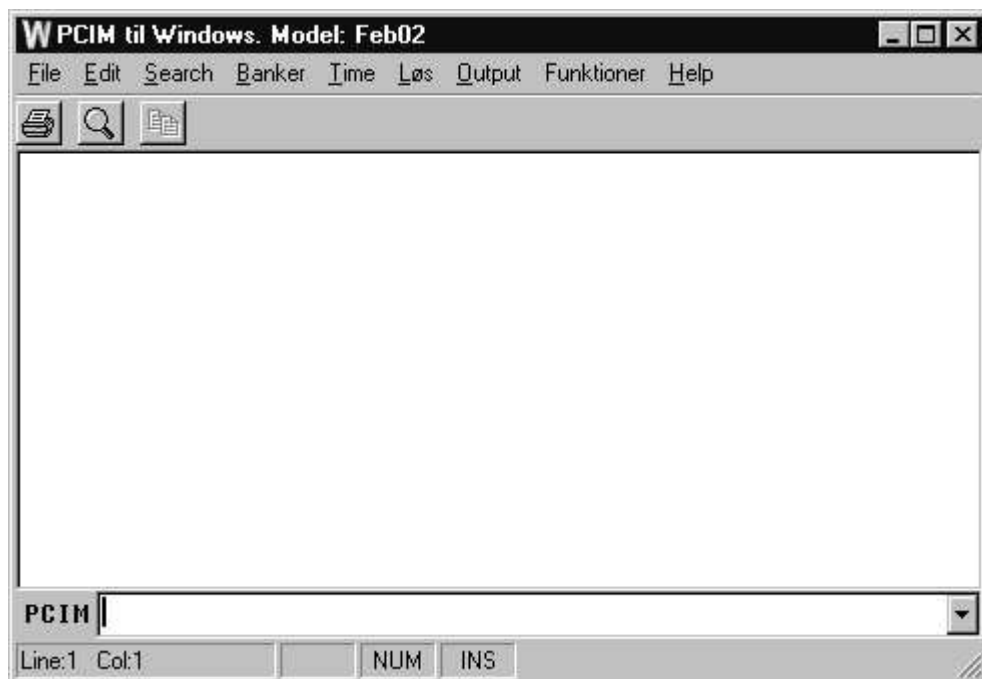
1. Indledning

I forbindelse med marts-udsendelse af fejlrettelser til ADAM Februar 2002 skiftes der til PCIM version 9.07, som det primære løsningsprogram. Nærværende papir beskriver nyheder og ændringer ifht. tidligere versioner, specielt med hensyn til den første windowsudgave, version 8.

2. Brugergrænsefladen i PCIM version 9.07

Fra version 8 har PCIM ligget i et windows-miljø, hvilket har gjort en del ting lettere, men mest mærkbart er, at en del brugerinteraktion foregår anderledes. Programvinduet ses i figur 1.

Figur 1. PCIM programvindue



Den nye version kan afvikle alle tidligere PCIM-kommandofiler og læse tidligere bankformater.

Ved læsning af banker åbnes der en fildialogboks, hvis der ikke er angivet eksakt navn, fx READ *. Boksen ses i figur 2 og åbnes i første søgesti angivet i DEFDIR, andre søgestier fås ved klik på annuller (eller esc-knappen). Hvis ingen bank vælges kommer der dog en fejlmeddelelse om, at banken ikke eksisterer. Den besked kan ignoreres.

Figur 2. Fildialogboks for åbning af en bank



Fildialogbokse åbnes ved enhver form for adgang til disken, hvis der ikke er angivet eksakte filnavne i kommandoerne.

2.1 Menuer

Da PCIM primært er baseret på interaktive kommandoer og kommandofiler, er rullemenu-systemet ikke videre udviklet. Kun enkelte kommandoer kan tilgås i menuerne. Dog er der enkelte funktioner, der kun er tilgængelige i menuen, fx søgning efter tekst i outputvinduet.

2.2 Output- og kommandorammer

PCIM har fra version 8 haft to editeringsrammer i programvinduet, nemlig output- og kommandorammen. Det er derfor muligt at kopiere markeret tekst over til udklipsholderen og bruge det videre i andre Windows programmer. Dog kan man *ikke* editere i outputrammen. Denne implementering gør også at output- og kommandohistorie – kun er begrænset af tilgængelig hukommelse. Fortolkningen af kommandolinjen er stadig begrænset til 80 tegns længde, benyt som hidtil "&" for at splitte lange kommandoer over flere linjer.

Kommandohistorien findes ved at trykke pil *ned* eller ved at klikke på rullegardinet i højre side.

Det er værd at bemærke, at kommandolinjen skal være i *fokus* før indtastninger registreres. Fokus mistes meget nemt ved brug af pøg-og-klik mulighederne i programmet, men etableres igen ved at *klikke* i kommandolinjen.

2.3 Nye kommandoer

Ny kommando til outputvinduet

Følgende kommando "rens" outputvinduet:

```
NYTVINDUe
```

Specielt ved lange kørsler kan det være en fordel at "rense" outputvinduet, da mange linjer vil kunne sænke hastigheden i PCIM.

Ændrede optioner til DEFDIR kommandoen.

For DEFDIR kommandoen er der sket følgende ændring i options:

SCRATCH	Denne option er fjernet
ALT2BANK	Anden alternativ placering af banker

Ny grafik kommando:

WPLOT kommandoen er introduceret til Excel grafik. Det er således muligt at plote tidsserier direkte fra PCIM over i et Excelregneark. Kommandoen har en del optioner. Syntaks er:

```
WPLOT [udtryk [LABEL=label] ...]
      [TITEL=titel] [LEGEND=ja|nej]
      [TAL=grund|vakst|mulvakst|mulpct]
      [TYPE=linje|hist|stakhist|heltal|noplot]
```

De forskellige optioner er:

<i>udtryk</i>	Tidsserie(r) eller udtryk, der skal plottes, fx Q-@Q										
LABEL	Label for serie, ved flere serier refererer label til den foranstående serie. Angives med anførselstegn.										
TITEL	Titeltekst på plottet. Angives med anførselstegn.										
LEGEND	Option angiver, om der skal være en legendboks										
TAL	Valg af hvilke tal der skal plottes. Mulighederne er: <table> <tr> <td>grund</td> <td>tal fra grundbanken</td> </tr> <tr> <td>vakst</td> <td>vækstrater</td> </tr> <tr> <td>mulvakst</td> <td>multiplikatorvækstrater</td> </tr> <tr> <td>mulpct</td> <td>procentvise multiplikatorer</td> </tr> </table>	grund	tal fra grundbanken	vakst	vækstrater	mulvakst	multiplikatorvækstrater	mulpct	procentvise multiplikatorer		
grund	tal fra grundbanken										
vakst	vækstrater										
mulvakst	multiplikatorvækstrater										
mulpct	procentvise multiplikatorer										
TYPE	Valg af visningstype i Excel. Mulighederne er: <table> <tr> <td>linje</td> <td>kurvediagram</td> </tr> <tr> <td>hist</td> <td>histogram</td> </tr> <tr> <td>stakhist</td> <td>stakket histogram</td> </tr> <tr> <td><i>heltal</i></td> <td>Excel-plottetype angivet med et heltal</td> </tr> <tr> <td>noplot</td> <td>Ingen graf tegnes, kun tal bliver overført</td> </tr> </table>	linje	kurvediagram	hist	histogram	stakhist	stakket histogram	<i>heltal</i>	Excel-plottetype angivet med et heltal	noplot	Ingen graf tegnes, kun tal bliver overført
linje	kurvediagram										
hist	histogram										
stakhist	stakket histogram										
<i>heltal</i>	Excel-plottetype angivet med et heltal										
noplot	Ingen graf tegnes, kun tal bliver overført										

Specielt skal bemærkes at optionen TYPE=noplot kan bruges til at lægge tal direkte over i Excel, så man slipper for at eksportere og importere tidsserier.

Det maksimale antal tidsserier, der kan plottes, er 255, hvilket er en begrænsning i Excel. WPLOT kommandoen åbner selv Excel og opretter en ny mappe til data og grafik. PPLOT virker som hidtil.

Nye kommentarkommandoer

Der er indført kommandoer til at afgrænse længere kommentarsektioner. Kommandoerne er:

```
TEKSTON  
TEKSTOFF
```

Alt hvad der skrives mellem disse to kommandoer bliver ignoreret af PCIM.

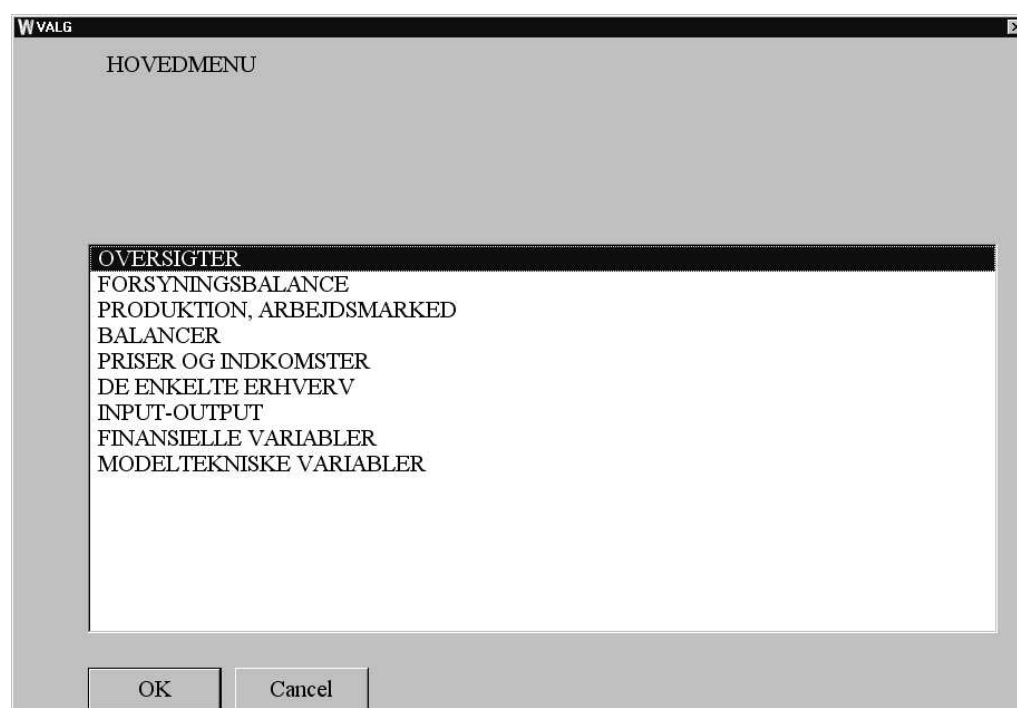
Tabelmodul

I PCIM version 8 manglede tabelmodulet. Dette er med i version 9.07. Tabellerne startes med kommandoen:

```
TABELLER
```

Modulet er vist i figur 3.

Figur 3. Tabelnavigeringsvindue



Man kan navigere rundt i tabelmenuen med *peg-og-klik* eller vha. piletasterne. De endelige tabeller udskrives i outputvinduet. Dog kommer et ekstra vindue op med mulighed for at vælge tabeltype, se figur 4, dvs. valg mellem visning af niveau, procent, multiplikator etc. Når der klikkes på "stop" lægges tabellen automatisk over i Excel.

Figur 4. Valg af tabeltype



Esc-tasten fungerer som "Stop". (Og enter-tasten vælger, som altid, den markerede knap)

Enkelt tabeller kan direkte vises, uden at benytte tabelmodulet, med kommandoen:

```
TABEL /tabelnavn
```

Dette styres med følgende option:

Nye options til tabeller

Til styring af tabeloutput er følgende options indført

```
OPTION TABEXCEL <ON|OFF>
OPTION TABPLAIN <ON|OFF>
```

Hvor TABEXCEL styrer om tabeller skal sendes til Excel eller ej, mens TABPLAIN styrer om tabeller sendes til output eller en pipefil.

2.4 Eksterne programmer

I denne version af PCIM er hjælpesystemerne endnu ikke integreret. Der er tale om PCIM-hjælpen og LigningsBrowseren. Det er derfor nødvendigt at køre disse to hjælpesystemer sideløbende med PCIM 9.07.

PCIM-hjælpen er en MS Windows hjælpefil, hvor alle PCIM kommandoer er beskrevet i et system, med krydsreferencer. De enkelte hjælpetekster for kommandoer kan dog stadig findes vha. kommandoen:

```
HELP <kommando>
```

LigningsBrowseren indeholder alle modellens ligninger med klikbare variabler og variabelbeskrivelser, og med mulighed for fritekstsøgning efter variabelnavne og variabelbeskrivelser.

2.5 Editor og viewer

Med version 9.07 følger en windows baseret viewer og en editor, der er koblet visning af filer med F-tasterne og til VIEW og EDIT kommandoerne. Bemærk dog at PCIM venter på, at de startede programmer afsluttes før PCIM fortsætter med at køre.

3. Afslutning

Yderligere oplysninger fås ved henvendelse til Danmarks Statistik.
Tony M. Kristensen, Tlf: 39 17 32 04, e-mail: tmk@dst.dk