

Ændring i fordelingen af ydelser til aktiverede og ledige dagpengemodtagere

Resumé:

Fordelingen af ydelser til dagpengemodtagere på aktiverede og ledige er blevet ændret for perioden 2010-2017. Fordelingen er lavet vha. data fra statistikken over offentligt forsørgede for antallet af personer på de to ordninger. Fordelingen af ydelserne vil også fremadrettet blive lavet ved denne metode.

BGS14219 - Ændring i fordelingen af ydelser til aktiverede og ledige dagpengemodtagere

Nøgleord: Offentlige ydelser, dagpengemodtagere, Okt18

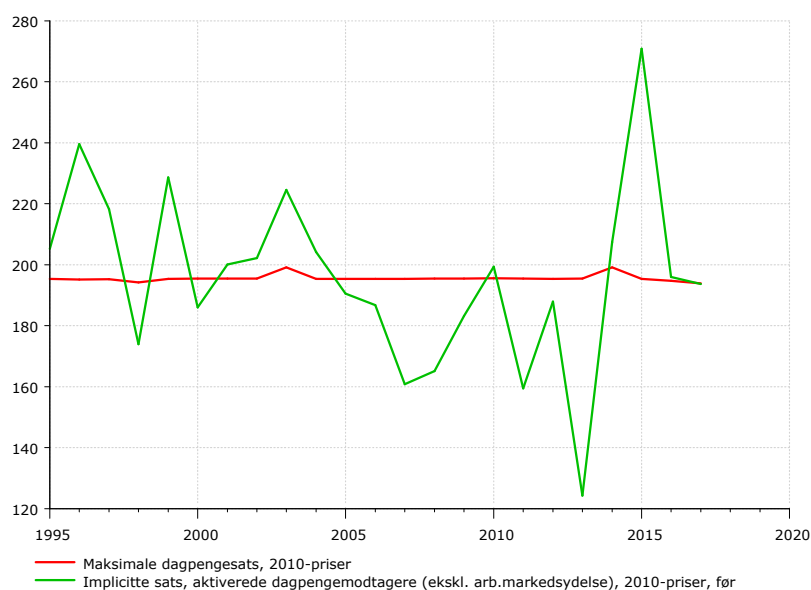
Modelgruppepapirer er interne arbejdsrapporter. De konklusioner, der drages i papirerne, er ikke endelige og kan være ændret inden opstillingen af nye modelversioner. Det henstilles derfor, at der kun citeres fra modelgruppepapirerne efter aftale med Danmarks Statistik.

1. Indledning

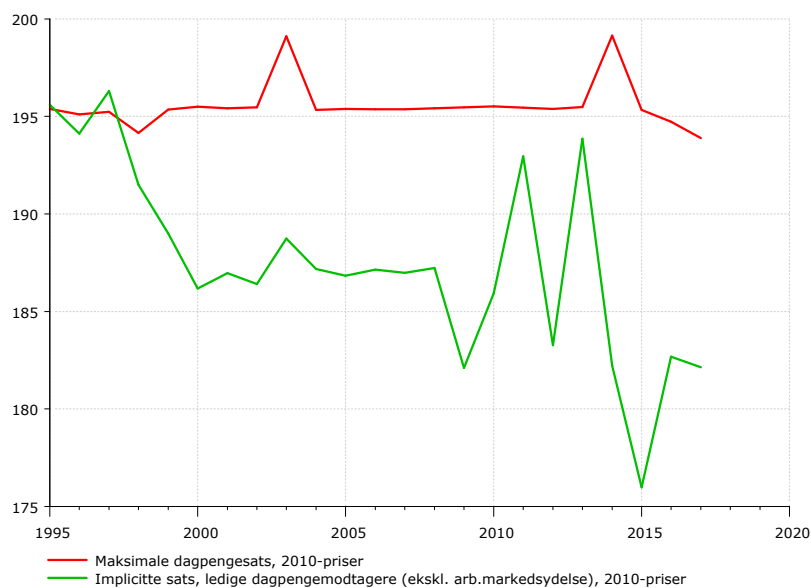
I forbindelse med arbejdet i den interne projektgruppe Personer og Ydelser er en uoverensstemmelse i fordelingen af ydelserne til aktiverede og ledige dagpengemodtagere blevet fundet. I projektgruppen undersøges de implicitte satser, som ADAMs databank indeholder, for at vurdere om der er en fornuftig sammenhæng mellem data for antallet af personer på en ordning og de ydelser der bliver udbetalt til ordningen.

De implicitte satser for aktiverede og ledige dagpengemodtagere har begge indikeret, at sammenhængen mellem data for personer og ydelser for disse grupper ikke var optimal, jf. Figur 1 og Figur 2. Specielt i perioden 2013-2015 er udviklingen mærkelig i begge satser (og med modsat fortegn). Det gav anledning til en undersøgelse af fordelingen af dagpengeydelserne på aktiverede og ledige dagpengemodtagere.

Afsnit 2 af nærværende papir gennemgår projektgruppens fund, og løsningen på de u hensigtsmæssige implicitte satser. Afsnit 3 samler op.



Figur 1: Implicitte sats for aktiverede dagpengemodtagere, 1000 kr.



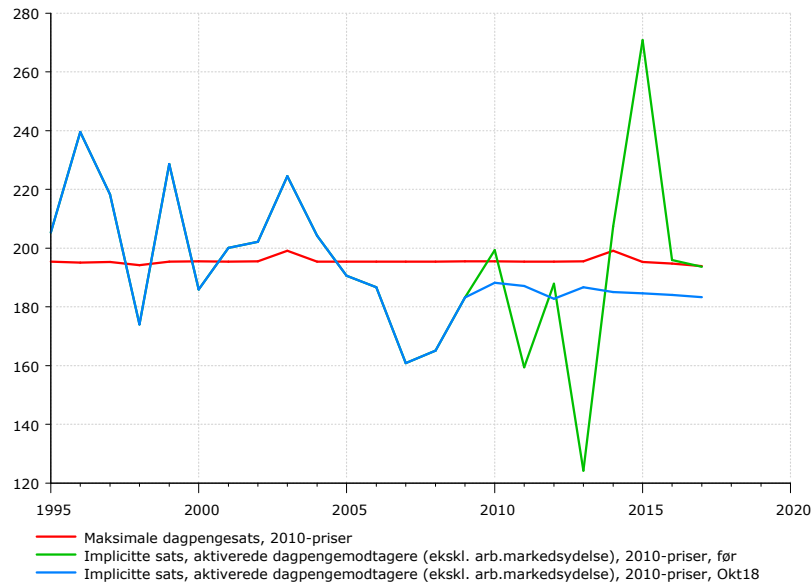
Figur 2: Implicitte sats for ledige dagpengemodtagere, 1000 kr.

2. Ændring af fordelingen af ydelser til dagpengemodtagere for perioden 2010-2017

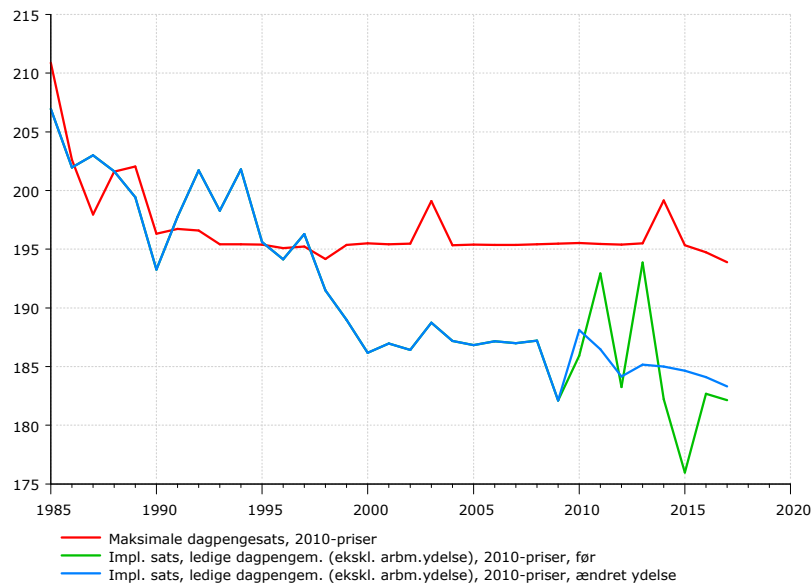
ADAMs data for udbetalte ydelser til dagpengemodtagere kommer fra statistikkontoret for Offentlige Finanser. Frem til 2010 blev udbetalingerne til dagpengemodtagere indberettet af det offentlige på en måde, som gjorde det muligt for statistikkontoret, at se hvilke udgifter der gik til aktiverede dagpengemodtagere og hvilke der gik til ledige/passive dagpengemodtagere. Siden 2010 har denne opdeling ikke fremgået af indberetningerne, og derfor har statistikkontoret været nødsaget til at lave fordelingen selv.

Som ovenstående figurer indikerer, har den fordeling af ydelserne ikke passet så godt med den fordeling, der ligger i statistikken over personerne i de to grupper. I samarbejde med statistikkontorerne er der fundet en løsning, som giver en bedre fordeling af ydelserne. Fremadrettet vil ydelserne blive fordelt ved hjælp af personfordelingen, som laves ved statistikken over offentligt forsørgede.

Den metode er også benyttet til at ændre fordelingen af ydelserne i perioden 2010-2017. Det giver naturligvis en bedre sammenhæng mellem udviklingen i personer og ydelser, jf. de blå grafer i Figur 3 og Figur 4.



Figur 3: Implicitte sats for aktiverede dagpengemodtagere, før og til Okt18, 1000 kr.



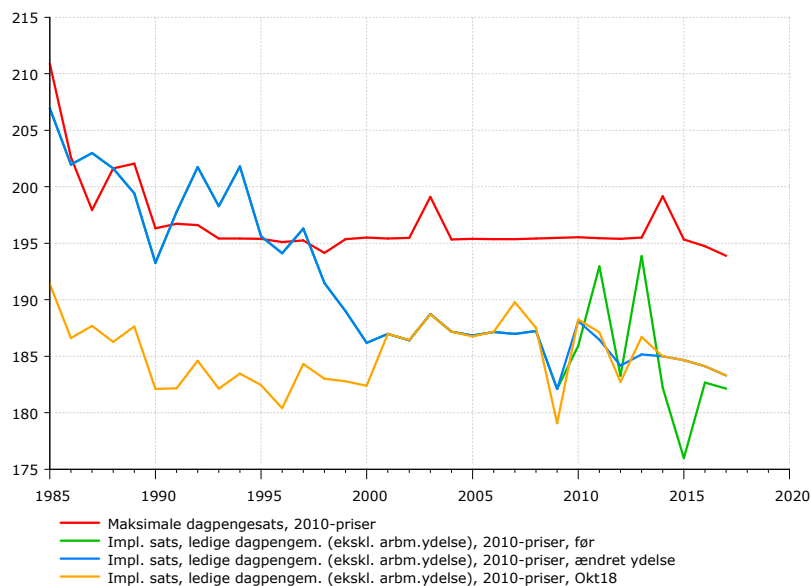
Figur 4: Implicitte sats for ledige dagpengemodtagere, før og efter ændret ydelse, 1000 kr.

Der er fortsat lidt problemer med den implicitte sats for de aktiverede dagpengemodtagere i perioden før 2005, hvor den ligger over den maksimale dagpengesats, hvilket ikke burde være muligt. På nuværende tidspunkt har det imidlertid ikke været muligt at finde en årsag til dette.

Den implicitte sats for de ledige dagpengemodtagere ligger også lidt højt i perioden før 2000. Dette er der fundet en løsning på, som er indarbejdet i Okt18. Der er ændret i antallet af dagpengeledige i perioden 1948-2000¹. Niveaue

¹ Se mere om dette i modelgruppepapiret BGS19o18

den nye serie er højere, og det trækker den implicitte sats ned, jf. den gule graf i Figur 5².



Figur 5: Implicitte sats for ledige dagpengemodtagere, før og til Okt18, 1000 kr.

3. Opsamling

Der er ændret i fordelingen af ydelserne udbetalt til aktiverede og ledige dagpengemodtagere for perioden 2010-2017. Siden 2010 har statistikkontoret Offentlige Finanser været nødt til selv at fordele udbetalingerne til dagpengemodtagere på ledige og aktiverede, da det ikke længere fremgår af indberetningerne, hvordan den samlede sum skal fordeles mellem de to grupper. Fordelingen af ydelserne er til Okt18 ændret til at følge fordelingen af personer på aktiverede og ledige dagpengemodtagere, som kommer fra statistikken over offentligt forsørgede. Det giver bedre implicitte satser, som er mindre volatile og i mindre grad ligger over den maksimale dagpengesats.

Fremadrettet vil fordelingen af ydelserne også blive lavet ved denne metode.

² Der er også ændringer i antallet af dagpengeledige efter 2000. Den primære årsag til dette er, at ledighedsstatistikken er overgået fra at opgøre nettoledige dagpengemodtagere pr. dagpengeuge til pr. kalendermåned.