

## Reestimation af uddannelsessøgende til modelversion Okt16

### Resumé:

*Relationen for uddannelsessøgende reestimeres til modelversion Okt16. Dette er første estimation på det nyreviderede nationalregnskab NR16, og estimationsperioden udvides til at indeholde 2013, som samtidigt er blevet et endeligt år. Sammenlignet med estimationsresultatet til Okt15 er der ikke nogen nævneværdig forskel i parameterestimerne.*

---

BGS20117

Nøgleord: Uddannelsessøgende, reestimation

*Modelgruppepapirer er interne arbejdsrapporter. De konklusioner, der drages i papirerne, er ikke endelige og kan være ændret inden opstillingen af nye modelversioner. Det henstilles derfor, at der kun citeres fra modelgruppepapirerne efter aftale med Danmarks Statistik.*

## Estimation af uddannelsessøgende

Ligningen til at bestemme antallet af uddannelsessøgende i ADAM er i Okt16 givet ved:

$$\begin{aligned} dif\left(\frac{Uuxa}{u1534}\right) = a_1 \cdot \frac{2 \cdot dif\left(\frac{ulb}{u1564}\right) + dif\left(\frac{ulb_{-1}}{u1564_{-1}}\right)}{3} \\ + a_2 \cdot dif(dtuxa01) + a_3 \cdot dif(dtuxa10) \end{aligned} \quad (1)$$

*Uuxa*: Antallet af uddannelsessøgende uden for arbejdsstyrken

*u1534*: Befolkning i aldersgruppen 15-34 år

*ulb*: Bruttoledighed i alt

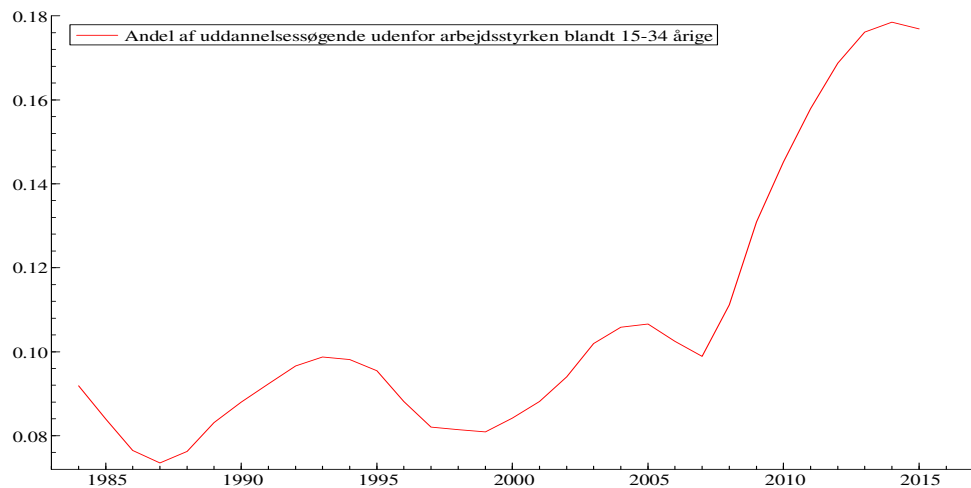
*u1564*: Befolkning i aldersgruppen 15-64 år.

*Dtuxa01*: Logistisk trend med vendepunkt i 2001

*Dtuxa10*: Logistisk trend med vendepunkt i 2010

Den sidste logistiske trend blev indført i forbindelse med reestimationen til modelversion Okt15 for at fange den meget markante stigning i uddannelsessøgende, der ses efter 2007, jf. Figur 1.

**Figur 1: Udviklingen i uddannelsessøgende uden for arbejdsstyrken**



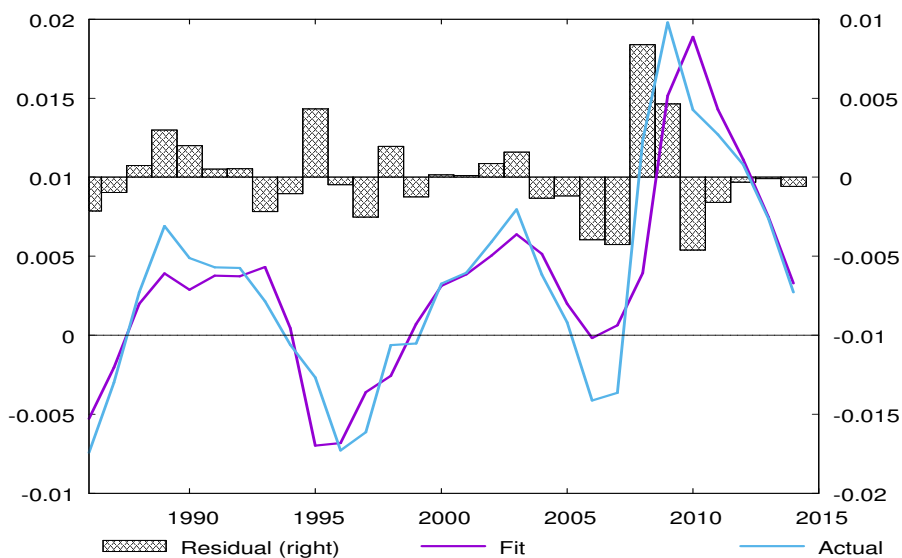
Resultatet af estimationen af (1) på de nyreviderede tal med 2013 som endeligt år, vises i Tabel 1 kolonne (a). Til sammenligning vises estimationsresultatet til Okt15 i kolonne (b). Der er meget små forskelle i de to estimationsresultater. Det bemærkes, at regressionens standardfejl er faldet, så den nye estimation klarer sig ifølge dette mål en anelse bedre.

Fit og residualer for den tidligere og den nye estimation ser meget ens ud, jf. Figur 2 og 3. Begge har på trods af den logistiske trend en smule problemer med timingen omkring midten af 00'erne og fittet rammer i begge tilfælde et år eller to for sent.

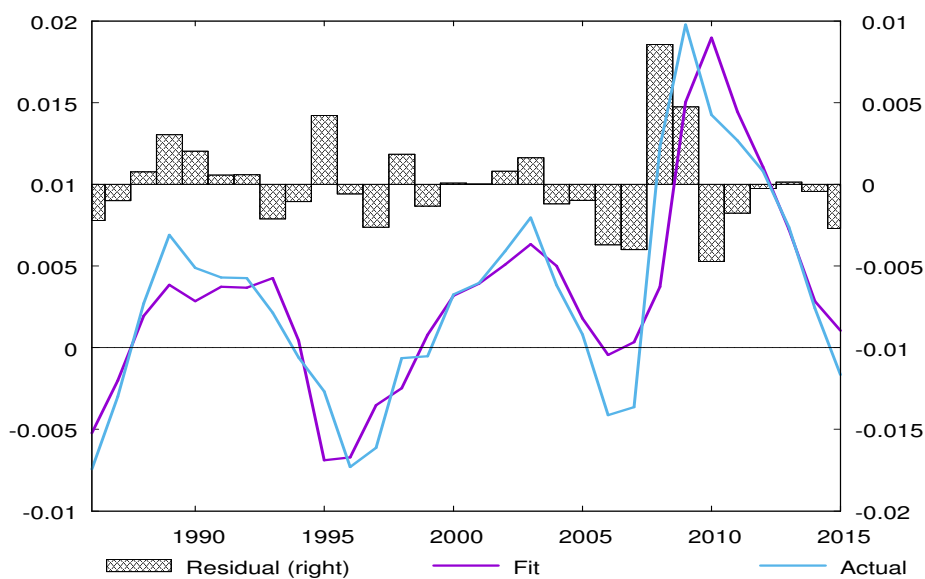
Tabel 1: Estimationsresultat, uddannelsessøgende

	(a)		(b)	
Forklaret variabel	Estimat	SE	Estimat	SE
Uddannelsessøgende Dlog(Uuxa/u1534)	Efter NR-revision		Før NR-revision	
1. a1 $(2 * \text{dif}(\text{ulb}/\text{u1564}) + \text{ulb}(-1)/\text{u1564}(-1))/3$	0.504215	0.076951	0.511022	0.080202
2. a2 Dif(dtuxa01)	0.034478	0.009396	0.033702	0.009802
3. a3 Dif(dtuxa10)	0.088091	0.009474	0.091454	0.011767
Loglikelihood $R^2 \setminus$ Std.fejl. for reg. Periode	125.269 0.826776/0.002920 1986 – 2013		115.424 0.815877/0.003037 1986 – 2011	

Figur 2: Fit og residualer, estimation til Okt15



Figur 3: Fit og residualer, estimation på nyreviderede tal



## **Konklusion**

Relationen for antallet af uddannelsessøgende uden for arbejdsstyrken, *Uuxa*, er blevet reestimeret til modelversion Okt16. Dette er sket på det nyreviderede nationalregnskab med 2013 som endeligt år.

Revisionen har ikke haft stor betydning for relationens parameterestimer, som ligger meget tæt på estimerne til Okt15 på de ikke-reviderede tal med 2011 som endeligt år. Fit og residualer for de to versioner adskiller sig også meget lidt fra hinanden.