

## Husdyrtætheden i landbruget 2008

**Resumé:** Husdyrtætheden på landbrugsbedrifterne var 0,82 DE pr. ha i 2008, hvilket er et fald på 6 pct. i forhold til 2007, hvor den var 0,87 DE pr. ha. Såfremt opgørelsen kun omfatter husdyrbedrifterne, var husdyrtætheden hhv. 1,16 og 1,21 DE pr. ha i 2008 og 2007. Andelen af ikke-harmoniske bedrifter var 4.710 ud af 43.415 bedrifter, hvilket svarer til 11 pct.

**Kort om statistikken:** Statistikken belyser husdyrtætheden på landbrugsbedrifterne på mindst 5,0 ha i dyrket areal eller mindst en produktion svarende hertil. Husdyrtætheden er et mål for antallet af husdyr omregnet til dyreenheder (DE) i forhold til det gødningseggede landbrugsareal. Tallene er opgjort på grundlag af de aktuelle års gældende regler.

### 1. Indledning

*Husdyrgødnings-  
bekendtgørelsen  
og miljøregulering*

I lovreguleringen af landbruget er der fokus på mængden af plantenæringsstoffer og påvirkningen af vandmiljøet. Kvælstof- og fosforudvaskningen er derfor søgt begrænset, idet afstrømningen til vandløb, søer og havet kan medføre forøget algevækst og derved iltsvind og fiskedød. Reglerne for opbevaring og udbringning af gødning bekendtgørelsen om husdyrgødning er en væsentlig del af indsatsen til begrænsning af landbrugets miljøpåvirkning.

*Balance mellem  
gødningsmængde  
og areal*

Formålet med kravene til anvendelse af husdyrgødning er at sikre balance mellem den producerede mængde gødning og det tilhørende areal på de enkelte bedrifter, hvor gødningen må spredes. Såfremt der er overskudsproduktion af gødning i forhold til normen, defineres bedriften som ikke-harmonisk. I disse tilfælde skal den overskydende gødning overføres til andre bedrifter eller afsættes på anden vis.

### 2. Husdyrtætheden

*Husdyrtæthed på  
0,82 DE pr. ha*

Husdyrtætheden for samtlige bedrifter, inklusive planteavlere uden dyr, var 0,82 DE pr. ha i 2008, hvilket er et fald på 6 pct. i forhold til året før, hvor den var på 0,87 DE pr. ha. Hvis opgørelsen kun omfatter husdyrbedrifterne, var husdyrtætheden hhv. 1,16 og 1,21 DE pr. ha i 2008 og 2007, dvs. et fald på 4 pct.

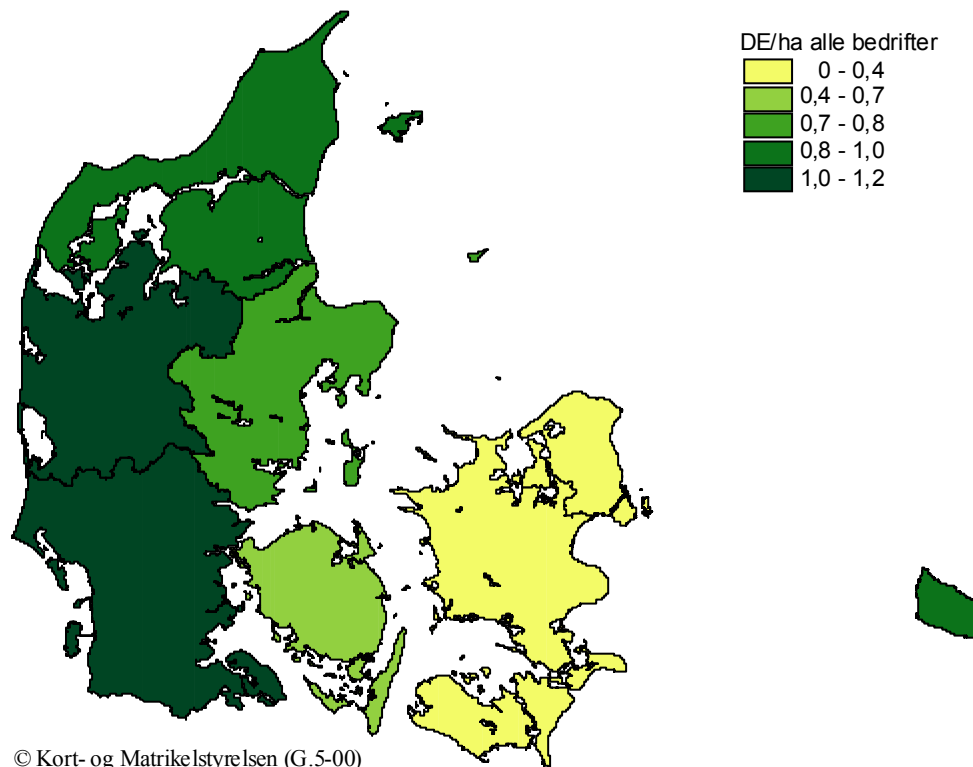
*Mindre husdyrtæthed, hvis  
planteavlerne inkluderes*

Husdyrtætheden bliver 0,34 DE pr. ha lavere når de 16.798 bedrifter uden dyr inkluderes i opgørelsen. Forskellen skyldes, at bedrifter uden dyr har et areal på 764.418 ha. Hvis dette inddrages i opgørelsen bliver arealet som gødningen fra husdyrene kan anvendes på større.

*Størst husdyrtæthed i  
Vestdanmark*

Husdyrtætheden er generelt større i Vestdanmark end i Østdanmark. Vestjylland havde den største koncentration af husdyr, idet husdyrtætheden var på 1,03 DE pr. ha, mens København, Københavns omegn samt Nordsjælland havde den mindste koncentration af husdyr med 0,26 DE pr. ha. Den geografiske variation i husdyrtætheden skyldes, at plantebedrifter uden husdyr primært er lokaliseret på Sjælland, mens husdyrholdet er koncentreret i Jylland.

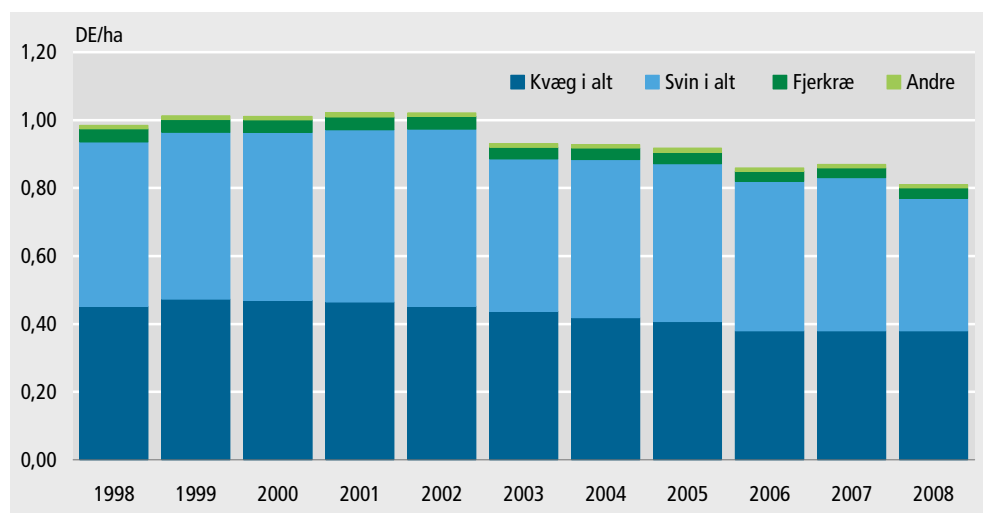
Figur 1. Husdyrtæthed for alle landbrugsbedrifter fordelt på landsdele. 2008



*Kvæg og svin udgør størstedelen af dyreenhederne*

Langt størstedelen af gødningen stammer fra kvæg og svin, idet de to husdyrkategori-ers andel var på hhv. 994.000 og 1.022.000 DE i 2008. Kvæg og svin udgør 95 pct. af samtlige dyreenheder. I den seneste tiårsperiode er antallet af dyreenheder fra kvæg faldet jævnt. Antallet af dyreenheder fra svin steg til og med 2002. I 2003 faldt dyreenhederne fra svin markant pga. lovændringer, og niveauet har været stabilt indtil 2008, hvor der ses et fald.

Figur 2. Husdyrkategoriernes andel af den samlede husdyrtæthed



Anm.: Der er databrud pga. regelændringer i årene 1999, 2003, 2005 og 2006.

*Store besætninger havde størst husdyrtæthed*

Husdyrtætheden var større for bedrifter med dyrehold på mere end 150 DE i forhold til bedrifter med mindre husdyrhold. Husdyrtætheden for de to kategorier var på hhv. 1,74 for bedrifter med mere end 150 DE og 0,58 DE pr. ha for bedrifter under 150 DE. En væsentlig årsag til dette er, at planteavlsbedrifter med dyr er relativt ringe repræsenteret blandt store husdyrhold.

Oversigtstabel 1. Antal bedrifter, dyreenheder, areal og husdyrtæthed. 2008

	Bedrifter	Dyreenheder	Areal	Husdyrtæthed
	antal	DE	ha	DE/ha
<b>I alt, alle bedrifter</b> .....	<b>43 415</b>	<b>2 131 457</b>	<b>2 597 234</b>	<b>0,82</b>
Bedrifter uden dyr .....	16 798	•	762 418	•
<b>I alt, husdyrbedrifter</b> .....	<b>26 616</b>	<b>2 131 457</b>	<b>1 834 815</b>	<b>1,16</b>
<b>0 - 150 DE</b> .....	<b>21 315</b>	<b>529 057</b>	<b>911 804</b>	<b>0,58</b>
Svinebedrifter .....	1 660	141 252	122 665	1,15
Kvægbedrifter .....	6 473	272 892	240 652	1,13
Fjerkræbedrifter .....	155	11 832	7 545	1,57
Andre husdyrbedrifter .....	1 820	22 283	24 467	0,91
Planteavlsbedrifter med dyr .....	11 206	80 798	516 476	0,16
<b>150 – DE</b> .....	<b>5 302</b>	<b>1 602 399</b>	<b>923 011</b>	<b>1,74</b>
Svinebedrifter .....	2 431	837 560	447 633	1,87
Kvægbedrifter .....	2 586	660 321	412 549	1,60
Fjerkræbedrifter .....	148	61 927	18 290	3,39
Andre husdyrbedrifter .....	94	31 862	20 771	1,53
Planteavlsbedrifter med dyr .....	43	10 729	23 769	0,45

*Store svinebedrifter med mange dyreenheder og stor husdyrtæthed*

Der var 2.431 svinebedrifter med mere end 150 DE svarende til 59 pct. af samtlige svinebedrifter. 86 pct. af dyreenhederne på svinebrug befandt sig på de større bedrifter, hvilket medfører, at husdyrtætheden for denne gruppe var 1,87 DE pr. ha.

*Koncentration af DE på kvægbedrifter*

Antallet af kvægbedrifter med et husdyrhold over 150 DE var på 2.586, hvilket er 29 pct. af samtlige kvægbedrifter, mens antallet af dyreenhederne fra kvæg her udgjorde 71 pct.

*Få store fjerkræbedrifter med stor husdyrtæthed*

Fjerkræbedrifterne med mere end 150 DE havde den største husdyrtæthed på 3,39 DE pr. ha, men udgjorde kun 148 bedrifter. De bidrog med 84 pct. af det samlede antal dyreenheder for fjerkræbrug.

### 3. Harmoniforhold

*Hver niende bedrift havde overskydende gødning*

I 2008 havde 4.710 ud af 43.415 bedrifter overskydende gødning i forhold til eget areal, hvor det kunne anvendes. Det svarer til 11 pct. Hvis opgørelsen udelukkende omfatter husdyrbedrifterne, havde 18 pct. overskydende gødning i forhold til eget areal.

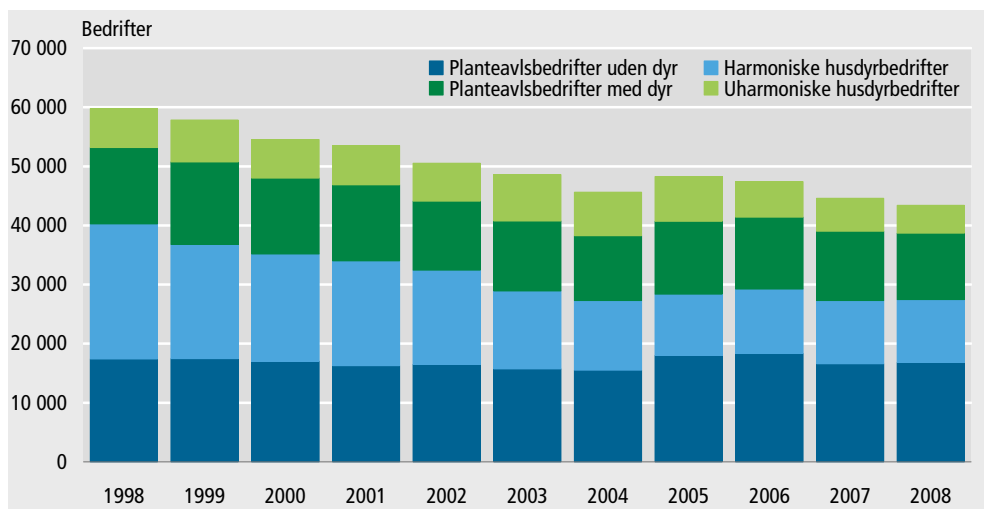
*Større andel af ikke-harmoniske husdyrbedrifter*

Antallet af landbrugsbedrifter med husdyr, er reduceret fra 42.363 til 26.616 i perioden fra 1998 til 2008. Andelen af ikke-harmoniske bedrifter – bedrifter med overskydende gødning i forhold til eget disponibelt areal - har været stigende til midt i perioden og derefter faldende således at andelen er tilbage på samme niveau som i 1998.

*Størst andel af ikke-harmoniske bedrifter i Vest- og Sydjylland*

I Vestjylland og Sydjylland var der procentuelt flest ikke-harmoniske bedrifter med en andel på 14 pct., mens København, Københavns omegn samt Nordsjælland med 3 pct. havde den mindste andel. Årsagerne til den større andel af ikke-harmoniske bedrifter i Vestdanmark er dels, at de fleste landbrug med dyr findes der, og dels at husdyrtætheden generelt er højere.

Figur 3. Landbrugsbedrifter fordelt efter harmoniforhold



Anm.: Der er databrud pga. regelændringer i årene 1999, 2003, 2005 og 2006.

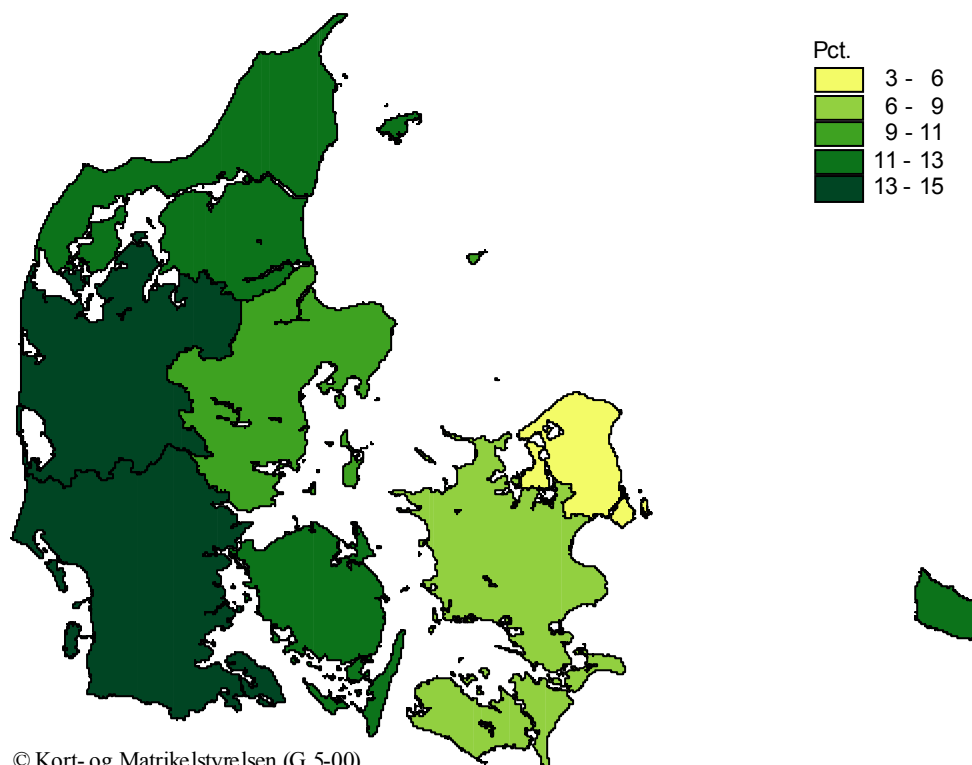
*Arealoverskuddet er en god indikator for harmoniforhold*

Andelen af ikke-harmoniske brug i de forskellige landsdele er dog kun én ud af flere indikatorer for balancen mellem gødningsproduktion og areal. Arealoverskuddet i de enkelte landsdele er en god alternativ indikator, da bedrifterne varierer i arealstørrelse og grad af harmoni eller ikke-harmoni.

*Overskud af jord i alle landsdele*

Arealoverskuddet er størrelsen af det faktiske areal fratrukket et beregnet areal, som bedriften mindst skal have til rådighed efter reglerne ved et givent husdyrhold. Sammenholdes arealunderskuddet på de ikke-harmoniske brug med arealoverskuddet på de harmoniske brug, var der overskud af jord i alle landsdele. Derfor var der inden for hver landsdel mulighed for at afsætte overskydende gødning ved at indgå naboaftaler. På landsplan var nettoarealoverskuddet på 1.202.000 ha svarende til 46 pct. af det totale gødningsegnete areal. Såfremt der alene ses på husdyrbedrifterne var nettoarealoverskuddet på 440.000 ha.

Figur 4. Andel af ikke-harmoniske bedrifter med overskydende gødning. 2008



© Kort- og Matrikelstyrelsen (G.5-00)

*Forskel på andelene af ikke-harmoniske bedrifter mellem bedriftstyper*

Der er markant forskel på andelene af ikke-harmoniske landbrug mellem bedriftstyper. For svinebedrifterne var 2.244 ud af 4.090 (55 pct.) ikke-harmoniske, mens det for kvægbedrifterne var 1.958 ud af 9.059 (22 pct.). Det skyldes, at kvægbedrifterne i modsætning til svinebedrifterne i høj grad har tilknyttet arealkrævende grovfoderproduktion.

*Stort arealunderskud på svinebedrifterne*

Andelen af dyreenheder, som var tilknyttet de ikke-harmoniske svinebedrifter, udgjorde 69 pct., mens den tilsvarende andel for kvægbedrifterne var 39 pct. Blandt andet derfor havde gruppen af svinebedrifter et arealunderskud på 128.000 ha.

*Betydeligt arealoverskud på planteavlsbedrifterne*

Planteavlsbedrifterne med og uden dyr er pr. definition harmoniske. I 2008 udgjorde de i alt 28.048 bedrifter. Da husdyrholdet er relativt begrænset, var arealoverskuddet på de to typer bedrifter for planteavl tilsammen 1.243.000 ha.

Oversigtstabel 2.

### Landbrugsbedrifter fordelt efter harmoniforhold

	Harmoniske bedrifter		Ikke-harmoniske bedrifter		I alt	
	2007	2008	2007	2008	2007	2008
	antal bedrifter					
<b>I alt, alle bedrifter</b> .....	<b>39 030</b>	<b>38 705</b>	<b>5 589</b>	<b>4 710</b>	<b>44 618</b>	<b>43 415</b>
Bedrifter uden dyr .....	16 597	16 798	•	•	16 597	16 798
<b>I alt, husdyrbedrifter</b> .....	<b>22 432</b>	<b>21 907</b>	<b>5 589</b>	<b>4 710</b>	<b>28 021</b>	<b>26 617</b>
Svinebedrifter .....	2 292	1 846	2 920	2 244	5 212	4 090
Kvægbedrifter .....	6 747	7 101	2 080	1 958	8 828	9 059
Fjerkræbedrifter .....	60	80	230	223	290	303
Andre husdyrbedrifter .....	1 590	1 631	359	284	1 949	1 915
Planteavlsbedrifter med dyr .....	11 743	11 250	•	•	11 743	11 250
	dyreenheder, 1.000 DE					
<b>I alt, alle bedrifter</b> .....	<b>957</b>	<b>1 000</b>	<b>1 235</b>	<b>1 131</b>	<b>2 192</b>	<b>2 131</b>
Bedrifter uden dyr .....	•	•	•	•	•	•
<b>I alt, husdyrbedrifter</b> .....	<b>957</b>	<b>1 000</b>	<b>1 235</b>	<b>1 131</b>	<b>2 192</b>	<b>2 131</b>
Svinebedrifter .....	307	300	771	679	1 078	979
Kvægbedrifter .....	512	568	376	365	888	933
Fjerkræbedrifter .....	7	9	55	65	62	74
Andre husdyrbedrifter .....	37	32	33	22	70	54
Planteavlsbedrifter med dyr .....	93	92	•	•	93	92
	areal, 1.000 ha					
<b>I alt, alle bedrifter</b> .....	<b>1 994</b>	<b>2 138</b>	<b>515</b>	<b>459</b>	<b>2 509</b>	<b>2 597</b>
Bedrifter uden dyr .....	703	762	•	•	•	762
<b>I alt, husdyrbedrifter</b> .....	<b>1 291</b>	<b>1 375</b>	<b>515</b>	<b>459</b>	<b>1 806</b>	<b>1 834</b>
Svinebedrifter .....	307	304	312	266	619	570
Kvægbedrifter .....	430	486	172	167	602	653
Fjerkræbedrifter .....	7	9	16	17	23	26
Andre husdyrbedrifter .....	39	36	15	10	54	46
Planteavlsbedrifter med dyr .....	507	540	•	•	507	540
	arealoverskud, 1.000 ha					
<b>I alt, alle bedrifter</b> .....	<b>1 388</b>	<b>1 504</b>	<b>- 317</b>	<b>-302</b>	<b>1 071</b>	<b>1 202</b>
Bedrifter uden dyr .....	703	762	•	•	•	762
<b>I alt, husdyrbedrifter</b> .....	<b>685</b>	<b>742</b>	<b>- 317</b>	<b>-302</b>	<b>368</b>	<b>440</b>
Svinebedrifter .....	88	90	- 238	-218	- 150	-128
Kvægbedrifter .....	132	153	- 49	-48	83	105
Fjerkræbedrifter .....	2	3	- 23	-30	- 21	-27
Andre husdyrbedrifter .....	15	14	- 7	-5	8	9
Planteavlsbedrifter med dyr .....	447	481	•	•	447	481

#### 4. Husdyrtætheden på husdyrbedrifter med mere end 250 DE

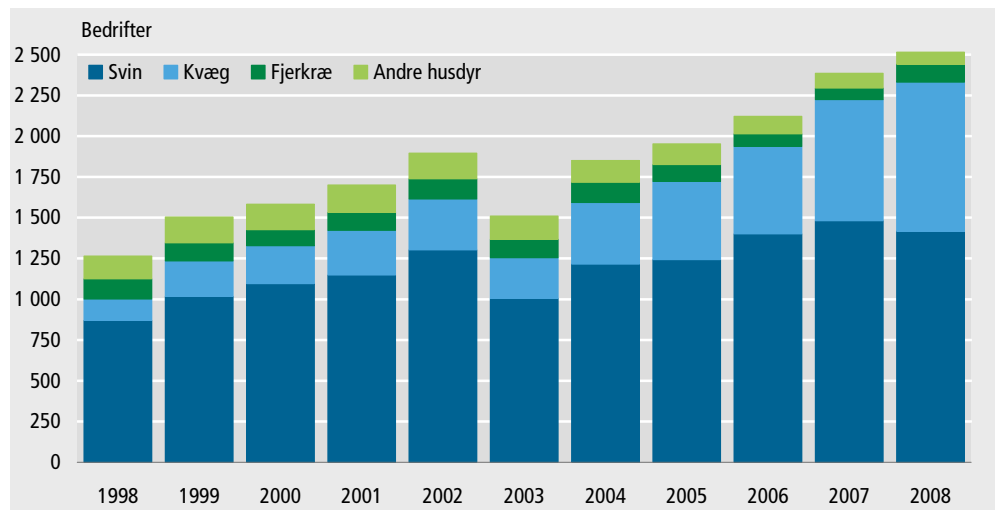
*Strukturudviklingen medfører flere store husdyrbedrifter*

I 2008 var der 2.514 bedrifter med mere end 250 DE. Der har været en jævn stigning i antallet af store husdyrbedrifter i den seneste tiårsperiode, bortset fra i 2003, hvor der var en markant reduktion. Årsagen er, at de lavere omregningsfaktorer for smågrise og slagtesvin i regelsættet fra 2002 medførte færre dyreenheder fra svin, og dermed færre bedrifter med mere end 250 DE.

*Svinebedrifterne udgjorde størstedelen*

Størstedelen af de store husdyrbedrifter er svinebedrifter. Andelen af disse udgjorde over halvdelen af samtlige store husdyrbedrifter i 2008.

Figur 5. Bedrifter med mere end 250 DE fordelt på bedriftstype



Anm.: Der er databrud pga. regelændringer i årene 1999, 2003, 2005 og 2006.

*Husdyrtæthed på 1,9 DE pr. ha for de store husdyrbedrifter*

Fra 2007 til 2008 blev de store husdyrbedrifters samlede antal dyreenheder forøget med 8 pct., mens stigningen i det samlede areal steg med 13 pct. Husdyrtætheden lå på 1,9 DE pr. ha. i 2008, hvilket er et svagt fald fra 2,0 DE pr. ha. i 2007. En gennemsnitlig bedrift var på 217 ha og havde 418 DE i 2008. Dette er en stigning i forhold til 2007, hvor de tilsvarende tal var hhv. 203 ha. og 409 DE.

Oversigtstabel 3.

#### Bedrifter, dyreenheder, areal og husdyrtæthed for bedrifter med mere end 250 DE

	Bedrifter antal	Dyreenheder		Areal		Husdyr- tæthed DE/ha
		Pr. bedrift DE	I alt	Pr. bedrift ha	I alt	
I alt 2007	2 388	409	976 889	203	484 533	2,0
I alt 2008	2 514	418	1 051 988	217	546 455	1,9
<b>Bedriftstype</b>						
Kvægbedrift	914	357	326 439	213	194 978	1,7
Svinebedrift	1 417	456	645 970	224	318 084	2,0
Fjerkræbedrift	110	524	57 470	168	18 415	3,1
Andre bedrifter	74	301	22 109	204	14 977	1,5
<b>Landsdele</b>						
Vest for Storebælt	2 088	420	876 981	219	456 842	1,9
Øst for Storebælt	426	411	175 008	211	89 613	2,0
<b>Størrelsesgrupper</b>						
250 - 499 DE	1 968	336	660 411	190	374 315	1,8
500 - DE	546	718	391 577	315	172 140	2,3

*Flest store husdyrbedrifter i Vestdanmark*

2.088 ud af de 2.514 store husdyrbedrifter lå vest for Storebælt i 2008. Arealtillegget på disse udgjorde i gennemsnit 219 ha, mens antallet af dyreenheder i gennemsnit var 420. Derved var husdyrtætheden vest for Storebælt på 1,9 DE pr. ha. Til

sammenligning lå 426 af de store husdyrbedrifter øst for Storebælt. De bedrifter havde et gennemsnitligt arealtilliggende på 211 ha og et gennemsnitligt antal dyreenheder på 411.

*Husdyrtætheden for svinebedrifterne var på 2,0 DE pr. ha*

Svinesektoren er den største blandt de store husdyrbedrifter. Svinebedrifterne havde således 61 pct. af det totale antal dyreenheder og 58 pct. af det samlede gødningsegnede areal. Husdyrtætheden var på 2,0 DE pr. ha, tæt på gennemsnittet for samtlige bedrifter, idet de mange svinebedrifter i høj grad indvirker på gennemsnittet.

*Husdyrhold med mere end 500 DE havde størst husdyrtæthed*

Bedrifterne med et husdyrhold på mere end 500 DE havde en gennemsnitlig husdyrtæthed på 2,3 DE pr. ha, hvilket er væsentligt mere end bedrifterne med husdyrhold på mellem 250 og 500 DE. Disse havde en husdyrtæthed på 1,8 DE pr. ha. Den primære årsag til dette er, at svine- og fjerkræbedrifterne med stor husdyrtæthed er relativt overrepræsenteret blandt de største bedrifter, mens kvægbedrifterne overvejende har et husdyrhold på mindre end 500 DE.

## 5. Harmoniforhold på husdyrbedrifter med mere end 250 DE

*68 pct. af de store husdyrbedrifter var ikke-harmoniske*

Antallet af ikke-harmoniske store husdyrbedrifter var 1.706 ud af 2.514 i 2008, hvilket svarer til 68 pct. Den relativt store andel af ikke-harmoniske bedrifter medfører, i modsætning til opgørelsen for alle bedrifter, at der er et samlet nettoarealunderskud på 165.000 ha svarende til 30 pct. af det totale gødningsegnede areal for denne gruppe husdyrbedrifter.

*Oversigtstabel 4.*

**Bedrifter, dyreenheder, areal og arealoverskud for bedrifter med over 250 DE. 2008**

	Bedrifter	Dyreenheder	Areal	Arealoverskud
	antal	DE	ha	
<b>I alt</b> .....	<b>2 514</b>	<b>1 051 988</b>	<b>546 455</b>	<b>-164 653</b>
<b>Harmoniske bedrifter</b> .....	<b>808</b>	<b>294 113</b>	<b>251 244</b>	<b>59 222</b>
Kvægbedrifter .....	423	149 782	113 937	24 049
Svinebedrifter .....	334	128 048	121 543	30 211
Fjerkræbedrifter .....	10	4 104	5 833	2 902
Andre husdyrbedrifter .....	41	12 179	9 931	2 059
<b>Ikke-harmoniske bedrifter</b> .....	<b>1 706</b>	<b>757 875</b>	<b>295 211</b>	<b>-223 874</b>
Kvægbedrifter .....	491	176 657	81 042	-23 974
Svinebedrifter .....	1 083	517 923	196 541	-172 891
Fjerkræbedrifter .....	100	53 367	12 582	-25 502
Andre husdyrbedrifter .....	33	9 929	5 046	-1 507

*Stor svinesektor med overvejende ikke-harmoniske bedrifter ...*

I svinesektoren, der forårsager størstedelen af gødningsproduktionen, var 76 pct. af bedrifterne ikke-harmoniske. Nettoarealunderskuddet udgjorde 143.000 ha. Det svarer til 87 pct. af det totale nettoarealunderskud for alle store husdyrbedrifter.

*... og en kvægsektor med mindre andel af ikke-harmoniske bedrifter*

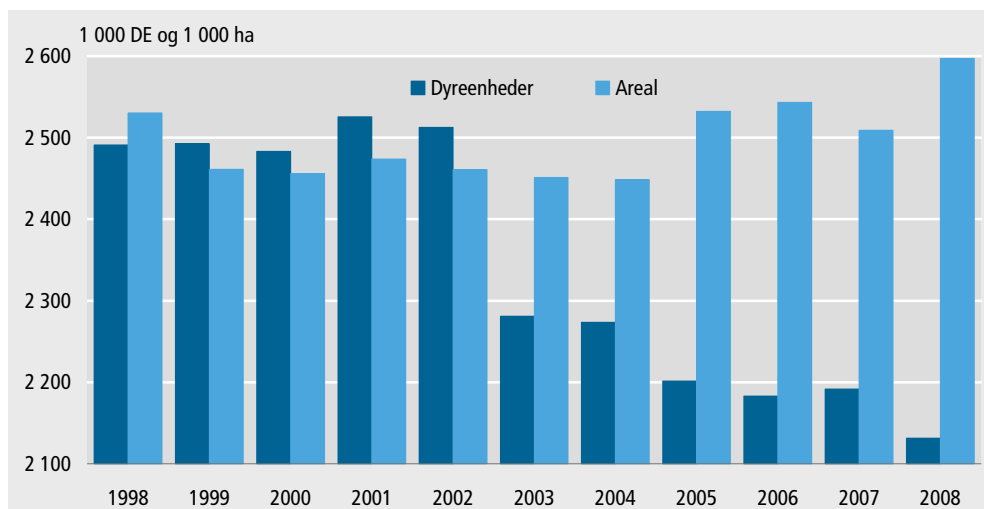
54 pct. af kvægbedrifterne var ikke-harmoniske, men da de kun udgjorde 491 ud af samtlige 2.514 store husdyrbedrifter, var betydningen i forhold til gødningsproduktionen fra svinebedrifterne begrænset. 100 ud af 110 fjerkræbedrifter var ikke-harmoniske, og nettoarealunderskuddet på 23.000 ha.

## 6. Indikatorer for struktur- og harmoniforhold

*Fald i antal dyreenheder og lidt større areal*

Det totale antal dyreenheder har været relativt konstant fra 90'erne og frem til 2002. I 2003 blev antallet betydeligt reduceret pga. revisionen af omregningsfaktorerne i bekendtgørelsen om husdyrgødning fra 2002. Antallet af dyreenheder var hhv. 2.491.000 og 2.131.000 DE i 1998 og 2008. Arealet for alle bedrifter blev i samme periode svagt forøget. Da antallet af dyreenheder faldt, blev husdyrtætheden formindsket fra 0,98 til 0,82 DE pr. ha. i perioden.

Figur 6. Dyreenheder og areal

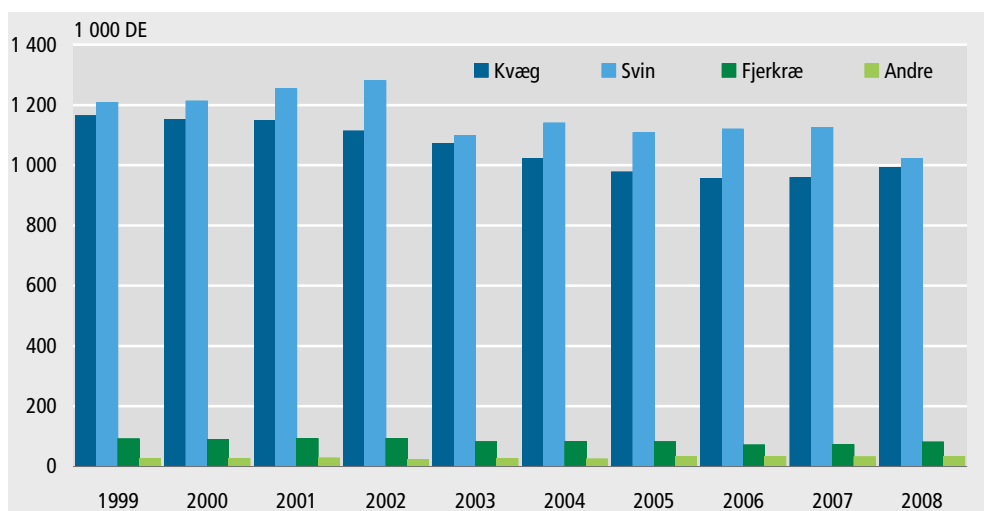


Anm.: Der er databrud pga. regelændringer i årene 1999, 2003, 2005 og 2006.

*Færre dyreenheder  
fra kvæg og svin*

Antallet af dyreenheder fra svin var i 2008 på 1.022.000 DE, hvilket er en reduktion på 17 pct. i forhold til 1998. Antallet af dyreenheder fra kvæg er ligeledes faldet fra 1.142.000 DE i 1998 til 994.000 DE i 2008 - et fald på 13 pct.

Figur 7. Dyreenheder fordelt efter husdyrkategori

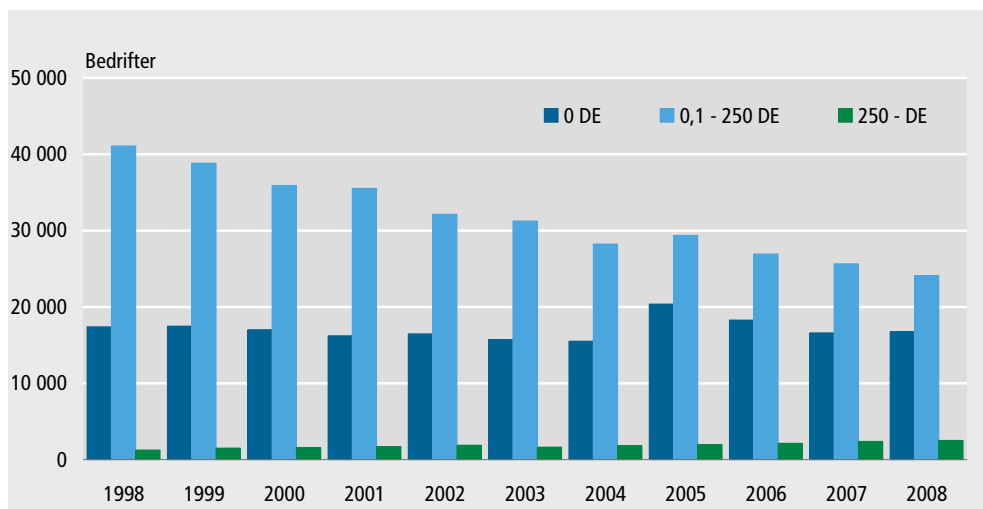


Anm.: Der er databrud pga. regelændringer i årene 1999, 2003, 2005 og 2006.

*Strukturudviklingen er en  
konsekvens af faldende  
bytteforhold*

Strukturudviklingen i retning af færre og større bedrifter fremgår af figur 8. Såfremt der skal opretholdes en rimelig indtjening på bedrifterne sammenlignet med indkomsten i andre erhverv, må der løbende udvides til større produktionsenheder. Det skyldes, at bytteforholdet mellem prisen på landbrugets salgsprodukter og produktionsfaktorer er faldende. Dette opvejes af større bedrifter med højere produktivitet.

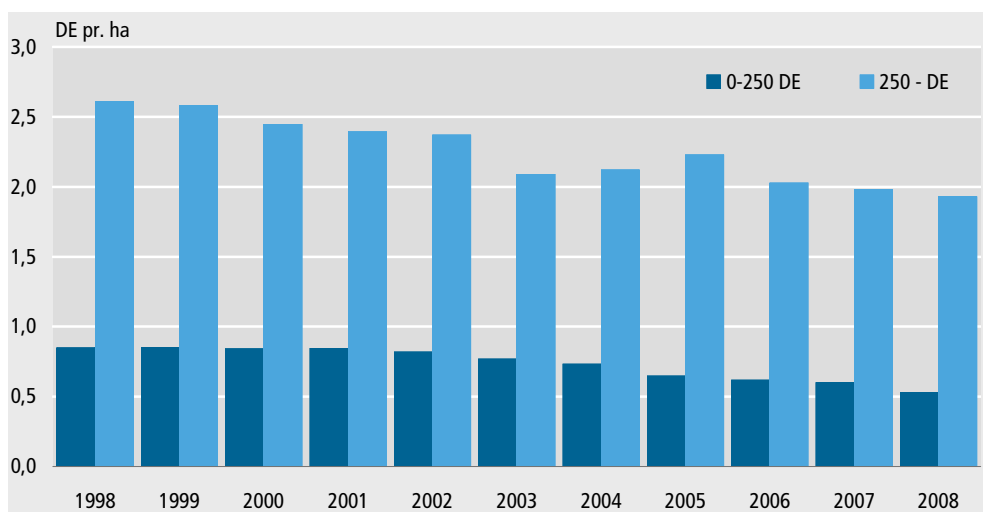


Figur 8. **Bedrifter fordelt efter husdyrholdets størrelse**

Anm.: Der er databrud pga. regelændringer i årene 1999, 2003, 2005 og 2006.

*Husdyrtætheden faldt mest på de store bedrifter*

Husdyrtætheden har været relativt konstant både for bedrifter over og under 250 DE fra midten af 90'erne og indtil 2003. På de bedrifter under 250 DE faldt husdyrtætheden fra 0,85 DE pr. ha. i 1998 til 0,53 DE pr. ha i 2008, mens den faldt mere markant på bedrifter over 250 DE fra 2,61 til 1,93 DE pr. ha i samme periode.

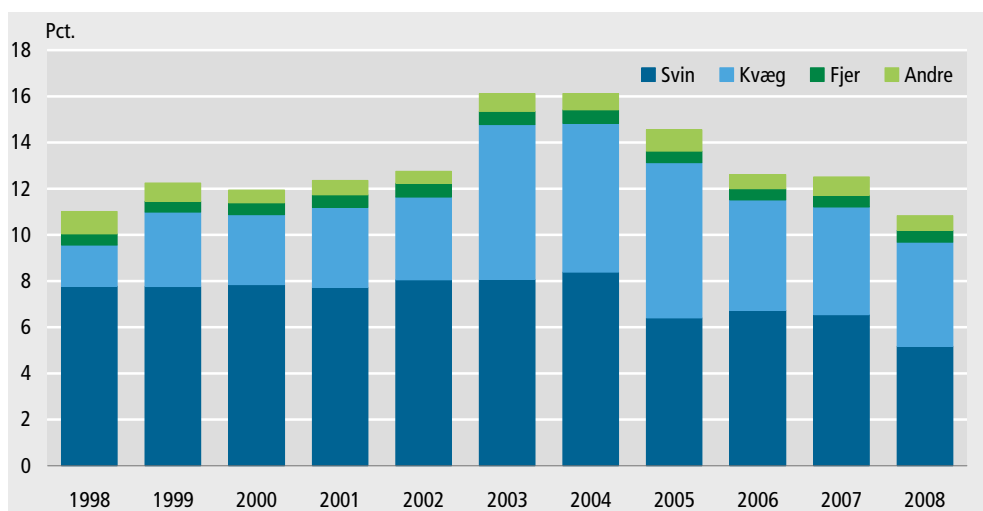
Figur 9. **Husdyrtætheden fordelt efter husdyrholdets størrelse**

Anm.: Der er databrud pga. regelændringer i årene 1999, 2003, 2005 og 2006.

*Større andel af ikke-harmoniske husdyrbedrifter*

Andelen af ikke-harmoniske bedrifter var 11 pct. i 1998, hvorefter den steg til 16 pct. i 2003 og 2004, og nu er tilbage til 11 pct. i 2008. I samme periode er andelen af de ikke-harmoniske bedrifters antal dyreenheder steget fra 39 pct. i 1998 til 64 pct. i 2005, for så at falde til 53 pct. i 2008.

Figur 10. Ikke-harmoniske bedrifter fordelt på bedriftstyper



Anm.: Der er databrud pga. regelændringer i årene 1999, 2003, 2005 og 2006.

## 7. Baggrundsoplysninger

Mere information [www.dst.dk/stattabel/294](http://www.dst.dk/stattabel/294).

Seneste offentliggørelse *Husdyrtætheden i landbruget 2007* udkom 4. juli 2008 i serien *Landbrug 2008:12* (Statistiske Efterretninger).

Næste offentliggørelse *Husdyrtætheden i landbruget 2009* forventes at udkomme juli 2010 i serien *Landbrug* (Statistiske Efterretninger).

Henvendelse Bettina Svanum, tlf. 3917 33 97, [bsn@dst.dk](mailto:bsn@dst.dk)  
Lene Riberholdt, tlf. 39 17 33 77, [lri@dst.dk](mailto:lri@dst.dk)

## 8. Kilder og metoder

Varedeklaration På [www.dst.dk/varedeklarationer/001105](http://www.dst.dk/varedeklarationer/001105) er der en mere omfattende beskrivelse af metode og definitioner.

Kilder Beregningerne er primært baseret på Danmarks Statistiks landbrugs- og gartneritælling og produktionsdata fra slagterierne m.v. Landbrugs- og gartneritællingen omfatter bedrifter med mindst 5 ha dyrket areal samt bedrifter med under 5 ha, der har et standarddækningsbidrag på minimum 4.000 euro målt i 1995-priser. Tællingen er en skemabaseret stikprøveopgørelse på mellem en fjerdedel og halvdelen af det totale antal bedrifter.

Bedriften En bedrift er en sammenhørende teknisk-økonomisk enhed. Forpagtede arealer medregnes til bedriften, hvorimod bortforpagtede arealer ikke hører med.

Definition af en dyreenhed I bekendtgørelse nr. 604 af 15. juli 2002 med virkning fra den 1. august 2002 er omregningsfaktorerne for alle husdyrkategorier fastsat således, at en dyreenhed svarer til 100 kg kvælstof i gødningen.

Bekendtgørelse nr. 1695 af 19. december 2006 Danmarks Statistiks omregning fra antal husdyr i de eksisterende husdyrkategorier til dyreenheder foretages på baggrund af omregningsfaktorerne angivet i bekendtgørelse nr. 1695 af 19. december 2006.

<i>Bedrifterne klassificeret i 6 kategorier efter type af husdyrhold</i>	Husdyrbedrifterne er klassificeret i 6 kategorier: Kvægbedrifter, svinebedrifter, fjerkræbedrifter, andre husdyrbedrifter, planteavlsbedrifter med dyr samt planteavlsbedrifter uden dyr. Svine- kvæg- og fjerkræbedrifter defineres som bedrifter, hvor mindst 2/3 af dyreenhederne kommer fra henholdsvis svin, kvæg og fjerkræ. Andre husdyrbedrifter kan enten være bedrifter med andet end kvæg, svin eller fjerkræ; fx heste eller får, eller det kan være blandede besætninger med kvæg, svin og/eller fjerkræ, hvor ingen af disse husdyrkategorier hver for sig udgør mere end 2/3 af det samlede antal dyreenheder. Uanset ovenstående definition klassificeres bedrifter med dyr, men med mindre end 0,5 DE pr. ha, som planteavlsbedrifter med dyr. I husdyrbedrifter med mere end 250 DE, er der kun tale om 4 kategorier, idet plantebedrifter med og uden dyr ikke forekommer.
<i>Gødningsegnet areal er eksklusive brak</i>	I bekendtgørelsen om husdyrgødning opgøres husdyrbedriftens areal med korrektion for arealet uden gødningsbehov, eller hvor der normalt ikke anvendes husdyrgødning. Braklagte arealer i henhold til braklægningsordningen er ikke medregnet, idet disse ikke må gødes. Dog medtages arealer med non-food afgrøder, idet disse gødes på normal vis.
<i>Definition af husdyrgødning</i>	Husdyrgødning omfatter fast gødning, ajle, gylle og møddingsaft fra husdyr. Fast gødning er faste ekskrementer og strøelse. Ved flydende gødning forstås ajle, gylle og møddingsaft samt enhver sammenblanding af fast gødning med ajle, gylle og møddingsaft. Ajle er urin, der er separeret fra den faste gødning. Gylle er en blanding af faste ekskrementer og urin samt eventuel strøelse. Møddingsaft er den væske, der løber fra fast gødning under opbevaringen på møddingen samt det regnvand, der falder på møddingpladsen.
<i>Variation i bestandsstørrelse medfører usikkerhed</i>	Antallet af husdyr angivet som årsdyr, og dermed antallet af dyreenheder, afspejler husdyrbestanden på tællingsdatoen. Såfremt der er stor variation i bestanden i løbet af året, vil opgørelserne ikke være helt retvisende. Der er dog delvist taget højde for dette problem ved omlægning til brug af producerede dyr i stedet for årsdyr.
<i>Pelsdyr er ikke medregnet i opgørelserne</i>	Da en stor del af pelsdyrbedrifterne ikke indgår i landbrugs- og gartneritællingen, er denne husdyrkategori ikke indregnet i opgørelserne i denne statistik. Det må antages, at pelsdyrbedrifterne ville kunne påvirke resultaterne i visse af statistikkens grupperinger.

**Tabel 1. Dyreenheder, bedrifter, areal og husdyrtæthed**

	Dyre- enheder	Bedrifter		Areal		Husdyrtæthed	
		Alle bedrifter	Husdyrbedrifter	Alle bedrifter	Husdyrbedrifter	Alle bedrifter	Husdyrbedrifter
		DE	antal	ha	DE pr. ha		
1998 .....	2 491 076	59 761	42 363	2 530 418	1 954 503	0,98	1,27
1999 .....	2 492 482	57 831	40 351	2 462 637	1 883 599	1,01	1,32
2000 .....	2 483 187	54 541	37 493	2 460 766	1 873 370	1,01	1,33
2001 .....	2 525 523	53 489	37 236	2 477 394	1 896 686	1,02	1,33
2002 .....	2 512 526	50 531	34 042	2 462 993	1 852 982	1,02	1,36
2003 .....	2 280 994	48 613	32 869	2 454 872	1 854 834	0,93	1,23
2004 .....	2 273 449	45 624	30 085	2 448 332	1 828 893	0,93	1,24
2005 .....	2 201 533	51 676	31 306	2 532 036	1 749 683	0,87	1,26
2006 .....	2 183 132	47 385	29 083	2 543 005	1 796 471	0,86	1,21
2007 .....	2 191 582	44 618	28 021	2 509 191	1 805 903	0,87	1,21
<b>2008 .....</b>	<b>2 131 457</b>	<b>43 415</b>	<b>26 616</b>	<b>2 597 234</b>	<b>1 834 815</b>	<b>0,82</b>	<b>1,16</b>

**Tabel 2. Dyreenheder fordelt på husdyrkategorier**

	Kvæg	Svin	Fjerkræ	Andre	I alt
	DE				
1998 .....	1 142 196	1 224 940	98 028	25 912	2 491 076
1999 .....	1 164 490	1 208 778	92 333	26 880	2 492 482
2000 .....	1 153 366	1 213 399	90 013	26 408	2 483 187
2001 .....	1 148 567	1 254 666	93 198	29 092	2 525 523
2002 .....	1 114 016	1 280 708	92 879	24 923	2 512 526
2003 .....	1 072 972	1 098 275	82 607	27 139	2 280 994
2004 .....	1 023 699	1 140 212	84 290	25 248	2 273 449
2005 .....	977 784	1 107 995	82 284	33 470	2 201 533
2006 .....	957 002	1 119 883	71 893	34 353	2 183 132
2007 .....	960 100	1 126 053	72 698	32 731	2 191 582
<b>2008 .....</b>	<b>994 022</b>	<b>1 022 293</b>	<b>81 640</b>	<b>33 502</b>	<b>2 131 457</b>
	pct.				
1998 .....	46	49	4	1	100
1999 .....	47	48	4	1	100
2000 .....	46	49	4	1	100
2001 .....	45	50	4	1	100
2002 .....	44	51	4	1	100
2003 .....	47	48	4	1	100
2004 .....	45	50	4	1	100
2005 .....	44	50	4	2	100
2006 .....	44	51	3	2	100
2007 .....	44	51	3	1	100
<b>2008 .....</b>	<b>47</b>	<b>48</b>	<b>4</b>	<b>2</b>	<b>100</b>

Tabel 3. Dyreenheder, bedrifter, areal og husdyrtæthed. 2008

	Dyre- enheder	Bedrifter		Areal		Husdyrtæthed	
		Alle bedrifter	Husdyrbedrifter	Alle bedrifter	Husdyrbedrifter	Alle bedrifter	Husdyrbedrifter
	DE	antal		ha		DE pr. ha	
<b>I alt</b> .....	<b>2 131 457</b>	<b>43 415</b>	<b>26 616</b>	<b>2 597 234</b>	<b>1 834 815</b>	<b>0,82</b>	<b>1,16</b>
<b>København, Københavns omegn, Nordsjælland</b> .....	16 405	1 976	1 114	63 940	35 787	0,26	0,46
Bornholm .....	28 671	516	305	31 983	24 341	0,90	1,18
Sjælland .....	174 036	7 687	3 758	477 017	242 391	0,36	0,72
Fyn .....	156 188	3 639	1 962	222 770	147 879	0,70	1,06
Syddjælland .....	566 765	8 297	5 714	555 206	438 196	1,02	1,29
Østjylland .....	271 104	6 367	3 780	342 203	243 574	0,79	1,11
Vestjylland .....	442 254	6 724	4 472	428 649	333 429	1,03	1,33
Nordjylland .....	476 035	8 209	5 513	475 466	369 218	1,00	1,29
<b>Bedriftstyper</b>							
Svinebedrifter .....	978 812	4 091	4 091	570 298	570 298	1,72	1,72
Kvægbedrifter .....	933 213	9 059	9 059	653 201	653 201	1,43	1,43
Fjerkræbedrifter .....	73 760	303	303	25 835	25 835	2,86	2,86
Andre husdyrbedrifter .....	54 145	1 914	1 914	45 237	45 237	1,20	1,20
Planteavlsbedrifter .....	91 527	28 048	11 250	1 302 663	540 245	0,07	0,17
<b>Størrelsesgrupper</b>							
0 - 75 DE .....	243 661	35 524	18 726	1 422 911	660 493	0,17	0,37
75 - 150 DE .....	285 396	2 589	2 589	251 311	251 311	1,14	1,14
150 - 250 DE .....	550 411	2 788	2 788	376 557	376 557	1,46	1,46
250 - 200 DE .....	1 051 988	2 514	2 514	546 455	546 455	1,93	1,93
<b>Husdyrtæthedsgrupper</b>							
0,0 - 0,5 DE/ha .....	89 631	27 966	11 168	1 299 050	536 632	0,07	0,17
0,5 - 1,0 DE/ha .....	265 528	5 544	5 544	347 626	347 626	0,76	0,76
1,0 - 1,5 DE/ha .....	565 653	4 315	4 315	449 383	449 383	1,26	1,26
1,5 - 2,0 DE/ha .....	518 021	2 740	2 740	300 331	300 331	1,72	1,72
2,0 - 2,5 DE/ha .....	272 972	1 178	1 178	123 674	123 674	2,21	2,21
2,5 - 3,0 DE/ha .....	118 892	472	472	43 718	43 718	2,72	2,72
3,0 - 3,0 DE/ha .....	300 760	1 199	1 199	33 452	33 452	8,99	8,99

Tabel 4. Bedrifter fordelt efter bedriftstype og landsdele. 2008

	Svine- bedrifter	Kvæg- bedrifter	Fjerkræ- bedrifter	Andre hus- dyrbedrifter	Planteavlere med dyr	I alt, husdyr- bedrifter	Bedrifter uden dyr	I alt, alle bedrifter
	bedrifter							
<b>I alt</b> .....	<b>4 091</b>	<b>9 059</b>	<b>303</b>	<b>1 914</b>	<b>11 250</b>	<b>26 616</b>	<b>16 798</b>	<b>43 415</b>
København, Københavns om- egn, Nordsjælland .....	20	139	6	257	691	1 114	862	1 976
Bornholm .....	94	58	2	34	117	305	211	516
Sjælland .....	537	674	28	344	2 174	3 758	3 929	7 687
Fyn .....	382	497	21	123	939	1 962	1 677	3 639
Syddjælland .....	810	2 500	89	276	2 039	5 714	2 583	8 297
Østjylland .....	632	1 153	42	293	1 660	3 780	2 587	6 367
Vestjylland .....	754	1 929	47	215	1 527	4 472	2 252	6 724
Nordjylland .....	861	2 109	68	373	2 103	5 513	2 697	8 209
<b>I alt</b> .....	<b>100</b>	<b>100</b>	<b>100</b>	<b>100</b>	<b>100</b>	<b>100</b>	<b>100</b>	<b>100</b>
København, Københavns om- egn, Nordsjælland .....	0	2	2	13	6	4	5	5
Bornholm .....	2	1	1	2	1	1	1	1
Sjælland .....	13	7	9	18	19	14	23	18
Fyn .....	9	5	7	6	8	7	10	8
Syddjælland .....	20	28	29	14	18	21	15	19
Østjylland .....	15	13	14	15	15	14	15	15
Vestjylland .....	18	21	15	11	14	17	13	15
Nordjylland .....	21	23	22	20	19	21	16	19

Tabel 5. Dyreenheder fordelt efter bedriftstype og landsdele. 2008

	Svine- bedrifter	Kvæg- bedrifter	Fjerkræ- bedrifter	Andre hus- dyrbedrifter	Planteavlere med dyr	I alt, husdyr- bedrifter	Bedrifter uden dyr	I alt, alle bedrifter
DE								
<b>I alt</b> .....	<b>978 812</b>	<b>933 213</b>	<b>73 760</b>	<b>54 145</b>	<b>91 527</b>	<b>2 131 457</b>	•	<b>2 131 457</b>
København, Københavns omegn, Nordsjælland ..	2 571	6 817	88	2 572	4 357	16 405	•	16 405
Bornholm .....	18 942	7 350	803	194	1 382	28 671	•	28 671
Sjælland .....	107 369	39 893	6 540	4 239	15 996	174 036	•	174 036
Fyn .....	88 059	55 330	3 566	3 026	6 207	156 188	•	156 188
Syddjylland .....	198 661	315 555	23 830	9 911	18 808	566 765	•	566 765
Østjylland .....	155 795	83 802	8 079	7 311	16 117	271 104	•	271 104
Vestjylland .....	189 990	216 293	14 092	9 404	12 475	442 254	•	442 254
Nordjylland .....	217 427	208 173	16 761	17 489	16 185	476 035	•	476 035
pct.								
<b>I alt</b> .....	<b>100</b>	<b>100</b>	<b>100</b>	<b>100</b>	<b>100</b>	<b>100</b>	•	<b>100</b>
København, Københavns omegn, Nordsjælland ..	0	1	0	5	5	1	•	1
Bornholm .....	2	1	1	0	2	1	•	1
Sjælland .....	11	4	9	8	17	8	•	8
Fyn .....	9	6	5	6	7	7	•	7
Syddjylland .....	20	34	32	18	21	27	•	27
Østjylland .....	16	9	11	14	18	13	•	13
Vestjylland .....	19	23	19	17	14	21	•	21
Nordjylland .....	22	22	23	32	18	22	•	22

Tabel 6. Areal fordelt efter bedriftstype og landsdele. 2008

	Svine- bedrifter	Kvæg- bedrifter	Fjerkræ- bedrifter	Andre hus- dyrbedrifter	Planteavlere med dyr	I alt, husdyr- bedrifter	Bedrifter uden dyr	I alt, alle bedrifter
	ha							
<b>I alt</b> .....	<b>570 298</b>	<b>653 201</b>	<b>25 835</b>	<b>45 237</b>	<b>540 245</b>	<b>1 834 815</b>	<b>762 418</b>	<b>2 597 234</b>
København, Københavns omegn, Nordsjælland ..	2 232	7 183	38	2 858	23 476	35 787	28 153	63 940
Bornholm .....	12 247	5 270	432	263	6 129	24 341	7 642	31 983
Sjælland .....	67 464	26 875	2 779	4 273	140 999	242 391	234 626	477 017
Fyn .....	50 469	37 479	1 615	2 701	55 616	147 879	74 891	222 770
Syddjylland .....	115 070	212 585	9 342	7 381	93 819	438 196	117 009	555 206
Østjylland .....	100 781	62 604	3 022	6 695	70 473	243 574	98 629	342 203
Vestjylland .....	98 881	152 893	3 601	8 447	69 606	333 429	95 220	428 649
Nordjylland .....	123 154	148 312	5 006	12 619	80 126	369 218	106 248	475 466
	i pct. af alle bedrifter							
<b>I alt</b> .....	<b>100</b>	<b>100</b>	<b>100</b>	<b>100</b>	<b>100</b>	<b>100</b>	<b>100</b>	<b>100</b>
København, Københavns omegn, Nordsjælland ..	0	1	0	6	4	2	4	2
Bornholm .....	2	1	2	1	1	1	1	1
Sjælland .....	12	4	11	9	26	13	31	18
Fyn .....	9	6	6	6	10	8	10	9
Syddjylland .....	20	33	36	16	17	24	15	21
Østjylland .....	18	10	12	15	13	13	13	13
Vestjylland .....	17	23	14	19	13	18	12	17
Nordjylland .....	22	23	19	28	15	20	14	18



Tabel 7. Bedrifter og dyreenheder fordelt efter graden af harmoni/ikke-harmoni

	Husdyrtætheden i pct. af harmonikrav										
	Harmonisk				Ikke-harmonisk				I alt, husdyr-bedrifter	Bedrifter uden dyr	I alt, alle bedrifter
	>0 -50	>50 -75	>75 -100	I alt	>100 -125	>125 -150	>150	I alt			
	-antal bedrifter-										
1998 .....	22 195	8 632	4 950	35 778	2 222	1 378	2 985	6 585	42 363	17 398	59 761
1999 .....	21 114	6 958	5 200	33 272	2 723	1 411	2 945	7 079	40 351	17 480	57 831
2000 .....	19 758	6 137	5 084	30 979	2 650	1 349	2 515	6 514	37 493	17 048	54 541
2001 .....	19 980	5 889	4 758	30 628	2 680	1 176	2 753	6 608	37 236	16 253	53 489
2002 .....	17 573	5 607	4 418	27 597	2 351	1 295	2 799	6 445	34 042	16 489	50 531
2003 .....	16 296	4 332	4 407	25 035	3 041	1 700	3 092	7 833	32 869	15 744	48 613
2004 .....	14 884	4 162	3 683	22 729	2 664	1 656	3 035	7 356	30 085	15 539	45 624
2005 .....	17 131	3 339	3 311	23 782	2 748	1 547	3 229	7 524	31 306	20 370	51 676
2006 .....	16 025	3 593	3 484	23 103	2 387	1 219	2 373	5 980	29 083	18 302	47 385
2007 .....	15 518	3 626	3 289	22 432	2 213	1 180	2 196	5 589	28 021	16 597	44 618
<b>2008 .....</b>	<b>15 123</b>	<b>3 668</b>	<b>3 115</b>	<b>21 907</b>	<b>1 826</b>	<b>960</b>	<b>1 924</b>	<b>4 710</b>	<b>26 616</b>	<b>16 798</b>	<b>43 415</b>
	pct.										
1998 .....	37	14	8	60	4	2	5	11	71	29	100
1999 .....	37	12	9	58	5	2	5	12	70	30	100
2000 .....	36	11	9	57	5	2	5	12	69	31	100
2001 .....	37	11	9	57	5	2	5	12	70	30	100
2002 .....	35	11	9	55	5	3	6	13	67	33	100
2003 .....	34	9	9	51	6	3	6	16	68	32	100
2004 .....	33	9	8	50	6	4	7	16	66	34	100
2005 .....	33	6	6	46	5	3	6	15	61	39	100
2006 .....	34	8	7	49	5	3	5	13	61	39	100
2007 .....	35	8	7	50	5	3	5	13	63	37	100
<b>2008 .....</b>	<b>35</b>	<b>8</b>	<b>7</b>	<b>50</b>	<b>4</b>	<b>2</b>	<b>4</b>	<b>11</b>	<b>61</b>	<b>39</b>	<b>100</b>
	DE										
1998 .....	448 844	619 883	442 955	1 511 683	266 808	178 946	533 639	979 394	2 491 076	•	2 491 076
1999 .....	325 662	524 767	520 735	1 371 164	347 001	212 763	561 554	1 121 318	2 492 482	•	2 492 482
2000 .....	331 170	513 619	548 265	1 393 054	351 229	217 575	521 329	1 090 133	2 483 187	•	2 483 187
2001 .....	334 184	491 578	552 170	1 377 932	374 846	210 967	561 778	1 147 591	2 525 523	•	2 525 523
2002 .....	306 637	466 920	535 744	1 309 301	380 432	235 552	587 241	1 203 225	2 512 526	•	2 512 526
2003 .....	229 175	282 622	467 971	979 768	428 844	278 535	593 847	1 301 226	2 280 994	•	2 280 994
2004 .....	231 344	286 367	420 581	938 293	406 178	295 614	633 365	1 335 157	2 273 449	•	2 273 449
2005 .....	186 095	222 820	391 732	800 646	427 828	287 933	685 125	1 400 886	2 201 533	•	2 201 533
2006 .....	201 250	267 831	459 918	929 000	433 884	262 684	557 565	1 254 132	2 183 132	•	2 183 132
2007 .....	195 171	282 729	479 130	957 030	423 588	273 997	536 967	1 234 552	2 191 582	•	2 191 582
<b>2008 .....</b>	<b>203 152</b>	<b>305 339</b>	<b>491 961</b>	<b>1 000 452</b>	<b>394 597</b>	<b>219 378</b>	<b>517 030</b>	<b>1 131 005</b>	<b>2 131 457</b>	•	<b>2 131 457</b>
	pct.										
1998 .....	18	25	18	61	11	7	21	39	100	•	100
1999 .....	13	21	21	55	14	9	23	45	100	•	100
2000 .....	13	21	22	56	14	9	21	44	100	•	100
2001 .....	13	19	22	55	15	8	22	45	100	•	100
2002 .....	12	19	21	52	15	9	23	48	100	•	100
2003 .....	10	12	21	43	19	12	26	57	100	•	100
2004 .....	10	13	18	41	18	13	28	59	100	•	100
2005 .....	8	10	18	36	19	13	31	64	100	•	100
2006 .....	9	12	21	43	20	12	26	57	100	•	100
2007 .....	9	13	22	44	19	13	25	56	100	•	100
<b>2008 .....</b>	<b>10</b>	<b>14</b>	<b>23</b>	<b>47</b>	<b>19</b>	<b>10</b>	<b>24</b>	<b>53</b>	<b>100</b>	•	<b>100</b>

Tabel 8. Areal og arealoverskud fordelt efter graden af harmoni/ikke-harmoni

	Husdyrtætheden i pct. af harmonikrav										
	Harmonisk				Ikke-harmonisk				I alt, husdyr-bedrifter	Bedrifter uden dyr	I alt, alle bedrifter
	>0 -50	>50 -75	>75 -100	I alt	>100 -125	>125 -150	>150	I alt			
	areal, ha										
1998	888 927	474 432	259 765	1 623 124	131 213	73 684	126 481	331 379	1 954 503	575 915	2 530 418
1999	777 846	415 836	304 381	1 498 063	166 233	87 027	132 275	385 535	1 883 599	579 038	2 462 637
2000	766 419	405 084	321 981	1 493 484	170 118	89 909	119 859	379 886	1 873 370	587 396	2 460 766
2001	779 810	391 523	326 775	1 498 107	180 487	86 083	132 009	398 579	1 896 686	580 708	2 477 394
2002	746 508	373 708	316 142	1 436 359	185 429	95 242	135 953	416 623	1 852 982	610 011	2 462 993
2003	690 263	277 790	336 321	1 304 374	247 598	135 030	167 832	550 460	1 854 834	600 038	2 454 872
2004	686 170	280 251	304 167	1 270 588	236 795	143 627	177 883	558 305	1 828 893	619 439	2 448 332
2005	672 482	226 791	284 329	1 183 602	244 547	136 816	184 718	566 081	1 749 683	782 353	2 532 036
2006	671 884	266 522	332 448	1 270 855	252 600	129 471	143 545	525 616	1 796 471	746 534	2 543 005
2007	657 725	284 620	348 418	1 290 763	247 859	133 697	133 584	515 140	1 805 903	703 288	2 509 191
<b>2008</b>	<b>710 331</b>	<b>307 898</b>	<b>357 155</b>	<b>1 375 384</b>	<b>231 400</b>	<b>106 679</b>	<b>121 353</b>	<b>459 432</b>	<b>1 834 815</b>	<b>762 418</b>	<b>2 597 234</b>
	pct.										
1998	35	19	10	64	5	3	5	13	77	23	100
1999	32	17	12	61	7	4	5	16	76	24	100
2000	31	16	13	61	7	4	5	15	76	24	100
2001	31	16	13	60	7	3	5	16	77	23	100
2002	30	15	13	58	8	4	6	17	75	25	100
2003	28	11	14	53	10	6	7	22	76	24	100
2004	28	11	12	52	10	6	7	23	75	25	100
2005	27	9	11	47	10	5	7	22	69	31	100
2006	26	10	13	50	10	5	6	21	71	29	100
2007	26	11	14	51	10	5	5	21	72	28	100
<b>2008</b>	<b>27</b>	<b>12</b>	<b>14</b>	<b>53</b>	<b>9</b>	<b>4</b>	<b>5</b>	<b>18</b>	<b>71</b>	<b>29</b>	<b>100</b>
	arealoverskud, ha										
1998	677 085	182 361	36 753	896 199	-15 044	-26 591	-176 804	-218 438	677 760	575 915	1 253 675
1999	615 626	156 299	41 435	813 360	-18 700	-31 450	-187 129	-237 280	576 080	579 038	1 155 118
2000	602 047	151 365	43 591	797 003	-18 671	-32 567	-176 817	-228 055	568 948	587 396	1 156 344
2001	613 660	147 123	43 662	804 445	-19 976	-31 468	-186 743	-238 187	566 258	580 708	1 146 966
2002	593 758	139 832	41 401	774 991	-19 961	-34 805	-197 112	-251 877	523 114	610 011	1 133 125
2003	550 985	101 945	42 114	695 045	-28 663	-48 626	-233 919	-311 208	383 838	600 038	983 876
2004	547 561	103 593	38 575	689 728	-26 910	-52 418	-253 951	-333 279	356 449	619 439	975 888
2005	554 718	83 454	34 947	673 119	-28 906	-49 590	-277 771	-356 268	316 851	782 353	1 099 204
2006	546 474	97 651	42 647	686 773	-28 497	-46 569	-244 754	-319 820	366 952	746 534	1 113 487
2007	536 462	104 903	43 641	685 005	-27 661	-48 561	-240 291	-316 514	368 492	703 288	1 071 780
<b>2008</b>	<b>582 834</b>	<b>113 118</b>	<b>45 567</b>	<b>741 519</b>	<b>-25 281</b>	<b>-38 329</b>	<b>-238 019</b>	<b>-301 629</b>	<b>439 890</b>	<b>762 418</b>	<b>1 202 309</b>
	pct.										
1998	54	15	3	71	-1	-2	-14	-17	54	46	100
1999	53	14	4	70	-2	-3	-16	-21	50	50	100
2000	52	13	4	69	-2	-3	-15	-20	49	51	100
2001	54	13	4	70	-2	-3	-16	-21	49	51	100
2002	52	12	4	68	-2	-3	-17	-22	46	54	100
2003	56	10	4	71	-3	-5	-24	-32	39	61	100
2004	56	11	4	71	-3	-5	-26	-34	37	63	100
2005	50	8	3	61	-3	-5	-25	-32	29	71	100
2006	49	9	4	62	-3	-4	-22	-29	33	67	100
2007	50	10	4	64	-3	-5	-22	-30	34	66	100
<b>2008</b>	<b>48</b>	<b>9</b>	<b>4</b>	<b>62</b>	<b>-2</b>	<b>-3</b>	<b>-20</b>	<b>-25</b>	<b>37</b>	<b>63</b>	<b>100</b>

Tabel 9. Bedrifter fordelt efter graden af harmoni/ikke-harmoni. 2008

	Husdyrtætheden i pct. af harmonikrav										
	Harmonisk				Ikke-harmonisk				I alt, husdyr- bedrifter	Bedrifter uden dyr	I alt, alle bedrifter
	>0 -50	>50 -75	>75 -100	I alt	>100 -125	>125 -150	>150	I alt			
<b>I alt</b> .....	<b>15 123</b>	<b>3 668</b>	<b>3 115</b>	<b>21 907</b>	<b>1 826</b>	<b>960</b>	<b>1 924</b>	<b>4 710</b>	<b>26 616</b>	<b>16 798</b>	<b>43 415</b>
København, Køben- havns omegn, Nordsjæl- land .....	893	111	46	1 050	26	10	28	63	1 114	862	1 976
Bornholm .....	152	50	42	244	27	11	22	61	305	211	516
Sjælland .....	2 572	447	265	3 284	135	67	272	474	3 758	3 929	7 687
Fyn .....	1 107	240	201	1 548	109	94	210	414	1 962	1 677	3 639
Syddjylland .....	2 922	864	741	4 527	504	251	432	1 186	5 714	2 583	8 297
Østjylland .....	2 250	483	416	3 149	290	126	215	631	3 780	2 587	6 367
Vestjylland .....	2 232	622	657	3 511	388	195	378	961	4 472	2 252	6 724
Nordjylland .....	2 995	851	746	4 592	347	206	367	920	5 513	2 697	8 209
<b>Størrelsesgrupper</b>											
0 - 75 DE .....	14 604	2 247	953	17 804	352	177	393	922	18 726	16 798	35 524
75 - 150 DE .....	372	707	716	1 795	312	183	299	794	2 589	•	2 589
150 - 250 DE .....	117	467	917	1 500	578	262	448	1 288	2 788	•	2 788
250 - 200 DE .....	31	248	529	808	583	339	784	1 706	2 514	•	2 514
<b>I alt</b> .....	<b>35</b>	<b>8</b>	<b>7</b>	<b>50</b>	<b>4</b>	<b>2</b>	<b>4</b>	<b>11</b>	<b>61</b>	<b>39</b>	<b>100</b>
København, Køben- havns omegn, Nordsjæl- land .....	45	6	2	53	1	0	1	3	56	44	100
Bornholm .....	30	10	8	47	5	2	4	12	59	41	100
Sjælland .....	33	6	3	43	2	1	4	6	49	51	100
Fyn .....	30	7	6	43	3	3	6	11	54	46	100
Syddjylland .....	35	10	9	55	6	3	5	14	69	31	100
Østjylland .....	35	8	7	49	5	2	3	10	59	41	100
Vestjylland .....	33	9	10	52	6	3	6	14	67	33	100
Nordjylland .....	36	10	9	56	4	3	4	11	67	33	100
<b>Størrelsesgrupper</b>											
0 - 75 DE .....	41	6	3	50	1	0	1	3	53	47	100
75 - 150 DE .....	14	27	28	69	12	7	12	31	100	•	100
150 - 250 DE .....	4	17	33	54	21	9	16	46	100	•	100
250 - 200 DE .....	1	10	21	32	23	13	31	68	100	•	100

Tabel 10. Dyreenheder fordelt efter graden af harmoni/ikke-harmoni. 2008

	Husdyrtætheden i pct. af harmonikrav										
	Harmonisk				Ikke-harmonisk				I alt, husdyr- bedrifter	Bedrifter uden dyr	I alt, alle bedrifter
	>0 -50	>50 -75	>75 -100	I alt	>100 -125	>125 -150	>150	I alt			
	DE										
<b>I alt</b> .....	<b>203 152</b>	<b>305 339</b>	<b>491 961</b>	<b>1 000 452</b>	<b>394 597</b>	<b>219 378</b>	<b>517 030</b>	<b>1 131 005</b>	<b>2 131 457</b>	•	<b>2 131 457</b>
København, Køben- havns omegn, Nordsjæl- land .....	8 103	2 991	1 996	13 091	1 740	768	806	3 314	16 405	•	16 405
Bornholm .....	2 266	5 823	6 539	14 628	5 181	1 823	7 038	14 043	28 671	•	28 671
Sjælland .....	29 715	24 422	29 317	83 455	21 394	9 139	60 049	90 581	174 036	•	174 036
Fyn .....	11 918	22 950	36 064	70 932	22 101	18 719	44 436	85 256	156 188	•	156 188
Syddjælland .....	44 319	86 317	132 061	262 697	116 602	63 817	123 649	304 068	566 765	•	566 765
Østjylland .....	33 743	38 959	55 507	128 209	56 884	28 633	57 378	142 895	271 104	•	271 104
Vestjylland .....	35 281	54 904	111 460	201 646	91 515	41 651	107 443	240 608	442 254	•	442 254
Nordjylland .....	37 806	68 971	119 017	225 795	79 181	54 829	116 230	250 240	476 035	•	476 035
<b>Størrelsesgrupper</b>											
0 - 75 DE .....	131 076	53 904	30 884	215 864	13 148	4 809	9 840	27 797	243 661	•	243 661
75 - 150 DE .....	38 555	76 912	80 291	195 757	35 409	19 719	34 511	89 639	285 396	•	285 396
150 - 250 DE .....	21 772	92 310	180 635	294 717	114 588	52 379	88 726	255 694	550 411	•	550 411
250 - 200 DE .....	11 749	82 214	200 151	294 113	231 453	142 470	383 953	757 875	1 051 988	•	1 051 988
	pct.										
<b>I alt</b> .....	<b>10</b>	<b>14</b>	<b>23</b>	<b>47</b>	<b>19</b>	<b>10</b>	<b>24</b>	<b>53</b>	<b>100</b>	•	<b>100</b>
København, Køben- havns omegn, Nordsjæl- land .....	49	18	12	80	11	5	5	20	100	•	100
Bornholm .....	8	20	23	51	18	6	25	49	100	•	100
Sjælland .....	17	14	17	48	12	5	35	52	100	•	100
Fyn .....	8	15	23	45	14	12	28	55	100	•	100
Syddjælland .....	8	15	23	46	21	11	22	54	100	•	100
Østjylland .....	12	14	20	47	21	11	21	53	100	•	100
Vestjylland .....	8	12	25	46	21	9	24	54	100	•	100
Nordjylland .....	8	14	25	47	17	12	24	53	100	•	100
<b>Størrelsesgrupper</b>											
0 - 75 DE .....	54	22	13	89	5	2	4	11	100	•	100
75 - 150 DE .....	14	27	28	69	12	7	12	31	100	•	100
150 - 250 DE .....	4	17	33	54	21	10	16	46	100	•	100
250 - 200 DE .....	1	8	19	28	22	14	36	72	100	•	100

Tabel 11. Areal fordelt efter graden af harmoni/ikke-harmoni. 2008

	Husdyrtætheden i pct. af harmonikrav										
	Harmonisk				Ikke-harmonisk				I alt, husdyr- bedrifter	Bedrifter uden dyr	I alt, alle bedrifter
	>0 -50	>50 -75	>75 -100	I alt	>100 -125	>125 -150	>150	I alt			
	ha										
<b>I alt</b> .....	<b>710 331</b>	<b>307 898</b>	<b>357 155</b>	<b>1 375 384</b>	<b>231 400</b>	<b>106 679</b>	<b>121 353</b>	<b>459 432</b>	<b>1 834 815</b>	<b>762 418</b>	<b>2 597 234</b>
København, Køben- havns omegn, Nordsjæl- land .....	29 767	3 150	1 388	34 305	952	357	174	1 482	35 787	28 153	63 940
Bornholm .....	7 628	6 119	5 126	18 873	2 993	924	1 551	5 468	24 341	7 642	31 983
Sjælland .....	162 337	26 940	23 444	212 721	12 985	4 549	12 136	29 670	242 391	234 626	477 017
Fyn .....	65 012	24 803	26 585	116 399	13 370	9 298	8 812	31 480	147 879	74 891	222 770
Syddjælland .....	132 732	83 445	95 205	311 382	66 933	29 329	30 552	126 814	438 196	117 009	555 206
Østjylland .....	97 018	39 939	42 237	179 194	33 401	14 807	16 173	64 381	243 574	98 629	342 203
Vestjylland .....	103 546	54 382	79 745	237 673	53 948	20 323	21 484	95 756	333 429	95 220	428 649
Nordjylland .....	112 292	69 120	83 426	264 837	46 818	27 091	30 472	104 381	369 218	106 248	475 466
<b>Størrelsesgrupper</b>											
0 - 75 DE .....	575 073	52 545	21 617	649 235	7 513	2 038	1 706	11 257	660 493	762 418	1 422 911
75 - 150 DE .....	75 767	77 338	59 108	212 213	20 741	9 626	8 731	39 098	251 311	•	251 311
150 - 250 DE .....	37 983	93 946	130 763	262 692	64 898	25 196	23 771	113 865	376 557	•	376 557
250 - 200 DE .....	21 508	84 069	145 666	251 244	138 248	69 818	87 145	295 211	546 455	•	546 455
	pct.										
<b>I alt</b> .....	<b>27</b>	<b>12</b>	<b>14</b>	<b>53</b>	<b>9</b>	<b>4</b>	<b>5</b>	<b>18</b>	<b>71</b>	<b>29</b>	<b>100</b>
København, Køben- havns omegn, Nordsjæl- land .....	47	5	2	54	1	1	0	2	56	44	100
Bornholm .....	24	19	16	59	9	3	5	17	76	24	100
Sjælland .....	34	6	5	45	3	1	3	6	51	49	100
Fyn .....	29	11	12	52	6	4	4	14	66	34	100
Syddjælland .....	24	15	17	56	12	5	6	23	79	21	100
Østjylland .....	28	12	12	52	10	4	5	19	71	29	100
Vestjylland .....	24	13	19	55	13	5	5	22	78	22	100
Nordjylland .....	24	15	18	56	10	6	6	22	78	22	100
<b>Størrelsesgrupper</b>											
0 - 75 DE .....	40	4	2	46	1	0	0	1	46	54	100
75 - 150 DE .....	30	31	24	84	8	4	3	16	100	•	100
150 - 250 DE .....	10	25	35	70	17	7	6	30	100	•	100
250 - 200 DE .....	4	15	27	46	25	13	16	54	100	•	100

Tabel 12. Arealunderskud fordelt efter graden af ikke-harmoni. 2008

	Husdyrtætheden i pct. af harmonikrav			I alt
	>100-125	>125-150	>150	
	ha			
<b>I alt</b> .....	<b>25 281</b>	<b>38 329</b>	<b>238 019</b>	<b>301 629</b>
København, Københavns omegn,				
Nordsjælland .....	143	109	402	654
Bornholm .....	374	339	3 476	4 189
Sjælland .....	1 668	1 520	29 363	32 552
Fyn .....	1 145	3 402	22 298	26 845
Syddjylland .....	6 886	10 788	54 570	72 245
Østjylland .....	4 422	5 159	24 205	33 787
Vestjylland .....	5 442	7 072	53 920	66 434
Nordjylland .....	5 200	9 940	49 786	64 925
<b>Størrelsesgrupper</b>				
0 - 75 DE .....	684	739	4 549	5 972
75 - 150 DE .....	1 975	3 410	14 648	20 033
150 - 250 DE .....	6 675	9 011	36 064	51 750
250 - 200 DE .....	15 946	25 169	182 759	223 874
	pct.			
<b>I alt</b> .....	<b>8</b>	<b>13</b>	<b>79</b>	<b>100</b>
København, Københavns omegn,				
Nordsjælland .....	22	17	61	100
Bornholm .....	9	8	83	100
Sjælland .....	5	5	90	100
Fyn .....	4	13	83	100
Syddjylland .....	10	15	76	100
Østjylland .....	13	15	72	100
Vestjylland .....	8	11	81	100
Nordjylland .....	8	15	77	100
<b>Størrelsesgrupper</b>				
0 - 75 DE .....	11	12	76	100
75 - 150 DE .....	10	17	73	100
150 - 250 DE .....	13	17	70	100
250 - 200 DE .....	7	11	82	100

Tabel 13. Arealoverskud fordelt efter graden af harmoni. 2008

	Husdyrtætheden i pct. af harmonikrav					
	>0-50	>50-75	>75-100	I alt, husdyr- bedrifter	Bedrifter uden dyr	I alt, alle bedrifter
	ha					
<b>I alt</b> .....	<b>582 834</b>	<b>113 118</b>	<b>45 567</b>	<b>741 519</b>	<b>762 418</b>	<b>1 503 938</b>
København, Københavns omegn, Nordsjælland .....	24 439	1 172	149	25 759	28 153	53 913
Bornholm .....	6 096	2 258	678	9 033	7 642	16 675
Sjælland .....	142 709	10 227	3 767	156 703	234 626	391 329
Fyn .....	57 218	9 748	3 447	70 413	74 891	145 304
Syddjylland .....	105 808	30 036	12 223	148 067	117 009	265 076
Østjylland .....	75 347	14 513	5 395	95 255	98 629	193 883
Vestjylland .....	81 830	19 866	9 825	111 521	95 220	206 741
Nordjylland .....	89 388	25 297	10 083	124 769	106 248	231 016
<b>Størrelsesgrupper</b>						
0 - 75 DE .....	495 835	20 590	3 264	519 690	762 418	1 282 108
75 - 150 DE .....	50 513	28 213	8 404	87 130	•	87 130
150 - 250 DE .....	23 291	34 521	17 665	75 478	•	75 478
250 - 200 DE .....	13 195	29 794	16 232	59 222	•	59 222
	pct.					
<b>I alt</b> .....	<b>39</b>	<b>8</b>	<b>3</b>	<b>49</b>	<b>51</b>	<b>100</b>
København, Københavns omegn, Nordsjælland .....	45	2	0	48	52	100
Bornholm .....	37	14	4	54	46	100
Sjælland .....	36	3	1	40	60	100
Fyn .....	39	7	2	48	52	100
Syddjylland .....	40	11	5	56	44	100
Østjylland .....	39	7	3	49	51	100
Vestjylland .....	40	10	5	54	46	100
Nordjylland .....	39	11	4	54	46	100
<b>Størrelsesgrupper</b>						
0 - 75 DE .....	39	2	0	41	59	100
75 - 150 DE .....	58	32	10	100	•	100
150 - 250 DE .....	31	46	23	100	•	100
250 - 200 DE .....	22	50	27	100	•	100

Tabel 14. Bedrifter og dyreenheder fordelt efter opbevaringskapacitet. 2008

	Kvæg- bedrifter	Andre bedrifter	Bedrifter i alt	Kvæg- bedrifter	Andre bedrifter	Dyreenheder i alt
	bedrifter			DE		
<b>Møddingpladser i alt</b> .....	<b>5 748</b>	<b>3 201</b>	<b>8 948</b>	<b>422 564</b>	<b>140 546</b>	<b>563 110</b>
1-5 måneder .....	206	112	318	28 175	2 110	30 284
6 måneder .....	722	236	958	70 478	8 623	79 101
7-8 måneder .....	361	152	513	36 255	8 441	44 697
9- måneder .....	4 459	2 701	7 160	287 657	121 372	409 029
<b>Ajlebeholder i alt</b> .....	<b>3 067</b>	<b>1 272</b>	<b>4 339</b>	<b>116 240</b>	<b>41 224</b>	<b>157 464</b>
1-5 måneder .....	253	91	344	12 464	5 875	18 339
6 måneder .....	499	155	653	20 366	4 021	24 387
7-8 måneder .....	181	35	216	6 752	1 272	8 024
9- måneder .....	2 135	991	3 126	76 658	30 056	106 713
<b>Gyllebeholdere i alt</b> .....	<b>6 706</b>	<b>5 039</b>	<b>11 744</b>	<b>869 386</b>	<b>1 033 880</b>	<b>1 903 266</b>
1-5 måneder .....	115	31	145	15 719	7 824	23 543
6 måneder .....	398	46	445	52 162	2 870	55 032
7-8 måneder .....	520	99	619	89 401	19 328	108 729
9- måneder .....	5 673	4 862	10 535	712 103	1 003 858	1 715 961
<b>Anden opbevaring i alt</b> .....	<b>5 941</b>	<b>2 893</b>	<b>8 835</b>	<b>354 053</b>	<b>129 032</b>	<b>483 085</b>
1-5 måneder .....	591	235	826	55 983	9 696	65 678
6 måneder .....	1 391	452	1 843	96 300	27 990	124 290
7-8 måneder .....	343	63	406	21 035	3 391	24 426
9- måneder .....	3 617	2 144	5 760	180 735	87 955	268 691

Tabel 15. Bedrifter, der har møddingplads, ajlebeholder, gyllebeholder, anden opbevaring eller er uden anlæg fordelt på landsdele. 2008

	Mødding- plads	Ajle- beholder	Gylle- beholder	Anden opbevaring	Uden anlæg	Husdyr- bedrifter
	antal bedrifter					
I alt 2007 .....	9 808	4 993	12 632	8 693	4 595	28 021
<b>I alt 2008</b> .....	<b>8 948</b>	<b>4 339</b>	<b>11 744</b>	<b>8 835</b>	<b>4 321</b>	<b>26 616</b>
København, Københavns omegn,						
Nordsjælland .....	339	125	105	287	490	1 114
Bornholm .....	111	68	159	44	48	305
Sjælland .....	1 141	592	1 026	1 291	902	3 758
Fyn .....	511	274	803	596	448	1 962
Syddjælland .....	1 994	829	3 165	1 952	609	5 714
Østjylland .....	1 340	833	1 431	1 404	565	3 780
Vestjylland .....	1 642	664	2 568	1 389	517	4 472
Nordjylland .....	1 870	954	2 487	1 872	743	5 513



Tabel 16. Bedrifter, dyreenheder, areal og husdyrtæthed for bedrifter med over 250 DE

	Bedrifter	Dyre- enheder	Areal	Husdyr- tæthed	Indeks			
					Bedrifter	DE	Areal	DE/ha
	antal	DE	ha	DE/ha	indeks 1993=100			
1993 .....	786	300 723	96 423	3,1	100	100	100	100
1994 .....	888	346 832	113 693	3,1	113	115	118	100
1995 .....	907	356 609	126 600	2,8	115	119	131	90
1996 .....	1 021	396 411	152 148	2,6	130	132	158	84
1997 .....	1 066	418 124	166 403	2,5	136	139	173	81
1998 .....	1 265	506 340	193 876	2,6	161	168	201	84
1999 .....	1 505	589 980	228 284	2,6	191	196	237	84
2000 .....	1 584	626 579	256 145	2,4	202	208	266	77
2001 .....	1 700	672 783	281 012	2,4	216	224	291	77
2002 .....	1 896	758 705	319 883	2,4	241	252	332	77
2003 .....	1 611	626 480	299 497	2,1	205	208	311	68
2004 .....	1 851	729 712	349 374	2,1	236	243	256	68
2005 .....	1 954	777 319	340 281	2,3	249	258	353	74
2006 .....	2 134	867 615	378 174	2,3	272	289	392	74
2007 .....	2 388	976 889	484 533	2,0	304	325	503	65
<b>2008 .....</b>	<b>2 514</b>	<b>1 051 988</b>	<b>546 455</b>	<b>1,9</b>	<b>320</b>	<b>350</b>	<b>567</b>	<b>61</b>

**Tabel 17. Bedrifter, dyreenheder, areal og husdyrtæthed for bedrifter med over 250 DE fordelt på bedriftstype og landsdele**

	Kvæg- bedrifter	Fjerkræ- bedrifter	Svine- bedrifter	Andre bedrifter	I alt	Vest for Storebælt	Øst for Storebælt
— antal bedrifter —							
1998 .....	133	123	869	140	1 265	1 148	117
1999 .....	217	112	1 017	159	1 505	1 379	126
2000 .....	234	98	1 095	156	1 584	1 437	147
2001 .....	274	109	1 149	168	1 700	1 545	155
2002 .....	313	122	1 302	159	1 896	1 725	171
2003 .....	249	114	1 005	142	1 611	1 484	126
2004 .....	378	124	1 215	134	1 851	1 69	152
2005 .....	481	103	1 242	128	1 954	1 791	163
2006 .....	552	77	1 400	105	2 134	1 760	374
2007 .....	741	71	1 482	93	2 388	2 004	384
<b>2008 .....</b>	<b>914</b>	<b>110</b>	<b>1 417</b>	<b>74</b>	<b>2 514</b>	<b>2 088</b>	<b>426</b>
— dyreenheder, DE —							
1998 .....	44 583	63 190	357 362	41 205	506 340	460 061	46 280
1999 .....	75 149	56 875	410 003	47 954	589 980	538 095	51 885
2000 .....	81 058	52 859	445 296	47 366	626 579	564 389	62 190
2001 .....	94 552	56 276	472 035	49 920	672 783	608 656	64 128
2002 .....	108 441	61 051	541 707	47 506	758 705	685 471	73 233
2003 .....	119 845	53 179	411 716	41 740	626 480	574 015	52 465
2004 .....	131 509	57 508	500 865	39 830	729 712	667 193	62 519
2005 .....	167 750	50 778	520 215	38 576	777 319	710 764	66 555
2006 .....	194 234	42 024	599 310	32 047	867 615	717 552	150 063
2007 .....	265 431	37 576	645 188	28 693	976 889	818 179	158 710
<b>2008 .....</b>	<b>326 439</b>	<b>57 470</b>	<b>645 970</b>	<b>22 109</b>	<b>1 051 988</b>	<b>876 981</b>	<b>175 008</b>
— areal, ha —							
1998 .....	28 982	11 066	133 390	20 438	193 876	170 588	23 288
1999 .....	44 447	10 765	149 362	23 710	228 284	205 269	23 015
2000 .....	49 867	11 387	171 490	23 401	256 145	227 793	28 352
2001 .....	57 380	12 716	185 236	25 681	281 012	249 037	31 976
2002 .....	64 379	16 487	214 916	24 100	319 883	286 147	33 735
2003 .....	73 740	15 913	185 855	23 989	299 497	270 975	28 521
2004 .....	80 019	15 639	223 321	24 660	343 639	311 384	32 255
2005 .....	75 280	15 790	231 061	18 149	340 281	311 621	28 659
2006 .....	77 137	11 893	272 930	16 214	378 174	312 237	65 937
2007 .....	148 719	13 903	304 790	17 121	484 533	406 123	78 410
<b>2008 .....</b>	<b>194 978</b>	<b>18 415</b>	<b>318 084</b>	<b>14 977</b>	<b>546 455</b>	<b>456 842</b>	<b>89 613</b>
— husdyrtæthed, DE/ha —							
1998 .....	1,5	5,7	2,7	2,0	2,6	2,7	2,0
1999 .....	1,7	5,3	2,7	2,0	2,6	2,6	2,3
2000 .....	1,6	4,6	2,6	2,0	2,4	2,5	2,2
2001 .....	1,6	4,4	2,5	1,9	2,4	2,4	2,0
2002 .....	1,7	3,7	2,5	2,0	2,4	2,4	2,2
2003 .....	1,6	3,3	2,2	1,7	2,1	2,1	1,8
2004 .....	1,6	3,7	2,2	1,6	2,1	2,1	1,9
2005 .....	2,2	3,2	2,3	2,1	2,3	2,3	2,3
2006 .....	2,5	3,5	2,2	2,0	2,3	2,3	2,3
2007 .....	1,8	2,7	2,1	1,7	2,0	2,0	2,0
<b>2008 .....</b>	<b>1,7</b>	<b>3,1</b>	<b>2,0</b>	<b>1,5</b>	<b>1,9</b>	<b>1,9</b>	<b>2,0</b>

Tabel 18.

**Bedrifter, dyreenheder, areal og arealoverskud for bedrifter med over 250 DE fordelt på harmoniske og ikke-harmoniske bedrifter. 2008**

	Harmoniske bedrifter	Ikke-harmoniske bedrifter	Heraf uden jordtilliggende	I alt
— antal bedrifter —				
I alt 2007 .....	652	1 736	173	2 388
<b>I alt 2008 .....</b>	<b>808</b>	<b>1 706</b>	<b>211</b>	<b>2 514</b>
<b>Bedriftstyper</b>				
Kvægbedrifter .....	423	491	24	914
Svinebedrifter .....	334	1 083	167	1 417
Fjerkræbedrifter .....	10	100	18	110
Andre bedrifter .....	41	33	2	74
<b>Landsdele</b>				
Vest for Storebælt .....	667	1 422	143	2 088
Øst for Storebælt .....	141	285	68	426
— dyreenheder, DE —				
I alt 2007 .....	231 071	745 817	91 201	976 889
<b>I alt 2008 .....</b>	<b>294 113</b>	<b>757 875</b>	<b>117 615</b>	<b>1 051 988</b>
<b>Bedriftstyper</b>				
Kvægbedrifter .....	149 782	176 657	8 050	326 439
Svinebedrifter .....	128 048	517 923	92 401	645 970
Fjerkræbedrifter .....	4 104	53 367	16 639	57 470
Andre bedrifter .....	12 179	9 929	525	22 109
<b>Landsdele</b>				
Vest for Storebælt .....	240 941	636 039	83 979	876 981
Øst for Storebælt .....	53 172	121 836	33 636	175 008
— areal, ha —				
I alt 2007 .....	193 097	291 436	•	484 533
<b>I alt 2008 .....</b>	<b>251 244</b>	<b>295 211</b>	•	<b>546 455</b>
<b>Bedriftstyper</b>				
Kvægbedrifter .....	113 937	81 042	•	194 978
Svinebedrifter .....	121 543	196 541	•	318 084
Fjerkræbedrifter .....	5 833	12 582	•	18 415
Andre bedrifter .....	9 931	5 046	•	14 977
<b>Landsdele</b>				
Vest for Storebælt .....	201 306	255 536	•	456 842
Øst for Storebælt .....	49 938	39 674	•	89 613
— arealoverskud, ha —				
I alt 2007 .....	46 550	-215 959	-64 736	-169 409
<b>I alt 2008 .....</b>	<b>59 222</b>	<b>-223 874</b>	<b>-83 028</b>	<b>-164 653</b>
<b>Bedriftstyper</b>				
Kvægbedrifter .....	24 049	-23 974	-4 772	76
Svinebedrifter .....	30 211	-172 891	-65 996	-142 680
Fjerkræbedrifter .....	2 902	-25 502	-11 885	-22 601
Andre bedrifter .....	2 059	-1 507	-375	552
<b>Landsdele</b>				
Vest for Storebælt .....	45 134	-178 271	-59 003	-133 136
Øst for Storebælt .....	14 087	-45 604	-24 025	-31 517

LANDBRUG 2009:12  
 Statistiske Efterretninger  
 ISSN, 1601-0914  
 www.dst.dk/efterretninger

Salg: Tlf. 39 17 30 20 (hele døgnet), publsalg@dst.dk  
 Abonnement for 2009: 370 kr. som pdf.  
 Løssalg: 56 kr. Ekspeditionsgebyr: 15 kr. indland, 15 kr. udland  
 © Danmarks Statistik, Sejrøgade 11, 2100 København Ø

**Signaturforklaring:**

- Nul
- 0 Mindre end 0,5 af den anvendte enhed
- 0,0 Mindre end 0,05 af den anvendte enhed
- Tal kan efter sagens natur ikke forekomme
- .. For usikker til at kunne angives eller diskretionshensyn
- ... Oplysning foreligger ikke
- \* Foreløbige eller anslåede tal
- | Vandret eller lodret streg markerer databrud i en tidsserie.  
 Oplysningerne fra før og efter databruddet er ikke fuldt sammenlignelige.  
 Som følge af afrundinger kan summen af tallene i tabellerne afvige fra totalen.