

EU's regnskabsstatistik for jordbrug

- metoder og resultater vedrørende Danmark

Steffen Møllenberg
E-mail: steffen@sjfi.dk

Juli 2001

Abstract

Hvert år udarbejdes i Bruxelles (RICA) en fælles regnskabsstatistik for jordbruget i EU-landene. Den er baseret på i alt ca. 60.000 regnskaber fra medlemslandene og er bl.a. tilgængelig på internettet.

De årlige danske regnskabsstatistikker for landbrug og gartneri er baseret på samme regnskaber, som den danske del af EU-regnskabsstatistikken. Pga. forskellige måder at behandle og opdele regnskaberne på samt forskellige indikatorer for indkomst mv. er resultaterne i de danske statistikker imidlertid forskellige fra EU-statistikkerne. Forskellene og deres årsager gennemgås her.

Endelig er der opstillet tabeller, som sammenligner regnskabsresultaterne for en række EU-lande, dels for jordbruget som helhed, dels for driftsformerne planteavl, malkekvæg, svin/fjerkræ, blomster/grønsager samt frugtavl/planteskole.

Indholdsfortegnelse

1. Indledning.....	2
2. RICAs statistikker	3
3. Forskelle i indikatorer	7
3.1 Udbytte og omkostninger	9
3.2 Driftsoverskud og indkomst	10
3.3 Aktiver, passiver, investeringer og cash flow	12
3.4 Øvrige oplysninger i RICAs tabeller.....	13
3.5 Grupperinger/driftsformer	13
4. Vægte, standarddækningsbidrag og sammenligning af tal fra SJFI og RICA.....	14
4.1 Omdefinerede SJFI-tal.....	14
4.2 Anvendelse af strukturtælling og standarddækningsbidrag	15
4.3 Forskellig klassificering af husdyr	15
4.4 SJFI/RICA	18
4.5 Resultater for delpopulationer	18
4.6 Konsekvens af forskellig beregning af konjunktur på besætning	19
4.7 Konsekvens af forskellig undergrænse.....	22
5. Sammenligning af regnskabsstatistikens resultater for Danmark og andre EU-lande....	22
5.1 Det samlede jordbrug.....	24
5.2 Planteavl	27
5.3 Malkekvæg	27
5.4 Svin/fjerkræ	29
5.5 Blomster og grønsager.....	29
5.6 Frugt, bær og planteskole	31
6. Konklusion	33
English summary and table translations.....	34
Bilag 1 Standard results 1998	36
Bilag 2a-2d Forskel i resultater hos RICA og i serie A/D.....	40
Bilag 3a-3b FADN standard results: Income indicator - Balance sheet.....	44
Bilag 4 Nogle vigtige retsforeskrifter vedr. RICA	46
Bilag 5 Sammenligning mellem EU-landene for 1996	47

1. Indledning

Formålet med dette papir er at beskrive EU's regnskabsstatistik for jordbrug og de danske data, som indgår heri. Dernæst at analysere forskellene til den statistik, som publiceres i Danmark på grundlag af samme data. Endelig beskrives et udvalg af de resultater, som findes i EU's regnskabsstatistik, og hermed det danske jordbrugs økonomiske forhold sammenlignet med forholdene i nogle udvalgte EU-lande.

På Statens Jordbrugs- og Fiskeriøkonomiske Institut (SJFI) udarbejdes der hvert år repræsentative regnskabsstatistikker for landbrug og gartneri på grundlag af godt 2000 regnskaber. Regnskaberne sendes endvidere til Bruxelles, hvor de opfylder EU-krav i forbindelse med udarbejdelse af en fælles regnskabsstatistik for EU-landene. Den fælles regnskabsstatistik udarbejdes i Bruxelles af en afdeling under Generaldirektoratet for Landbrug, det tidligere DG VI, hvor de enkelte medlemslande er repræsenteret via *Fælleskomitéen for Informationsnettet for Landøkonomisk Bogføring (INLB)*, der i daglig tale kaldes RICA, hvilket er forkortelsen af det franske navn for komitéen (Reseau d'Information Comptable Agricole)¹. SJFI repræsenterer Danmark i RICA-komitéen.

RICA-statistikken er i en årrække ikke udkommet som selvstændig publikation, men hovedtal indgår i den årlige *Landbrugets stilling i den Europæiske Union*. Herudover internettet på http://europa.eu.int/comm/agriculture/rica/dwh/index_en.cfm, hvor det er muligt selv at definere tabeller. For forskere og andre med behov for mere detaljerede oplysninger er der mulighed for mere udførlige tabeller, men hertil kræves særlig autorisation. Hjemmesiden har været under omlægning, og den forrige hjemmeside <http://forum.europa.eu.int/dg6> findes stadig. Her findes de forudberegnete og foruddefinerede såkaldte standardtabeller.

Selvom SJFIs og RICAs regnskabsstatistikker er baseret på de samme regnskaber, fremstår resultaterne forskelligt. Der er forskel på resultatmålene for bedrifternes overskud mv., og regnskaberne grupperes og vægtes på forskellig måde. Disse forskelle søges her belyst, bl.a. for at sætte brugere af SJFI-data i stand til at sammenligne internationalt og for at analysere konsekvenserne af forskellen i vægtning og klassificering.

¹) Den engelske forkortelse er FADN (Farm Accountancy Data Network), og den tyske er, som den danske, INLB (Informationsnetz Landwirtschaftlicher Buchführungen).

2. RICAs statistikker

Hvert EU-medlemsland er forpligtet til at indsende et antal regnskaber til Bruxelles til de fælles regnskabsstatistikker. Regnskaberne er i princippet udarbejdet efter fælles retningslinier, men rammerne er så vide, at der kan forekomme forskelle landene imellem, f.eks. med hensyn til opgørelse af arbejdsforbrug. I de enkelte medlemslande anvendes regnskaberne endvidere til regnskabsstatistikker udarbejdet efter nationalt fastsatte retningslinier.

For hvert EU-land er fastsat en nedre grænse for, hvor stor en jordbrugsbedrift mindst skal være for at indgå i undersøgelsesområdet. Denne er bl.a. fastsat ud fra landbrugsstrukturen i det pågældende land. Det er vigtigt, at en stor andel af landbrugsproduktionen er repræsenteret, mens det anses for mindre vigtigt, hvor stor en del af brugene, der er repræsenteret. F.eks. er der i de sydeuropæiske lande en stor gruppe af meget små brug, som kun frembringer en ringe del af de pågældende landes jordbrugsproduktion og som er for små til at indgå i undersøgelsesområdet.

Tabel 1. Bedrifter i undersøgelsesområdet i 1997, stikprøve samt undergrænse angivet i europæiske størrelsesenheder (ESE).

	Antal bedrifter	Stikprøve	Undergrænse, ESE
Belgien	41.820	1.188	12 ¹
Danmark	61.240	2.260	4 ¹
Tyskland	303.240	5.827	8
Grækenland	531.410	4.834	2
Spanien	776.780	8.221	2
Frankrig	445.440	7.568	8
Irland	129.910	1.202	2
Italien	1.242.900	16.235	2 ¹
Luxemburg	2.070	278	8
Holland	84.060	1.516	16
Østrig	88.050	2.085	8
Portugal	308.720	2.931	1 ¹
Finland	59.640	1.007	8
Sverige	42.440	827	8
Storbritannien	142.600	3.648	8(4) ¹
EU	4.260.320	59.484	-

¹⁾ Grænser til og med regnskabsåret 2000, for Italien 2001. Herefter vil grænsen for Belgien være 16 ESE, Danmark 8 ESE, Italien 4 ESE og Portugal 2 ESE. For Storbritannien gælder en bundgrænse på 8 ESE bortset fra Nordirland, hvor den er 4 ESE, og her vil grænserne fra 2001 være hhv. 16 og 8 ESE. For Danmarks vedkommende har RICA allerede i en årrække anvendt bundgrænsen 8 ESE.

Kilde: Internt RICA-notat RI/CC 1321 samt egne beregninger

For Danmarks vedkommende har der hidtil været fastsat en nedre grænse på 4 såkaldte Europæiske Størrelsesenheder (ESE - for nærmere beskrivelse: se SJFIs hjemmeside samt Working Paper nr. 6/2000 fra SJFI). Denne grænse er så lav, at næsten alle danske brug indgår i undersøgelsesområdet, og hos RICA har man i de senere år i praksis kun anvendt danske regnskaber på mindst 8 ESE i statistiktabellerne, fordi de fleste andre lande, Danmark normalt sammenlignes med, anvender denne undergrænse. Af de 2.260 danske regnskaber i tabel 1 var således kun 2.117 større end 8 ESE. De sydeuropæiske lande samt Irland anvender en undergrænse på 1 eller 2 ESE, mens Belgien og Holland afviger ved at have bundgrænser på henholdsvis 12 og 16 ESE. Fra regnskabsåret 2001 vil både Holland, Belgien og Storbritannien anvende 16 ESE.

Sammenlagt anvendtes hos RICA regnskaber fra 59.484 bedrifter for regnskabsåret 1997² ud af en samlet population af bedrifter inden for undersøgelsesområdet på 4,25 millioner. Fra de enkelte lande blev anvendt forskellig udvælgelsesprocent på 1-4 %, dog 13 % for Luxemburg pga. det lave samlede antal bedrifter.

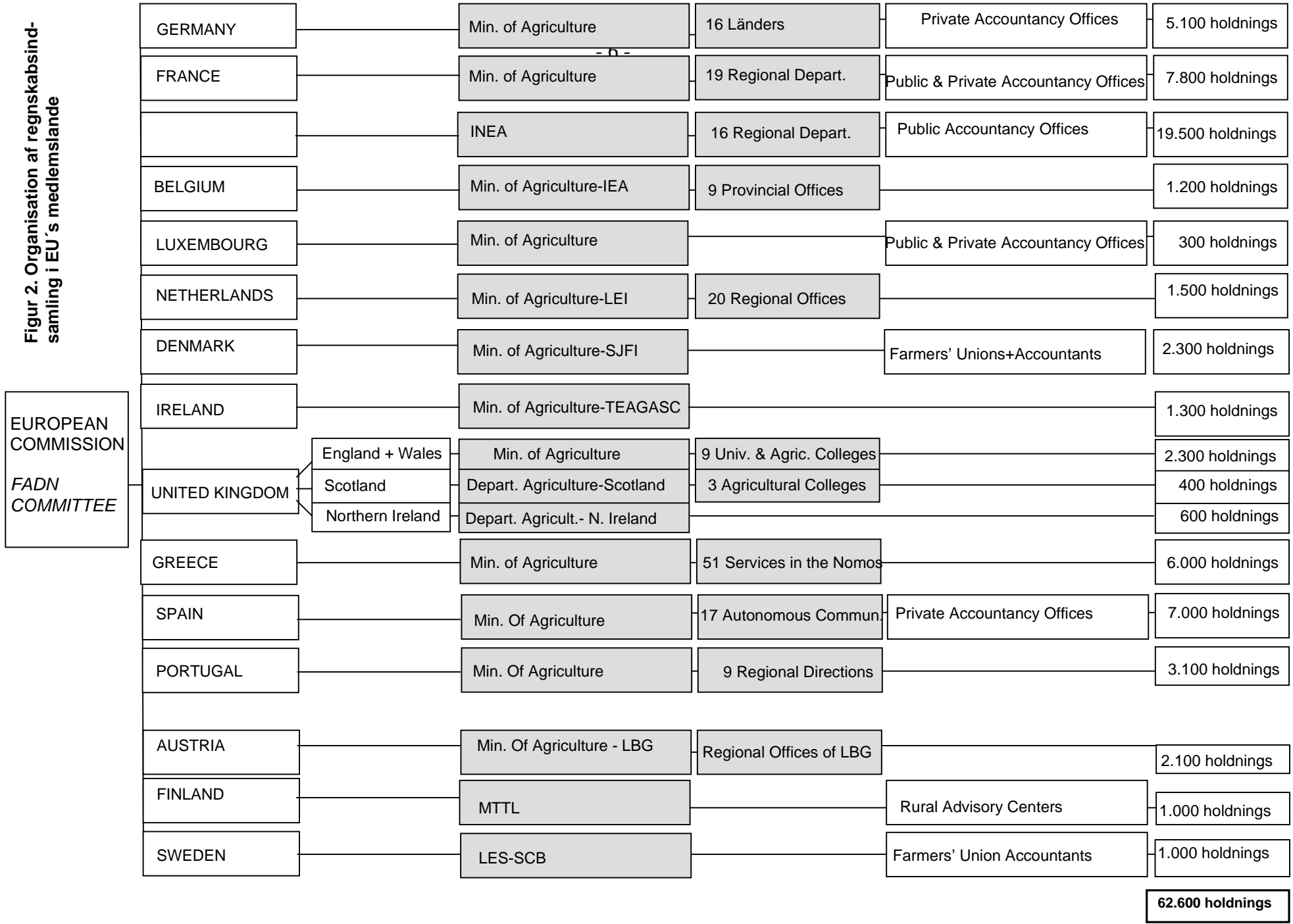
Som det fremgår af kortet i figur 1, udgør de små lande, herunder Danmark, hver én region i EU, mens større lande udgør flere regioner. Hver region skal være repræsenteret med et bestemt antal regnskaber, som er fastsat gennem Kommissionens forordning nr. 1859/82 og senere ændringer. I områder med stor spredning blandt bedrifterne samt behov for resultater fra et stort antal undergrupper øges kravet til stikprøvens størrelse.

I figur 2 er vist en forenklet organisationsplan for de enkelte EU-landes regnskabsindberetning. I Danmark udarbejdes regnskaberne hos erhvervets revisorer og regnskabskonsulenter, men samles og behandles hos SJFI. I andre lande er organisationen ofte helt anderledes, f.eks. udarbejdes regnskaberne nogle steder af medarbejdere fra statistikkontorerne eller som i Storbritannien fra nogle universiteter, som selv indsamler data på bedrifterne. Især i større lande indsamles og behandles regnskaberne på regionale kontorer. Det antal bedrifter, der nævnes efter hvert land, var det forventede, da figuren blev lavet i 1996, og stemmer derfor ikke helt overens med de faktiske tal for 1997, som fremgår af tabel 1.

SJFIs regnskabsstatistik for jordbrug er fordelt på tre publikationer: Landbrugsregnskabsstatistik, serie A, Gartneregnskabsstatistik, serie D og Regnskabsstatistik for økologisk jordbrug, serie G. Stort set alle regnskaber, som indgår i serie A og D, sendes til Bruxelles og fra regnskabsåret 1999 også alle serie G-regnskaber.

²⁾ Det er her valgt kun at nævne et årstal, selvom en del regnskaber, heraf nogle af de danske, har forskudt regnskabsår, f.eks. 1997/98.

Figur 2. Organisation af regnskabsindsamling i EU's medlemslande



EUROPEAN COMMISSION
FADN COMMITTEE

Økologi indgår foreløbig ikke som kriterium ved klassifikation af bedrifterne i Bruxelles, hvilket vanskeliggør vægtningen hos RICA.

Når regnskaberne er færdigbehandlede til serie A, D og G, konverteres de til RICA-format og sendes herefter i anonymiseret form til Bruxelles via elektronisk medie.

3. Forskelle i indikatorer

I SJFI-tabellernes indkomstopgørelser er driftsoverskuddet hovedindikator for indkomsten fra jordbrug. Herfra trækkes renteudgifterne, indkomster fra øvrig erhvervsarbejde mv. lægges til, hvorefter privatforbrug og skatter trækkes fra og resulterer i den løbende opsparing.

RICA-tabellerne er helt anderledes opgjort. Statistikken er ikke baseret på afstemte regnskaber, hvori hele jordbrugerens økonomi opgøres, idet der kun fokuseres på jordbrugssiden. Indkomster, aktiver og passiver uden for landbruget samt skatter og forbrug indgår ikke i grundmaterialet, og afstemning af regnskaberne og opgørelse af opsparing er således ikke mulig.

Bilag 3a, side 44 viser, hvordan RICAs indkomstopgørelse finder sted. Tallene i parentes henviser til RICAs variabelnumre, som de fremgår af tabellerne i bilag 1. I nedenstående boks er nogle af de vigtigste RICA-variable vist, og evt. forskelle til SJFI-variablene beskrevet. De beskrevne variable er vist i samme rækkefølge som i RICA's tabeller, se bilag 1. Især variable, der skønnes at kunne fejlfortolkes, er beskrevet og nogle af dem på et aggregeret niveau, hvor undervariable nævnes. For nogle hovedstørrelser kan sammenligning mellem RICA- og SJFI-tal findes i tabel 4 og 5.

Nogle RICA-variable og forskelle til SJFI's variable:

Total labour input - AWU (annual work units, SE010) defineres hos RICA som antal personer, som har arbejdet mindst, hvad der svarer til normal fuldtidsbeskæftigelse (for Danmark 1665 timer). SE010 er underopdelt i *unpaid labour input* (SE015) og *paid labour input* (SE020). En person kan højst udgøre 1 AWU, mens personer, som har arbejdet mindre end 1665 timer udgør en forholdsmæssig del af 1 AWU. For sæsonarbejdskraft udgør 1 AWU (antal timer)/(antal AWU pr. time) for øvrige beskæftigede. I SJFI's publikationer angives arbejdsforbruget i timer, og antal *årsværk* anvendes kun i forbindelse med opdeling af bedrifter i størrelsesgrupper, herunder især heltid/deltid.

Total livestock units – LU (SE080)	RICA	SJFI
	-----dyreenheder pr. årsvdyr -----	
Heste	0,6	0,5
Malkekøer	1,0	1-1,18
Tyre < 1 år	0,4	0,35
Kvier < 1 år	0,4	0,25-0,34
Tyre 1-2 år	0,6	0,23-0,35
Kvier 1-2 år	0,6	0,25-0,34
Tyre > 2 år	1,0	0,23-0,52
Kvier > 2 år	0,5	0,25-0,34
Ammekøer	0,8	0,52
Får	0,1	0,12
Smågrise < 20 kg	0,027	0,0074*
Søer	0,5	0,22
Slagtesvin	0,3	0,12
Slagtekyllinger	0,07	0,0024
Høns	0,14	0,0067
Andet fjerkræ	0,3	0,0067

* Pr. produceret dyr.

Kilder til husdyreenheder: internt RICA-notat (RI/CC886 rev.6) samt Håndbog til driftsplanlægning 1999 fra Landbrugets Rådgivningscenter og egne beregninger på samme.

Milk yield (SE125) hos RICA er kg mælk uanset kvalitet, mens der hos SJFI tages hensyn til fedt- og proteinindhold.

Output crops and crop products (SE135) er underopdelt på en lang række afgrøder. I *output* hos RICA og i *bruttoudbyttet* i serie D er der i modsætning til bruttoudbyttet i serie A indregnet egne produkter til foder og udsæd. Hos RICA er der i modsætning til SJFI ikke indregnet konjunktur på beholdninger. I modsætning til SJFIs bruttoudbytte indeholder RICAs output ikke tilskud.

Output livestock and products (SE206) er underopdelt på en række husdyr samt mælk. Konjunktur på besætningen indgår i *change in value of livestock* og omfatter hos RICA kun avlsdyr. I bruttoudbyttet hos SJFI indgår konjunktur på hele besætningen, se eksempel side 20.

Other output (SE256): fra 1998 er skovindtægter og skovudgifter (udgjorde hhv. 4371 og 2201 kr. pr. bedrift i serie A, 1999) og fra 1999 er forpagtningsindtægt (udgjorde 4368 kr. pr. bedrift i serie A, 1999) med hos RICA, men har aldrig været med i bruttoudbyttet hos SJFI. Indtægt fra ej selvstændigt vurderet bolig (udgjorde 2376 kr. i serie A, 1999) er med hos SJFI, men ikke hos RICA.

Specific costs (SE281) svarer nogenlunde til de variable omkostninger og er opdelt på en række poster, f.eks. er foderforbruget opdelt på husdyrarter. Udsæd og foder indeholder hos RICA og i serie D produkter af egen avl, hvor serie A kun omfatter indkøbte varer. Værdien af egne foderstoffer fremgår af bilag 1 (SE315 og SE325). Gødning indeholder hos RICA endvidere vækstmedier, kalk og mergel.

Farming overheads (SE336) udgør en del af de faste omkostninger. Forsikring og vedligeholdelse af forpagtede bygninger indgår ikke hos RICA, men indgår i forpagtningsafgiften. Beløbsstørrelsen af dette skønnes dog minimal.

Depreciation (SE360) omfatter afskrivninger på driftsbygninger, inventar, frugtplantager, jordbærplanter og grundforbedringer. Dvs. som serie A og D, dog indgår afskrivninger på forpagtede aktiver hos RICA i forpagtningsafgiften.

External factors (SE365) omfatter løn (SE370), forpagtningsafgift (SE375) og renteudgifter (SE380). I lønnen indgår hos RICA arbejdsskadeforsikringen, som hos SJFI indgår i forsikringer. I forpagtningsafgiften indgår hos RICA afskrivning, forsikring og ejendomsskatter vedr. tilforpagtning. Renteudgiften inkluderer hos RICA kun den driftsmæssige del af renterne, fordelt ud fra lånetyper og aktiver, og der er ikke modregnet renteindtægter. Hos SJFI inkluderer *netto renteudgifter* såvel driftsmæssige som private renteudgifter, hvori renteindtægter er modregnet.

Balance current subsidies and taxes (SE600): Her indgår alle tilskud på nær investeringstilskud (se næste begreb). De modregnede skatter omfatter CO₂-, SO₂- og rumvarmeafgift samt ejendomsskatter. I visse lande indgår moms, hvor den ikke refunderes.

Balance subsidies and taxes on investments (SE405): investeringstilskuddene omfatter for Danmarks vedkommende tilskud til yngre jordbrugere, miljø, læplantning, kraftvarmeanlæg og energi-besparende foranstaltninger. Der er ingen afgifter på investeringer, men i visse lande refunderes momsens ikke.

Fixed assets (SE441) omfatter jord, driftsbygninger, kvoter, inventar og avlsbesætning.

Current assets (SE465) omfatter besætning, som ikke er avlsdyr, beholdninger, kontantbeholdning, bankindestående, driftsfonds samt moms- og varetilgodehavende.

Liabilities (SE485) er den driftsmæssige del af gælden opdelt på grundlag af gældstype samt aktiverens værdi.

Net worth (SE501) er egenkapitalen baseret på de driftsmæssige værdier.

Gross investment (SE516) er køb – salg af *fixed assets*.

3.1 Udbytte og omkostninger

Total output er overordnet opdelt i tre grupper: *crops and crop products*, *livestock and products* og *other output*, se ovenfor. RICA's output ligner bruttoudbyttet hos SJFI, men der er forskelle. Der er ikke beregnet konjunktur på beholdninger hos RICA, og konjunktur på besætning beregnes kun på avlsdyr og er derved forskellig fra den, som indgår i serie A. Dette beskrives nærmere i afsnit 4.6. Foder og udsæd af egen avl indgår i bruttoudbyttet hos RICA på samme måde som i serie D, men ikke serie A. Tilskud er, i modsætning til SJFI's bruttoudbytte, ikke med i *total output*, men er opgjort og opdelt separat.

Omkostningerne, *total inputs*, er overordnet opdelt i *specific costs*, *farming overheads* og *external factors* som beskrevet ovenfor, hvor nogle af posterne er defineret forskelligt fra SJFI's. De to førstnævnte udgør tilsammen *intermediate consumption*, som indgår i tabel 2

og stort set svarer til *varer og tjenesteydelser* hos SJFI. Betegnelsen *varer og tjenesteydelser* er anvendt i tabellerne 4 og 5 samt 7-12.

3.2 Driftsoverskud og indkomst

Indikatorerne for indkomst er som nævnt ikke de samme hos RICA som hos SJFI. *Gross farm income* svarer til SJFI's bruttoudbytte minus varer, tjenesteydelser og afgifter plus løbende tilskud. I *farm net value added* er endvidere afskrivningerne trukket ud. Hovedindikatoren for indkomst pr. bedrift er *family farm income*, hvor posten *external factors*, som omfatter lønninger, renteudgifter og forpagtningsafgift, er trukket fra, mens rente- og investeringstilskud er lagt til.

Family farm income kan defineres som driftsoverskuddet minus den jordbrugsmæssige del af rente- og forpagtningsudgifterne eller det beløb, brugerfamilien tjener på jordbruget. I Danmark har en sådan indikator hidtil ikke været anvendt, bl.a. fordi de danske regnskaber ikke indeholder en opdeling af renterne i en driftsmæssig og en privat del. Ved konverteringen til RICA-format bliver de danske renteudgifter imidlertid opdelt i en privat og en driftsmæssig del på grundlag af fordelingen af aktiverne samt gældstyperne. I forbindelse med en omlægning af regnskabsstatistikkerne hos SJFI vil renteudgifterne også herfra fremover blive opdelt, og posten *driftsresultat* vil nogenlunde svare til RICA's *Family farm income*.

Tabel 2. Beregning af RICAs hovedindikator for indkomst, *family farm income*. Som eksempel er anvendt tal for alle bedrifter i Danmark og Frankrig, 1997

	Danmark	Frankrig
	----- ECU pr. bedrift -----	
Total output	142,0	106,3
- intermediate consumption	85,2	60,6
+ balance current subsidies and taxes	13,5	15,8
Gross farm income	70,4	61,6
- depreciation	15,7	15,8
Farmnet value added	54,7	45,7
- external factors	38,3	17,5
+ balance subsidies and taxes on investment	0,5	0,8
Family farm income	16,9	29,0

Kilde: Internt RICA-notat RI/CC 1300 rev.4

Bemærk, at selvom de danske bedrifter har den største produktion og opnår de højeste *gross farm income* og *farm net value added*, medfører de store danske renteudgifter, at *family farm income* er størst i Frankrig. De danske brugerfamilier har foruden landbrugsindkomsten store indtægter fra lønarbejde mv., hvorfor det ikke er usandsynligt, at de danske brugerfamilier har en lige så stor eller måske endda større indkomst end de franske. Så vidt vides er de franske landmænds øvrige indkomster ikke opgjort. Det kan f.eks. skyldes frygt for, at hvis der bedes om totale regnskaber for de franske landmænd, vil de afvise at lade regnskaberne indgå i statistikken.

At de franske brugerfamilier har mindre lønarbejde uden for bedriften end de danske understøttes af, at brugerfamiliens arbejdsindsats i jordbruget udgør 1,43 årsarbejdsenheder (AWU), hvor den i Danmark kun udgør 0,92 AWU. Omfanget af lønnet arbejdskraft udgør 0,45 AWU i Danmark og 0,34 AWU i Frankrig. Når de franske brugerfamilier anvender mere tid på bedriften, har de mindre tid til lønarbejde.

RICA angiver endvidere *farm net value added/annual work unit* samt *family farm income/family work unit*, hvor de to poster sættes i forhold til henholdsvis den samlede arbejdsindsats og indsatsen af ulønnet arbejdskraft beregnet som årsarbejdsenheder.

Til sammenligning med RICA's indkomstopgørelse i tabel 2 er i tabel 3 vist SJFI's måde at opgøre indkomsten på. Der er vist tal for alle bedrifter i henholdsvis serie A og D for 1997. Som det fremgår, er opbygningen helt anderledes, og frem for alt indgår privatøkonomien.

RICA-tallene omfatter både landbrugs- og gartneriregnskaber i sammenvejet tilstand. Da der var 62.200 landbrugsbedrifter, men kun 2.200 gartnerivirksomheder, vejer serie A-tallene langt mest. SJFI-tallene er påvirket af, at der anvendes en bundgrænse på 4 ESE mod RICAs 8 ESE. Fra og med regnskabsåret 2000 anvendes 8 ESE begge steder.

Tabel 3. Beregning af driftsoverskud, løbende indkomst samt løbende opsparing i dansk landbrug og gartneri, beregnet af SJFI for 1997, i 1000 kr.

	Landbrug	Gartneri
	-----1 000 kr. pr. bedrift-----	
Bruttoudbytte	850,51	2106,9
- driftsomkostninger	604,2	1743,3
Driftsoverskud	246,3	363,3
+ anden indkomst	277,6	220,1
- nettoenter	170,3	170,8
Løbende indkomst	353,6	412,6
-personlige skatter mv.	93,0	114,3
-privatforbrug	209,3	214,7
Løbende opsparing	51,3	83,6

Kilde: Landbrugsregnskabsstatistikken (serie A) og gartneriregnskabsstatistikken (serie D) fra SJFI.

3.3 Aktiver, passiver, investeringer og cash flow

Aktiverne er hos RICA opdelt i to grupper: *fixed assets* (SE441) og *current assets* (SE465), som igen er underopdelt (bilag 1 og 3). Kun ultimoværdier er vist i tabellerne, og konjunktur er ikke opgjort. Som for indkomsten gælder det, at RICA kun behandler den jordbrugsmæssige del af aktiver og passiver, mens SJFI herudover inkluderer andre aktiver såsom bolig, andre erhverv og finansielle aktiver med tilhørende gældsposter.

Også passiverne vises hos RICA kun ultimo. De er opdelt på tre poster: *long and medium term loans* (SE490), *short-term loans* (SE495) samt egenkapitalen, *net worth* (SE501). Den jordbrugsmæssige del af gælden er for de danske regnskaber beregnet ud fra den jordbrugsmæssige del af aktiverne samt gældstyperne.

Posten *average farm capital* (SE510) er et gennemsnit af primo- og ultimoaktiverne, dog minus værdi af jord samt kvoter, hvor disse kan opgøres separat. Endelig er vist *change in net worth* (SE506), som er forskellen mellem egenkapital primo og ultimo.

Investeringerne er kun overfladisk behandlet hos RICA, mens finansiering ikke indgår. Investeringerne er vist som et samlet beløb (SE516), og derudover vises nettoinvesteringerne (SE521), dvs. investeringer minus afskrivninger. Endelig er tilskud til investeringer opgjort separat (SE406).

Cash flow vises i tabellerne i to versioner, som omfatter alle indbetalinger til bedriften minus alle udbetalinger fra bedriften. I *cash flow (1)* (SE526) er investeringer og gældsposter udeladt. SJFI definerer ikke *cash flow*.

3.4 Øvrige oplysninger i RICAs tabeller

Indledningsvis i RICAs tabeller (bilag 1) vises antal bedrifter (SYS02), stikprøvens størrelse (SYS03) samt euro-kursen i national valuta (SYS04).

Herefter angives bedrifternes gennemsnitsstørrelse i ESE (SE005), arbejdsforbrug (SE010, SE015 og SE020, se side 7), areal opdelt på en række afgrøder samt forpagtet/selveje (SE025-SE075) og antal husdyr i husdyrenheder (SE080-SE105), som imidlertid ikke er identiske med de officielle danske omregningsfaktorer, se side 8. Endelig vises udbyttene i form af hektarudbytter af hvede (SE110) og majs (SE115), kg mælk pr. malkeko (SE125, se side 8) samt græssende husdyr pr. ha med grovfoder (SE120).

Arbejdsforbruget er opgjort i årsarbejdsenheder, *AWU*, som er defineret som en person, som mindst har ydet en arbejdsindsats svarende til en fuldtidsansat, se side 7.

3.5 Grupperinger/driftsformer

Den overordnede gruppering er efter medlemsland, men herunder er der opdelt i driftsformer. Driftsformerne, som er forskellige fra dem, der anvendes i serie A og D, kaldes for 1998:

- *field crops* (planteavl)
- *horticulture* (blomster og grønsager)
- *wine*
- *other permanent crops* (herunder frugt og bær samt planteskole)
- *milk*
- *grazing livestock* (kødkvæg)
- *granivores* (svin og fjerkræ)
- *mixed*

Hos SJFI er serie D opdelt i fem driftsformer: *grønsager under glas*, *potteplanter*, *grønsager på friland*, *frugt og bær* samt *planteskole*. De tre førstnævnte indgår i driftsformen *horticulture* hos RICA, mens de to sidstnævnte indgår i *other permanent crops*. Endelig indgår en gruppe blandede frilandsgartnerier i *arable*.

I serie A er regnskaberne overordnet opdelt i heltid og deltid. De fleste af sidstnævnte er planteavlsbedrifter. Heltidsbedrifterne er opdelt i fire driftsformer: *planter*, *kvæg*, *svin* og *pelsdyr*. Driftsformen *planter* indgår især i *arable* hos RICA, *kvæg* indgår især i *dairy*, men enkelte regnskaber også i *drystock*, driftsformen *svin* indgår i *pigs/poultry*, men også i stort

omfang i *mixed* og endelig indgår *pelsdyr* i *mixed*. Pelsdyr er imidlertid ikke defineret som en jordbrugsdriftsgren hos RICA, og pelsdyrene tildeles ingen SDB. Derfor anvendes regnskaber fra pelsdyrbedrifter kun, hvis der er andre jordbrugsaktiviteter på bedriften.

De viste driftsformer i *Regnskabsstatistik for økologisk jordbrug* er planteavl og mælkeproduktion, og derudover er kriterierne omlagt/under omlægning samt heltid/deltid vigtige. Hvordan de økologiske regnskaber kommer til at indgå hos RICA fremover er endnu usikkert.

4. Vægte, standarddækningsbidrag og sammenligning af tal fra SJFI og RICA

Vægtningen af regnskaberne foregår ikke på samme måde hos RICA som hos SJFI. En vigtig forskel er, at RICA ikke anvender regressionsskøn³ i forbindelse med vægtningen. Regressionsskønnet sikrer, at gennemsnitsstørrelsen på bedrifter i undergrupperne kommer til at stemme overens med landbrugs- og gartneritællingen fra Danmarks Statistik. Endvidere er såvel de anvendte standarddækningsbidrag (SDB)⁴ som den landbrugs- og gartneritælling, der vægtes ud fra, ofte et eller flere år gamle hos RICA. Hos SJFI anvendes altid tællingen fra regnskabsåret og SDB'er beregnet på 2-4 år gamle tal.

Når danske tal sammenlignes med andre medlemslandes, er det således nødvendigt at anvende RICA-tal for såvel Danmark som øvrige EU-lande, idet serie A- eller D-tal ikke er direkte sammenlignelige med de udenlandske.

Tabel 4 og 5 er direkte sammenligninger af, hvilke tal man kommer frem til ved anvendelse af henholdsvis RICAs og SJFI's metoder til behandling af samme regnskaber.

4.1 Omdefinerede SJFI-tal

Tabel 4 viser en sammenligning af resultater for alle bedrifter i henholdsvis 1997, 1998 og 1999 med en undergrænse på 8 ESE. SJFI-tallene er ændret i forhold til de officielle publikationer, idet undergrænsen er forhøjet fra 4 til 8 ESE, og tallene desuden er bearbejdet, så de nogenlunde svarer til RICAs definitioner. F.eks. er foder og udsæd af egen avl lagt til

³⁾ En nærmere beskrivelse af regressionsskøn findes i notatet *Regnskabsstatistik for jordbrug – udvælgelse og sammenvejning af regnskabsmateriale (1986)* fra SJFI, som kan fås ved henvendelse til Institutet.

⁴⁾ Standarddækningsbidragene fremgår af internetversionen af serie A og D (www.sjfi.dk, klik data og statistik, alle landbrug, serie A, materialeudvælgelse, beregninger og definitioner) og er nærmere beskrevet i Working paper nr. 6/2000 fra SJFI, som findes på www.sjfi.dk.

bruttoudbyttet og til varer og tjenesteydelser for landbrugets vedkommende, mens tilskudene er trukket fra bruttoudbyttet. Definitionsforskelle mellem de to sæt tal skønnes herefter at være af minimal betydning bortset fra vægtning og klassifikation, som beskrives i de følgende afsnit.

SJFI-tallene for landbrug og gartneri er vejet sammen på grundlag af det samlede antal bedrifter i de to grupper. Da der f.eks. var 1.909 gartnerier, 45.862 landbrug og sammenlagt 47.771 bedrifter i 1999, vægtes gartnerital med $1909/47771$ og landbrugstal med $45862/47771$.

4.2 Anvendelse af strukturtælling og standarddækningsbidrag

Som det fremgår af tabellerne, anvender SJFI altid regnskabsårets landbrugs- og gartneritælling fra Danmarks Statistik ved vægtning af regnskaberne, hvor RICA kun udskifter vægtningsgrundlaget hvert andet år, men ofte først offentliggør resultater med en ældre vægt, som senere udskiftes, hvorefter de officielle resultater ændres. Derfor findes der for 1997 og 1998 to sæt RICA-tal, hvoraf det ældste med anvendelse af landbrugs- og gartneritællingen fra 1995 findes i bilag 2.

Når der til grund for resultaterne anvendes to forskellige landbrugs- og gartneritællinger, vil populationens størrelse være forskellig pga. den løbende strukturudvikling. Som det fremgår af tabellerne, var der i 1995 ca. 53.000, i 1997 50.000 og i 1999 48.000 bedrifter. Samtidig med at der bliver færre bedrifter, bliver de tilbageværende større i gennemsnit.

Også de SDB'er, som anvendes ved klassificeringen, er forskellige. SJFI anvender altid SDB'er med basis tre år før regnskabsåret, mens RICA anvender SDB fra tre år før året for den landbrugs- og gartneritælling, som anvendes ved vægtningen.

Forskelle i vægt- og klassifikationsgrundlag medfører en forskel i bedrifternes gennemsnitsstørrelse. Denne forskel genfindes i regnskabsresultaterne. Forskellen mellem resultaterne fra SJFI og RICA fremgår af kolonnen SJFI/RICA i tabel 4 og 5, hvor kun de tal, som er sammenlignelige figurerer, se afsnit 4.4.

4.3 Forskellig klassificering af husdyr

I tabellerne 4 og 5 anvendes for 1997 samme tælling ved vægtningen og samme SDB ved klassificeringen hos såvel SJFI som RICA. Alligevel er resultaterne ikke helt ens. Det er der flere årsager til. For det første klassificeres pelsdyr hos SJFI, men slet ikke hos RICA, hvorfor bedrifter med pelsdyr, som ikke opnår størrelsen 8 ESE på grundlag af andre driftsgrene

end pelsdyr, ikke indgår hos RICA. Derfor er den samlede population såvel som stikprøven størst hos SJFI. Dernæst klassificeres husdyrbedrifter hos RICA på grundlag af årsdyr, dvs. det gennemsnitlige antal dyr året igennem. Hos SJFI anvendes et forventet antal pr. ca. 1/6, hvor husdyrtællingen hos Danmarks Statistik finder sted. Endvidere er opdelingen af svin i størrelsesgrupper forskellig hos RICA og SJFI. Endelig behandles strata med manglende bedrifter forskelligt.

F.eks. for grupperingen *svin/fjerkræ* i 1997 skaber forskellen i klassifikation af husdyr sammenligningsproblemer. Hvor der ifølge RICA var 3700 bedrifter i 1997 (tabel 5), var der ifølge SJFI 3832, og hvor der hos RICA var 246 regnskaber i stikprøven, som blev defineret som kommende fra svin/fjerkræbedrifter, definerede SJFI 257 regnskaber. Ved en nærmere undersøgelse viser det sig, at 22 regnskaber er med hos SJFI, men ikke hos RICA, mens det er omvendt for 11 andre regnskaber. I de fleste tilfælde kan det konstateres, at bedrifter, som er svinebedrifter hos RICA, men ikke hos SJFI har *flere* årsdyr end et simpelt gennemsnit af

primo- og ultimostatus, mens der er *færre* årsdyr end statusværdierne antyder, når bedriften er med hos SJFI, men ikke hos RICA. Det er således ovennævnte kriterium, tælling 1/6 versus årsdyr, der især er afgørende.

Bedrifter, som klassificeres som svinebedrifter hos SJFI, men ikke hos RICA, klassificeres hos RICA i stedet som blandede bedrifter. Bedrifter, som er svinebedrifter hos RICA, men ikke hos SJFI figurerer i den blandede gruppe hos SJFI.

**Tabel 4. Forskel i resultater hos RICA og i serie A/D, når minimumsgrænsen er 8 ESE. Vægt 1997 og SDB 1994 for RICA alle tre år.
For SJFI vægt 1997, SDB 1994 for 1997, vægt 1998, SDB 1995 for 1998 og vægt 1999, SDB 1996 for 1999.**

	1997			1998			1999		
	SJFI	RICA	SJFI/RICA ²	SJFI	RICA	SJFI/RICA ²	SJFI	RICA	SJFI/RICA ²
Antal bedrifter	51687	50111	1,03	49608	50200	0,99	47771	49970	0,96
Stikprøve	2157	2122	1,02	1902	1871	1,02	2108	1858(2062) ³	1,02
Økonomisk størrelse, ESE	70,0	72,9	0,96	75,1	73,8	1,02	76,8	78,4	0,98
Areal, ha	49,8	51,9	0,96	51,6	51,8	1,00	53,4	55,7	0,96
heraf med korn	28,5	29,3	0,97	28,8	28,5	1,01	28,8	29,6	0,97
heraf med grovfoder	10,9	11,9	0,91	11,6	12,1	0,96	12,1	12,8	0,94
Antal husdyrenheder	46	89		49	92		52	98	
Arbejdsforbrug, årsarbejdsenheder	1,6	1,4		1,5	1,4		1,5	1,4	
heraf brugerfamilien	1,1	0,9		1,1	0,9		1,1	0,9	
	----- 1000 Kr -----			----- 1000 Kr -----			----- 1000 Kr -----		
Output	1033	1068	0,97	970	950	1,02	984	1072	0,92
- varer og tjenesteydelser	623	641	0,97	650	647	1,00	647	684	0,95
+ tilskud - afgifter	103	106	0,97	106	107	0,99	112	116	0,97
- afskrivninger	113	118	0,96	124	124	1,00	129	135	0,95
- lønudgift	80	87	0,92	83	87	0,95	88	101	0,87
Driftsoverskud	319	328	0,97	220	199	1,10	232	269	0,86
- renteudgifter ¹	199	201		211	207		222	221	
Driftsresultat		127			-7			48	
Jordbrugsaktiver, ultimo	3677	3606		4127	4037		4656	4694	
Gæld i alt, ultimo	2472	2097		2775	2284		3050	2567	
Gældsprocent	51,5	58,1		52,1	56,6		51,1	54,7	
Investeringer	215	206		196	201		227	184	

¹⁾ Hos RICA driftsmæssige renter, låneomkostninger og forpagtningsafgift, hos SJFI nettorenteudgifter, dvs. driftsmæssige + private renteudgifter - renteindtægter

²⁾ Hvor SJFI/RICA ikke er beregnet, skyldes det forskel i definition.

³⁾ Uden og med ekstra økologer.

4.4 SJFI/RICA

Tal, som det ikke har været muligt omregne, så de defineres ens i de to statistikker, er taget med for at vise konsekvensen af forskel i beregningsmetode. Her er SJFI/RICA ikke beregnet. Husdyrenhederne beregnes efter forskellige metoder. Mælkeudbyttet er ikke særlig forskelligt, men hos RICA er der ikke taget hensyn til fedtindhold, hvilket der er hos SJFI. 1 årsarbejdsenhed er, som nævnt i afsnit 3.4, 1665 timer hos SJFI, mens det hos RICA gælder, at en person højst kan udgøre én arbejdsenhed.

Gæld samt renteudgifter er hos RICA reduceret med den private andel, og der anvendes således en estimeret driftsmæssig del. Aktiverne er forskellige, fordi beholdninger og tilgodehavender er anslået forskelligt. Tilgodehavender er ikke indeholdt i SJFIs landbrugs/gartneriaktiver, men indgår som private aktiver. Investeringerne er forskellige, fordi forskydninger i beholdninger og besætning ikke er indeholdt i RICAs investeringer.

Stikprøven af økologiske regnskaber udgør en større andel af populationen af økologiske bedrifter, end det er tilfældet for stikprøven blandt konventionelle bedrifter. Det er nødvendigt for at udarbejde en selvstændig statistik (serie G) for det relativt lille antal økologer. For 1999 anvendes samtlige økologiske regnskaber for første gang i serie A og D, hvilket er muligt, fordi de økologiske bedrifter får lavere vægt i statistikken end de konventionelle. RICA er endnu ikke i stand til at differentiere vægtene, hvorfor foreløbig kun en del af økologerne indgår. I tabel 4 og 5 er stikprøven inkl. alle økologer vist i parentes, og i SJFI/RICA er vist forholdet mellem antal regnskaber >8 ESE inkl. økologer.

4.5 Resultater for delpopulationer

Blandt driftsformerne er det valgt at beregne sammenlignende tabeller for bedrifter med svin og med malkekvæg. De to driftsformer er nogenlunde ensartede, og det er relativt enkelt at udarbejde SJFI-sammenligningstal (tabel 5). Samtidig udgør produktionen på bedrifterne en ret anelig del af den danske landbrugsproduktion.

Resultaterne fra svinebedrifter er beskrevet i afsnit 4.6. For mælkebedrifterne er der ganske god overensstemmelse mellem resultaterne fra SJFI og fra RICA. Her har prisudsving på besætningen i den analyserede periode været moderate.

4.6 Konsekvens af forskellig beregning af konjunktur på besætning

De tal, som i tabel 4, 1997 bør være sammenlignelige hos RICA og SJFI, afviger kun med få procent. Såvel produktionsværdi som driftsoverskud er 3 % lavere hos SJFI end hos RICA. For de to følgende år er forskellene større.

Ifølge RICA var indkomsten i jordbruget negativ, -7.000 kr. i 1998 (tabel 4), efter at forpagtningsafgifterne samt den beregnede jordbrugsmæssige del af renteudgifterne var trukket fra driftsoverskuddet. I 1999 steg indkomsten med 55.000 kr. til 48.000, hvilket kan overraske, idet såvel serie A som serie D viste næsten uændret overskud. En nærmere undersøgelse afslører, at den store afvigelse stammer fra svinebedrifterne (tabel 5), hvor indkomsten steg med 305.000 kr. fra -271.000 til 34.000 kr. Ifølge beregninger på SJFI-regnskaberne var stigningen på under 50.000 kr.

Sammen med driftsformen *mixed*, de blandede bedrifter, hvor omtrent halvdelen af brutto-udbyttet stammer fra svin, og hvor indkomsten steg med godt 100.000 kr., er svinene årsag til stort set hele forskellen i indkomstudviklingen på den samlede population af jordbrugsbedrifter fra 1998 til 1999.

Årsagen til den store forskel i indkomst for netop bedrifter med svin ligger i opgørelse af konjunktur på besætningen. Hos såvel RICA som SJFI indregnes forskydning i værdi af besætningen i bruttoudbyttet. Hos SJFI fratrækkes herefter en konjunkturværdi, som beregnes som udviklingen i pris på den gennemsnitlige besætningsstørrelse. Hos RICA beregnes der ingen egentlig konjunktur, men for avlsdyr indregnes forskydningen i besætningens værdi ikke. I stedet beregnes for avlsdyrene værdien af besætningsforskydningen til et gennemsnit af prisen primo og ultimo på regionalt niveau. På denne måde kommer konjunkturren på avlssvin med, men ikke på den øvrige besætning.

En bedrift har følgende besætning:

	Primo			Ultimo		
	Antal	Værdi	Kroner/stk.	Antal	Værdi	Kroner/stk.
Avlssøer	172	240.800	1400	177	327.450	1850
Slagtesvin	634	253.600	400	624	312.000	500
Smågrise	951	161.670	170	1021	224.620	220
I alt	-	656.070	-	-	864.070	-

Herefter beregnes besætningsforskydningens indflydelse på bruttoudbyttet.

Ifølge SJFI

Konjunkturen beregnes som følger:

	Kr./stk. primo	Kr./stk. ultimo	Forskydning	Gns. antal	Konjunktur
Avlssvin	1400	1850	450	174,5	78.525
Slagtesvin	400	500	100	629	62.900
Smågrise	170	220	50	986	49.300
I alt	-	-	-	-	190.725

Værdi af besætningsforskydning = ultimoværdi – primoværdi – konjunktur =
 864.070 - 656.070 - 190.725 = 17.275

Ifølge RICA

Forskydning i værdi af avlssvin = (antal ultimo – antal primo) * (pris primo + pris ultimo) / 2 = (177 - 172) * (1.400 + 1.850) / 2 = 8.125

Værdi af besætningsforskydning = værdi af slagtesvin og smågrise ultimo – værdi af slagtesvin og smågrise primo + forskydning i værdi af avlssvin =
 (312.000 + 224.620) - (253.600 + 161.670) + 8.125 = 129.475

Sammenlignet med SJFI er bruttoudbyttet og dermed overskuddet hos RICA overvurderet med 112.200 kr. i det nævnte eksempel svarende til konjunkturen på slagtesvin og smågrise.

Når der omvendt er prisfald på svin som i 1998, undervurderes overskuddet tilsvarende. Hvis man anvender nævnte eksempel og bytter om på primo- og ultimoværdierne, fås hos SJFI en værdi af besætningsforskydning på 656.070 - 864.070 - (- 190.725) = - 17.275. Hos RICA (253.600 + 161.670) - (312.000 + 224.620) - 8.125 = - 129.475. Samme resultat som før, men med modsat fortegn.

I år med store ændringer i husdyrpriserne vil vi således konsekvent se afvigelser mellem SJFI's og RICAs resultater.

**Tabel 5. Forskellen mellem RICAs og SJFIs resultater for svin/fjerkræ og malkekvæg. Vægt 1997 og SDB 1994 for RICA alle tre år.
For SJFI vægt 1997, SDB 1994 for 1997, vægt 1998, SDB 1995 for 1998 og vægt 1999, SDB 1996 for 1999.**

Svin/fjerkræ, <i>pigs/poultry</i>	1997			1998			1999		
	SJFI	RICA	SJFI/RICA ²	SJFI	RICA	SJFI/RICA ²	SJFI	RICA	SJFI/RICA ²
Antal bedrifter	3832	3700	1,04	3494	3700	0,94	3500	3700	0,95
Stikprøve	257	246	1,04	229	231	0,99	291	273(279) ³	1,04
Økonomisk størrelse, ESE	146	144	1,01	176	149	1,18	190	165	1,15
Areal, ha	52,0	51,0	1,02	62,1	53,6	1,16	65,1	58,7	1,11
heraf med korn	38,5	38,2	1,01	46,9	39,7	1,18	47,8	43,0	1,11
	-----1000 Kroner -----			----- 1000 Kroner -----			-----1000 Kroner -----		
Output	2941	2950	1,00	2732	2202	1,24	2731	2673	1,02
- varer og tjenesteydelser	1807	1819	0,99	2075	1810	1,15	2005	1881	1,07
+ tilskud – afgifter	133	129	1,03	157	140	1,12	158	142	1,11
- afskrivninger	244	245	0,99	316	264	1,19	315	288	1,09
- lønudgift	176	167	1,05	207	165	1,26	210	200	1,05
Driftsoverskud	848	848	1,00	291	103	2,84	359	446	0,81
- renteudgifter ¹	360	337		444	374		489	412	
Driftsresultat		511			-271			34	
Malkekvæg, <i>dairy</i>	1997			1998			1999		
	SJFI	RICA	SJFI/RICA ²	SJFI	RICA	SJFI/RICA ²	SJFI	RICA	SJFI/RICA ²
Antal bedrifter	10029	10090	0,99	9266	10090	0,92	8565	9990	
Stikprøve	518	510	1,02	415	419	0,99	479	392(486) ³	0,99
Økonomisk størrelse, ESE	92	95	0,97	98	96	1,03	101	100	1,01
Areal, ha	56,4	58,2	0,97	60,6	59,4	1,02	66,0	64,5	1,02
heraf med grovfoder	34,4	37,5	0,92	40,9	39,5	1,04	44,8	42,4	1,06
Kg mælk pr. malkeko	6983	6661		7077	6787		7326	6982	
	-----			----- 1000 Kroner -----			-----		
Output	1228	1253	0,98	1322	1286	1,03	1359	1324	1,03
- varer og tjenesteydelser	715	716	1,00	750	723	1,04	781	758	1,03
+ tilskud – afgifter	105	104	1,01	109	107	1,02	117	112	1,04
- afskrivninger	132	137	0,97	146	145	1,01	163	156	1,05
- lønudgift	72	75	0,96	83	81	1,03	84	87	0,97
Driftsoverskud	414	430	0,96	451	445	1,01	447	434	1,03
- renteudgifter ¹	266	262		278	270		312	281	
Driftsresultat		168			175			153	

¹⁾ Hos RICA driftsmæssige renter, låneomkostninger og forpagtningsafgift, hos SJFI nettorenteudgifter, dvs. driftsmæssige + private renteudgifter - renteindtægter

²⁾ Hvor SJFI/RICA ikke er beregnet, skyldes det forskel i definition.

³⁾ Uden og med ekstra økologer.

4.7 Konsekvens af forskellig undergrænse

Tabel 6 viser forskellen på resultater med undergrænser på henholdsvis 4 og 8 ESE i serie A og D i 1998. Indflydelsen af forskellig ESE-grænse er langt større end den, som de forskellige vægtsystemer hos RICA og SJFI har. Som det fremgår, ville bedrifterne i serie A arealmæssigt have været 20 % større, hvis undergrænsen havde været 8 ESE. For gartnerierne er forskellen kun på 5 %, da andelen af meget små bedrifter her er mindre end i landbruget. Driftsoverskuddet i serie A ville have været 28 % større og i serie D 6 % større.

Tabel 6. Effekt af forskel mellem undergrænserne 4 og 8 ESE, 1998

	Landbrug > 4 ESE	Landbrug > 8 ESE	8 ESE/ 4 ESE	Gartnerier > 4 ESE	Gartnerier > 8 ESE	8 ESE/ 4 ESE
Areal, primo, ha.	44,0	52,6	1,20	12,9	13,6	1,05
	----- 1000 Kroner -----			----- 1000 Kroner -----		
Bruttoudbytte	811	991	1,22	2135	2267	1,06
Driftsomkostninger	645	780	1,21	1774	1883	1,06
Driftsoverskud	166	211	1,28	362	385	1,06
Renteudgifter, netto	180	212	1,18	176	186	1,06

5. Sammenligning af regnskabsstatistikens resultater for Danmark og andre EU-lande

Tabellerne 7-12 viser RICA-tal for Danmark sammenlignet med tal for en række andre nord- og vesteuropæiske lande for 1997 og 1998. Tal for 1996 findes i bilag 5. Driftsregnskabsdelen af tabellerne er opbygget omkring det SJFI-definerede driftsoverskud og det RICA-definerede *family farm income* eller *driftsresultatet*, som det fremover vil hedde hos SJFI. Tallene er i princippet beregnet på samme måde for alle landene, men de danske tal er som beskrevet i foregående afsnit ikke defineret helt som i SJFI's statistikker.

De beskrevne lande er udvalgt, så de samfunds- og landbrugsmæssigt er nogenlunde sammenlignelige med Danmark. Landene producerer nogle af de landbrugsvarer, som er i konkurrence med danske produkter enten på hjemme- eller eksportmarkederne. Endvidere anvendes samme undergrænse for bedriftsstørrelse. Det gælder desværre ikke Holland, hvor bundgrænsen er 16 ESE. Der findes i nærheden af 15.000 bedrifter mellem 8 og 16 ESE i Holland, og deres repræsentation i statistikken ville påvirke resultatet. Resultaterne for Holland skal derfor tages med forbehold. Holland er imidlertid yderst relevant at sammenligne med, specielt inden for gartneri og svineavl.

Resultater for alle EU-lande i 1997 findes i bilag 1 på side 36.

Tabel 7. Regnskabsresultater for alle bedrifter.

1998	Danmark	Sverige	Tyskland	Storbri- tannien	Frankrig	Holland*	Finland
Antal bedrifter	50200	40130	293084	135390	409402	82910	55890
Stikprøve	1871	923	5500	3680	7705	1355	951
Økonomisk størrelse, ESE	73,8	43,9	52,1	78,8	56,1	118,0	38,3
Areal, ha	51,8	76,3	52,7	127,8	64,7	25,5	34,9
heraf med korn	28,5	29,6	21,9	27,7	22,3	2,2	17,2
heraf med grovfoder	12,1	36,2	20,6	85,8	28,8	15,8	12,3
Antal husdyrenheder	91,6	44,3	57,6	113,9	53,4	101,7	24,2
Arbejdsforbrug, årsarbejdsenheder	1,36	1,37	1,96	2,25	1,81	2,17	1,80
heraf brugerfamilien	0,90	1,20	1,48	1,26	1,44	1,44	1,57
	----- 1000 ECU -----						
Output	127,6	80,3	106,9	139,7	111,3	209,2	48,5
- varer og tjenesteydelser	86,9	59,5	66,2	95,9	62,9	119,5	39,9
+ tilskud - afgifter	14,4	17,5	16,3	30,1	17,3	1,8	27,1
- afskrivninger	16,6	24,0	18,0	20,8	16,5	29,9	12,3
- lønudgift	11,7	5,5	8,8	19,6	7,0	15,1	3,5
Driftsoverskud	26,8	8,8	30,2	33,5	42,1	46,5	19,9
- renteudgifter og forpagtningsafgift	27,8	10,7	10,3	15,2	11,7	21,4	3,8
Driftsresultat	-1,0	-1,9	19,9	18,3	30,4	25,1	16,1
Aktiver, ultimo	541,9	311,7	580,5	759,7	256,1	793,3	212,7
Gæld, ultimo	306,5	103,2	84,9	94,1	91,5	277,3	46,1
Gældsprocent	56,6	33,1	14,6	12,4	35,7	35,0	21,7
Investeringer	27,0	20,2	19,0	17,4	18,1	48,4	15,2
1997	Danmark	Sverige	Tyskland	Storbri- tannien	Frankrig	Holland*	Finland
Antal bedrifter	50111	40130	294094	132171	412371	83380	55162
Stikprøve	2122	824	5829	3641	7565	1513	1023
Økonomisk størrelse, ESE	72,9	43,2	52,8	79,2	54,9	115,1	37,6
Areal, ha	51,9	84,4	52,8	129,6	63,8	25,3	34,2
heraf med korn	29,3	28,6	21,9	28,8	22,0	2,2	17,0
heraf med grovfoder	11,9	44,0	20,8	87,6	28,5	15,9	11,7
Antal husdyrenheder	88,9	41,7	57,4	115,0	52,7	99,0	24,8
Arbejdsforbrug, årsarbejdsenheder	1,38	1,34	1,99	2,27	1,80	2,16	1,85
heraf brugerfamilien	0,91	1,19	1,47	1,28	1,44	1,44	1,62
	----- 1000 ECU -----						
Output	142,0	81,0	112,8	154,0	106,3	221,1	49,1
- varer og tjenesteydelser	85,2	57,6	68,5	102,2	60,6	118,1	39,9
+ tilskud - afgifter	14,1	17,0	16,2	29,6	16,6	3,4	27,5
- afskrivninger	15,7	20,6	17,4	20,8	15,8	28,3	9,6
- lønudgift	11,6	4,5	9,5	19,3	6,4	14,6	3,7
Driftsoverskud	43,6	15,4	33,5	41,4	40,0	63,4	23,4
- renteudgifter og forpagtningsafgift	26,7	11,0	10,1	14,9	11,0	21,0	4,0
Driftsresultat	16,9	4,4	23,4	26,5	29,0	42,4	19,4
Aktiver, ultimo	479,5	310,1	562,8	767,2	249,6	736,0	157,1
Gæld, ultimo	278,8	95,5	83,3	95,6	87,0	254,9	47,0
Gældsprocent	58,1	30,8	14,8	12,5	34,9	34,6	29,9
Investeringer	27,3	19,7	20,0	25,3	15,6	36,8	13,2

*) Holland har en højere minimumsstørrelse for bedrifterne, 16 ESE, hvor de øvrige lande har 8 ESE. Det betyder, at de hollandske tal er lidt for store sammenlignet med dem for de øvrige lande.

5.1 Det samlede jordbrug

Bedrifterne er i gennemsnit store i Danmark, set for jordbruget som helhed (tabel 7). Målt i ESE er det således kun i Storbritannien og Holland, at bedrifterne er større. Målt i areal ligger de danske bedrifter med 51,8 ha. i 1998 nogenlunde midt i feltet, men den andel, der dyrkes korn på, er større end i de andre lande. Samtidig er arealet mindst med grovfoder, som ofte er ret ekstensivt dyrket og har en lav ESE-værdi pr. ha. Antallet af husdyrenheder pr. bedrift er højt i Danmark, kun overgået af Storbritannien og Holland. I Holland er bedrifterne arealmæssigt små, men har alligevel en stor produktion pga. mange husdyr og store drivhusarealer. Finland havde de mindste bedrifter målt i ESE. De finske bedrifter var godt halvt så store som de danske.

Driftsoverskuddet pr. bedrift var relativt stort i Danmark i 1997 og blev kun overgået af det hollandske. 1997 var et økonomisk godt år for såvel landbrug som gartnerier i Danmark. I 1998 faldt driftsoverskuddet i de fleste lande, bl.a. pga. de lave svinepriser. Pga. den store svineproduktion, blev Danmark ramt særlig hårdt.

Bemærk, at selvom den danske produktionsværdi er stor, var arbejdsforbruget lavest, hvilket er tegn på stor effektivitet. Specielt brugerfamiliens arbejdsforbrug var lavt, mens den lønnede andel var ret høj. Den lønnede arbejdskraft er aflønnet før driftsoverskuddet, mens brugerfamiliens arbejdsindsats samt kapitalindsatsen aflønnes af driftsoverskuddet.

Det laveste driftsoverskud blev opnået i Sverige. Det skal dog bemærkes, at Sverige før EU-tilslutningen i 1995 ikke havde en repræsentativ regnskabsstatistik, og at stikprøven endnu ikke i 1998 var helt repræsentativ for svensk landbrug. Som det fremgår, var stikprøven kun på 923 regnskaber, hvilket var det laveste blandt landene.

De danske jordbrugere betalte højere renteudgifter end jordbrugerne i de øvrige lande, hvilket skyldes en højere gæld. Gældsprocenten i Danmark var 56,6, mens den næsthøjeste var 35,7 i Frankrig. Storbritannien havde med 12,4 den laveste gældsprocent.

Efter betaling af renter og forpagtningsafgift var indkomsten fra jordbrug, *family farm income*, på 16.900 ECU eller 127.000 kr. (1 ECU=7,52 kr. i 1997) i Danmark i 1997. I 1998 var renteudgifter + forpagtningsafgift større end driftsoverskuddet, og indkomsten fra jordbruget blev derfor negativ, - 1.000 ECU eller minus godt 7.000 kr. (1 ECU var 7,45 kr. i 1998). Begge år havde danske jordbrugere det næstlaveste driftsresultat, idet kun de svenske klarede sig dårligere.

Tabel 8. Regnskabsresultater for planteavlbedrifter:

1998	Danmark	Sverige	Tyskland	Storbri- tannien	Frankrig	Holland*	Finland
Antal bedrifter	22340	14330	67960	37868	115293	12320	14120
Stikprøve	537	274	1376	873	2315	247	214
Økonomisk størrelse, ESE	39,1	31,6	64,2	122,7	68,5	100,8	23,5
Areal, ha	48,2	82,0	82,7	143,5	89,4	47,6	48,3
heraf med korn	31,2	45,7	47,3	77,7	51,0	12,3	32,4
heraf med grovfoder	2,8	14,9	8,7	21,6	7,2	2,6	1,6
Hvedeudbytte, hkg pr. ha	73,6	54,9	69,3	78,9	80,2	79,5	33,5
Antal husdyrenheder	15,2	10,4	31,9	41,6	16,0	8,4	7,7
Arbejdsforbrug, årsarbejdsenheder	0,81	0,99	2,02	2,46	1,61	1,55	1,22
heraf brugerfamilien	0,66	0,85	1,39	1,10	1,33	1,27	1,03
	----- 1000 ECU -----						
Output	55,5	60,7	115,0	182,8	105,6	171,8	38,1
- varer og tjenesteydelser	38,8	45,6	73,3	119,5	65,0	80,0	34,6
+ tilskud - afgifter	13,0	18,0	26,3	44,7	28,8	5,2	27,8
- afskrivninger	10,0	19,4	21,4	30,2	19,5	22,6	12,9
- lønudgift	4,1	5,0	11,5	28,9	5,2	5,9	2,7
Driftsoverskud	15,6	8,7	35,0	48,9	44,7	68,6	15,7
- renteudgifter og forpagtningsafgift	18,6	11,3	14,3	21,6	13,9	23,3	4,7
Driftsresultat	-3,0	-2,6	20,7	27,3	30,8	45,3	11,0
Aktiver, ultimo	394,8	281,5	712,3	1055,9	239,6	800,2	226,3
Gæld, ultimo	196,1	96,1	86,1	126,4	92,1	195,8	44,4
Gældsprocent	49,7	34,1	12,1	12,0	38,4	24,5	19,6
Investeringer	11,2	17,3	20,7	20,2	18,9	41,4	16,9
1997	Danmark	Sverige	Tyskland	Storbri- tannien	Frankrig	Holland*	Finland
Antal bedrifter	22340	14330	68161	37521	116883	12320	14372
Stikprøve	589	247	1518	840	2279	286	222
Økonomisk størrelse, ESE	39,6	31,4	63,8	120,6	66,1	98,3	21,7
Areal, ha	48,6	85,6	81,4	142,8	87,2	46,4	45,9
heraf med korn	32,6	44,6	47,2	79,6	49,8	12,3	30,4
heraf med grovfoder	2,8	16,3	8,7	22,7	7,1	2,7	1,4
Hvedeudbytte, hkg pr. ha	71,9	59,8	70,6	75,9	69,4	78,3	38,0
Antal husdyrenheder	15,3	11,1	31,9	43,8	15,2	11,2	5,0
Arbejdsforbrug, årsarbejdsenheder	0,83	0,96	2,04	2,29	1,57	1,42	1,22
heraf brugerfamilien	0,66	0,85	1,40	1,11	1,31	1,23	0,99
	----- 1000 ECU -----						
Output	60,5	63,5	124,0	173,0	102,7	151,1	38,7
- varer og tjenesteydelser	37,2	43,8	75,7	118,5	62,9	73,0	32,2
+ tilskud - afgifter	12,7	18,1	25,8	47,6	28,1	4,7	25,3
- afskrivninger	9,3	17,3	20,3	29,0	18,7	21,0	9,6
- lønudgift	4,5	3,5	11,2	24,7	4,7	4,5	3,0
Driftsoverskud	22,2	17,1	42,5	48,4	44,5	57,4	19,2
- renteudgifter og forpagtningsafgift	18,8	11,1	14,2	20,1	13,2	21,5	4,3
Driftsresultat	3,4	6,0	28,3	28,3	31,3	35,9	14,9
Aktiver, ultimo	330,8	288,6	678,8	1001,6	235,2	729,1	180,2
Gæld, ultimo	182,4	84,4	92,5	122,9	89,2	170,9	42,1
Gældsprocent	55,1	29,2	13,6	12,3	37,9	23,4	23,4
Investeringer	11,0	23,2	27,8	33,0	16,6	35,2	12,4

*) Holland har en højere minimumsstørrelse for bedrifterne, 16 ESE, hvor de øvrige lande har 8 ESE. Det betyder, at de hollandske tal er lidt for store sammenlignet med dem for de øvrige lande.

Table 9. Regnskabsresultater for malkekvægsbedrifter.

1998	Danmark	Sverige	Tyskland	Storbri- tannien	Frankrig	Holland*	Finland
Antal bedrifter	10090	14030	104400	28360	70440	28420	23579
Stikprøve	419	374	1566	880	1097	394	363
Økonomisk størrelse, ESE	96,0	62,1	43,0	89,5	38,8	114,0	41,5
Areal, ha	59,4	75,4	39,8	74,3	54,8	35,4	29,8
heraf med grovfoder	39,5	55,5	31,3	67,8	46,0	33,9	20,2
Antal husdyrenheder	100,8	57,6	59,6	132,9	61,6	101,5	25,2
Kg mælk pr. malkeko	6787	7962	5974	6111	5700	7345	7063
Arbejdsforbrug, årsarbejdsenheder	1,63	1,79	1,67	2,16	1,58	1,60	2,06
heraf brugerfamilien	1,19	1,58	1,52	1,49	1,53	1,53	1,94
	----- 1000 ECU -----						
Output	172,7	111,3	90,1	169,9	91,5	170,1	46,4
- varer og tjenesteydelser	97,1	74,2	49,2	98,7	52,5	85,2	35,6
+ tilskud - afgifter	14,4	18,8	10,4	9,8	8,9	1,6	23,8
- afskrivninger	19,4	27,2	15,5	21,7	13,1	30,8	10,9
- lønudgift	10,9	5,7	2,5	14,0	0,7	1,7	1,4
Driftsoverskud	59,7	22,9	33,3	45,3	34,1	54,0	22,4
- renteudgifter og forpagtningsafgift	36,2	10,9	8,6	19,6	8,1	24,2	3,0
Driftsresultat	23,5	12,0	24,7	25,7	26,0	29,8	19,4
Aktiver, ultimo	697,3	340,7	555,2	829,1	208,5	962,7	194,0
Gæld, ultimo	385,4	117,8	76,5	118,3	67,9	278,1	37,2
Gældsprocent	55,3	34,6	13,8	14,3	32,6	28,9	19,2
Investeringer	36,7	27,0	17,3	26,5	15,9	53,7	13,2
1997	Danmark	Sverige	Tyskland	Storbri- tannien	Frankrig	Holland*	Finland
Antal bedrifter	10090	14030	105290	28160	70160	28420	23920
Stikprøve	510	350	1656	846	1112	450	463
Økonomisk størrelse, ESE	94,5	60,3	43,1	89,5	38,1	113,7	40,3
Areal, ha	58,2	93,2	40,4	75,0	53,9	35,7	28,8
heraf med grovfoder	37,5	74,1	31,2	68,6	45,3	34,3	18,9
Antal husdyrenheder	98,9	55,8	59,3	134,1	61,0	101,8	25,1
Kg mælk pr. malkeko	6661	8136	5837	6166	5645	7378	6812
Arbejdsforbrug, årsarbejdsenheder	1,65	1,75	1,71	2,23	1,59	1,64	2,11
heraf brugerfamilien	1,21	1,56	1,51	1,50	1,55	1,56	2,01
	----- 1000 ECU -----						
Output	166,7	104,0	87,7	194,2	86,7	178,1	45,3
- varer og tjenesteydelser	95,2	71,0	50,6	109,0	50,8	88,0	34,7
+ tilskud - afgifter	13,8	18,5	9,8	10,7	8,3	3,1	24,5
- afskrivninger	18,2	23,9	14,9	21,6	12,6	29,3	7,9
- lønudgift	10,0	5,4	3,3	14,7	0,7	1,9	1,3
Driftsoverskud	57,1	22,2	28,7	59,6	30,9	62	25,9
- renteudgifter og forpagtningsafgift	34,8	11,5	8,4	19,7	7,8	24,7	3,1
Driftsresultat	22,3	10,7	20,3	39,9	23,1	37,3	22,8
Aktiver, ultimo	578,3	338,2	543,8	735,0	201,0	909,1	128,4
Gæld, ultimo	354,7	110,3	76,1	94,9	65,3	267,1	38,5
Gældsprocent	61,3	32,6	14,0	12,9	32,5	29,4	30,0
Investeringer	34,3	22,3	14,7	25,7	12,5	39,4	12,2

*) Holland har en højere minimumsstørrelse for bedrifterne, 16 ESE, hvor de øvrige lande har 8 ESE. Det betyder, at de hollandske tal er lidt for store sammenlignet med dem for de øvrige lande.

Som nævnt var brugerfamiliens arbejdsindsats forholdsvis lav i Danmark, og derfor var der mere tid til lønarbejde mv. uden for bedriften. Det var da også herfra, en væsentlig del af de danske jordbrugsfamiliers indkomst kom, og det er sandsynligt, at de sammenlagt tjente nogenlunde lige så meget som familierne i de andre lande.

5.2 Planteavl

45 % af de danske bedrifter er klassificeret som planteavlsbedrifter, hvilket er en højere andel end i de øvrige lande. For planteavlsbedrifterne (tabel 8) var indkomsten med 3.400 ECU (26.000 kr.) i 1997 og -3.000 ECU (-22.000 kr.) i 1998 absolut lavest i Danmark. Det hænger sammen med, at en stor del af bedrifterne er deltidsbrug. Ca. 45 % af alle danske bedrifter over 8 ESE defineres ifølge SJFI som deltidsbedrifter, og blandt planteavlerne er andelen endnu større.

Arealmæssigt var de danske planteavlsbrug med 48,2 ha. blandt de mindste. De arealmæssigt største bedrifter på 143,5 ha. findes i Storbritannien, og det var her samt i Frankrig og Holland, at indkomsterne var højest.

5.3 Malkekvæg

En femtedel af de danske brug er malkekvægsbedrifter, mens de i Sverige, Tyskland og Holland udgør omkring 35 % og i Finland endda 42 % af brugene.

De danske brug er store, kun overgået af de hollandske, og mælkeydelsen lå med 6787 kg. mælk pr. ko i 1998 på et middelhøjt niveau, overgået af Sverige, Holland og Finland. Den danske mælkeydelse er lavere end tilsvarende beregninger i *Økonomien i landbrugets driftsgrene, serie B* fra SJFI. Det skyldes sandsynligvis, at der hos RICA ikke tages hensyn til mælakens fedt- og proteinindhold.

De danske brug havde høje driftsoverskud (tabel 9), men pga. renteudgifterne lå indkomsten ret lavt, idet kun svenske og finske brug indtjente mindre i 1998. Der er relativt små forskelle mellem indkomsterne i 1996, 1997 og 1998, bl.a. fordi EU's kvoteordning er med til at stabilisere mælkepriserne. Derimod er udsvingene for svinebedriftenes indkomst væsentlig større, se næste afsnit.

Tabel 10. Regnskabsresultater for bedrifter med svin/fjerkræ.

1998	Danmark	Sverige	Tyskland	Storbri- tannien	Frankrig	Holland*	Finland
Antal bedrifter	3700	790	4081	3992	6213	8860	3231
Stikprøve	231	71	182	107	127	167	93
Økonomisk størrelse, ESE	149,3	63,4	54,7	90,8	70,5	121,8	80,0
Areal, ha	53,6	40,6	30,7	15,1	21,5	7,2	38,8
heraf med korn	39,7	24,4	19,5	5,2	13,5	0,5	31,3
Antal husdyrenheder	390,5	185,0	147,8	481,5	429,0	400,5	84,4
Arbejdsforbrug, årsarbejdsenheder	1,99	1,63	1,64	2,84	1,81	1,53	1,70
heraf brugerfamilien	1,14	1,37	1,39	1,12	1,43	1,22	1,59
	----- 1000 ECU -----						
Output	295,5	148,2	132,7	325,3	287,9	270,0	76,3
- varer og tjenesteydelser	243,0	122,8	104,0	258,7	242,3	250,0	69,3
+ tilskud - afgifter	18,8	12,0	10,2	3,6	7,3	-4,6	40,4
- afskrivninger	35,5	42,4	21,6	23,5	28,2	36,4	18,6
- lønudgift	22,1	9,0	4,4	33,9	8,8	8,0	2,2
Driftsoverskud	13,7	-14,1	13,0	12,8	16,0	-29,0	26,6
- renteudgifter og forpagtningsafgift	50,1	20,9	9,6	11,1	16,7	24,0	5,3
Driftsresultat	-36,4	-35,0	3,4	1,7	-0,7	-53,0	21,3
Aktiver, ultimo	860,8	450,0	549,8	529,3	321,7	705,9	327,4
Gæld, ultimo	633,9	228,8	103,7	143,4	239,0	390,5	82,6
Gældsprocent	73,6	50,8	18,9	27,1	74,3	55,3	25,2
Investeringer	71,8	27,2	16,1	14,3	30,2	54,8	24,4
1997	Danmark	Sverige	Tyskland	Storbri- tannien	Frankrig	Holland*	Finland
Antal bedrifter	3700	790	4681	3974	6622	8860	3540
Stikprøve	246	44	188	109	118	174	103
Økonomisk størrelse, ESE	143,7	69,2	49,3	79,3	63,8	115,7	74,3
Areal, ha	51,0	45,7	25,6	14,6	20,5	7,2	37,2
heraf med korn	38,2	26,5	17,6	5,0	12,3	0,4	29,8
Antal husdyrenheder	377,1	193,5	138,6	439,2	406,0	372,6	88,6
Arbejdsforbrug, årsarbejdsenheder	2,04	1,85	1,64	3,00	1,87	1,52	1,88
heraf brugerfamilien	1,15	1,44	1,39	1,16	1,41	1,24	1,72
	----- 1000 ECU -----						
Output	392,3	242,6	156,6	389,3	321,2	384,3	79,5
- varer og tjenesteydelser	241,9	162,4	105,4	292,1	229,8	254,0	68,6
+ tilskud - afgifter	17,2	11,1	10,4	3,4	6,2	0,4	40,7
- afskrivninger	32,6	42,6	19,0	22,8	25,9	34,6	12,8
- lønudgift	22,2	12,6	4,2	35,8	9,2	7,6	1,9
Driftsoverskud	112,8	36,1	38,4	42,0	62,5	88,4	36,9
- renteudgifter og forpagtningsafgift	44,8	23,8	8,4	8,8	16,6	22,3	5,9
Driftsresultat	68,0	12,3	30,0	33,2	45,9	66,1	31,0
Aktiver, ultimo	883,7	565,1	490,6	507,5	301,4	700,4	211,8
Gæld, ultimo	535,1	254,9	79,0	132,3	200,1	342,5	74,1
Gældsprocent	60,6	45,1	16,1	26,1	66,4	48,9	35,0
Investeringer	83,3	33,0	26,3	37,5	23,5	60,1	17,6

^{*)} Holland har en højere minimumsstørrelse for bedrifterne, 16 ESE, hvor de øvrige lande har 8 ESE. Det betyder, at de hollandske tal er lidt for store sammenlignet med dem for de øvrige lande.

5.4 Svin/fjerkræ

Kun 7 % af de danske brug indgår i gruppen af specialiserede brug med svin og/eller fjerkræ. Sidstnævnte er der dog ret få af. Der indgår et væsentlig større antal brug i gruppen *svin* i serie A fra SJFI, og forskellen skyldes, at et stort antal svinebrug samtidig har en stor planteproduktion og derfor bliver defineret som blandede brug hos RICA. Bortset fra Holland har Danmark dog den største andel bedrifter med svin/fjerkræ i populationen.

De danske svinebrug har en høj produktionsværdi (tabel 10), og lige som i Frankrig og Holland er produktionsværdien stor i forhold til arbejdsforbruget. De danske brug har størst kapitalindsats, hvilket bl.a. hænger sammen med, at arealet på 53,6 ha i 1998 er langt størst. Kornarealet er på 39,7 ha., og en del af svinefoderet er derfor hjemmeproduceret. En gennemsnitlig hollandsk svinebedrift havde til sammenligning et areal på 7,2 ha., hvoraf der blev dyrket korn på 0,5 ha. Næsten alt foderet er derfor indkøbt. Det begrænsede areal i Holland er et problem, når gyllen skal skaffes af vejen.

Driftsoverskuddet var generelt stort i 1997, og her lå Danmark i spidsen med 112.800 ECU. I 1998 faldt svinepriserne kraftigt, og der var generel tilbagegang. Finland lå nu i spidsen, bl.a. i kraft af store tilskud, mens der var et stort negativt driftsoverskud i Holland. Også i Sverige var driftsoverskuddet negativt. Som beskrevet i afsnit 4.6 er driftsoverskuddet i 1998 dog undervurderet sammenlignet med beregninger efter dansk model.

Efter betaling af renter var indkomsten fra jordbrug højest i Danmark i 1997 på trods af høje renteudgifter. I 1998 var renteudgifterne langt større end driftsoverskuddet, og indkomsten blev på -36.400 ECU eller næsten på linie med Sverige, mens indkomsten i Holland blev på -53.000 ECU. Kun i Finland tjente svinebønderne mere end nogle få tusinde ECU.

Det skønnes, at der hverken i Danmark eller Holland findes et større antal specialiserede svinebrug på under 16 ESE, og de danske og hollandske tal skønnes derfor i dette tilfælde at være nogenlunde sammenlignelige.

5.5 Blomster og grønsager

Denne gruppe er mindre homogen end de foregående grupper, især fordi den omfatter både væksthuse- og frilandsbedrifter. Blandt de danske bedrifter med væksthuse udgør potteplantegartnerierne en vigtig del. Produktionsværdien pr. hektar er mange gange større for væksthuse- end for frilandsarealer, og det er derfor en mangel, at RICA's tabeller ikke indeholder denne opdeling.

Tabel 11. Regnskabsresultater for bedrifter med blomster og grønsager.

1998	Danmark	Sverige	Tyskland	Storbri- tannien	Frankrig	Holland*	Finland
Antal bedrifter	1190	-	9450	3622	11281	12440	2630
Stikprøve	199	-	321	142	349	326	70
Økonomisk størrelse, ESE	233,6	-	75,4	90,3	108,3	202,9	55,3
Areal, ha	11,1	-	2,9	8,0	7,2	5,7	0,3
heraf med blomster eller grønsager	5,1	-	2,3	4,5	4,1	4,0	0,3
Arbejdsforbrug, årsarbejdsenheder	6,56	-	3,76	6,22	3,53	5,35	3,49
heraf brugerfamilien	1,29	-	1,44	1,35	1,64	1,85	1,69
	----- 1000 ECU -----						
Output	499,8	-	214,0	330,7	179,1	429,8	152,4
- varer og tjenesteydelser	242,1	-	115,5	193,8	88,8	210,2	96,3
+ tilskud - afgifter	12,4	-	2,8	1,0	4,2	6,0	22,2
- afskrivninger	45,4	-	21,0	25,2	18,8	49,3	16,8
- lønudgift	137,3	-	43,6	87,9	36,3	71,1	35,3
Driftsoverskud	87,4	-	36,7	24,9	39,4	105,3	26,2
- renteudgifter og forpagtningsafgift	42,2	-	8,2	9,9	7,4	24,2	3,7
Driftsresultat	45,2	-	28,5	15,0	32,0	81,1	22,5
Aktiver, ultimo	722,2	-	248,1	423,7	162,1	783,2	169,6
Gæld, ultimo	524,0	-	138,4	120,3	92,8	408,0	74,9
Gældsprocent	72,6	-	55,8	28,4	57,2	52,1	44,2
Investeringer	63,2	-	21,0	21,5	12,1	66,1	15,6
1997	Danmark	Sverige	Tyskland	Storbri- tannien	Frankrig	Holland*	Finland
Antal bedrifter	1181	-	9500	3250	11420	12910	2490
Stikprøve	195	-	314	148	346	373	70
Økonomisk størrelse, ESE	220,9	-	91,9	98,3	105,9	188,5	60,7
Areal, ha	9,6	-	2,9	6,3	8,5	5,2	0,3
heraf med blomster eller grønsager	4,8	-	2,3	4,1	3,8	3,8	0,3
Arbejdsforbrug, årsarbejdsenheder	6,33	-	3,69	6,87	3,59	5,23	3,88
heraf brugerfamilien	1,28	-	1,52	1,45	1,65	1,80	1,74
	----- 1000 ECU -----						
Output	460,6	-	211,5	379,2	175,2	400,3	158,5
- varer og tjenesteydelser	223,5	-	114,7	206,4	86,9	197,9	106,8
+ tilskud - afgifter	14,0	-	2,8	0,7	3,1	4,0	24,5
- afskrivninger	41,2	-	20,2	27,2	20,5	45,7	22,7
- lønudgift	127,7	-	42,2	95,7	34,6	69,1	43,1
Driftsoverskud	82,2	-	37,2	50,7	36,3	91,6	10,5
- renteudgifter og forpagtningsafgift	37,2	-	8,0	9,4	7,5	23,5	5,6
Driftsresultat	45,0	-	29,2	41,3	28,8	68,1	4,9
Aktiver, ultimo	667,6	-	234,4	461,7	175,1	676,5	209,8
Gæld, ultimo	460,8	-	122,3	133,4	97,6	371,9	87,1
Gældsprocent	69,0	-	52,2	28,9	55,7	55,0	41,5
Investeringer	73,1	-	17,4	29,2	19,7	47,1	11,0

*) Holland har en højere minimumsstørrelse for bedrifterne, 16 ESE, hvor de øvrige lande har 8 ESE. Det betyder, at de hollandske tal er lidt for store sammenlignet med dem for de øvrige lande. Om Sverige og Finland, se tekst.

Kilder: Interne RICA-notater RI/CC 1312 rev. 3 og RI/CC 1300 rev. 4

Sverige har endnu ikke gartneriregnskaber med i sin stikprøve. Inden EU-tilslutningen blev der i Sverige som nævnt kun udarbejdet regnskabsstatistik på et begrænset udsnit af populationen, og der er stadig grupper, som ikke er repræsenteret.

Opgjort i ESE er bedrifterne størst i Danmark fulgt af Holland. I Danmark er det især potteplanteproduktion i væksthuse, der vejer tungt, men derudover findes en del gartnerier med væksthuse- eller frilandsgrønsager. I Holland findes et bredt udsnit af gartneriafgrøder i væksthuse og på friland: snitblomster, blomsterløg, grønsager og potteplanter. Der findes nogle få bedrifter på under 16 ESE i Danmark, men de danske og hollandske tal skønnes alligevel nogenlunde sammenlignelige.

Endnu engang ses det (tabel 11), at de danske bedrifter opnår et ret stort driftsoverskud, men rentebetalingerne er store, og overskuddet fra gartneriet var væsentlig lavere end i Holland, men højere end i de øvrige lande. Ved sammenligning med Holland skal det dog tages i betragtning, at brugerfamiliens arbejdsforbrug her er større end i Danmark.

5.6 Frugt, bær og planteskole

Denne gruppe med såkaldte permanente beplantninger er omtrent så uhomogen som gruppen med blomster og grønsager, idet frugt- og planteskoleproduktion foregår på vidt forskellige måder og sidstnævntes produktionsværdi pr. hektar er langt størst. Som for blomster og grønsager findes ingen data fra Sverige (tabel 12), og fra Finland er der så få regnskaber, at man har valgt ikke at offentliggøre data.

Det er muligt ud fra arealet at se, hvor stort omfanget er af hver af de to driftsgrene. Som det fremgår af tabel 12, er arealerne med planteskole og med frugt og bær nogenlunde ens med hver godt 5 hektar i de danske bedrifter, mens arealerne med frugt har stor overvægt i de øvrige lande. Alligevel udgør bruttoudbyttet fra frugt under en tredjedel af det samlede bruttoudbytte i alle lande på nær Frankrig.

Driftsoverskuddet i Danmark er nogenlunde som i Tyskland og Frankrig, men pga. renterne har Danmark det laveste overskud. De hollandske og danske tal kan ikke betragtes som sammenlignelige, idet der findes et ret stort antal små frugtplantager i Danmark.

Tabel 12. Regnskabsresultater for bedrifter med frugt, bær og planteskole

1998	Danmark	Sverige	Tyskland	Storbri- tannien	Frankrig	Holland*	Finland
Antal bedrifter	560	-	5870	1760	11591	4720	-
Stikprøve	64	-	115	76	253	83	-
Økonomisk størrelse, ESE	98,2	-	80,9	97,3	76,7	114,0	-
Areal, ha	15,9	-	8,6	23,9	26,3	8,1	-
heraf med frugt	5,8	-	4,2	14,2	13,4	4,2	-
heraf med planteskole	6,1	-	2,3	1,7	0,4	2,5	-
Arbejdsforbrug, årsarbejdsenheder	3,71	-	3,56	6,75	3,81	3,04	-
heraf brugerfamilien	1,01	-	1,56	1,15	1,53	1,41	-
	----- 1000 ECU -----						
Output	186,0	-	157,6	359,0	158,5	163,6	-
heraf frugt	23,9	-	31,7	110,8	114,2	37,5	-
- varer og tjenesteydelser	81,4	-	71,8	190,6	67,8	64,5	-
+ tilskud - afgifter	1,9	-	4,0	1,1	9,9	2,8	-
- afskrivninger	12,5	-	19,1	22,1	18,2	22,9	-
- lønudgift	62,4	-	39,7	97,7	42,2	28,4	-
Driftsoverskud	31,5	-	31,0	49,7	40,2	50,6	-
- renteudgifter og forpagtningsafgift	15,0	-	7,7	10,0	10,0	9,6	-
Driftsresultat	16,5	-	23,3	39,7	30,2	41,0	-
Aktiver, ultimo	363,7	-	367,7	573,3	230,7	537,8	-
Gæld, ultimo	173,7	-	94,6	131,4	120,5	166,1	-
Gældsprocent	47,8	-	25,7	22,9	52,2	30,9	-
Investeringer	20,4	-	16,6	14,1	11,8	31,6	-
1997	Danmark	Sverige	Tyskland	Storbri- tannien	Frankrig	Holland*	Finland
Antal bedrifter	560	-	5690	1600	12260	4720	720
Stikprøve	69	-	101	82	264	92	7
Økonomisk størrelse, ESE	92,0	-	69,7	124,1	70,9	111,2	-
Areal, ha	14,8	-	7,3	26,8	25,9	8,0	-
heraf med frugt	5,7	-	4,1	15,6	12,5	4,0	-
heraf med planteskole	5,7	-	1,9	2,5	0,3	2,5	-
Arbejdsforbrug, årsarbejdsenheder	3,34	-	3,43	8,17	3,67	2,89	-
heraf brugerfamilien	1,01	-	1,59	1,32	1,49	1,46	-
	----- 1000 ECU -----						
Output	165,9	-	161,1	419,7	147,5	168,1	-
heraf frugt	22,7	-	29,1	100,6	105,8	44,1	-
- varer og tjenesteydelser	65,2	-	72,7	204,5	61,4	62,0	-
+ tilskud - afgifter	2,2	-	4,1	1,4	7,0	2,8	-
- afskrivninger	10,6	-	18,0	29,6	18,1	21,8	-
- lønudgift	55,8	-	39,2	120,2	39,4	23,5	-
Driftsoverskud	36,5	-	35,3	66,8	35,6	63,6	-
- renteudgifter og forpagtningsafgift	14,1	-	6,7	12,0	9,3	9,0	-
Driftsresultat	22,4	-	28,6	54,8	26,3	54,6	-
Aktiver, ultimo	236,8	-	362,0	716,1	234,0	498,3	-
Gæld, ultimo	167,2	-	89,0	164,0	106,9	154,9	-
Gældsprocent	70,6	-	24,6	22,9	45,7	31,1	-
Investeringer	14,8	-	18,6	39,5	12,2	39,4	-

*) Holland har en højere minimumsstørrelse for bedrifterne, 16 ESE, hvor de øvrige lande har 8 ESE. Det betyder, at de hollandske tal er lidt for store sammenlignet med dem for de øvrige lande. Om Sverige og Finland, se tekst.

Kilder: Interne RICA-notater RI/CC 1312 rev. 3 og RI/CC 1300 rev. 4

6. Konklusion

RICA-data kan udmærket anvendes til internationale sammenligninger. Dog skal man være opmærksom på tallenes begrænsninger.

Først og fremmest kan man kun lave direkte sammenligninger af resultater fra lande med samme undergrænse, for Danmarks vedkommende 8 ESE. Dernæst skal man være opmærksom på, at der kan forekomme definitionsforskelle landene imellem, lige som data er indsamlet på forskellig måde og under forskellige forudsætninger. F.eks. er grundmaterialet for den danske regnskabsstatistik stort set det samme, som det der anvendes til jordbrugernes skatteregnskaber, mens de to ting i andre lande er uafhængige af hinanden. Statistikken kan i nogle tilfælde vise forskellige resultater i de to situationer. Af hensyn til sammenligning mellem landene kan man håbe, at effekten af disse forskelle er ubetydelig.

En anden begrænsning i RICAs data er, at den kun viser overskuddet fra selve jordbruget og ikke brugerfamiliens øvrige økonomiske forhold. Når de danske landmænd ifølge RICA har en relativt lav indkomst, behøver det således ikke at betyde, at brugerfamiliens forbrugsmuligheder er mindre end i andre EU-lande. Indkomsten fra lønarbejde mv. er nemlig efter al sandsynlighed større. Endelig betyder den høje gæld hos danske jordbrugere større debitorgevinster end i de øvrige lande, dvs. udhuling af gælden pga. inflationen.

Når der sammenlignes internationalt, er det bedst at anvende data fra samme kilde, dvs. f.eks. bør der anvendes danske RICA-data og ikke SJFI-data, når der sammenlignes med RICA-data fra andre lande. Også mellem RICA- og SJFI-data er der nemlig definitionsforskelle. Alligevel viser sammenligninger mellem data fra RICA og fra SJFI et pænt sammenfald af data, når der tages højde for forskellighederne. Hermed menes, at selvom det konkluderes, at konjunktur på besætning i enkelte år forårsager forskelle i resultater mellem RICA- og SJFI-tal, udjævnes denne forskel over tid: når prisen på svinekød falder, viser SJFI's statistik større overskud end RICA's, når prisen stiger er det omvendt. Indkomsten set over en årrække må således ventes at være nogenlunde ens, hvad enten den ene eller den anden statistik anvendes.

English summary and table translations

Accounts statistics common for the EU countries are made each year by the Directorate-General for Agriculture in Brussels, based on a total of about 60,000 accounts from all member states. The accounts are collected through the Farm Accountancy Data Network Committee (FADN) with representatives from each EU member state.

The annual Danish account statistics for agriculture and horticulture made by the Danish Institute of Agricultural and Fisheries Economics (SJFI) are based on the same accounts as the Danish part of the FADN statistics, but due to different economic indicators in the tables, differences in the calculation of output and to different methods used in classification and weighting of the accounts, the two statistics are different.

Particularly for pig holdings, differences in definition of output cause different incomes in FADN and SJFI statistics. In statistics from SJFI, the effect of price changes on value of livestock is calculated for all animals, whereas in FADN statistics it is calculated only for breeding livestock. In years with large variations in pig prices, output and thereby income can be very different in the two statistics. Thus, when pig prices are falling, SJFI statistics will show a higher output and income than figures from FADN, while it is the other way around when pig prices are rising.

FADN data can be used for international comparisons as long as *only* FADN data is used, since data from other sources is likely to be based on different calculation methods. Still, it is preferable to compare only results from countries with a similar threshold, for Denmark 8 ESU. However, there may still be differences between member state data caused by differences in collection method and original purpose of data. For instance, most of the Danish data is collected for tax purposes before statistics, whereas in some countries tax accounts and accounts for statistics are made separately.

Compared to the national Danish statistics, FADN data lacks information about non-farm income. Thus, Danish farmers receive rather low incomes from agriculture according to FADN. However, national statistics show large non-farm incomes, particularly by the spouse. Since farmers in other EU countries generally work more on the farm than the Danes, it is likely that they make less non-farm income, and the total income of Danish farmers is likely to be as high as the income of other EU farmers.

In this working paper, tables 4 and 5 compare Danish data from FADN and SJFI and tables 7-12 compare FADN data from seven EU countries. To help reading the tables, here is a translation:

Dansk

Regnskabsresultater for alle bedrifter
- planteavlsbedrifter
- malkekvægsbedrifter
- bedrifter med svin/fjerkræ
- bedrifter med blomster og grønsager
- bedrifter med frugt, bær og planteskole
Antal bedrifter
Stikprøve
Økonomisk størrelse, ESE
Areal, ha
heraf med korn
heraf med grovfoder
heraf med blomster eller grønsager
heraf med frugt
heraf med planteskole
Antal husdyrenheder
Hvedeudbytte, hkg pr. ha.
Kg mælk pr. malkeko
Arbejdsforbrug, årsarbejdsenheder
heraf brugerfamilien
Output
varer og tjenesteydelser
tilskud – afgifter
afskrivninger
lønudgift
Driftsoverskud
renteudgifter og forpagtningsafgift
Nettorenteudgifter
Driftsresultat
Aktiver, ultimo
Gæld, ultimo
Gældsprocent
Investeringer
Danmark
Sverige
Tyskland
Storbritannien
Frankrig
Holland
Finland

English

Results for all holdings
- arable holdings
- dairy holdings
- holdings with pigs/poultry
- holdings with flowers and vegetables
- holdings with fruit, berries and nursery
Number of holdings
Sample farms
Economic size, ESU
Area, hectares
of which cereals
of which forage crops
of which flowers or vegetables
of which fruit
of which nursery
Livestock units
Yield of wheat, 100 kg/ha
Milk yield, kg/cow
Labour input, annual work units
of which farm family
Output
goods and services (intermediate consumption)
subsidies – taxes
depreciation
wages paid
Operating profit
interest and rent paid
Interest expenditure, net
Income from agriculture (family farm income)
Assets at the end of the year
Liabilities at the end of the year
Ratio of debts
Investments
Denmark
Sweden
Germany
Great Britain
France
Netherlands
Finland

Bilag 1 Standard results 1998 (RICA)

(A24) Country	All	Belgi(gu)e	Denmark	Deutschland	Elláda	España	France	Ireland	Italia	Luxem- bourg	Neder- land	Öster- reich	Portugal	Suomi/ Finland	Sverige	United Kingdom
* (TF8) TF8 Grouping All (TF8) TF8 Grouping"																
* SAMPLE AND POPULATION"																
YS02 Farms represented	3828712	41860	50200	293084	501232	621921	409402	129420	1062749	1871	82910	85960	316693	55890	40130	135390
SYS03 Sample farms	58133	1191	1871	5500	4753	7977	7705	1122	15939	335	1355	2048	2783	951	923	3680
SYS04 Exchange rate	36,36	40,47	7,45	1,96	0,33	167,18	6,6	0,79	1,94	40,47	2,21	13,85	201,7	5,98	8,92	0,68
* STRUCTURE AND YIELDS PER FARM"																
SE005 Economic size-ESU	27,4	74,2	73,8	52,1	8,6	14,9	56,1	21,1	13,9	54,9	118,0	23,4	7,6	38,3	43,9	78,8
SE010 Total labour input-AWU	1,51	1,73	1,36	1,96	1,75	1,23	1,81	1,23	1,22	1,67	2,17	1,89	1,33	1,80	1,37	2,25
SE015 Unpaid labour input-FWU	1,24	1,49	0,90	1,48	1,53	0,91	1,44	1,14	1,12	1,50	1,44	1,80	1,15	1,57	1,20	1,26
SE020 Paid labour input-AWU	0,27	0,24	0,46	0,48	0,21	0,32	0,37	0,09	0,10	0,16	0,74	0,10	0,18	0,23	0,17	0,98
SE025 Total Utilised Agricult Area-	30,16	34,12	51,84	52,72	6,18	30,03	64,65	36,97	11,70	64,51	25,51	25,04	12,02	34,92	76,28	127,80
SE030 Rented U.A.A.-ha	14,86	25,74	12,02	34,54	2,14	9,96	51,67	6,25	4,09	31,09	9,87	7,17	3,50	9,81	33,60	51,76
SE035 cereals-ha	9,66	7,02	28,53	21,85	2,34	11,43	22,27	2,37	3,57	14,65	2,24	8,52	1,55	17,17	29,59	27,74
SE041 other field crops-ha	3,08	4,42	8,04	7,17	1,10	2,36	8,35	0,49	1,02	2,85	4,49	3,24	0,50	2,69	5,52	9,75
SE046 vegetables and flowers-ha	0,29	0,81	0,27	0,26	0,12	0,23	0,65	0,01	0,21	0,00	1,32	0,10	0,16	0,30	0,42	0,82
SE050 vineyards-ha	0,72	0,00	0,00	0,27	0,23	1,02	2,19	0,00	0,64	0,62	0,00	0,54	0,95	0,00	0,00	0,00
SE054 permanent crops-ha	1,43	0,47	0,21	0,20	1,75	3,80	0,55	0,00	1,31	0,00	0,42	0,30	1,22	0,13	0,37	0,32
SE055 orchards-ha	0,57	0,37	0,14	0,13	0,31	1,54	0,53	0,00	0,52	0,00	0,27	0,30	0,49	0,10	0,00	0,30
SE060 olive groves-ha	0,82	0,00	0,00	0,00	1,43	2,24	0,01	0,00	0,75	0,00	0,00	0,00	0,72	0,00	0,00	0,00
SE065 other permanent crops-ha	0,03	0,10	0,07	0,06	0,01	0,01	0,02	0,00	0,04	0,00	0,15	0,01	0,00	0,03	0,37	0,02
SE071 forage crops-ha	13,28	20,70	12,13	20,58	0,41	7,37	28,77	33,90	4,64	46,00	15,75	11,40	4,16	12,30	36,22	85,75
SE072 agricultural fallows-ha	0,58	0,03	0,01	0,13	0,18	1,29	0,18	0,00	0,13	0,02	0,06	0,11	3,28	0,00	0,21	0,13
SE073 set aside-ha	1,02	0,22	2,64	2,26	0,02	2,52	1,64	0,19	0,14	0,36	0,08	0,79	0,19	2,10	3,16	2,12
SE075 Woodland area-ha	1,28	0,00	0,00	3,52	0,00	0,39	0,63	0,65	0,74	3,40	0,04	11,59	3,64	0,00	0,00	2,51
SE080 Total livestock units-LU	26,7	99,2	91,6	57,6	3,5	12,4	53,4	49,5	7,2	84,9	101,7	25,5	5,5	24,2	44,3	113,9
SE085 dairy cows-LU	5,6	15,7	14,3	16,0	0,2	1,7	10,8	10,4	1,9	24,7	21,5	7,1	1,1	7,5	11,8	19,2
SE090 other cattle-LU	8,7	32,6	14,2	17,3	0,3	2,4	21,9	29,5	2,4	49,3	15,9	6,8	1,9	7,3	17,4	39,2
SE095 sheep and goats-LU	3,0	0,1	0,2	0,4	2,7	3,0	2,9	6,6	1,0	0,0	2,0	0,3	1,1	0,3	0,3	32,0
SE100 pigs-LU	7,2	43,6	53,8	22,4	0,0	4,4	9,6	2,7	1,2	10,5	44,6	10,1	1,1	6,7	14,3	15,8
SE105 poultry-LU	2,3	7,2	8,9	1,3	0,2	1,0	8,2	0,2	0,6	0,2	17,5	1,2	0,3	2,4	0,2	7,7
SE110 Yield of wheat-100kg/ha	67,1	80,5	72,7	67,5	28,4	30,1	76,6	75,5	50,5	60,9	78,8	51,1	13,7	33,5	54,3	77,7
SE115 Yield of maize-100kg/ha	89,5	106,0	0,0	73,8	101,5	96,6	86,9	0,0	99,2	64,7	59,9	93,5	55,6	100,0	0,0	0,0
SE120 Stocking density-LU/ha	1,2	2,3	2,2	1,6	5,1	0,7	1,2	1,4	1,3	1,6	2,4	1,2	0,6	1,2	0,8	1,1
SE125 Milk yield-kg/cow	5946	5412	6753	5990	4050	5043	5853	4650	5594	6101	7350	5117	5188	7025	7970	6130
* OUTPUT"																
SE131 Total output-c.u.	51721	131774	127582	106934	14058	29245	111259	30514	28050	113425	209149	52483	10468	48468	80351	139661
SE135 Total output crops & products-	25924	49335	42840	39974	11158	19437	59514	2851	18594	26046	99209	15892	5714	18571	23783	56908
SE140 cereals-c.u.	6328	6081	18905	15073	1425	4608	17741	1481	2807	9160	1804	5502	784	5866	13627	20864
SE145 protein crops-c.u.	206	26	664	249	45	114	916	30	61	89	26	212	28	77	278	725
SE150 potatoes-c.u.	1367	6912	2626	2479	214	442	1491	483	192	2375	13762	777	569	1351	4188	8808

SE155 sugar beet-c.u.	1337	6193	3229	4455	187	696	2407	524	504	0	4093	1762	27	1326	3749	4079
SE160 oil-seed crops-c.u.	846	255	1427	2456	27	423	3172	23	310	1078	42	847	24	279	554	2998
SE165 industrial crops-c.u.	397	655	22	845	1560	125	498	0	90	7	174	300	39	8	0	248
SE170 vegetables & flowers-c.u.	5551	20827	11530	7000	1498	3276	7871	102	3347	0	67928	706	1063	9077	896	11793
SE175 fruit-c.u.	1778	3638	502	871	909	2484	3832	1	1943	0	2302	1709	344	190	0	2101
SE180 citrus fruit-c.u.	414	0	0	0	420	1011	16	0	664	0	0	0	110	0	0	0
SE185 wine and grapes-c.u.	4262	0	0	3618	952	1880	20387	0	4166	12909	0	3707	1558	0	0	0
SE190 olives & olive oil-c.u.	1427	0	0	0	3275	3384	9	0	1551	0	0	0	208	0	0	0
SE195 forage area-c.u.	1015	111	416	750	505	888	19	58	2273	33	543	152	641	189	1	970
SE200 other crop output-c.u.	996	4636	3519	2178	142	106	1156	148	686	395	8537	217	320	209	490	4321
SE206 Total output livest.&products-	23003	80388	79682	54819	2788	9575	46785	26693	9053	78376	102340	25759	3518	28312	49966	70246
SE211 change in value of livestock-c	-232	-507	-4613	-684	-220	-62	87	-1031	199	3	-215	14	-70	13	-570	-2493
SE216 cows' milk & milk products-c.u.	10441	25263	32908	29594	321	2510	19685	14002	4246	48208	51162	10969	1472	17270	32163	33164
SE220 beef and veal-c.u.	4670	24198	7993	9776	214	1552	12987	9572	1934	23031	8591	5174	731	4073	8476	14167
SE225 pigmeat-c.u.	4039	20686	29164	12296	14	1959	6045	1327	996	6338	25057	7521	550	4783	8819	7885
SE230 sheep and goats-c.u.	919	28	65	99	639	1416	1228	1551	348	6	864	109	251	56	86	7718
SE235 poultrymeat-c.u.	1069	7801	5033	822	214	740	3326	52	301	-8	6875	679	139	1193	67	2042
SE240 eggs-c.u.	533	1373	2171	627	73	177	549	35	58	516	7339	980	35	931	116	3621
SE245 ewes' and goats' milk-c.u.	658	5	0	0	1250	900	1362	0	643	0	507	0	158	6	0	0
SE251 other livestock & products-c.u.	674	1034	2346	1606	62	322	1604	155	527	283	1944	327	183	1	240	1648
SE256 Other output-c.u.	2795	2051	5061	12141	112	233	4960	970	403	9003	7600	10832	1236	1585	6602	12508
SE260 farmhouse consumption-c.u.	478	160	122	332	674	68	689	267	397	483	175	1954	523	336	207	1674
SE265 farm use-c.u.	1896	2576	6223	5926	445	906	1899	1090	1874	5088	2124	3626	713	2811	4642	2509
* INPUT"																
SE270 Total Inputs-c.u.	44539	102490	142954	103386	9066	18695	98095	28116	17695	105079	185922	41798	9317	59517	99695	151437
SE275 Total intermed. consumpt.-c.u.	28659	71959	86882	66234	5557	12709	62896	21124	11361	60717	119528	25751	5870	39931	59528	95854
SE281 Total specific costs-c.u.	17762	54702	59778	36203	3482	9315	35303	12807	8101	37340	77622	13380	3930	21644	34711	61618
SE285 seeds and plants-c.u.	2011	4376	4499	4078	403	994	4384	352	977	2576	11595	1399	440	1812	2800	7069
SE290 seeds and plants home-grown-c.	115	114	195	178	35	51	136	27	13	30	1282	59	76	343	0	711
SE295 fertilisers-c.u.	2502	4747	4538	4034	834	1776	6843	2638	972	4891	5118	1357	527	3722	4986	8475
SE300 crop protection-c.u.	1925	3469	3350	3743	622	970	6171	517	770	2376	4223	1000	397	992	1997	6863
SE305 other crop specific costs-c.u.	1108	2433	2322	1665	206	272	1784	332	644	2314	9184	449	171	2018	1983	5589
SE310 feed for grazing livestock-c.u.	4643	10705	11514	9124	1136	2802	6581	5071	3488	15329	12131	2353	1448	6421	14576	15261
SE315 feed grazing liv. home-grown-c	1351	1917	1657	3092	397	790	1390	1062	1795	4753	975	521	621	1474	3135	1919
SE320 feed for pigs&poultry-c.u.	3995	23356	28378	9376	189	2104	6897	1108	959	4120	29234	4986	615	4494	5906	8973
SE325 feed pigs&poultry home-grown-c	408	395	4356	2671	1	30	373	0	68	449	73	1515	16	996	1483	308
SE330 other livest. specific costs-c	1560	5615	4865	4125	92	396	2644	2722	289	5700	6137	1836	258	2184	2462	9387
SE331 forestry specific costs-c.u.	17	0	313	57	1	0	0	67	2	34	0	0	73	0	0	0
SE336 Total farming overheads-c.u.	10897	17257	27104	30031	2074	3394	27593	8317	3260	23378	41906	12371	1940	18287	24817	34236
SE340 machin.&build. current costs-c	3021	4965	11784	8823	307	841	6439	3474	779	8004	9248	5630	510	5424	8117	11350
SE345 energy-c.u.	2299	4196	4352	6204	757	875	4050	1032	1093	3845	11413	2422	660	4487	6671	6079
SE350 contract work-c.u.	2148	5711	5758	4158	752	779	6117	2457	556	4970	8702	2246	281	1411	6526	6289
SE356 other direct inputs-c.u.	3429	2385	5210	10846	258	900	10987	1355	833	6558	12543	2072	489	6964	3502	10519
SE360 Depreciation-c.u.	7641	15503	16623	18022	2042	2178	16477	2732	4047	31406	29946	12280	2062	12240	23999	20795
SE365 Total external factors-c.u.	8239	15028	39449	19130	1467	3808	18722	4260	2287	12956	36447	3767	1385	7346	16168	34787
SE370 wages paid-c.u.	3871	4011	11708	8818	707	2847	7009	1024	1511	2542	15064	1007	1047	3547	5444	19633

SE375 rent paid-c.u.	2395	4678	4068	6862	647	673	7515	1844	615	6056	6479	1408	206	1482	4200	7825
SE380 interest paid-c.u.	1974	6339	23673	3450	114	288	4198	1392	161	4358	14905	1352	132	2317	6524	7329

SUBSIDIES"

SE600 Balance current subsid.&taxes-	8094	7741	13972	17982	3794	5470	16209	9418	2840	27189	4172	14975	1898	27138	17487	29652
SE605 Total subsidies-excl.investm.-	8324	6960	15890	16587	3905	5515	17882	9503	3369	21806	2284	14231	2003	27340	17597	30143
SE610 Total subsidies on crops-c.u.	5152	3213	12660	10478	3416	4514	12578	986	2533	5235	1549	4643	848	6913	9224	13538
SE611 compensatory payments-c.u.	3771	2952	11034	9457	739	2119	11341	904	1658	4928	1505	3646	464	2968	8145	12489
SE612 set aside premiums-c.u.	291	110	1039	791	4	263	869	82	52	186	33	280	36	414	1079	987
SE613 other crops subsidies-c.u.	1089	151	588	230	2673	2131	367	0	822	121	10	717	348	3530	0	61
SE615 Total subsidies on livestock-c	1715	3061	900	962	480	924	3311	6374	163	3625	195	1506	541	9738	3200	14358
SE616 subsidies dairying-c.u.	58	-5	-70	-102	9	1	-13	-63	1	172	-298	0	46	4989	0	-39
SE617 subsidies other cattle-c.u.	937	3053	955	850	71	367	2495	3309	162	3432	281	672	227	1503	786	7406
SE618 subsidies sheep/goats-c.u.	497	8	12	56	392	535	501	1261	0	1	210	0	177	147	36	6693
SE619 other livestock subsidies-c.u.	222	6	3	158	8	21	327	1867	0	20	1	834	91	3100	2378	298
SE620 other subsidies-c.u.	1324	685	1697	3696	5	73	1993	2102	670	12060	514	7849	594	10689	4965	2215
SE625 subsid. on intermed. consumpt-	134	0	632	1451	4	4	0	42	4	887	25	232	19	0	208	32

* BALANCE SUBSIDIES AND TAXES"

SE600 Balance current subsid.&taxes-	8094	7741	13972	17982	3794	5470	16209	9418	2840	27189	4172	14975	1898	27138	17487	29652
SE605 Total subsidies-excl.investm.-	8324	6960	15890	16587	3905	5515	17882	9503	3369	21806	2284	14231	2003	27340	17597	30143
SE395 VAT balance excl. on investm.-	359	1735	0	2845	-74	173	14	0	-5	6093	3357	1525	-79	0	0	0
SE390 Taxes-c.u.	589	953	1918	1450	38	217	1687	85	524	710	1469	780	26	202	110	490
SE405 Balance subs.&taxes on invest-	38	-1647	431	-1665	223	-72	1058	635	188	-3970	-2329	-1307	493	0	0	418
SE406 Subsidies on investments-c.u.	332	60	431	105	251	20	1048	592	194	667	334	1367	517	0	0	418
SE407 Payments to dairy outgoers-c.u	12	0	0	100	0	9	10	43	0	38	0	0	1	0	0	0
SE408 VAT on investments-c.u.	306	1707	0	1869	28	101	0	0	7	4675	2662	2674	25	0	0	0

* INCOME PER FARM"

SE131 Total output-c.u.	51721	131774	127582	106934	14058	29245	111259	30514	28050	113425	209149	52483	10468	48468	80351	139661
SE275 Total intermed. consumpt.-c.u.	28659	71959	86882	66234	5557	12709	62896	21124	11361	60717	119528	25751	5870	39931	59528	95854
SE600 Balance current subsid.&taxes-	8094	7741	13972	17982	3794	5470	16209	9418	2840	27189	4172	14975	1898	27138	17487	29652
SE410 Gross Farm Income-c.u.	31156	67556	54672	58682	12295	22006	64572	18808	19529	79897	93793	41707	6495	35675	38310	73459
SE360 Depreciation-c.u.	7641	15503	16623	18022	2042	2178	16477	2732	4047	31406	29946	12280	2062	12240	23999	20795
SE415 Farm Net Value Added-c.u.	23515	52054	38050	40660	10253	19828	48095	16077	15482	48491	63846	29427	4434	23435	14311	52664
SE365 Total external factors-c.u.	8239	15028	39449	19130	1467	3808	18722	4260	2287	12956	36447	3767	1385	7346	16168	34787
SE405 Balance subs.&taxes on invest-	38	-1647	431	-1665	223	-72	1058	635	188	-3970	-2329	-1307	493	0	0	418
SE420 Family Farm Income-c.u.	15315	35379	-968	19865	9009	15948	30431	12452	13383	31566	25070	24353	3542	16089	-1857	18296

* INCOME PER PERSON"

SE425 Farm Net Value Added / AWU-c.u	15566	30030	27994	20757	5873	16067	26590	13072	12658	29121	29391	15531	3330	13039	10475	23445
SE430 Family Farm Income / FWU-c.u.	12322	23724	-1081	13289	5870	17442	21171	10911	11943	20992	17516	13546	3074	10254	-1426	14482

* BALANCE SHEET ITEMS"

SE436 Total assets-c.u.	272199	308702	541877	580511	61791	176003	256076	306093	295426	691252	793301	274179	47916	5	311675	759723
SE441 Total fixed assets-c.u.	225555	258050	460951	518049	59056	125026	156205	277161	250939	579039	704064	243968	42636	16354	260966	667725

														9			
SE446	land, perman. crops & quotas-c	156858	102564	129745	368200	44894	96403	48752	229529	203883	323801	452811	70753	26511	75915	77814	539585
SE450	buildings-c.u.	32578	74144	249039	67058	4007	15672	34041	19822	24702	123989	150522	119945	6302	46395	118381	19212
SE455	machinery-c.u.	25220	34294	64578	59583	8416	7683	46251	9716	18076	96906	73107	46272	7629	33611	45753	71430
SE460	breeding livestock-c.u.	10899	47049	17590	23208	1740	5268	27161	18094	4278	34343	27624	6997	2194	7627	19018	37498
SE465	Total current assets-c.u.	46644	50651	80925	62462	2735	50977	99871	28932	44487	112213	89237	30211	5280	49136	50709	91998
SE470	non-breeding livestock-c.u.	7380	34293	21479	20841	515	1295	16042	16198	2724	42834	22202	6196	1247	7145	12955	23961
SE475	stock of agricult. products-c.	5972	4634	12248	2593	1148	1437	30747	2044	3290	10447	342	6990	1410	5173	5218	13921
SE480	other circulating capital-c.u.	33292	11725	47199	39029	1072	48245	53081	10689	38473	58932	66693	17026	2623	36819	32536	54115
SE485	Total liabilities-c.u.	35341	115764	306528	84902	673	4066	91494	13936	2205	85818	277308	29338	1887	46107	103165	94057
SE490	long & medium-term loans-c.u.	25523	114638	227291	56583	438	3798	58484	10333	2093	75453	258335	19828	1207	42418	74643	43040
SE495	short-term loans-c.u.	9819	1126	79237	28320	235	268	33010	3603	112	10365	18973	9511	680	3690	28522	51017
														16657			
SE501	Net worth-c.u.	236858	192938	235349	495609	61118	171937	164582	292156	293221	605434	515993	244841	46029	8	208510	665666
SE506	Change in net worth-c.u.	37847	3868	33831	-1085	-953	14973	5385	6394	125555	7627	4881	-3472	606	2544	-7570	-15424
*	FINANCIAL INDICATORS"																
																	14811
SE510	Average farm capital-c.u.	119943	211766	394103	215208	29828	98437	212816	80596	82712	371634	355689	213188	26061	2	237490	231182
SE516	Gross Investment-c.u.	7519	15173	27021	18978	770	1566	18128	3793	1852	38391	48352	14829	1946	15192	20205	17433
SE521	Net Investment-c.u.	-123	-330	10398	956	-1272	-612	1651	1061	-2195	6985	18406	2549	-115	2953	-3794	-3362
SE526	Cash Flow (1)-c.u.	22423	50798	20243	38126	10593	18023	44185	16353	16736	62375	53869	32640	4942	28812	22422	41075
SE530	Cash Flow (2)-c.u.	16200	32109	16942	21458	9945	15963	29079	13080	14856	25623	24528	22771	2975	14713	8749	22805

Kilde: Internt RICA-notat RI/CC 1312 rev. 3.

**Bilag 2a. Forskel i resultater hos RICA og i serie A/D, når minimumsgrænsen er 8 ESE, 1995.
Vægt 1993, SDB 1990 for RICA-tal og vægt 1995, SDB 1992 for SJFI-tal .**

Regnskabstal ifølge SJFI					
	Landbrug > 8 ESE	Gartnerier > 8 ESE	Vejet gen- nemsnit	RICA	SJFI/RICA ²⁾
Antal bedrifter	50812	2118	52930	59054	0,90
Stikprøve	1860	301	2161	2153	1,00
Økonomisk størrelse, ESE	62,2	133,5	65,1	62,3	1,04
Areal, ha	49,2	13,0	47,8	45,8	1,04
heraf med korn	26,1	4,4	25,2	24,0	1,05
heraf med grovfoder	10,5	0,3	10,1	10,3	0,98
Antal husdyrenheder	46	1	44	82	
Arbejdsforbrug, årsarbejdsenheder	1,5	4,5	1,6	1,3	
heraf brugerfamilien	1,1	1,3	1,1	0,9	
----- Kroner -----					
Bruttoudbytte	880	1789	917	894	1,03
- varer og tjenesteydelser	544	846	556	544	1,02
+ tilskud – afgifter	102	51	100	95	1,05
- afskrivninger	98	156	101	97	1,03
- lønudgift	52	508	70	69	1,03
Driftsoverskud	287	329	289	279	1,04
- renteudgifter ¹⁾	187	183	187	173	
Driftsresultat	-	-	-	106	
Jordbrugsaktiver, ultimo	3054	2640	3037	2713	
Gæld i alt, ultimo	2058	2540	2077	1629	
Gældsprocent	51,3	62,1	51,7	60,1	
Investeringer i jordbrugsaktiver	140	136	139	122	

¹⁾ Hos RICA driftsmæssige renter, låneomkostninger og forpagtningsafgift, hos SJFI nettorenteudgifter, dvs. driftsmæssige + private renteudgifter - renteindtægter

²⁾ Hvor SJFI/RICA ikke er beregnet, skyldes det forskel i definition.

Kilder: Internt RICA-notat RI/CC 1262 samt egne beregninger på SJFI-data

**Bilag 2b. Forskel i resultater hos RICA og i serie A/D, når minimumsgrænsen er 8 ESE, 1996.
Vægt 1995,SDB 1992 for RICA-tal og vægt 1996, SDB 1993 for SJFI-tal.**

Regnskabstal ifølge SJFI 1996

	Landbrug > 8 ESE	Gartnerier > 8 ESE	Vejet gennemsnit	RICA SJFI/RICA ²⁾	
Antal bedrifter	49494	2096	51590	53232	0,97
Stikprøve	1885	306	2191	2171	1,01
Økonomisk størrelse, ESE	65	141	68	67	1,02
Areal, ha	51,4	12,7	49,8	47,8	1,04
heraf med korn	28,7	4,4	27,7	26,3	1,05
heraf med grovfoder	11,5	0,2	11,0	11,4	0,97
Antal husdyrenheder	47	1	45	84	
Arbejdsforbrug, årsarbejdsenheder	1,5	4,6	1,6	1,4	
heraf brugerfamilien	1,1	1,3	1,1	0,9	
	----- Kroner -----				
Bruttoudbytte	937	2014	980	971	1,01
- varer og tjenesteydelser	569	965	585	581	1,01
+ tilskud - afgifter	104	51	102	99	1,03
- afskrivninger	106	171	109	106	1,02
- lønudgift	55	542	75	73	1,02
Driftsoverskud	311	387	314	310	1,01
- renteudgifter ¹⁾	196	191	196	180	
Driftsresultat	-	-	-	130	
Jordbrugsaktiver, ultimo	3248	2719	3227	3169	
Gæld i alt, ultimo	2274	2653	2290	1786	
Gældsprocent	53,7	62,0	54,0	56,4	
Investeringer i jordbrugsaktiver	182	201	183	159	

¹⁾ Hos RICA driftsmæssige renter, låneomkostninger og forpagtningsafgift, hos SJFI nettorenteudgifter, dvs. driftsmæssige + private renteudgifter - renteindtægter

²⁾ Hvor SJFI/RICA ikke er beregnet, skyldes det forskel i definition.

Kilde: Internt RICA-notat RI/CC 1282 rev. 2 samt egne beregninger på SJFI-data.

**Bilag 2c. Forskel i resultater hos RICA og i serie A/D, når minimumsgrænsen er 8 ESE, 1997.
Vægt 1995, SDB 1992 for RICA-tal og vægt 1997, SDB 1994 for SJFI-tal.**

Regnskabstal ifølge SJFI 1997

	Landbrug > 8 ESE	Gartnerier > 8 ESE	Vejet gen- nemsnit	RICA	SJFI/RICA ²⁾
Antal bedrifter	49644	2043	51687	53292	0,97
Stikprøve	1847	310	2157	2117	1,02
Økonomisk størrelse, ESE	66,8	148,9	70,0	68,8	1,02
Areal, ha	51,3	13,1	49,8	48,9	1,02
heraf med korn	29,5	4,8	28,5	27,2	1,05
heraf med grovfoder	11,3	0,2	10,9	11,9	0,91
Antal husdyrenheder	48	1	46	85	
Arbejdsforbrug, årsarbejdsenheder	1,4	4,9	1,6	1,4	
heraf brugerfamilien	1,1	1,3	1,1	0,9	
	----- Kroner -----				
Bruttoudbytte	983	2241	1033	1026	1,01
- varer og tjenesteydelser	605	1066	623	617	1,01
+ tilskud - afgifter	105	62	103	99	1,04
- afskrivninger	110	195	113	113	1,01
- lønudgift	58	619	80	82	0,97
Driftsoverskud	315	424	319	313	1,02
- renteudgifter ¹⁾	200	181	199	189	
Driftsresultat	-	-	-	124	
Jordbrugsaktiver, ultimo	3697	3177	3677	3442	
Gæld i alt, ultimo	2457	2847	2472	1984	
Gældsprocent	51,2	59,2	51,5	57,6	
Investeringer i jordbrugsaktiver	210	330	215	189	

¹⁾ Hos RICA driftsmæssige renter, låneomkostninger og forpagtningsafgift, hos SJFI nettorenteudgifter, dvs. driftsmæssige + private renteudgifter - renteindtægter

²⁾ Hvor SJFI/RICA ikke er beregnet, skyldes det forskel i definition.

Kilde: Internt RICA-notat RI/CC 1300 rev.2 samt egne beregninger på SJI-data.

**Bilag 2d. Forskel i resultater hos RICA og i serie A/D, når minimumsgrænsen er 8 ESE, 1998.
Vægt 1995, sdb 1992 for RICA tal og vægt 1998, SDB 1995 for SJFI tal.**

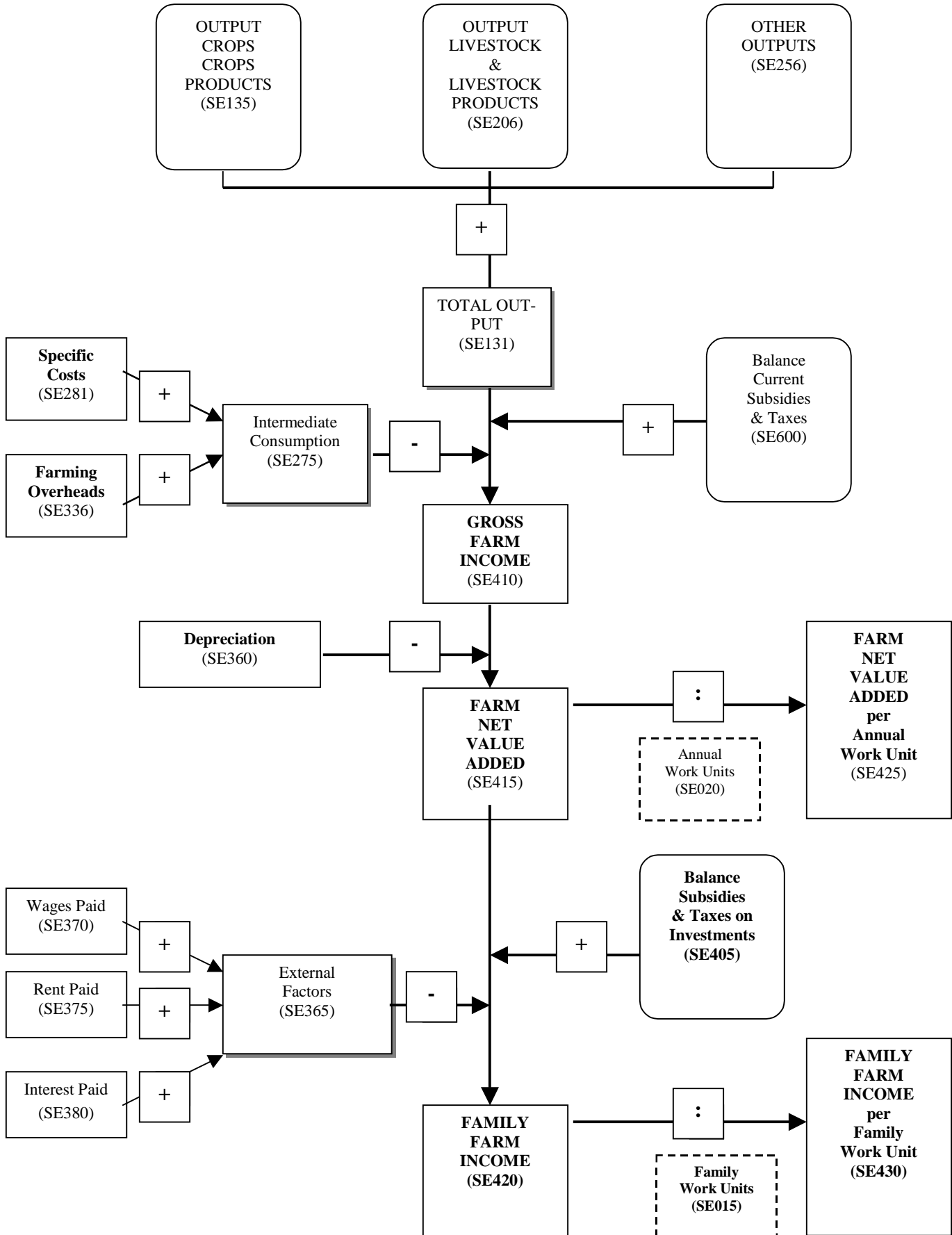
	Regnskabstal ifølge SJFI 1997				
	Landbrug > 8 ESE	Gartneri > 8 ESE	Vejet gen- nemsnit	RICA SJFI/RICA ²⁾	
Antal bedrifter	47647	1961	49608	52796	0,94
Stikprøve	1600	302	1902	1860	1,02
Økonomisk størrelse, ESE	72	152	75	70	1,07
Areal, ha	53,2	13,6	51,6	49,4	1,05
heraf med korn	29,8	5,0	28,8	26,8	1,08
heraf med grovfoder	12,1	0,4	11,6	12,3	0,95
Antal husdyrenheder	51	2,0	49	88	
Arbejdsforbrug, årsarbejdsenheder	1,4	4,7	1,5	1,4	
heraf brugerfamilien	1,1	1,3	1,1	0,9	
	----- Kroner -----				
Bruttoudbytte	919	2207	970	921	1,05
- varer og tjenesteydelser	633	1063	650	626	1,04
+ tilskud - afgifter	109	50	106	101	1,05
- afskrivninger	121	202	124	119	1,04
- lønudgift	62	599	83	84	0,99
Driftsoverskud	212	393	220	194	1,13
- renteudgifter ¹⁾	212	186	211	198	
Driftsresultat	-	-	-	-4	
Jordbrugsaktiver, ultimo	4157	3410	4127	3863	
Gæld i alt, ultimo	2766	2988	2775	2184	
Gældsprocent	51,9	58,2	52,1	56,5	
Investeringer i jordbrugsaktiver	192	280	196	191	

¹⁾ Hos RICA driftsmæssige renter, låneomkostninger og forpagtningsafgift, hos SJFI nettorenteudgifter, dvs. driftsmæssige + private renteudgifter - renteindtægter

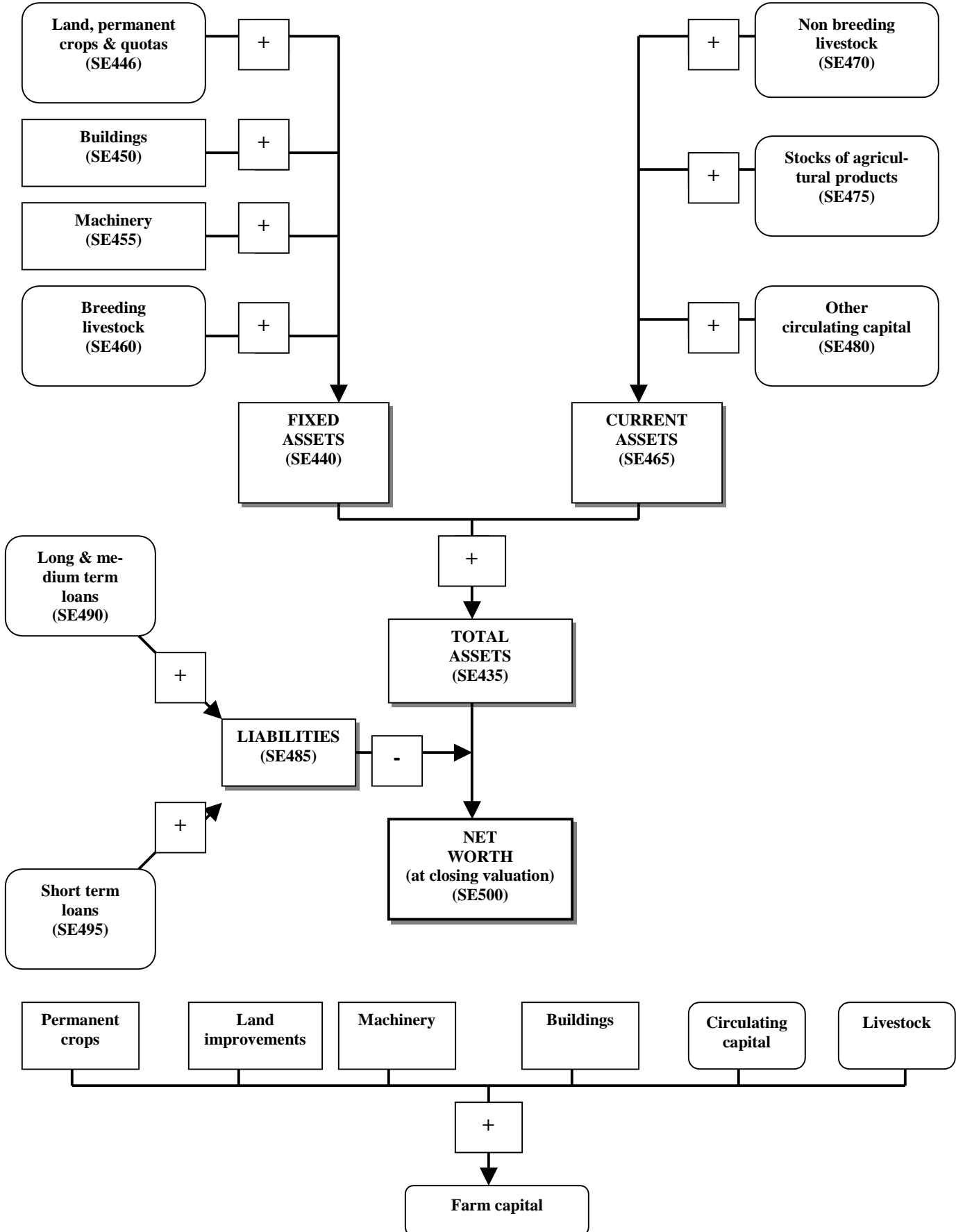
²⁾ Hvor SJFI/RICA ikke er beregnet, skyldes det forskel i definition.

Kilde: Internt RICA-notat RI/CC 1312 rev. 1 samt egne beregninger på SJFI-data.

Bilag 3a FADN STANDARD RESULTS: INCOME INDICATORS



Bilag 3b FADN STANDARD RESULTS : BALANCE SHEET



Bilag 4

Nogle vigtige retsforskrifter vedr. RICA

Ministerrådets forordning nr. 79/65 af 15. juni 1965 med efterfølgende ændringer om oprettelse af et informationsnet for landøkonomisk bogføring til belysning af indkomstforhold og driftsøkonomiske forhold i landbruget i Det europæiske økonomiske Fællesskab.

Kommissionens forordning nr. 2237/77 af 23. september 1977 med senere ændringer om det bedriftsskema, der skal anvendes ved konstateringen af landbrugsbedriftenes indkomstforhold.

Kommissionens forordning nr. 1915/83 af 13. juli 1983 om visse detaljerede implementeringsregler vedrørende regnskabsføring med henblik på at konstatere indkomstforhold i landbrugsbedrifter

Kommissionens forordning nr. 1859/82 af 12. juli 1982 med senere ændringer om udvælgelse af regnskabsførende bedrifter med henblik på at konstatere indkomstforhold i landbrugsbedrifter.

Kommissionens beslutning nr. 85/377 af 7. juni 1985 med senere ændringer om opstilling af en fællesskabsklassifikation af landbrugsbedrifter.

Retsforskrifterne kan f.eks. findes på hjemmesiden

<http://europa.eu.int/eurlex/da/lif/index.html>

Bilag 5. Sammenligning mellem EU-landene for 1996

Regnskabsresultater for alle bedrifter 1996	Danmark	Sverige	Tyskland	Storbri- tannien	Frankrig	Holland*	Finland
Antal bedrifter	53232	42340	292573	130798	409247	86131	49065
Stikprøve	2171	724	5450	3023	7600	1538	1001
Økonomisk størrelse, ESE	66,8	45,8	47,2	71,3	50,3	105,6	28,1
Areal, ha	47,8	72,6	52,3	131,1	61,7	24,7	32,1
heraf med korn	26,3	27,0	21,0	27,9	20,0	2,3	15,1
heraf med grovfoder	11,4	34,3	20,6	89,2	28,0	15,2	11,6
Antal husdyrenheder	83,8	39,4	56,3	108,5	49,1	96,2	24,0
Arbejdsforbrug, årsarbejdsenheder	1,35	1,39	1,98	2,23	1,74	2,17	1,86
heraf brugerfamilien	0,93	1,17	1,46	1,30	1,43	1,46	1,65
	----- 1000 ECU -----						
Output	130,9	89,7	110,1	145,8	101,1	212,9	49,3
- varer og tjenesteydelser	78,3	60,5	68,2	90,0	57,1	119,3	38,7
+ tilskud - afgifter	13,4	12,1	16,9	27,4	16,8	3,2	27,4
- afskrivninger	14,3	19,9	17,8	17,6	15,0	27,8	9,0
- lønudgift	9,9	7,2	9,6	15,0	5,7	14,7	3,3
Driftsoverskud	41,8	14,3	31,3	50,7	40,0	54,2	25,7
- renteudgifter og forpagtningsafgift	24,3	10,6	9,7	12,1	10,7	20,7	4,0
Driftsresultat	17,5	3,7	21,6	38,6	29,3	33,5	21,7
Aktiver, ultimo	427,1	308,6	580,7	647,0	239,6	701,1	155,7
Gæld, ultimo	240,7	93,7	78,7	74,6	83,2	249,8	47,8
Gældsprocent	56,4	30,4	13,6	11,5	34,7	35,6	30,7
Investeringer	21,4	19,0	18,7	24,3	15,8	35,9	10,5

^{*)} Holland har en højere minimumsstørrelse for bedrifterne, 16 ESE, hvor de øvrige lande har 8 ESE. Det betyder, at de hollandske tal er lidt for store sammenlignet med dem for de øvrige lande.

Regnskabsresultater for plante- avlsbedrifter 1996	Danmark	Sverige	Tyskland	Storbri- tannien	Frankrig	Holland*	Finland
Antal bedrifter	21680	14050	58163	34402	114074	12560	10649
Stikprøve	581	176	1189	651	2247	286	180
Økonomisk størrelse, ESE	34,9	32,1	56,9	100,9	61,4	96,1	19,0
Areal, ha	45,8	69,9	84,6	143,6	85,5	48,4	47,1
heraf med korn	30,2	40,1	47,2	79,7	46,3	13,5	29,1
heraf med grovfoder	2,3	9,5	8,4	18,4	7,2	1,8	3,1
Hvedeudbytte, hkg pr. ha	70,7	64,7	70,9	82,3	73,3	90,4	46,8
Antal husdyrenheder	13,3	8,5	24,5	34,2	12,9	7,3	1,9
Arbejdsforbrug, årsarbejdsenheder	0,82	0,89	2,06	2,20	1,55	1,50	1,05
heraf brugerfamilien	0,68	0,82	1,38	1,07	1,31	1,27	0,94
	----- 1000 ECU -----						
Output	53,9	63,2	119,3	168,7	98,8	149,2	31,5
- varer og tjenesteydelser	33,2	41,6	72,6	100,1	59,6	81,1	26,6
+ tilskud - afgifter	12,5	15,1	27,4	44,5	28,6	5,5	25,0
- afskrivninger	8,8	14,4	21,5	25,1	17,8	22,3	7,7
- lønudgift	3,3	2,0	12,4	19,9	4,3	5,3	1,4
Driftsoverskud	21,1	20,4	40,1	68,1	45,7	46,1	20,8
- renteudgifter og forpagtningsafgift	17,0	11,0	14,8	15,3	12,7	21,4	4,5
Driftsresultat	4,1	9,4	25,3	52,8	33,0	24,7	16,3
Aktiver, ultimo	296,2	265,6	712,0	868,1	226,4	742,3	175,2
Gæld, ultimo	153,5	87,7	87,7	93,1	85,9	174,2	39,3
Gældsprocent	51,8	33,0	12,3	10,7	37,9	23,5	22,4
Investeringer	10,5	19,1	24,1	36,2	17,9	45,4	9,2

Regnskabsresultater for malke- kvægsbedrifter 1996	Danmark	Sverige	Tyskland	Storbri- tannien	Frankrig	Holland*	Finland
Antal bedrifter	12150	15600	112122	29882	76243	30370	24646
Stikprøve	540	380	1707	705	1133	443	462
Økonomisk størrelse, ESE	84,0	58,1	38,6	87,0	34,1	104,0	22,1
Areal, ha	53,3	71,5	38,2	75,2	51,1	34,6	27,6
heraf med grovfoder	34,1	52,8	29,5	67,9	43,2	33,2	19,0
Antal husdyrenheder	89,8	52,7	56,4	132,2	58,4	103,0	24,4
Kg mælk pr. malkeko	6473	7775	5630	5903	5514	7249	6622
Arbejdsforbrug, årsarbejdsenheder	1,62	1,68	1,70	2,29	1,57	1,66	2,08
heraf brugerfamilien	1,20	1,51	1,49	1,52	1,53	1,57	2,01
	----- 1000 ECU -----						
Output	147,7	110,6	80,9	185,8	83,7	167,1	43,4
- varer og tjenesteydelser	87,2	71,7	49,4	101,2	49,0	92,5	33,0
+ tilskud - afgifter	12,7	8,7	10,1	7,5	7,4	2,2	24,8
- afskrivninger	16,2	22,9	15,0	18,5	11,9	29,1	7,7
- lønudgift	9,2	5,6	3,6	12,5	0,6	2,3	0,9
Driftsoverskud	47,8	19,1	23,0	61,1	29,6	45,4	26,7
- renteudgifter og forpagtningsafgift	30,1	11,1	7,4	17,4	7,4	25,0	3,1
Driftsresultat	17,7	8,0	15,6	43,7	22,2	20,4	23,6
Aktiver, ultimo	495,0	333,0	536,7	735,0	193,9	884,4	127,3
Gæld, ultimo	297,3	100,9	68,5	94,9	61,0	279,2	41,5
Gældsprocent	60,1	30,3	12,8	12,9	31,5	31,6	32,6
Investeringer	21,3	20,5	14,1	25,7	14,3	31,4	10,5

*) Holland har en højere minimumsstørrelse for bedrifterne, 16 ESE, hvor de øvrige lande har 8 ESE. Det betyder, at de hollandske tal er lidt for store sammenlignet med dem for de øvrige lande.

Regnskabsresultater for bedrifter med svin/fjerkræ 1996	Danmark	Sverige	Tyskland	Storbri- tannien	Frankrig	Holland*	Finland
Antal bedrifter	4650	720	6807	3877	6575	8890	3676
Stikprøve	286	24	262	110	162	186	104
Økonomisk størrelse, ESE	132,5	41,3	47,2	89,4	75,2	98,5	54,1
Areal, ha	48,6	34,3	27,3	18,1	25,1	6,3	33,6
heraf med korn	36,2	16,4	19,1	7,2	14,0	0,4	26,4
Antal husdyrenheder	335,1	107,3	119,5	491,5	386,7	356,8	75,2
Arbejdsforbrug, årsarbejdsenheder	1,87	1,31	1,56	3,34	1,72	1,47	1,80
heraf brugerfamilien	1,11	1,27	1,39	1,22	1,43	1,24	1,65
	----- 1000 ECU -----						
Output	346,6	125,5	165,1	427,1	295,9	375,6	67,1
- varer og tjenesteydelser	209,4	87,4	105,0	306,9	207,0	245,5	58,6
+ tilskud - afgifter	16,7	6,1	11,8	4,5	6,9	1,6	36,8
- afskrivninger	28,3	33,0	18,7	20,2	24,2	29,0	10,2
- lønudgift	18,5	0,9	2,9	33,6	6,0	6,3	2,1
Driftsoverskud	107,1	10,2	50,4	70,9	65,6	96,3	33,0
- renteudgifter og forpagtningsafgift	40,9	14,4	7,8	8,3	18,1	21,6	5,9
Driftsresultat	66,2	-4,2	42,6	62,6	47,5	74,7	27,1
Aktiver, ultimo	782,6	459,1	541,1	479,4	300,9	628,5	185,8
Gæld, ultimo	450,0	148,1	72,9	109,6	203,1	310,5	71,1
Gældsprocent	57,5	32,3	13,5	22,9	67,5	49,4	38,3
Investeringer	58,0	28,8	18,8	32,8	23,0	52,2	13,1

Regnskabsresultater for bedrifter med blomster og grønsager 1996	Danmark	Sverige	Tyskland	Storbri- tannien	Frankrig	Holland*	Finland
Antal bedrifter	1452	-	6628	3766	10007	14031	3098
Stikprøve	197	-	248	131	340	392	77
Økonomisk størrelse, ESE	169,9	-	76,8	82,9	99,5	167,6	73,2
Areal, ha	10,2	-	3,0	6,8	6,8	4,8	1,3
heraf med blomster eller grønsager	4,0	-	2,5	3,9	3,6	3,4	1,0
Arbejdsforbrug, årsarbejdsenheder	5,04	-	4,02	5,55	3,58	4,86	3,49
heraf brugerfamilien	1,26	-	1,60	1,37	1,71	1,79	1,61
	----- 1000 ECU -----						
Output	351,1	-	230,9	258,0	175,3	360,6	147,8
- varer og tjenesteydelser	173,8	-	130,4	141,4	84,0	183,8	94,3
+ tilskud - afgifter	8,9	-	4,0	0,9	3,3	3,0	27,3
- afskrivninger	30,6	-	22,2	18,0	21,8	44,0	21,3
- lønudgift	90,7	-	48,3	60,1	33,5	62,5	33,6
Driftsoverskud	64,8	-	34,1	39,5	39,2	73,3	26,0
- renteudgifter og forpagtningsafgift	31,6	-	9,4	6,5	6,8	21,8	5,7
Driftsresultat	33,2	-	24,7	33,0	32,4	51,5	20,3
Aktiver, ultimo	528,7	-	282,7	337,5	190,4	584,5	225,4
Gæld, ultimo	373,2	-	142,7	93,9	104,2	340,8	89,5
Gældsprocent	70,6	-	50,5	27,8	54,7	58,3	39,7
Investeringer	36,9	-	16,6	20,4	24,9	47,4	10,7

*) Holland har en højere minimumsstørrelse for bedrifterne, 16 ESE, hvor de øvrige lande har 8 ESE. Det betyder, at de hollandske tal er lidt for store sammenlignet med dem for de øvrige lande.

Resultater for bedrifter med frugt, bær og planteskole 1996	Danmark	Sverige	Tyskland	Storbri- tannien	Frankrig	Holland*	Finland
Antal bedrifter	620	-	4184	1063	11673	4680	676
Stikprøve	75	-	108	44	285	99	9
Økonomisk størrelse, ESE	90,1	-	72,8	107,1	73,3	98,0	-
Areal, ha	14,8	-	8,5	30,3	25,8	7,7	-
heraf med frugt	5,9	-	5,0	19,0	12,4	4,5	-
heraf med planteskole	5,6	-	2,3	2,6	0,1	1,9	-
Arbejdsforbrug, årsarbejdsenheder	3,21	-	3,80	8,42	3,41	3,26	-
heraf brugerfamilien	1,04	-	1,55	1,30	1,51	1,53	-
	----- 1000 ECU -----						
Output	157,9	-	178,1	384,7	138,8	177,3	-
heraf frugt	28,6	-	31,9	145,5	94,1	45,7	-
- varer og tjenesteydelser	56,9	-	76,2	197,1	58,0	63,2	-
+ tilskud - afgifter	1,9	-	6,3	1,4	6,0	3,1	-
- afskrivninger	9,1	-	19,2	28,8	18,3	24,7	-
- lønudgift	49,7	-	44,3	107,3	33,6	30,1	-
Driftsoverskud	44,1	-	44,7	52,9	34,9	62,4	-
- renteudgifter og forpagtningsafgift	13,1	-	8,0	9,6	9,4	8,8	-
Driftsresultat	31,0	-	36,7	43,3	25,5	53,6	-
Aktiver, ultimo	212,2	-	390,4	708,5	236,5	483,4	-
Gæld, ultimo	138,3	-	108,6	157,6	107,7	146,0	-
Gældsprocent	65,2	-	27,8	22,2	45,5	30,2	-
Investeringer	9,1	-	28,6	27,1	12,1	43,3	-

*) Holland har en højere minimumsstørrelse for bedrifterne, 16 ESE, hvor de øvrige lande har 8 ESE. Det betyder, at de hollandske tal er lidt for store sammenlignet med dem for de øvrige lande.

Kilde for bilag 5: Internt notat RI/CC 1282 rev. 2.

Working Papers

Statens Jordbrugs- og Fiskeriøkonomiske Institut

11/01 Juli 2001	Steffen Møllenberg	EU's regnskabsstatistik for jordbrug
10/01 Maj 2001	Jørgen Dejgård Jensen, Connie Nielsen og Martin Andersen	ESMERALDA som formodel til makromodellen ADAM Dokumentation og anvendelser
9/01 Maj 2001	Jens Hansen	Overskuds- og indkomstbegreber i regnskabsstatistikken for landbrug
8/01 May 2001	Chantal Pohl Nielsen	Social Accounting Matrices for Vietnam: 1996 and 1997
7/01 May 2001	Aage Walter-Jørgensen and Trine Vig Jensen	EU Trade Developing Countries
6/01 April 2001	Søren Marcus Pedersen og Morten Gylling	Lupinproduktion til fermenteringsindustrien – vurdering af teknologi og økonomi
5/01 April 2001	Mona Kristoffersen, Ole Olsen og Søren S. Thomsen	Driftsgrenøkonomi for økologisk jordbrug 1999
4/01 February 2001	Søren Marcus Pedersen and Morten Gylling	The Economics of producing quality oils, proteins and bioactive products for food and non-food purposes based on biorefining
3/01 Januar 2001	Lars Otto	Metoder til datakonstruktion i Bayesianske netværk – udvikling af beslutningsstøttesystem til sundhedsstyring i svinebesætninger
2/01 January 2001	Søren Marcus Pedersen, Richard B. Ferguson and R. Murray Lark	A Comparison of Producer Adoption of Precision Agricultural Practices in Denmark, the United Kingdom and the United State

1/01 January 2001	Chantal Pohl Nielsen, Karen Thierfelder and Sherman Robinson	Consumer Attitudes Towards Genetically Modified Foods The modelling of preference changes
17/00 December 2000	Hild Rygnestad, Jørgen D. Jensen og Tommy Dalgaard	Målrrettede eller generelle politiske virkemidler? Økonomiske analyser i geografisk perspektiv
16/00 December 2000	Stine Hjarnø Jørgensen og Jørgen Dejgaard Jensen	Estimation af priselasticiteter for gødnings- og pesticidkomponenter
15/00 December 2000	Søren E. Frandsen and H.G. Jensen	Economic Impacts of the Enlargement of the European Union. Analysing the importance of direct payments
14/00 December 2000	Jesper Levring Andersen	Beregningsgrundlag for indtjenin- gen i det danske fiskeri: Arbejdsrapport til "konjunktur- rapport" for dansk fiskeri 2000
13/00 December 2000	Jens Hansen	Landbrugets nettokapitalomkost- ninger fastsat under hensyntagen til inflation og beskatning
12/00 December 2000	Niels Tvedegaard	Omlægning til økologisk slagte- kyllingeproduktion – en analyse af de økonomiske konsekvenser på udvalgte bedrifter
11/00 November 2000	Kim Martin Lind	Consumer Demand in a Develop- ing Country with Special Regard to Food – The Case of India
10/00 November 2000	Erik Lindebo	Capacity Development of the EU and Danish Fishing Fleets
9/00 October 2000	Max Nielsen	Calculations of Danish prices of unprocessed seafood
8/00 August 2000	Paul Rye Kledal	Økologisk jordbrug for fremtiden? – en økonomisk analyse af de po- tentielle økologiske jordbrugere

7/00 Juli 2000	Steffen Møllenberg	Gartnerierhvervets produktivitsudvikling – samt udviklingen i mængder og priser, herunder bytteforhold, mellem 1980 og 1998/99
6/00 July 2000	Henning Porskrog	Calculation SGM. How we do it in Denmark
5/00 Juli 2000	Arne Lauridsen, Ole Olsen og Svend Sørensen	Driftsgrenøkonomi for økologisk jordbrug 1998/99
4/00 June 2000	Hild Rygnestad	Integrating environmental economics and policy analyses in a geographical information system
3/00 May 2000	Chantal Pohl Nielsen and Kym Anderson	GMOs, Trade Policy, and Welfare in Rich and Poor Countries
2/00 Februar 2000	Niels Tvedegaard	Omlægning til økologisk planteavl – analyse af de økonomiske konsekvenser på udvalgte planteavlsbedrifter
1/00 February 2000	Tove Christensen & Hild Rygnestad	Environmental Cross Compliance: Topics for future research