

SERVICEERHVERV

2007:29 • 31. maj 2007

Konjunkturbarometer for serviceerhverv maj 2007

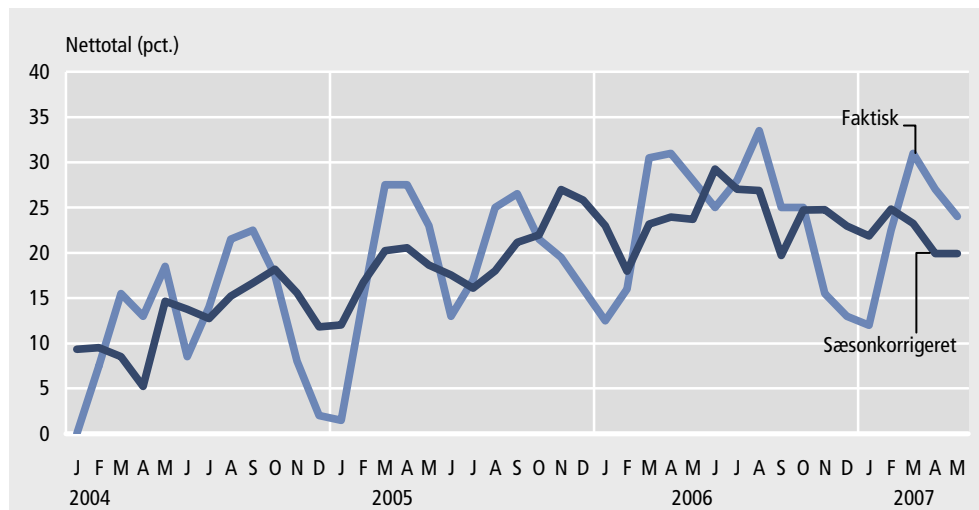
Resumé: Den sammensatte konjunkturindikator for serviceerhvervenes forventninger til de kommende tre måneder er i maj uændret på 20 i forhold til april måneds opgørelse, korrigeret for sæsonudsving.

Kort om statistikken: Resultaterne er baseret på en månedlig spørgeskemaundersøgelse blandt virksomheder inden for servicesektoren med ti eller flere ansatte. Virksomhederne er fordelt på hhv. turisme, transport og forretningsservice. Konjunkturbarometeret giver svar på centrale konjunkturmæssige forhold inden for serviceerhvervene. Konjunkturbarometeret omfatter dels et spørgsmål om vurderingen af det aktuelle forretningsklima, dels en vurdering af de faktiske forhold og forventningerne til den kommende periode med hensyn til omsætning og beskæftigelse.

Konjunkturindikatoren
uændret i maj

Serviceerhvervenes forventninger til de kommende tre måneder er uændret fra april 2007 til maj 2007. Den sammensatte konjunkturindikator var således i maj 2007 fortsat 20, når der korrigeres for sæsonudsving. Dette betyder, at forventningerne i serviceerhvervene fortsat må siges at befinde sig på et højt niveau.

Figur 1. **Sammensat konjunkturindikator for serviceerhverv. Forventningerne de kommende tre måneder**



Artiklen beskriver virksomhedernes vurdering af det generelle forretningsklima, samt deres bedømmelse af hhv. omsætning og beskæftigelse i perioden februar-april 2007 og forventningerne til perioden maj-juli 2007.

Fortsat fald i den faktiske
konjunkturindikator

Den faktiske konjunkturindikator er en sammenvæjning af nettotallene for virksomhedernes forventninger til hhv. omsætning og beskæftigelse i perioden maj-juli 2007. Nettotallet for omsætning er 23 og for beskæftigelse 24, og dermed er den faktiske konjunkturindikator for maj måned 24.

1. Vurdering af det generelle forretningsklima

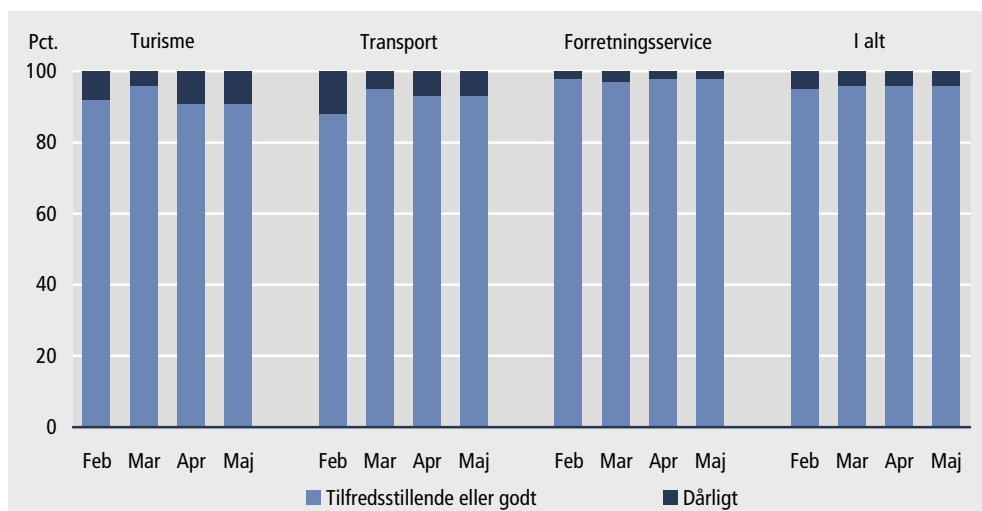
96 pct. finder forretningsklimaet godt eller tilfredsstillende

Den positive vurdering af forretningsklimaet er steget for transport

Denne måneds opgørelse viser, at virksomheder, der repræsenterer 28 pct. af de beskæftigede, vurderer forretningsklimaet til at være godt. 68 pct. vurderede, at det var tilfredsstillende og 4 pct., at det var dårligt. Dette giver et nettotal på 24 pct.

På brancheniveau er andelen, der finder det generelle forretningsklima tilfredsstillende eller godt, 91 pct. inden for *turisme*. Dette er uændret i forhold til april. Også i *transport*-branchen er tallet uændret i forhold til april, idet andelen af virksomheder, der finder det generelle forretningsklima tilfredsstillende eller godt, i april er på 93 pct. For *forretningsservice* er tallet 98 pct., hvilket ligeledes er uændret i forhold til sidste måneds opgørelse. Dog er der for både *forretningsservice* og *turisme* tale om fald i nettotal fra hhv. 29 pct. og 19 pct., til 28 pct. og 16 pct. For *transport* gælder det imidlertid, at nettotallet i maj stiger fra 12 til 20.

Figur 2. Virksomhedernes vurdering af det generelle forretningsklima fordelt på brancher

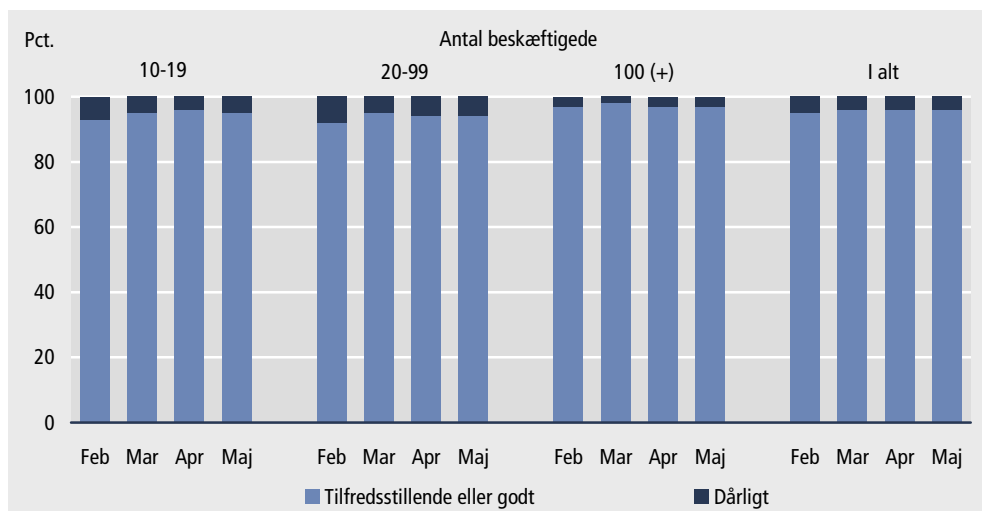


¹ Forretningsservice er sammensat af brancherne: advokat-, revisions- meningsmålings-, rådgivende ingeniør-, arkitekt-, reklame, vikar- og rekrutteringsvirksomhed samt kongres, messe og udstilling.

Fortsat størst tilfredshed blandt de største virksomheder

Blandt virksomheder med 100+ ansatte vurderer fortsat næsten alle virksomheder forretningsklimaet til at være enten tilfredsstillende eller godt. 97 pct. af virksomhederne har svaret således, hvilket er uændret i forhold til sidste måned. Blandt virksomheder med 10-19 og 20-99 ansatte var tallene hhv. 95 pct. og 94 pct., hvilket også er næsten uændret i forhold til måneden før.

Figur 3. Virksomhedernes vurdering af det generelle forretningsklima fordelt på størrelse



Mellemstore virksomheder
øger deres netttotal

Det er dog værd at lægge mærke til, at virksomheder med 20-99 ansatte som den eneste gruppe har haft et stigende netttotal, fra 18 i april til 22 i maj måned.

2. Forventninger til perioden maj-juli 2007

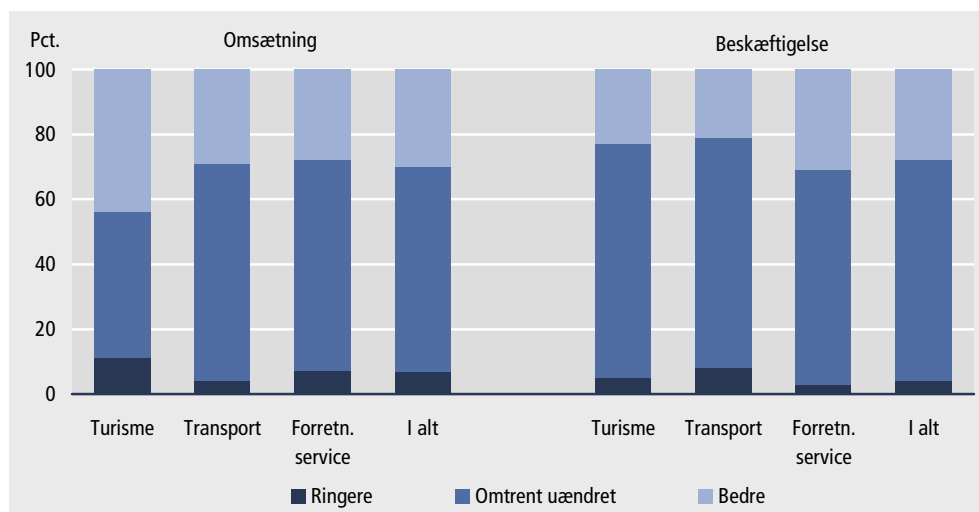
Fortsat store forventninger
til de næste tre måneder
fra samtlige brancher

I perioden fra maj til juli 2007 forventer virksomheder, som repræsenterer 30 pct. af de ansatte, en øget omsætning, mens 7 pct. forventer en tilbagegang. Dette giver en positiv nettoforventning på 23 pct. I tråd med udviklingen i april måned, dækker maj-tallet over en positiv forventning i alle brancherne. Således har *turisme* positive nettoforventninger til omsætningen på 33 pct. – et lille fald på 1 procentpoint, *transport* har et fald på 11 procentpoint, og har en positiv nettoforventning på 25 pct., mens *forretningsservice* næsten holder sit niveau af positive nettoforventninger til omsætningsfremgang – denne gang på 21 pct.

Også for beskæftigelsen
er der fortsat store for-
ventninger i alle brancher

På beskæftigessiden genfindes samme mønster som for omsætningen. Overordnet forventer virksomheder, der repræsenterer 28 pct. af de ansatte, en fremgang, mens kun 4 pct. forventer en tilbagegang. Derved opnås en positiv nettoforventning på 24 pct., hvilket kun er 1 procentpoint lavere end måneden før. *Turisme* har mht. beskæftigelses udvikling positive nettoforventninger på 18 pct. – et fald på 5 procentpoint i forhold til sidste måneds opgørelse. *Transport* har positive nettoforventninger på 13 pct., mens specielt *forretningsservice* trækker gennemsnittet op med nettoforventninger om beskæftigelsesfremgang på 28 pct. *Transport* har dog oplevet en halvering i nettoforventningerne i forhold til måneden før, mens *forretningsservice* er steget med 4 procentpoint.

Figur 4. Virksomhedernes forventninger til omsætning og beskæftigelse i maj-juli 2007, i forhold til februar-april 2007, fordelt på brancher



3. Udviklingen i perioden februar-april 2007

Det faktiske forløb for
omsætningen var
overvejende positivt ...

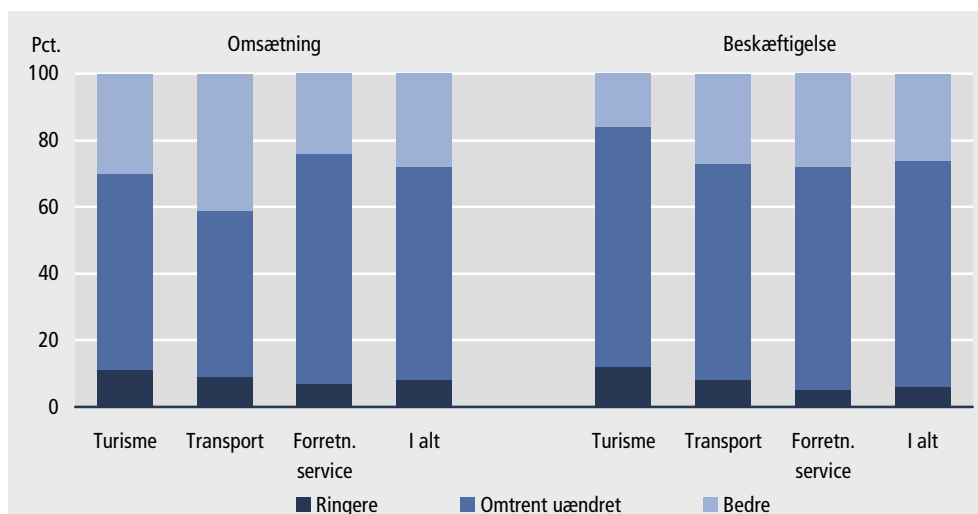
Omsætningen i februar-april 2007 var højere end i den foregående 3-måneders periode (november 2006-januar 2007), jf. figur 5. De virksomheder, som repræsenterer 28 pct. af de ansatte, vurderede, at omsætningen var bedre end i den foregående periode, mens kun 8 pct. vurderede, at den var ringere – hvilket er en halvering i forhold til sidste måneds opgørelse. Det samlede netttotal for omsætningen var dermed 20 pct. Det faktiske forløb blev vurderet positivt inden for alle 3 brancher. Denne måneds opgørelse viser, at det specielt er *transport* med 32 pct., der trækker den samlede udvikling i positiv retning.

... hvilket også gjaldt
beskæftigelsen

Beskæftigelsen i perioden februar-april 2007 vurderedes også generelt højere end i den foregående periode (november 2006-januar 2007). Det fremgår af figur 5, at de

virksomheder, der repræsenterede 26 pct. af de ansatte, havde større beskæftigelse, mens 6 pct. havde mindre beskæftigelse. Dette er næsten samme billede som i april måned. Det faktiske forløb blev, ligesom for omsætningen, vurderet positivt for alle 3 brancher. *Turisme* havde positive nettoforventninger på 4 pct., mens *transport* og især *forretningsservice* trækker den positive udvikling op – denne gang med hhv. 19 og 23 pct.

Figur 5. Virksomhedernes vurdering af omsætning og beskæftigelse i februar-april 2007, i forhold til november 2006-januar 2007, fordelt på brancher



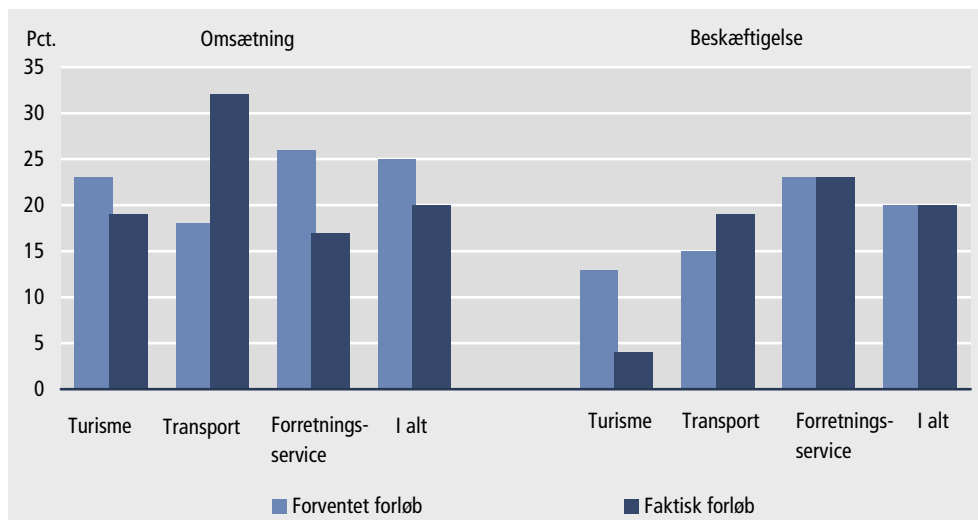
Udviklingen i omsætning levede ikke helt op til forventningerne ...

De forventninger, som virksomhederne med udgangen af januar havde til omsætningen for perioden februar-april, blev denne gang ikke helt indfriet. Nettoforventningerne til omsætningen var i maj 25, og det faktiske nettoresultat blev på 20, jf. figur 6. Her er det især værd at lægge mærke til, at det negative resultat dækker over, at *transport* overgik deres forventninger med en positiv udvikling på 14, mens *turisme* og *forretningsservice* havde en negativ udvikling på hhv. -4 og -9.

... men beskæftigelsen gjorde det akkurat

På beskæftigelsessiden var det faktiske resultat på 20 akkurat som det forventede. Også her var det *transport*, der trak den samlede udvikling i en positiv retning – her med en positiv udvikling på 4. *Turisme* levede som den eneste ikke op til sine forventninger og endte med en negativ udvikling på -9. *Forretningsservice* nåede akkurat sine forventninger til perioden, mens *transport* som den eneste overgik sine forventninger og endte med en positiv udvikling på 4.

Figur 6. Serviceerhvervenes forventede og faktiske forløb februar-april 2007, i forhold til november 2006-januar 2007



Oversigtstabel 1. Forventet og faktisk forløb for serviceerhverv for perioden august-oktober 2002 til februar-april 2007

	Omsætning			Beskæftigelse		
	Forventet forløb	Faktisk forløb	Forskel mellem forventet og faktisk	Forventet forløb	Faktisk forløb	Forskel mellem forventet og faktisk
	———— nettotal (pct.) ————					
August-oktober 2002	13	1	-12	5	-10	-15
September-november 2002	20	3	-17	-2	-7	-5
Oktober-december 2002	11	4	-7	-7	-13	-6
November 2002-januar 2003	2	-20	-22	-9	-25	-16
December 2002-februar 2003	-5	-23	-18	-13	-26	-13
Januar-marts 2003	-8	-26	-18	-12	-29	-17
Februar-april 2003	-4	-11	-7	-12	-16	-4
Marts-maj 2003	5	-12	-17	-12	-24	-12
April-juni 2003	10	1	-9	-5	-16	-11
Maj-juli 2003	7	-2	-9	-8	-14	-6
Juni-august 2003	-9	-6	3	-13	-15	-2
Juli-september 2003	6	1	-5	-3	-9	-6
August-oktober 2003	15	3	-12	-2	-10	-8
September-november 2003	15	9	-6	-1	-8	-7
Oktober-december 2003	16	11	-5	-10	-10	0
November 2003-januar 2004	3	3	0	-14	-15	-1
December 2003-februar 2004	-3	-6	-3	-11	-12	-1
Januar-marts 2004	6	-1	-7	-6	-12	-6
Februar-april 2004	18	25	7	-3	12	15
Marts-maj 2004	23	27	4	8	16	8
April-juni 2004	20	19	-1	6	9	3
Maj-juli 2004	24	17	-7	13	11	-2
Juni-august 2004	12	10	-2	5	6	1
Juli-september 2004	17	12	-5	11	13	2
August-oktober 2004	27	20	-7	16	10	-6
September-november 2004	30	28	-2	15	15	0
Oktober-december 2004	25	25	0	10	7	-3
November 2004-januar 2005	15	17	2	1	8	7
December 2004-februar 2005	5	3	-2	-1	2	3
Januar-marts 2005	4	4	0	-1	6	7
Februar-april 2005	16	25	9	14	17	3
Marts-maj 2005	35	27	-8	20	16	-4
April-juni 2005	35	29	-6	20	21	1
Maj-juli 2005	27	28	1	19	20	1
Juni-august 2005	12	19	7	14	18	4
Juli-september 2005	27	22	-5	16	20	-4
August-oktober 2005	28	29	-1	22	21	1
September-november 2005	30	37	7	23	23	0
Oktober-december 2005	27	36	9	16	24	8
November 2005-januar 2006	25	20	-5	14	17	3
December 2005-februar 2006	14	10	-4	18	17	-1
Januar-marts 2006	10	19	9	15	22	7
Februar-april 2006	12	33	21	20	30	10
Marts-maj 2006	33	43	10	28	38	10
April-juni 2006	32	36	4	30	38	8
Maj-juli 2006	32	34	2	24	34	10
Juni-august 2006	23	18	-5	27	25	-2
Juli-september 2006	23	23	0	33	28	-5
August-oktober 2006	38	29	-9	29	27	-2
September-november 2006	30	32	2	20	27	7
Oktober-december 2006	30	32	2	20	19	-1
November 2006-januar 2007	16	20	4	15	16	1
December 2006-februar 2007	33	11	-22	28	21	-7
Januar-marts 2007	8	12	4	16	21	5
Februar-april 2007	25	20	-5	20	20	0

4. Baggrundsplysninger

<i>Mere information</i>	www.statistikbanken.dk/11
<i>Seneste offentliggørelse</i>	Konjunkturbarometeret for serviceerhverv maj 2007 udkom 31. maj 2007 i serien Serviceerhverv 2007:24 (Statistiske Efterretninger).
<i>Næste offentliggørelse</i>	Konjunkturbarometeret for serviceerhverv juni 2007 udkommer 29. juni 2007 i serien Serviceerhverv (Statistiske Efterretninger).
<i>Henvendelse</i>	Morten Olsen, tlf. 39 17 38 86, mos@dst.dk

5. Kilder og metoder

<i>Læs mere i varedeklarationen</i>	På www.dst.dk/varedeklaration/47139 er der en mere omfattende beskrivelse af kilder og metoder.
<i>Branchegrupper</i>	Konjunkturbarometeret offentliggøres for 7 branchegrupper, som gør det muligt at følge udviklingen inden for dansk serviceerhvervs mest betydende brancher. Desuden offentliggøres konjunkturbarometeret fordelt på kombinationen af de 3 hovedområder: Turisme, Transport og Forretningsservice og 3 størrelsesgrupper: 10-19 fuldtidsansatte, 20-99 fuldtidsansatte og 100 eller flere fuldtidsansatte.
<i>Kvalitative vurderinger</i>	Konjunkturbarometeret for serviceerhverv giver et hurtigt og aktuelt billede af forholdene inden for udvalgte dele af servicesektoren. Det omfatter en kvalitativ vurdering af såvel de faktiske forhold i de seneste måneder som forventningerne til de kommende måneder mht. omsætning og beskæftigelse, samt en bedømmelse af det generelle forretningsklima. Konjunkturbarometeret er en tendensundersøgelse, der giver svar på centrale konjunkturmæssige forhold, som er vanskelige at opgøre i traditionel statistik.
<i>Sæsonkorrektion</i>	Fra og med november 2006, udregnes de sæsonkorrigerede tal for Konjunkturbarometeret for Serviceerhverv ved hjælp af TRAMO/SEATS, hvor X12 ARIMA førhen er blevet anvendt. Dette skifte er sket, da TRAMO/SEATS anses for at være en mere robust model at anvende på barometrets tal.
<i>Stikprøve</i>	Undersøgelsen er baseret på en stikprøve af virksomheder inden for udvalgte serviceerhverv, jf. bilag 1. Stikprøven er opdateret i marts 2006 og repræsenterer ca. 70 pct. af de beskæftigede inden for de udvalgte brancher. Stikprøven er stratificeret ud fra oplysninger om virksomhedernes branche og størrelse, målt på antallet af ansatte. Kun virksomheder med 10 eller flere ansatte i løbet af året er udtrukket. I alt indgår ca. 2.100 virksomheder i undersøgelsen.
<i>Typer af spørgsmål</i>	Spørgsmålene i undersøgelsen er udformet således, at de kan besvares umiddelbart af virksomhedens ledelse. Der indgår spørgsmål om såvel den faktiske udvikling i den seneste tremåneders periode som forventningerne til den kommende tremåneders periode. Desuden indgår et spørgsmål om den aktuelle vurdering af det generelle forretningsklima.
<i>Tidsreferencer</i>	Grundlaget for virksomhedernes vurdering af omsætning og beskæftigelse er en tremåneders periode, mens vurderingen af det generelle forretningsklima vedrører udgangen af den foregående periode. Det betyder fx, at decemberbarometeret belyser omsætnings- og beskæftigelsesforventningerne for perioden februar-april, mens vurderingen af forretningsklimaet vedrører udgangen af januar måned.
<i>Relativ fordeling</i>	Virksomhedernes svar tælles med en værdi, som svarer til antallet af ansatte. Antal ansatte er beregnet som et gennemsnit af de fire seneste kvartaler.

De sammenvejede tal offentliggøres i form af relative tal, fx 47 pct. bedre, 42 pct. omtrent uændret, og 11 pct. ringere for virksomhedernes vurdering af omsætningen i den kommende periode, sammenholdt med den netop forløbne periode. Dvs., at virksomheder, der repræsenterer 47 pct. af de ansatte har svaret, at de forventer en bedre omsætning, 42 pct. har vurderet at den vil blive omtrent uændret, og 11 pct. forventer, at den bliver ringere i den kommende periode.

Nettotal Nettotal beregnes som forskellen mellem procenttallene for "bedre" og "ringere", og må fortolkes som tendensen i udviklingen. Nettotallet siger således intet om størrelsen af væksten eller tilbagegangen. Et nettotal på fx +36 pct. for omsætningen er således ikke udtryk for en forventet vækstrate på 36 pct. Tallet er derimod udtryk for, at der forventes fremgang i omsætningen (netto) i virksomheder, der repræsenterer 36 pct. af de ansatte.

6. Tabeloversigt

Artiklen indeholder følgende tabeller:

Tabel 1.	Sammensat konjunkturindikator for serviceerhverv. august 2002-maj 2007
Tabel 2.	Vurdering af det generelle forretningsklima, maj 2007. Fordelt på brancher
Tabel 3.	Vurdering af det generelle forretningsklima, maj 2007. Fordelt på brancher og størrelsesgrupper
Tabel 4.	Faktisk forløb i perioden februar-april 2007 og forventninger til perioden maj-juli 2007. Fordelt på brancher
Tabel 5.	Faktisk forløb i perioden februar-april 2007 og forventninger til perioden maj-juli 2007. Fordelt på brancher og størrelsesgrupper
Tabel 6.	Forventet og faktisk forløb for perioden februar-april 2007 i forhold til perioden november 2006-januar 2007
Bilag 1.	Spørgeskema for konjunkturbarometer for serviceerhverv maj 2007
Bilag 2.	Oversigt over brancher, der indgår i konjunkturbarometer for serviceerhverv

Tabel 1.

Sammensat konjunkturindikator for serviceerhverv

		Omsætning	Beskæftigelse	Sammensat konjunktur- indikator	Sæsonkorrigeret konjunktur- indikator
		nettotal (pct.)			
2002	August	13	5	9	3
	September	20	-2	9	2
	Oktober	11	-7	2	3
	November	2	-9	-4	5
	December	-5	-13	-9	1
2003	Januar	-8	-12	-10	-1
	Februar	-4	-12	-8	-7
	Marts	5	-12	-4	-11
	April	10	-5	3	-5
	Maj	7	-8	-1	-6
	Juni	-9	-13	-11	-6
	Juli	6	-3	2	0
	August	15	-2	7	1
	September	15	-1	7	0
	Oktober	16	-10	3	3
	November	3	-14	-6	3
	December	-3	-11	-7	3
2004	Januar	6	-6	0	9
	Februar	18	-3	8	10
	Marts	23	8	16	9
	April	20	6	13	5
	Maj	24	13	19	15
	Juni	12	5	9	14
	Juli	17	11	14	13
	August	27	16	22	15
	September	30	15	23	17
	Oktober	25	10	18	18
	November	15	1	8	16
	December	5	-1	2	12
2005	Januar	4	-1	2	12
	Februar	16	14	15	17
	Marts	35	20	28	20
	April	35	20	28	21
	Maj	27	19	23	19
	Juni	12	14	13	18
	Juli	16	18	17	16
	August	28	22	25	18
	September	30	23	27	21
	Oktober	27	16	22	22
	November	25	14	20	27
	December	14	18	16	26
2006	Januar	10	15	13	23
	Februar	12	20	16	18
	Marts	33	28	31	23
	April	32	30	31	24
	Maj	32	24	28	24
	Juni	23	27	25	29
	Juli	23	33	28	27
	August	38	29	34	27
	September	30	20	25	20
	Oktober	30	20	25	25
	November	16	20	16	25
	December	10	16	13	23
2007	Januar	8	16	12	22
	Februar	25	20	23	25
	Marts	33	28	31	23
	April	12	21	27	20
	Maj	23	24	24	20

Tabel 2.

Vurdering af det generelle forretningsklima, maj 2007. Fordelt på brancher

	Nettotal	Dårligt	Tilfreds- stillende	Godt
	pct.			
I alt	24	4	68	28
Turisme	16	9	66	25
Hoteller/ overnatning	21	7	65	28
Restauranter	23	4	69	27
Rejsebureauer	-4	19	66	15
Transport	20	7	66	27
Forretningsservice	28	2	68	30
Udlejning	34	10	46	44
Edb-virksomhed	14	1	84	15
Forretningsservice i øvrigt	37	2	59	39

Tabel 3.

Vurdering af det generelle forretningsklima maj 2007. Fordelt på brancher og størrelsesgrupper

	Nettotal	Dårligt	Tilfreds- stillende	Godt
	pct.			
I alt	24	4	68	28
10-19 ansatte	15	5	75	20
20-99 ansatte	22	6	66	28
100 og derover	27	3	67	30
Turisme	16	9	66	25
10-19 ansatte	16	7	70	23
20-99 ansatte	16	10	64	26
100 og derover	17	7	69	24
Transport	20	7	66	27
10-19 ansatte	3	8	81	11
20-99 ansatte	15	6	73	21
100 og derover	29	8	55	37
Forretningsservice	28	2	68	30
10-19 ansatte	19	3	75	22
20-99 ansatte	28	4	64	32
100 og derover	29	1	69	30

Tabel 4. Faktisk forløb i perioden februar-april 2007 og forventninger til perioden maj-juli 2007. Fordelt på brancher

	Faktisk forløb i februar-april 2007 i forhold til november 2006-januar 2007				Forventet forløb i maj-juli 2007 i forhold til februar-april 2007			
	Nettotal	Ringere	Omtrent uændret	Bedre	Nettotal	Ringere	Omtrent uændret	Bedre
	omsætning (pct.)							
I alt	20	8	64	28	23	7	63	30
Turisme	19	11	59	30	33	11	45	44
Hoteller/ overnatning	15	11	63	26	32	11	46	43
Restauranter	12	16	56	28	52	7	34	59
Rejsebureauer	36	8	48	44	15	14	57	29
Transport	32	9	50	41	25	4	67	29
Forretningsservice	17	7	69	24	21	7	65	28
Udlejning	18	13	56	31	35	3	59	38
Edb-virksomhed	18	3	76	21	3	11	75	14
Forretningsservice i øvrigt	17	9	65	26	34	3	60	37
	beskæftigelse (pct.)							
I alt	20	6	68	26	24	4	68	28
Turisme	4	12	72	16	18	5	72	23
Hoteller/ overnatning	2	11	76	13	10	7	76	17
Restauranter	12	11	66	23	43	3	51	46
Rejsebureauer	2	15	68	17	13	3	81	16
Transport	19	8	65	27	13	8	71	21
Forretningsservice	23	5	67	28	28	3	66	31
Udlejning	11	12	65	23	30	1	68	31
Edb-virksomhed	22	3	72	25	20	2	76	22
Forretningsservice i øvrigt	25	5	65	30	34	3	60	37

Tabel 5. Faktisk forløb perioden i februar-april 2007 og forventninger til perioden maj-juli 2007. Fordelt på brancher og størrelsesgrupper

	Faktisk forløb i februar-april 2007 i forhold til november 2006-januar 2007				Forventet forløb i maj-juli 2007 i forhold til februar-april 2007			
	Nettotal	Ringere	Omtrent uændret	Bedre	Nettotal	Ringere	Omtrent uændret	Bedre
	omsætning (pct.)							
I alt	20	8	64	28	23	7	63	30
10-19 ansatte	18	10	62	28	23	8	61	31
20-99 ansatte	20	12	56	32	25	8	59	33
100 og derover	21	5	69	26	22	6	66	28
Turisme	19	11	59	30	33	11	45	44
10-19 ansatte	19	13	55	32	36	12	40	48
20-99 ansatte	13	18	51	31	34	12	42	46
100 og derover	25	3	69	28	30	9	52	39
Transport	32	9	50	41	25	4	67	29
10-19 ansatte	15	9	67	24	20	4	72	24
20-99 ansatte	21	9	61	30	25	4	67	29
100 og derover	50	8	34	58	24	5	66	29
Forretningsservice	17	7	69	24	21	7	65	28
10-19 ansatte	20	8	64	28	19	7	67	26
20-99 ansatte	23	11	55	34	23	8	61	31
100 og derover	14	5	76	19	21	6	67	27
	beskæftigelse (pct.)							
I alt	20	6	68	26	24	4	68	28
10-19 ansatte	18	5	72	23	16	5	74	21
20-99 ansatte	13	11	65	24	20	7	66	27
100 og derover	24	3	70	27	27	2	69	29
Turisme	4	12	72	16	18	5	72	23
10-19 ansatte	22	5	68	27	23	7	63	30
20-99 ansatte	0	18	64	18	13	9	69	22
100 og derover	3	7	83	10	22	0	78	22
Transport	19	8	65	27	13	8	71	21
10-19 ansatte	15	6	73	21	14	3	80	17
20-99 ansatte	12	9	70	21	20	3	74	23
100 og derover	27	8	57	35	6	14	66	20
Forretningsservice	23	5	67	28	28	3	66	31
10-19 ansatte	16	6	72	22	14	5	76	19
20-99 ansatte	19	10	61	29	22	8	62	30
100 og derover	26	2	70	28	32	0	68	32

Tabel 6. Forventet og faktisk forløb for perioden februar-april 2007 (forventninger i januar) i forhold til perioden november 2006-januar 2007

	Turisme	Transport	Forretningsservice	I alt
	nettotal (pct.)			
Forventet forløb				
Omsætning	23	18	26	25
Beskæftigelse	13	15	23	20
Faktisk forløb				
Omsætning	19	32	17	20
Beskæftigelse	4	19	23	20
Forskel mellem forventet og faktisk forløb				
Omsætning	-4	14	-9	-5
Beskæftigelse	-9	4	0	0

Bilag 1.

Spørgeskema for konjunkturbarometer for serviceerhverv maj 2007



DANMARKS
STATISTIK

Bedes indsendt til Danmarks Statistik senest **8. maj 2007**

Journal nr.

CVR-nr.

Hvis virksomheden har ændret adresse mv., eller hvis De har kommentarer til skemaet, kan De skrive dem i rubrikken bemærkninger nederst på siden.

Konjunkturbarometer for serviceerhverv maj 2007

Ved besvarelsen bedes De se bort fra normale sæsonbestemte ændringer.

Hvordan vurderer De det generelle forretningsklima ved udgangen af april 2007

Det generelle forretningsklima Dårligt Tilfredsstillende Godt

Hvordan vurderer De, at udviklingen i perioden februar-april 2007 har været for Deres virksomhed sammenlignet med perioden november 2006-januar 2007

Omsætning..... Ringere Omtrent uændret Bedre

Beskæftigelse ved udgangen af perioden

Hvordan forventer De, at udviklingen vil være i perioden maj-juli 2007 i Deres virksomhed sammenlignet med perioden februar-april 2007

Omsætning..... Ringere Omtrent uændret Bedre

Beskæftigelse ved udgangen af perioden

Bemærkninger:

Eventuel telefonisk henvendelse bedes rettet til

Navn

Dato

Telefonnummer

Lokalnummer

Underskrift samt eventuelt firmastempel

Sejrøgade 11
2100 København Ø

Tlf. 39 17 39 17
Fax 39 17 34 25

mos@dst.dk
www.dst.dk

Morten Olsen
Direkte tlf. 39 17 38 86

Bilag 2. Oversigt over brancher, der indgår i konjunkturbarometer for serviceerhverv

1. Turisme	Hoteller og anden overnatning	551010	Hoteller	
		551020	Konferencecentre og kursusjendomme	
			552100	Vandrerhjem
			552200	Campingpladser
			552310	Feriecentre
			633010	Turistbureauer
			703130	Ferieboligudlejning
			Restaurationer	553010
	Rejsebureauer	633020	Rejsebureauer, turarrangerende	
		633030	Rejsebureauer, billetudstedende	
2. Transport		602410	Vognmandsvirksomhed	
		602420	Flytteforretninger	
		634020	Speditørvirksomhed	
3. Forretningsservice	Udlejning	711000	Biludlejning	
		712110	Udlejning af containere	
		712190	Udlejning af lastbiler og andet materiel til landtransport	
		713200	Udlejning af entreprenørmateriel	
		713310	Udlejning edb-maskiner og edb-udstyr	
		713320	Udlejning af kontormaskiner	
		713400	Udlejning af maskiner og udstyr i øvrigt	
		714010	Udlejning af videobånd	
		714090	Udlejning af varer til personligt brug og til brug i husholdninger i øvrigt	
		Edb-virksomhed	721000	Konsulentvirksomhed vedr. hardware
	722100		Udvikling af standardsoftware	
	722200		Udvikling af kundespecifikt software og konsulentbistand i forbindelse med software	
	723000		Databehandling	
	724000		Databaseværter og -formidlere	
	725000		Reparation og vedligeholdelse af kontormaskiner og edb-udstyr	
	726000		Anden virksomhed i forbindelse med databehandling	
	Forretnings-service		741100	Advokatvirksomhed
		741200	Revisions- og bogføringsvirksomhed	
		741300	Meningsmåling og markedsanalyse	
		742010	Rådgivende ingeniørvirksomhed i forbindelse med byggeri og anlægsarbejder	
		742020	Rådgivende ingeniørvirksomhed inden for produktions- og maskinteknik	
		742040	Arkitektvirksomhed	
		744010	Reklamebureauvirksomhed	
		745020	Vikarbureauer	
		745030	Rådgivning og medvirken ved personaleudvælgelse	
		748740	Kongres-, messe- og udstillingsaktiviteter	

SERVICEERHVERV 2007:29

Statistiske Efterretninger

ISSN, 1399-0640

ISSN, 1601-0965

www.dst.dk/efterretninger

Salg: Tlf. 39 17 30 20 (hele døgnet), publsalg@dst.dk

Abonnement for 2007: 820 kr. som pdf.

Løssalg: 52 kr. Ekspeditionsgebyr: 15 kr. indland, 15 kr. udland

© Danmarks Statistik, Sejrøgade 11, 2100 København Ø

Signaturforklaring:

- Nul

0 Mindre end 0,5 af den anvendte enhed

0,0 Mindre end 0,05 af den anvendte enhed

• Tal kan efter sagens natur ikke forekomme

.. For usikker til at kunne angives eller diskretionshensyn

... Oplysning foreligger ikke

* Foreløbige eller anslåede tal

— | Vandret eller lodret streg markerer databrud i en tidsserie.

Oplysningerne fra før og efter databruddet er ikke fuldt sammenlignelige.

Som følge af afrundinger kan summen af tallene i tabellerne afvige fra totalen.
