

SERVICEERHVERV

2007:24 • 30. april 2007

Konjunkturbarometer for serviceerhverv april 2007

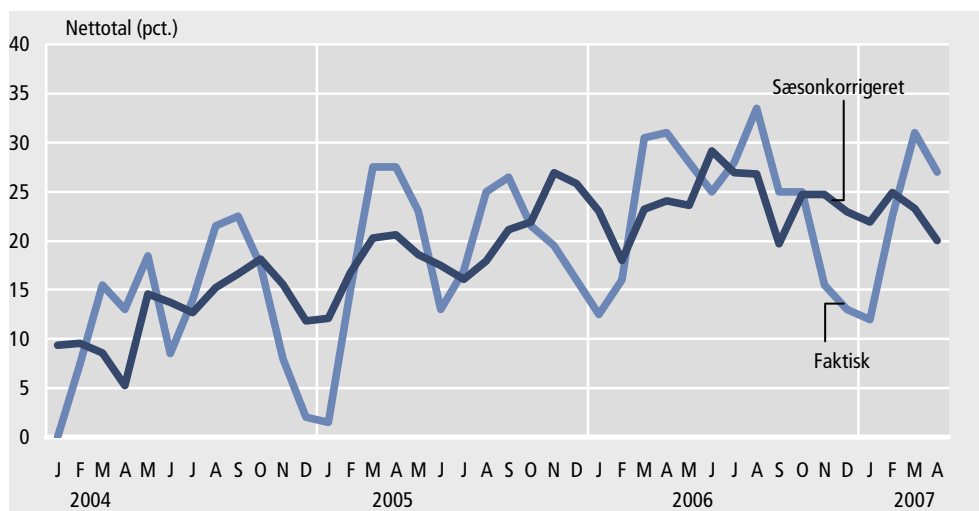
Resumé: Den sammensatte konjunkturindikator for serviceerhvervenes forventninger til de kommende tre måneder er faldet svagt fra 23 i marts 2007 til 20 i april 2007, korrigeret for sæsonudsving.

Kort om statistikken: Resultaterne er baseret på en månedlig spørgeskemaundersøgelse blandt virksomheder inden for servicesektoren med ti eller flere ansatte. Virksomhederne er fordelt på hhv. turisme, transport og forretningsservice. Konjunkturbarometeret giver svar på centrale konjunkturmæssige forhold inden for serviceerhvervene. Konjunkturbarometeret omfatter dels et spørgsmål om vurderingen af det aktuelle forretningsklima, dels en vurdering af de faktiske forhold og forventningerne til den kommende periode med hensyn til omsætning og beskæftigelse.

Konjunkturindikatoren
faldt i april

Serviceerhvervenes forventninger til de kommende tre måneder er faldet fra marts 2007 til april 2007. Den sammensatte konjunkturindikator var således 20 i april 2007 mod 23 i marts 2007, når der korrigeres for sæsonudsving. Dette er et fald på 13 pct. På trods af dette fald, må forventningerne stadig siges at befinde sig på et højt niveau.

Figur 1. **Sammensat konjunkturindikator for serviceerhverv. Forventningerne de kommende tre måneder**



Artiklen beskriver virksomhedernes vurdering af det generelle forretningsklima, samt deres bedømmelse af hhv. omsætning og beskæftigelse i perioden januar-marts 2007 og forventningerne til perioden april-juni 2007.

Kraftigt stigende
udvikling i den faktiske
konjunkturindikator

Den faktiske konjunkturindikator er en sammenvæjning af nettotallene for virksomhedernes forventninger til hhv. omsætning og beskæftigelse i perioden april-juni 2007. Nettotallet for omsætning er 29 og for beskæftigelse 25, og dermed er den faktiske konjunkturindikator for april måned 27.



1. Vurdering af det generelle forretningsklima

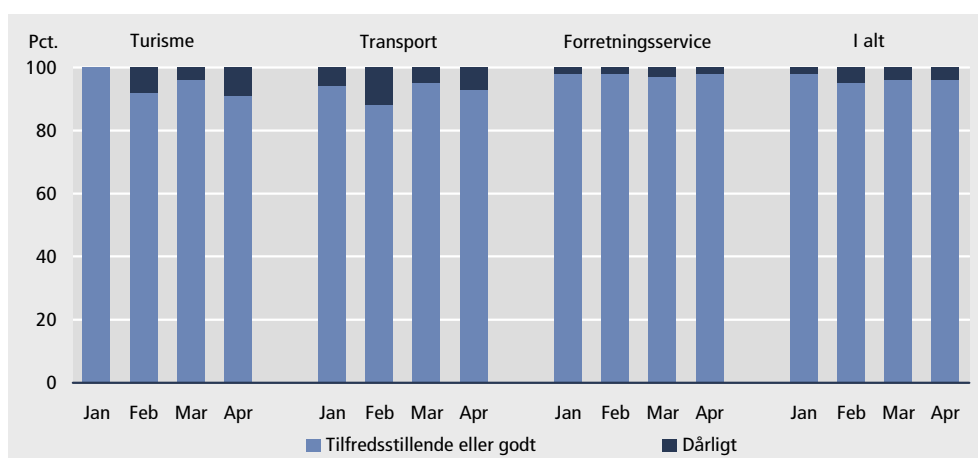
96 pct. finder forretningsklimaet godt eller tilfredsstillende

Den positive vurdering af forretningsklimaet er steget for forretningservice

Denne måneds opgørelse viser, at virksomheder, der repræsenterer 28 pct. af de beskæftigede, vurderer forretningsklimaet til at være godt. Dette er et fald på 6 procentpoint i forhold til marts. 68 pct. vurderede, at det var tilfredsstillende og 4 pct., at det var dårligt, hvilket er uændret i forhold til sidste måned. Dette giver et nettotal på 24 pct., hvilket er 6 procentpoint lavere end sidste måned.

På brancheniveau er andelen, der finder det generelle forretningsklima tilfredsstillende eller godt, 91 pct. inden for *turisme*. Dette er et fald på 5 procentpoint i forhold til marts. Også i *transport*-branchen ses et fald, idet andelen af virksomheder, der finder det generelle forretningsklima tilfredsstillende eller godt, i april er på 93 pct. mod 95 pct. i sidste måneds opgørelse. For *forretningservice* er tallet 98 pct., hvilket er en lille stigning i forhold til sidste måneds opgørelse. Således er der for både *forretningservice* og *transport* tale om fald i nettotal fra hhv. 37 pct. og 17 pct., til 29 pct. og 12 pct. For *turisme* gælder det, at nettotallet i april holder sig konstant på 19.

Figur 2. Virksomhedernes vurdering af det generelle forretningsklima fordelt på brancher

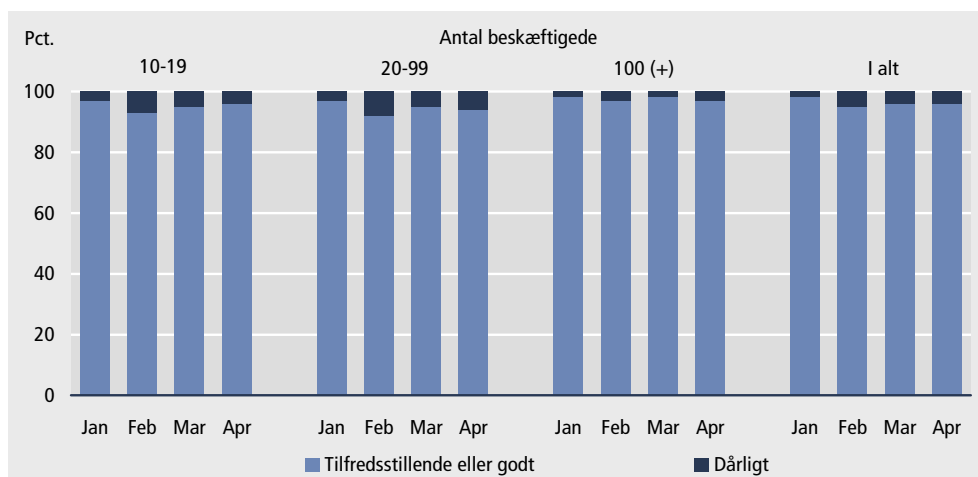


¹ Forretningservice er sammensat af brancherne: advokat-, revisions- meningsmålings-, rådgivende ingeniør-, arkitekt-, reklame, vikar- og rekrutteringsvirksomhed samt kongres, messe og udstilling.

Fortsat størst tilfredshed blandt de største virksomheder

Blandt virksomheder med 100+, vurderer fortsat næsten alle virksomheder forretningsklimaet til at være enten tilfredsstillende eller godt. 97 pct. af virksomhederne har svaret således, hvilket er næsten uændret fra i forhold til sidste måned. Blandt virksomheder med 10-19 og 20-99 ansatte var tallene hhv. 96 pct. og 94 pct., hvilket også er næsten uændret i forhold til måneden før. Det er dog værd at lægge mærke til, at virksomheder med 10-19 ansatte som den eneste gruppe har reduceret antallet af virksomheder der vurderer forretningsklimaet til at være dårligt.

Figur 3. Virksomhedernes vurdering af det generelle forretningsklima fordelt på størrelse



2. Forventninger til perioden april-juni 2007

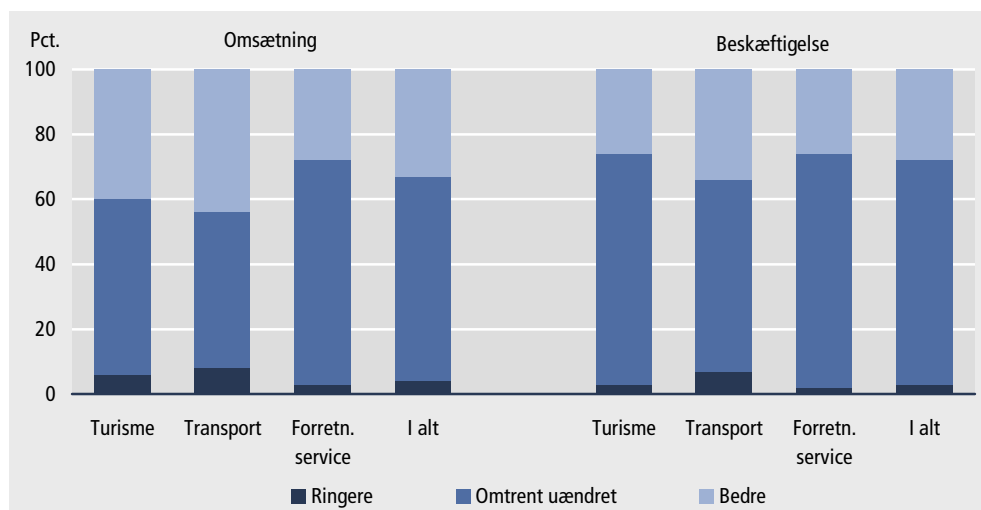
Fortsat store forventninger til de næste tre måneder fra samtlige brancher

I perioden fra april til juni 2007 forventer virksomheder, som repræsenterer 33 pct. af de ansatte, en øget omsætning, mens kun 4 pct. forventer en tilbagegang. Dette giver en positiv nettoforventning på 29 pct. I tråd med udviklingen i marts måned, dækker april-tallet over en positiv forventning i alle brancherne. Således har *turisme* positive nettoforventninger til omsætningen på 34 pct. – et fald på 7 procentpoint, *transport* har ligeledes et fald på 7 procentpoint, og har en positiv nettoforventning på 36 pct., mens *forretningsservice* næsten holder sit niveau af positive nettoforventninger til omsætningsfremgang – denne gang på 25 pct.

Også for beskæftigelsen er der fortsat store forventninger i alle brancher

På beskæftigelsessiden genfindes samme mønster som for omsætningen. Overordnet forventer virksomheder, der repræsenterer 28 pct. af de ansatte, en fremgang, mens kun 3 pct. forventer en tilbagegang. Derved opnås en positiv nettoforventning på 25 pct., hvilket dog er 3 procentpoint lavere end måneden før. *Turisme* har mht. beskæftigelsens udvikling positive nettoforventninger på 23 pct. – en stigning på 3 procentpoint i forhold til sidste måneds opgørelse, mens både *transport* og *forretningsservice* trækker gennemsnittet yderligere op med nettoforventninger om beskæftigelsesfremgang på hhv. 27 og 24 pct. – begge brancher har dog oplevet fald.

Figur 4. Virksomhedernes forventninger til omsætning og beskæftigelse i april-juni 2007, i forhold til januar-marts 2007, fordelt på brancher



3. Udviklingen i perioden januar-marts 2007

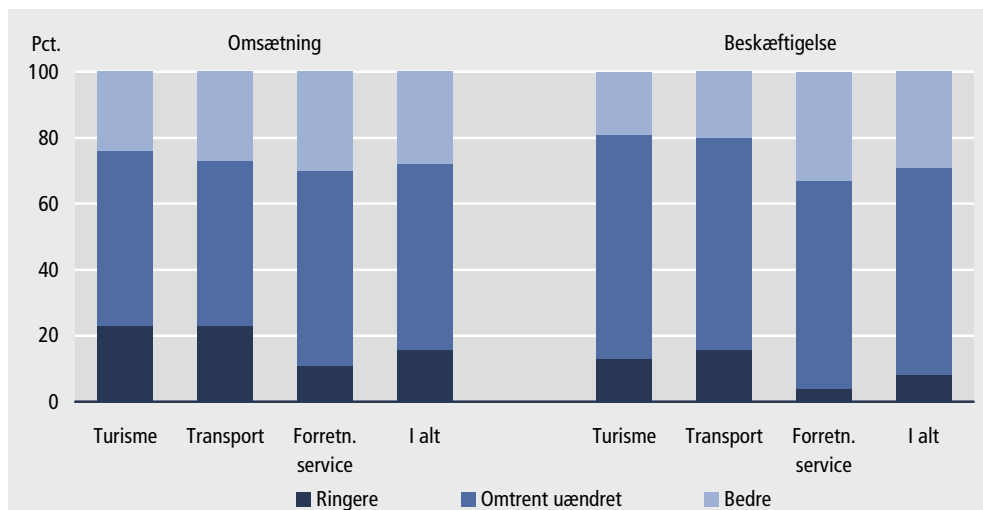
Det faktiske forløb for omsætningen var overvejende positivt ...

Omsætningen i januar-marts 2007 var højere end i den foregående 3-måneders periode (oktober-december 2006), jf. figur 5. De virksomheder, som repræsenterer 28 pct. af de ansatte, vurderede, at omsætningen var bedre end i den foregående periode, mens 16 pct. vurderede, at den var ringere. Det samlede nettotal for omsætningen var dermed 12 pct. Det faktiske forløb blev vurderet svagt positivt inden for både *turisme* og *transport*, hhv. 1 pct. og 4 pct., og det er således igen, ligesom det var tilfældet i marts måneds opgørelse, *forretningsservice* med en positiv udvikling på 19 pct., der trækker den samlede udvikling i positiv retning.

... hvilket også gjaldt beskæftigelsen

Beskæftigelsen i perioden januar-marts 2007 vurderedes også generelt højere end i den foregående periode (oktober-december 2006). Det fremgår af figur 5, at de virksomheder, der repræsenterede 29 pct. af de ansatte, havde større beskæftigelse, mens 8 pct. havde mindre beskæftigelse. Dette er nøjagtig samme billede som i marts måned. Det faktiske forløb blev, nøjagtig ligesom for omsætningen, vurderet svagt positivt både for *turisme* og *transport* – hhv. med 6 pct. og 4 pct., mens *forretningsservice* også her trækker den positive udvikling – denne gang med 29 pct.

Figur 5. Virksomhedernes vurdering af omsætning og beskæftigelse i januar-marts 2007, i forhold til oktober-december 2006, fordelt på brancher



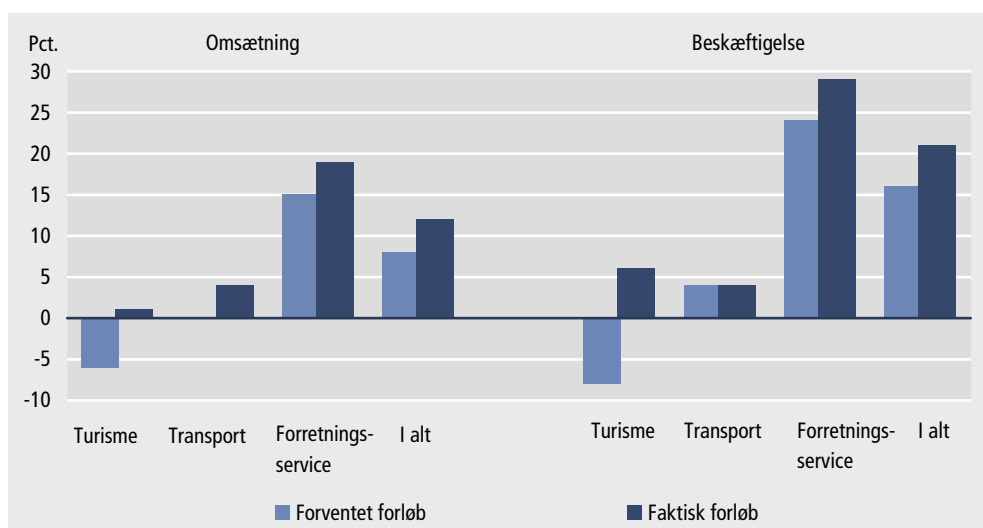
Omsætning levede op til forventningerne ...

De forventninger, som virksomhederne med udgangen af december 2006 havde til omsætningen for perioden januar-marts 2007, blev denne gang indfriet. Nettoforventningerne til omsætningen var i april 8, og det faktiske nettoresultat blev på 12, jf. figur 6. Her er det især værd at lægge mærke til *turisme*, som havde negative forventninger på -6, men endte med en positiv udvikling på 1.

... og det gjorde beskæftigelsen også

Også på beskæftigelsessiden var det faktiske resultat bedre end forventet. Nettoforventningerne var 16, mens det faktiske resultat blev 21. Også her var det *turisme*, der trak den samlede udvikling i positiv retning – her med en positiv udvikling på 14. Igen havde *turisme* negative forventninger på -8, men endte med en positiv udvikling på 6. Derimod bidrog *forretningsservice* kun med et positivt nettoresultat på 5, mens transport var neutral på 0.

Figur 6. Serviceerhvervenes forventede og faktiske forløb januar-marts 2007, i forhold til oktober-december 2006



Oversigtstabel 1. Forventet og faktisk forløb for serviceerhverv for perioden juli-september 2002 til januar-marts 2007

	Omsætning			Beskæftigelse		
	Forventet forløb	Faktisk forløb	Forskel mellem forventet og faktisk	Forventet forløb	Faktisk forløb	Forskel mellem forventet og faktisk
	————— netttotal (pct.) —————					
Juli-september 2002	9	-7	-16	1	-8	-9
August-oktober 2002	13	1	-12	5	-10	-15
September-november 2002	20	3	-17	-2	-7	-5
Oktober-december 2002	11	4	-7	-7	-13	-6
November 2002-januar 2003	2	-20	-22	-9	-25	-16
December 2002-februar 2003	-5	-23	-18	-13	-26	-13
Januar-marts 2003	-8	-26	-18	-12	-29	-17
Februar-april 2003	-4	-11	-7	-12	-16	-4
Marts-maj 2003	5	-12	-17	-12	-24	-12
April-juni 2003	10	1	-9	-5	-16	-11
Maj-juli 2003	7	-2	-9	-8	-14	-6
Juni-august 2003	-9	-6	3	-13	-15	-2
Juli-september 2003	6	1	-5	-3	-9	-6
August-oktober 2003	15	3	-12	-2	-10	-8
September-november 2003	15	9	-6	-1	-8	-7
Oktober-december 2003	16	11	-5	-10	-10	0
November 2003-januar 2004	3	3	0	-14	-15	-1
December 2003-februar 2004	-3	-6	-3	-11	-12	-1
Januar-marts 2004	6	-1	-7	-6	-12	-6
Februar-april 2004	18	25	7	-3	12	15
Marts-maj 2004	23	27	4	8	16	8
April-juni 2004	20	19	-1	6	9	3
Maj-juli 2004	24	17	-7	13	11	-2
Juni-august 2004	12	10	-2	5	6	1
Juli-september 2004	17	12	-5	11	13	2
August-oktober 2004	27	20	-7	16	10	-6
September-november 2004	30	28	-2	15	15	0
Oktober-december 2004	25	25	0	10	7	-3
November 2004-januar 2005	15	17	2	1	8	7
December 2004-februar 2005	5	3	-2	-1	2	3
Januar-marts 2005	4	4	0	-1	6	7
Februar-april 2005	16	25	9	14	17	3
Marts-maj 2005	35	27	-8	20	16	-4
April-juni 2005	35	29	-6	20	21	1
Maj-juli 2005	27	28	1	19	20	1
Juni-august 2005	12	19	7	14	18	4
Juli-september 2005	27	22	-5	16	20	-4
August-oktober 2005	28	29	-1	22	21	1
September-november 2005	30	37	7	23	23	0
Oktober-december 2005	27	36	9	16	24	8
November 2005-januar 2006	25	20	-5	14	17	3
December 2005-februar 2006	14	10	-4	18	17	-1
Januar-marts 2006	10	19	9	15	22	7
Februar-april 2006	12	33	21	20	30	10
Marts-maj 2006	33	43	10	28	38	10
April-juni 2006	32	36	4	30	38	8
Maj-juli 2006	32	34	2	24	34	10
Juni-august 2006	23	18	-5	27	25	-2
Juli-september 2006	23	23	0	33	28	-5
August-oktober 2006	38	29	-9	29	27	-2
September-november 2006	30	32	2	20	27	7
Oktober-december 2006	30	32	2	20	19	-1
November 2006-januar 2007	16	20	4	15	16	1
December 2006-februar 2007	33	11	-22	28	21	-7
Januar-marts 2007	8	12	4	16	21	5

4. Baggrundsplysninger

<i>Mere information</i>	www.statistikbanken.dk/11
<i>Seneste offentliggørelse</i>	Konjunkturbarometeret for serviceerhverv marts 2007 udkom 30. marts 2007 i serien Serviceerhverv 2007:17 (Statistiske Efterretninger).
<i>Næste offentliggørelse</i>	Konjunkturbarometeret for serviceerhverv maj 2007 udkommer 31. maj 2007 i serien Serviceerhverv (Statistiske Efterretninger).
<i>Henvendelse</i>	Morten Olsen, tlf. 39 17 38 86, mos@dst.dk

5. Kilder og metode

<i>Læs mere i varedeklarationen</i>	På www.dst.dk/varedeklaration/47139 er der en mere omfattende beskrivelse af kilder og metoder.
<i>Branchegrupper</i>	Konjunkturbarometeret offentliggøres for 7 branchegrupper, som gør det muligt at følge udviklingen inden for dansk serviceerhvervs mest betydende brancher. Desuden offentliggøres konjunkturbarometeret fordelt på kombinationen af de 3 hovedområder: Turisme, Transport og Forretningsservice og 3 størrelsesgrupper: 10-19 fuldtidsansatte, 20-99 fuldtidsansatte og 100 eller flere fuldtidsansatte.
<i>Kvalitative vurderinger</i>	Konjunkturbarometeret for serviceerhverv giver et hurtigt og aktuelt billede af forholdene inden for udvalgte dele af servicesektoren. Det omfatter en kvalitativ vurdering af såvel de faktiske forhold i de seneste måneder som forventningerne til de kommende måneder mht. omsætning og beskæftigelse, samt en bedømmelse af det generelle forretningsklima. Konjunkturbarometeret er en tendensundersøgelse, der giver svar på centrale konjunkturmæssige forhold, som er vanskelige at opgøre i traditionel statistik.
<i>Sæsonkorrektion</i>	Fra og med november 2006, udregnes de sæsonkorrigerede tal for Konjunkturbarometeret for Serviceerhverv ved hjælp af TRAMO/SEATS, hvor X12 ARIMA førhen er blevet anvendt. Dette skifte er sket, da TRAMO/SEATS anses for at være en mere robust model at anvende på barometerets tal.
<i>Stikprøve</i>	Undersøgelsen er baseret på en stikprøve af virksomheder inden for udvalgte serviceerhverv, jf. bilag 1. Stikprøven er opdateret i marts 2006 og repræsenterer ca. 70 pct. af de beskæftigede inden for de udvalgte brancher. Stikprøven er stratificeret ud fra oplysninger om virksomhedernes branche og størrelse, målt på antallet af ansatte. Kun virksomheder med 10 eller flere ansatte i løbet af året er udtrukket. I alt indgår ca. 2.100 virksomheder i undersøgelsen.
<i>Typer af spørgsmål</i>	Spørgsmålene i undersøgelsen er udformet således, at de kan besvares umiddelbart af virksomhedens ledelse. Der indgår spørgsmål om såvel den faktiske udvikling i den seneste tremåneders periode som forventningerne til den kommende tremåneders periode. Desuden indgår et spørgsmål om den aktuelle vurdering af det generelle forretningsklima.
<i>Tidsreferencer</i>	Grundlaget for virksomhedernes vurdering af omsætning og beskæftigelse er en tremåneders periode, mens vurderingen af det generelle forretningsklima vedrører udgangen af den foregående periode. Det betyder fx, at decemberbarometeret belyser omsætnings- og beskæftigelsesforventningerne for perioden februar-april, mens vurderingen af forretningsklimaet vedrører udgangen af januar måned.
<i>Relativ fordeling</i>	Virksomhedernes svar tælles med en værdi, som svarer til antallet af ansatte. Antal ansatte er beregnet som et gennemsnit af de fire seneste kvartaler.

De sammenvejede tal offentliggøres i form af relative tal, fx 47 pct. bedre, 42 pct. omtrent uændret, og 11 pct. ringere for virksomhedernes vurdering af omsætningen i den kommende periode, sammenholdt med den netop forløbne periode. Dvs., at virksomheder, der repræsenterer 47 pct. af de ansatte har svaret, at de forventer en bedre omsætning, 42 pct. har vurderet at den vil blive omtrent uændret, og 11 pct. forventer, at den bliver ringere i den kommende periode.

Nettotal Nettotal beregnes som forskellen mellem procenttallene for "bedre" og "ringere", og må fortolkes som tendensen i udviklingen. Nettotallet siger således intet om størrelsen af væksten eller tilbagegangen. Et nettotal på fx +36 pct. for omsætningen er således ikke udtryk for en forventet vækstrate på 36 pct. Tallet er derimod udtryk for, at der forventes fremgang i omsætningen (netto) i virksomheder, der repræsenterer 36 pct. af de ansatte.

6. Tabeloversigt

Artiklen indeholder følgende tabeller:

Tabel 1.	Sammensat konjunkturindikator for serviceerhverv. juli 2002-april 2007
Tabel 2.	Vurdering af det generelle forretningsklima, april 2007. Fordelt på brancher
Tabel 3.	Vurdering af det generelle forretningsklima, april 2007. Fordelt på brancher og størrelsesgrupper
Tabel 4.	Faktisk forløb i perioden januar-marts 2007 og forventninger til perioden april-juni 2007. Fordelt på brancher
Tabel 5.	Faktisk forløb i perioden januar-marts 2007 og forventninger til perioden april-juni 2007. Fordelt på brancher og størrelsesgrupper
Tabel 6.	Forventet og faktisk forløb for perioden januar-marts 2007 i forhold til perioden oktober-december 2006
Bilag 1.	Spørgeskema for konjunkturbarometer for serviceerhverv april 2007
Bilag 2.	Oversigt over brancher, der indgår i konjunkturbarometer for serviceerhverv

Tabel 1.

Sammensat konjunkturindikator for serviceerhverv

		Omsætning	Beskæftigelse	Sammensat konjunktur- indikator	Sæsonkorrigeret konjunktur- indikator
		nettotal (pct.)			
2002	Juli	9	1	5	3
	August	13	5	9	3
	September	20	-2	9	2
	Oktober	11	-7	2	3
	November	2	-9	-4	5
2003	December	-5	-13	-9	1
	Januar	-8	-12	-10	-1
	Februar	-4	-12	-8	-7
	Marts	5	-12	-4	-11
	April	10	-5	3	-5
	Maj	7	-8	-1	-6
	Juni	-9	-13	-11	-6
	Juli	6	-3	2	0
	August	15	-2	7	1
	September	15	-1	7	0
	Oktober	16	-10	3	3
	November	3	-14	-6	3
2004	December	-3	-11	-7	3
	Januar	6	-6	0	9
	Februar	18	-3	8	10
	Marts	23	8	16	9
	April	20	6	13	5
	Maj	24	13	19	15
	Juni	12	5	9	14
	Juli	17	11	14	13
	August	27	16	22	15
	September	30	15	23	17
	Oktober	25	10	18	18
	November	15	1	8	16
December	5	-1	2	12	
2005	Januar	4	-1	2	12
	Februar	16	14	15	17
	Marts	35	20	28	20
	April	35	20	28	21
	Maj	27	19	23	19
	Juni	12	14	13	17
	Juli	16	18	17	16
	August	28	22	25	18
	September	30	23	27	21
	Oktober	27	16	22	22
	November	25	14	20	27
	December	14	18	16	26
2006	Januar	10	15	13	23
	Februar	12	20	16	18
	Marts	33	28	31	23
	April	32	30	31	24
	Maj	32	24	28	24
	Juni	23	27	25	29
	Juli	23	33	28	27
	August	38	29	34	27
	September	30	20	25	20
	Oktober	30	20	25	25
	November	16	20	16	25
	December	10	16	13	23
2007	Januar	8	16	12	22
	Februar	25	20	23	25
	Marts	33	28	31	23
	April	12	21	27	20

Tabel 2.

Vurdering af det generelle forretningsklima, april 2007. Fordelt på brancher

	Nettotal	Dårligt	Tilfreds- stillende	Godt
	pct.			
I alt	24	4	68	28
Turisme	19	9	63	28
Hoteller/ overnatning	13	13	61	26
Restauranter	43	2	53	45
Rejsebureauer	10	6	78	16
Transport	12	7	74	19
Forretningsservice	29	2	67	31
Udlejning	32	4	60	36
Edb-virksomhed	20	1	78	21
Forretningsservice i øvrigt	37	2	59	39

Tabel 3.

Vurdering af det generelle forretningsklima april 2007. Fordelt på brancher og størrelsesgrupper

	Nettotal	Dårligt	Tilfreds- stillende	Godt
	pct.			
I alt	24	4	68	28
10-19 ansatte	16	4	76	20
20-99 ansatte	18	6	70	24
100 og derover	29	3	65	32
Turisme	19	9	63	28
10-19 ansatte	12	6	76	18
20-99 ansatte	13	10	67	23
100 og derover	27	10	53	37
Transport	12	7	74	19
10-19 ansatte	5	7	81	12
20-99 ansatte	5	7	81	12
100 og derover	20	7	66	27
Forretningsservice	29	2	67	31
10-19 ansatte	23	2	73	25
20-99 ansatte	28	3	66	31
100 og derover	31	1	67	32

Tabel 4. Faktisk forløb i perioden januar-marts 2007 og forventninger til perioden april-juni 2007. Fordelt på brancher

	Faktisk forløb i januar-marts 2007 i forhold til oktober-december 2006				Forventet forløb i april-juni 2007 i forhold til januar-marts 2007			
	Nettotal	Ringere	Omtrent uændret	Bedre	Nettotal	Ringere	Omtrent uændret	Bedre
	omsætning (pct.)							
I alt	12	16	56	28	29	4	63	33
Turisme	1	23	53	24	34	6	54	40
Hoteller/ overnatning	-6	27	52	21	38	5	52	43
Restauranter	1	28	43	29	51	5	39	56
Rejsebureauer	24	5	66	29	6	11	72	17
Transport	4	23	50	27	36	8	48	44
Forretningsservice	19	11	59	30	25	3	69	28
Udlejning	15	11	63	26	24	3	70	27
Edb-virksomhed	6	14	66	20	19	3	75	22
Forretningsservice i øvrigt	28	9	54	37	31	2	65	33
	beskæftigelse (pct.)							
I alt	21	8	63	29	25	3	69	28
Turisme	6	13	68	19	23	3	71	26
Hoteller/ overnatning	-1	17	67	16	23	4	69	27
Restauranter	17	10	63	27	35	0	65	35
Rejsebureauer	13	5	77	18	7	4	85	11
Transport	4	16	64	20	27	7	59	34
Forretningsservice	29	4	63	33	24	2	72	26
Udlejning	19	7	67	26	24	2	72	26
Edb-virksomhed	19	4	73	23	21	1	77	22
Forretningsservice i øvrigt	38	4	54	42	28	2	68	30

Tabel 5. Faktisk forløb perioden i januar-marts 2007 og forventninger til perioden april-juni 2007. Fordelt på brancher og størrelsesgrupper

	Faktisk forløb i januar-marts 2007 i forhold til oktober-december 2006				Forventet forløb i april-juni 2007 i forhold til januar-marts 2007			
	Nettotal	Ringere	Omtrent uændret	Bedre	Nettotal	Ringere	Omtrent uændret	Bedre
	omsætning (pct.)							
I alt	12	16	56	28	29	4	63	33
10-19 ansatte	7	16	61	23	27	4	65	31
20-99 ansatte	4	17	62	21	28	6	60	34
100 og derover	18	15	52	33	31	3	63	34
Turisme	1	23	53	24	34	6	54	40
10-19 ansatte	-11	27	57	16	40	5	50	45
20-99 ansatte	-7	27	53	20	28	9	54	37
100 og derover	15	17	51	32	40	3	54	43
Transport	4	23	50	27	36	8	48	44
10-19 ansatte	-2	25	52	23	24	4	68	28
20-99 ansatte	-6	22	62	16	30	7	56	37
100 og derover	16	24	36	40	47	10	33	57
Forretningsservice	19	11	59	30	25	3	69	28
10-19 ansatte	18	7	68	25	23	3	71	26
20-99 ansatte	14	11	64	25	26	5	64	31
100 og derover	20	12	56	32	26	2	70	28
	beskæftigelse (pct.)							
I alt	21	8	63	29	25	3	69	28
10-19 ansatte	12	9	70	21	19	3	75	22
20-99 ansatte	9	12	67	21	21	6	67	27
100 og derover	29	5	61	34	28	1	70	29
Turisme	6	13	68	19	23	3	71	26
10-19 ansatte	-4	14	76	10	31	0	69	31
20-99 ansatte	0	18	64	18	14	6	74	20
100 og derover	16	7	70	23	30	0	70	30
Transport	4	16	64	20	27	7	59	34
10-19 ansatte	6	15	64	21	17	2	79	19
20-99 ansatte	0	13	74	13	18	7	68	25
100 og derover	7	21	51	28	42	7	44	49
Forretningsservice	29	4	63	33	24	2	72	26
10-19 ansatte	20	5	70	25	16	4	76	20
20-99 ansatte	17	9	65	26	25	6	63	31
100 og derover	35	2	61	37	25	0	75	25

Tabel 6. Forventet og faktisk forløb for perioden januar-marts 2007 (forventninger i december) i forhold til perioden oktober-december 2006

	Turisme	Transport	Forretningsservice	I alt
	nettotal (pct.)			
Forventet forløb				
Omsætning	-6	0	15	8
Beskæftigelse	-8	4	24	16
Faktisk forløb				
Omsætning	1	4	19	12
Beskæftigelse	6	4	29	21
Forskel mellem forventet og faktisk forløb				
Omsætning	7	4	4	4
Beskæftigelse	14	0	5	5



DANMARKS
STATISTIK

Bedes indsendt til Danmarks Statistik senest **12. april 2007**

Journal nr.

CVR-nr.

Hvis virksomheden har ændret adresse mv., eller hvis De har kommentarer til skemaet, kan De skrive dem i rubrikken bemærkninger nederst på siden.

Konjunkturbarometer for serviceerhverv april 2007

Ved besvarelsen bedes De se bort fra normale sæsonbestemte ændringer.

Ja tak, vi vil gerne modtage resultaterne af denne undersøgelse.

Hvordan vurderer De det generelle forretningsklima ved udgangen af marts 2007

	Dårligt	Tilfredsstillende	Godt
Det generelle forretningsklima	<input type="checkbox"/>	<input type="checkbox"/>	<input type="checkbox"/>

Hvordan vurderer De, at udviklingen i perioden januar-marts 2007 har været for Deres virksomhed sammenlignet med perioden oktober-december 2006

	Ringere	Omtrent uændret	Bedre
Omsætning.....	<input type="checkbox"/>	<input type="checkbox"/>	<input type="checkbox"/>
Beskæftigelse ved udgangen af perioden	<input type="checkbox"/>	<input type="checkbox"/>	<input type="checkbox"/>

Hvordan forventer De, at udviklingen vil være i perioden april-juni 2007 i Deres virksomhed sammenlignet med perioden januar-marts 2007

	Ringere	Omtrent uændret	Bedre
Omsætning.....	<input type="checkbox"/>	<input type="checkbox"/>	<input type="checkbox"/>
Beskæftigelse ved udgangen af perioden	<input type="checkbox"/>	<input type="checkbox"/>	<input type="checkbox"/>

Bemærkninger:

Eventuel telefonisk henvendelse bedes rettet til

Navn

Dato

Telefonnummer

Lokalnummer

Underskrift samt eventuelt firmastempel

Sejrøgade 11
2100 København Ø

Tlf. 39 17 39 17
Fax 39 17 34 25

mos@dst.dk
www.dst.dk

Morten Olsen
Direkte tlf. 39 17 38 86

Bilag 2. Oversigt over brancher, der indgår i konjunkturbarometer for serviceerhverv

1. Turisme	Hoteller og anden overnatning	551010	Hoteller	
		551020	Konferencecentre og kursusjendomme	
			552100	Vandrerhjem
			552200	Campingpladser
			552310	Feriecentre
			633010	Turistbureauer
			703130	Ferieboligudlejning
			Restaurationer	553010
	Rejsebureauer	633020	Rejsebureauer, turarrangerende	
633030		Rejsebureauer, billetudstedende		
2. Transport		602410	Vognmandsvirksomhed	
		602420	Flytteforretninger	
		634020	Speditørvirksomhed	
3. Forretningsservice	Udlejning	711000	Biludlejning	
		712110	Udlejning af containere	
		712190	Udlejning af lastbiler og andet materiel til landtransport	
		713200	Udlejning af entreprenørmateriel	
		713310	Udlejning edb-maskiner og edb-udstyr	
		713320	Udlejning af kontormaskiner	
		713400	Udlejning af maskiner og udstyr i øvrigt	
		714010	Udlejning af videobånd	
		714090	Udlejning af varer til personligt brug og til brug i husholdninger i øvrigt	
	Edb-virksomhed	721000	Konsulentvirksomhed vedr. hardware	
		722100	Udvikling af standardsoftware	
		722200	Udvikling af kundespecifikt software og konsulentbistand i forbindelse med software	
		723000	Databehandling	
		724000	Databaseværter og –formidlere	
		725000	Reparation og vedligeholdelse af kontormaskiner og edb-udstyr	
		726000	Anden virksomhed i forbindelse med databehandling	
		Forretnings-service	741100	Advokatvirksomhed
	741200		Revisions- og bogføringsvirksomhed	
	741300		Meningsmåling og markedsanalyse	
	742010		Rådgivende ingeniørvirksomhed i forbindelse med byggeri og anlægsarbejder	
	742020		Rådgivende ingeniørvirksomhed inden for produktions- og maskinteknik	
	742040		Arkitektvirksomhed	
	744010		Reklamebureauvirksomhed	
	745020		Vikarbureauer	
	745030		Rådgivning og medvirken ved personaleudvælgelse	
	748740		Kongres-, messe- og udstillingsaktiviteter	

SERVICEERHVERV 2007:24

Statistiske Efterretninger

ISSN, 1399-0640

ISSN, 1601-0965

www.dst.dk/efterretninger

Salg: Tlf. 39 17 30 20 (hele døgnet), publsalg@dst.dk

Abonnement for 2007: 820 kr. som pdf.

Løssalg: 52 kr. Ekspeditionsgebyr: 15 kr. indland, 15 kr. udland

© Danmarks Statistik, Sejrøgade 11, 2100 København Ø

Signaturforklaring:

- Nul

0 Mindre end 0,5 af den anvendte enhed

0,0 Mindre end 0,05 af den anvendte enhed

• Tal kan efter sagens natur ikke forekomme

.. For usikker til at kunne angives eller diskretionshensyn

... Oplysning foreligger ikke

* Foreløbige eller anslåede tal

— | Vandret eller lodret streg markerer databrud i en tidsserie.

Oplysningerne fra før og efter databrudet er ikke fuldt sammenlignelige.

Som følge af afrundinger kan summen af tallene i tabellerne afvige fra totalen.
