

SERVICEERHVERV

2007:17 • 30. marts 2007

Konjunkturbarometer for serviceerhverv marts 2007

Resumé: Den sammensatte konjunkturindikator for serviceerhvervenes forventninger til de kommende tre måneder er faldet svagt fra 25 i februar 2007 til 24 i marts 2007, korrigeret for sæsonudsving.

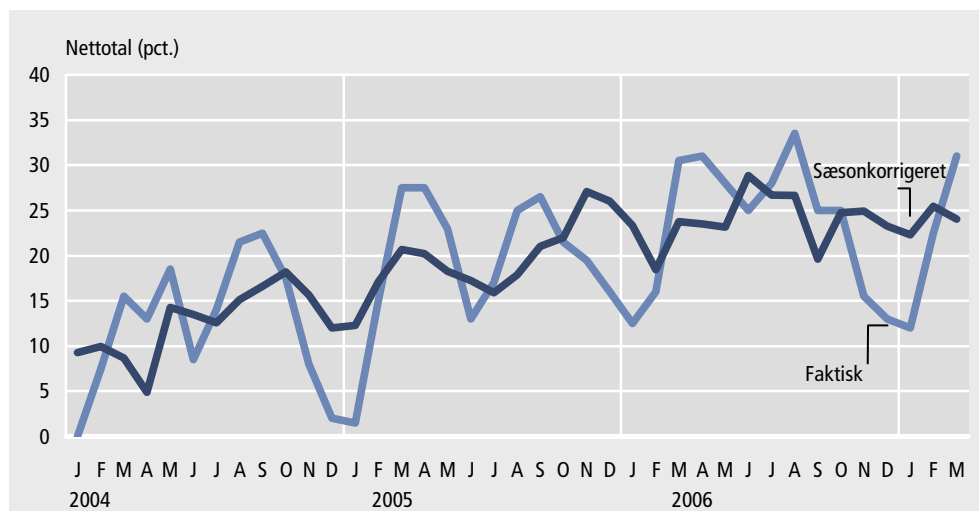
Kort om statistikken: Resultaterne er baseret på en månedlig spørgeskemaundersøgelse blandt virksomheder inden for servicesektoren med ti eller flere ansatte. Virksomhederne er fordelt på hhv. turisme, transport og forretningsservice. Konjunkturbarometeret giver svar på centrale konjunkturmæssige forhold inden for serviceerhvervene. Konjunkturbarometeret omfatter dels et spørgsmål om vurderingen af det aktuelle forretningsklima, dels en vurdering af de faktiske forhold og forventningerne til den kommende periode med hensyn til omsætning og beskæftigelse.

Konjunkturindikatoren er faldet svagt i marts

Serviceerhvervenes forventninger til de kommende tre måneder er faldet svagt fra februar 2007 til marts 2007. Den sammensatte konjunkturindikator var således 24 i marts 2007 mod 25 i februar 2007, når der korrigeres for sæsonudsving. Dette er et fald på 4 pct. Forventningerne befinder sig dog fortsat på et højt niveau.

Figur 1. **Sammensat konjunkturindikator for serviceerhverv.**

Forventningerne de kommende 3 måneder



Artiklen beskriver virksomhedernes vurdering af det generelle forretningsklima, samt deres bedømmelse af hhv. omsætning og beskæftigelse i perioden december 2006-februar 2007 og forventningerne til perioden marts-maj 2007.

Kraftigt stigende udvikling i den faktiske konjunkturindikator

Den faktiske konjunkturindikator er en sammenvæjning af nettotallene for virksomhedernes forventninger til hhv. omsætning og beskæftigelse i perioden marts-maj 2007. Nettotallet for omsætning er 33 og for beskæftigelse 28, og dermed er den faktiske konjunkturindikator for marts måned 31.



1. Vurdering af det generelle forretningsklima

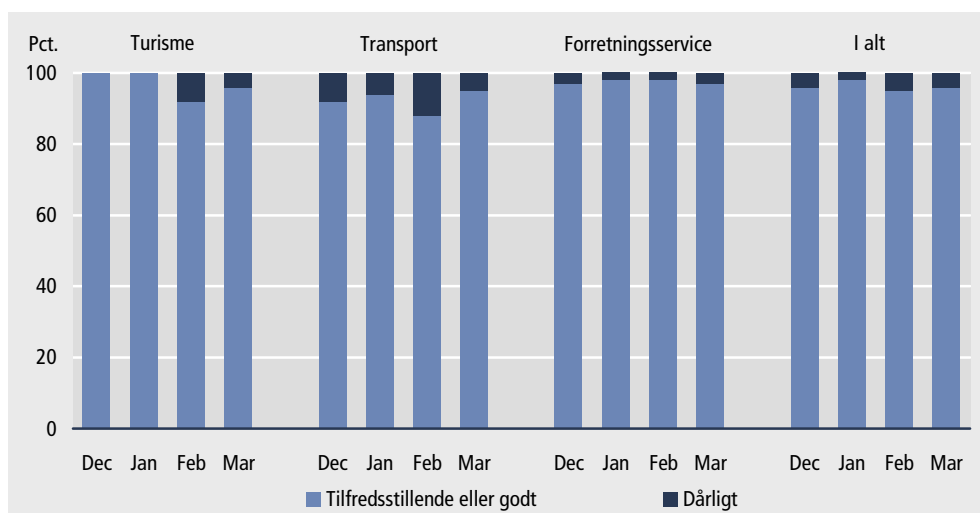
96 pct. finder forretningsklimaet godt eller tilfredsstillende

Denne måneds opgørelse viser, at virksomheder, der repræsenterer 34 pct. af de beskæftigede, vurderer forretningsklimaet til at være godt. Dette er en stigning på 8 procentpoint i forhold til februar. 62 pct. vurderede, at det var tilfredsstillende og 4 pct., at det var dårligt. Dette giver et nettotal på 30 pct., hvilket er 9 procentpoint højere end sidste måned.

Vurdering af forretningsklimaet er steget for turisme og transport

På brancheniveau er andelen, der finder det generelle forretningsklima tilfredsstillende eller godt, 96 pct. inden for *turisme*. Dette er en stigning på 4 procentpoint i forhold til februar. Også i *transport*-branchen ses en betydelig stigning, idet andelen af virksomheder, der finder det generelle forretningsklima tilfredsstillende eller godt, i marts er på 95 pct. mod 88 pct. i sidste måneds opgørelse. For *forretningsservice* er tallet 97 pct., hvilket er et næsten uændret niveau i forhold til sidste måneds opgørelse. Således er der for *forretningsservice* tale om en betydelig stigning i nettotal fra 25 pct. til 37 pct., *turisme* falder fra 23 pct. til 19 pct., mens *transport* stiger fra 5 pct. til 17 pct., og er dermed næsten tilbage på niveau med januar måneds opgørelse.

Figur 2. Virksomhedernes vurdering af det generelle forretningsklima fordelt på brancher

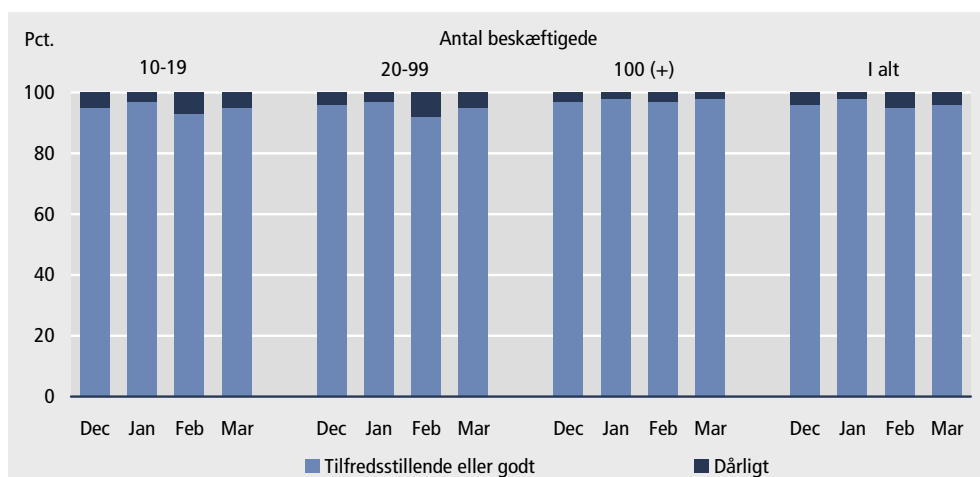


¹ Forretningsservice er sammensat af brancherne: advokat-, revisions- meningsmålnings-, rådgivende ingeniør-, arkitekt-, reklame, vikar- og rekrutteringsvirksomhed samt kongres, messe og udstilling.

Fortsat størst tilfredshed blandt de største virksomheder

Blandt virksomheder med 100 eller flere ansatte, fandt hele 98 pct. forretningsklimaet tilfredsstillende eller godt, hvilket er en lille stigning i forhold til sidste måned. Blandt virksomheder med 10-19 og 20-99 ansatte var tallene begge steder 95 pct., hvilket er en smule højere i forhold til måneden før.

Figur 3. Virksomhedernes vurdering af det generelle forretningsklima fordelt på størrelse



2. Forventninger til perioden marts-maj 2007

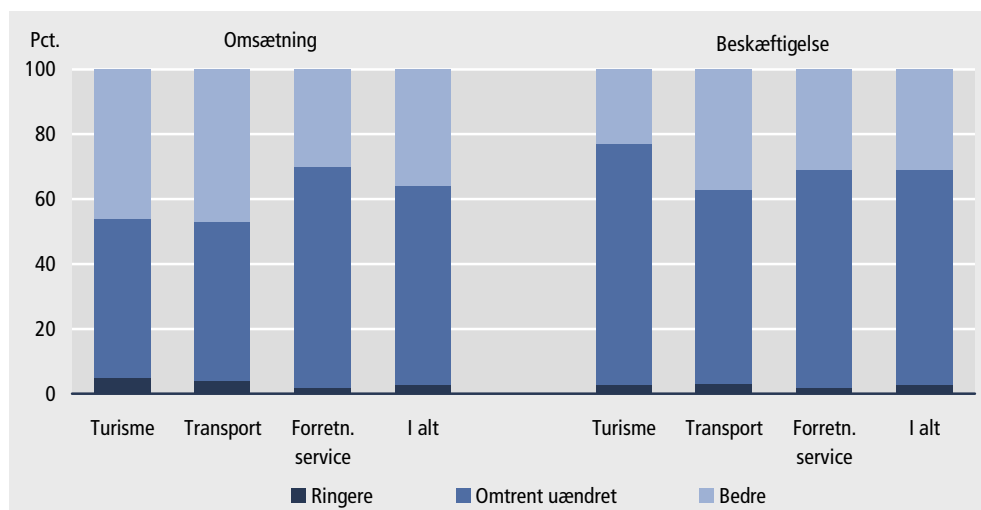
Fortsat store forventninger til de næste tre måneder fra samtlige brancher

I perioden fra marts til maj 2007 forventer virksomheder, som repræsenterer 36 pct. af de ansatte, en øget omsætning, mens kun 3 pct. forventer en tilbagegang. Dette giver en positiv nettoforventning på hele 33 pct. I tråd med udviklingen i februar måned, dækker marts-tallet over en positiv forventning i alle brancherne. Således har *turisme* positive nettoforventninger til omsætningen på 41 pct. – en stigning på 18 procentpoint, *transport* har en endnu kraftigere stigning, og har en positiv nettoforventning på 43 pct. – det er hele 25 procentpoint bedre end i februar, mens *forretningsservice* stadigvæk holder et højt niveau af positive nettoforventninger til omsætningsfremgang – denne gang på 28 pct.

Også for beskæftigelsen er der store forventninger i alle brancher

På beskæftigessiden genfindes samme mønster som for omsætningen. Overordnet forventer virksomheder, der repræsenterer 31 pct. af de ansatte, en fremgang, mens kun 3 pct. forventer en tilbagegang. Derved opnås en positiv nettoforventning på 28 pct., hvilket er 8 procentpoint højere end måneden før. *Turisme* har mht. beskæftigelses udvikling positive nettoforventninger på 20 pct., mens både *transport* og *forretningsservice* trækker gennemsnittet yderligere op med nettoforventninger om beskæftigelsesfremgang på hhv. 34 og 29 pct.

Figur 4. Virksomhedernes forventninger til omsætning og beskæftigelse i marts-maj 2007, i forhold til december 2006-februar 2007, fordelt på brancher



3. Udviklingen i perioden december 2006-februar 2007

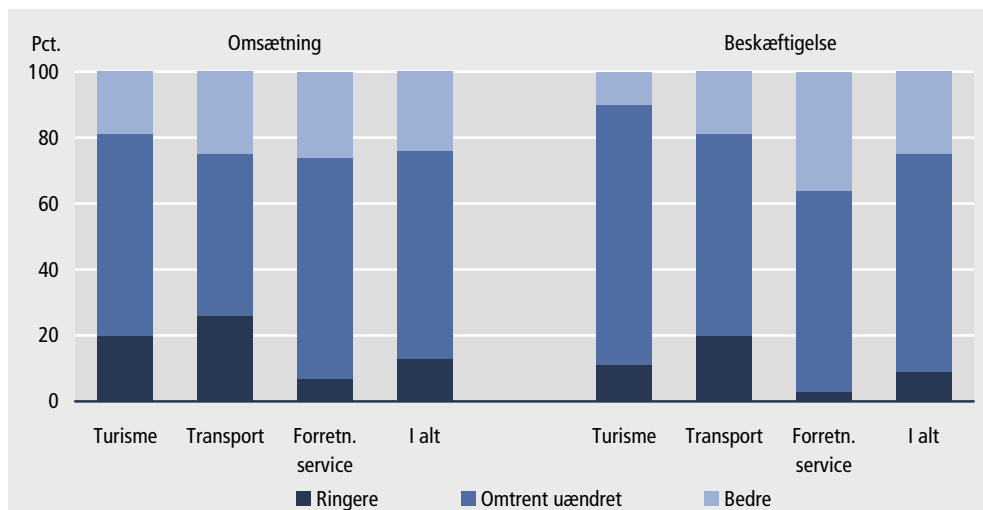
Det faktiske forløb for omsætningen var overvejende positivt ...

Omsætningen i december 2006-februar 2007 var højere end i den foregående 3-måneders periode (september-november 2006), jf. figur 5. De virksomheder, som repræsenterer 24 pct. af de ansatte, vurderede, at omsætningen var bedre end i den foregående periode, mens 13 pct. vurderede, at den var ringere. Det samlede nettotal for omsætningen var dermed 11 pct. Dette er dog noget mindre end tallene for februar måned viste. Det faktiske forløb blev vurderet negativt inden for både *turisme* og *transport* begge med -1 pct., og det er således igen, ligesom det var tilfældet i februar måneds opgørelse, *forretningsservice* med en positiv udvikling på 19 pct., der trækker den samlede udvikling i positiv retning.

... hvilket også gjaldt beskæftigelsen

Beskæftigelsen i perioden december 2006-februar 2007 vurderedes også generelt højere end i den foregående periode (september-november 2006). Det fremgår af figur 5, at de virksomheder, der repræsenterede 29 pct. af de ansatte, havde større beskæftigelse, mens 8 pct. havde mindre beskæftigelse, hvilket svarer til et nettotal på 21 pct. Det faktiske forløb blev, nøjagtig ligesom for omsætningen, vurderet negativt både for *turisme* og *transport* – begge med -1 pct., mens *forretningsservice* er eneste branche i plus – denne gang med hele 33 pct.

Figur 5. Virksomhedernes vurdering af omsætning og beskæftigelse i december 2006-februar 2007, i forhold til september-november 2006, fordelt på brancher



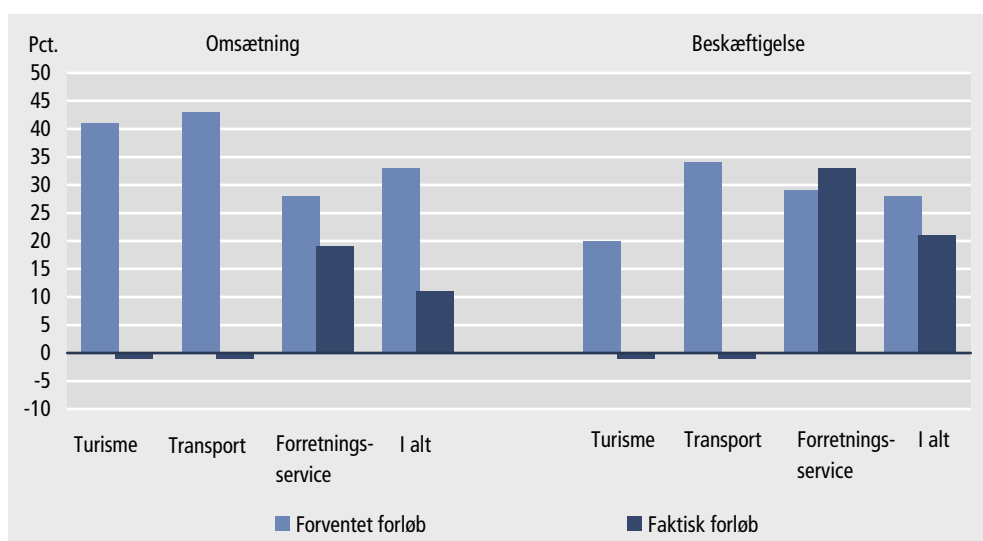
Omsætning levede slet ikke op til forventningerne ...

De forventninger, som virksomhederne med udgangen af november 2006 havde til omsætningen for perioden december 2006-februar 2007, blev slet ikke indfriet. Nettoforventningerne til omsætningen var i marts 33, og det faktiske nettoresultat blev på 11, jf. figur 6. Her er det især værd at lægge mærke til *turisme* og *transport*, havde store positive forventninger på hhv. 41 og 43 til omsætningen men endte begge med en svagt negativ udvikling på -1 – et nettotal på hhv. -42 og -44 pct. Dette betyder, at begge brancher denne gang trak den samlede udvikling i forventningerne i en meget negativ retning. *Forretningservice* havde også en negativ udvikling, men ikke i samme omfang som de to andre brancher.

... og det gjorde beskæftigelsen heller ikke

Også på beskæftigelsessiden var det faktiske resultat dårligere end forventet. Nettoforventningerne var 28, mens det faktiske resultat blev 21. Også her var det både *turisme* og *transport*, der trak den samlede udvikling i minus – her med en negativ udvikling på hhv. -21 og -35 pct. Derimod bidrog *forretningservice* med et positivt nettoresultat på 4. Dette er lige modsat februar måneds opgørelse.

Figur 6. Serviceerhvervenes forventede og faktiske forløb december 2006-februar 2007, i forhold til september-november 2006



Oversigtstabel 1. Forventet og faktisk forløb for serviceerhverv for perioden juni-august 2002 til december 2006-februar 2007

	Omsætning			Beskæftigelse		
	Forventet forløb	Faktisk forløb	Forskel mellem forventet og faktisk	Forventet forløb	Faktisk forløb	Forskel mellem forventet og faktisk
	————— netttotal (pct.) —————					
Juni-august 2002	-4	-3	1	-4	-10	-6
Juli-september 2002	9	-7	-16	1	-8	-9
August-oktober 2002	13	1	-12	5	-10	-15
September-november 2002	20	3	-17	-2	-7	-5
Oktober-december 2002	11	4	-7	-7	-13	-6
November 2002-januar 2003	2	-20	-22	-9	-25	-16
December 2002-februar 2003	-5	-23	-18	-13	-26	-13
Januar-marts 2003	-8	-26	-18	-12	-29	-17
Februar-april 2003	-4	-11	-7	-12	-16	-4
Marts-maj 2003	5	-12	-17	-12	-24	-12
April-juni 2003	10	1	-9	-5	-16	-11
Maj-juli 2003	7	-2	-9	-8	-14	-6
Juni-august 2003	-9	-6	3	-13	-15	-2
Juli-september 2003	6	1	-5	-3	-9	-6
August-oktober 2003	15	3	-12	-2	-10	-8
September-november 2003	15	9	-6	-1	-8	-7
Oktober-december 2003	16	11	-5	-10	-10	0
November 2003-januar 2004	3	3	0	-14	-15	-1
December 2003-februar 2004	-3	-6	-3	-11	-12	-1
Januar-marts 2004	6	-1	-7	-6	-12	-6
Februar-april 2004	18	25	7	-3	12	15
Marts-maj 2004	23	27	4	8	16	8
April-juni 2004	20	19	-1	6	9	3
Maj-juli 2004	24	17	-7	13	11	-2
Juni-august 2004	12	10	-2	5	6	1
Juli-september 2004	17	12	-5	11	13	2
August-oktober 2004	27	20	-7	16	10	-6
September-november 2004	30	28	-2	15	15	0
Oktober-december 2004	25	25	0	10	7	-3
November 2004-januar 2005	15	17	2	1	8	7
December 2004-februar 2005	5	3	-2	-1	2	3
Januar-marts 2005	4	4	0	-1	6	7
Februar-april 2005	16	25	9	14	17	3
Marts-maj 2005	35	27	-8	20	16	-4
April-juni 2005	35	29	-6	20	21	1
Maj-juli 2005	27	28	1	19	20	1
Juni-august 2005	12	19	7	14	18	4
Juli-september 2005	27	22	-5	16	20	-4
August-oktober 2005	28	29	-1	22	21	1
September-november 2005	30	37	7	23	23	0
Oktober-december 2005	27	36	9	16	24	8
November 2005-januar 2006	25	20	-5	14	17	3
December 2005-februar 2006	14	10	-4	18	17	-1
Januar-marts 2006	10	19	9	15	22	7
Februar-april 2006	12	33	21	20	30	10
Marts-maj 2006	33	43	10	28	38	10
April-juni 2006	32	36	4	30	38	8
Maj-juli 2006	32	34	2	24	34	10
Juni-august 2006	23	18	-5	27	25	-2
Juli-september 2006	23	23	0	33	28	-5
August-oktober 2006	38	29	-9	29	27	-2
September-november 2006	30	32	2	20	27	7
Oktober-december 2006	30	32	2	20	19	-1
November 2006-januar 2007	16	20	4	15	16	1
December 2006-februar 2007	33	11	-22	28	21	-7

4. Baggrundsplysninger

<i>Mere information</i>	www.statistikbanken.dk/11
<i>Seneste offentliggørelse</i>	Konjunkturbarometeret for serviceerhverv februar 2007 udkom 28. februar 2007 i serien <i>Serviceerhverv 2007:12</i> (Statistiske Efterretninger).
<i>Næste offentliggørelse</i>	Konjunkturbarometeret for serviceerhverv april 2007 udkommer 30. april 2007 i serien <i>Serviceerhverv</i> (Statistiske Efterretninger).
<i>Henvendelse</i>	Morten Olsen, tlf. 39 17 38 86, mos@dst.dk

5. Kilder og metode

<i>Læs mere i varedeklarationen</i>	På www.dst.dk/varedeklaration/47139 er der en mere omfattende beskrivelse af kilder og metoder.
<i>Branchegrupper</i>	Konjunkturbarometeret offentliggøres for 7 branchegrupper, som gør det muligt at følge udviklingen inden for dansk serviceerhvervs mest betydende brancher. Desuden offentliggøres konjunkturbarometeret fordelt på kombinationen af de 3 hovedområder: Turisme, Transport og Forretningsservice og 3 størrelsesgrupper: 10-19 fuldtidsansatte, 20-99 fuldtidsansatte og 100 eller flere fuldtidsansatte.
<i>Kvalitative vurderinger</i>	Konjunkturbarometeret for serviceerhverv giver et hurtigt og aktuelt billede af forholdene inden for udvalgte dele af servicesektoren. Det omfatter en kvalitativ vurdering af såvel de faktiske forhold i de seneste måneder som forventningerne til de kommende måneder mht. omsætning og beskæftigelse, samt en bedømmelse af det generelle forretningsklima. Konjunkturbarometeret er en tendensundersøgelse, der giver svar på centrale konjunkturmæssige forhold, som er vanskelige at opgøre i traditionel statistik.
<i>Sæsonkorrektion</i>	Fra og med november 2006, udregnes de sæsonkorrigerede tal for Konjunkturbarometeret for Serviceerhverv ved hjælp af TRAMO/SEATS, hvor X12 ARIMA forhen er blevet anvendt. Dette skifte er sket, da TRAMO/SEATS anses for at være en mere robust model at anvende på barometrets tal.
<i>Stikprøve</i>	Undersøgelsen er baseret på en stikprøve af virksomheder inden for udvalgte serviceerhverv, jf. bilag 1. Stikprøven er opdateret i marts 2006 og repræsenterer ca. 70 pct. af de beskæftigede inden for de udvalgte brancher. Stikprøven er stratificeret ud fra oplysninger om virksomhedernes branche og størrelse, målt på antallet af ansatte. Kun virksomheder med 10 eller flere ansatte i løbet af året er udtrukket. I alt indgår ca. 2.100 virksomheder i undersøgelsen.
<i>Typer af spørgsmål</i>	Spørgsmålene i undersøgelsen er udformet således, at de kan besvares umiddelbart af virksomhedens ledelse. Der indgår spørgsmål om såvel den faktiske udvikling i den seneste tremåneders periode som forventningerne til den kommende tremåneders periode. Desuden indgår et spørgsmål om den aktuelle vurdering af det generelle forretningsklima.
<i>Tidsreferencer</i>	Grundlaget for virksomhedernes vurdering af omsætning og beskæftigelse er en tremåneders periode, mens vurderingen af det generelle forretningsklima vedrører udgangen af den foregående periode. Det betyder fx, at decemberbarometeret belyser omsætnings- og beskæftigelsesforventningerne for perioden februar-april, mens vurderingen af forretningsklimaet vedrører udgangen af januar måned.
<i>Relativ fordeling</i>	Virksomhedernes svar tælles med en værdi, som svarer til antallet af ansatte. Antal ansatte er beregnet som et gennemsnit af de fire seneste kvartaler.

De sammenvejede tal offentliggøres i form af relative tal, fx 47 pct. bedre, 42 pct. omtrent uændret, og 11 pct. ringere for virksomhedernes vurdering af omsætningen i den kommende periode, sammenholdt med den netop forløbne periode. Dvs., at virksomheder, der repræsenterer 47 pct. af de ansatte har svaret, at de forventer en bedre omsætning, 42 pct. har vurderet at den vil blive omtrent uændret, og 11 pct. forventer, at den bliver ringere i den kommende periode.

Nettotal Nettotal beregnes som forskellen mellem procenttallene for "bedre" og "ringere", og må fortolkes som tendensen i udviklingen. Nettotallet siger således intet om størrelsen af væksten eller tilbagegangen. Et nettotal på fx +36 pct. for omsætningen er således ikke udtryk for en forventet vækstrate på 36 pct. Tallet er derimod udtryk for, at der forventes fremgang i omsætningen (netto) i virksomheder, der repræsenterer 36 pct. af de ansatte.

6. Tabeloversigt

Artiklen indeholder følgende tabeller:

Tabel 1.	Sammensat konjunkturindikator for serviceerhverv. juni 2002-marts 2007
Tabel 2.	Vurdering af det generelle forretningsklima, marts 2007. Fordelt på brancher
Tabel 3.	Vurdering af det generelle forretningsklima, marts 2007. Fordelt på brancher og størrelsesgrupper
Tabel 4.	Faktisk forløb i perioden december 2006-februar 2007 og forventninger til perioden marts-maj 2007. Fordelt på brancher
Tabel 5.	Faktisk forløb i perioden december 2006-februar 2007 og forventninger til perioden marts-maj 2007. Fordelt på brancher og størrelsesgrupper
Tabel 6.	Forventet og faktisk forløb for perioden december 2006-februar 2007 i forhold til perioden september-november 2006
Bilag 1.	Spørgeskema for konjunkturbarometer for serviceerhverv marts 2007
Bilag 2.	Oversigt over brancher, der indgår i konjunkturbarometer for serviceerhverv

Tabel 1.

Sammensat konjunkturindikator for serviceerhverv

		Omsætning	Beskæftigelse	Sammensat konjunktur- indikator	Sæsonkorrigeret konjunktur- indikator
		nettotal (pct.)			
2002	Juni	-4	-4	-4	1
	Juli	9	1	5	3
	August	13	5	9	3
	September	20	-2	9	2
	Oktober	11	-7	2	3
	November	2	-9	-4	5
2003	December	-5	-13	-9	1
	Januar	-8	-12	-10	-1
	Februar	-4	-12	-8	-7
	Marts	5	-12	-4	-11
	April	10	-5	3	-5
	Maj	7	-8	-1	-6
	Juni	-9	-13	-11	-6
	Juli	6	-3	2	0
	August	15	-2	7	0
	September	15	-1	7	0
	Oktober	16	-10	3	3
	November	3	-14	-6	3
2004	December	-3	-11	-7	3
	Januar	6	-6	0	10
	Februar	18	-3	8	10
	Marts	23	8	16	9
	April	20	6	13	5
	Maj	24	13	19	14
	Juni	12	5	9	14
	Juli	17	11	14	13
	August	27	16	22	15
	September	30	15	23	17
	Oktober	25	10	18	18
	November	15	1	8	16
2005	December	5	-1	2	12
	Januar	4	-1	2	12
	Februar	16	14	15	17
	Marts	35	20	28	21
	April	35	20	28	20
	Maj	27	19	23	18
	Juni	12	14	13	17
	Juli	16	18	17	16
	August	28	22	25	18
	September	30	23	27	21
	Oktober	27	16	22	22
	November	25	14	20	27
2006	December	14	18	16	26
	Januar	10	15	13	23
	Februar	12	20	16	18
	Marts	33	28	31	24
	April	32	30	31	24
	Maj	32	24	28	23
	Juni	23	27	25	29
	Juli	23	33	28	27
	August	38	29	34	27
	September	30	20	25	20
	Oktober	30	20	25	25
	November	16	20	16	25
2007	December	10	16	13	23
	Januar	8	16	12	22
	Februar	25	20	23	25
	Marts	33	28	31	24

Tabel 2.

Vurdering af det generelle forretningsklima, marts 2007. Fordelt på brancher

	Nettotal	Dårligt	Tilfreds- stillende	Godt
	pct.			
I alt	30	4	62	34
Turisme	19	4	73	23
Hoteller/ overnatning	18	3	76	21
Restauranter	22	12	54	34
Rejsebureauer	19	0	81	19
Transport	17	5	73	22
Forretningsservice	37	3	57	40
Udlejning	31	4	61	35
Edb-virksomhed	52	0	48	52
Forretningsservice i øvrigt	26	5	64	31

Tabel 3.

Vurdering af det generelle forretningsklima marts 2007.
Fordelt på brancher og størrelsesgrupper

	Nettotal	Dårligt	Tilfreds- stillende	Godt
	pct.			
I alt	30	4	62	34
10-19 ansatte	16	5	74	21
20-99 ansatte	18	5	72	23
100 og derover	40	2	56	42
Turisme	19	4	73	23
10-19 ansatte	12	7	74	19
20-99 ansatte	18	7	68	25
100 og derover	23	0	77	23
Transport	17	5	73	22
10-19 ansatte	0	9	82	9
20-99 ansatte	0	9	82	9
100 og derover	40	0	60	40
Forretningsservice	37	3	57	40
10-19 ansatte	24	3	70	27
20-99 ansatte	27	3	67	30
100 og derover	42	3	52	45

Tabel 4. Faktisk forløb i perioden december 2006-februar 2007 og forventninger til perioden marts-maj 2007. Fordelt på brancher

	Faktisk forløb i december 2006-februar 2007 i forhold til september-november 2006				Forventet forløb i marts-maj 2007 i forhold til december 2006-februar 2007			
	Nettotal	Ringere	Omtrent uændret	Bedre	Nettotal	Ringere	Omtrent uændret	Bedre
	omsætning (pct.)							
I alt	11	13	63	24	33	3	61	36
Turisme	-1	20	61	19	41	5	49	46
Hoteller/ overnatning	-8	23	62	15	41	3	53	44
Restauranter	-3	23	57	20	50	7	36	57
Rejsebureauer	23	7	63	30	30	10	50	40
Transport	-1	26	49	25	43	4	49	47
Forretningsservice	19	7	67	26	28	2	68	30
Udlejning	-2	12	78	10	42	2	54	44
Edb-virksomhed	22	2	74	24	23	1	75	24
Forretningsservice i øvrigt	18	11	60	29	32	2	64	34
	beskæftigelse (pct.)							
I alt	21	8	63	29	28	3	66	31
Turisme	-1	11	79	10	20	3	74	23
Hoteller/ overnatning	2	9	80	11	18	3	76	21
Restauranter	-10	19	72	9	43	5	47	48
Rejsebureauer	2	6	86	8	3	2	93	5
Transport	-1	20	61	19	34	3	60	37
Forretningsservice	33	3	61	36	29	2	67	31
Udlejning	2	8	82	10	14	2	82	16
Edb-virksomhed	25	2	71	27	23	1	75	24
Forretningsservice i øvrigt	41	4	51	45	34	3	60	37

Tabel 5. Faktisk forløb perioden i december 2006-februar 2007 og forventninger til perioden marts-maj 2007. Fordelt på brancher og størrelsesgrupper

	Faktisk forløb i december 2006-februar 2007 i forhold til september-november 2006				Forventet forløb i marts-maj 2007 i forhold til december 2006-februar 2007			
	Nettotal	Ringere	Omtrent uændret	Bedre	Nettotal	Ringere	Omtrent uændret	Bedre
	omsætning (pct.)							
I alt	11	13	63	24	33	3	61	36
10-19 ansatte	7	15	63	22	31	4	61	35
20-99 ansatte	4	18	60	22	32	5	58	37
100 og derover	17	10	63	27	35	1	63	36
Turisme	-1	20	61	19	41	5	49	46
10-19 ansatte	0	18	64	18	41	3	53	44
20-99 ansatte	-3	27	49	24	39	6	49	45
100 og derover	1	12	75	13	43	5	47	48
Transport	-1	26	49	25	43	4	49	47
10-19 ansatte	-15	28	59	13	32	6	56	38
20-99 ansatte	-13	27	59	14	26	7	60	33
100 og derover	14	26	34	40	64	0	36	64
Forretningsservice	19	7	67	26	28	2	68	30
10-19 ansatte	18	8	66	26	27	4	65	31
20-99 ansatte	16	9	66	25	31	4	61	35
100 og derover	19	7	67	26	27	1	71	28
	beskæftigelse (pct.)							
I alt	21	8	63	29	28	3	66	31
10-19 ansatte	7	9	75	16	20	4	72	24
20-99 ansatte	7	13	67	20	25	6	63	31
100 og derover	32	4	60	36	32	0	68	32
Turisme	-1	11	79	10	20	3	74	23
10-19 ansatte	-2	12	78	10	29	2	67	31
20-99 ansatte	-7	19	69	12	20	6	68	26
100 og derover	8	0	92	8	17	0	83	17
Transport	-1	20	61	19	34	3	60	37
10-19 ansatte	0	12	76	12	22	5	68	27
20-99 ansatte	-8	18	72	10	18	6	70	24
100 og derover	6	24	46	30	53	0	47	53
Forretningsservice	33	3	61	36	29	2	67	31
10-19 ansatte	14	7	72	21	15	5	75	20
20-99 ansatte	19	9	63	28	31	5	59	36
100 og derover	39	1	59	40	29	1	69	30

Tabel 6. Forventet og faktisk forløb for perioden december 2006-februar 2007 (forventninger i november) i forhold til perioden september-november 2006

	Turisme	Transport	Forretningsservice	I alt
	nettotal (pct.)			
Forventet forløb				
Omsætning	41	43	28	33
Beskæftigelse	20	34	29	28
Faktisk forløb				
Omsætning	-1	-1	19	11
Beskæftigelse	-1	-1	33	21
Forskel mellem forventet og faktisk forløb				
Omsætning	-42	-44	-9	-22
Beskæftigelse	-21	-35	4	-7



DANMARKS
STATISTIK

Bedes indsendt til Danmarks Statistik senest **9. marts 2007**

Journal nr.

CVR-nr.

Hvis virksomheden har ændret adresse mv., eller hvis De har kommentarer til skemaet, kan De skrive dem i rubrikken bemærkninger nederst på siden.

Konjunkturbarometer for serviceerhverv marts 2007

Ved besvarelsen bedes De se bort fra normale sæsonbestemte ændringer.

Ja tak, vi vil gerne modtage resultaterne af denne undersøgelse.

Hvordan vurderer De det generelle forretningsklima ved udgangen af februar 2007

	Dårligt	Tilfredsstillende	Godt
Det generelle forretningsklima	<input type="checkbox"/>	<input type="checkbox"/>	<input type="checkbox"/>

Hvordan vurderer De, at udviklingen i perioden december 2006-februar 2007 har været for Deres virksomhed sammenlignet med perioden september-november 2006

	Ringere	Omtrent uændret	Bedre
Omsætning.....	<input type="checkbox"/>	<input type="checkbox"/>	<input type="checkbox"/>
Beskæftigelse ved udgangen af perioden	<input type="checkbox"/>	<input type="checkbox"/>	<input type="checkbox"/>

Hvordan forventer De, at udviklingen vil være i perioden marts-maj 2007 i Deres virksomhed sammenlignet med perioden december 2006-februar 2007

	Ringere	Omtrent uændret	Bedre
Omsætning.....	<input type="checkbox"/>	<input type="checkbox"/>	<input type="checkbox"/>
Beskæftigelse ved udgangen af perioden	<input type="checkbox"/>	<input type="checkbox"/>	<input type="checkbox"/>

Bemærkninger:

Eventuel telefonisk henvendelse bedes rettet til

Navn

Dato

Telefonnummer

Lokalnummer

Underskrift samt eventuelt firmastempel

Sejrøgade 11
2100 København Ø

Tlf. 39 17 39 17
Fax 39 17 34 25

mos@dst.dk
www.dst.dk

Morten Olsen
Direkte tlf. 39 17 38 86

Bilag 2.**Oversigt over brancher, der indgår i konjunkturbarometer for serviceerhverv**

1. Turisme	Hoteller og anden overnatning	551010	Hoteller
		551020	Konferencecentre og kursusjendomme
		552100	Vandrerhjem
		552200	Campingpladser
		552310	Feriecentre
		633010	Turistbureauer
		703130	Ferieboligudlejning
	Restaurationer	553010	Restauranter
Rejsebureauer	633020	Rejsebureauer, turarrangerende	
	633030	Rejsebureauer, billetudstedende	
2. Transport		602410	Vognmandsvirksomhed
		602420	Flytteforretninger
		634020	Speditørvirksomhed
3. Forretningsservice	Udlejning	711000	Biludlejning
		712110	Udlejning af containere
		712190	Udlejning af lastbiler og andet materiel til landtransport
		713200	Udlejning af entreprenørmateriel
		713310	Udlejning edb-maskiner og edb-udstyr
		713320	Udlejning af kontormaskiner
		713400	Udlejning af maskiner og udstyr i øvrigt
		714010	Udlejning af videobånd
		714090	Udlejning af varer til personligt brug og til brug i husholdninger i øvrigt
	Edb-virksomhed	721000	Konsulentvirksomhed vedr. hardware
		722100	Udvikling af standardsoftware
		722200	Udvikling af kundespecifikt software og konsulentbistand i forbindelse med software
		723000	Databehandling
		724000	Databaseværter og -formidlere
		725000	Reparation og vedligeholdelse af kontormaskiner og edb-udstyr
		726000	Anden virksomhed i forbindelse med databehandling
		Forretnings-service	741100
	741200		Revisions- og bogføringsvirksomhed
	741300		Meningsmåling og markedsanalyse
	742010		Rådgivende ingeniørvirksomhed i forbindelse med byggeri og anlægsarbejder
	742020		Rådgivende ingeniørvirksomhed inden for produktions- og maskinteknik
	742040		Arkitektvirksomhed
	744010		Reklamebureauvirksomhed
	745020		Vikarbureauer
	745030		Rådgivning og medvirken ved personaleudvælgelse
	748740		Kongres-, messe- og udstillingsaktiviteter

SERVICEERHVERV 2007:17

Statistiske Efterretninger

ISSN, 1399-0640

ISSN, 1601-0965

www.dst.dk/efterretninger

Salg: Tlf. 39 17 30 20 (hele døgnet), publsalg@dst.dk

Abonnement for 2007: 820 kr. som pdf.

Løssalg: 52 kr. Ekspeditionsgebyr: 15 kr. indland, 15 kr. udland

© Danmarks Statistik, Sejrøgade 11, 2100 København Ø

Signaturforklaring:

- Nul

0 Mindre end 0,5 af den anvendte enhed

0,0 Mindre end 0,05 af den anvendte enhed

• Tal kan efter sagens natur ikke forekomme

.. For usikker til at kunne angives eller diskretionshensyn

... Oplysning foreligger ikke

* Foreløbige eller anslåede tal

— | Vandret eller lodret streg markerer databrud i en tidsserie.

Oplysningerne fra før og efter databrudet er ikke fuldt sammenlignelige.

Som følge af afrundinger kan summen af tallene i tabellerne afvige fra totalen.
