

SERVICEERHVERV

2007:12 • 28. februar 2007

Konjunkturbarometer for serviceerhverv februar 2007

Resumé: Den sammensatte konjunkturindikator for serviceerhvervenes forventninger til de kommende tre måneder er steget fra 23 i januar 2007 til 26 i februar 2007, korrigeret for sæsonudsving.

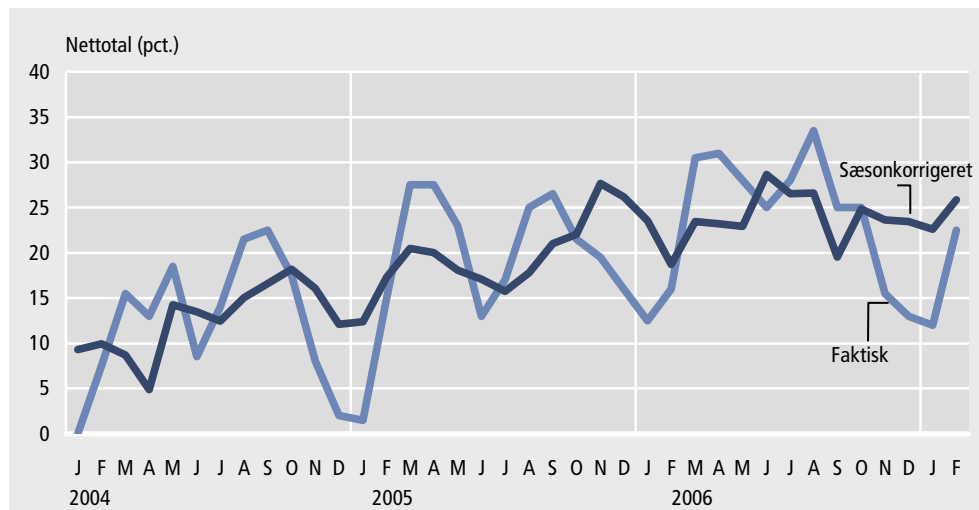
Kort om statistikken: Resultaterne er baseret på en månedlig spørgeskemaundersøgelse blandt virksomheder inden for servicesektoren med ti eller flere ansatte. Virksomhederne er fordelt på hhv. turisme, transport og forretningsservice. Konjunkturbarometeret giver svar på centrale konjunkturmæssige forhold inden for serviceerhvervene. Konjunkturbarometeret omfatter dels et spørgsmål om vurderingen af det aktuelle forretningsklima, dels en vurdering af de faktiske forhold og forventningerne til den kommende periode med hensyn til omsætning og beskæftigelse.

Konjunkturindikatoren er steget markant i februar

Serviceerhvervenes forventninger til de kommende tre måneder er steget fra januar 2007 til februar 2007. Den sammensatte konjunkturindikator var således 26 i februar 2007 mod 23 i januar 2007, når der korrigeres for sæsonudsving. Dette er en stigning på 13 pct. Forventningerne er nu på samme høje niveau som sommeren 2006.

Figur 1. **Sammensat konjunkturindikator for serviceerhverv.**

Forventningerne de kommende 3 måneder



Artiklen beskriver virksomhedernes vurdering af det generelle forretningsklima, samt deres bedømmelse af hhv. omsætning og beskæftigelse i perioden november-januar 2007 og forventningerne til perioden februar-april 2007.

Den faktiske konjunkturindikator er en sammenvæjning af nettotallene for virksomhedernes forventninger til hhv. omsætning og beskæftigelse i perioden februar-april 2007. Nettotallet for omsætning er 25 og for beskæftigelse 20, og dermed er den faktiske konjunkturindikator for februar måned 23.



1. Vurdering af det generelle forretningsklima

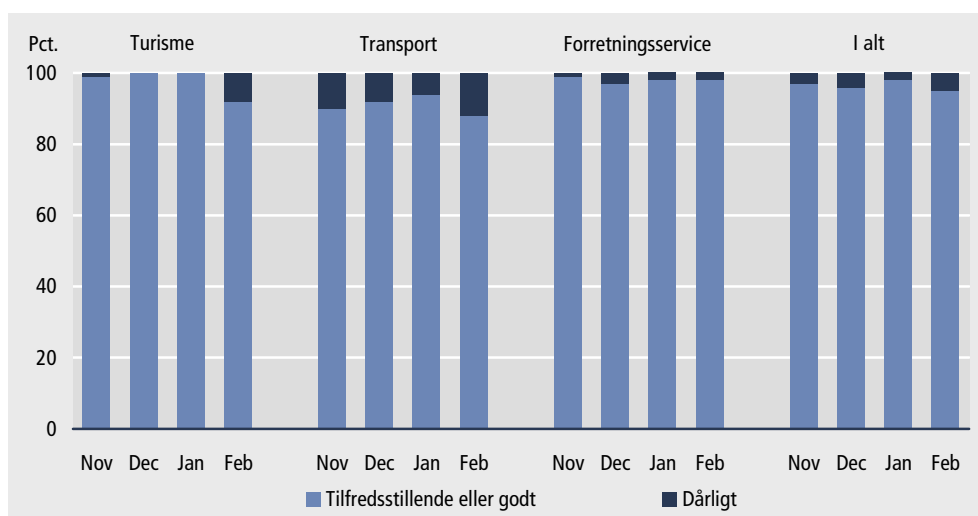
95 pct. finder forretningsklimaet godt eller tilfredsstillende

Denne måneds opgørelse viser, at virksomheder, der repræsenterer 26 pct. af de beskæftigede, vurderer forretningsklimaet til at være godt. Dette er et fald på 14 procentpoint i forhold til januar. 69 pct. vurderede, at det var tilfredsstillende og 5 pct., at det var dårligt. Dette giver et nettotal på 21 pct., hvilket er 17 procentpoint lavere end sidste måned.

Store udsving i vurdering af forretningsklimaet på brancheniveau

På brancheniveau er andelen, der finder det generelle forretningsklima tilfredsstillende eller godt, 92 pct. inden for *turisme*. Dette er et fald på 8 procentpoint i forhold til januar. Også i *transport*-branchen ses et fald, idet andelen af virksomheder, der finder det generelle forretningsklima tilfredsstillende eller godt, i februar er på 88 pct. mod 94 pct. i sidste måneds opgørelse. For *forretningsservice* er tallet 98 pct., hvilket er et uændret niveau i forhold til sidste måneds opgørelse. Således er der for *forretningsservice* tale om et fald i nettotal fra 45 pct. til 25 pct., *turisme* falder fra 30 pct. til 23 pct., mens *transport* falder fra 20 pct. til 5 pct.

Figur 2. Virksomhedernes vurdering af det generelle forretningsklima fordelt på brancher

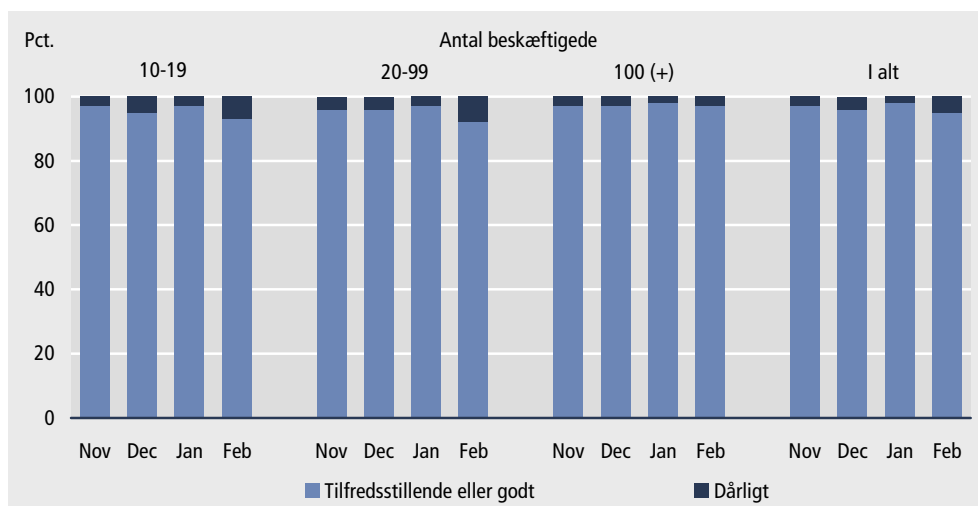


¹ Forretningsservice er sammensat af brancherne: advokat-, revision- meningsmålings-, rådgivende ingeniør-, arkitekt-, reklame, vikar- og rekrutteringsvirksomhed samt kongres, messe og udstilling.

Fortsat størst tilfredshed blandt de største virksomheder

Blandt virksomheder med 100 eller flere ansatte, fandt 97 pct. forretningsklimaet tilfredsstillende eller godt, hvilket er et lille fald i forhold til sidste måned. Blandt virksomheder med 10-19 og 20-99 ansatte var tallene hhv. 93 pct. og 92 pct., hvilket er noget lavere i forhold til måneden før.

Figur 3. Virksomhedernes vurdering af det generelle forretningsklima fordelt på størrelse



2. Forventninger til perioden februar-april 2007

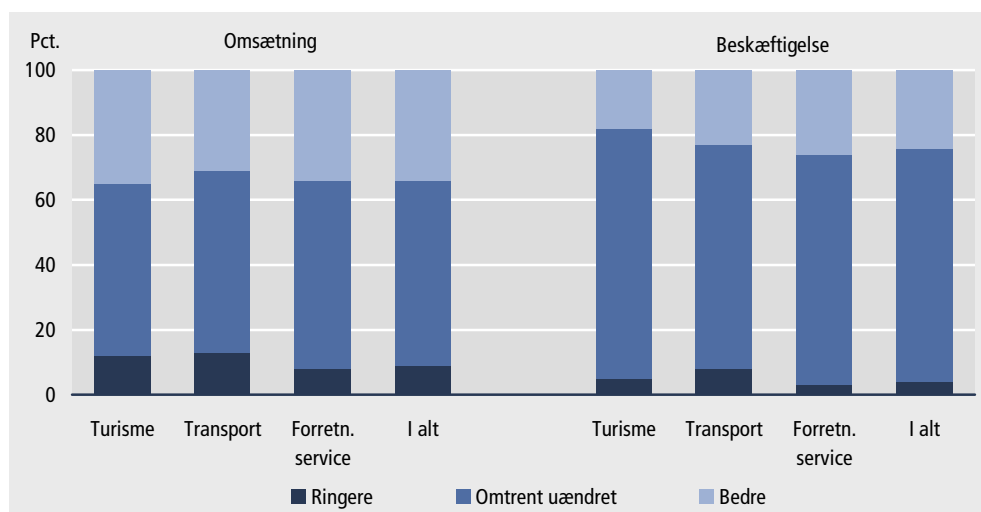
Store forventninger til de næste tre måneder fra samtlige brancher

I perioden fra februar 2007 til april 2007 forventer virksomheder, som repræsenterer 34 pct. af de ansatte, en øget omsætning, mens kun 9 pct. forventer en tilbagegang. Dette giver en positiv nettoforventning på 25 pct. Modsat de sidste 3 måneder, dækker februar-tallet over en positiv forventning i alle brancherne. Således har *turisme* positive nettoforventninger til omsætningen på 23 pct., *transport* har en positiv nettoforventning på 18 pct., mens *forretningsservice* fortsat holder et højt niveau af positive nettoforventninger til omsætningsfremgang – denne gang på 26 pct.

Også for beskæftigelsen er der store forventninger i alle brancher

På beskæftigessiden genfindes samme mønster som for omsætningen. Overordnet forventer virksomheder, der repræsenterer 24 pct. af de ansatte, en fremgang, mens kun 4 pct. forventer en tilbagegang. Derved opnås en positiv nettoforventning på 20 pct., hvilket er 4 procentpoint højere end måneden før. *Turisme* har mht. beskæftigelses udvikling positive nettoforventninger på 13 pct., mens *transport* og igen især *forretningsservice* trækker gennemsnittet yderligere op med nettoforventninger om beskæftigelsesfremgang på hhv. 15 og 23 pct.

Figur 4. Virksomhedernes forventninger til omsætning og beskæftigelse i februar-april 2007, i forhold til november-januar 2007, fordelt på brancher



3. Udviklingen i perioden november-januar 2006

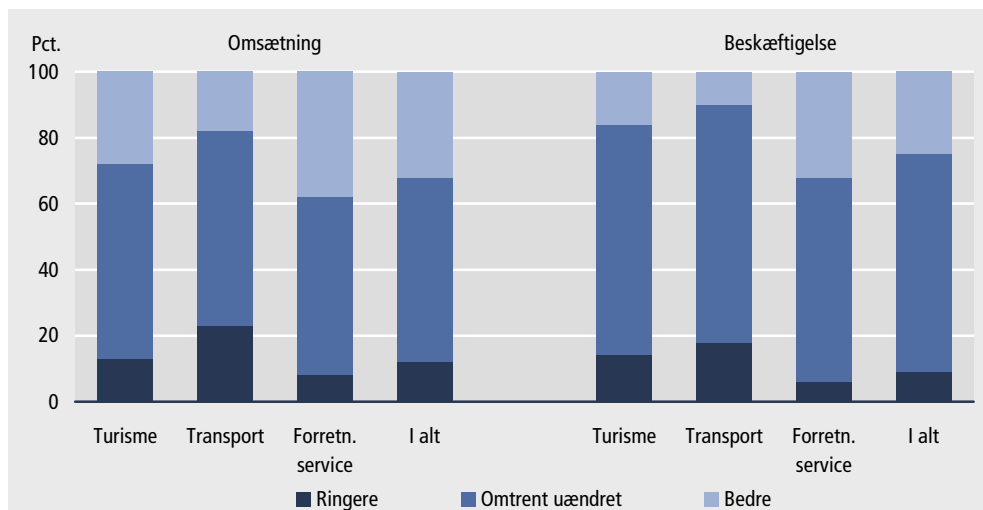
Det faktiske forløb for omsætningen var overvejende positivt ...

Omsætningen i november-januar 2006 var højere end i den foregående 3-måneders periode (august-oktober 2006), jf. figur 5. De virksomheder, som repræsenterer 32 pct. af de ansatte, vurderede, at omsætningen var bedre end i den foregående periode, mens 12 pct. vurderede, at den var ringere. Det samlede nettotal for omsætningen var dermed 20 pct. Dette er dog noget mindre end tallene for januar måned viste. Det faktiske forløb blev vurderet positivt i *turisme* og *forretningsservice* – igen med *forretningsservice* som den markant mest positive med 30 pct. – hvorimod *transport* stod for en negativ udvikling på 5 pct.

... hvilket også gjaldt beskæftigelsen

Beskæftigelsen i perioden november-januar 2006 vurderedes også generelt højere end i den foregående periode (august-oktober 2006). Det fremgår af figur 5, at de virksomheder, der repræsenterede 25 pct. af de ansatte, havde større beskæftigelse, mens 9 pct. havde mindre beskæftigelse, hvilket svarer til et nettotal på 16 pct. Det faktiske forløb blev, ligesom for omsætningen, vurderet positivt i *turisme* og *forretningsservice* og negativt i *transport*. Også for beskæftigelse var *forretningsservice* den klart mest positive branche med 26 pct. *Transport* havde en negativ udvikling på 8 pct. Alle brancher, på nær *turisme*, har her oplevet fald i forhold til januar måneds opgørelse.

Figur 5. Virksomhedernes vurdering af omsætning og beskæftigelse i november-januar 2007, i forhold til august-oktober 2006, fordelt på brancher



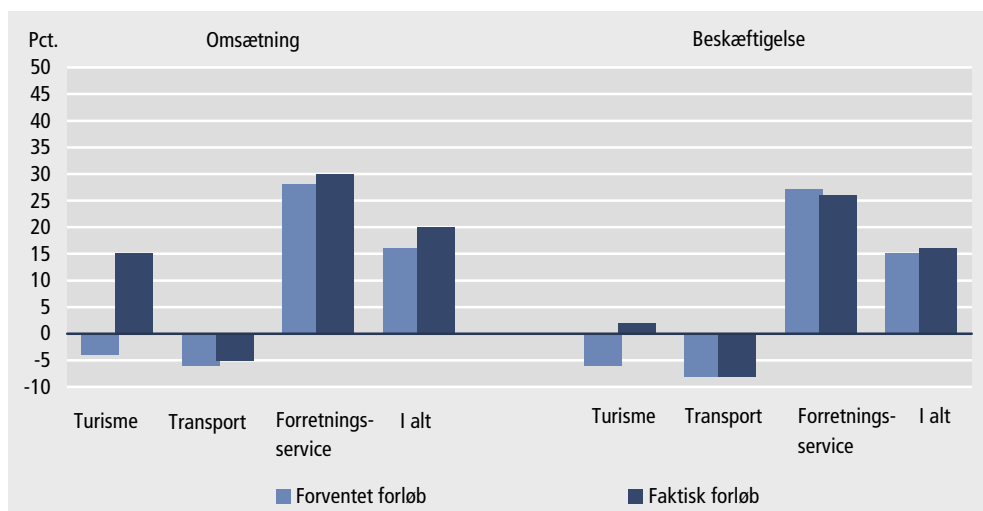
Omsætning levede op til forventningerne ...

De forventninger, som virksomhederne med udgangen af oktober havde til omsætningen for perioden november-januar 2006, blev indfriet. Nettoforventningerne til omsætningen var i februar 16, og det faktiske nettoresultat blev på 20, jf. figur 6. Her er det især værd at lægge mærke til *turisme*, der havde en negativ forventning på -4 til omsætningen men endte med en positiv udvikling på 15 – et nettotal på 19 pct. Dette betyder, at *turisme* denne gang næsten egenhændigt trak den samlede udvikling i forventningerne i en positiv retning, da både *forretningsservice* og *transport* kun lige nåede deres forventninger.

... og det gjorde beskæftigelsen også

Også på beskæftigelsessiden var det faktiske resultat en anelse bedre end forventet. Nettoforventningerne var 15, mens det faktiske resultat blev 16. Her var det igen *turisme*, der som den eneste branche med en positiv udvikling trak de samlede forventninger i plus. Også her er det specielt værd at lægge mærke til, at *turisme* havde negative forventninger til perioden, men endte op med en positiv udvikling. Til forskel fra januar måneds opgørelse, er *forretningsservice* den eneste branche med et negativt nettoresultat på -1.

Figur 6. Serviceerhvervenes forventede og faktiske forløb november-januar 2007, i forhold til august-oktober 2007



Oversigtstabel 1. Forventet og faktisk forløb for serviceerhverv for perioden maj-juli 2002 til november-januar 2007

	Omsætning			Beskæftigelse		
	Forventet forløb	Faktisk forløb	Forskel mellem forventet og faktisk	Forventet forløb	Faktisk forløb	Forskel mellem forventet og faktisk
	———— nettotal (pct.) ————					
Maj-juli 2002	20	6	-14	9	-1	-10
Juni-august 2002	-4	-3	1	-4	-10	-6
Juli-september 2002	9	-7	-16	1	-8	-9
August-oktober 2002	13	1	-12	5	-10	-15
September-november 2002	20	3	-17	-2	-7	-5
Oktober-december 2002	11	4	-7	-7	-13	-6
November 2002-januar 2003	2	-20	-22	-9	-25	-16
December 2002-februar 2003	-5	-23	-18	-13	-26	-13
Januar-marts 2003	-8	-26	-18	-12	-29	-17
Februar-april 2003	-4	-11	-7	-12	-16	-4
Marts-maj 2003	5	-12	-17	-12	-24	-12
April-juni 2003	10	1	-9	-5	-16	-11
Maj-juli 2003	7	-2	-9	-8	-14	-6
Juni-august 2003	-9	-6	3	-13	-15	-2
Juli-september 2003	6	1	-5	-3	-9	-6
August-oktober 2003	15	3	-12	-2	-10	-8
September-november 2003	15	9	-6	-1	-8	-7
Oktober-december 2003	16	11	-5	-10	-10	0
November 2003-januar 2004	3	3	0	-14	-15	-1
December 2003-februar 2004	-3	-6	-3	-11	-12	-1
Januar-marts 2004	6	-1	-7	-6	-12	-6
Februar-april 2004	18	25	7	-3	12	15
Marts-maj 2004	23	27	4	8	16	8
April-juni 2004	20	19	-1	6	9	3
Maj-juli 2004	24	17	-7	13	11	-2
Juni-august 2004	12	10	-2	5	6	1
Juli-september 2004	17	12	-5	11	13	2
August-oktober 2004	27	20	-7	16	10	-6
September-november 2004	30	28	-2	15	15	0
Oktober-december 2004	25	25	0	10	7	-3
November 2004-januar 2005	15	17	2	1	8	7
December 2004-februar 2005	5	3	-2	-1	2	3
Januar-marts 2005	4	4	0	-1	6	7
Februar-april 2005	16	25	9	14	17	3
Marts-maj 2005	35	27	-8	20	16	-4
April-juni 2005	35	29	-6	20	21	1
Maj-juli 2005	27	28	1	19	20	1
Juni-august 2005	12	19	7	14	18	4
Juli-september 2005	27	22	-5	16	20	-4
August-oktober 2005	28	29	-1	22	21	1
September-november 2005	30	37	7	23	23	0
Oktober-december 2005	27	36	9	16	24	8
November 2005-januar 2006	25	20	-5	14	17	3
December 2005-februar 2006	14	10	-4	18	17	-1
Januar-marts 2006	10	19	9	15	22	7
Februar-april 2006	12	33	21	20	30	10
Marts-maj 2006	33	43	10	28	38	10
April-juni 2006	32	36	4	30	38	8
Maj-juli 2006	32	34	2	24	34	10
Juni-august 2006	23	18	-5	27	25	-2
Juli-september 2006	23	23	0	33	28	-5
August-oktober 2006	38	29	-9	29	27	-2
September-november 2006	30	32	2	20	27	7
Oktober-december 2006	30	32	2	20	19	-1
November 2006-januar 2007	16	20	4	15	16	1

4. Baggrundsplysninger

<i>Mere information</i>	www.statistikbanken.dk/11
<i>Seneste offentliggørelse</i>	Konjunkturbarometeret for serviceerhverv januar 2007 udkom 31. januar 2007 i serien Serviceerhverv 2007:1 (Statistiske Efterretninger).
<i>Næste offentliggørelse</i>	Konjunkturbarometeret for serviceerhverv marts 2007 udkommer 30. marts 2007 i serien Serviceerhverv (Statistiske Efterretninger).
<i>Henvendelse</i>	Morten Olsen, tlf. 39 17 38 86, mos@dst.dk

5. Kilder og metode

<i>Læs mere i varedeklarationen</i>	På www.dst.dk/varedeklaration/47139 er der en mere omfattende beskrivelse af kilder og metoder.
<i>Branchegrupper</i>	Konjunkturbarometeret offentliggøres for 7 branchegrupper, som gør det muligt at følge udviklingen inden for dansk serviceerhvervs mest betydende brancher. Desuden offentliggøres konjunkturbarometeret fordelt på kombinationen af de 3 hovedområder: Turisme, Transport og Forretningsservice og 3 størrelsesgrupper: 10-19 fuldtidsansatte, 20-99 fuldtidsansatte og 100 eller flere fuldtidsansatte.
<i>Kvalitative vurderinger</i>	Konjunkturbarometeret for serviceerhverv giver et hurtigt og aktuelt billede af forholdene inden for udvalgte dele af servicesektoren. Det omfatter en kvalitativ vurdering af såvel de faktiske forhold i de seneste måneder som forventningerne til de kommende måneder mht. omsætning og beskæftigelse, samt en bedømmelse af det generelle forretningsklima. Konjunkturbarometeret er en tendensundersøgelse, der giver svar på centrale konjunkturmæssige forhold, som er vanskelige at opgøre i traditionel statistik.
<i>Sæsonkorrektio</i>	Fra og med november 2006, udregnes de sæsonkorrigerede tal for Konjunkturbarometeret for Serviceerhverv ved hjælp af TRAMO/SEATS, hvor X12 ARIMA førhen er blevet anvendt. Dette skifte er sket, da TRAMO/SEATS anses for at være en mere robust model at anvende på barometrets tal.
<i>Stikprøve</i>	Undersøgelsen er baseret på en stikprøve af virksomheder inden for udvalgte serviceerhverv, jf. bilag 1. Stikprøven er opdateret i marts 2006 og repræsenterer ca. 70 pct. af de beskæftigede inden for de udvalgte brancher. Stikprøven er stratificeret ud fra oplysninger om virksomhedernes branche og størrelse, målt på antallet af ansatte. Kun virksomheder med 10 eller flere ansatte i løbet af året er udtrukket. I alt indgår ca. 2.100 virksomheder i undersøgelsen.
<i>Typer af spørgsmål</i>	Spørgsmålene i undersøgelsen er udformet således, at de kan besvares umiddelbart af virksomhedens ledelse. Der indgår spørgsmål om såvel den faktiske udvikling i den seneste tremåneders periode som forventningerne til den kommende tremåneders periode. Desuden indgår et spørgsmål om den aktuelle vurdering af det generelle forretningsklima.
<i>Tidsreferencer</i>	Grundlaget for virksomhedernes vurdering af omsætning og beskæftigelse er en tremåneders periode, mens vurderingen af det generelle forretningsklima vedrører udgangen af den foregående periode. Det betyder fx, at decemberbarometeret belyser omsætnings- og beskæftigelsesforventningerne for perioden februar-april, mens vurderingen af forretningsklimaet vedrører udgangen af januar måned.
<i>Relativ fordeling</i>	Virksomhedernes svar tælles med en værdi, som svarer til antallet af ansatte. Antal ansatte er beregnet som et gennemsnit af de fire seneste kvartaler.

De sammenvejede tal offentliggøres i form af relative tal, fx 47 pct. bedre, 42 pct. omtrent uændret, og 11 pct. ringere for virksomhedernes vurdering af omsætningen i den kommende periode, sammenholdt med den netop forløbne periode. Dvs., at virksomheder, der repræsenterer 47 pct. af de ansatte har svaret, at de forventer en bedre omsætning, 42 pct. har vurderet at den vil blive omtrent uændret, og 11 pct. forventer, at den bliver ringere i den kommende periode.

Nettotal Nettotal beregnes som forskellen mellem procenttallene for "bedre" og "ringere", og må fortolkes som tendensen i udviklingen. Nettotallet siger således intet om størrelsen af væksten eller tilbagegangen. Et nettotal på fx +36 pct. for omsætningen er således ikke udtryk for en forventet vækstrate på 36 pct. Tallet er derimod udtryk for, at der forventes fremgang i omsætningen (netto) i virksomheder, der repræsenterer 36 pct. af de ansatte.

6. Tabeloversigt

Artiklen indeholder følgende tabeller:

Tabel 1.	Sammensat konjunkturindikator for serviceerhverv. april 2002-februar 2007
Tabel 2.	Vurdering af det generelle forretningsklima, februar 2007. Fordelt på brancher
Tabel 3.	Vurdering af det generelle forretningsklima, februar 2007. Fordelt på brancher og størrelsesgrupper
Tabel 4.	Faktisk forløb i perioden november-januar 2007 og forventninger til perioden februar-april 2007. Fordelt på brancher
Tabel 5.	Faktisk forløb i perioden november-januar 2007 og forventninger til perioden februar-april 2007. Fordelt på brancher og størrelsesgrupper
Tabel 6.	Forventet og faktisk forløb for perioden november-januar 2007 i forhold til perioden august-oktober 2006
Bilag 1.	Spørgeskema for konjunkturbarometer for serviceerhverv februar 2007
Bilag 2.	Oversigt over brancher, der indgår i konjunkturbarometer for serviceerhverv

Tabel 1.

Sammensat konjunkturindikator for serviceerhverv

		Omsætning	Beskæftigelse	Sammensat konjunktur- indikator	Sæsonkorrigeret konjunktur- indikator	
		nettotal (pct.)				
2002	Maj	20	9	15	10	
	Juni	-4	-4	-4	1	
	Juli	9	1	5	3	
	August	13	5	9	2	
	September	20	-2	9	2	
	Oktober	11	-7	2	3	
	November	2	-9	-4	5	
	December	-5	-13	-9	1	
	2003	Januar	-8	-12	-10	-1
		Februar	-4	-12	-8	-6
		Marts	5	-12	-4	-11
		April	10	-5	3	-5
Maj		7	-8	-1	-6	
Juni		-9	-13	-11	-6	
Juli		6	-3	2	0	
August		15	-2	7	0	
September		15	-1	7	0	
Oktober		16	-10	3	3	
November		3	-14	-6	3	
December		-3	-11	-7	3	
2004	Januar	6	-6	0	10	
	Februar	18	-3	8	10	
	Marts	23	8	16	9	
	April	20	6	13	5	
	Maj	24	13	19	14	
	Juni	12	5	9	13	
	Juli	17	11	14	12	
	August	27	16	22	15	
	September	30	15	23	17	
	Oktober	25	10	18	18	
	November	15	1	8	16	
	December	5	-1	2	12	
2005	Januar	4	-1	2	12	
	Februar	16	14	15	17	
	Marts	35	20	28	20	
	April	35	20	28	20	
	Maj	27	19	23	18	
	Juni	12	14	13	17	
	Juli	16	18	17	16	
	August	28	22	25	18	
	September	30	23	27	21	
	Oktober	27	16	22	22	
	November	25	14	20	28	
	December	14	18	16	26	
2006	Januar	10	15	13	24	
	Februar	12	20	16	19	
	Marts	33	28	31	23	
	April	32	30	31	23	
	Maj	32	24	28	23	
	Juni	23	27	25	29	
	Juli	23	33	28	26	
	August	38	29	34	27	
	September	30	20	25	20	
	Oktober	30	20	25	25	
	November	16	20	16	24	
	December	10	16	13	23	
2007	Januar	8	16	12	23	
	Februar	25	20	23	26	

Tabel 2.

Vurdering af det generelle forretningsklima, februar 2007. Fordelt på brancher

	Nettotal	Dårligt	Tilfreds- stillende	Godt
	pct.			
I alt	21	5	69	26
Turisme	23	8	61	31
Hoteller/ overnatning	24	9	58	33
Restauranter	25	12	51	37
Rejsebureauer	22	0	78	22
Transport	5	12	71	17
Forretningservice	25	2	71	27
Udlejning	20	0	80	20
Edb-virksomhed	14	2	82	16
Forretningservice i øvrigt	35	2	61	37

Tabel 3.

Vurdering af det generelle forretningsklima februar 2007.
Fordelt på brancher og størrelsesgrupper

	Nettotal	Dårligt	Tilfreds- stillende	Godt
	pct.			
I alt	21	5	69	26
10-19 ansatte	12	7	74	19
20-99 ansatte	16	8	68	24
100 og derover	24	3	70	27
Turisme	23	8	61	31
10-19 ansatte	0	13	74	13
20-99 ansatte	17	11	61	28
100 og derover	40	2	56	42
Transport	5	12	71	17
10-19 ansatte	-6	12	82	6
20-99 ansatte	-4	14	76	10
100 og derover	17	10	63	27
Forretningservice	25	2	71	27
10-19 ansatte	25	2	71	27
20-99 ansatte	27	4	65	31
100 og derover	25	1	73	26

Tabel 4. Faktisk forløb i perioden november-januar 2007 og forventninger til perioden februar-april 2007. Fordelt på brancher

	Faktisk forløb i november-januar 2007 i forhold til august-oktober 2006				Forventet forløb i februar-april 2007 i forhold til november-januar 2007			
	Nettotal	Ringere	Omtrent uændret	Bedre	Nettotal	Ringere	Omtrent uændret	Bedre
	omsætning (pct.)							
I alt	20	12	56	32	25	9	57	34
Turisme	15	13	59	28	23	12	53	35
Hoteller/ overnatning	4	15	66	19	16	15	54	31
Restauranter	33	14	39	47	29	14	43	43
Rejsebureauer	26	9	56	35	39	1	59	40
Transport	-5	23	59	18	18	13	56	31
Forretningsservice	30	8	54	38	26	8	58	34
Udlejning	20	10	60	30	29	9	53	38
Edb-virksomhed	35	4	57	39	16	12	60	28
Forretningsservice i øvrigt	27	11	51	38	34	4	58	38
	beskæftigelse (pct.)							
I alt	16	9	66	25	20	4	72	24
Turisme	2	14	70	16	13	5	77	18
Hoteller/ overnatning	-7	15	77	8	6	7	80	13
Restauranter	19	15	51	34	29	3	65	32
Rejsebureauer	13	6	75	19	16	1	82	17
Transport	-8	18	72	10	15	8	69	23
Forretningsservice	26	6	62	32	23	3	71	26
Udlejning	12	7	74	19	15	1	83	16
Edb-virksomhed	15	4	77	19	20	3	74	23
Forretningsservice i øvrigt	36	8	48	44	27	3	67	30

Tabel 5. Faktisk forløb perioden i november-januar 2007 og forventninger til perioden februar-april 2007. Fordelt på brancher og størrelsesgrupper

	Faktisk forløb i november-januar 2007 i forhold til august-oktober 2006				Forventet forløb i februar-april 2007 i forhold til november-januar 2007			
	Nettotal	Ringere	Omtrent uændret	Bedre	Nettotal	Ringere	Omtrent uændret	Bedre
	omsætning (pct.)							
I alt	20	12	56	32	25	9	57	34
10-19 ansatte	5	17	61	22	18	10	62	28
20-99 ansatte	11	15	59	26	22	10	58	32
100 og derover	28	10	52	38	26	9	56	35
Turisme	15	13	59	28	23	12	53	35
10-19 ansatte	-6	28	50	22	12	13	62	25
20-99 ansatte	14	16	54	30	19	12	57	31
100 og derover	22	6	66	28	32	12	44	44
Transport	-5	23	59	18	18	13	56	31
10-19 ansatte	-10	26	58	16	12	17	54	29
20-99 ansatte	-8	22	64	14	5	17	61	22
100 og derover	0	24	52	24	35	7	51	42
Forretningsservice	30	8	54	38	26	8	58	34
10-19 ansatte	17	8	67	25	23	5	67	28
20-99 ansatte	22	10	58	32	34	5	56	39
100 og derover	35	7	51	42	24	9	58	33
	beskæftigelse (pct.)							
I alt	16	9	66	25	20	4	72	24
10-19 ansatte	6	13	68	19	13	7	73	20
20-99 ansatte	11	12	65	23	18	8	66	26
100 og derover	20	8	64	28	22	2	74	24
Turisme	2	14	70	16	13	5	77	18
10-19 ansatte	-3	18	67	15	3	9	79	12
20-99 ansatte	12	10	68	22	12	6	76	18
100 og derover	-8	17	74	9	17	2	79	19
Transport	-8	18	72	10	15	8	69	23
10-19 ansatte	-11	20	71	9	15	13	59	28
20-99 ansatte	-5	17	71	12	3	14	69	17
100 og derover	-10	17	76	7	30	0	70	30
Forretningsservice	26	6	62	32	23	3	71	26
10-19 ansatte	17	7	69	24	17	4	75	21
20-99 ansatte	20	10	60	30	29	5	61	34
100 og derover	30	4	62	34	22	2	74	24

Tabel 6. Forventet og faktisk forløb for perioden november-januar 2006 (forventninger i oktober) i forhold til perioden august-oktober 2006

	Turisme	Transport	Forretningsservice	I alt
	nettotal (pct.)			
Forventet forløb				
Omsætning	-4	-6	28	16
Beskæftigelse	-6	-8	27	15
Faktisk forløb				
Omsætning	15	-5	30	20
Beskæftigelse	2	-8	26	16
Forskel mellem forventet og faktisk forløb				
Omsætning	19	1	2	4
Beskæftigelse	8	0	-1	1



DANMARKS
STATISTIK

Bedes indsendt til Danmarks Statistik senest **9. februar 2007**

Journal nr.

CVR-nr.

Hvis virksomheden har ændret adresse mv., eller hvis De har kommentarer til skemaet, kan De skrive dem i rubrikken bemærkninger nederst på siden.

Konjunkturbarometer for serviceerhverv februar 2007

Ved besvarelsen bedes De se bort fra normale sæsonbestemte ændringer.

Ja tak, vi vil gerne modtage resultaterne af denne undersøgelse.

Hvordan vurderer De det generelle forretningsklima ved udgangen af februar 2007

	Dårligt	Tilfredsstillende	Godt
Det generelle forretningsklima	<input type="checkbox"/>	<input type="checkbox"/>	<input type="checkbox"/>

Hvordan vurderer De, at udviklingen i perioden november-januar 2006 har været for Deres virksomhed sammenlignet med perioden august-oktober 2006

	Ringere	Omtrent uændret	Bedre
Omsætning.....	<input type="checkbox"/>	<input type="checkbox"/>	<input type="checkbox"/>
Beskæftigelse ved udgangen af perioden	<input type="checkbox"/>	<input type="checkbox"/>	<input type="checkbox"/>

Hvordan forventer De, at udviklingen vil være i perioden februar-april 2007 i Deres virksomhed sammenlignet med perioden november-januar 2006

	Ringere	Omtrent uændret	Bedre
Omsætning.....	<input type="checkbox"/>	<input type="checkbox"/>	<input type="checkbox"/>
Beskæftigelse ved udgangen af perioden	<input type="checkbox"/>	<input type="checkbox"/>	<input type="checkbox"/>

Bemærkninger:

Eventuel telefonisk henvendelse bedes rettet til

Navn

Dato

Telefonnummer

Lokalnummer

Underskrift samt eventuelt firmastempel

Sejrøgade 11
2100 København Ø
Bilag 2.

Tlf. 39 17 39 17
Fax 39 17 34 25

E-post mos@dst.dk
http://www.dst.dk

Morten Olsen
Direkte tlf. 39 17 38 86

Øversigt over brancher, der indgår i konjunkturbarometer for serviceerhverv

1. Turisme	Hoteller og anden overnatning	551010	Hoteller
		551020	Konferencecentre og kursusjendomme
		552100	Vandrerhjem
		552200	Campingpladser
		552310	Feriecentre
		633010	Turistbureauer
	703130	Ferieboligudlejning	
	Restaurationer	553010	Restauranter
Rejsebureauer	633020	Rejsebureauer, turarrangerende	
	633030	Rejsebureauer, billetudstedende	
2. Transport		602410	Vognmandsvirksomhed
		602420	Flytteforretninger
		634020	Speditørvirksomhed
3. Forretningsservice	Udlejning	711000	Biludlejning
		712110	Udlejning af containere
		712190	Udlejning af lastbiler og andet materiel til landtransport
		713200	Udlejning af entreprenørmateriel
		713310	Udlejning edb-maskiner og edb-udstyr
		713320	Udlejning af kontormaskiner
		713400	Udlejning af maskiner og udstyr i øvrigt
		714010	Udlejning af videobånd
		714090	Udlejning af varer til personligt brug og til brug i husholdninger i øvrigt
		Edb-virksomhed	721000
	722100		Udvikling af standardsoftware
	722200		Udvikling af kundespecifikt software og konsulentbistand i forbindelse med software
	723000		Databehandling
	724000		Databaseværter og -formidlere
	725000		Reparation og vedligeholdelse af kontormaskiner og edb-udstyr
	726000		Anden virksomhed i forbindelse med databehandling
	Forretnings-service		741100
		741200	Revisions- og bogføringsvirksomhed
		741300	Meningsmåling og markedsanalyse
		742010	Rådgivende ingeniørvirksomhed i forbindelse med byggeri og anlægsarbejder
		742020	Rådgivende ingeniørvirksomhed inden for produktions- og maskinteknik
		742040	Arkitektvirksomhed
		744010	Reklamebureauvirksomhed
		745020	Vikarbureauer
		745030	Rådgivning og medvirken ved personaleudvælgelse
		748740	Kongres-, messe- og udstillingsaktiviteter

SERVICEERHVERV 2007:12

Statistiske Efterretninger

ISSN, 1399-0640

ISSN, 1601-0965

www.dst.dk/efterretninger

Salg: Tlf. 39 17 30 20 (hele døgnet), publsalg@dst.dk

Abonnement for 2007: 820 kr. som pdf.

Løssalg: 52 kr. Ekspeditionsgebyr: 15 kr. indland, 15 kr. udland

© Danmarks Statistik, Sejrøgade 11, 2100 København Ø

Signaturforklaring:

- Nul

0 Mindre end 0,5 af den anvendte enhed

0,0 Mindre end 0,05 af den anvendte enhed

• Tal kan efter sagens natur ikke forekomme

.. For usikker til at kunne angives eller diskretionshensyn

... Oplysning foreligger ikke

* Foreløbige eller anslåede tal

— | Vandret eller lodret streg markerer databrud i en tidsserie.

Oplysningerne fra før og efter databrudet er ikke fuldt sammenlignelige.

Som følge af afrundinger kan summen af tallene i tabellerne afvige fra totalen.
