

SERVICEERHVERV

2007:5 • 31. januar 2007

Konjunkturbarometer for serviceerhverv januar 2007

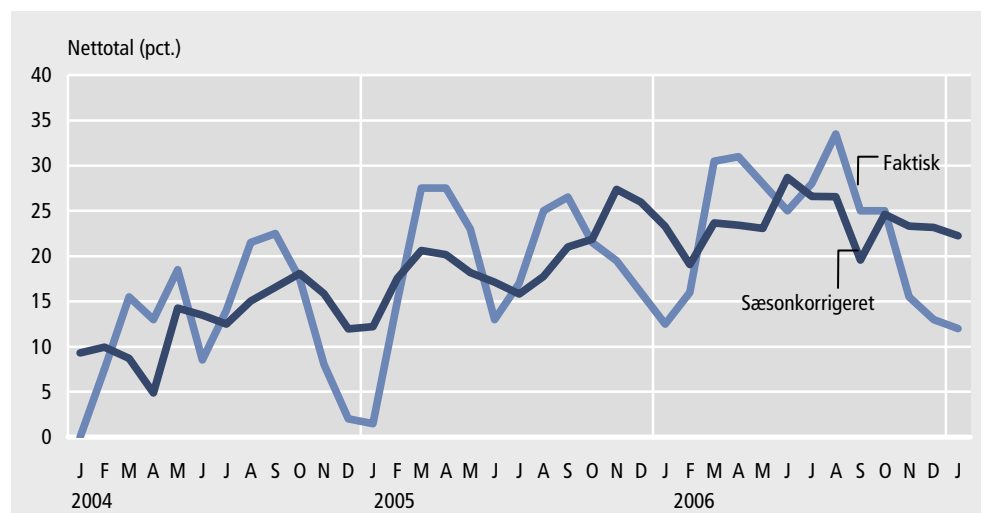
Resumé: Den sammensatte konjunkturindikator for serviceerhvervenes forventninger til de kommende tre måneder er faldet svagt fra 23 i december 2006 til 22 i januar 2007, korrigeret for sæsonudsving.

Kort om statistikken: Resultaterne er baseret på en månedlig spørgeskemaundersøgelse blandt virksomheder inden for servicesektoren med ti eller flere ansatte. Virksomhederne er fordelt på hhv. turisme, transport og forretningsservice. Konjunkturbarometeret giver svar på centrale konjunkturmæssige forhold inden for serviceerhvervene. Konjunkturbarometeret omfatter dels et spørgsmål om vurderingen af det aktuelle forretningsklima, dels en vurdering af de faktiske forhold og forventningerne til den kommende periode med hensyn til omsætning og beskæftigelse.

Konjunkturindikatoren er faldet svagt i januar, men holder et højt niveau

Serviceerhvervenes forventninger til de kommende tre måneder er, ligesom det var tilfældet i december, faldet svagt i forhold til sidste måneds opgørelse. Den sammensatte konjunkturindikator var således 22 i januar 2007 mod 23 i december 2006, når der korrigeres for sæsonudsving. Forventningerne ligger dog fortsat på et højt niveau, svarende til samme periode sidste år.

Figur 1. Sammensat konjunkturindikator for serviceerhverv



Artiklen beskriver virksomhedernes vurdering af det generelle forretningsklima, samt deres bedømmelse af hhv. omsætning og beskæftigelse i perioden oktober-december 2006 og forventningerne til perioden januar-marts 2007.

Den faktiske konjunkturindikator er en sammenvæjning af nettotallene for virksomhedernes forventninger til hhv. omsætning og beskæftigelse i perioden januar-marts 2007. Nettotallet for omsætning er 8 og for beskæftigelse 16, og dermed er den faktiske konjunkturindikator 12.



1. Vurdering af det generelle forretningsklima

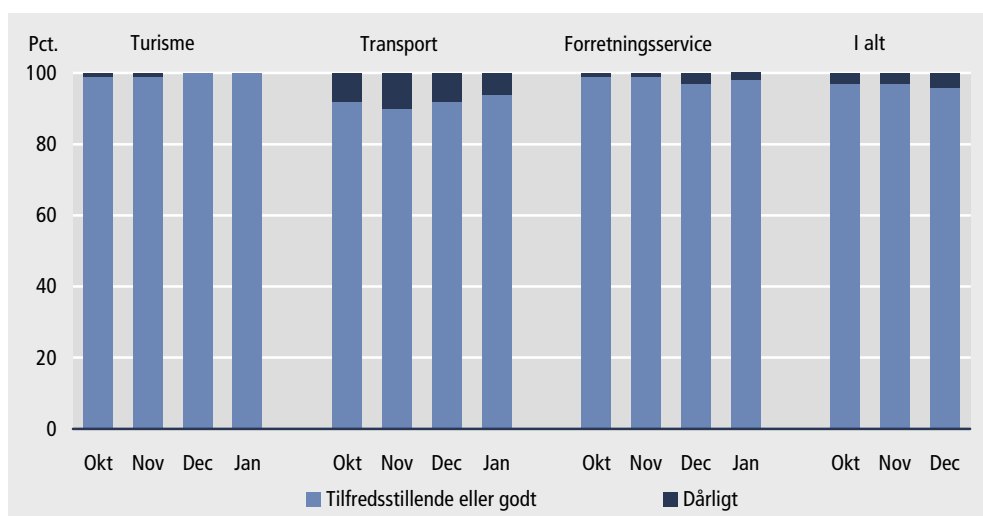
98 pct. finder forretningsklimaet godt eller tilfredsstillende

Denne måneds opgørelse viser, at virksomheder, der repræsenterer 40 pct. af de beskæftigede, vurderer forretningsklimaet til at være godt. Dette er en stigning på 2 procentpoint i forhold til december. 58 pct. vurderede, at det var tilfredsstillende og kun 2 pct., at det var dårligt. Dette giver et nettotal på 38 pct., hvilket er 4 procentpoint højere end sidste måned.

Næsten uændret vurdering af forretningsklimaet på brancheniveau

På brancheniveau er andelen, der finder det generelle forretningsklima tilfredsstillende eller godt, 100 pct. inden for *turisme*. For *forretningsservice* er tallet 97 pct., hvilket er et uændret niveau i forhold til sidste måneds opgørelse. Hos *transport*-branchen fortsætter andelen af virksomheder, der finder det generelle forretningsklima tilfredsstillende eller godt, med at stige. Denne måned stiger andel fra 92 pct. til 94 pct., hvilket bringer den tilbage på samme niveau som i juli måned. Således er der for *forretningsservice* tale om en stigning i nettotal fra 42 pct. til 45 pct., *turisme* stiger fra 25 pct. til 30 pct., mens *transport* stiger fra 16 pct. til 20 pct.

Figur 2. Virksomhedernes vurdering af det generelle forretningsklima fordelt på brancher

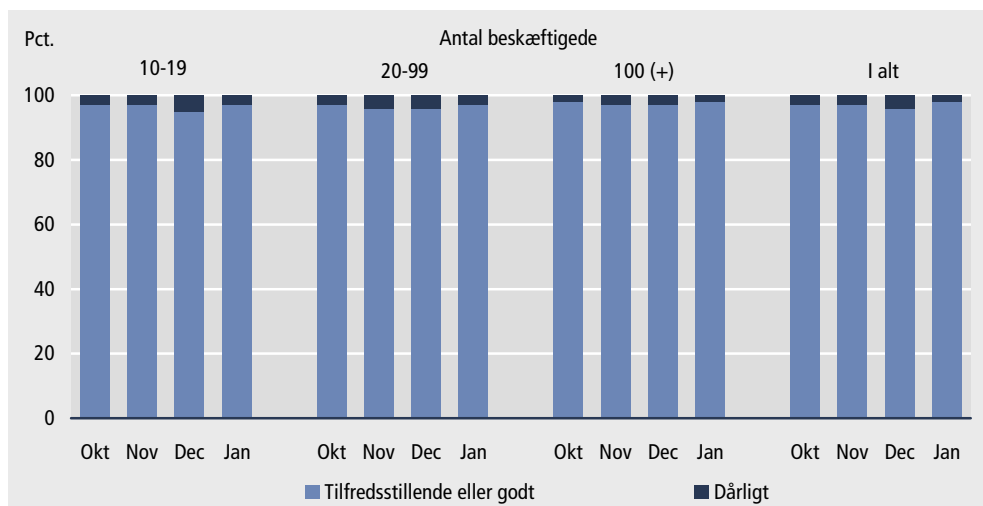


¹ Forretningsservice er sammensat af brancherne: advokat-, revision- meningsmålings-, rådgivende ingeniør-, arkitekt-, reklame, vikar- og rekrutteringsvirksomhed samt kongres, messe og udstilling.

Størst tilfredshed blandt de største virksomheder

Blandt virksomheder med 100 eller flere ansatte, fandt 98 pct. forretningsklimaet tilfredsstillende eller godt, hvilket er en lille stigning i forhold til sidste måned. Blandt virksomheder med 10-19 og 20-99 ansatte var tallene begge steder 97 pct., hvilket også er resultatet af små stigninger i forhold til måneden før.

Figur 3. Virksomhedernes vurdering af det generelle forretningsklima fordelt på størrelse



2. Forventninger til perioden januar-marts 2007

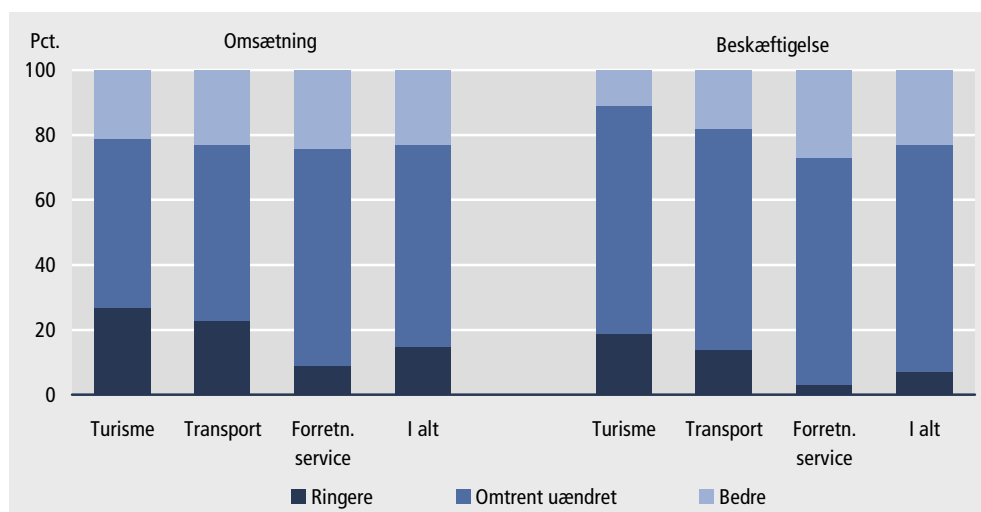
Forretningsservice opvejer fortsat negative forventninger til omsætningen

I perioden fra januar 2007 til marts 2007 forventer virksomheder, som repræsenterer 23 pct. af de ansatte, en øget omsætning, mens 15 pct. forventer en tilbagegang. Dette giver en positiv nettoforventning på 8 pct. Ligesom i december dækker tallet over udsving imellem brancherne. Således har *turisme* negative nettoforventninger til omsætningen på -6 pct., *transport* har en uændret nettoforventning, mens *forretningsservice* fortsat har en meget positiv nettoforventning til omsætningsfremgang på 15 pct., hvilket trækker den samlede forventning op.

Næsten samme mønstreses for beskæftigelsen

På beskæftigessiden genfindes næsten samme mønster som for omsætningen. Overordnet forventer virksomheder, der repræsenterer 23 pct. af de ansatte, en fremgang, mens 7 pct. forventer en tilbagegang. Derved opnås en positiv nettoforventning på 16 pct., hvilket er samme niveau som måneden før. Igen har *turisme* negative nettoforventninger til beskæftigelsens udvikling på -8 pct., mens *transport* og igen især *forretningsservice* trækker gennemsnittet markant op med nettoforventninger om beskæftigelsesfremgang på hhv. 4 og 24 pct.

Figur 4. Virksomhedernes forventninger til omsætning og beskæftigelse i januar-marts 2007, i forhold til oktober-december 2006, fordelt på brancher



3. Udviklingen i perioden oktober-december 2006

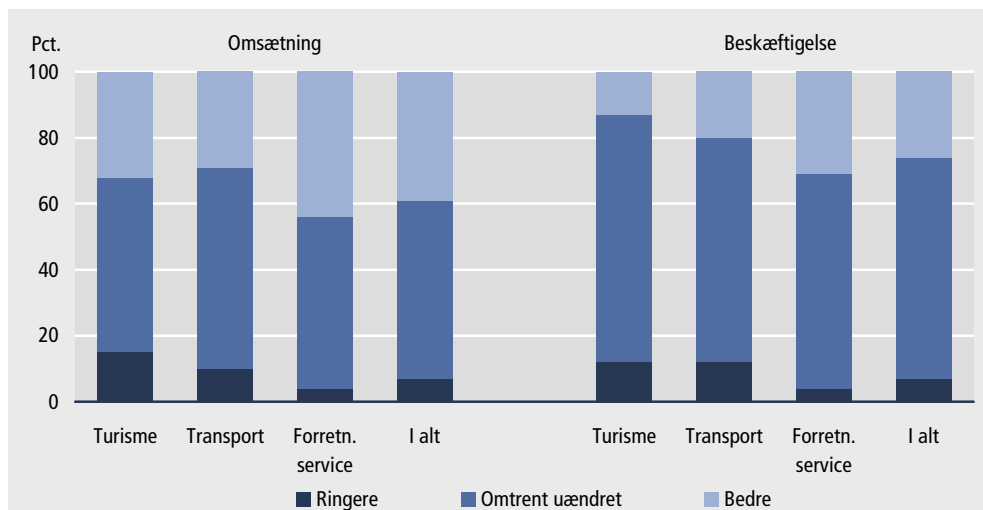
Det faktiske forløb for omsætningen var positivt ...

Omsætningen i oktober-december 2006 var højere end i den foregående 3-måneders periode (juli-september 2006), jf. figur 5. De virksomheder, som repræsenterer 39 pct. af de ansatte, vurderede, at omsætningen var bedre end i den foregående periode, mens 7 pct. vurderede, at den var ringere. Det samlede nettotal for omsætningen var dermed 32 pct. Dette er nøjagtig samme udvikling, som tallene for december måned viste. Det faktiske forløb blev vurderet positivt i alle tre branchegrupper med *forretningsservice* som den klart mest positive med hele 40 pct., en stigning på 4 procentpoint i forhold til måneden før.

... hvilket også gjaldt beskæftigelsen

Beskæftigelsen i perioden oktober-december 2006 vurderedes også generelt højere end i den foregående periode (juli-september 2006). Det fremgår af figur 5, at de virksomheder, der repræsenterede 26 pct. af de ansatte, havde større beskæftigelse, mens 7 pct. havde mindre beskæftigelse, hvilket svarer til et nettotal på 19 pct. Det faktiske forløb blev vurderet positivt i alle tre branchegrupper. Også for beskæftigelse var *forretningsservice* den klart mest positive branche med 27 pct. Alle brancher har dog her oplevet fald i forhold til december måneds opgørelse.

Figur 5. Virksomhedernes vurdering af omsætning og beskæftigelse i oktober-december 2006, i forhold til juli-september 2006, fordelt på brancher



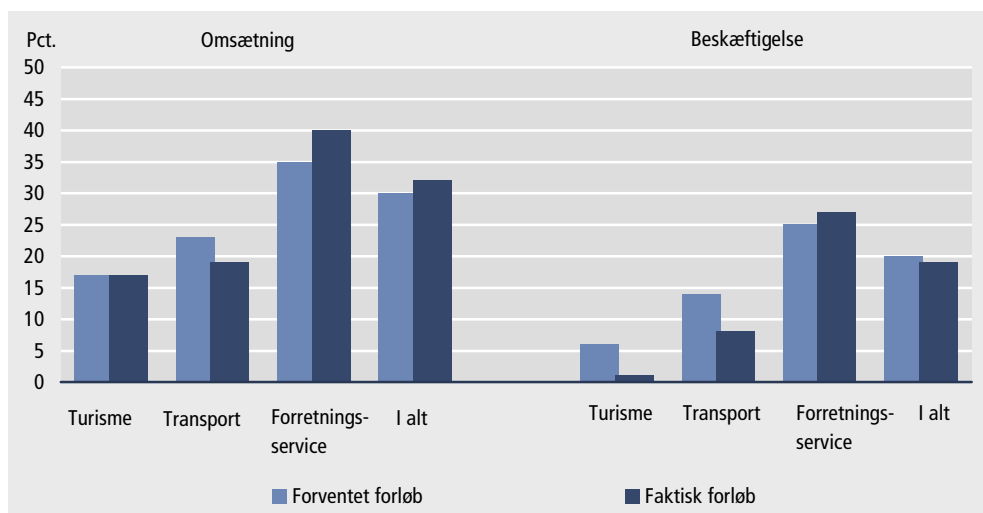
Omsætning levede op til forventningerne

De forventninger, som virksomhederne med udgangen af september havde til omsætningen for perioden oktober-december 2006, blev indfriet. Ligesom i december måned var nettoforventningerne for omsætningens vedkommende 30, og det faktiske nettoresultat blev på 32, jf. figur 6. *Transport* klarede sig dog dårligere end forventet, hvilket betyder, at *turisme* og *forretningsservice* begge er med til at trække forventningerne i en samlet positiv retning.

Beskæftigelsen levede ikke op til forventningerne

På beskæftigelsessiden var det faktiske resultat dog ikke bedre end forventet. Nettoforventningerne var 20, mens det faktiske resultat blev 19. Her var det især *turisme* og *transport*, der klarede sig dårligere end ventet, med et nettoresultat på hhv. -5 og -5. *Forretningsservice* er dermed eneste branche med et positivt nettoresultat på 2.

Figur 6. Serviceerhvervenes forventede og faktiske forløb oktober-december 2006, i forhold til juli-september 2006



Oversigtstabel 1. Forventet og faktisk forløb for serviceerhverv for perioden april-juni 2002 til oktober-december 2006

	Omsætning			Beskæftigelse		
	Forventet forløb	Faktisk forløb	Forskel mellem forventet og faktisk	Forventet forløb	Faktisk forløb	Forskel mellem forventet og faktisk
	————— netttotal (pct.) —————					
April-juni 2002	29	7	-22	4	-8	-12
Maj-juli 2002	20	6	-14	9	-1	-10
Juni-august 2002	-4	-3	1	-4	-10	-6
Juli-september 2002	9	-7	-16	1	-8	-9
August-oktober 2002	13	1	-12	5	-10	-15
September-november 2002	20	3	-17	-2	-7	-5
Oktober-december 2002	11	4	-7	-7	-13	-6
November 2002-januar 2003	2	-20	-22	-9	-25	-16
December 2002-februar 2003	-5	-23	-18	-13	-26	-13
Januar-marts 2003	-8	-26	-18	-12	-29	-17
Februar-april 2003	-4	-11	-7	-12	-16	-4
Marts-maj 2003	5	-12	-17	-12	-24	-12
April-juni 2003	10	1	-9	-5	-16	-11
Maj-juli 2003	7	-2	-9	-8	-14	-6
Juni-august 2003	-9	-6	3	-13	-15	-2
Juli-september 2003	6	1	-5	-3	-9	-6
August-oktober 2003	15	3	-12	-2	-10	-8
September-november 2003	15	9	-6	-1	-8	-7
Oktober-december 2003	16	11	-5	-10	-10	0
November 2003-januar 2004	3	3	0	-14	-15	-1
December 2003-februar 2004	-3	-6	-3	-11	-12	-1
Januar-marts 2004	6	-1	-7	-6	-12	-6
Februar-april 2004	18	25	7	-3	12	15
Marts-maj 2004	23	27	4	8	16	8
April-juni 2004	20	19	-1	6	9	3
Maj-juli 2004	24	17	-7	13	11	-2
Juni-august 2004	12	10	-2	5	6	1
Juli-september 2004	17	12	-5	11	13	2
August-oktober 2004	27	20	-7	16	10	-6
September-november 2004	30	28	-2	15	15	0
Oktober-december 2004	25	25	0	10	7	-3
November 2004-januar 2005	15	17	2	1	8	7
December 2004-februar 2005	5	3	-2	-1	2	3
Januar-marts 2005	4	4	0	-1	6	7
Februar-april 2005	16	25	9	14	17	3
Marts-maj 2005	35	27	-8	20	16	-4
April-juni 2005	35	29	-6	20	21	1
Maj-juli 2005	27	28	1	19	20	1
Juni-august 2005	12	19	7	14	18	4
Juli-september 2005	27	22	-5	16	20	-4
August-oktober 2005	28	29	1	22	21	1
September-november 2005	30	37	7	23	23	0
Oktober-december 2005	27	36	9	16	24	8
November 2005-januar 2006	25	20	-5	14	17	3
December 2005-februar 2006	14	10	-4	18	17	-1
Januar-marts 2006	10	19	9	15	22	7
Februar-april 2006	12	33	21	20	30	10
Marts-maj 2006	33	43	10	28	38	10
April-juni 2006	32	36	4	30	38	8
Maj-juli 2006	32	34	2	24	34	10
Juni-august 2006	23	18	-5	27	25	-2
Juli-september 2006	23	23	0	33	28	-5
August-oktober 2006	38	29	-9	29	27	-2
September-november 2006	30	32	2	20	27	7
Oktober 2006-januar 2007	30	32	2	20	19	-1

4. Baggrundsplysninger

<i>Mere information</i>	www.statistikbanken.dk/11
<i>Seneste offentliggørelse</i>	Konjunkturbarometeret for serviceerhverv december 2006 udkom 5. januar 2007 i serien <i>Serviceerhverv 2007:1</i> (Statistiske Efterretninger).
<i>Næste offentliggørelse</i>	Konjunkturbarometeret for serviceerhverv februar 2007 udkommer 28. februar 2007 i serien <i>Serviceerhverv</i> (Statistiske Efterretninger).
<i>Henvendelse</i>	Morten Olsen, tlf. 39 17 38 86, mos@dst.dk

5. Kilder og metode

<i>Læs mere i varedeklarationen</i>	På www.dst.dk/varedeklaration/47139 er der en mere omfattende beskrivelse af kilder og metoder.
<i>Branchegrupper</i>	Konjunkturbarometeret offentliggøres for 7 branchegrupper, som gør det muligt at følge udviklingen inden for dansk serviceerhvervs mest betydende brancher. Desuden offentliggøres konjunkturbarometeret fordelt på kombinationen af de 3 hovedområder: Turisme, Transport og Forretningsservice og 3 størrelsesgrupper: 10-19 fuldtidsansatte, 20-99 fuldtidsansatte og 100 eller flere fuldtidsansatte.
<i>Kvalitative vurderinger</i>	Konjunkturbarometeret for serviceerhverv giver et hurtigt og aktuelt billede af forholdene inden for udvalgte dele af servicesektoren. Det omfatter en kvalitativ vurdering af såvel de faktiske forhold i de seneste måneder som forventningerne til de kommende måneder mht. omsætning og beskæftigelse, samt en bedømmelse af det generelle forretningsklima. Konjunkturbarometeret er en tendensundersøgelse, der giver svar på centrale konjunkturmæssige forhold, som er vanskelige at opgøre i traditionel statistik.
<i>Sæsonkorrektion</i>	Fra og med november 2006, udregnes de sæsonkorrigerede tal for Konjunkturbarometeret for Serviceerhverv ved hjælp af TRAMO/SEATS, hvor X12 ARIMA førhen er blevet anvendt. Dette skifte er sket, da TRAMO/SEATS anses for at være en mere robust model at anvende på barometrets tal.
<i>Stikprøve</i>	Undersøgelsen er baseret på en stikprøve af virksomheder inden for udvalgte serviceerhverv, jf. bilag 1. Stikprøven er opdateret i marts 2006 og repræsenterer ca. 70 pct. af de beskæftigede inden for de udvalgte brancher. Stikprøven er stratificeret ud fra oplysninger om virksomhedernes branche og størrelse, målt på antallet af ansatte. Kun virksomheder med 10 eller flere ansatte i løbet af året er udtrukket. I alt indgår ca. 2.100 virksomheder i undersøgelsen.
<i>Typer af spørgsmål</i>	Spørgsmålene i undersøgelsen er udformet således, at de kan besvares umiddelbart af virksomhedens ledelse. Der indgår spørgsmål om såvel den faktiske udvikling i den seneste tremåneders periode som forventningerne til den kommende tremåneders periode. Desuden indgår et spørgsmål om den aktuelle vurdering af det generelle forretningsklima.
<i>Tidsreferencer</i>	Grundlaget for virksomhedernes vurdering af omsætning og beskæftigelse er en tremåneders periode, mens vurderingen af det generelle forretningsklima vedrører udgangen af den foregående periode. Det betyder fx, at decemberbarometeret belyser omsætnings- og beskæftigelsesforventningerne for perioden februar-april, mens vurderingen af forretningsklimaet vedrører udgangen af januar måned.
<i>Relativ fordeling</i>	Virksomhedernes svar tælles med en værdi, som svarer til antallet af ansatte. Antal ansatte er beregnet som et gennemsnit af de fire seneste kvartaler.

De sammenvejede tal offentliggøres i form af relative tal, fx 47 pct. bedre, 42 pct. omtrent uændret, og 11 pct. ringere for virksomhedernes vurdering af omsætningen i den kommende periode, sammenholdt med den netop forløbne periode. Dvs., at virksomheder, der repræsenterer 47 pct. af de ansatte har svaret, at de forventer en bedre omsætning, 42 pct. har vurderet at den vil blive omtrent uændret, og 11 pct. forventer, at den bliver ringere i den kommende periode.

Nettotal Nettotal beregnes som forskellen mellem procenttallene for "bedre" og "ringere", og må fortolkes som tendensen i udviklingen. Nettotallet siger således intet om størrelsen af væksten eller tilbagegangen. Et nettotal på fx +36 pct. for omsætningen er således ikke udtryk for en forventet vækstrate på 36 pct. Tallet er derimod udtryk for, at der forventes fremgang i omsætningen (netto) i virksomheder, der repræsenterer 36 pct. af de ansatte.

6. Tabeloversigt

Artiklen indeholder følgende tabeller:

Tabel 1.	Sammensat konjunkturindikator for serviceerhverv. april 2002-januar 2007
Tabel 2.	Vurdering af det generelle forretningsklima, januar 2007. Fordelt på brancher
Tabel 3.	Vurdering af det generelle forretningsklima, januar 2007. Fordelt på brancher og størrelsesgrupper
Tabel 4.	Faktisk forløb i perioden oktober-december 2006 og forventninger til perioden januar-marts 2007. Fordelt på brancher
Tabel 5.	Faktisk forløb i perioden oktober-december 2006 og forventninger til perioden januar-marts 2007. Fordelt på brancher og størrelsesgrupper
Tabel 6.	Forventet og faktisk forløb for perioden oktober-december 2006 i forhold til perioden juli-september 2006
Bilag 1.	Spørgeskema for konjunkturbarometer for serviceerhverv januar 2007
Bilag 2.	Oversigt over brancher, der indgår i konjunkturbarometer for serviceerhverv

Tabel 1.

Sammensat konjunkturindikator for serviceerhverv

		Omsætning	Beskæftigelse	Sammensat konjunktur- indikator	Sæsonkorrigeret konjunktur- indikator	
		nettotal (pct.)				
2002	Maj	20	9	15	10	
	Juni	-4	-4	-4	1	
	Juli	9	1	5	3	
	August	13	5	9	2	
	September	20	-2	9	2	
	Oktober	11	-7	2	3	
	November	2	-9	-4	5	
	December	-5	-13	-9	1	
	2003	Januar	-8	-12	-10	-1
		Februar	-4	-12	-8	-6
		Marts	5	-12	-4	-11
		April	10	-5	3	-5
Maj		7	-8	-1	-6	
Juni		-9	-13	-11	-6	
Juli		6	-3	2	0	
August		15	-2	7	0	
September		15	-1	7	0	
Oktober		16	-10	3	3	
November		3	-14	-6	3	
December		-3	-11	-7	3	
2004	Januar	6	-6	0	9	
	Februar	18	-3	8	10	
	Marts	23	8	16	9	
	April	20	6	13	5	
	Maj	24	13	19	14	
	Juni	12	5	9	13	
	Juli	17	11	14	13	
	August	27	16	22	15	
	September	30	15	23	17	
	Oktober	25	10	18	18	
	November	15	1	8	16	
	December	5	-1	2	12	
2005	Januar	4	-1	2	12	
	Februar	16	14	15	18	
	Marts	35	20	28	21	
	April	35	20	28	20	
	Maj	27	19	23	18	
	Juni	12	14	13	17	
	Juli	16	18	17	16	
	August	28	22	25	18	
	September	30	23	27	21	
	Oktober	27	16	22	22	
	November	25	14	20	27	
	December	14	18	16	26	
2006	Januar	10	15	13	23	
	Februar	12	20	16	19	
	Marts	33	28	31	24	
	April	32	30	31	23	
	Maj	32	24	28	23	
	Juni	23	27	25	29	
	Juli	23	33	28	27	
	August	38	29	34	27	
	September	30	20	25	20	
	Oktober	30	20	25	25	
	November	16	20	16	23	
	December	10	16	13	23	
2007	Januar	8	16	12	22	

Tabel 2.

Vurdering af det generelle forretningsklima, januar 2007. Fordelt på brancher

	Nettotal	Dårligt	Tilfreds- stillende	Godt
	pct.			
I alt	38	2	58	40
Turisme	30	0	70	30
Hoteller/ overnatning	24	1	74	25
Restauranter	28	0	72	28
Rejsebureauer	44	0	56	44
Transport	20	6	68	26
Forretningsservice	45	2	51	47
Udlejning	48	0	52	48
Edb-virksomhed	50	0	50	50
Forretningsservice i øvrigt	42	3	52	45

Tabel 3.

Vurdering af det generelle forretningsklima januar 2007.
Fordelt på brancher og størrelsesgrupper

	Nettotal	Dårligt	Tilfreds- stillende	Godt
	pct.			
I alt	38	2	58	40
10-19 ansatte	24	3	70	27
20-99 ansatte	29	3	65	32
100 og derover	45	2	51	47
Turisme	30	0	70	30
10-19 ansatte	22	3	72	25
20-99 ansatte	31	0	69	31
100 og derover	30	0	70	30
Transport	20	6	68	26
10-19 ansatte	14	4	78	18
20-99 ansatte	12	6	76	18
100 og derover	29	7	57	36
Forretningsservice	45	2	51	47
10-19 ansatte	29	3	65	32
20-99 ansatte	39	1	59	40
100 og derover	50	2	46	52

Tabel 4. Faktisk forløb i perioden oktober-december 2006 og forventninger til perioden januar-marts 2007. Fordelt på brancher

	Faktisk forløb i oktober-december 2006 i forhold til juli-september 2006				Forventet forløb i januar-marts 2007 i forhold til oktober-december 2006			
	Nettotal	Ringere	Omtrent uændret	Bedre	Nettotal	Ringere	Omtrent uændret	Bedre
	omsætning (pct.)							
I alt	32	7	54	39	8	15	62	23
Turisme	17	15	53	32	-6	27	52	21
Hoteller/ overnatning	20	12	56	32	-7	27	53	20
Restauranter	8	27	38	35	-36	50	36	14
Rejsebureauer	16	15	54	31	30	3	64	33
Transport	19	10	61	29	0	23	54	23
Forretningsservice	40	4	52	44	15	9	67	24
Udlejning	39	5	51	44	8	10	72	18
Edb-virksomhed	35	1	63	36	0	14	72	14
Forretningsservice i øvrigt	43	6	45	49	26	6	62	32
	beskæftigelse (pct.)							
I alt	19	7	67	26	16	7	70	23
Turisme	1	12	75	13	-8	19	70	11
Hoteller/ overnatning	3	9	79	12	-6	17	72	11
Restauranter	-4	25	54	21	-30	41	48	11
Rejsebureauer	3	6	85	9	12	2	84	14
Transport	8	12	68	20	4	14	68	18
Forretningsservice	27	4	65	31	24	3	70	27
Udlejning	17	4	75	21	4	2	92	6
Edb-virksomhed	17	2	79	19	14	1	84	15
Forretningsservice i øvrigt	36	5	54	41	33	4	59	37

Tabel 5. Faktisk forløb perioden i oktober-december 2006 og forventninger til perioden januar-marts 2007. Fordelt på brancher og størrelsesgrupper

	Faktisk forløb i oktober-december 2006 i forhold til juli-september 2006				Forventet forløb i januar-marts 2007 i forhold til oktober-december 2006			
	Nettotal	Ringere	Omtrent uændret	Bedre	Nettotal	Ringere	Omtrent uændret	Bedre
	omsætning (pct.)							
I alt	32	7	54	39	8	15	62	23
10-19 ansatte	17	12	59	29	3	20	57	23
20-99 ansatte	26	7	60	33	7	15	63	22
100 og derover	38	6	50	44	10	14	62	24
Turisme	17	15	53	32	-6	27	52	21
10-19 ansatte	-2	25	52	23	-21	36	49	15
20-99 ansatte	31	7	55	38	-2	26	50	24
100 og derover	8	21	50	29	-5	25	55	20
Transport	19	10	61	29	0	23	54	23
10-19 ansatte	12	13	62	25	-13	30	53	17
20-99 ansatte	12	8	72	20	-11	23	65	12
100 og derover	29	12	47	41	17	21	41	38
Forretningsservice	40	4	52	44	15	9	67	24
10-19 ansatte	28	6	60	34	21	8	63	29
20-99 ansatte	34	5	56	39	20	7	66	27
100 og derover	44	3	50	47	12	10	68	22
	beskæftigelse (pct.)							
I alt	19	7	67	26	16	7	70	23
10-19 ansatte	7	11	71	18	8	12	68	20
20-99 ansatte	20	6	68	26	10	11	68	21
100 og derover	22	6	66	28	20	4	72	24
Turisme	1	12	75	13	-8	19	70	11
10-19 ansatte	-3	17	69	14	-14	24	66	10
20-99 ansatte	17	5	73	22	-4	20	64	16
100 og derover	-14	17	80	3	-9	16	77	7
Transport	8	12	68	20	4	14	68	18
10-19 ansatte	-1	12	77	11	-7	17	73	10
20-99 ansatte	11	5	79	16	-3	14	75	11
100 og derover	8	20	52	28	16	12	60	28
Forretningsservice	27	4	65	31	24	3	70	27
10-19 ansatte	16	7	70	23	25	5	65	30
20-99 ansatte	26	7	60	33	23	5	67	28
100 og derover	29	2	67	31	25	1	73	26

Tabel 6. Forventet og faktisk forløb for perioden oktober-december 2006 (forventninger i september) i forhold til perioden juli-september 2006

	Turisme	Transport	Forretningsservice	I alt
	nettotal (pct.)			
Forventet forløb				
Omsætning	17	23	35	30
Beskæftigelse	6	14	25	20
Faktisk forløb				
Omsætning	17	19	40	32
Beskæftigelse	1	8	27	19
Forskel mellem forventet og faktisk forløb				
Omsætning	0	-4	5	2
Beskæftigelse	-5	-6	2	-1



DANMARKS
STATISTIK

Bedes indsendt til Danmarks Statistik senest **9. januar 2007**

Journal nr.

CVR-nr.

Hvis virksomheden har ændret adresse mv., eller hvis De har kommentarer til skemaet, kan De skrive dem i rubrikken bemærkninger nederst på siden.

Konjunkturbarometer for serviceerhverv januar 2007

Ved besvarelsen bedes De se bort fra normale sæsonbestemte ændringer.

Ja tak, vi vil gerne modtage resultaterne af denne undersøgelse.

Hvordan vurderer De det generelle forretningsklima ved udgangen af december 2006

Det generelle forretningsklima Dårligt Tilfredsstillende Godt

Hvordan vurderer De, at udviklingen i perioden oktober-december 2006 har været for Deres virksomhed sammenlignet med perioden juli-september 2006

Omsætning..... Ringere Omtrent uændret Bedre

Beskæftigelse ved udgangen af perioden

Hvordan forventer De, at udviklingen vil være i perioden januar-marts 2007 i Deres virksomhed sammenlignet med perioden oktober-december 2006

Omsætning..... Ringere Omtrent uændret Bedre

Beskæftigelse ved udgangen af perioden

Bemærkninger:

Eventuel telefonisk henvendelse bedes rettet til

Navn

Dato

Telefonnummer

Lokalnummer

Underskrift samt eventuelt firmastempel

Sejrøgade 11
2100 København Ø

Tlf. 39 17 39 17
Fax 39 17 34 25

E-post mos@dst.dk
http://www.dst.dk

Morten Olsen
Direkte tlf. 39 17 38 86

Bilag 2. Oversigt over brancher, der indgår i konjunkturbarometer for serviceerhverv

1. Turisme	Hoteller og anden overnatning	551010	Hoteller
		551020	Konferencecentre og kursusjendomme
		552100	Vandrerhjem
		552200	Campingpladser
		552310	Feriecentre
		633010	Turistbureauer
		703130	Ferieboligudlejning
		Restaurationer	553010
	Rejsebureauer	633020	Rejsebureauer, turarrangerende
633030		Rejsebureauer, billetudstedende	
2. Transport		602410	Vognmandsvirksomhed
		602420	Flytteforretninger
		634020	Speditørvirksomhed
3. Forretningsservice	Udlejning	711000	Biludlejning
		712110	Udlejning af containere
		712190	Udlejning af lastbiler og andet materiel til landtransport
		713200	Udlejning af entreprenørmateriel
		713310	Udlejning edb-maskiner og edb-udstyr
		713320	Udlejning af kontormaskiner
		713400	Udlejning af maskiner og udstyr i øvrigt
		714010	Udlejning af videobånd
		714090	Udlejning af varer til personligt brug og til brug i husholdninger i øvrigt
	Edb-virksomhed	721000	Konsulentvirksomhed vedr. hardware
		722100	Udvikling af standardsoftware
		722200	Udvikling af kundespecifikt software og konsulentbistand i forbindelse med software
		723000	Databehandling
		724000	Databaseværter og -formidlere
		725000	Reparation og vedligeholdelse af kontormaskiner og edb-udstyr
		726000	Anden virksomhed i forbindelse med databehandling
		Forretnings-service	741100
	741200		Revisions- og bogføringsvirksomhed
	741300		Meningsmåling og markedsanalyse
	742010		Rådgivende ingeniørvirksomhed i forbindelse med byggeri og anlægsarbejder
	742020		Rådgivende ingeniørvirksomhed inden for produktions- og maskinteknik
	742040		Arkitektvirksomhed
	744010		Reklamebureauvirksomhed
	745020		Vikarbureauer
	745030		Rådgivning og medvirken ved personaleudvælgelse
	748740	Kongres-, messe- og udstillingsaktiviteter	

SERVICEERHVERV 2007:5

Statistiske Efterretninger

ISSN, 1399-0640

ISSN, 1601-0965

www.dst.dk/efterretninger

Salg: Tlf. 39 17 30 20 (hele døgnet), publsalg@dst.dk

Abonnement for 2007: 820 kr. som pdf.

Løssalg: 52 kr. Ekspeditionsgebyr: 15 kr. indland, 15 kr. udland

© Danmarks Statistik, Sejrøgade 11, 2100 København Ø

Signaturforklaring:

- Nul

0 Mindre end 0,5 af den anvendte enhed

0,0 Mindre end 0,05 af den anvendte enhed

• Tal kan efter sagens natur ikke forekomme

.. For usikker til at kunne angives eller diskretionshensyn

... Oplysning foreligger ikke

* Foreløbige eller anslåede tal

— | Vandret eller lodret streg markerer databrud i en tidsserie.

Oplysningerne fra før og efter databrudet er ikke fuldt sammenlignelige.

Som følge af afrundinger kan summen af tallene i tabellerne afvige fra totalen.
