

# SERVICEERHVERV

2007:1 • 5. januar 2007

## Konjunkturbarometer for serviceerhverv december 2006

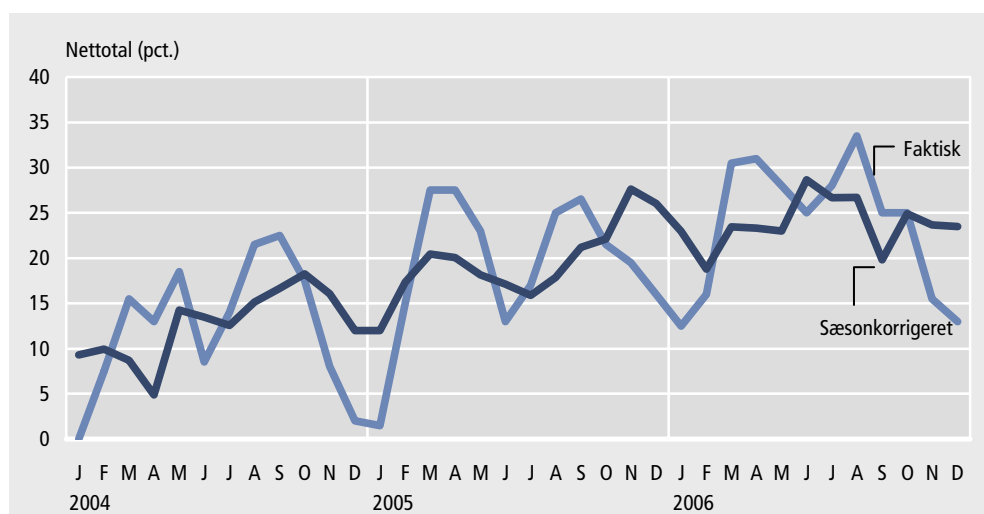
**Resumé:** Serviceerhvervenes forventninger til de kommende tre måneder er faldet svagt fra 24 i november til 23 i december, korrigeret for sæsonudsving. Det viser den sammensatte konjunkturindikator for serviceerhvervene.

**Kort om statistikken:** Resultaterne er baseret på en månedlig spørgeskemaundersøgelse blandt virksomheder inden for servicesektoren med ti eller flere ansatte. Virksomhederne er fordelt på hhv. turisme, transport og forretningsservice. Konjunkturbarometeret giver svar på centrale konjunkturmæssige forhold inden for serviceerhvervene. Konjunkturbarometeret omfatter dels et spørgsmål om vurderingen af det aktuelle forretningsklima, dels en vurdering af de faktiske forhold og forventningerne til den kommende periode med hensyn til omsætning og beskæftigelse.

*Konjunkturindikatoren er faldet svagt i december*

Serviceerhvervenes forventninger til de kommende tre måneder er svagt faldende i forhold til sidste måned. Den sammensatte konjunkturindikator var således 23 i december 2006 mod 24 i november, når der korrigeres for sæsonudsving.

Figur 1. Sammensat konjunkturindikator for serviceerhverv



Artiklen beskriver virksomhedernes vurdering af det generelle forretningsklima, samt deres bedømmelse af hhv. omsætning og beskæftigelse i perioden september-november 2006 og forventningerne til perioden december 2006-februar 2007.

Den faktiske konjunkturindikator er en sammenvæjning af nettotallene for virksomhedernes forventninger til hhv. omsætning og beskæftigelse i perioden december 2006-februar 2007. Nettotallet for omsætning er 10 og for beskæftigelse 16, og dermed er den faktiske konjunkturindikator 13.



## 1. Vurdering af det generelle forretningsklima

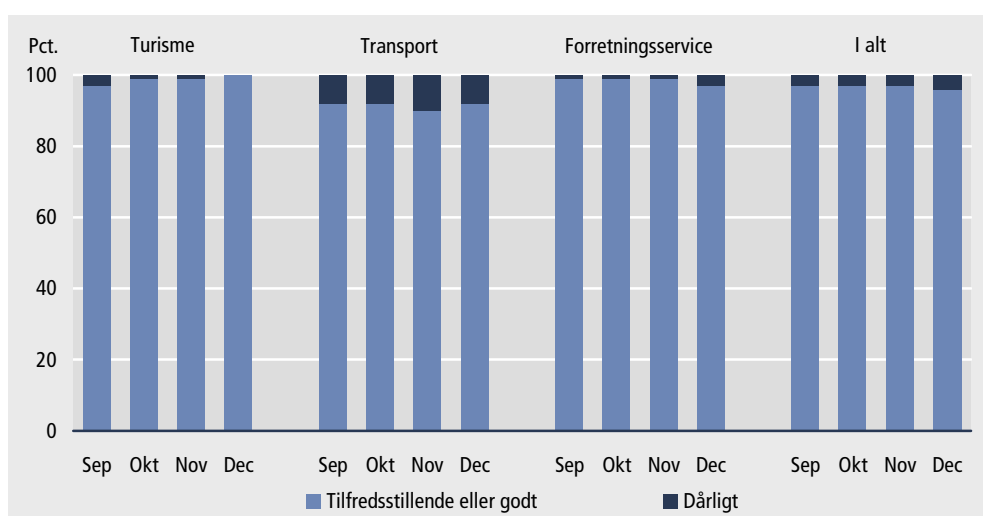
*96 pct. finder forretningsklimaet godt eller tilfredsstillende*

Denne måneds opgørelse viser, at virksomheder, der repræsenterer 38 pct. af de beskæftigede, vurderer forretningsklimaet til at være godt. Dette er en stigning på 2 procentpoint i forhold til november. 58 pct. vurderede, at det var tilfredsstillende og kun 4 pct., at det var dårligt. Dette giver et nettotal på 34 pct., hvilket er 1 procentpoint højere end sidste måned.

*Næsten uændret vurdering af forretningsklimaet på brancheniveau*

På brancheniveau er andelen, der finder det generelle forretningsklima tilfredsstillende eller godt, 100 pct. inden for *Turisme*. For *Forretningservice* er tallet 97 pct., hvilket er et lille fald siden sidste måneds opgørelse. Til gengæld stiger andelen i *Transport* af virksomheder, der finder det generelle forretningsklima tilfredsstillende eller godt, fra 90 pct. til 92 pct., hvilket bringer den tilbage på samme niveau som i oktober. Således er der for *Forretningservice* tale om et uændret nettotal, *Turisme* stiger fra 21 pct. til 25 pct., mens *Transport* stiger fra 14 pct. til 16 pct.

Figur 2. Virksomhedernes vurdering af det generelle forretningsklima fordelt på brancher

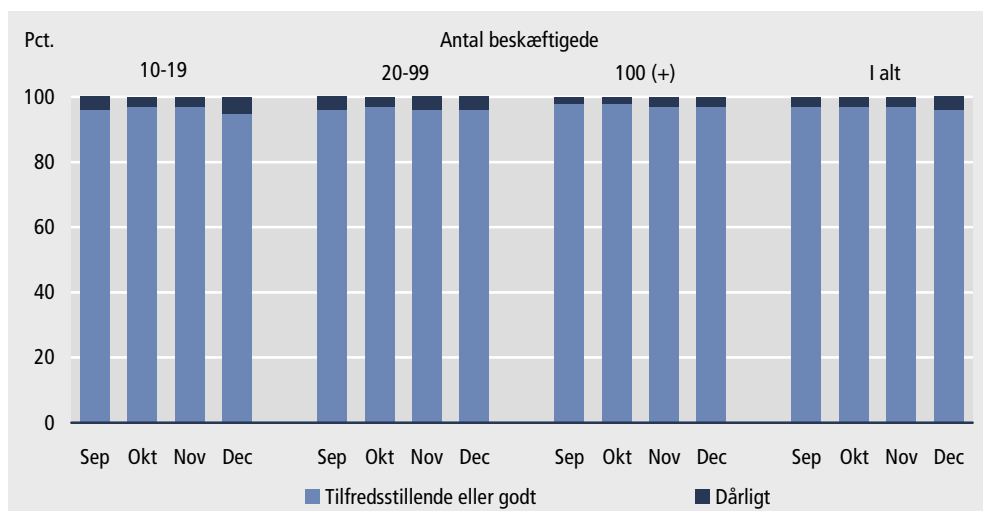


<sup>1</sup> Forretningservice er sammensat af brancherne: advokat-, revision- meningsmålings-, rådgivende ingeniør-, arkitekt-, reklame, vikar- og rekrutteringsvirksomhed samt kongres, messe og udstilling.

*Størst tilfredshed blandt de største virksomheder*

Blandt virksomheder med 100 eller flere ansatte, fandt 97 pct. forretningsklimaet tilfredsstillende eller godt, hvilket er uændret i forhold til sidste måned. Blandt virksomheder med 10-19 og 20-99 ansatte var tallene hhv. 95 pct. og 96 pct.

Figur 3. Virksomhedernes vurdering af det generelle forretningsklima fordelt på størrelse



## 2. Forventninger til perioden december 2006-februar 2007

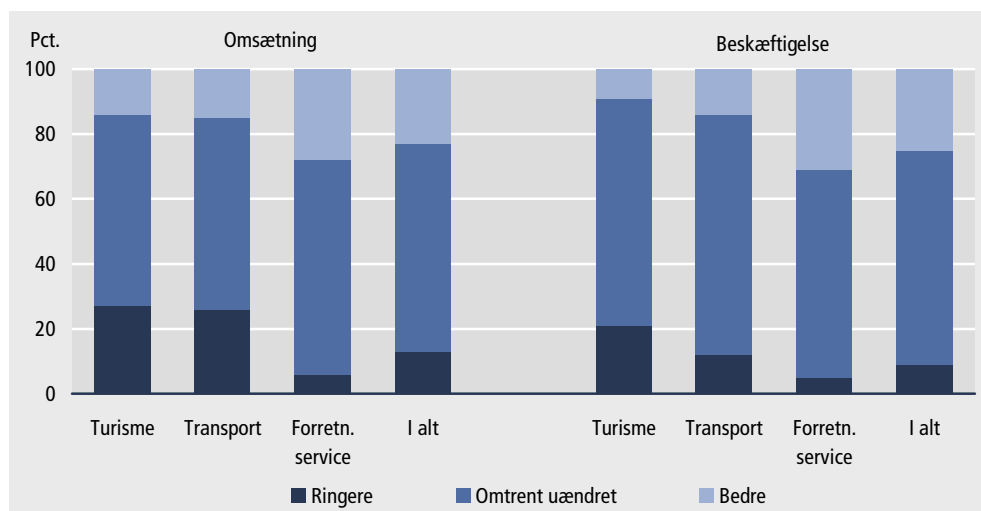
*Forretningsservice opvejer fortsat andres negative forventninger til omsætningen*

I perioden fra december 2006 til februar 2007 forventer virksomheder, som repræsenterer 23 pct. af de ansatte, en øget omsætning, mens 13 pct. forventer en tilbagegang. Dette giver en positiv nettoforventning på 10 pct. Det er specielt værd at lægge mærke til, at tallet ligesom i november dækker over udsving imellem brancherne. Således har både *Turisme* og *Transport* store negative nettoforventninger til omsætningen på hhv. -13 og -11 pct. *Forretningsservice* har derimod en positiv nettoforventning til omsætningsfremgang på hele 22 pct., hvilket trækker den samlede forventning op.

*Næsten samme mønster ses for beskæftigelsen*

På beskæftigelsessiden genfindes næsten samme mønster som for omsætningen. Overordnet forventer virksomheder, der repræsenterer 25 pct. af de ansatte, en fremgang, mens 9 pct. forventer en tilbagegang. Derved opnås en positiv nettoforventning på 16 pct. Igen har *Turisme* negative nettoforventninger til beskæftigelsens udvikling på -12, mens *Transport* og igen især *Forretningsservice* trækker gennemsnittet markant op med nettoforventninger om beskæftigelsesfremgang på hhv. 2 og 26 pct.

Figur 4. Virksomhedernes forventninger til omsætning og beskæftigelse i december 2006-februar 2007, i forhold til september-november 2006, fordelt på brancher



## 3. Udviklingen i perioden september-november 2006

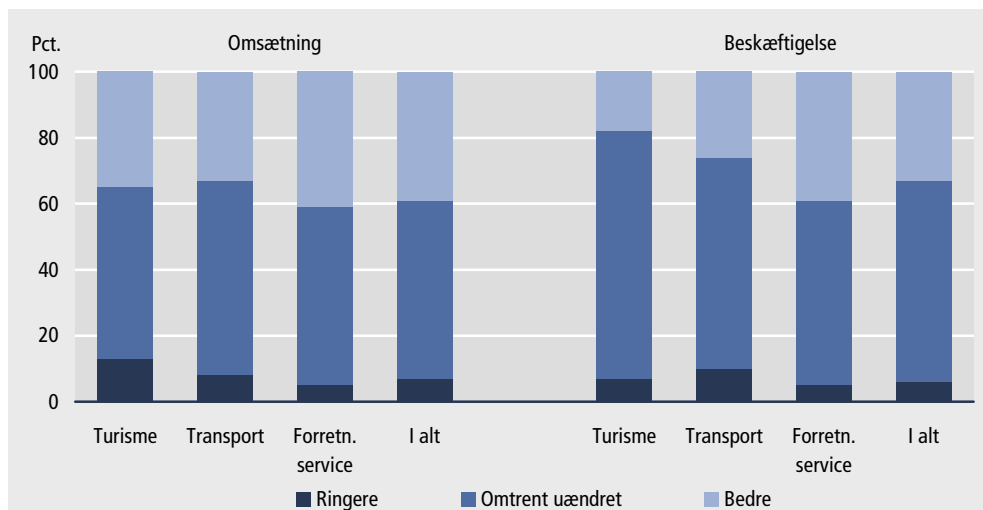
*Det faktiske forløb for omsætningen var positivt ...*

Omsætningen i september-november 2006 var højere end i den foregående 3-måneders periode (juni-august 2006), jf. figur 5. De virksomheder, som repræsenterer 39 pct. af de ansatte, vurderede, at omsætningen var bedre end i den foregående periode, mens 7 pct. vurderede, at den var ringere. Det samlede nettotal for omsætningen var dermed 32 pct. Det faktiske forløb blev vurderet positivt i alle tre branchegrupper med *Forretningsservice* som den mest positive med 36 pct.

*... hvilket også gjaldt beskæftigelsen*

Beskæftigelsen i perioden september-november 2006 vurderedes også generelt højere end i den foregående periode (juni-august 2006). Det fremgår af figur 5, at de virksomheder, der repræsenterede 33 pct. af de ansatte, havde større beskæftigelse, mens 6 pct. havde mindre beskæftigelse, hvilket svarer til et nettotal på 27 pct. Det faktiske forløb blev vurderet positivt i alle tre branchegrupper. Også for beskæftigelse var *Forretningsservice* den mest positive branche med 34 pct.

Figur 5. Virksomhedernes vurdering af omsætning og beskæftigelse i september-november 2006, i forhold til juni-august 2006, fordelt på brancher



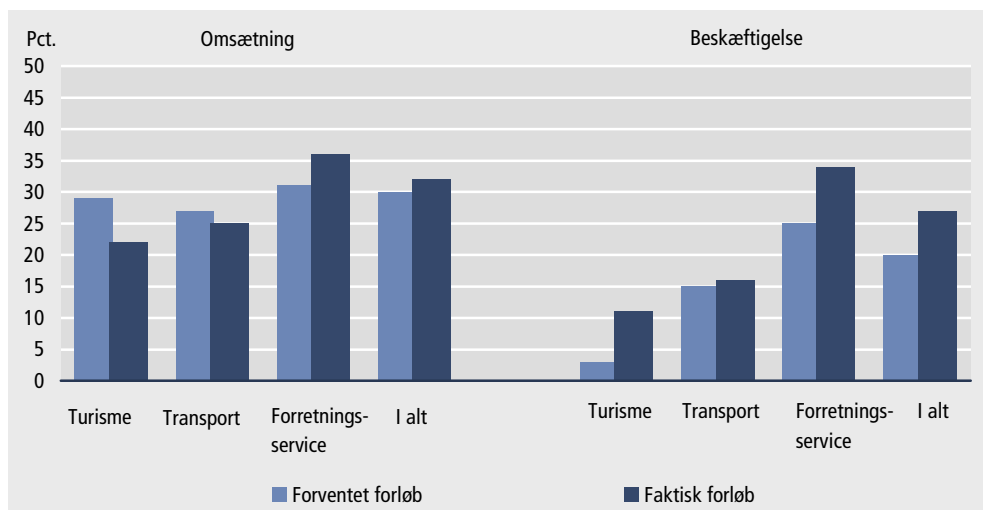
*Omsætning levede op til forventningerne*

De forventninger, som virksomhederne med udgangen af august havde til omsætningen for perioden september-november 2006, blev indfriet. Nettoforventningerne var for omsætningens vedkommende 30, og det faktiske nettoresultat blev på 32, jf. figur 6. Dog klarede både *Turisme* og *Transport* sig dårligere end forventet, hvilket betyder, at *Forretningservice* er ene om at trække forventningerne i en samlet positiv retning.

*Også beskæftigelsen levede op til forventningerne*

På beskæftigelsessiden var det faktiske resultat også bedre end forventet. Nettoforventningerne var 20, mens det faktiske resultat blev 27. Her var det især *Turisme* og *Forretningservice*, der klarede sig bedre end ventet, med et nettoresultat på hhv. 8 og 9, *Transport* havde et mere dæmpet positivt nettoresultat på 1.

Figur 6. Serviceerhvervenes forventede og faktiske forløb september-november 2006, i forhold til juni-august 2006



Oversigtstabel 1. Forventet og faktisk forløb for serviceerhverv for perioden marts-maj 2002 til september-november 2006

	Omsætning			Beskæftigelse		
	Forventet forløb	Faktisk forløb	Forskel mellem forventet og faktisk	Forventet forløb	Faktisk forløb	Forskel mellem forventet og faktisk
	———— nettotal (pct.) ————					
Marts-maj 2002	24	9	-15	5	-2	-7
April-juni 2002	29	7	-22	4	-8	-12
Maj-juli 2002	20	6	-14	9	-1	-10
Juni-august 2002	-4	-3	1	-4	-10	-6
Juli-september 2002	9	-7	-16	1	-8	-9
August-oktober 2002	13	1	-12	5	-10	-15
September-november 2002	20	3	-17	-2	-7	-5
Oktober-december 2002	11	4	-7	-7	-13	-6
November 2002-januar 2003	2	-20	-22	-9	-25	-16
December 2002-februar 2003	-5	-23	-18	-13	-26	-13
Januar-marts 2003	-8	-26	-18	-12	-29	-17
Februar-april 2003	-4	-11	-7	-12	-16	-4
Marts-maj 2003	5	-12	-17	-12	-24	-12
April-juni 2003	10	1	-9	-5	-16	-11
Maj-juli 2003	7	-2	-9	-8	-14	-6
Juni-august 2003	-9	-6	3	-13	-15	-2
Juli-september 2003	6	1	-5	-3	-9	-6
August-oktober 2003	15	3	-12	-2	-10	-8
September-november 2003	15	9	-6	-1	-8	-7
Oktober-december 2003	16	11	-5	-10	-10	0
November 2003-januar 2004	3	3	0	-14	-15	-1
December 2003-februar 2004	-3	-6	-3	-11	-12	-1
Januar-marts 2004	6	-1	-7	-6	-12	-6
Februar-april 2004	18	25	7	-3	12	15
Marts-maj 2004	23	27	4	8	16	8
April-juni 2004	20	19	-1	6	9	3
Maj-juli 2004	24	17	-7	13	11	-2
Juni-august 2004	12	10	-2	5	6	1
Juli-september 2004	17	12	-5	11	13	2
August-oktober 2004	27	20	-7	16	10	-6
September-november 2004	30	28	-2	15	15	0
Oktober-december 2004	25	25	0	10	7	-3
November 2004-januar 2005	15	17	2	1	8	7
December 2004-februar 2005	5	3	-2	-1	2	3
Januar-marts 2005	4	4	0	-1	6	7
Februar-april 2005	16	25	9	14	17	3
Marts-maj 2005	35	27	-8	20	16	-4
April-juni 2005	35	29	-6	20	21	1
Maj-juli 2005	27	28	1	19	20	1
Juni-august 2005	12	19	7	14	18	4
Juli-september 2005	27	22	-5	16	20	-4
August-oktober 2005	28	29	-1	22	21	1
September-november 2005	30	37	7	23	23	0
Oktober-december 2005	27	36	9	16	24	8
November 2005-januar 2006	25	20	-5	14	17	3
December 2005-februar 2006	14	10	-4	18	17	-1
Januar-marts 2006	10	19	9	15	22	7
Februar-april 2006	12	33	21	20	30	10
Marts-maj 2006	33	43	10	28	38	10
April-juni 2006	32	36	4	30	38	8
Maj-juli 2006	32	34	2	24	34	10
Juni-august 2006	23	18	-5	27	25	-2
Juli-september 2006	23	23	0	33	28	-5
August-oktober 2006	38	29	-9	29	27	-2
September-november 2006	30	32	2	20	27	7

## 4. Baggrundsplysninger

<i>Mere information</i>	<a href="http://www.statistikbanken.dk/11">www.statistikbanken.dk/11</a>
<i>Seneste offentliggørelse</i>	Konjunkturbarometeret for serviceerhverv november 2006 udkom 30. november 2006 i serien <i>Serviceerhverv 2006:70</i> (Statistiske Efterretninger).
<i>Næste offentliggørelse</i>	Konjunkturbarometeret for serviceerhverv januar 2007 udkommer 31. januar 2007 i serien <i>Serviceerhverv</i> (Statistiske Efterretninger).
<i>Henvendelse</i>	Morten Olsen, tlf. 39 17 38 86, <a href="mailto:mos@dst.dk">mos@dst.dk</a>

## 5. Kilder og metode

<i>Læs mere i varedeklarationen</i>	På <a href="http://www.dst.dk/varedeklaration/47139">www.dst.dk/varedeklaration/47139</a> er der en mere omfattende beskrivelse af kilder og metoder.
<i>Branchegrupper</i>	Konjunkturbarometeret offentliggøres for 7 branchegrupper, som gør det muligt at følge udviklingen inden for dansk serviceerhvervs mest betydende brancher. Desuden offentliggøres konjunkturbarometeret fordelt på kombinationen af de 3 hovedområder: Turisme, Transport og Forretningsservice og 3 størrelsesgrupper: 10-19 fuldtidsansatte, 20-99 fuldtidsansatte og 100 eller flere fuldtidsansatte.
<i>Kvalitative vurderinger</i>	Konjunkturbarometeret for serviceerhverv giver et hurtigt og aktuelt billede af forholdene inden for udvalgte dele af servicesektoren. Det omfatter en kvalitativ vurdering af såvel de faktiske forhold i de seneste måneder som forventningerne til de kommende måneder mht. omsætning og beskæftigelse, samt en bedømmelse af det generelle forretningsklima.  Konjunkturbarometeret er en tendensundersøgelse, der giver svar på centrale konjunkturmæssige forhold, som er vanskelige at opgøre i traditionel statistik.
<i>Sæsonkorrektion</i>	Fra og med november 2006, udregnes de sæsonkorrigerede tal for Konjunkturbarometeret for Serviceerhverv ved hjælp af TRAMO/SEATS, hvor X12 ARIMA førhen er blevet anvendt. Dette skifte er sket, da TRAMO/SEATS anses for at være en mere robust model at anvende på barometerets tal.
<i>Stikprøve</i>	Undersøgelsen er baseret på en stikprøve af virksomheder inden for udvalgte serviceerhverv, jf. bilag 1. Stikprøven er opdateret i marts 2006 og repræsenterer ca. 70 pct. af de beskæftigede inden for de udvalgte brancher. Stikprøven er stratificeret ud fra oplysninger om virksomhedernes branche og størrelse, målt på antallet af ansatte. Kun virksomheder med 10 eller flere ansatte i løbet af året er udtrukket. I alt indgår ca. 2.100 virksomheder i undersøgelsen.
<i>Typer af spørgsmål</i>	Spørgsmålene i undersøgelsen er udformet således, at de kan besvares umiddelbart af virksomhedens ledelse. Der indgår spørgsmål om såvel den faktiske udvikling i den seneste tremåneders periode som forventningerne til den kommende tremåneders periode. Desuden indgår et spørgsmål om den aktuelle vurdering af det generelle forretningsklima.
<i>Tidsreferencer</i>	Grundlaget for virksomhedernes vurdering af omsætning og beskæftigelse er en tremåneders periode, mens vurderingen af det generelle forretningsklima vedrører udgangen af den foregående periode. Det betyder fx, at decemberbarometeret belyser omsætnings- og beskæftigelsesforventningerne for perioden januar-marts, mens vurderingen af forretningsklimaet vedrører udgangen af december måned.
<i>Relativ fordeling</i>	Virksomhedernes svar tælles med en værdi, som svarer til antallet af ansatte. Antal ansatte er beregnet som et gennemsnit af de fire seneste kvartaler.

De sammenvejede tal offentliggøres i form af relative tal, fx 47 pct. bedre, 42 pct. omtrent uændret, og 11 pct. ringere for virksomhedernes vurdering af omsætningen i den kommende periode, sammenholdt med den netop forløbne periode. Dvs., at virksomheder, der repræsenterer 47 pct. af de ansatte har svaret, at de forventer en bedre omsætning, 42 pct. har vurderet at den vil blive omtrent uændret, og 11 pct. forventer, at den bliver ringere i den kommende periode.

*Nettotal* Nettotal beregnes som forskellen mellem procenttallene for "bedre" og "ringere", og må fortolkes som tendensen i udviklingen. Nettotallet siger således intet om størrelsen af væksten eller tilbagegangen. Et nettotal på fx +36 pct. for omsætningen er således ikke udtryk for en forventet vækstrate på 36 pct. Tallet er derimod udtryk for, at der forventes fremgang i omsætningen (netto) i virksomheder, der repræsenterer 36 pct. af de ansatte.

## 6. Tabeloversigt

Artiklen indeholder følgende tabeller:

Tabel 1.	Sammensat konjunkturindikator for serviceerhverv. marts 2002-december 2006
Tabel 2.	Vurdering af det generelle forretningsklima, december 2006. Fordelt på brancher
Tabel 3.	Vurdering af det generelle forretningsklima, december 2006. Fordelt på brancher og størrelsesgrupper
Tabel 4.	Faktisk forløb i perioden september-november 2006 og forventninger til perioden december 2006-februar 2007. Fordelt på brancher
Tabel 5.	Faktisk forløb i perioden september-november 2006 og forventninger til perioden december 2006-februar 2007. Fordelt på brancher og størrelsesgrupper
Tabel 6.	Forventet og faktisk forløb for perioden september-november 2006 i forhold til perioden juni-august 2006
Bilag 1.	Spørgeskema for konjunkturbarometer for serviceerhverv december 2006
Bilag 2.	Oversigt over brancher, der indgår i konjunkturbarometer for serviceerhverv

Tabel 1.

## Sammensat konjunkturindikator for serviceerhverv

		Omsætning	Beskæftigelse	Sammensat konjunktur- indikator	Sæsonkorrigeret konjunktur- indikator	
		nettotal (pct.)				
2002	April	29	14	22	13	
	Maj	20	9	15	10	
	Juni	-4	-4	-4	1	
	Juli	9	1	5	3	
	August	13	5	9	3	
	September	20	-2	9	2	
	Oktober	11	-7	2	3	
	November	2	-9	-4	5	
	December	-5	-13	-9	1	
	2003	Januar	-8	-12	-10	-1
		Februar	-4	-12	-8	-6
		Marts	5	-12	-4	-11
April		10	-5	3	-5	
Maj		7	-8	-1	-6	
Juni		-9	-13	-11	-6	
Juli		6	-3	2	0	
August		15	-2	7	0	
September		15	-1	7	0	
Oktober		16	-10	3	3	
November		3	-14	-6	3	
December		-3	-11	-7	3	
2004	Januar	6	-6	0	9	
	Februar	18	-3	8	10	
	Marts	23	8	16	9	
	April	20	6	13	5	
	Maj	24	13	19	14	
	Juni	12	5	9	13	
	Juli	17	11	14	13	
	August	27	16	22	15	
	September	30	15	23	17	
	Oktober	25	10	18	18	
	November	15	1	8	16	
	December	5	-1	2	12	
2005	Januar	4	-1	2	12	
	Februar	16	14	15	17	
	Marts	35	20	28	20	
	April	35	20	28	20	
	Maj	27	19	23	18	
	Juni	12	14	13	17	
	Juli	16	18	17	16	
	August	28	22	25	18	
	September	30	23	27	21	
	Oktober	27	16	22	22	
	November	25	14	20	28	
	December	14	18	16	26	
2006	Januar	10	15	13	23	
	Februar	12	20	16	19	
	Marts	33	28	31	23	
	April	32	30	31	23	
	Maj	32	24	28	23	
	Juni	23	27	25	29	
	Juli	23	33	28	27	
	August	38	29	34	27	
	September	30	20	25	20	
	Oktober	30	20	25	25	
	November	16	20	16	24	
	December	10	16	13	23	

Tabel 2.

## Vurdering af det generelle forretningsklima, december 2006. Fordelt på brancher

	Nettotal	Dårligt	Tilfreds- stillende	Godt
	pct.			
<b>I alt</b>	<b>34</b>	<b>4</b>	<b>58</b>	<b>38</b>
<b>Turisme</b>	<b>25</b>	<b>0</b>	<b>75</b>	<b>25</b>
Hoteller/ overnatning	30	0	70	30
Restauranter	23	1	75	24
Rejsebureauer	12	0	88	12
<b>Transport</b>	<b>16</b>	<b>8</b>	<b>68</b>	<b>24</b>
<b>Forretningsservice</b>	<b>42</b>	<b>3</b>	<b>52</b>	<b>45</b>
Udlejning	37	0	63	37
Edb-virksomhed	37	2	59	39
Forretningsservice i øvrigt	46	4	46	50

Tabel 3.

Vurdering af det generelle forretningsklima december 2006.  
Fordelt på brancher og størrelsesgrupper

	Nettotal	Dårligt	Tilfreds- stillende	Godt
	pct.			
<b>I alt</b>	<b>34</b>	<b>4</b>	<b>58</b>	<b>38</b>
10-19 ansatte	22	5	68	27
20-99 ansatte	25	4	67	29
100 og derover	42	3	52	45
<b>Turisme</b>	<b>25</b>	<b>0</b>	<b>75</b>	<b>25</b>
10-19 ansatte	21	1	77	22
20-99 ansatte	35	1	63	36
100 og derover	13	0	87	13
<b>Transport</b>	<b>16</b>	<b>8</b>	<b>68</b>	<b>24</b>
10-19 ansatte	15	7	71	22
20-99 ansatte	8	9	74	17
100 og derover	24	7	62	31
<b>Forretningsservice</b>	<b>42</b>	<b>3</b>	<b>52</b>	<b>45</b>
10-19 ansatte	26	5	64	31
20-99 ansatte	31	3	63	34
100 og derover	48	3	46	51

**Tabel 4. Faktisk forløb i perioden september-november 2006 og forventninger til perioden december 2006-februar 2007. Fordelt på brancher**

	Faktisk forløb i september-november 2006 i forhold til juni-august 2006				Forventet forløb i december 2006-februar 2007 i forhold til september-november 2006			
	Nettotal	Ringere	Omtrent uændret	Bedre	Nettotal	Ringere	Omtrent uændret	Bedre
	omsætning (pct.)							
<b>I alt</b>	<b>32</b>	<b>7</b>	<b>54</b>	<b>39</b>	<b>10</b>	<b>13</b>	<b>64</b>	<b>23</b>
<b>Turisme</b>	<b>22</b>	<b>13</b>	<b>52</b>	<b>35</b>	<b>-13</b>	<b>27</b>	<b>59</b>	<b>14</b>
Hoteller/ overnatning	31	9	51	40	-20	31	58	11
Restauranter	10	28	34	38	-20	35	50	15
Rejsebureauer	7	8	77	15	15	8	69	23
<b>Transport</b>	<b>25</b>	<b>8</b>	<b>59</b>	<b>33</b>	<b>-11</b>	<b>26</b>	<b>59</b>	<b>15</b>
<b>Forretningsservice</b>	<b>36</b>	<b>5</b>	<b>54</b>	<b>41</b>	<b>22</b>	<b>6</b>	<b>66</b>	<b>28</b>
Udlejning	56	4	36	60	9	7	77	16
Edb-virksomhed	30	4	62	34	24	4	68	28
Forretningsservice i øvrigt	39	6	49	45	22	7	64	29
	beskæftigelse (pct.)							
<b>I alt</b>	<b>27</b>	<b>6</b>	<b>61</b>	<b>33</b>	<b>16</b>	<b>9</b>	<b>66</b>	<b>25</b>
<b>Turisme</b>	<b>11</b>	<b>7</b>	<b>75</b>	<b>18</b>	<b>-12</b>	<b>21</b>	<b>70</b>	<b>9</b>
Hoteller/ overnatning	16	3	78	19	-17	22	73	5
Restauranter	1	23	53	24	-23	35	53	12
Rejsebureauer	6	2	90	8	14	4	78	18
<b>Transport</b>	<b>16</b>	<b>10</b>	<b>64</b>	<b>26</b>	<b>2</b>	<b>12</b>	<b>74</b>	<b>14</b>
<b>Forretningsservice</b>	<b>34</b>	<b>5</b>	<b>56</b>	<b>39</b>	<b>26</b>	<b>5</b>	<b>64</b>	<b>31</b>
Udlejning	33	3	61	36	10	3	84	13
Edb-virksomhed	22	3	72	25	18	4	74	22
Forretningsservice i øvrigt	42	7	44	49	34	6	54	40

**Tabel 5. Faktisk forløb perioden i september-november 2006 og forventninger til perioden december 2006-februar 2007. Fordelt på brancher og størrelsesgrupper**

	Faktisk forløb i september-november 2006 i forhold til juni-august 2006				Forventet forløb i december 2006-februar 2007 i forhold til september-november 2006			
	Nettotal	Ringere	Omtrent uændret	Bedre	Nettotal	Ringere	Omtrent uændret	Bedre
	omsætning (pct.)							
<b>I alt</b>	<b>32</b>	<b>7</b>	<b>54</b>	<b>39</b>	<b>10</b>	<b>13</b>	<b>64</b>	<b>23</b>
10-19 ansatte	19	10	61	29	2	18	62	20
20-99 ansatte	27	8	57	35	4	15	66	19
100 og derover	37	6	51	43	15	11	63	26
<b>Turisme</b>	<b>22</b>	<b>13</b>	<b>52</b>	<b>35</b>	<b>-13</b>	<b>27</b>	<b>59</b>	<b>14</b>
10-19 ansatte	8	19	54	27	-14	29	56	15
20-99 ansatte	36	9	46	45	-8	23	62	15
100 og derover	11	15	59	26	-18	31	56	13
<b>Transport</b>	<b>25</b>	<b>8</b>	<b>59</b>	<b>33</b>	<b>-11</b>	<b>26</b>	<b>59</b>	<b>15</b>
10-19 ansatte	20	9	62	29	-23	33	57	10
20-99 ansatte	12	9	70	21	-16	25	66	9
100 og derover	42	5	48	47	-2	25	52	23
<b>Forretningsservice</b>	<b>36</b>	<b>5</b>	<b>54</b>	<b>41</b>	<b>22</b>	<b>6</b>	<b>66</b>	<b>28</b>
10-19 ansatte	24	6	64	30	19	8	65	27
20-99 ansatte	32	7	54	39	20	7	66	27
100 og derover	40	4	52	44	24	5	66	29
	beskæftigelse (pct.)							
<b>I alt</b>	<b>27</b>	<b>6</b>	<b>61</b>	<b>33</b>	<b>16</b>	<b>9</b>	<b>66</b>	<b>25</b>
10-19 ansatte	11	8	73	19	4	13	70	17
20-99 ansatte	21	8	63	29	8	12	68	20
100 og derover	33	5	57	38	22	7	64	29
<b>Turisme</b>	<b>11</b>	<b>7</b>	<b>75</b>	<b>18</b>	<b>-12</b>	<b>21</b>	<b>70</b>	<b>9</b>
10-19 ansatte	4	10	76	14	-16	23	70	7
20-99 ansatte	23	3	71	26	-2	17	68	15
100 og derover	2	9	80	11	-22	25	72	3
<b>Transport</b>	<b>16</b>	<b>10</b>	<b>64</b>	<b>26</b>	<b>2</b>	<b>12</b>	<b>74</b>	<b>14</b>
10-19 ansatte	14	6	74	20	-11	21	69	10
20-99 ansatte	6	10	74	16	-7	18	71	11
100 og derover	27	11	51	38	16	4	76	20
<b>Forretningsservice</b>	<b>34</b>	<b>5</b>	<b>56</b>	<b>39</b>	<b>26</b>	<b>5</b>	<b>64</b>	<b>31</b>
10-19 ansatte	13	8	71	21	18	6	70	24
20-99 ansatte	29	8	55	37	21	6	67	27
100 og derover	38	3	56	41	29	5	61	34

**Tabel 6. Forventet og faktisk forløb for perioden september-november 2006 (forventninger i august) i forhold til perioden juni-august 2006**

	Turisme	Transport	Forretningsservice	I alt
	nettotal (pct.)			
<b>Forventet forløb</b>				
Omsætning	29	27	31	30
Beskæftigelse	3	15	25	20
<b>Faktisk forløb</b>				
Omsætning	22	25	36	32
Beskæftigelse	11	16	34	27
<b>Forskel mellem forventet og faktisk forløb</b>				
Omsætning	-7	-2	5	2
Beskæftigelse	8	1	9	7



DANMARKS  
STATISTIK

Bedes indsendt til Danmarks Statistik senest **8. december 2006**

Journal nr.

CVR-nr.

Hvis virksomheden har ændret adresse mv., eller hvis De har kommentarer til skemaet, kan De skrive dem i rubrikken bemærkninger nederst på siden.

## Konjunkturbarometer for serviceerhverv december 2006

Ved besvarelsen bedes De se bort fra normale sæsonbestemte ændringer.

Ja tak, vi vil gerne modtage resultaterne af denne undersøgelse.

### Hvordan vurderer De det generelle forretningsklima ved udgangen af november 2006

Det generelle forretningsklima .....  Dårligt  Tilfredsstillende  Godt

### Hvordan vurderer De, at udviklingen i perioden september-november 2006 har været for Deres virksomhed sammenlignet med perioden juni-august 2006

Omsætning.....  Ringere  Omtrent uændret  Bedre

Beskæftigelse ved udgangen af perioden .....

### Hvordan forventer De, at udviklingen vil være i perioden december 2006-februar 2007 i Deres virksomhed sammenlignet med perioden september-november 2006

Omsætning.....  Ringere  Omtrent uændret  Bedre

Beskæftigelse ved udgangen af perioden .....

Bemærkninger:

Eventuel telefonisk henvendelse bedes rettet til

Navn

Dato

Telefonnummer

Lokalnummer

Underskrift samt eventuelt firmastempel

Sejrøgade 11  
2100 København Ø

Tlf. 39 17 39 17  
Fax 39 17 34 25

E-post [mos@dst.dk](mailto:mos@dst.dk)  
<http://www.dst.dk>

Morten Olsen  
Direkte tlf. 39 17 38 86

**Bilag 2. Oversigt over brancher, der indgår i konjunkturbarometer for serviceerhverv**

<b>1. Turisme</b>	Hoteller og anden overnatning	551010	Hoteller
		551020	Konferencecentre og kursusjendomme
		552100	Vandrerhjem
		552200	Campingpladser
		552310	Feriecentre
		633010	Turistbureauer
		703130	Ferieboligudlejning
	Restaurationer	553010	Restauranter
	Rejsebureauer	633020	Rejsebureauer, turarrangerende
	633030	Rejsebureauer, billetudstedende	
<b>2. Transport</b>		602410	Vognmandsvirksomhed
		602420	Flytteforretninger
		634020	Speditørvirksomhed
<b>3. Forretningsservice</b>	Udlejning	711000	Biludlejning
		712110	Udlejning af containere
		712190	Udlejning af lastbiler og andet materiel til landtransport
		713200	Udlejning af entreprenørmateriel
		713310	Udlejning edb-maskiner og edb-udstyr
		713320	Udlejning af kontormaskiner
		713400	Udlejning af maskiner og udstyr i øvrigt
		714010	Udlejning af videobånd
		714090	Udlejning af varer til personligt brug og til brug i husholdninger i øvrigt
	Edb-virksomhed	721000	Konsulentvirksomhed vedr. hardware
		722100	Udvikling af standardsoftware
		722200	Udvikling af kundespecifikt software og konsulentbistand i forbindelse med software
		723000	Databehandling
		724000	Databaseværter og -formidlere
		725000	Reparation og vedligeholdelse af kontormaskiner og edb-udstyr
		726000	Anden virksomhed i forbindelse med databehandling
		Forretnings-service	741100
	741200		Revisions- og bogføringsvirksomhed
	741300		Meningsmåling og markedsanalyse
	742010		Rådgivende ingeniørvirksomhed i forbindelse med byggeri og anlægsarbejder
	742020		Rådgivende ingeniørvirksomhed inden for produktions- og maskinteknik
	742040		Arkitektvirksomhed
	744010		Reklamebureauvirksomhed
	745020		Vikarbureauer
	745030		Rådgivning og medvirken ved personaleudvælgelse
	748740		Kongres-, messe- og udstillingsaktiviteter

## Serviceerhverv

*Publicering* Danmarks Statistik offentliggør oplysninger om *Serviceerhverv* i publikationer, på [www.statistikbanken.dk](http://www.statistikbanken.dk), på [www.dst.dk](http://www.dst.dk) og som serviceopgaver.

### Emneorienterede publikationer

*Statistiske Efterretninger* *Statistiske Efterretninger* er den centrale publikationsserie for professionelle brugere. Her udsendes uddybende artikler med resultater fra alle tilbagevendende statistikker som pdf.

Der bringes desuden resultater af ad hoc-undersøgelser.

*Statistiske Efterretninger* består af følgende emneserier:

- Befolkning og valg
- Uddannelse og kultur
- Arbejdsmarked
- Løn
- Sociale forhold, sundhed og retsvæsen
- Indkomst, forbrug og priser
- Generel erhvervsstatistik
- Landbrug
- Industri
- Byggeri og boligforhold
- Serviceerhverv
- Transport
- Miljø og energi
- Udenrigshandel
- Nationalregnskab og betalingsbalance
- Offentlige finanser
- Penge- og kapitalmarked.

I emneserien *Serviceerhverv* offentliggøres følgende artikler:

- Antal overnatninger i lystbådehavne, foreløbig opgørelse
- Antal overnatninger på campingpladser, foreløbig opgørelse
- Antal overnatninger på hoteller og feriecentre, foreløbig opgørelse
- Antal overnatninger på vandrerhjem, foreløbig opgørelse
- Befolkningens brug af internet
- Danske virksomheders brug af it
- Den offentlige sektors brug af it
- Detailomsætningsindeks
- Eksport af videnintensive tjenester
- Ferie- og forretningsrejser
- Feriehusudlejning
- Fritidssejlereturisme, endelig årsopgørelse
- It-udgifter
- Konjunkturbarometer for serviceerhverv
- Overnatninger på campingpladser, endelig årsopgørelse
- Overnatninger på hoteller o.l. , endelig årsopgørelse
- Overnatninger på vandrerhjem, endelig årsopgørelse
- Produktstatistik for serviceerhvervene.

*Statistikservice* *Statistikservice* tilbyder abonnement på statistikker, der indeholder mere detaljerede tabeller end *Statistiske Efterretninger*.

*Statistikservice* består af følgende emneserier, der udkommer som pdf:

- Prisstatisik
- Udenrigshandelen fordelt på varer og lande.

### Tværgående publikationer

*Nyt fra Danmarks Statistik* *Nyt fra Danmarks Statistik* bringer i kort form den løbende information om nye tal fra vores statistikker. Resultaterne publiceres som hovedregel i en mere uddybet form i

*Statistiske Efterretninger* og i de øvrige publikationer. Publikationen udkommer ca. 550 gange om året.

*Nyt fra Danmarks Statistik* kan hentes gratis på [www.dst.dk/nyt](http://www.dst.dk/nyt).

**Konjunkturstatistik** *Konjunkturstatistik* udkommer hver måned og præsenterer al væsentlig korttidsstatistik til overvågning og vurdering af konjunkturudviklingen i Danmark. Alle relevante tal bliver samlet og opdateret i 81 tabeller, og hver udgivelse indledes med et afsnit, der med tekst og figurer beskriver udviklingstendensen i dansk økonomi.

*Konjunkturstatistik* kan mod betaling hentes på [www.dst.dk/konjunktur](http://www.dst.dk/konjunktur) ca. 10 dage før, den trykte udgave udkommer.

**Statistisk Tiårsoversigt** *Statistisk Tiårsoversigt* bringer sammenlignelige årsopgørelser, der belyser relevante forhold i det danske samfund. Tallene vedrører den senest afsluttede tiårsperiode og viser derfor både udvikling og strukturændringer. Tiårsoversigten er velegnet til undervisningsbrug og udkommer hvert år i august.

**Statistisk Årbog** *Statistisk Årbog* giver et samlet overblik over den officielle statistikproduktion. I *Statistisk Årbog* bringes uddrag af resultaterne fra hovedparten af Danmarks Statistiks undersøgelser. Endvidere bringes der tal fra andre statistikproducenter om forhold, som Danmarks Statistik ikke selv producerer statistikker om.

*Statistisk Årbog* udkommer hvert år i juni. Den kan hentes gratis på [www.dst.dk/aarvog](http://www.dst.dk/aarvog) i en dansk udgave og på [www.dst.dk/yearbook](http://www.dst.dk/yearbook) i en engelsk udgave.

**Danmark i tal** *Danmark i tal* er en gratis publikation fra Danmarks Statistik, som henvender sig til statistikbegyndere med appetit på tal fx skoleelever og nydanskere. Hæftet – som også findes i en engelsk udgave – bliver du præsenteret for flere centrale statistikker på et overordnet niveau. *Danmark i tal* indeholder desuden figurer og tekst, som forklarer tallene. *Danmark i tal* kan hentes som gratis pdf på [www.dst.dk/danmarkital](http://www.dst.dk/danmarkital), eller bestilles i papirudgave på [www.dst.dk/boghandel](http://www.dst.dk/boghandel)

## Statistikbanken

**Danmarks Statistikbank** *Danmarks Statistikbank*, [www.statistikbanken.dk](http://www.statistikbanken.dk), er den store databank på internettet, som efterhånden udbygges til at indeholde hele Danmarks Statistiks offentligt tilgængelige statistik.

Brug af Statistikbanken er gratis, og alle kan downloade tal fra Statistikbanken til egen pc i bl.a. tekst-format, Excel eller i PC-AXIS-formatet.

Statistikkerne er placeret inden for de samme emnegrupper, som i øvrigt anvendes i Danmarks Statistik (Befolkning og valg, Uddannelse og kultur, Arbejdsmarked, Løn osv.). Statistikkerne kan desuden findes ved direkte søgning på tekst eller tabelreference.

Statistikbanken findes også i en fuldt dækkende engelsk version ([www.statbank.dk](http://www.statbank.dk)).

**PC-AXIS** PC-AXIS-programmet, der er velegnet til viderebehandling af statistiske data, er gratis. Det kan downloades fra Danmarks Statistiks hjemmeside, [www.dst.dk/pc-axis](http://www.dst.dk/pc-axis) eller fås tilsendt på en cd-rom.

**Henvendelse** Formidlingscenter  
Databanker  
Danmarks Statistik  
Sejrøgade 11, 2100 København Ø  
Tlf. 39 17 31 50, fax 39 17 39 99, [databanker@dst.dk](mailto:databanker@dst.dk)

## Danmarks Statistiks servicevirksomhed

<i>Statistik tilpasset dit behov</i>	Danmarks Statistik indsamler, bearbejder og offentliggør et omfattende datamateriale om danske samfundsforhold. Materialet giver mulighed for andre fordelinger og sammensætninger end det, der publiceres. Det kan fx være statistikker på tværs af de offentliggjorte statistikemner, statistik på et specifikt geografisk område eller detaljerede erhvervsoplysninger.
<i>Få et tilbud</i>	Har du behov for at få løst en bestemt statistisk opgave, kan du få et tilbud, som bl.a. omfatter leveringstid og pris. Opgaven kan leveres på papir, cd-rom eller internet afhængig af ønske og opgavens art. Vi kan levere data i langt de fleste gængse filformater og i standard PX-format, som gør det muligt at benytte databehandlingsprogrammet PC-AXIS til at arbejde videre med statistikken. PC-AXIS leveres gratis sammen med statistikken.
<i>Henvendelse</i>	Kontakt Danmarks Statistiks kundecenter på tlf. 39 17 39 91, på <a href="mailto:salg@dst.dk">salg@dst.dk</a> eller via <a href="http://www.dst.dk/service">www.dst.dk/service</a> .
<i>Yderligere oplysninger</i>	En detaljeret beskrivelse af Danmarks Statistiks servicevirksomhed kan ses på <a href="http://www.dst.dk/service">www.dst.dk/service</a> .

## Forskningservice

Danmarks Statistik har oprettet særlige ordninger for forskere, der ønsker at anvende Danmarks Statistiks data til forskningsprojekter. Henvendelse herom til:

Forskningsserviceenheden (FSE) på tlf. 39 17 31 31 eller 39 17 31 32 eller via [www.dst.dk/vejviser](http://www.dst.dk/vejviser).

## Salg af publikationer

Danmarks Statistiks publikationer kan bestilles hele døgnet fra Publikationsformidling på fax 39 17 39 99, [publsalg@dst.dk](mailto:publsalg@dst.dk) eller [www.dst.dk/boghandel](http://www.dst.dk/boghandel). I bibliotekets åbningstid også på tlf. 39 17 30 20.

Danmarks Statistiks trykte publikationer kan også købes i Bibliotek og Information, Sankt Kjelds Plads 11, 2100 København Ø i åbningstiden.

Publikationerne kan endvidere købes gennem boghandlerne.

## Bibliotek og Information

Danmarks Statistiks Bibliotek og Information er et offentligt tilgængeligt bibliotek og er hovedfagbibliotek for beskrivende statistik. Biblioteket rummer landets største samling af dansk og udenlandsk statistik.

Medarbejderne hjælper gerne med at finde data fra alverdens lande og internationale organisationer. Biblioteket er det nationale kontaktpunkt for European Statistical Data Support (ESDS) og vejleder om Eurostats databanker og publikationer.

Biblioteket tilbyder løbende overvågning af udenlandske statistikker. Som abonnent på denne service får man tilsendt aktuelle tal, så snart de bliver offentliggjort. Priser oplyses hos Bibliotek og Information.

Danmarks Statistiks Bibliotek og Information

*Besøgsadresse:*

Sankt Kjelds Plads 11, 2100 København Ø

*Postadresse:*

Sejrøgade 11, 2100 København Ø

Tlf. 39 17 30 30

Fax 39 17 30 03

[bib@dst.dk](mailto:bib@dst.dk)

[www.dst.dk/bibliotek](http://www.dst.dk/bibliotek)

[www.dst.dk/eudata](http://www.dst.dk/eudata)

*Åbningstider*

Mandag-torsdag kl. 10-15

Fredag kl. 10-14

---

### SERVICEERHVERV 2007:1

Statistiske Efterretninger

ISSN, 1399-0640

ISSN, 1601-0965

[www.dst.dk/efterretninger](http://www.dst.dk/efterretninger)

Salg: Tlf. 39 17 30 20 (hele døgnet), [publsalg@dst.dk](mailto:publsalg@dst.dk)

Abonnement for 2007: 820 kr. som pdf.

Løssalg: 52 kr. Ekspeditionsgebyr: 15 kr. indland, 15 kr. udland

© Danmarks Statistik, Sejrøgade 11, 2100 København Ø

### Signaturforklaring:

- Nul

0 Mindre end 0,5 af den anvendte enhed

0,0 Mindre end 0,05 af den anvendte enhed

• Tal kan efter sagens natur ikke forekomme

.. For usikker til at kunne angives eller diskretionshensyn

... Oplysning foreligger ikke

\* Foreløbige eller anslåede tal

— | Vandret eller lodret streg markerer databrud i en tidsserie.

Oplysningerne fra før og efter databruddet er ikke fuldt sammenlignelige.

Som følge af afrundinger kan summen af tallene i tabellerne afvige fra totalen.

---