

# SERVICEERHVERV

2006:70 • 30. november 2006

## Konjunkturbarometer for serviceerhverv november 2006

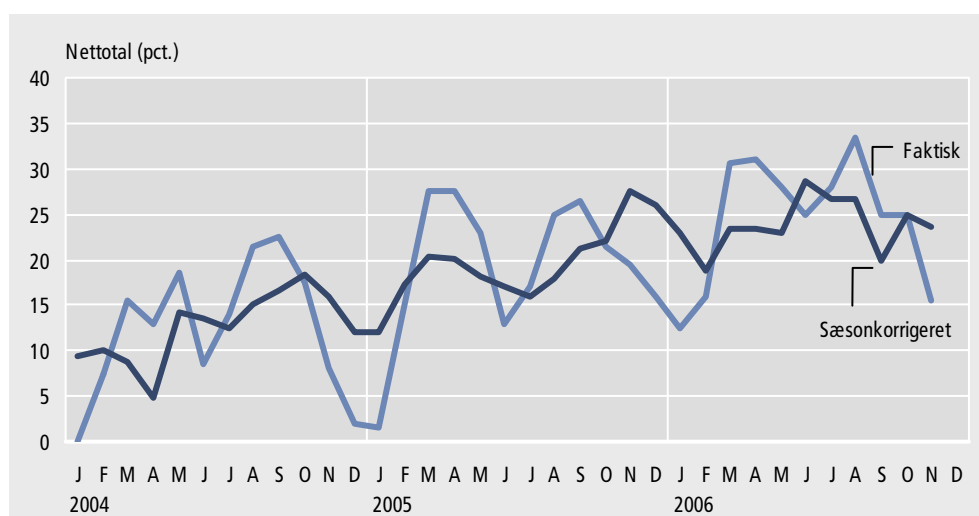
**Resumé:** Serviceerhvervenes forventninger til de kommende tre måneder er faldet svagt fra 25 i oktober til 24 i november, korrigeret for sæsonudsving. Det viser den sammensatte konjunkturindikator for serviceerhvervene.

**Kort om statistikken:** Resultaterne er baseret på en månedlig spørgeskemaundersøgelse blandt virksomheder inden for servicesektoren med ti eller flere ansatte. Virksomhederne er fordelt på hhv. turisme, transport og forretningsservice. Konjunkturbarometeret giver svar på centrale konjunkturmæssige forhold inden for serviceerhvervene. Konjunkturbarometeret omfatter dels et spørgsmål om vurderingen af det aktuelle forretningsklima, dels en vurdering af de faktiske forhold og forventningerne til den kommende periode med hensyn til omsætning og beskæftigelse.

*Konjunkturindikatoren er faldet svagt i november*

Serviceerhvervenes forventninger til de kommende tre måneder er svagt faldende i forhold til sidste måned. Den sammensatte konjunkturindikator var således 24 i november 2006 mod 25 i oktober, når der korrigeres for sæsonudsving.

Figur 1. Sammensat konjunkturindikator for serviceerhverv



Artiklen beskriver virksomhedernes vurdering af det generelle forretningsklima, samt deres bedømmelse af hhv. omsætning og beskæftigelse i perioden august-oktober 2006 og forventningerne til perioden november 2006-januar 2007.

Den faktiske konjunkturindikator er en sammenvæjning af nettotallene for virksomhedernes forventninger til hhv. omsætning og beskæftigelse i perioden november 2006-januar 2007. Nettotallet for omsætning er 16 og for beskæftigelse 15, og dermed er den faktiske konjunkturindikator 16.



## 1. Vurdering af det generelle forretningsklima

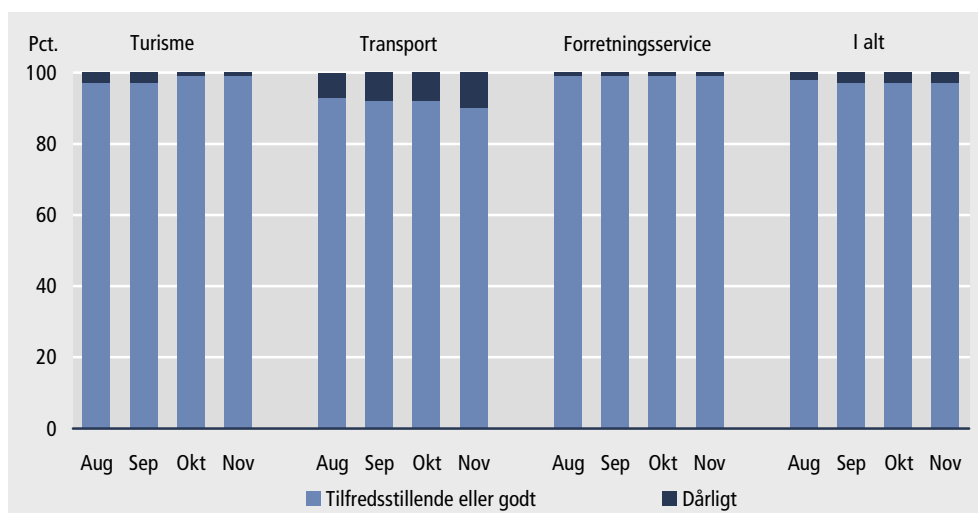
*97 pct. finder forretningsklimaet godt eller tilfredsstillende*

Ligesom sidst viser denne måneds opgørelse, at virksomheder, der repræsenterer 36 pct. af de beskæftigede, ved udgangen af oktober måned vurderer forretningsklimaet til at være godt. 61 pct. vurderede, at det var tilfredsstillende og kun 3 pct., at det var dårligt.

*Næsten uændret vurdering af forretningsklimaet på brancheniveau*

På brancheniveau er andelen, der finder det generelle forretningsklima tilfredsstillende eller godt, 99 pct. inden for både *Forretningsservice* og *Turisme*. Sådan så billedet også ud sidste måned. Til gengæld falder andelen i *Transport* af virksomheder, der finder det generelle forretningsklima tilfredsstillende eller godt, fra 92 pct. til 90 pct. Således er der for *Turisme* tale om et uændret nettotal, *Forretningsservice* er steget en anelse, mens *Transport* er faldet fra 21 pct. til 14 pct.

Figur 2. Virksomhedernes vurdering af det generelle forretningsklima fordelt på brancher

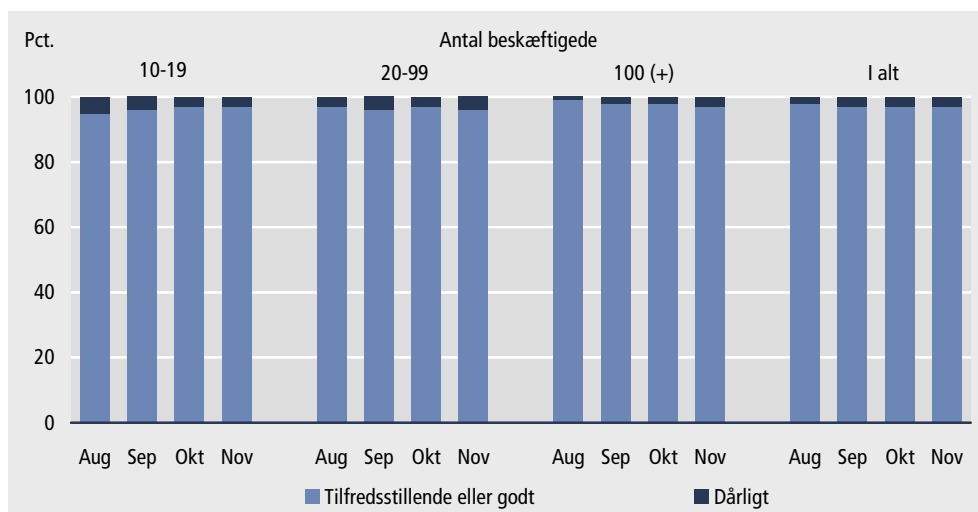


<sup>1</sup> Forretningsservice er sammensat af brancherne: advokat-, revision- meningsmålings-, rådgivende ingeniør-, arkitekt-, reklame, vikar- og rekrutteringsvirksomhed samt kongres, messe og udstilling.

*Størst tilfredshed blandt de største virksomheder*

Blandt virksomheder med 100 eller flere ansatte, fandt 97 pct. forretningsklimaet tilfredsstillende eller godt, et lille fald fra sidste måned. Blandt virksomheder med 10-19 og 20-99 ansatte var tallene hhv. 96 pct. og 97 pct.

Figur 3. Virksomhedernes vurdering af det generelle forretningsklima fordelt på størrelse



## 2. Forventninger til perioden november 2006-januar 2007

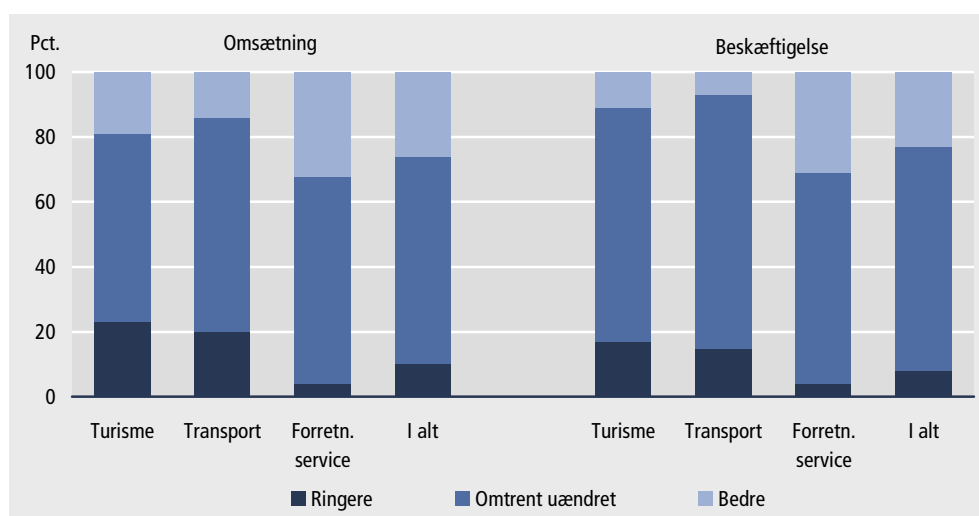
*Overordnet positive forventninger til omsætningen, men ...*

I perioden november 2006-januar 2007 forventer de virksomheder, som repræsenterer 26 pct. af de ansatte, en øget omsætning, mens 10 pct. forventer en tilbagegang. Det giver en positiv nettoforventning på 16 pct. Det er specielt værd at lægge mærke til, at tallet dækker over betydelige brancheforskelle. Således er der en positiv nettoforventning for *Forretningservice* på 28 pct., mens *Turisme* og *Transport* trækker de samlede forventninger ned med negative nettoforventninger på hhv. -4 pct. og -6 pct.

*... samme tendens for beskæftigelsen*

På beskæftigelsessiden forventer de virksomheder, som repræsenterer 23 pct. af de ansatte en fremgang, mens 8 pct. forventer en tilbagegang. Det giver en positiv nettoforventning på 15 pct. Også her har *Forretningservice* en meget positiv nettoforventning på 27 pct., mens *Turisme* og *Transport* har negative nettoforventninger på hhv. -6 pct. og -8 pct.

Figur 4. Virksomhedernes forventninger til omsætning og beskæftigelse i november 2006-januar 2007, i forhold til august-oktober 2006, fordelt på brancher



## 3. Udviklingen i perioden august-oktober 2006

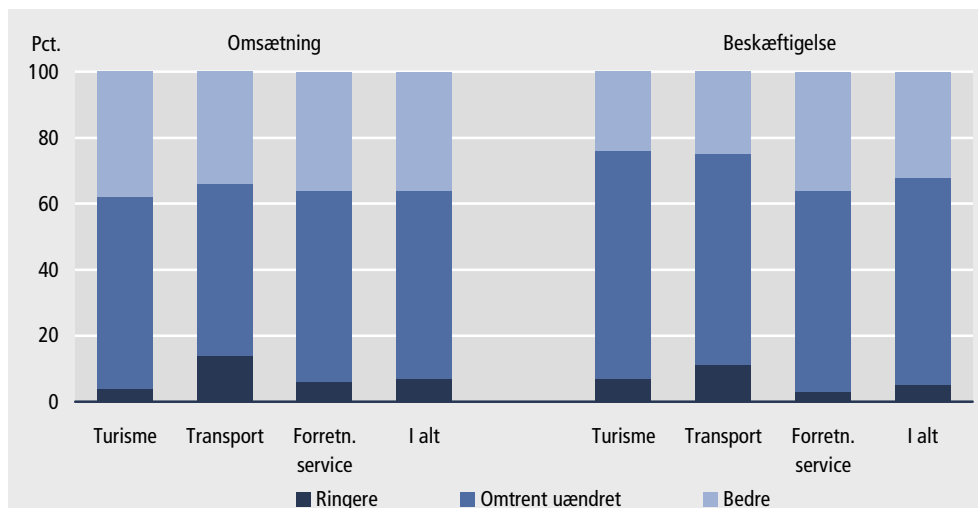
*Det faktiske forløb for omsætningen var positivt ...*

Omsætningen i august-oktober 2006 var højere end i den foregående 3-måneders periode (maj-juli 2006), jf. figur 5. De virksomheder, som repræsenterer 36 pct. af de ansatte, vurderede, at omsætningen var bedre end i den foregående periode, mens 7 pct. vurderede, at den var ringere. Det samlede nettotal for omsætningen var dermed 29 pct. Det faktiske forløb blev vurderet positivt i alle tre branchegrupper, med *Turisme* som den mest positive med 34 pct.

*... hvilket også gjaldt beskæftigelsen*

Beskæftigelsen i perioden august-oktober 2006 vurderedes også generelt højere end i den foregående periode (maj-juli 2006). Det fremgår af figur 5, at de virksomheder, der repræsenterede 32 pct. af de ansatte, havde større beskæftigelse, mens 5 pct. havde mindre beskæftigelse, hvilket svarer til et nettotal på 27 pct. Det faktiske forløb blev vurderet positivt i alle tre branchegrupper, med *Forretningservice* som den mest positive branche med 33 pct.

Figur 5. Virksomhedernes vurdering af omsætning og beskæftigelse i august-oktober 2006, i forhold til maj-juli 2006, fordelt på brancher



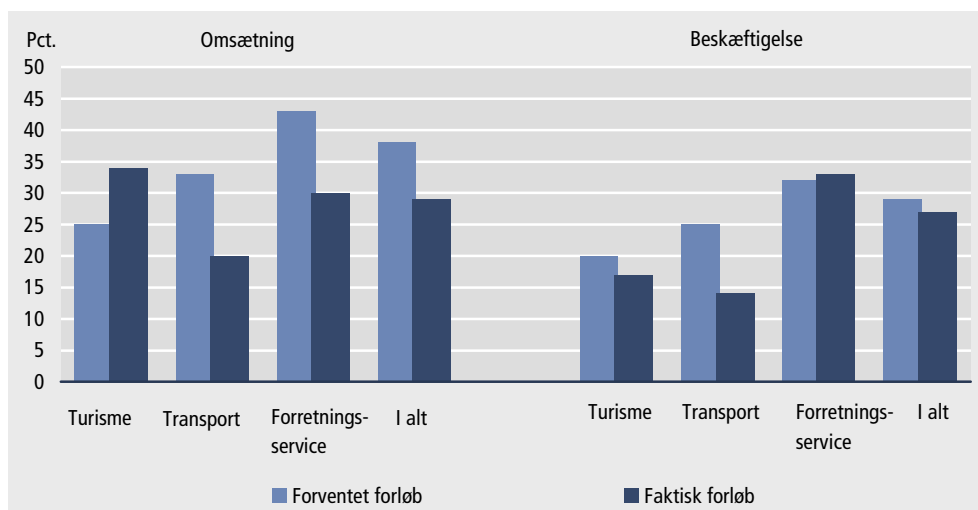
*Omsætning levede ikke op til forventningerne*

De forventninger, som virksomhederne med udgangen af juli havde til omsætningen for perioden august-oktober 2006, blev ikke indfriet. Nettoforventningerne var for omsætningens vedkommende 38, og det faktiske nettoresultat blev på 29, jf. figur 6. Dog klarede *Turisme* sig markant bedre end forventet, med et nettoresultat på 9.

*Heller ikke beskæftigelsen levede op til forventningerne*

På beskæftigelsessiden var det faktiske resultat også dårligere end forventet. Nettoforventningerne var 29, mens det faktiske resultat blev 27. *Forretnings-service* klarede sig dog bedre end ventet, med et nettoresultat på 1, mens *Turisme* og *Transport* begge havde negative nettoresultater på hhv. -3 og -11.

Figur 6. Serviceerhvervenes forventede og faktiske forløb august-oktober 2006, i forhold til maj-juli 2006



Oversigtstabel 1. Forventet og faktisk forløb for serviceerhverv for perioden februar-marts 2002 til august-oktober 2006

	Omsætning			Beskæftigelse		
	Forventet forløb	Faktisk forløb	Forskel mellem forventet og faktisk	Forventet forløb	Faktisk forløb	Forskel mellem forventet og faktisk
	————— netttotal (pct.) —————					
Februar-april 2002	12	11	-1	3	-1	-4
Marts-maj 2002	24	9	-15	5	-2	-7
April-juni 2002	29	7	-22	4	-8	-12
Maj-juli 2002	20	6	-14	9	-1	-10
Juni-august 2002	-4	-3	1	-4	-10	-6
Juli-september 2002	9	-7	-16	1	-8	-9
August-oktober 2002	13	1	-12	5	-10	-15
September-november 2002	20	3	-17	-2	-7	-5
Oktober-december 2002	11	4	-7	-7	-13	-6
November 2002-januar 2003	2	-20	-22	-9	-25	-16
December 2002-februar 2003	-5	-23	-18	-13	-26	-13
Januar-marts 2003	-8	-26	-18	-12	-29	-17
Februar-april 2003	-4	-11	-7	-12	-16	-4
Marts-maj 2003	5	-12	-17	-12	-24	-12
April-juni 2003	10	1	-9	-5	-16	-11
Maj-juli 2003	7	-2	-9	-8	-14	-6
Juni-august 2003	-9	-6	3	-13	-15	-2
Juli-september 2003	6	1	-5	-3	-9	-6
August-oktober 2003	15	3	-12	-2	-10	-8
September-november 2003	15	9	-6	-1	-8	-7
Oktober-december 2003	16	11	-5	-10	-10	0
November 2003-januar 2004	3	3	0	-14	-15	-1
December 2003-februar 2004	-3	-6	-3	-11	-12	-1
Januar-marts 2004	6	-1	-7	-6	-12	-6
Februar-april 2004	18	25	7	-3	12	15
Marts-maj 2004	23	27	4	8	16	8
April-juni 2004	20	19	-1	6	9	3
Maj-juli 2004	24	17	-7	13	11	-2
Juni-august 2004	12	10	-2	5	6	1
Juli-september 2004	17	12	-5	11	13	2
August-oktober 2004	27	20	-7	16	10	-6
September-november 2004	30	28	-2	15	15	0
Oktober-december 2004	25	25	0	10	7	-3
November 2004-januar 2005	15	17	2	1	8	7
December 2004-februar 2005	5	3	-2	-1	2	3
Januar-marts 2005	4	4	0	-1	6	7
Februar-april 2005	16	25	9	14	17	3
Marts-maj 2005	35	27	-8	20	16	-4
April-juni 2005	35	29	-6	20	21	1
Maj-juli 2005	27	28	1	19	20	1
Juni-august 2005	12	19	7	14	18	4
Juli-september 2005	27	22	-5	16	20	-4
August-oktober 2005	28	29	-1	22	21	1
September-november 2005	30	37	7	23	23	0
Oktober-december 2005	27	36	9	16	24	8
November 2005-januar 2006	25	20	-5	14	17	3
December 2005-februar 2006	14	10	-4	18	17	-1
Januar-marts 2006	10	19	9	15	22	7
Februar-april 2006	12	33	21	20	30	10
Marts-maj 2006	33	43	10	28	38	10
April-juni 2006	32	36	4	30	38	8
Maj-juli 2006	32	34	2	24	34	10
Juni-august 2006	23	18	-5	27	25	-2
Juli-september 2006	23	23	0	33	28	-5
August-oktober 2006	38	29	-9	29	27	-2

## 4. Baggrundsplysninger

<i>Mere information</i>	<a href="http://www.statistikbanken.dk/11">www.statistikbanken.dk/11</a>
<i>Seneste offentliggørelse</i>	Konjunkturbarometeret for serviceerhverv oktober 2006 udkom 31. oktober 2006 i serien <i>Serviceerhverv 2006:63</i> (Statistiske Efterretninger).
<i>Næste offentliggørelse</i>	Konjunkturbarometeret for serviceerhverv december 2006 udkommer 8. januar 2007 i serien <i>Serviceerhverv</i> (Statistiske Efterretninger).
<i>Henvendelse</i>	Morten Olsen, tlf. 39 17 38 86, <a href="mailto:mos@dst.dk">mos@dst.dk</a>

## 5. Kilder og metode

<i>Læs mere i varedeklarationen</i>	På <a href="http://www.dst.dk/varedeklaration/47139">www.dst.dk/varedeklaration/47139</a> er der en mere omfattende beskrivelse af kilder og metoder.
<i>Branchegrupper</i>	Konjunkturbarometeret offentliggøres for 7 branchegrupper, som gør det muligt at følge udviklingen inden for dansk serviceerhvervs mest betydende brancher. Desuden offentliggøres konjunkturbarometeret fordelt på kombinationen af de 3 hovedområder: Turisme, Transport og Forretningsservice og 3 størrelsesgrupper: 10-19 fuldtidsansatte, 20-99 fuldtidsansatte og 100 eller flere fuldtidsansatte.
<i>Kvalitative vurderinger</i>	Konjunkturbarometeret for serviceerhverv giver et hurtigt og aktuelt billede af forholdene inden for udvalgte dele af servicesektoren. Det omfatter en kvalitativ vurdering af såvel de faktiske forhold i de seneste måneder som forventningerne til de kommende måneder mht. omsætning og beskæftigelse, samt en bedømmelse af det generelle forretningsklima.  Konjunkturbarometeret er en tendensundersøgelse, der giver svar på centrale konjunkturmæssige forhold, som er vanskelige at opgøre i traditionel statistik.
<i>Sæsonkorrektion</i>	Fra og med november 2006, udregnes de sæsonkorrigerede tal for Konjunkturbarometeret for Serviceerhverv ved hjælp af TRAMO/SEATS, hvor X12 ARIMA førhen er blevet anvendt. Dette skifte er sket, da TRAMO/SEATS anses for at være en mere robust model at anvende på barometerets tal.
<i>Stikprøve</i>	Undersøgelsen er baseret på en stikprøve af virksomheder inden for udvalgte serviceerhverv, jf. bilag 1. Stikprøven er opdateret i marts 2006 og repræsenterer ca. 70 pct. af de beskæftigede inden for de udvalgte brancher. Stikprøven er stratificeret ud fra oplysninger om virksomhedernes branche og størrelse, målt på antallet af ansatte. Kun virksomheder med 10 eller flere ansatte i løbet af året er udtrukket. I alt indgår ca. 2.100 virksomheder i undersøgelsen.
<i>Typer af spørgsmål</i>	Spørgsmålene i undersøgelsen er udformet således, at de kan besvares umiddelbart af virksomhedens ledelse. Der indgår spørgsmål om såvel den faktiske udvikling i den seneste tremåneders periode som forventningerne til den kommende tremåneders periode. Desuden indgår et spørgsmål om den aktuelle vurdering af det generelle forretningsklima.
<i>Tidsreferencer</i>	Grundlaget for virksomhedernes vurdering af omsætning og beskæftigelse er en tremåneders periode, mens vurderingen af det generelle forretningsklima vedrører udgangen af den foregående periode. Det betyder fx, at novemberbarometeret belyser omsætnings- og beskæftigelsesforventningerne for perioden december-februar, mens vurderingen af forretningsklimaet vedrører udgangen af november måned.
<i>Relativ fordeling</i>	Virksomhedernes svar tælles med en værdi, som svarer til antallet af ansatte. Antal ansatte er beregnet som et gennemsnit af de fire seneste kvartaler.

De sammenvejede tal offentliggøres i form af relative tal, fx 47 pct. bedre, 42 pct. omtrent uændret, og 11 pct. ringere for virksomhedernes vurdering af omsætningen i den kommende periode, sammenholdt med den netop forløbne periode. Dvs., at virksomheder, der repræsenterer 47 pct. af de ansatte har svaret, at de forventer en bedre omsætning, 42 pct. har vurderet at den vil blive omtrent uændret, og 11 pct. forventer, at den bliver ringere i den kommende periode.

*Nettotal* Nettotal beregnes som forskellen mellem procenttallene for "bedre" og "ringere", og må fortolkes som tendensen i udviklingen. Nettotallet siger således intet om størrelsen af væksten eller tilbagegangen. Et nettotal på fx +36 pct. for omsætningen er således ikke udtryk for en forventet vækstrate på 36 pct. Tallet er derimod udtryk for, at der forventes fremgang i omsætningen (netto) i virksomheder, der repræsenterer 36 pct. af de ansatte.

## 6. Tabeloversigt

Artiklen indeholder følgende tabeller:

Tabel 1.	Sammensat konjunkturindikator for serviceerhverv. februar 2002-november 2006
Tabel 2.	Vurdering af det generelle forretningsklima, november 2006. Fordelt på brancher
Tabel 3.	Vurdering af det generelle forretningsklima, november 2006. Fordelt på brancher og størrelsesgrupper
Tabel 4.	Faktisk forløb i perioden august-oktober 2006 og forventninger til perioden november 2006-januar 2007. Fordelt på brancher
Tabel 5.	Faktisk forløb i perioden august-oktober 2006 og forventninger til perioden november 2006-januar 2007. Fordelt på brancher og størrelsesgrupper
Tabel 6.	Forventet og faktisk forløb for perioden august-oktober 2006 i forhold til perioden maj-juli 2006
Bilag 1.	Spørgeskema for konjunkturbarometer for serviceerhverv november 2006
Bilag 2.	Oversigt over brancher, der indgår i konjunkturbarometer for serviceerhverv

Tabel 1.

## Sammensat konjunkturindikator for serviceerhverv

		Omsætning	Beskæftigelse	Sammensat konjunktur- indikator	Sæsonkorrigeret konjunktur- indikator	
		nettotal (pct.)				
2002	Marts	24	5	15	8	
	April	29	14	22	13	
	Maj	20	9	15	10	
	Juni	-4	-4	-4	1	
	Juli	9	1	5	3	
	August	13	5	9	3	
	September	20	-2	9	2	
	Oktober	11	-7	2	3	
	November	2	-9	-4	5	
	December	-5	-13	-9	1	
	2003	Januar	-8	-12	-10	-1
		Februar	-4	-12	-8	-7
Marts		5	-12	-4	-11	
April		10	-5	3	-5	
Maj		7	-8	-1	-6	
Juni		-9	-13	-11	-6	
Juli		6	-3	2	0	
August		15	-2	7	0	
September		15	-1	7	0	
Oktober		16	-10	3	3	
November		3	-14	-6	3	
December		-3	-11	-7	3	
2004	Januar	6	-6	0	9	
	Februar	18	-3	8	10	
	Marts	23	8	16	9	
	April	20	6	13	5	
	Maj	24	13	19	14	
	Juni	12	5	9	13	
	Juli	17	11	14	13	
	August	27	16	22	15	
	September	30	15	23	17	
	Oktober	25	10	18	18	
	November	15	1	8	16	
	December	5	-1	2	12	
2005	Januar	4	-1	2	12	
	Februar	16	14	15	17	
	Marts	35	20	28	20	
	April	35	20	28	20	
	Maj	27	19	23	18	
	Juni	12	14	13	17	
	Juli	16	18	17	16	
	August	28	22	25	18	
	September	30	23	27	21	
	Oktober	27	16	22	22	
	November	25	14	20	28	
	December	14	18	16	26	
2006	Januar	10	15	13	23	
	Februar	12	20	16	19	
	Marts	33	28	31	23	
	April	32	30	31	23	
	Maj	32	24	28	23	
	Juni	23	27	25	29	
	Juli	23	33	28	27	
	August	38	29	34	27	
	September	30	20	25	20	
	Oktober	30	20	25	25	
	November	16	20	16	24	

Tabel 2.

## Vurdering af det generelle forretningsklima, november 2006. Fordelt på brancher

	Nettotal	Dårligt	Tilfreds- stillende	Godt
	pct.			
<b>I alt</b>	<b>33</b>	<b>3</b>	<b>61</b>	<b>36</b>
<b>Turisme</b>	<b>21</b>	<b>1</b>	<b>77</b>	<b>22</b>
Hoteller/ overnatning	26	1	72	27
Restauranter	15	1	83	16
Rejsebureauer	11	1	87	12
<b>Transport</b>	<b>14</b>	<b>10</b>	<b>66</b>	<b>24</b>
<b>Forretningsservice</b>	<b>42</b>	<b>1</b>	<b>56</b>	<b>43</b>
Udlejning	40	0	60	40
Edb-virksomhed	39	1	59	40
Forretningsservice i øvrigt	43	2	53	45

Tabel 3.

Vurdering af det generelle forretningsklima november 2006.  
Fordelt på brancher og størrelsesgrupper

	Nettotal	Dårligt	Tilfreds- stillende	Godt
	pct.			
<b>I alt</b>	<b>33</b>	<b>3</b>	<b>61</b>	<b>36</b>
10-19 ansatte	23	3	71	26
20-99 ansatte	25	4	67	29
100 og derover	38	3	56	41
<b>Turisme</b>	<b>21</b>	<b>1</b>	<b>77</b>	<b>22</b>
10-19 ansatte	26	1	72	27
20-99 ansatte	22	2	74	24
100 og derover	18	0	82	18
<b>Transport</b>	<b>14</b>	<b>10</b>	<b>66</b>	<b>24</b>
10-19 ansatte	16	2	80	18
20-99 ansatte	12	8	72	20
100 og derover	15	14	57	29
<b>Forretningsservice</b>	<b>42</b>	<b>1</b>	<b>56</b>	<b>43</b>
10-19 ansatte	26	3	68	29
20-99 ansatte	34	2	62	36
100 og derover	46	1	52	47

**Tabel 4. Faktisk forløb i perioden august-oktober 2006 og forventninger til perioden november 2006-januar 2007. Fordelt på brancher**

	Faktisk forløb i august-oktober 2006 i forhold til maj-juli 2006				Forventet forløb i november 2006-januar 2007 i forhold til august-oktober 2006			
	Nettotal	Ringere	Omtrent uændret	Bedre	Nettotal	Ringere	Omtrent uændret	Bedre
	omsætning (pct.)							
<b>I alt</b>	<b>29</b>	<b>7</b>	<b>57</b>	<b>36</b>	<b>16</b>	<b>10</b>	<b>64</b>	<b>26</b>
<b>Turisme</b>	<b>34</b>	<b>4</b>	<b>58</b>	<b>38</b>	<b>-4</b>	<b>23</b>	<b>58</b>	<b>19</b>
Hoteller/ overnatning	36	2	60	38	-8	26	56	18
Restauranter	43	6	45	49	-2	24	54	22
Rejsebureauer	18	8	66	26	3	14	69	17
<b>Transport</b>	<b>20</b>	<b>14</b>	<b>52</b>	<b>34</b>	<b>-6</b>	<b>20</b>	<b>66</b>	<b>14</b>
<b>Forretningsservice</b>	<b>30</b>	<b>6</b>	<b>58</b>	<b>36</b>	<b>28</b>	<b>4</b>	<b>64</b>	<b>32</b>
Udlejning	43	13	31	56	23	12	53	35
Edb-virksomhed	12	8	72	20	34	2	62	36
Forretningsservice i øvrigt	43	3	51	46	23	5	67	28
	beskæftigelse (pct.)							
<b>I alt</b>	<b>27</b>	<b>5</b>	<b>63</b>	<b>32</b>	<b>15</b>	<b>8</b>	<b>69</b>	<b>23</b>
<b>Turisme</b>	<b>17</b>	<b>7</b>	<b>69</b>	<b>24</b>	<b>-6</b>	<b>17</b>	<b>72</b>	<b>11</b>
Hoteller/ overnatning	12	8	72	20	-8	17	74	9
Restauranter	22	6	66	28	-13	21	71	8
Rejsebureauer	28	3	66	31	12	10	68	22
<b>Transport</b>	<b>14</b>	<b>11</b>	<b>64</b>	<b>25</b>	<b>-8</b>	<b>15</b>	<b>78</b>	<b>7</b>
<b>Forretningsservice</b>	<b>33</b>	<b>3</b>	<b>61</b>	<b>36</b>	<b>27</b>	<b>4</b>	<b>65</b>	<b>31</b>
Udlejning	29	3	65	32	13	5	77	18
Edb-virksomhed	19	2	77	21	22	2	74	24
Forretningsservice i øvrigt	45	3	49	48	32	5	58	37

**Tabel 5. Faktisk forløb perioden i august-oktober 2006 og forventninger til perioden november 2006-januar 2007. Fordelt på brancher og størrelsesgrupper**

	Faktisk forløb i august-oktober 2006 i forhold til maj-juli 2006				Forventet forløb i november 2006-januar 2007 i forhold til august-oktober 2006			
	Nettotal	Ringere	Omtrent uændret	Bedre	Nettotal	Ringere	Omtrent uændret	Bedre
	omsætning (pct.)							
<b>I alt</b>	<b>29</b>	<b>7</b>	<b>57</b>	<b>36</b>	<b>16</b>	<b>10</b>	<b>64</b>	<b>26</b>
10-19 ansatte	20	10	60	30	12	12	64	24
20-99 ansatte	30	6	58	36	11	14	61	25
100 og derover	30	7	56	37	20	7	66	27
<b>Turisme</b>	<b>34</b>	<b>4</b>	<b>58</b>	<b>38</b>	<b>-4</b>	<b>23</b>	<b>58</b>	<b>19</b>
10-19 ansatte	30	9	52	39	-10	27	56	17
20-99 ansatte	38	5	52	43	0	19	62	19
100 og derover	31	0	69	31	-8	27	54	19
<b>Transport</b>	<b>20</b>	<b>14</b>	<b>52</b>	<b>34</b>	<b>-6</b>	<b>20</b>	<b>66</b>	<b>14</b>
10-19 ansatte	19	10	61	29	5	11	73	16
20-99 ansatte	16	10	64	26	-11	22	67	11
100 og derover	24	19	38	43	-4	20	64	16
<b>Forretningsservice</b>	<b>30</b>	<b>6</b>	<b>58</b>	<b>36</b>	<b>28</b>	<b>4</b>	<b>64</b>	<b>32</b>
10-19 ansatte	17	10	63	27	23	7	63	30
20-99 ansatte	33	5	57	38	27	8	57	35
100 og derover	31	6	57	37	29	2	67	31
	beskæftigelse (pct.)							
<b>I alt</b>	<b>27</b>	<b>5</b>	<b>63</b>	<b>32</b>	<b>15</b>	<b>8</b>	<b>69</b>	<b>23</b>
10-19 ansatte	14	8	70	22	12	7	74	19
20-99 ansatte	21	6	67	27	10	10	70	20
100 og derover	33	4	59	37	19	7	67	26
<b>Turisme</b>	<b>17</b>	<b>7</b>	<b>69</b>	<b>24</b>	<b>-6</b>	<b>17</b>	<b>72</b>	<b>11</b>
10-19 ansatte	11	11	67	22	-1	15	71	14
20-99 ansatte	19	4	73	23	-1	9	83	8
100 og derover	16	9	66	25	-14	27	60	13
<b>Transport</b>	<b>14</b>	<b>11</b>	<b>64</b>	<b>25</b>	<b>-8</b>	<b>15</b>	<b>78</b>	<b>7</b>
10-19 ansatte	14	7	72	21	5	8	79	13
20-99 ansatte	13	7	73	20	-7	16	75	9
100 og derover	16	16	52	32	-11	15	81	4
<b>Forretningsservice</b>	<b>33</b>	<b>3</b>	<b>61</b>	<b>36</b>	<b>27</b>	<b>4</b>	<b>65</b>	<b>31</b>
10-19 ansatte	15	7	71	22	21	3	73	24
20-99 ansatte	25	6	63	31	23	7	63	30
100 og derover	39	1	59	40	30	2	66	32

**Tabel 6. Forventet og faktisk forløb for perioden august-oktober 2006 (forventninger i juli) i forhold til perioden maj-juli 2006**

	Turisme	Transport	Forretningsservice	I alt
	nettotal (pct.)			
<b>Forventet forløb</b>				
Omsætning	25	33	43	38
Beskæftigelse	20	25	32	29
<b>Faktisk forløb</b>				
Omsætning	34	20	30	29
Beskæftigelse	17	14	33	27
<b>Forskel mellem forventet og faktisk forløb</b>				
Omsætning	9	-13	-13	-9
Beskæftigelse	-3	-11	1	-2



DANMARKS  
STATISTIK

Bedes indsendt til Danmarks Statistik senest **7. november 2006**

Journal nr.

CVR-nr.

Hvis virksomheden har ændret adresse mv., eller hvis De har kommentarer til skemaet, kan De skrive dem i rubrikken bemærkninger nederst på siden.

## Konjunkturbarometer for serviceerhverv november 2006

Ved besvarelsen bedes De se bort fra normale sæsonbestemte ændringer.

Ja tak, vi vil gerne modtage resultaterne af denne undersøgelse.

### Hvordan vurderer De det generelle forretningsklima ved udgangen af oktober 2006

Det generelle forretningsklima .....  Dårligt  Tilfredsstillende  Godt

### Hvordan vurderer De, at udviklingen i perioden august-oktober 2006 har været for Deres virksomhed sammenlignet med perioden maj-juli 2006

Omsætning.....  Ringere  Omtrent uændret  Bedre

Beskæftigelse ved udgangen af perioden .....

### Hvordan forventer De, at udviklingen vil være i perioden november 2006-januar 2007 i Deres virksomhed sammenlignet med perioden august-oktober 2006

Omsætning.....  Ringere  Omtrent uændret  Bedre

Beskæftigelse ved udgangen af perioden .....

Bemærkninger:

Eventuel telefonisk henvendelse bedes rettet til

Navn

Dato

Telefonnummer

Lokalnummer

Underskrift samt eventuelt firmastempel

Sejrøgade 11  
2100 København Ø

Tlf. 39 17 39 17  
Fax 39 17 34 25

E-post [mos@dst.dk](mailto:mos@dst.dk)  
<http://www.dst.dk>

Morten Olsen  
Direkte tlf. 39 17 38 86

**Bilag 2. Oversigt over brancher, der indgår i konjunkturbarometer for serviceerhverv**

<b>1. Turisme</b>	Hoteller og anden overnatning	551010	Hoteller
		551020	Konferencecentre og kursusjendomme
		552100	Vandrerhjem
		552200	Campingpladser
		552310	Feriecentre
		633010	Turistbureauer
		703130	Ferieboligudlejning
	Restaurationer	553010	Restauranter
	Rejsebureauer	633020	Rejsebureauer, turarrangerende
	633030	Rejsebureauer, billetudstedende	
<b>2. Transport</b>		602410	Vognmandsvirksomhed
		602420	Flytteforretninger
		634020	Speditørvirksomhed
<b>3. Forretningsservice</b>	Udlejning	711000	Biludlejning
		712110	Udlejning af containere
		712190	Udlejning af lastbiler og andet materiel til landtransport
		713200	Udlejning af entreprenørmateriel
		713310	Udlejning edb-maskiner og edb-udstyr
		713320	Udlejning af kontormaskiner
		713400	Udlejning af maskiner og udstyr i øvrigt
		714010	Udlejning af videobånd
		714090	Udlejning af varer til personligt brug og til brug i husholdninger i øvrigt
	Edb-virksomhed	721000	Konsulentvirksomhed vedr. hardware
		722100	Udvikling af standardsoftware
		722200	Udvikling af kundespecifikt software og konsulentbistand i forbindelse med software
		723000	Databehandling
		724000	Databaseværter og -formidlere
		725000	Reparation og vedligeholdelse af kontormaskiner og edb-udstyr
		726000	Anden virksomhed i forbindelse med databehandling
		Forretnings-service	741100
	741200		Revisions- og bogføringsvirksomhed
	741300		Meningsmåling og markedsanalyse
	742010		Rådgivende ingeniørvirksomhed i forbindelse med byggeri og anlægsarbejder
	742020		Rådgivende ingeniørvirksomhed inden for produktions- og maskinteknik
	742040		Arkitektvirksomhed
	744010		Reklamebureauvirksomhed
	745020		Vikarbureauer
	745030		Rådgivning og medvirken ved personaleudvælgelse
	748740		Kongres-, messe- og udstillingsaktiviteter





---

**SERVICEERHVERV 2006:70**

Statistiske Efterretninger

ISSN, 1399-0640

ISSN, 1601-0965

[www.dst.dk/efterretninger](http://www.dst.dk/efterretninger)

Salg: Tlf. 39 17 30 20 (hele døgnet), [publsalg@dst.dk](mailto:publsalg@dst.dk)

Abonnement for 2006: 2.043 kr. for papirudgave, 785 kr. som pdf.

Løssalg: 50 kr. Ekspeditionsgebyr: 30 kr. indland, 100 kr. udland

© Danmarks Statistik, Sejrøgade 11, 2100 København Ø

Tryk: Danmarks Statistiks Trykkeri

**Signaturforklaring:**

- Nul

0 Mindre end 0,5 af den anvendte enhed

0,0 Mindre end 0,05 af den anvendte enhed

• Tal kan efter sagens natur ikke forekomme

.. For usikker til at kunne angives eller diskretionshensyn

... Oplysning foreligger ikke

\* Foreløbige eller anslåede tal

— | Vandret eller lodret streg markerer databrud i en tidsserie.

Oplysningerne fra før og efter databrudet er ikke fuldt sammenlignelige.

Som følge af afrundinger kan summen af tallene i tabellerne afvige fra totalen.

---