

SERVICEERHVERV

2006:63 • 31. oktober 2006

Konjunkturbarometer for serviceerhverv oktober 2006

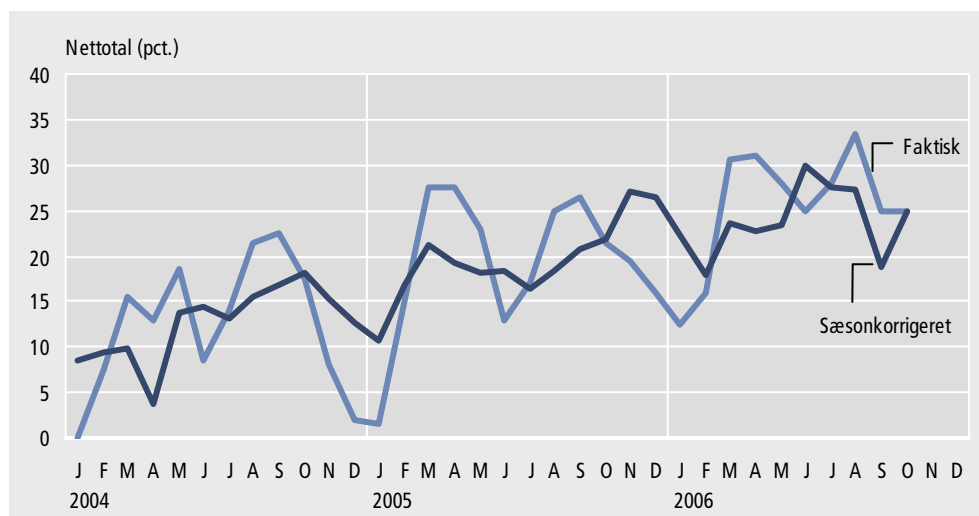
Resumé: Serviceerhvervenes forventninger til de kommende tre måneder er steget fra 19 i september til 25 i oktober, korrigeret for sæsonudsving. Det viser den sammensatte konjunkturindikator for serviceerhvervene.

Kort om statistikken: Resultaterne er baseret på en månedlig spørgeskemaundersøgelse blandt virksomheder inden for servicesektoren med ti eller flere ansatte. Virksomhederne er fordelt på hhv. turisme, transport og forretningsservice. Konjunkturbarometeret giver svar på centrale konjunkturmæssige forhold inden for serviceerhvervene. Konjunkturbarometeret omfatter dels et spørgsmål om vurderingen af det aktuelle forretningsklima, dels en vurdering af de faktiske forhold og forventningerne til den kommende periode med hensyn til omsætning og beskæftigelse.

Den sammensatte konjunkturindikator er 25

Serviceerhvervenes forventninger til de kommende tre måneder er stigende i forhold til sidste måned. Den sammensatte konjunkturindikator for serviceerhvervene var således 19 i september, men steg til 25 i oktober 2006, når der korrigeres for sæsonudsving.

Figur 1. Sammensat konjunkturindikator for serviceerhverv



Artiklen beskriver virksomhedernes vurdering af det generelle forretningsklima, samt deres bedømmelse af hhv. omsætning og beskæftigelse i perioden juli-september 2006 og forventningerne til perioden oktober-december 2006.

Den faktiske konjunkturindikator er en sammenvæjning af nettotallene for virksomhedernes forventninger til hhv. omsætning og beskæftigelse i perioden oktober-december 2006. Nettotallet for omsætning er 30 og for beskæftigelse 20, og dermed er den faktiske konjunkturindikator 25.



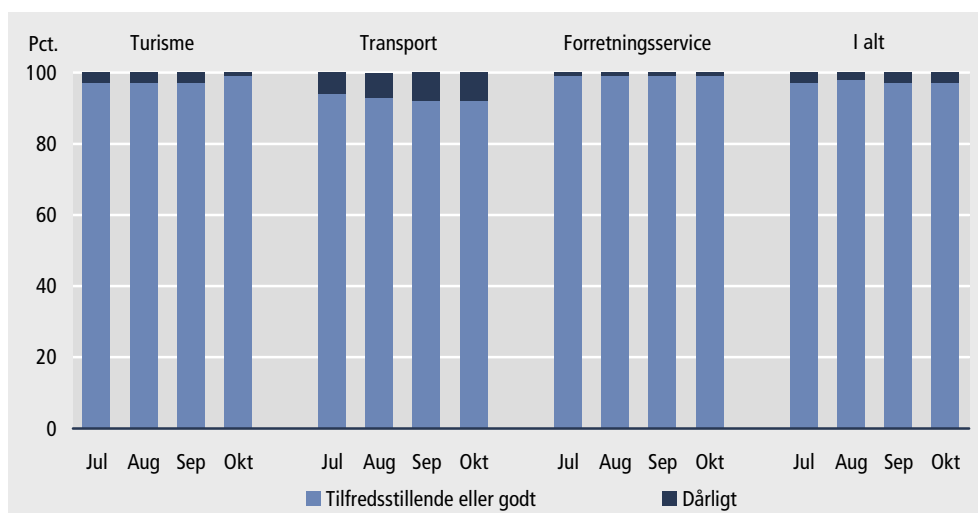
1. Vurdering af det generelle forretningsklima

97 pct. finder forretningsklimaet godt eller tilfredsstillende

Virksomheder, der repræsenterer 36 pct. af de beskæftigede, fandt ved udgangen af september måned forretningsklimaet godt. 61 pct. vurderede, at det var tilfredsstillende og kun 3 pct., at det var dårligt.

På brancheniveau er andelen, der finder det generelle forretningsklima tilfredsstillende eller godt, 99 pct. inden for *Forretningsservice* og *Turisme* samt 92 pct. inden for *Transport*.

Figur 2. Virksomhedernes vurdering af det generelle forretningsklima fordelt på brancher

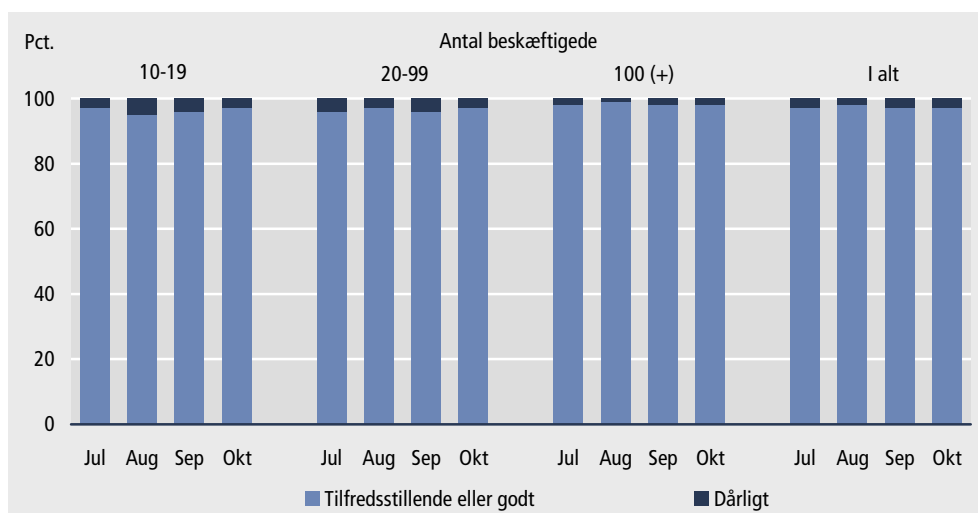


¹ Forretningsservice er sammensat af brancherne: advokat-, revision- meningsmålings-, rådgivende ingeniør-, arkitekt-, reklame, vikar- og rekrutteringsvirksomhed samt kongres, messe og udstilling.

Størst tilfredshed blandt de største virksomheder

Blandt virksomheder med 100 eller flere ansatte fandt hele 98 pct. forretningsklimaet tilfredsstillende eller godt. Blandt virksomheder med 10-19 og 20-99 ansatte var tallet i begge tilfælde 97 pct.

Figur 3. Virksomhedernes vurdering af det generelle forretningsklima fordelt på størrelse



2. Forventninger til perioden oktober-december 2006

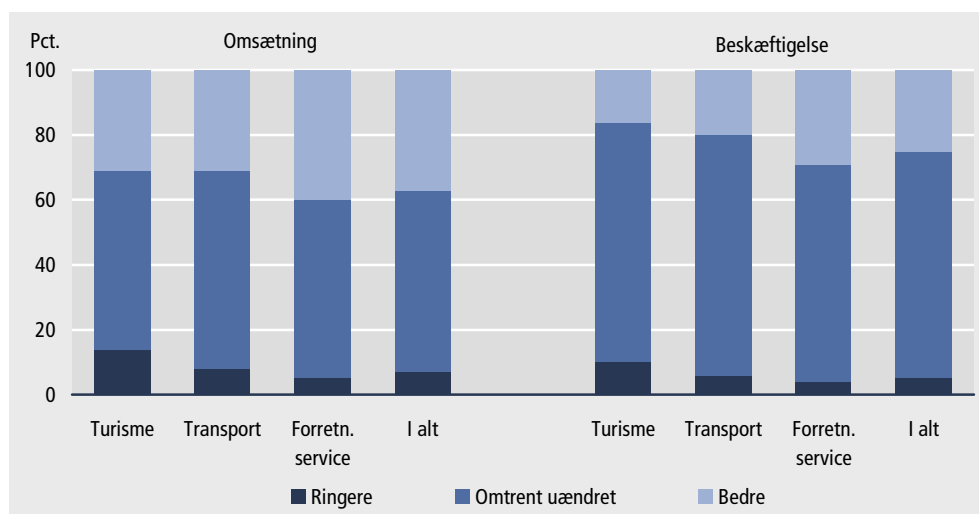
Positive forventninger til både omsætningen ...

I perioden oktober-december 2006 forventer de virksomheder, som repræsenterer 37 pct. af de ansatte, en øget omsætning, mens 7 pct. forventer en tilbagegang. Det giver en positiv nettoforventning på 30 pct. Særligt *Forretningservice* har positive forventninger, med en positiv nettoforventning på 35 pct., mens *Turisme* ligger noget under med en positiv nettoforventning på 17 pct.

... og beskæftigelsen

På beskæftigessiden forventer de virksomheder, som repræsenterer 25 pct. af de ansatte en fremgang, mens 5 pct. forventer en tilbagegang. Det giver en positiv nettoforventning på 20 pct. *Turisme* ligger dog lavere med en nettoforventning på 6 pct.

Figur 4. Virksomhedernes forventninger til omsætning og beskæftigelse i oktober-december 2006, i forhold til juli-september 2006, fordelt på brancher



3. Udviklingen i perioden juli-september 2006

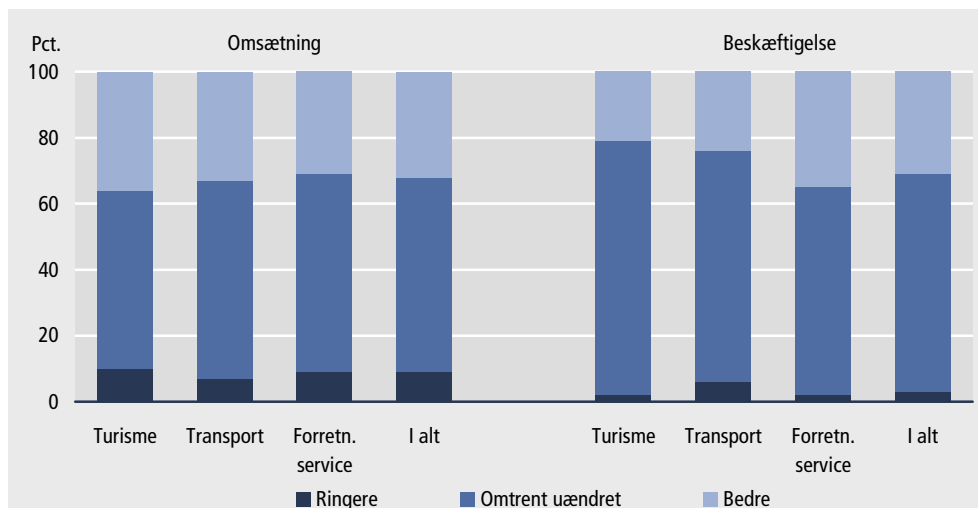
Det faktiske forløb for omsætningen var positivt ...

Omsætningen i juli-september 2006 var højere end i den foregående 3-måneders periode (april-juni 2006), jf. figur 5. De virksomheder, som repræsenterer 32 pct. af de ansatte, vurderede, at omsætningen var bedre end i den foregående periode, mens 9 pct. vurderede, at den var ringere. Det samlede nettotal for omsætningen var dermed 23 pct. Det faktiske forløb blev vurderet positivt i alle tre branchegrupper.

... hvilket også gjaldt beskæftigelsen

Beskæftigelsen i perioden juli-september 2006 vurderedes også generelt højere end i den foregående periode (april-juni 2006). Det fremgår af figur 5, at de virksomheder, der repræsenterede 31 pct. af de ansatte, havde større beskæftigelse, mens 3 pct. havde mindre beskæftigelse, hvilket svarer til et nettotal på 28 pct. Det faktiske forløb blev vurderet positivt i alle tre branchegrupper.

Figur 5. Virksomhedernes vurdering af omsætning og beskæftigelse i juli-september 2006, i forhold til april-juni 2006, fordelt på brancher



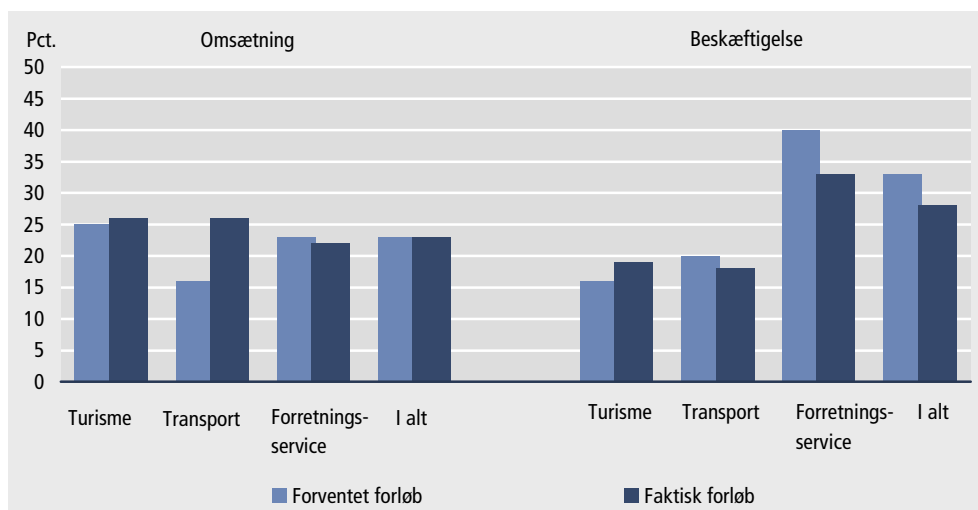
Omsætning var som forventet ...

De forventninger, som virksomhederne med udgangen af juni havde til perioden juli-september 2006, blev netop indfriet. Nettoforventningerne var for omsætnings vedkommende 23, og det faktiske nettoresultat blev på 23, jf. figur 6. Dog klarede *Transport* sig markant bedre end forventet, med et nettoresultat på 10.

... men beskæftigelsen var lavere end forventet

På beskæftigelsessiden var det faktiske resultat ringere end forventet. Nettoforventningerne var 33, mens det faktiske resultat blev 28. *Turisme* klarede sig dog bedre end ventet, med et nettoresultat på 3, mens *Forretnings-service* og *Transport* havde et nettoresultat på hhv. -2 og -7.

Figur 6. Serviceerhvervenes forventede og faktiske forløb juli-september 2006, i forhold til april-juni 2006



Oversigtstabel 1. Forventet og faktisk forløb for serviceerhverv for perioden januar-februar 2002 til juli-september 2006

	Omsætning			Beskæftigelse		
	Forventet forløb	Faktisk forløb	Forskel mellem forventet og faktisk	Forventet forløb	Faktisk forløb	Forskel mellem forventet og faktisk
	———— nettotal (pct.) ————					
Januar-marts 2002	1	8	7	-6	-2	4
Februar-april 2002	12	11	-1	3	-1	-4
Marts-maj 2002	24	9	-15	5	-2	-7
April-juni 2002	29	7	-22	4	-8	-12
Maj-juli 2002	20	6	-14	9	-1	-10
Juni-august 2002	-4	-3	1	-4	-10	-6
Juli-september 2002	9	-7	-16	1	-8	-9
August-oktober 2002	13	1	-12	5	-10	-15
September-november 2002	20	3	-17	-2	-7	-5
Oktober-december 2002	11	4	-7	-7	-13	-6
November 2002-januar 2003	2	-20	-22	-9	-25	-16
December 2002-februar 2003	-5	-23	-18	-13	-26	-13
Januar-marts 2003	-8	-26	-18	-12	-29	-17
Februar-april 2003	-4	-11	-7	-12	-16	-4
Marts-maj 2003	5	-12	-17	-12	-24	-12
April-juni 2003	10	1	-9	-5	-16	-11
Maj-juli 2003	7	-2	-9	-8	-14	-6
Juni-august 2003	-9	-6	3	-13	-15	-2
Juli-september 2003	6	1	-5	-3	-9	-6
August-oktober 2003	15	3	-12	-2	-10	-8
September-november 2003	15	9	-6	-1	-8	-7
Oktober-december 2003	16	11	-5	-10	-10	0
November 2003-januar 2004	3	3	0	-14	-15	-1
December 2003-februar 2004	-3	-6	-3	-11	-12	-1
Januar-marts 2004	6	-1	-7	-6	-12	-6
Februar-april 2004	18	25	7	-3	12	15
Marts-maj 2004	23	27	4	8	16	8
April-juni 2004	20	19	-1	6	9	3
Maj-juli 2004	24	17	-7	13	11	-2
Juni-august 2004	12	10	-2	5	6	1
Juli-september 2004	17	12	-5	11	13	2
August-oktober 2004	27	20	-7	16	10	-6
September-november 2004	30	28	-2	15	15	0
Oktober-december 2004	25	25	0	10	7	-3
November 2004-januar 2005	15	17	2	1	8	7
December 2004-februar 2005	5	3	-2	-1	2	3
Januar-marts 2005	4	4	0	-1	6	7
Februar-april 2005	16	25	9	14	17	3
Marts-maj 2005	35	27	-8	20	16	-4
April-juni 2005	35	29	-6	20	21	1
Maj-juli 2005	27	28	1	19	20	1
Juni-august 2005	12	19	7	14	18	4
Juli-september 2005	27	22	-5	16	20	-4
August-oktober 2005	28	29	-1	22	21	1
September-november 2005	30	37	7	23	23	0
Oktober-december 2005	27	36	9	16	24	8
November 2005-januar 2006	25	20	-5	14	17	3
December 2005-februar 2006	14	10	-4	18	17	-1
Januar-marts 2006	10	19	9	15	22	7
Februar-april 2006	12	33	21	20	30	10
Marts-maj 2006	33	43	10	28	38	10
April-juni 2006	32	36	4	30	38	8
Maj-juli 2006	32	34	2	24	34	10
Juni-august 2006	23	18	-5	27	25	-2
Juli-september	23	23	0	33	28	-5

4. Baggrundsplysninger

<i>Mere information</i>	www.statistikbanken.dk/11
<i>Seneste offentliggørelse</i>	Konjunkturbarometeret for serviceerhverv september 2006 udkom 29. september 2006 i serien <i>Serviceerhverv 2006:57</i> (Statistiske Efterretninger).
<i>Næste offentliggørelse</i>	Konjunkturbarometeret for serviceerhverv november 2006 udkommer 30. november 2006 i serien <i>Serviceerhverv</i> (Statistiske Efterretninger).
<i>Henvendelse</i>	Morten Olsen, tlf. 39 17 38 86, mos@dst.dk

5. Kilder og metode

<i>Læs mere i varedeklarationen</i>	På www.dst.dk/varedeklaration/47139 er der en mere omfattende beskrivelse af kilder og metoder.
<i>Branchegrupper</i>	Konjunkturbarometeret offentliggøres for 7 branchegrupper, som gør det muligt at følge udviklingen inden for dansk serviceerhvervs mest betydende brancher. Desuden offentliggøres konjunkturbarometeret fordelt på kombinationen af de 3 hovedområder: Turisme, Transport og Forretningsservice og 3 størrelsesgrupper: 10-19 fuldtidsansatte, 20-99 fuldtidsansatte og 100 eller flere fuldtidsansatte.
<i>Kvalitative vurderinger</i>	Konjunkturbarometeret for serviceerhverv giver et hurtigt og aktuelt billede af forholdene inden for udvalgte dele af servicesektoren. Det omfatter en kvalitativ vurdering af såvel de faktiske forhold i de seneste måneder som forventningerne til de kommende måneder mht. omsætning og beskæftigelse, samt en bedømmelse af det generelle forretningsklima. Konjunkturbarometeret er en tendensundersøgelse, der giver svar på centrale konjunkturmæssige forhold, som er vanskelige at opføre i traditionel statistik.
<i>Sæsonkorrektion</i>	Sæsonkorrektion foretages ved hjælp af X12 ARIMA. Der er ikke korrigeret for handelsdagseffekt.
<i>Stikprøve</i>	Undersøgelsen er baseret på en stikprøve af virksomheder inden for udvalgte serviceerhverv, jf. bilag 1. Stikprøven er opdateret i marts 2006 og repræsenterer ca. 70 pct. af de beskæftigede inden for de udvalgte brancher. Stikprøven er stratificeret ud fra oplysninger om virksomhedernes branche og størrelse, målt i antallet af ansatte. Kun virksomheder med 10 eller flere ansatte i løbet af året er udtrukket. I alt indgår ca. 2.100 virksomheder i undersøgelsen.
<i>Typer af spørgsmål</i>	Spørgsmålene i undersøgelsen er udformet således, at de kan besvares umiddelbart af virksomhedens ledelse. Der indgår spørgsmål om såvel den faktiske udvikling i den seneste tremåneders periode som forventningerne til den kommende tremåneders periode. Desuden indgår et spørgsmål om den aktuelle vurdering af det generelle forretningsklima.
<i>Tidsreferencer</i>	Grundlaget for virksomhedernes vurdering af omsætning og beskæftigelse er en tremåneders periode, mens vurderingen af det generelle forretningsklima vedrører udgangen af den foregående periode. Det betyder fx, at oktoberbarometeret belyser omsætnings- og beskæftigelsesforventningerne for perioden november-januar, mens vurderingen af forretningsklimaet vedrører udgangen af oktober måned.
<i>Relativ fordeling</i>	Virksomhedernes svar tælles med en værdi, som svarer til antallet af ansatte. Antal ansatte er beregnet som et gennemsnit af de fire seneste kvartaler. De sammenvejede tal offentliggøres i form af relative tal, fx 47 pct. bedre, 42 pct. omtrent uændret, og 11 pct. ringere for virksomhedernes vurdering af omsætningen i

den kommende periode, sammenholdt med den netop forløbne periode. Dvs., at virksomheder, der repræsenterer 47 pct. af de ansatte har svaret, at de forventer en bedre omsætning, 42 pct. har vurderet at den vil blive omtrent uændret, og 11 pct. forventer, at den bliver ringere i den kommende periode.

Nettotal Nettotal beregnes som forskellen mellem procenttallene for "bedre" og "ringere", og må fortolkes som tendensen i udviklingen. Nettotallet siger således intet om størrelsen af væksten eller tilbagegangen. Et nettotal på fx +36 pct. for omsætningen er således ikke udtryk for en forventet vækstrate på 36 pct. Tallet er derimod udtryk for, at der forventes fremgang i omsætningen (netto) i virksomheder, der repræsenterer 36 pct. af de ansatte.

6. Tabeloversigt

Artiklen indeholder følgende tabeller:

Tabel 1.	Sammensat konjunkturindikator for serviceerhverv. januar 2002-oktober 2006
Tabel 2.	Vurdering af det generelle forretningsklima, oktober 2006. Fordelt på brancher
Tabel 3.	Vurdering af det generelle forretningsklima, oktober 2006. Fordelt på brancher og størrelsesgrupper
Tabel 4.	Faktisk forløb i perioden juli-september 2006 og forventninger til perioden oktober-december 2006. Fordelt på brancher
Tabel 5.	Faktisk forløb i perioden juli-september 2006 og forventninger til perioden oktober-december 2006. Fordelt på brancher og størrelsesgrupper
Tabel 6.	Forventet og faktisk forløb for perioden juli-september 2006 i forhold til perioden april-juni 2006
Bilag 1.	Spørgeskema for konjunkturbarometer for serviceerhverv oktober 2006
Bilag 2.	Oversigt over brancher, der indgår i konjunkturbarometer for serviceerhverv

Tabel 1.

Sammensat konjunkturindikator for serviceerhverv

		Omsætning	Beskæftigelse	Sammensat konjunktur- indikator	Sæsonkorrigeret konjunktur- indikator
		nettotal (pct.)			
2002	Januar	1	-6	-3	5
	Februar	12	3	8	8
	Marts	24	5	15	10
	April	29	14	22	12
	Maj	20	9	15	10
	Juni	-4	-4	-4	1
	Juli	9	1	5	4
	August	13	5	9	3
	September	20	-2	9	3
	Oktober	11	-7	2	3
	November	2	-9	-4	4
	December	-5	-13	-9	1
2003	Januar	-8	-12	-10	-2
	Februar	-4	-12	-8	-7
	Marts	5	-12	-4	-10
	April	10	-5	3	-7
	Maj	7	-8	-1	-6
	Juni	-9	-13	-11	-6
	Juli	6	-3	2	1
	August	15	-2	7	1
	September	15	-1	7	1
	Oktober	16	-10	3	4
	November	3	-14	-6	2
	December	-3	-11	-7	4
2004	Januar	6	-6	0	8
	Februar	18	-3	8	9
	Marts	23	8	16	10
	April	20	6	13	4
	Maj	24	13	19	14
	Juni	12	5	9	15
	Juli	17	11	14	13
	August	27	16	22	15
	September	30	15	23	17
	Oktober	25	10	18	18
	November	15	1	8	15
	December	5	-1	2	13
2005	Januar	4	-1	2	11
	Februar	16	14	15	17
	Marts	35	20	28	21
	April	35	20	28	19
	Maj	27	19	23	18
	Juni	12	14	13	18
	Juli	16	18	17	16
	August	28	22	25	18
	September	30	23	27	21
	Oktober	27	16	22	22
	November	25	14	20	27
	December	14	18	16	27
2006	Januar	10	15	13	22
	Februar	12	20	16	18
	Marts	33	28	31	24
	April	32	30	31	23
	Maj	32	24	28	23
	Juni	23	27	25	30
	Juli	23	33	28	28
	August	38	29	34	27
	September	30	20	25	19
	Oktober	30	20	25	25

Tabel 2.

Vurdering af det generelle forretningsklima, oktober 2006. Fordelt på brancher

	Nettotal	Dårligt	Tilfreds- stillende	Godt
	pct.			
I alt	33	3	61	36
Turisme	21	1	77	22
Hoteller/ overnatning	22	1	76	23
Restauranter	23	1	75	24
Rejsebureauer	15	1	83	16
Transport	21	8	63	29
Forretningsservice	40	1	58	41
Udlejning	46	0	54	46
Edb-virksomhed	38	1	60	39
Forretningsservice i øvrigt	42	1	56	43

Tabel 3.

Vurdering af det generelle forretningsklima oktober 2006.
Fordelt på brancher og størrelsesgrupper

	Nettotal	Dårligt	Tilfreds- stillende	Godt
	pct.			
I alt	33	3	61	36
10-19 ansatte	28	3	66	31
20-99 ansatte	27	3	67	30
100 og derover	39	2	57	41
Turisme	21	1	77	22
10-19 ansatte	28	3	66	31
20-99 ansatte	28	0	72	28
100 og derover	11	0	89	11
Transport	21	8	63	29
10-19 ansatte	17	5	73	22
20-99 ansatte	15	6	73	21
100 og derover	28	11	50	39
Forretningsservice	40	1	58	41
10-19 ansatte	33	2	63	35
20-99 ansatte	33	2	63	35
100 og derover	44	1	54	45

Tabel 4. Faktisk forløb i perioden juli-september 2006 og forventninger til perioden oktober-december 2006. Fordelt på brancher

	Faktisk forløb i juli-september 2006 i forhold til april-juni 2006				Forventet forløb i oktober-december 2006 i forhold til juli-september 2006			
	Nettotal	Ringere	Omtrent uændret	Bedre	Nettotal	Ringere	Omtrent uændret	Bedre
	omsætning (pct.)							
I alt	23	9	59	32	30	7	56	37
Turisme	26	10	54	36	17	14	55	31
Hoteller/ overnatning	22	9	60	31	22	11	56	33
Restauranter	51	4	41	55	0	27	46	27
Rejsebureauer	10	23	44	33	20	11	58	31
Transport	26	7	60	33	23	8	61	31
Forretningsservice	22	9	60	31	35	5	55	40
Udlejning	48	0	52	48	13	7	73	20
Edb-virksomhed	10	11	68	21	35	3	59	38
Forretningsservice i øvrigt	28	9	54	37	37	6	51	43
	beskæftigelse (pct.)							
I alt	28	3	66	31	20	5	70	25
Turisme	19	2	77	21	6	10	74	16
Hoteller/ overnatning	16	1	82	17	9	6	79	15
Restauranter	32	5	58	37	-6	26	54	20
Rejsebureauer	9	5	81	14	8	6	80	14
Transport	18	6	70	24	14	6	74	20
Forretningsservice	33	2	63	35	25	4	67	29
Udlejning	37	1	61	38	6	5	84	11
Edb-virksomhed	21	1	77	22	21	2	75	23
Forretningsservice i øvrigt	42	2	54	44	31	5	59	36

Tabel 5. Faktisk forløb perioden i juli-september 2006 og forventninger til perioden oktober-december 2006. Fordelt på brancher og størrelsesgrupper

	Faktisk forløb i juli-september 2006 i forhold til april-juni 2006				Forventet forløb i oktober-december 2006 i forhold til juli-september 2006			
	Nettotal	Ringere	Omtrent uændret	Bedre	Nettotal	Ringere	Omtrent uændret	Bedre
	omsætning (pct.)							
I alt	23	9	59	32	30	7	56	37
10-19 ansatte	23	9	59	32	19	10	61	29
20-99 ansatte	28	6	60	34	23	8	61	31
100 og derover	21	10	59	31	35	6	53	41
Turisme	26	10	54	36	17	14	55	31
10-19 ansatte	41	5	49	46	-1	25	51	24
20-99 ansatte	40	7	46	47	19	14	53	33
100 og derover	5	16	63	21	23	9	59	32
Transport	26	7	60	33	23	8	61	31
10-19 ansatte	12	12	64	24	17	6	71	23
20-99 ansatte	19	5	71	24	10	9	72	19
100 og derover	37	7	49	44	41	7	45	48
Forretningsservice	22	9	60	31	35	5	55	40
10-19 ansatte	19	10	61	29	29	4	63	33
20-99 ansatte	27	7	59	34	33	5	57	38
100 og derover	20	10	60	30	36	5	54	41
	beskæftigelse (pct.)							
I alt	28	3	66	31	20	5	70	25
10-19 ansatte	18	5	72	23	11	9	71	20
20-99 ansatte	22	4	70	26	18	6	70	24
100 og derover	33	2	63	35	23	4	69	27
Turisme	19	2	77	21	6	10	74	16
10-19 ansatte	18	4	74	22	-11	23	65	12
20-99 ansatte	23	4	69	27	15	6	73	21
100 og derover	13	0	87	13	3	9	79	12
Transport	18	6	70	24	14	6	74	20
10-19 ansatte	16	5	74	21	14	1	84	15
20-99 ansatte	16	3	78	19	4	9	78	13
100 og derover	22	9	60	31	25	4	67	29
Forretningsservice	33	2	63	35	25	4	67	29
10-19 ansatte	18	6	70	24	20	6	68	26
20-99 ansatte	26	4	66	30	27	4	65	31
100 og derover	38	0	62	38	25	4	67	29

Tabel 6. Forventet og faktisk forløb for perioden juli-september 2006 (forventninger i juni) i forhold til perioden april-juni 2006

	Turisme	Transport	Forretningsservice	I alt
	nettotal (pct.)			
Forventet forløb				
Omsætning	25	16	23	23
Beskæftigelse	16	20	40	33
Faktisk forløb				
Omsætning	26	26	22	23
Beskæftigelse	19	18	33	28
Forskel mellem forventet og faktisk forløb				
Omsætning	1	10	-1	0
Beskæftigelse	3	-2	-7	-5



DANMARKS
STATISTIK

Bedes indsendt til Danmarks Statistik senest **6. oktober 2006**

Journal nr.

CVR-nr.

Hvis virksomheden har ændret adresse mv., eller hvis De har kommentarer til skemaet, kan De skrive dem i rubrikken bemærkninger nederst på siden.

Konjunkturbarometer for serviceerhverv oktober 2006

Ved besvarelsen bedes De se bort fra normale sæsonbestemte ændringer.

Hvordan vurderer De det generelle forretningsklima ved udgangen af september 2006

Det generelle forretningsklima dårligt tilfredsstillende godt

Hvordan vurderer De, at udviklingen i perioden juli-september 2006 har været for Deres virksomhed sammenlignet med perioden april-juni 2006

Omsætning..... ringere omtrent uændret bedre

Beskæftigelse ved udgangen af perioden ringere omtrent uændret bedre

Hvordan forventer De, at udviklingen vil være i perioden oktober-december 2006 i Deres virksomhed sammenlignet med perioden juli-september 2006

Omsætning..... ringere omtrent uændret bedre

Beskæftigelse ved udgangen af perioden ringere omtrent uændret bedre

Bemærkninger:

Eventuel telefonisk henvendelse bedes rettet til

Navn

Dato

Telefonnummer

Lokalnummer

Underskrift samt eventuelt firmastempel

Sejrøgade 11
2100 København Ø

Tlf. 39 17 39 17
Fax 39 17 34 25

E-post tbh@dst.dk
<http://www.dst.dk>

Troels Burchall Henningsen
Direkte tlf. 39 17 33 57

Bilag 2. Oversigt over brancher, der indgår i konjunkturbarometer for serviceerhverv

1. Turisme	Hoteller og anden overnatning	551010	Hoteller
		551020	Konferencecentre og kursusjendomme
		552100	Vandrerhjem
		552200	Campingpladser
		552310	Feriecentre
		633010	Turistbureauer
		703130	Ferieboligudlejning
	Restaurationer	553010	Restauranter
	Rejsebureauer	633020	Rejsebureauer, turarrangerende
633030		Rejsebureauer, billetudstedende	
2. Transport		602410	Vognmandsvirksomhed
		602420	Flytteforretninger
		634020	Speditørvirksomhed
3. Forretningsservice	Udlejning	711000	Biludlejning
		712110	Udlejning af containere
		712190	Udlejning af lastbiler og andet materiel til landtransport
		713200	Udlejning af entreprenørmateriel
		713310	Udlejning edb-maskiner og edb-udstyr
		713320	Udlejning af kontormaskiner
		713400	Udlejning af maskiner og udstyr i øvrigt
		714010	Udlejning af videobånd
		714090	Udlejning af varer til personligt brug og til brug i husholdninger i øvrigt
	Edb-virksomhed	721000	Konsulentvirksomhed vedr. hardware
		722100	Udvikling af standardsoftware
		722200	Udvikling af kundespecifikt software og konsulentbistand i forbindelse med software
		723000	Databehandling
		724000	Databaseværter og –formidlere
		725000	Reparation og vedligeholdelse af kontormaskiner og edb-udstyr
		726000	Anden virksomhed i forbindelse med databehandling
		Forretnings-service	741100
	741200		Revisions- og bogføringsvirksomhed
	741300		Meningsmåling og markedsanalyse
	742010		Rådgivende ingeniørvirksomhed i forbindelse med byggeri og anlægsarbejder
	742020		Rådgivende ingeniørvirksomhed inden for produktions- og maskinteknik
	742040		Arkitektvirksomhed
	744010		Reklamebureauvirksomhed
	745020		Vikarbureauer
	745030		Rådgivning og medvirken ved personaleudvælgelse
	748740		Kongres-, messe- og udstillingsaktiviteter

SERVICEERHVERV 2006:63

Statistiske Efterretninger

ISSN, 1399-0640

ISSN, 1601-0965

www.dst.dk/efterretninger

Salg: Tlf. 39 17 30 20 (hele døgnet), publsalg@dst.dk

Abonnement for 2006: 2.043 kr. for papirudgave, 785 kr. som pdf.

Løssalg: 50 kr. Ekspeditionsgebyr: 30 kr. indland, 100 kr. udland

© Danmarks Statistik, Sejrøgade 11, 2100 København Ø

Tryk: Danmarks Statistiks Trykkeri

Signaturforklaring:

- Nul

0 Mindre end 0,5 af den anvendte enhed

0,0 Mindre end 0,05 af den anvendte enhed

• Tal kan efter sagens natur ikke forekomme

.. For usikker til at kunne angives eller diskretionshensyn

... Oplysning foreligger ikke

* Foreløbige eller anslåede tal

— | Vandret eller lodret streg markerer databrud i en tidsserie.

Oplysningerne fra før og efter databruddet er ikke fuldt sammenlignelige.

Som følge af afrundinger kan summen af tallene i tabellerne afvige fra totalen.
