

SERVICEERHVERV

2006:57 • 29. september 2006

Konjunkturbarometer for serviceerhverv september 2006

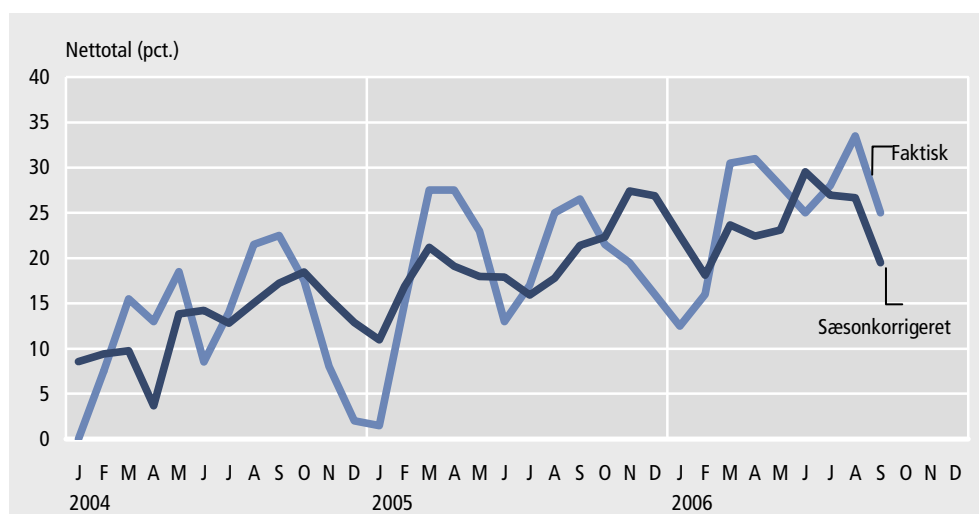
Resumé: Serviceerhvervenes forventninger til de kommende tre måneder er faldet fra 26 fra august til 19. september, korrigeret for sæsonudsving. Det viser den sammensatte konjunkturindikator for serviceerhvervene.

Kort om statistikken: Resultaterne er baseret på en månedlig spørgeskemaundersøgelse blandt virksomheder inden for servicesektoren med ti eller flere ansatte. Virksomhederne er fordelt på hhv. turisme, transport og forretningservice. Konjunkturbarometeret giver svar på centrale konjunkturmæssige forhold inden for serviceerhvervene. Konjunkturbarometeret omfatter dels et spørgsmål om vurderingen af det aktuelle forretningsklima, dels en vurdering af de faktiske forhold og forventningerne til den kommende periode med hensyn til omsætning og beskæftigelse.

Den sammensatte konjunkturindikator er 19

Serviceerhvervenes forventninger til de kommende tre måneder er faldet fra 26 i august til 19 i september, korrigeret for sæsonudsving. Det viser den sammensatte konjunkturindikator for serviceerhvervene.

Figur 1. Sammensat konjunkturindikator for serviceerhverv



Artiklen beskriver virksomhedernes vurdering af det generelle forretningsklima, samt deres bedømmelse af hhv. omsætning og beskæftigelse i perioden juni-august 2006 og forventningerne til september-november 2006.

Den faktiske konjunkturindikator er en sammenvæjning af nettotallene for virksomhedernes forventninger til hhv. omsætning og beskæftigelse i perioden september-november 2006, hvor nettotallet for omsætning er 30 og for beskæftigelse 20 og er dermed 25.



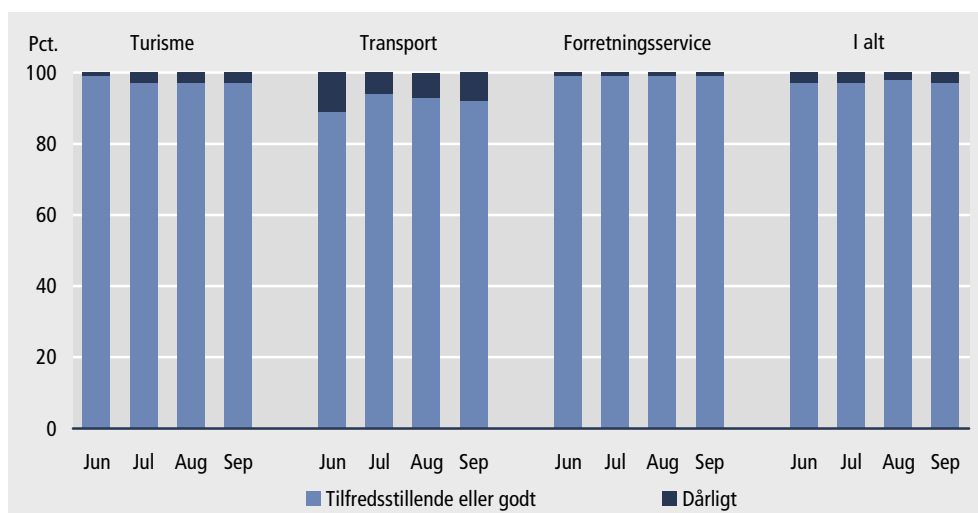
1. Vurdering af det generelle forretningsklima

97 pct. finder forretningsklimaet godt eller tilfredsstillende

Virksomheder, der repræsenterer 37 pct. af de beskæftigede, fandt ved udgangen af august måned forretningsklimaet godt. 60 pct. vurderede, at det var tilfredsstillende og kun 3 pct., at det var dårligt.

På brancheniveau er andelen, der finder det generelle forretningsklima tilfredsstillende eller godt, 99 pct. inden for *Forretningservice*, 97 pct. inden for *Turisme* samt 92 pct. inden for *Transport*.

Figur 2. Virksomhedernes vurdering af det generelle forretningsklima fordelt på brancher

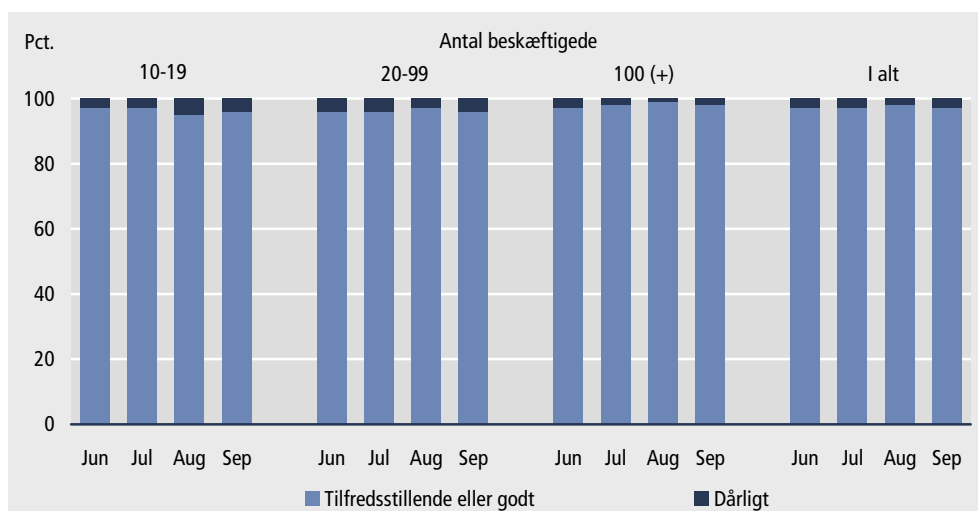


¹ Forretningservice er sammensat af brancherne: advokat-, revision- meningsmålings-, rådgivende ingeniør-, arkitekt-, reklame, vikar- og rekrutteringsvirksomhed samt kongres, messe og udstilling.

Størst tilfredshed blandt de største virksomheder

Blandt virksomheder med 100 eller flere ansatte fandt hele 98 pct. forretningsklimaet tilfredsstillende eller godt. Blandt virksomheder med 10-19 og 20-99 ansatte var tallet i begge tilfælde 96 pct.

Figur 3. Virksomhedernes vurdering af det generelle forretningsklima fordelt på størrelse



2. Forventninger til perioden september-november 2006

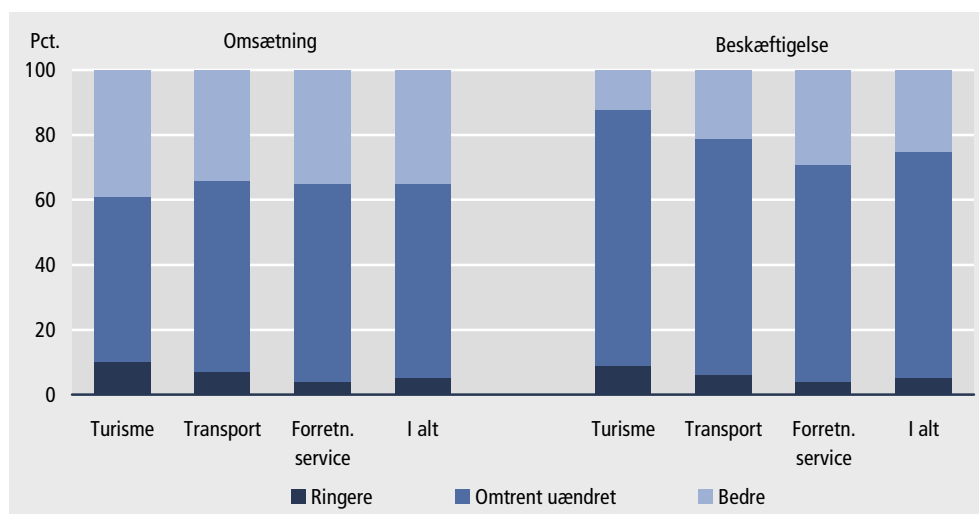
Positive forventninger til både omsætningen ...

I perioden september-november 2006 forventer de virksomheder, som repræsenterer 35 pct. af de ansatte, en øget omsætning, mens 5 pct. forventer en tilbagegang. Det giver en positiv nettoforventning på 30 pct. Særligt *Forretningservice* har positive forventninger, med en positiv nettoforventning på 31 pct.

... og beskæftigelsen

På beskæftigelsessiden forventer de virksomheder, som repræsenterer 25 pct. af de ansatte en fremgang, mens 5 pct. forventer en tilbagegang. Det giver en positiv nettoforventning på 20 pct. Særligt *Forretningservice* har en positiv forventning, med en positiv nettoforventning på 25 pct.

Figur 4. Virksomhedernes forventninger til omsætning og beskæftigelse i september-november 2006, i forhold til juni-august 2006, fordelt på brancher



3. Udviklingen i perioden maj-juli 2006

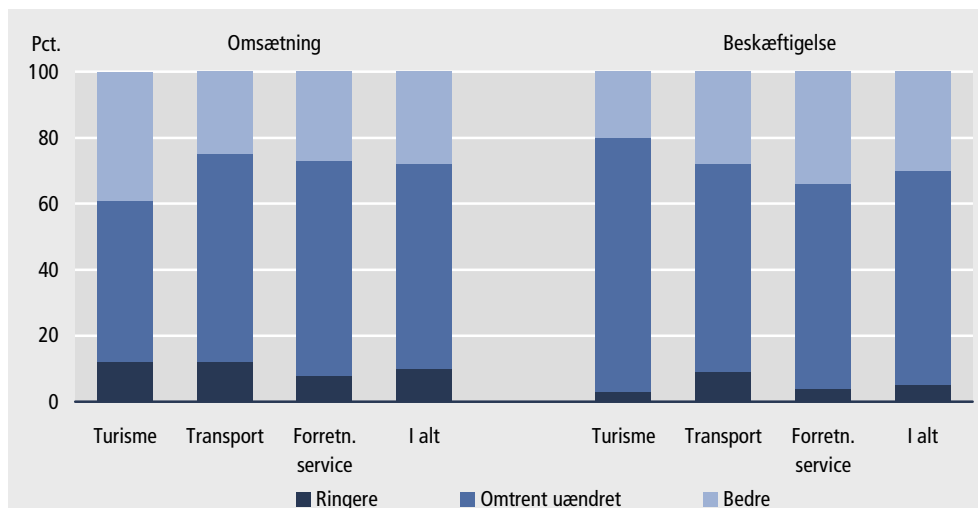
Bedre forløb end forventet både i omsætningen ...

Omsætningen i juni-august 2006 var højere end i den foregående 3-måneders periode (marts-april 2006), jf. figur 5. De virksomheder, som repræsenterer 28 pct. af de ansatte, vurderede, at omsætningen var bedre end i den foregående periode, mens 10 pct. vurderede, at den var ringere. Det samlede nettotal for omsætningen var dermed 18 pct. Det faktiske forløb blev vurderet positivt i alle tre branchegrupper.

... og i beskæftigelsen

Beskæftigelsen i perioden juni-august 2006 vurderedes også generelt højere end i den foregående periode. Det fremgår af, at de virksomheder, der repræsenterede 30 pct. af de ansatte, havde større beskæftigelse, mens 5 pct. havde mindre beskæftigelse, hvilket svarer til et nettotal på 25 pct. Det faktiske forløb blev vurderet positivt i alle tre branchegrupper.

Figur 5. Virksomhedernes vurdering af omsætning og beskæftigelse i juni-august 2006, i forhold til marts-maj 2006, fordelt på brancher



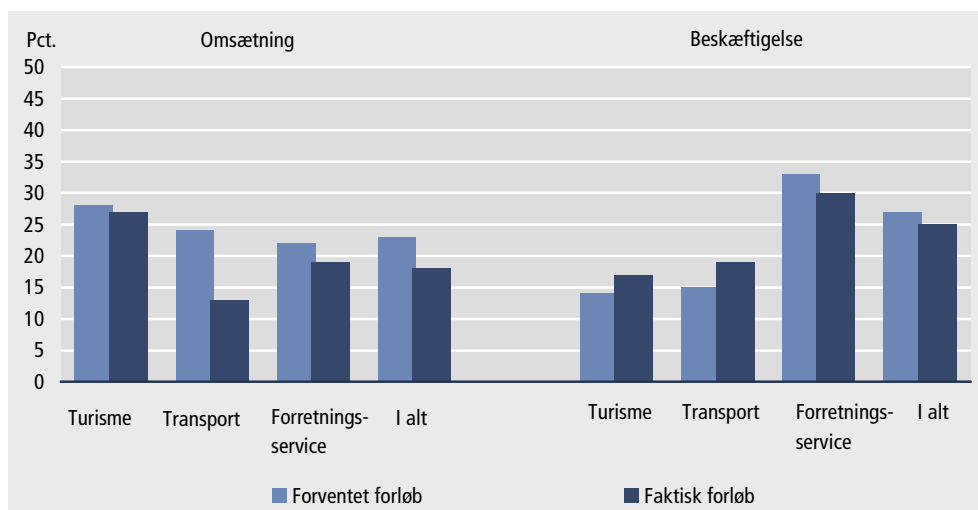
lavere omsætning end forventet ...

De forventninger, som virksomhederne med udgangen af maj havde til perioden juni-august 2006, blev ikke indfriet. Nettoforventningerne var for omsætningens vedkommende 23, og det faktiske nettoresultat blev på 18, jf. figur 6. Særligt *Transport* klarede sig dårligere end forventet, med et nettoresultat på -11.

... og lavere beskæftigelse end forventet

På beskæftigelsessiden var det faktiske resultat også ringere end forventet. Nettoforventningerne var 27, mens det faktiske resultat blev 25. Men både *Turisme* og *Transport* klarede sig bedre end ventet, med et nettoresultat på 3 og 4, mens *Forretnings-service* havde et nettoresultat på -3.

Figur 6. Serviceerhvervenes forventede og faktiske forløb juni-august 2006, i forhold til marts-april 2006



Oversigtstabel 1. Forventet og faktisk forløb for serviceerhverv for perioden december 2001-februar 2002 til juni-august 2006

	Omsætning			Beskæftigelse		
	Forventet forløb	Faktisk forløb	Forskel mellem forventet og faktisk	Forventet forløb	Faktisk forløb	Forskel mellem forventet og faktisk
	———— nettotal (pct.) ————					
December 2001-februar 2002	-5	-3	2	-12	-12	0
Januar-marts 2002	1	8	7	-6	-2	4
Februar-april 2002	12	11	-1	3	-1	-4
Marts-maj 2002	24	9	-15	5	-2	-7
April-juni 2002	29	7	-22	4	-8	-12
Maj-juli 2002	20	6	-14	9	-1	-10
Juni-august 2002	-4	-3	1	-4	-10	-6
Juli-september 2002	9	-7	-16	1	-8	-9
August-oktober 2002	13	1	-12	5	-10	-15
September-november 2002	20	3	-17	-2	-7	-5
Oktober-december 2002	11	4	-7	-7	-13	-6
November 2002-januar 2003	2	-20	-22	-9	-25	-16
December 2002-februar 2003	-5	-23	-18	-13	-26	-13
Januar-marts 2003	-8	-26	-18	-12	-29	-17
Februar-april 2003	-4	-11	-7	-12	-16	-4
Marts-maj 2003	5	-12	-17	-12	-24	-12
April-juni 2003	10	1	-9	-5	-16	-11
Maj-juli 2003	7	-2	-9	-8	-14	-6
Juni-august 2003	-9	-6	3	-13	-15	-2
Juli-september 2003	6	1	-5	-3	-9	-6
August-oktober 2003	15	3	-12	-2	-10	-8
September-november 2003	15	9	-6	-1	-8	-7
Oktober-december 2003	16	11	-5	-10	-10	0
November 2003-januar 2004	3	3	0	-14	-15	-1
December 2003-februar 2004	-3	-6	-3	-11	-12	-1
Januar-marts 2004	6	-1	-7	-6	-12	-6
Februar-april 2004	18	25	7	-3	12	15
Marts-maj 2004	23	27	4	8	16	8
April-juni 2004	20	19	-1	6	9	3
Maj-juli 2004	24	17	-7	13	11	-2
Juni-august 2004	12	10	-2	5	6	1
Juli-september 2004	17	12	-5	11	13	2
August-oktober 2004	27	20	-7	16	10	-6
September-november 2004	30	28	-2	15	15	0
Oktober-december 2004	25	25	0	10	7	-3
November 2004-januar 2005	15	17	2	1	8	7
December 2004-februar 2005	5	3	-2	-1	2	3
Januar-marts 2005	4	4	0	-1	6	7
Februar-april 2005	16	25	9	14	17	3
Marts-maj 2005	35	27	-8	20	16	-4
April-juni 2005	35	29	-6	20	21	1
Maj-juli 2005	27	28	1	19	20	1
Juni-august 2005	12	19	7	14	18	4
Juli-september 2005	27	22	-5	16	20	-4
August-oktober 2005	28	29	1	22	21	1
September-november 2005	30	37	7	23	23	0
Oktober-december 2005	27	36	9	16	24	8
November 2005-januar 2006	25	20	-5	14	17	3
December 2005-februar 2006	14	10	-4	18	17	-1
Januar-marts 2006	10	19	9	15	22	7
Februar-april 2006	12	33	21	20	30	10
Marts-maj 2006	33	43	10	28	38	10
April-juni 2006	32	36	4	30	38	8
Maj-juli 2006	32	34	2	24	34	10
Juni-august 2006	23	18	-5	27	25	-2

4. Baggrundsplysninger

<i>Mere information:</i>	www.statistikbanken.dk/11
<i>Seneste offentliggørelse</i>	Konjunkturbarometeret for serviceerhverv august 2006 udkom 31. august 2006 i serien Serviceerhverv 2006:50 (Statistiske Efterretninger).
<i>Næste offentliggørelse</i>	Konjunkturbarometeret for serviceerhverv oktober 2006 udkommer 31. oktober 2006 i serien Serviceerhverv (Statistiske Efterretninger).
<i>Henvendelse</i>	Troels Burchall Henningsen, tlf. 39 17 33 57, tbh@dst.dk

5. Kilder og metode

<i>Læs mere i varedeklarationen</i>	På www.dst.dk/varedeklaration/47139 er der en mere omfattende beskrivelse af kilder og metoder.
<i>Branchegrupper</i>	Konjunkturbarometeret offentliggøres for 7 branchegrupper, som gør det muligt at følge udviklingen inden for dansk serviceerhvervs mest betydende brancher. Desuden offentliggøres konjunkturbarometeret fordelt på kombinationen af de 3 hovedområder: Turisme, Transport og Forretningsservice og 3 størrelsesgrupper: 10-19 fuldtidsansatte, 20-99 fuldtidsansatte og 100 eller flere fuldtidsansatte.
<i>Kvalitative vurderinger</i>	Konjunkturbarometeret for serviceerhverv giver et hurtigt og aktuelt billede af forholdene inden for udvalgte dele af servicesektoren. Det omfatter en kvalitativ vurdering af såvel de faktiske forhold i de seneste måneder som forventningerne til de kommende måneder mht. omsætning og beskæftigelse, samt en bedømmelse af det generelle forretningsklima. Konjunkturbarometeret er en tendensundersøgelse, der giver svar på centrale konjunkturmæssige forhold, som er vanskelige at opgøre i traditionel statistik.
<i>Sæsonkorrektion</i>	Sæsonkorrektion foretages ved hjælp af X12 ARIMA. Der er ikke korrigeret for handelsdagseffekt.
<i>Stikprøve</i>	Undersøgelsen er baseret på en stikprøve af virksomheder inden for udvalgte serviceerhverv, jf. bilag 1. Stikprøven er opdateret i marts 2006 og repræsenterer ca. 70 pct. af de beskæftigede inden for de udvalgte brancher. Stikprøven er stratificeret ud fra oplysninger om virksomhedernes branche og størrelse, målt i antallet af ansatte. Kun virksomheder med 10 eller flere ansatte i løbet af året er udtrukket. I alt indgår ca. 2.100 virksomheder i undersøgelsen.
<i>Typer af spørgsmål</i>	Spørgsmålene i undersøgelsen er udformet således, at de kan besvares umiddelbart af virksomhedens ledelse. Der indgår spørgsmål om såvel den faktiske udvikling i den seneste tremåneders periode som forventningerne til den kommende tremåneders periode. Desuden indgår et spørgsmål om den aktuelle vurdering af det generelle forretningsklima.
<i>Tidsreferencer</i>	Grundlaget for virksomhedernes vurdering af omsætning og beskæftigelse er en tremåneders periode, mens vurderingen af det generelle forretningsklima vedrører udgangen af den foregående periode. Det betyder fx, at septemberbarometeret belyser omsætnings- og beskæftigelsesforventningerne for perioden oktober-december, mens vurderingen af forretningsklimaet vedrører udgangen af september måned.
<i>Relativ fordeling</i>	Virksomhedernes svar tælles med en værdi, som svarer til antallet af ansatte. Antal ansatte er beregnet som et gennemsnit af de fire seneste kvartaler. De sammenvejede tal offentliggøres i form af relative tal, fx 47 pct. bedre, 42 pct. omtrent uændret, og 11 pct. ringere for virksomhedernes vurdering af omsætningen i

den kommende periode, sammenholdt med den netop forløbne periode. Dvs., at virksomheder, der repræsenterer 47 pct. af de ansatte har svaret, at de forventer en bedre omsætning, 42 pct. har vurderet at den vil blive omtrent uændret, og 11 pct. forventer, at den bliver ringere i den kommende periode.

Nettotal Nettotal beregnes som forskellen mellem procenttallene for "bedre" og "ringere", og må fortolkes som tendensen i udviklingen. Nettotallet siger således intet om størrelsen af væksten eller tilbagegangen. Et nettotal på fx +36 pct. for omsætningen er således ikke udtryk for en forventet vækstrate på 36 pct. Tallet er derimod udtryk for, at der forventes fremgang i omsætningen (netto) i virksomheder, der repræsenterer 36 pct. af de ansatte.

6. Tabeloversigt

Artiklen indeholder følgende tabeller:

Tabel 1.	Sammensat konjunkturindikator for serviceerhverv. december 2001-september 2006
Tabel 2.	Vurdering af det generelle forretningsklima, september 2006. Fordelt på brancher
Tabel 3.	Vurdering af det generelle forretningsklima, september 2006. Fordelt på brancher og størrelsesgrupper
Tabel 4.	Faktisk forløb i perioden juni-august 2006 og forventninger til perioden september-november 2006. Fordelt på brancher
Tabel 5.	Faktisk forløb i perioden juni-august 2006 og forventninger til perioden september-november 2006. Fordelt på brancher og størrelsesgrupper
Tabel 6.	Forventet og faktisk forløb for perioden juni-august 2006 i forhold til perioden marts-maj 2006
Bilag 1.	Spørgeskema for konjunkturbarometer for serviceerhverv september 2006
Bilag 2.	Oversigt over brancher, der indgår i konjunkturbarometer for serviceerhverv

Tabel 1.

Sammensat konjunkturindikator for serviceerhverv

		Omsætning	Beskæftigelse	Sammensat konjunktur- indikator	Sæsonkorrigeret konjunktur- indikator
		nettotal (pct.)			
2001	December	-5	-12	-9	1
2002	Januar	1	-6	-3	5
	Februar	12	3	8	8
	Marts	24	5	15	10
	April	29	14	22	12
	Maj	20	9	15	10
	Juni	-4	-4	-4	2
	Juli	9	1	5	4
	August	13	5	9	3
	September	20	-2	9	3
	Oktober	11	-7	2	3
	November	2	-9	-4	5
	December	-5	-13	-9	1
2003	Januar	-8	-12	-10	-2
	Februar	-4	-12	-8	-7
	Marts	5	-12	-4	-10
	April	10	-5	3	-7
	Maj	7	-8	-1	-6
	Juni	-9	-13	-11	-5
	Juli	6	-3	2	1
	August	15	-2	7	1
	September	15	-1	7	1
	Oktober	16	-10	3	3
	November	3	-14	-6	2
	December	-3	-11	-7	3
2004	Januar	6	-6	0	8
	Februar	18	-3	8	9
	Marts	23	8	16	10
	April	20	6	13	4
	Maj	24	13	19	14
	Juni	12	5	9	15
	Juli	17	11	14	13
	August	27	16	22	16
	September	30	15	23	16
	Oktober	25	10	18	18
	November	15	1	8	16
	December	5	-1	2	13
2005	Januar	4	-1	2	11
	Februar	16	14	15	17
	Marts	35	20	28	21
	April	35	20	28	19
	Maj	27	19	23	18
	Juni	12	14	13	19
	Juli	16	18	17	17
	August	28	22	25	19
	September	30	23	27	20
	Oktober	27	16	22	21
	November	25	14	20	28
	December	14	18	16	27
2006	Januar	10	15	13	22
	Februar	12	20	16	18
	Marts	33	28	31	23
	April	32	30	31	22
	Maj	32	24	28	23
	Juni	23	27	25	30
	Juli	23	33	28	28
	August	38	29	34	28
	September	30	20	25	19

Tabel 2.

Vurdering af det generelle forretningsklima, september 2006. Fordelt på brancher

	Nettotal	Dårligt	Tilfreds- stillende	Godt
	pct.			
I alt	34	3	60	37
Turisme	33	3	61	36
Hoteller/ overnatning	39	1	59	40
Restauranter	36	4	56	40
Rejsebureauer	12	8	72	20
Transport	18	8	66	26
Forretningsservice	39	1	59	40
Udlejning	55	0	45	55
Edb-virksomhed	34	1	64	35
Forretningsservice i øvrigt	40	2	56	42

Tabel 3.

Vurdering af det generelle forretningsklima september 2006.
Fordelt på brancher og størrelsesgrupper

	Nettotal	Dårligt	Tilfreds- stillende	Godt
	pct.			
I alt	34	3	60	37
10-19 ansatte	30	4	62	34
20-99 ansatte	23	4	69	27
100 og derover	41	2	55	43
Turisme	33	3	61	36
10-19 ansatte	33	7	53	40
20-99 ansatte	27	1	71	28
100 og derover	40	4	52	44
Transport	18	8	66	26
10-19 ansatte	17	4	75	21
20-99 ansatte	11	8	73	19
100 og derover	26	9	56	35
Forretningsservice	39	1	59	40
10-19 ansatte	33	3	61	36
20-99 ansatte	29	2	67	31
100 og derover	43	1	55	44

Tabel 4. Faktisk forløb i perioden juni-august 2006 og forventninger til perioden september-november 2006. Fordelt på brancher

	Faktisk forløb i juni-august 2006 i forhold til marts-maj 2006				Forventet forløb i september-november 2006 i forhold til juni-august 2006			
	Nettotal	Ringere	Omtrent uændret	Bedre	Nettotal	Ringere	Omtrent uændret	Bedre
	omsætning (pct.)							
I alt	18	10	62	28	30	5	60	35
Turisme	27	12	49	39	29	10	51	39
Hoteller/ overnatning	32	7	54	39	31	6	57	37
Restauranter	27	22	29	49	12	27	34	39
Rejsebureauer	9	18	55	27	41	4	51	45
Transport	13	12	63	25	27	7	59	34
Forretningsservice	19	8	65	27	31	4	61	35
Udlejning	52	10	28	62	26	6	62	32
Edb-virksomhed	17	4	75	21	33	1	65	34
Forretningsservice i øvrigt	16	12	60	28	30	6	58	36
	beskæftigelse (pct.)							
I alt	25	5	65	30	20	5	70	25
Turisme	17	3	77	20	3	9	79	12
Hoteller/ overnatning	14	1	84	15	4	4	88	8
Restauranter	28	11	50	39	-4	26	52	22
Rejsebureauer	12	2	84	14	10	4	82	14
Transport	19	9	63	28	15	6	73	21
Forretningsservice	30	4	62	34	25	4	67	29
Udlejning	46	0	54	46	10	6	78	16
Edb-virksomhed	20	2	76	22	19	3	75	22
Forretningsservice i øvrigt	35	6	53	41	31	5	59	36

Tabel 5. Faktisk forløb perioden i juni-august 2006 og forventninger til perioden september-november 2006. Fordelt på brancher og størrelsesgrupper

	Faktisk forløb i juni-august 2006 i forhold til marts-maj 2006				Forventet forløb i september-november 2006 i forhold til juni-august 2006			
	Nettotal	Ringere	Omtrent uændret	Bedre	Nettotal	Ringere	Omtrent uændret	Bedre
	omsætning (pct.)							
I alt	18	10	62	28	30	5	60	35
10-19 ansatte	19	9	63	28	26	8	58	34
20-99 ansatte	16	12	60	28	32	6	56	38
100 og derover	21	8	63	29	29	5	61	34
Turisme	27	12	49	39	29	10	51	39
10-19 ansatte	28	13	46	41	8	23	46	31
20-99 ansatte	19	15	51	34	40	6	48	46
100 og derover	35	9	47	44	24	9	58	33
Transport	13	12	63	25	27	7	59	34
10-19 ansatte	8	11	70	19	26	5	64	31
20-99 ansatte	8	13	66	21	20	8	64	28
100 og derover	20	11	58	31	35	6	53	41
Forretningsservice	19	8	65	27	31	4	61	35
10-19 ansatte	19	7	67	26	34	3	60	37
20-99 ansatte	19	10	61	29	38	4	54	42
100 og derover	18	8	66	26	28	4	64	32
	beskæftigelse (pct.)							
I alt	25	5	65	30	20	5	70	25
10-19 ansatte	18	5	72	23	16	6	72	22
20-99 ansatte	18	8	66	26	22	6	66	28
100 og derover	31	3	63	34	19	5	71	24
Turisme	17	3	77	20	3	9	79	12
10-19 ansatte	20	5	70	25	-7	17	73	10
20-99 ansatte	14	5	76	19	18	5	72	23
100 og derover	19	0	81	19	-9	9	91	0
Transport	19	9	63	28	15	6	73	21
10-19 ansatte	15	5	75	20	18	1	80	19
20-99 ansatte	11	10	69	21	14	6	74	20
100 og derover	30	8	54	38	16	6	72	22
Forretningsservice	30	4	62	34	25	4	67	29
10-19 ansatte	18	5	72	23	25	4	67	29
20-99 ansatte	25	7	61	32	29	5	61	34
100 og derover	33	3	61	36	23	4	69	27

Tabel 6. Forventet og faktisk forløb for perioden juni-august 2006 (forventninger i maj) i forhold til perioden marts-maj 2006

	Turisme	Transport	Forretningsservice	I alt
	nettotal (pct.)			
Forventet forløb				
Omsætning	28	24	22	23
Beskæftigelse	14	15	33	27
Faktisk forløb				
Omsætning	27	13	19	18
Beskæftigelse	17	19	30	25
Forskel mellem forventet og faktisk forløb				
Omsætning	-1	-11	-3	-5
Beskæftigelse	3	4	-3	-2



DANMARKS
STATISTIK

Bedes indsendt til Danmarks Statistik senest **6. september 2006**

Journal nr.

CVR-nr.

Hvis virksomheden har ændret adresse mv., eller hvis De har kommentarer til skemaet, kan De skrive dem i rubrikken bemærkninger nederst på siden.

Konjunkturbarometer for serviceerhverv september 2006

Ved besvarelsen bedes De se bort fra normale sæsonbestemte ændringer.

Hvordan vurderer De det generelle forretningsklima ved udgangen af august 2006

Det generelle forretningsklima dårligt tilfredsstillende godt

Hvordan vurderer De, at udviklingen i perioden juni-august 2006 har været for Deres virksomhed sammenlignet med perioden marts-maj 2006

Omsætning..... ringere omtrent uændret bedre

Beskæftigelse ved udgangen af perioden ringere omtrent uændret bedre

Hvordan forventer De, at udviklingen vil være i perioden september-november 2006 i Deres virksomhed sammenlignet med perioden juni-august 2006

Omsætning..... ringere omtrent uændret bedre

Beskæftigelse ved udgangen af perioden ringere omtrent uændret bedre

Bemærkninger:

Eventuel telefonisk henvendelse bedes rettet til

Navn

Dato

Telefonnummer

Lokalnummer

Underskrift samt eventuelt firmastempel

Sejrøgade 11
2100 København Ø

Tlf. 39 17 39 17
Fax 39 17 34 25

E-post tbh@dst.dk
<http://www.dst.dk>

Troels Burchall Henningsen
Direkte tlf. 39 17 33 57

Bilag 2. Oversigt over brancher, der indgår i konjunkturbarometer for serviceerhverv

1. Turisme	Hoteller og anden overnatning	551010	Hoteller
		551020	Konferencecentre og kursusjendomme
		552100	Vandrerhjem
		552200	Campingpladser
		552310	Feriecentre
		633010	Turistbureauer
		703130	Ferieboligudlejning
		Restaurationer	553010
Rejsebureauer	633020	Rejsebureauer, turarrangerende	
	633030	Rejsebureauer, billetudstedende	
2. Transport		602410	Vognmandsvirksomhed
		602420	Flytteforretninger
		634020	Speditørvirksomhed
3. Forretningsservice	Udlejning	711000	Biludlejning
		712110	Udlejning af containere
		712190	Udlejning af lastbiler og andet materiel til landtransport
		713200	Udlejning af entreprenørmateriel
		713310	Udlejning edb-maskiner og edb-udstyr
		713320	Udlejning af kontormaskiner
		713400	Udlejning af maskiner og udstyr i øvrigt
		714010	Udlejning af videobånd
		714090	Udlejning af varer til personligt brug og til brug i husholdninger i øvrigt
		Edb-virksomhed	721000
	722100		Udvikling af standardsoftware
	722200		Udvikling af kundespecifikt software og konsulentbistand i forbindelse med software
	723000		Databehandling
	724000		Databaseværter og -formidlere
	725000		Reparation og vedligeholdelse af kontormaskiner og edb-udstyr
	726000		Anden virksomhed i forbindelse med databehandling
	Forretnings-service		741100
		741200	Revisions- og bogføringsvirksomhed
		741300	Meningsmåling og markedsanalyse
		742010	Rådgivende ingeniørvirksomhed i forbindelse med byggeri og anlægsarbejder
		742020	Rådgivende ingeniørvirksomhed inden for produktions- og maskinteknik
		742040	Arkitektvirksomhed
		744010	Reklamebureauvirksomhed
		745020	Vikarbureauer
		745030	Rådgivning og medvirken ved personaleudvælgelse
		748740	Kongres-, messe- og udstillingsaktiviteter

SERVICEERHVERV 2006:57

Statistiske Efterretninger

ISSN, 1399-0640

ISSN, 1601-0965

www.dst.dk/efterretninger

Salg: Tlf. 39 17 30 20 (hele døgnet), publsalg@dst.dk

Abonnement for 2006: 2.043 kr. for papirudgave, 785 kr. som pdf.

Løssalg: 50 kr. Ekspeditionsgebyr: 30 kr. indland, 100 kr. udland

© Danmarks Statistik, Sejrøgade 11, 2100 København Ø

Tryk: Danmarks Statistiks Trykkeri

Signaturforklaring:

- Nul

0 Mindre end 0,5 af den anvendte enhed

0,0 Mindre end 0,05 af den anvendte enhed

• Tal kan efter sagens natur ikke forekomme

.. For usikker til at kunne angives eller diskretionshensyn

... Oplysning foreligger ikke

* Foreløbige eller anslåede tal

— | Vandret eller lodret streg markerer databrud i en tidsserie.

Oplysningerne fra før og efter databrudet er ikke fuldt sammenlignelige.

Som følge af afrundinger kan summen af tallene i tabellerne afvige fra totalen.
