

# SERVICEERHVERV

2006:43 • 31. juli 2006

## Konjunkturbarometer for serviceerhverv juli 2006

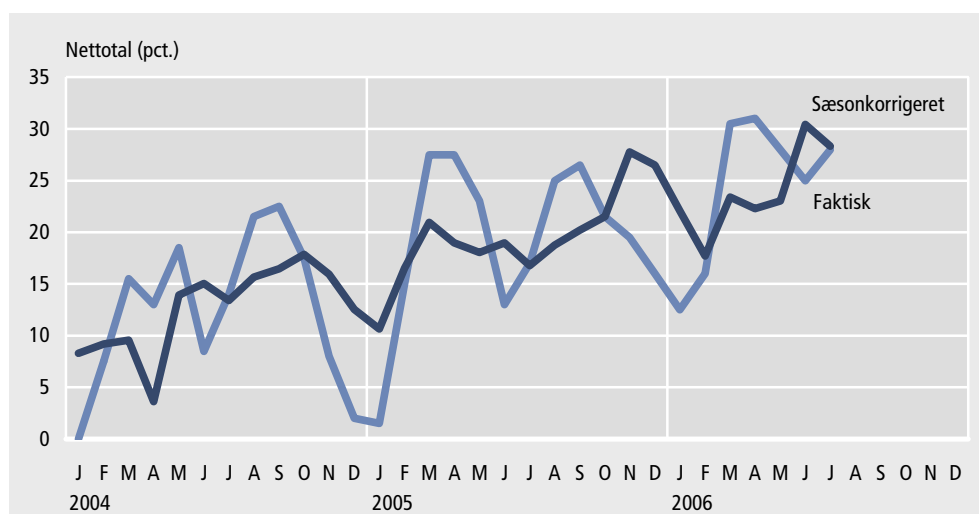
**Resumé:** Serviceerhvervenes forventninger til de kommende tre måneder er faldet fra 30 i juni til 28 i juli, korrigeret for sæsonudsving. Det viser den sammensatte konjunkturindikator for serviceerhvervene.

**Kort om statistikken:** Resultaterne er baseret på en månedlig spørgeskemaundersøgelse blandt virksomheder inden for servicesektoren med ti eller flere ansatte. Virksomhederne er fordelt på hhv. turisme, transport og forretningsservice. Konjunkturbarometeret giver svar på centrale konjunkturmæssige forhold inden for serviceerhvervene. Konjunkturbarometeret omfatter dels et spørgsmål om vurderingen af det aktuelle forretningsklima, dels en vurdering af de faktiske forhold og forventningerne til den kommende periode med hensyn til omsætning og beskæftigelse.

Den sammensatte konjunkturindikator er 28

Serviceerhvervenes forventninger til de kommende tre måneder er faldet fra 30 i juni til 28 i juli, korrigeret for sæsonudsving. Det viser den sammensatte konjunkturindikator for serviceerhvervene.

Figur 1. Sammensat konjunkturindikator for serviceerhverv



Artiklen beskriver virksomhedernes vurdering af det generelle forretningsklima, samt deres bedømmelse af hhv. omsætning og beskæftigelse i perioden april-juni 2006 og forventningerne til juli-september 2006.

Den faktiske konjunkturindikator er en sammenvæjning af nettotalerne for virksomhedernes forventninger til hhv. omsætning og beskæftigelse i perioden juli-september 2006, hvor nettotallet for omsætning er 23 og for beskæftigelse 33 og er dermed 28.

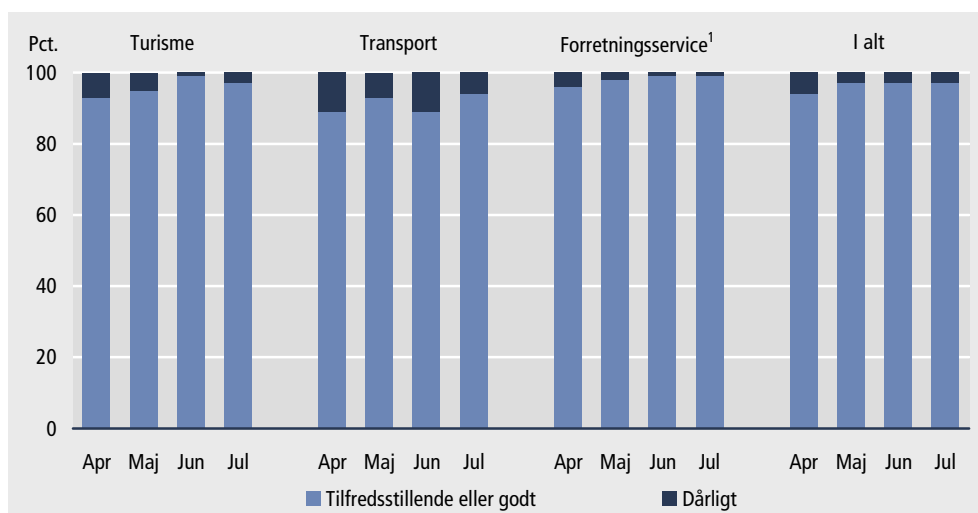
## 1. Vurdering af det generelle forretningsklima

97 pct. finder forretningsklimaet godt eller tilfredsstillende

Virksomheder, der repræsenterer 44 pct. af de beskæftigede, fandt ved udgangen af juni måned forretningsklimaet godt. 53 pct. vurderede, at det var tilfredsstillende og kun 3 pct., at det var dårligt.

På brancheniveau er andelen, der finder det generelle forretningsklima tilfredsstillende eller godt, 99 pct. inden for *Forretningservice*, 97 pct. inden for *Turisme* samt 94 pct. inden for *Transport*.

Figur 2. Virksomhedernes vurdering af det generelle forretningsklima fordelt på brancher

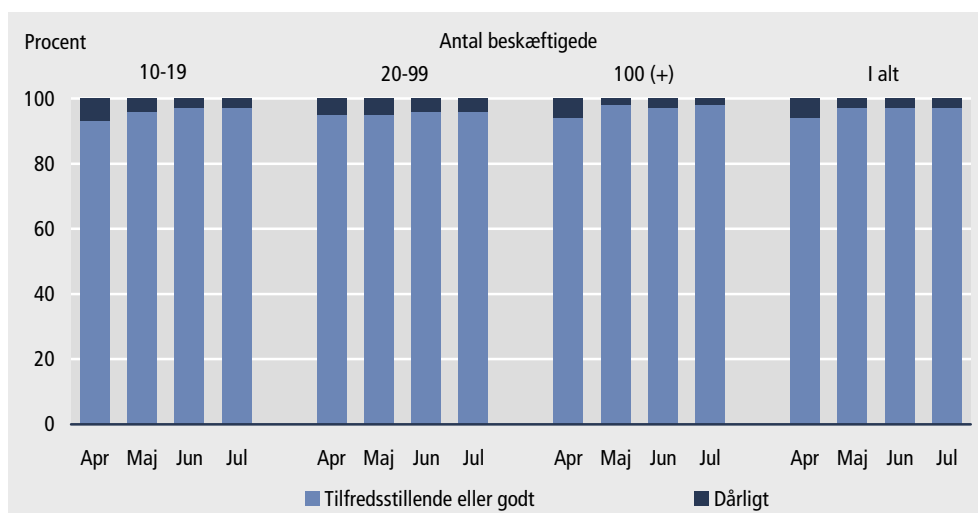


<sup>1</sup> Forretningservice er sammensat af brancherne: advokat-, revision- meningsmålings-, rådgivende ingeniør-, arkitekt-, reklame, vikar- og rekrutteringsvirksomhed samt kongres, messe og udstilling.

Størst tilfredshed blandt de største virksomheder

Blandt virksomheder med 100 eller flere ansatte fandt hele 98 pct. forretningsklimaet tilfredsstillende eller godt. Blandt virksomheder med 10-19 ansatte var tallet 97, mens andelen for virksomheder med 20-99 ansatte er 96 pct.

Figur 3. Virksomhedernes vurdering af det generelle forretningsklima fordelt på størrelse



## 2. Forventninger til perioden juli-september 2006

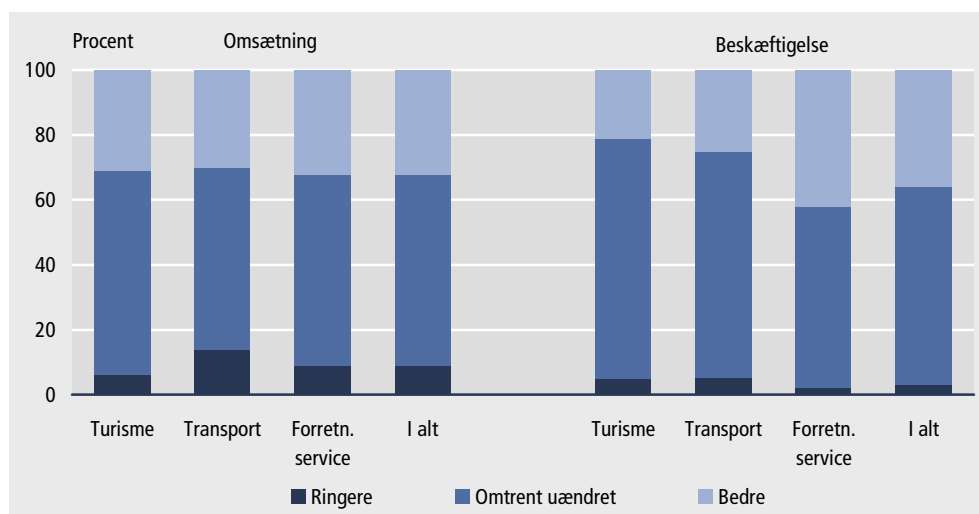
*Positive forventninger til både omsætningen ...*

I perioden juli-september 2006 forventer de virksomheder, som repræsenterer 32 pct. af de ansatte, en øget omsætning, mens 9 pct. forventer en tilbagegang. Det giver en positiv nettoforventning på 23 pct. Særligt *Turisme* har positive forventninger, med en positiv nettoforventning på 25 pct.

*... og beskæftigelsen*

På beskæftigessiden forventer de virksomheder, som repræsenterer 36 pct. af de ansatte en fremgang, mens 3 pct. forventer en tilbagegang. Det giver en positiv nettoforventning på 33 pct. Særligt *Forretningservice* har en positiv forventning, med en positiv nettoforventning på 40 pct.

Figur 4. Virksomhedernes forventninger til omsætning og beskæftigelse i juli-september 2006, i forhold til april-juni 2006, fordelt på brancher



## 3. Udviklingen i perioden april-juni 2006

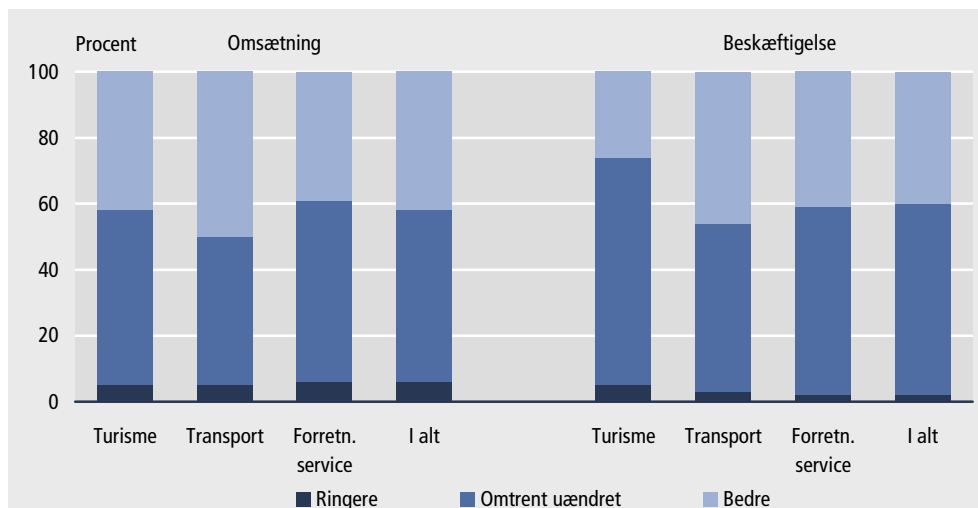
*Bedre forløb end forventet både i omsætningen ...*

Omsætningen i april-juni 2006 var højere end i den foregående 3-måneders periode (januar-februar 2006), jf. figur 5. De virksomheder, som repræsenterer 42 pct. af de ansatte, vurderede, at omsætningen var bedre end i den foregående periode, mens 6 pct. vurderede, at den var ringere. Det samlede nettotal for omsætningen var dermed 36 pct. Der var positive forventninger for alle tre branchegrupper.

*... og i beskæftigelsen*

Beskæftigelsen i perioden april-juni 2006 vurderedes også generelt højere end i den foregående periode. Det fremgår af, at de virksomheder, der repræsenterede 40 pct. af de ansatte, havde større beskæftigelse, mens kun 2 pct. havde mindre beskæftigelse, hvilket svarer til et nettotal på 38 pct. Også her var der positive forventninger for alle tre branchegrupper.

Figur 5. Virksomhedernes vurdering af omsætning og beskæftigelse i april-juni 2006, i forhold til januar-marts 2006, fordelt på brancher



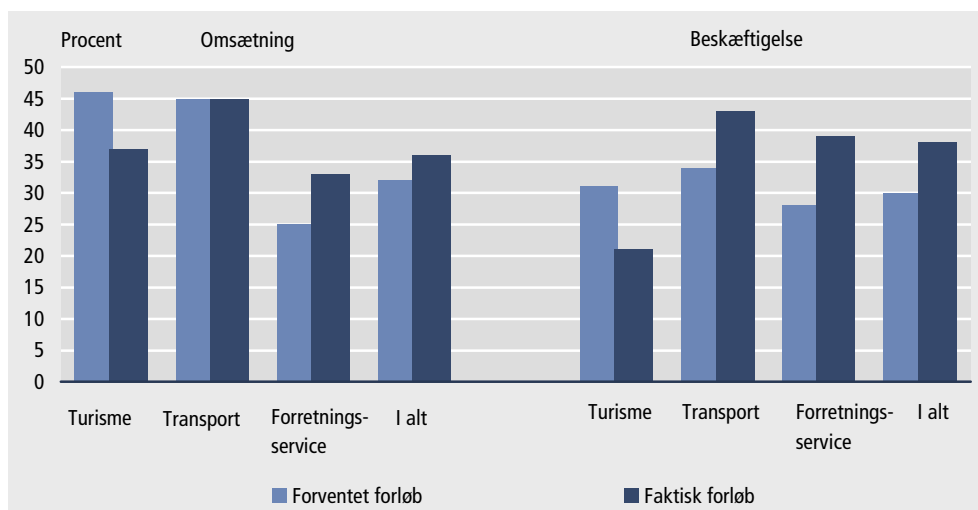
Højere omsætning end forventet ...

De forventninger, som virksomhederne med udgangen af marts havde til perioden april-juni 2006, blev mere end indfriet. Nettoforventningerne var for omsætnings vedkommende 32, og det faktiske nettoresultat blev på 36, jf. figur 6. Særligt - *Forretningservice* klarede sig bedre end forventet, med et nettoresultat på 8.

... og højere beskæftigelse end forventet

På beskæftigelsessiden var det faktiske resultat også bedre end forventet. Nettoforventningerne var 30, mens det faktiske resultat blev 38. Især klarede *Forretningservice* sig bedre end forventet med et nettoresultat på 11, mens *Turisme* og *Forretningservice* havde et nettoresultat på henholdsvis -10 og 9.

Figur 6. Serviceerhvervenes forventede og faktiske forløb april-juni 2006, i forhold til januar-februar 2006



Oversigtstabel 1. Forventet og faktisk forløb for serviceerhverv for perioden oktober-december 2001 til april-juni 2006

	Omsætning			Beskæftigelse		
	Forventet forløb	Faktisk forløb	Forskel mellem forventet og faktisk	Forventet forløb	Faktisk forløb	Forskel mellem forventet og faktisk
	————— netttotal (pct.) —————					
Oktober-december 2001	-3	5	8	-13	-4	9
November 2001-januar 2002	-17	-1	16	-22	-11	11
December 2001-februar 2002	-5	-3	2	-12	-12	0
Januar-marts 2002	1	8	7	-6	-2	4
Februar-april 2002	12	11	-1	3	-1	-4
Marts-maj 2002	24	9	-15	5	-2	-7
April-juni 2002	29	7	-22	4	-8	-12
Maj-juli 2002	20	6	-14	9	-1	-10
Juni-august 2002	-4	-3	1	-4	-10	-6
Juli-september 2002	9	-7	-16	1	-8	-9
August-oktober 2002	13	1	-12	5	-10	-15
September-november 2002	20	3	-17	-2	-7	-5
Oktober-december 2002	11	4	-7	-7	-13	-6
November 2002-januar 2003	2	-20	-22	-9	-25	-16
December 2002-februar 2003	-5	-23	-18	-13	-26	-13
Januar-marts 2003	-8	-26	-18	-12	-29	-17
Februar-april 2003	-4	-11	-7	-12	-16	-4
Marts-maj 2003	5	-12	-17	-12	-24	-12
April-juni 2003	10	1	-9	-5	-16	-11
Maj-juli 2003	7	-2	-9	-8	-14	-6
Juni-august 2003	-9	-6	3	-13	-15	-2
Juli-september 2003	6	1	-5	-3	-9	-6
August-oktober 2003	15	3	-12	-2	-10	-8
September-november 2003	15	9	-6	-1	-8	-7
Oktober-december 2003	16	11	-5	-10	-10	0
November 2003-januar 2004	3	3	0	-14	-15	-1
December 2003-februar 2004	-3	-6	-3	-11	-12	-1
Januar-marts 2004	6	-1	-7	-6	-12	-6
Februar-april 2004	18	25	7	-3	12	15
Marts-maj 2004	23	27	4	8	16	8
April-juni 2004	20	19	-1	6	9	3
Maj-juli 2004	24	17	-7	13	11	-2
Juni-august 2004	12	10	-2	5	6	1
Juli-september 2004	17	12	-5	11	13	2
August-oktober 2004	27	20	-7	16	10	-6
September-november 2004	30	28	-2	15	15	0
Oktober-december 2004	25	25	0	10	7	-3
November 2004-januar 2005	15	17	2	1	8	7
December 2004-februar 2005	5	3	-2	-1	2	3
Januar-marts 2005	4	4	0	-1	6	7
Februar-april 2005	16	25	9	14	17	3
Marts-maj 2005	35	27	-8	20	16	-4
April-juni 2005	35	29	-6	20	21	1
Maj-juli 2005	27	28	1	19	20	1
Juni-august 2005	12	19	7	14	18	4
Juli-september 2005	27	22	-5	16	20	-4
August-oktober 2005	28	29	-1	22	21	1
September-november 2005	30	37	7	23	23	0
Oktober-december 2005	27	36	9	16	24	8
November 2005-januar 2006	25	20	-5	14	17	3
December 2005-februar 2006	14	10	-4	18	17	-1
Januar-marts 2006	10	19	9	15	22	7
Februar-april 2006	12	33	21	20	30	10
Marts-maj 2006	33	43	10	28	38	10
April-juni 2006	32	36	4	30	38	8

## 4. Baggrundsplysninger

<i>Mere information:</i>	<a href="http://www.statistikbanken.dk/11">www.statistikbanken.dk/11</a>
<i>Seneste offentliggørelse</i>	Konjunkturbarometeret for serviceerhverv juni 2006 udkom 30. juni 2006 i serien Serviceerhverv 2006:36 (Statistiske Efterretninger).
<i>Næste offentliggørelse</i>	Konjunkturbarometeret for serviceerhverv august 2006 udkommer 31. august 2006 i serien Serviceerhverv (Statistiske Efterretninger).
<i>Henvendelse</i>	Troels Burchall Henningsen, tlf. 39 17 33 57, <a href="mailto:tbh@dst.dk">tbh@dst.dk</a>

## 5. Kilder og metode

<i>Læs mere i varedeklarationen</i>	På <a href="http://www.dst.dk/varedeklaration/47139">www.dst.dk/varedeklaration/47139</a> er der en mere omfattende beskrivelse af kilder og metoder.
<i>Branchegrupper</i>	Konjunkturbarometeret offentliggøres for 7 branchegrupper, som gør det muligt at følge udviklingen inden for dansk serviceerhvervs mest betydende brancher. Desuden offentliggøres konjunkturbarometeret fordelt på kombinationen af de 3 hovedområder: Turisme, Transport og Forretningsservice og 3 størrelsesgrupper: 10-19 fuldtidsansatte, 20-99 fuldtidsansatte og 100 eller flere fuldtidsansatte.
<i>Kvalitative vurderinger</i>	Konjunkturbarometeret for serviceerhverv giver et hurtigt og aktuelt billede af forholdene inden for udvalgte dele af servicesektoren. Det omfatter en kvalitativ vurdering af såvel de faktiske forhold i de seneste måneder som forventningerne til de kommende måneder mht. omsætning og beskæftigelse, samt en bedømmelse af det generelle forretningsklima.  Konjunkturbarometeret er en tendensundersøgelse, der giver svar på centrale konjunkturmæssige forhold, som er vanskelige at opgøre i traditionel statistik.
<i>Sæsonkorrektion</i>	Sæsonkorrektion foretages ved hjælp af X12 ARIMA. Der er ikke korrigeret for handelsdagseffekt.
<i>Stikprøve</i>	Undersøgelsen er baseret på en stikprøve af virksomheder inden for udvalgte serviceerhverv, jf. bilag 1. Stikprøven er opdateret i marts 2006 og repræsenterer ca. 70 pct. af de beskæftigede inden for de udvalgte brancher. Stikprøven er stratificeret ud fra oplysninger om virksomhedernes branche og størrelse, målt i antallet af ansatte. Kun virksomheder med 10 eller flere ansatte i løbet af året er udtrukket. I alt indgår ca. 2.100 virksomheder i undersøgelsen.
<i>Typer af spørgsmål</i>	Spørgsmålene i undersøgelsen er udformet således, at de kan besvares umiddelbart af virksomhedens ledelse. Der indgår spørgsmål om såvel den faktiske udvikling i den seneste tremåneders periode som forventningerne til den kommende tremåneders periode. Desuden indgår et spørgsmål om den aktuelle vurdering af det generelle forretningsklima.
<i>Tidsreferencer</i>	Grundlaget for virksomhedernes vurdering af omsætning og beskæftigelse er en tremåneders periode, mens vurderingen af det generelle forretningsklima vedrører udgangen af den foregående periode. Det betyder fx, at august-barometeret belyser omsætnings- og beskæftigelsesforventningerne for perioden september-november, mens vurderingen af forretningsklimaet vedrører udgangen af august måned.
<i>Relativ fordeling</i>	Virksomhedernes svar tælles med en værdi, som svarer til antallet af ansatte. Antal ansatte er beregnet som et gennemsnit af de fire seneste kvartaler.  De sammenvejede tal offentliggøres i form af relative tal, fx 47 pct. bedre, 42 pct. omtrent uændret, og 11 pct. ringere for virksomhedernes vurdering af omsætningen i

den kommende periode, sammenholdt med den netop forløbne periode. Dvs., at virksomheder, der repræsenterer 47 pct. af de ansatte har svaret, at de forventer en bedre omsætning, 42 pct. har vurderet at den vil blive omtrent uændret, og 11 pct. forventer, at den bliver ringere i den kommende periode.

*Nettotal* Nettotal beregnes som forskellen mellem procenttallene for "bedre" og "ringere", og må fortolkes som tendensen i udviklingen. Nettotallet siger således intet om størrelsen af væksten eller tilbagegangen. Et nettotal på fx +36 pct. for omsætningen er således ikke udtryk for en forventet vækstrate på 36 pct. Tallet er derimod udtryk for, at der forventes fremgang i omsætningen (netto) i virksomheder, der repræsenterer 36 pct. af de ansatte.

## 6. Tabeloversigt

Artiklen indeholder følgende tabeller:

Tabel 1.	Sammensat konjunkturindikator for serviceerhverv. oktober 2001-juli 2006
Tabel 2.	Vurdering af det generelle forretningsklima, juli 2006. Fordelt på brancher
Tabel 3.	Vurdering af det generelle forretningsklima, juli 2006. Fordelt på brancher og størrelsesgrupper
Tabel 4.	Faktisk forløb i perioden april-juni 2006 og forventninger til perioden juli-september 2006. Fordelt på brancher
Tabel 5.	Faktisk forløb i perioden april-juni 2006 og forventninger til perioden juli-september 2006. Fordelt på brancher og størrelsesgrupper
Tabel 6.	Forventet og faktisk forløb for perioden april-juni 2006 i forhold til perioden januar-marts 2006
Bilag 1.	Spørgeskema for konjunkturbarometer for serviceerhverv juli 2006
Bilag 2.	Oversigt over brancher, der indgår i konjunkturbarometer for serviceerhverv

Tabel 1.

## Sammensat konjunkturindikator for serviceerhverv

		Omsætning	Beskæftigelse	Sammensat konjunktur- indikator	Sæsonkorrigeret konjunktur- indikator
		nettotal (pct.)			
2001	Oktober	-3	-13	-8	-6
	November	-17	-22	-20	-11
	December	-5	-12	-9	1
2002	Januar	1	-6	-3	5
	Februar	12	3	8	8
	Marts	24	5	15	10
	April	29	14	22	12
	Maj	20	9	15	10
	Juni	-4	-4	-4	2
	Juli	9	1	5	4
	August	13	5	9	3
	September	20	-2	9	3
	Oktober	11	-7	2	3
	November	2	-9	-4	5
	December	-5	-13	-9	1
2003	Januar	-8	-12	-10	-2
	Februar	-4	-12	-8	-7
	Marts	5	-12	-4	-10
	April	10	-5	3	-7
	Maj	7	-8	-1	-6
	Juni	-9	-13	-11	-5
	Juli	6	-3	2	1
	August	15	-2	7	1
	September	15	-1	7	1
	Oktober	16	-10	3	3
	November	3	-14	-6	2
	December	-3	-11	-7	3
2004	Januar	6	-6	0	8
	Februar	18	-3	8	9
	Marts	23	8	16	10
	April	20	6	13	4
	Maj	24	13	19	14
	Juni	12	5	9	15
	Juli	17	11	14	13
	August	27	16	22	16
	September	30	15	23	16
	Oktober	25	10	18	18
	November	15	1	8	16
	December	5	-1	2	13
2005	Januar	4	-1	2	11
	Februar	16	14	15	17
	Marts	35	20	28	21
	April	35	20	28	19
	Maj	27	19	23	18
	Juni	12	14	13	19
	Juli	16	18	17	17
	August	28	22	25	19
	September	30	23	27	20
	Oktober	27	16	22	21
	November	25	14	20	28
	December	14	18	16	27
2006	Januar	10	15	13	22
	Februar	12	20	16	18
	Marts	33	28	31	23
	April	32	30	31	22
	Maj	32	24	28	23
	Juni	23	27	25	30
	Juli	23	33	28	28

Tabel 2.

## Vurdering af det generelle forretningsklima, juli 2006. Fordelt på brancher

	Nettotal	Dårligt	Tilfreds- stillende	Godt
	pct.			
<b>I alt</b>	<b>41</b>	<b>3</b>	<b>53</b>	<b>44</b>
<b>Turisme</b>	<b>28</b>	<b>3</b>	<b>66</b>	<b>31</b>
Hoteller/ overnatning	34	2	62	36
Restauranter	23	8	61	31
Rejsebureauer	14	0	86	14
<b>Transport</b>	<b>26</b>	<b>6</b>	<b>62</b>	<b>32</b>
<b>Forretningsservice</b>	<b>49</b>	<b>1</b>	<b>49</b>	<b>50</b>
Udlejning	42	13	32	55
Edb-virksomhed	44	1	54	45
Forretningsservice i øvrigt	52	1	46	53

Tabel 3.

Vurdering af det generelle forretningsklima juli 2006.  
Fordelt på brancher og størrelsesgrupper

	Nettotal	Dårligt	Tilfreds- stillende	Godt
	pct.			
<b>I alt</b>	<b>41</b>	<b>3</b>	<b>53</b>	<b>44</b>
10-19 ansatte	33	3	61	36
20-99 ansatte	30	4	62	34
100 og derover	48	2	48	50
<b>Turisme</b>	<b>28</b>	<b>3</b>	<b>66</b>	<b>31</b>
10-19 ansatte	32	4	60	36
20-99 ansatte	26	5	64	31
100 og derover	29	0	71	29
<b>Transport</b>	<b>26</b>	<b>6</b>	<b>62</b>	<b>32</b>
10-19 ansatte	23	6	65	29
20-99 ansatte	24	6	64	30
100 og derover	30	6	58	36
<b>Forretningsservice</b>	<b>49</b>	<b>1</b>	<b>49</b>	<b>50</b>
10-19 ansatte	37	2	59	39
20-99 ansatte	36	2	60	38
100 og derover	55	1	43	56

**Tabel 4. Faktisk forløb i perioden april-juni 2006 og forventninger til perioden juli-september 2006. Fordelt på brancher**

	Faktisk forløb i april-juni 2006 i forhold til januar-marts 2006				Forventet forløb i juli-september 2006 i forhold til april-juni 2006			
	Nettotal	Ringere	Omtrent uændret	Bedre	Nettotal	Ringere	Omtrent uændret	Bedre
	omsætning (pct.)							
<b>I alt</b>	<b>36</b>	<b>6</b>	<b>52</b>	<b>42</b>	<b>23</b>	<b>9</b>	<b>59</b>	<b>32</b>
<b>Turisme</b>	<b>37</b>	<b>5</b>	<b>53</b>	<b>42</b>	<b>25</b>	<b>6</b>	<b>63</b>	<b>31</b>
Hoteller/ overnatning	38	2	58	40	21	6	67	27
Restauranter	37	18	27	55	48	6	40	54
Rejsebureauer	30	2	66	32	12	9	70	21
<b>Transport</b>	<b>45</b>	<b>5</b>	<b>45</b>	<b>50</b>	<b>16</b>	<b>14</b>	<b>56</b>	<b>30</b>
<b>Forretningsservice</b>	<b>33</b>	<b>6</b>	<b>55</b>	<b>39</b>	<b>23</b>	<b>9</b>	<b>59</b>	<b>32</b>
Udlejning	44	13	30	57	52	1	46	53
Edb-virksomhed	32	2	64	34	16	12	60	28
Forretningsservice i øvrigt	34	8	50	42	26	7	60	33
	beskæftigelse (pct.)							
<b>I alt</b>	<b>38</b>	<b>2</b>	<b>58</b>	<b>40</b>	<b>33</b>	<b>3</b>	<b>61</b>	<b>36</b>
<b>Turisme</b>	<b>21</b>	<b>5</b>	<b>69</b>	<b>26</b>	<b>16</b>	<b>5</b>	<b>74</b>	<b>21</b>
Hoteller/ overnatning	19	3	75	22	10	3	84	13
Restauranter	33	14	39	47	41	7	45	48
Rejsebureauer	14	2	82	16	10	9	72	19
<b>Transport</b>	<b>43</b>	<b>3</b>	<b>51</b>	<b>46</b>	<b>20</b>	<b>5</b>	<b>70</b>	<b>25</b>
<b>Forretningsservice</b>	<b>39</b>	<b>2</b>	<b>57</b>	<b>41</b>	<b>40</b>	<b>2</b>	<b>56</b>	<b>42</b>
Udlejning	45	0	55	45	29	0	71	29
Edb-virksomhed	35	2	61	37	38	1	60	39
Forretningsservice i øvrigt	41	2	55	43	43	3	51	46

Tabel 5.

**Faktisk forløb perioden i april-juni 2006 og forventninger til perioden juli-september 2006. Fordelt på brancher og størrelsesgrupper**

	Faktisk forløb i april-juni 2006 i forhold til januar-marts 2006				Forventet forløb i juli-september 2006 i forhold til april-juni 2006			
	Nettotal	Ringere	Omtrent uændret	Bedre	Nettotal	Ringere	Omtrent uændret	Bedre
	omsætning (pct.)							
<b>I alt</b>	<b>36</b>	<b>6</b>	<b>52</b>	<b>42</b>	<b>23</b>	<b>9</b>	<b>59</b>	<b>32</b>
10-19 ansatte	40	5	50	45	27	6	61	33
20-99 ansatte	38	6	50	44	27	7	59	34
100 og derover	35	5	55	40	19	11	59	30
<b>Turisme</b>	<b>37</b>	<b>5</b>	<b>53</b>	<b>42</b>	<b>25</b>	<b>6</b>	<b>63</b>	<b>31</b>
10-19 ansatte	43	5	47	48	31	4	61	35
20-99 ansatte	32	10	48	42	24	6	64	30
100 og derover	38	0	62	38	24	7	62	31
<b>Transport</b>	<b>45</b>	<b>5</b>	<b>45</b>	<b>50</b>	<b>16</b>	<b>14</b>	<b>56</b>	<b>30</b>
10-19 ansatte	38	6	50	44	21	10	59	31
20-99 ansatte	48	4	44	52	22	8	62	30
100 og derover	44	6	44	50	9	21	49	30
<b>Forretningsservice</b>	<b>33</b>	<b>6</b>	<b>55</b>	<b>39</b>	<b>23</b>	<b>9</b>	<b>59</b>	<b>32</b>
10-19 ansatte	41	4	51	45	27	6	61	33
20-99 ansatte	34	6	54	40	31	6	57	37
100 og derover	32	6	56	38	20	10	60	30
	beskæftigelse (pct.)							
<b>I alt</b>	<b>38</b>	<b>2</b>	<b>58</b>	<b>40</b>	<b>33</b>	<b>3</b>	<b>61</b>	<b>36</b>
10-19 ansatte	26	4	66	30	20	3	74	23
20-99 ansatte	30	5	60	35	27	3	67	30
100 og derover	43	1	55	44	39	3	55	42
<b>Turisme</b>	<b>21</b>	<b>5</b>	<b>69</b>	<b>26</b>	<b>16</b>	<b>5</b>	<b>74</b>	<b>21</b>
10-19 ansatte	26	5	64	31	15	3	79	18
20-99 ansatte	14	9	68	23	16	6	72	22
100 og derover	28	0	72	28	18	4	74	22
<b>Transport</b>	<b>43</b>	<b>3</b>	<b>51</b>	<b>46</b>	<b>20</b>	<b>5</b>	<b>70</b>	<b>25</b>
10-19 ansatte	19	4	73	23	15	6	73	21
20-99 ansatte	38	3	56	41	23	5	67	28
100 og derover	56	1	42	57	19	5	71	24
<b>Forretningsservice</b>	<b>39</b>	<b>2</b>	<b>57</b>	<b>41</b>	<b>40</b>	<b>2</b>	<b>56</b>	<b>42</b>
10-19 ansatte	30	3	64	33	24	2	72	26
20-99 ansatte	30	5	60	35	31	2	65	33
100 og derover	43	1	55	44	45	3	49	48

Tabel 6.

**Forventet og faktisk forløb for perioden april-juni 2006 (forventninger i marts) i forhold til perioden januar-marts 2006**

	Turisme	Transport	Forretningsservice	I alt
	nettotal (pct.)			
<b>Forventet forløb</b>				
Omsætning	46	45	25	32
Beskæftigelse	31	34	28	30
<b>Faktisk forløb</b>				
Omsætning	37	45	33	36
Beskæftigelse	21	43	39	38
<b>Forskel mellem forventet og faktisk forløb</b>				
Omsætning	-9	0	8	4
Beskæftigelse	-10	9	11	8



DANMARKS  
STATISTIK

Bedes indsendt til Danmarks Statistik senest **7. juli 2006**

Journal nr.

CVR-nr.

Hvis virksomheden har ændret adresse mv., eller hvis De har kommentarer til skemaet, kan De skrive dem i rubrikken bemærkninger nederst på siden.

## Konjunkturbarometer for serviceerhverv juli 2006

Ved besvarelsen bedes De se bort fra normale sæsonbestemte ændringer.

### Hvordan vurderer De det generelle forretningsklima ved udgangen af juni 2006

Det generelle forretningsklima .....  dårligt  tilfredsstillende  godt

### Hvordan vurderer De, at udviklingen i perioden april-juni 2006 har været for Deres virksomhed sammenlignet med perioden januar-marts 2006

Omsætning.....  ringere  omtrent uændret  bedre

Beskæftigelse ved udgangen af perioden .....  ringere  omtrent uændret  bedre

### Hvordan forventer De, at udviklingen vil være i perioden juli-september 2006 i Deres virksomhed sammenlignet med perioden april-juni 2006

Omsætning.....  ringere  omtrent uændret  bedre

Beskæftigelse ved udgangen af perioden .....  ringere  omtrent uændret  bedre

Bemærkninger:

Eventuel telefonisk henvendelse bedes rettet til

Navn

Dato

Telefonnummer

Lokalnummer

Underskrift samt eventuelt firmastempel

Sejrøgade 11  
2100 København Ø

Tlf. 39 17 39 17  
Fax 39 17 34 25

E-post [tbh@dst.dk](mailto:tbh@dst.dk)  
<http://www.dst.dk>

Troels Burchall Henningsen  
Direkte tlf. 39 17 33 57

**Bilag 2. Oversigt over brancher, der indgår i konjunkturbarometer for serviceerhverv**

<b>1. Turisme</b>	Hoteller og anden overnatning	551010	Hoteller	
		551020	Konferencecentre og kursusjendomme	
			552100	Vandrerhjem
			552200	Campingpladser
			552310	Feriecentre
			633010	Turistbureauer
			703130	Ferieboligudlejning
			Restaurationer	553010
	Rejsebureauer	633020	Rejsebureauer, turarrangerende	
		633030	Rejsebureauer, billetudstedende	
<b>2. Transport</b>		602410	Vognmandsvirksomhed	
		602420	Flytteforretninger	
		634020	Speditørvirksomhed	
<b>3. Forretningsservice</b>	Udlejning	711000	Biludlejning	
		712110	Udlejning af containere	
		712190	Udlejning af lastbiler og andet materiel til landtransport	
		713200	Udlejning af entreprenørmateriel	
		713310	Udlejning edb-maskiner og edb-udstyr	
		713320	Udlejning af kontormaskiner	
		713400	Udlejning af maskiner og udstyr i øvrigt	
		714010	Udlejning af videobånd	
		714090	Udlejning af varer til personligt brug og til brug i husholdninger i øvrigt	
		Edb-virksomhed	721000	Konsulentvirksomhed vedr. hardware
	722100		Udvikling af standardsoftware	
	722200		Udvikling af kundespecifikt software og konsulentbistand i forbindelse med software	
	723000		Databehandling	
	724000		Databaseværter og –formidlere	
	725000		Reparation og vedligeholdelse af kontormaskiner og edb-udstyr	
	726000		Anden virksomhed i forbindelse med databehandling	
	Forretnings-service		741100	Advokatvirksomhed
		741200	Revisions- og bogføringsvirksomhed	
		741300	Meningsmåling og markedsanalyse	
		742010	Rådgivende ingeniørvirksomhed i forbindelse med byggeri og anlægsarbejder	
		742020	Rådgivende ingeniørvirksomhed inden for produktions- og maskinteknik	
		742040	Arkitektvirksomhed	
		744010	Reklamebureauvirksomhed	
		745020	Vikarbureauer	
		745030	Rådgivning og medvirken ved personaleudvælgelse	
		748740	Kongres-, messe- og udstillingsaktiviteter	





---

**SERVICEERHVERV 2006:43**

Statistiske Efterretninger

ISSN, 1399-0640

ISSN, 1601-0965

[www.dst.dk/efterretninger](http://www.dst.dk/efterretninger)

Salg: Tlf. 39 17 30 20 (hele døgnet), [publsalg@dst.dk](mailto:publsalg@dst.dk)

Abonnement for 2006: 2.043 kr. for papirudgave, 785 kr. som pdf.

Løssalg: 50 kr. Ekspeditionsgebyr: 30 kr. indland, 100 kr. udland

© Danmarks Statistik, Sejrøgade 11, 2100 København Ø

Tryk: Danmarks Statistiks Trykkeri

**Signaturforklaring:**

- Nul

0 Mindre end 0,5 af den anvendte enhed

0,0 Mindre end 0,05 af den anvendte enhed

• Tal kan efter sagens natur ikke forekomme

.. For usikker til at kunne angives eller diskretionshensyn

... Oplysning foreligger ikke

\* Foreløbige eller anslåede tal

— | Vandret eller lodret streg markerer databrud i en tidsserie.

Oplysningerne fra før og efter databrudet er ikke fuldt sammenlignelige.

Som følge af afrundinger kan summen af tallene i tabellerne afvige fra totalen.

---