

<b>Indhold:</b>	Konjunkturbarometer for serviceerhverv september 2000 ..... 1
-----------------	---

## Konjunkturbarometer for serviceerhverv september 2000

### 1. Konjunkturbarometrets indhold

Artiklen indeholder virksomhedernes vurdering af det generelle forretningsklima, samt en bedømmelse af hhv. omsætning og beskæftigelse i perioden juni-august 2000 og forventningerne til september-november 2000.

### 2. Den sammensatte konjunkturindikator udtrykker positive forventninger

**Den sammensatte konjunkturindikator er 29**

Den sammensatte konjunkturindikator for serviceerhvervene er 29 i september 2000, hvilket er udtryk for positive forventninger til den kommende periodes omsætning og beskæftigelse. Konjunkturindikatoren er lidt mere positiv sammenlignet med august, hvor den var 27. Indikatoren er en sammenvejning af nettotalene for virksomhedernes forventninger til hhv. omsætning og beskæftigelse i perioden september-november 2000, hvor nettotallet for omsætning er 35 og 23 for beskæftigelse. Tallene er baseret på en månedlig spørgeskemaundersøgelse blandt virksomheder inden for servicesektoren med ti eller flere ansatte. Sæsonkorrigering af konjunktur-indikatoren vil først kunne ske i 2003, når der findes data for en tilstrækkeligt lang periode.

**Oversigtstabel 1.**

**Sammensat konjunkturindikator for serviceerhverv. April-september 2000**

	Omsætning	Beskæftigelse	Sammensat konjunkturindikator
2000:	————— nettal (procent) —————		
April	46	25	36
Maj	40	28	34
Juni	24	23	24
Juli	27	22	25
August	32	22	27
September	35	23	29

### 3. Vurdering af det generelle forretningsklima

**Overvejende positiv vurdering**

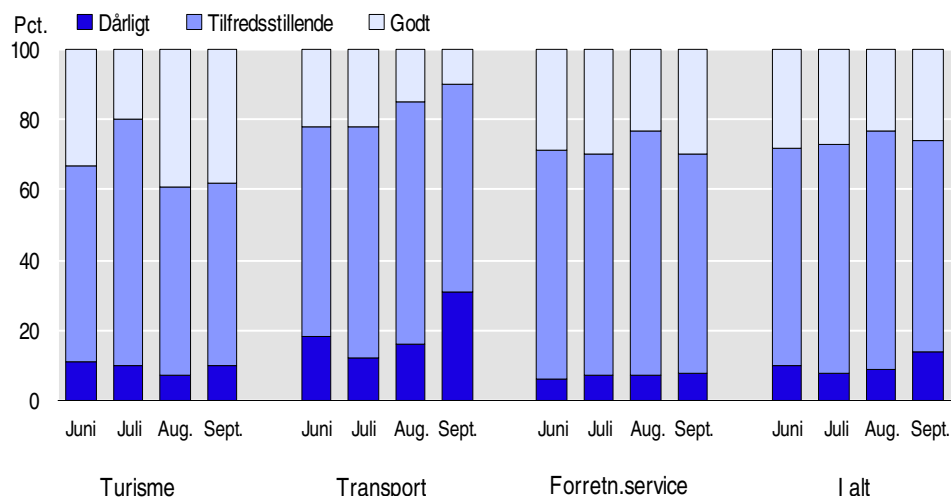
Virksomhedernes vurdering af det generelle forretningsklima i september 2000 er overvejende positiv; 26 pct. vurderer, at forretningsklimaet i september er godt,



hvilket er en stigning i forhold til august hvor 23 pct. vurderede, at det generelle forretningsklima var godt, jf. figur 1. 14 pct. af virksomhederne vurderer, at forretningsklimaet er dårligt ved udgangen af september 2000, mod 9 pct. ved udgangen af august. I alt finder 86 pct. af virksomhederne det generelle forretningsklima tilfredsstillende eller godt i september, mod 91 pct. i august 2000.

Figur 1.

### Virksomhedernes vurdering af det generelle forretningsklima september 2000

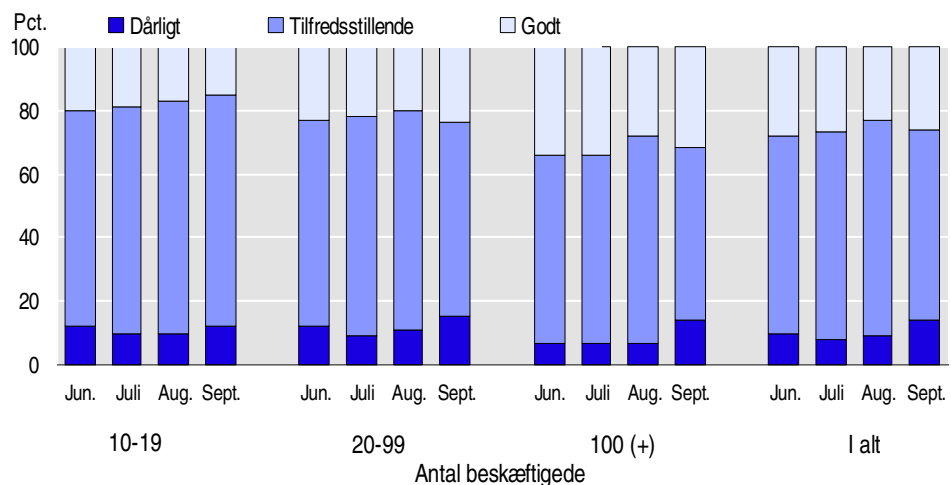


### Store virksomheders vurdering af forretningsklimaet er mest positiv

De store virksomheder har en mere positiv vurdering af det generelle forretningsklima end de mindre virksomheder, jf. figur 2. 32 pct. af virksomhederne med 100 eller flere beskæftigede vurderer således, at forretningsklimaet er godt, mens 14 pct. finder, at det er dårligt, hvilket er en dobbelt så stor andel som i august.

Figur 2.

### Virksomhedernes vurdering af det generelle forretningsklima september 2000, fordelt på størrelse



Blandt virksomheder med 20-99 ansatte vurderer 25 pct., at forretningsklimaet er godt (mod 20 pct. i august), mens 15 pct. finder forretningsklimaet dårligt (mod 11 pct. i august). I virksomhederne med 10-19 ansatte er der 15 pct., der finder forretningsklimaet godt (mod 17 pct. i august), og 12 pct., der finder det dårligt (mod 10 pct. i august).

#### 4. Forventninger til perioden september-november 2000

**47 pct. forventer fremgang og 12 pct. tilbagegang i omsætningen i september-november 2000 ...**

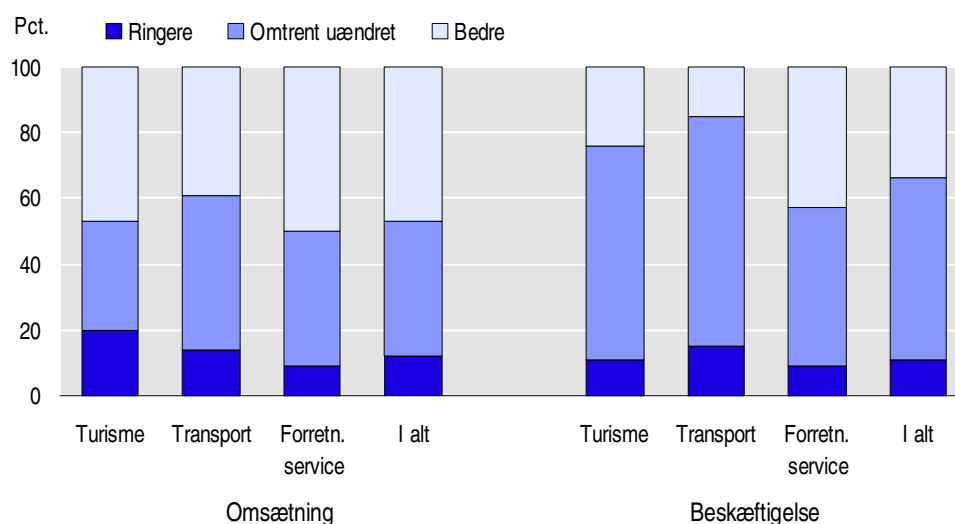
**... og netto 23 pct. imødeser stigende beskæftigelse i september-november 2000**

Nettotallet for omsætningsforventningerne til den kommende periode er 35 pct.; 47 pct. af virksomhederne venter en stigende omsætning, mens kun 12 pct. forventer en tilbagegang i omsætningen i perioden september-november 2000, sammenlignet med den foregående periode (august-oktober), jf. tabel 1. På brancheniveau er nettotallet 41 pct. inden for forretningservice, mens de tilsvarende tal for turisme og transport er hhv. 27 og 25 pct.

Generelt er der også positive forventninger til beskæftigelsen i perioden september-november 2000 sammenlignet med august-oktober 2000, idet 34 pct. af virksomhederne regner med, at beskæftigelsen vil stige, mens kun 11 pct. forventer en tilbagegang. Også på beskæftigelsessiden er der inden for især forretningservice positive forventninger, idet 43 pct. imødeser stigende beskæftigelse, mens kun 9 pct. regner med faldende beskæftigelse sammenholdt med den foregående periode.

Figur 3.

#### Virksomhedernes forventninger til omsætning og beskæftigelse i september-november 2000, i forhold til august-oktober 2000, fordelt på brancher



#### 5. Udviklingen i perioden juni-august 2000

**Omsætningen i juni-august 2000 bedre end foregående periode**

Omsætningen i perioden juni-august 2000 var som helhed bedre end i den foregående periode (marts-maj 2000), jf. figur 4. 31 pct. af virksomhederne vurderede således, at omsætningen var bedre end i den foregående periode, mens 21 pct. havde en tilbagegang i omsætningen. Tallene for perioden maj-juli 2000 var hhv. 47 pct. og 12 pct.

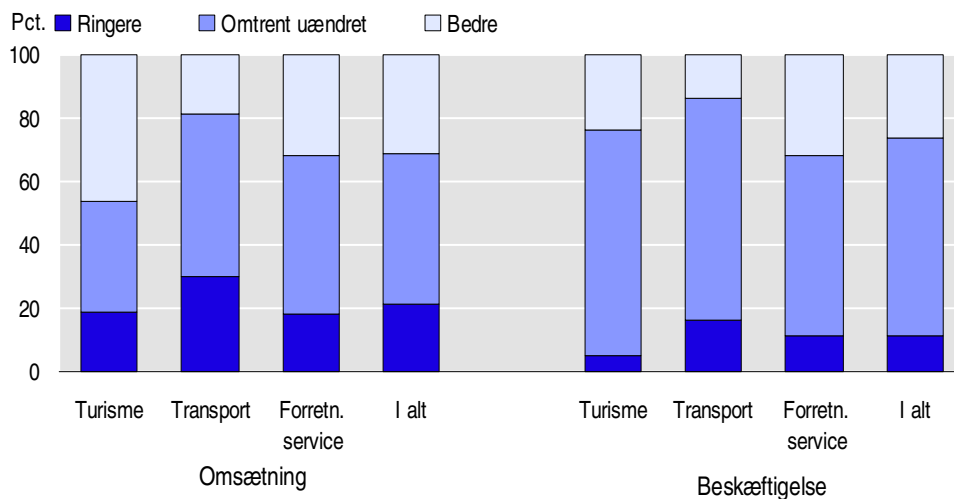
Inden for transport havde 19 pct. af virksomhederne en bedre omsætning end i den foregående periode, mens 30 pct. meldte om en tilbagegang i omsætningen i perioden maj-juli sammenlignet med marts-maj. Inden for forretningservice havde 32 pct. af virksomhederne en bedre omsætning i juni-august end i perioden marts-maj 2000, mens omsætningen for 18 pct. af virksomhederne var ringere. Inden for turisterhvervene havde 46 pct. en bedre omsætning i juni-august 2000 end i marts-maj 2000, mens 19 pct. havde en tilbagegang i omsætningen. Denne markant positive situation skal dog ses i lyset af turisterhvervenes sæsonbetonede karakter.

### Beskæftigelsen i juni-august 2000 bedre end foregående periode ...

Generelt var også beskæftigelsessituationen bedre i juni-august 2000 end i den foregående periode (marts-maj 2000), idet 26 pct. af virksomhederne rapporterede fremgang i beskæftigelsen, mens kun 11 pct. havde en tilbagegang (mod hhv. 34 pct. og 8 pct. i perioden april-juni 2000). Det svarer til et nettotal på 15 (dvs. procentandel, der har svaret 'bedre' minus procentandel, der har svaret 'ringere') for juni-august 2000.

Figur 4.

### Virksomhedernes vurdering af omsætning og beskæftigelse i juni-august 2000, i forhold til marts-maj 2000, fordelt på brancher



### ... men mest positiv udvikling inden for forretningservice

Branchemæssigt er der dog forskel i vurderingen af beskæftigelsessituationen: mest positiv var beskæftigelsen inden for forretningservice, hvor 32 pct. havde en bedre beskæftigelse i juni-august end i den foregående periode, mens 11 pct. havde haft en nedgang i beskæftigelsen. Inden for turisme og transporterhvervene havde hhv. 24 og 14 pct. bedre beskæftigelse, og hhv. 5 og 16 pct. en tilbagegang i beskæftigelsen i perioden juni-august 2000, sammenlignet med den foregående periode (marts-maj 2000).

Oversigtstabel 2.

### Forventet og faktisk forløb for juni-august 2000 i forhold til marts-maj 2000

	Turisme	Transport	Forretnings-service	I alt
————— netttotal —————				
<b>Forventet forløb (juni-august)</b>				
Omsætning	24	5	32	24
Beskæftigelse	15	8	32	23
<b>Faktisk forløb (juni-august)</b>				
Omsætning	27	-11	14	10
Beskæftigelse	19	-2	21	15
<b>Forskel mellem forventet og faktisk forløb</b>				
Omsætning	3	-16	-18	-14
Beskæftigelse	4	-10	-11	-8

### Forventningerne til omsætningen i juni-august mere positive end det faktiske resultat

Sammenholdes de forventninger, som virksomhederne havde ved udgangen af juni til perioden juni-august, med den vurdering af det faktiske forløb, som virksomhederne har indberettet i slutningen af august 2000, viser det, at forventningerne har været mere positive, end det faktiske resultat for både omsætningens og beskæftigelsens vedkommende, jf. oversigtstabel 2.

Især forretningsservice havde mere positive forventninger, end det faktiske forløb viste, hvor 32 pct. af virksomhederne havde forventningen om bedre omsætning, var det kun 14 pct., der faktisk oplevede dette. Beskæftigelsesudviklingen gik også mindre godt end forventet, idet 32 pct. havde forventet stigende beskæftigelse, mens kun 21 pct. opnåede dette. Inden for turisterhvervene faldt den faktiske udvikling stort set sammen med det forventede forløb.

## 6. Metode

<b>Kvalitative vurderinger</b>	<p>Konjunkturbarometret for serviceerhverv giver et hurtigt og aktuelt billede af forholdene inden for udvalgte dele af servicesektoren. Det omfatter en kvalitativ vurdering af såvel de faktiske forhold i de seneste måneder som forventningerne til de kommende måneder mht. omsætning og beskæftigelse, samt en bedømmelse af det generelle forretningsklima. Metoden er nærmere beskrevet på Danmarks Statistiks hjemmeside, <a href="http://www.dst.dk/varedeklaration">www.dst.dk/varedeklaration</a> under emnegruppen Serviceerhverv.</p> <p>Konjunkturbarometret er en tendensundersøgelse, der giver svar på centrale konjunkturmæssige forhold, som er vanskelige at opgøre i traditionel statistik.</p>
<b>Stikprøve</b>	<p>Undersøgelsen er baseret på en stikprøve af virksomheder inden for udvalgte serviceerhverv, jf. bilag 1. Stikprøven repræsenterer ca. 70 pct. af de beskæftigede inden for de udvalgte brancher. Stikprøven er stratificeret ud fra oplysninger om virksomhedernes branche og størrelse, målt i antallet af ansatte. Kun virksomheder med 10 eller flere ansatte i løbet af året er udtrukket. I alt indgår ca. 1.200 virksomheder i undersøgelsen.</p>
<b>Typer af spørgsmål</b>	<p>Spørgsmålene i undersøgelsen er udformet således, at de kan besvares umiddelbart af virksomhedens ledelse. Der indgår spørgsmål om såvel den faktiske udvikling i den seneste tremånedersperiode som forventningerne til den kommende tremånedersperiode. Desuden indgår et spørgsmål om den aktuelle vurdering af det generelle forretningsklima.</p>
<b>Tidsreferencer</b>	<p>Grundlaget for virksomhedernes vurdering af omsætning og beskæftigelse er en tremånedersperiode, mens vurderingen af det generelle forretningsklima vedrører udgangen af den foregående periode. Det betyder fx, at juni-barometret belyser omsætnings- og beskæftigelsesforventningerne for perioden juni-august, mens vurderingen af forretningsklimaet vedrører udgangen af maj måned.</p>
<b>Sæsonkorrektion</b>	<p>Sæsonkorrektion kan først foretages i 2003, når der foreligger data for en samlet treårig periode.</p>
<b>Relativ fordeling</b>	<p>Virksomhedernes svar tælles med en værdi, som svarer til antallet af ansatte. Antal ansatte er beregnet som et gennemsnit af de fire seneste kvartaler.</p> <p>De sammenvejede tal offentliggøres i form af relative tal, fx 47 pct. bedre, 42 pct. omtrent uændret, og 11 pct. ringere for virksomhedernes vurdering af omsætningen i den kommende periode, sammeholdt med den netop forløbne periode. Dvs., at virksomheder, der repræsenterer 47 pct. af de ansatte har svaret, at de forventer en bedre omsætning, 42 pct. har vurderet at den vil blive omtrent uændret, og 11 pct. forventer, at den bliver ringere i den kommende periode.</p>
<b>Nettotal</b>	<p>Nettotal beregnes som forskellen mellem procenttallene for "bedre" og "ringere", og må fortolkes som tendensen i udviklingen. Nettotallet siger således intet om størrelsen af væksten eller tilbagegangen. Et nettotal på fx +36 pct. for omsætningen er således ikke udtryk for en forventet vækstrate på 36 pct. Tallet er derimod</p>

udtryk for, at der forventes fremgang i omsætningen (netto) i virksomheder, der repræsenterer 36 pct. af de ansatte.

## 7. Offentliggørelse

Konjunkturbarometerets resultater offentliggøres i følgende publikationer:

<b>Nyt</b>	<i>Nyt fra Danmarks Statistik</i> ved udgangen af hver måned.
<b>Serviceerhverv</b>	<i>Serviceerhverv</i> (Statistiske Efterretninger, indeværende serie), normalt ca. en uge efter offentliggørelsen i <i>Nyt fra Danmarks Statistik</i> .
<b>Databanker</b>	Resultaterne af konjunkturbarometeret vil blive lagt ind i Danmarks Statistiks databanker i løbet af oktober måned 2000.
<b> Servicemuligheder</b>	Der er mulighed for at foretage særkørsler på det indsamlede materiale.

## 8. Tabeloversigt

Artiklen indeholder følgende tabeller:

Tabel 1	Vurdering af det generelle forretningsklima, juni 2000. Fordelt på brancher
Tabel 2	Vurdering af det generelle forretningsklima, juni 2000. Fordelt på brancher og størrelsesgrupper
Tabel 3	Forventninger og faktisk forløb i perioden juni-august 2000. Fordelt på brancher
Tabel 4	Forventninger og faktisk forløb i perioden juni-august 2000. Fordelt på brancher og størrelsesgrupper
Bilag	Oversigt over brancher, der indgår i konjunkturbarometer for serviceerhverv

<b>Henvendelse</b>	Inge Rosenvold, tlf. 39 17 33 67, iro@dst.dk Helle Månsson, tlf. 39 17 31 13, hej@dst.dk
--------------------	---

En tilsvarende opgørelse for august er offentliggjort i indeværende serie 2000:25.

**Tabel 1. Vurdering af det generelle forretningsklima, september 2000.  
Fordelt på brancher**

	Nettotal	Dårligt	Tilfredsstillende	Godt
	pct.			
<b>I alt</b>	<b>12</b>	<b>14</b>	<b>60</b>	<b>26</b>
<b>Turisme</b>	<b>28</b>	<b>10</b>	<b>52</b>	<b>38</b>
Hoteller/ overnatning	32	6	56	38
Restauranter	39	5	51	44
Rejsebureauer	-12	36	40	24
<b>Transport</b>	<b>-21</b>	<b>31</b>	<b>59</b>	<b>10</b>
<b>Forretningservice</b>	<b>22</b>	<b>8</b>	<b>62</b>	<b>30</b>
Udlejning	32	9	50	41
Edb-virksomhed	5	21	53	26
Forretningservice i øvrigt	30	2	66	32

**Tabel 2. Vurdering af det generelle forretningsklima, september 2000.  
Fordelt på brancher og størrelsesgrupper**

	Nettotal	Dårligt	Tilfredsstillende	Godt
	pct.			
<b>I alt</b>	<b>12</b>	<b>14</b>	<b>60</b>	<b>26</b>
10-19 ansatte	3	12	73	15
20-99 ansatte	10	15	60	25
100 og derover	18	14	54	32
<b>Turisme</b>	<b>28</b>	<b>10</b>	<b>52</b>	<b>38</b>
10-19 ansatte	6	10	74	16
20-99 ansatte	20	10	60	30
100 og derover	53	10	27	63
<b>Transport</b>	<b>-21</b>	<b>31</b>	<b>59</b>	<b>10</b>
10-19 ansatte	-20	29	62	9
20-99 ansatte	-24	32	60	8
100 og derover	-19	32	55	13
<b>Forretningservice</b>	<b>22</b>	<b>8</b>	<b>62</b>	<b>30</b>
10-19 ansatte	17	2	79	19
20-99 ansatte	27	6	61	33
100 og derover	21	11	57	32

**Tabel 3. Forventninger og faktisk forløb i perioden september-november 2000. Fordelt på brancher**

	Faktisk forløb i juni-august 2000 i forhold til marts-maj 2000				Forventet forløb i september-november 2000 i forhold til juni-august 2000			
	Nettotal	Ringere	Omtrent uændret	Bedre	Nettotal	Ringere	Omtrent uændret	Bedre
	————— omsætning (pct.) —————							
<b>I alt</b>	<b>10</b>	<b>21</b>	<b>48</b>	<b>31</b>	<b>35</b>	<b>12</b>	<b>41</b>	<b>47</b>
<b>Turisme</b>	<b>27</b>	<b>19</b>	<b>35</b>	<b>46</b>	<b>27</b>	<b>20</b>	<b>33</b>	<b>47</b>
Hoteller/ overnatning	24	20	36	44	31	17	35	48
Restauranter	35	13	39	48	14	25	36	39
Rejsebureauer	21	31	17	52	50	17	16	67
<b>Transport</b>	<b>-11</b>	<b>30</b>	<b>51</b>	<b>19</b>	<b>25</b>	<b>14</b>	<b>47</b>	<b>39</b>
<b>Forretningsservice</b>	<b>14</b>	<b>18</b>	<b>50</b>	<b>32</b>	<b>41</b>	<b>9</b>	<b>41</b>	<b>50</b>
Udlejning	34	8	50	42	42	9	40	51
Edb-virksomhed	21	24	31	45	46	15	24	61
Forretningsservice i øvrigt	9	15	61	24	38	6	50	44
	————— beskæftigelse (pct.) —————							
<b>I alt</b>	<b>15</b>	<b>11</b>	<b>63</b>	<b>26</b>	<b>23</b>	<b>11</b>	<b>55</b>	<b>34</b>
<b>Turisme</b>	<b>19</b>	<b>5</b>	<b>71</b>	<b>24</b>	<b>13</b>	<b>11</b>	<b>65</b>	<b>24</b>
Hoteller/ overnatning	15	7	71	22	14	11	64	25
Restauranter	34	3	60	37	10	14	62	24
Rejsebureauer	0	0	100	0	21	4	71	25
<b>Transport</b>	<b>-2</b>	<b>16</b>	<b>70</b>	<b>14</b>	<b>0</b>	<b>15</b>	<b>70</b>	<b>15</b>
<b>Forretningsservice</b>	<b>21</b>	<b>11</b>	<b>57</b>	<b>32</b>	<b>34</b>	<b>9</b>	<b>48</b>	<b>43</b>
Udlejning	22	3	72	25	12	8	72	20
Edb-virksomhed	31	21	27	52	37	15	33	52
Forretningsservice i øvrigt	15	7	71	22	35	6	53	41

**Tabel 4. Forventninger og faktisk forløb i perioden september-november 2000. Fordelt på brancher og størrelsesgrupper**

	Faktisk forløb i juni-august 2000 i forhold til marts-maj 2000				Forventet forløb i september-november 2000 i forhold til juni-august 2000			
	Nettotal	Ringere	Omtrent uændret	Bedre	Nettotal	Ringere	Omtrent uændret	Bedre
	----- omsætning (pct.) -----							
<b>I alt</b>	<b>10</b>	<b>21</b>	<b>48</b>	<b>31</b>	<b>35</b>	<b>12</b>	<b>41</b>	<b>47</b>
10-19 ansatte	-3	21	61	18	16	15	54	31
20-99 ansatte	2	25	48	27	27	14	45	41
100 og derover	20	18	44	38	47	9	35	56
<b>Turisme</b>	<b>27</b>	<b>19</b>	<b>35</b>	<b>46</b>	<b>27</b>	<b>20</b>	<b>33</b>	<b>47</b>
10-19 ansatte	8	25	42	33	15	18	49	33
20-99 ansatte	7	23	47	30	21	21	37	42
100 og derover	67	10	13	77	47	18	17	65
<b>Transport</b>	<b>-11</b>	<b>30</b>	<b>51</b>	<b>19</b>	<b>25</b>	<b>14</b>	<b>47</b>	<b>39</b>
10-19 ansatte	-22	32	58	10	6	22	50	28
20-99 ansatte	-12	32	48	20	9	20	51	29
100 og derover	-3	26	51	23	61	0	39	61
<b>Forretningsservice</b>	<b>14</b>	<b>18</b>	<b>50</b>	<b>32</b>	<b>41</b>	<b>9</b>	<b>41</b>	<b>50</b>
10-19 ansatte	6	12	70	18	24	9	58	33
20-99 ansatte	11	20	49	31	41	8	43	49
100 og derover	18	17	48	35	44	10	36	54
	----- beskæftigelse (pct.) -----							
<b>I alt</b>	<b>15</b>	<b>11</b>	<b>63</b>	<b>26</b>	<b>23</b>	<b>11</b>	<b>55</b>	<b>34</b>
10-19 ansatte	2	11	76	13	8	10	72	18
20-99 ansatte	10	13	64	23	17	12	59	29
100 og derover	24	10	56	34	34	10	46	44
<b>Turisme</b>	<b>19</b>	<b>5</b>	<b>71</b>	<b>24</b>	<b>13</b>	<b>11</b>	<b>65</b>	<b>24</b>
10-19 ansatte	9	6	79	15	5	10	75	15
20-99 ansatte	6	7	80	13	2	11	76	13
100 og derover	46	0	54	46	35	11	43	46
<b>Transport</b>	<b>-2</b>	<b>16</b>	<b>70</b>	<b>14</b>	<b>0</b>	<b>15</b>	<b>70</b>	<b>15</b>
10-19 ansatte	-6	16	74	10	-1	15	71	14
20-99 ansatte	-6	21	64	15	-3	21	61	18
100 og derover	10	7	76	17	8	4	84	12
<b>Forretningsservice</b>	<b>21</b>	<b>11</b>	<b>57</b>	<b>32</b>	<b>34</b>	<b>9</b>	<b>48</b>	<b>43</b>
10-19 ansatte	4	9	78	13	14	7	72	21
20-99 ansatte	22	10	58	32	34	7	52	41
100 og derover	24	12	52	36	40	11	38	51

**Bilag. Oversigt over brancher, der indgår i konjunkturbarometer for serviceerhverv**

<b>1. Turisme</b>	Hoteller og anden overnatning	551110	Hoteller med restauration	
		551120	Konferencecentre og kursusjendomme	
		551200	Hoteller uden restauration	
		552100	Vandrehjem	
		552200	Campingpladser	
		552310	Feriecentre	
		633010	Turistbureauer	
		703130	Ferieboligudlejning	
		Restaurationer	553010	Restauranter
		Rejsebureauer	633020	Rejsebureauer, turarrangerende
	633030	Rejsebureauer, billetudstedende		
<b>2. Transport</b>		602410	Vognmandsvirksomhed	
		602420	Flytteforretninger	
		634020	Speditørvirksomhed	
<b>3. Forretningsservice</b>	Udlejning	711000	Biludlejning	
		712110	Udlejning af containere	
		712190	Udlejning af lastbiler og andet materiel til landtransport	
		713200	Udlejning af entreprenørmateriel	
		713310	Udlejning edb-maskiner og edb-udstyr	
		713320	Udlejning af kontormaskiner	
		713400	Udlejning af maskiner og udstyr i øvrigt	
		714010	Udlejning af videobånd	
		714090	Udlejning af varer til personligt brug og til brug i husholdninger i øvrigt	
	Edb-virksomhed	721000	Konsulentvirksomhed vedr. hardware	
		722000	Udvikling og konsulentbistand i forbindelse med software	
		723000	Databehandling	
		724000	Databaseværter og -formidlere	
		725000	Reparation og vedligeholdelse af kontormaskiner og edb-udstyr	
		726000	Anden virksomhed i forbindelse med databehandling	
	Forretnings-service	741100	Advokatvirksomhed	
		741200	Revisions- og bogføringsvirksomhed	
		741300	Meningsmåling og markedsanalyse	
		742010	Rådgivende ingeniørvirksomhed i forbindelse med byggeri og anlægsarbejder	
		742020	Rådgivende ingeniørvirksomhed inden for produktions- og maskinteknik	
		742040	Arkitektvirksomhed	
		744010	Reklamebureauvirksomhed	
		745020	Vikarbureauer	
		745030	Rådgivning og medvirken ved personaleudvælgelse	
		748440	Kongres-, messe- og udstillingsaktiviteter	