

SERVICEERHVERV

2006:29 • 31. maj 2006

Konjunkturbarometer for serviceerhverv maj 2006

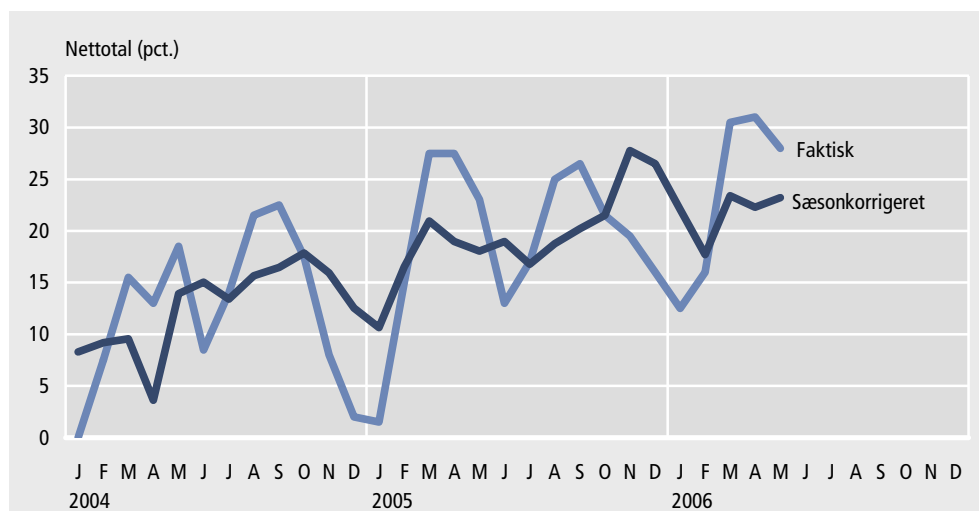
Resumé: Serviceerhvervenes forventninger til de kommende tre måneder er steget fra 22 i april til 23 i maj, korrigeret for sæsonudsving. Det viser den sammensatte konjunkturindikator for serviceerhvervene.

Kort om statistikken: Resultaterne er baseret på en månedlig spørgeskemaundersøgelse blandt virksomheder inden for servicesektoren med ti eller flere ansatte. Virksomhederne er fordelt på hhv. turisme, transport og forretningsservice. Konjunkturbarometeret giver svar på centrale konjunkturmæssige forhold inden for serviceerhvervene. Konjunkturbarometeret omfatter dels et spørgsmål om vurderingen af det aktuelle forretningsklima, dels en vurdering af de faktiske forhold og forventningerne til den kommende periode med hensyn til omsætning og beskæftigelse.

Den sammensatte konjunkturindikator er 23

Serviceerhvervenes forventninger til de kommende tre måneder er steget fra 22 i april til 23 i maj, korrigeret for sæsonudsving. Det viser den sammensatte konjunkturindikator for serviceerhvervene.

Figur 1. Sammensat konjunkturindikator for serviceerhverv



Artiklen beskriver virksomhedernes vurdering af det generelle forretningsklima, samt deres bedømmelse af hhv. omsætning og beskæftigelse i perioden februar-april 2006 og forventningerne til maj-juli 2006.

Den faktiske konjunkturindikator er en sammenvæjning af nettotallene for virksomhedernes forventninger til hhv. omsætning og beskæftigelse i perioden maj-juli 2006, hvor nettotallet for omsætning er 32 og for beskæftigelse 24 og er dermed 28.

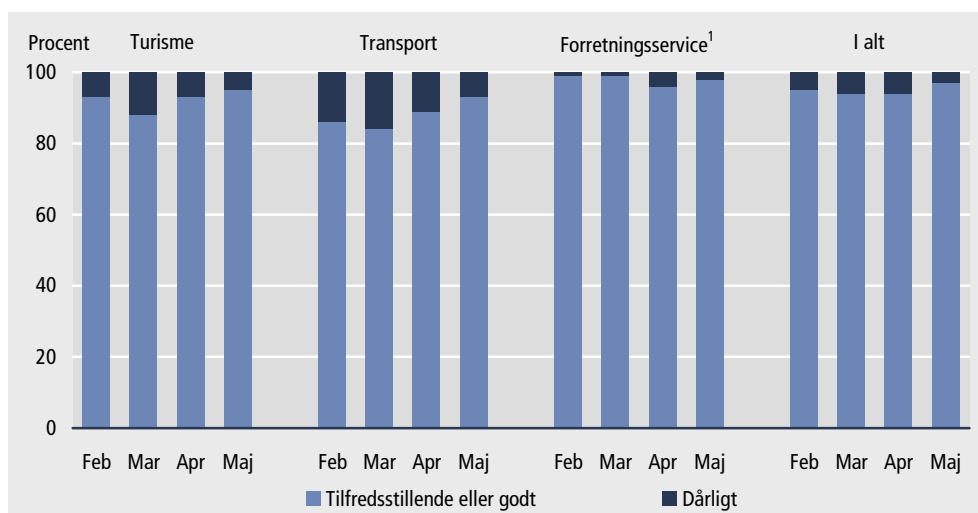
1. Vurdering af det generelle forretningsklima

97 pct. finder forretningsklimaet godt eller tilfredsstillende

Virksomheder, der repræsenterer 43 pct. af de beskæftigede, fandt ved udgangen af april måned forretningsklimaet godt. 54 pct. vurderede, at det var tilfredsstillende og kun 3 pct., at det var dårligt.

På brancheniveau er andelen, der finder det generelle forretningsklima tilfredsstillende eller godt, 98 pct. inden for *Forretningservice*, 95 pct. inden for *Turisme* samt 93 pct. inden for *Transport*.

Figur 2. Virksomhedernes vurdering af det generelle forretningsklima fordelt på brancher

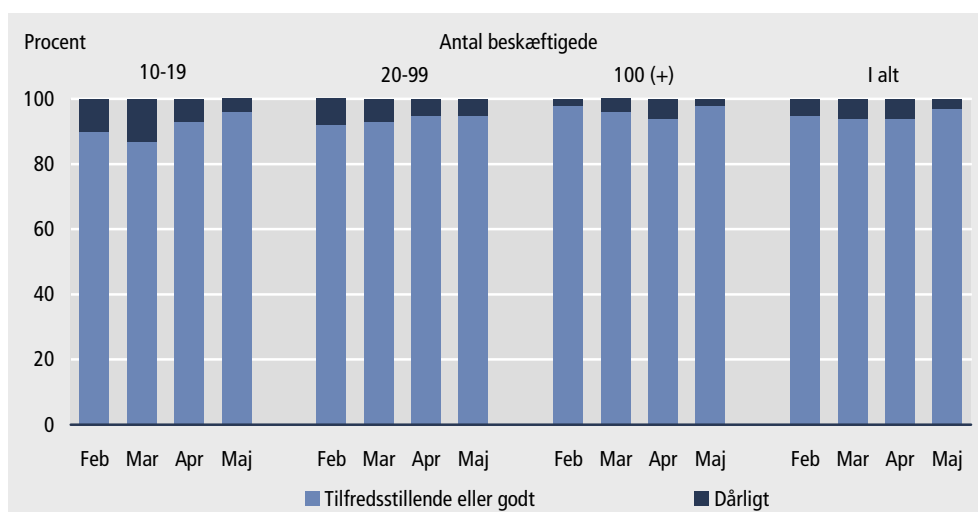


¹ Forretningservice er sammensat af brancherne: advokat-, revision- meningsmålings-, rådgivende ingeniør-, arkitekt-, reklame, vikar- og rekrutteringsvirksomhed samt kongres, messe og udstilling.

Størst tilfredshed med forretningsklimaet blandt de største virksomheder

Blandt virksomheder med 100 eller flere ansatte fandt hele 98 pct. forretningsklimaet tilfredsstillende eller godt. De tilsvarende andele blandt virksomheder med 10-19 ansatte og 20-99 ansatte er henholdsvis 96 pct. og 95 pct.

Figur 3. Virksomhedernes vurdering af det generelle forretningsklima fordelt på størrelse



2. Forventninger til perioden maj-juli 2006

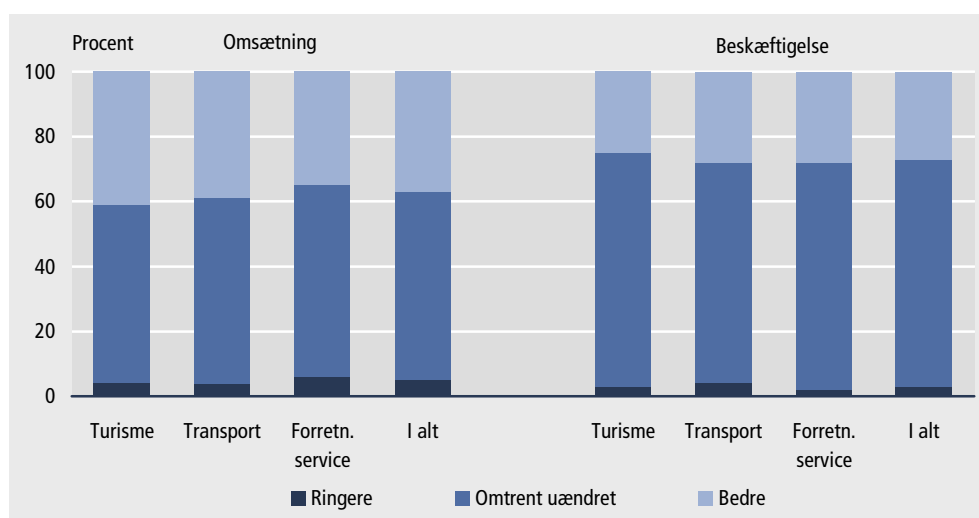
Positive forventninger til både omsætningen ...

I perioden maj-juli 2006 forventer de virksomheder, som repræsenterer 37 pct. af de ansatte, en øget omsætning, mens 5 pct. forventer en tilbagegang. Det giver en positiv nettoforventning på 32 pct. Særligt *Turisme* har positive forventninger, med en positiv nettoforventning på 37 pct.

... og beskæftigelsen

På beskæftigelsessiden forventer de virksomheder, som repræsenterer 27 pct. af de ansatte en fremgang, mens 3 pct. forventer en tilbagegang. Det giver en positiv nettoforventning på 24 pct. Særligt *Forretningservice* har en positiv forventning, med en positiv nettoforventning på 26 pct.

Figur 4. Virksomhedernes forventninger til omsætning og beskæftigelse i maj-juli 2006, i forhold til februar-april 2006, fordelt på brancher



3. Udviklingen i perioden februar-april 2006

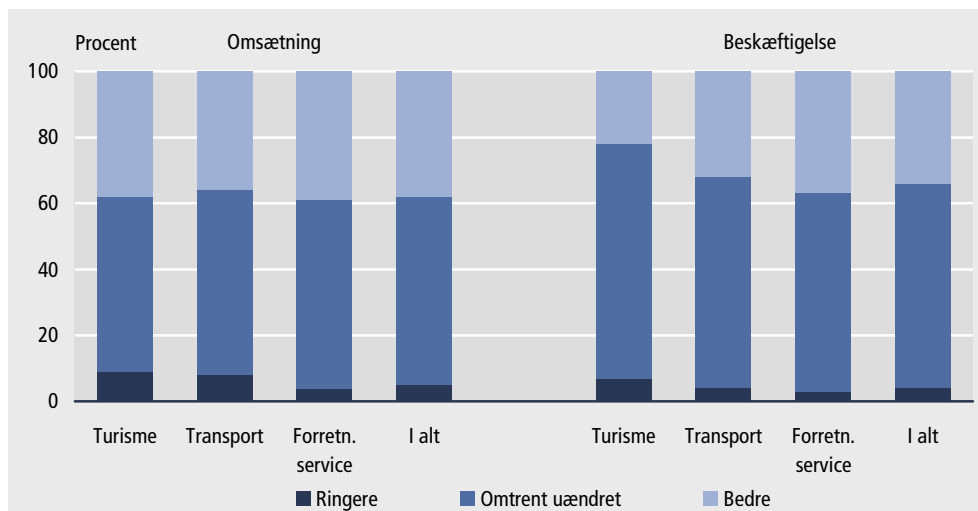
Bedre forløb end forventet både i omsætningen ...

Omsætningen i februar-april 2006 var højere end i den foregående 3-måneders periode (november 2005-januar 2006), jf. figur 5. De virksomheder, som repræsenterer 38 pct. af de ansatte, vurderede, at omsætningen var bedre end i den foregående periode, mens kun 5 pct. vurderede, at den var ringere. Det samlede nettotal for omsætningen var dermed 33 pct. Der var positive forventninger for alle tre branchegrupper.

... og i beskæftigelsen

Beskæftigelsen i perioden februar-april 2006 vurderedes også generelt højere end i den foregående periode. Det fremgår af, at de virksomheder, der repræsenterede 34 pct. af de ansatte, havde større beskæftigelse, mens kun 4 pct. havde mindre beskæftigelse, hvilket svarer til et nettotal på 30 pct. Også her var der positive forventninger for alle tre branchegrupper.

Figur 5. Virksomhedernes vurdering af omsætning og beskæftigelse i februar-april 2006, i forhold til november 2005-januar 2006, fordelt på brancher



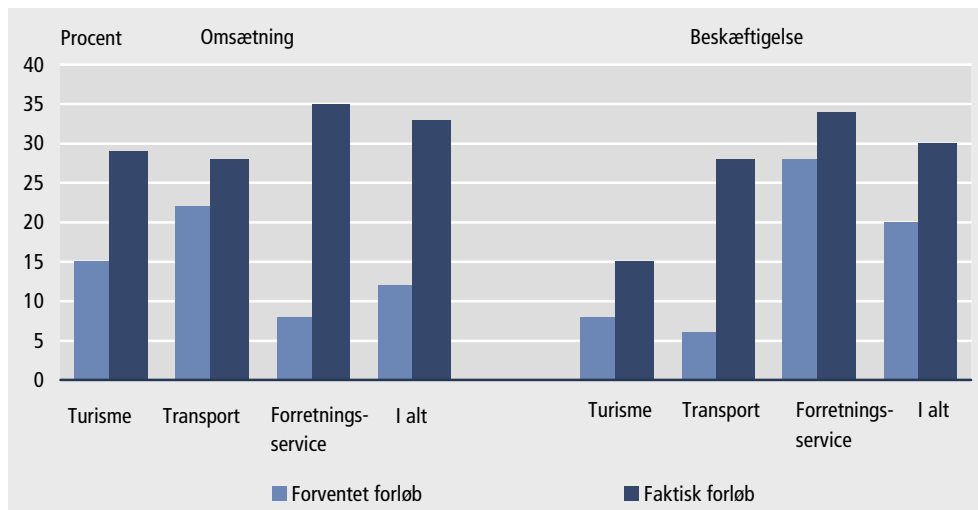
Højere omsætning
end forventet ...

De forventninger, som virksomhederne med udgangen af januar havde til perioden februar-april 2006, blev mere end indfriet. Nettoforventningerne var for omsætnings vedkommende 12, og det faktiske nettoresultat blev på 33, jf. figur 6. Særligt *Forretningsservice* klarede sig bedre end forventet, med et nettoresultat på 27.

... og højere beskæftigelse
end forventet

På beskæftigelsessiden var det faktiske resultat også bedre end forventet. Nettoforventningerne var 20, mens det faktiske resultat blev 30. Især klarede *Transport* sig bedre end forventet med et nettoresultat på 22, mens *Turisme* og *Forretningsservice* havde et nettoresultat på henholdsvis 7 og 6.

Figur 6. Serviceerhvervenes forventede og faktiske forløb februar-april 2006, i forhold til november 2005-januar 2006



Oversigtstabel 1. Forventet og faktisk forløb for serviceerhverv for perioden august-oktober 2001 til februar-april 2006

	Omsætning			Beskæftigelse		
	Forventet forløb	Faktisk forløb	Forskel mellem forventet og faktisk	Forventet forløb	Faktisk forløb	Forskel mellem forventet og faktisk
	————— netttotal (pct.) —————					
August-oktober 2001	15	-11	-26	7	-13	-20
September-november 2001	16	-2	-18	7	-9	-16
Oktober-december 2001	-3	5	8	-13	-4	9
November 2001-januar 2002	-17	-1	16	-22	-11	11
December 2001-februar 2002	-5	-3	2	-12	-12	0
Januar-marts 2002	1	8	7	-6	-2	4
Februar-april 2002	12	11	-1	3	-1	-4
Marts-maj 2002	24	9	-15	5	-2	-7
April-juni 2002	29	7	-22	4	-8	-12
Maj-juli 2002	20	6	-14	9	-1	-10
Juni-august 2002	-4	-3	1	-4	-10	-6
Juli-september 2002	9	-7	-16	1	-8	-9
August-oktober 2002	13	1	-12	5	-10	-15
September-november 2002	20	3	-17	-2	-7	-5
Oktober-december 2002	11	4	-7	-7	-13	-6
November 2002-januar 2003	2	-20	-22	-9	-25	-16
December 2002-februar 2003	-5	-23	-18	-13	-26	-13
Januar-marts 2003	-8	-26	-18	-12	-29	-17
Februar-april 2003	-4	-11	-7	-12	-16	-4
Marts-maj 2003	5	-12	-17	-12	-24	-12
April-juni 2003	10	1	-9	-5	-16	-11
Maj-juli 2003	7	-2	-9	-8	-14	-6
Juni-august 2003	-9	-6	3	-13	-15	-2
Juli-september 2003	6	1	-5	-3	-9	-6
August-oktober 2003	15	3	-12	-2	-10	-8
September-november 2003	15	9	-6	-1	-8	-7
Oktober-december 2003	16	11	-5	-10	-10	0
November 2003-januar 2004	3	3	0	-14	-15	-1
December 2003-februar 2004	-3	-6	-3	-11	-12	-1
Januar-marts 2004	6	-1	-7	-6	-12	-6
Februar-april 2004	18	25	7	-3	12	15
Marts-maj 2004	23	27	4	8	16	8
April-juni 2004	20	19	-1	6	9	3
Maj-juli 2004	24	17	-7	13	11	-2
Juni-august 2004	12	10	-2	5	6	1
Juli-september 2004	17	12	-5	11	13	2
August-oktober 2004	27	20	-7	16	10	-6
September-november 2004	30	28	-2	15	15	0
Oktober-december 2004	25	25	0	10	7	-3
November 2004-januar 2005	15	17	2	1	8	7
December 2004-februar 2005	5	3	-2	-1	2	3
Januar-marts 2005	4	4	0	-1	6	7
Februar-april 2005	16	25	9	14	17	3
Marts-maj 2005	35	27	-8	20	16	-4
April-juni 2005	35	29	-6	20	21	1
Maj-juli 2005	27	28	1	19	20	1
Juni-august 2005	12	19	7	14	18	4
Juli-september 2005	27	22	-5	16	20	-4
August-oktober 2005	28	29	-1	22	21	1
September-november 2005	30	37	7	23	23	0
Oktober-december 2005	27	36	9	16	24	8
November 2005-januar 2006	25	20	-5	14	17	3
December 2005-februar 2006	14	10	-4	18	17	-1
Januar 2006-marts 2006	10	19	9	15	22	7
Februar 2006-april 2006	12	33	21	20	30	10

4. Baggrundsoplysninger

<i>Mere information:</i>	www.statistikbanken.dk/11
<i>Seneste offentliggørelse</i>	Konjunkturbarometeret for serviceerhverv april 2006 udkom 28. april 2006 i serien Serviceerhverv 2006:24 (Statistiske Efterretninger).
<i>Næste offentliggørelse</i>	Konjunkturbarometeret for serviceerhverv juni 2006 udkommer 30. juni 2006 i serien Serviceerhverv (Statistiske Efterretninger).
<i>Henvendelse</i>	Troels Burchall Henningsen, tlf. 39 17 33 57, tbh@dst.dk

5. Kilder og metode

<i>Læs mere i varedeklarationen</i>	På www.dst.dk/varedeklaration/47139 er der en mere omfattende beskrivelse af kilder og metoder.
<i>Branchegrupper</i>	Konjunkturbarometeret offentliggøres for 7 branchegrupper, som gør det muligt at følge udviklingen inden for dansk serviceerhvervs mest betydende brancher. Desuden offentliggøres konjunkturbarometeret fordelt på kombinationen af de 3 hovedområder: Turisme, Transport og Forretningsservice og 3 størrelsesgrupper: 10-19 fuldtidsansatte, 20-99 fuldtidsansatte og 100 eller flere fuldtidsansatte.
<i>Kvalitative vurderinger</i>	Konjunkturbarometeret for serviceerhverv giver et hurtigt og aktuelt billede af forholdene inden for udvalgte dele af servicesektoren. Det omfatter en kvalitativ vurdering af såvel de faktiske forhold i de seneste måneder som forventningerne til de kommende måneder mht. omsætning og beskæftigelse, samt en bedømmelse af det generelle forretningsklima. Konjunkturbarometeret er en tendensundersøgelse, der giver svar på centrale konjunkturmæssige forhold, som er vanskelige at opføre i traditionel statistik.
<i>Sæsonkorrektion</i>	Sæsonkorrektion foretages ved hjælp af X12 ARIMA. Der er ikke korrigeret for handelsdagseffekt.
<i>Stikprøve</i>	Undersøgelsen er baseret på en stikprøve af virksomheder inden for udvalgte serviceerhverv, jf. bilag 1. Stikprøven er opdateret i marts 2006 og repræsenterer ca. 70 pct. af de beskæftigede inden for de udvalgte brancher. Stikprøven er stratificeret ud fra oplysninger om virksomhedernes branche og størrelse, målt i antallet af ansatte. Kun virksomheder med 10 eller flere ansatte i løbet af året er udtrukket. I alt indgår ca. 2.100 virksomheder i undersøgelsen.
<i>Typer af spørgsmål</i>	Spørgsmålene i undersøgelsen er udformet således, at de kan besvares umiddelbart af virksomhedens ledelse. Der indgår spørgsmål om såvel den faktiske udvikling i den seneste tremåneders periode som forventningerne til den kommende tremåneders periode. Desuden indgår et spørgsmål om den aktuelle vurdering af det generelle forretningsklima.
<i>Tidsreferencer</i>	Grundlaget for virksomhedernes vurdering af omsætning og beskæftigelse er en tremåneders periode, mens vurderingen af det generelle forretningsklima vedrører udgangen af den foregående periode. Det betyder fx, at august-barometeret belyser omsætnings- og beskæftigelsesforventningerne for perioden september-november, mens vurderingen af forretningsklimaet vedrører udgangen af august måned.
<i>Relativ fordeling</i>	Virksomhedernes svar tælles med en værdi, som svarer til antallet af ansatte. Antal ansatte er beregnet som et gennemsnit af de fire seneste kvartaler. De sammenvejede tal offentliggøres i form af relative tal, fx 47 pct. bedre, 42 pct. omtrent uændret, og 11 pct. ringere for virksomhedernes vurdering af omsætningen i

den kommende periode, sammenholdt med den netop forløbne periode. Dvs., at virksomheder, der repræsenterer 47 pct. af de ansatte har svaret, at de forventer en bedre omsætning, 42 pct. har vurderet at den vil blive omtrent uændret, og 11 pct. forventer, at den bliver ringere i den kommende periode.

Nettotal Nettotal beregnes som forskellen mellem procenttallene for "bedre" og "ringere", og må fortolkes som tendensen i udviklingen. Nettotallet siger således intet om størrelsen af væksten eller tilbagegangen. Et nettotal på fx +36 pct. for omsætningen er således ikke udtryk for en forventet vækstrate på 36 pct. Tallet er derimod udtryk for, at der forventes fremgang i omsætningen (netto) i virksomheder, der repræsenterer 36 pct. af de ansatte.

6. Tabeloversigt

Artiklen indeholder følgende tabeller:

Tabel 1.	Sammensat konjunkturindikator for serviceerhverv. August 2001-maj 2006
Tabel 2.	Vurdering af det generelle forretningsklima, maj 2006. Fordelt på brancher
Tabel 3.	Vurdering af det generelle forretningsklima, maj 2006. Fordelt på brancher og størrelsesgrupper
Tabel 4.	Faktisk forløb i perioden februar-april 2006 og forventninger til perioden maj-juli 2006. Fordelt på brancher
Tabel 5.	Faktisk forløb i perioden februar-april 2006 og forventninger til perioden maj-juli 2006. Fordelt på brancher og størrelsesgrupper
Tabel 6.	Forventet og faktisk forløb for perioden februar-april 2006 i forhold til perioden november 2005-januar 2006
Bilag 1.	Spørgeskema for konjunkturbarometer for serviceerhverv maj 2006
Bilag 2.	Oversigt over brancher, der indgår i konjunkturbarometer for serviceerhverv

Tabel 1.

Sammensat konjunkturindikator for serviceerhverv

		Omsætning	Beskæftigelse	Sammensat konjunktur- indikator	Sæsonkorrigeret konjunktur- indikator
		nettotal (pct.)			
2001	August	15	7	11	5
	September	16	7	12	6
	Oktober	-3	-13	-8	-6
	November	-17	-22	-20	-11
	December	-5	-12	-9	1
2002	Januar	1	-6	-3	5
	Februar	12	3	8	8
	Marts	24	5	15	10
	April	29	14	22	12
	Maj	20	9	15	10
	Juni	-4	-4	-4	2
	Juli	9	1	5	4
	August	13	5	9	3
	September	20	-2	9	3
	Oktober	11	-7	2	3
	November	2	-9	-4	5
	December	-5	-13	-9	1
2003	Januar	-8	-12	-10	-2
	Februar	-4	-12	-8	-7
	Marts	5	-12	-4	-10
	April	10	-5	3	-7
	Maj	7	-8	-1	-6
	Juni	-9	-13	-11	-5
	Juli	6	-3	2	1
	August	15	-2	7	1
	September	15	-1	7	1
	Oktober	16	-10	3	3
	November	3	-14	-6	2
	December	-3	-11	-7	3
2004	Januar	6	-6	0	8
	Februar	18	-3	8	9
	Marts	23	8	16	10
	April	20	6	13	4
	Maj	24	13	19	14
	Juni	12	5	9	15
	Juli	17	11	14	13
	August	27	16	22	16
	September	30	15	23	16
	Oktober	25	10	18	18
	November	15	1	8	16
	December	5	-1	2	13
2005	Januar	4	-1	2	11
	Februar	16	14	15	17
	Marts	35	20	28	21
	April	35	20	28	19
	Maj	27	19	23	18
	Juni	12	14	13	19
	Juli	16	18	17	17
	August	28	22	25	19
	September	30	23	27	20
	Oktober	27	16	22	21
	November	25	14	20	28
	December	14	18	16	27
2006	Januar	10	15	13	22
	Februar	12	20	16	18
	Marts	33	28	31	23
	April	32	30	31	22
	Maj	32	24	28	23

Tabel 2.

Vurdering af det generelle forretningsklima, maj 2006. Fordelt på brancher

	Nettotal	Dårligt	Tilfreds- stillende	Godt
	pct.			
I alt	40	3	54	43
Turisme	24	5	66	29
Hoteller/ overnatning	20	6	68	26
Restauranter	25	4	67	29
Rejsebureauer	34	4	58	38
Transport	23	7	63	30
Forretningsservice	48	2	48	50
Udlejning	49	3	45	52
Edb-virksomhed	48	1	50	49
Forretningsservice i øvrigt	48	2	48	50

Tabel 3.

Vurdering af det generelle forretningsklima maj 2006.
Fordelt på brancher og størrelsesgrupper

	Nettotal	Dårligt	Tilfreds- stillende	Godt
	pct.			
I alt	40	3	54	43
10-19 ansatte	30	4	62	34
20-99 ansatte	27	5	63	32
100 og derover	48	2	48	50
Turisme	24	5	66	29
10-19 ansatte	25	8	59	33
20-99 ansatte	18	9	64	27
100 og derover	30	0	70	30
Transport	23	7	63	30
10-19 ansatte	22	5	68	27
20-99 ansatte	15	7	71	22
100 og derover	32	8	52	40
Forretningsservice	48	2	48	50
10-19 ansatte	36	2	60	38
20-99 ansatte	38	2	58	40
100 og derover	53	2	43	55

Tabel 4. Faktisk forløb i perioden februar-april 2006 og forventninger til perioden maj-juli 2006. Fordelt på brancher

	Faktisk forløb i februar-april 2006 i forhold til november 2005-januar 2006				Forventet forløb i maj-juli 2006 i forhold til februar-april 2006			
	Nettotal	Ringere	Omtrent uændret	Bedre	Nettotal	Ringere	Omtrent uændret	Bedre
	omsætning (pct.)							
I alt	33	5	57	38	32	5	58	37
Turisme	29	9	53	38	37	4	55	41
Hoteller/ overnatning	25	7	61	32	29	4	63	33
Restauranter	31	16	37	47	51	4	41	55
Rejsebureauer	37	7	49	44	46	3	48	49
Transport	28	8	56	36	35	4	57	39
Forretningsservice	35	4	57	39	29	6	59	35
Udlejning	39	7	47	46	40	14	32	54
Edb-virksomhed	24	3	70	27	28	3	66	31
Forretningsservice i øvrigt	43	4	49	47	29	7	57	36
	beskæftigelse (pct.)							
I alt	30	4	62	34	24	3	70	27
Turisme	15	7	71	22	22	3	72	25
Hoteller/ overnatning	8	7	78	15	12	3	82	15
Restauranter	35	6	53	41	45	2	51	47
Rejsebureauer	12	8	72	20	25	4	67	29
Transport	28	4	64	32	24	4	68	28
Forretningsservice	34	3	60	37	26	2	70	28
Udlejning	40	3	54	43	31	0	69	31
Edb-virksomhed	31	1	67	32	25	1	73	26
Forretningsservice i øvrigt	36	4	56	40	26	3	68	29

Tabel 5. Faktisk forløb perioden i februar-april 2006 og forventninger til perioden maj-juli 2006. Fordelt på brancher og størrelsesgrupper

	Faktisk forløb i februar-april 2006 i forhold til november 2005-januar 2006				Forventet forløb i maj-juli 2006 i forhold til februar-april 2006			
	Nettotal	Ringere	Omtrent uændret	Bedre	Nettotal	Ringere	Omtrent uændret	Bedre
	omsætning (pct.)							
I alt	33	5	57	38	32	5	58	37
10-19 ansatte	24	11	54	35	35	4	57	39
20-99 ansatte	23	10	57	33	36	5	54	41
100 og derover	41	1	57	42	30	5	60	35
Turisme	29	9	53	38	37	4	55	41
10-19 ansatte	22	13	52	35	39	7	47	46
20-99 ansatte	16	15	54	31	38	6	50	44
100 og derover	47	0	53	47	35	0	65	35
Transport	28	8	56	36	35	4	57	39
10-19 ansatte	18	12	58	30	43	4	49	47
20-99 ansatte	18	11	60	29	29	4	63	33
100 og derover	42	4	50	46	40	5	50	45
Forretningsservice	35	4	57	39	29	6	59	35
10-19 ansatte	28	10	52	38	28	4	64	32
20-99 ansatte	29	8	55	37	39	5	51	44
100 og derover	39	1	59	40	26	6	62	32
	beskæftigelse (pct.)							
I alt	30	4	62	34	24	3	70	27
10-19 ansatte	24	5	66	29	22	4	70	26
20-99 ansatte	24	7	62	31	26	4	66	30
100 og derover	35	1	63	36	24	2	72	26
Turisme	15	7	71	22	22	3	72	25
10-19 ansatte	26	4	66	30	26	5	64	31
20-99 ansatte	4	10	76	14	19	5	71	24
100 og derover	23	4	69	27	23	0	77	23
Transport	28	4	64	32	24	4	68	28
10-19 ansatte	22	4	70	26	24	3	70	27
20-99 ansatte	17	8	67	25	22	3	72	25
100 og derover	41	0	59	41	29	4	63	33
Forretningsservice	34	3	60	37	26	2	70	28
10-19 ansatte	25	5	65	30	20	4	72	24
20-99 ansatte	35	6	53	41	32	4	60	36
100 og derover	36	1	62	37	24	1	74	25

Tabel 6. Forventet og faktisk forløb for perioden februar-april 2006 (forventninger i januar) i forhold til perioden november 2005-januar 2006

	Turisme	Transport	Forretningsservice	I alt
	nettotal (pct.)			
Forventet forløb				
Omsætning	15	22	8	12
Beskæftigelse	8	6	28	20
Faktisk forløb				
Omsætning	29	28	35	33
Beskæftigelse	15	28	34	30
Forskel mellem forventet og faktisk forløb				
Omsætning	14	6	27	21
Beskæftigelse	7	22	6	10



DANMARKS
STATISTIK

Bedes indsendt til Danmarks Statistik senest **11. maj 2006**

Journal nr.

CVR-nr.

Hvis virksomheden har ændret adresse mv., eller hvis De har kommentarer til skemaet, kan De skrive dem i rubrikken bemærkninger nederst på siden.

Konjunkturbarometer for serviceerhverv maj 2006

Ved besvarelsen bedes De se bort fra normale sæsonbestemte ændringer.

Hvordan vurderer De det generelle forretningsklima ved udgangen af april 2006

Det generelle forretningsklima dårligt tilfredsstillende godt

Hvordan vurderer De, at udviklingen i perioden februar-april 2006 har været for Deres virksomhed sammenlignet med perioden november 2005-januar 2006

Omsætning..... ringere omtrent uændret bedre

Beskæftigelse ved udgangen af perioden ringere omtrent uændret bedre

Hvordan forventer De, at udviklingen vil være i perioden maj-juli 2006 i Deres virksomhed sammenlignet med perioden februar-april 2006

Omsætning..... ringere omtrent uændret bedre

Beskæftigelse ved udgangen af perioden ringere omtrent uændret bedre

Bemærkninger:

Eventuel telefonisk henvendelse bedes rettet til

Navn

Dato

Telefonnummer

Lokalnummer

Underskrift samt eventuelt firmastempel

Sejrøgade 11
2100 København Ø

Tlf. 39 17 39 17
Fax 39 17 34 25

E-post tbh@dst.dk
<http://www.dst.dk>

Troels Burchall Henningsen
Direkte tlf. 39 17 33 57

Bilag 2. Oversigt over brancher, der indgår i konjunkturbarometer for serviceerhverv

1. Turisme	Hoteller og anden overnatning	551010	Hoteller
		551020	Konferencecentre og kursusjendomme
		552100	Vandrerhjem
		552200	Campingpladser
		552310	Feriecentre
		633010	Turistbureauer
		703130	Ferieboligudlejning
	Restaurationer	553010	Restauranter
	Rejsebureauer	633020	Rejsebureauer, turarrangerende
	633030	Rejsebureauer, billetudstedende	
2. Transport		602410	Vognmandsvirksomhed
		602420	Flytteforretninger
		634020	Speditørvirksomhed
3. Forretningsservice	Udlejning	711000	Biludlejning
		712110	Udlejning af containere
		712190	Udlejning af lastbiler og andet materiel til landtransport
		713200	Udlejning af entreprenørmateriel
		713310	Udlejning edb-maskiner og edb-udstyr
		713320	Udlejning af kontormaskiner
		713400	Udlejning af maskiner og udstyr i øvrigt
		714010	Udlejning af videobånd
		714090	Udlejning af varer til personligt brug og til brug i husholdninger i øvrigt
	Edb-virksomhed	721000	Konsulentvirksomhed vedr. hardware
		722100	Udvikling af standardsoftware
		722200	Udvikling af kundespecifikt software og konsulentbistand i forbindelse med software
		723000	Databehandling
		724000	Databaseværter og -formidlere
		725000	Reparation og vedligeholdelse af kontormaskiner og edb-udstyr
		726000	Anden virksomhed i forbindelse med databehandling
		Forretnings-service	741100
	741200		Revisions- og bogføringsvirksomhed
	741300		Meningsmåling og markedsanalyse
	742010		Rådgivende ingeniørvirksomhed i forbindelse med byggeri og anlægsarbejder
	742020		Rådgivende ingeniørvirksomhed inden for produktions- og maskinteknik
	742040		Arkitektvirksomhed
	744010		Reklamebureauvirksomhed
	745020		Vikarbureauer
	745030		Rådgivning og medvirken ved personaleudvælgelse
	748740		Kongres-, messe- og udstillingsaktiviteter

SERVICEERHVERV 2006:29

Statistiske Efterretninger

ISSN, 1399-0640

ISSN, 1601-0965

www.dst.dk/efterretninger

Salg: Tlf. 39 17 30 20 (hele døgnet), publsalg@dst.dk

Abonnement for 2006: 2.043 kr. for papirudgave, 785 kr. som pdf.

Løssalg: 50 kr. Ekspeditionsgebyr: 30 kr. indland, 100 kr. udland

© Danmarks Statistik, Sejrøgade 11, 2100 København Ø

Tryk: Danmarks Statistiks Trykkeri

Signaturforklaring:

- Nul

0 Mindre end 0,5 af den anvendte enhed

0,0 Mindre end 0,05 af den anvendte enhed

• Tal kan efter sagens natur ikke forekomme

.. For usikker til at kunne angives eller diskretionshensyn

... Oplysning foreligger ikke

* Foreløbige eller anslåede tal

— | Vandret eller lodret streg markerer databrud i en tidsserie.

Oplysningerne fra før og efter databruddet er ikke fuldt sammenlignelige.

Som følge af afrundinger kan summen af tallene i tabellerne afvige fra totalen.
