

SERVICEERHVERV

2006:17 • 31. marts 2006

Konjunkturbarometer for serviceerhverv marts 2006

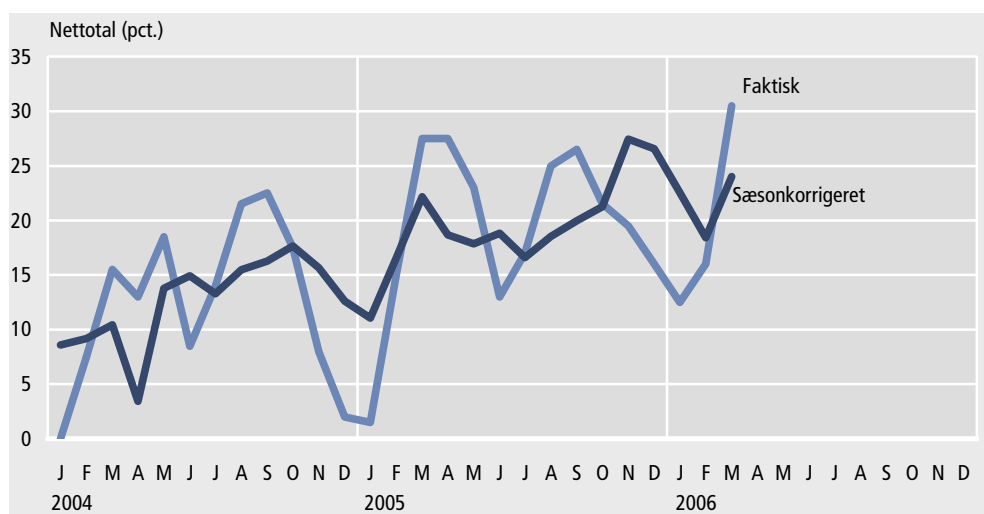
Resumé: Serviceerhvervenes forventninger til de kommende tre måneder er steget fra 18 i februar til 24 i marts, korrigeret for sæsonudsving. Det viser den sammensatte konjunkturindikator for serviceerhvervene.

Kort om statistikken: Resultaterne er baseret på en månedlig spørgeskemaundersøgelse blandt virksomheder inden for servicesektoren med ti eller flere ansatte. Virksomhederne er fordelt på hhv. turisme, transport og forretningsservice. Konjunkturbarometeret giver svar på centrale konjunkturmæssige forhold inden for serviceerhvervene. Konjunkturbarometeret omfatter dels et spørgsmål om vurderingen af det aktuelle forretningsklima, dels en vurdering af de faktiske forhold og forventningerne til den kommende periode med hensyn til omsætning og beskæftigelse.

Den sammensatte konjunkturindikator er 24

Serviceerhvervenes forventninger til de kommende tre måneder er steget fra 18 i februar til 24 i marts, korrigeret for sæsonudsving. Det viser den sammensatte konjunkturindikator for serviceerhvervene.

Figur 1. Sammensat konjunkturindikator for serviceerhverv



Artiklen beskriver virksomhedernes vurdering af det generelle forretningsklima, samt deres bedømmelse af hhv. omsætning og beskæftigelse i perioden december 2005-februar 2006 og forventningerne til marts-maj 2006.

Den faktiske konjunkturindikator er en sammenvæjning af nettotalerne for virksomhedernes forventninger til hhv. omsætning og beskæftigelse i perioden marts-maj 2006, hvor nettotallet for omsætning er 33 og for beskæftigelse 28 og er dermed 31.

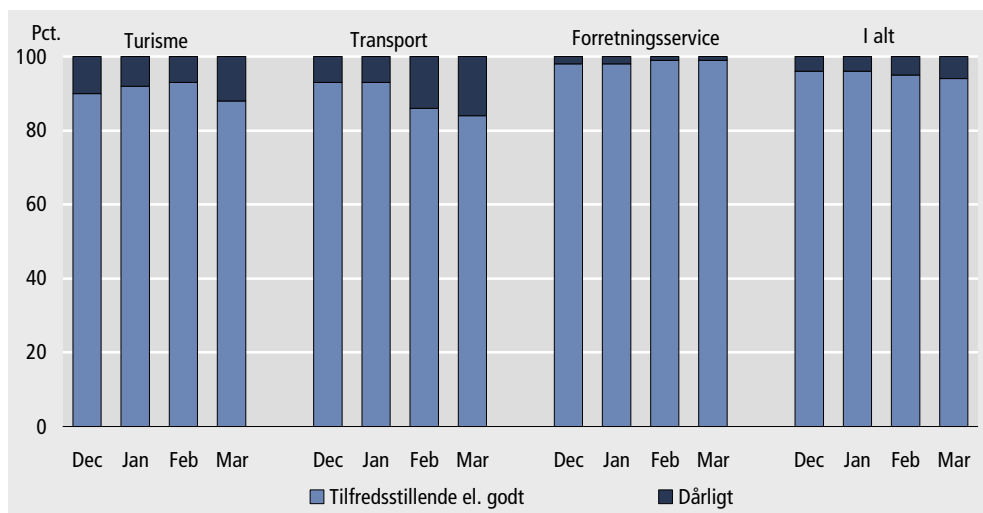
1. Vurdering af det generelle forretningsklima

94 pct. af virksomhederne finder forretningsklimaet tilfredsstillende eller godt

Virksomheder, der repræsenterer 31 pct. af de beskæftigede, fandt ved udgangen af januar måned forretningsklimaet godt. 63 pct. vurderede, at det var tilfredsstillende og 6 pct., at det var dårligt.

På brancheniveau er andelen, der finder det generelle forretningsklima tilfredsstillende eller godt, 99 pct. inden for forretningservice og 88 pct. i Turisme samt 84 pct. inden for Transport.

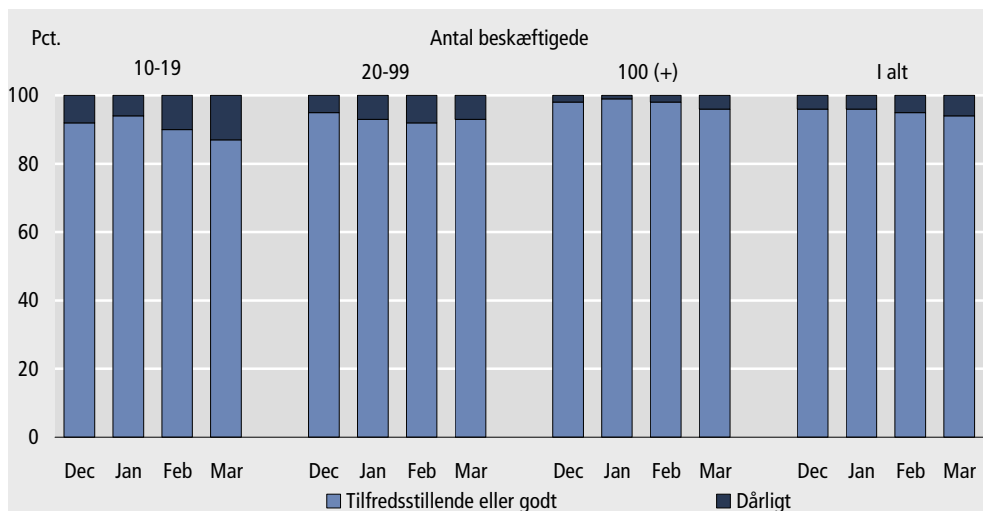
Figur 2. Virksomhedernes vurdering af det generelle forretningsklima fordelt på brancher



Størst tilfredshed med forretningsklimaet blandt de store virksomheder

Blandt virksomheder med 100 eller flere ansatte fandt 96 pct. forretningsklimaet tilfredsstillende eller godt. De tilsvarende andele blandt virksomheder med 10-19 ansatte og 20-99 ansatte er henholdsvis 87 og 93 pct.

Figur 3. Virksomhedernes vurdering af det generelle forretningsklima fordelt på størrelse



2. Forventninger til perioden marts-maj 2006

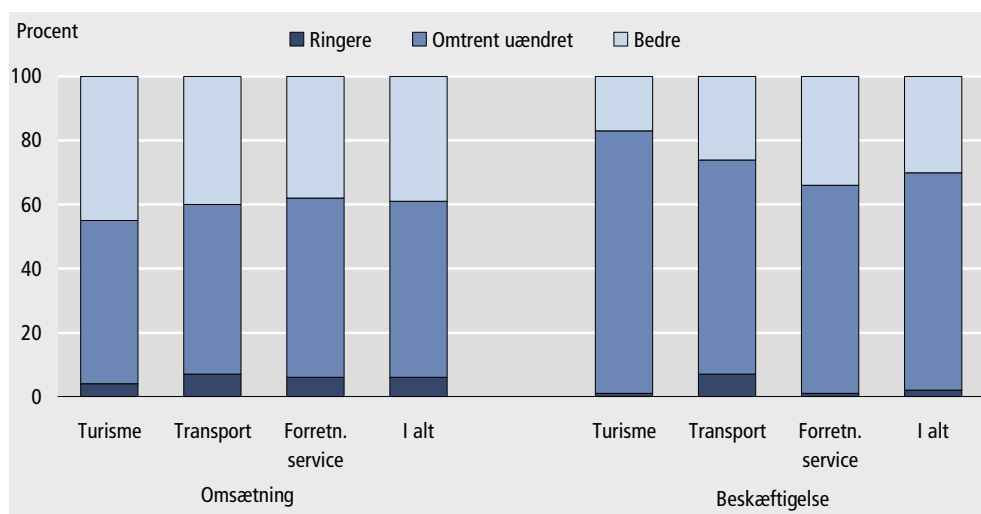
Positive forventninger til både omsætningen ...

I perioden marts-maj 2006 forventer de virksomheder, som repræsenterer 39 pct. af de ansatte, en øget omsætning, mens 6 pct. forventer en tilbagegang. Det giver en positiv nettoforventning på 33 pct. Særligt Turisme har positive forventninger, med en positiv nettoforventning på 41 pct.

... og beskæftigelsen

På beskæftigessiden forventer de virksomheder, som repræsenterer 30 pct. af de ansatte en fremgang, mens 2 pct. forventer en tilbagegang. Det giver en positiv nettoforventning på 28 pct. Særligt Forretningsservice har en positiv forventning, med en positiv nettoforventning på 33 pct.

Figur 4. Virksomhedernes forventninger til omsætning og beskæftigelse i marts-maj 2006, i forhold til december 2005-februar 2006, fordelt på brancher



3. Udviklingen i perioden december 2005-februar 2006

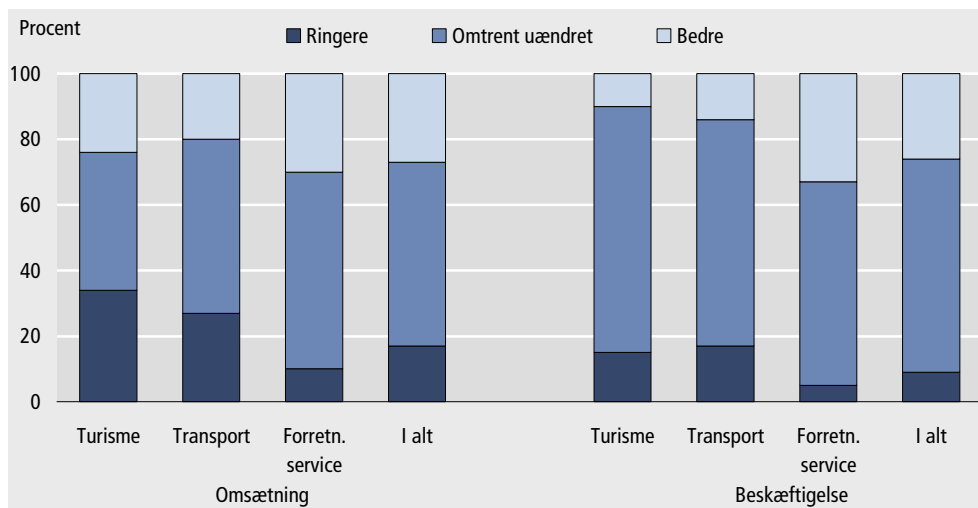
Bedre forløb end forventet både i omsætningen ...

Omsætningen i december 2005-februar 2006 var højere end i den foregående 3-måneders periode (september-november 2005), jf. figur 5. De virksomheder, som repræsenterer 27 pct. af de ansatte, vurderede, at omsætningen var bedre end i den foregående periode, mens 17 pct. vurderede, at den var ringere. Det samlede netttotal for omsætningen var dermed 10 pct. Dog oplevede Transport og Turisme en ringere udvikling i omsætningen, med negative nettoforventning på -7 og -10 pct.

... og i beskæftigelsen

Beskæftigelsen i perioden december 2005-februar 2006 vurderedes også højere end i den foregående periode. Det fremgår af, at de virksomheder, der repræsenterede 26 pct. af de ansatte, havde større beskæftigelse, mens 9 pct. havde mindre beskæftigelse, og det svarer til et netttotal på 17 pct.

Figur 5. Virksomhedernes vurdering af omsætning og beskæftigelse i december 2005-februar 2006, i forhold til september-november 2005, fordelt på brancher



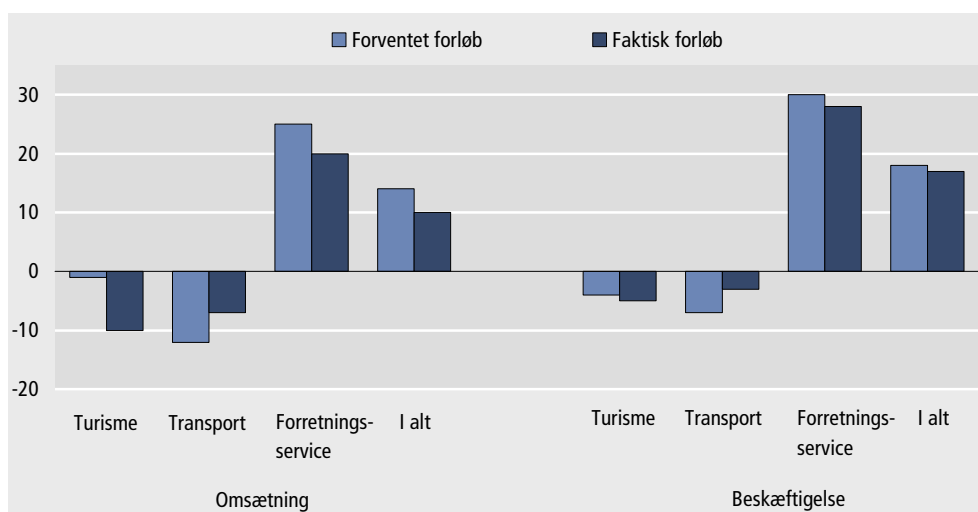
Lavere omsætning end forventet ...

De forventninger, som virksomhederne med udgangen af november havde til perioden december 2005-februar 2006, blev ikke indfriet. Nettoforventningerne var for omsætningens vedkommende 14 pct., og det faktiske nettoresultat var 10 pct., jf. figur 6. Kun Transport klarede sig bedre end forventet, med et nettoresultat på 5 pct.

... og lavere beskæftigelse end forventet

På beskæftigelsessiden var det faktiske resultat også lidt dårligere end forventet. Nettoforventningerne var 18, mens det faktiske resultat var 17. Dog klarede Transport sig bedre end forventet med 4 pct., mens Turisme og Forretningsservice havde et nettoresultat på -1 og -2 pct.

Figur 6. Serviceerhvervenes forventede og faktiske forløb december 2005-februar 2006, i forhold til september-november 2005



Oversigtstabel 1. Forventet og faktisk forløb for serviceerhverv for perioden juni-august 2001 til december 2005-februar 2006

	Omsætning			Beskæftigelse		
	Forventet forløb	Faktisk forløb	Forskel mellem forventet og faktisk	Forventet forløb	Faktisk forløb	Forskel mellem forventet og faktisk
	----- nettotal (pct.) -----					
Juni-august 2001	0	-6	-6	2	1	-1
Juli-september 2001	8	-7	-15	8	-4	-12
August-oktober 2001	15	-11	-26	7	-13	-20
September-november 2001	16	-2	-18	7	-9	-16
Oktober-december 2001	-3	5	8	-13	-4	9
November 2001-januar 2002	-17	-1	16	-22	-11	11
December 2001-februar 2002	-5	-3	2	-12	-12	0
Januar-marts 2002	1	8	7	-6	-2	4
Februar-april 2002	12	11	-1	3	-1	-4
Marts-maj 2002	24	9	-15	5	-2	-7
April-juni 2002	29	7	-22	4	-8	-12
Maj-juli 2002	20	6	-14	9	-1	-10
Juni-august 2002	-4	-3	1	-4	-10	-6
Juli-september 2002	9	-7	-16	1	-8	-9
August-oktober 2002	13	1	-12	5	-10	-15
September-november 2002	20	3	-17	-2	-7	-5
Oktober-december 2002	11	4	-7	-7	-13	-6
November 2002-januar 2003	2	-20	-22	-9	-25	-16
December 2002-februar 2003	-5	-23	-18	-13	-26	-13
Januar-marts 2003	-8	-26	-18	-12	-29	-17
Februar-april 2003	-4	-11	-7	-12	-16	-4
Marts-maj 2003	5	-12	-17	-12	-24	-12
April-juni 2003	10	1	-9	-5	-16	-11
Maj-juli 2003	7	-2	-9	-8	-14	-6
Juni-august 2003	-9	-6	3	-13	-15	-2
Juli-september 2003	6	1	-5	-3	-9	-6
August-oktober 2003	15	3	-12	-2	-10	-8
September-november 2003	15	9	-6	-1	-8	-7
Oktober-december 2003	16	11	-5	-10	-10	0
November 2003-januar 2004	3	3	0	-14	-15	-1
December 2003-februar 2004	-3	-6	-3	-11	-12	-1
Januar-marts 2004	6	-1	-7	-6	-12	-6
Februar-april 2004	18	25	7	-3	12	15
Marts-maj 2004	23	27	4	8	16	8
April-juni 2004	20	19	-1	6	9	3
Maj-juli 2004	24	17	-7	13	11	-2
Juni-august 2004	12	10	-2	5	6	1
Juli-september 2004	17	12	-5	11	13	2
August-oktober 2004	27	20	-7	16	10	-6
September-november 2004	30	28	-2	15	15	0
Oktober-december 2004	25	25	0	10	7	-3
November 2004-januar 2005	15	17	2	1	8	7
December 2004-februar 2005	5	3	-2	-1	2	3
Januar-marts 2005	4	4	0	-1	6	7
Februar-april 2005	16	25	9	14	17	3
Marts-maj 2005	35	27	-8	20	16	-4
April-juni 2005	35	29	-6	20	21	1
Maj-juli 2005	27	28	1	19	20	1
Juni-august 2005	12	19	7	14	18	4
Juli-september 2005	27	22	-5	16	20	-4
August-oktober 2005	28	29	-1	22	21	1
September-november 2005	30	37	7	23	23	0
Oktober-december 2005	27	36	9	16	24	8
November 2005-januar 2006	25	20	-5	14	17	3
December 2005-februar 2006	14	10	-4	18	17	-1

4. Baggrundsplysninger

<i>Mere information:</i>	www.statistikbanken.dk/11
<i>Seneste offentliggørelse</i>	Konjunkturbarometeret for serviceerhverv februar 2006 udkom 28. februar 2006 i serien Serviceerhverv 2006:12 (Statistiske Efterretninger).
<i>Næste offentliggørelse</i>	Konjunkturbarometeret for serviceerhverv april 2006 udkommer 28. april 2006 i serien Serviceerhverv (Statistiske Efterretninger).
<i>Henvendelse</i>	Troels Burchall Henningsen, tlf. 39 17 33 57, tbh@dst.dk

5. Kilder og metode

<i>Læs mere i varedeklarationen</i>	På www.dst.dk/varedeklaration/47139 er der en mere omfattende beskrivelse af kilder og metoder.
<i>Branchegrupper</i>	Konjunkturbarometeret offentliggøres for 7 branchegrupper, som gør det muligt at følge udviklingen inden for dansk serviceerhvervs mest betydende brancher. Desuden offentliggøres konjunkturbarometeret fordelt på kombinationen af de 3 hovedområder: Turisme, Transport og Forretningsservice og 3 størrelsesgrupper: 10-19 fuldtidsansatte, 20-99 fuldtidsansatte og 100 eller flere fuldtidsansatte.
<i>Kvalitative vurderinger</i>	Konjunkturbarometeret for serviceerhverv giver et hurtigt og aktuelt billede af forholdene inden for udvalgte dele af servicesektoren. Det omfatter en kvalitativ vurdering af såvel de faktiske forhold i de seneste måneder som forventningerne til de kommende måneder mht. omsætning og beskæftigelse, samt en bedømmelse af det generelle forretningsklima. Konjunkturbarometeret er en tendensundersøgelse, der giver svar på centrale konjunkturmæssige forhold, som er vanskelige at opføre i traditionel statistik.
<i>Sæsonkorrektion</i>	Sæsonkorrektion foretages ved hjælp af X12 ARIMA. Der er ikke korrigeret for handelsdagseffekt.
<i>Stikprøve</i>	Undersøgelsen er baseret på en stikprøve af virksomheder inden for udvalgte serviceerhverv, jf. bilag 1. Stikprøven er opdateret i februar 2005 og repræsenterer ca. 70 pct. af de beskæftigede inden for de udvalgte brancher. Stikprøven er stratificeret ud fra oplysninger om virksomhedernes branche og størrelse, målt i antallet af ansatte. Kun virksomheder med 10 eller flere ansatte i løbet af året er udtrukket. I alt indgår ca. 1.850 virksomheder i undersøgelsen.
<i>Typer af spørgsmål</i>	Spørgsmålene i undersøgelsen er udformet således, at de kan besvares umiddelbart af virksomhedens ledelse. Der indgår spørgsmål om såvel den faktiske udvikling i den seneste tremånedersperiode som forventningerne til den kommende tremåneders periode. Desuden indgår et spørgsmål om den aktuelle vurdering af det generelle forretningsklima.
<i>Tidsreferencer</i>	Grundlaget for virksomhedernes vurdering af omsætning og beskæftigelse er en tremåneders periode, mens vurderingen af det generelle forretningsklima vedrører udgangen af den foregående periode. Det betyder fx, at juli-barometeret belyser omsætnings- og beskæftigelsesforventningerne for perioden august-oktober, mens vurderingen af forretningsklimaet vedrører udgangen af juli måned.
<i>Relativ fordeling</i>	Virksomhedernes svar tælles med en værdi, som svarer til antallet af ansatte. Antal ansatte er beregnet som et gennemsnit af de fire seneste kvartaler. De sammenvejede tal offentliggøres i form af relative tal, fx 47 pct. bedre, 42 pct. omtrent uændret, og 11 pct. ringere for virksomhedernes vurdering af omsætningen i

den kommende periode, sammenholdt med den netop forløbne periode. Dvs., at virksomheder, der repræsenterer 47 pct. af de ansatte har svaret, at de forventer en bedre omsætning, 42 pct. har vurderet at den vil blive omtrent uændret, og 11 pct. forventer, at den bliver ringere i den kommende periode.

Nettotal Nettotal beregnes som forskellen mellem procenttallene for "bedre" og "ringere", og må fortolkes som tendensen i udviklingen. Nettotallet siger således intet om størrelsen af væksten eller tilbagegangen. Et nettotal på fx +36 pct. for omsætningen er således ikke udtryk for en forventet vækstrate på 36 pct. Tallet er derimod udtryk for, at der forventes fremgang i omsætningen (netto) i virksomheder, der repræsenterer 36 pct. af de ansatte.

6. Tabeloversigt

Artiklen indeholder følgende tabeller:

Tabel 1	Sammensat konjunkturindikator for serviceerhverv. juni 2001-marts 2006
Tabel 2	Vurdering af det generelle forretningsklima, marts 2006. Fordelt på brancher.
Tabel 3	Vurdering af det generelle forretningsklima, marts 2006. Fordelt på brancher og størrelsesgrupper.
Tabel 4	Faktisk forløb i perioden december 2005-februar 2006 og forventninger til perioden marts-maj 2006. Fordelt på brancher.
Tabel 5	Faktisk forløb i perioden oktober 2005-februar 2006 og forventninger til perioden marts-maj 2006. Fordelt på brancher og størrelsesgrupper.
Tabel 6	Forventet og faktisk forløb for perioden december 2005-februar 2006 i forhold til perioden september-november 2005.
Bilag 1	Spørgeskema for konjunkturbarometer for serviceerhverv marts 2006.
Bilag 2	Oversigt over brancher, der indgår i konjunkturbarometer for serviceerhverv.

Tabel 1.

Sammensat konjunkturindikator for serviceerhverv

		Omsætning	Beskæftigelse	Sammensat konjunktur- indikator	Sæsonkorrigeret konjunktur- indikator
		netttotal (pct.)			
2001	Juni	0	2	1	6
	Juli	8	8	8	6
	August	15	7	11	5
	September	16	7	12	6
	Oktober	-3	-13	-8	-6
	November	-17	-22	-20	-11
2002	December	-5	-12	-9	1
	Januar	1	-6	-3	5
	Februar	12	3	8	8
	Marts	24	5	15	10
	April	29	14	22	12
	Maj	20	9	15	9
	Juni	-4	-4	-4	1
	Juli	9	1	5	4
	August	13	5	9	3
	September	20	-2	9	3
	Oktober	11	-7	2	3
	November	2	-9	-4	5
2003	December	-5	-13	-9	2
	Januar	-8	-12	-10	-2
	Februar	-4	-12	-8	-7
	Marts	5	-12	-4	-10
	April	10	-5	3	-7
	Maj	7	-8	-1	-7
	Juni	-9	-13	-11	-6
	Juli	6	-3	2	1
	August	15	-2	7	1
	September	15	-1	7	1
	Oktober	16	-10	3	4
	November	3	-14	-6	3
2004	December	-3	-11	-7	4
	Januar	6	-6	0	8
	Februar	18	-3	8	9
	Marts	23	8	16	10
	April	20	6	13	3
	Maj	24	13	19	14
	Juni	12	5	9	15
	Juli	17	11	14	13
	August	27	16	22	15
	September	30	15	23	16
	Oktober	25	10	18	18
	November	15	1	8	17
2005	December	5	-1	2	14
	Januar	4	-1	2	10
	Februar	16	14	15	16
	Marts	35	20	28	21
	April	35	20	28	19
	Maj	27	19	23	18
	Juni	12	14	13	18
	Juli	16	18	17	16
	August	28	22	25	18
	September	30	23	27	20
	Oktober	27	16	22	22
	November	25	14	20	28
2006	December	14	18	16	27
	Januar	10	15	13	23
	Februar	12	20	16	18
	Marts	33	28	31	24

Tabel 2.

Vurdering af det generelle forretningsklima, marts 2006. Fordelt på brancher

	Nettotal	Dårligt	Tilfreds- stillende	Godt
	pct.			
I alt	25	6	63	31
Turisme	8	12	68	20
Hoteller/ overnatning	6	12	70	18
Restauranter	18	7	68	25
Rejsebureauer	3	17	63	20
Transport	5	16	63	21
Forretningsservice	35	1	63	36
Udlejning	33	3	61	36
Edb-virksomhed	16	1	82	17
Forretningsservice i øvrigt	49	1	49	50

Tabel 3.

Vurdering af det generelle forretningsklima marts 2006.

Fordelt på brancher og størrelsesgrupper

	Nettotal	Dårligt	Tilfreds- stillende	Godt
	pct.			
I alt	25	6	63	31
10-19 ansatte	9	13	65	22
20-99 ansatte	18	7	68	25
100 og derover	32	4	60	36
Turisme	8	12	68	20
10-19 ansatte	-2	20	62	18
20-99 ansatte	19	8	65	27
100 og derover	-1	13	75	12
Transport	5	16	63	21
10-19 ansatte	-12	25	62	13
20-99 ansatte	-4	13	78	9
100 og derover	21	16	47	37
Forretningsservice	35	1	63	36
10-19 ansatte	23	5	67	28
20-99 ansatte	31	2	65	33
100 og derover	38	0	62	38

Tabel 4. Faktisk forløb i perioden december 2005-februar 2006 og forventninger til perioden marts-maj 2006. Fordelt på brancher

	Faktisk forløb i december 2005-februar 2006 i forhold til september-november 2005				Forventet forløb i marts-maj 2006 i forhold til december 2005-februar 2006			
	Nettotal	Ringere	Omtrent uændret	Bedre	Nettotal	Ringere	Omtrent uændret	Bedre
	----- omsætning (pct.) -----							
I alt	10	17	56	27	33	6	55	39
Turisme	-10	34	42	24	41	4	51	45
Hoteller/ overnatning	-14	35	44	21	45	6	43	51
Restauranter	-9	37	35	28	30	2	66	32
Rejsebureauer	4	27	42	31	39	2	57	41
Transport	-7	27	53	20	33	7	53	40
Forretningsservice	20	10	60	30	32	6	56	38
Udlejning	23	8	61	31	54	7	32	61
Edb-virksomhed	11	15	59	26	10	12	66	22
Forretningsservice i øvrigt	25	7	61	32	45	2	51	47
	----- beskæftigelse (pct.) -----							
I alt	17	9	65	26	28	2	68	30
Turisme	-5	15	75	10	16	1	82	17
Hoteller/ overnatning	-5	11	83	6	19	1	79	20
Restauranter	-9	26	57	17	16	0	84	16
Rejsebureauer	2	14	70	16	6	3	88	9
Transport	-3	17	69	14	19	7	67	26
Forretningsservice	28	5	62	33	33	1	65	34
Udlejning	14	6	74	20	28	2	68	30
Edb-virksomhed	17	6	71	23	23	0	77	23
Forretningsservice i øvrigt	37	5	53	42	41	2	55	43

Tabel 5. Faktisk forløb perioden i december 2005-februar 2006 og forventninger til perioden marts-maj 2006. Fordelt på brancher og størrelsesgrupper

	Faktisk forløb i december 2005-februar 2006 i forhold til september-november 2005				Forventet forløb i marts-maj 2006 i forhold til december 2005-februar 2006			
	Nettotal	Ringere	Omtrent uændret	Bedre	Nettotal	Ringere	Omtrent uændret	Bedre
	----- omsætning (pct.) -----							
I alt	10	17	56	27	33	6	55	39
10-19 ansatte	3	21	55	24	33	7	53	40
20-99 ansatte	8	19	54	27	35	5	55	40
100 og derover	11	16	57	27	33	6	55	39
Turisme	-10	34	42	24	41	4	51	45
10-19 ansatte	-13	30	53	17	40	6	48	46
20-99 ansatte	6	25	44	31	47	3	47	50
100 og derover	-26	45	36	19	34	5	56	39
Transport	-7	27	53	20	33	7	53	40
10-19 ansatte	-21	33	55	12	24	11	54	35
20-99 ansatte	-18	29	60	11	23	8	61	31
100 og derover	8	23	46	31	46	5	44	51
Forretningsservice	20	10	60	30	32	6	56	38
10-19 ansatte	20	12	56	32	34	6	54	40
20-99 ansatte	24	11	54	35	37	4	55	41
100 og derover	17	10	63	27	29	7	57	36
	----- beskæftigelse (pct.) -----							
I alt	17	9	65	26	28	2	68	30
10-19 ansatte	4	14	68	18	22	5	68	27
20-99 ansatte	9	11	69	20	26	3	68	29
100 og derover	22	8	62	30	30	1	68	31
Turisme	-5	15	75	10	16	1	82	17
10-19 ansatte	-9	18	73	9	20	3	74	23
20-99 ansatte	9	7	77	16	17	2	79	19
100 og derover	-19	22	75	3	13	0	87	13
Transport	-3	17	69	14	19	7	67	26
10-19 ansatte	-19	28	63	9	12	11	66	23
20-99 ansatte	-11	19	73	8	15	7	71	22
100 og derover	10	13	64	23	27	5	63	32
Forretningsservice	28	5	62	33	33	1	65	34
10-19 ansatte	19	6	69	25	27	4	65	31
20-99 ansatte	22	7	64	29	35	2	61	37
100 og derover	31	4	61	35	32	1	66	33

Tabel 6. Forventet og faktisk forløb for perioden december 2005-februar 2006 (forventninger i november) i forhold til perioden september-november 2005

	Turisme	Transport	Forretningsservice	I alt
	----- nettotal (pct.) -----			
Forventet forløb				
Omsætning	-1	-12	25	14
Beskæftigelse	-4	-7	30	18
Faktisk forløb				
Omsætning	-10	-7	20	10
Beskæftigelse	-5	-3	28	17
Forskel mellem forventet og faktisk forløb				
Omsætning	-9	5	-5	-4
Beskæftigelse	-1	4	-2	-1



DANMARKS
STATISTIK

Bedes indsendt til Danmarks Statistik senest **10. marts 2006**

Journal nr.

CVR-nr.

Hvis virksomheden har ændret adresse mv., eller hvis De har kommentarer til skemaet, kan De skrive dem i rubrikken bemærkninger nederst på siden.

Konjunkturbarometer for serviceerhverv marts 2006

Ved besvarelsen bedes De se bort fra normale sæsonbestemte ændringer.

Hvordan vurderer De det generelle forretningsklima ved udgangen af februar 2006

Det generelle forretningsklima dårligt tilfredsstillende godt

Hvordan vurderer De, at udviklingen i perioden december 2005-februar 2006 har været for Deres virksomhed sammenlignet med perioden september-november 2005

Omsætning..... ringere omtrent uændret bedre

Beskæftigelse ved udgangen af perioden ringere omtrent uændret bedre

Hvordan forventer De, at udviklingen vil være i perioden marts-maj 2006 i Deres virksomhed sammenlignet med perioden december 2005-februar 2006

Omsætning..... ringere omtrent uændret bedre

Beskæftigelse ved udgangen af perioden ringere omtrent uændret bedre

Bemærkninger:

Eventuel telefonisk henvendelse bedes rettet til

Navn

Dato

Telefonnummer

Lokalnummer

Underskrift samt eventuelt firmastempel

Sejrøgade 11
2100 København Ø

Tlf. 39 17 39 17
Fax 39 17 34 25

E-post tbh@dst.dk
<http://www.dst.dk>

Troels Burchall Henningsen
Direkte tlf. 39 17 33 57

Bilag 2. Oversigt over brancher, der indgår i konjunkturbarometer for serviceerhverv

1. Turisme	Hoteller og anden overnatning	551010	Hoteller	
		551020	Konferencecentre og kursusjendomme	
			552100	Vandrerhjem
			552200	Campingpladser
			552310	Feriecentre
			633010	Turistbureauer
			703130	Ferieboligudlejning
			Restaurationer	553010
	Rejsebureauer	633020	Rejsebureauer, turarrangerende	
633030		Rejsebureauer, billetudstedende		
2. Transport		602410	Vognmandsvirksomhed	
		602420	Flytteforretninger	
		634020	Speditørvirksomhed	
3. Forretningsservice	Udlejning	711000	Biludlejning	
		712110	Udlejning af containere	
		712190	Udlejning af lastbiler og andet materiel til landtransport	
		713200	Udlejning af entreprenørmateriel	
		713310	Udlejning edb-maskiner og edb-udstyr	
		713320	Udlejning af kontormaskiner	
		713400	Udlejning af maskiner og udstyr i øvrigt	
		714010	Udlejning af videobånd	
		714090	Udlejning af varer til personligt brug og til brug i husholdninger i øvrigt	
	Edb-virksomhed		721000	Konsulentvirksomhed vedr. hardware
			722100	Udvikling af standardsoftware
			722200	Udvikling af kundespecifikt software og konsulentbistand i forbindelse med software
			723000	Databehandling
			724000	Databaseværter og -formidlere
			725000	Reparation og vedligeholdelse af kontormaskiner og edb-udstyr
			726000	Anden virksomhed i forbindelse med databehandling
			Forretnings-service	
	741200	Revisions- og bogføringsvirksomhed		
	741300	Meningsmåling og markedsanalyse		
	742010	Rådgivende ingeniørvirksomhed i forbindelse med byggeri og anlægsarbejder		
	742020	Rådgivende ingeniørvirksomhed inden for produktions- og maskinteknik		
	742040	Arkitektvirksomhed		
	744010	Reklamebureauvirksomhed		
	745020	Vikarbureauer		
	745030	Rådgivning og medvirken ved personaleudvælgelse		
	748740	Kongres-, messe- og udstillingsaktiviteter		

SERVICEERHVERV 2006:17

Statistiske Efterretninger

ISSN, 1399-0640

ISSN, 1601-0965

www.dst.dk/efterretninger

Salg: Tlf. 39 17 30 20 (hele døgnet), publsalg@dst.dk

Abonnement for 2006: 2.043 kr. for papirudgave, 785 kr. som pdf.

Løssalg: 50 kr. Ekspeditionsgebyr: 30 kr. indland, 100 kr. udland

© Danmarks Statistik, Sejrøgade 11, 2100 København Ø

Tryk: Danmarks Statistiks Trykkeri

Signaturforklaring:

- Nul

0 Mindre end 0,5 af den anvendte enhed

0,0 Mindre end 0,05 af den anvendte enhed

• Tal kan efter sagens natur ikke forekomme

.. For usikker til at kunne angives eller diskretionshensyn

... Oplysning foreligger ikke

* Foreløbige eller anslåede tal

— | Vandret eller lodret streg markerer databrud i en tidsserie.

Oplysningerne fra før og efter databrudet er ikke fuldt sammenlignelige.

Som følge af afrundinger kan summen af tallene i tabellerne afvige fra totalen.
